

Kurik M. V., Pesotskay L. A., Glukhova N. V., Nikogosyan L. R. Kirlianographic investigation of the anthropogenic factors influence on biota. *Journal of Education, Health and Sport*. 2017;7(1):359-368 eISSN 2391-8306. DOI <http://dx.doi.org/10.5281/zenodo.268736>
<http://ojs.ukw.edu.pl/index.php/johs/article/view/4237>

The journal has had 7 points in Ministry of Science and Higher Education parametric evaluation. Part B item 754 (09.12.2016).
754 Journal of Education, Health and Sport eISSN 2391-8306 7

© The Author(s) 2017;

This article is published with open access at Licensee Open Journal Systems of Kazimierz Wielki University in Bydgoszcz, Poland

Open Access. This article is distributed under the terms of the Creative Commons Attribution Noncommercial License which permits any noncommercial use, distribution, and reproduction in any medium, provided the original author(s) and source are credited. This is an open access article licensed under the terms of the Creative Commons Attribution Non Commercial License

(<http://creativecommons.org/licenses/by-nc/4.0/>) which permits unrestricted, non commercial use, distribution and reproduction in any medium, provided the work is properly cited.

This is an open access article licensed under the terms of the Creative Commons Attribution Non Commercial License (<http://creativecommons.org/licenses/by-nc/4.0/>) which permits unrestricted, non commercial use, distribution and reproduction in any medium, provided the work is properly cited.

The authors declare that there is no conflict of interests regarding the publication of this paper.

Received: 02.01.2017. Revised 16.01.2017. Accepted: 24.01.2017.

UDK 577.3

KIRLIANOGRAPHIC INVESTIGATION OF THE ANTHROPOGENIC FACTORS INFLUENCE ON BIOTA

M. V. Kurik¹, L. A. Pesotskay², N. V. Glukhova³, L. R. Nikogosyan⁴

¹Ukrainian Institute ecology of man, Kyiv;

²SE “Dnipropetrovsk Medical Academy of health Ministry of Ukraine”, Dnipro;

³SE “National Mining University”, Dnipro;

⁴Odessa National Medical University, Odessa

Summary

The energetic interaction between biota objects using kirlianography on film was studied. The positive effect of the Shungite room, unified by green healing clay on the human energy was established. The free-radical reactions in the water spaces followed by photons release in the ultraviolet portion of the spectrum which corresponds to the Kirlian glow. The following criteria for water energy conditions evaluation were used: the width of a crown illumination, the clear tape drives presence in it; the coronal inner region characteristics (presence of blackouts, grain). Completed computer analysis based on the histogram of brightness of pixels used methodology flicker noise spectroscopy. According to it the identified natural water as well as the water from the holy sources parameters were compared with the same in distilled water. The influence of thinking on human bioenergy, water and minerals was established.

Key words: Kirlian photography, anthropogenic factors, biosphere.

КІРЛІАНОГРАФІЧНІ ДОСЛІДЖЕННЯ ВПЛИВУ АНТРОПОГЕНИХ ФАКТОРІВ НА БІОТУ

М. В. Курик¹, Л. А. Пісоцька², Н. В. Глухова³, Л. Р. Нікогосян⁴

¹Український інститут екології людини, м. Київ;

²ДЗ «Дніпропетровська медична академія МОЗ України», м. Дніпро;

³ДЗ «Національний гірничий університет», м. Дніпро;

⁴Одеський національний медичний університет, м. Одеса

Резюме

Вивчали енергетичні взаємодії між об'єктами біоти, використовуючи кірліанографію на плівці. Встановлено позитивний вплив на енергетику людини шунгітової кімнати, уніфікованої зеленою лікувальною глиною. Вільно-радикальні реакції у водних середовищах супроводжуються звільненням фотонів в ультрафіолетовій частині спектру, до якої відноситься кірліановское світіння. Критерії для оцінки енергоінформаційного стану води: ширина корони засвічення, наявність в ній чітких стримерів; характеристики внутрішньої області корони (наявність затемнень, зернистості). Виконано комп'ютерний аналіз на основі побудови гістограми яскравості пікселів, використовувалася методологія флікер-шумової спектроскопії. За його даними виділяли параметри, характерні для водопровідної, природної води зі святих джерел порівняно з дистильованою. Встановлено вплив мислення на стан біоенергетики людини, води і мінералів.

Ключові слова: кірліанографія, антропогенні фактори, біосфера.

КИРЛИАНОГРАФИЧЕСКИЕ ИССЛЕДОВАНИЯ ВЛИЯНИЯ АНТРОПОГЕННЫХ ФАКТОРОВ НА БИОТУ

М. В. Курик¹, Л. А. Писоцкая², Н. В. Глухова³, Л. Р. Никогосян⁴

¹Украинский институт экологии человека, г. Киев;

²ГУ «Днепропетровская медицинская академия МЗ Украины», г. Днепр;

³ГУ «Национальный горный университет», г. Днепр;

⁴Одесский национальный медицинский университет, г. Одесса

Резюме

Изучали энергетические взаимодействия между объектами биоты, используя кирлианографию на пленке. Установлено положительное влияние на энергетику человека шунгитовой комнаты, унифицированной зеленой лечебной глиной. Свободно-радикальные реакции в водных средах сопровождаются освобождением фотонов в ультрафиолетовой части спектра, к которой относится кирлиановское свечение. Критерии для оценки энергоинформационного состояния воды: ширина короны засветки, наличие в ней четких стримеров; характеристики внутренней области короны (наличие затемнений, зернистости). Выполнен компьютерный анализ на основе построения гистограммы яркости пикселей, использовалась методология фликкер-шумовой спектроскопии. По его данным выделяли параметры, характерные для водопроводной, природной, воды из святых источников в сравнении с дистиллированной. Установлено влияние мышления на состояние биоэнергетики человека, воды и минералов.

Ключевые слова: кирлианография, антропогенные факторы, биосфера.

Техногенна діяльність людини за надзвичайно короткий час зруйнувала стрункі взаємостосунки між об'єктами біосфери, що обертається катастрофами та кліматичними катаклізмами. Жива істота стає центром несприятливої дії радіаційного, хімічного, фізичного забруднення атмосфери, води та ґрунту, де вона мешкає. Людина в цьому випадку не є винятком. Погіршення екологічного стану навколишнього середовища відбивається на погіршенні стану здоров'я населення.

Найважливішою проблемою у світі є пошук заходів утримання екологічної рівноваги на планеті. Для цього важливо своєчасне визначення порушень функціонального стану того чи іншого об'єкту біосфери.

В. І. Вернадським визначено існування ноосфери, тобто інформаційного розумового полю планети, що “все живе уявляє собою єдину в інформаційному відношенні систему, в якій всі елементи (від клітини до організму) взаємодіють між собою” [1]. В подальшому А.Є. Акімовим відкрито новий, п’ятий вид взаємодії, який проявляється у вигляді торсіоно-спинового полю і є носієм інформації [2].

Визначення дезадаптації організму до несприятливих факторів середовища на рівні порушень носіїв інформації буде мати велику значення для своєчасного профілактичного втручання екологічними та оздоровлюючими заходами. Доктором П. Манделем встановлено взаємозв’язок між інформаційним та функціональним станом клітин. Порушення першого рано чи пізніше проявиться на змінах функціонального стану тканини, органу, системи. Для встановлення цих порушень він запропонував метод енергетичної діагностики по кінцевим точкам пальців рук та ніг людини, заснований на ефекті Кірліан [3]. Останній уявляє собою світіння об’єктів живої і неживої природи, які розташовують у полі високої напруги [4].

Мета дослідження – вивчення змін в оцінці енерго-інформаційних взаємозв’язків між об’єктами біосфери з використанням методу класичної кірліанографії.

Матеріал та методи дослідження. Методом класичної кірліанографії на рентгенівській та кольоровій плівці обстежили зміни в стані енергоциркуляції у людини від дії мінералів під час знаходження в глиняній та шунгитовій кімнатах, після контакту з різними мінералами в руці, а також зразки води під впливом різних речовин, ментальної дії людини на неї. Використовували рентгенівську та кольорову плівки, прибор «РЕК 1», розроблений УкрНДІ технологій машинобудування (м. Дніпропетровськ). Проведено комп’ютерний аналіз на основі побудови гістограми яскравості пікселів, використовували методику флікер-шумової спектроскопії.

Отримані результати та їх обговорення. Прикладом біополевої взаємодії організму людини та косних речовин біосфери є зміни в його енергетиці при відсутності прямого контакту. Методом кірліанографії встановили цю взаємодію.

За критеріями П. Мандела [2], в нормі корона світіння без дефектів (рис. 1). При вегето-ендокринній дисфункції з’являються випадіння (рис. 2), при інтоксикації чи функціональній напрузі - крапки (рис. 3).

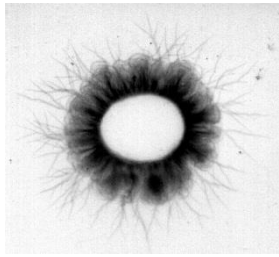


Рис. 1

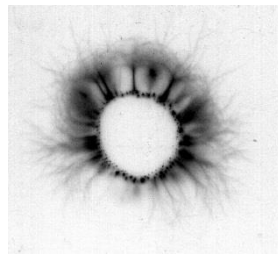


Рис. 2

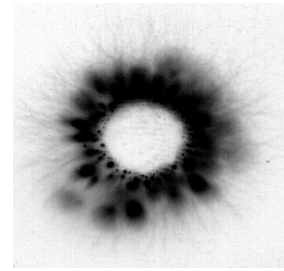


Рис. 3

Зразки корони світіння в нормі (1), при вегето-ендокринній дисфункції (2) та при функціональній напрузі (3).

Дефекти аналізували за секторами корони, зв'язаними з органами та системами організму за П. Манделом.

При обстеженні змін дефектів на кірліанограмах у групах дорослих, які знаходились протягом 20-30 хв у кімнатах з зеленої лікувальної глини та шунгіту визначили позитивну корекцію в більшості секторах органів людини (зменшення інтоксикації и випадіннь в короні). Позитивна дія на психоемоційну і ендокринну систему визначалась при знаходженні людей як в одній, так і в другій кімнаті (рис. 4 та 5).

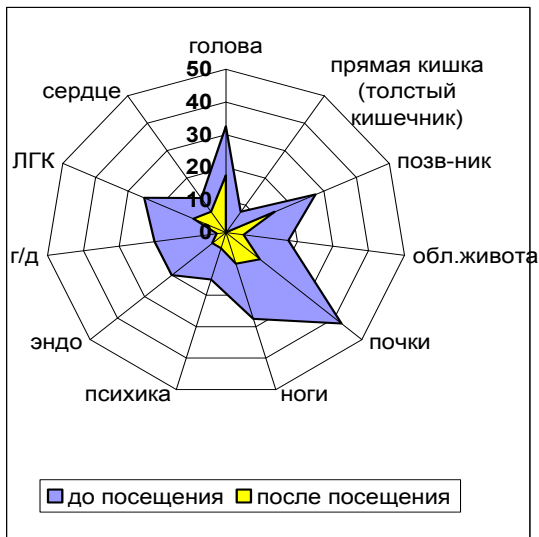


Рис. 4

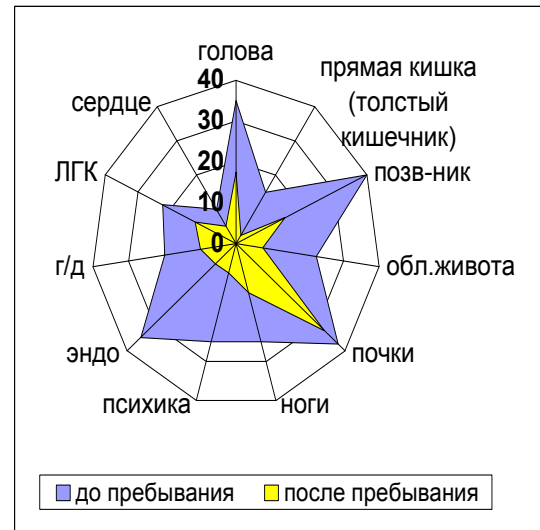


Рис. 5

Зразки кірліанограм при знаходженні людини в глиняній кімнаті (4) та шунгітовій кімнаті (5).

При триманні різних мінералів у руці у обстежених (36 чол.) на кірліанограмі з'являлись позитивні чи негативні ознаки, що свідчило про гармонічну чи дизгармонічну дію мінерала на ту чи іншу систему/орган людини.

На рисунку 6 видно неоднакове поліпшення корони 2, 3, 4-х пальців правої руки після контакту з різними мінералами послідовно в лівій руці (обсидіан, сердолік, аметист). Найкращим виявився аметист (низ фото зліва).

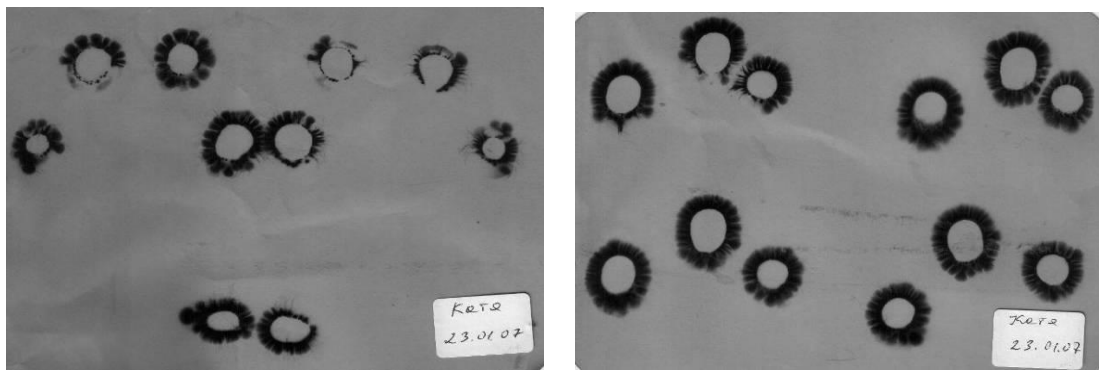


Рис. 6. Кірліанограми рук людини до і після дії різних зразків мінералів

Результат дії людини на природну воду дуже відповідальний, тому що від її властивостей залежить життя всього на планеті. Вільно-радикальні реакції водних середовищ супроводжуються випромінюванням фотонів в ультрафіолетовій частині спектру, до якої відноситься і кірліанівське світіння. При кірліанографічних дослідженнях зразків води з різних умов антропогенної дії зовнішнього середовища отримали досить чіткі зміни властивостей води, що демонструють представлені малюнки та комп'ютерна їх обробка (рис. 7).

При аналізі кірліанівських зображень враховували наступне: ширину корони світіння, наявність в ній чітких стримерів; характеристики внутрішнього круга (наявність темних краплин).

Наведені графіки частотного спектру кірліанівського світіння зразків води демонструють особливості природної води, на відміну від обробленої водопровідної та дистильованої, в більшості амплітуд височастотних коливань. В зразках води з монастирів з'являється зовсім інший тип світіння води, незалежно від місцевості. На кірліанівських фото бачимо ознаки дуже високо структурної, зв'язаної, когерентної з високою біологічною дією для живої істоти води [5]. Такі особливості води виявили з джерел Києво-Печорської Лаври (Пр. Антонія і Пр. Феодосія), що співвідносилося з результатами фізичних методів дослідження властивостей води [6].

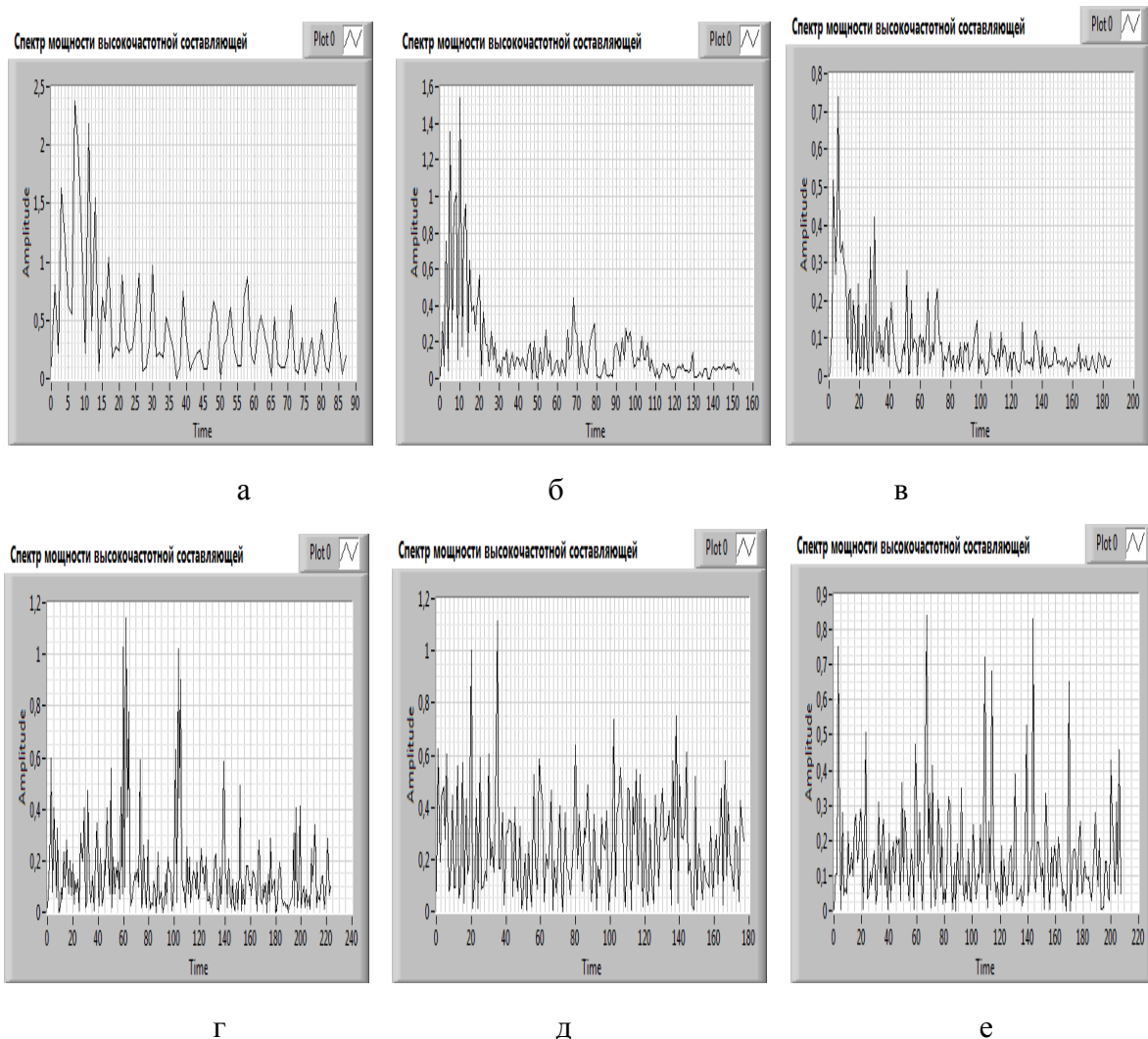
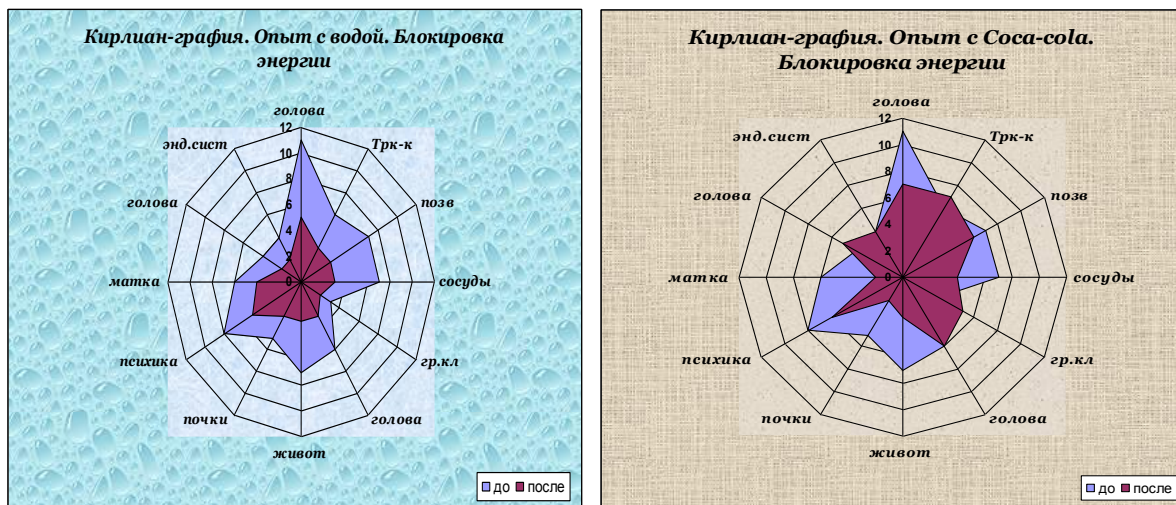


Рис. 6. Графіки спектрального аналізу зображень для зразків водопроводної (а), природної «Царичанка» (б), дистильованої (в) та води з монастирів «Оптина Пустинь» (г), «Св. Параскева» (д), «Софіївки» (е)

Прикладом ноосферного впливу людини на стан свого здоров'я та біоти можуть бути зміни в енергетиці їх при різному мисленні.

Методом кірліанографії на рентгенівській плівці обстежили 29 студентів до та після послідовного мислення про джерельну воду та вживання напою Соса-сола в порівнянні з попереднім контрольним знімком. Отримані результати представлені на діаграмах: випадіння на рис. 7, інтоксикація - на рис. 8. Звертає увагу те, що хоч достовірних відмінностей не визначено, але має місце тенденція до зменшення блоків енергоциркуляції по всіх секторах після мислення про джерельну воду.

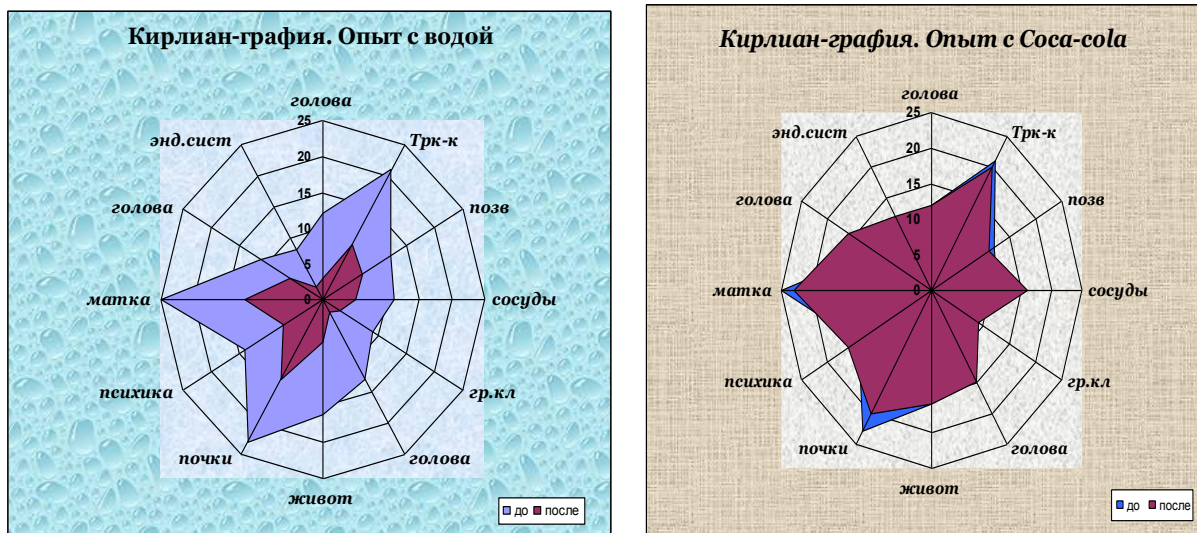
Визначено суттєве зменшення інтоксикації в органах малого тазу та психіки, тенденції до цього в інших зонах при мисленні про джерельну воду, на відміну від мислення про вживання напою.



А

Б

Рис. 7. Зразки кірліанограм на рентгенівській плівці у студентів: випадіння в секторах до та після мислення про джерельну воду (фрагмент А), а також – про напій (фрагмент Б).



А

Б

Рис. 8. Зразки кірліанограм на рентгенівській плівці: інтоксикація в секторах до та після мислення про джерельну воду (фрагмент А), а також – про напій (фрагмент Б).

Прикладом взаємодії мислення людини та водних речовин можуть бути нижчеподані зміни в короні світіння пальця руки на кольоровій плівці людини, що уявляла в руці різні фіто- та гомеопатичні препарати (рис. 9).

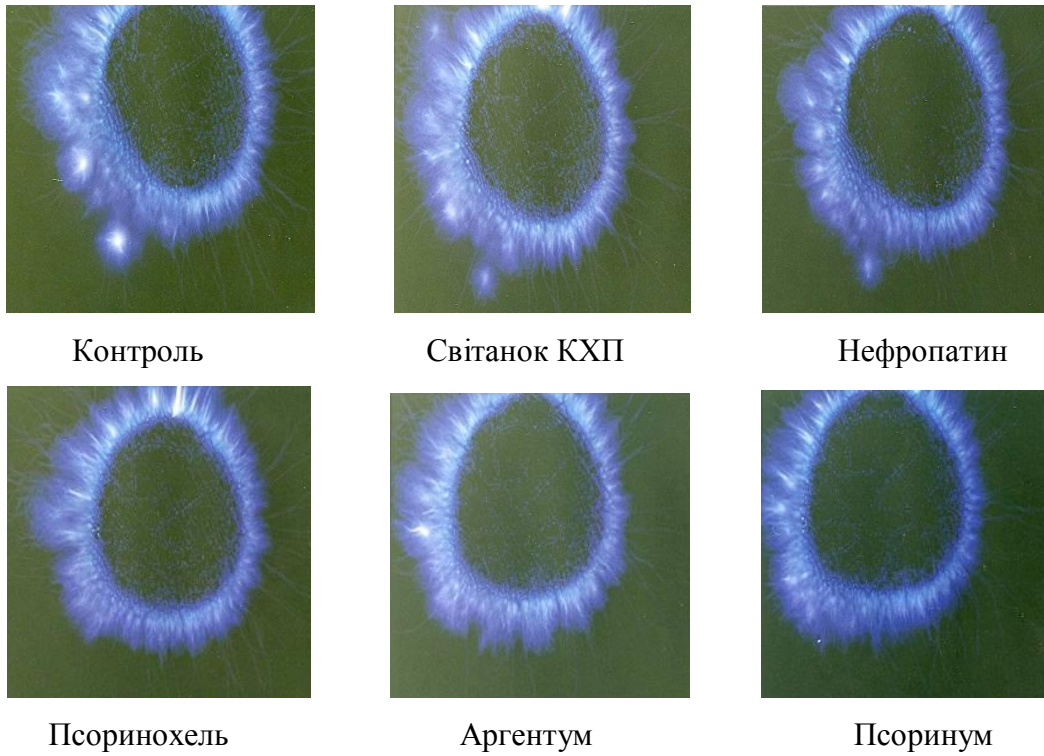


Рис. 9. Корона світіння пальця при мисленому уявленні різних речовин

Нижче подані зразки відновлення структури корони світіння води та мінералу після читання над ними молитви (рис. 10)

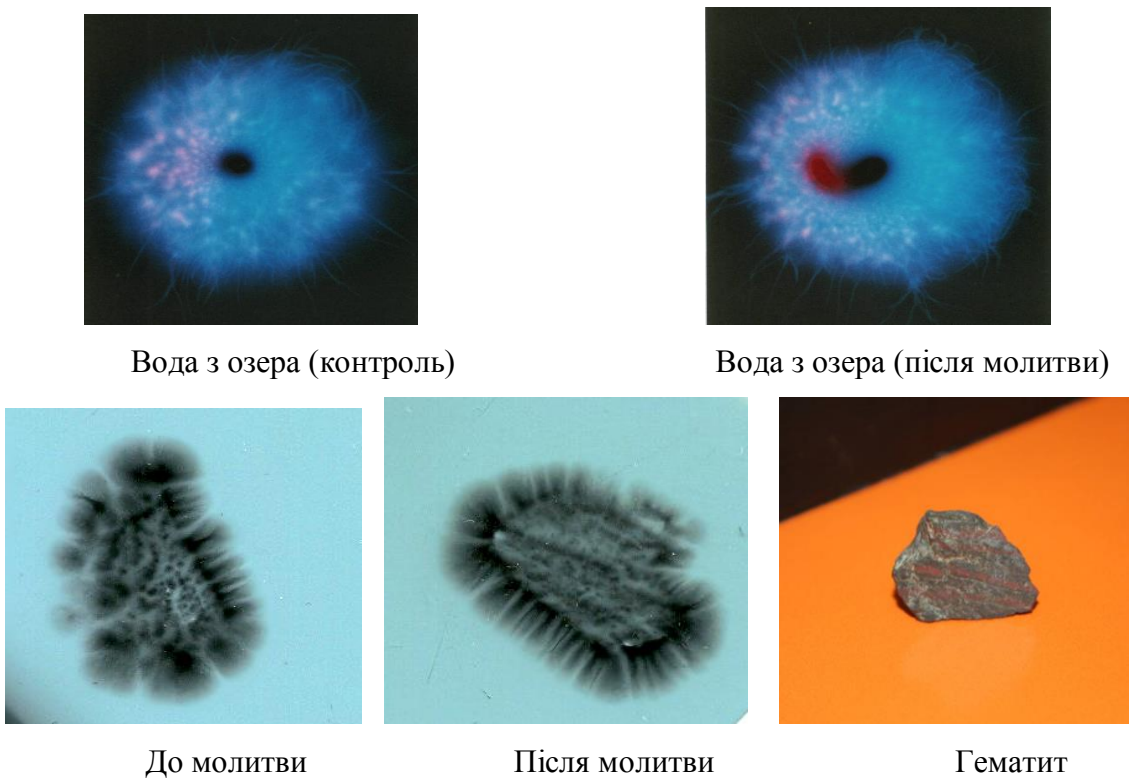


Рис. 10. Корона світіння води та мінералу після читання над ними молитви

Висновки:

1. Метод кірліанографії досить чутливий до енергетичних змін в об'єктах природи при надслабкій дії на них., в тому числі мислення людини.
2. Антропогенні фактори, в тому числі екологічне мислення, мають визначне значення в підтримці біоенергоінформаційного гомеостазу біосфери.

Перелік літератури:

1. Вернадский В.И. Научная мысль как планетарное явление / В.И. Вернадский. – М. : Наука, 1991. – 251 с.
2. Акимов А.Е. Сознание и физический мир / А.Е. Акимов. – 1997. – Вып. 2. – 143 с.
3. Mandel P. Energetische Terminalpunkt-Diagnose / P. Mandel. - Engan, 1983. - 199 p.
4. Кірліан С.Д. Авт. свід. №106401, Кл. G03B 41/00. - 1949.
5. Пісоцька Л.А. Спосіб визначення когерентності стану води / Л.А. Пісоцька, Н.В. Глухова. - Патент України на корисну модель №100834 від 10.08.2015 р. Бюл. №15. - 8 с.
6. Кірліанографія енерго-інформаційних взаємодій води / Курик М.В., Пісоцька Л.А., Глухова Н.В., Евдокименко Н.М. – Дніпропетровськ : Літограф, 2015. – 138 с.

References

1. Vernadsky V.I. Scientific thought as a planetary phenomenon / V.I. Vernadsky. – М. : Nauka, 1991. – 251 p. (In Russian).
2. Akimov A.Ye. Consciousness and physical world / A.Ye. Akimov. – 1997. – Iss. 2. – 143 p. (In Russian).
3. Mandel P. Energetische Terminalpunkt-Diagnose / P. Mandel. - Engan, 1983. - 199 p.
4. Kirlian S.D. Patent N106401, Class.G03B 41/00. - 1949.
5. Pesotskaya L.A. Method of the coherence state water determination / L.A. Pesotskaya, N.V. Glukhova. – Patent of Ukraine N100834, 10.08.2015. – Bul. N15. - p. (In Ukrainian).
6. Kirlianography of water energy-information interaction / Kurik M.V., Pesotskaya L.A., Glukhova L.A., Glukhova N.V., Yevdokimenko N.M. – Dnepropetrovsk : Litograph, 2015. – 138 p (In Ukrainian)/