

Jolanta Żarczyńska-Hyla

Uniwersytet Opolski

Bożena Zdaniuk

The University of British Columbia, Vancouver (Canada)

Jolanta Piechnik-Borusowska

Uniwersytet Opolski

Eugenia Karcz-Taranowicz

Uniwersytet Opolski

Barbara Kromolicka

Uniwersytet Szczeciński

Uwarunkowania parentyfikacji doświadczanej w dzieciństwie i okresie dorastania z perspektywy młodych dorosłych

Parentification correlates experienced in childhood and
adolescence from the perspective of young adults

Streszczenie. Parentyfikacja to termin najczęściej zamiennie określany jako odwrócona rola w rodzinie. Mimo że pojęcie to do literatury naukowej weszło już w latach 70., jest to obszar zaniebany naukowo, którego zarówno przyczyny, jak i mechanizmy powstania nie zostały gruntownie przebadane. W Polsce parentyfikacja opisywana jest marginalnie, nieznana jest ani skala zjawiska, ani jej uwarunkowania oraz konsekwencje. Brakuje również praktycznych wskazań do pracy z rodzinami, w których dochodzi do odwróconej roli rodzicielskiej. Celem przeprowadzonych badań było poznanie skali zjawiska, uwarunkowań parentyfikacji w dzieciństwie i okresie dorastania, jej rodzajów doświadczanych przez młodych dorosłych. W badaniu udział wzięło 1045 studentów, kierunków pedagogicznych Uniwersytetów Opolskiego i Szczecińskiego. W wyniku otrzymanych rezultatów z badań stwierdzono, że parentyfikacja, czyli odwrócona rola rodzicielska, koreluje z wybranymi czynnikami socjodemograficznymi, niekorzystnymi zdarzeniami losowymi w rodzinie oraz cechami i zachowaniami rodziców. Wyniki wskazują również na powszechność zjawiska: ponad 70% badanych doświadczyło parentyfikacji instrumentalnej bądź emocjonalnej, podczas gdy jedna czwarta doświadczyła poczucia krzywdy związanego z byciem parentyfikowanym.

Słowa kluczowe: parentyfikacja; odwrócona rola; inwersja roli rodzicielskiej; synowska odpowiedzialność; mylenie ról.

Summary. Parentification has also been known and studied as role reversal in family. Despite the fact that this concept entered scientific literature in the 1970's, it has not received adequate attention and its causes and mechanisms have not been fully established. In Poland, parentification has been on the margins of psychological research and its prevalence, causes, and effects are unknown. Consequently, there is lack of practical guidelines for practitioners working with families in which role reversal might have taken place. The goal of this study is to gain insight into the prevalence, conditions, and types of parentification retrospectively reported by young adults reflecting on their family experiences in childhood and adolescence. The participants were 1045 students studying towards various teaching degrees at the University of Opole (Uniwersytet Opolski) and University of Szczecin (Uniwersytet Szczeciński). The results indicate that that parentification (or role reversal) correlates with selected sociodemographic variables, negative family life events, and with characteristics and patterns of behavior of the parents. Prevalence of parentification has also been revealed: over 70% of participants reported experiencing instrumental or emotional parentification whereas one fourth experienced a sense of injustice related to being parentified.

Keywords: parentification; role reversal; reversed parental role; filial responsibility; role confusion.

Wprowadzenie

Parentyfikacja jest terminem, który mimo że pojawił się w literaturze naukowej już w latach 70. dzięki dwójce psychiatrów Ivanowi Boszormenyemu-Nagyemu i Geraldine Spark, nie doczekał się dotychczas ani właściwego miejsca w nauce, ani solidnych podstaw teoretycznych. Pod względem etymologicznym pojęcie to składa się z dwóch łacińskich słów *parentes* – „rodzice”, i *facere* – „robić”. Parentyfikację najczęściej zamiennie określa się również odwróconą rolą. Dochodzi do niej wówczas, gdy dziecko przejmuje na siebie zadania, obowiązki i odpowiedzialność za swoich rodziców, rzadziej za innych członków rodziny.

Według twórców pojęcia pewien stopień parentyfikacji jest obecny i doświadczany przez każde dziecko, a pozytywną konsekwencją jest nauka odpowiedzialności, troski i wykształcenie zdolności empatycznych (Boszormeny-Nagy, Spark 1973) Odmiennego zdania jest psycholog Salvador Minuchin (Early, Cushway 2002), który uważa, że parentyfikacja narusza granice między rodzicami a dziećmi i doprowadza do zachwiania hierarchii i władzy w rodzinie. Jeśli ten stan nie ma charakteru epizodycznego, ale jest długotrwałym procesem mającym swój początek we wczesnym okresie dzieciństwa i zawiera przeciążenie dziecka nadmiarem obowiązków, zwykle nieadekwatnych do jego możliwości rozwojowych, zaburza on wówczas jego

rozwój w sferze funkcjonalnej, społecznej, emocjonalnej i edukacyjnej. Wypełnianie przez dziecko odwróconej roli w rodzinie utrudnia mu również realizację jego własnych potrzeb wskutek konieczności zaspokajania potrzeb rodziców (Early, Cushway, 2002). Inny badacz Gregory Jurkovic (1991) pisze, że parentyfikacja jest procesem sprawowania opieki przez dziecko nad innymi członkami rodziny, a jej wpływ na rozwój zależy od uznania i docenienia wysiłków dziecka przez jego rodziców. Ważny jest również moment rozpoczęcia tego procesu, czas jej trwania i rozmiary powierzanych dziecku zadań. Zbyt wczesne, nadmierne i długotrwałe wykorzystywanie dziecka w odgrywaniu ról rodzicielskich będzie miało zarówno bezpośredni, jak i długofalowy negatywny wpływ na jego rozwój i funkcjonowanie w życiu dorosłym. W nowszych definicjach parentyfikacji dokonuje się jej podziału na parentyfikację instrumentalną/funkcjonalną oraz emocjonalną. Lisa Hooper (2007) definiuje to zjawisko jako funkcjonalne lub emocjonalne odwrócenie ról, w którym dziecko jest odpowiedzialne za emocjonalne lub behawioralne potrzeby rodzica. Autorka tej definicji dostrzega silny związek między parentyfikacją, zaniedbywaniem a ryzykiem patologii.

Parentyfikowane dziecko zaspokaja potrzeby bliskich, nie mając zaspokajanych potrzeb własnych, często doświadczają deficytu uczuć i uwagi ze strony opiekunów, a zadania mu powierzane są nieadekwatne do jego możliwości rozwojowych. Zwykle też nie ma możliwości ani przyzwolenia na wyrażanie własnych uczuć i sądów w sprawie powierzanych mu obowiązków. Odwrócona rola, jaką powierzono dziecku w rodzinie, może polegać na wykorzystywaniu go do wykonywania różnych prac domowych związanych z bytem rodziny, zarabianiem lub sprawowaniem opieki nad rodzeństwem czy innymi członkami rodziny. Zauważono, że dzieci, które doświadczają wyłącznie parentyfikacji instrumentalnej, w mniejszym stopniu, w porównaniu do tych obciążanych emocjonalnie, narażone są na negatywne następstwa odwróconej roli w rodzinie, zarówno natychmiastowe, jak i długoterminowe. Badacze problemu twierdzą, że instrumentalna parentyfikacja może pełnić czasami funkcję samonagradzającą, np. ugotowanie dobrej zupy czy posprzątanie mieszkania może wywoływać efekt zadowolenia z osiągniętego celu, a przy okazji uczyć nabywania praktycznych umiejętności (Macfie, Brumariu, Lyons-Ruth 2015) Natomiast uczestniczenie w emocjonalnym odwróceniu ról jest dla dzieci bardziej destrukcyjne i pociąga za sobą szereg negatywnych następstw. Dzieci wciągane w parentyfikację emocjonalną mogą pełnić funkcję bufora w konfliktach, kozła ofiarnego, być doradcą, powiernikiem, a nawet terapeutą (Hooper 2012, Schier 2014). Tych zadań

podejmują się by przetrwać, ponieważ wierzą, często złudnie, że inwestując swoje wysiłki w rodziców, w końcu coś od nich otrzymają.

Uwarunkowania parentyfikacji

Niektórzy badacze problemu (Macfie, Brumariu, Lyons-Ruth 2015) uważają parentyfikację za główny czynnik zaburzący rozwój dzieci, często jest ona niezauważana jako predyktor ryzyka. Zdaniem badaczek przyczyną może być kilka. Jedną z nich jest brak jednoznacznej oceny doświadczeń parentyfikowanych dzieci. Z jednej strony ich przeżycia można zaliczyć do zjawisk z zakresu patologii, z drugiej, jeśli parentyfikacja trwa krótko, a dziecko doświadczające jej jest wzmacniane i doceniane przez tych, których wyręcza, a dodatkowo jest w stanie udźwignąć powierzone mu zadania, może działać ona rozwojowo. Inną przyczyną, która utrudnia dokładne poznanie tego procesu może być fakt, że pojawia się on w wielu teoriach pod różnymi nazwami. Najczęściej bywa zamiennie używany jako odwrócenie ról bądź inwersja roli rodzicielskiej.

Niektórzy badacze sugerują, że mylenie ról może dotyczyć nie tylko relacji rodzica z parentyfikowanym dzieckiem, ale również związków z pozostałymi członkami rodziny. Przykładem może być ojciec, który jeśli traktuje swoją córkę jako powiernika, to wówczas jego żona może traktować tę córkę jako rywalkę.

W literaturze przedmiotu istnieje kilka koncepcji teoretycznych wyjaśniających omawiane zjawisko. Najczęściej wymienianymi teoriami są teorie przywiązania, systemów rodzinnych, rzadziej teoria rozwoju społecznego, ekologiczna czy ewolucyjna (Hooper 2009, 2012; Macfie, Brumariu, Lyons-Ruth 2015).

Zwykle zjawisko parentyfikacji przedstawiane jest jako proces w formie kontinuum, z różnym stopniem nasilenia, początkiem, okresem trwania oraz różnego rodzaju okolicznościami modyfikującymi jego przebieg.

Parentyfikacja koreluje z różnymi przyczynami wśród których najczęściej wymienia się złe funkcjonowanie rodziny, głównie długotrwałe konflikty między rodzicami, uzależnienia, zaburzenia osobowości rodziców, choroby psychiczne i fizyczne o charakterze długotrwałym, niekompletność rodziny, niski jej status oraz cechy demograficzne i osobowościowe parentyfikowanych dzieci (Jurkovic 1991, 1998, Byng-Hall 2002, 2008; Hooper 2011).

Złe funkcjonowanie rodziny może też dotyczyć wielu emocjonalnych obszarów życia rodzinnego. Dotyczą one zwykle deprivacji macierzyńskiej,

która zaburza lub uniemożliwia wytworzenie bliskości między opiekunem a dzieckiem i doprowadza do wytworzenia niebezpiecznych stylów przywiązania (ambiwalentno-lękowego, unikającego czy zdeorientowanego). Zaobserwowano, że dysfunkcyjni rodzice mogą w stosunku do swoich dzieci przyjmować różne role „rówieśnika”, „dziecka” lub „małżonka” (Macfie, Brumariu, Lyons-Ruth 2015). Każdą z tych ról charakteryzuje niedojrzałość, brak refleksji i odpowiedzialności, a przede wszystkim nieumiejętność traktowania dziecka jako autonomicznej, odrębnej, ale także zależnej od rodziców jednostki.

Dysfunkcjonalność rodzin wywołują również uzależnienia rodziców, zwłaszcza alkoholizm. Rodzina z problemem alkoholowym zwykle wymusza na starszym dziecku przejęcie opieki nad rodzicami i rodzeństwem, a także zrzuca na nie prowadzenie gospodarstwa domowego. Odwrócona rola, której doświadczają dzieci i młodzi ludzie, pojawia się również w rodzinach, w których występuje choroba przewlekła. W samej Wielkiej Brytanii 50 tysięcy dzieci poniżej 18 roku życia sprawuje długotrwałą i systematyczną opiekę nad chorymi lub niepełnosprawnymi rodzicami (Beker, Aldridge, Dearden 1998). Dzieci te wykonują szereg czynności opiekuńczych i gospodarczych, kosztem własnych potrzeb podstawowych, społecznych, emocjonalnych i edukacyjnych.

Parentyfikacja jest także uwarunkowana wielopokoleniowo. Zauważono, że rodzice, którym w dzieciństwie nie zagwarantowano właściwej opieki rodzicielskiej, próbują w dorosłości odebrać ją od własnych dzieci, rekompensując w ten sposób własne deficyty rozwojowe (Early, Cushway 2002). Samotne rodzicielstwo i rozwody także sprzyjają odwróceniu ról. W niepełnej rodzinie rodzic często korzysta z pomocy swojego dziecka, zwłaszcza najstarszego, traktując go jako powiernika, doradcę czy pomocnika w opiece nad młodszym rodzeństwem (Jurkovic, Thirkield, Morrell 2000).

Większość doniesień naukowych wskazuje, że osobami parentyfikowanymi są głównie dziewczęta. Córki, zwykle te najstarsze, wciągane są w pełnienie funkcji rodzicielskich. Charakteryzują się one wysokim poziomem empatii i dobrze rozwiniętymi umiejętnościami społecznymi (Zukow-Goldring 2001), jako że pomoc innym jest wpisana w stereotyp roli związany z płcią. Wyniki badań, w których wzięło udział 365 dzieci z rodzin ubogich, pokazały, że najczęściej parentyfikowane są dzieci najstarsze. Jedyńcy częściej w porównaniu do niejedynaków doświadczają parentyfikacji emocjonalnej. Dowiedziano również, że mogą zachodzić interakcje między wiekiem a płcią, o ile małe dzieci podlegają inwersji roli rodzicielskiej, bez względu na płeć, to wraz z okresem dorastania częściej odwróconą rolą obarczane są dziewczęta,

bo takie są oczekiwania społeczne. Zauważono także, że chłopcy niechętnie przyznają się do uczestnictwa w obowiązkach domowych, ponieważ nie jest to społecznie akceptowane (McMahon, Luthar 2007).

Parentyfikacja wiąże się również z niskim statusem socjoekonomicznym rodziny. Słabe wykształcenie rodziców związane jest zwykle z niskimi kompetencjami rodzicielskimi, a zła sytuacja finansowa z napięciami i frustracją, co generuje często ryzyko rozmycia się granic oraz zamianę ról w rodzinie.

W tej części artykułu starano się zasygnalizować niektóre z czynników odpowiedzialnych za pojawienie się parentyfikacji w relacjach rodzic–dziecko. Nie zawsze są one łatwe do ustalenia i nie w każdej rodzinie doprowadzają do odwrócenia ról. Obecność w rodzinie innych znaczących osób dorosłych, dziadków, starszego rodzeństwa, może zniwelować bądź wyeliminować inwersję roli rodzicielskiej, nie narażając rozwoju dziecka na poważne zagrożenia i konsekwencje.

Skala zjawiska parentyfikacji

Badacze zajmujący się zjawiskiem parentyfikacji uważają, że jest ona powszechna i obecna w życiu dzieci. Tylko w krajach anglojęzycznych takich jak: USA, Wielka Brytania czy Australia, czworo na 100 dzieci poniżej 18 roku życia doświadcza odwróconej roli rodzicielskiej. Z kolei z badań wykonanych na Uniwersytecie Louisville (2005) wynika, że na terenie Stanów Zjednoczonych ok. 45 tys. dzieci, poniżej 17 roku życia, całkowicie samodzielnie, bez pomocy rodziców, prowadzi za nich gospodarstwa domowe. Badania dotyczące parentyfikacji, choć prowadzone są na świecie od kilku dekad, słabo wyjaśniają przyczyny i mechanizmy powstawania oraz środki zaradcze zapobiegające temu procesowi.

Na gruncie polskim zjawisko parentyfikacji jest słabo rozpoznawalne, zarówno wśród profesjonalistów zajmujących się rozwojem dzieci lub pomocą rodzinie, jak i wśród samych opiekunów. Jedną z głównych przyczyn może być brak naukowych badań na ten temat. Jedynie Katarzyna Schier i jej współpracownicy badają parentyfikację w kontekście psychologii klinicznej, sprawdzając jej związek z depresją, alekstymią, alkoholizmem czy obrazem własnego ciała (Schier 2006, 2010, 2014).

W naukach o wychowaniu brak zarówno opracowań teoretycznych, empirycznych, jak i praktycznych wskazań dotyczących interesującego nas problemu. W dodatku do „Gazety Wyborczej” z dn. 28.05 2016, w postłowie

(Tutak-Goll 2016) do artykułu Łukasza Pilipa *Dorosłe dzieci, był sobie chłopiec*, można przeczytać, że problem parentyfikowanych dzieci w Polsce jest nieznan, a dostępne dane na temat skali zjawiska pochodzą wyłącznie ze źródeł anglojęzycznych. Redaktorcy cytowanego wydania nie udało się zdobyć informacji na temat omawianego problemu ani od Rzecznika Praw Dziecka, ani z Komitetu Ochrony Praw Dziecka. Swoje nieudane poszukiwania autorka tekstu podsumowuje, pisząc na temat dzieci parentyfikowanych: „system dostrzega je dopiero wtedy, kiedy opuszczają się w nauce albo przestają chodzić do szkoły” (Tutak-Goll 2016, s. 2).

Naszym zdaniem w czasach niekorzystnych transformacji rodzinnych, potencjalna parentyfikacja nabiera szczególnego znaczenia. Zmiany rodzinne polegające na wzrastającej liczbie rozwodów, rosnących przypadkach samotnego rodzicielstwa, nuklearności rodzin, utrudniającym dostęp do dalszych członków rodziny, a w połączeniu ze wzrostem uzależnień czy wzrostem liczby rodzin zrekonstruowanych narusza w wielu domach granice i więzi. Niekorzystna sytuacja socjoekonomiczna kraju sprzyja wyjazdom za pracę jednego lub obojga rodziców, utrudniając dzieciom dostępność emocjonalną do najbliższych opiekunów. Osłabienie więzi i spójności rodziny związane z eurowyjazdami rodziców, a w takiej sytuacji jest 100 tys. polskich dzieci, wymusza na większości z nich przejęcie obowiązków i zadań rodzicielskich.

Wymienione zagrożenia, jakim podlega polska rodzina, stanowią czynniki wysokiego ryzyka dla prawidłowego rozwoju dziecka i roli, jaką odgrywa w rodzinie. Obecnie literatura sporo miejsca poświęca zagrożeniom trwałości rodziny, skupiając się głównie na deficytach, które mogą być następstwem niewydolności i zaniedbań wychowawczych. Brakuje natomiast wiedzy o działaniach i próbach, często heroicznym, podejmowanych przez dzieci, które za wszelką cenę kosztem własnych potrzeb i możliwości rozwojowych, kontaktów społecznych i osiągnięć edukacyjnych ratują swoich najbliższych.

Cel naukowy badań, problemy, hipoteza badawcza

Nasze badanie dotyczące parentyfikacji miało na celu wypełnić lukę w zakresie rozpoznania tego zjawiska oraz poznania jego uwarunkowań w dzieciństwie i okresie dorastania. Predyktory uwarunkowań były podzielone na następujące grupy: czynniki losowe (choroby, niepełnosprawność rodziców lub rodzeństwa, śmierć bliskiej osoby w rodzinie), czynniki sprawcze związane

z zachowaniami i cechami rodziców (uzależnienia, rozwody, czasowa nieobecność rodzica, rekonstrukcja rodzin, ocena zachowań i cech matki i ojca w percepcji młodych dorosłych), czynniki socjodemograficzne (płeć, kolejność urodzenia, ilość rodzeństwa, wiek, miejsce zamieszkania, wykształcenie rodziców, sytuacja finansowa rodziny).

Sformułowano dwa pytania badawcze:

1. Jaka jest skala zjawiska parentyfikacji w doświadczeniach młodych dorosłych?

2. Jakie czynniki determinują odwróconą rolę w rodzinie przejmowaną przez dzieci i dorastającą młodzież, z perspektywy młodych dorosłych?

Na podstawie przeglądu literatury oraz doniesień z badań przyjęto następującą hipotezę: parentyfikacja (instrumentalna i emocjonalna oraz poczucie krzywdy, będące jej wynikiem) jest zjawiskiem powszechnym w życiu zarówno dzieci, jak i młodych ludzi. Jej rozmiary i natężenie zależą od różnych grup czynników (socjodemograficznych, losowych, sprawczych – zachowań i cech rodziców).

W przeprowadzonym badaniu podjęto próbę ustalenia związku pomiędzy czynnikami socjodemograficznymi, losowymi i sprawczymi rodziców a trzema wymiarami parentyfikacji.

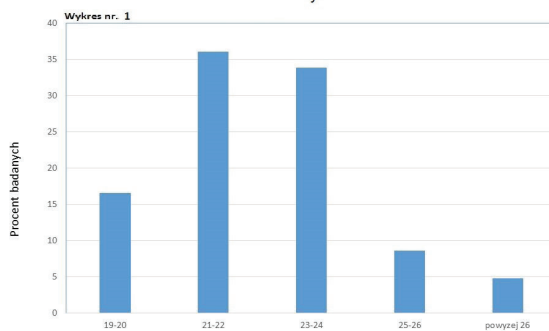
Metoda badawcza

Badania zostały przeprowadzone w 2014 roku miały charakter pilotażowy i poprzedzały szerszy projekt badawczy dotyczący omawianego zagadnienia. Wzięło w nich udział 1045 studentów kierunków pedagogicznych. Przeprowadzone zostały na Uniwersytecie Opolskim i Szczecińskim. Średnia wieku badanych wynosiła 22,7 lat.

Uczestnikami badań były głównie kobiety (92,1%) mężczyźni stanowili 8% badanych, 55,6% studentów pochodziło z miasta, a 47,4% ze wsi. Próba została dobrana metodą nielosową, celową, przy założeniu, że docelową populacją są młodzi dorośli. Matki badanych posiadały głównie wykształcenie średnie, a ojcowie podstawowe lub zawodowe. Stosunkowo niewielka grupa rodziców legitymowała się wykształceniem wyższym.

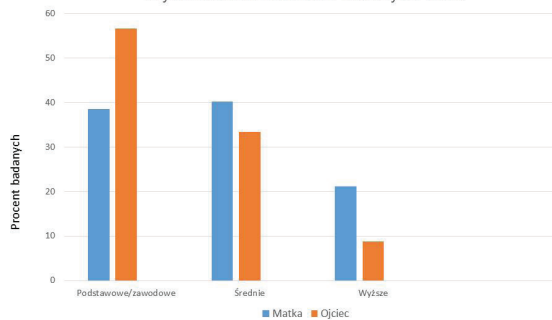
Większość osób, biorących udział w badaniu, przyszła na świat jako pierwsze dziecko w rodzinie. Najmniejszą grupę badanych stanowiły osoby urodzone jako trzecie i kolejne.

Wiek badanych osób



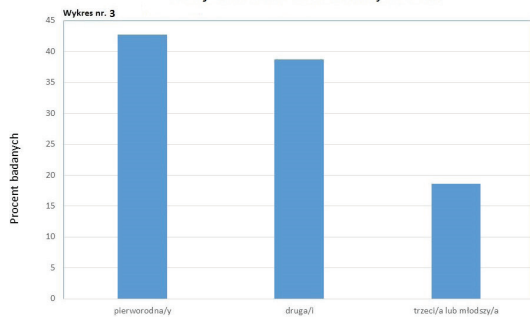
Źródło: badania własne.

Wykształcenie rodziców badanych osób



Źródło: badania własne.

Kolejność urodzenia badanych osób



Źródło: badania własne.

Dokonując przeglądu literatury, uznaliśmy, że ocena sytuacji rodzinnej z okresu dzieciństwa i dojrzewania oraz własnych doświadczeń będzie bardziej wiarygodna wśród młodych dorosłych niż dzieci. Założyliśmy, że dzieci, nie mając wglądu w inne środowiska rodzinne, mogą być nieświadome, że uczestniczą w procesie parentyfikacji, a wykonując zadania rodzicielskie, mogą wierzyć, że jest to wpisane w ich rolę.

Procedura i zmienne

W badaniach zastosowano listę pytań dotyczących parentyfikacji instrumentalnej, emocjonalnej i świadomości bycia parentyfikowanym, czyli doświadczania poczucia krzywdy spowodowanego nieodpowiednimi obowiązkami i zadaniami przydzielanymi przez rodziców. Ułożono także autorską ankietę z serią pytań dotyczących kontekstu rodziny w dzieciństwie badanych. Pytania te zostały pogrupowane na następujące kategorie: czynniki socjodemograficzne (np. płeć badanej osoby, miejsce zamieszkania, itp.), czynniki losowe sprawdzające obecność sytuacji takich jak: niepełnosprawność rodziców bądź rodzeństwa, oraz czynniki sprawcze dotyczące zachowań rodziców takich jak rozwód lub uzależnienie od substancji i czynniki związane z percepcją cech i zachowań rodziców (opisane bardziej szczegółowo poniżej).

W pomiarze percepcji rodziców uczestnicy badań wskazywali, do jakiego stopnia rodzic posiada daną cechę. Odpowiedzi dotyczyły 25 cech, tych samych dla oceny matki i ojca. Analiza czynnikowa została użyta w celu zredukowania danych, poprzez zgrupowanie cech badających ten sam wymiar osobowości/zachowań rodziców. Wyniki analizy czynnikowej wskazały na cztery czynniki w strukturze cech/zachowań rodziców. Czynniki depresyjność był mierzony przez cechy: zalękniona, smutna, wycofana, zamknięta, bezradna. Czynniki ciepło był mierzony przez cechy ciepła, wspierająca, przyjacielska, otwarta, towarzyska, zadowolona. Czynniki apodyktyczność mierzony był przez cechy: karząca, agresywna, niedostępna, obrażająca się, apodyktyczna. Ostatni czynnik, zapobiegliwość, mierzony był przez cechy: przewidująca, zorganizowana, zapobiegliwa, nieobowiązkowa, chaotyczna, leniwa (trzy ostatnie cechy zostały zakodowane w kierunku odwrotnym – wyższy wynik wskazuje na mniejszą obecność danej cechy). W oparciu o te czynniki cztery skale zostały obliczone przez zsumowanie obecności cech przypisanych danemu czynnikowi. Skale te posiadają zadowalające wskaźniki zgodności wewnętrznej (Cronbach alpha) mieszczących się w przedziale od 0.66 (zapobiegliwość) do .82 (ciepło).

Wyniki badań

W celu poznania rozmiaru zjawiska obliczone zostały procenty badanych, których odpowiedzi wskazywały na obecność przynajmniej jednego z aspektów mierzących każdy z trzech wymiarów parentyfikacji. Jeśli chodzi o parentyfikację instrumentalną, 73% badanych doświadczyło przynajmniej jednego jej aspektu, a 21% doświadczyło przynajmniej czterech z siedmiu aspektów mierzących ten wymiar parentyfikacji. Podobny rozmiar zjawiska dotyczy parentyfikacji emocjonalnej – 73% badanych doświadczyło przynajmniej jednego z trzech aspektów mierzących ten rodzaj, a 17% doświadczyło wszystkich trzech. Poczucie krzywdy, mierzone przez trzy aspekty, wykazuje mniejszą obecność niż parentyfikacja instrumentalna i emocjonalna – 27% badanych doświadczyło przynajmniej jednego z aspektów poczucia krzywdy, a tylko 4% – wszystkich trzech. Jeśli chodzi o związki pomiędzy trzema wymiarami parentyfikacji, to są one raczej słabe; pomiędzy parentyfikacją instrumentalną a emocjonalną ($r = 0,19$; $p < .001$), nieznacznie mocniejsze pomiędzy parentyfikacją instrumentalną a poczuciem krzywdy ($r = 0,26$; $p < .001$) i osiągają dość mocny poziom korelacji jeśli chodzi o związek parentyfikacji emocjonalnej z poczuciem krzywdy ($r = 0,40$; $p < .001$).

Tabela 1. Korelacje pomiędzy czynnikami demograficznymi a parentyfikacją

Demograficzne charakterystyki badanych	Parentyfikacja		
	Instrumentalna	Emocjonalna	Poczucie krzywdy
Płeć (0 = mężczyzna; 1 = kobieta)	.05	.05	.00
Kolejność urodzenia	-.17**	.00	.00
Liczba rodzeństwa	.30**	-.08**	.03
Wiek	-.05	.04	.07*
Miejsce zamieszkania (1 = miasto; 2 = wieś)	.05	-.12**	-.12**
Wykształcenie matki	-.05	-.01	-.02
Wykształcenie ojca	-.09**	.00	-.06
Rodzic doświadczył bezrobocia (0 = nie; 1 = tak)	.14**	.16**	.16**
Dłuższa trudna sytuacja finansowa rodziny (0 = nie; 1 = tak)	.16**	.23**	.24**

* $p < .05$ ** $p < .01$
Źródło: badania własne.

W celu zbadania związków kontekstu rodzinnego z wymiarami parentyfikacji przeprowadzono analizę korelacji.

Tabela 1 zawiera współczynniki korelacji pomiędzy czynnikami socjodemograficznymi a wymiarami parentyfikacji. Zwiększona parentyfikacja instrumentalna jest związana z byciem starszym dzieckiem w rodzinie, z posiadaniem większej liczby rodzeństwa, z niższym wykształceniem ojca i z doświadczeniem bezrobocia rodziców oraz trudnej sytuacji finansowej w domu. Jeśli chodzi o siłę tych korelacji, to większość może być uznana za słabe, z wyjątkiem korelacji z liczbą rodzeństwa, której siłę można uznać za średnią (Cohen 1988). Zawyżona parentyfikacja emocjonalna jest związana z mniejszą liczbą rodzeństwa, z mieszkaniem głównie w mieście, rzadziej na wsi oraz doświadczeniem bezrobocia rodziców i trudnej sytuacji finansowej w domu rodzinnym. Zawyżone poczucie krzywdy jest związane z wyższym wiekiem osób badanych, z mieszkaniem głównie w mieście, rzadziej na wsi oraz z doświadczeniem bezrobocia rodziców i trudnej sytuacji finansowej w domu. Większość tych korelacji cechuje słaba siła. Jedynie korelacja parentyfikacji emocjonalnej i poczucia krzywdy z doświadczeniem trudnej sytuacji finansowej zbliżona jest do poziomu średniej siły. Niemniej jednak ogólny obraz korelacji wskazuje na dość stabilny związek bezrobocia i trudnej sytuacji finansowej z zawyżonym poziomem wszystkich wymiarów parentyfikacji.

Tabela 2 zawiera współczynniki korelacji pomiędzy czynnikami losowymi a wymiarami parentyfikacji.

Tabela 2. Korelacje pomiędzy czynnikami losowymi a parentyfikacją

Czynniki losowe	Parentyfikacja		
	Instrumentalna	Emocjonalna	Poczucie krzywdy
Przewlekła choroba rodziców	.01	.12**	.11**
Niepełnosprawność rodziców	.04	.09**	.11**
Przewlekła choroba/niepełnosprawność rodzeństwa	.18**	.05	.09**
Zgon rodzica/rodzeństwa	.01	-.03	.02

* $p < .05$ ** $p < .01$

Źródło: badania własne.

Zwiększona parentyfikacja instrumentalna jest związana jedynie z posiadaniem niepełnosprawnego rodzeństwa. Zawyżona parentyfikacja emocjonalna jest związana z przewlekłą chorobą i niepełnosprawnością rodziców.

Zawyżone poczucie krzywdy jest związane z posiadaniem niepełnosprawnego rodzeństwa i z przewlekłą chorobą i niepełnosprawnością rodziców. Większość tych korelacji cechuje słaba siła. Niemniej jednak ogólny obraz korelacji wskazuje na dość stabilny związek chorób i niepełnosprawności w rodzinie z zawyżonym poziomem wszystkich wymiarów parentyfikacji.

Tabela 3. Korelacje pomiędzy czynnikami sprawczymi związanymi z zachowaniem rodziców a parentyfikacją

Czynniki sprawcze	Parentyfikacja		
	Instrumentalna	Emocjonalna	Poczucie krzywdy
Rozwód rodziców	.07*	.08*	.22**
Czasowa nieobecność rodzica	.12**	.10**	.14**
Uzależnienie od hazardu	.08*	.14**	.21**
Uzależnienie od substancji (alkohol, narkotyki)	.09**	.19**	.29**
Rodzina zrekonstruowana	.09**	.05	.15**

* $p < .05$ ** $p < .01$

Źródło: badania własne.

Tabela 3 zawiera współczynniki korelacji pomiędzy czynnikami sprawczymi a wymiarami parentyfikacji. Wszystkie czynniki sprawcze (rozwód, tymczasowa nieobecność rodziców, uzależnienie od hazardu bądź substancji uzależniających) z wyjątkiem wychowywania się w rodzinie zrekonstruowanej, są związane z zawyżonym poziomem wszystkich trzech wymiarów parentyfikacji. Posiadanie rodziny zrekonstruowanej jest związane z zawyżoną parentyfikacją instrumentalną i poczuciem krzywdy, ale nie z parentyfikacją emocjonalną. Jeśli chodzi o siłę tych korelacji to większość relacji czynników sprawczych z parentyfikacją instrumentalną i emocjonalną powinna być uznana za słabe. Jednakże relacje czynników sprawczych z poczuciem krzywdy osiągają siłę średnią w przypadku rozwodu ($r = 0,22$), uzależnienia rodziców od hazardu ($r = 0,21$) i uzależnienia rodziców od substancji uzależniających, takich jak alkohol bądź narkotyki ($r = 0,29$).

Tabela 4 zawiera współczynniki korelacji pomiędzy cechami rodziców w percepcji badanych a wymiarami parentyfikacji.

Tabela 4. Korelacje pomiędzy cechami rodziców a parentyfikacją

Parentyfikacja	Cechy							
	Depresyjność		Ciepło		Apodyktyczność		Zapobiegliwość	
	M	O	M	O	M	O	M	O
Instrumentalna	.14**	.12*	-.12*	-.15**	.14**	.16**	-.21**	-.17**
Emocjonalna	.38**	.28**	-.22**	-.20**	.31**	.23**	-.22**	-.25**
Poczucie krzywdy	.44**	.33**	-.36**	-.36**	.35**	.35**	-.37**	-.35**

* $p < .05$ ** $p < .01$
 Źródło: badania własne.

Wszystkie zgrupowane cechy rodziców korelują z zawyżonymi wskaźnikami parentyfikacji. Im wyższa depresyjność rodziców, im większa ich apodyktyczność, tym bardziej zawyżona parentyfikacja instrumentalna, emocjonalna i poczucie krzywdy. Jednocześnie im większe ciepło rodziców i im większa ich zapobiegliwość, tym niższe występowanie parentyfikacji. Jeśli chodzi o siłę tych korelacji, to zgrupowane cechy rodziców mają słabe korelacje z instrumentalnym wymiarem parentyfikacji. Korelacje te rosną do poziomu średnich w związkach cech rodziców i parentyfikacji emocjonalnej i są jeszcze mocniejsze w relacjach z poczuciem krzywdy. Podczas gdy ciepło i zapobiegliwość rodziców wydają się chronić przed parentyfikacją, depresyjność i apodyktyczność rodzicielska zdecydowanie zwiększają ryzyko każdego jej wymiaru.

Podsumowanie

Obszar badawczy związany z uwarunkowaniami parentyfikacji na gruncie polskim jest w dalszym ciągu słabo opisany. Rezultaty analizy wyników badań potwierdziły zarówno postawioną hipotezę badawczą, jak i potrzebę dalszych poszukiwań i eksploracji omawianego problemu. Wydaje się ona dość powszechnym zjawiskiem, około 70% badanych doświadczyło pewnego stopnia parentyfikacji, a jedna piąta badanych doświadczyła intensywniejszego stopnia parentyfikacji.

nej parentyfikacji. Taka skala zjawiska jest alarmująca, szczególnie w kontekście braku wiedzy na temat parentyfikacji w polskiej literaturze naukowej oraz braku praktycznego ukierunkowania i narzędzi dla osób zajmujących się patologią rodzinną. Powszechność zjawiska wynikająca z naszych pilotażowych badań stanowi potrzebę intensyfikacji badań nad parentyfikacją na gruncie polskim. Mniejsza skala występowania poczucia krzywdy nie powinna zmniejszać naszych obaw, ponieważ może ona wynikać z tej prostej przyczyny, że osoby przez nas badane były bardzo młode i niekoniecznie zdolne do refleksji nad negatywnymi skutkami parentyfikacji. Refleksja taka być może przychodzi z wiekiem i dojrzałością (wskazuje na to pozytywna korelacja pomiędzy poczuciem krzywdy a wiekiem badanych), podczas gdy negatywne jej skutki są obecne bez względu na to, czy osoba parentyfikowana jest ich świadoma.

Z naszych badań wynika, że odwróconej roli w rodzinie o charakterze instrumentalnym doznają najczęściej najstarsze dzieci, mające kilkoro rodzeństwa. Pochodzą one głównie z niezamożnych rodzin, w których wystąpiło bezrobocie i niski poziom wykształcenia, zwłaszcza ojców. Z kolei trzeci, kontrolowany element parentyfikacji, poczucie krzywdy, charakterystyczny był w wypowiedziach starszych uczestników badań zamieszkujących miasta.

Niekorzystne zdarzenia losowe w rodzinie modyfikują również wystąpienie parentyfikacji. Obecność niepełnosprawnego rodzeństwa miała związek z wykonywaniem przez badanych, wielu obowiązków o charakterze instrumentalnym (opieka, pomoc w odrabianiu lekcji, przygotowywanie posiłków i dyscyplinowanie rodzeństwa.). Natomiast przewlekła choroba bądź niepełnosprawność rodzica zwiększała parentyfikację emocjonalną polegającą na byciu powiernikiem, terapeutą, rozjemcą czy organizatorem życia rodzinnego. Obecność osób chorych lub niepełnosprawnych w rodzinie zawsze była związana z odczuwanym przez badanych poczuciem krzywdy.

Zaobserwowano także związek między czynnikami sprawczymi, czyli określonymi zachowaniami rodziców a wszystkimi kategoriami parentyfikacji. Stwierdzono, że ocena cech rodzicielskich ma silny związek z doświadczeniem parentyfikacji przez badanych. Ciepło rodzicielskie i zapobiegliwość pozwalały utrzymać asymetryczny podział ról, będący gwarantem prawidłowego funkcjonowania systemu rodzinnego. Z kolei depresyjność i rodzicielski rygoryzm doprowadzały do abdykacji z roli rodzica i delegowała dziecko do zamiany ról.

Przeprowadzane analizy statystyczne mają charakter roboczy, eksplorujący oraz stanowią inspirację do dalszych poszukiwań i kontynuacji badań z omawianego zakresu.

Bibliografia

- Becker S., Aldridge J., Dearden C. (1998), *Young careers and their families*, Blackwell Science, Oxford.
- Boszormeny-Nagy I. J., Spark G. M. (1973), *Invisible loyalties*, [w:] *Reciprocity inter-generational family therapy*, Harper and Row, Magerstown.
- Byng-Hall J. (2002), *Relieving parentified children's burdens in families with in secure attachment patterns*, [w:] *Family process*, 41 (3), 375–388.
- Byng-Hall J. (2008), *The significance of children fulfilling parental roles: Implications for family therapy*, [w:] *Journal of Family Therapy*, 80, 147–162.
- Creswell J. W. (2013), *Projektowanie badań naukowych*, Wydawnictwo Uniwersytetu Jagiellońskiego, Kraków.
- Cohen J. (1988), *Statistical power analysis for the behavioral sciences*, Hillsdale, Erlbaum, 2nd edition, New York.
- Early L., Cushway D. (2002), *The parentified child*, [w:] *Clinical Child Psychology and Psychiatry*, 7 (2), 163–178.
- Hooper L. M. (2007), *Expanding the Discussion Regarding Parentification and its Varied Outcomes: Implications for Mental Health Research and Practice*, [w:] *Journal of Mental Health Counseling*, 29 (4), 322–337.
- Hooper L. M., De Coster J., White N., Vpltz M. L. (2011), *Characterizing the Magnitude of the Relation between Self-Reported Childhood Parentification and Adult Psychopathology: A Meta-Analysis*, [w:] *Journal of Clinical Psychology*, 67 (10), 1028–1043.
- Hooper L. M., Dochler K. (2012), *Assesing family caregiving: a comparison of three retrospective parentification measures*, [w:] *Journal of Martial and Family therapy*, 38(4), 653 – 666.
- Jurkovic G. J., (1991), *Treatment of parental children and their families; Conceptual and technical issues*, [w:] *American Journal of Family Therapy*, 19, 302–314.
- Jurkovic G. J., Thirkield A. (1998), *Parentification questionnaire*, Department of Psychology, Georgia State University, University Plaza, (GA 30303) Atlanta.
- Jurkovic G. J., Thirkield A., Morrell R. (2001), *Parentification of Adult Children of Divorce: A Multidimensional Analysis*, [w:] *Journal of Youth and Adolescence*, 30 (2), 245–257.
- Liberska H., Matuszewska M. (2014), *Modele funkcjonowania rodziny. Style wychowania*, [w:] Janicka I., Liberska H., (red.) *Psychologia rodziny*, Wydawnictwo Naukowe PWN, Warszawa.
- Macfie J., Brumariu L. E., Lyons-Ruth K. (2015), *Parent-child role-confusion: A critical review of an emerging concept*, [w:] *Developmental Review* 36, 34–57.
- McMahon T. J., Luthar S.S. (2007), *Defining characteristics and potential consequences of caretaking burden among children living in urban property*, [w:] *American Journal of Orthopsychiatry*, 77, 267–281.

- Schier K. (2010), *Gdy dziecko stresuje się rodzicem – odwrócona troska, czyli zjawisko parentyfikacji w rodzinie*, [w:] Tryjarska B.(red.), *Bliskość w rodzinie. Więzy w rodzinie a zaburzenia w dorosłości*, Scholar, Warszawa.
- Schier K. (2014), *Dorośle dzieci. Psychologiczna problematyka odwrócenia ról w rodzinie*, Scholar, Warszawa.
- Tutak-Goll M. (2016), *Dorośle dzieci*, *Gazeta Wyborcza* 26.05.2016, *Wysokie Obcasy* nr 22 (881), 2.
- Zukow-Goldring P. (2002), *Sibling caregiving. Handbook of Parenting*, Mahwah, 2nd edition, New York.