

ARTUR RÓŻAŃSKI

Castrum et curia. Studia nad rozwojem prywatnych siedzib obronnych oraz ich zapleczy od średniowiecza do nowożytności na przykładzie włości rodu Pałuków i ich następców¹

Castrum et curia. Studies on the development of private defensive seats and their base from the Middle Ages to the Post-medieval period on the example of the estate of the Pałuki family and their successors

Zarys treści. Głównym zadaniem projektu badawczego, dotyczącego prywatnych siedzib obronnych oraz ich zapleczy od średniowiecza do nowożytności na przykładzie włości rodu Pałuków i ich następców jest kompleksowa analiza czterech założeń obronnych zlokalizowanych na terenie historycznych Pałuk – grodziska stożkowatego w Łeknie, wieży mieszkalnej w Danaborzu, zamku w Gołańczy oraz rezydencji w Szubinie. Wszystkie charakteryzują się XIV-wieczną metryką, co pozwala na prześledzenie procesu budowy struktur prywatnych włości niemal od samego ich początku aż po zanik bądź przekształcenie w późnonowożytne zespoły dworskie.

Słowa kluczowe: Pałuki, Łekno, Danabórz, Gołańcz, Szubin, zamki, kastellogia, archeologia średniowiecza.

Od kilkudziesięciu lat można obserwować znaczny wzrost zainteresowań problematyką badawczą zamków, która niekiedy traktowana jest nawet jako osobna, interdyscyplinarna dziedzina wiedzy i nazywana kastellologią. Pomimo upływu czasu i wielkiego przyrostu danych stwierdzić jednak wypada, że uwaga badaczy, w tym archeologów, koncentrowała się dotąd głównie na architekturze

¹ Tekst powstał w ramach projektu badawczego finansowanego przez Narodowe Centrum Nauki w ramach konkursu OPUS 11 (UMO-2016/21/HS3/03119), pt. „*Castrum et curia. Studia nad rozwojem prywatnych siedzib obronnych oraz ich zapleczy od średniowiecza do nowożytności na przykładzie włości rodu Pałuków i ich następców*”.

obiektów rezydencjonalnych i ich obwarowań, określeniu ich form, faz rozwojowych i mniej lub bardziej wiarygodnym datowaniu. Nie zaniechując, a nawet udoskonalając tego rodzaju studia, obecnie czas już jednak przejść do badań nad szerszym kontekstem zagadnień jakie może nieść kastellologia.

Stawiany przeze mnie problem jest próbą wyjścia naprzeciw tego rodzaju wyzwaniom, a jego celem jest stworzenie modelowego ujęcia rozwoju prywatnej włości zamkowej od średniowiecza do nowożytności, które będzie zrealizowane poprzez zaprezentowanie całościowej analizy problemu. Temat ten przedstawiony zostanie na przykładzie czterech założeń dworskich i zamkowych, których początki łączą się z możliwym rodem Pałuków. Wszystkie charakteryzują się XIV-wieczną metryką, co pozwala na prześledzenie procesu budowy struktur prywatnych włości niemal od samego ich początku aż po zanik bądź przekształcenie w późnonowoczesne zespoły dworskie.

Stan wiedzy dotyczący poszczególnych zagadnień zawartych w tym ujęciu ocenić należy jako nierówny i zróżnicowany. Bez wątplenia znakomitym punktem wyjścia są zaawansowane badania nad samym rodem Pałuków: genealogią, karierami urzędniczymi i dobrami ziemskimi, które biorą swój początek w pomnikowej monografii Władysława Semkowicza, opublikowanej w 1907 roku (Semkowicz 1907), zweryfikowanej i rozwiniętej w znakomitych opracowaniach Janusza Bieniaka (Bieniak 1985, s. 85–117). Nie sposób pominąć tu także prac Joanny Karczewskiej, która podjęła studia nad szlachtą pałucką i jej majątkami w XV stuleciu (Karczewska 2006, s. 155–181; 2010). Pozycje te nie odnoszą się wszakże bezpośrednio do problematyki zamków i włości zamkowych, co z pewnością wymaga rozwinięcia w toku badań terenowych i dalszych kwerend archiwalnych. Relacjonując aktualny stan wiedzy warto podkreślić, że podobna problematyka stała się przedmiotem prac poświęconych innym rodowi i obszarom; ich autorami są między innymi Stanisław Kołodziejcki (małopolskie rody Lisów, Gryfitów i Półkoźców; Kołodziejcki 1994), Ryszard Grygiel i Tomasz Jurek (ród Doliwów w Wielkopolsce; Grygiel, Jurek 1996; Grygiel 2001, s. 204–2018) czy Anna Marciniak-Kajzer (związani głównie z Małopolską Leliwici-Tarnowscy; Marciniak-Kajzer 2001). Wydaje się jednak, że aktualny rozwój badań wymaga wykreślenia nowych ich horyzontów i standardów.

Zamkom prywatnym Wielkopolski, w tym zamkom Pałuków, poświęcono dotąd niewiele miejsca w nauce, rozpatrując je zazwyczaj na płaszczyźnie analizy architektury, co obarczone bywało sporą dozą hipotetyczności i domysłów. Jedynym opracowaniem monograficznym szerzej odnoszącym się do zagadnień związanych z tą kwestią jest wydana w 2015 roku praca autorstwa piszącego te słowa oraz Tomasza Olszackiego pt. „Zamek w Gołańczy. Dzieje i architektura od połowy XIV po schyłek XVIII stulecia” (Olszacki, Różański 2015), w której zarysowano liczne dalsze potrzeby badawcze. Do wartościowych spostrzeżeń dotyczących rozpatrywanych obiektów zaliczyć wypada uwagi takich badaczy jak

Leszek Kajzer (2002, s. 54.), Piotr Lasek (2013, s. 123–125), Jan Skuratowicz (2001, s. 24–29) i Sobiesław Szybkowski (2002, s. 353–373), odnoszące się do zamków w Gołańczy oraz Szubinie i koncentrujące się zwłaszcza na uwypukleniu wspaniałości tych budowli, ich wysokiej klasy architektonicznej i nieprzeciętnych walorów rezydencjonalnych. Uwagi te zachęcają niewątpliwie do należytego rozpoznania i opracowania owych obiektów, z których Szubin, jeden z najciekawszych zamków prywatnych polskiego średniowiecza, nie posiada nawet wiarygodnego planu(!). Modelowy przykład rozwoju włości zamkowych opracowany zostanie – oprócz zamku w Szubinie – na przykładzie wież w Gołańczy i Danaborzu oraz grodziska stożkowatego w Łeknie.

*

Najlepiej rozpoznany zamek w Gołańczy jawi się po badaniach z lat 2009–2010 i 2014 jako budowla powstała w miejscu wcześniejszej siedziby obronnej, z którą związana była rozciągająca się niegdyś ku zachodowi strefa dworu i jego zaplecza. W 3. ćwierci XIV stulecia, a zatem w latach przynależności Gołańczy do biskupa włocławskiego Macieja, rozpoczęto budowę okazałej wieży mieszkalnej, którą finalizował w latach 70. XIV wieku bratanek owego dostojnika – sędzia kaliski Tomisław. W gołanieckim donżonie wyróżniono pięć faz budowlanych, rozpoznając w nim między innymi późnośredniowieczne piętro rezydencjonalne z rozwiniętą infrastrukturą sanitarną, na którą składała się latryna oraz pisuar i dwa lawaba. W 1. połowie XV wieku wieża została otoczona murem obronnym z budowlą bramną, a na południe od niego, na sztucznym nasypie, rozwinął się przygródek. Ten ostatni w XVII wieku stał się paradnym dziedzińcem nowożytniej rezydencji. Planowane badania będą miały na celu rozpoznanie najstarszej fazy użytkowej, związanej z dworem, a zwłaszcza jego strefą położoną po zachodniej stronie fosy. Tam, wedle informacji zawartych w dokumencie z 1450 roku, miały znajdować się nie tylko zabudowania pomocnicze, ale także mieszkalne (ryc. 1). Duże znaczenie dla wiedzy o początkach świeckich ogrodów w Polsce powinny mieć archeologiczne badania po północnej stronie zamku, gdzie od XV po początek XIX stulecia funkcjonował ogród (w XVIII wieku określany jako „włoski”). Pionierski charakter będą miały także terenowe badania folwarku, istniejącego od średniowiecza po nowożytność na północny wschód od jądra włości (ryc. 2).

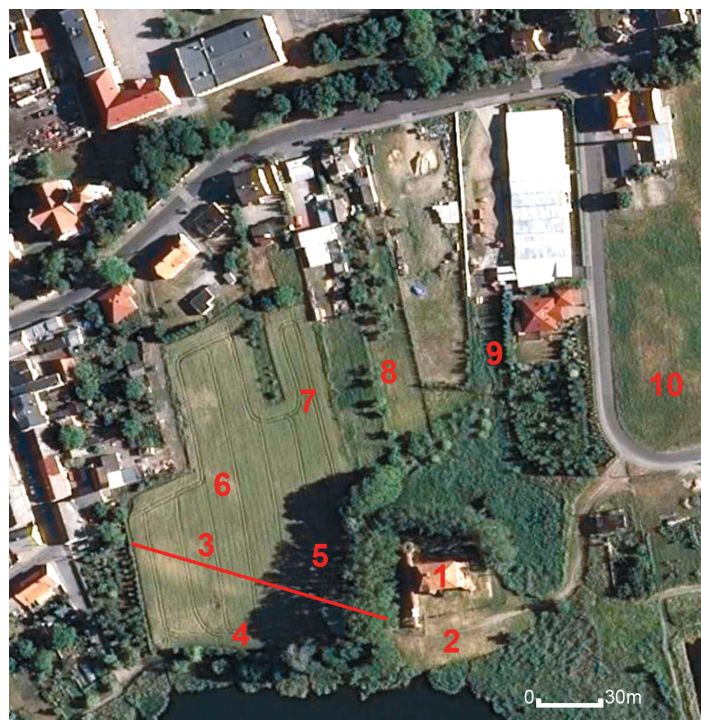
Drugi z analizowanych obiektów – zamek w Szubinie – zachował się jako zdegradowana kamienno-ceglana ruina na planie kwadratu o powierzchni około 1100 m², położona pośród łąk nad rzeką Gąsawką, na południe od miasta. W fazie średniowiecznej, łączonej najczęściej z Sędziwojem z Szubina miał on składać się z rozległej wieży mieszkalnej o boku 17,5 m, określanej niekiedy w literaturze mianem pałacu wieżowego (*donjon-palais*), włączonej w obręb nieco starszych murów obronnych (ryc. 3). Datowanie tego potencjalnie bardzo ważnego dla



Ryc. 1. Zamek w Gołańczy. Widok z północnego zachodu (fot. Kappel 1941 rok; ze zbiorów Archiwum Wojewódzkiego Konserwatora Zabytków w Poznaniu)

Fig. 1. Castle in Gołańcz. View from the north-west (photo by Kappel 1941; from the collection of the Archives of the Voivodeship Heritage Conservator in Poznań)

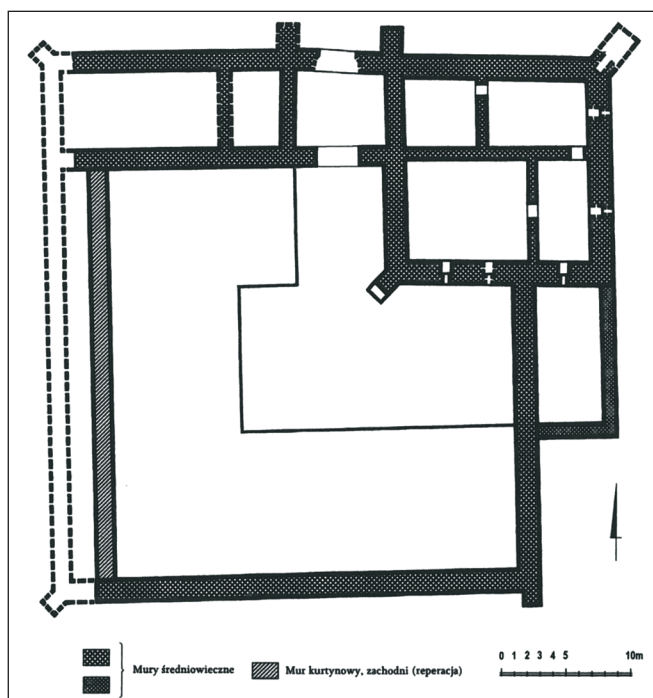
polskiej historii architektury obiektu, podobnie jak i jego forma są jednak niepewne. Nie wiemy też, czy zamek otaczały obwarowania zewnętrzne, nie znamy również dokładnej lokalizacji i dyspozycji przestrzennej jego gospodarczego zaplecza. Podczas dawnych badań w obrębie ruin stwierdzono obecność starszej warstwy kulturowej i zabudowy drewnianej, wymagającej weryfikacji, być może łączyć ją wypada ze starszym założeniem dworskim z około połowy XIV wieku. Niewiele wiadomo o zamku nowożytnym, który za sprawą działań budowlanych podjętych przez Krzysztofa Opalińskiego w 1. połowie XVII wieku, a następnie rodzinę Mycielskich w XVIII stuleciu stał się okazałą najpierw manierystyczną, a następnie barokową rezydencją z przyległym do niej, otoczonym murem, założeniem ogrodowym (ryc. 4; Wędzki 1992; Zajączkowska 2002, s. 198–203). To ostatnie zostało zapewne przekształcone z dawnego, może jeszcze średniowiecznego ogrodu, ale problem ten, jak i zagadnienie lokalizacji i formy nowożytnego zaplecza magnackiej siedziby rozwikłać mogą tylko dalsze badania. Warto również zwrócić uwagę na pożałowania godny stan zachowania obiektu, a przede wszystkim jego ochronę, zarówno konserwatorską, jak i ze strony właściciela obiektu. Zachowanie to ma jednak w przypadku Szubina długoletnią tradycję, bowiem już w 1933 roku Stanisław Helsztyński w swym artykule pt. „Trzy stolice Pałuk”, pisał: „Trzecia stolica Pałuk, Szubin, sprawiła nam jeszcze gorszy zawód. [...] Idziemy ku zamczysku pośród moczarów i dochodzi nas głos kilofa. Istotnie, pośrodku muru sterczy człowiek i wyrąbuje wspaniałą cembrowaną glazurowaną



Ryc. 2. Gołańcz, pow. wągrowiecki, woj. wielkopolskie. Próba lokalizacji włości zamkowej w świetle dokumentów z 1450 roku na podkładzie obecnego stanu terenu: 1 – zamek, 2 – przygródek, 3 – droga do zamku, 4 – browar, „stary dom”, 5 – plac, 6 – dwór, 7 – „stara ziemia” – Gwinina, 8 – sad, 9 – ogród, 10 – folwark (wg Geoportal, www.geoportal.gov.pl; oprac. A. Różański)

Fig. 2. Gołańcz, Wągrowiec district, Greater Poland Voivodeship. An attempt to locate a castle estate in the light of documents from 1450 on the basis of the current state of the terrain: 1 – castle, 2 – enclosure, 3 – road to the castle, 4 – brewery, ‘an old house’, 5 – square, 6 – manor, 7 – ‘old land’ – Gwinina, 8 – orchard, 9 – garden, 10 – grange (after Geoportal, www.geoportal.gov.pl; edited by A. Różański)

cegłą korytarz podziemny. Sprawa w skutek naszej interwencji obiegła prasę całej Polski, naczelny konserwator, dr. Romer z Warszawy przerwał wandalską robotę, wzgórze ma być podobno wykupione. Sam fakt jednak, że zabytek, którego Niemcy nie tknęli, pod okiem polskiego starostwa uległ bezczelnej rozbiórce, dotknął nas do żywego. Tylko w tej trzeciej, pośledniej, niekulturalnej stolicy Pałuk stać się to mogło. Nie do pomyślenia byłoby coś podobnego w Żninie czy Wągrowcu” (Helsztyński 1933, s. 68). Poziom zainteresowania przedmiotowym obiektem odzwierciedla także jego pozycja w najnowszym opracowaniu Jacka Woźnego (2018, s. 33–35), gdzie pomimo faktu, że znalazł się on na okładce książki, poświęcono mu zaledwie dwie strony tekstu.



Ryc. 3. Szubin, pow. nakielski, woj. kujawsko-pomorskie. Zamek Sędziwoja – rzut przyziemia z rozwarstwieniem chronologicznym murów (wg Lasek 2013)

Fig. 3. Szubin, Nakło nad Notecią district, Kuyavian-Pomeranian Voivodeship. Sędziwoj's castle – basement plan with chronological stratification of walls (after Lasek 2013)

Kolejne założenie, które zostanie poddane analizie to, grodzisko stożkowate w Łeknie położone na południe od miasta lokacyjnego, na wschodnim brzegu Jeziora Łekneńskiego. Stożkowaty nasyp otoczony jest fosą o szerokości około 7 m, wyniesiony około 4 m ponad poziom okolicznych łąk. *Plateau* silnie zarosniętego kopca ma około 15 m średnicy, od strony północnej poprzedza go słabo czytelny, podkowiały wał. Po północnej, zachodniej i północno-wschodniej stronie kulminacji terenowej znajduje się obszar o szerokości 15–30 m wypiętrzony do około 1 m nad poziom łąk, który utożsamiać można ze strefą dworu i jego gospodarczego zaplecza (ryc. 5). Dotychczas, w 1981 roku, miały miejsce tylko niewielkie weryfikacyjne badania sondażowe; prowadzone były przez ekspedycję Pracowni Archeologiczno-Konserwatorskiej PP PKZ Oddział w Szczecinie, pod kierunkiem Eugeniusza Cnotliwego. W ich świetle obiekt określono jako gródek stożkowaty i osadę przygodową z XIII–XIV wieku, na kopcu zarejestrowano relikty budowli, zapewne wieżowej, wykonanej z materiałów nietrwałych (Cnotliwy 1995, s. 324–329). Dobry stan obiektu, czytelna topografia jego elementów składowych i stwierdzenie przez E. Cnotliwego nawarstwień kulturowych



Ryc. 4. Szubin, pow. nakielski, woj. kujawsko-pomorskie, Zamek Sędziwoja – wewnętrzne lico południowego muru zamku (fot. A. Różański)

Fig. 4. Szubin, Nakło nad Notecią district, Kuyavian-Pomeranian Voivodeship, Sędziwoj's castle – internal face of the southern wall of the castle (photo by A. Różański)

predysponuje go do przeprowadzenia szeroko zakrojonych, nowoczesnych badań terenowych, które winny ukazać obraz założenia niejako pierwotnego, nieprzebudowanego w dobie późnego średniowiecza w murowany zamek i niepoddanego dalszym przekształceniom w okresie nowożytnym. Niebagatelne znaczenie ma także możliwość osadzenia zespołu dworskiego w skali mikroregionu doskonale rozpoznanego przez wieloletnie badania Andrzeja Marka Wyrwy. Badania powinny przynieść pełne rozpoznanie formy i funkcji zabudowań położonych na kopcu oraz w strefie przygródka, a także ich chronologii, zapewne dłuższej – jak można wnosić m.in. po licznych zbiorze naczyń wypalonych w atmosferze redukcyjnej – niż zaproponowana przez pierwszych badaczy. Siedziba obronna w Łeknie to także gniazdo tutejszej linii Pałuków, wywodzących się od kasztelana nakielskiego Trojana, zmarłego pomiędzy 1306 a 1313 rokiem. Z jego inicjatywy i jeszcze w XIII wieku lub już w pokoleniu jego synów (tu m.in. kasztelan ujski Zbylut i jego brat biskup poznański Wojciech), w 1. połowie XIV stulecia pobudowano zespół dworski, który przewidziany jest do badań. Ważkim problemem jest także określenie relacji chronologicznych, a tym samym fundacyjnych pomiędzy ową siedzibą możnowładczą a gotyckim kościołem farnym, którego budowę Jacek Kowalski powiązał ostatnio z żyjącym w 1. połowie XV wieku sędzią ziemskim kaliskim Trojanem z Łekna (Kowalski 2010, s. 267). Brak innej znanej siedziby łekieńskiej wskazuje, że około połowy i w 2. połowie XV wieku Pałukowie nadal zamieszkiwali stary dwór, z pewnością przekształcany podczas



Ryc. 5. Łekno, pow. wągrowiecki, woj. wielkopolskie. Numeryczny model terenu (wg Geoportal, www.geoportal.gov.pl; oprac. A. Róžański)

Fig. 5. Łekno, Wągrowiec district, Greater Poland Voivodeship. Digital terrain model (after Geoportal, www.geoportal.gov.pl; edited by A. Róžański)

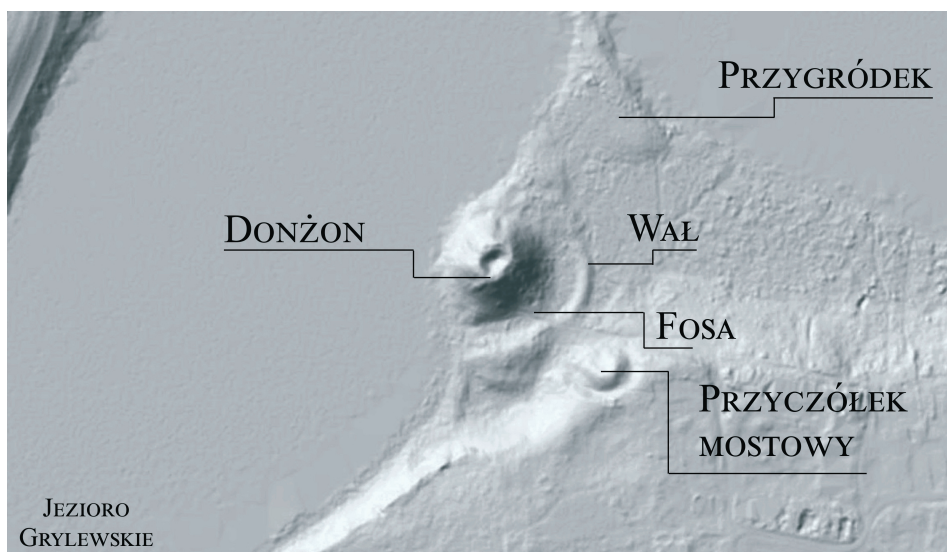
co najmniej 200 lat swego istnienia. Skala i charakter tych transformacji winny określić planowane badania.

O dyspozycji przestrzennej i formie wieży obronnej w Danaborzu niewiele wiadomo, choć potencjał badawczy tej siedziby Pałuków-Danaborskich, z których wywodził się słynny kasztelan nakielski, raubritter i buntownik – Władysław, wydaje się ogromny. Położone na wschodnim brzegu Jeziora Grylewskiego stanowisko to potężny nasyp o wysokości około 12,5 m, z *plateau* o wymiarach 23×25 m, odcięty półkolistym wałem od terenu usytuowanego po stronie południowej, który mieścił najpewniej przygródek. W „Słowniku geograficznym Królestwa Polskiego...” pod hasłem Danabórz nie ma wzmianki o ruinie murowanego obiektu, a tylko o szańcu starożytnym na jeziorze, na usypanym wzgórzu; tutaj miała też być rezydencja królewska (ryc. 6, 7; *Słownik* 1880, s. 898). Na tym właśnie szańcu znajdować się miał murowany zamek – domniemana wieża mieszkalna. Dotychczas za jedyną pewną informację na temat istnienia ruin uznawano zapis Juliusa Kothege – pruskiego konserwatora, który w końcu XIX wieku miał jeszcze widzieć wspomniany obiekt. W jego relacji na kopcu znajdowały się relikty domu zamkowego o wymiarach 15×9 m. Mury ceglane na podmurówce kamiennej zachowane do 2–3 m wysokości, przysypane były ziemią i porośnięte krzewami. Ruinę otaczały resztkami kolistego wału ziemnego. Naprzeciwko niej, na wysokim brzegu jeziora, widoczne były nikłe fundamenty późniejszej, bliżej nie określonej budowli ceglanej (Kohte 1897, s. 140–141). Na podstawie obecnego stanu badań



Ryc. 6. Danabórz, pow. wągrowiecki, woj. wielkopolskie. Piaszczysty nasyp z relikdami donżonu we wnętrzu, 1981 rok (fotografia ze zbiorów Archiwum Wojewódzkiego Konserwatora Zabytków w Poznaniu, Delegatura w Piła)

Fig. 6. Danabórz, Wągrowiec district, Greater Poland Voivodeship. Sandy embankment with relics of donjon in the interior, 1981 (photo from the collection of the Archives of the Voivodeship Heritage Conservator in Poznań, Branch in Piła)



Ryc. 7. Danabórz, pow. wągrowiecki, woj. wielkopolskie. Cieniowany model terenu/ALS (wg Geoportal, www.geoportal.gov.pl; oprac. A. Różański)

Fig. 7. Danabórz, Wągrowiec district, Greater Poland Voivodeship. Shaded terrain model/ALS (after Geoportal, www.geoportal.gov.pl; edited by A. Różański)

należy wątpić czy J. Kohte rzeczywiście widział fundamenty donżonu czy raczej fundamenty nigdy niezrealizowanej budowli sakralnej, której ceglane resztki na kamiennym podmurowaniu możemy oglądać do dziś. Przez Mirosławę Dernogę zostały one uznane za założenie analogiczne do gołańcieckiej wieży (Dernoga 2003, s. 93–106). Należy zauważyć, że E. Cnotliwy wykonując sondaż nr 1 w zachodniej części szczytu stożka, do głębokości 1,4 m (calca nie osiągnięto), nie odnotował „kamiennej podmurówki”, widząc w wykopie ceglane lico ściany. Kwestię tę wyjaśnić mogą jedynie przyszłe badania archeologiczne (ryc. 8, 9).

Postulowane działania powinny określić chronologię powstania donżonu, który prawdopodobnie zastąpił w czasach Władysława z Danaborza starszy, XIV-wieczny dwór. Odkrycie wieży mieszkalnej, zapewne paralelnej do w pełni zachowanego donżonu w Gołańczy, traktować należy jako bardzo ważne przedsięwzięcie badawcze, które być może pozwoli wprowadzić do nauki nowy, gotycki gmach. Dziś nie wiemy, jak długo obiekt ten funkcjonował, choć obecność materiałów XVI–XVIII-wiecznych może sugerować długą jego egzystencję. Odkrycie przez M. Dernogę, w niewielkiej odległości od dworu obronnego, reliktyw gotyckiej budowli sakralnej stwarza dodatkowy kontekst badawczy. W przedkładanym projekcie Danabórz z murywanym dworem funkcjonującym pośród najpewniej wyłącznie drewniano-ziemnych umocnień stanowi ogniwo pośrednie pomiędzy średniowiecznym dworem w Łeknie a w pełni wykształconymi zamkami w Gołańczy i Szubinie, które to najprawdopodobniej, dzięki wstępnym badaniom, również mają swą genezę w drewnianej kreacji.

*

Nowatorski charakter proponowanych badań określony jest przez ich komplementarność, sumującą metody typowe dla archeologii, historii architektury i sztuki, historii *sensu stricto*, a także geologii oraz znaczne wykorzystanie analiz laboratoryjnych i nieinwazyjnych technik badawczych. Badanie w ten sposób średniowiecznych stanowisk dworskich oraz zamków egzystujących od późnego średniowiecza do nowożytności, wraz z ich najbliższym otoczeniem, stanowić będzie swojego rodzaju poligon doświadczalny, który przy pozytywnej weryfikacji ma szansę stać się modelem jak najszerzej pojętych działań archeologiczno-architektonicznych, a także społecznych aspektów genezy i rozwoju prywatnej włości zamkowej w niżowej strefie Polski. Ważkie znaczenie podjętych działań projektu winno być także zauważone na płaszczyźnie problematyki konserwatorskiej, w zamierzeniu ma on bowiem wykazać integralność budowli zamkowej (także grodziska stożkowatego) i otaczającego go terenu (wraz z określeniem jego zasięgu), co pomoże w wykreśleniu stref i sposobów ochrony tych niezwykle cennych dla dziedzictwa kulturowego obszarów.



Ryc. 8. Danabórz, pow. wągrowiecki, woj. wielkopolskie. Widok sytuacyjny z północy na założenie obronne wraz z oznaczeniem jego reliktyw (fot. P. Wroniecki; oprac. A. Różański)

Fig. 8. Danabórz, Wągrowiec district, Greater Poland Voivodeship. Situational view from the north of defensive complex along with the marking of its relics (photo by P. Wroniecki; edited by A. Różański)



Ryc. 9. Danabórz, pow. wągrowiecki, woj. wielkopolskie. Mur nieukończonej budowli sakralnej (fot. A. Różański)

Fig. 9. Danabórz, Wągrowiec district, Greater Poland Voivodeship. Wall of an unfinished sacred building (photo by A. Różański)

Wstępne obserwacje, wymagające wsparcia badaniami terenowymi, udało się poczynić w Gołańczy, co przedstawione zostało w wydanej w 2015 roku monografii (Olszacki, Róžański 2015). Za sprawą badań archeologicznych, architektonicznych, geomorfologicznych i analizy źródeł pisanych, poza pełnym rozpoznaniem wznoszącej się tam wieży mieszkalnej (będącej najstarszym samodzielny, w pełni zachowanym świeckim obiektem w Wielkopolsce), wstępnie określono relacje zachodzące pomiędzy ową rezydencją a jej zapleczem, a także zmieniające się funkcje poszczególnych stref włości. Podobne analizy, choć ze względu na stan zachowania substancji zabytkowej słabiej osadzone w realiach przestrzennych, przeprowadzone zostały wcześniej przez Tomasza Jurka i Ryszarda Grygiela w odniesieniu do siedziby Doliwów z Nowego Miasta nad Wartą (Grygiel, Jurek 1996). Punktem wyjścia do badań nad skromniejszymi siedzibami możliwych stała się najnowsza próba archeologicznej rekonstrukcji wizerunku średniowiecznego dworu rycerskiego dokonana w monografii autorstwa Anny Marciniak-Kajzer (Marciniak-Kajzer 2011). Obiecujące wyniki zawarte w wymienionych opracowaniach zachęcają do kontynuacji działań badawczych. Badania siedziby obronnej w Łeknie, stanowiącej niejako preludium do opracowania murowanych pałuckich dworów i zamków, ma na celu zarówno identyfikację zabudowy pomieszczonej na kopcu (*motte*), jak i w jego otoczeniu, a tym samym próbę udzielenia odpowiedzi na wielokrotnie stawiane w nauce pytanie o przeważającą funkcję obiektu na kopcu (obronna, mieszkalna, reprezentacyjna?). Kluczem do rozwiązania tego zagadnienia jest rozpoznanie strefy usytuowanej poza kopcem, gdzie być może znajdował się budynek dworski stanowiący właściwe mieszkanie pana feudalnego. Analogiczny kontekst dotyczy planowanych badań nad najstarszą, datowaną na 2. ćwierć XIV wieku, fazą osadniczą w rejonie włości zamkowej w Gołańczy, poprzedzającej powstanie tam murowanej wieży mieszkalnej. Dla każdego z przewidzianych w projekcie zespołów dworskich i zamkowych w różnym zakresie planowane jest przeprowadzenie badań archeologiczno-architektonicznych i architektonicznych ich strefy rezydencjonalnej, tzn. domów zamkowych, następnie archeologiczne (nieinwazyjne i wykopaliskowe) badania rejonów bezpośredniego zaplecza, czyli przygródka wraz z terenową identyfikacją umocnień obronnych. Powinny one umożliwić określenie form rezydencji prywatnych, ich datowanie, dyspozycję przestrzenną oraz walory architektoniczne i ewolucję tychże wynikających z przekształceń budowlanych. Tak samo w strefie przygródków, w miarę lokalnych uwarunkowań, będą identyfikowane obiekty takie jak budynki dworskie, stajnie, spichlerze, kuchnie, browary, rozpoznawane ich konstrukcje budowlane i ich potencjalna zmienność w czasie, lokalizowane łączące je place i drogi. Wyżej wspomnianymi metodami rozpoznane zostaną fortyfikacje w rodzaju murów obronnych, fos, wałów i parkanów. Planuje się także przestrzenną identyfikację założeń ogrodowych, w świetle źródeł mających często już średniowieczną metrykę. Pozyskanie zbiorów materiałów ruchomych, a także opracowanie zespołów

dotąd zgromadzonych, pozwoli na rekonstrukcję wyposażenia i mobiliów związanych z rezydencją i jej zapleczem w szerokim przedziale chronologicznym od XIV do XVIII wieku. Umożliwi to prześledzenie między innymi sposobów ogrzewania i zróżnicowania urządzeń grzewczych w obrębie włości na przestrzeni kilku stuleci. Celem badań kultury materialnej w opisywanej perspektywie jest także uchwycenie strefowych odmienności w specyfice materiałów ruchomych wynikającej z różnych funkcji badanych obszarów (np. w odniesieniu do naczyń ceramicznych potencjalne wyróżnienie egzemplarzy stołowych, związanych z rezydencją pańską, stołowych „gospodarskich” oraz kuchennych). Odmienności, zarówno w odniesieniu do kultury materialnej, jak i skali obiektów winny być także zauważalne we wzajemnym porównaniu badanych założeń w tym samym czasie, a to ze względu na różnice majątkowe pomiędzy ich właścicielami, z najpotężniejszym: Sędziwojem z Szubina, starostą generalnym Wielkopolski i jednym z „regentów” Królestwa w dobie rządów Ludwika Andegaweńskiego. Wnioski wynikające z badań terenowych zestawione zostaną z kompletnymi źródłami pisanymi oraz ikonograficznymi i kartograficznymi. Model prywatnej włości zamkowej na północnej rubieży Wielkopolski, jaki zarysuje się po przeprowadzeniu postulowanych analiz, przedstawiony zostanie na tle porównawczym ziem polskich (tu przede wszystkim prywatnych zamków Śląska i Małopolski, a także królewskich zamków strefy Nizżu Polskiego) i państw ościennych, zwłaszcza Czech i obecnych Niemiec. Osobnym zagadnieniem, wymagającym szerokiej prezentacji jest fenomen popularności wznoszonych przez Pałuków wieżowych, gotyckich domów mieszkalnych (donżonów), które znajdowały się bądź do dziś istnieją w Danaborzu, Gołańczy i w Szubinie. Geneza, chronologia i funkcja donżonów stanowią aktualny – za sprawą opracowania pióra Piotra Łaska (2013) – i ważki temat badawczy, niezbędny dla zrozumienia polskiej, średniowiecznej architektury rezydencjonalnej.

Podsumowując, pozostaje wyrazić nadzieję graniczącą z pewnością, że wyniki tak przeprowadzonych działań przyniosą cenny wkład w badania nad genezą, rozwojem siedzib rycerskich na terenach ziem polskich.

Literatura

- Bieniak J.
1985 *Krąg rodzinny biskupa kujawskiego Macieja Pałuki (korekta do Rodu Pałuków Władysława Semkowicza)*, Zapiski Historyczne, t. 50, z. 3, s. 85–117.
- Cnotliwy E.
1995 *Badania weryfikacyjne późnośredniowiecznych siedzib obronnych w zachodniej części Pałuk*, [w:] *Studia i materiały do dziejów Pałuk*, t. 2, red. A. M. Wyrwa, Poznań, s. 321–373.

- Dernoga M.
2003 *Ruiny budowli gotyckiej w Danaborzu, stan. 18 (gm. Wągrowiec, woj. wielkopolskie). Badania archeologiczno-architektoniczne*, [w:] *Studia i materiały do dziejów Pałuk*, t. 5, red. A. M. Wyrwa, Poznań, s. 93–106.
- Grygiel R.
2001 *Curia cum fortalicio (dwór i wieża obronna) podstawą układu rezydencjonalnego późnośredniowiecznej siedziby rycerskiej w Wielkopolsce*, [w:] *Rezydencje w średniowieczu i czasach nowożytnych*, red. E. Opaliński, T. Wiślicz, Warszawa, s. 204–218.
- Grygiel R., Jurek T.
1996 *Doliwowie z Nowego Miasta nad Wartą, Dębna i Biechowa. Dzieje rezydencji i ich właścicieli*, Łódź.
- Helsztyński S.
1922 *Trzy stolice Pałuk*, Wici Wielkopolskie, R. 3, nr 9, s. 67–68.
- Kajzer L.
2002 *Wieże zamków Prowincji Wielkopolskiej*, *Archeologia Historica Polona*, t. 12, s. 47–71.
- Karczewska J.
2006 *Szlachta pałucka i jej majątki w XV wieku*, [w:] *Studia i materiały do dziejów Pałuk*, t. 6: *Terra Palucensis et monasterium in Lokna. XXV lat badań archeologiczno-architektonicznych w lekneńskim kompleksie osadniczym*, red. A. M. Wyrwa, Poznań, s. 155–181.
- Karczewska J.
2010 *Własność szlachecka na pograniczu wielkopolsko-kujawskim w pierwszej połowie XV wieku*, Kraków.
- Kohte J.
1897 *Verzeichnis der Kunstdenkmaler der Provinz Posen*, t. 4, Berlin.
- Kołodziejcki S.
1994 *Średniowieczne rezydencje obronne możnowładztwa na terenie województwa krakowskiego*, Kraków.
- Kowalski J.
2010 *Gotyki Wielkopolski*, Poznań.
- Lasek P.
2013 *Turris fortissima nomen Domini. Murowane wieże mieszkalne w Królestwie Polskim od 1300 r. do połowy XVI w.*, Warszawa.
- Marciniak-Kajzer A.
2001 *Fundacje architektoniczne małopolskich Leliwitów*, Łódź.
2011 *Średniowieczny dwór rycerski w Polsce. Wizerunek archeologiczny*, Łódź.
- Olszacki T., Różański A.
2015 *Zamek w Gołańczy. Dzieje i architektura od połowy XIV po schyłek XVIII stulecia*, Gołańcz.
- Semkowicz W.
1907 *Ród Pałuków*, Kraków.

- Skuratowicz J.
2001 *O najstarszych prywatnych zamkach w Wielkopolsce, [w:] Zamek i dwór w średniowieczu od XI do XV wieku. Materiały XIX Seminarium Mediewistycznego*, red. J. Wiesiołowski, Poznań, s. 24–29.
- Słownik
1880 *Słownik geograficzny królestwa Polskiego i innych krajów słowiańskich*, t. 1, Warszawa.
- Szybkowski S.
2002 *Zamek szubiński w powiecie kcyńskim w XIV–połowie XV wieku i jego właściciele, [w:] Zamki i przestrzeń społeczna w Europie Środkowej i Wschodniej*, red. M. Antoniewicz, Warszawa, s. 353–373.
- Wędzki A.
1992 *Rezydencja w Szubinie na Pałukach w świetle źródeł pisanych*, Żnin–Szubin.
- Woźny J.
2018 *Archeologia Szubina na tle dziejów Pałuk i regionu kujawsko-pomorskiego*, Bydgoszcz.
- Zajączkowska T.
2002 *Średniowieczna siedziba rycerska w Szubinie na Pałukach. Nowe odkrycia, nowe hipotezy*, Materiały do dziejów kultury i sztuki Bydgoszczy i regionu, t. 7, s. 198–203.

CASTRUM ET CURIA. STUDIES ON THE DEVELOPMENT OF PRIVATE DEFENSIVE SEATS AND THEIR BASE FROM THE MIDDLE AGES TO THE POST-MEDIEVAL PERIOD ON THE EXAMPLE OF THE ESTATE OF THE PAŁUKI FAMILY AND THEIR SUCCESSORS

Keywords: Pałuki, Łekno, Danabórz, Gołańcz, Szubin, castles, castellology, archaeology of the Middle Ages.

Summary

The goal of the article is to present the assumptions of a research project financed by the National Science Centre within the OPUS 11 call for proposal (UMO-2016/21/HS3/03119), ‘*Castrum et curia. Studies on the development of private defensive seats and their base from the Middle Ages to the Post-medieval period on the example of the estate of the Pałuki family and their successors*’.

For several decades already, one can observe a significant increase in interest in the research problems concerning castles, which is sometimes treated as a separate, interdisciplinary field of knowledge and called the castellology. Despite the passage of time and the great increase in data, it should be noted that the attention of researchers, including archaeologists, has to date mainly focused on the architecture of residential buildings and their fortifications, defining their forms, development phases and more or less credible dating. Without abandoning or even refining this kind of studies, now it is time to move to research on wider context of issues which the castellology can carry.

The problem I am dealing with is an attempt to meet these kinds of challenges, and its aim is to create a model approach to the development of a private castle estate from the Middle Ages to the Post-medieval period, which will be implemented by presenting a comprehensive analysis of the problem. This topic will be presented on the example of four manor and castle complexes, the beginnings of which are associated with the powerful Pałuki family. All of them are characterised by the 14th-century origins, which enables to trace the process of private estates forming from almost the very beginning to the disappearance or transformation into the late Post-medieval manor complexes.

The state of knowledge regarding particular issues contained in this approach should be assessed as unequal and diverse. Undoubtedly, an excellent starting point is an advanced research on the Pałuki family itself: genealogy, public careers and land estates, which originated from a monumental monograph by Władysław Semkowicz published in 1907, subsequently verified and developed in excellent studies by Janusz Bieniak (Semkowicz 1907; Bieniak 1985). It is impossible to omit here the works by Joanna Karczewska, who undertook studies on the Pałuki nobility and its estates in the 15th century (Karczewska 2006; 2010). These works do not refer, however, directly to the problems of castles and castle estates, which certainly requires further development in the course of field research and further archive inquiries. Relating the current state of knowledge, it is worth noting that similar issues became the subject of works devoted to other families and areas, whose authors are, amongst others, Stanisław Kołodziejcki (Lesser Poland families Lis, Gryfit and Półkocic, Kołodziejcki 1994), Ryszard Grygiel and Tomasz Jurek (Doliwa family in Greater Poland; Grygiel and Jurek 1996; Grygiel 2001), and Anna Marciniak-Kajzer (associated mainly with Lesser Poland Leliwa-Tarnowscy family; Marciniak-Kajzer 2001). It seems, however, that the current development of research requires the delineation of new horizons and standards.

The private castles of Greater Poland to date have been given little space in science, usually considering them in terms of analysis of their architecture, which was burdened with a lot of hypotheticality and speculation. The only monographic study more broadly related to issues in question is the work of this paper's author and Tomasz Olszacki published in 2015, where many further research needs were outlined (Olszacki and Różański 2015). The valuable observations regarding the considered structures include the comments of such researchers as Leszek Kajzer, Piotr Lasek, Jan Skuratowicz and Sobiesław Szybkowski, referring to the castles in Gołańcz and Szubin and focusing in particular on highlighting the splendour of these edifices, their high architectural class and outstanding residential values. These remarks undoubtedly encourage the proper recognition and study of these complexes, of which Szubin, one of the most interesting private castles of Polish Middle Ages, does not even have a credible plan(!). A model example of castle development will be elaborated, apart from the castle in Szubin, using the example of towers from Gołańcz and Danabórz as well as motte in Łekno.

The innovative nature of the proposed research is determined by their complementarity, combining methods typical of archaeology, history of architecture and history of art, history *sensu stricto*, as well as geology and significant use of laboratory analyses and non-invasive research techniques. Researching in this way medieval manor sites, as well as castles existing from the late Middle Ages to the Post-medieval period, together with their immediate surroundings, will be a kind of testing ground which, with positive verification, has a chance to become a model of the most comprehensive archaeological and architectural activities, as well as social aspects of the origins and development of the private castle estate in the lowland zone of Poland. The importance of the project's

activities should also be noticed at the heritage conservation level, as it is intended to demonstrate the integrity of the castle structure (including the motte) and the surrounding area (including its range determination), which will help to delineate zones and ways to protect these extremely valuable for cultural heritage areas.

Therefore, it remains to express hope, bordering on certainty, that the results of such activities will bring valuable input to research on the origins and development of knightly seats in Polish territories.

