

JAKUB SAWICKI

**Bogato zdobione cynowe przedmioty z Wrocławia wyrazem
przeobrażeń kulturowych w XIII wieku**

Highly decorated medieaval leadwares from 13th century Wrocław

Zarys treści. Bogato zdobione cynowe przedmioty są rzadkimi znaleziskami. Charakteryzuje je ornamentyka nacechowana treściami ideowymi, które nawiązują do różnych aspektów średniowiecznej kultury – od miłości po heraldykę.

Słowa kluczowe: odznaki; nabierki łyżek; symbolika; diademy; przedmioty ze stopu cyny i ołowiu.

Wprowadzenie i stan badań

Termin „bogato zdobione cynowe przedmioty” (ang. *pewter*¹) został zapożyczony od Geoffa Egana (2000), który wprowadził go dla grupy stosunkowo wczesnych (XII–XIII wiek), różnych typologicznie zabytków. Badacz ten wspólnie zestawiał świeczniki, nabierki łyżek oraz biżuterię (zwłaszcza pierścienie), a jako główne wyróżniki wybrał bogaty ornament oraz surowiec, z którego zostały wykonane. Takie ujęcie problemu pozwala na uwypuklenie różnych zagadnień z szerszej perspektywy. W niniejszym artykule, ze względu na specyfikę wrocławskiego zbioru, termin ten zastosowano w odniesieniu do odznak, łyżek oraz diademów.

Pierwsze z wymienionych zostały dość dobrze opracowane na terenie zachodniej Europy. Przedmioty te, określane w języku angielskim jako *badges*, dzielią się na dwie zasadnicze grupy o różnej symbolice: pielgrzymie oraz świeckie. Do pierwszej należą masowo produkowane i sprzedawane pamiątki z różnych ośrodków kultu. Literatura na ich temat jest bardzo obszerna i dotyczy różnych

¹ *Pewter* to stop cyny z ołowiem. W niniejszym artykule terminem „cynowy” będą określane przedmioty wykonane z tego stopu.

aspektów kultury pątniczej (m.in. HP 1993; 2001; Spencer 1998; Rębkowski 2004; Wachowski 2005; Koldewij 2006; Sawicki 2013a; 2013b – tam dalsza literatura). Druga kategoria to przedmioty, które można łączyć z różnymi aspektami kultury, między innymi ze znakami heraldycznymi i odznakami służby (ang. *livery badges*), podarunkami miłosnymi, niekiedy o symbolice erotycznej, czy też „dowodami” umiejętności i męstwa (m.in. HP 1993; 2001; Spencer 1998; Sawicki 2013a – tam dalsza literatura). W przypadku przedmiotów z obu grup charakterystyczne jest to, że pojawiały się coraz częściej w XII wieku, zaś nasilenie ich występowania miało miejsce od XIII stulecia.

Bogato zdobione nabierki łyżek są niezbyt dobrze opracowaną kategorią zabytków, ukazały się jedynie dwa artykuły na ich temat. Jeden, dotyczący znalezisk ze Skandynawii przedstawiła Signe Horn Fugelsang (1991), drugi, to szersze opracowanie tych przedmiotów z północnej Europy – od Anglii po Nowogród, głównie z basenu Morza Północnego i Morza Bałtyckiego – autorstwa G. Egana (2000). Ostatnio ukazała się także praca dotycząca łyżek z Belgii (Veenman, Gangelen van 2011). Ta grupa wyrobów datowana jest głównie na XII–XIII wiek. Na większości z nich przedstawiono ryby lub inne zwierzęta, niekiedy fantastyczne, jedynie na kilku egzemplarzach widnieją postacie ludzkie. Te ostatnie – jak dotychczas – odkryto poza wspomnianą strefą „morską”, na terenie Niemiec – w Meldorf (Prokish, Kühtreiber 2004, s. 828, ryc. 18.1) i Magdeburgu (Berger 2006, s. 59, ryc. 6–45), ostatnio zaś we Wrocławiu (Sawicki 2013a).

Diademy lub ich fragmenty, które należą do trzeciej z opisywanych grup nie doczekały się kompleksowego opracowania, co najprawdopodobniej spowodowane jest stanem badań. Opublikowano dotychczas jedynie kilka znalezisk². Diademy związane z kulturą pielgrzymkową znane są z Cluny we Francji (Bruna 1996, s. 204–205). Jeden egzemplarz o świeckim charakterze odkryto w Stralsund na terenie Niemiec (Samariter 2010, s. 46, ryc. 6). Podobny przedmiot, lecz wykonany już z pozłacanego srebra, znamy ze skarbu Badeboda w Szwecji (Krabath i in. 2006, ryc. 34). Natomiast pojedynczą formę odlewniczą znaleziono w Magdeburgu (Berger 2006, s. 163, ryc. A–6). Na tym tle zdecydowanie więc wyróżnia się zbiór ośmiu wrocławskich zabytków.

Warto nakreślić parę uwag dotyczących materiału, z którego wykonano opisywane przedmioty. Uważa się, że stop cyny z ołowiem był jednym z najtańszych surowców, który używano do produkcji mało luksusowych ozdób (m.in. Spencer 1998). Materiał ten jest bardzo plastyczny, zatem stosunkowo łatwo można wykonać odlew ze skomplikowanym wzorem. Jak przypuszcza G. Egan (2000, s. 102) możliwości produkcyjne w średniowieczu nie pozwalały jednak na wytwarzanie przedmiotów bez skaz w postaci pęcherzy i bąbli. Stąd też zabiegi związane z bogatym dekorowaniem miały także charakter marketingowy – ukrywały niedoróbki.

² Autor świadomie pomija tutaj korony oraz inne „muzealne” egzemplarze wykonane ze złota czy srebra.

Aby móc dyskutować o przeobrażeniach kulturowych należy postawić pytanie – jakie nowe zjawiska pojawiły się w XIII wieku na terenie Śląska, a w szczególności we Wrocławiu, które mogły mieć wpływ na przedstawienia znajdujące się na przedmiotach.

Przedmioty z motywem miłości dworskiej

W literaturze przedmiotu przyjmuje się, że miłość dworska narodziła się w XII wieku we Francji i rozkwitła dzięki poezji trubadurów i truverów. Twierdzenie to jest swego rodzaju uproszczeniem, jednak rozwój i dalsze rozprzestrzenianie się tego zjawiska literackiego, a także kulturowego wydaje się faktycznie rozpoczynać w Prowansji (*Brewiarz miłości* 1963), skąd w końcu trafia do innych zakątków Europy, w tym także na Śląsk. Jak zauważył Johann Huizinga (2005), w późnym średniowieczu można zaobserwować wręcz swoistą modę na miłość; ma ona swoje odbicie także w kulturze materialnej.

Z placu Nowy Targ we Wrocławiu pochodzą dwa znaleziska, które zawierają ewidentne motywy miłosne. Pierwszym z nich jest duża (około 5,5 × 6,5 cm), ażurowa plakietka przedstawiająca najprawdopodobniej parę miłosną w arkadach lub pod drzewem, przypominających literę „M” (ryc. 1) (Wachowski 2007). Na podstawie stratygrafii przedmiot ten można datować na 1. połowę XIII wieku. Ramka ma kształt zamkniętej u dołu podkowy. Wewnątrz znajdują się dwie zwrócone do siebie postacie – po lewej stronie mężczyzna ubrany w krótką tunikę (*cote*; Gutkowska-Rychlewska 1968), po prawej kobieta w długiej sukni z rozpuszczonymi włosami lub warkoczem. Rękawy obu szat są wąskie, co jest



Ryc. 1. Wrocław, plac Nowy Targ. Odznaka z wizerunkiem pary miłosnej (fot. R. Szczerek)

Fig. 1. Wrocław, Nowy Targ square. Badge with representation of a pair of lovers (photo R. Szczerek)

charakterystyczne dla XIII-wiecznej mody³ (Gutkowska-Rychlewska 1968). Scenę tą można łączyć z ceremonią zaślubin bądź zaręczyn. Opisany przedmiot mógł pełnić także funkcję tak zwanego *love token*, czyli podarunku wręczanego sobie przez zakochanych (Spencer 1998). Do wrocławskiego znaleziska znamy analogie, jednak z reguły są one później datowane⁴. Niemal identyczny przedmiot, pochodzący z okresu od 2. połowy XIV do 2. połowy XV wieku, przechowywany jest w muzeum w czeskiej Ostrawie (Hrdina i in. 2013, s. 332, ryc. 4: a, b). Kolejny, dość nietypowy, został odkryty na zamku Romrod w Niemczech (Friedrich 2010, s. 132–133); składa się on z dwóch elementów – ażurowej odznaki oraz cynowej, plastycznej muszli jakubowej. Wizerunek umieszczony na plakietce uległ zniszczeniu. Z dwóch postaci stojących pod palmą została tylko męska, trzymająca w dłoni pierścień lub wianek – atrybut pojawiający się często (wraz z kwiatem lilii) przy scenach o podobnej treści.

Drugie znalezisko z Wrocławia to nabierka łyżki, zachowana w dwóch fragmentach, również odkryta na placu Nowy Targ, w nawarstwieniach datowanych na I. połowę XIII wieku (ryc. 2). Rewers⁵ zdobiony jest motywem geometrycznym, na awersie natomiast przedstawiono parę w arkadach. Mężczyzna trzyma w dłoni kwiat lilii, dama zaś pierścień bądź wianek. Obok niej znajduje się sylwetka zwierzęcia, najprawdopodobniej psa – w tym przypadku symbolizującego wierność (m.in. Sawicki 2013a). Warto zwrócić uwagę na strój kobiety – jej szata jest spięta pod szyją za pomocą dużej zapinki kolistej, włosy zaplecione w warkocz zdobi opaska, do której najprawdopodobniej przymocowane są kabłączki skroniowe. Jeśli taka interpretacja jest prawidłowa, przedmiot ten jest interesującym dowodem na przyjmowanie się na terenie Śląska swoistej „mody na miłość”. Należy go najprawdopodobniej traktować jako podarunek z okazji zaręczyn bądź ślubu, mający przynosić szczęście i dobrobyt. Łyżki pochodzące z terenu Wysp Brytyjskich z głowami kobiecymi na końcach trzonek określa się jako *maidenhead spoons* i również łączy z ceremonią weselną (Gilchrist 2012, s. 125).

Jak wspomniano na wstępie, znamy niewiele nabierek z wizerunkami postaci ludzkich. Najbliższa analogia do wrocławskiego znaleziska pochodzi z Magdeburga – jest to forma do odlewania łyżki z przedstawieniem pary miłosnej (Berger 2006, s. 59, ryc. 6–45); jest ono jednak mniej szczegółowe, a sylwetki oddano bardziej schematycznie. Warto także wspomnieć o formie odlewniczej z Opoła, na której znajdują się wizerunki dwóch postaci – męskiej i kobiecej, stojących pod schematycznie oddanym drzewem lub kwiatem lilii (Jamka 1949, s. 42, ryc. 46). Najbardziej zastanawiający jest jednak fakt, że połowę formy wykonano w pozytywie, co tym samym uniemożliwia zrobienie z niej pełnego odlewu.

³ W literaturze z epoki spotykamy się z informacjami o zaszywaniu wręcz wylotów rękawów, aby były bardziej obcisłe (*Powieść o Róży* 1997, s. 49).

⁴ www.kunera.nl.

⁵ Przy opisywaniu zdobionych stron nabierek łyżek będą stosowane dwa terminy: awers – w odniesieniu do strony wklęsłej oraz rewers – do strony wypukłej.



Ryc. 2. Wrocław, plac Nowy Targ. Łyżka z wizerunkiem pary miłosnej (fot. R. Szczerek)

Fig. 2. Wrocław, Nowy Targ square. Spoon with representation of a pair of lovers (photo R. Szczerek)

Diademy ślubne

Z ceremoniami weselnymi łączą się także diademy, zwane też koronami⁶. Najlepszym przykładem takiego nakrycia głowy jest znalezisko ze Środy Śląskiej (m.in. Piertusiński 1996). Na członach segmentów przedstawiono orły trzymające w dziobach pierścien, który ma być zwiastunem dobrej nowiny, w tym przypadku zaślubin.

Łacińskie słowo *corona* to także wianek. Motywy z tym związane pojawiają się w literaturze epoki. W jednej opowieści z *Dekameronu* Giovanniego Boccaccia (1974, s. 382–396), margrabia Gualtierim di Saluzzo, pojmując za żonę chłopkę „[...] postarał się także o przepaski, pierścienie i o piękny, bogaty wieniec dla oblubienicy, jako też o wszystko, czego potrzebować mogła” (Boccaccio 1974, s. 385). Następnie tuż przed ceremonią zaślubin kazał ją „[...] obuć i odziać w szaty dla niej przygotowane i na włosy jej [...] wieniec włożyć” (Boccaccio 1974, s. 385). Wieniec pojawiają się także we wrocławskich *lux sempteria* – ustawach przeciwyżytkowych, w kontekście wynagradzania družb między innymi wiankiem „za 1 grosz” (Gilewska-Dubis 2000, s. 210). W źródłach ikonograficznych odnoszących się do zaślubin kobieta również często przedstawiona jest w koronie na głowie (por. ikonografia na kaflach – m.in. Pavlík, Vitanovský 2004, s. 250, ryc. 649, 651). Tradycja noszenia wianków – koron (diademów) przez niezamężne dziewczyny oraz panny młode jest dobrze potwierdzona źródłowo zwłaszcza dla XVI i XVII

⁶ O symbolice koron ślubnych, wywodząc ją jeszcze z tradycji bizantyjskich, pisał Jerzy Piertusiński (1996, s. 34).

wieku w miastach hanzeatyckich (Kizik 2001, s. 76–91). Wrocławskie znaleziska wydają się potwierdzać znacznie starszą chronologię tego zwyczaju.

Większość diademów odkrytych we Wrocławiu jest datowana nieco później niż na XIII wiek. Dwa dość proste segmenty tych ozdób to ażurowe fragmenty taśm, zdobione plastycznym punktowaniem i oczkowaniem, które na kabłąkach znajdujących się na dłuższych bokach mają umieszczone sylwetki ptaków, co ciekawe znajdują się one po niezdobionej stronie ramki. Sposób mocowania pozwala na ich obrócenie, jednak wtedy skierowane byłyby głową w dół. Przedmioty różnią się datowaniem – pierwszy na podstawie stratygrafii można odnieść do około 2. połowy XIII wieku (ryc. 3), drugi zaś do 2. połowy XIV wieku (ryc. 4). Znany jest jeden diadem z wizerunkiem takim jak opisany wyżej, pochodzi on z miejscowości Stralsund i datowany jest również na XIII wiek (ryc. 5). W przeciwieństwie do wrocławskich znalezisk, taśma członu jest w nim pełna, zachowały się także zaczepy do mocowania pozostałych segmentów. Nie można wykluczyć, że symboliczne znaczenie diademów z takim ornamentem miało bardziej religijny charakter, podobnie jak w przypadku wspomnianych już egzemplarzy należących do kolekcji z Cluny, przedstawiających trzech króli (Bruna 1996, s. 204–205, ryc. 314–318).

Pozostałe człony diademów z Wrocławia zdobione są jedynie motywami florystycznymi (ryc. 6, 7) lub też charakteryzuje je brak dodatkowych zdobień poza ażurem znajdującym się na ramce (ryc. 8–10). Ozdoby te są nieco młodsze niż interesujący nas okres i oprócz jednego egzemplarza (ryc. 10) datowane na XIV wiek.

Należy również wspomnieć o jedynym, odlanym w całości wrocławskim diademie. W przeciwieństwie do pozostałych przedmiot ten składa się z jednej długiej, ażurowej taśmy z kabłąkami ustawionymi w sposób przypominający sklepienia bądź blankowanie (ryc. 11). Na podstawie stratygrafii datowany jest na XIII wiek. Niestety, autorowi nie są znane żadne analogie do tego egzemplarza.

Diademy turniejowe

Prócz diademów, które możemy łączyć z szeroko rozumianą miłością, znane są także egzemplarze związane z kulturą turniejową. Fragment takiego przedmiotu także znaleziono na placu Nowy Targ we Wrocławiu (ryc. 12). Przedstawia on konia przymocowanego do ażurowej taśmy będącej segmentem diademu. Mimo nietypowej formy, z dużą pewnością można stwierdzić, że jest to fragment ozdoby głowy, a nie półprodukt plakietki przedstawiającej rycerza, jakie często znajdowane są na terenie Wysp Brytyjskich (Spencer 1998). W kolekcji z Cluny znajduje się kilka podobnych segmentów lub ich fragmentów, które zapewne należy jednak łączyć z kulturą pątniczą (Bruna 1996, s. 206–207, ryc. 318–321).

Znane są także całe taśmy z przedstawieniami narracyjnymi. Jeden egzemplarz, również z cyny, pierwotnie złożony, pochodzi z Magdeburga (Sachs 1983;



Ryc. 3. Wrocław, plac Nowy Targ. Fragment segmentu diademu z motywem orła (fot. R. Szczerek)

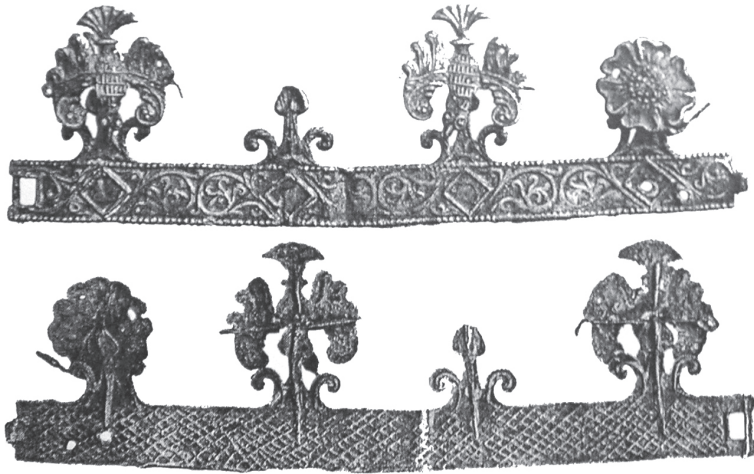
Fig. 3. Wrocław, Nowy Targ square. Fragment of a diadem segment with an eagle motif (photo R. Szczerek)



Ryc. 4. Wrocław, plac Nowy Targ. Fragment segmentu diademu z motywem orła (fot. R. Szczerek)

Fig. 4. Wrocław, Nowy Targ square. Fragment of diadem segment with an eagle motif (photo R. Szczerek)

1986; Berger 2006, s. 2, ryc. 1–1: A) i według Reinera Sachsa (1986) ukazana na nim scena stanowi ilustrację fragmentu niemieckiej wersji „Parsifala” autorstwa Wolframa von Eschenbach. Do o wiele bogatszych, również XIII-wiecznych nakryć głowy z podobnymi scenami należy przedmiot przechowywany obecnie w skarbcu katedry krakowskiej – tzw. krzyż z diademów tradycyjnie łączony z osobami Bolesława Wstydlwego oraz jego żony Kingi (Walicki 1971, s. 298). Na diademie stanowiącym poziomą belkę krzyża przedstawiono scenę z romansu rycerskiego „Erek i Eneida” autorstwa Chrétiena de Troyes, a w niemieckiej wersji Hartmanna von Aue (Sachs 1986; Mühlemann 2001).



Ryc. 5. Stralsund, Apollonienmarkt 15. Segment diadem z motywem orłów (wg Samariter 2010)

Fig. 5. Stralsund, Apollonienmarkt 15. Diadem segment with eagles' motif (after Samariter 2010)



Ryc. 6. Wrocław, plac Nowy Targ. Fragment segmentu diadem z motywem florystycznym (fot. R. Szczerek)

Fig. 6. Wrocław, Nowy Targ square. Fragment of diadem segment with floral motif (photo R. Szczerek)



Ryc. 7. Wrocław, pl. Nowy Targ. Fragment segmentu diademu z motywem florystycznym (fot. R. Szczerek)

Fig. 7. Wrocław, Nowy Targ square. Fragment of diadem segment with floral motif (photo R. Szczerek)



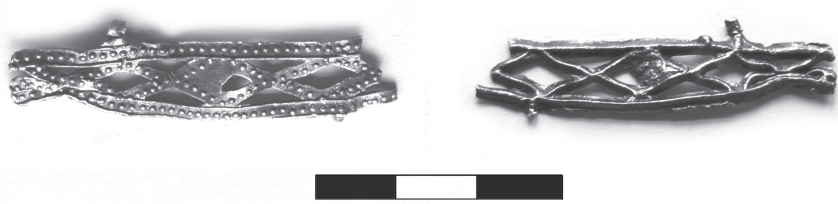
Ryc. 8. Wrocław, plac Nowy Targ. Fragment segmentu diademu (fot. R. Szczerek)

Fig. 8. Wrocław, Nowy Targ square. Fragment of diadem segment (photo R. Szczerek)



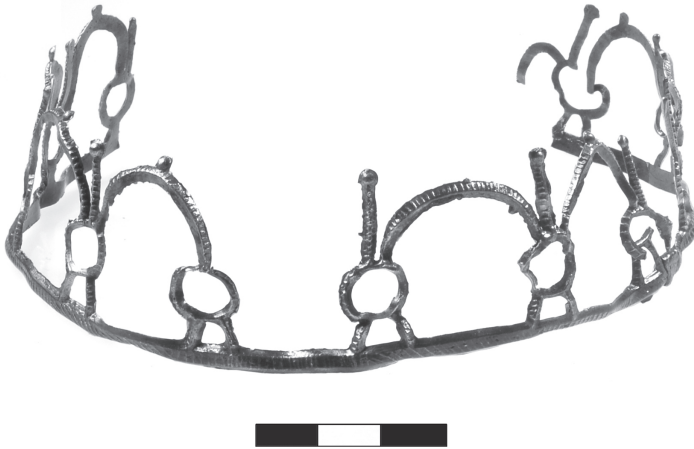
Ryc. 9. Wrocław, plac Nowy Targ. Fragment segmentu diademu (fot. R. Szczerek)

Fig. 9. Wrocław, Nowy Targ square. Fragment of diadem segment (photo R. Szczerek)



Ryc. 10. Wrocław, plac Nowy Targ. Fragment segmentu diademu (fot. R. Szczerek)

Fig. 10. Wrocław, Nowy Targ square. Fragment of diadem segment (photo R. Szczerek)



Ryc. 11. Wrocław, plac Nowy Targ. Diadem (fot. R. Szczerek)

Fig. 11. Wrocław, Nowy Targ square. Diadem (photo R. Szczerek)



Ryc. 12 Wrocław, plac Nowy Targ. Fragment segmentu diademu z wizerunkiem konia (fot. R. Szczerek)

Fig. 12. Wrocław, Nowy Targ square. Fragment of diadem segment with representation of a horse (photo R. Szczerek)

Kolejną, pośrednią analogię do wrocławskiego znaleziska stanowi forma odlewnicza odkryta w Magdeburgu (Berger 2006, s. 163, ryc. A–6). Umożliwiła odlanie dwóch ażurowych segmentów z wizerunkiem postaci ludzkich w górnej części ramki. Charakterystyczne jest także to, że wzór z formy odlewniczej nie uwzględnia żadnych zaczepów do mocowania kolejnych segmentów. Podobna sytuacja ma miejsce w przypadku wrocławskich znalezisk, natomiast wspomniane wyżej diadem ze Stralsund oraz niektóre egzemplarze z kolekcji w Cluny mają już te elementy. Można zatem sądzić, że człony łączono ze sobą za pomocą łańcuszka czy też sznurka lub naszywano je na tekstylną lub skórzaną taśmę.

Opisany diadem stanowi kolejny dowód na przyjmowanie się już w XIII wieku na Śląsku kultury rycersko-dworskiej. O popularności romansów na tym terenie świadczą także imiona znane z legend arturiańskich takie jak Gawin, Iwain, Tristan, Izolda czy też Enida, które pojawiają się w różnych źródłach historycznych (Witkowski 2002, s. 82–83, przypis 100). Nie można również zapomnieć o malowidłach z wieży mieszkalnej w Siedlęcinie, przedstawiających sceny z powieści o Lancelocie, chociaż są one nieco młodsze – XIV-wieczne (Witkowski 2002).

Odnaki heraldyczne

Z kulturą dworską oraz turniejową nierozzerwalnie związana jest heraldyka – typowa dla późnego średniowiecza, rozwijająca się intensywnie w XIII wieku (m.in. Pastoureau 2006). Najwięcej odznak, które można łączyć z tym zagadnieniem odkryto w Anglii; najczęściej są to tzw. *livery badges* – odznaki służby, rozdawane poplecznikom przez możnych. Źródła historyczne wskazują, że rodzina i najbliższe otoczenie dostawały często złote odznaki, zaś służba srebrne (Spencer 1998). Brian Spencer sugeruje natomiast, że cynowe egzemplarze, najczęściej znajdowane w trakcie badań archeologicznych, nosili ludzie luźno podlegający opiece danego magnata. Modę na te przedmioty łączy się z przyjmowaniem godeł osobistych, nie zawsze związanych ze sztywnymi regułami, które narzucała heraldyka (Spencer 1998).

Tradycje i przykłady z różnych rejestrów i innych źródeł zostały już dość szczegółowo omówione, jednak tylko dla terenu Wysp Brytyjskich (Spencer 1998). Niestety, nie posiadamy podobnych opracowań dla Niemiec, Czech i Polski, gdzie świeckie odznaki znajdowano o wiele rzadziej. Z Wrocławia pochodzą dwa XIII-wieczne egzemplarze. Pierwszy został odkryty na Rynku, w rejonie placu Sądowego; jest to niewielka pełna tarczka (o wymiarach około 2,4 × 2,5 cm) ze schematycznym wizerunkiem lwa wspiętego – *rampant* (ryc. 13). Podobne przedmioty znane są z Holandii oraz Anglii (HP1 1993; 2001; Spencer 1998)⁷. Drugi egzemplarz, z placu Nowy Targ, przedstawia orła w kolistej ramce; ptak nie ma korony, trzyma jednak w szponach dwie kule. Niestety, nie zachowała się

⁷ www.kunera.nl, hasło: lion.

dolna część odznaki (ryc. 14). Przedmiot ten wyróżnia się jakością wykonania na tle innych, nawet późniejszych egzemplarzy (Sawicki 2013a)⁸. Wczesno- i późnośredniowieczne odznaki z wizerunkiem orła z terenów Polski opracował Jacek Wrzesiński (1991), jednak najbliższa analogia do wrocławskiego znaleziska pochodzi z Lubeki (Erdmann 1980, s. 90, ryc. 67). Przedmiot ten również przedstawia orła w kolistej, ażurowej ramce, zdobionej jednak półkolistymi łukami przy bordiurze. Całość wykonana jest mniej starannie i z mniejszą ilością detali niż w przypadku odznaki odkrytej na placu Nowy Targ.

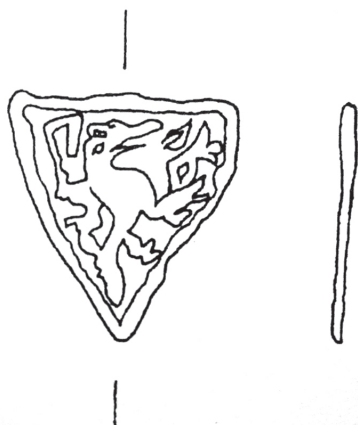
Lew oraz orzeł są jednymi z najpopularniejszych motywów heraldycznych w Europie (Pastoureau 2005). Ich występowanie na odznakach datowanych stosunkowo wcześniej nie budzi więc zdziwienia, nie pozwala jednak na powiązanie z konkretnymi postaciami historycznymi, jak jest to niekiedy możliwe w przypadku znalezisk zachodnioeuropejskich (Spencer 1998, Siddons 2009a; 2009b; 2009c; 2009d).

Z wrocławskiego zbioru pochodzą także dwie duże ażurowe odznaki z wizerunkami ptaków. W literaturze przedmiotu już dość dawno poruszano problematykę funkcji i symboliki tych przedmiotów (Sachs 1986 – tam dalsza literatura). Niemal bliźniacze odznaki znane są ze Szczecina, ponadto jeden podobny przedmiot odkryto w miejscowości Sanzkow na terenie Niemiec, w grobie dziecka (*Corpus* 1979, tabl. 47/57, ryc. 50), a niedawno opublikowano także kolejne, podobne znaleziska również z terenu Pomorza Przedniego (Schirren 2013). Obie wrocławskie odznaki najczęściej interpretuje się jako wizerunki orłów. Egzemplarz odkryty na Ostrowie Tumskim (ryc. 15) może stanowić również przedstawienie Świętego Ducha (zwłaszcza po obróceniu go o 180°; ryc. 15), co znajduje potwierdzenie w ikonografii (Sachs 1986). Warto zastanowić się, czy przedmioty te nie stanowiły odznak członków Zakonu Świętego Ducha (Duchacy de Saxia), którzy według źródeł nosili wizerunki swojego patrona na szatach (Marecki 2000, s. 33–34).

Wizerunek na drugim egzemplarzu, odkrytym na placu Nowy Targ w trakcie badań prowadzonych w latach 60. XX wieku, jest niekiedy postrzegany jako paw (ryc. 16) (Sachs 1986). Odznaki z przedstawieniem tego ptaka, datowane już na XIII wiek, znane są z terenu Wysp Brytyjskich i Niderlandów⁹. Najbardziej charakterystyczne egzemplarze brytyjskie związane są ze św. Tomaszem Becketem, który niekiedy „jedzie” na tym ptaku (m.in. Mitchiner 1986, s. 27, ryc. 15), co ma oznaczać zwycięstwo nad próżnością i pychą, utożsamianą przez pawia. Jednak w symbolice chrześcijańskiej ptak ten ma nie tylko negatywne cechy, łączy się go także z nieśmiertelnością, odrodzeniem i zmartwychwstaniem; jego wizerunek widnieje na drzwiach katedry Gnieźnieńskiej (Kobielus 2002, s. 250–253, ryc. 184). W przypadku odznaki znalezionej na placu Nowy Targ bardziej prawdopodobna

⁸ www.kunera.nl,

⁹ www.kunera.nl, hasło: peacock.



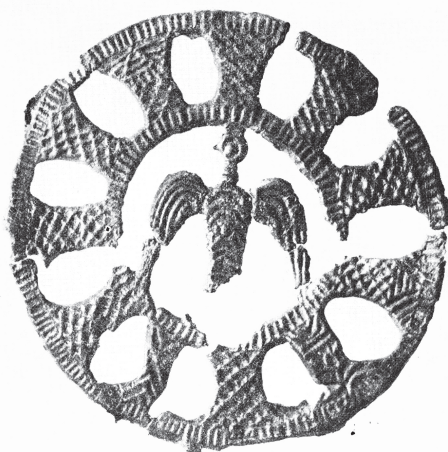
Ryc. 13. Wrocław, Rynek. Odznaka z wizerunkiem lwa (wg Bresch, Buško 2001)

Fig. 13. Wrocław, Rynek. Badge with representation of a lion (after Bresch, Buško 2001)



Ryc. 14. Wrocław, plac Nowy Targ. Odznaka z wizerunkiem orła (fot. J. Sawicki)

Fig. 14. Wrocław, Nowy Targ square. Badge with representation of an eagle (photo J. Sawicki)



Ryc. 15. Wrocław, Ostrów Tumski. Odznaka z wizerunkiem orła lub gołębia (wg Kaźmierczyk, Kramarek, Lasota 1975)

Fig. 15. Wrocław, Ostrów Tumski. Badge with representation of an eagle or a pigeon (after Kaźmierczyk, Kramarek, Lasota 1975)

wyduje się interpretacja sylwetki ptaka jako orła św. Jana Chrzciciela. W ikonografii średniowiecznej ptak ten najczęściej przedstawiany jest w pozie kroczącej, tak jak na wrocławskim egzemplarzu. Do potwierdzenia tej koncepcji na opisanym przedmiocie brakuje aureoli oraz banderoli, co może być spowodowane schematycznością odlewu. Podobne przedstawienia znamy z pieczęci (m.in. Władysława księcia Wrocławskiego – z 1268 roku; Gumowski 1936, tab. CXIC, ryc. 96) oraz cynowej, XII-wiecznej plakietki odkrytej w miejscowości Sázava w Czechach (Sommer 1996, s. 174, ryc. 4). Funkcja oraz znaczenie tych przedmiotów pozostają jednak dalej nierozstrzygnięte. Wydają się jednak mieć zdecydowanie bardziej religijny niż świecki charakter.

Łyżki

Najprawdopodobniej również z chrześcijańską symboliką należy łączyć wizerunki przedstawione na trzech łyżkach z Wrocławia. Dwie są do siebie bardzo podobne. Niestety, w przypadku jednej z nich, przechowywanej w Muzeum Archeologicznym we Wrocławiu nie jest możliwe określenie chronologii. Drugą, odkrytą w trakcie badań prowadzonych na placu Nowy Targ na podstawie stratygrafii można datować na 2. połowę XIII wieku. Awers obu przedmiotów podzielony jest na cztery pola, w pionie rozdzielone schematycznie przedstawionym drzewem(?), w poziomie zaś pasem ze skośną szachownicą. W górnej części znajdują się sylwetki dwóch smoków w układzie antytetycznym. Ich wizerunki odpowiadają tym znanym z ikonografii¹⁰, między innymi z detalu katedry Notre Dame (Mode 1977, s. 130) czy też tzw. bestiariusza z Aberdeen¹¹. Dolne części łyżek oraz rewersy różnią się. Na egzemplarzu muzealnym widnieją odpowiednio lew oraz orzeł, natomiast na pochodzącym z placu Nowy Targ – gryf oraz lew¹² (ryc. 17). Fantastyczne zwierzęta rzadko pojawiają się na tego typu przedmiotach; egzemplarze takie pochodzą jedynie z Niderlandów (Veenman, Gangelen van 2011) oraz Włoch¹³.

Tylko na jednej łyżce, inaczej niż na większości znalezisk pochodzących ze strefy nadmorskiej, znajduje się wizerunek ryb. Odkryto go w rejonie placu Sądowego na wrocławskim rynku. Awers przedmiotu podzielono na cztery pola, w których widnieją między innymi krzyż grecki oraz sześcioramienna gwiazda (Buśko 2000, s. 242). Na rewersie ryby umieszczone wzdłuż bocznych krawędzi rozdzielone są rzędem skośnych rombów (ryc. 18). Formę służącą do odlewania

¹⁰ Smok często przedstawiany jest jako wąż z nietoperzowymi bądź ptasimi skrzydłami i szponami, a także z lisim lub psim pyskiem (Kobielus 2002, s. 294–295).

¹¹ www.abdn.ac.uk.

¹² Więcej o symbolice zawartej na tych przedmiotach – por. Sawicki 2013a.

¹³ Przedmiot ten nie został jeszcze opublikowany; za informację o nim dziękuje bardzo dr. Marco Leo Imperiali.



Ryc. 16. Wrocław, ulica Drewniana. Odznaka z wizerunkiem orła lub pawia (wg Kaźmierczyk 1966)

Fig. 16. Wrocław, Drewniana St. Badge with representation of an eagle or a peacock (after Kaźmierczyk 1966)



Ryc. 17. Wrocław, plac Nowy Targ. Nabierka łyżki z motywem fantastycznych stworzeń (fot. R. Szczerek)

Fig. 17. Wrocław, Nowy Targ square. Spoon bowl with a motif of fantastical creatures (photo R. Szczerek)



Ryc. 18. Wrocław, Rynek. Nabierka łyżki (wg Buśko 2000)

Fig. 18. Wrocław, Rynek. Spoon bowl (after Buśko 2000)

niemal identycznej nabierki odkryto w miejscowości Zerbst na terenie Niemiec¹⁴. Jak wcześniej wspomniano, wśród znalezisk łyżek z północnej Europy, zebranych przez G. Egan (2000), przeważają właśnie te z motywem ryb; sceny, w których on występuje różnią się jednak między sobą. Na niektórych egzemplarzach ryby wiszą na haczyku (Egan 2000, s. 104, ryc. 2, nr kat. 54), na innych stanowią łup dla ptaków (Egan 2000, s. 104, ryc. 2, nr kat. 6). Wspomniany badacz nie podaje jednak konkretnej interpretacji tych znalezisk. W symbolice chrześcijańskiej ryba stanowi między innymi jeden z symboli chrztu (m.in. Kobielus 2002, s. 271–274) i być może tak zdobione łyżki, analogicznie do egzemplarzy ze scenami miłosnymi, należy traktować jako podarki z okazji przyjęcia tego sakramentu. Nowożytnie źródła z XVII–XVIII wieku, między innymi z miast hanzeatyckich, potwierdzają te koncepcje. Warto bowiem zaznaczyć, że istnieją wzmianki, na przykład z elbląskich ordynacji z 1709 roku, zabraniające obdarowywania niemowląt srebrnymi sztuccami. Dzieci bywają również portretowane ze wspomnianymi podarkami (Kizik 2001, s. 166).

Z badań na placu Nowy Targ pochodzą jeszcze dwie podobne do siebie nabierki łyżek, są one jednak mniejsze, a ornament na nich umieszczony jest bardziej schematyczny niż w przypadku egzemplarzy z wizerunkiem smoków. Zdobienie na awersie przypomina unerwienie liścia, natomiast rewers ozdobiono skośną kratownicą poprzecinaną soczewkowatymi polami (ryc. 19, 20), jednak jest mało prawdopodobne, aby ten ostatni motyw uznać za schematyczny wizerunek ryby.

Przedmioty z wyobrażeniem przyborów do gier

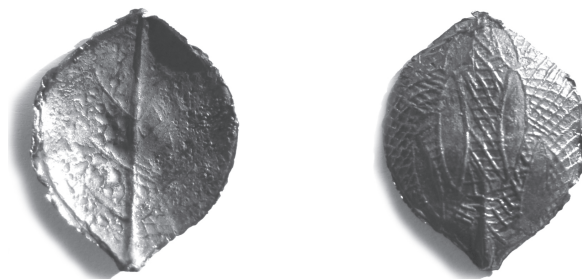
W opisywanym zbiorze najbardziej zagadkowa wydaje się pełna plakietka z wyobrażeniem planszy do gry w młynka po jednej stronie i trik-traka po drugiej (ryc. 21). Przedmiot ten na podstawie stratygrafii można datować na około 1. połowę XIII wieku. Jego przeznaczenie jest niejasne; najprawdopodobniej należy wykluczyć funkcję aplikacji stroju (odznaki – *badge*) bądź pasa, gdyż wizerunki znajdują się z obu stron plakietki. Niestety, nie są znane żadne bezpośrednie analogie do tego znaleziska. Z Holandii pochodzi kilka odznak, jednak przedstawiają one szachownice, niekiedy jedynie schematycznie, z niepełną ilością pól, poza tym są jednostronne (HP 1993; 2001)¹⁵. Najprawdopodobniej najbliższą analogią do wrocławskiego znaleziska jest miniaturowy stół (ława?) wykonany ze stopu cyny i ołowiu z przedstawieniem plansz do tych samych gier (Willemsen 1998, s. 383). Przedmiot ten ma jednak na rogach nogi, a przestrzeń do gier znajduje się na jednej, wierzchniej stronie. Ewidentnie jest to zabawka, być może wyposażenie domu dla lalek, naśladujące najprawdopodobniej pełnowymiarowe ławy(?)

¹⁴ http://www.lda-lsa.de/landesmuseum_fuer_vorgeschichte/fund_des_monats/2007/februar/.

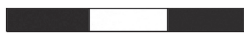
¹⁵ kunera.nl, hasło: gameboard.



Ryc. 19. Wrocław, plac Nowy Targ. Nabierka łyżki (fot. R. Szczerek)
 Fig. 19. Wrocław, Nowy Targ square. Spoon bowl (photo R. Szczerek)



Ryc. 20. Wrocław, plac Nowy Targ. Nabierka łyżki (fot. R. Szczerek)
 Fig. 20. Wrocław, Nowy Targ square. Spoon bowl (photo R. Szczerek)



Ryc. 21. Wrocław, plac Nowy Targ. Odznaka z wizerunkiem plansz do gier (fot. R. Szczerek)
 Fig. 21. Wrocław, Nowy Targ square. Badge with representation of game boards (photo R. Szczerek)

z wyrzeźbionymi planszami, jak egzemplarz znany z niemieckiej miejscowości Griefswald (Enzenberger 2007, s. 115, ryc. 59.12).

Podsumowanie

Nieliczny, opisany wyżej zbiór znalezisk, stosunkowo rzadko odkrywanych, pozwala na wyciągnięcie kilku wniosków. Na przykładzie tych silnie nacechowanych symboliką przedmiotów obserwujemy przyjmowanie się pewnych nowinek na terenie Śląska. Surowiec, z którego zostały wykonane sugeruje także, że swoista moda na kulturę dworską nie ograniczała się jedynie do warstw wyższych. Wyroby ze stopów zawierających cynę najprawdopodobniej nie interesowały ludzi zamożnych, przebywających na dworach książęcych, jednak wizerunki na nich zawarte mogły być atrakcyjne dla rozwijającego się mieszczaństwa. Nie należy też wykluczyć, że moda na miłość czy też ogólnie rozumianą kulturę dworską dotarła do klas niższych po części wraz z osadnikami niemieckimi i flamandzkimi. Warto przypomnieć nabierkę łyżki z parą miłosną, zwłaszcza jeśli ozdoby przedstawionej kobiety zinterpretujemy jako kabłączki skroniowe. Mogło by to sugerować lokalną produkcję na podstawie podpatrzonych wzorców.

Wrocławskie znaleziska wpisują się w ogólny nurt bogato zdobionych cynowych przedmiotów różniąc się jednak od zachodnioeuropejskich typem przedstawień. Na tym tle wybijają się zwłaszcza łyżki, gdzie tylko jeden egzemplarz obrazuje tak popularne w strefie nadmorskiej ryby. Pozostałe przedstawienia to zwierzęta oraz postacie fantastyczne – wzory o wiele bardziej skomplikowane niż te znane z angielskich czy niderlandzkich odpowiedników.

Opisane przedmioty wydają się potwierdzać wpływy kulturowe docierające do Wrocławia z terenów Europy Zachodniej. Wskazują jednak, że grono odbiorców nie ograniczało się jedynie do rycerstwa, które z pewnością miało już styczność z kulturą zachodnioeuropejską, ale było to także mieszczaństwo. Do tej ostatniej grupy trafiali imigranci, poza tym jej przedstawiciele utrzymywali bezpośrednie kontakty handlowe ze wspomnianą wyżej częścią Europy.

Literatura

- Berger D.
2006 Steingussformen aus dem spätromanischen-frühgotischen Magdeburg. Archäometrische und experimentalarchäologische Untersuchungen zum mittelalterlichen Zingguss an ausgewählten Fundstücken, Diplomarbeit (<https://www.academia.edu/687683/>)
- Boccaccio G.
1974 *Dekameron*, tłumacz. E. Boyé, Warszawa.

- Bresch J., Buško C.
2001 *Badania na placu Sądowym (wykop nr IX)*, [w:] *Rynek Wrocławski w świetle badań archeologicznych*, cz. 1, red. C. Buško, *Wratislavia Antiqua* 3, Wrocław, s. 109–146.
- Bruna D.
1996 *Enseignes de pèlerinage et enseignes profanes*, Paris.
- Brewiarz miłości
1963 *Brewiarz miłości. Antologia liryki staroprowansalskiej*, red. M. Bojarska, Kraków.
- Buško C.
2000 *Rynek – centrum średniowiecznego Wrocławia*, [w:] *Średniowieczny Śląsk i Czechy. Centrum średniowiecznego miasta. Wrocław a Europa Środkowa*, red. J. Piekłaski, K. Wachowski, *Wratislavia Antiqua* 2, Wrocław, s. 235–243.
- Corpus
1979 *Corpus Archäologischer Quellen*, red. J. Herrmann, P. Donat, Berlin.
- Egan G.
2000 *Butcher, baker, spoon-and-candlestick maker? Some early highly decorated medieval leadwares in Northern Europe*, *Rotterdam Papers* 11, s. 102–114.
- Enzeberger P.
2007 *Handwerk im mittelalterlichen Greifswald. Ein Beitrag zur Darstellung der Siedlungs- und Produktionsweise in einem spätmittelalterlichen Handwerkerviertel am Übergang vom 13. zum 14. Jahrhundert*, *Beiträge zur Ur- und Frühgeschichte Mecklenburg-Vorpommerns*, t. 47.
- Erdmann W.
1980 *Besiedlungs- und Baugeschichte von Lübecks Hafenvierteln im 12. und 13. Jahrhundert*, [w:] *Archäologie in Lübeck, Erkenntnisse von Archäologie und Bauforschung zur Geschichte und Vorgeschichte der Hansestadt*, red. G. P. Fehring, Lübeck, s. 87–90.
- Friedrich W.
2010 *Zweifeliges Pilgerzeichen von der Burg Romrod*, [w:] *Burg, Burg und Herrschaft, Ausstellung des Germanischen Nationalmuseums Nürnberg 8. Juli Bis 7. November 2010, Berlin, Nürnberg*, red. H. Ottomeyer, Dresden, s. 132–133.
- Gilchrist R.
2012 *Medieval Life. Archaeology and life course*, Woodbridge.
- Gilewska-Dubis J.
2000 *Życie codzienne mieszczan wrocławskich w dobie średniowiecza*, Wrocław.
- Gumowski M.
1936 *Pieczęcie śląskie do końca XIV w.*, [w:] *Historja Śląska od najdawniejszych czasów do roku 1400*, red. W. Semkowicz, Kraków, s. 247–440.
- Gutkowska-Rychlewska M.
1968 *Historia ubiorów*, Warszawa.

Horn Fugelesang S.

- 1991 *'Ornament' and 'Spoons of metal'*, [w:] *De Arkeologiske utgravninger i Gamlebyen, Oslo. Dagliglivets Gjenstander – Del 2*, t. 8, red. G. Bolstad, E. Schia, P. Molaug, Oslo, s. 159–250.

HP

- 1993 *Heilig en Profaan. 1000 Laatmiddeleeuwse Insignes uit de collective H. J. E. van Beuningen*, red. H. J. E. van Beuningen, A. M. Koldewej, Rotterdam Papers 8, Cothen.
- 2001 *Heilig en Profaan 2. 1200 Laatmiddeleeuwse Insignes uit openbare en particuliere collecties*, red. H. J. E. van Beuningen, A. M. Koldewej, D. Kicken, Rotterdam Papers 12, Cothen.

Huizinga J.

- 2005 *Jesień średniowiecza*, Warszawa.

Hrdina J., Kolář F., Marešová B., Mudra A., Skalická P., Teryngerová H. F.

- 2013 *Neue Pilgerzeichenfunde aus Opava (Troppau) und die Typologie der alteren Aachener Pilgerzeichen im Kontext der Zeugnisse zur Aachenfahrt aus den böhmischen Ländern im 14. Jahrhundert*, [w:] *Wallfahrer aus dem Osten Mittelalterliche Pilgerzeichen zwischen Ostsee, Donau und Seine. Beiträge der Tagung Perspektiven der europäischen Pilgerzeichenforschung 21. bis 24. April 2010 in Prag*, red. H. Kühne i in., Frankfurt am Main, s. 51–69.

Jamka R.

- 1949 *Szczegółowe sprawozdanie z prac wykopaliskowych w Opolu, za okres 1948–1949*, *Materiały Wczesnośredniowieczne*, t. 1, s. 1–59.

Kaźmierczyk J.

- 1966 *Wrocław lewobrzeżny we wczesnym średniowieczu*, cz. 1, Wrocław.

Kaźmierczyk J., Kramarek J., Lasota C.

- 1975 *Badania na Ostrowie Tumskim we Wrocławiu w 1973 r.*, *Silesia Antiqua*, t. 17, s. 183–220.

Kizik E.

- 2001 *Wesele, kilka chrztów i pogrzebów. Uroczystości rodzinne w mieście hanzeatyckim od XVI do XVIII wieku*, Gdańsk.

Kobieliński S.

- 2002 *Bestiarium chrześcijańskie. Zwierzęta w symbolice i interpretacji. Starożytność i średniowiecze*, Warszawa.

Koldewej J.

- 2006 *Geloof en Geluk Sieraad en devotie in middeleeuws Vlaanderen*, Arnhem.

Krabath S., Lambacher L., Kluge B., Rehberg R.

- 2006 *Der Pritzwalker Silberfund: Schmuck des späten Mittelalters. Katalog zur Ausstellung*, Berlin.

Marecki J.

- 2000 *Zakony w Polsce, instytucje życia konsekrowanego, instytucje i zgromadzenia zakonne, instytucje świeckie, wspólnoty życia apostołskiego*, Kraków.

Mitchiner M.

- 1986 *Medieval pilgrim and secular badges*, London.

Mode H.

1977 *Stwory mityczne i demony, fantastyczny świat istot mieszanych*, Kraków.

Mühlemann J.

2001 *Opowieść o rycerzu Ereku zachowana na krzyżu z diademów w skarbcu katedry krakowskiej na Wawelu*, *Studia Waweliana*, t. 9/10, s. 5–39.

Pavlík Č., Vitanovský M.

2004 *Encyklopedie kachlů v Čechách, na Moravě a ve Slezsku*, Praha.

Pastoureau M.

2006 *Średniowieczna gra symboli*, Warszawa.

Pietrusiński J.

1996 *Średniowieczne klejnoty monarsze w złotym skarbie ze Środy Śląskiej*, [w:] *Klejnoty monarsze. Skarb ze Środy Śląskiej*, red. J. Pietrusiński, J. Witkowski, Wrocław, s. 9–63.

Powieść o Róży

1997 *Jan z Meun, Wilhelm z Lorris, Powieść o Róży*, Warszawa.

Prokish B., Kührtreiber T.

2004 *Der Schatzfund von Fuchsenhof*, *Studien zur Kulturgeschichte von ober Österreich*, t. 15, Linz.

Rębkowski M.

2004 *Pielgrzymki mieszkańców średniowiecznych miast południowego wybrzeża Bałtyku w świetle znalezisk znaków pątnicznych*, *Kwartalnik Historii Kultury Materialnej*, R. 52, nr 2, s. 153–188.

Sachs R.

1983 *Die Magdeburger „Zinnfigurenstreifen“ und ihre Funktion*, *Zeitschrift für Archäologie*, t. 17, s. 249–255.

1986 *Narracja na średniowiecznych diademach turniejowych*, *Sprawozdania Poznańskiego Towarzystwa Przyjaciół Nauk*. Wydział Nauk o Sztuce, nr 102, s. 41.

Samariter R.

2010 *Pilgerzeichen und Diadem – bemerkenswerte mittelalterliche Metallfunde aus der Hansestadt Stralsund, Apollonienmarkt 15*, *Archäologische Berichte aus Mecklenburg-Vorpommern*, t. 17, s. 42–55.

Sawicki J.

2013 *Średniowieczne świeckie odznaki w Polsce na tle europejskim*, maszynopis rozprawy doktorskiej w Instytucie Archeologii Uniwersytetu Wrocławskiego, Wrocław.

w druku *Znak pielgrzymi z Akwizgranu z placu Dominikańskiego we Wrocławiu*, *Silesia Antiqua*.

Schirren M.

2013 *Zwei Vögel aus Usedom. Zur christlichen Deutung von Metallschmuck – des 12. Jahrhunderts aus Vorpommern*, [w:] *Kulturwandel im Spannungsfeld von Tradition und Innovation. Festschrift für Michael Müller-Wille*, red. S. Kleingärtner, U. Müller, J. Scheschkewitz, Neumünster, s. 301–309.

Siddons M. P.

2009a *Heraldic badges in England and Wales*, t. 1: *Introduction*, Woodbridge.

2009b *Heraldic badges in England and Wales*, t. 2.1: *Royal badges*, Woodbridge.

2009c *Heraldic badges in England and Wales*, t. 2.2: *Non-royal badges*, Woodbridge.

2009d *Heraldic badges in England and Wales*, t. 3: *Ordinaries*, Woodbridge.

Sommer P.

1996 *Zum Stand der monastischen Archäologie in Böhmen*, Beiträge zur Mittelalterarchäologie in Österreich, t. 12, s. 169–177.

Spencer B.

1998 *Pilgrim souvenirs and secular badges*, London.

Veenman F., Gangelen van H.

2011 *Geloof, hoop of toch liefde?: drie middeleeuwse tinnen 'vissenlepels' uit Groningen*, [w:] *Hervonden stad 2011: 16e jaarboek voor archeologie, bouwhistorie en restauratie in de gemeente Groningen*, red. R. H. Alma, J. E. van Gangelen, C. J. van Haaften, Groningen, s. 97–126.

Wachowski K.

2005 *Średniowieczne pielgrzymki mieszkańców Śląska*, *Archeologia Polski*, t. 50, z. 1–2, s. 103–128.

2007 *Mon Cor Plesor. Symbolika przedstawięń i napisów na średniowiecznych wyrobach kultury materialnej*, [w:] *Cor hominis. Wielkie namiętności w dziejach, źródłach i studiach nad przeszłością*, red. S. Rosik, P. Wiszewski, Wrocław, s. 254–279.

Walicki M.

1971 *Sztuka polska przedromańska i romańska do schyłku XIII w wieku*, [w:] *Dzieje sztuki polskiej*, t. 1, cz. 1: *Sztuka polska przedromańska i romańska do schyłku XIII wieku*, red. M. Walicki, Warszawa, s. 298, 712–713.

Willemsen A.

1998 *Kinder delijt, middeleeuws speelgoed in de Nederlanden*, Nijmegen.

Witkowski J.

2002 *Szlachetna a wielce żalosa opowieść o Panu Lancelocie z Jeziora: dekoracja malarska wielkiej sali wieży mieszkalnej w Siedlęcinie*, Wrocław.

Wrzesiński J.

1991 *Lednicka plakietka z orłem oraz kilka uwag na temat adaptacji i rozpowszechniania się orła-symbolu*, *Studia Lednickie*, t. 2, s. 133–158.

HIGHLY DECORATED MEDIEVAL LEADWARES FROM 13TH CENTURY WROCLAW

Summary

Medieval badges, decorated spoon bowls and parts of diadems are rare archaeological finds. They are characterized by ornamentation filled with ideological content, which relates to different aspects of medieval culture – from courtly love to the heraldic aspects.

Analysis of this material provides a lot of valuable information not only about medieval iconography. Pictures shown on badges and spoons indicates that cultural motives were becoming more common among medieval society. A small collection of Wrocław leadwares seems to confirm the cultural influences in Silesia from the area of Western Europe. It also points out that the number of audience of those cultural innovations is not limited only to the class that certainly had already some contact with it – knights, but also to the middle class – whether it happens because of arrival of many immigrants or of a direct contacts.

Translated by Jakub Sawicki