

*Instytut Archeologii
Uniwersytet Mikołaja Kopernika w Toruniu*

Marcin Weinkauff

ŹRÓDŁA NIECERAMICZNE Z POCZĄTKU WCZESNEGO ŚREDNIO- WIECZA ZE STREFY CHEŁMIŃSKO-DOBRYŃSKIEJ*

Zarys treści: W artykule zaprezentowano wybrane elementy kultury materialnej, związane z najstarszą fazą wczesnego średniowiecza. Omówiono przedmioty o wyjątkowym charakterze, będące świadectwem wysokiej umiejętności ich wytwórców. Wśród nich znalazły się grzebienie, oprawki z poroża, kamienne formy odlewnicze, żelazne i brązowe ostrogi oraz elementy biżuterii.

Słowa kluczowe: źródła nieceramiczne, wczesne średniowiecze, strefa chełmińsko-dobrzyńska

Wieloaspektowa analiza naczyń ceramicznych stanowiła podstawę do stworzenia schematu periodyzacji lokalnego garncarstwa oraz umożliwiła wyjaśnienie niektórych aspektów dotyczących zjawisk społeczno-kulturowych i osadniczych zachodzących w strefie chełmińsko-dobrzyńskiej¹. W mikroregionie tym wyróżnione zostały dwa stadia rozwoju ceramiki odpowiadające strukturze zespołów naczyń. Pierwsze z nich (stadium inicja-

* Niniejszy artykuł stanowi część rozprawy doktorskiej autora pt. „Ceramika naczyniowa jako źródło poznania procesów osadniczych w strefie chełmińsko-dobrzyńskiej w początku wczesnego średniowiecza (VII–IX–wiek)”.

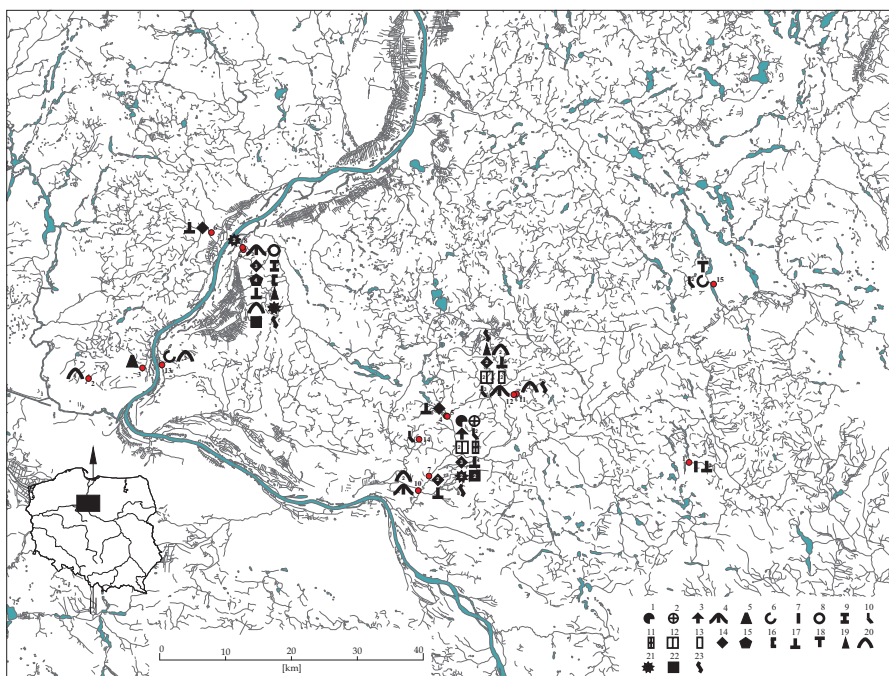
¹ Termin „strefa chełmińsko-dobrzyńska” nie jest równoznaczny z czysto geograficzną definicją nazwy „Pojezierze Chełmińsko-Dobrzyńskie”. W granicach strefy, będącej przedmiotem zainteresowania autora, mieści się kilka zróżnicowanych krajobrazowo regionów fizycznogeograficznych. Centralną część stanowi makroregion Pojezierze Chełmińsko-Dobrzyńskie, w którego skład wchodzi mezoregiony: Pojezierze Chełmińskie, Pojezierze Brodnickie, Dolina Drwęcy, Pojezierze Dobrzyńskie oraz makroregion Dolina Dolnej Wisły z mezoregionami Kotlina Grudziądzka i Dolina Fordońska. Od wschodu wspomniana strefa obejmuje częściowo Garb Lubawski i Równinę Urszulewską, od północy sięga po fragment Pojezierza Iławskiego, będącego częścią Pojezierza Wschodniopomorskiego. Granica zachodnia natomiast znajduje się w ramach wschodniej części Pojezierza Południowopomorskiego natomiast Kotlina Toruńska, zamykająca omawianą strefę od południa, stanowi część makroregionu Pradolina Toruńsko-Eberswaldzka (Kondracki 1978, s. 251–252).

cji osadniczej) przypadające na 2. połowę VII i początek VIII wieku, charakteryzował niski wskaźnik zasiedlenia oraz dwa prądy kulturowe znajdujące odbicie w materiale ceramicznym. Drugie (stadium intensyfikacji osadniczej) datowane na VIII i IX wiek cechowało się zdecydowanie większą dynamiką rozwoju osadnictwa między innymi poprzez utrzymanie dotychczasowych kontaktów społeczno-kulturowych, zwłaszcza ze strefą pomorską.

Oprócz opracowania ceramiki naczyniowej we wspomnianej rozprawie doktorskiej dokonana została szczegółowa analiza porównawcza przedmiotów nieceramicznych, umożliwiającą z jednej strony uściślenie chronologii wyznaczonych nurtów i etapów rozwoju garncarstwa w strefie chełmińsko-dobrzyńskiej, z drugiej zaś wyciągnięcie wniosków dotyczących ewentualnych powiązań kulturowych ludności zamieszkującej omawiany region i tereny ościenne. Do tej kategorii źródeł zaliczono wyroby o określonym przeznaczeniu funkcjonalnym: narzędzia, przedmioty codziennego użytku, biżuterię, uzbrojenie oraz przedmioty nieokreślone (łącznie 95 sztuk; tab. 1). Poniżej zaprezentowano tylko te, których łączność z omawianym okresem nie została zakwestionowana.

Składnikiem kultury materialnej okresu poprzedzającego rozkwit obecności plemion słowiańskich na terenie ziem polskich są różne kategorie wyrobów wykonanych między innymi z metali, kości i poroża (Cnotliwy 1998, s. 366; Dulnicz 2001, s. 115). Niektóre z nich, znalezione w strefie chełmińsko-dobrzyńskiej, będącej w zasięgu kultury wczesnosłowiańskiej, pomimo stosunkowo częstego występowania wraz z zespołami naczyń ceramicznych mają niewielkie znaczenie dla ich datowania (ryc. 1; tab. 1). Może to być podyktowane funkcją niektórych wytworów, na tyle niezmienną na przestrzeni lat, że nie powodującą większego zróżnicowania formalnego. Znajomość sposobów obróbki surowca, skomplikowanych technik wytwarzania oraz zdobienia przedmiotów wymagała wiedzy dostępnej zapewne tylko wąskiej grupie wytwórców. Niektóre przedmioty (np. grzebienie, oprawki z poroża, kamienne formy odlewnicze, żelazne i brązowe ostrogi oraz elementy biżuterii) podkreślają kunszt wytwórcy, a także wskazują na ich wysoką wartość materialną. Wyroby te stosunkowo rzadko występują wśród znalezisk z najstarszego okresu wczesnego średniowiecza. Nieliczne z nich, dzięki podobieństwom pod względem formy do przedmiotów wyróżnionych w zespołach o sprecyzowanej chronologii, mają dobre walory datujące².

² Ostatnio w literaturze przedmiotu pojawiają się głosy kwestionujące uściślenie datowania z wykorzystaniem tych źródeł (Dulnicz 2001, s. 98–101; tam wcześniejsza literatura). Argumentem przemawiającym za takim stwierdzeniem ma być ich wykonanie z materiałów mniej podatnych na zniszczenie, przez co okres ich użytkowania mógł ulec wydłużeniu (ostatnio Brzostowicz 2002, s. 57, przypis 7).



Ryc. 1. Strefa chełmińsko-dobrzyńska. Stanowiska z przedmiotami nieceramicznymi występującymi w kontekście zespołów z najstarszej fazy wczesnego średniowiecza. Legenda: 1 – chlebek ceramiczny, 2 – forma odlewnicza z kamienia, 3 – gwóźdź żelazny, 4 – grzebień z poroża, 5 – grzędzidło ceramiczne, 6 – haczyk żelazny, 7 – igła kościana, 8 – łyżka kościana, 9 – nit żelazny, 10 – nóż żelazny, 11 – okładzina z poroża, 12 – oprawka z poroża, 13 – osełka kamienna, 14 – przęślik ceramiczny, 15 – rozcieracz kamienny, 16 – skobel żelazny, 17 – szydło kościane/z poroża, 18 – szydło żelazne, 19 – grot żelazny, 20 – ostroga żelazna/brązowa, 21 – biżuteria i części stroju, 22 – nieokreślony przedmiot żelazny, 23 – półprodukt z kości/poroża. Numeracja stanowisk zgodna z tabelą 1 (oprac. M. Weinkauff)

Fig. 1. Chełmno-Dobrzyń region. Sites featuring non-ceramic finds in assemblages dating from the initial phase of the early medieval period. Legend: 1 – ceramic bread loaf, 2 – stone casting mould, 3 – iron nail, 4 – antler comb, 5 – ceramic fishing net weight, 6 – iron hook, 7 – bone needle, 8 – bone spoon, 9 – iron rivet, 10 – iron knife, 11 – antler handle, 12 – antler side plate, 13 – whetstone, 14 – ceramic spindle whorl, 15 – grinding stone, 16 – iron hasp, 17 – bone/antler awl, 18 – iron awl, 19 – iron arrowhead, 20 – iron/bronze spur, 21 – jewellery and dress accessories, 22 – unidentified iron object, 23 – bone/antler product blank. Site numbers correspond to those in Table 1 (prepared by M. Weinkauff)

Grzebień uznawane są za najpowszechniejsze wyroby toaletowe, a ich funkcja od wieków pozostaje niezmienna – mają służyć pielęgnacji i układaniu włosów (ryc. 1; tab. 1). Ze strefy chełmińsko-dobrzyńskiej znane są cztery takie wyroby³ oraz fragment okładziny (zapewne) grzebień: z Gronowa (stanowisko 2, obiekt 57); Kałdusa (stanowisko 2, obiekty 17 i 455); Lubicza (stanowisko 17, osada) i Napola (stanowisko 6, obiekt 31).

Na podstawie klasyfikacji grzebień opracowanej przez Eugeniusza Cnotliwego (1973) trzy egzemplarze należy zaliczyć do jednostronnych, trzywarstwowych (grupa IB). Różnią się one sposobem ukształtowania okładziny, zatem jeden grzebień przyporządkowano do typu III (Kałdus, obiekt 455), dwa natomiast do różnych odmian typu VII (Kałdus, obiekt 17; Lubicz, obiekt 17). Zachowany fragmentarycznie okaz z Napola (obiekt 31) należy do dwustronnych, trójwarstwowych (grupa IIB).

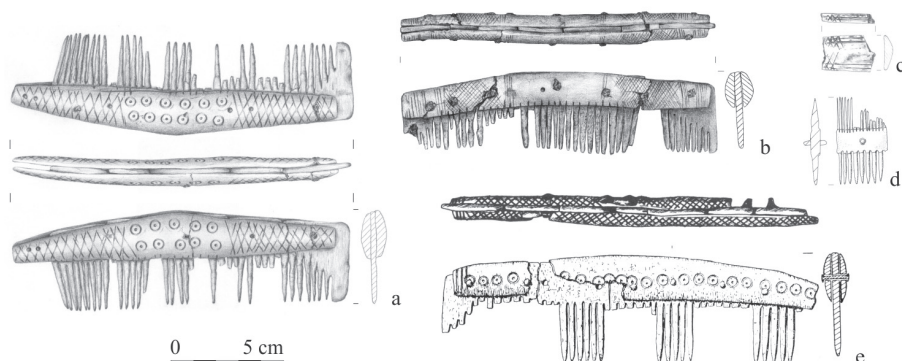
Egzemplarz z Kałdusa zaliczony do typu III (z drobnymi ubytkami w płytce zębatej)⁴ ma trójkątnie (jednak stosunkowo łagodnie) ukształtowany grzbiet, boki oraz podstawa okładziny są proste (ryc. 2: a). Okładziny z płytkami zębatymi łączą cztery żelazne nity. Na jednej okładzinie widoczne są trzy, natomiast na drugiej cztery niewykorzystane otwory, zapewne przygotowane pod żelazne nity. Płytki ma zęby u podstawy czworokątne w przekroju poprzecznym, zwężające się i przy końcach okrągłe w przekroju poprzecznym. Część z nich nosi ślady obróbki (zdobienia?) w postaci poziomych, dookólnych linii rytych. Na powierzchniach obu okładzin występuje starannie wykonane zdobienie, którego istotnym elementem jest grupa równoległych, ukośnie krzyżujących się, rytych kresek, tworzących kratkę. Wątek ten mieści się na końcach obu stron okładziny. Przestrzeń między ukośną kratką wypełniają dwa równoległe rzędy pojedynczych, współśrodkowych kółek (oczek), na jednej okładzinie jest ich 10, na drugiej 12.

Kolejny grzebień z Kałdusa, należący do typu VII (również z niewielkimi ubytkami w płytce zębatej)⁵ ma łukowato (łagodnie) uformowany grzbiet, proste boki oraz wciętą podstawę okładzin (ryc. 2: b). Okładziny wraz z płyt-

³ Ze względu na wyjątkowy charakter tych przedmiotów (stosunkowo rzadkie znaleziska grzebień z wczesnego średniowiecza, jak również walory datujące), każdy z nich zostanie poddany szczegółowej analizie.

⁴ Wymiary: długość grzebień 15,40 cm; szerokość grzebień na końcach 3,60 cm, w części środkowej 4,10 cm; szerokość okładziny na końcach 1,10 cm, w części środkowej 2 cm; grubość grzebień 1,22 cm; grubość zębów 0,24–0,3 cm; odległości między zębami 0,1 cm.

⁵ Wymiary: długość grzebień 13,70 cm, szerokość grzebień 3,45 cm, szerokość okładziny (w części środkowej) 1,50 cm, grubość grzebień 1,22 cm, grubość zębów 0,15–0,35 cm, odległości między zębami 0,1 cm.



Ryc. 2. Strefa chełmińsko-dobrzyńska. Grzebień z poroża: a – Kałdus, gm. Chełmno, obiekt 455; b – Kałdus, gm. Chełmno, obiekt 17; c – Gronowo, gm. Lubicz, obiekt 57; d – Napole, gm. Kowalewo Pomorskie, obiekt 31; e – Lubicz, gm. loco, osada (a–d – rys. A. Cedro, P. Ignaczak, A. Kujawa, H. Michel; e – wg Zielonka 1959–1960)

Fig. 2. Chełmno-Dobrzyń region. Antler combs: a – Kałdus, Chełmno Commune, feature 455; b – Kałdus, Chełmno Commune, feature 17; c – Gronowo, Lubicz Commune, feature 57; d – Napole, Kowalewo Pomorskie Commune, feature 31; e – Lubicz, Lubicz Commune, settlement (a–d – drawings: A. Cedro, P. Ignaczak, A. Kujawa, H. Michel; e – after Zielonka 1959–1960)

kami zębatymi połączone są ośmioma żelaznymi nitami. Na obu okładzinach znajdują się niewykorzystane pojedyncze otwory, przygotowane pod żelazne nity. Płytki zębata ma zęby u podstawy czworokątne w przekroju poprzecznym, zwężające się i przy końcach okrągłe w przekroju poprzecznym. Część z nich nosi ślady obróbki (zdobienia?) w postaci poziomych, dookólnych linii rytych. Ornament występujący na obu okładzinach wykonano niezbyt starannie, tworzą go dwa pola wypełnione ukośną kratą, ograniczone równoległymi, pionowymi rytymi kreskami (od trzech do czterech); środkowe części okładzin są niezdobione. W tej manierze stylistycznej utrzymany jest również grzebień z Lubicza (z ubytkami w płytce zębatej oraz okładzinie)⁶; ma on łukowaty grzbiet, proste boki oraz prosto uformowaną podstawę okładziny (ryc. 2: e). Okładziny wraz z płytkami zębatymi połączone są ośmioma żelaznymi nitami. Środkowa część grzebienia ma ostro zakończone zęby. Wzdłuż poziomej osi okładziny znajduje się zdobienie w postaci rzędu 21 ry-

⁶ Opis przedmiotu wykonano na podstawie dokumentacji rysunkowej zamieszczonej w publikacji Bonifacego Zielonki (1959–1960, s. 244, tabl. LVIII: 2). Wymiary: długość grzebienia 17 cm, szerokość grzebienia 4,8 cm, szerokość okładziny (w części środkowej) 2 cm, grubość grzebienia 1 cm, grubość zębów 0,3 cm, odległości między zębami 0,1 cm.

tych współśrodkowych kółek, ułożonych w niejednakowych odstępach. Końce okładzin ograniczone są trzema równoległymi, pionowo rytymi kreskami.

Jedyny fragment grzebienia dwustronnego, trójwarstwowego z Napola zachował się wyłącznie w postaci fragmentu płytki zębatej z jednym żelaznym nitem⁷. Z dwóch stron płytki nacięto zęby o różnej grubości, zbliżonej do siebie z każdej strony (ryc. 2: d).

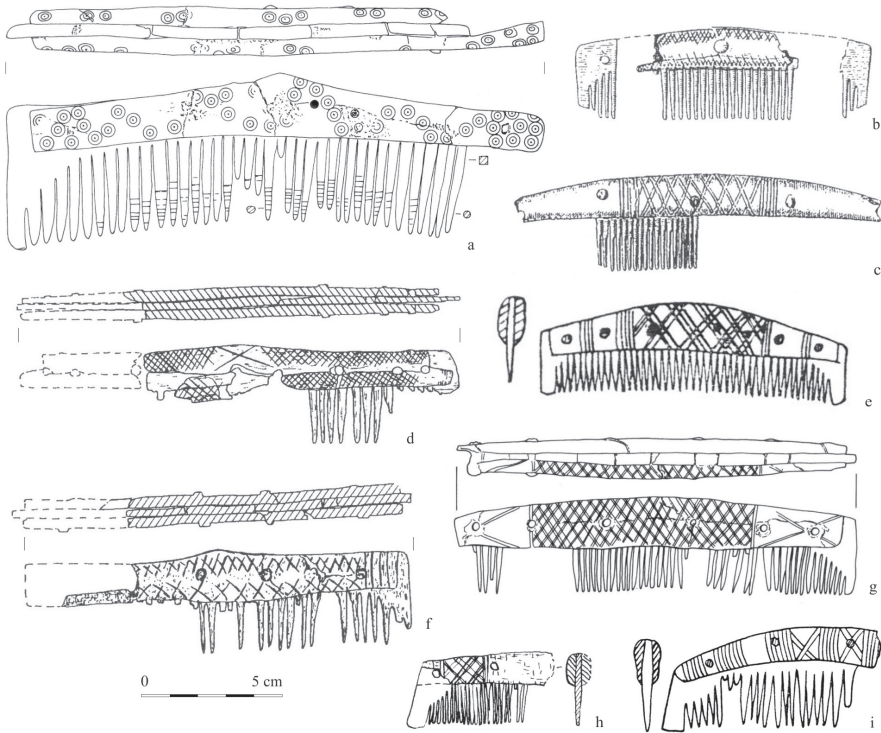
Warto wymienić jeszcze fragment okładziny grzebienia z poroża, pochodzący z Gronowa (ryc. 2: c)⁸. Ma on kształt czworokątnej, na jednym z końców lekko rozszerzającej się płytki, o trójkątnym przekroju poprzecznym. Jedna z powierzchni (wypukła) zdobiona jest wzdłuż obu dłuższych krawędzi motywem dwóch rytych linii, przy krawędzi zaś występują ukośnie krzyżujące się ryte kreski, tworzące kratkę.

Grzebienie z prostą podstawą okładziny (niekiedy o łukowato podciętych bokach stożkowato uformowanego grzbietu) jak pochodzący z Kałdusa (ryc. 2: a) mogły wykształcić się z egzemplarzy o trójkątnie uformowanych uchwytach, które użytkowane były od początku IV do połowy VI wieku. Zdaniem E. Cnotliwego podobieństw do takich form dopatrywać się należy w materiałach fryzyjskich (Cnotliwy 1998, s. 368). Grzebień zbliżony pod względem kształtu do okazu z Kałdusa znany jest z Żukowic pod Głogowem (stanowisko 9, obiekt 1; ryc. 3: a) i pochodzi nie wcześniej niż z połowy VII wieku (Parczewski 1989, s. 45). Podobne egzemplarze znaleziono w Miszewku Strzałkowskim (stanowisko 11–13, obiekt 6; ryc. 3: d) i Wyszogrodzie na Mazowszu (stanowisko 2a, jama 19; ryc. 3: f) (Dulnicz, Moszczyński 1998, ryc. 92: 1, 2); w obu przypadkach datowane są na VII–VIII wiek (Dulnicz, Moszczyński 1998, s. 136)⁹. Zdobienie w postaci nierównomiernie rozmieszczonych kółek występuje już na późnych formach grzebieni dzwonowatych z terenu kultur kręgu gockiego (Kokowski 2005, ryc. 4), natomiast element ukośnej kratki w materiałach datowanych od IV wieku, z dorzecza środkowego i górnego Dunaju (Cnotliwy 1998, s. 369). Zdobienie w postaci kratki umieszczano często na końcach okładzin, w przeciwieństwie do późniejszych form, datowanych na IX–XI wiek, na których wypełniało ono środkowe części (Cnotliwy 1998, s. 369). Dotychczas nie znaleziono ścisłej analogii

⁷ Wymiary (zachowane): długość grzebienia 2,25 cm, szerokość grzebienia 3,85 cm, grubość płytki zębatej 0,44 cm, grubość zębów 0,07–0,15 cm, odległości między zębami 0,01–0,07 cm.

⁸ Wymiary (zachowane): długość okładziny 2,40 cm, szerokość okładziny 1,50 cm, grubość okładziny 0,46 cm.

⁹ Grzebień z Wyszogrodu prawdopodobnie pochodzi z VII lub 1. połowy VIII wieku, chociaż ostatnio uznany został za wyrób powstały w tradycji merowińskiej już w 2. połowie VII wieku (Dulnicz, Moszczyński 1998, s. 136, przypis 3).



Ryc. 3. Wybrane grzebienie z poroża: a – Żukowice, gm. loco (wg Parczewski 1989); b – Groß Strömkendorf, Meklemburgia (wg Dulinicz 2001); c – Menzlin, Meklemburgia (wg Dulinicz 2001); d – Miszewko Strzałkowskie, gm. Słupno (wg Dulinicz, Moszczyński 1998); e – Wolin-Rynek, gm. loco (wg Cnotliwy 1973); f – Wyszogród, gm. loco (wg Dulinicz, Moszczyński 1998); g – Żukowice, gm. loco (wg Parczewski 1989); h – Strzelce Dolne, gm. Dobrcz (wg Potemski 1978); i – Gardziec, gm. Przelevice (wg Cnotliwy 1973)

Fig. 3. Selection of antler combs: a – Żukowice, Żukowice Commune (after Parczewski 1989); b – Groß Strömkendorf, Mecklenburg (after Dulinicz 2001); c – Menzlin, Mecklenburg (after Dulinicz 2001); d – Miszewko Strzałkowskie, Słupno Commune (after Dulinicz & Moszczyński 1998); e – Wolin-Rynek, Wolin-Rynek Commune (after Cnotliwy 1973); f – Wyszogród, Wyszogród Commune (after Dulinicz & Moszczyński 1998); g – Żukowice, Żukowice Commune (after Parczewski 1989); h – Strzelce Dolne, Dobrcz Commune (after Potemski 1978); i – Gardziec, Przelevice Commune (after Cnotliwy 1973)

do grzebienia z Kałdusa, który łączy w sobie elementy zdobnicze w postaci kółek współśrodkowych i równomiernie rozmieszczonej kratki, kształtem nawiązując do opisanych wyżej przykładów.

Grzebienie z Kałdusa i Lubicza mają wąskie okładziny o łagodnie łukowatych grzbietach, w jednym przypadku łukowato podcięte (Kałdus; ryc. 2: b), w drugim zaś proste (Lubicz; ryc. 2: e). Egzemplarze z płaską podstawą okładziny spotykane są stosunkowo rzadko (Cnotliwy 1973, s. 103). Przyjmuje się, że wyroby zbliżone pod względem kształtu do okazu z Kałdusa pojawiły się na przełomie V i VI wieku, przy czym najstarsze znaleziska pochodzą głównie z północno-zachodniej Europy (Cnotliwy 1973, s. 96–98). Motyw zdobniczy przedstawiony na grzebieniu z Kałdusa powszechnie występuje na egzemplarzach z X wieku. Podobny można znaleźć w materiałach z Menzlin w Meklemburgii (ryc. 3: c), datowanych na IX wiek (Dulinicz 2001, s. 283–284), z Wolina-Rynku (ryc. 3: e) (Cnotliwy 1973, ryc. 38: a) i Gardzca na Pomorzu Zachodnim (ryc. 3: i), datowanych na 2. połowę X wieku (Cnotliwy 1973, s. 104) oraz dolnośląskich z Żukowic na Dolnym Śląsku (ryc. 3: g), datowanych na przełom VI i VII oraz 1. połowę VII wieku (Cnotliwy 1998, s. 368). Kompozycję krzyżujących się linii z boku okładziny ma między innymi egzemplarz ze Strzelec Dolnych pod Bydgoszczą (ryc. 3: h), pochodzący z grodziska, którego chronologię określono na VII/VIII po początek XII wieku (Potemski 1978, s. 184).

Podobny motyw kratki jaki znajduje się u podstawy i na grzbiecie okładziny grzebienia z Lubicza widnieje między innymi na egzemplarzach z Alt Lübeck w Szlezwiku-Holsztynie (Dulinicz 2001, ryc. 60: 12), Groß Strömkendorf w Meklemburgii (ryc. 3: b), a także z Miszewa Strzałkowskiego oraz Wyszogrodu (ryc. 3: d, f), datowanych na VII–VIII wiek. Większość wymienionych wyrobów nie ma ścisłych odpowiedników, widoczne są jedynie drobne podobieństwa w zakresie zdobnictwa – najczęściej krzyżujące się nacięcia, zazwyczaj ograniczone pionowymi żłobkami zarówno z boku, jak i w środkowej części okładziny. Motyw skośnie krzyżujących się kresek jest często spotykanym wzorem liniowym, jego pojawienie się datowane jest na V–VII wiek (Cnotliwy 1973, s. 94–95). Występujący na okładzinie grzebienia z Lubicza ciąg kółek-oczek stwierdzono także na rozmaitych przedmiotach; jest to niezwykle długostrawie i interregionalne wzornictwo (Cnotliwy 1973, s. 95–96). Podobne wzornictwo widoczne jest na grzebieniach z Birki, występujących w zespołach z początku X wieku (grupa B3; Ambrosiani 1981, s. 23–32, 62–65). Warto wspomnieć, że pasmami kółek w bardziej regularnym układzie zdobione są grzebienie między innymi z Alt

Lübeck w Szlezwiku-Holsztynie oraz Schrepkow w Brandenburgii i Neundorf w Meklemburgii (Dulnicz 2001, ryc. 58: 4, 6; ryc. 59: 7). W przypadku obu egzemplarzy z Kaldusa zwraca uwagę bardzo staranna obróbka, na którą między innymi wskazują dookolne linie ryte (zdobienie?) występujące na zębach. Na podobne elementy zwrócił uwagę już Michał Parczewski, przy okazji publikacji materiałów z Żukowic, podkreślając ich bardzo staranne wykonanie (Parczewski 1989, s. 42).

Warto również zwrócić uwagę na okładzinę grzebienia z Gronowa (ryc. 2: c). Przyjmuje się, że zdobienie okładzin w środkowej części przykrawędnymi żłobkami pojawiło się już w końcu IV wieku, a w V–VII wieku było powszechne w przypadku grzebieni jedno- i dwustronnych (Cnotliwy 1998, s. 368–369). Na zachowanym fragmencie widoczne jest połączenie dwóch elementów – żłobków przykrawędnych i krzyżujących się (tworzących kratkę). Motyw krzyżujących się linii występuje w materiałach z rejonu środkowego i górnego Dunaju, datowanych od IV wieku (Cnotliwy 1998, s. 369).

Znaczne zniszczenie dwustronnego grzebienia z Napola (ryc. 2: d) uniemożliwiło podjęcie bardziej precyzyjnych prób porównawczych. Przywołując spostrzeżenia E. Cnotliwego należałoby zauważyć, że grzebienie dwustronne użytkowane były już w VI wieku, a obszar ich występowania ograniczał się wyłącznie do niewielkiej części Małopolski (Cnotliwy 1998, s. 372). Upowszechnienie się tych wyrobów miało miejsce znacznie później, dopiero około XI wieku (Cnotliwy 1973, ryc. 104)¹⁰.

Znaleziska grzebieni z początkowej fazy wczesnego średniowiecza należą do sporadycznych, jednak nie wyjątkowych. Moment pojawienia się tych przedmiotów na ziemiach polskich miał miejsce w okresie stabilizacji osadnictwa słowiańskiego (Cnotliwy 1998, s. 375). Najwięcej okazów pochodzi z południowej Polski (Małopolska); datowane są one już od VI wieku. Odmienna sytuacja ma miejsce w północnej Polsce, gdzie znaleziska grzebieni łączy się z końcem VIII wieku (Cnotliwy 1998, s. 375; Dulnicz 2001, s. 116).

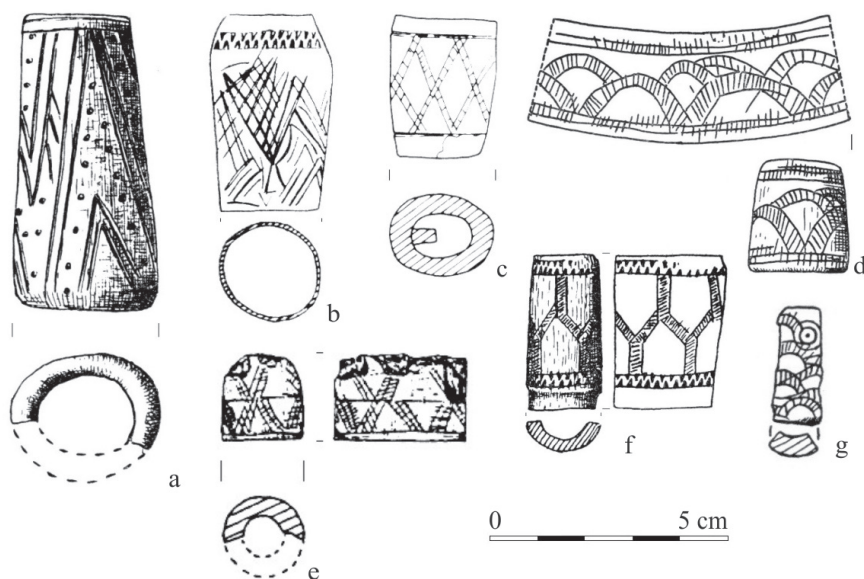
Produktem ubocznym w wytwarzaniu grzebieni były odcięte piłą zakończenia poroża w kształcie stożka (Cnotliwy 1973, s. 224). Z tych odpadów powstawały oprawki służące wzmacnianiu między innymi drewnianych trzonek noży (ryc. 1; tab. 1). Ze strefy chełmińsko-dobrzyńskiej znane są cztery egzemplarze datowane na najstarsze fazy wczesnego średniowiecza: z Gronowa (stanowisko 2, obiekty 19 i 101) i Napola (stanowisko 6, obiekty

¹⁰ Jak sugeruje Jacek Bojarski, chronologia tego znaleziska nie przystaje do czasu powstania i użytkowania jamy (obiekt 31), w której wypełnisku wystąpiły fragmenty naczyń ręcznie lepionych i przykrawędnie obtaczanych (Bojarski 2012, s. 254).

24 i 31). Dwa z nich są niezdobione i mają słabo dopracowane powierzchnie, co może sugerować, że wykonano je w przydomowych warunkach, zapewne na własny użytek. Dwie kolejne oprawki charakteryzuje ciekawe zdobienie. Pierwsza pochodząca z Napola (obiekt 24) ma liczne nacięcia – punkty. Na drugiej, odkrytej w Gronowie (obiekt 19) występują równoległe do obu krawędzi „wtopione” zygzakowate ryte linie, miejscami lekko zaokrąglone, natomiast wewnętrzną przestrzeń zajmują dwie równoległe do siebie, półkolisto ukształtowane ryte linie, wypełnione prostopadłymi kreskami. Motyw w postaci bezładnie występujących punktów znajduje się na oprawce z Bydgoszczy-Fordonu (ryc. 4: a). Przedmiot ten pochodzi z warstwy 2 grodziska (stanowisko 1), datowanego od końca XI do 1. połowy XIV wieku (Rauhut, Rauhutowa, Potemski 1962, s. 297–98, ryc. 67: 5). Podobny element zdobniczy, jak w przypadku egzemplarza z Gronowa, jednak w bardziej uporządkowanym układzie widnieje na oprawce z Bonikowa w Wielkopolsce (ryc. 4: f) (Hołowińska 1956, ryc. 27: f). Zbliżoną kompozycję liniową stwierdzono też na oprawce z Żukowic (ryc. 4: c), najprawdopodobniej datowanej na okres między końcem VI wieku a początkiem lub połową VIII wieku (Parczewski 1989, s. 42, 44–47) oraz na oprawce z Miszewka Strzałkowskiego (ryc. 4: e), z osady datowanej na VII–IX wiek (Dulnicz, Moszczyński 1998, s. 137–139).

Największe podobieństwo do egzemplarza z Gronowa widoczne jest w przypadku oprawki z Bonikowa (ryc. 4: g) oraz Santoka na ziemi lubuskiej (ryc. 4: d), zdobionych półkolisto układającym się pasmem wypełnionym kreskami (tzw. rybia łuska) (Dymaczewska, Dymaczewski 1967, s. 211, ryc. 30: 4). Okaz z Santoka łączony jest z IV horyzontem osadniczym przypadającym na 2. połowę IX wieku (Dymaczewska, Dymaczewski 1967, s. 210–215; Hilczer-Kurnatowska, Kara 1994, s. 125). Zygzakowata linia ryta na obu krawędziach oprawki z Gronowa występuje jako element zwieńczający na oprawce z Radacza na Pomorzu Zachodnim (ryc. 4: b) (Siuchniński 1964, tabl. VI: 1) oraz Bonikowa (ryc. 4: f). Egzemplarz z Radacza znaleziono na grodzisku (stanowisko 1) datowanym od 2. połowy VIII do około XI wieku (Siuchniński 1964, s. 162–163).

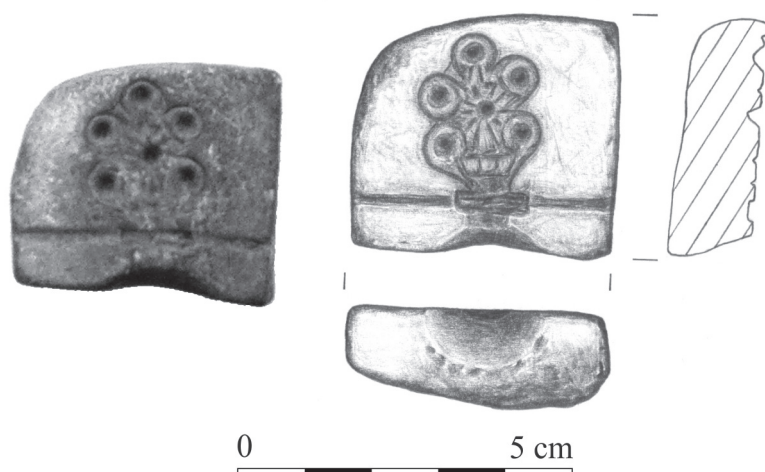
Oprawki z poroża pojawiły się już w IX wieku (Cnotliwy 1973, s. 224). Starsze egzemplarze znane są z Wielkopolski, jednak kwestia ich chronologii nadal pozostaje wielce dyskusyjna (Parczewski 1989, s. 42). U zachodnich Słowian przedmioty o takim kształcie pojawiły się już w VI–VIII wieku, chociaż ich początków należy dopatrywać się wcześniej, w późnym okresie wpływów rzymskich (Cnotliwy 1999, s. 165).



Ryc. 4. Oprawki z poroża: a – Bydgoszcz-Fordon, gm. loco (wg Rauhut, Rauhutowa, Potemski 1962); b – Radacz, gm. Borne Sulinowo (wg Siuchniński 1964); c – Żukowice, gm. loco (wg Parczewski 1989); d – Santok, gm. loco (wg Dymaczewska, Dymaczewski 1967); e – Miszewko Strzałkowskie, gm. Słupno (wg Dulnicz, Moszczyński 1998); f, g – Bonikowo, gm. Kościan (wg Hołowińska 1956)

Fig. 4. Antler side plates: a – Bydgoszcz-Fordon, Bydgoszcz-Fordon Commune (after Rauhut et al. 1962); b – Radacz, Borne Sulinowo Commune (after Siuchniński 1964); c – Żukowice, Żukowice Commune (after Parczewski 1989); d – Santok, Santok Commune (after Dymaczewska & Dymaczewski 1967); e – Miszewko Strzałkowskie, Słupno Commune (after Dulnicz & Moszczyński 1998); f, g – Bonikowo, Kościan Commune (after Hołowińska 1956)

Wśród mało zróżnicowanego asortymentu przedmiotów z kamienia (ryc. 1; tab. 1) warto zwrócić uwagę na formę odlewniczą z Gronowa (stanowisko 2, obiekt 80), która ma kształt czworobocznej sztabki o zaoblonych narożnikach (ryc. 5). Na jednym boku widnieje lejkowate wcięcie z poprzecznym zagłębieniem u nasady. Na wygładzonej powierzchni widoczne są negatywy w postaci pięciu stożkowatych zagłębień z dookólnymi kółeczkami, połączonych kilkoma krótkimi, schodzącymi do środka żłobkami. W środkowej części znajduje się pojedyncze stożkowate zagłębienie. Formy odlewnicze stanowiły najważniejszy element w cyklu produkcji metalurgicznej



Ryc. 5. Gronowo, gm. Lubicz, stanowisko 2, obiekt 80. Kamienna forma odlewnicza (rys. B. Kowalewska, fot. M. Weinkauf)

Fig. 5. Gronowo, Lubicz Commune, site 2, feature 80. Stone casting mould (drawing: B. Kowalewska, photo: M. Weinkauf)

(Szmoniewski 2005, s. 620)¹¹. Szczególnie interesującym odkryciem są znaleziska z Haciek na Podlasiu (Kobyliński, Szymański 2005, s. 57). Warto też wspomnieć o pozostałościach pracowni odlewniczej w Bornašivka na Ukrainie, gdzie znaleziono zespół kamiennych form odlewniczych, liczący 64 egzemplarze, pochodzący z końca V i 1. połowy VI wieku (Vinokur 1997; 1998, s. 209–226), a nawet z końca VI i VII wieku (Gavrituhin 2005, s. 415). Znalezisko z Gronowa najpewniej należy uznać za formę służącą do wytwarzania ozdób – zawieszek bądź zwieńczeń szpil. Podobnie uformowane były znane ze strefy bałtyjskiej szpile krzyżowate z główkami ozdobionymi stożkowatymi bądź półkulistymi guzkami niezmiernie, popularne od V do XII wieku. Pochodzą one z wielu zespołów, między innymi z Pryšmančiai oraz Žviliai na Litwie (Ginters 1981, ryc. 26; Griciuvienė, Tautavicius 1994, s. 97–98).

Stosunkowo liczną kategorię wyrobów utożsamianych z początkowym okresem wczesnego średniowiecza stanowią ostrogi z zaczepami haczykowato zagiętymi do wewnątrz (tab. 1). Ze strefy chełmińsko-dobrzyńskiej zna-

¹¹ Być może za przejaw działalności metalurgicznej należy również uznać pochodzące z grodziska w Gronowie (stanowisko 1) dwa miniaturowe naczynia ceramiczne (tygielki?) służące do roztapiania metali. Podobne znaleziono na całym obszarze Słowiańszczyzny (Profantova 2005, ryc. 5: 1, 2; Szmoniewski 2005, s. 619, ryc. 1: 4; tam dalsza literatura).

nych jest 12 egzemplarzy¹²: z Bydgoszczy-Zamczyska (stanowisko 114, osada); Kaldusa (stanowisko 2, warstwa XVI); Lubicza, (stanowisko 17, osada); Napola (stanowisko 1b, obiekt 14b¹³; stanowisko 6, warstwa II oraz IV); Pnia (stanowisko 1, warstwa II oraz XXI)¹⁴.

Wykorzystując klasyfikację ostróg wypracowaną przez Jana Żaka i Lidzię Maćkowiak-Kotkowską (1988) egzemplarze ze strefy chełmińsko-dobrzyńskiej zaliczono przede wszystkim do technotypu III: 2 (sztabkowate, w całości kute z żelaza), reprezentowane przez kilka odmian: a (6 szt.), b (1 szt.), c (1 szt.), d (1 szt.), e (1 szt.) oraz jeden egzemplarz do technotypu I: 2 (sztabkowate, w całości odlane z brązu) (tab. 2). Zachowana fragmentarycznie ostroga z Napola najbardziej odpowiadała technotypowi III: 2, jednak z uwagi na brak zaczepów oraz uszkodzony bodziec jej ściśle przyporządkowanie jest utrudnione (tab. 2).

Brązowa ostroga z Pnia¹⁵ (techno typ I: 2; ryc. 6: j), z nielicznymi śladami korozji na powierzchni, ma jedno ramię uszkodzone oraz jeden zaczep zawinięty do wewnątrz. Kabłąk w kształcie zbliżonym do półkola wykonano z czworokątnej w przekroju poprzecznym sztabki, zaś stożkowaty bodziec odlano łącznie z kabłąkiem. Ramiona kabłąka i bodziec zdobione są dookólnymi rowkami tworzącymi bruzdy.

Najliczniej reprezentowane są żelazne ostrogi z technotypu III: 2, odmiany a¹⁶ (ryc. 6: b, e, g–i, l). Wszystkie mają półkolisty kabłąk wykonany z trójkątnej, zaś w jednym przypadku owalnej w przekroju poprzecznym sztabki. Bodźce odkuto za każdym razem łącznie z kabłąkiem; mają kształt ostrosłupa (o kwadratowej lub prostokątnej podstawie) bądź stożka (o klepsydrowatej szyjce). Na ostrodze z Lubicza (ryc. 6: i) w dolnej części bodźca i części przyzaczepowej ramion znajduje się zdobienie w postaci rowków i dołków

¹² Tylko jeden fragment ostrogi pochodzi ze zwartego zespołu (Napole/1b/14b), pozostałe zlokalizowano w warstwach kulturowych. Stanowiska, z których pochodzą te wyroby charakteryzowały się występowaniem zespołów naczyń ceramicznych przypisywanych początkowej fazie wczesnego średniowiecza.

¹³ Ostroga pochodzi z części wypełniska stanowiącej poziom zasypiskowy obiektu. Zalegała w kontekście zespołu ceramiki z niewielkim udziałem fragmentów całkowicie obtaczanych (niecałe 20%). Obiekt 14b w ocenie J. Bojarskiego należy umieścić w ramach 2. połowy X i X/XI wieku (Bojarski 2012). Nie należy wykluczyć hipotezy występowania tej ostrogi w obiekcie na wtórnym złożu, zarazem również jej wcześniejszego użytkowania.

¹⁴ Ostrogi wystąpiły w kontekście ceramiki całkowicie obtaczanej.

¹⁵ Ostroga została wykonana najprawdopodobniej ze stopu zawierającego miedź (Poliński 2006; Janowski 2010).

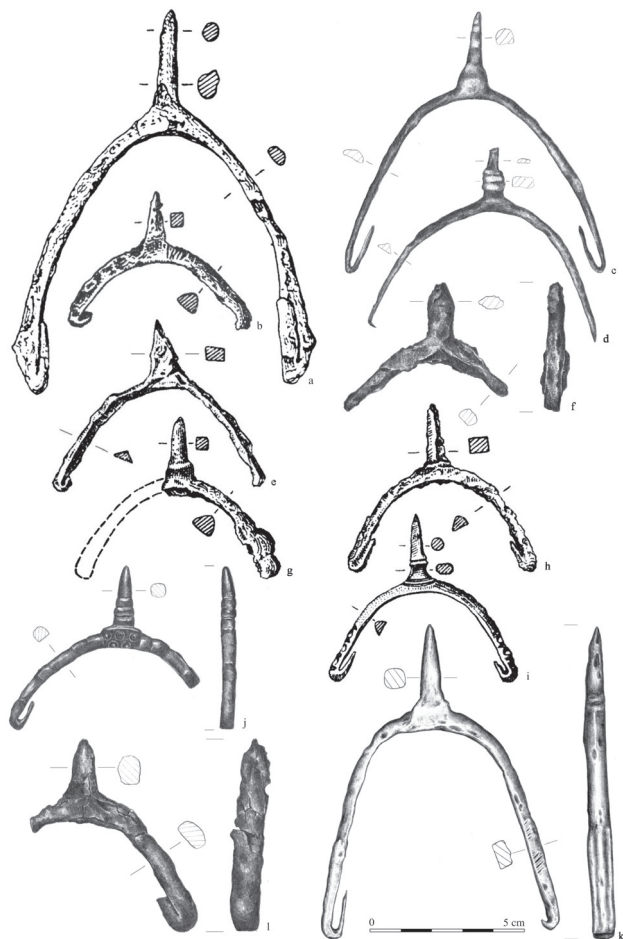
¹⁶ Egzemplarze te opracowano na podstawie opisu i rycin zamieszczonych w publikacji J. Żaka i L. Maćkowiak-Kotkowskiej (1988).

Tabela 2. Strefa chełmińsko-dobrzyńska. Zestawienie ostróg z zaczepami haczykowato zagiętymi do wewnątrz

Lokalizacja			Wymiary [mm/g]					Klasyfikacja		Uwagi
Miejscowość	Stanowisko	Obiekt/Warstwa	Długość całkowita	Wysokość kabłąka (wew.)	Rozpiętość kabłąka (wew.)	Długość bodźca	Waga	Typ	Odmiana	
Bydgoszcz Zamczysko	114	osada	47	23	52	18	-	III	2a	warstwa osadnicza
Bydgoszcz Zamczysko	114	osada	53	27	55	22	-	III	2a	warstwa osadnicza
Bydgoszcz Zamczysko	114	osada	54	31	62	20	-	III	2a	w grobie ciała-palnym, popielnicowym
Bydgoszcz Zamczysko	114	osada	127	83	83	37	-	III	2e	warstwa osadnicza
Kałdus	2	XVI	101	65	71	28	33	III	2d	
Lubicz	17	osada	53	28	56	21	-	III	2a	
Lubicz	17	osada	55	29	55	22	-	III	2a	
Napole	1b	14b	-	-	-	17	-	III	2	
Napole	6	II	60	40	73	16	-	III	2b	w sąsiedztwie obiektu 10
Napole	6	IV	84	55,5	82	24	-	III	2c	w sąsiedztwie obiektu 131
Pień	1	XXI	55	28	60 ¹	19,5	15	I	2a	
Pień	1	II	61,5	35	65 ¹	16,5	-	III	2a	

¹ Z uwagi na fragmentaryczne zachowanie przedmiotu są to wymiary domniemane.

przedzielonych garbami z nacięciami. Również ostroga z Bydgoszczy-Zamczyska ma liczne nacięcia na powierzchni kabłąka (ryc. 6: b). Na pozostałych egzemplarzach nie stwierdzono śladów zdobienia. Kolejne przykłady żelaznych ostróg z zaczepami haczykowato zagiętymi do wewnątrz to formy z Kałdusa (ryc. 6: k), Napola (ryc. 6: c, d), Bydgoszczy-Zamczyska (ryc. 6: a), należące do technotypu III: 2, odmiany b–e. Zachowały się one w dobrym stanie, poza drobnymi ubytkami w miejscu występowania zaczepów. W przypadku ostróg odmian b, c oraz e kabłąk ma kształt zbliżony do półkola i trójkątny lub owalny przekrój poprzeczny, natomiast kabłąk egzemplarza odmiany d jest u-kształtny, o prostokątnym przekroju poprzecznym. Bodźce ostróg w kształcie ostrosłupa o podstawie kwadratu, prostokąta lub stożka odkuto wraz z kabłąkiem. Na okazach z Napola stwierdzono rowki tworzące



Ryc. 6. Strefa chełmińsko-dobrzyńska. Ostrogi z zaczepami haczykowato zagiętymi do wewnątrz: a-j – żelazne, k – brązowa. a-b, e, g – Bydgoszcz-Zamczysko, gm. Bydgoszcz, stanowisko 114; c, d – Napole, gm. Kowalewo Pomorskie, stanowisko 6; f – Napole, gm. Kowalewo Pomorskie, stanowisko 1b; h, i – Lubicz, gm. loco, stanowisko 17; j, l – Pień, gm. Dąbrowa Chełmińska, stanowisko 1; k – Kaldus, gm. Chełmno, stanowisko 2 (a, b, e, g-i – wg Żak, Maćkowiak-Kotkowska 1988; c, d, f, j-k – rys. P. Ignaczak, B. Kowalewska)

Fig. 6. Chełmno-Dobrzyń region. Spurs with hooked fittings: a-j – iron, k – bronze. a-b, e, g – Bydgoszcz-Zamczysko, Bydgoszcz Commune, site 114; c, d – Napole, Kowalewo Pomorskie Commune, site 6; f – Napole, Kowalewo Pomorskie Commune, site 1b; h, i – Lubicz, Lubicz Commune, site 17; j, l – Pień, Dąbrowa Chełmińska Commune, site 1; k – Kaldus, Chełmno Commune, site 2 (a, b, e, g-i – after Żak & Maćkowiak-Kotkowska 1988; c, d, f, j-k – drawings: P. Ignaczak, B. Kowalewska)

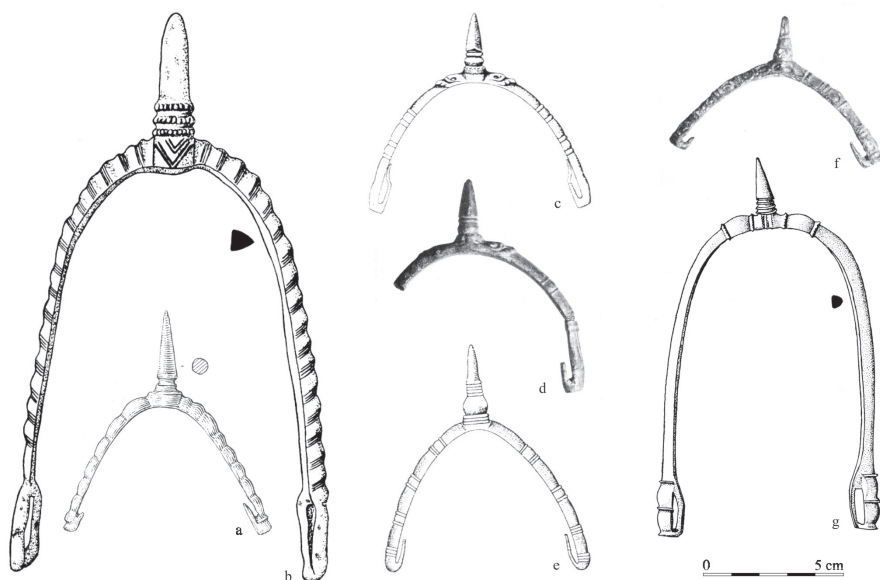
mniej lub bardziej czytelne bruzdy, natomiast egzemplarz z Kałdusa ma nacięcia na boku kabłąka oraz podłużne bruzdy wzdłuż jego grzbietu.

Wyjątkowym znaleziskiem, z uwagi na niewielką liczbę egzemplarzy z brązu jest ostroga z Pnia (ryc. 6: j)¹⁷. Zdaniem Krzysztofa Wachowskiego umiejętność odlewania ostróg Słowianie nabyli zapewne za pośrednictwem Bałtów (Wachowski 1991, s. 87–88)¹⁸. Początkowo niektórzy badacze przyjmowali, że wytwórcy tych przedmiotów wywodzili się z plemion germańskich, później zaś, że z kręgu słowiańskiego lub zachodniobałtyjskiego (Żak 1959; Żak, Maćkowiak-Kotkowska 1988). Za pochodzeniem merowińskim wspomnianych ostróg wskazywać może kształt haczykowatego zaczepu, będący w opinii K. Wachowskiego naśladownictwem zaczepu oczkowego, jak i bodziec z rowkami, mający swoje źródło w zachodniej części Europy (Wachowski 1991, s. 87–90, 99). Zachodnioeuropejskie pochodzenie oraz wyjątkowość znaleziska z Pnia podkreśla bogaty ornament w postaci wypukłych segmentów na kabłąku i bodźcu. Taki sposób zdobienia pojawił się na paradnych ostrogach oczkowatych zdobionych w anglokarolińskim stylu zwierzęcym, przeżywając się jeszcze do 1. połowy IX wieku (Wachowski 1991, s. 91). Dość często spotykamy egzemplarze zdobione w takim stylu na obszarze monarchii karolińskiej. Na terenie Słowiańszczyzny Zachodniej zdobnictwo to datowane jest najczęściej na 2. połowę VIII wieku (Wachowski 1992, s. 100–102). Sposób ukształtowania kabłąka nawiązuje również do znalezisk wczesnkarolińskich z Półwyspu Bałkańskiego, skąd znane były ostrogi o kabłąku karbowanym na całej długości bądź tylko w sąsiedztwie bodźca (ryc. 7: a, b, g), datowane na IX–X wiek (Vinski 1977–1978, s. 162)¹⁹. W zależności od stopnia zdobienia kabłąka egzemplarze takie występowały między innymi u zachodnich i południowych Słowian (kabłąk zdobiony w całości wybrzuszeniami z Mikulčic na Morawach; ryc. 7: a) oraz na terenie Fryzji i na Dolnym Śląsku (kabłąk zdobiony w połowie wysokości wybrzuszeniami; Wachowski 1992, s. 100–101). Ta dość specyficzna ornamentyka wyróżniała produkcję miejscową (słowiańską) od importowanej (Dulinicz 2001, s. 101; tam dalsza literatura). Występujący na kabłąku u nasady bodźca układ pięciu oczek (z obu stron) jest motywem niezwykle długotrwałym i interregionalnym, występującym między innymi na grzebieniach i oprawkach z poroża oraz innych przedmiotach (Cnotliwy 1973, s. 95–96). Pewne podobieństwo

¹⁷ Szczegółowe omówienie obu ostróg z Pnia – por. Janowski 2010.

¹⁸ Niektórzy z badaczy wskazują na nieścisłości w tej teorii (Dulinicz 2001, s. 101).

¹⁹ Ten rodzaj zdobienia jest charakterystyczny również dla innego typu ozdób, na przykład sprzączek (Vinski 1977–1978, tabl. VI: 3).



- Ryc. 7. Ostrogi z zaczepami haczykowato zagiętymi do wewnątrz: a – Mikulčice, Czechy; b – Biskupija-Crkvina, Chorwacja; c, d – Drawsko Pomorskie, gm. loco; e – Ujście, gm. loco; f – Kopaniewo, gm. Wicko; g – Gornji Vrbljani, Bośnia i Hercegowina (a – wg Poulík 1985; b – wg Vinski 1977–1978; c, e – wg Gabriel 1988; d, f – wg Petersen 1939; g – wg Vinski 1977–1978)
- Fig. 7. Spurs with hooked fittings: a – Mikulčice, Czech Republic; b – Biskupija-Crkvina, Croatia; c, d – Drawsko Pomorskie, Drawsko Pomorskie Commune; e – Ujście, Ujście Commune; f – Kopaniewo, Wicko Commune; g – Gornji Vrbljani, Bosnia and Herzegovina (a – after Poulík 1985; b – after Vinski 1977–1978; c, e – after Gabriel 1988; d, f – after Petersen 1939; g – after Vinski 1977–1978)

do tego układu wykazuje zdobienie w postaci płytkich, owalnych dołków występujące na ostrodze z Kopaniewa na Pomorzu Wschodnim (Żak, Maćkowiak-Kotkowska 1988, s. 323, tabl. II: 2).

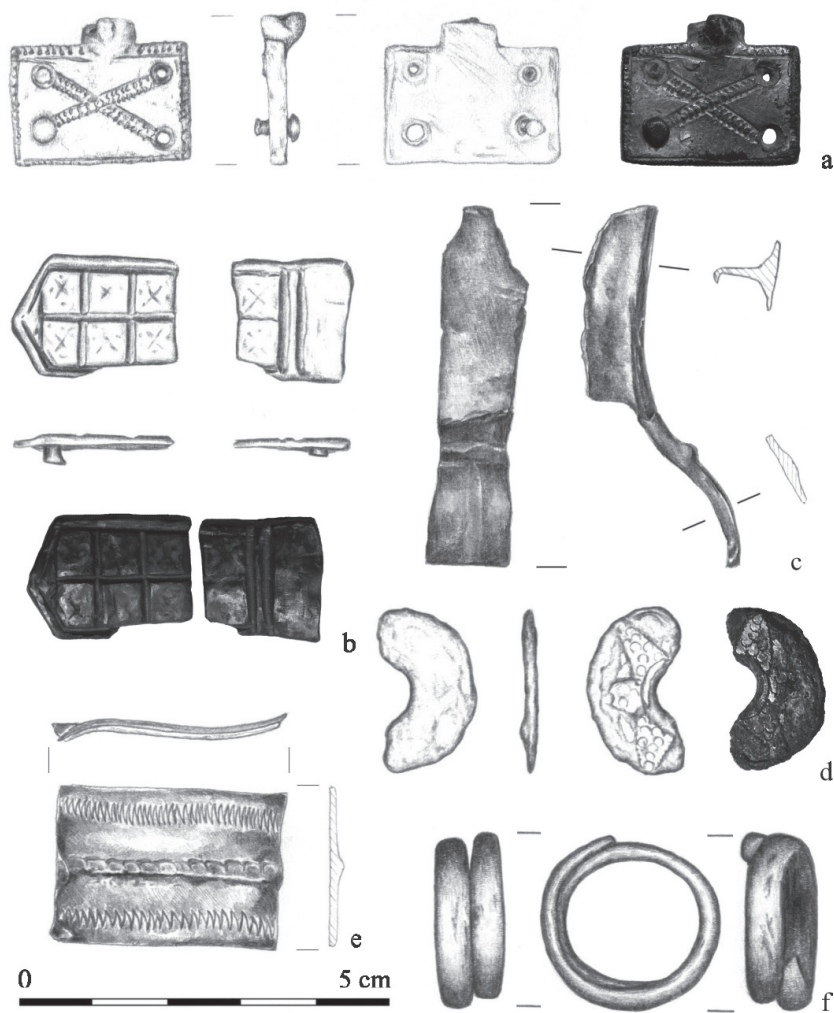
Największe podobieństwo do znaleziska z Pnia przedstawia brązowa ostroga z Drawska Pomorskiego (ryc. 7: c, d) (Petersen 1939, ryc. 34: b; Gabriel 1988, ryc. 4: 1; Żak, Maćkowiak-Kotkowska 1988, s. 321), żelazna ostroga z Ujścia w Wielkopolsce (ryc. 7: e) (Gabriel 1988, ryc. 4: 2; Żak, Maćkowiak-Kotkowska 1988, s. 335) oraz brązowa ostroga z Kopaniewa (ryc. 7: f) (Petersen 1939, ryc. 34: a; Żak, Maćkowiak-Kotkowska 1988, s. 323). Najbardziej zbliżone pod względem zarówno zdobnictwa, jak i surowca są znaleziska z Drawska Pomorskiego oraz Kopaniewa, datowane na 2. połowę VI

wieku (Żak, Maćkowiak-Kotkowska 1988, s. 321, 323). W ujęciu J. Żaka i L. Maćkowiak-Kotkowskiej ostrogi wykonane techniką odlewu należy datować przed połową VIII wieku, zaś w dorzeczu Odry i środkowej Wisły na około połowę (początek 2. połowy) VI wieku (Żak, Maćkowiak-Kotkowska 1988, s. 35–39). Tej opinii nie podziela Jacek Poleski, który uznaje takie przesłanki za nieuzasadnione przyjmując, że najstarsze ich formy pojawiły się od połowy VII wieku (Poleski 1992, s. 23–24). W opinii K. Wachowskiego ten typ ostróg (odmiana A) należy datować od 1. połowy VIII do 2. połowy (około 770 roku) VIII wieku (Wachowski 1991, s. 91).

Pojawienie się ostróg uznanych za najstarsze odmiany typu III (odmiany a i b) J. Żak i L. Maćkowiak-Kotkowska datują na początek VI wieku (Żak, Maćkowiak-Kotkowska 1988, s. 44). Tak wczesne pojawienie się wymienionych przedmiotów zdaniem Wojciecha Szymańskiego jest bardzo wątpliwe, uważa on, że najstarsze należy datować nie wcześniej niż na 1. połowę VII wieku (Szymański 1987, s. 357). Michał Parczewski pojawienie się ostróg odmian a i b wyznacza na 2. połowę VII wieku (Parczewski 1988, s. 46–47), bardzo podobnie jak J. Poleski, który datuje odmiany a–d od połowy VII do schyłku IX, a nawet połowy X wieku (Poleski 1992, s. 24). Natomiast pojawienie się najmłodszych odmian e i f w ocenie K. Wachowskiego należy widzieć u schyłku VIII i IX wieku (Wachowski 1991, s. 91–92).

Kolejna kategoria źródeł nieceramicznych – biżuteria i części stroju – reprezentowana jest przez wyroby, z których większość zachowała się wyłącznie fragmentarycznie, co dodatkowo obniża ich walory poznawcze i uniemożliwia dokonanie szczegółowej analizy porównawczo-chronologicznej (ryc. 1; tab. 1). Na uwagę zasługują: brązowa blaszka z Gronowa (stanowisko 2, obiekt 33) oraz brązowa obrączka (stanowisko 2, obiekt 34) i pozłacane okucie/zawieszka z Kałdusa (stanowisko 2, obiekt 240).

Prostokątna brązowa blaszka z Gronowa (ryc. 8: e) może stanowić fragment bransolety o proveniencji północno-wschodniej (Chudziak 1990, s. 48–50). Przedmiot zdobiony jest jednostronnie – wzdłuż obu dłuższych krawędzi widnieją łukowate kreski tworzące zygzakowatą linię, w środkowej części zaś bruzda z rzędem wybijanych punktów przypominających kształtem łuski, umieszczonym po obu jej stronach. Z uwagi na fragmentaryczne zachowanie trudno jednoznacznie przyporządkować ten przedmiot. Motyw w postaci zygzakowatej linii często występuje na przedmiotach pochodzących z najstarszej fazy wczesnego średniowiecza, między innymi na okuciu sprzączki z Wrocławia (Dulinicz, Moszczyński 1998, ryc. 95: 9), na zawieszce z Menzlin (Dulinicz 2001, ryc. 57: 12), również na wyrobach z horyzontu



Ryc. 8. Strefa chełmińsko-dobrzyńska. Biżuteria i części stroju: a – brązowe, pozłacane okucie/zawieszka; b – brązowe okucie końcówki pasa; c – brązowa fibula oczkowata; d – brązowa pozłacana zawieszka (amulet); e – brązowa blaszka; f – brązowa obrączka. a – Kałdus, gm. Chełmno, stanowisko 2; b–d – Kałdus, gm. Chełmno, stanowisko 3; e, f – Gronowo, gm. Lubicz, stanowisko 2 (rys. A. Cedro, P. Ignaczak, B. Kowalewska, fot. M. Weinkauf)

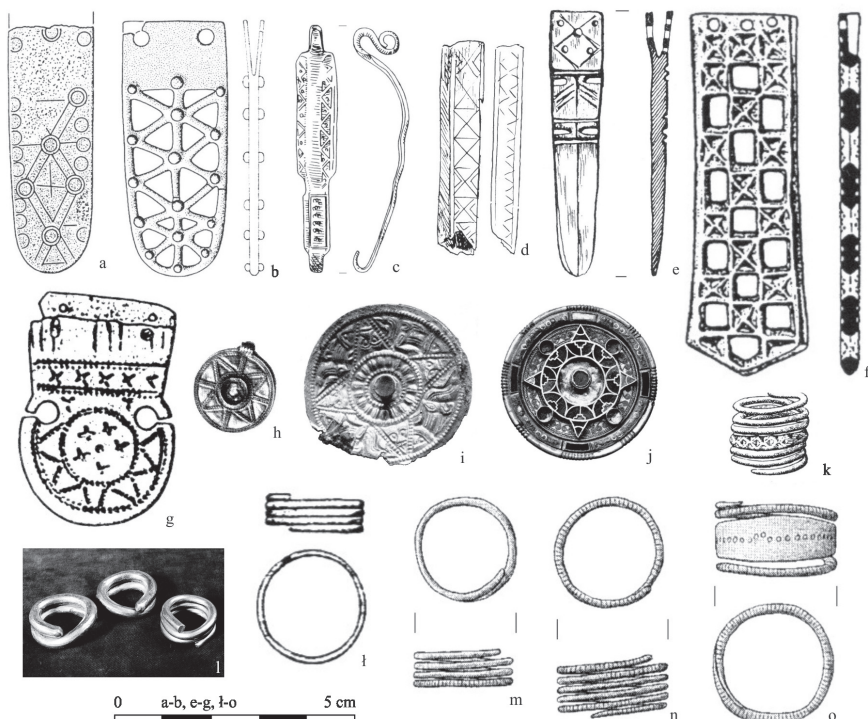
Fig. 8. Chełmno-Dobrzyń region. Jewellery and dress accessories: a – gilded bronze ferrule/pendant; b – bronze belt strap end; c – bronze bow brooch; d – gilded bronze pendant (amulet); e – bronze strip; f – bronze finger-ring. a – Kałdus, Chełmno Commune, site 2; b–d – Kałdus, Chełmno Commune, site 3; e, f – Gronowo, Lubicz Commune, site 2 (drawings: A. Cedro, P. Ignaczak, B. Kowalewska, photo: M. Weinkauf)

schyłkowego kultury czernichowskiej – okuciu pasa z Gródka nad Bugiem (Kokowski 2005, ryc. 3: b).

Do wyjątkowych i wartościowych znalezisk, między innymi z uwagi na dobry stan zachowania, należy brązowa, spiralnie skręcona obrączka z Kałdusa (ryc. 8: f). Ta wykonana z pojedynczego drutu ozdoba ma spiczasto uformowane, zachodzące na siebie końce. Analogię do niej mogą stanowić datowane na VIII wiek obrączki z Miętkiego (ryc. 9: k) oraz Kosewa na Mazurach (Gaerte 1929, ryc. 236: b, c; Chudziak 1990, s. 48). Należy dodać, że podobnie wyglądają odkryte na Mazurach spiralnie zwinięte, zdobione obrączki z późnego okresu wpływów rzymskich i okresu wędrówek ludów (ryc. 9: m–o) (Nowakowski 1998, s. 64–65, tab. 26: 535–536, 570), a także ozdoby z cmentarzyska awarskiego w Mödling we wschodniej Austrii (ryc. 9: l), gdzie zalegały w zespole datowanym od VIII do IX wieku (Daim 1994, s. 44–45). Zbliżone pod względem formy, jednak z płasko ściętymi końcami (ryc. 9: l) są pochodzące z okresu wędrówek ludów złote, spiralnie skręcone obrączki ze skarbu w Hesselby w Szwecji (Busch 1999, s. 349, ryc. 1).

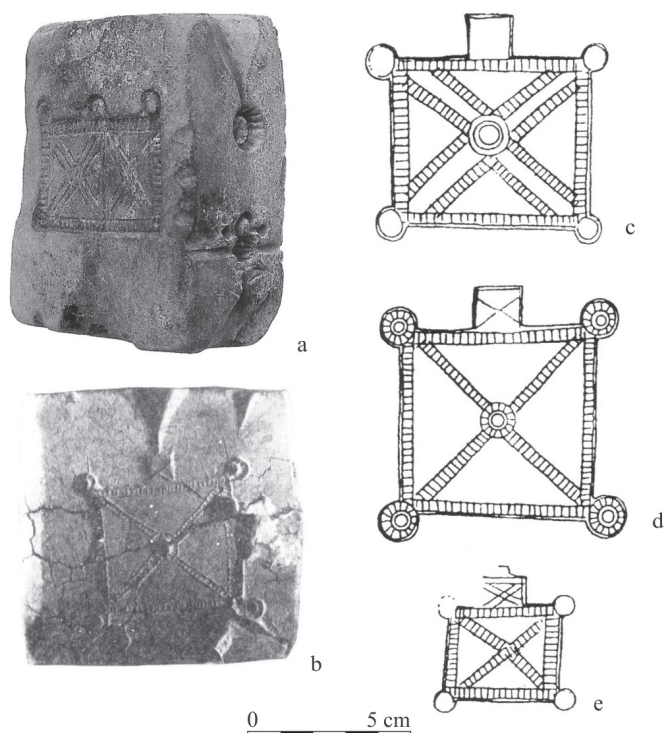
Za szczególnie rodzaj znaleziska należy uznać wykonaną z brązu i połączaną sztabkę z Kałdusa; przedmiot jest prostokątny w przekroju, z jednej strony ma wystającą tulejkę, spłaszczoną od wewnątrz (ryc. 8: a). Zdobienie występuje wyłącznie na największej powierzchni zewnętrznej. Wzdłuż wszystkich czterech krawędzi umieszczone jest ciągle pasmo, które wypełniają prostopadłe kreski. W środkowej części ozdoby (lub też części stroju) znajdują się dwa oznaczone liniami, przecinające się pasy, wypełnione prostopadłe układającymi się do linii kreskami. W miejscu zakończenia tych pasm wykonano otwory do osadzenia brązowych nitów, które tkwiły w dwóch z nich, z czego tylko jeden zachował się w całości.

Bardzo podobny motyw zdobniczy występuje w postaci negatywu na kamiennym formie odlewniczej z Haciek (ryc. 10: a), datowanej na koniec VI i VII wiek (Kobyliński, Szymański 2005, s. 56–64). Taki wizerunek ozdoby znajduje się również na jednej z wielu kamiennych form wydobytych z ziemianki w Bernašivka (ryc. 10: b), datowanej na koniec V i I. połowę VI wieku (Vinokur 1997; 1998, s. 209–226). Kolejne przedstawienia wątków zdobniczych na kamiennych formach znalezionych w Bernašivka (ryc. 10: c–e) zaprezentował również Igor O. Gavrituhin, jednak chronologię tego zespołu umieścił w końcu VI i w VII wieku (Gavrituhin 2005, s. 415, ryc. 9: 11, 12, 17). W przypadku znaleziska z Kałdusa mamy zapewne do czynienia z okuciem/naszywką przytwierdzaną do elementów odzieży (grubej tkaniny, może skóry) przy użyciu nitów. O takiej funkcji mowa jest także w odniesieniu do



Ryc. 9. Biżuteria i części stroju: a, b, e – g okucia pasa; c – fibula; d – igielnik; h–j – broszki; k–o – obrączki spiralne. a, b – Oldenburg, Dolna Saksonia lub Niemcy; c – Bukareszt-Militari, Rumunia; d – Alattyán, Węgry; e – Stefan-
kowice, gm. Hrubieszów; f, ł – Mödling, Austria; g – Mautern-Ost, Austria;
h – Uncleby, Anglia; i – Kent, Anglia; j – Faversham, Anglia; k – Miętkie,
gm. Dzwierzuty; l – Hesselby, Szwecja; m, n – Grunajki, gm. Banie Ma-
zurskie; o – Popielno, gm. Ruciane-Nida (a, b – wg Gabriel 1988; c – wg
Comsa 1973; d – wg Kovrig 1963; e – wg Gajewski, Gurba 1973; f, ł – wg
Daim 1994; g – wg Pollak 1992; h, i – wg Leeds 1936; j – wg Mitford 1974;
k – wg Gaerte 1929; l – wg Busch 1999; m–o – wg Nowakowski 1998)

Fig. 9. Jewellery and dress accessories: a, b, e – g belt fittings; c – fibula; d – needle
case; h–j – brooches; k–o – spiral finger-rings. a, b – Oldenburg, Lower
Saxony or Germany; c – Bucharest-Militari, Romania; d – Alattyán, Hun-
gary; e – Stefanowice, Hrubieszów Commune; f, ł – Mödling, Austria; g –
Mautern-Ost, Austria; h – Uncleby, England; i – Kent, England; j – Faver-
sham, England; k – Miętkie, Dzwierzuty Commune; l – Hesselby, Sweden;
m, n – Grunajki, Banie Mazurskie Commune; o – Popielno, Ruciane-Nida
Commune (a, b – after Gabriel 1988; c – after Comsa 1973; d – after Kovrig
1963; e – after Gajewski & Gurba 1973; f, ł – after Daim 1994; g – after
Pollak 1992; h, i – after Leeds 1936; j – after Mitford 1974; k – after Gaerte
1929; l – after Busch 1999; m–o – after Nowakowski 1998)



Ryc. 10. Kamienne formy odlewnicze oraz wybrane przykłady wzorów ozdób: a – Haćki, gm. Bielsk Podlaski (wg Kobyliński, Szymański 2005); b–e – Bernašivka, rej. Mohyliv Podil's'kyj, Ukraina (b – wg Vinokur 1997; 1998; c–e – Gavrituhin 2005)

Fig. 10. Stone casting moulds and selection of decorative designs: a – Haćki, Bielsk Podlaski Commune (after Kobyliński & Szymański 2005); b–e – Bernašivka, Mohyliv Podil's'kyj Raion, Ukraine (b – after Vinokur 1997; 1998; c–e – Gavrituhin 2005)

przedmiotów pochodzących z Bernašivka, które wywodzą się z kultur późnego okresu wpływów rzymskich i okresu wędrówek ludów (Vinokur 1997, ryc. 45, 116).

W trakcie wieloletnich badań wczesnośredniowiecznego zespołu osadniczego w Kałdusie (stanowisko 3) pozyskano dwa przedmioty, niezmiernie interesujące z uwagi na występujące na nich zdobnictwo – brązowe okucie końca pasa (warstwa XI; ryc. 8: b) oraz brązową pozłacaną zawieszkę/amulet (warstwa XLIV; ryc. 8: d). Oba wydobyto z zespołów jednorodnych pod względem występujących w nich naczyń całkowicie obtaczanych²⁰. Poza

²⁰ W warstwie XI stwierdzono 0,5% udział ceramiki częściowo obtaczanej.

okuciem pasa z warstwy XI pochodzi fragment brązowej zapinki (ryc. 8: c), którą według Ewy Bokiniec należy przyporządkować do zapinek oczkowatych, czyli grupy A.III w klasyfikacji Oscara Almgrena (1923, tab. III). Wymienione przedmioty najprawdopodobniej należy utożsamiać z tradycją schyłkowo starożytną. O obecności społeczeństw okresu wpływów rzymskich w tym miejscu może świadczyć tak datowane cmentarzysko szkieletowe (Chudziak 2003, s. 37). Zbliżony motyw zdobniczy w postaci wzoru geometrycznego tworzącego zamknięte pola występuje między innymi na pozłacanych, brązowych okuciach końca pasa z Oldenburga w Dolnej Saksonii (ryc. 9: a, b) datowanym od połowy VIII do połowy IX wieku (Gabriel 1988, s. 117–118) oraz z Mödling (ryc. 9: f), z zespołu z początku VIII wieku (Daim 1994, s. 44–45). Kolejne analogie pochodzą z Alattyán na Węgrzech, z cmentarzyska o wpływach awarskich; znaleziono tam okucie pasa, na którego powierzchni znajdują się ślady puncowania w postaci niewielkich trójkątów (Kovrig 1963, s. 31). Podobny ornament występuje również na powierzchni kościanego igielnika z tego stanowiska (ryc. 9: d) (Kovrig 1963, s. 35–36). Elementy geometryczne w postaci trójkątów zawierających w sobie pojedyncze punkty widnieją też na powierzchni fibul bizantyjskich z VI–VII wieku (ryc. 9: c) (Comsa 1973, s. 208). Zbliżone zdobienie znajduje się na nasadzie okucia ze Stefankowic koło Hrubieszowa (ryc. 9: e), którego chronologię na podstawie kształtu i zdobnictwa określono na V–VII wiek (Gajewski, Gurba 1973, s. 109).

Najbliższych podobieństw do brązowej, pozłacanej zawieszki prawdopodobnie należy doszukiwać się w kręgu kultury anglosaskiej. Pochodząca stamtąd biżuteria ma zdobienie geometryczne w postaci kół i trójkątów wzajemnie w siebie wpisanych (Leeds 1936, s. 69, 117). Przykładem ozdób z takimi motywami są między innymi brosze (ryc. 9: h–j), które na powierzchni niekiedy mają bogate układy gwiazdziste. Przedmioty z takimi motywami znane są z Faversham, Kent i Uncleby w Angli; występują już w zespołach z VII wieku (Leeds 1936, s. 98, ryc. 20: c, ryc. 27: 31, 33: 1–6; Mitford 1974, ryc. 98: b). Brązową, pozłacaną zawieszkę można również interpretować jako amulet, na którego powierzchni zamieszczono motywy łączone z kultem solarnym, niewykluczone też, że przedmiot ten był elementem okucia pasa. Bliskich nawiązań do ozdoby z Kałdusa można dopatrzeć się między innymi w okuciu pasa z cmentarzyska w Mautern-Ost w Austrii (ryc. 9: g), które wydobyto z zespołu grobowego datowanego na IV i początki V wieku (Pollak 1992, s. 255).

Wyroby nieceramiczne odkrywane na stanowiskach archeologicznych stanowią ważne źródło do poznania kultury materialnej i duchowej społeczności Słowian w najstarszej fazie wczesnego średniowiecza. Stanowią one niezbyt liczną kategorię znalezisk, szczególnie w porównaniu z obszarami, które w VII–IX wieku sąsiadowały ze Słowianami. Należy też dodać, że dla najstarszej fazy wczesnego średniowiecza odnotowano znacznie mniejszą liczbę znalezisk nieceramicznych niż dla okresu wpływów rzymskich (Godłowski 2000, s. 357). Występowanie tej kategorii źródeł niejednokrotnie sięga w głąb wczesnego średniowiecza. W przypadku tych wyjątkowych znalezisk (grzebienie, ostrogi, ozdoby) wymagających od wytwórców dużych umiejętności oraz wyspecjalizowanego warsztatu trudno stwierdzić, czy zostały wykonane na miejscu przez wytwórcę napływowego, czy stanowiły przedmiot importu. Podsumowując dotychczasowe rozważania należy stwierdzić, że prezentowana wyżej kategoria źródeł nie rozwiązuje kwestii zawężenia chronologii macierzystych zespołów, z których pochodzą, dotyczy to zarówno znalezisk o unikatowym charakterze, jak i o walorach estetycznych (np. brązowa ostroga z Pnia czy okucie-naszywka), na podstawie analogii potwierdza jedynie ich związek z najstarszą fazą wczesnego średniowiecza.

Literatura

Wykaz skrótów

- Archeologia* – *Archeologia o początkach Słowian*, red. P. Kaczanowski, M. Parczewski, Kraków
- WA – *Wiadomości Archeologiczne*, Warszawa
- Almgren O.
1923 *Studien über Nordeuropäische Fibelformen der ersten nachchristlichen Jahrhunderte mit Berücksichtigung der provinzialrömischen und süd-russischen Formen*, Leipzig.
- Ambrosiani K.
1981 *Viking agecombs, combmaking and combmakers in the light of finds from Birka and Ribe*, Stockholm.
- Bojarski J.
2012 *Wczesnośredniowieczny mikroregion osadniczy w Napolu na ziemi chełmińskiej. Wytwórczość garncarska jako źródło poznania lokalnych procesów kulturowych*, Toruń.

- Brzostowicz M.
1993 *Elementy kultur okresu rzymskiego w zespołach wczesnośredniowiecznych północno-zachodniej Polski*, *Slavia Antiqua*, t. 34, s. 43–76.
2002 *Bruszczewski zespół osadniczy we wczesnym średniowieczu*, Poznań.
- Busch R.
1999 *Der güldene Hortfunde von Hesselby in Uppland/Schweden*, *Offa*, t. 56, s. 349–351.
- Chudziak W.
1990 *Wczesnośredniowieczny zespół osadniczy w rejonie Gronowa, woj. toruńskie (w świetle badań w latach 1987–1989)*, [w:] *Studia na osadnictwem średniowiecznym ziemi chełmińskiej*, red. J. Olczak, Toruń, s. 44–68.
2003 *Wczesnośredniowieczna przestrzeń sakralna in Culmine na Pomorzu Nadwiślańskim, Mons Sancti Luarentii*, t. 1, Toruń.
- Cnotliwy E.
1973 *Rzemiosło rogownicze na Pomorzu wczesnośredniowiecznym*, Wrocław.
1998 *Grzebień w kulturze wczesnosłowiańskiej na terenie południowej i środkowej Polski*, [w:] *Kraje słowiańskie w wiekach średnich. Profanum i sacrum*, red. H. Kóčka-Krenz, W. Łosiński, Poznań, s. 366–379.
1999 *Wczesnośredniowieczne przedmioty z poroża i kości z Kruszwicy na Kujawach*, *Studia Archeologiczne*, t. 31, s. 155–241.
- Comsa M.
1973 *Die Slawen im karpatisch-donauländischen Raum im 6.–7. Jahrhundert*, *Zeitschrift für Archäologie*, t. 7, s. 197–228.
- Daim F.
1994 *Zur nachgedrehten Keramik aus dem awarischen Gräberfeld von Mödling – An der Goldenen Stiege*, [w:] *Slawische Keramik in Mitteleuropa vom 8. bis zum 11. Jahrhundert*, red. C. Staňa, Brno, s. 29–52.
- Dulnicz M.
2001 *Kształtowanie się Słowiańszczyzny Północno-Zachodniej. Studium archeologiczne*, Warszawa.
- Dulnicz M., Moszczyński W. A.
1998 *Wczesnośredniowieczne osady w Miszewku Strzałkowskim i Wykowie*, [w:] *Osadnictwo pradziejowe i wczesnośredniowieczne w dorzeczu Słupianki, pod Płockiem*, *Archeologia Mazowska i Podlasia. Studia i Materiały*, t. 1, red. W. Szymański, Warszawa, s. 109–143.
- Dymaczewska U., Dymaczewski A.
1967 *Wczesnośredniowieczny Santok*, *Slavia Antiqua*, t. 14, s. 185–241.
- Gabriel I.
1988 *Hof- und Sakralkultur sowie Gebrauchs- und Hadelsgut im Spiegel der Kleinfunde von Starigard/Oldenburg*, *Bericht der Römisch-Germanischen Kommission*, t. 69, s. 103–291.
- Gaerte W.
1929 *Urgeschichtliche Ostpreussens*, Königsberg.

- Gajewski L., Gurba J.
1973 *Metalowa końcówka pasa znaleziona w miejscowości Stefankowice, pow. Hrubieszów, WA, t. 38, z. 1, s. 109.*
- Gavrituhin I. O.
2005 *Kompleksy prażskiej kultury s datirujuscimi vesami, [w:] Archeologia, s. 403–461.*
- Ginters V.
1981 *Tracht und Schmuck in Birka und im ostbaltischen Raum. Eine vergleichende Studie, Stockholm.*
- Godłowski K.
2000 *Pierwotne siedziby Słowian, red. M. Parczewski, Kraków.*
- Griciuvienė E., Tautavicius A.
1994 *Od epoki brązu do średniowiecza, [w:] Starożytności Litwy. Katalog wystawy Muzeum Narodowego Litwy z Wilna 4.03–30.06.1994 Warszawa, red. A. Bitner-Wróblewska, G. Iwanowska, E. Radziszewska, Warszawa, s. 75–116.*
- Hilczer-Kurnatowska Z., Kara M.
1994 *Die Keramik vom 9. bis zur Mitte 11. Jahrhunderts in Großpolen, [w:] Slawische Keramik in Mitteleuropa vom 8. bis zum 11. Jahrhundert, red. C. Staňa, Brno, s. 121–141.*
- Hołowińska Z.
1956 *Wczesnośredniowieczne grodzisko w Bonikowie w powiecie kościańskim. Wyniki badań z lat 1951–1953, Poznań.*
- Janowski A.
2010 *Dwie ostrogi z zaczepami haczykowato zagiętymi do wnętrza z miejscowości Pień na ziemi chełmińskiej, Acta Militaria Mediaevalia, t. 6, s. 173–183.*
- Kobyliński Z., Szymański W.
2005 *Pradziejowe i wczesnośredniowieczne osadnictwo w zespole kemów w Haćkach, [w:] Haćki. Zespół przyrodniczo-archeologiczny na Równinie Bielskiej, red. J. B. Faliński, Białowieża–Warszawa, s. 43–74.*
- Kokowski A.
2005 *Zanik południowych kultur kręgu gockiego, [w:] Archeologia, s. 165–179.*
- Kondracki J.
1978 *Geografia fizyczna Polski, Warszawa.*
- Kurvig I.
1963 *Das awarernzeitliche gräberfeld von Alattyán, Budapest.*
- Leeds E. T.
1936 *Early Anglo-Saxon art and archaeology, Oxford.*
- Mitford R. B.
1974 *Aspect of Anglo-Saxon Archaeology. Sutton Hoo and other discoveries, London.*

- Nowakowski W.
1998 *Die Funde der Römischen Kaiserzeit und der Völkerwanderungszeit aus Masuren*, Berlin.
- Parczewski M.
1988 *Najstarsza faza kultury wczesnosłowiańskiej w Polsce*, Kraków.
1989 *Żukowice pod Głogowem w zaraniu średniowiecza*, Głogowskie Zeszyty Naukowe, t. 2, Głogów.
- Petersen E.
1939 *Der ostelbische raum als germanisches Kraftfeld im Lichte der Bodenfunde des 6.-8. Jahrhunderts*, Leipzig.
- Poleski J.
1992 *Podstawy i metody datowania okresu wczesnośredniowiecznego w Małopolsce*, Kraków.
- Poliński D.
2006 Sprawozdanie z badań wykopaliskowych przeprowadzonych w 2006 roku na średniowiecznym założeniu obronnym w Pniu, gm. Dąbrowa Chełmińska, stan. I, maszynopis w Instytucie Archeologii UMK, Toruń.
- Pollak M.
1992 *Zur chronologischen Entwicklung der Gräberfelder Ufernoricums im 4. und 5. Jahrhundert*, [w:] *Probleme der relativen und absoluten chronologie ab Latènezeit bis zum Frühmittelalter*, red. K. Godłowski, R. Madyda-Legutko, Kraków, s. 249–262.
- Potemski C.
1978 *Wyniki badań wykopaliskowych na grodzisku wczesnośredniowiecznym w Strzelcach Dolnych, pow. Bydgoszcz*, [w:] *Komunikaty Archeologiczne. Badania wykopaliskowe na terenie województwa bydgoskiego w latach 1970–1972*, Bydgoszcz, s. 181–189.
- Poulik J.
1985 *Svědectví výzkumu a pranemu archeologických o Velké Moravě*, [w:] J. Poulik, B. Chropovský, *Velká Morava a pačátky československé státnosti*, Praha–Bratislava, s. 9–80.
- Profantova N.
2005 *Obytný areál v roztokach u Prahy ze 6. a 7. stol.*, [w:] *Archeologia*, s. 611–618.
- Rauchut L., Rauchutowa J., Potemski C.
1962 *Sprawozdanie z badań wykopaliskowych na grodzisku „Wyszogród” w Fordonie, pow. Bydgoszcz w r. 1959*, WA, t. 27, z. 3, s. 283–311.
- Siuchniński K.
1964 *Sprawozdanie z badań wykopaliskowych przeprowadzonych w okolicy Radacza, pow. Szczecinek w 1963 r.*, Materiały Zachodniopomorskie, t. 10, s. 153–182.
- Szmoniewski B. S.
2005 *Odlewnictwo metali kolorowych w kulturze wczesnosłowiańskiej*, [w:] *Archeologia*, s. 619–626.

- Szymański W.
1987 *Próba weryfikacji datowania zespołu osadniczego ze starszych faz wczesnego średniowiecza w Szeligach, woj. plockie*, Archeologia Polski, t. 32, z. 2, s. 349–376.
- Vinski Z.
1977–1978 *Novi ranokaroliński nalazi u Jugoslaviji*, Vjesnik Arheološkoga Muzeja u Zagrebu, seria 3, t. 10–11, s. 143–208.
- Vinokur I. S.
1997 *Slovjanski juveliri Podnistrovja*, Kamieniec Podolski.
1998 *Juvelirnyj kompleks rannosednovičnyh slovjan*, Archaeoslavica, t. 3, s. 209–226.
- Wachowski K.
1991 *Oddziaływania zachodnie na wytwórczość ostróg haczykowatych u Słowian*, Przegląd Archeologiczny, t. 38, s. 85–107.
1992 *Kultura karolińska a Słowiańszczyzna zachodnia*, Wrocław.
- Zielonka B.
1959–1960 *Zabytki z osady wczesnośredniowiecznej w miejscowości Lubicz, pow. Toruń*, WA, t. 26, z. 3–4, s. 243–250.
- Żak J.
1959 *Najstarsze ostrogi zachodniosłowiańskie. Wczesnośredniowieczne ostrogi o zaczepach haczykowato zagiętych do wnętrza*, Warszawa.
- Żak J., Maćkowiak-Kotkowska L.
1988 *Studia nad uzbrojeniem środkowoeuropejskim VI–X wieku. Zachodnio-bałtyjskie i słowiańskie ostrogi o zaczepach haczykowato zagiętych do wnętrza*, Poznań.

EARLY MEDIEVAL NON-CERAMIC FINDS FROM THE CHEŁMNO-DOBZYŃ REGION

Summary

Two stages of pottery development, corresponding to the structure of vessel assemblages, have been identified in the Chełmno-Dobrzyń region: an initial settlement stage (latter half of the 7th and early 8th century), characterised by a low level of occupation within this region, and a stage of intensified settlement activity (8th and 9th centuries), marked by significantly more dynamic development. In addition to analysis of pottery assemblages, detailed comparative studies have also been carried out on non-ceramic artefacts from this microregion. The material culture representing the onset of the early medieval period includes various categories of artefact made of bone, antler, clay and metals (Cnotliwy 1998, p. 366; Dulnicz 2001, p. 115). Antler combs and fittings, stone moulds, iron and bronze spurs as well as items of jewellery highlight the craftsmanship of their makers and point to their high material

value. A small number of these artefacts are of similar form to items from reliably dated assemblages, and are, therefore, good chronological indicators.

Some non-ceramic finds were produced at household level in unaltered form for many years because the raw materials needed to make them were readily available, or because they involved simple production processes that did not require specialist workshops. This category of find often still occurred well into the early medieval period. It is difficult to determine whether exceptional artefacts (combs, spurs and decorative accessories) which could only be made by someone with the appropriate skills and a specialist workshop were made locally by a migrant craftsman or were imported. The category of finds presented herein does not resolve the issue of defining a more precise chronology for the assemblages which they represent; it does, however, confirm that they are related to the initial phase of the early medieval period.

Adres do korespondencji:

Marcin Weinkauf
Instytut Archeologii
Uniwersytet Mikołaja Kopernika w Toruniu
ul. Szosa Bydgoska 44/48, 87–100 Toruń
weinkauf@kki.net.pl