

KONUT VE KÜLTÜR İLİŞKİSİ BAĞLAMINDA GAZİANTEP GELENEKSEL KONUTUNDA ÜRETİMİN MEKÂNA YANSIMASI*

The Reflection of Production on Space In Gaziantep Traditional Housing in the Context of the Relationship Between Housing and Culture

Doç. Dr. Onur ERMAN**

Arş. Gör. Leyla Figen GEYYAS GÖREN***

ÖZ

Konut ve barınma olgusu, insan varlığının en belirgin temsili olarak, tarihsel, sosyal, kültürel odaklı pek çok çalışmanın konusu olmuştur. Konutu, kültür zemininde merkezine alan çalışmaların ilgisi, konut mekânın bir kültür bileşeni olmasına, maddi ve manevi kültürel değerlerin mekânda vücut bulmasına bağlanabilir. Bu çalışmada ise konutun kültürle ilişkisi, geleneksel konutun mekânsal özelliklerinin geleneksel üretimle olan ilişkisi bağlamında ele alınmıştır. Çalışma, geleneksel Gaziantep evi aracılığıyla, geleneksel yaşam kültürünün konut mekânının biçimlenişine etkisini, üretim ve mekân ilişkisi yardımıyla değerlendirmeyi amaçlamıştır. Gaziantep'in oldukça zengin, çeşitliliğiyle dikkat çeken, hemşerilik bilinciyle korunan ve sürdürülmeye çalışılan kültürel değerleri, kentin çalışma alanı olarak seçilmesinde etken olmuştur. Kentin geçmişinde tarıma dayalı üretimle birlikte çeşitli el sanatlarının ve dokumacılık üretiminin geliştiği ve ticaretinin yaygınlaştığı bilgisinden hareketle özellikle tarımsal ve el sanatlarına dair üretimin geleneksel konut mekânındaki izleri aranmaya ve konut kullanımındaki etkisi belirlenmeye çalışılmıştır. Böylece geleneksel konutun bir üretim mekânı olarak tartışılması ve üretim kültürünün konut mekânının biçimlenişine etkisinin sorgulanması hedeflenmiştir. Belirlenen amaç doğrultusunda öncelikle kültür kavramına, konut ve kültür ilişkisine değinilmiş ve Gaziantep kentinin tarihçesine yer verilmiştir. Ardından Gaziantep evinin üretimle olan ilişkisini değerlendirmek amacıyla, yörenin geleneksel üretim unsurları tespit edilmiş, el sanatları ustalarıyla sözlü görüşmeler yapılmış, seçilen geleneksel konut örneklerinde yapılan yerinde tespit ve gözlem çalışmalarıyla geleneksel üretime dair izler, unsurlar ve alanlar belirlenmeye çalışılmıştır. Tespit çalışmasında geleneksel üretimin mekânla ilişkisini anlayabilmek için konutta kullanım alanları konut içi ve konut dışı mekânlar olarak gruplanmıştır. Bu gruplamaya göre Geleneksel Gaziantep evinde konut içi mekânlar odalar ve livan-eyvan, konut dışı mekânlar ise hayat, mutfak-ocaklık, mağara-kiler-hazna olarak ayrılmıştır. Ulaşılan sonuçlar, geleneksel Gaziantep evinin, çok katmanlı ve çok fonksiyonlu mekân kullanımıyla, Türk evinin karakteristik özelliklerine sahip olduğunu göstermektedir. Yanı sıra Türk evinde sürdürülen ataeril aile yaşantısının izleri Gaziantep geleneksel evinde belirgin biçimde izlenebilmektedir. Çalışmada, Geleneksel Gaziantep evinin bir üretim mekânı olduğu, günümüzde fabrikalarda gerçekleştirilen üretimlerin bir bölümünün geleneksel konutta gerçekleştirildiği, bunlara ek olarak üretimin niteliğine bağlı olmakla birlikte, konutun hemen hemen tüm mekânlarının, geleneksel üretimin bir aşamasında etkin rol aldığı sonucuna varılmıştır. Ayrıca üretimde kullanılan tabaka, sal teknesi, gane gibi mekân bileşenlerinin ve dokuma tezgâhı gibi donatıların da konut alanlarında yer aldığı belirlenmiştir. Sonuçlar, evin geleneksel yaşamın bir uzantısı olduğunu, evin bir barınak, bir dinlenme ve güne hazırlık mekânı olmanın ötesinde, yaşantının kendisini barındırdığı, kışı geçirmek için gidanın üretildiği, sermek için kilimin örüldüğü, giyilmek için kumaşın dokunduğu, misafirin ağırlandığı, düğün ve eğlencenin yapıldığı yer olduğunu işaret etmektedir. Bu açıdan geleneksel konutun, yaşam kültürünün bir yansıması olduğu, yaşantının gerektirdiği ihtiyaçları karşılamak amacıyla üretim mekânı olarak biçimlendiği belirlenmiştir.

Anahtar Kelimeler

Geleneksel konut, konut kültürü, geleneksel üretim, Türk evi, Gaziantep.

ABSTRACT

The phenomenon of housing and accommodation, as the most prominent representation of human existence, has been the subject of many historical, social and cultural-oriented studies. The reason for the interest of the studies that put the housing to its center on the cultural context can be attributed to the fact that the

* Geliş tarihi: 18 Ocak 2021 - Kabul tarihi: 2 Eylül 2022

Erman, Onur ve Geyyas Gören, Leyla Figen. "Konut ve Kültür İlişkisi Bağlamında Gaziantep Geleneksel Konutunda Üretim Mekâna Yansıması" *Millî Folklor* 135 (Güz 2022): 173-189

** Çukurova Üniversitesi, Mimarlık Fakültesi, Mimarlık Bölümü, oerman@cu.edu.tr, Adana/Türkiye, ORCID ID: 0000-0002-4732-5975.

*** Hasan Kalyoncu Üniversitesi, Güzel Sanatlar ve Mimarlık Fakültesi, İç Mimarlık ve Çevre Tasarımı Bölümü, lfigen.geyyas@hku.edu.tr, Gaziantep/Türkiye, ORCID ID: 0000-0001-7530-6598.

housing space is a cultural component and the material and nonmaterial cultural values come into being in the space. In this study, it is aimed to evaluate the relationship of housing with culture in the context of the relation of spatial characteristics of traditional house with the traditional production. The study aims to examine the effects of the traditional living culture on the formation of the housing space through the relationship between production and space in the scope of traditional Gaziantep house. The rich cultural values of Gaziantep city are noticing with its' diversity, which are protected and tried to be maintained with the awareness of citizenship, have been a factor in the selection of the city as a research area. Based on the knowledge that various handicrafts and weaving production developed and trade became widespread with agriculture-based production in the past of the city, the traces of agricultural and handicraft production in the traditional housing space were tried to be sought and the effect on housing use was determined. In this manner the traces of traditional life in the city, especially agricultural production and handicraft, in the traditional housing space were searched and the effect on the formation of the housing scheme was tried to be determined. Thus, it is aimed to discuss the traditional house as a production space and the effect of production culture on the formation of the housing space. In line with the purposes of the study, the concept of culture and its relationship with housing was mentioned and the history of Gaziantep city was given briefly. In order to evaluate the relationship of the traditional house with production, the traditional production elements of the region were determined, oral interviews with the handicraft masters of the region were made and on-site observations were realized. In the study, the areas in the traditional house are grouped as indoor residential used and outside residential used spaces. According to this grouping, in the traditional Gaziantep house, indoor spaces are divided into rooms and livan-eyvan, and non-residential use spaces are divided into hayat, kitchen-ocaklık, cave-kiler-hazna. The result shows that the traditional Gaziantep house has the characteristics of a Turkish house with its multi-layered and multi-functional use of space. In addition, the traces of the patriarchal family life in the Turkish house can be observed in the traditional Gaziantep house. In addition, it has been determined that spatial components such as tabaka, sal basin, gane, and equipment such as hand loom used in production are also located in the traditional housing space. It has been determined that some of the productions carried out in the factories recently are carried out in the traditional housing in the past, and in this respect almost all spaces of the house take an active role in one of the phases of traditional production. The results revealed that the house is an extension of the traditional life, it is not only a shelter or a place of rest and preparation for the day, but also it is a place where food is produced for the winter times, and the fabric is woven to be worn. It is also a place where the guests are hosted or a wedding and entertainment is held. In this respect, it has been determined that traditional house is a reflection of the living culture, and formed as a production space in order to meet the needs of life.

Keywords

Traditional housing, housing culture, traditional production, Turkish house, Gaziantep.

Giriş

İnsanoğlu barınmak, korunmak, çoğalmak, kısaca varlığını sürdürürebilmek için yaşıntısının her anında fiziksel bir yapı veya kurgu içinde olma ihtiyacı duymuştur. Sözü edilen fiziksel yapı tanımlanmış ve bir şekilde sınırlandırılmış mekânların birlikteliğiyle meydana gelir. Mekânı karmaşık fikirler kümesinden oluşan soyut bir kavram olarak ele alan Tuan'a (2001: 34-35) göre insan bedeni daima mekândadır ve mekânda bir yer kaplar. Dünyada insanın varlığını mekân ve bedeninin ayrılmaz ilişkisi olarak yorumlarken insanın mekândan bağımsız olamayacağını altını çizer. Rapoport (1977: 9) ise yaşanan çevrenin nesnelere ve insanlar arasındaki düzenli ilişkiler serisi olduğunu ve bu ilişkilerin bir örüntü oluşturduğunu ifade eder. Çevreyi oluşturan örüntüye ait bileşenlerin birbiriyle ilişkisi tesadüfi olmayıp, ilişkileri tanımlayan, belirleyen ve kurallı hale getiren, toplumsal olarak kabul görmüş unsurlar bulunur. Bu unsurlar kültür olarak adlandırılabilirken, sözü edilen ilişkiler mekânsallaşarak somutlaşır ve insan yaratısı çevreyi oluşturur. İnsanın çevresiyle kurduğu ilişki böylelikle önce mekânsaldır ve sonuçta oluşan mekân da insanın çevresiyle kurduğu ilişkinin özüdür.

İnsan varlığının bir ifadesi olarak kültürün, insanoğlunun somut yaratısı olarak, dünyada en çok yer kapladığı bilinen binaları inşa etmek ve bu bakımdan dünyayı biçimlendirmek için bir yöntem olarak beliren mimarlıkla ilişkisi yadsınamaz. Mimarlık alanında kültürün rolü ve etkisi, insan-çevre ilişkisi alanında çalışan uzmanlarca 1960'lı

yıllardan itibaren artan bir ilgiyle değerlendirilmiştir. Bu uzmanlar arasında Banham (1969) yapıyı biçimlendirirken gerçekleştirilen bir dizi kurallı alışkanlıklar olduğunu, alışkanlık olarak tabir ettiği bu davranışların kültür temelli olduğunu, Soja (1980) da Lefebvre (1971) gibi insanoğlunun yarattığı mekânsal organizasyonun toplumsal bir ürün olduğunu ve topluma ait özellikleri taşıdığını belirtir. Bu kapsamda mekân toplumsal bir temsil olarak, sosyal yapının bir ürünüdür ve mekânsal kurgu insan yaşantısını ve kapsadığı tüm unsurları barındırır. Mekânı biçimlendiren sosyal faktörler arasında üretim olgusu da yer alır ve üretime katılan unsurların niteliği, birbirleriyle ilişkisi mekânları ve kullanımları tanımlar (Soja 1980). Altman ve Chemers (1980: 7-9) ise kültürün fiziksel çevrede temsil edildiğini, insan yapısı çevrenin kültürel değerleri yansıttığını belirtir. Ancak insan-çevre ilişkisinde çevrenin kültür davranışı üzerindeki etkisinin, zincirleme tepki oluşturan, basitçe sıralanmış birbirini etkileyen olaylar dizisi olmaktan çok, bir ağ örgüsü gibi birbiri içine geçmiş olgular ve etkiler bütünü olarak dikkate alınması gerektiğini vurgular. Bütün bu özellikleriyle kültür, bireyleri toplumsallaştırarak, bir şemsiye altına alır ve yaşantıya dair bireysel farklılıklar kaybolur. Böylelikle topluma has ortak yaşam tarzından söz edilebilir. Kültürün toplumun geneli tarafından kabul edilen, paylaşılan ve öğrenilerek aktarılan nitelikte oluşu, ortak yaşam tarzının nesillere aktarılmasını sağlar (Rapoport 1980: 9). Bu durum kültürü, insan varlığının etkisi altında şekillenerek biçimlenen her üründe, nesnede veya yapıda gözlemlenebilir hale getirir (Altman ve Chemers 1980).

Kültürün etkisinin belirgin bir şekilde gözlemlendiği geleneksel toplumlar, çevre koşullarına uyum sağlamak, varlığını çevresiyle uyumlu ve sağlıklı bir şekilde sürdürebilmek için ürettiği her şeyde en uygun biçime ve kullanıma ulaşmak durumundaydı. Bu bakımdan geleneksel toplumlarda her ne kadar bir tasarımcının elinden çıkmasa da üretilen olarak mekânın “en uygun olma” kaygısıyla biçimlendirildiği düşünülebilir. Toplumsal bir ürün olarak, mekânın ve çevrenin birbirine “uygun olması” durumu geleneksel çevrelerin kendiliğinden sahip olduğu bir özelliktir. Rapoport’a (1976: 25) göre geleneksel ortamların temel özelliklerinden biri, mekânsal organizasyonla kültür, iletişim, davranış ve insan faaliyetleri arasında tutarlı bir uyumun olmasıdır. Yanı sıra ortak kültürel değerlerin toplum içinde birtakım davranış tiplerini meydana getirdiği ve bunun sonucunda benzer biçim ve kullanımların oluştuğu söylenebilir. Bu durum geleneksel toplumların, kabul edilerek paylaşılan ortak değerlerinin ve hedeflerinin olmasıyla açıklanmaktadır (Rapoport 1969: 47). Sözü geçen değer ve hedefler bireysel tercihler yerine topluluğun tercihlerini öne çıkarır ve inanç sistemi, dünya görüşü, toplumsal karakter ve gelenekselleşmiş faaliyetler ve kurumlar olarak sıralanan unsurlar sosyokültürel faktörleri tanımlar. Sosyokültürel faktörler arasında konut biçimini etkilediği düşünülen unsurlar şöyle sıralanabilir (Rapoport 1969: 61):

- Bazı temel ihtiyaçlar
- Aile yapısı
- Kadının toplumdaki rolü
- Mahremiyet
- Sosyal ilişkiler

Turgut (1995: 67-68) ise Türk evini biçimlendiren unsurları şu şekilde sıralar:

• Çevresel imgeler: Ortak olarak paylaşılan yaşam tarzı, dünya görüşü, değerler ve idealler.

• Dinsel inançlar: İnanışlara ait ritüeller ve sembollerle bunlara ilişkin unsurların konut mekânında yansımaları.

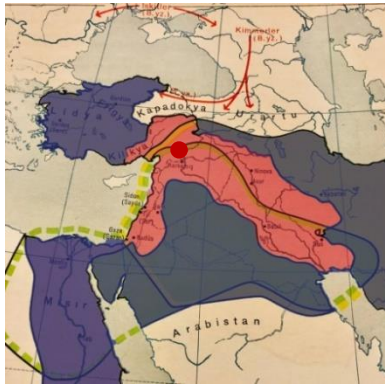
- Aile yapısı, akrabalık bağları ve kuralları: Ailede rol paylaşımı, geniş aile yapısı ve bu unsurların toplumsal ölçekteki karşılıkları.
- Hane halkı yaşam tarzı: Konut içi mekân kullanımında alışkanlıklar, kurallar, gelenekler ve aktivite örüntüleri.

Bu bağlamda geleneksel konut; kültürel öğelerden oluşan karmaşık ilişkiler dizisinin somutlaşmış hali olarak düşünülebilir. Ancak mekânlar ve yapılar, insan-çevre etkileşiminde ortak deneyimlere dayanarak zaman içinde bir kültürün veya toplumun temsili haline gelebilir. Türk evi başlı başına bu etkileşim sürecinin ürünü olmakla beraber, başoda, avlu, taşlık gibi geleneksel konuta ait kavramlar bu sürecin sonucudur. Esasında sözü edilen kavramlar, bir mekânı işaret ederken, mekânsallaşarak somutlaşan davranışsal ilişkileri ve aynı zamanda daha derinde yatan ve bu ilişkiler için kuvvetli bir zemin oluşturan yaşam kültürünü temsil etmektedir.

Bu durumda konutun; bağlı bulunduğu çevreden, zamandan, toplumdan, toplumun yaşam kültüründen, üretme-tüketme biçimlerinden etkilenerek şekillendiği söylenebilir. Bu çalışma birçok açıdan derin köklere sahip Gaziantep kentinin yaşam kültürünün geleneksel konuta nasıl aktarıldığını tespit etmeyi hedeflemektedir. Bu amaçla geleneksel yaşamın tarım ve el sanatlarına ilişkin üretiminin konut mekânındaki izleri aranmaya ve konut kullanımına etkisi belirlenmeye çalışılmıştır. Böylelikle geleneksel konutun bir üretim mekânı olarak tartışılması, üretim kültürünün konut mekânının biçimlenişine etkisi sorgulanmak istenmiştir.

1. Gaziantep Kentinin Kısa Tarihçesi

Geçmiş MÖ 6000'lere dayanan Gaziantep'te, ilk yerleşim kale etrafında olmuş, MS XI. yüzyıldan itibaren yerleşim yayılarak genişlemeye başlamıştır. Coğrafi konumu nedeniyle birçok uygarlığa ev sahipliği yapan ve farklı kültürlerin etkisiyle biçimlenerek gelişen Gaziantep, tarihe dayalı kültürel bir yapıya sahiptir (Göyünç 2000: 45). Gaziantep, tarihte "bereketli hilal" olarak bilinen Avrupa, Asya ve Afrika kıtalarından geçen ana ticaret yollarının kesiştiği verimli topraklarda yer almaktadır (Görsel 1).



Görsel 1. MÖ 1. bin yıl ortalarında insan yerleşmeleri ve Bereketli Hilal Bölgesinde Gaziantep'in yeri (Unat 2016'dan düzenleme)

Kentin verimli topraklar üzerinde yer alması öncelikle tarımsal üretimin gelişmesini sağlamıştır. Beraberinde kentin önemli ulaşım güzergâhlarında yer alması ürünlerin ihracatını kolaylaştırmış, kentin imarını, hanlar ve bedestenler inşa edilmesini sağlamıştır. Bölgede halı, kilim, kumaş dokumacılığı ve ihracatı da benzer şekilde gelişmiştir (Şıvgın 1997: 87). Kent, XIX. yüzyıl boyunca Halep, Şam, Urfa, Maraş gibi çevre kentler arasında çeşitli dokumacılık işlerinde önemli bir yere sahip olmuştur. Halkın büyük

çoğunluğu, dokuma ve kumaş boyama işiyle uğraşmış, alaca, aba, şahtiyan gibi dokumacılık ve boyama işleri gelişmiştir. Kentte dokumacılık o denli yaygındır ki 1870 yılının ikinci yarısında Antep sokakları, dokuma tezgâhlarından çıkan kumaşları taşıyan deve ve katırlarla dolmuştur (Pekdoğan 1999: 19). Kentte ticaretin gelişmesinin, üretimlerin konutta sürdürülmesine neden olduğu söylenebilir. Bozkurt (2016: 97), geleneksel Gaziantep konutlarının sokağa bakan cephelerinde alt katlarının bir ya da iki kilim tezgâhından oluşan dokuma atölyeleri olarak kullanıldığını belirtmektedir. Gaziantep kadınlarının ev ekonomisine katkı sunmak amacıyla konutta nakış, örgü işlemleri geçmişe göre azalmış olsa da günümüzde devam etmektedir. Pekdoğan (1999: 20) Antep kadınlarının Amerikan misyonerlerin yönlendirmesiyle Belfast'tan getirilen keten, ipek ve patiskaların üzerine Antep'e özgü bir işleme çeşidi olan "Antep işi" işleyerek mendil, eşarp, yaka, masa örtüsü ürettiklerini ve Amerika'ya ihraç edildiğini belirtmektedir. Antep işi halen genç kızların çeyizinin değerli bir parçası sayılmaktadır.

XX. yüzyılın ilk yarısına dek kentte tarıma dayalı üretim ve tarımsal ticaret geçim kaynağının önemli bölümünü oluşturmaktaydı. 1940'lı yıllarda tarım işçilerinin pasaportsuz Suriye'ye geçebilme imkânı ve çiftçilerin bir kısmının Gaziantep'te kurulan fabrikalarda işçi olarak çalışmaya başlaması, tarlada çalışan bulunmasını zorlaştırırken, üretimin tarımdan sanayiye kaymasını sağlamıştır. 1956 yılında Birecik köprüsünün açılması, Doğu Anadolu Bölgesi'yle ticareti arttırarak kentin sanayi hamlesini desteklemiştir. Böylece 1960'ların başından itibaren kentte sanayi üretimi ve ticaret hissedilir derecede önem kazanırken, kamu yatırımlarının başlamasıyla endüstrinin gelişmesi de kentin ekonomisine büyük katkı sağlamıştır (Tatlıgil 2005: 20). Bu durum kentin tarımdan sanayi kentine dönüşmesine neden olurken, kentin göç alma hızını arttırmış, değişen geçim kaynakları halkın yaşama biçimini dönüştürmüştür (Erman ve Kasapbaşı 2020: 141).

2. Gaziantep'te Geleneksel Üretim ve Yaşam Kültürüne Yansımaları

Geleneksel konutun özelliklerinin, bulunduğu yörenin olanaklarına, üretim ve geçim kaynaklarına bağlı olarak biçimlendiği bilinmektedir. Gaziantep geleneksel yaşamı bir yandan tarımla beslenirken, bir yandan da geleneksel el sanatları üretimini içermektedir. Dokumacılığın oldukça yaygın olduğu kentte, 1913'te 5000 dokuma tezgâhının çalıştığı, tezgâhların Cuba (Akçagöze), Güceli (Aktoprak), İbrahimli ve Arıl köyleri ile Gaziantep kent merkezinde bulunduğu belirtilmektedir (Köylüoğlu 2009: 136). Zamanla makineleşen üretimde, 1996'ya gelindiğinde yalnızca Arıl köyünde 80 adet, Gaziantep'teki geleneksel konutlardaysa 20 adet tezgâhla üretim yapıldığı belirlenmiştir (İmer 2001: 38). Geleneksel olarak yapılan dokuma işleri; kutnu dokuma, Antep işi, kilim dokuma olarak sayılabilir (Görsel 2). Her bir dokuma çeşidinin kentte belli bölgelerde yaygın olarak üretildiği bilinmektedir (Görsel 3). Yöreyle özgü kutnu dokumacılığı Gaziantep ilinde 19/01/2015 tarihinden geçerli olmak üzere coğrafi işaret olarak tescil edilmiştir.

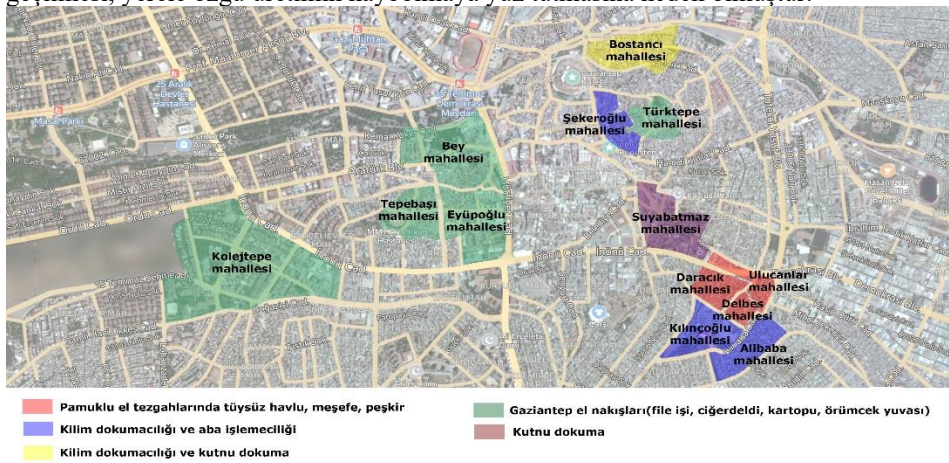


Görsel 2. Gaziantep geleneksel kutnu kumaşı (Türkiye Kültür Portalı)

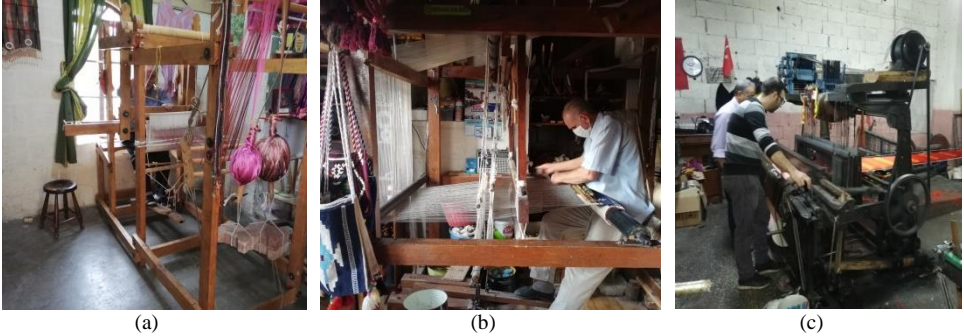


Görsel 3. Geçmişte Gaziantep’te konutta geleneksel dokumacılık işleri yapılan mahalleler (Google maps verileriyle, KK1, mülakat)

Gaziantep geleneksel üretiminde el sanatları ve dokumacılık sadece kutnu kumaş dokumacılığıyla sınırlı değildir. Peşkir, aba ve kilim dokumacılığının yanında nakış işçiliği yörede oldukça yaygındır ve belli mahallelerde belli dokumacılık işlerinin yapıldığı bilinmektedir (Görsel 4). Günümüzde geleneksel Gaziantep konutunda dokuma işlerinin geçmişteki kadar yaygın olmadığı ustalar tarafından belirtilmektedir. Bugün dokumacılık işleri çok az sayıdaki usta tarafından atölyelerde, geleneksel yöntemlerle gerçekleştirilmektedir (Görsel 5). Sanayileşme ve makineleşmeyle birlikte seri üretime geçilmesi, yerele özgü üretimin kaybolmaya yüz tutmasına neden olmuştur.



Görsel 4. Gaziantep kent merkezinde konutta dokumacılık işleri yapılan mahalleler (Google maps verileriyle, KK1, mülakat)



Görsel 5. Kutnu ustası Abdülkadir Mekki tezgâhı (a), kilim ustası Yaşar Elbir tezgâhı (b), makineli tezgâh (c)

Gaziantep geleneksel yaşamında, geleneksel üretimle ilişkili bir diğer değer yöre- nin uluslararası üne sahip mutfak kültürüdür. Gaziantep geleneksel mutfağı UNESCO tarafından yaratıcı şehirler ağına dahil edilerek tescillenmiştir. Gaziantep mutfak kültürü çok zengin olmakla birlikte, bu zengin mutfağı tarımsal ve hayvansal üretimle birlikte geleneksel gıda üretimi destekler. Yörede ayrıca el sanatlarına dayanan, bakırcılık, ah- şap oymacılığı, sedefçilik, yemenicilik, takunyacılık, küpçülük, kuyumculuk ve gümüş işlemeciliği gibi halen sürdürülen oldukça çeşitli bir üretim kültürü mevcuttur.

3. Geleneksel Gaziantep Konutunun Plan Özellikleri

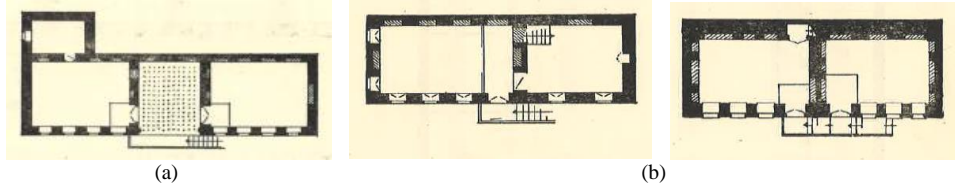
Geleneksel Gaziantep evleri, iklime ve yaşam alışkanlıklarına bağlı olarak kendine özgü biçimsel ve mekânsal unsurlara sahip olmakla birlikte Türk evinin özelliklerini yansıtır. Genellikle iki katlı olan Gaziantep evleri mahremiyetin korunması için etrafı sağlam yüksek duvarlarla çevrili bir avluda yer alır. Zemin katta mekânlar avluya dönükken, üst katta mekânlar hem avluya hem sokağa dönük olarak kurgulanmıştır. Böylece konutun tüm mekânları avluya ilişkili olacak şekilde yönlenmişken, sokakla ilişki mahremiyetin korunabilmesi için yalnızca üst katlarda konsol çıkmalar ve sokağa açılan pencereler yardımıyla görsel olarak kurulmuştur (Görsel 6).



Görsel 6. Geleneksel Gaziantep evinde sokakla ilişki, Bey Mahallesi

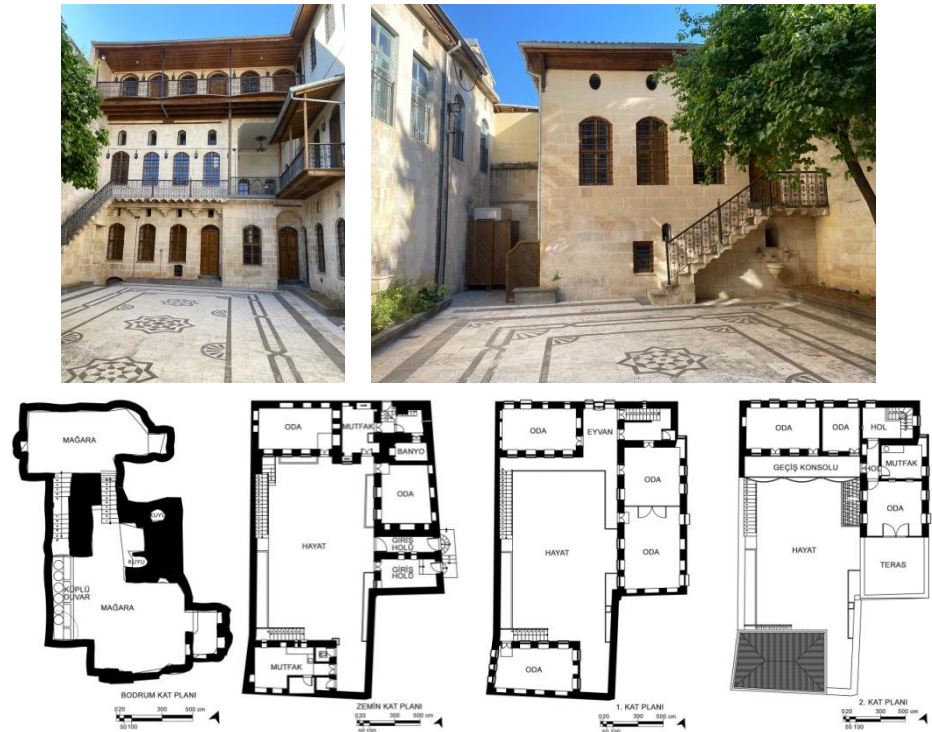
Geleneksel Gaziantep evinin yapısal kurgusunu oluşturan ana mekânlar, avlu, eyvan, odalar ve mutfaktır. Kiler, mağara, bardakaltı, ahır ve tuvalet konutta yer alan ve yaşantıyı destekleyen diğer mekânlardır. Gaziantep evinde yıkanma eylemi; mutfak, eşiklik ya da odalarda dolap içinde yer alan gusülhanelerde gerçekleştirilmekte, hamam varlıklı ailelerin oturduğu konaklarda bulunmaktaydı. İçe dönük biçimlenmiş geleneksel konutun zemin katında, avlu etrafında genellikle mutfak, tuvalet gibi servis birimleri,

üst katlarda odalar ve varsa eyvan yer alır. Eyvanlı plan tipinde odalar eyvana açılarak, eyvana avludaki merdivenlerle doğrudan ulaşılır (Görsel 7.a). Eyvansız plan tipinde odalar, merdivene veya balkon şeklindeki geçiş konsollarına açılmaktadır (Görsel 7.b). Üst katlaraysa avluda veya evin içinde bulunan taş merdivenlerle, hatta bazı evlerde dolap kapağının arkasına gizlenmiş merdivenlerle ulaşılmaktadır.



Görsel 7. Gaziantep geleneksel evinde sofasız örnekler-1.kattaki mekânlar merdivenle hayata bağlanmaktadır (Eldem 1954: 27- 29)

Küçükerman (1985) Türk evi kavramının Türklerin göçebe yaşam tarzının izlerini taşıdığını savunmaktadır. Göçebe hayatta Asya steplerinin yaşamak için elverişsizliği, sürekli yer değiştirerek göçerliğe neden olmuştur. “Yer” ve “vatan duygusu” kavramları topraktan çözülerek, üretilen “sınırlayıcı ve koruyucu bir yaşama çevresi” gelişmiştir. Üretilen bu çevre “yapay olarak yaratılan iç düzen” ilkesini taşımaktadır. Bu ilke; geleneksel Türk evinde, Güneydoğu Anadolu Bölgesi için açık orta alanların oluşmasını sağlamıştır. Gaziantep geleneksel evinde açık orta alanlar çoğunlukla avlu olarak plana yansımıştır (Görsel 8).



Görsel 8. Geleneksel Gaziantep evinde avlu-hayat ve odalarla ilişkisi (Hasan Süzer Evi, KUDEB arşivi)

Geleneksel Gaziantep evi, Eldem (1954)'in sofa tiplerine göre tanımladığı Türk evleri arasında sofasız plan tipine karşılık gelmektedir. Sofa geleneksel Türk evinde, ev düzenini oluşturan, ana dağılım ve toplanma mekânı olarak görev alır. Geleneksel Gaziantep evinde, sofa bulunmaz, sofanın rolünü avlunun aldığı bir mekân düzenlemesi vardır. Konutun üst katları, merdivenler ve balkon şeklinde galerilerle avluya bağlanmıştır. Böylece konutun merkezinin avlu olduğu açıkça görülmektedir. Dolayısıyla avlu yöredeki adıyla hayat, evin mekânsal bütünlüğü içinde bir merkez, gün boyunca canlılık gösteren, yaşayan bir mekândır.

Geleneksel Türk evinde olduğu gibi Gaziantep geleneksel evi de kadın için tasarlanmıştır. Erkek, günün büyük çoğunluğunda konutun dışında, çalışma hayatında olduğundan konut, kadının günlük ev işlerini yapabilmesine, sosyalleşebilmesine ve ailenin diğer ihtiyaçlarını karşılamak için üretebilmesine olanak sağlayacak bir düzene sahiptir. Bu düzen içerisinde günlük işlerin yapılması ve daha çok kadınlar olmak üzere ev halkının hayatlarının büyük bir kısmını burada geçirmesi nedeniyle avlunun, Gaziantep çevresinde hayat olarak adlandırılmasına sebep olduğu söylenebilir (Karşılığ Ülal 2007, Atalar 2004), (Görsel 9).



(a)



(b)



(c)

Görsel 9. Hayatta mangal ve sohbet (a) (Asım Mihçioğlu arşivi), bahar mevsiminde sobanın kaldırılması ve bahar temizliği (b) (Asım Mihçioğlu arşivi), hayatta kutlama (c) (Gaziantep Kent Arşivi).

Gaziantep geleneksel evinde sofa mekânı avluya taşındığından, günlük işlerin hemen hepsi avluda ve varsa zemin kattaki servis birimlerinde gerçekleştirilir. Avlu bu bakımdan gün içinde dinlenme ve çocuklar için oyun alanı, komşularla ve akrabalarla sohbet edilen, düğün, cenaze, aile toplantıları için bir araya gelen etkileşim alanı, bakım, onarım, yıkama, temizleme gibi iş-çalışma alanı, üretimden gelen tarımsal ürünün işlendiği, şıra, pekmez, kurutmalık, bulgur gibi kışlık yiyecekleri hazırlama alanı, kilim, bez, kumaş dokuma alanı ve günlük ihtiyaçları karşılayacak düzeyde sebze ve meyve yetiştirilen üretim alanıdır. Geleneksel konutta hane halkını birleştiren, sofadan sonra en

önemli mekân olan avlu (Bozkurt ve Altınçekiç 2013: 80) bu özellikleriyle geleneksel konutta çok amaçlı ve değişen ihtiyaçlara uygun olarak kullanılabilen karakterdedir. Avlunun bu özelliği geleneksel konutun çok boyutlu ve çok fonksiyonlu mekân karakteriyle örtüşmektedir.

4. Geleneksel Gaziantep Konutunda Üretim-Mekân İlişkisi

Konutta mekânları mahremiyet, kullanım şekli, kullanım amacı, kullanıcı tipi gibi farklı şekillerde gruplayarak incelemek mümkündür. Bu çalışmada ise mekânlar konut içi ve konut dışı mekânlar olarak ele alınarak, geleneksel üretimle olan ilişkisi değerlendirilmeye çalışılmıştır. Konut içi mekânlar odalar ve livan-eyvan, konut dışı mekânlar ise hayat, mutfak-ocaklık, mağara-kiler-hazna olarak gruplanmıştır.

4.1. Konut İçi Mekânların Üretimle İlişkisi

a) Eyvan ve Geleneksel Üretimle İlişkisi

Odalar arasında bulunan üç cephesi kapalı, bir cephesi avluya açılan üstü kapalı mekâna eyvan denilmektedir. Eyvanlar iklim koşullarının etkisiyle oluşmuş mekânlardır. Yazın serin, kışınsa korunaklı bir alan sağlamaktadırlar (Kuban 1982: 203). Doğrudan avluya açılan eyvanların ön kısımları, odalara ulaşılan bir geçiş alanıdır, oturma alanıysa geridedir (Eldem 1954). Eyvan Gaziantep bölgesinde “livan” olarak isimlendirilir (Görsel 10).



Görsel 10. Geleneksel Gaziantep evinde eyvan

Eyvanlar üst katın toplanma mekânı olarak kullanılır. Eyvanda özellikle hayatın kullanılmadığı soğuk günlerde günlük ev işleri ve gıda hazırlıkları yapılır. Günlük işlerin tamamlanmasının ardından elde dokuma işleri yine eyvanda gerçekleştirilir.

b) Oda ve Geleneksel Üretimle İlişkisi

Geleneksel Türk evinde süren ataerkil aile yaşantısı geleneksel Gaziantep yaşam kültüründe de hâkimdir ve büyük aile yaşantısı olağandır. Bu bakımdan geleneksel Türk evinde olduğu gibi Gaziantep geleneksel evinde odalar benzer büyüklüklerde, çok fonksiyonlu ve günlük yaşantıya uygun niteliktedir. Bir odada gün içinde yemek yeme, yatma, oturma, yıkanma, misafir ağırlama gibi farklı eylemler gerçekleştirilebilmektedir. Örneğin; gece olunca odalarda yer alan yüklerden döşek ve yorgan çıkarılıp yere serilerek yatma mekânı haline gelmekte, daha sonra tekrar döşekler kaldırılarak aynı odada günlük hayat devam etmektedir. Yemek yerken yere sofraya serilerek, sini vb. konularak yemek yeme mekânına dönüşen odalar, konuta misafir geldiğinde misafir odası olarak kullanılmaktadır. Odanın girişinde yer alan ve yerden 5-10 cm alçakta olan eşiklik bölümü yıkanmak için de kullanılır (Görsel 11). Geleneksel Gaziantep evinde kat yüksekliklerinin fazlalığı bazı örneklerde ara kat kullanımlarını sağlamıştır. Ara katlara genel-

likle odadaki ahşap bir dolabın içindeki merdivenlerle ulaşılır. İki veya üç basamakla ulaşılan ara katlar kiler (hazna), yaklaşık yedi basamak çıkılarak ulaşılan ara katlara tabaka olarak isimlendirilmektedir (Dik 2006: 52), (Görsel 12).



Görsel 11. Geleneksel Gaziantep evinde oda (a) ve eşiklik (b)



Görsel 12. Dolap içinden merdivenle ulaşılan tabaka

Odalar konut içi üretimlerin yapıldığı önemli mekânlardandır. Dokuma tezgâhı gün içinde toplanıp kaldırılmadığı için konutun daha sakin olan bir odasında kurulmakta, bu nedenle dokuma işi ayrı bir odada yapılmaktadır. Günlük işler, el işlemleri ve gıda üzerine yapılan bazı üretim ve hazırlıklar da kışın odalarda sürdürülmektedir (Görsel 13).



Görsel 13. Evde dokuma ve el işi yapan kadınların canlandırılması
(Gaziantep Kent Arşivi).

4.2. Konut Dışı Mekânların Üretimle İlişkisi

a) Hayat ve Geleneksel Üretimle İlişkisi

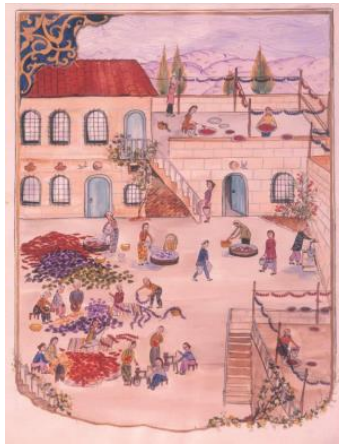
Hayat, geleneksel Gaziantep konutunda evle sokak arasındaki geçiş mekânıdır. Hayatı geçerek evin girişine ulaşılır. Hayatta mutfak (ocaklık), kiler (hazna), hela,

mağara gibi birimler yer alır. Bu birimler genellikle düz damlı, tek katlı bir yapıdır. Hayattan bir merdivenle çıkılan, kışın tüketilecek meyve, sebzelerin kurutulduğu bu damlara bölgede “yazlık” denilmektedir (Tatlıgil 2005: 20-21). Hayat geleneksel konutun hem yaşama hem üretim alanlarından birisidir. Bu nedenle hayatın en önemli öğelerinden biri su ögesidir. Su, hayata çeşme, havuz veya kuyularla ulaşır. Su seviyesine yakın yerleşim bölgelerine, evden eve künklerle (kiremitten yapılmış kısa su kanalı) geçen ve gane adı verilen havuzlardan, yüksek yerleşim bölgelerineyse kuyular vasıtasıyla su temin edilmiştir (Köylüoğlu 2009: 168). Konuta görsellik kazandıran ganeler, üzüm yıkamak, yün yıkamak, kurutulacak sebze ve meyveleri yıkamak ve yaz aylarında avluyu serinletmek için kullanılmıştır. Kuyularsa konutun günlük su ihtiyacını karşılamının dışında doğal buzdolabı görevi görmüştür. Yaz mevsimi boyunca, sepetlerde muhafaza edilen gıdaların, soğuk yenecek meyvelerin ve et ürünlerinin kuyularda soğuk kalmaları, böylece bozulmamaları sağlanmıştır (Tatlıgil 2005: 25), (Görsel 14).



Görsel 14. Gaziantep evinde kuyu (a) ve gane (b) (Asım Mihçioğlu arşivi)

Geleneksel Gaziantep evinde hemen her mekân hayatla ilişkilendirilmiştir. Özellikle mutfakla hayat arasındaki yakın ilişki, mutfaktaki eylemlerin avluyla taşmasıyla pekişmiştir. Geleneksel yaşamda yoğun emek gerektiren, daha çok imece usulü, yakın komşu ve akrabalarla birlikte gerçekleştirilen günlük veya mevsimlik gıda hazırlıklarının geniş bir mekânda yapılması ihtiyacı hayatı evin merkezi haline getirmiştir (Yazgan Serinkaya 2016: 46), (Görsel 15).



Görsel 15. Gaziantep geleneksel evinde avluda yemek hazırlığının tasviri (Yazgan Serinkaya 2016: 93).

Gıda üretiminin yanında hayatın, kazanlarda çamaşır yıkama, bakım onarım işlerini yapma, yaz akşamlarında yemek yeme, oturma, misafir ağırlama için kullanılır olması hayatı yaşantının merkezinde tutar. Hayatı konutun dış mekânından ayıran yüksek duvarların olması, mahremiyetin korunmasını, hatta ailenin sıcak yaz gecelerinde hayata uyuyabilmesini sağlamıştır (Öztahtacı 1950).

Yörede konutta gerçekleştirilen geleneksel üretim mevsimlere göre değişmektedir. Sonbaharda, Eylül-Ekim aylarında üzüm suyunun kaynatılmasıyla yapılan şire hazırlığı birkaç gün ve gecelerce sürebilen bir hazırlıktır. Şireden tatlı sucuk yapımının dahil olduğu bu süreç, üzümün sal teknelerinde çıplak ayaklarla ezilmesi, “mahsere kazanı” denilen büyük bakır kazanlarda üzüm suyunun kaynatılması, tatlı sucukların kurutulması ve üzümde elde edilen çeşitli kışlık yiyeceklerin hazırlanması şeklindedir (Sarafian 1957). Üzümün suyunun çıkarılması için bazı avlularda bir metre yüksekliğe sahip, taştan oyulmuş sal adı verilen tekneler kullanılmaktadır (Karşılığıl Ünal 2007), (Görsel 16.a). Şire üretimi, bağı ve üzümü çok olan ailelerde kışın tüketmek dışında, satıp kazanç sağlamak amacıyla da yapılmıştır. Kâr amaçlı yapılan şireler daha çok doğuya, Halep’e ve Şam’a pazarlanmıştır (Köylüoğlu 2009). Bu durum ev içi üretimle, ev halkının kendi ihtiyacını karşılamanın yanında maddi kazanç sağladığının göstergesidir. Sarafian (1957) şire çıkartma işinin yalnızca bir gıda hazırlama işi olmadığını, bu süreçte avlulardan yapılan kokulardan, seslerden anlaşıldığı üzere mahalle ölçeğinde bir sosyal faaliyet olduğunu belirtmektedir. Mevsimlik hazırlıkların ve gıda üretimlerinin büyük bölümünün, yaz ve sonbahar aylarında, açık alanda, pişirilerek, haşlanarak, kurularak yapılması ve bu işlerin imece usulü kalabalık aile üyeleri-komşu-akraba dayanışması içinde gerçekleşmesi nedeniyle; hayatın kalabalıkları bir araya getirmeye, sosyalleşmeye ve birlikte üretmeye uygun bir mekân olduğu açıkça görülmektedir. Avluda yapılan bu üretim faaliyetine çocuklar da katılmakta (Köylüoğlu 2009), onlar için bu faaliyet bir eğlence olmanın yanında, aile içi dayanışma ve üretim geleneğini öğrenmelerini ve sürdürmelerini sağlamaktaydı (Görsel 16.b.c).



(a)



(b)



(c)

Görsel 16. Hayatta kayadan oyulmuş sal teknesi (a), 1960’larda hayatta mahsere kazanında şire yapımı (b) (Asım Mihçioğlu arşivi), şireden yapılmış tatlı sucukların kurutulmaya bırakılması (c) (Asım Mihçioğlu arşivi).

Yörenin geleneksel yaşantısında hayat, gıda üretiminin yanında el sanatları üretimini barındırır. Kadınlar; gergef veya kasmağa geçirilerek elde işlenen Antep işi nakışları, mevsim koşullarının uygunluğuna göre tezgâhlarla dokuma işlerini hayatta yapmaktaydı. Geleneksel Gaziantep evinde üretimin önemli bir bölümünün hayatta gerçekleşmesi, hayatın konutta tüm mekânlarla belirli düzeyde ilişkili olmasını sağlamıştır. Bodrum katlarda yer alan depolama alanları geçişler ve basamaklarla, zemin kattaki mutfak, kiler gibi mekânların hemen hepsi doğrudan, birinci kattaki mekânlarsa varsa eyvan aracılığıyla, eyvan olmadığında merdivenler ve odalar arası geçişler yardımıyla hayatla ilişki kurmuştur. Hayatın konuttaki tüm mekânlarla ilişkili olması, bu mekânların evde

gerçekleşen üretimle doğrudan ya da dolaylı olarak ilişki içerisinde olmasının işareti olarak yorumlanabilir.

b) Mutfak (Ocaklık) ve Geleneksel Üretimle İlişkisi

Mutfaklar, ocaklardan çıkabilecek yangın ihtimaline karşı ve kadınların mutfakla ilgili pek çok faaliyeti açık havada yapmaları nedeniyle (Kuban 1995: 152), geleneksel Türk evinde olduğu gibi Gaziantep evinde de avluda inşa edilmiştir. Geleneksel Gaziantep evinde mutfak, genellikle tek katlı ve üzeri çıkılabilen düz damlı olarak ana yapıdan ayrı yerdedir. Bazı evlerde ise mutfak ana yapının zemin katında yer almaktadır.

Gaziantep'te ve ortak kültürü paylaşan yakın bölgelerde mutfak, "ocaklık" olarak adlandırılmaktadır (Atalar 2004: 70). Mutfaklardaki ocaklar, ev sahibinin ekonomik düzeyine bağlı olarak küçük veya büyük olabilirken, yan yana iki ocağın olduğu örnekler bulunmaktadır. Taştan yapılan ocaklar yerden 40-50 cm yüksekte ve içine büyük kazanların yerleşebileceği büyüklükte olup altında malzemelerin konulabileceği boşluklar vardır (Tatlıgil 2005: 21), (Görsel 19.a). Mutfakların büyük bölümünde su kuyusu bulunmaktadır. Bu nedenle bazı mutfaklar sıcak su ısıtarak çamaşır yıkamak ve hatta yıkanmak için bile kullanılmaktadır. Mutfakta günlük gıdaların veya mutfak eşyalarının depolanması için "mahmil" adı verilen tel dolaplar kullanılmaktadır (Yazgan Serinkaya 2016: 49). Bu dolaplar gıdaların bozulmasına karşı havadar olmasının yanında içindeki-leri sinek vb. dış etkenlerden korur (Görsel 19.b).

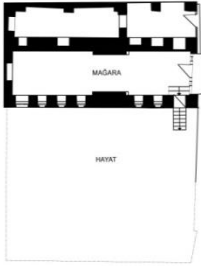


Görsel 19. Geleneksel Gaziantep evinde mutfak (ocaklık) (a) ve tel dolap örneği (b)

c) Mağara-Kiler (Hazna) ve Geleneksel Üretimle İlişkisi

Geleneksel Gaziantep evinde mevsimine göre üretilen ve saklanması gereken gıdalar kiler-hazna veya mağaralarda depolanır. Depolama alanları evin planına ve inşa edildiği yerin durumuna göre bodrum veya zemin kattadır. Bodrumdaki depolama alanları hayattan merdivenle ulaşılan, pencereli ve tonozlu olabilirken, kimi zaman kayalardan oyulan mağaralardan da olabilir. Konutun inşa edildiği yerleşimde mağara bulunmuyorsa zemin kat planına uygun olarak inşa edilen bodrum katlar kiler olarak kullanılır (Görsel 20.a). Mahzen olarak adlandırılan bodrum kilerlerinin dışında, zemin katta yer alan, doğrudan avluya açılan veya odaların içinden birkaç basamakla ulaşılan haznalar bulunur. Haznalarda buğday, bulgur gibi kuru gıdaların, kayalardan oyulan mağaralar serinliği ile buzdolabı görevi görerek, baharda yapılan peynir, sonbaharda yapılan turşu, pekmez gibi gıdaların bozulmadan saklanabilmesini sağlar (Görsel 20.b). Geleneksel konutlarda mevsimlik olarak üretilen gıdaların saklandığı bir diğer mekânsa

“bardak arası” olarak adlandırılan tavan arasıdır. Özellikle taze meyve ve sebzelerin bulunmadığı zamanlarda tüketmek üzere, tavan arasına yaş sebze ve meyvelerin birbirine bağlanarak diziler haline getirildiği hevenlerle ve filelerle meyveler asılarak, saklanmıştır.



(a)

(b)

Görsel 20. 1 Tescil numaralı, mağaralı evin bodrum kat planı (KUDEB arşivi) ve görsele (a) (Erbaş 2012), kayadan oyulmuş bodrum kattaki mağara (b)

Sonuç

Geçmişten gelen kültürel birikim, toplumun yaşama biçiminde belirginleşirken, mekânsal olarak yaşantının temsili olan konuta yansır. Bu nedenle kültür maddi ve manevi tüm boyutlarıyla; konutun şekillenmesinde önemli bir etken olur ve kültüre ait izler açık ve kolay biçimde konut aracılığıyla okunabilir. Çalışmada edinilen veriler bu yargıya paralel biçimde Gaziantep yaşam kültürünün konutu şekillendirdiğini göstermektedir. Gaziantep’te kentin geçim kaynağı olan tarımsal üretim, yaşamın parçası olarak geleneksel konuta yansımış ve çeşitli gıda üretimi evde gerçekleştirilmiştir. Öte yandan geleneksel üretimin ev içinde sürdürülmesi, kadınların dokuma tezgâhlarında; kilim, kutnu, kumaş dokumacılığını ve başta “Antep işi” olmak üzere yöresel dokumacılık işlerini yaygın olarak yapmasını sağlamıştır. Geleneksel üretimin niteliğinin, üretimin mekâna yansımada ve mekânların diğer mekânlarla kurdukları ilişkilerde belirleyici olduğu görülmüştür. Gıdayla ilgili olan üretimler; mutfak, mağara, kiler mekânlarıyla ilişkili olup, bu mekânların daha çok hayatla ilişkili olduğu; dokumacılıkla ilgili üretimlerin genellikle dokuma tezgâhının bulunduğu odada veya tezgâh kullanmadan yapılan el işlerinse oda, eyvan veya hayatta gerçekleştiği tespit edilmiştir. Ayrıca üretimin koşulunun, mekânın özelliklerine ve plan şeması içinde yerleşimine etki ettiği söylenebilir. Nitekim depolama alanları daha karanlık, nispeten serin yerler olarak bodrumlarda, yıkama-pişirme-kurutma gerektiren üretimler hayatta açık havada, kolaylıkla taşınabilen, kaldırılabilen, uygun zamanlarda yapılan dokuma ve nakış gibi üretimler ise odalarda veya hayatta gerçekleştirilmiştir.

Çalışma kapsamında geleneksel Gaziantep evinde üretimin büyük bir kısmının, evin ana mekânı kabul edilen ve tüm mekânlarla belirli düzeyde ilişki içinde olan hayatta gerçekleştiği belirlenmiştir. Gaziantep evinde, mekânların geleneksel üretimin bir aşamasında mutlaka rol aldığı, hayat başta olmak üzere hemen tüm mekânlarda üretim yapılabilirdiği ve üretimi destekleyen servis mekânlarının bulunduğu sonucuna varılmıştır. Sonuçlar, evin geleneksel yaşamın bir uzantısı olduğunu, evin bir barınak, bir dinlenme ve güne hazırlık mekânı olmanın ötesinde, yaşantının kendisini barındırdığı, kışı geçirmek için gıdanın üretildiği, sermek için kilimin örüldüğü, giyilmek için kumaşın dokunduğu, misafirin ağırlandığı, düğün ve eğlencenin yapıldığı yer olduğunu işaret etmektedir. Çalışmada ulaşılan sonuçlar geleneksel konutun yaşamın gerektirdiği ihti-

yaçları karşılayabilmek için üretim mekânı olarak biçimlendiğini açıkça ifade etmektedir.

YAZARLARIN KATKI DÜZEYLERİ: Birinci Yazar %60, İkinci Yazar %40.

ETİK KOMİTE ONAYI: Çalışma için yapılan görüşmeler 2020 yılından önce gerçekleştirildiğinden etik kurul iznine gerek yoktur.

FİNANSAL DESTEK: Çalışmada finansal destek alınmamıştır.

ÇIKAR ÇATIŞMASI: Çalışmada potansiyel çıkar çatışması bulunmamaktadır.

KAYNAK KİŞİLER

KK1: Abdülkadir Mekki, 62. lise mezunu, kutnu ustası, görüşme tarihi ve yeri: 11 Ağustos 2019 / Gaziantep.

KAYNAKÇA

- Altman, Irwin ve Martin M., Chemers. *Culture and Environment*. California: Thomson Brooks/Cole Publishing, 1980.
- Atalar, Ali. *Osmanlı Dönemi Antep Evleri*. İstanbul: Merinos Halı A.Ş., 2004.
- Banhart, Reyner. *The Architecture of the Well-Tempered Environment*. Londra: Architectural Press, 1969.
- Bozkurt, Mehmet Fatih. *Anılarıyla Ahmet Yıldırım Demir Yaşadığım Gaziantep Meslekler ve Esnafıktan Sanayiye Geçiş*. Gaziantep: Uğur Etiket Ambalaj Matbaa, 2016.
- Bozkurt, Selvinaz Gülçin ve Hakan, Altınçekiç. “Anadolu’da Geleneksel Konut ve Avluların Özellikleri ile Tarihsel Gelişiminin Safranbolu Evleri Örneğinde İrdelenmesi”. *İstanbul Üniversitesi Orman Fakültesi Dergisi*. C.63, S.1., İstanbul 2013. s.69-91.
- Dik, Güneş. “Kültür Varlığı Sivil Mimarlık Ürünlerinde İşlev Değişiklikleri Sonucu Ortaya Çıkan Sorunlar “Gaziantep Merkezi Örneği”. *Yayımlanmamış yüksek lisans tezi*. Adana: Çukurova Üniversitesi, 2006.
- Eldem, S. Hakkı. *Türk Evi Plan Tipleri*. İstanbul: Pulhan Matbaası, 1954.
- Erbaş, S. Sedef. “Gaziantep Evlerinin İç Mekân Tasarımı”. *Yayımlanmamış yüksek lisans tezi*. Ankara: Atılım Üniversitesi, 2012.
- Erman, Onur ve Kasapbaşı, Esra “Gaziantep Kent Konutunda Mekân Kurgusu Değişiminin 1960-1980 Dönemi Örneklerinde İzlenmesi.” *Art-Sanat*, S.14. İstanbul 2020. s.135–157. <https://doi.org/10.26650/artsanat.2020.14.0006>
- Gaziantep.Kent.Arşivi.a. 12.12.2020. <<http://kentsarsivi.gaziantep.bel.tr/?arama=&detayliArama=&alanSablon=&konu=Gaziantep%20Foto%C4%9Fraf%20ve%20Kartpostal&tur=&gorunum=metinYarim&sno=14#katalog|365>>
- Gaziantep.Kent.Arşivi.b. 12.12.2020. <<http://kentsarsivi.gaziantep.bel.tr/?arama=&detayliArama=&alanSablon=5&konu=Gaziantep%20Foto%C4%9Fraf%20ve%20Kartpostal&tur=Foto%C4%9Fraf&gorunum=metin&sno=1#katalog|911>>
- Göyünç, Nejat. “Gaziantep Tarihi ile İlgili Bazı Notlar”. *Osmanlı Döneminde Gaziantep Sempozyumu*, 22 Ekim 1999. Gaziantep 2000. s. 45-48.
- İmer, Zahide. *Gaziantep Yöresinde Üretilen Kutnu, Alaca ve Meydaniye Kumaşların Bazı Teknolojik Özellikleri*. Ankara: Yücel Ofset, 2001.
- Karşılığ Ünal, Gül. “Antep Evi: Günlük yaşamın özel alanı”. *Dörtüyanı Dağlar Bağlar*, İstanbul: Yapı Kredi Yayınları, 2007. s.177-199.
- Köylüoğlu, Akten. *Kadim Şehir Gaziantep*. İzmir: Neşa Ofset, 2009.
- Kuban, Doğan. *Türk Hayatlı Evi*. İstanbul: Mısırlı Matbaacılık, 1995.
- Kuban, Doğan. *Türk ve İslam Sanatı Üzerine Denemeler*. İstanbul: Arkeoloji ve Sanat, 1982.
- Küçükerman, Önder. *Kendi Mekânının Arayışı İçinde Türk Evi*. İstanbul: Türkiye Turing ve Otomobil Kurumu, 1985.
- Lefebvre, Henri. *Everyday Life in the Modern World*. Translated by Sacha Rabinovitch, NY: Harper&Row Publishers, 1971.
- Öztahtacı, Selahattin. “Kış ve Gaziantep Evleri”. *Gaziantep Kültür Dergisi*, C.1950-1961, Bu makale 6 Nisan 1950 tarihinde Gaziyurt Gazetesi’nde yayımlanmıştır.
- Pekdoğan, Celal. *Gaziantep Ticaret Odası’nın 100 Yılı, 1898–1998*. Gaziantep: Ticaret Odası Kültür Yayınları, 1999.
- Rapoport, Amos. *House Form and Culture*. Prentice-Hall, New Jersey: Englewood Cliffs, 1969.
- _____. *The Mutual Interaction of People and Their Built Environment, A Cross-Cultural Perspective*. Paris: Mouton Publishers, 1976.
- _____. *Human Aspects of Urban Form Towards a Man—Environment Approach to Urban Form and Design*. Oxford: Pergamon Press, 1977.
- _____. “Cross-Cultural Aspects of Environmental Design”. *Environment and Culture*, Edts. I. Altman, A. Rapoport, J. F. Wohlwill. Boston: Springer, 1980. s.7-46

- Sarafian, Kevork. *A Briefer History of Aintab: A concise history of the cultural, religious, educational, political, industrial and commercial life of the Armenians of Aintab*. Boston: Union of the Armenians of Aintab, 1957.
- Soja, Edward. "The Socio-spatial Dialectic". *Annals of the Association of American Geographers*. C.70, S.2, Abingdon 1980. s. 207-225.
- Şıvgın, Hale. *19. Yüzyılda Gaziantep*. Ankara: Gaziantep Büyükşehir Belediyesi Yayınları, 1997.
- Tatlıgil, Feyza. "Gaziantep Kentinin Geleneksel Konut Dokusunun ve Sosyo-Kültürel Yapısındaki Değişimin İncelenmesi". *Yayımlanmamış yüksek lisans tezi*. İstanbul: Yıldız Teknik Üniversitesi, 2005.
- Tuan, Yi-Fu. *Space and Place The Perspective of Experience*. Londra: University of Minnesota Press, 2001.
- Turgut, Hülya. "Normative Values and Their Cultural Roots in The Traditional Turkish House", *Traditional Dwellings and Settlements Review*. C.6, S.2., Oregon 1995. s.65-74.
- Türkiye.Kültür.Portali. "Antep.Kutnu.Kumaşı".18.11.2020. <<https://www.kulturportali.gov.tr/turkiye/gaziantep/nealinir/kutnu-kumasi>>
- Unat, Faik Reşit. *Tarih Atlası*. İstanbul: Kanaat Yayınları, 2016.
- Yazgan Serinkaya, Ebru. "Gaziantep Konut Mutfaklarında Kültür İç Mekân Etkileşimi ve Gelenekselden Moderne Analitik Değerlendirme Işığında Yerleşim Önerileri". *Yayımlanmamış doktora tezi*. İstanbul: Mimar Sinan Güzel Sanatlar Üniversitesi, 2016.
- GÖRSEL KAYNAKÇASI**
Asım Mihçioğlu Kişisel Arşivi.
KUDEB, Gaziantep Kent Arşivi
Hasan Kalyoncu Üniversitesi, Güzel Sanatlar ve Mimarlık Fakültesi Arşivi.
Referans verilmeyen görseller Leyla F. Geyyas Gören arşivindedir.