

Шемонаев В.И., Климова Т.Н., Степанов В.А., Грачев Д.В., Полянская О.Г., Рябикова Т.А., Крюкова А.В..

## Эффективность применения шинирующих протезов в комплексной реабилитации пациентов с патологией пародонта

ГБОУ ВПО «Волгоградский Государственный Медицинский Университет», Волгоград

Shemonaev V.I., Klimova T.N., Stepanov V.A., Grachev D.V., Polyanskaya O.G., Ryabikova T.A., Kryukova A.V.

### The effectiveness of splinting prostheses in the complex rehabilitation of patients with periodontal pathology

#### Резюме

Для оценки эффективности применения шинирующих протезов в комплексном лечении пародонтопатий проводилось обследование и лечение 32 пациентов с диагнозом хронический генерализованный пародонтит средней и тяжелой степени тяжести. Всем пациентам была проведена комплексная стоматологическая реабилитация с использованием бюгельных шинирующих протезов. Стоматологический статус пациентов регистрировался до лечения, через 6 и 12 месяцев после шинирования. Ориентируясь результаты исследования, установлено, что лечение заболеваний пародонта достаточно длительное и состоит из нескольких этапов. Оно может быть эффективным только при условии мультидисциплинарного подхода с участием специалистов терапевтического, хирургического, ортодонтического, ортопедического профилей, а также дополнительно включать в себя физиотерапевтическое лечение.

**Ключевые слова.** Комплексное лечение заболеваний пародонта, шинирующий бюгельный протез, эффективность лечения пациентов с заболеваниями пародонта

#### Summary

To assess the effectiveness of splinting prostheses in treatment parodontopathies conducted the examination and treatment of 32 patients with chronic generalized periodontitis of moderate to severe. All patients underwent comprehensive dental rehabilitation with clasp splinting prostheses. The dental status of patients was recorded before treatment and after 6 and 12 months after splinting. Focusing a study found that the treatment of periodontal disease sufficiently long and consists of several stages. It can be effective only if the multi-disciplinary approach with participation of experts of the therapeutic, surgical, orthodontic, orthopedic, and further include physiotherapy.

**Keywords.** A comprehensive treatment of periodontal splinting clasp prosthesis, the effectiveness of treatment of patients with periodontal disease

#### Введение

В настоящее время заболевания пародонта продолжают оставаться одной из наиболее актуальных медико-социальных проблем. Согласно данным Всемирной организации здравоохранения, функциональные расстройства челюстно-лицевого комплекса, обусловленные деструктивными процессами в тканях пародонта, развиваются в пять раз чаще, чем при осложнениях кариеса [1,5].

Лечение пациентов с патологией пародонта должно быть мультидисциплинарным и проводиться с участием специалистов терапевтического, хирургического, ортодонтического, ортопедического профилей, а также дополнительно включать в себя физиотерапевтическое лечение [4].

Однако, именно ортопедическим методам лечения придается особое значение в комплексной стоматологической реабилитации пациентов с патологией пародонта и предусматривает применение различных съемных и несъемных шинирующих конструкций зубных протезов [2,3]. Лечебный эффект той или иной шины основан на законах биомеханики, знание которых позволяет разумно применять их в соответствии с конкретной клинической картиной.

В основе ортопедического лечения заболеваний пародонта лежит использование резервных сил пародонта, выравнивание функционально-силовых взаимоотношений и их перераспределение между группами зубов и зубными рядами в целом [6]. Для этого необходим тщательный анализ ортопантомограмм (рис.1).



Рис.1. Состояние костной ткани при хроническом генерализованном пародонтите по данным ортопантограммы

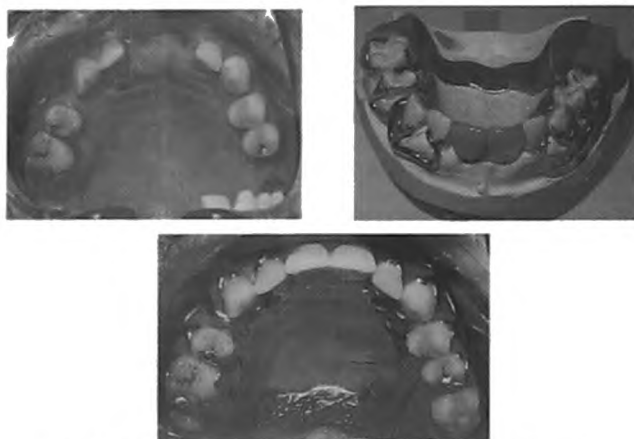


Рис.2. Шинирующий бюгельный протез в полости рта

В настоящее время в специализированной литературе нет единого мнения о сроках и видах постоянной иммобилизации зубов.

**Цель работы** – обосновать эффективность применения шинирующих бюгельных протезов в комплексной стоматологической реабилитации пациентов с заболеваниями пародонта.

### Материалы и методы

Для достижения поставленной цели на базе кафедры ортопедической стоматологии Волгоградского государственного медицинского университета проведено обследование и лечение 32 пациентов с диагнозом хронический генерализованный пародонтит средней и тяжелой степени тяжести.

Клинические признаки патологии пародонта определяли в сроки до лечения, а также через 6 и 12 месяцев после шинирования по следующим параметрам: 1- пародонтальный индекс РМА по Рагга; 2- индекс эффективности гигиены по Green и Vermillion.

Всем пациентам была проведена комплексная стоматологическая реабилитация с использованием бюгельных шинирующих протезов (рис.2).

Кроме того, с целью оценки качества жизни после проведенного лечения всем пациентам предлагалось заполнить соответствующую анкету.

### Результаты и обсуждение

При клинической оценке состояния тканей пародонта на момент обращения у 24 (75,0%) пациентов установлена тяжелая степень тяжести гингивита, у 8 (25,0%) - средняя. Через 6 месяцев после комплексной стоматологической реабилитации отмечена тенденция к снижению показателей активности воспалительных процессов, при этом легкая степень тяжести регистрировалась у 23 (71,8%) обследуемых, средняя - у 9 (28,1%). Спустя 12 месяцев наблюдений регистрируемые показатели имели положительную динамику: легкая степень тяжести определялась у 29 (90,6%) и лишь только у 3 (9,3%) - средняя (рис.2).

Индексная оценка гигиены полости рта показала, что до лечения у 28 (87,5%) пациентов уровень гигиены был неудовлетворительным; у 4 (12,5%) – удовлетворительным. Однако, через 6 месяцев после лечения анализируемые показатели улучшились, при этом у 25 (78,1%) наблюдаемых регистрировался хороший и у 7 (21,8%) человек удовлетворительный уровень гигиены полости рта. Через 12 месяцев хорошие показатели регистрировались у 23 (71,8%) человек, отличные – у 2 (6,25%) и удовлетворительные - у 7 (21,8%) пациентов (рис.3).

Для оценки качества жизни пациентов, пользующихся шинирующими бюгельными протезами была составлена специализированная анкета. По данным опро-

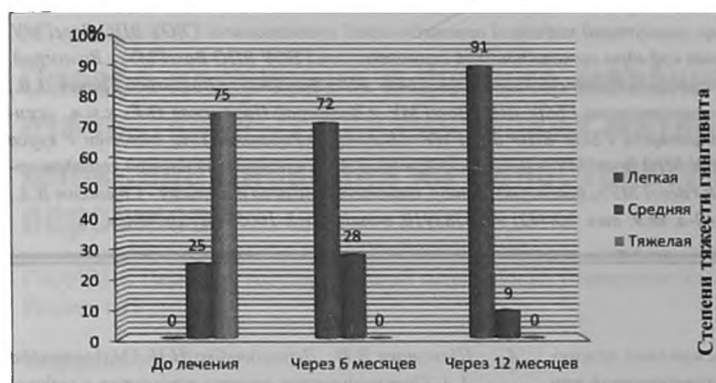


Рис.3. Оценка индекса RMA по Ragna на этапах лечения

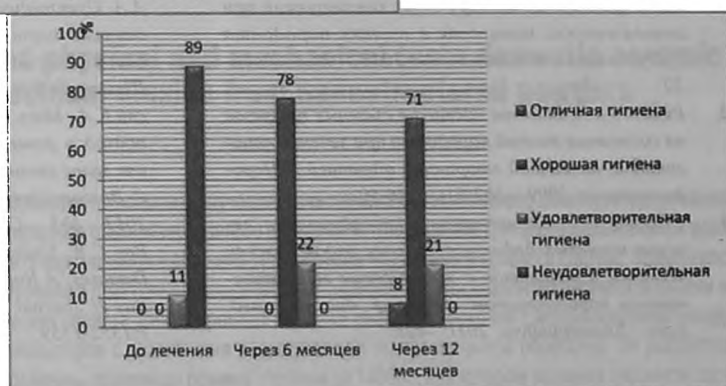


Рис.4. Индексная оценка гигиены полости рта по Green и Vermillion

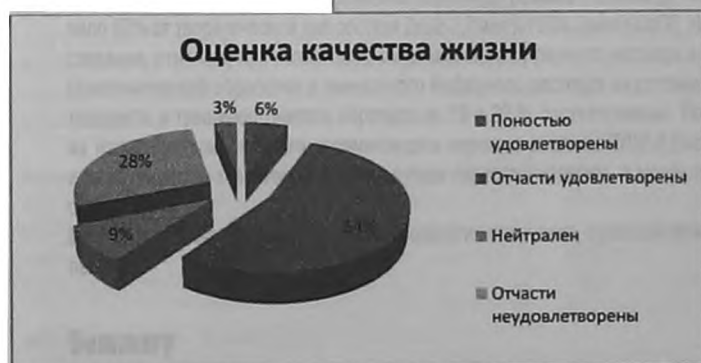


Рис.5. Оценка качества жизни после проведенного комплексного лечения по данным анкетирования

са выявлено, что полностью удовлетворены качеством жизни 2 (6,25%) пациента, отчасти удовлетворены - 17 (53,1%), имеют нейтральное мнение 3 (9,3%), отчасти неудовлетворены 9 (28,1%) и крайне неудовлетворен 1 (3,1%) (рис.5).

### Заключение

На основании проведенных исследований установлено, что залогом эффективного лечения пациентов с заболеваниями пародонта является комплексная стоматологическая реабилитация, в которой особое место придается ортопедическому компоненту. Применение шинирующих конструкций зубных протезов способствует более благоприятному распределению жевательной нагрузки между опорными зубами и слизистой оболочкой протезного ложа. Кроме того,

вследствие своей жесткости шина ограничивает подвижность зубов, которые могут совершать движения лишь вместе с шиной - протезом и в одном направлении с ней. Комплексный подход в лечении пациентов с заболеваниями пародонта способствует улучшению качества и повышению эффективности проводимого лечения.

Практическое использование современных технологий, методов, средств диагностики и лечения, информированность врачей и пациентов должны ликвидировать существующее противоречие между имеющимися возможностями и неадекватной монотерапией заболеваний пародонта, их поздней выявляемостью, низкой мотивацией населения к терапии, отсутствием эффективной системы профилактики. ■

**Шемонаев В.И.**, д.м.н., профессор, заведующий кафедрой ортопедической стоматологии ГБОУ ВПО ВолгГМУ, г.Волгоград. **Климова Т.Н.**, к.м.н., доцент кафедры ортопедической стоматологии ГБОУ ВПО ВолгГМУ, г.Волгоград. **Степанов В.А.**, ассистент кафедры ортопедической стоматологии ГБОУ ВПО ВолгГМУ, г.Волгоград. **Грачев Д.В.**, ассистент кафедры ортопедической стоматологии ГБОУ ВПО ВолгГМУ, г.Волгоград. **Полянская О.Г.**, к.м.н., ассистент кафедры ортопедической стоматологии ГБОУ ВПО ВолгГМУ, г.Волгоград. **Рябикова Т.А.**, студент V курса стоматологического факультета ГБОУ ВПО ВолгГМУ, г.Волгоград. **Крюкова А.В.**, клинический интерн кафедры ортопедической стоматологии ГБОУ ВПО ВолгГМУ, г.Волгоград. Автор, ответственный за переписку - Степанов В.А., 400009, г.Волгоград, ул. М Еременко, д.142-а, кв.9; тел. 8(8442) 9026583910, e-mail: Arch-100590@rambler.ru

## Литература:

1. Жолудев С.Е., Делец А.В. Обоснование применения различных шинирующих конструкций при атрофических процессах в тканях пародонта // Проблемы стоматологии. 2013. - № 4. С. 16-22
2. Ремизов А.А. Влияние частично съемных протезов на состояние тканей пародонта при лечении пациентов с частичной вторичной адентией // Пародонтология. 2009. - №2(51). С.46-50
3. Тарико О.С. Обоснование ортопедического лечения концевых дефектов зубных рядов нижней челюсти у пациентов с хроническим генерализованным пародонтитом: Автореф. дис. кан. мед. наук. – Екатеринбург, 2011. –42с.
4. Шемонаев В.И., Дервянченко Н.Н., Малолеткова А.А. Ортопедическое лечение пациентов с заболеваниями пародонта. Учебно-методическое пособие. Волгоград 2009. с.163
5. Шемонаев В.И., Климова Т.Н., Тимачева Т.Б., Саргсян К.А., Мась Е.С., Малышевская Д.В. Системный подход в решении пародонтологических проблем как залог стоматологического здоровья населения // Волгоградский научно-медицинский журнал. – 2013. - №3. – С.52-55
6. Ray C.W. Understanding and Managing Periodontal Diseases: A Notable Past, a Promising Future / C.W. Ray // Journal of Periodontology. 2008.- 10 Jul. - P.1552-1559.