



GLOBAL JOURNAL OF HUMAN-SOCIAL SCIENCE: E
ECONOMICS

Volume 14 Issue 2 Version 1.0 Year 2014

Type: Double Blind Peer Reviewed International Research Journal

Publisher: Global Journals Inc. (USA)

Online ISSN: 2249-460X & Print ISSN: 0975-587X

Modelo Economico Potsconflicto Colombiano: Crecimiento Pero Con Distribucion Del Ingreso

By Luis Nelson Beltrán Mora

Universidad de La Salle, Colombia

Resumen- El artículo muestra cómo ha sido el desarrollo económico colombiano desde el modelo de sustitución de importaciones en la década de los cincuenta, contrarrestándolo con el de apertura económica de la década de los noventa. Si bien en el último periodo el crecimiento económico ha logrado disminuir la pobreza; las políticas de mercado han empeorado la distribución del ingreso; sin duda la variable que hay que atacar para que el proceso de paz no solo tenga éxito, sino más importante asegurar un modelo económico que siga generando bienestar y que asegure el objetivo de la concordia de los colombianos.

Palabras Clave: *distribución del ingreso, crecimiento económico, bienestar, pro-pobre, efecto goteo.*

GJHSS-E Classification : *JEL Code: JEL 011, 020, 023, 041, 047*



Strictly as per the compliance and regulations of:



© 2014. Luis Nelson Beltrán Mora. This is a research/review paper, distributed under the terms of the Creative Commons Attribution-Noncommercial 3.0 Unported License <http://creativecommons.org/licenses/by-nc/3.0/>, permitting all non-commercial use, distribution, and reproduction in any medium, provided the original work is properly cited.

Modelo Económico Postconflicto Colombiano: Crecimiento Pero Con Distribución Del Ingreso

Luis Nelson Beltrán Mora

Resumen- El artículo muestra cómo ha sido el desarrollo económico colombiano desde el modelo de sustitución de importaciones en la década de los cincuenta, contrarrestándolo con el de apertura económica de la década de los noventa. Si bien en el último periodo el crecimiento económico ha logrado disminuir la pobreza; las políticas de mercado han empeorado la distribución del ingreso; sin duda la variable que hay que atacar para que el proceso de paz no solo tenga éxito, sino más importante asegurar un modelo económico que siga generando bienestar y que asegure el objetivo de la concordia de los colombianos.

Summary- The article shows how it has been the economic Colombian development from the model of substitution of imports in the decade of the fifties, offsetting it with that of economic opening of the decade of the nineties. Though in the last period the economic growth has managed to diminish the poverty; the policies of market have worsened the distribution of the revenue; undoubtedly the variable that it is necessary to attack in order that the process of peace not only is successful, but more important assure an economic model than continue generating well-being and that assures the aim of the concord of the Colombians.

Palabras Clave: *distribución del ingreso, crecimiento económico, bienestar, pro-pobre, efecto goteo.*

I. INTRODUCCIÓN

En los últimos 22 años, la economía colombiana logró una senda de crecimiento del PIB de 3.8% anual; el mismo contribuyó a disminuir la pobreza, si se tiene en cuenta que la población con ingresos por debajo de la media desciende de 54% en 1990 a 45% en 2012; sin embargo el incremento del PIB se ha acompañado de una mala distribución del ingreso que atenta en el mediano plazo incluso contra el propio crecimiento, y que en política de convivencia pacífica no hace sustentable el modelo de desarrollo vigente; el coeficiente¹ de GINI pasa de 47% en 1989 a 55.5% en 2012, siendo uno de los más altos en América Latina.

En efecto, la economía colombiana y especialmente el modelo de apertura que se implementó en los años noventa, si bien mejoró el ritmo de crecimiento económico por el aumento de la

Author: Ph.D in Economic Integration and Development, Faculty of Economics and Social Sciences of the University of La Salle teacher. e-mail: lnbeltran@gmail.com

¹Luis Nelson Beltrán Mora es Ph.D en integración y desarrollo y profesor asociado a la Facultad de Ciencias económicas de la Universidad de La Salle. El artículo hace parte del proyecto de investigación de planeación y desarrollo regional que se viene realizando con el grupo de economía y desarrollo humano del Programa de Economía.

productividad y competitividad de los factores; dentro del fundamento del libre mercado e iniciativa privada local y extranjera, provocó una mala distribución de la renta que no solo favoreció al capital, sino que deterioró la participación del factor trabajo y los salarios en el PIB; esta situación contribuyó a aumentar el desempleo y a disminuir la demanda agregada, dos variables incidentales para entender el desarrollo de la economía colombiana.

La tesis en torno a que el crecimiento ayuda a disminuir la pobreza sigue siendo válida en la economía colombiana, pero si a la misma se le suma políticas públicas de redistribución del ingreso como el gasto social y una política de impuestos a la clase pudiente beneficiada de las ganancias, el modelo aperturista será integral para el desarrollo económico y la convivencia pacífica. Esta ponencia se desarrolla en cinco grandes ítem; en el primero, esta breve introducción que presenta la investigación; en el segundo ítem se muestra a manera de contexto, las cifras sobre crecimiento, pobreza y distribución del ingreso en la economía colombiana después del proceso de apertura; se concluye que la economía colombiana no solo logró en los últimos 22 años sendas de crecimiento superiores a las obtenidas en el modelo sustitutivo; sino que especialmente en los últimos 10 años el per cápita crece 3.5% anual; el crecimiento mejoró los índices de pobreza pero se acota sin embargo que empeoró la distribución del ingreso haciendo de Colombia uno de las peores naciones en América Latina en concentración del ingreso; los salarios descendieron como participación del producto, en tanto que las rentas de capital, especialmente las externas, ganaron en la distribución del ingreso; en el ítem 3 se repasa la teoría económica existente entre crecimiento, pobreza y distribución del ingreso, para señalar que la fórmula para abatir la pobreza sigue siendo en el largo plazo el crecimiento económico y una política sólida de redistribución del ingreso; no basta solo concentrar el gasto social en educación y salud para aumentar la productividad del capital humano; es necesario, aumentar los impuestos de renta para la clase pudiente y disminuir los impuestos al consumo para reactivar el mercado interno y la participación de los salarios en el PIB.

En el ítem 4 se presentan los resultados del modelo desarrollo económico en Colombia implementado en los últimos 50 años; para señalar que

el de sustitución de importaciones con alta participación del Estado en la economía, no solo sentó las bases de desarrollo industrial, sino que la pobreza pudo haber disminuido por el gasto público que contribuyó a mantener sendas de empleo y una participación alta del salario en el PIB que, incentivaron el propio crecimiento de actividades de mayor valor agregado como las industriales; en este modelo la pobreza aumentó porque el modelo sustitutivo y la política fiscal no consolidaron el gasto social especialmente el de educación como motor de crecimiento endógeno; sin embargo, la introducción de los impuestos de renta mejoraron la distribución del ingreso.

En el modelo de apertura comercial, si bien los incentivos al sector privado aumentaron las ganancias y en general el ritmo de crecimiento del PIB, la disminución de los salarios en el PIB como la salida de ganancias al exterior provocaron caídas en el consumo de los hogares y la demanda agregada en general, está situación le restó crecimiento al producto.

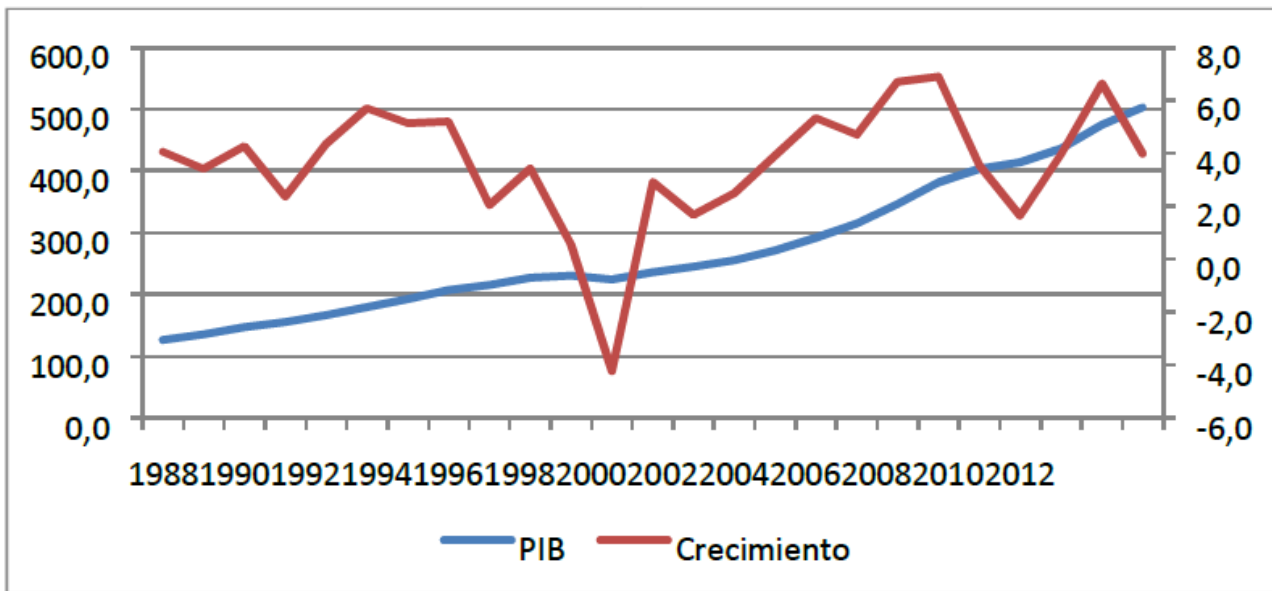
Los impuestos al consumo no solo contribuyeron a la disminución de la demanda, sino que también perjudicaron la renta de los más pobres. En los últimos diez años la distribución del ingreso favorece a los capitalistas y las ganancias, en especial del sector externo que ha obtenido prebendas a la inversión extranjera.

En el ítem 5 a manera de conclusiones y de proyecciones de política económica para la paz, se estudia la incidencia de la violencia armada en el crecimiento y en general a la distribución del ingreso; acotando que en Colombia en la década de los noventa los costos del conflicto le restaron crecimiento

económico a la nación; pese a que en los años dos mil los costos de la guerra se pudieron reducir, se colige que el gasto militar restó espacio al gasto social y que hoy todavía la violencia armada genera entre otros incertidumbre inversionista; el arreglo político que debe ser la paz, podría liberar recursos para acometer gasto social en capital humano y restar cargas tributarias al consumo de los hogares colombianos en procura de un mejor bienestar y distribución del ingreso; la Universidad de La Salle es partidaria de seguir trabajando un modelo de desarrollo humano integral y sustentable para una paz duradera.

II. LAS CIFRAS DEL DESARROLLO ECONOMICO COLOMBIANO

Colombia logró un importante crecimiento económico después del proceso de apertura; el PIB a nivel de paridad y poder adquisitivo logró cuadruplicarse al pasar de US \$120.000 millones en 1990 a US \$500.000 en 2012; la tasa de crecimiento del producto no solo alcanzó una media de 3.8% anual, superior en más de 2.7 puntos porcentuales al registro de la década pérdida de los ochenta, sino que más importante el país pudo superar las crisis financieras internacionales de 1999 donde el PIB cae en 4.2%, y la de 2008 donde apenas crece 0.6%, respectivamente. En general desde el proceso de apertura la media de crecimiento del producto ha sido positiva, superando en más de 0.5 puntos porcentuales el promedio de crecimiento de las décadas de los sesenta, setenta y ochenta.

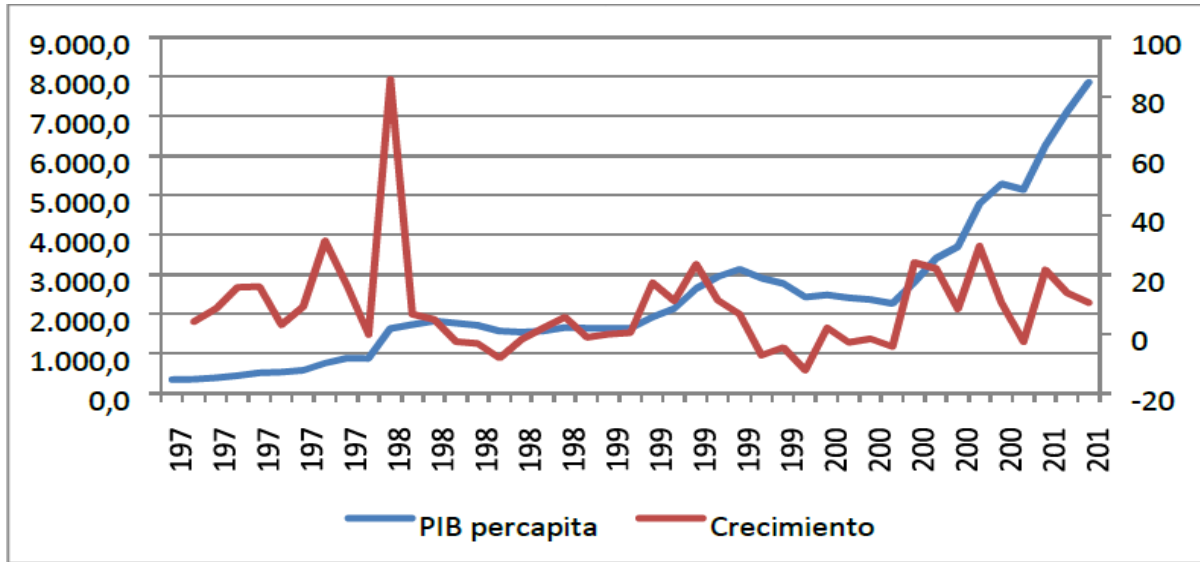


Fuente: autor con base a DNP y CEI Argentina

Gráfico No. 1 : PIB a precios de paridad y crecimiento anual 1988-2010

El crecimiento superó con creces la tasa de crecimiento poblacional de 1.2% anual en ese mismo período, y en este sentido debió contribuir al desarrollo social, si se tiene en cuenta que el PIB per cápita pasó en el mismo periodo de US \$1.200 a US \$7.800, respectivamente; con una tasa de crecimiento anual de

2.0% y de 3.5% entre 2002-2012. Sólo en la última década Colombia logró triplicar el PIB per cápita, y como si fuera poco entre 2007 y 2012 pasó de ser una economía de ingresos medios bajos a una economía de ingresos medios altos (DNP, 2013).



Fuente: autor con base a DANE y DNP

Gráfico No. 2 : Ingreso per cápita (dólares corrientes; tasas de crecimiento)

Si se compara el crecimiento económico de Colombia con otros países en el mundo, se colige que en los últimos 22 años el país superó en crecimiento a países como los Estados Unidos, Alemania y México; y que estuvo en los niveles de los países asiáticos que lograron aumentos entre 3 y 5 veces de su producción

en ese período. Si bien el crecimiento del PIB es importante, hay que decir que todavía Colombia está lejos de los aumentos milagrosos como los registrados por China, Chile y Perú que, en el mismo período de tiempo registraron aumentos de la producción de 13,6, 4,9 y 4,6 veces, respectivamente.

Cuadro No. 1 : Crecimientos del PIB por países 1990-2012

	1990	2012	Var 90-12
Argentina	182,2	644,3	3,5
Brasil	786,2	2.355,6	3,0
Chile	65,8	320,5	4,9
Venezuela	136,8	401,9	2,9
México	612,4	1.758,9	2,9
Colombia	146,9	502,9	3,4
Perú	70,5	326,7	4,6
Hong Kong	95,5	369,4	3,9
Indonesia	276,8	1.216,3	4,4
Malasia	87,7	498,5	5,7
Singapur	54,5	326,5	6,0
China	910,3	12.405,3	13,6
Estados Unidos	5.800,5	15.684,8	2,7
Alemania	1.446,8	3.197,1	2,2

Fuente: Autor con base a CEI Argentina

El crecimiento económico se dio en actividades de bienes no transables como la construcción, los servicios financieros y gastos del gobierno. Estas actividades representaron cerca del 70% de la actividad económica en 2012; la actividad agrícola redujo su participación en el PIB de 11% en 1990 a 6% en 2012. El sector industrial pasa de una participación de 17% en 1990 a 12% en 2012; en general las actividades

transables caen en su participación en el PIB de 35% a 29% en el periodo analizado; el sector dinámico en los últimos años ha sido el minero donde se proyecta una bonanza de cantidades y de precios en las actividades de petróleo, carbón y piedras preciosas, entre otros; la participación del sector minero aumentó de 7% a 11.9% entre 1990 y 2012.²

Cuadro No. 2: PIB participación por actividades 1990-2012

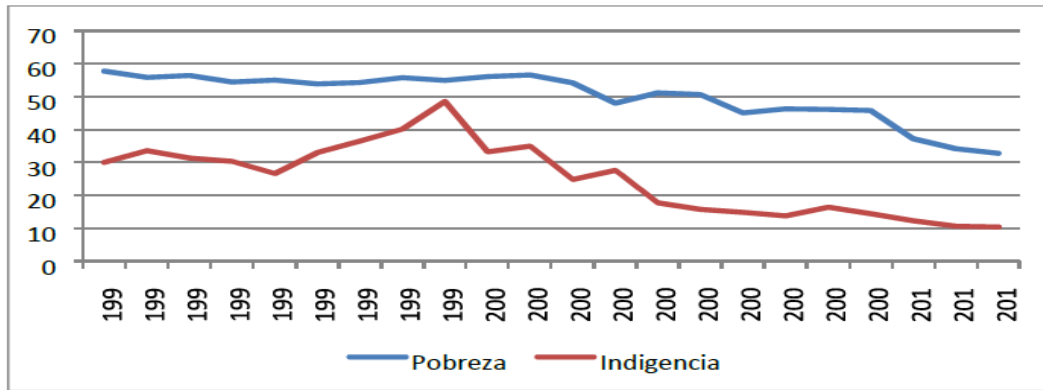
	1990	1995	2000	2005	2010	2012
Agricultura	11,0	9,0	8,3	7,7	6,5	6,0
Explotación de minas	7,0	3,7	5,9	6,3	8,4	11,3
Manufactura	17,2	14,0	13,9	14,1	12,8	11,9
PIB TRANSABLE	35,2	26,7	28,1	28,1	27,7	29,2
Construcción	4,3	8,6	4,2	5,6	7,2	7,7
Finanzas	20,3	24,4	20,3	18,8	19,3	18,7
Transporte	5,6	6,3	6,3	6,8	6,4	5,8
Comercio	15,5	14,7	12,9	11,9	11,6	11,3
Gastos del gobierno	11,2	13,1	17,4	15,9	15,8	15,3
PIB NO TRANSABLE	64,8	73,3	71,9	71,9	72,3	70,8
PIB total	100,0	100,0	100,0	100,0	100,0	100,0

Fuente: Autor con base a DANE Colombia

a) Mejoran los indicadores de Pobreza

Entre 1990 y 2012 el crecimiento económico colombiano mejoró en líneas generales los indicadores de pobreza en Colombia, sin embargo por las metas del milenio todavía se está distante de lograr los objetivos mínimos en cada indicador, sobre todo si se compara por regiones del país, donde las rurales podrían estar lejos de las conquistas de derrotar la pobreza. Según el indicador de ingresos para

alcanzar la canasta básica o de artículos esenciales para la vida como son los alimentos, el vestido, vivienda, servicios y otros; en 1990, el 53% de los hogares no abastecía la canasta básica; indicador que baja hasta 45% en 2012; en el ámbito rural este indicador fue de 65% en 1990 y 60% en 2012. Según datos de la CEPAL el indicador de indigencia pasa de 28.5% en 1994 a 10.7% en 2012.



Fuente: Autor con base a DANE, CEPAL y otros

Gráfico No. 3: Pobreza en Colombia 1990-2012

Cuando se le compara a Colombia en indicadores de pobreza con los países de América Latina se puede afirmar que el país supera en pobreza a la región en general y junto a Nicaragua, Bolivia, Honduras, Guatemala, Salvador y Paraguay es uno de los países con el mayor índice de la pobreza nacional y rural en la región.

² El crecimiento económico por sectores de la demanda agregada interna estuvo representado entre consumo e inversión, todavía el sector externo visto por las exportaciones tiene una participación baja en el PIB; 13% en 2012; 1 punto porcentuales superior al registro de 1990.

Cuadro No. 3 : Pobreza en América Latina 2012

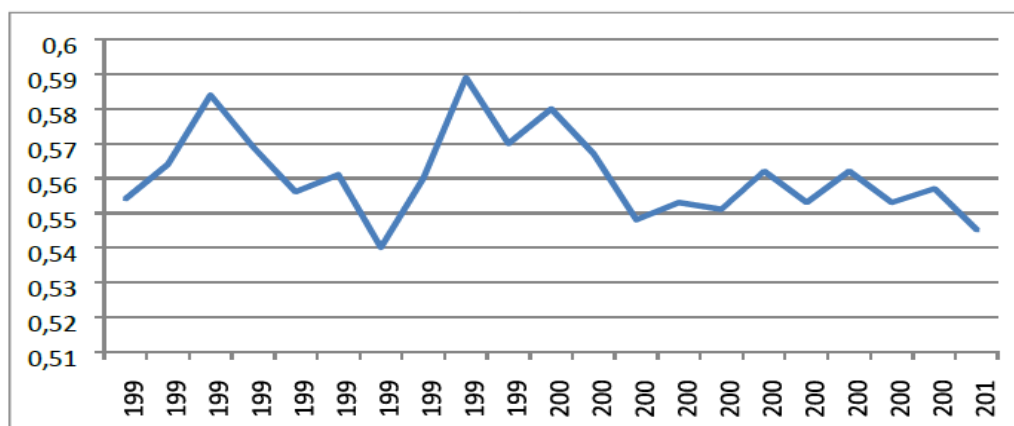
	Nacional	Urbana	Rural
Total América Latina	29,4	24,5	49,8
Colombia	34,2	30,5	46,2
Chile	11	11,3	8,7
Brasil	20,9	18,2	36,1
Bolivia	42,2	32,6	61,5
Argentina	6,2	5,7	6,4
Costa Rica	18,8	18,3	19,6
Ecuador	35,4	32,4	41,4
Salvador	46,6	41,1	55,8
Guatemala	54,8	42	66,5
Honduras	67,4	56,3	76,5
México	36,3	32,3	42,9
Nicaragua	58,3	52,9	65,4
Panamá	25,3	15,5	43,6
Paraguay	49,6	42,9	59,3
Perú	27,8	185	56,1
Uruguay	6,5	6,7	4,1
Venezuela	29,5		

Fuente: Autor con base a CEI

b) *Empeora la distribución del ingreso*

No obstante que el crecimiento económico y los indicadores de pobreza han mejorado; estas conquistas se han acompañado de una mala distribución del ingreso; la riqueza no solo se ha concentrado en los estratos más ricos de la población, sino como se comentará más adelante, el mismo beneficia al capital (DANE, 2012). Es claro que el indicador GINI se deterioró con las crisis económica de

1999 y se recuperó en la época de auge del PIB entre 2000-2012, sin embargo su tendencia general para el periodo de 1990-2012 indica un promedio de 56% en los últimos 22 años; 0.9 puntos porcentuales superior al promedio de los años ochenta. En términos muy escuetos en 2010 el 20% de la población más rica concentró el 56% del ingreso; es decir que el otro 80% de la población luchaba por el 44% del ingreso.



Fuente: Autor con base a DANE, CEPAL

Grafico No. 4 : Coeficiente de GINI 1990-2012

Finalmente cuando se mira por deciles de la población se puede constatar que, el ingreso se concentró en los estratos más ricos de la población. Con información de la CEPAL para el período 1991 y 2011 se tiene que el 10 de la población más rica concentró en 2010 el 41.2% del total de ingresos de la

economía, en tanto que el 10% más pobre solo accedió al 0.8% del total de ingresos; estos resultados en comparación con 1991 indican que los más pobres redujeron en 0.4 puntos porcentuales su participación en el ingreso; en tanto que los más ricos aumentaron su participación en 2.2 puntos porcentuales.

Cuadro No. 4: Distribución del ingreso: deciles de la población colombiana 1990-2012

	D.1	D.2	D.3	D.4	D.5	D.6	D.7	D.8	D.9	D.10
1991	1,20	2,90	4,50	5,50	6,30	7,20	8,70	10,40	14,30	39,00
2002	0,80	1,90	3,10	4,40	6,10	7,20	8,40	10,40	14,60	39,80
2010	0,80	2,00	3,30	4,60	6,10	7,40	8,60	10,70	15,30	41,20

Fuente: autor con base a CEPAL

III. TEORIA DEL CRECIMIENTO ECONOMICO Y LA POBREZA

La teoría neoclásica desde finales de los años veinte ha insistido que las economías de mercado pueden lograr sendas de crecimiento sostenido de la riqueza o del PIB, si: utilizan los recursos productivos; si ellos se combinan perfectamente; y si se aumenta la productividad de los mismos; en economías de competencia perfecta, con rendimientos decrecientes, el cambio tecnológico surge como el elemento capaz de mantener sendas de crecimiento constante; Romer 1991 y Lucas 2005; insisten en la utilización de los modelos de crecimiento endógeno por la vía de gastos en educación y salud como motores del desarrollo. Sobre advertir que en las condiciones de competencia perfecta, estos modelos no solo ayudan con el crecimiento del PIB sino que fundamentalmente facilitan el desarrollo social³.

El enfoque de crecimiento por la vía de oferta ha insistido también en el comercio internacional porque considera que el mismo produce aumentos adicionales del producto; de un lado, las exportaciones son generadoras de empleo local, y del otro lado, las importaciones proporcionan la transferencia de la tecnología para el aumento de la productividad; amén que las inversiones extranjeras directas no solo aumentan el empleo, sino que en la práctica son las empresas multinacionales las que más generan cambio tecnológico. Finalmente, el modelo neoclásico reclama de un manejo serio de la política económica, no solo para la realización del equilibrio, sino fundamentalmente para la estabilidad de los mercados; en este sentido se aboga por políticas fiscales y monetarias y cambiarias para reducir la inflación, las tasas de interés y mantener el tipo de cambio.

Otros modelos como los keynesianos y post-keynesianos coligen que la mejor alternativa para el crecimiento y desarrollo económico es la intervención del Estado y la inversión productiva (Keynes, 1936), en el mismo la demanda, el consumo, la inversión y el gasto público, tienen efectos multiplicadores en la producción, al generar incentivo o crowding IN sobre la propia inversión privada. Las políticas keynesianas para aumentar el crecimiento van desde el gasto de consumo público, hasta inversiones productivas como puede ser la construcción de grandes megaproyectos públicos con aumento de la deuda pública que termina siendo ganancia incluso para los beneficios del capital, si se tiene en cuenta que quien financia al Estado es el mismo sector privado.

El enfoque de crecimiento en este modelo es claramente la demanda agregada; las variables incidentales para el crecimiento son el consumo de los hogares, la inversión local, y el gasto del gobierno; este último porque puede aligerar tanto el consumo, como la propia inversión privada. Los keynesianos al aceptar que las economías tienen ciclos de expansión y depresión, defienden la política fiscal para estabilizar la tendencia de crecimiento de la demanda; en épocas de baja demanda y desempleo; el déficit fiscal es el instrumento para llevar a la economía a crecimientos en el corto plazo; el superávit fiscal en cambio es la alternativa para luchar contra el fenómeno de la inflación propio de la épocas de expansión⁴.

Los modelos keynesianos están elaborados para economías cerradas, por tal motivo sus políticas tienden a la protección y el incentivo a la industria local, actividad que no solo es la que mayormente ocupa mano de obra, sino también una de las que más valor agregado genera al PIB. Los propios cepalinos han indicado que hay muchas contradicciones en el

³ En el modelo neoclásico, el crecimiento del PIB es función de las variables de oferta; actualmente se impone el denominado modelo de Investigación, Desarrollo e Innovación I&D&I, donde las inversiones en capital humano y tecnología generan aumentos de la producción por la vía de la productividad de los recursos.

⁴ Los keynesianos abogan por los impuestos directos como la estrategia para combatir la distribución de la renta; consideran que los impuestos indirectos como el consumo contraen la demanda agregada, toda vez que esta variable es la base del desarrollo del mercado local.

comercio internacional; el libre comercio no solo es desventajoso para las economías pequeñas por reducir los términos de intercambios, sino que fundamentalmente la especialización en la producción, reproduce el modelo Centro Periferia; esto es que habrán economías especializadas en la producción de los bienes manufactureros de mayor progreso tecnológico, economías desarrolladas; sino que fundamentalmente las menos desarrolladas en economía libre se volverán vecindades agrícolas y mineras, sin mayor valor agregado en el comercio exterior; las importaciones no solo desplazarán producción, sino que aumentan los niveles de desempleo local.

a) *Efecto goteo*

El pensamiento económico ha defendido al crecimiento económico como la variable suficiente para reducir la pobreza, el modelo utilizado es el del “efecto goteo” (trickle down); en el sentido que se espera que el crecimiento produzca un derrame vertical de ingresos de la población rica hacia la población en condiciones de pobreza. Es decir, los beneficios del crecimiento económico se van en un primer momento hacia los ricos, después cuando estos comienzan a gastar sus ganancias en el mercado local, los beneficios se dirigen hacia la población pobre. En conclusión, los pobres se benefician del crecimiento indirectamente a través de un flujo vertical de ingresos procedente de los ricos; la mala distribución del ingreso o desigualdad en este modelo se presenta sólo como la mera asimetría entre los propietarios de los factores de la producción, pero en sí misma no tenía porque afectar ni al crecimiento económico ni a la reducción de la pobreza; Kuznets⁵ (1955) uno de los primeros teóricos del efecto goteo afirmaba que, la desigualdad del ingreso era algo natural en las primeras fases del crecimiento; pero que en el largo plazo, la misma tendería a desaparecer; kuznets, afirmaba incluso que la desigualdad de la distribución del ingreso aumenta en las primeras etapas del crecimiento económico, luego se estabiliza y finalmente se disminuye en las últimas etapas del crecimiento en la denominada curva en forma de “U” de los coeficientes coeficiente de Gini, y crecientes niveles de ingreso per cápita.

En la transición de una sociedad preindustrial a una industrial la desigualdad desciende más rápido. Kuznets acotaba que el crecimiento económico trae aparejada la redistribución gradual de la actividad económica: de actividades caracterizadas por un nivel relativamente bajo de desigualdad, se pasará a actividades modernas caracterizadas por un nivel de desigualdad relativamente alto.

⁵ Simón Kuznets (1955) es el primer autor que plantea el estudio de la distribución del ingreso en el largo plazo, al contestar la pregunta sobre la relación entre el crecimiento económico y la distribución del ingreso.

b) *Crecimiento pro pobre*

Otra corriente de pensamiento sobre la relación crecimiento, pobreza y distribución es la denominada crecimiento pro-pobre; en la cual autores como Bragwati 1988 afirmaba que la pobreza no disminuye exclusivamente por el efecto indirecto del crecimiento económico, en ella inciden también el canal directo que es la utilización de políticas distributivas de la generación del ingreso. Dollar y Kraay (2000) investigan cuál es la relación entre el incremento del ingreso de los pobres y el crecimiento general de la economía, y concluyen que es diferente según los niveles de desarrollo, durante las crisis y/o entre distintos periodos de tiempo; demuestra que el crecimiento, sin importar la naturaleza de este, beneficia de la misma manera a los sectores pobres como a los no pobres es decir a los ricos; por lo cual en el largo plazo no hay distribución del ingreso; coligen estos autores incluso que el gobierno no tiene la necesidad de implementar políticas de crecimiento a favor de los pobres, y por lo tanto, señalan que las afirmaciones de los teóricos del efecto goteo no son tan concluyentes. Foster y Székely (2001:6) demuestran por medio de un método alternativo, que si bien existe una relación positiva entre crecimiento y el nivel de ingreso de los pobres, esta relación arroja un valor menor a uno, con lo cual el incremento en el ingreso de los pobres es menos que proporcional al incremento del crecimiento general, con lo cual la población pobre se ve menos beneficiada por el crecimiento de la economía, debido a que la distribución del ingreso se modifica en repercusión de los pobres. Autores como Lusting 2002 y Ravallion 2004 afirman incluso que las políticas a favor del crecimiento económico en presencia de un alto nivel de desigualdad aumentan la pobreza en el mediano y largo plazo.

La teoría del crecimiento pro-pobre propone que, para vencer la pobreza no solo se necesitan medidas que incentiven el crecimiento económico, sino que al mismo tiempo debe existir políticas que favorezcan la distribución del ingreso a favor de los más pobres; la hipótesis del modelo del crecimiento pro-pobre indica que los pobres deben recibir mayores beneficios que los no pobres en las políticas de crecimiento. La política propobre ha sido impulsada por el PNUD en los objetivos del desarrollo del milenio; donde no solo se propone erradicar la pobreza a través de mejorar la calidad de vida de los más pobres con salud, educación, sino de la creación de cadenas productivas sociales donde se involucren los sectores de más bajos ingresos al modelo de producción de mercado; estas deben ir acompañadas de políticas de responsabilidad social y gasto público en bienes meritorios públicos.

SEN (2010) considera que las políticas encaminadas solo al crecimiento económico, como las medidas para aumentar la productividad y

competitividad de los factores, en presencia de alta desigualdad no solo son lesivas para los ingresos de los más pobres, sino que terminan por reducir los consumos en general de la economía y con esto se convierten en desincentivos al propio crecimiento. En efecto, generalmente los ajustes económicos que se realizan para crecer en los modelos neoliberales, sacrifican los empleos y las remuneraciones de los trabajadores; bajar los costos fijos de las empresas en épocas de represión, disminuye entonces los salarios y producen desempleo, contradiciendo la propia teoría económica neoclásica en torno a que el uso de los factores productivos es el principal instrumento para elevar el producción y las propias ganancias. También ajustes estructurales para generar equilibrio fiscal y monetario para reducir la inflación y aumentar la confianza inversionista, implican reducir la renta disponible de todos los estratos de la población en especial de los más pobres; la renta disponible baja por los impuestos directos e indirectos, bajará más cuando los impuestos son indirectos al consumo porque perjudica el ingreso y el gasto de los hogares; considera Foxley que las medidas que utilizan los modelos neoliberales como los recortes de gasto público social hacen que los estratos más vulnerables aumenten los cinturones de miseria y que, finalmente sea el propio crecimiento el que se altere por caídas de la demanda.

Finalmente a manera de reflexión es necesario que la lucha contra la pobreza se dé a través de políticas de crecimiento económico que incentiven el mercado local pero que fundamentalmente favorezcan la distribución del ingreso.

IV. DESARROLLO A LA COLOMBIANA

Las ideas sobre el crecimiento económico han calado en Colombia; en efecto en los años treinta y después de la crisis de 1929 que, demostró que los modelos neoclásicos no eran capaces de recobrar la senda de crecimiento en el corto plazo, se adoptaron modelos de crecimiento keynesiano; López Pumarejo 1934-1938 sin conocer a Keynes practicó la política de la teoría general de la ocupación el interés y el dinero. La reforma constitucional de 1936 fue de corte intervencionista con claros visos activistas; el Estado y la política fiscal tuvieron un papel preponderante en el desarrollo económico colombiano entre 1930 y 1989; luego el pensamiento neoliberal y los postulados del mercado que calaron también en los economistas y políticos colombianos; incluso llevando los grandes preceptos a la constitución política de 1991 cambiaron la óptica y visión del modelo de desarrollo; en esta oportunidad no solo se defienden las tesis de la oferta, la productividad y competitividad, sino que se propende por favorecer la iniciativa privada y relegar al Estado a funciones netamente de estabilidad económica y distributivas del ingreso.

a) *Modelo de sustitución de importaciones y distribución del ingreso*

Las ideas de un modelo keynesiano de incentivo del mercado local al igual en que la mayoría de países de América Latina, se aplicaron entre 1930 y 1989 en Colombia; en los años cuarenta cuando los empresarios accedieron al poder, a expensas del Estado y de la creación de las principales empresas públicas con beneficios sociales y de fomento a la actividad productiva, lograron que las actividades industriales crecieran; de igual manera en los años 50 en el primer plan de desarrollo denominado Bases de un Programa de Fomento para Colombia, se aceleró la inversión pública para el crecimiento de la economía; en los años sesenta con las ideas cepalinas de Raúl Prebisch se implementó el Plan de Decenal donde el Estado era el principal actor para el desarrollo y crecimiento económico; en este periodo y hasta los años ochenta se puede hablar en Colombia de un modelo endógeno de corte keynesiano que promovía el crecimiento económico y la industria nacional por la vía de la intervención del Estado que, con recursos públicos y altos aranceles incentivaba y protegía la industria nacional.

Sin duda que este modelo tuvo resultados positivos en el crecimiento económico y la industrialización del país. Entre 1950 y 1989 la industria nacional creció por encima del PIB pasando de una participación de 7% a 21%, respectivamente; fue tan importante el apoyo a la industria nacional que el país dejó de ser una economía agrícola cafetera para adentrarse en la industria liviana, la actividad minera y de la construcción; en efecto el sector agrícola pasa de representar el 45% del PIB en los años cincuenta a 14% en 1989. En este periodo de tiempo el modelo utilizado junto con las bonanzas cafeteras trajeron resultados interesantes en el crecimiento del PIB y la generación de empleo. Entre 1960 y 1980 la tasa de desempleo no superó el 15% anual; y la actividad manufacturera generaba más de 2 millones de empleos; en este periodo los mayores salarios tenían una participación de más de 40% del factor trabajo en el PIB; los mayores salarios e inversiones públicas permitieron el desarrollo del mercado interno que, visto por el consumo y la inversión pública crecían a tasas superiores al mismo PIB.

Entre 1950 y 1989 el desarrollo industrial no solo mantuvo tasas de crecimiento del empleo altas, sino que fundamentalmente el aumento de la demanda de trabajo también elevó la participación de los salarios en el PIB que llegaron hasta el 43% en 1989; es sobre la anterior premisa que se habla que en el modelo de sustitución de importaciones, como lo indican los teóricos del crecimiento pro-pobre, produjo un mejor desarrollo social, toda vez que el trabajo y los mayores salarios incentivaron todas las formas de consumo e inversión local; está última jalonada por las ganancias

del capital que por contabilidad nacional representaban cerca del 50% del ingreso.

Otro factor que explica porque a finales de los años ochenta la distribución del ingreso no era tan desfavorable, fue el manejo de la política fiscal; desde la reforma de 1936 y hasta la de 1986, los gobiernos de ese periodo insistieron en los impuestos directos como el instrumento más indicado para la distribución de los ingresos; todas las reformas fiscales atenuaron a aumentar el impuesto de renta y liberar a los ciudadanos de los impuestos al consumo; el impuesto de renta pasa de representar el 10% de los ingresos corrientes de la nación en 1940 a 35% en 1989.

Donde sí pudo haber fallado la distribución del ingreso fue el gasto público; entre 1970 y 1980 el gasto en bienes meritorios o de fomento se inclinó a ayudar a los empresarios y se olvidó del gasto social, especialmente los relacionados con el capital humano en este periodo el gasto social no superó el 7% del PIB, y la educación y salud apenas representaron 2% y 1% del PIB.

El modelo keynesiano hizo crisis a comienzos de los años ochenta entre otros factores por los desequilibrios fiscales y de balanza de pagos; el primero originado en el aumento desmedido del gasto público, y el segundo por la disminución de las exportaciones que para ese entonces no eran competitivas. También hacia finales de los años ochenta se encuentra un rezago de productividad de la industria nacional, que señalaban que el modelo de sustitución se había agotado siendo en términos generales perjudicial para el propio crecimiento del PIB que apenas alcanzó 1.0 % en la década.

b) Apertura y concentración del ingreso

Desde 1987 en el llamado Consenso de Washington los diagnósticos económicos de los organismos internacionales como el FMI y el Banco Mundial señalaban la necesidad de tener economías más modernas, productivas y competitivas; se insistió no solo otra vez en la tesis de la libertad de los mercados, sino que se propuso de manera tajante que el Estado asumiera un papel mínimo en la economía; debía solo regular los mercados. Colombia no fue ajena al diagnóstico de agotamiento del modelo de desarrollo de sustitución de importaciones; en 1989 en un documento del Banco Mundial se realizó un estudio a la economía colombiana señalando que está debía modernizarse e internacionalizarse para aumentar el crecimiento económico y disminuir la pobreza. En el gobierno Barco se da los primeros pasos para abrir los mercados a la competencia privada e internacional; el Estado comienza a reactivar los procesos de privatizaciones y asume más funciones sociales; el mercado va a quedar en manos del sector privado local y externo.

En el gobierno Gaviria se introducen las primeras reformas en los mercados financiero, Ley 45

de 1990; de comercio exterior Ley 7 de 1991; y mercado laboral desmonte de las cesantías 1990, y creación de los fondos privados de salud y pensiones 1993. En el gobierno de Samper pese al lema de ponerle corazón a la apertura, en su plan de desarrollo el Salto Social, el gobierno privatizó algunos activos estatales: empresas de servicios públicos domiciliarios y bancos, entre otros; aunque también el gasto público se dirigió a los temas de educación y salud se descuidó la calidad en la prestación de los mismos; en esta administración; el Estado realizó dos reformas tributarias encaminadas a aumentar los impuestos al consumo; en este periodo el IVA pasó de 14 a 16%; en el gobierno de Andrés Pastrana si bien se mantuvo el impuesto al consumo y se realizaron políticas de inserción de la economía al comercio mundial; como también se fomentó los encadenamientos de las pymes locales se realizaron reformas de disminución del impuesto de renta a los grandes empresarios; el gasto social aunque se elevó al 13% del PIB, no tuvo en cuenta recursos para la investigación, el desarrollo, y la propia innovación; finalmente en los gobiernos de Uribe pese a los lemas del Estado comunitario, este tuvo un papel más regulador en la economía; las reformas tributarias en esta administración se concentraron en el IVA y en introducir más productos a la base gravable; el gobierno Uribe reformó el mercado laboral liquidando las horas extras y dominicales para los asalariados, y aumentó las bases gravables de los trabajadores de clase media; finalmente ese gobierno dio prebendas a los empresarios reduciendo el impuesto de renta, además que reactivó las privatizaciones, acelerando la entrega a los privados de los esquemas de prestación de los servicios públicos, incluido desde luego las pensiones y salud.

c) Resultados finales del desarrollo colombiano

Entre 1990 y 2012 el crecimiento de la economía Colombia disminuyó la pobreza; el mismo se dio entre otros factores por el aumento de la productividad de los medios de producción, la estabilidad macroeconómica y el mismo proceso de apertura que se acompañó de inversiones extranjeras y de un aumento sustancial de las exportaciones; sin embargo, el ritmo de crecimiento es todavía bajo para cerrar la brecha entre el PIB potencial y PIB efectivo; no solo hay problemas con la adopción del cambio tecnológico sino que, fundamentalmente no se han puesto en marcha los modelos endógenos inspirados en la educación capaces de generar la innovación necesaria para el desarrollo de los procesos productivos y el aumento real del PIB. Actualmente el crecimiento económico se ha dado con bajos niveles de utilización de los factores productivos. El desempleo pese a reducirse de 22% en 1999 a 11.5% en 2012, es alto para una economía con recursos abundantes de mano de obra; y de otro lado, las empresas en el sector

manufacturero reportan que solo trabajan al 58% de su capacidad instalada. Si en Colombia se utilizaran todos los recursos el PIB alcanzaría US \$800.000 millones; que de mantener el crecimiento de la población el país pasaría a cerca de US \$15.000 de per cápita en el 2017, con lo cual la pobreza bajaría otros 3 puntos adicionales.

El crecimiento económico también se ha manifestado en sectores de bajo valor agregado que, hace pensar a algunos analistas que la economía se está peligrosamente reprimarizando (Bonilla, 2010). La actividad industrial manufacturera perdió solo en los cinco años, 3 puntos porcentuales de participación en el PIB y la agricultura 5; los sectores en cambio con los mayores aumentos en producción son construcción, servicios financieros, servicios comerciales y servicios públicos; actividades conocidas como no transables. De igual manera, si bien los precios de los productos primarios como el petróleo y el carbón han estado altos en el comercio internacional y contribuido a aumentar el ritmo de crecimiento del PIB, el sector productivo ha convivido con una alta revaluación del peso que ha hecho perder competitividad cambiaria a las actividades transables en el sector externo.

La máxima expectativa de proyección de crecimiento de la economía colombiana y con esto de disminución de la pobreza está ligada actualmente a la explotación del sector minero; donde se estima no solo crecimientos superiores al 6% anual en los próximos 5 años, sino que se prevén inversiones extranjeras de más de US \$50.000 millones entre 2012-2016 (PND, 2013).

El crecimiento económico se ha dado como en la mayoría de países emergentes, sobre todo en los latinoamericanos, con problemas de distribución del ingreso, que incentivan peligrosamente a no cumplir con el objetivo de reducción de la pobreza. El privilegio al uso del capital y la misma política fiscal que no contribuye equitativamente al mejoramiento de las rentas de los ciudadanos de ingresos bajos, ha impulsado una alta concentración del ingreso; no es un secreto que en Colombia el Estado en la última década haya realizado 10 reformas tributarias que favorecen claramente las rentas y ganancias de los capitalistas, y que castigan los salarios y en general el consumo de los hogares; cabe señalar que en Colombia el 10% de la población más rica concentra el 40% del ingreso; según Miguel Urrutia, el país "tiene una distribución de ingresos extremadamente desigual, asunto particularmente importante ya que la desigualdad es esencialmente la fuente de la mayoría de la pobreza que se encuentra en el país". (Urrutia, 2010, p 2)

El último informe sobre distribución del ingreso realizado por el DANE muestra que la aceleración de la apertura en los años dos mil comenzó a mostrar un deterioro adicional del ingreso interno. El Excedente Bruto de Explotación que el pago al uso del capital

supera a la remuneración del salario; que entre 2000 y 2011 cae de 34% a 32% de participación en el ingreso⁶; en cambio el capital se incrementa de 34,9% en 2000 a 39,4% en 2011; según el DANE, el anterior resultado indica que ha habido una sustitución global del factor trabajo por capital, a partir del año 2007 el crecimiento de los excedentes brutos ha crecido a tasas de más del 40%; como se comentó anteriormente este hecho ocurre debido al auge económico en actividades asociadas al uso intensivo del capital tal como la explotación de minas y canteras, por encima de otras actividades relacionadas con uso intensivo en mano de obra como ya comentó industria y agricultura. Otro dato no menos preocupante es la participación del capital extranjero en el ingreso nacional; en tanto que la renta pagada al resto del mundo tuvo un crecimiento promedio de 13, 5% entre 2000 y 2011 (al pasar de \$8, 3 billones a \$31, 0 billones en ese periodo, la renta recibida del resto del mundo, tuvo un crecimiento de 8, 9% promedio (al pasar de \$2, 1 billones a \$4, 1 en 2011).

De todas maneras es importante señalar que el crecimiento económico junto con las políticas de gasto público especialmente social han mitigado el flagelo de pobreza en Colombia; después de la constitución de 1991 donde acatando el mandato ciudadano de los derechos económicos y sociales, no solo se aceleró el proceso de descentración política estatal, sino que se logró de parte del Gobierno Nacional Central GNC entregar recursos fiscales a la mayoría de la población en los entes territoriales y locales para los gastos en educación, salud y vivienda. Sobre educación hay que decir que esta incide en la mala distribución del ingreso y la concentración de riqueza en Colombia; este servicio se considera de baja calidad y no posee mayor cobertura situación que, ha llevado a tener una mano de obra no calificada que se traduce en un mayor desempleo y que castiga con mayor intensidad a los sectores más pobres.

El futuro sobre el desarrollo colombiano en el cual no solo incidirá las políticas de crecimiento sino también de distribución del ingreso no es tan optimista; el PNUD en el informe de 2012 sobre objetivos del desarrollo milenio señala como preocupante los resultados en materia de pobreza para Colombia; a 2010 el número de personas en pobreza extrema es decir que no alcanzaban a tener US\$1.25 diarios para la subsistencia alcanzaba al 10% de la población. (PNUD, 2012). Finalmente en Colombia el crecimiento

⁶ A comienzos del periodo, el nivel del excedente era de \$67, 6 billones, seguido por el de la remuneración a los asalariados (\$68, 4) y en menor medida, el del ingreso mixto (\$53, 1). Para el año 2005, mientras que el Excedente alcanzó un nivel de \$113, 1 billones (seguido por la remuneración a los asalariados), el ingreso mixto llegó a \$81, 9 billones. Especialmente hacia finales de periodo, el excedente aumenta en mayor proporción respecto a las otras variables, al llegar a un nivel de \$223, 2 billones de pesos en 2011p, mientras que la remuneración a los asalariados llegó a un nivel de \$196, 1 y el ingreso mixto a \$134, 7 billones.

económico también se ha acompañado preocupantemente de un deterioro secular del medio ambiente; cifras de la CEPAL para 2010 señalan que en el país un crecimiento de la producción o del PIB de US \$1.000 millones conlleva a aumento de 67 millones de toneladas de CO₂, lo mismo que indica que a pesar que Colombia es uno de los países con los mayores recursos naturales en materia de agua, oxígeno y biodiversidad, la explotación indiscriminada, y la falta de políticas públicas para hacer sustentable el desarrollo, agota minuto a minuto esta riqueza, al mismo tiempo que deteriora la calidad de vida de los colombianos. (CEPAL, 2013)

V. PROYECCIONES DE POLÍTICA ECONÓMICA PARA UN MODELO POTSCONFLICTO

No hay otro tema que haya puesto a teorizar: disciplinar, inter-disciplinar y transdisciplinarmente a las ciencias sociales que el proceso de paz en Colombia; el conflicto armado es una de las variables que causa violencia en el país; desde el último proceso de paz en 1998 este tema permitió a los economistas estudiar los fenómenos que causan pobreza y por esta vía violencia, como también los factores que generan violencia y por ende pobreza, o pérdidas de desarrollo económico a la nación. Los enfoques disciplinares apuntan incluso a reformar el modelo económico que se basa en la tesis liberal del mercado, por otro donde, el Estado tenga una mayor participación e intervención en la economía, un Estado que atienda el bienestar y desarrollo humano de los colombianos. La desigualdad y pobreza son flagelos que siguen explicando la violencia en el país.

La Universidad de La Salle en su Facultad de Ciencias Económicas y Sociales no solo tiene como misión y visión la paz, sino que también viene trabajando el concepto de Desarrollo Humano Integral y Sustentable DHIS (2007), que tiene por objetivo revitalizar las tesis del crecimiento con equidad para un modelo desarrollo futuro de país, donde los fenómenos de pobreza y violencia, o violencia y pobreza, se atenúan para mejorar el bienestar de los colombianos.

Cuando se mira las cifras que produce la violencia en Colombia como son los homicidios por todos los conceptos incluyendo los accidentes de tránsito, los robos, la delincuencia brutal de las ciudades y los campos se encuentra que nuestro que nuestra nación es uno de los países con las más altas cifras de este flagelo en el mundo⁷. Si solo se sumaran

⁷ La violencia armada en Colombia es de vieja data y la tesis también muy histórica: en las ciudades y regiones más densamente pobladas del país, la primera causa de muerte es el asesinato o el homicidio. Según el más reciente "Forensis", informe anual del Instituto de Medicina Legal sobre las muertes violentas, en 2010 se presentaron en Colombia 29.922 homicidios, 489 más que en año 2009; la cifra es 2% anual superior al promedio de los últimos 25 años; cabe resaltar que 1999 se presentaron 23.209 homicidios⁷; en 1996, 24.256; y en 1991, 28.260, en cifras relativas, la tasa de homicidios por cada cien mil habitantes llegó a 51 en 2010, inferior a los 54 de 1998, 65 de 1996, y 84 de 1991.

los homicidios ocurridos en los últimos veinticinco años, el país totalizaría medio millón de vidas perdidas; solo en la última década el promedio anual superó las 25.000 personas; 51 homicidios por cien mil habitantes, según los datos del Centro Nacional de Referencia sobre Violencia del Instituto de Medicina Legal; la magnitud de la tragedia es alta, toda vez que la tasa de homicidios en el mundo es 5 por cien mil; Colombia tiene en la actualidad una tasa de homicidios entonces 10 veces superior a la mundial y las cifras de violencia indican que entre 1990 y 2010 la tasa de crecimiento anual de los homicidios supera el crecimiento económico anual del país⁸.

En 2010 los homicidios por muertes generadas a causa de la política ascendieron a 2.500 lo que equivale a decir que la violencia armada es el 10% del total violencia que como ya se comentó atrás puede estar generada en la pobreza y el descontento social generado por la mala distribución del ingreso; con esto estamos afirmando de entrada que el proceso de paz solo mejoraría en 10% el primer mal que aqueja a la nación que es la violencia. Los costos económicos de la violencia armada se resumen en el trabajo de Pinto (2004) donde se destaca con ejercicio de valoración de costos directos como indirectos que la violencia armada ha impuesto a la economía nacional un costo de \$16.5 billones entre los años 1999 y 2003.

Por la definición dada de violencia armada se contabilizan los pagos generados por el daño a infraestructura energética, vial y aeroportuaria, pagos de secuestros, extorsión, narcotráfico, desplazamiento forzado, el uso de minas antipersonal, así como el pago de indemnizaciones a víctimas, entre otros. Estas cifras al compararlas con los agregados económicos nos permiten pensar que realizar el proceso de paz si paga en la economía colombiana. Los costos a precios de ese año representaron el 7,4% del PIB; dos veces el déficit fiscal; 3 puntos superiores al gasto militar y 2.1 veces el Presupuesto de Inversión de la Nación y el 14,1% de la deuda del sector público no financiero. En el anterior escenario las cifras permiten afirmar que si el Estado invirtiera esos recursos en mejorar la distribución del ingreso por el lado de un mayor gasto público, a precios de 2013 aumentaría el gasto social a 20% del PIB que significaría no solo mejorar la distribución del ingreso es decir disminuir el GINI a menos de 50; sino que mejor aún el gasto social impulsaría adicionalmente el crecimiento económico.

Los modelos econométricos utilizados para medir el impacto de la violencia en el crecimiento y la pobreza son contundentes; la violencia armada le resta al país más o menos 2.5 puntos porcentuales de crecimiento económico y también entre 4 y 5 puntos de aumento de la pobreza; en este contexto es que se apoya el proceso de paz. Sin violencia la economía aumentaría el crecimiento a 6% anual que en un periodo

de 15 años consecutivos abatiría flagelos como el desempleo y la propia pobreza.

Aunque el objetivo de esta investigación es diagnosticar y dar la solución para que el proceso de paz sea duradero, no hay que olvidar que la violencia a solucionar debe tener estrategias para reorientar los recursos y elementos disponibles para bajar los índices de violencia en general; luchar contra el delito; ganarle la pelea a la violencia de base y de descomposición social implica poner en ejecución políticas públicas de impacto social que le quiebren el dorso a la pobreza y a la mala distribución del ingreso; en los trabajos de DHIS no se desconoce que la base del desarrollo es el crecimiento pero este no es condición suficiente para resolver el tema de pobreza y abatir la violencia, se necesita de políticas de equidad donde se incluya a la sociedad civil al proceso productivo que se avecina, a propósito de la bonanza minera, es la oportunidad no solo para explotar nuestras ventajas comparativas aumentando los niveles de empleo locales, sino más importante para establecer cadenas productivas competitivas de inclusión social que mejoren la distribución del ingreso.

BIBLIOGRAFÍA

- BELTRAN L. et al (2011) "Territorio y desarrollo: bases conceptuales para la gobernanza local", en *Equidad y Desarrollo* No.16, 2011.
- BONILLA, Ricardo, 2009 "Apertura y reprimarización de la economía colombiana: *Un paraíso de corto plazo*, en http://www.nuso.org/upload/articulos/3752_1.pdf 18
- CEPAL (2013) "indicadores de medio ambiente" en "<http://websie.eclac.cl/sisgen/ConsultaIntegrada.aspx?IdAplicacion=22&idTema=246&idIndicador=2037&idioma=e>
- DATT, G. y RAVALLION, M., 1992. Growth and redistribution components of changes in poverty measures. A decomposition with applications to Brazil and India in the 1980s. Living standards measurement study (LSMS). Working paper LSM no. 83.
- DEPARTAMENTO DE ESTADISTICA NACIONAL DANE (2013), en "http://www.dane.gov.co/index.php?option=com_content&view=article&id=430&Itemid=66
- DEPARTAMENTO DE PLANEACION NACIONAL DNP "Indicadores de Coyuntura", revista mensual en <https://www.dnp.gov.co/EstudiosEconomicos/Indicadoresdecoyunturaecon%C3%B3mica/ICEmensualCUADROSYGR%C3%81FICOS.aspx>.
- DNP, Plan de Desarrollo Nacional de la Administración Santos "Prosperidad para todos", 2010-2014.
- DOLLAR, D., AND KRAAY, A., 2002. Growth is good for the poor. The world bank.
- FCES 2009 Proyecto Educativo. Facultad de Ciencias Económicas y Sociales. Bogotá, Universidad de La Salle. Mimeo.
- KEYNES Jhon (1936), *La teoría general de la ocupación el interés y el dinero*; FCE, México 1982.
- KUZNETZ, S., 1955. Economic, growth and income inequality. En *American economic Review*. Marzo.
- LOPEZ, H., 2004. Pro-poor growth: a review of what we know (and of what we don't). The world bank.
- LOPEZ, A. et al. (2006). "El Desarrollo Humano Sustentable: Bases teóricas y prácticas para la implementación en la Universidad de La Salle". En *Revista Universidad de La Salle*. 41, pp. 79-87.
- LUCAS, R. (2005). *Lecturas sobre crecimiento económico*. Bogotá Editorial Norma, p. 41-102.
- PINTO María, VERGARA Andrés, LAHUERTA P (2004) "Costos generados por la violencia armada en Colombia: 1999-2003, en *Archivos de Macroeconomía DNP*.
- PNUD (2012), *Objetivos del Desarrollo del Milenio* en; <http://www.undp.org/spanish/mdg/>. 19
- PNUD (2013) "Objetivos del Desarrollo del Milenio", en http://odm.pnudcolombia.org/index.php?option=com_content&view=article&id=345&Itemid=56.
- PREBISCH, R. (1981). *Capitalismo periférico: crisis y transformación*. México: Fondo de Cultura Económica, 1981.
- RAVALLION, M., 2004. Pro-poor growth: a primer. The world bank.
- RAVALLION, M. AND CHEN, S., 2003. Measuring pro-poor growth. *Economics Letters* 78.
- ROMER, P. (1991). "El cambio tecnológico endógeno". En: *El Trimestre Económico*, Vol. LVIII, No. 3, México D.F.; p. 441-480.
- SON, H., 2003. Approaches to defining and measuring pro-poor growth. World Bank.
- SEN Amartya (2010), *Teorías del desarrollo a principios del siglo XXI*, en <http://es.scribd.com/doc/30953439/Teorias-de-Desarrollo-Amartya-Sen>
- SUNKEL O, y PAZ P (1982) "El subdesarrollo latinoamericano y la teoría del desarrollo" 23a Edición Siglo XXI Editores A ...
- THE WORLD BANK, 2006. *Poverty reduction and growth: virtuous and vicious circles*. Washington. D.C.
- UNIVERSIDAD DE LA SALLE (2008). *Enfoque Formativo Lasallista*. Universidad de La Salle. Bogotá.
- UNIVERSIDAD DE LA SALLE 2008 *Sistema de Investigación, Universitario Lasallista (SIUL)*. Bogotá, Ediciones Unisalle.
- UNIVERSIDAD DE LA SALLE 2011 *Línea de Investigación de la Facultad de Ciencias Económicas y Sociales: Equidad y Desarrollo*. Bogotá, Ediciones Unisalle.

29. URRUTIA, Montoya Miguel, "Reforma *de* derechos sindicales y *desarrollo*" En: Colombia 2010. ed: Cede Uniandes.



This page is intentionally left blank