

## Római térdfibulák az alföldi szarmata Barbaricum területéről

### 1. Bevezetés

A magyar régészetkutatás történetében régóta ismert a szarmata Barbaricum és a Római Birodalom közötti kapcsolat. Ezekre a kapcsolatokra a számtalan írott forrás mellett a Barbaricum területéről előkerült nagy mennyiségű római eredetű tárgy is kiváló bizonyítékokat szolgáltat. Nem csoda tehát, ha a kutatás hamar felfigyelt ezekre a tárgyakra, és elkezdett velük komolyabban is foglalkozni. A szarmata temetőket például a római importtárgyakkal szokták keltezni, de az Alföldön áthaladó kereskedelmi utak meghatározásánál is felhasználták már ezeket a leleteket. A különböző tárgytypusok kutatottsága azonban nagyon eltérő. A legjobban kutatottnak az emailos és Aucissa fibulák, valamint a különböző római kerámiák (ezeken belül is a terra sigillaták) tekinthetők. Munkámban a viszonylag kevésbé vizsgált térdfibulákkal foglalkozom.<sup>1</sup>

Ez a fibulatípus a szarmata Barbaricum egész területén elterjedt, átfogó gyűjtés és elemzés az alföldi példányok esetében azonban még nem készült. Tanulmányom ezt az űrt próbálja kitölteni. Elsődleges célom az volt, hogy összegyűjtssem, elemezzem, típusba soroljam a már eddig közölt térdfibulákat. A tipológiánál Merczi Mónika *Térdfibulák Komárom-Esztergom megyéből* című tanulmányában található rendszert vettem alapul.<sup>2</sup> Ennek oka az volt, hogy Merczi Mónika részletes elemzést adott az igen változatos Komárom-Esztergom vármegyei térdfibulákról, amit könnyen fel tudtam használni a saját anyagom elemzéséhez. Így egységes értékelési rendszerben mutatom be a vizsgált darabokat, könnyebbé téve az összehasonlítást a pannoniai példányokkal. Kutatásaim során azonban számos problémába ütköztem. Több fibula mára már elveszett vagy csak töredékes állapotban maradt meg, és csak régi, rossz minőségű képek alapján lehetett megvizsgálni a tárgyat, így ezek tipologizálása fenntartásokkal kezelendő.

---

<sup>1</sup> Ezúton is szeretnék köszönetet mondani témavezetőmnek, Vörös Gabriellának (címzetes egyetemi docens, SZTE) a rengeteg segítségért és támogatásért, Merczi Mónikának (régész, MNM BBM) a nélkülözhetetlen észrevételeiért és tanácsaiért, továbbá köszönettel tartozom Göbolyös Mihálynak (gyűjteménykezelő, TJM), Király Editnek (régész, KJM), Horváth Andreának (osztályvezető régész, MFM) és Pardi Nikolettnek (könyvtáros, MFM) készséges segítségükért.

<sup>2</sup> MERCZI 2011.

## 2. Kutatástörténet

A térdfibulák kezdetben nem számítotak önálló kutatási témának, hanem a többi római tárggyal együtt foglalkoztak velük a kutatók. Legelőször ezen típus esetében is a provinciális darabokat dolgozták fel, köszönhetően a térdfibulák nagy területen való elterjedésének. A legelső kutató, aki közvetetten foglalkozott velük, Oscar Almgren svéd régész volt, ő a provinciális fibulaformákat osztályozta túszerkezetük alapján.<sup>3</sup> Fontos lépés volt Ivan Peškař munkája, aki a csehországi római kori fibulákat tette közzé 1972-ben.<sup>4</sup> A térdfibulák első, átfogó csoportosítására szintén 1972-ben került sor, amikor Astrid Böhme feldolgozta a saalburgi és zugmanteli (Németország) erőd ruhakapcsoló tüit.<sup>5</sup> Böhme a rugószerkezetes térdfibulákat három típusba sorolta – félköríves és négyszögletes fejlapos, valamint rugótokos fibulák –, ezzel megeremtette a felső-germaniai, raetiai térdfibulák tipológiáját. Böhme a térdfibulákat még katonafibuláknak vélte, azonban az azóta polgári lelőkönyezetben előkerült darabok megkérdőjelezték ezt az elméletét.<sup>6</sup> Három évvel Böhme munkájának megjelenése után a lauriacumi (Ausztria) erőd fibuláinak vizsgálata során Werner Jobst is foglalkozott a térdfibulák csoportosításával.<sup>7</sup> Jobst már csak két típust különített el: a fejlaposat és a rugótokosat. Tipológiája jól alkalmazható a noricum és pannoniai fibulákra is, de több helyen is pontosításra szorul.<sup>8</sup> Fontos megemlíteni még Dragoljub Bojović munkásságát, aki 1983-ban dolgozta fel a singidunumi (Belgrád, Szerbia) ruhakapcsoló tüket, és ennek kapcsán foglalkozott a térdfibulákkal. Nála jelennek meg először a csuklós zárszerkezetű térdfibulák, és ő készítette el az első tipológiájukat is.<sup>9</sup> A felső-moesiai leletanyag újabb átfogó vizsgálatának eredményeit Sofija Petković tette közzé 2010-ben.<sup>10</sup> A provinciális kutatásban a legújabb feldolgozás Sorin Cociș tollából származik, aki a daciai fibulákat elemezte részletesen.<sup>11</sup>

A pannoniai térdfibulákkal elsőként Berecz Katalin foglalkozott, szakdolgozata azonban kéziratban maradt, nem publikálta.<sup>12</sup> Később a Zala vármegyei római kori fibulatípusokat, köztük a térdfibulákat elemezte.<sup>13</sup> Az első, csak a térdfibulákra fókuszáló elemzést Merczi Mónika készítette el 2011-ben. Ő a Komárom-Esztergom vármegyei térdfibulákat gyűjtötte össze, majd sorolta őket három nagy csoportba: rugótokosok, fejlaposok és csuklószerkezetesek.<sup>14</sup> Tipológiája (egy-két kivételtől eltekintve) nagyon jól használható az alföldi térdfibulák osztályozására is. Később több Pest vármegyei római kori lelőhely (Budaörs–Kamaraerdei-dűlő, Érd, Perbál, Zsámbék, Pomáz, Solymár)<sup>15</sup> fibuláit is közölte. Rajta kívül még Sáró Csilla vizsgálta ezt a típust behatóbban, amikor a Wosinsky Mór Múzeumban fellelhető

<sup>3</sup> ALMGREN 1897; ALMGREN 1923.

<sup>4</sup> PEŠKAŘ 1972.

<sup>5</sup> BÖHME 1972.

<sup>6</sup> MERCZI 2011, 7.

<sup>7</sup> JOBST 1975.

<sup>8</sup> MERCZI 2011, 7.

<sup>9</sup> BOJOVIĆ 1983.

<sup>10</sup> PETKOVIĆ 2010.

<sup>11</sup> COČIŠ 2004.

<sup>12</sup> BEREZ 1987.

<sup>13</sup> BEREZ 1991.

<sup>14</sup> MERCZI 2011.

<sup>15</sup> MERCZI 2012; MERCZI 2016; MERCZI 2017; MERCZI 2021.

kora császárkori fibulákat elemezte.<sup>16</sup> Vindobona (Bécs, Ausztria) fibuláit Sebastian Schmid tárgyalta részletesen.<sup>17</sup>

A szarmata Barbaricum területe a térdfibulák kutatása szempontjából eltérő helyzetű. Bár több példányt publikáltak, a típust behatóbban senki sem vizsgálta eddig. Az első jelentős gyűjtés 1931-ben Párducz Mihály nevéhez köthető,<sup>18</sup> majd a három szarmata monográfiájában<sup>19</sup> a típust meghatározta ugyan, de nem elemezte. Az első jelentősebb feldolgozást Vaday Andreának köszönhetjük, aki a Jász-Nagykun-Szolnok vármegyei szarmata leleteket elemző munkájában részletesebben is foglalkozott velük.<sup>20</sup> Az 1990-es évek után, a nagyberuházások következtében a leletanyag és az azzal foglalkozó tanulmányok száma is megnőtt. A térdfibulákat is egyre többen kezdték el vizsgálni, de ezek a munkák is csak egy-egy lelőhelyet érintettek, átfogó gyűjtés nem készült. Ebben az időszakban a legelső feldolgozások 2005-ben Nagy Dániel Sándor és Rózsa Zoltán nevéhez köthetők, akik az Orosháza–Orosházi tanyák, MÁV homokbánya és a Békéssámson–Erdőháti-halom lelőhelyről előkerült térdfibulákat elemezték.<sup>21</sup> 2011-ben Gulyás Gyöngyi a két abonyi térdfibulát,<sup>22</sup> míg Kőhegyi Mihály és Vörös Gabriella a Madaras–Halmokról előkerült példányokat közölte.<sup>23</sup> A következő jelentősebb feldolgozást Nagy Margit készítette a Budapest XVII. kerület, Rákoscsaba, Péceli úti lelőhely térdfibuláiról.<sup>24</sup> A legfrissebb elemzést Istvánovits Eszter és Merczi Mónika tette közzé a Nyíregyháza–Felsősima, Gyebrás-tanyáról előkerült különleges darabról.<sup>25</sup>

### 3. A fibulák elemzése

#### 3.1. A fibulák típusai

Az összegyűjtött 89 térdfibulát két főcsoportba osztottam, ezeket a csoportokat tovább rendszereztem a fejlap alakja és a kengyel keresztmetszete alapján. Mivel néhány fibulát már csak rossz minőségű képen tudtam megtekinteni, ezek besorolása kérdéses [2. tábla 1]. A fibulák lelőhelyei a teljes szarmata Barbaricum területét lefedik, de ezen belül Csongrád-Csanád és Jász-Nagykun-Szolnok vármegye területén sűrűsödnek [1. tábla]. Ez a megoszlás azonban részben a kutatás és a feldolgozás jelen állapotát tükrözi.

---

<sup>16</sup> SÁRÓ 2014.

<sup>17</sup> SCHMID 2010.

<sup>18</sup> PÁRDU CZ 1931.

<sup>19</sup> PÁRDU CZ 1941; PÁRDU CZ 1944; PÁRDU CZ 1950.

<sup>20</sup> VADAY 1989, 79–81.

<sup>21</sup> NAGY 2005; RÓZSA 2005.

<sup>22</sup> GULYÁS 2011.

<sup>23</sup> KŐHEGYI–VÖRÖS 2011.

<sup>24</sup> NAGY 2018.

<sup>25</sup> ISTVÁNOVITS–MERCZI 2020.

### 3.1.1. Típusba sorolható fibulák

#### I. Fejlapos térdfibulák

Ebbe a típusba 70 példány sorolható, jellegzetessége, hogy a rugót egy fejlap fedi [4–5. tábla]. Ezt a csoportot a fejlap alakja alapján osztottam 5 altípusra.

#### I.1. Félkör alakú fejlappal rendelkező térdfibulák

Az altípus 62 példányát 4 alcsoportra osztottam a gallér megléte és a kengyel keresztmetszete alapján [4. tábla]. Az I.1. altípusba sorolható fibulák testét a noricum–pannoniai–felső-moesiai térségre jellemző módon alakították ki, oldalnézetben magasan boltozott, erősen ívelt, felülnézetben többnyire középtájt beívelő formát mutat.

Az I.1. altípus 1. alcsoportjába azok a térdfibulák tartoznak, amelyek félköríves fejlapjához egy szintén félköríves gallér is kapcsolódik, ami a fejlapot a kengyellel köti össze [4. tábla 1].<sup>26</sup> Összesen 26 fibula sorolható ide (ruhakapcsoló tűk 30%-a), ez a csoport tekinthető a leggyakoribb változatnak.<sup>27</sup>

Az I.1. altípus 2. alcsoportját azok a félköríves fejlapú térdfibulák alkotják, amelyeknek nem volt gallérja [4. tábla 2].<sup>28</sup> Ebbe az alcsoportba 11 fibula (a ruhakapcsoló tűk 13%-a) sorolható.<sup>29</sup>

Az I.1. altípus 3. alcsoportjába azok a fibulák tartoznak, amelyeknek a félköríves fejlapjához egy háromszög keresztmetszetű kengyel kapcsolódik [4. tábla 3].<sup>30</sup> A csoportba 7

<sup>26</sup> Ennek az alcsoportnak a példányai Merczi Mónika B/2. változatú fibuláival feleltethetők meg (MERCZI 2011, 31–32).

<sup>27</sup> Abony 39. lh. 86. sír (GULYÁS 2011, 217, 32. tábla 2); Békéssámsón–Erdőháti-halom 1. sír (RÓZSA 2005, 69, 3. kép 2), 40. sír (RÓZSA 2005, 74, 8. kép 1), 46. sír (RÓZSA 2005, 78, 12. kép 1); Budapest XVII. kerület, Rákosszába, Péceli út 115. sír (NAGY 2018b, 39. tábla 1), 123. sír (NAGY 2018b, 42. tábla 1); Csongrád–Sővényháza (PÁRDUZ 1950, XXVII. tábla 2); Hódmezővásárhely–Fehértó 12. sír (PÁRDUZ 1948, XLV. tábla 12.a,b), 19. sír (PÁRDUZ 1948, XLVIII. tábla 1.a,b); Jászdózsza–Kápolna-halom (VADAY 1989, Taf. 32. 2); Kiskőrös–Csukás tó–Rác kút 6. sír (PÁRDUZ 1941, XXIV. tábla 14); Kiskunfélegyháza–Külsőgalambos 4. sír (KULCSÁR 1986, III. tábla 4); Kunfehértó–Kovács tanya 4. sír (VÖRÖS 2015, 84. II. tábla 2); Madaras–Halmok 421. sír (KŐHEGYI–VÖRÖS 2011, 97. tábla 8), 596. sír (KŐHEGYI–VÖRÖS 2011, 116. tábla 8), 621. sír (KŐHEGYI–VÖRÖS 2011, 123. tábla 5), 643. sír (KŐHEGYI–VÖRÖS 2011, 125. tábla 6); Martfű–Zsófia major 2. sír (VADAY 1981, 2. kép 3.a,b); Nagyhalász–Telektanya (ISTVÁNOVITS 1990, 124, XVI. tábla 5); Orosháza–Főtér (SÓSKÚTI–BALÁZS–RÓZSA 2012, 7); Ócsöd–Mogyorós halom 6. sír (CSALLÁNY 1899, III. tábla 19); Szeged–Felsőpusztaszer 24. sír (PÁRDUZ 1941, 17); Szentes–Kistőke 115. sír (PÁRDUZ 1944, VI. tábla 7); Szentes–Nagyhegy, Horváth Imre szőlője 3. sír (PÁRDUZ 1950, 26, LXXVIII. tábla 3); Törökszentmiklós–Surján-Újtelep 75. sír (VADAY 1985, 356, Abb. 9. 9); Üllő (PÁRDUZ 1944, XLVII. tábla 5.a,b).

<sup>28</sup> Ennek az alcsoportnak a példányai Merczi Mónika B/1. változatú fibuláival feleltethetők meg (MERCZI 2011, 29–31).

<sup>29</sup> A kutatásom során 5 olyan fibulát találtam, amelyeknek a besorolása az illusztrációk rossz minősége okán nem dönthető el egyértelműen: lehetnek I.1.1. vagy I.1.2. típusúak is. A besorolás azért nem egyértelmű, mert a képeken nem lehet beazonosítani a gallért: Csongrád–Hátárút (PÁRDUZ 1944, XXXV. tábla 20.a,b); Kiskőrös–Csukás tó–Rác kút 9. sír (PÁRDUZ 1941, XXVII. tábla 14); Orgovány (SZABÓ 1939, III. tábla 14); Szentes–Kistőke 78. sír (PÁRDUZ 1944, V. tábla 2.a,b), 96. sír (PÁRDUZ 1944, IV. tábla 3.a,b).

<sup>30</sup> Ennek az alcsoportnak a példányai Merczi Mónika B/4. változatú fibuláival feleltethetők meg (MERCZI 2011, 34–36).

példány tartozik (a fibulák 8%-a).<sup>31</sup> Ötnek biztosan félköríves gallérja volt, csak a Szentes–Sárgapart, Török sor 26. sír darabjánál nem dönthető el a kép alapján a gallér jelenléte.<sup>32</sup>

Az I.1. altípus 4. alcsoportját azok a fibulák alkotják, amelyeknél a félköríves fejlaphoz fazettált, tehát trapéz keresztmetszetű kengyel kapcsolódik [4. tábla 4].<sup>33</sup> Jelen leletanyagban a legtöbb ilyen kialakítású fibula kengyele hosszában fazettált. A Nyíregyháza–Felsősim, Gyebás-tanya 39. objektum fibulája különleges abból a szempontból, hogy itt a fejlapmal együtt egy rugótokot is használtak, amit külön raktak rá a fibulára, nem azzal együtt öntötték ki.<sup>34</sup> Három fibula esetében nem lehetett megfigyelni gallért: Szeged–Csongrádi út 14. sír;<sup>35</sup> Szentes–Kistőke 125. sír;<sup>36</sup> Törökszentmiklós–Surján-Újtelep szórvány.<sup>37</sup> Ez utóbbi külön kiemelendő, mivel meglepően keskeny volt a fibula kengyele, és csak a hajlat után figyelhető meg rajta a fazettálás.<sup>38</sup> Ez az alcsoport a második leggyakoribb típus, 12 fibula alkotja (a ruhakapcsoló tűk 14%-a).<sup>39</sup>

## I.2. Téglalap alakú fejlapmal rendelkező térdfibulák

Az I. főtípus 2. altípusába tartozó fibulák közös jellemzője, hogy a fejlapjuk téglalap alakú, nem teljesen fedi a rugót, így annak íve a fejlap előtt fut [5. tábla 1].<sup>40</sup> A csoport legkérdésebb fibulája a jászdózsa–tatárhányási lelet, ugyanis ennek hiányzik a fejlapja, de a láb patkószerű kidolgozása miatt párhuzamba állítható Merczi Mónika B/22. változatú fibuláival, amelyeknek téglalap alakú a fejlapja.<sup>41</sup> Összesen 4 fibula tartozik ide (a ruhakapcsoló tűk 5%-a).<sup>42</sup> A keskeny, téglalap alakú fejlap a felső-moesiai fibulák sajátossága, ezek a pél-

<sup>31</sup> Budapest XVII. kerület, Rákoscscaba, Péceli út 83. sír (NAGY 2018b, 28. tábla 1), 232. sír (NAGY 2018b, 79. tábla 1); Endrőd–Szujókereszt 108. sír (VADAY–SZÓKE 1983, 96, 13. kép 7); Kunszentmárton–Péterszög 2. fibula (VADAY 1989, Taf. 55. 14); Madaras–Halmok 395. sír (KÓHEGYI–VÖRÖS 2011, 90. tábla 14); Mezőkövesd–Patakra járó-dűlő 31. sír (PATAY 2003, 143, 1. kép 3); Szentes–Sárgapart, Török sor 26. sír (PÁRDUZ 1950, XVII. tábla 2); Tiszakürt (VADAY 1989, Taf. 116. 8).

<sup>32</sup> PÁRDUZ 1950, 8–10, XVII. tábla 2.

<sup>33</sup> Ennek az alcsoportnak a példányai Merczi Mónika B/3. változatú fibuláival feleltethetők meg (MERCZI 2011, 32–34).

<sup>34</sup> ISTVÁNOVITS–MERCZI 2020, 77–80, 85, 3. tábla 2.

<sup>35</sup> VÖRÖS 1981a, 122.

<sup>36</sup> PÁRDUZ 1944, 14–15.

<sup>37</sup> VADAY 1989, 281, Taf. 135. 2.

<sup>38</sup> VADAY 1989, 281, Taf. 135. 2.

<sup>39</sup> Abony 48. lh. 50. sír (GULYÁS 2011, 226, 41 tábla 2); Budapest XVII. kerület, Rákoscscaba, Péceli út 62. sír (NAGY 2018b, 20. tábla 1), 143. sír (NAGY 2018b, 49. tábla 1); Bükkábrány–Bánya, XI/A lh. S:137. (TUTKOVICS 2015, 8. tábla 3); Csongrád–Határút 13. sír (PÁRDUZ 1944, XXXI. tábla 14.b); Nyíregyháza–Felsősim, Gyebás-tanya 39. obj. (ISTVÁNOVITS–MERCZI 2020, 85, 3. tábla 2); Orosháza–Orosházi tanyák MÁV homokbánya 9. sír (NAGY 2005, 7. kép 3); Szeged–Csongrádi út 14. sír (VÖRÖS 1981b, IV. tábla 2); Szentes–Kistőke 125. sír (PÁRDUZ 1944, XIV. tábla 2.a,b), 130. sír (PÁRDUZ 1944, XV. tábla 1), 132. sír (PÁRDUZ 1944, XX. tábla 4.a,b); Tiszaeszlár–Bashalom 2. sír (KOVALOVSKI 1980, 99, 35. tábla 3.a,b); Törökszentmiklós–Surján-Újtelep szórvány (VADAY 1989, Taf. 135. 2).

<sup>40</sup> Ennek az alcsoportnak a példányai Bojović 21/4. és Merczi B/22. változatú fibuláival feleltethetők meg (BOJOVIĆ 1983, 53; MERCZI, 2011, 48).

<sup>41</sup> PÁRDUZ 1944, 21, XXXIII. tábla 2.

<sup>42</sup> Jászdózsa–Tatárhányás (VADAY 1989, Taf. 33. 2); Szentes–Kistőke 127. sír (PÁRDUZ 1944, XX. tábla 10.a,b); Törökszentmiklós–Surján-Újtelep 11. sír (VADAY 1985, 365, Abb. 14. 2); Jabuka–Nadela 3. sír (GRUMEZA 2014, 361, Pl. 61. 4).

dányok valószínűleg közvetlenül innen vagy pannoniai közvetítéssel jutottak el a szarmata Barbaricumba.<sup>43</sup> Hasonló példány került elő még Vindobonából.<sup>44</sup>

### I.3. Háromszög alakú fejlappal rendelkező térdfibulák

Az I. főtípus 3. altípusába tartozó térdfibula jellegzetessége a háromszög alakú fejlap [5. tábla 2].<sup>45</sup> Egy fibula tartozik ebbe a típusba (a ruhakapcsoló tűk 1%-a): Madaras–Halmok 622. sír.<sup>46</sup> A kengyele félkör keresztmetszetű és félköríves gallér választja el a fejlaptól.

### I.4. Ötszög alakú fejlappal rendelkező térdfibulák

Az I. főtípus 4. altípusába tartozó térdfibula jellemzője, hogy a fejlappja ötszög, esetleg trapéz alakú [5. tábla 3].<sup>47</sup> A leletanyagból egy ilyen fibula került elő (a ruhakapcsoló tűk 1%-a): Budapest XVII. kerület, Rákócscsaba, Péceli út 106. sír.<sup>48</sup> A budapesti példány teste az I.1. altípus példányaihoz hasonló formájú, feltételezhető, hogy pannonia–noricumi eredetű.

### I.5. Pelta alakú fejlappal rendelkező térdfibulák

Az I. főtípus 5. altípusának jellegzetessége a pelta alakú fejlap, amelyhez félkör vagy háromszög keresztmetszetű kengyel csatlakozik [5. tábla 4].<sup>49</sup> Két ilyen fibulát találtam (a ruhakapcsoló tűk 2%-a): Szeged–Bogárdó 20. sír,<sup>50</sup> Tiszaeszlár–Bashalom 1. sír.<sup>51</sup> Mindkettőre a félkör keresztmetszetű kengyel és a félköríves gallér jellemző. A fibulák fejlappját tremolórozással díszítették. A két példány teste az I.1. altípuséhoz hasonló formájú, feltételezhető, hogy pannonia–noricumi eredetű.

## II. Rugótokos térdfibulák

A második fő típust a rugótokos fibulák alkották, amelyek közös jellemzője, hogy a rugót egy, a kengyellel egybeöntött tok fedte.

### II.1. Rugótokos-galléros térdfibulák

A leletanyagban a rugótokos fibuláknak egy alváltozata figyelhető meg, az általam rugótokos-galléros térdfibulának elnevezett II.1. altípus.<sup>52</sup> Ennek az altípusnak az a jellegzetessége, hogy a rugótokot és a kengyelt egy félköríves gallér köti össze. Az altípus párhuzamai nemcsak Pannoniából, hanem Daciából is ismertek: például a szamosújvári *vicusból*.<sup>53</sup> A rugótok a germaniai–raetiai térdfibuláknál is gyakori, de előfordul Pannoniában is.<sup>54</sup> Ezt az altípust

<sup>43</sup> PETKOVIĆ 2010.

<sup>44</sup> SCHMID 2010, 38–39, Karte 1.

<sup>45</sup> Ennek az alcsoportnak a példányai Merczi Mónika B/6. változatú fibuláival feleltethetők meg (MERCZI 2011, 36).

<sup>46</sup> KÖHEGYI–VÖRÖS 2011, 164, 122. tábla 10.

<sup>47</sup> Ennek az alcsoportnak a példányai Merczi Mónika B/5. változatú fibuláival feleltethetők meg (MERCZI 2011, 36).

<sup>48</sup> NAGY 2018a, 81, 37. tábla 1.

<sup>49</sup> Ennek az alcsoportnak a példányai Merczi Mónika B/7. változatú fibuláival feleltethetők meg (MERCZI 2011, 37–38).

<sup>50</sup> PÁRDUZ 1931, 98.

<sup>51</sup> KOVALOVSKI 1980, 28, 98, 34. tábla 1.ab.

<sup>52</sup> Ennek az alcsoportnak a példányai Cociş 19a6a-b. típusú fibuláival feleltethetők meg (COCIŞ 2004, 94–96).

<sup>53</sup> COCIŞ–GAIU–ZĂGREANU 2010, 213, Pl. 2. Ismert még Nyíregyháza–Felsősim, Gyebrás-tanyáról egy formailag hasonló változat, de annak csuklós zárszerkezete volt (ISTVÁNOVITS–MERCZI 2020, 78).

<sup>54</sup> COCIŞ 2004, 95.

aztán tovább bontottam, a rugótok alakja és a fazettálása alapján három alcsoportot hoztam létre [2. tábla 1]. Az Alföldön előkerült példányok teste a noricum–pannoniai térségre jellemző formát mutatják: erősen íveltek, magasan boltozottak.

A II.1. altípus 1. alcsoportba azok a fibulák kerültek, amelyek rugótokja hengeres volt, ehhez egy félköríves keresztmetszetű kengyel tartozott [6. tábla 1]. Összesen 3 fibula tartozik ide (a ruhakapcsoló tűk 3%-a): Makó–Igási járandó 5. sír;<sup>55</sup> Szeged–Csongrádi út 9. sír;<sup>56</sup> Arad–B06 lelőhely (Románia) 3. sír.<sup>57</sup> A makói és az aradi fibula hajlata üreges, amiben a II.1.3. altípusába tartozó budapesti fibulához hasonlítanak.<sup>58</sup> A fibulák tűtartója hosszirányú.

A II.1. altípus 2. alcsoportba azokat a fibulákat soroltam, amelyek rugótokja négyzetes alakú volt, kengyelük pedig félköríves keresztmetszetű [6. tábla 2]. Ebbe a típusba 3 térdfibula tartozott (a ruhakapcsoló tűk 3%-a): Madaras–Halmok 157. sír és 165. sír;<sup>59</sup> Giarmata 10. lh. (Románia) 1. sír.<sup>60</sup> Az alcsoportba tartozó fibulák tűtartója hosszirányú.

A II.1. altípus 3. alcsoportjába egyetlen fibula tartozott (a ruhakapcsoló tűk 1%-a): Budapest XVII. kerület, Rákoscsaba, Péceli út 165. sír. Jellegzetessége, hogy mind a rugótokja, mind a kengyele hosszában fazettált. A fibula tűtartója keresztirányú, vége horgos és lapos [6. tábla 3].<sup>61</sup> Ez az alcsoport adta a fibulák 1%-át.

### III. Germán típusú térdfibulák

A következő csoportot egy különleges fajta, a germán típusú térdfibulák alkotják. Származásukat pontosan nem ismerjük, lehetnek ténylegesen germánok által gyártott, vagy csak germán hatást mutató térdfibulák. Gyűjtésem során 9 olyan fibulát találtam (a ruhakapcsoló tűk 10%-a), amely ebbe a főtípusba sorolható [7–8. tábla]. Az előkerült darabok általános jellemzője a kisméretű fejlap és a derékszögben meghajló kengyel. Fejlapjuk, két kivételtől eltekintve, félkör alakú. Hortobágy–Nyíróhodályon rombusz alakú,<sup>62</sup> Orosháza–Orosházi tanyák, MÁV homokbánya 12. sír fibulájánál háromszög alakú volt a fejlap.<sup>63</sup> A kengyelek keresztmetszete változó, három fibuláé fazettált,<sup>64</sup> háromnak háromszög keresztmetszetű,<sup>65</sup> egy fibulának ötszög keresztmetszetű.<sup>66</sup> A többi példány kengyele félkörös keresztmetszetű.<sup>67</sup>

<sup>55</sup> BALOGH 2015, 275, 305, 11. kép 2–3.

<sup>56</sup> VÖRÖS 1981b, IV. tábla 2.

<sup>57</sup> GRUMEZA 2014, 159, 304, Pl. 4. 7.

<sup>58</sup> NAGY 2018a, 112.

<sup>59</sup> KÖHEGYI–VÖRÖS 2011, 64, 66–67, 34. tábla 8. kép, 38. tábla 2. kép.

<sup>60</sup> GRUMEZA 2014 63, 321, Pl. 21. 3.

<sup>61</sup> NAGY 2018a, 112, 56. tábla 5.

<sup>62</sup> ISTVÁNOVITS 1990, 97, 127, XIX. tábla 2.

<sup>63</sup> NAGY 2005, 13, 36, 10. kép 1.

<sup>64</sup> Bajmok 1. sír (PÁRDUZ 1950, 32, CI. tábla 11. a,b); Öcsöd–Bábocza (PÁRDUZ 1931, 108; VADAY 1989, 260, Taf. 76. 5); Törökszentmiklós–Surján-Újtelep 10. sír (VADAY 1985, 359, 365, Abb. 14. 6).

<sup>65</sup> Abony–Szolnoki úti homokbánya (DINNYÉS 2016, 7. kép 4.); Hortobágy–Nyíróhodály (ISTVÁNOVITS 1990, XIX. tábla 2); Orosháza–Orosházi tanyák, MÁV homokbánya 10. sír (NAGY 2005, 8. kép 1).

<sup>66</sup> Orosháza–Orosházi tanyák, MÁV homokbánya 12. sír (NAGY 2005, 14).

<sup>67</sup> Endrőd–Szujókereszt 54. sír (VADAY–SZÓKE 1983, 6. kép 13); Madaras–Halmok 404. sír (KÖHEGYI–VÖRÖS 2011, 92. tábla 7); Öcsöd–Bábocza (VADAY 1989, Taf. 76. 5).

### 3.1.2. Meghatározhatatlan vagy párhuzam nélküli fibulák

Gyűjtésem során három olyan térdfibulát találtam, amelyeknek a típusát nem tudtam pontosan meghatározni, és nem találtam megfelelő párhuzamát sem. Ezek a darabok tették ki a fibulák 3%-át. Az egyik ilyen darab a Martfű–Zsófia major 1. sírjából származik, fejlapja félköríves, de nagyon keskeny. A kengyele erősen ívelt, felülnézetben nagyon keskeny, feltehetőleg ötszög keresztmetszetű. Valószínűleg egy eddig ismeretlen új típust képvisel.<sup>68</sup> A Szentés–Kistőke 131. sírból előkerült fibula esetében a rugótok megléte a rossz minőségű fénykép miatt kérdéses, a kengyele azonban biztosan fazettált.<sup>69</sup> A Hévízgyörki fibulát töredékessége miatt nem lehet pontosan beazonosítani. Az biztos, hogy kengyele S alakban ívelt, gallérja és fejlapja volt, amelynek alakját már nem lehet pontosan megállapítani. A rugó és a fejlap között egy vaslap volt, ennek a funkciója kérdéses, valószínűleg a rugótokhoz tartozhatott.<sup>70</sup>

Kutatásom során négy olyan fibulát találtam, amelyeket a közlők térdfibulaként azonosítottak, ezek azonban nem rendelkeznek az általam ismert térdfibulák formai tulajdonságaival.<sup>71</sup> Ezeknek a fibuláknak nem lehetett meghatározni a típusát, feltételezhető az a lehetőség is, hogy nem római gyártmányú vagy római formákat követő darabokról van szó. Itt kell azokról a térdfibulákról is szólnom, amelyeket kép és leírás nélkül közöltek, és a múzeumban sem lelhetők fel.<sup>72</sup>

### 3.2. A térdfibulák anyaga és gyártási módja

Az általam vizsgált térdfibulák anyaguk és készítéstechnikájuk szempontjából egységesnek tekinthetők. A fibulák 76%-a (67 db) bronzból készült [2. tábla 2]. A leletanyag különlegessége az a három ezüst térdfibula, amelyek Nyíregyháza–Felsősima, Gyebrás-tanya 39. objektumból,<sup>73</sup> Orosháza–Orosházi tanyák, MÁV homokbánya 10. sírből<sup>74</sup> és Martfű–Zsófia major 1. sírből kerültek elő.<sup>75</sup> A fibulák 17%-ának nem közölték az anyagát, de valószínűleg ezek is bronzból készültek. A ruhakapcsoló tűk mindegyike öntéssel készült. A leletanyagban néhány fibulán öntési hibák figyelhetők meg.<sup>76</sup> Külön érdekességnek tekinthető a három, rugótokkal ellátott, fejlapos fibula,<sup>77</sup> mindhárom esetben egy fejlapos fibulát egészítettek ki egy-egy rugótokkal.

<sup>68</sup> VADAY 1981, 5.

<sup>69</sup> PÁRDUZ 1944, 15.

<sup>70</sup> DINNYÉS 1991, 145–146.

<sup>71</sup> Békéssámsón–Erdőháti halom 13., 64 sír (RÓZSA 2005, 51, 55); Makó–Igási járandó 3., 6. sír (BALOGH 2015, 258–260, 276).

<sup>72</sup> Hódmezővásárhely–Kishomok 3. sír (PÁRDUZ 1931, 93); Kunszentmárton–Jaksor (PÁRDUZ 1931, 113); Pusztakerekudvar (PÁRDUZ 1931, 117); Kecskemét–Máriavárosi téglagyár (PÁRDUZ 1931, 129); Kiskunfélegyháza–Borsihalom (PÁRDUZ 1931, 131); Kiskunfélegyháza–Pusztapáka (PÁRDUZ 1931, 131).

<sup>73</sup> ISTVÁNOVITS–MERCZI 2020, 76, 85, 3. tábla 2.

<sup>74</sup> NAGY 2005, 13, 34, 8. kép 1.

<sup>75</sup> VADAY 1981, 5, 1. kép 2. a–b.

<sup>76</sup> Budapest XVII. kerület, Rákosszaba, Péceli út 62. sír (NAGY 2018a, 49); Szeged–Csongrádi út 14. sír (VÖRÖS 1981b, IV. tábla 2).

<sup>77</sup> Hévízgyörk 14. sír (DINNYÉS 1991, 172); Nyíregyháza–Felsősima, Gyebrás-tanya 39. obj. (ISTVÁNOVITS–MERCZI 2020, 76); Szentés–Kistőke 131. sír (PÁRDUZ 1944, 15).



### 3.3. A térdfibulák díszítése

A fibulák 41,6%-át díszítették, összesen 37 példányt. Ezeken a tárgyakon ötfajta díszítés figyelhető meg: trébelés, tremolirozás, bekarcolás, gyöngycsüngők és hornyolás. Az öt közül a tremolirozás volt a gyakoribb, 32 (86,5%) fibulát díszítettek ezzel a technikával. Három fibulát trébeléssel (8,1%), egyet-egyet (2,7-2,7%) pedig karcolással, gyöngycsüngőkkel és/vagy hornyolással díszítettek.

A tremolirozott díszítés típusonként megoszlik: a fejlapos fibulák között figyelhető meg a leggyakrabban (30 darab),<sup>78</sup> a germán típusú térdfibulák közül kettőt díszítettek így,<sup>79</sup> míg a rugótokos fibulák közül egyet sem. A fejlapos fibulákon belül a díszítés az I.1.1. típusnál volt a leggyakoribb, az ilyen fibulák felét (13 darab)<sup>80</sup> díszítették így. Ezt követte az I.1.3. típus (6 darab),<sup>81</sup> az I.1.4. típus (4 darab),<sup>82</sup> az I.1.2. típus (2 darab).<sup>83</sup> A nem félköríves fejlapú fibulák közül mindkét pelta alakút,<sup>84</sup> a madarasi 622. sír háromszög fejlapos (I.1.3. típus) fibuláját,<sup>85</sup> a Budapest XVII. kerület, Rákoscscaba, Péceli út 106. sírjának ötszög fejlapú fibuláját (I.1.4. típus) ilyen módon díszítették.<sup>86</sup>

A három trébelt fibula közül egy az I.1.3. típusba,<sup>87</sup> kettő az I.1.4. típusba tartozik.<sup>88</sup>

A Nyíregyháza–Felsősima, Gyebrás-tanya 39. objektumban előkerült karcolt díszű fibula az I.1.3. típusba sorolható,<sup>89</sup> a hévízgyörki gyöngyfűgős fibula típusa pontosan nem határozható meg,<sup>90</sup> az Endrőd–Szujókereszt 54. sírban talált hornyolással díszített fibula pedig a germán térdfibulák közé tartozik.<sup>91</sup>

A tremolirozott fibulákat négy nagyobb csoportra osztottam, az alapján, hogy hány sor díszítés látható rajtuk.

Az első csoportba azok a fibulák tartoznak, amiken egy sor tremolirozott díszítés látható.<sup>92</sup> Ezeken a ruhakapcsoló tűkön a vonal általában a fejlap elülső peremén húzódik. A csoport legkülönlegesebb térdfibulája a mezőkövesdi, mivel itt a fejlap teljes peremét díszítették.<sup>93</sup>

<sup>78</sup> Például Békéssámsón–Erdőháti-halom 40., 46. sír (RÓZSA 2005, 53, 54).

<sup>79</sup> Madaras–Halmok 404. sír (KÖHEGYI–VÖRÖS 2011, 123, 92. tábla 7); Törökszentmiklós–Surján-Újtelep 10. sír (VADAY 1985, 359, 365, Abb. 14. 6).

<sup>80</sup> Például Orosháza–Főtér (SÓSKÜTI–BALÁZS–RÓZSA 2012, 5).

<sup>81</sup> Például Mezőkövesd–Patakra járó-dűlő 31. sír (PATAY 2003, 136).

<sup>82</sup> Például Budapest XVII. kerület, Rákoscscaba, Péceli út 143. sír (NAGY 2018a, 101).

<sup>83</sup> Például Hódmezővásárhely–Fehértó 19. sír (PÁRDU CZ 1948, 286).

<sup>84</sup> Szeged–Bogárhozó 20. sír; Tiszaeszlár–Bashalom 1. sír (PÁRDU CZ 1931, 98; KOVALOV SZKI 1980, 28, 98, 34. tábla 1. ab).

<sup>85</sup> KÖHEGYI–VÖRÖS 2011, 164, 122. tábla 10.

<sup>86</sup> NAGY 2018a, 81, 37. tábla 1.

<sup>87</sup> Budapest XVII. kerület, Rákoscscaba, Péceli út 62. sír (NAGY 2018a, 49, 20. tábla 1).

<sup>88</sup> Budapest XVII. kerület, Rákoscscaba, Péceli út 83. sír; Madaras–Halmok 395. sír (NAGY 2018a, 64, 28. tábla 1; KÖHEGYI–VÖRÖS 2011, 123, 90. tábla 14).

<sup>89</sup> ISTVÁNOVITS–MERCZI 2020, 76.

<sup>90</sup> DINNYÉS 1991, 145–146.

<sup>91</sup> VADAY–SZÓKE 1983, 86.

<sup>92</sup> Békéssámsón–Erdőháti-halom 40. sír, 46. sír (RÓZSA 2005, 53, 54); Budapest XVII. kerület, Rákoscscaba, Péceli út 143. sír (NAGY 2018a, 101); Hódmezővásárhely–Fehértó 19. sír (PÁRDU CZ 1948, 286); Madaras–Halmok 404., 622. sír (KÖHEGYI–VÖRÖS 2011, 123, 164); Mezőkövesd–Patakra járó-dűlő 31. sír (PATAY 2003, 138); Orgovány (SZABÓ 1939, 105); Orosháza–Főtér (SÓSKÜTI–BALÁZS–RÓZSA 2012, 5); Szeged–Bogárhozó 20. sír (PÁRDU CZ 1931, 98); Szentés–Kistóke 130., 132. sír (PÁRDU CZ 1944, 15); Szentés–Sárgapart, Török sor 26. sír (PÁRDU CZ 1950, 10); Szolnok–Szandaszőlős, Repülőtér (VADAY 1989, 270); Tiszaeszlár–Bashalom 1. sír (KOVALOV SZKI 1980, 28); Tiszakürt (VADAY 1989, 276); Törökszentmiklós–Surján-Újtelep 10. sír (VADAY 1985, 359); Üllő (PÁRDU CZ 1944, 18).

<sup>93</sup> PATAY 2003, 138.

A második csoportot azok a fibulák alkotják, amelyeken két sor tremolírozott díszítés figyelhető meg.<sup>94</sup> A tremolírozás általában a fejlap peremét, a fejlap közepét vagy a kengyel előtti részt díszítette. Kivétel ez alól Szeged–Csongrádi út 14. sír, ahol két, egymással érintkező félkör alakú a díszítés,<sup>95</sup> és Törökszentmiklós–Surján-Újtelep 75. sír, ahol a két vonal V alakot formál, aminek a csúcsa a fejlap peremének középpontjára esett.<sup>96</sup>

A harmadik csoportba a háromvonalas díszűek sorolhatók, ilyen fibulából kettő volt: Endrőd–Szujókereszt 108. sír és Szentes–Kistőke 125. sír. Mindkét példányon a három tremolírozott vonal közül az egyik a fejlap peremén, másik a fejlap közepén és a harmadik a fejlap és a kengyel találkozásánál helyezkedik el.<sup>97</sup>

A negyedik csoportba egy fibula tartozik, amelyet négy tremolírozott vonallal díszítettek (Kiskunfélegyháza–Külsőgalambos 4. sír). A díszítés négy részből állt: egy tremolírozott vonal a peremet díszítette, ehhez három félkörív csatlakozott.<sup>98</sup>

Trébelt díszítés három fibulán figyelhető meg, ezek mindegyike egy félkörív alakú volt a fibula fejlapján. Két esetben a dísz a fejlap közepén helyezkedett el.<sup>99</sup> Egy esetben a díszítés a fejlap peremén található.<sup>100</sup>

A karcolással díszített fibula már típusában is különleges darab (Nyíregyháza–Felsősim, Gyebrás-tanya 39. objektumból előkerült példány), ahol a fibula lábát díszítették egy bekarcolt X-szel.<sup>101</sup> Gyöngycsüngős díszítést a Hévízgyörk 14. sírbeli fibula esetében figyelt meg Dinnyés István.<sup>102</sup> Hornyolással szintén csak egy fibulát díszítettek (Endrőd–Szujókereszt 54. sír), a hornyolás a láb végén helyezkedett el.<sup>103</sup>

### 3.4. A térdfibulák korhatározása

A fejlapal rendelkező térdfibulák használatának kezdetét a provinciális kutatás a Hadrianus (117–138) és a korai Antoninus Pius (138–161) korra datálja, és a végét a 3. századig, esetenként a 4. századig adatozza.<sup>104</sup> Sorin Cocîș a daciai rugótokos térdfibulák használatát a 2. század közepe/vége és a 3. század első évtizedei közé teszi.<sup>105</sup>

Az Alföldről előkerült térdfibulák keltezése problematikusabb. A kutatók ezeket a térdfibulákat a pannoniai analógiák alapján a 2–3. századra datálták. Ez azért is okoz gondot, mert nem tudjuk, hogy a kérdéses térdfibulák mikor kerültek át a Barbaricum területére, részt

<sup>94</sup> Abony 39. lh. 86. sír (GULYÁS 2011, 135); Abony 48. lh. 50. sír (GULYÁS 2011, 152); Budapest XVII. kerület, Rákoscaba, Péceli út 106., 123., 232. sír (NAGY 2018a, 81, 89, 157); Jászdózsa–Kápolna-halom (VADAY 1989, 240); Madaras–Halmok 621., 643. sír (KÖHEGYI–VÖRÖS 2011, 163–164, 168); Szeged–Csongrádi út 14. sír; Szentes–Nagyhegy, Horváth Imre szőlője 3. sír (PÁRDUZ 1950, 26); Törökszentmiklós–Surján-Újtelep 75. sír (VADAY 1985, 351).

<sup>95</sup> VÖRÖS 1981a, 122.

<sup>96</sup> VADAY 1985, 351.

<sup>97</sup> VADAY–SZÓKE 1983, 93, 96, 13. kép 7; PÁRDUZ 1944, 14–15.

<sup>98</sup> KULCSÁR 1986, 12, III. tábla 4.

<sup>99</sup> Budapest XVII. kerület, Rákoscaba, Péceli út 62. sír; Madaras–Halmok lelőhely 395. sír (NAGY 2018a, 49, 20. tábla 1; KÖHEGYI–VÖRÖS 2011, 123, 90. tábla 14).

<sup>100</sup> Budapest XVII. kerület, Rákoscaba, Péceli út 83. sír (NAGY 2018a, 64).

<sup>101</sup> ISTVÁNOVITS–MERCZI 2020, 76.

<sup>102</sup> DINNYÉS 1991, 172.

<sup>103</sup> VADAY–SZÓKE 1983, 86, 87, 6. kép 13.

<sup>104</sup> BÖHME 1972, 19; JOBST 1975, 66–67.

<sup>105</sup> COCÎȘ 2004, 95.

vettek-e a belső kereskedelemben, meddig voltak használatban, és mikor kerültek a sírokba. Ráadásul a tiszaföldvári szarmata fémművesműhely és térdfibula-öntőformák előkerülése óta a helyi gyártás is bizonyítható.<sup>106</sup> Ebben a fejezetben bemutatom, hogy a különböző kutatók hogyan datálták az egyes lelőhelyek térdfibuláit, illetve azokat a temetőrészeket, ahonnan előkerültek ezek a példányok. Néhány lelőhely kapcsán a kutatók nem határozták meg a temetőrészlet és a leletanyag korát, illetve a véleményüket a kutatás azóta módosította. Ezekben az esetekben Kulcsár Valéria álláspontját fogadom el.<sup>107</sup>

A Madaras–Halmok temető 623 sírja közül 9-ből került elő térdfibula. A szerzők a temető használatának kezdetét a 2–3. század fordulójára teszik, a lezárása legkésőbb az 5. század első évtizedeire tehető. A térdfibulák a temető használatának legkorábbi fázisába sorolhatók. A temető szerkezetének vizsgálatakor kiderül, hogy a legkorábbi térdfibulás sírok két csoportban helyezkednek el.<sup>108</sup> A térdfibulák sírba kerülését a temető belső kronológiája miatt nem tudjuk a 2–3. század fordulójánál korábbra tenni. A szerzők a 395., a 421., a 596., a 621. és a 643. sírokból származó I.1.1. és I.1.3. típusú fibulákat a 2. század vége – 3. század közepe közé kelteztek. A 404. és a 622. sírokat (amelyekből germán típusú térdfibulák kerültek elő) a 2. század végére datálják.<sup>109</sup>

A Budapest XVII. kerület, Rákoscsaba, Péceli út lelőhelyen a 269 sír közül 7 tartalmazott térdfibulát. Nagy Margit a 62. sír trébelt fibuláját (I.1.4. típus) a 2. század közepe és a 3. század első fele közé datálja. A sír egy másik fontos lelete egy ritka vascsat, ami alapján Nagy Margit az együttest a 3. század közepére teszi.<sup>110</sup> A lelőhelyről előkerült félköríves fejlapos példányokat a 2. század elejére keltezte.<sup>111</sup>

Vaday Andrea a Jász-Nagykun-Szolnok vármegyei térdfibulákat rendszerezte és keltezte.<sup>112</sup> A kutatók ettől kezdve az ő megfigyeléseit és véleményét vették alapul. Vaday Andrea az I.1.1. típusnak megfelelőket (Jászdózsa–Kápolna-halom környékéről előkerült térdfibula, Törökszentmiklós–Surján-Újtelep 75. sír) a 2. század végére és a 3. sz. első felére keltezte, az I.1.2. típusú példányok (Kunszentmárton–Péterszög első fibula; Solnok–Szandaszőlős, Repülőtérről előkerült térdfibula) használatát a 2. századra datálta.<sup>113</sup> A Jászdózsa–Tatárhánys lelőhelyről előkerült fibulát a 2–3. század fordulójára keltezi, párhuzamait Singidunumban találta meg. A Törökszentmiklós–Surján-Újtelep 10. sírből előkerült germán típusú térdfibula párhuzamai az Elba vidékén az 1. században jelentek meg, és a 2. században terjedtek el nagyobb mennyiségben.<sup>114</sup>

A térdfibulákkal rendelkező lelőhelyek keltezése [3. tábla]:

1. Az Abony 39. lelőhely 86. sírből előkerült fibulát (I.1.1. típus) Gulyás Györgyi a 2. század és a 2–3. század fordulójára keltezte, a temetőrészletet pedig a 2. század vége–3. század vége közé teszi.<sup>115</sup>

<sup>106</sup> VADAY 2005.

<sup>107</sup> KULCSÁR 1998.

<sup>108</sup> 2–3. csoport (KÓHEGYI–VÖRÖS 2011, 7. térkép).

<sup>109</sup> KÓHEGYI–VÖRÖS 2011, 348.

<sup>110</sup> NAGY 2018b, 201.

<sup>111</sup> NAGY 2018b, 149.

<sup>112</sup> VADAY 1989, 79–81.

<sup>113</sup> VADAY 1989, 79.

<sup>114</sup> VADAY 1989, 80.

<sup>115</sup> GULYÁS 2011, 142, 150.

2. Abony 48. lelőhelyen a térdfibulát (I.1.4. típus) nem datálta, a temetőrészletet a 2. század végétől a 4. századig keltezi.<sup>116</sup>
3. A békéssámsoni fibulákat (I.1.1. típusúak) Rózsa Zoltán a 2–3. század tágabb fordulójára datálja.<sup>117</sup>
4. A Bükkábrányi sírból előkerült I.1.4. típusú fibulát K. Tutkovics Eszter a 2–3. század fordulójára keltezi.<sup>118</sup>
5. Az Endrőd–Szujókereszt 54. sírbeli germán típusú térdfibulát Vaday Andrea és Szőke Béla Miklós az 1. és a 3. század közé, a 108. sírbeli (I.1.2.) fibula típusát a 2. század második negyedétől a 3. század első feléig datálják.<sup>119</sup>
6. Hévízgyörk esetében a térdfibula típusát (közelebről nem meghatározható) a 2. század első harmada és a 3. század közepe közé keltezi Dinnyés István.<sup>120</sup>
7. A Kiskunfélegyháza–Külsőgalambos 4. sírbeli fibulának a típusát (I.1.1.) a 2. század második felétől a 3–4. század fordulójáig keltezi Kulcsár Valéria.<sup>121</sup>
8. A Kunféhértó–Kovács tanya 4. sírből előkerült I.1.2. típusú fibulát Vörös Gabriella 2. század vége–3. század közepe közé teszi.<sup>122</sup>
9. A Makó–Igási járandó 5. sírjából előkerült II.1.1. típusú fibulát Balogh Csilla a 2. század közepe és a 3. század első évtizedei közé keltezi.<sup>123</sup>
10. Vaday Andrea a Martfű–Zsófia major 2. sír térdfibulatípusának (I.1.1.) megjelenését az 1. század közepére teszi, a szarmata Barbaricumban szerinte a kora szarmata periódustól jelenik meg. A temetkezéseket a 2. század közepe és a 3. század eleje közötti időszakra keltezi.<sup>124</sup>
11. A mezőkövesdi fibulát (I.1.4. típus) Bojović alapján Patay Róbert a 2. század második felétől a 3. századig datálja.<sup>125</sup>
12. Istvánovits Eszter és Merczi Mónika a különleges kidolgozású, Nyíregyháza–Felsősimá, Gyebrás-tanya 39. objektumból előkerült térdfibulatípus (I.1.4.) használatát a 2. század közepétől/végétől a 3. század közepéig teszi.<sup>126</sup>
13. Az Orosháza–Fötér sírből előkerült I.1.1. típusú fibulát Sós-kúti Kornélék a 2–3. század fordulójára keltezték, a temetkezést pedig a 3. századra.<sup>127</sup>
14. Az Orosháza–Orosházi tanyák, MÁV homokbánya lelőhelyről előkerült fibulák esetében Nagy Dániel Sándor a germán térdfibulákat az 1. és a 3. század közé, míg az I.1.4. típusú fibula használatát az 1. és a 4. század közé keltezi.<sup>128</sup>
15. A tiszaezslár–bashalmi temetkezéseket Kovalovszki Júlia a 3. századra datálja.<sup>129</sup>

<sup>116</sup> GULYÁS 2011, 157.

<sup>117</sup> RÓZSA 2005, 60.

<sup>118</sup> TUTKOVICS 2015, 248.

<sup>119</sup> VADAY–SZŐKE 1983, 115.

<sup>120</sup> DINNYÉS 1991, 172.

<sup>121</sup> KULCSÁR 1986, 19.

<sup>122</sup> VÖRÖS 2015, 65.

<sup>123</sup> BALOGH 2015, 275.

<sup>124</sup> VADAY 1981, 8.

<sup>125</sup> PATAY 2003, 137.

<sup>126</sup> ISTVÁNOVITS–MERCZI 2020, 78.

<sup>127</sup> SÓSKÚTI–BALÁZS–RÓZSA 2012, 8, 12.

<sup>128</sup> NAGY 2005, 33.

<sup>129</sup> KOVALOVSZKI 1980, 29.

16. A bánáti térdfibulák esetében Lavinia Grumeza közli a fibulák sírjainak pontos datálását. Arad–B06 lelőhely (Románia) 3. sírját a 2. század végére–3. század elejére (II.1.1. típus), Giarmata 10. lelőhely (Románia) 1. sírt a 2. század utolsó negyede és a 3. század első negyede közé (II.1.2. típus), Jabuka–Nadela (Szerbia) 3. sírját pedig a 2. század vége–3. század elejére keltezte (I.2. típus).<sup>130</sup>

A szakirodalmi adatokból lezűrhető, hogy a publikációk alapján a térdfibulák a 2–3. század fordulóján, leghamarabb a 2. század végén jelennek meg a szarmata Barbaricumban. A legkorábbi típus a félköríves fejleppal jelentkező: I.1. főtypus. Az összes térdfibula közül (89 darab) 46 darab tartozik ebbe a csoportba. Az I.1. főcsoporton belül az I.1.1. típus volt a leggyakoribb, közülük összesen 26 darab tartozik ide.

Ismerünk néhány adatot, amely azt bizonyítja, hogy egyes térdfibulákat a 3. század közepe után is használhattak: a Szentés–Nagyvölgypartról előkerült sírt Kulcsár Valéria a 3–4. századra keltezi, így feltételezhető, hogy az ebből a sírból előkerült I.1.2. típusú térdfibulát a 3. század közepe után is használhatták.<sup>131</sup> Ugyanilyen szempontból figyelemre méltó a Szentés–Kistőke 78. női sírjának vasból készült félköríves csatkarikával és lemezes szíjszorítóval ellátott csatja.<sup>132</sup> A sírból előkerült további leletek, főként az aláhajlított lábú egytagú fibula a csattípussal együtt megengedi a 3. század közepe utáni keltezését is.<sup>133</sup> Ez a leletegyüttes bizonyíték arra, hogy a félköríves fejleppes fibulák egyes típusait a 3. század közepe után is használhatták. Egyes lelőhelyek kapcsán csak a lelőhelyek datálásával rendelkezem, ez alapján felmerül, hogy a nagyobb temetőket (mint Szentés–Kistőke) sokáig használták. Használatuk így akár átnyúlhat a 4. századba is, míg a térdfibulákkal rendelkező sírok nagy valószínűséggel a temető korábbi fázisába tartoznak.

Azok a sírok, amelyekből két fibula kerül elő, a keltezés szempontjából nagyon fontosak lehetnek, mivel a másik fibula datálásával segíthetünk a sír keltezésében is. Az általam feldolgozott anyagban 14 ilyen esetet találtam, ezek közül az egyikben két térdfibula volt. A Szentés–Nagyvölgypartról előkerült sírban a két térdfibula nem ugyanabba a típusba tartozik: az első az I.1.2. csoportba sorolható, a másíkról nem lehet megállapítani a típusát.<sup>134</sup>

A térdfibulákkal együtt előkerült fibulák nagy változatosságot mutatnak és segíthetnek azok datálásában.

A Bükkábrány–Bánya, XI/A lelőhelyről előkerült második fibula félkörös fejleppé, ívelt kengyelű, három ezüstdrótall díszített. K. Tutkovics Eszter az Almgren V. csoport 8. típusába sorolja.<sup>135</sup> A hévízgyörki sírban a térdfibulán kívül egy aláhajlított lábú egytagú bronzfibula feküdt.<sup>136</sup> Madarason három sírból került elő a térdfibula mellett másfajta fibula: a 165. sírból egy lemezes, ezüst korongfibula, a 421. sírból egy bronz korongfibula, a 622. sírból pedig egy kerek, emailos fibula.<sup>137</sup>

<sup>130</sup> GRUMEZA 2014, 159, 209.

<sup>131</sup> Bár én ennél a sírnál valószínűbbnek tartom a 3. század közepe felé keltezését (KULCSÁR 1998, 137).

<sup>132</sup> PÁRDUZ 1944, V. tábla 6.

<sup>133</sup> ISTVÁNOVITS–KULCSÁR 2018, 315.

<sup>134</sup> CSALLÁNY 1906, 50.

<sup>135</sup> TUTKOVICS 2015, 248.

<sup>136</sup> DINNYÉS 1991, 148.

<sup>137</sup> KŐHEGYI–VÖRÖS 2011, 66, 130, 164.

Martfű–Zsófia major 1. sírban egy madár alakú ezüstfibula,<sup>138</sup> Mezőkövesd–Patakra járó-dűlőben egy ezüst horgonyfibula feküdt a térdfibula mellett.<sup>139</sup> A Szeged–Csongrádi út 9. sírból egy bronz szvasztikafibula került elő.<sup>140</sup>

Szentes–Kistókéen három sírban találtak két-két fibulát. A 78. sírból egy aláhajlított lábú egytagú bronzfibula,<sup>141</sup> a 115. és a 127. sírből egy erős profilú, legyezőszerűen kiszélesedő lábú fibula ismert.<sup>142</sup>

Tiszaeszlár–Bashalom 2. sírban is feküdt második fibula: a tárgy egygombos, erősprofilú, kiszélesedő kengyellel.<sup>143</sup>

A leletanyagból Nyíregyháza–Felsősimá, Gyebrás-tanya 39. objektuma a fibulák számát tekintve is kiemelkedik, mivel itt a térdfibula mellől két másik ezüstfibula került elő: egy cikádafibula fedlapja és egy másik fibula összeomlott maradványa, amelyet Merczi Mónika és Istvánovits Eszter dobozfibulának határozott meg.<sup>144</sup>

A több fibulát tartalmazó sírokból néhány esetben azonos típusú térdfibulák kerültek elő: lemezes (2 db),<sup>145</sup> aláhajlított lábú, egytagú (2 db),<sup>146</sup> legyezőszerűen kiszélesedő talpú (2 db).<sup>147</sup> A sírok közül csak a Madaras–Halmok 622. sír volt rabolt, a többi rabolatlan,<sup>148</sup> a hévizgyörki állatjáratokkal bolygatott.<sup>149</sup> A térdfibulákat tartalmazó sírokban minden esetben nő nyugodott. A térdfibulákat kísérő ruhakapcsoló tűk korhatározása lényegileg megegyezik a térdfibulákéval (erős profilú,<sup>150</sup> horgony alakú,<sup>151</sup> emailos,<sup>152</sup> madáralakú,<sup>153</sup> szvasztika,<sup>154</sup> cikáda.<sup>155</sup> Két olyan típus van, melynek használata a 3. század közepe utánra is datálható: lemezes korongfibula<sup>156</sup> és egytagú, aláhajlított lábú fibula.<sup>157</sup>

#### 4. Összefoglalás

A kutatásaim során 89 fibulát gyűjtöttem össze és elemeztem, valamint próbáltam új információkat szolgáltatni a térdfibulák barbaricum használatáról. A térdfibulák a teljes szarmata Barbaricum területén előfordultak, lelőhelyeik Csongrád–Csanád vármegye és

<sup>138</sup> VADAY 1981, 5.

<sup>139</sup> PATAY 2003, 136.

<sup>140</sup> VÖRÖS 1981b, IV. tábla 2.

<sup>141</sup> CSALLÁNY 1936, 77; PÁRDUZ 1944, 12.

<sup>142</sup> PÁRDUZ 1944, 13, 15.

<sup>143</sup> KOVALOVSZKI 1980, 28.

<sup>144</sup> ISTVÁNOVITS–MERCZI 2020, 76.

<sup>145</sup> Madaras–Halmok 165. sír (KŐHEGYI–VÖRÖS 2011, 66–67); Nyíregyháza–Felsősimá, Gyebrás-tanya 39. obj. (ISTVÁNOVITS–MERCZI 2020, 78).

<sup>146</sup> Hévizgyörk 14. sír (DINNYÉS 1991, 149); Szentes–Nagytóke 78. sír (PÁRDUZ 1944, 12).

<sup>147</sup> Szentes–Nagytóke 115. sír (PÁRDUZ 1944, 13); Üllő (PÁRDUZ 1944, 18).

<sup>148</sup> KŐHEGYI–VÖRÖS 2011, 164.

<sup>149</sup> DINNYÉS 1991, 145–146.

<sup>150</sup> ISTVÁNOVITS–KULCSÁR 2018, 244–245.

<sup>151</sup> PATAY 2003, 137.

<sup>152</sup> KŐHEGYI–VÖRÖS 2011, 349.

<sup>153</sup> VADAY 1981, 5.

<sup>154</sup> JOBST 1975, 123.

<sup>155</sup> ISTVÁNOVITS–MERCZI 2020, 79.

<sup>156</sup> KŐHEGYI–VÖRÖS 2011, 349.

<sup>157</sup> ISTVÁNOVITS–KULCSÁR 2018, 315.

Jász-Nagykun-Szolnok vármegye területén sűrűsödnek, ennek oka valószínűleg e területek nagymértékű kutatottsága.

A térdfibulák leggyakoribb változata az I.1.1. típus volt (30%). Példányaik a Barbaricum teljes területéről kerültek elő, a lelőhelyek többsége a Tisza és mellékfolyói mentén helyezkedik el. A második leggyakoribb változat az I.1.4. típus (14%), a csoport lelőhelyeinek többsége a Tisza mentén feküdt. A leletanyag három ezüsthéberje közül egy ebbe a típusba tartozik, ezt egy rugótokkal egészítették ki.<sup>158</sup> A harmadik leggyakoribb csoport az I.1.2. típus volt (13%), lelőhelyeinek többsége a Tisza és a Körös folyó mentén fekszik. A negyedik típus a germán típusú térdfibula (10%). Ez volt a leletanyag legváltozatosabb csoportja, ide tartozik a másik ezüsthéber is.<sup>159</sup> A csoport lelőhelyei szétszórtnan helyezkednek el az Alföldön. Az ötödik csoportba az I.1.3. típusú fibulák tartoznak (8%), lelőhelyeik egy része szétszórtnan helyezkedik el, egy kisebb csoportosulás figyelhető meg Csongrád–Szentek környékén. Az I.1.2. típusú fibulák (5%) lelőhelyei nagyjából a Tisza vonalát követik, és annak bal partján helyezkednek el, párhuzamok alapján déli eredetűek.<sup>160</sup> A legritkábbak az I.3., I.4. és az I.5. típusok voltak, ezek a leletanyag 1-1 százalékát adták. A II.1. főcsoportba tartozó fibulák (7%) lelőhelyeinek elhelyezkedése alátámasztani látszik a daciai eredetüket, közülük három is a Maros vonalán fekszik. Ez a típus Daciában volt nagyon gyakori, de Sorin Cociş szerint Germania Superiorban, Pannoniában és Syriában is előfordul.<sup>161</sup> A szarmaták körében használt darabok nagy valószínűséggel Daciából és Pannoniából származhatnak. Kutatásaim során olyan fibulákat is találtam, amelyeknek eddig nem találtam pontos analógiáját a pannoniai és daciai fibulák között. Ezek közül néhány esetében elképzelhető, hogy helyi szarmata gyártmány lehetett, ez azonban még további kutatást igényel.

Kutatásom jelenlegi eredménye alapján a szarmata Barbaricumban a pannoniai térdfibulátípusok a legerjedtebbek, de megfigyelhető daciai és néhány esetben moesiai hatás is. A pannoniai típusok dominanciáján valószínűleg változtatni fog az újabb és az eddig közöletlen anyag feldolgozása. A fibulák több mint egyharmadát díszítették, a leggyakoribb a tremolórozás, ennél ritkább a trébelés, a karcolás, a gyöngycsüngős dísz és a hornyolás volt. A fibulák gyöngycsüngővel való díszítése ritka, de nem ismeretlen a szarmata leletanyagban.<sup>162</sup> A fibulák 76%-a bronzból készült, 3%-a ezüsthéberből. A fibulák 21%-ánál nem jegyezték fel az anyagát, de valószínűleg ezek is bronzból készültek. Az összes fibula öntéssel készült, gyártási helyeikről nincsenek adataink. Elképzelhető, hogy az öntéshibás (Budapest XVII. kerület, Rákócysaba, Péceli út 62. sír,<sup>163</sup> Szeged–Csongrádi út 14. sír<sup>164</sup>) és a Martfű 1. sírből származó csökevényes fibula<sup>165</sup> szarmata gyártmány, erre azonban jelenleg semmilyen konkrét bizonyíték nincs. Jelenlegi eredményeim alapján feltételezhető, hogy a térdfibulák leggyakoribb típusai (I.1.1., I.1.2., I.1.4.) valamikor a 2. század végén jelenhettek meg a szarmata leletanyagban, használatuk a 3. század közepe után is valószínűsíthető. Ez a kérdés azonban szintén további kutatásokat igényel.

<sup>158</sup> ISTVÁNOVITS–MERCZI 2020, 76.

<sup>159</sup> NAGY 2005, 13.

<sup>160</sup> VADAY 1989, 79.

<sup>161</sup> COCIŞ 2004, 95.

<sup>162</sup> DINNYÉS 1991, 159.

<sup>163</sup> NAGY 2018a, 49.

<sup>164</sup> VÖRÖS 1981b, IV. tábla 2.

<sup>165</sup> VADAY 1981, 5.

A szarmata területről előkerült térdfibulák kétségkívül egy izgalmas és eddig kevésbé vizsgált részei a szarmata leletanyagnak. A kutatás következő lépése a párhuzam nélküli fibulák pontos beazonosítása és a térdfibulák származási és gyártási helyének lokalizálása lesz. Ezáltal újabb információkkal gazdagodunk majd a Római Birodalom és a szarmaták között fennálló sokrétű kapcsolatokról.

## IRODALOM

- ALMGREN 1897 = Almgren, O.: *Studien über nordeuropäischen Fibelformen der ersten nachchristlichen Jahrhunderte mit Berücksichtigung der provinzialrömischen und südrussischen Formen*. Stockholm 1897.
- ALMGREN 1923 = Almgren, O.: *Studien über nordeuropäischen Fibelformen der ersten nachchristlichen Jahrhunderte mit Berücksichtigung der provinzialrömischen und südrussischen Formen*. [Mannus-Bibliothek 32.] Leipzig 1923.
- BALOGH 2015 = Balogh Cs.: Szarmata temető Makó-Igási járandóban. In: *Hadak útján XXIV. A népvándorláskor fiatal kutatóinak XXIV. konferenciája Esztergom, 2014. november 4 – 6*. I. kötet. Szerk.: Türk A. Budapest–Esztergom 2015, 257–320.
- BERECZ 1987 = Berez K.: *Adatok a pannoniai térdfibulák történetéhez*. Szakdolgozat. Kézirat. Eötvös Lóránd Tudományegyetem. Budapest 1987.
- BERECZ 1991 = Berez K.: Római kori fibulák Zala megyéből I. *ZM* 3 (1991), 163–183.
- BOJOVIĆ 1983 = Bojović, D.: *Rimske fibule Singidunuma*. [Zbirke i legati/Muzej Grada Beograda 12.] Beograd 1983.
- BÖHME 1972 = Böhme, A.: Die Fibeln der Kastelle Saalburg und Zugmantel. *Saalburg Jahrbuch* 29 (1972), 5–112.
- COCIȘ 2004 = Cociș, S.: *Fibulele din Dacia romană – The Brooches from Roman Dacia*. [Bibliotheca Ephemeris Napocensis 3.] Kolozsvár 2004.
- COCIȘ–GAIU–ZĂGREANU 2010 = Cociș, S. – Gaiu, C. – Zăgreanu, R.: Fibule romane din Dacia intracarpatică. *Revista Bistriței* 24 (2010), 203–215.
- CSALLÁNY 1906 = Csallány G.: Ókori leletek a szentesi múzeumban. *ArchÉrt* 26 (1906), 47–55.
- CSALLÁNY 1936 = Csallány G.: Újabb jazig temetők Szentes határában. *Dolgozatok* 12 (1936), 71–82.
- DINNYÉS 1991 = Dinnyés I.: A hévízgyörki szarmata sírok. *StudCom* 22 (1991), 145–201.
- DINNYÉS 2016 = Dinnyés I.: Szarmata sírleletek Abonyból. In: *Népek és kultúrák a Kárpát-medencében. Tanulmányok Mesterházy Károly tiszteletére*. Főszerk.: Kovács L. – Révész L. Budapest 2016, 113–136.
- GRUMEZA 2014 = Grumeza, L.: *Sarmatian cemeteries from Banat (late Ist – early 5th centuries AD)*. Kolozsvár 2014.
- GULYÁS 2011 = Gulyás Gy.: Szarmata temetkezések Abony és Cegléd környékén. *StudCom* 31 (2011), 125–253.
- ISTVÁNOVITS 1990 = Istvánovits E.: A Felső-Tisza-vidék legkorábbi szarmata leletei – 2–3. századi sírok Tiszavasváriból. *JAMÉ* 27–29 (1990), 83–133.



- ISTVÁNOVITS–KULCSÁR 2018 = Istvánovits E. – Kulcsár V.: „...*Aligha állhat nekik bármelyik csatarend ellent.*” *Egy elfelejtett nép, a szarmaták.* [A Jósa András Múzeum Kiadványai 74.; Monográfiák a Szegedi Tudományegyetem Régészeti Tanszékéről 5.] Nyír-egyháza–Szeged 2018.
- ISTVÁNOVITS–MERCZI 2020 = Istvánovits E. – Merczi M.: Egy ritka Kárpát-medencei szarmata női viseleti elem. In: *Új nemzedék. A szegedi Régészeti Tanszék tehetséggondozásának elmúlt évtizedei. Ünnepi kötet B. Tóth Ágnes, Kulcsár Valéria, Vörös Gabriella és Wolf Mária tiszteletére.* Szerk.: Bíró Gy. – Pintér-Nagy K. – Szebenyi T. A szerkesztésben közreműködött: Felföldi Sz. – Takács M. [Monográfiák a Szegedi Tudományegyetem Régészeti Tanszékéről 7.] Szeged 2020, 75–87.
- JOBST 1975 = Jobst, W.: *Die römischen Fibeln aus Lauriacum.* [Forschungen in Lauriacum 10.] Linz 1975.
- KOVALOVSZKI 1980 = Kovalovszki J.: *Településátadások Tiszaeszlár-Bashalmon. Bronzkor, III-IV és XI-XIII. század.* [FontArchHung] Budapest 1980.
- KŐHEGYI–VÖRÖS 2011 = Kőhegyi M. – Vörös G.: *Madaras-Halmok. Kr.u. 2–5 századi szarmata temető.* [Monográfiák a Szegedi Tudományegyetem Régészeti Tanszékéről 1.] Szeged 2011.
- KULCSÁR 1986 = Kulcsár V.: Szarmata sírok Kiskunfélegyháza, Külsőgalamboson. *Cumania* 9 (1986), 9–23.
- KULCSÁR 1998 = Kulcsár V.: *A kárpát-medencei szarmaták temetkezési szokásai.* [Múzeumi Füzetek 49.] Aszód 1998.
- MERCZI 2011 = Merczi M.: Térdfibulák Komárom-Esztergom megyéből. *KMMK* 17 (2011), 7–79.
- MERCZI 2012 = Merczi M.: A Budaörs–Kamaraerdei-dűlőben feltárt római vicus fibulái. In: *Római vicus Budaörsön. Régészeti tanulmányok.* Szerk.: Ottományi K. Budapest 2012, 473–528.
- MERCZI 2016 = Merczi M.: Római kori fibulák Érdről. *Kuny Domokos Múzeum Közleményei* 22 (2016), 69–100.
- MERCZI 2017 = Merczi M.: Római kori fibulák Perbárról és Zsámbékről. *StudCom* 35 (2017), 71–119.
- MERCZI 2021 = Merczi M.: Újabb római kori fibulák Aquincum térségéből. *StudCom* 39 (2021), 18–44.
- NAGY 2005 = Nagy D. S.: Az Orosházi-tanyák, MÁV-Homokbánya szarmata temetője. *SZKMÉ* 7 (2005), 11–48.
- NAGY 2018a = Nagy M.: *A Budapest, XVII. Rákoscsaba, Péceli úti császárkori barbár temető. Kr.u. 2.–4. sz. I. A sírok és leletek leírása.* Budapest 2018.
- NAGY 2018b = Nagy M.: *A Budapest, XVII. Rákoscsaba, Péceli úti császárkori barbár temető. Kr.u. 2.–4. sz. II. Elemzés.* Budapest 2018.
- PATAY 2003 = Patay R.: Korai szarmata sír Mezőkövesdről. Előzetes jelentés a Patakra járó-dűlőben feltárt szarmata temetkezésekről. *MFME–StudArch* 9 (2003), 135–143.
- PÁRDU CZ 1931 = Párducz M.: A Nagy magyar Alföld római kori leletei. *Dolgozatok* 7 (1931), 74–161.
- PÁRDU CZ 1941 = Párducz M.: *A szarmatakor emlékei Magyarországon I.* [ArchHung 25.] Budapest 1941.

- PÁRDUCZ 1944 = Párducz M.: *A szarmatakor emlékei Magyarországon* II. [ArchHung 28.] Budapest 1944.
- PÁRDUCZ 1948 = Párducz M.: Szarmata temető Hódmezővásárhely–Fehértón. *ArchÉrt* 1946–1948 (1948), 283–312.
- PÁRDUCZ 1950 = Párducz M.: *A szarmatakor emlékei Magyarországon* III. [ArchHung 30.] Budapest 1950.
- PEŠKAŘ 1972 = Peškař, I.: *Fibeln aus der römischen Kaiserzeit in Mähren*. Prága 1972
- PETKOVIC 2010 = Petković, S.: *Rimske fibule u Srbiji od I do V veka N.E.* [Arheološki Institut Posebna Izdanja Knjiga 50.] Beograd 2010.
- RÓZSA 2005 = Rózsa Z.: Szarmata telep- és temetőrészlet Békéssámson, Erdőháti-halom lelőhelyen. *SZKMÉ* 7 (2005), 49–83.
- SÁRÓ 2014 = Sáró Cs.: Kora császárkori fibulák a Wosinsky Mór Megyei Múzeum gyűjteményéből. *WMMÉ* 36 (2014), 159–222.
- SCHMID 2010 = Schmid, S.: *Die römischen Fibeln aus Wien*. [Monografien der Stadtarchäologie Wien 6.] Wien 2010.
- SÓSKÚTI–BALÁZS–RÓZSA 2012 = Sóskúti K. – Balázs J. – Rózsa Z.: A „szarmata kislány”. Hercegnő sírja az orosházi főtér alatt. *Mozaikok Orosháza és vidéke múltjából* 8 (2012), 3–12.
- SZABÓ 1939 = Szabó K.: Jazyg-szarmata sírok Kecskemét környékén. *FolArch* 1–2 (1939), 100–109.
- TUTKOVICS 2015 = K. Tutkovics E.: Szarmata temetkezések a Bükkábrányi lignitbánya területén. Bükkábrány-Bánya, XI/A lelőhely szarmata sírjai. *HOMÉ* 54 (2015), 221–274.
- VADAY 1981 = Vaday A.: Szarmata sírok Martfű-Zsófia Majorban. *SzMMÉ* 1981, 5–9.
- VADAY 1989 = H. Vaday, A.: Die sarmatischen Denkmäler des Komitats Szolnok. *Antaeus* 17–18, 1988–1989.
- VADAY–SZÓKE 1983 = H. Vaday A. – Szóke B. M.: Szarmata temető és gepida sír Endrőd–Szujókeresztén. *CommArchHung* 1983, 79–132.
- VADAY 2005 = Vaday A.: Adatok a szarmaták fémművességéhez. *SzKMÉ* 7 (2005), 151–198.
- VÖRÖS 1981a = Vörös G.: Adatok a szarmatakorai női viselethez. *CommArchHung* 1981, 121–135.
- VÖRÖS 1981b = Vörös G.: A Szeged-Csongrádi úti temető szarmatakorai sírjai. Szakdolgozat. Kézirat. Szeged 1981.
- VÖRÖS 2015 = Vörös G.: Szarmata temetőrészlet Kunfehértóról a 2–3. századból. In: *Halasi Múzeum 4. Emlékkönyv a Thorma János Múzeum 140. évfordulójára*. Szerk.: Szakál A. Kiskunhalas 2015, 65–85.

## A TÁBLÁK JEGYZÉKE

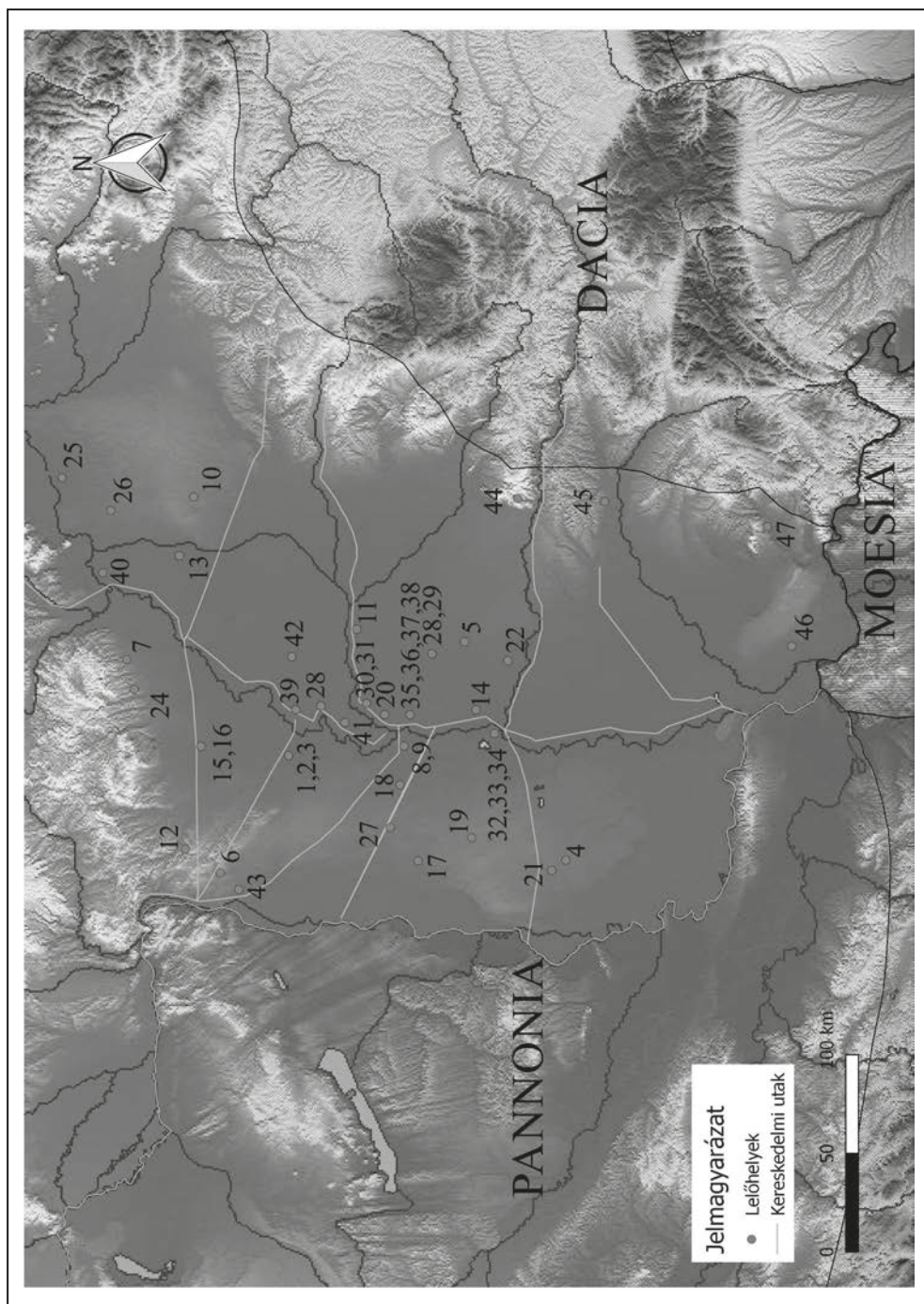
1. tábla: Lelőhelylista: 1.: Abony 39. lelőhely; 2.: Abony 48. lelőhely; 3.: Abony–Szolnoki úti homokbánya; 4.: Bajmok; 5.: Békéssámszon–Erdőháti-halom; 6.: Budapest XVII. kerület, Rákoscaba, Péceli út; 7.: Bükkábrány–Bánya, XI/A lh.; 8.: Csongrád–Határút; 9.: Csongrád–Sövényháza; 10.: Debrecen–Hortobágyhíd; 11.: Endrőd–Szujókereszt; 12.: Hévízgyörk; 13.: Hortobágy–Nyíróhodály; 14.: Hódmezővásárhely–Fehértó; 15.: Jászdózsa–Tatárhányás; 16.: Jászdózsa–Kápolna-halom környéke; 17.: Kiskőrös–Csukás tó–Rác kút; 18.: Kiskunfélegyháza–Külsőgalambos; 19.: Kunfehértó–Kovács tanya; 20.: Kunszentmárton–Péterszög; 21.: Madaras–Halmok; 22.: Makó–Igási járandó; 23.: Martfű–Zsófia major; 24.: Mezőkövesd–Patakra járó-dűlő; 25.: Nagyhalász–Telektanya; 26.: Nyíregyháza–Felsősima, Gyebrás-tanya (M3/161. lh.); 27.: Orgovány; 28.: Orosháza–Főtér; 29.: Orosháza–Orosházi tanyák, MÁV homokbánya; 30.: Öcsöd–Báboczka; 31.: Öcsöd–Mogyorós halom; 32.: Szeged–Bogárczó; 33.: Szeged–Csongrádi út; 34.: Szeged–Felsőpusztaszer; 35.: Szentes–Kistőke; 36.: Szentes–Nagyhegy, Horváth Imre szőlője; 37.: Szentes–Nagyvölgypart; 38.: Szentes–Sárgapart, Török sor; 39.: Szolnok–Szandaszőlős, Repülőtér; 40.: Tiszaeszlár–Bas-halom; 41.: Tiszaeszlár; 42.: Törökszentmiklós–Surján-Újtelep; 43.: Üllő; 44.: Arad–B06 lh. (Románia); 45.: Giarmata 10. lh. (Románia); 46.: Jabuka–Nadela (Szerbia); 47.: Vršac–Veliki Rit (Szerbia)

## **Roman knee brooches from the Sarmatian Barbaricum of the Great Hungarian Plain**

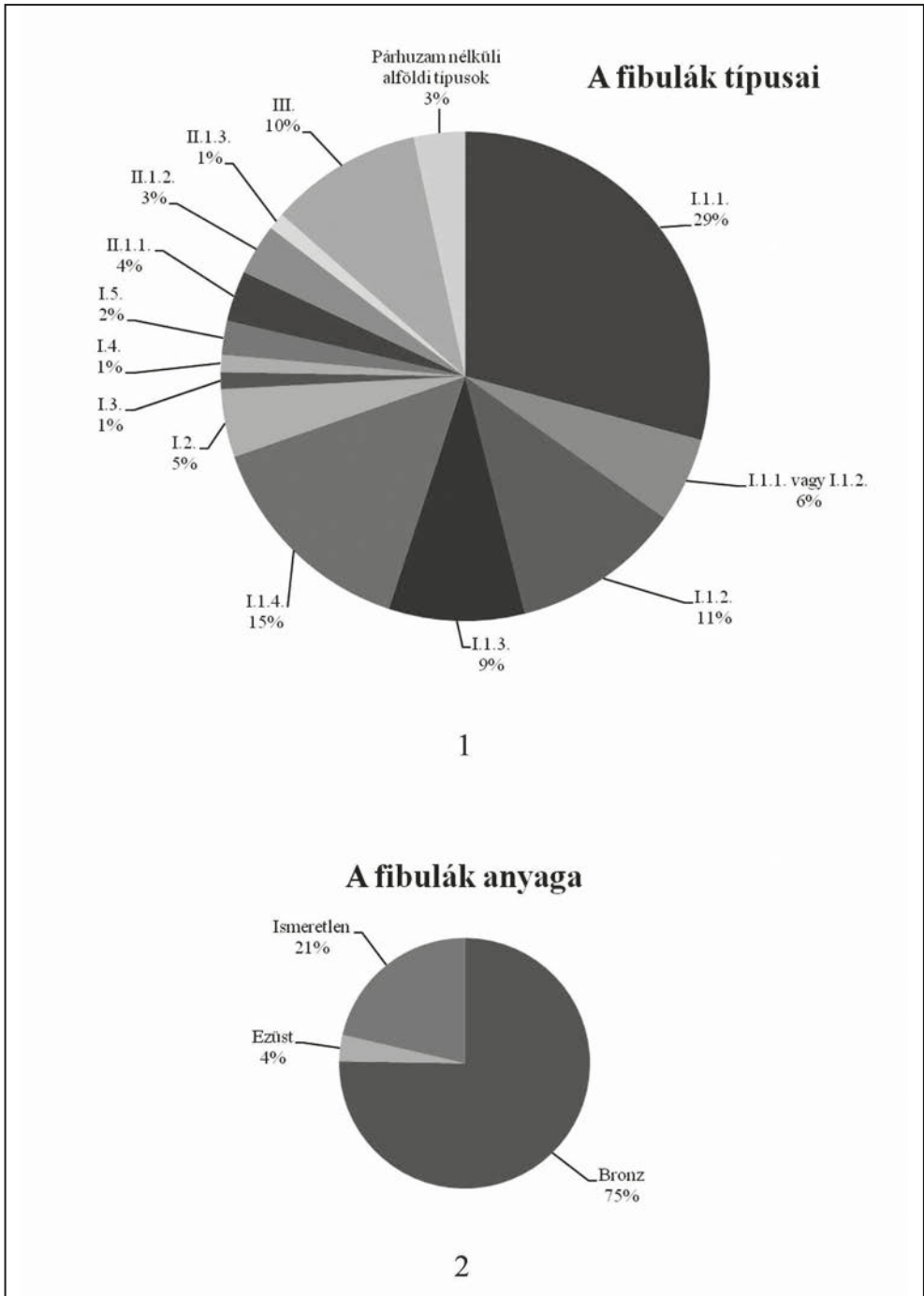
In the course of my research, I collected and typologized 87 knee brooches from 47 sites. The knee brooches were unearthed all over the Great Hungarian Plain. A large number of these sites are situated in Csongrád-Csanád and Jász-Nagykun-Szolnok county.

Out of the 12 types identified, three were the most common: I.1.1. being the most common (24%), followed closely by type I.1.4. (15%) and type I.1.2. (11%). The three most common types was followed by the Germanic type knee brooches with their 10%. This was the most varied type too within the examined material. The Germanic type was followed by type I.1.3. (9%) and type II.1. (8%). The most uncommon types were I.2. (5%), I.5. (2%), I.3. (1%) and I.4. (1%), with often just one specimen representing it in the material. The uncertain specimens (which cannot be classified as either type I.1.1. or I.1.2. due to the low grade photos in publications or because these pieces were no longer available in the museums) took up 6% of the material.

Based on the current results of my research, it seems that the most common types of the knee brooches originate from the area of Pannonia and Noricum. Two types, however, seem to come from somewhere else: type I.2., probably, from the province of Moesia (based on the research of Andrea Vaday) and type II.1. was most commonly used in Dacia, with a few examples from Pannonia and Bohemia. About 1/3 of the brooches were decorated, most oftenly with engraving, but there are cases of embossing, carving and with pearls. The brooches were mostly made out of copper-alloy, except three which were made out of silver. Based on my current results, the most common types of knee brooches (I.1.1., I.1.2., I.1.4.) appeared in the area of the Great Hungarian Plain at the end of the 2<sup>nd</sup> century AD, and their use can be attested until the 4<sup>th</sup> century.



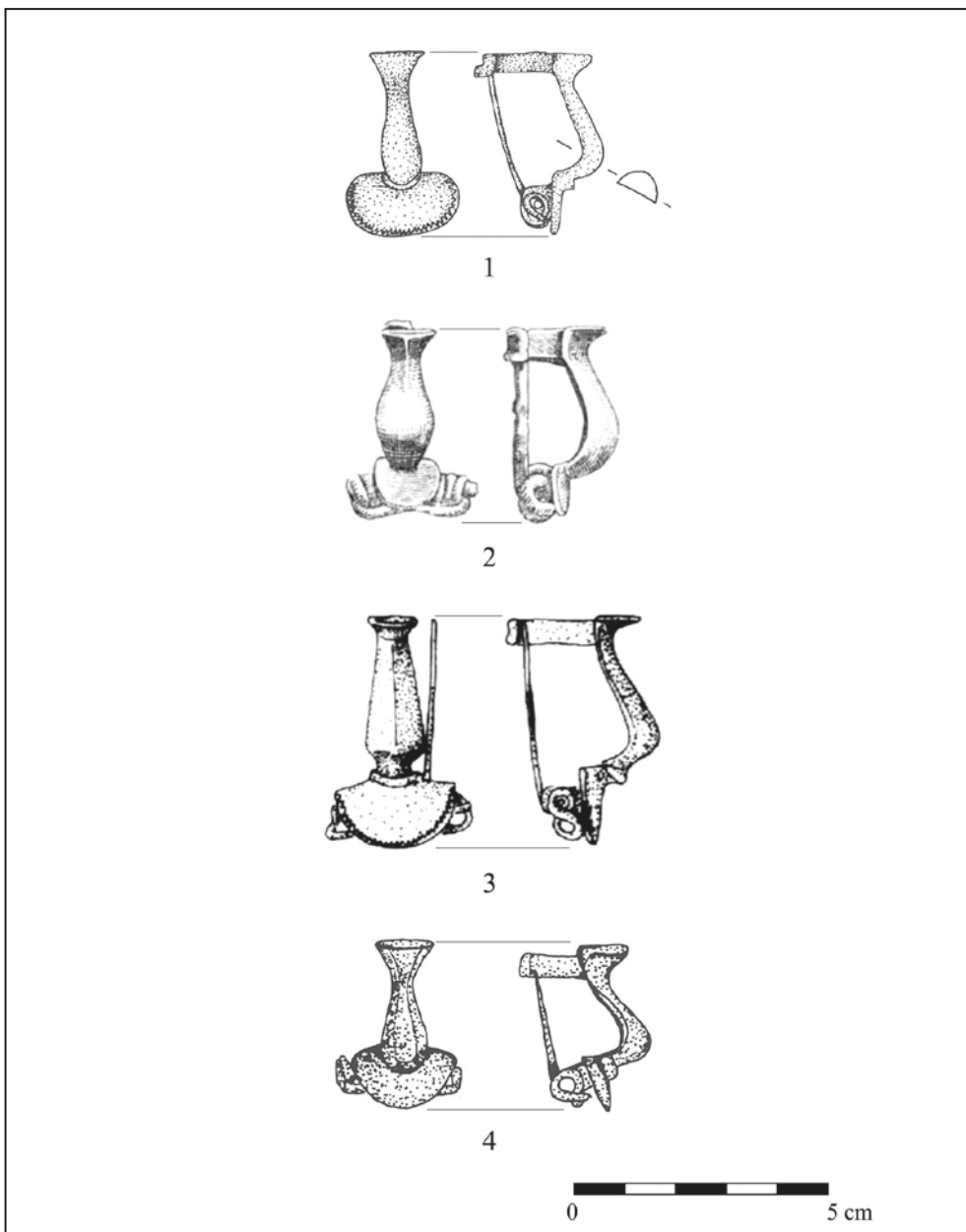
1. tábla: Térdfibulák elterjedése a Kárpát-medencei Barbaricum területén



2. tábla: 1.: A térdfibulák típusonkénti aránya; 2.: A térdfibulák anyag szerinti aránya

Lelőhely neve	Datálás	Forrás
Bajmok	2–3. század	KULCSÁR 1998, 121
Csongrád–Határút	3. század	KULCSÁR 1998, 122
Debrecen–Hortobágyhíd	2. század vége– 3. század vége	ISTVÁNOVITS 1990, 94
Hortobágy–Nyírőhodály	2. század vége– 3. század közepe	ISTVÁNOVITS 1990, 97
Hódmezővásárhely–Fehértó	1–3. század	KULCSÁR 1998, 125
Jászdózsa–Kápolna-halom környéke	2. század	VADAY 1989, 240
Kiskőrös–Csukás tó–Rácz kút	2–3. század	KULCSÁR 1998, 126
Orgovány	2. század	KULCSÁR 1998, 134
Öcsöd–Mogyorós halom	2–3. század	KULCSÁR 1998, 135
Szeged–Csongrádi út	2. század	KULCSÁR 1998, 121
Szeged–Felsőpusztaszer	1–3. század	KULCSÁR 1998, 136
Szentes–Kistóke	2–3. század	KULCSÁR 1998, 137
Szentes–Nagyvölgypart	3–4. század	KULCSÁR 1998, 137
Szolnok–Szandaszőlős	2–3. század	VADAY 1989, 270

3. tábla: Térdfibulákkal rendelkező lelőhelyek keltezése

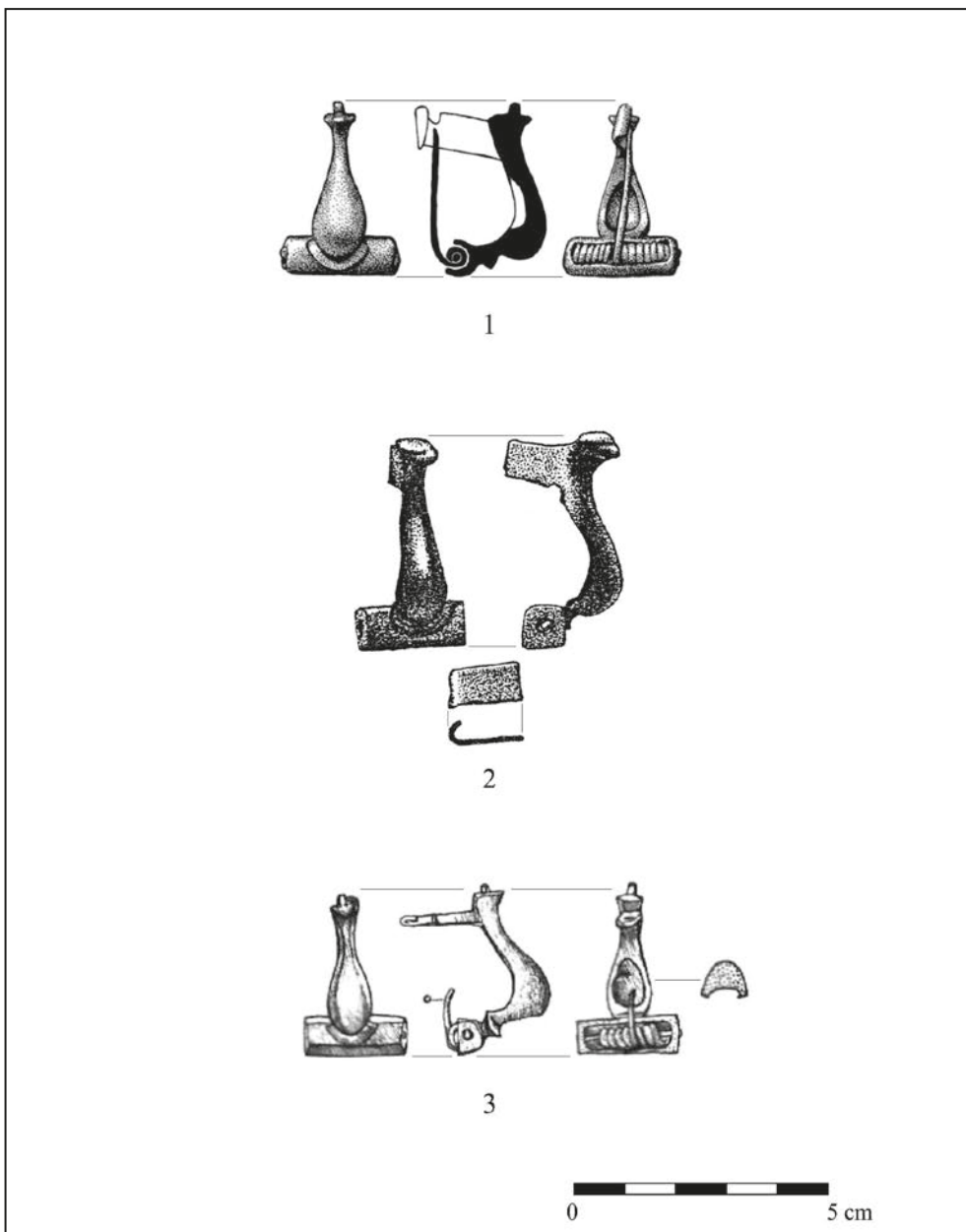


4. tábla: A félkör alakú fejleppal rendelkező térdfibulák (I.1.) alcsoportjai. 1.: I.1.1. típus: Békéssámszon–Erdőháti-halom 40. sír (RÓZSA 2005, 8. kép 1); 2.: I.1.2. típus: Öcsöd–Mogyorós halom 10. sír (CSALLÁNY 1906, 48); 3.: I.1.3. típus: Tiszakürt (VADAY 1989, Taf. 116. 8); 4.: I.1.4. típus: Orosháza–Orosházi tanyák, MÁV homokbánya 9. sír (NAGY 2005, 7. kép 3)

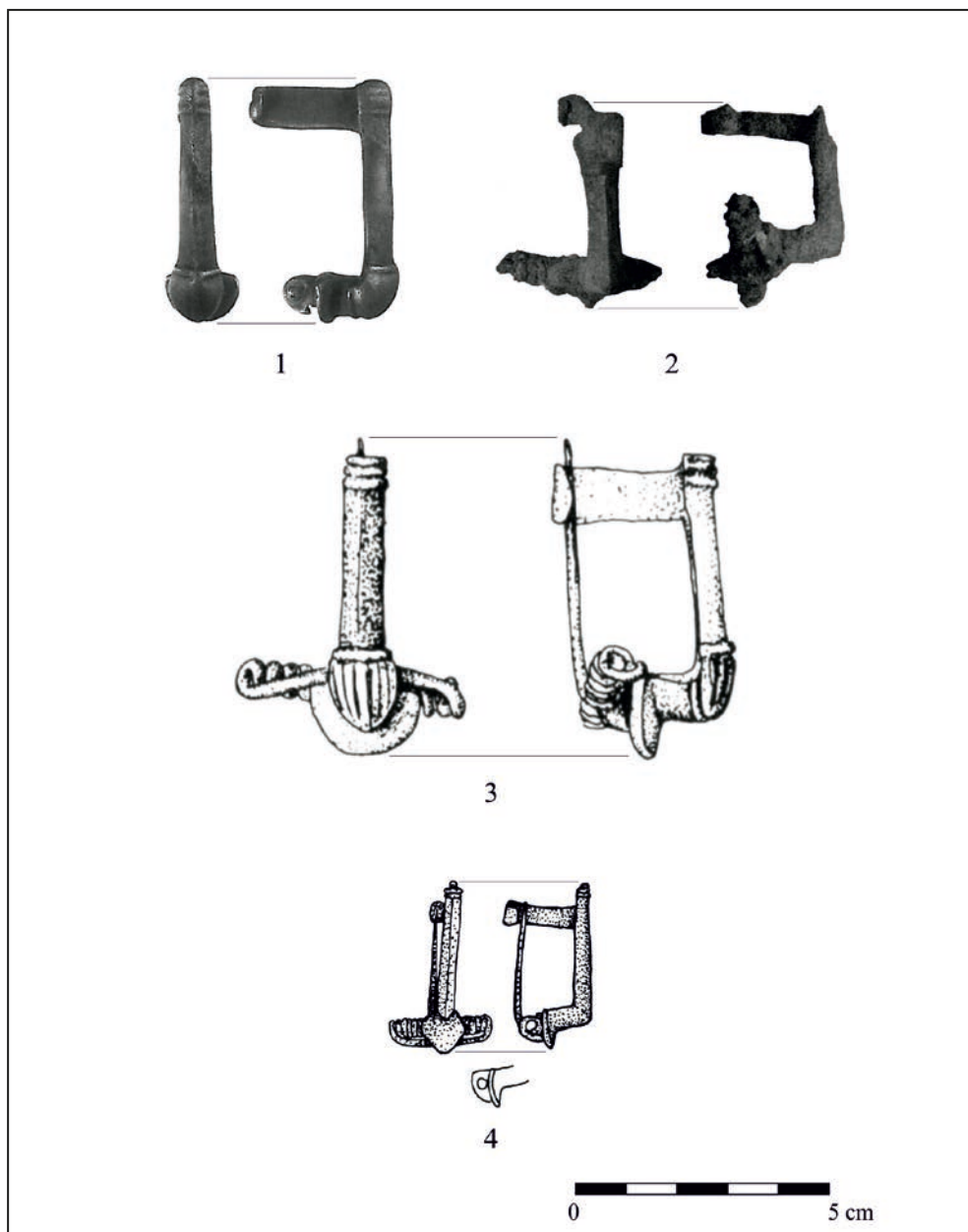




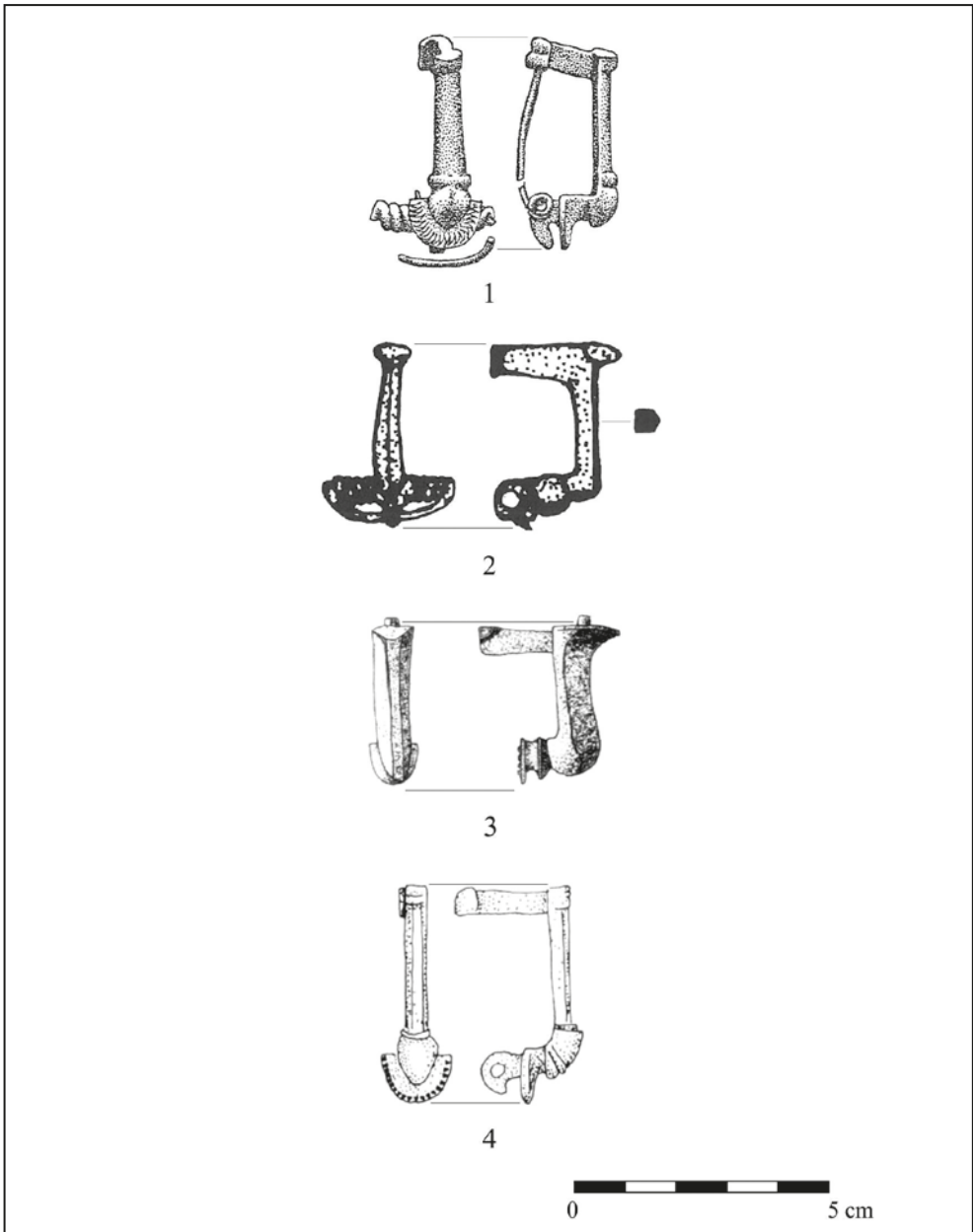
5. tábla: 1.: Téglalap alakú fejlappal rendelkező térdfibulák (I.2. típus): Törökszentmiklós–Surján–Újtelep 11. sír (VADAY 1985, 365, Abb. 14. 2); 2.: Háromszög alakú fejlappal rendelkező térdfibulák (I.3. típus): Madaras–Halmok lelőhely 622. sír (KÖHEGYI–VÖRÖS 2011, 122. tábla 10); 3.: Ötszög alakú fejlappal rendelkező térdfibulák (I.4. típus): Budapest XVII. kerület, Rákoscsaba, Péceli út 106. sír (NAGY 2018, 37. tábla 1); 4.: Pelta alakú fejlappal rendelkező térdfibulák (I.5. típus): Tiszaeszlár–Bashalom 1. sír (KOVALOVSKI 1980, 34. tábla 1.a,b)



6. tábla: A rugótokos-galléros térdfibulák alcsoportjai (II.1). 1.: II.1.1. típus: Makó-Igási járandó 5. sír (BALOGH 2015, 11. kép 2–3); 2.: II.1.2. típus: Madaras–Halmok lelőhely 157. sír (KÖHEGYI–VÖRÖS 2011, 34. tábla 8); 3.: II.1.3. típus: Budapest XVII. kerület, Rákoscaba, Péceli út 165. sír (NAGY 2018a, 56. tábla 5)



7. tábla: Germán típusú térdfibulák (III. típus). 1.: Abony–Szolnoki úti homokbánya (DINY-  
 NYÉS 2016, 7. kép 4); 2.: Bajmok (PÁRDU CZ 1950, CI. tábla 11.a,b); 3.: Endrőd–Szujóke-  
 reszt 54. sír (VADAY–SZÓKE 1983. 6. kép 13); 4.: Hortobágy–Nyíróhodály (ISTVÁNOVITS 1990,  
 XIX. tábla 2)



8. tábla: Germán típusú térdfibulák (III. típus). 1.: Madaras–Halmok lelőhely 404. sír (KÓHEGYI–VÖRÖS 2011, 92. tábla 7); 2.: Orosháza–Orosházi tanyák, MÁV homokbánya 10. sír (NAGY 2005, 8. kép 1); 3.: Öcsöd–Báboczka (VADAY 1989, Taf. 76. 5); 4.: Törökszentmiklós–Surján–Újtelep 10. sír (VADAY 1985, Abb. 14. 6)