

Univerzita Karlova
Pedagogická fakulta
Katedra speciální pedagogiky

BAKALÁŘSKÁ PRÁCE

Nedoslýchavost v období adolescence

Hearing loss during adolescence

Kateřina Daňková

Vedoucí práce: PhDr. Tereza Hradilová, Ph.D.

Studijní program: Speciální pedagogika

Studijní obor: B SPPG

Odevzdáním této bakalářské práce na téma Nedoslýchavost v období adolescence potvrzuji, že jsem ji vypracovala pod vedením vedoucího práce samostatně za použití v práci uvedených pramenů a literatury. Dále potvrzuji, že tato práce nebyla využita k získání jiného nebo stejného titulu.

V Praze 17. 5. 2023

Poděkování: Děkuji PhDr. Tereze Hradilové, PhD. za odborné vedení mé bakalářské práce, velkou trpělivost a poskytování cenných rad. Dále děkuji všem informantům, kteří se zúčastnili rozhovoru za jejich čas a ochotu.

ABSTRAKT

Bakalářská práce se zabývá vlivem nedoslýchavosti na život osob se sluchovým postižením v období adolescence. Teoretická část textu se věnuje vymezení pojmu *adolescence*, vlivu sluchového postižení na vývoj osobnosti a dále obsahuje informace o sluchovém ústrojí a kompenzačních pomůckách. Následně se zaměřuje na problematiku týkající se oblastí, které jsou pro období adolescence stěžejní. Jedná se o oblast vzdělávání a příprava na budoucí povolání. Kapitola o vzdělávání osob se sluchovým postižením svou pozornost zaměřuje na komunikační přístupy a na proces inkluze ve školách v České republice. Na tuto kapitolu navazuje text o možnostech terciárního vzdělávání, což je součástí kapitoly o přípravě na budoucí povolání. Cílem práce je přiblížení čtenářům život osoby se sluchovým postižením s důrazem na zmíněné problematické oblasti, které je třeba zlepšovat. Praktická část obsahuje analýzu čtyř provedených rozhovorů, kterých se zúčastnili tři děvčata a jeden chlapec s diagnostikovanou nedoslýchavostí. Výzkum byl primárně zaměřen na výše zmíněné oblasti (vzdělávání a výběr budoucí profese) a na subjektivní efektivitu kompenzačních pomůcek. Dále je doplněn o vedlejší informace dokreslující životy osob s nedoslýchavostí umožňující čtenářům podrobnější náhled do života jedinců s tímto postižením. Závěrečná část výzkumné části obsahuje shrnutí analýz a doporučení.

KLÍČOVÁ SLOVA

nedoslýchavost, adolescence, vzdělávání, kompenzační pomůcky, povolání

ABSTRACT

The bachelor thesis deals with the impact of hearing loss on the lives of individuals with hearing disabilities during adolescence. The theoretical part of the text defines the concept of adolescence, the influence of hearing impairment on personality development, as well as information about the auditory system and compensatory aids. The thesis focuses on issues related to areas that are crucial during adolescence, namely education and preparation for future careers. The chapter on education for individuals with hearing impairments focuses on communication approaches and the inclusion process in schools in the Czech Republic. This chapter is followed by a section on tertiary education, which is part of the chapter about preparing for future careers. The aim of the thesis is to provide insight into the life of individuals with hearing impairments, with an emphasis on the aforementioned problematic areas that need improvement. The practical part of the thesis includes an analysis of four interviews with three girls and one boy diagnosed with hearing loss. The research primarily focuses on the aforementioned areas (education and career selection) and the subjective effectiveness of compensatory aids. It also includes additional information about the lives of individuals with hearing loss, allowing readers to gain a more detailed understanding of the experiences of individuals with this condition. The concluding part of the research section includes a summary of the analyses and recommendations.

KEYWORDS

Hearing impairment, adolescence, education, compensatory aids, career

Obsah

Úvod	7
1 Adolescence.....	8
1.1 Adolescence a vnímání zevnějšku.....	9
1.2 Vzdělávání v období pozdní adolescence.....	9
2 Vliv nedoslýchavosti na vývoj osobnosti	10
2.1 Faktory ovlivňující vývoj osobnosti	11
3 Sluchové ústrojí	12
3.1 Anatomická stavba sluchového ústrojí.....	12
4 Sluchové postižení.....	15
4.1 Klasifikace sluchových vad	15
5 Kompenzační pomůcky	17
5.1 Sluchadla	17
5.2 Kochleární implantát	19
5.3 Pomůcky pro každodenní život	19
6 Vzdělávání osob se sluchovým postižením	22
6.1 Komunikační přístupy	22
6.2 Inkluze žáků se sluchovým postižením	23
7 Příprava na budoucí povolání	25
7.1 Možnosti pracovního uplatnění osob se sluchovým postižením	26
8 Nedoslýchavost v období adolescence	27
8.1 Výzkumné cíle.....	27
8.2 Metodika výzkumu.....	27
8.3 Výzkumný vzorek	29
8.4 Analýza a interpretace získaných dat	29

8.4.1	Kazuistika č. 1	29
8.4.2	Kazuistika č. 2	33
8.4.3	Kazuistika č. 3	38
8.4.4	Kazuistika č. 4	40
8.5	Diskuse a doporučení	45
8.6	Shrnutí výzkumu	47
Závěr	49
Seznam použitých informačních zdrojů	50
Přílohy	52

Úvod

V dnešní době je nezbytné, aby každý jedinec měl přístup ke kvalitnímu vzdělání, které mu umožní rozvíjet své dovednosti a připravit se na budoucí povolání, což je pro život člověka v období adolescence, na něž je tato práce soustředěna, klíčové. Tato bakalářská práce se primárně zaměřuje na problematiku vzdělávání a pracovního uplatnění osob se sluchovým postižením, zejména nedoslýchavých a na subjektivní efektivitu využívaných kompenzačních pomůcek. Problémy osob s nedoslýchavostí jsou v souvislosti s popisovanými oblastmi různé, nicméně pro kvalitu jejich života jsou velmi zásadní. Cílem bakalářské práce je umožnit čtenářům co nejvíce nahlédnout do života osob se sluchovým postižením a poskytnout prostor k jejich pochopení. V České republice žije přes půl milionu lidí se sluchovým postižením¹, což je nemalá část naší populace. Proto by měla společnost věnovat větší pozornost na možnosti zkvalitnění životů těchto jedinců. Tato práce nabízí několik doporučení, která by mohla ke zkvalitnění životů osob se sluchovým postižením přispět.

V teoretické části se práce zaměřuje na výkladu termínu *adolescence*. Je zde popsána jak adolescence raná, tak pozdní. Také je zde vysvětlena důležitost vnímání vzhledu, kterou pocítují lidé v tomto období, a která s nedoslýchavostí souvisí, neboť se často tito jedinci trápí kvůli své viditelné odlišnosti. Následující části jsou věnovány vlivu sluchového postižení na vývoj osobnosti, popisu sluchového ústrojí a technologiím v souvislosti s kompenzačními pomůckami.

Výzkum, který je popsán v praktické části proběhl formou čtyř rozhovorů se studenty středních škol s diagnostikovanou nedoslýchavostí. Otázky rozhovoru byly zaměřeny na proces jejich vzdělávání, výběr povolání a na efektivnost kompenzačních pomůcek, jež studenti využívají. Na základě rozhovorů byly vytvořeny kazuistiky obsahující jak informace týkající se zmíněných problematických oblastí, tak i další detaily umožňující podrobnější náhled do jejich životů. Cílem výzkumu bylo přiblížit čtenářům problematické části v praxi a vytvořit soubor doporučení, která by mohla problematické části eliminovat.

¹ HRUBÝ, J. *Kolik je u nás sluchově postižených?* In: Speciální pedagogika. Ročník 8, číslo 2 Praha: UK, 1998.

1 Adolescence

Období mezi dětstvím a dospělostí se nazývá dospíváním, tedy adolescencí. Věkové rozmezí je uváděno mezi 10. až 20. rokem, a jde o nejvýznamnější etapu života. Hledáním sám sebe se vytváří konkrétní lidská identita. Osobnost člověka se v této fázi života přeměňuje ve všech možných oblastech – somatické, psychické a sociální. Průběh přeměny je závislý na konkrétních kulturních a společenských podmínkách, ze kterých vyplývají určité požadavky a očekávání směrem k dospívajícímu. V tomto období je adolescent postaven před zásadnější rozhodnutí, než tomu bylo doposud. Zodpovědnost za sebe a své chování se přesouvá z rodiče na dospívajícího.

Období adolescence se dělí na dvě fáze – raná adolescence a pozdní adolescence. **Raná adolescence** zahrnuje prvních pět let dospívání, tedy věkové rozmezí zhruba od 10 do 15 let, a je označována jako pubescence. Nejvíce viditelnou změnou je tělesné dospívání spojené s pohlavním dozráváním. Dále se mění způsoby myšlení a emočního prožívání, které provází výkyvy, které mohou ovlivňovat aktuální hodnocení pubescenta. Pubescent začíná mít schopnost abstraktního uvažování a začíná se vymaňovat z vlivu rodičů, což vede k větší samostatnosti. Dochází k upevňování přátelských vazeb a k prvním experimentům v oblasti partnerských vztahů. Své postoje vyjadřují úpravou zevnějšku, životním stylem, hodnotami a zájmy. V 15 letech je čeká významný sociální mezník, kterým je ukončení povinné školní docházky a ve většině případech nástup na střední školu, jejíž výběr je spojen s volbou budoucího povolání.

Pozdní adolescence se vymezuje přibližně na období od 15. do 20. roku života. Důležitou součástí tohoto období je ukončení profesní přípravy a následuje nástup do zaměstnání či na vysokou školu. Je tedy důležité, aby si toho byl adolescent náležitě vědom a v průběhu rané adolescence podnikl příslušné kroky vedoucí směrem k vytyčeným cílům, tedy například vhodně zvolil střední školu. V 18 letech se adolescenti stávají plnoletými, což je jedním ze sociálních mezníků dospělosti. Člověk je nyní zcela zodpovědný za své jednání. Druhá fáze dospívání je spojena s rozvojem vlastní identity. Adolescent má snahu o sebepoznávání a rozvíjení identity tak, aby alespoň částečně odpovídala jeho představám a byla pro něj subjektivně přijatelná.

1.1 Adolescence a vnímání zevnějšku

V období adolescence se projevuje intenzivnější zájem o svůj zevnějšek. Zejména dívky se svým zevnějškem zabývají téměř každodenně. Podřizují se většinovému stylu, který vládne mezi nejbližšími vrstevníky – stylizují si vlasy a pořizují si oblečení dle daných trendů. Nicméně jakákoli viditelná odchylka od standardu může být těžko přijímána, ať už konkrétním jedincem, tak i členy sociální skupiny, jíž je jedinec součástí. Následkem může být i úplné vyloučení z dané skupiny. Odchylkami mohou být například změny tělesných proporcí, které se v rámci dospívání mohou rozvinout do nežádoucích rozměrů. Může se ale třeba jednat i o projevy onemocnění či postižení. To může adolescenta dovést až k frustraci² a ke snížení sebevědomí, které je v následujícím období důležité pro sebeuplatnění ve společnosti a na trhu práce.

1.2 Vzdělávání v období pozdní adolescence

Období pozdní adolescence začíná 15. rokem života, kdy nastává důležitý mezník – nástup na střední školu. Toto období může být pro jedince stresující, neboť přináší mnoho změn. Student prvního ročníku se najednou zařazuje mezi nejmladší studenty, je nezkušený a nemá na dané škole žádnou prestiž. Tento propad z pozice nejstaršího na škole na nejmladšího se nazývá „top – dog phenomenon“.³ Navíc se ocitá ve třídě, kde je nové uskupení studentů. Jedinec si musí budovat nové vztahy a postavení ve třídě. Také se musí vyrovnat s větší náročností výuky. Adolescent je postaven do situace, kdy studium může vést k jeho seberealizaci a k vytváření jasnějších představ o budoucím povolání. Zároveň zde však v případě neúspěchů hrozí snížení statusu v kolektivu třídy či nátlak ze strany rodičů, což může mít neblahé následky na jeho psychiku.⁴

² Frustraci definujeme jako nepříjemný pocit dostavující se u jedince, pokud mu něco nebo někdo brání v uspokojení potřeb. Člověk je často konfrontován s neřešitelnou překážkou a jen nečinně čeká na její vyřešení. Nahromadí se negativní emoce, které následně způsobují vztek z opakovaného zklamání, což může vést k agresi a k hádkám s okolím.

³ SANTROCK, John W. *Adolescence*. 15th ed. New York: McGraw-Hill Education, c2014. ISBN 978-1-259-06084-7.

⁴ VÁGNEROVÁ, Marie. *Vývojová psychologie: dětství a dospívání*. Vydání druhé, doplněné a přepracované. Praha: Karolinum, 2012. ISBN 978-80-246-2153-1.

2 Vliv nedoslýchavosti na vývoj osobnosti

Následků, které sluchové postižení způsobuje, je mnoho. Těmito následky a tím, jak mají dopad na vývoj osobnosti člověka se sluchovým postižením se bude zabývat tato kapitola. Některé následky se zdají být pouhými detaily, které by neměly nikterak výrazně ovlivňovat život. Když se ale těchto zdánlivých detailů spojí více dohromady, na životě osoby se sluchovým postižením už se to podepisuje velmi zásadně. Skrze sluch získáváme mnoho informací. Pokud jej nemáme, nebo je sluch do jakékoli míry oslaben, jsme o tyto zásadní informace připraveni. Díky sluchu se dokážeme orientovat v prostoru, můžeme kontrolovat dění okolo a reagovat na případné nebezpečí. Při vývoji dítěte je tato část relativně zásadní, protože ve chvíli, kdy dítě nemůže sluchově kontrolovat prostředí, ve kterém se nachází, začne se cítit ohroženo. Vzniká tak pro něj stresová situace. Opakované stresové situace mohou mít následně na jeho vývoj negativní dopad. Nebude se cítit komfortně v neznámém prostředí, můžou se vyskytnout pocity nervozity až úzkosti, což může vést k odmítnutí se v budoucnosti těmito situacím vystavovat a následná sociální izolace.⁵ Stejný dopad má i omezenost interakce člověka se sluchovým postižením s ostatními. Neslyšící potažmo lidé s nedoslýchavostí v kolektivu slyšících často cítí pocit osamocení, nepochopení a odmítnutí. To v souvislosti s vývojem přispívá k devalvací⁶ dítěte. Opakované neúspěchy v oblasti komunikace negativně působí na psychiku dítěte. Konkrétně v oblasti citové, motivační, v oblasti rozhodování a rozumového hodnocení. Dále tyto situace nepříznivě působí na vývoj zdravého sebevědomí, sebejistoty a sebereflexe. Nedostatek jistoty v sama sebe, strach z neúspěchu a nedostatečná možnost kontrolovat dění okolo sebe je často ventilována formou agrese. Dítě nezvládá adekvátním způsobem vyjadřovat své emoce, reaguje impulzivně a je neobratné v sociálních vztazích.⁷

⁵ Důvodem, proč se v této kapitole zabýváme fází dětství, přestože je práce zaměřena na vliv nedoslýchavosti v období adolescence, je fakt, že zkušenosti získané v dětství nás zásadně ovlivňuje právě v období adolescence a následně v dospělosti.

⁶ Devalvace = projev neúcty, snižování jeho hodnoty.

⁷ MUKNŠNÁBLOVÁ, Martina. Péče o dítě s postižením sluchu. Praha: Grada, 2014. Sestra (Grada). ISBN 978-80-247-5034-7.

2.1 Faktory ovlivňující vývoj osobnosti

Existuje mnoho faktorů, jež ovlivňují vývoj osobnosti člověka se sluchovým postižením. Mezi takové faktory řadíme například dobu ztráty sluchu, tzn. jedná-li se o vadu vrozenou, je možné, že situace bude daným jedincem lépe přijímána, neboť nebude mít srovnání se situací, kdy by disponoval zdravým sluchem. (Nicméně u dětí s vrozenou vadou mohou nastat problémy s rozvojem myšlení.) Pro člověka, u kterého dojde ke ztrátě sluchu v průběhu života, může být proces smíření se s postižením náročnější. V takových případech je nápomocné obrátit se na odborníky, kteří mohou těmto lidem s procesem vyrovnávání pomoci. Tyto služby poskytuje například organizace Tamtam, o. p. s.⁸ Dalším faktorem je efektivita služeb a kompenzačních pomůcek a ochota je využívat. Z psychologických faktorů je na místě zmínit psychickou odolnost a coping (strategie zvládnání stresu), které předurčují, jak budou na člověka působit náročnější situace vyplývající ze sluchového postižení. Důležitými jsou také faktory sociální. Například jaký vliv má na daného jedince rodina či jak je ukotven ve společnosti. Průběh přijetí sluchového postižení ze strany rodiny značně ovlivňuje průběh přijetí sluchového postižení dané osoby. Komplikovaný proces přijetí postižení ze strany rodiny se může projevat zhoršenou náladou, zvýšeným množstvím obav nebo vyhýbání se dítěti. Tyto příznaky mohou dítěti komplikovat jeho proces smířování se s postižením a mohou jej negativně ovlivnit. Tento negativní přístup rodiny k dítěti se sluchovým postižením většinou vzniká z nedostatku informovanosti či z dosavadní negativní zkušenosti. Pro rodinu je v takovém případě důležité mít zpětnou vazbu o tom, že komplikovaný proces zpracovávání je přirozený a lze jej řešit s odborníky. Z hlediska společnosti je žádoucí, aby byl člověk se sluchovým postižením brán jako právoplatný člen společnosti. Okolí daného člověka má na jeho vývoj taktéž zásadní vliv. To, jakým způsobem bude člověk se sluchovým postižením přijímán ve společnosti, formuje i jeho náhled sama na sebe.⁹

⁸ *Odborné poradenství*, 2023 [online]. Tamtam. [cit. 9. 4. 2023]. Dostupné z: <https://www.tamtam.cz/co-delame/odborne-poradenstvi/#psychologickaporadna>

⁹ HRADILOVÁ, Tereza, Marie CHUDOŽILOV BENDOVÁ, Marie KOMORNÁ a Miroslava KOTVOVÁ. *Surdopedie a dospělý věk: sluchová ztráta v mezilidském kontaktu*. Praha: Grada, 2023. Pedagogika (Grada). ISBN 978-80-271-3125-9.

3 Sluchové ústrojí

Sluch je jedním z pěti základních lidských smyslů, který se dá definovat jako schopnost vnímat zvuky. Tuto schopnost mají všichni živočichové, kteří jsou vybaveni sluchovým orgánem – uchem. „*Ucho je příjemcem informací, které jsou kódovány v akustické formě a slouží jako jeden z nejdůležitějších informačních kanálů člověka s okolním světem.*“¹⁰ Díky sluchu se dokážeme orientovat v prostoru, udržovat rovnováhu nebo včas utéct před nebezpečím. Zvuky, které je lidské ucho schopno slyšet, rozlišovat a rozumět jim, lze popsat díky údajům zvaných intenzita a frekvence (jednotkou je Hz). Frekvenční oblast, na kterou sluchové buňky dokážou reagovat je rozpětí od 20 do 20 000 Hz. Pro každodenní život je nejpodstatnější oblast 125 – 8 000 Hz (viz obr. 1). Frekvence řečové, které jsou důležité pro komunikaci, jsou ohraničována od 500 do 2 000 Hz. Lejska (2003)¹¹ uvádí, že postižení právě v této oblasti má nejhorší dopad na verbální komunikaci člověka. S narůstajícím věkem se horní hranice slyšitelnosti snižuje, dochází k tzv. stařecké nedoslýchavosti (*presbycusis*), kdy se zhoršuje slyšení tónů vysokých frekvencí a současně s tímto se zhoršuje i rozumění řeči. Ke stařecké nedoslýchavosti začíná postupně docházet po 60. roku života.¹²

3.1 Anatomická stavba sluchového ústrojí

Sluchový orgán se anatomicky dělí na část periferní a centrální. Periferní část se skládá ze zevního, středního a vnitřního ucha. Centrální část představuje sluchový nerv, sluchová jádra v mozkovém kmeni a sluchové centrum v mozkové kůře.

Části zevního ucha jsou boltec (*auricula*), zvukovod (*meatus acusticus*), bubínek (*membrána tympani*). Boltec je důležitý pro určování směru přicházejícího zvuku a také pro eliminaci nežádoucích šumů. Zachycuje zvukovou vlnu a vede ji do zevního zvukovodu. Zvukovod je cca 25 mm dlouhá esovitě zakřivená trubice, která má rezonanční

¹⁰ ŠLAPÁK, Ivo, FLORIÁNOVÁ, Pavla. Kapitoly z otorhinolaryngologie a foniatrie. Brno: Paido, 1999. ISBN 80-85931-67-2. s. 14.

¹¹ LEJSKA, Mojmir. Poruchy verbální komunikace a foniatrie. Brno: Paido, 2003. ISBN 80-7315-038-7.

¹² HORÁKOVÁ, Radka. Sluchové postižení: úvod do surdopedie. Praha: Portál, 2012. ISBN 978-80-262-0084-0.

charakteristiku. Jeho délka, průměr a tvar mají vliv na množství akustické energie, což je nutné zohledňovat při korekci sluchových vad u dětí, kterým zvukovod roste a mění tak nejen svůj tvar, ale i množství a charakter převedené akustické energie.¹³ Je pokryt kůží, která obsahuje četné mazové žlázy, které produkují ušní maz. Ušní maz má ochrannou funkci proti infekci a obsahuje především tukové látky, odumřelé buňky i chloupky z kožní výstelky zvukovodu a zachycené nečistoty z okolního prostředí, např. prach a pyl. Na hranici mezi zevním středním uchem se nachází bubínek, což je tenká pružná blána o průměru 8-10 mm, která je rozkmitávána dopadajícím zvukovým vlněním. Kmity jsou následně bubínkem přenášeny do středoušních kůstek.¹⁴

Středoušní kůstky (*ossicula auditus*) jsou součástí středního ucha a dělí se na kladívko (*malleus*), kovadlinka (*incus*) a třmínek (*stapes*). Společně tvoří systém, přes který je zvuk veden na další elastickou blánu, tzv. oválné okénko, které tvoří hranici mezi středním a vnitřním uchem. Je důležité, aby atmosférický tlak byl v zevním zvukovodu stejný jako ve středoušní dutině. Není-li tomu tak, dochází k pocitu „zalehnutí“ ucha, který vzniká při podtlaku. Vyrovňování tlaku má na starost Eustachova trubice (*tuba pharyngotympanica*). Tato trubice je spojnici mezi středním uchem a nosohltanem. Při každém polknutí se tato trubice otevře a dochází k výměně vzduchu mezi středouším a vnějším prostředím. V případě uzavření ústí Eustachovy trubice, např. z důvodu zduřením sliznice, se vzduch v dutině středního ucha začne vstřebávat do krve, bubínek se vtlačí dovnitř a nemůže pak dále volně kmitat. Následkem toho vzniká dočasná nedoslýchavost.

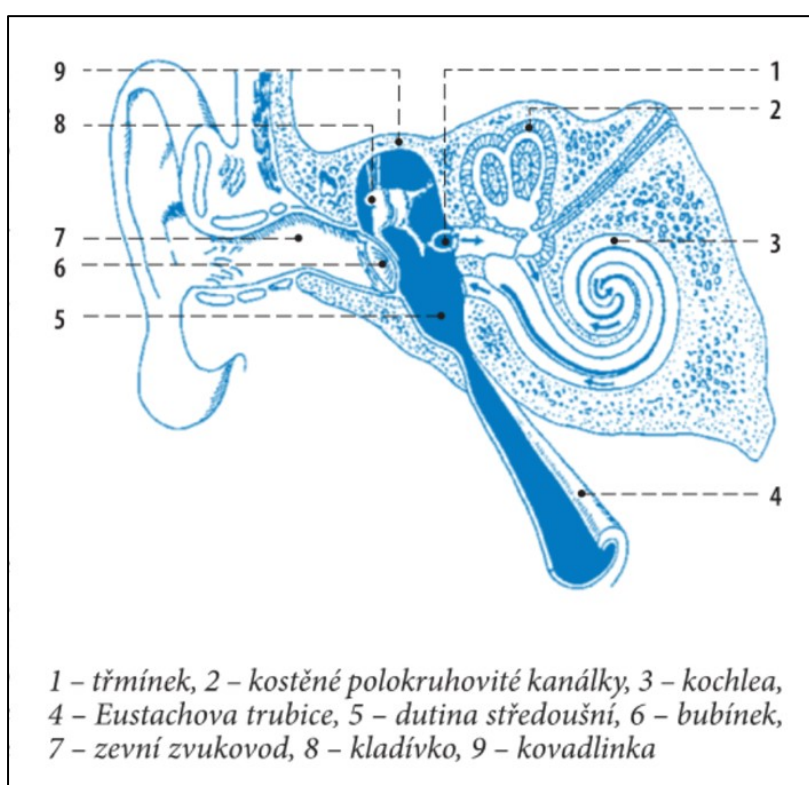
Vnitřní ucho je rozděleno na ústrojí sluchové a ústrojí rovnovážné neboli vestibulární. Je uloženo v kostěném labyrintu, ve kterém je následně umístěn blanitý labyrint. Prostor mezi nimi vyplňuje čirá tekutina složením podobná mozkomíšnímu moku. Tento kostěný labyrint se dělí na dvě části, kterými jsou tři polokruhové kanálky a hlemýžď. Hlemýžď má dva a půl závitů. Na začátku jsou nejkratší vlákna, která přijímají vysoké tóny. Hluboké tóny jsou zachycovány delšími vlákny ve vrcholu hlemýžďe. Spodní stěnu hlemýžďe tvoří bazální

¹³ HORÁKOVÁ, Radka. Sluchové postižení: úvod do surdopedie. Praha: Portál, 2012. ISBN 978-80-262-0084-0.

¹⁴ MUKNŠNÁBLOVÁ, Martina. Péče o dítě s postižením sluchu. Praha: Grada, 2014. Sestra (Grada). ISBN 978-80-247-5034-7.

membrána, na které je umístěn Cortiho orgán, jehož buňky jsou rozprostřeny od vrcholu až k bázi hlemýždě. Lejska (2003)¹⁵ uvádí, že sluchové buňky jsou jediné buňky v lidském těle, které mají schopnost převádět mechanickou energii zvuku na bioelektrickou. Druhé ústrojí, vestibulární, je systém, který se dělí na čidlo statické, které slouží k vnímání polohy, a čidlo kinetické, které nám umožňuje vnímání pohybu.¹⁶

Obr. 2 Sluchový a vestibulární aparát (Dylevský, 2009, s. 447)



¹⁵ LEJSKA, Mojmír. *Poruchy verbální komunikace a foniatrie*. Brno: Paido, 2003. ISBN 80-7315-038-7.

¹⁶ HORÁKOVÁ, Radka. *Sluchové postižení: úvod do surdopedie*. Praha: Portál, 2012. ISBN 978-80-262-0084-0.

4 Sluchové postižení

Sluchové postižení je u obyvatelstva jedním z nejrozšířenějších somaticko – funkčních postižení. Konkrétně v České republice žije přes 500 000 osob se sluchovým postižením.¹⁷ Největší část tvoří nedoslýchaví, u kterých došlo ke zhoršení sluchu ve vyšším věku a trpí, již výše zmíněnou, stařeckou nedoslýchavostí. To však ale neznamená, že bychom měli méně početnější skupinu přehlížet a nezabývat se i jimi.

4.1 Klasifikace sluchových vad

Klasifikace sluchových vad dle místa vzniku

Existuje několik způsobů, jak sluchové postižení klasifikovat. V základním dělení jsou rozlišovány vady periferní a centrální. Zvláštní skupinou je ušní šelest (*tinnitus*), kterým trpí 15-17 % světové populace. Periferní sluchové vady se dále dělí na převodní (*konduktivní*) a percepční (*senzoryneurální*). Příčinou převodních vad jsou nejčastěji opakované záněty středního ucha, otoskleróza či perforace bubínku. Jedná se o vadu, kdy jsou sluchové buňky v pořádku, ale nejsou stimulovány zvukem z důvodu překážky nacházející se ve středouší. K percepčním vadám dochází při poškození sluchových buněk, sluchového nervu či vnitřního ucha. V situaci, kdy při vzniku postižení dojde ke kombinaci příčin obou typů, jedná se o vadu smíšenou. Centrální postižení sluchu je vada, která zahrnuje komplikované defekty v korových či podkorových oblastech. Ucho sice přenáší zvukové vjemy, ale nejsou následně v mozku zpracovány. V praxi to znamená, že jedinec slyší zvuky, ale nerozpozná význam slov.¹⁸

Klasifikace sluchových vad dle doby vzniku

Sluchové postižení lze také rozdělit dle doby vzniku, tedy zda ke ztrátě sluchu došlo v průběhu života nebo během prenatálního vývoje. V prvním případě jde o získanou vadu, v případě druhém se jedná o vadu vrozenou. Získané vady sluchu se dále rozlišují na vady

¹⁷ HRUBÝ, J. *Kolik je u nás sluchově postižených?* In: Speciální pedagogika. Ročník 8, číslo 2 Praha: UK, 1998.

¹⁸ HORÁKOVÁ, Radka. *Sluchové postižení: úvod do surdopedie*. Praha: Portál, 2012. ISBN 978-80-262-0084-0.

získané před fixací řeči (*prelingválně*), příčinou může být například infekční choroba (zánět mozkových blan, příušnice, herpetické infekty apod.) či úraz hlavy, a na vady získané po fixaci řeči (*postlingválně*), kde je možnou příčinou nadměrné působení hlukové zátěže, akustické trauma, degenerativní onemocnění atd.

Klasifikace sluchových postižení dle stupně

Stupně sluchového postižení jsou klasifikovány od mírné ztráty sluchu po velmi těžké sluchové postižení. Tyto stupně jsou vypočítávány dle ztráty sluchu měřené v decibelech (dB). Tento způsob klasifikace se může v různých zdrojích lišit, v této práci uvádíme klasifikaci mezinárodní. Normální sluch se pohybuje v rozmezí ztráty 0 až 15 dB. V případě malé ztráty je rozmezí sluchové ztráty 16 až 25 dB, lehká nedoslýchavost je definována rozmezím ztráty 26 až 40 dB, střední nedoslýchavost je vymezena od 41 do 55 dB ztráty, v případě středně těžké nedoslýchavosti se jedná o rozmezí ztráty sluchu od 56 do 70 dB a při ztrátě 71 až 90 dB jde o těžkou nedoslýchavost. Velmi těžké sluchové postižení je vymezeno ztrátou sluchu od 91 dB výš.¹⁹

¹⁹ MUKNŠNÁBLOVÁ, Martina. *Péče o dítě s postižením sluchu*. Praha: Grada, 2014. Sestra (Grada). ISBN 978-80-247-5034-7.

5 Kompenzační pomůcky

Co může člověku se sluchovým postižením výrazně pomoci v každodenním životě, jsou kompenzační pomůcky. Kompenzační pomůcky pro osoby se sluchovým postižením lze rozdělit na dvě skupiny. Pomůcky spadající do první skupiny majiteli zprostředkovávají zvuky a hlasy, které by bez nich neslyšel. Díky tomu nedoslýchaví rozumí řeči, což jim usnadňuje komunikaci s ostatními. Další skupinou kompenzačních pomůcek jsou ty, které napomáhají nedoslýchavému v praktickém životě. Je vždy důležité dbát na potřeby postiženého a dle toho vybrat vhodné pomůcky. Ne vždy jsou jedinci se sluchovou vadou ochotni kompenzační pomůcky přijmout a využívat je. Důvodem může být například upozornění na postižení a ovlivnění tak postoje ostatních vůči jedinci. Hroboň, Jedlička a Hořejší (1998) popisují, že pomůcky pomáhající kompenzovat sluchovou vadu užívá pouze třetina těch, pro které jsou kompenzační pomůcky účinné. Jako základní pomůckou pro nedoslýchavé se uvádí bezesporu sluchadlo. Důvodem může být například obava ze zviditelnění jejich problému.²⁰

5.1 Sluchadla

S pomocí sluchadel se i lidé, kteří mají těžší sluchové vady, mohou obstojně dorozumět řeči mezi slyšícími. Jedná se tedy o nejdůležitější pomůcku pro osoby se sluchovým postižením. Jednoduše lze sluchadlo popsat jako elektronický zesilovač zvuku. Mikrofon umístěný ve sluchadle zachycuje veškeré zvuky, které následně zesiluje. Pomocí počítače ve sluchadle jsou eliminovány rušivé zvuky zabraňující porozumění řeči, a poté už výsledný zvuk putuje do ucha uživatele. Mimořádně důležité je zvolení vhodných sluchadel u dětí, na které bude kvalita poslechu působit při vývoji řeči. V důsledku toho je pak snazší

²⁰ HROBONĚ, Miloslav, Jaroslav HOŘEJŠÍ a Ivan JEDLIČKA. *Nedoslýchavost*. Praha: Galén, c1998. Trápí vás. ISBN 80-86003-13-2.

proces vzdělávání a zařazení do společnosti.²¹ Správně zvolené a vhodně nastavené sluchadlo zlepšuje srozumitelnost nejméně o 15 %.²²

Typy sluchadel

Na začátek je třeba říci, že výběr určitého druhu sluchadla závisí především na tom, o jakou konkrétní sluchovou vadu se jedná a jakého je stupně. Tyto informace se zjišťují na základě audiologického vyšetření, které měří práh slyšitelnosti jednotlivých tónů, otoskopie – vyšetření zevní částí zvukovodu a bubínku a na základě výsledků tympanometrie.²³ Nejznámějším typem sluchadel jsou **závěsná sluchadla** za ucho. Jsou jednoduchá na manipulaci a údržbu, proto se řadí mezi nejpoužívanější. Existují různé variace velikostí závěsných sluchadel, nicméně je dobré mít na paměti, že čím menší, a tím tedy méně nápadnější je sluchadlo, tím menší se do něj vejde baterie. Velikost baterie určuje výdrž sluchadla. Čím menší baterie, tím menší kapacita, a tudíž kratší doba výdrže. Z toho vyplývá, že menší sluchadla jsou ekonomicky náročnější (z důvodu častějšího nákupu baterií). Dalším typem sluchadel jsou **sluchadla krabičková**. Ta však v dnešní době můžeme spatřit jen výjimečně. Jejich nevýhodou je provedení sluchadel. Skládají se z krabičky, do které je zaveden kabel, kterým je připojena tvarovka vložená do ucha. Krabičku je třeba nosit stále u sebe, což může být například pro dámy, nosící šaty či sukně, komplikací. Také kabel může často překážet nebo může dojít k jeho přetržení. Nicméně snadná ovladatelnost těchto sluchadel může být řešením pro starší osoby, které potřebují co nejjednodušší obsluhu. **Brýlová sluchadla** jsou dalším typem sluchadel, které můžeme u osob se sluchovým postižením spatřit. Řeší současně zrakovou a sluchovou vadu, nicméně se svými negativními vlastnostmi patří též na okraj zájmu lidí s nedoslýchavostí. Jednak jsou finančně náročnější než-li sluchadla závěsná, a také jsou nepraktická v situacích, kdy je potřeba brýle sundat. Dojde tak ke ztrátě či zhoršení dvou smyslů, namísto toho, abychom jeden smysl nahradili

²¹ SVĚTLÍK, Martin. *Postižení sluchu: současné možnosti sluchové protetiky*. Praha: Triton, 2000. Vím víc. ISBN 80-7254-114-5.

²² MUKNŠNÁBLOVÁ, Martina. *Péče o dítě s postižením sluchu*. Praha: Grada, 2014. Sestra (Grada). ISBN 978-80-247-5034-7.

²³ HORÁKOVÁ, Radka. *Sluchové postižení: úvod do surdopedie*. Praha: Portál, 2012. ISBN 978-80-262-0084-0.

druhým. Výhodnější je proto pořízení jednotlivých pomůcek pro každou vadu zvlášť. Pohodlným řešením je například kombinace klasických brýlí se **zvukovodovým sluchadlem**, která jsou dalším typem sluchadel. I tato sluchadla jsou variabilní, co se velikosti týká. Lze se setkat s největšími boltcovými či s miniaturními CIC sluchadly, která jsou umístěna přímo ve zvukovodu. Jejich výhodou je nenápadnost, možnost přesnějšího nastavení a lepší směrový poslech. Nejsou však vhodná pro těžké ztráty sluchu či pro osoby s častými záněty zvukovodů.²⁴

5.2 Kochleární implantát

Již v sedmdesátých letech 20. století vznikla myšlenka vyrobit přístroj, který bude zprostředkovávat zvuk přímou stimulací sluchového nervu při nefunkčním vnitřním uchu. V dnešní době se implantace kochleárního implantátu setkává s nemalým úspěchem. Tento přístroj se skládá z vnitřní a vnější části. Vnitřní část, která se implantuje pod kůži za ušním boltcem, obsahuje 22 až 24 elektrod zakončených cívkou, které se vkládají do kochley²⁵. Vnější část má podobu krabičky, která je vybavena mikrofonem, řečovým procesorem a opět cívkou. Cívka pomocí magnetu drží skrz kůži na cívce umístěné ve vnitřní části kochleárního implantátu. Zvuk, jež je zachycen mikrofonem putuje do řečového procesoru, který filtruje žádoucí zvuk. Ten je následně odeslán do vysílače, který zvuk pošle do přijímače. Přijímač převádí přijatý zvukový kód na elektrické signály, které pomocí elektrod stimulují sluchová nervová vlákna. Mozek pak rozeznává signály jako zvukové vjemy.²⁶

5.3 Pomůcky pro každodenní život

Kromě různých typů sluchadel bylo vyvinuto několik dalších pomůcek, které mohou pomoci osobám se sluchovým postižením v každodenním životě. Nejvyužívanější skupinou pomůcek pro běžný život jsou světelné signalizátory. Mezi tyto pomůcky spadá například světelný dveřní zvonek, světelný budík či signalizátor zvonění na telefonu. Existují také

²⁴ KAŠPAR, Zdeněk. Technické kompenzační pomůcky pro osoby se sluchovým postižením. 2., opr. vyd. Praha: Česká komora tlumočnicků znakového jazyka, c2008. ISBN 978-80-87218-15-0.

²⁵ Kochlea= hlemýžď, část vnitřního ucha

²⁶ HAHN, Aleš. Otorinolaryngologie a foniatrie v současné praxi. 2., doplněné a aktualizované vydání. Praha: Grada Publishing, [2019?]. ISBN 978-80-271-0572-4.

komplexní signalizační systémy, které v jednom přístroji spojují všechny výše uvedené pomůcky. Jsou založené na principu snímání zvukových signálů pomocí speciálního senzoru. Dokážou také signalizovat klepání na dveře nebo dokonce pláč dítěte. Uživatel rozpozná různé situace díky odlišnému světelnému kódu.²⁷ Další kategorií kompenzačních pomůcek pro osoby se sluchovým postižením jsou pomůcky vibrační. Mezi ty řadíme například vibrační budík.²⁸

Další pomůckou, kterou je třeba zmínit je indukční smyčka. Toto zařízení mění analogový elektrický signál na magnetické pole. V kooperaci se sluchadly (která musí mít v sobě zabudovaný indukční snímač zachycující magnetické pole) umožňují komfortnější poslech v hlučnějším prostředí nebo ve větších místnostech se sníženou kvalitou akustiky.²⁹ Tato pomůcka může být nápomocná osobám se sluchovým postižením například v divadle či vysokoškolským studentům se sluchovým postižením při přednáškách ve velkých posluchárnách. Poslech přes indukční snímač je kvalitnější než skrze mikrofon samotného sluchadla.³⁰

V této kapitole bychom se chtěli zaměřit také na moderní technologie, které nejsou považovány za klasické kompenzační pomůcky. Jedná se o mobilní aplikace, které mohou osobám se sluchovým postižením ulehčovat každodenní život podobně jako je tomu u světelných, vibračních a jiných pomůcek. Jednou z těchto aplikací je **Tichá linka**, která zprostředkovává online přepis mluvené řeči či online tlumočení do znakového jazyka. Klient se s přepisovatelem/tlumočníkem spojí pomocí internetu, tudíž jak klient, tak poskytovatel služby se může nacházet kdekoli v ČR, kde má přístup k internetu. Služba je poskytována zdarma, v urgentních případech je k dispozici 24 hodin denně. Podobnou aplikací je

²⁷ SVĚTLÍK, Martin. Postižení sluchu: současné možnosti sluchové protetiky. Praha: Triton, 2000. Vím víc. ISBN 80-7254-114-5.

²⁸ ŽIŽKA, Zdeněk. Pomůcky pro osoby se zdravotním postižením. Praha: Národní rada osob se zdravotním postižením ČR, 2012. ISBN 978-80-87181-07-2.

²⁹ SKÁKALOVÁ, Tereza. Uvedení do problematiky sluchového postižení: učební text pro studenty speciální pedagogiky. Hradec Králové: Gaudeamus, 2011. ISBN 978-80-7435-098-6.

³⁰ KAŠPAR, Zdeněk. Technické kompenzační pomůcky pro osoby se sluchovým postižením. 2., opr. vyd. Praha: Česká komora tlumočnicků znakového jazyka, c2008. ISBN 978-80-87218-15-0.

Signslate. Tato aplikace umožňuje online tlumočení z i do znakového jazyka. Klient a poskytovatel služby se mohou spojit prostřednictvím videohovoru kdykoli a kdekoli. Další aplikace zvaná **Okamžitý přepis**, která umí v reálném čase přepisovat mluvenou řeč na displej telefonu. Výhodou této aplikace je podpora více než 70 jazyků (včetně češtiny). Zmíněné aplikace mohou lidem se sluchovým postižením usnadňovat komunikaci například na úřadech či u lékaře.³¹

³¹ *Mobilní aplikace pro neslyšící a nedoslýchavé*, 2023 [online]. Tiché zprávy. [cit. 10. 4. 2023]. Dostupné z: <https://www.tichezpravy.cz/mobilni-aplikace-pro-neslysic-i-a-nedoslychave-2/>

6 Vzdělávání osob se sluchovým postižením

„Výchovou a vzděláváním dítěte s postižením sluchu se zabývá speciální pedagogický obor tzv. **surdopedie**, (z latinského *surdus* – hluchý, z řeckého *paideia* – výchova). Cílem *surdopedie* je zjišťovat a analyzovat optimální podmínky, obsah, metody, prostředky a formy pedagogické práce s dítětem se sluchovým postižením. [...] Výchova i vzdělávání musí být vždy v souladu se stavem sluchu, s individuálními potřebami, věkem dítěte, tělesným, duševním a řečovým vývojem.“³² Je nutné si uvědomit, že každé dítě má individuální předpoklady, možnosti, schopnosti a zájmy. Proto je důležité systematicky sledovat zákonitosti jejich projevů a na základě toho zvolit vhodné metody vzdělávání. Je potřeba stanovit vhodné speciální pomůcky typu sluchadla, vibrotaktilní pomůcky, elektronické signalizační pomůcky atd. Co je ale v procesu vzdělávání alfou a omegou je komunikace. Je třeba odbourat komunikační bariéry a nalézt vhodný komunikační prostředek.³³

6.1 Komunikační přístupy

Komunikačními přístupy, které se při vzdělávání dětí se sluchovým postižením využívají, jsou orální přístup, přístup s využitím totální komunikace, přístup postavený na bilingvální komunikaci. Tato kapitola se zaměřuje na první tři druhy komunikačních přístupů. **Orální metoda** je nejčastěji aplikována u dětí se zbytky využitelného sluchu a užívající sluchadla či kochleární implantát. Hlavním cílem této metody je co nejvíce rozvinout u daného jedince mluvenou řeč. Orální metoda je nadřazeným pojmem pro mnoho metod, kterých je ale u všech shodně hlavní složkou sluchový trénink. Sluchovým tréninkem lze, kromě zmíněného rozvoje mluvené řeči, trénovat také odezírání a rozvíjet funkční schopnosti zbytků sluchu.³⁴ **Totální komunikace** je kombinací manuálních a orálních prostředků dle komunikačních potřeb a vyjadřovacích schopností komunikátora a komunikanta. Princip totální komunikace je založen na respektu a uznání jazyka či

³² MUKNŠNÁBLOVÁ, Martina. *Péče o dítě s postižením sluchu*. Praha: Grada, 2014. Sestra (Grada). ISBN 978-80-247-5034-7. s 65.

³³ Tamtéž.

³⁴ HORÁKOVÁ, Radka. *Sluchové postižení: úvod do surdopedie*. Praha: Portál, 2012. ISBN 978-80-262-0084-0.

prostředku druhé strany. Dítě se sluchovým postižením má tak reálnou možnost vyjadřovat se pro něj přirozeným způsobem, což rozvíjí jeho jazykovou kompetenci a motivuje k další komunikaci. Prostředky v rámci totální komunikace mohou být mluva, odezírání, čtení, psaní, posunkové systémy, znakový jazyk, pantomima a další.³⁵ Tento způsob komunikace je v současné době nejrozšířenějším komunikačním přístupem ve školách pro děti se sluchovým postižením v České republice. Dalším metodou je **bilingvální přístup**. Výuka, která je založena na bilingválním přístupu se zakládá na dvou jazycích, jejichž užívání je od sebe striktně odděleno. Bilingvální přístup je postaven na tom, že dítěti se sluchovým postižením se uznává jako první jazyk ten znakový. Mluvený jazyk (orální, většinový, národní) je až druhým užívaným jazykem. Dítě má právo být vzděláváno jak v prvním, tak druhém jazyce.³⁶

6.2 Inkluze žáků se sluchovým postižením

„Inkluze je proces, který se zaměřuje a reaguje na různorodost potřeb všech jedinců prostřednictvím zvýšení jejich participace na učení, kulturách a společenstvích a snížení jejich vyloučení v oblasti edukace. To zahrnuje změny a úpravy obsahu, přístupů, struktur a strategií, které vycházejí z jednotné vize, že společná edukace všech dětí bez rozdílů je povinností a zodpovědností celého systému.“³⁷

Vzdělávání žáků se sluchovým postižením je legislativně ukotveno ve vyhlášce 27/2016 Sb., o vzdělávání žáků se speciálními vzdělávacími potřebami a žáků nadaných. Tato vyhláška umožňuje úpravu vzdělávání dle potřeb žáka se sluchovým postižením. Žákům lze poskytnout podpůrná opatření až v pěti stupních. Vyžadují-li to potřeby žáka, lze vypracovat v součinnosti se speciálně pedagogickým centrem individuální vzdělávací plán (dále jen IVP). IVP je závazný dokument obsahující údaje o kombinaci druhů a stupňů podpůrných opatření. Tímto opatřením může být pro žáka se sluchovým postižením

³⁵ POTMĚŠIL, Miloň. *Metodika práce se žákem se sluchovým postižením*. Olomouc: Univerzita Palackého v Olomouci, 2012. ISBN 978-80-244-3310-3.

³⁶ Tamtéž

³⁷ KROUPOVÁ, Kateřina. *Slovník speciálněpedagogické terminologie: vybrané pojmy*. Praha: Grada, 2016. Pedagogika (Grada). ISBN 978-80-247-5264-8. s. 97.

například poskytnutí tlumočnicka českého znakového jazyka nebo přepisovatele. Dalšími opatřeními zanesenými v IVP mohou být například poskytování zadání vždy v písemné formě či prodloužení časového limitu při testování.³⁸

Kromě dostupných podpůrných opatření je potřeba také podpora při sociálním začleňování. Ta by měla být zaměřena na odstraňování komunikačních bariér, rozvoj jazykových schopností osob se sluchovou ztrátou a na vytváření příležitostí pro osobnostní a sociální rozvoj nebo ve využívání volnočasových a kulturních aktivit.³⁹

³⁸ Zákon č. 27/2016, o vzdělávání žáků se speciálními vzdělávacími potřebami a žáků nadaných In: Sbírnka zákonů. 2016, částka 10, číslo 27. Dostupné z: <https://www.zakonyprolidi.cz/cs/2016-27#Top>

³⁹ SLOWÍK, Josef. *Inkluzivní speciální pedagogika*. Praha: Grada, 2022. Pedagogika (Grada). ISBN 978-80-271-3010-8.

7 Příprava na budoucí povolání

„Jedním z klíčů kvalitní profesionální přípravy jedinců se sluchovým postižením, zvláště pak neslyšících, je zajištění jejich dostatečného vzdělání, odbornosti a rozvoje interpersonálních komunikačních předpokladů. Růst vzdělanostní úrovně a zvyšující se úloha vzdělání jsou významné charakteristiky dnešní doby. Výchova a vzdělávání jsou bezesporu důležitou součástí socializačního procesu osob se sluchovým postižením.“⁴⁰ Po úspěšném složení maturitní zkoušky může i student se sluchovým postižením pokračovat ve vzdělávání ve vysokoškolském systému. Z historie je však patrné, že se nejvíce pozornosti problematice vzdělávání osob se sluchovým postižením věnovalo v oblasti primárního a sekundárního vzdělávání. V dnešní době se však i terciární vzdělávání dostává do popředí, jelikož zájem osob se sluchovým postižením o vysokoškolské studium se zvyšuje.⁴¹ V současnosti neexistuje žádná speciální vysoká škola, která by byla přizpůsobena potřebám osob se sluchovým postižením. Nicméně existují dva obory, které jsou primárně určeny pro tyto jedince. Jedná se o obor Výchovná dramatika neslyšících na Janáčkově akademii v Brně a obor Čeština v komunikaci neslyšících na Univerzitě Karlově v Praze. Avšak ani studium jiných oborů není osobám se sluchovým postižením odepřeno. Naopak, vysoké školy se v současné době snaží o poskytnutí podpory v podobě vytváření poradenských pracovišť a center (například Centrum Carolina při Univerzitě Karlově). Tato pracoviště poskytují například tlumočnické služby, zprostředkování přepisu, zapůjčení kompenzačních pomůcek aj.⁴²

Při volbě povolání lze využít v České republice poradenské služby, které jsou poskytovány jak ze strany státu (resort školství, mládeže a tělovýchovy a resort práce a sociálních věcí), tak různými organizacemi.

⁴⁰ HORÁKOVÁ, Radka. *Sluchové postižení: úvod do surdopedie*. Praha: Portál, 2012. ISBN 978-80-262-0084-0. s. 83-84.

⁴¹ Tamtéž.

⁴² UVÍROVÁ, Eliška. *Možnosti pracovního uplatnění osob se sluchovým postižením*. Olomouc, 2019. diplomová práce (Mgr.). UNIVERZITA PALACKÉHO V OLOMOUCI. Pedagogická fakulta.

7.1 Možnosti pracovního uplatnění osob se sluchovým postižením

Osoby se sluchovým postižením mají v souvislosti pracovního uplatnění dvě možnosti. Mohou se uplatnit na volném trhu práce formou běžného zaměstnání nebo zvolit druhou možnost uplatnění se na chráněném trhu práce prostřednictvím chráněného pracovního místa. Na volném trhu práce se osoby se sluchovým postižením setkávají s lidmi bez postižení, tudíž tato varianta nabízí benefit ve formě socializace s intaktními lidmi. Další výhodou je vyšší mzda a více příležitostí profesně růst. Naopak nevýhodou jsou stále se vyskytující předsudky mezi zaměstnavateli. Chráněný trh práce poskytuje pracovní místa zřizované zaměstnavatelem ve spolupráci s Úřadem práce. Zaměstnavatel poskytuje pracovní pozici, jež je osobám s postižením přizpůsobena (úprava pracovního prostředí, náčiní apod.). Mezi nejznámější chráněná pracovní místa v České republice, kde pracují osoby se sluchovým postižením patří Tichá kavárna a cukrárna v Praze, Kavárna u Žambocha v Brně a Pierot Café v Plzni.⁴³

⁴³ UVÍROVÁ, Eliška. *Možnosti pracovního uplatnění osob se sluchovým postižením*. Olomouc, 2019. diplomová práce (Mgr.). UNIVERZITA PALACKÉHO V OLOMOUCI. Pedagogická fakulta.

8 Nedoslýchavost v období adolescence

Nedoslýchavost je poměrně často vyskytující se sluchové postižení, které může ovlivňovat životy osob s tímto postižením. Pro adolescenty může mít postižení výrazný vliv například na průběh vzdělávání či na výběr budoucího povolání a jeho přípravu. Tato kapitola se věnuje čtyřem případům studentek a studentů s nedoslýchavostí. Snaží se přiblížit dopad nedoslýchavosti na tyto oblasti a zároveň se zabývá subjektivní efektivitou kompenzační pomůcek, které studentky a studenti využívají. Výsledkem výzkumu by mělo být shrnutí doporučení, které budou užitečné pro všechny lidi, kteří ovlivňují život osoby s nedoslýchavostí.

8.1 Výzkumné cíle

Cílem výzkumu je zjistit, jak nedoslýchavost ovlivňuje život člověka v období adolescence. Dílčími cíli je zaměřením se na tři oblasti, které významně ovlivní budoucí život jedince. Těmi oblastmi jsou vzdělávání, výběr budoucího povolání a subjektivní efektivita kompenzačních pomůcek. Pro dosažení tohoto cíle byly stanoveny tyto tři výzkumné otázky:

Výzkumná otázka č. 1: Jak ovlivňuje sluchové postižení vzdělávání osob s nedoslýchavostí?

Výzkumná otázka č. 2: Jak ovlivňuje nedoslýchavost výběr budoucího povolání?

Výzkumná otázka č. 3: Jak studenti hodnotí subjektivní efektivitu kompenzačních pomůcek?

8.2 Metodika výzkumu

Praktická část práce byla vytvořena formou kvalitativního výzkumu pro hloubkové pochopení dané problematiky. Jako výzkumné metody jsme zvolili polostrukturovaný hloubkový rozhovor.

„Prostřednictvím hloubkového rozhovoru jsou zkoumáni členové určitého prostředí, určité specifické sociální skupiny, s cílem získat stejné pochopení jednání událostí, jakým disponují členové dané skupiny.“⁴⁴

Rozhovorů se účastnili čtyři adolescenti, kteří jsou nedoslýchaví. Informanty jsme získali skrze studentku speciální pedagogiky a skrze známou, jež má vystudovanou speciální pedagogiku a pracuje v současné době v oboru. Rozhovory probíhaly v průběhu měsíce října roku 2022 v Praze a všichni informanti podepsali informovaný souhlas s účastí ve výzkumu (viz příloha č. 2). Sběr informací a jejich následné zpracování komplikovala nedoslýchavost autorky práce, a tak jsme se rozhodli pro alternativní metodu. Nejprve byl informantům zaslán strukturovaný rozhovor elektronicky. Ten byl informanty detailně vyplněn a následně proběhlo individuálně osobní setkání, kde jsme se ptali pomocí doplňovacích otázek na další informace, které jsme do již vytištěného a vyplněného rozhovoru připisovali. Otázky v rozhovoru byly otevřené a byly rozděleny do tří oblastí – vzdělávání, výběr budoucí profese a subjektivní efektivita kompenzačních pomůcek. Pomocí získaných dat jsme vytvořili kazuistiku, která detailně popisuje charakteristiky jednotlivých případů. Ve finální fázi jsme provedli analýzu odpovědí účastníků rozhovoru. Cílem analýzy bylo popsat a vysvětlit veškeré aspekty vyskytující se v daných případech a segmentovat získaná data do kategorických celků.

Rozhovor

- 1) Myslíte si, že Vás sluchové postižení ve škole nějak omezuje? Případně jak?
- 2) Co je pro Vás ve škole v souvislosti se sluchovým postižením nejtěžší?
- 3) Je něco, co byste chtěli ve Vašem vzdělávání změnit? Popřípadě co?
- 4) Jste spokojeni s tím, jak se k Vám chovají učitelé? Pokud ne, s čím konkrétně nejste spokojení?
- 5) Je něco/někdo, co/koho byste vyzdvihli, co/kdo Vám ve škole pomáhá?
- 6) Je pro Vás škola příjemné prostředí, ve kterém se cítíte bezpečně? Pokud ne, zdůvodněte.

⁴⁴ ŠVAŘÍČEK, Roman a Klára ŠEĎOVÁ. *Kvalitativní výzkum v pedagogických vědách*. Vyd. 2. Praha: Portál, 2014. ISBN 978-80-262-0644-6.

- 7) Jakému povolání byste se chtěl/a? Směřujete k tomu nějak?
- 8) Má sluchové postižení vliv na výběr Vašeho budoucího povolání?
- 9) Ovlivňuje Vaše postižení Váš výběr vysoké školy a budoucího povolání?
- 10) Jak k výběru Vašeho povolání přistupuje okolí? Podporuje Vás a motivuje, nebo naopak?
- 11) Máte zkušenost s nějakou brigádou? Pokud ano, jak byste tuto zkušenost v souvislosti se sluchovým postižením popsali/a?
- 12) Jaké kompenzační pomůcky využíváte?
- 13) Které kompenzační pomůcky jsou pro Vás nejpřínosnější? A proč?
- 14) Jsou pro Vás pomůcky, které využíváte dostačující? Pokud ne, zdůvodněte.
- 15) Jsou nějaké pomůcky, které přesto že je máte, nevyžíváte je? Pokud ano, proč je nevyžíváte?
- 16) Máte pocit, že se díky kompenzačním pomůckám vyrovnáte osobám se zdravým sluchem?
- 17) Je nějaká pomůcka, kterou potřebujete/přejete si ji, ale je pro Vás z nějakého důvodu nedostupná? Pokud ano, z jakého důvodu je pro Vás nedostupná?

8.3 Výzkumný vzorek

Informanti museli pro účast ve výzkumu splňovat předem dané podmínky. Byl definován věk informantů 15-18 let. Účastníci rozhovoru mají diagnostikovanou nedoslýchavost a jsou rehabilitováni sluchadly. Vzdělávání všech účastníků rozhovoru probíhá v běžném vzdělávacím proudu. Tyto podmínky byly takto stanoveny, aby bylo realizovatelné odpovědět na výzkumné otázky.

8.4 Analýza a interpretace získaných dat

8.4.1 Kazuistika č. 1

První studie se zabývá 17letou **Kristýnou**. Kristýna se svou diagnózu dozvěděla před rokem. I přes mírné obtíže přetrvávající od 14 let jí diagnózu oboustranné středně těžké nedoslýchavosti určili až po 2 letech při běžném lékařském vyšetření. Později se k nedoslýchavosti přidala ještě další diagnóza, a to Meniérova choroba, která postihuje sluchově rovnovážný systém a projevuje se hučením v uchu, nevolnostmi, závratěmi či

dokonce zvracením. Její vada je oboustranná a bude mít zřejmě do budoucna regresivní tendenci. Příčina vady není známa. Určitým faktorem by mohla být častá medikace z důvodu častých onemocnění. Na foniatrii dochází do nemocnice Na Homolce, kde je velmi spokojená, a to s hlavně s přístupem personálu.

Kristýna žije s rodiči a starším bratrem. Sama označila ekonomickou situaci v rodině za nadprůměrnou, z materiálního hlediska jí nic neschází. Nicméně zmínila nedostatek emocionální podpory, která jí zvláště v období, kdy se dozvěděla svou už několikátou diagnózu, chyběla. Nejvíce podpory jí poskytl její starší bratr, který se ale nyní stěhuje ke své partnerce, takže jejich kontakt už nebude tak častý. Kristýna však zmínila, že se jeho nadcházející bydliště nenachází příliš daleko a bude k němu moct kdykoli přijít.

Co Kristýna považuje za nejobtížnější v souvislosti s její sluchovou vadou je sociální život. Podléhá stresu při představě rozhovoru v hlučném prostředí nebo i ve větší skupině lidí. Z tohoto důvodu nechodí například do barů či kaváren, kde se většina jejích vrstevníků ve volném čase schází. Je tímto vyloučená na okraj sociální skupiny, což nese těžce. Nyní se však učí český znakový jazyk, který zřejmě bude v budoucnu potřebovat, což ji přivedlo mezi nové lidi s podobnými problémy, mezi kterými si našla pár přátel. Na otázku, jak u ní probíhá komunikace s ostatními, Kristýna odpovídá: *„Jak s kým... Úplně cizí lidé většinou po tom, co zjistí, že mám nějaké potíže se sluchem, začnou křičet. Myslí si, že to pomůže, ale nepomáhá to vůbec. Jsou pak nepříjemní a rozčilují se, že jim stále nerozumím. Rodina sem tam použije prstovou abecedu, příp. nějaký ten znak, co pochytí. Ale nejčastěji se zkrátka jen snaží mluvit čelem ke mně, abych jim viděla na pusu a mohla odezírat. Mezi přáteli, které znám z kurzu českého znakového jazyka, komunikujeme pouze skrze znakovku. To je pro mě nejpříjemnější.“*

Kristýna je vzdělávána v běžném vzdělávacím proudu v rámci inkluze. Chodí do třetího ročníku víceletého gymnázia v Praze a má individuální vzdělávací plán, který byl ale vypracován z důvodu jiného onemocnění, jež nechtěla zmiňovat. Plán učitelé ale nedodržují, a tak Kristýna ztratila motivaci plán upravovat, aby jí vzhledem k jejím nynějším potřebám vyhovoval. Tím se stává vzdělávání pro Kristýnu náročnou záležitostí. Učitelé, které Kristýna při otázce, jak je spokojená s přístupem učitelů, velmi kritizuje, na její vadu a další diagnózy a na již zmíněný individuální vzdělávací plán neberou zřetel. Je za své nedostatky

často ponižována, a to jak ze strany učitelů, tak ze strany spolužáků. V odpovědi na otázku, co je pro ni ve škole v souvislosti se sluchovým postižením nejtěžší, uvádí především sociální izolaci. Nemá mezi spolužáky žádné přátele. Prakticky veškerý čas, který Kristýna ve škole stráví, je izolovaná od ostatních a necítí se komfortně. Jediný člověk, který jí ve škole pomáhá ve chvílích, kdy už je toho na ní moc a dostává se do psychické tísně, je učitelka vyučující matematiku, která na ni bohužel nemá často čas. Na otázku, zda si myslí, že jí ve škole sluchové postižení v něčem omezuje, odpověděla, že rozhodně ano. Konkrétně v situaci, kdy vyučující nařídí práci ve skupinách. Kristýna se nemá ke komu připojit, většinou je k někomu přiřazena učitelem. Výraznějším problémem je ale právě její sluchová vada. Při skupinové práci vzniká ve třídě velký hluk, ve kterém Kristýna nerozumí téměř nic. Nemůže se do činnosti zapojit a působí na ostatní jako líný student, který nechce s úkolem pomoci. Výuka pro ni v tento moment nemá žádný smysl a nezbyvá jí nic jiného než jen čekat, až skupinová práce skončí. Velmi ji znepokojuje, že i přes opakované vysvětlování, proč se Kristýna do práce nezapojuje, problém nikdo nechápe a neřeší. Dalším velkým problémem je pro Kristýnu neodpuštění od poslechů v cizích jazycích a od psaní diktátů v českém jazyce. Obojí musí Kristýna bez výjimky absolvovat i přesto, že není v jejích možnostech být v těchto úlohách úspěšná. Zmiňuje, že je ráda, když je oznámkována čtyřkou. To se však, dle jejích slov, moc často nestává. Následkem je pak zhoršení průměru známek z daných předmětů, což Kristýnu značně demotivuje. Což ale není jediný následek. Tyto činnosti Kristýnu, která se musí při posleších a diktátech opravdu hodně soustředit, velmi vyčerpávají a berou jí energii na další předměty. Následkem jsou mnohdy špatné známky i z dalších předmětů, které Kristýna běžně zvládá dobře. Několikrát chtěla právě z těchto důvodů Kristýna školu změnit, bylo jí to však rodiči zamítnuto s argumentem, že současná škola je pro ni ta nejlepší. V další odpovědi, kdy se otázka zaměřovala na to, zda je pro Kristýnu škola příjemným prostředím, uvedla, že škola pro ni dobrým prostředím není, a to z důvodů již zmíněných. Uvedla, že ani školní psycholožka, kterou škola disponuje, není doslova schopná její problémy uspokojivě řešit. Naopak její problémy podle Kristýniných slov „zametá pod koberec“. Kristýna uvádí, že by potřebovala empatictější přístup alespoň ze strany učitelů. S izolací od spolužáků se sice smíruje těžce, ale věří, že jí časem ostatní pochopí a bude moci být alespoň do nějaké míry součástí skupiny. Lhostejnost vyučujících

ji ale velmi trápí. Přála by si, aby se jejich přístup změnil, aby tak mohla mít ke vzdělávání kladnější vztah a měla k učení motivaci.

Kristýna by ráda studovala vysokou školu. Konkrétně buď medicínu, nebo cizí jazyky (angličtinu nebo němčinu) a láká ji i psychologie. Už nyní si zkouší modelové otázky, čte mnoho knih a celkově se snaží být na přijímací zkoušky dobře a včas připravená. Rodiče ji v tomto rozhodnutí nebrání, ani nijak výrazně nepodporují. Na otázku, jestli sluchové postižení její výběr vysoké školy a budoucí profese nějak ovlivňuje, odpověděla: „*Nedokážu říct vyloženě ano nebo ne. V případě volby medicíny spíše ne. Biologie mě baví a bavila vždycky a vždycky jsem si na medicínu tak trochu myslela. Pokud ji vystuduji, nevím, jak se bude dát realizovat mé uplatnění, jestliže se mi bude sluch nadále zhoršovat. Bude to asi těžký, nicméně i tak bych to chtěla zkusit. V případě studia cizích jazyků mě má vada možná ovlivnila. Párkrát jsem svým známým jen tak ze srandy překládala znakovku, která běžela v televizi a bavilo mě to. V tu chvíli mě napadlo, že mě baví obecně překládat, pracovat s jazyky atd. Bavilo by mě překládat knížky, psát titulky k filmům a seriálům a další podobné práce. Jestli bych se k tomuhle dostala, kdybych nedoslýchavost neměla, těžko říct, ale myslím, že nejspíš ne. Co se té psychologie týče... Tu беру až jako poslední možnost. Je to myšlenka, která mě napadla teprve před pár dny, ani nevím proč.*“ Při otázce, zda si myslí, že má i přes její postižení stejné možnosti jako lidi bez postižení, Kristýna odpověděla, že si je vědoma určitých omezení spojených s její vadou. Předem vylučuje, že by například vystudované jazyky mohla vyučovat v běžných školách, kde je ve třídě okolo 30 žáků. Směřovala by tedy k překladatelství, jak sama zmínila. Ví, že v případě vystudování medicíny nebude zřejmě moci pracovat v nemocnici apod. Nedokáže si ale zatím moc představit, do jaké míry se jí vada bude zhoršovat a jak moc to ovlivní její schopnosti. Myslí si, že stejné možnosti jako lidé bez postižení nemá. Zároveň si ale nemyslí, že ostatní to mají vždy jednoduché. V současné době si Kristýna přivydělává doučováním angličtiny, což jí dává cenné zkušenosti. Pouze ji mrzí, že nemůže do svého doučování zařadit trénování výslovnosti a poslechová cvičení. Ty jí dělají velké potíže, tudíž v tomto směru nemůže být pro své studenty přínosem.

Nejdůležitější kompenzační pomůckou jsou pro Kristýnu sluchadla značky Widex. Nosí je celodenně a běžně využívá propojení s telefonem skrze Bluetooth na poslech hudby

a telefonování. Je s nimi spokojená, nastavení je vyhovující a péče o ně dle Kristýny není náročná. Trvalo jí delší dobu, než si navykla nosit u sebe vždy nové baterie v případě vybití sluchadel, z čehož někdy plynuly složité situace, které hůře snášela, a to hlavně ve škole. Vybité baterie znemožní fungování sluchadel, což má za následek značné zhoršení poslechu. Kristýna popsala situaci, kdy se jí vybity baterie v obou sluchadlech zároveň. Z výkladu látky ve škole rozuměla jen malé množství informací, a ještě ne celé. Musela tedy zkontaktovat rodiče, aby ji omluvili z jedné hodiny a ona si tak mohla dojít zakoupit baterie. „Ještě, že žiju v Praze, kde se dají baterie sehnat celkem snadno, třeba v hodinářství nebo v obchodu s elektronikou. Nevím, jak bych to řešila někde na maloměstě nebo na vesnici.“ dodala Kristýna k popisované události. Výběr a první nastavení sluchadel pro ni bylo velmi náročné a zdlouhavé. Rodiče neměli mnoho trpělivosti a pochopení pro její situaci a byli tak často nepříjemní, což Kristýně nepomáhalo. První týden užívání sluchadel nesnášela moc dobře. Trpěla nepřetržitou bolestí hlavy a pískáním v uších. Nyní už je na sluchadla zvyklá a je vděčná, že je má. Zmiňuje však, že by si přála, aby ostatní lidé chápali, že ani přes kvalitní kompenzaci nedosahuje její sluch stejné úrovně jako u osob bez sluchové vady. Stále je pro ni poslech náročný, musí se neustále soustředit, což je velmi vyčerpávající. Na otázku, které kompenzační pomůcky jsou pro ni nejpřínosnější Kristýna uvádí na prvním místě jednoznačně sluchadla. Jako další pomůcku uvádí automatický přepis. Kristýna měla také v zápůjčce indukční smyčku. Ta pro ni byla velmi nevyhovující. Přístroj hodně hučel, což jí přivodilo opakované bolesti hlavy. Žádné další pomůcky zatím nevyzkoušela, ani jí nebylo od foniatra nic dalšího nabízeno. Sama přiznává, že se dalšími pomůckami nezabývala a neví, jaké jsou další možnosti. Spoléhá na to, že jí foniatr dostatečně informoval o jejích možnostech, co se kompenzačních pomůcek týká. Kompenzační pomůcky, které nyní využívá, jsou pro její potřeby dostačující. Na otázku, co by jí v rámci kompenzačních pomůcek mohlo v její situaci odlehčit, ať už se jedná o reálnou či nereálnou záležitost, odpověděla Kristýna stručně: „*Živý přepisovatel, který by u mě byl 24 hodin 7 dní v týdnu. To by se mi líbilo.*“

8.4.2 Kazuistika č. 2

Druhý rozhovor proběhl s **Michaelou**. Michaela je 16 let a studuje čtyřleté gymnázium v Ječné ulici v Praze. Od narození trpí sluchovým postižením. Od lehké vady sluchu se jí

sluch zhoršil na rozhraní těžké sluchové vady a praktické hluchoty. Příčinou vady byl údajně mohl být zápal plic a jeho medikace v těhotenství matky. Příčina nebyla nikdy cíleně zkoumána. Na foniatrii dochází do Žitné ulice, kde je spokojená. Co je pro ni ale náročné, jsou audiologická vyšetření, které jsou velkým náporem na její psychiku. Při vyšetření si Michaela pokaždé uvědomí, že její vada je neměnná, s čímž se špatně smíruje a neví, jak svou vadu přijmout. „*V dětství mi šlo vyšetření lépe. Dnes mě z toho třeští hlava, jsem potom unavená a spouští mi to depresi kvůli mému postižení.*“ popisuje Michaela své pocity z audiologického vyšetření.

Rodinnou situaci popsala Michaela jako komplikovanou záležitost. K rodičům a starší sestře nemá příliš kladný vztah. Dle jejích slov ji rodiče respektují pouze, když má na sobě sluchadla, které si ale Michaela ráda vyndává, aby si odpočinula, protože ji často trápí bolesti hlavy a ticho jí prospívá. Uvítala by tedy, kdyby se rodiče naučili český znakový jazyk a používali ho jako další komunikační prostředek. To ale rodiče odmítají. Se sestrou si moc nepovídá, protože sestra má problémy s artikulací, a tak jí Michaela těžko rozumí. Vzpomíná ale, jak jako malé děti se sestrou čekávaly, až bude večer tma a ony mohly hrát na slepou bábu. „*Jenže slyšela, jak já dýchám a jak dupu, takže věděla, jakým směrem jít, aby mě našla. To já udělat nemohla.*“ popisuje Michaela. Dále si myslí, že k nedobrému vztahu se sestrou přispělo i to, že se jí kvůli jejímu postižení museli rodiče věnovat více a její sestra se tak mohla cítit přehlížená.

Negativních reakcí na Michaelinu vadu přišlo v jejím životě hodně. Nejen ve škole. Má strach téměř ze všech běžných situací, které v každodenním životě nastávají. Bojí se jít i nakoupit do obchodu, kde nejsou samoobslužné pokladny, protože má obavu, že jí, například prodavačka, bude chtít něco říct a ona nebude rozumět co. Jako nejvíce šokující zkušenost Michaela popsala situaci u lékařky, která jí odmítla vyšetřit, dokud si nepřivede tlumočníka českého znakového jazyka. Mluvit s ostatními o její vadě je pro ni emočně náročné. Nemá ráda přehnanou lítostivost, která od mnoha lidí přichází. Na otázku, zda je pro ni obtížné se seznámit s novými lidmi, Michaela odpověděla: „*Musím si hledat ne úplně normální přátele. Musejí mít stejné nebo podobné potíže, aby byli schopní mě chápat a já se vedle nich necítila jako neúplná.*“ Nejvíce náročné je pro Michaelu vydržet celý den plná energie. Soustředění se na to, odkud na ni kdo mluví, a co říká, orientovat se v hlučném

prostředí, rozumět co říkají v rádiu či v televizi, to všechno Michaelu velmi vyčerpává a už v odpoledních hodinách bývá značně unavená. Jako jedinou výhodou postižení Michaela zmiňuje kvalitní spánek. Sluchadla na noc vyndá a žádné ruchy ji pak nemohou vzbudit, poněvadž je neslyší.

Michaela byla v mateřské škole i na základní škole zařazena do běžného vzdělávacího proudu. Nástup do mateřské školy byl dle jejích vzpomínek velmi náročný. Nesnášela dobře odloučení od matky a nezvládala se zapojit do aktivit s ostatními dětmi. Jako nešťastné považuje také to, že se rodiče rozhodli Michaelu zapsat do umělecké mateřské školy, kde hlavní náplní dne byl zpěv, hra na hudební nástroje a další aktivity a hry spojené s hudbou. Michaela ale kvůli své sluchové vadě neslyšela rytmus a nerozuměla textům. Proč rodiče zvolili tento výběr mateřské školy, Michaela neví. Předpokládá ale, že tehdy o problémech se sluchem ještě nevěděli. Nástup na základní školu pro ni byl též velmi náročný. V tomto období teprve začala být kompenzována sluchadly, na které si pomalu zvykala. Rozvoj řeči u ní probíhal právě až při nástupu do školy. Kombinace tohoto i přes individuální vzdělávací plán, který byl dle slov Michaely relativně dodržován, způsobil velké problémy se zvládnutím učiva. Už od 1. třídy měla špatné známky, což zapříčinilo posměch u spolužáků, kteří se s ní kvůli tomu nechtěli kamarádit. Z odmítnutí spolužáky si Michaela nese trauma dodnes. I na gymnáziu, které je specializované pro osoby se sluchovým postižením, kde se nachází studenti s podobnými problémy, se Michaela stále straní svým spolužákům a jakoukoli interakci s nimi odmítá. Pár přátel si našla na táboře, který byl specializován pro děti se sluchovou vadou. Tam se cítila Michaela příjemně a bezpečně do té míry, že se komunikaci s ostatními nemusela vyhýbat. Nejvíce si Michaela ve škole stěžuje na špatnou akustiku ve třídách. Zvuky se rozléhají, a ona pak nemůže rozumět výkladu. Problémy má i při skupinových pracích. Překřikování spolužáků jeden přes druhého zapříčiní enormní hluk, kvůli kterému Michaela poté neslyší a nemůže se tak do činnosti zapojit. S učiteli se snaží vycházet a nemá s nimi žádné větší potíže. Co jí ale vadí je, že jí často dávají najevo, že oni jakožto slyšící jsou nadřazenější než ona. Má k nim přirozený respekt, ale ráda by, aby k ní byli učitelé rovnocennější. K vyučující chemie má Michaela nejbližší, má totiž také sluchové postižení. Často si spolu povídají a Michaela dělá dobře, že jí někdo poslouchá a chápe ji. Učitelka je pro ni velkým vzorem a inspirací. Na otázku, zda je pro Michaelu škola příjemným prostředím, Michaela odpověděla: „*Spíše ne. Jsem unavená z celodenní nutnosti*

dávat pozor, co kdo říká. Potřebovala bych více času na odpočinek, abych si mohla sundat sluchadla a nemusela se bát, že mi uteče nějaké učivo. Spolužáci si ze mě dělají legraci. Bafají na mě zpoza rohu a smějí se, protože vědí, jak moc jsem lekavá. Tohle a další věci mi na škole vadí, a tak nedokážu s čistým svědomím říct, že by pro mě byla škola příjemným prostředím.“

V dětství se chtěla stát Michaela zpěvačkou. Toho se ale musela vzdát, protože není v jejích možnostech správně slyšet melodii. Nyní je pro Michaelu vysněným povoláním práce v chemické laboratoři, ke které ji inspirovala její učitelka chemie. Zatím ale neví, zda studium chemie zvládne. Moc si na něj nevěří a bojí se, že jí její sluchové postižení bude studium komplikovat. Má strach z velkých poslucháren, zda tam bude dobrá akustika a jestli není studium náročné i samo o sobě. V rozhovoru se jedna z otázek zaměřovala na to, zda jí rodiče v tomto výběru povolání podporují či nikoliv. Michaela odpověděla, že ze strany rodičů podpora nepřišla. Argumentem rodičů bylo, že v jejich rodině žádný chemik není, tak proč zrovna ona by se jím měla stát. To Michaelu uvedlo do větších pochybností, zda je studium chemie pro ni vhodné. Na otázku, jestli si Michaela myslí, že má v souvislosti s výběrem povolání stejné možnosti jako ostatní, odpověděla, že si nemyslí, že má stejné možnosti jako ostatní, protože ostatní nebudou limitováni například v telefonování, které je často v obsahu práce. Pro Michaelu je telefonování záležitostí plnou stresu, jestli správně uslyší a porozumí sdělení. Dále se Michaela cítí limitována v situaci, kdy bude na pracovišti hluk a ona se pak nebude moci řádně soustředit na práci. Na práci, kde je hlavní náplní komunikace s lidmi, Michaela reaguje ironickým úsměvem a slovy „*no tak to už vůbec by nešlo...*“ Michaela už pár zkušeností z pracovního prostředí nasbírala na brigádách. Jednou z nich byla praktikantství na příměstském táboře. Tuto zkušenost považuje veskrze za pozitivní, nicméně uvádí, že to pro ni nebylo jednoduché. Konkrétně zmiňuje komunikaci s dětmi. Často jim nerozuměla a nepomáhalo ani odezírání kvůli výškovému rozdílu. Další brigádu Michaela zkusila v obchodě se sportovním vybavením. Tam byly problémy obdobné – převládal problém s komunikací. Zákazníci často mluvili za zády Michaely, případně se zády otočili oni. Michaela následně nerozuměla požadavkům a nedokázala jim tedy náležitě poradit. Komunikaci se zákazníky jí také komplikovala nahlas puštěná hudba, která v obchodě nepřetržitě hrála. Negativní zkušenost má z komunikace s anglicky mluvícími zákazníky. V tomto případě nastala i situace, kdy Michaela nerozuměla ničemu, co jí

zákazník říkal, a Michaela tak musela přivolat kolegyni. Dostala za to následně vynadáno, že nedokázala tuto situaci vyřešit sama.

Michaela nosí od dětství sluchadla, na které si dle jejích vzpomínek zvykala pomalu. Ze začátku je nevydržela mít v uších déle než pár minut. Poslech pro ni byl nepříjemný, zvuky pro ni byly příliš hlasité, což zapříčinilo časté lekání. Nakonec si na sluchadla zvykla, nicméně stále je ráda za každou chvíli, kdy si může sluchadla z uší vyndat a odpočinout si od okolního hluku. V současné době konzultuje s lékařem možnost voperování kochleárního implantátu, který by mohl poslech Michaely zkvalitnit. V jedné otázce jsme se zaměřili na další kompenzační pomůcky, které jsou pro Michaelu přínosné. Další přínosnou pomůckou je pro Michaelu indukční smyčka. Tu si Michaela velice chválí. Především její možnost propojení s mnoha zařízeními, jako je televize, notebook či mobil. Díky indukční smyčce může Michaela pohodlně sledovat filmy či poslouchat hudbu. Jediné, co by chtěla změnit je vylepšení indukční smyčky, aby se při pohybu (např. tanci) video, které skrze indukční smyčku sleduje a poslouchá, nezastavilo. Michaela má tanec ráda a chtěla by, aby bylo možné právě při poslechu hudby tancovat, aniž by byla hudba s videoklipem pozastavena. Mezi další kompenzační pomůcky, které Michaela využívá, patří signální a vibrační budík. I to je pro ni nezbytná pomůcka, která jí usnadňuje život. Zmiňuje, že do budoucna, až bude bydlet sama, si určitě pořídí i signální zvonek ke dveřím. Na otázku, zda si Michaela myslí, že se díky kompenzačním pomůckám může rovnat lidem se zdravým sluchem, Michaela odpověděla: *„Ne, to ani náhodou. Můžu se snažit sebevíc, nechat si voperovat kochleární implantát atd., ale nikdy nebudu mít pocit, že se můžu rovnat lidem bez postižení. Vždycky budu jiná. Budu se tak vnímat já, budou mě tak vnímat ostatní, prostě to tak je a nic to nezmění.“* V další otázce jsme se zaměřili na pomůcky, které by si Michaela přála, ale z nějakého důvodu není realizovatelné je získat. Touto pomůckou je pro Michaelu asistenční signální pes pro osoby se sluchovým postižením. Asistenční signální pes je vycvičen k tomu, aby byl schopný svému pánovi určitým způsobem naznačit, že na danou osobu se sluchovým postižením někdo mluví, nebo že právě někdo zvoní na zvonek. Výcvik těchto psů je ale finančně náročný a Michaela si jej nemůže dovolit. Do budoucna by si na něj ale ráda našetřila. Věří, že by pro ni mohl být nejen oporou při každodenních činnostech ale i dobrým parťákem.

8.4.3 Kazuistika č. 3

Následující rozhovor proběhl s 17letým **Tomášem**. Tomáš má od 5 let diagnostikovanou asymetrickou sluchovou vadu. To znamená, že má na každém uchu jiný stupeň sluchového postižení. Na levém uchu Tomáš trpí střední nedoslýchavostí a na pravém uchu středně těžkou nedoslýchavostí. Příčina postižení je velká neznámá. Údajně nikdy nikdo nepřišel ani s žádnou teorií, jak k postižení mohlo dojít. Na foniatrii dochází Tomáš na Spořilov k panu doktorovi Fišerovi, se kterým je spokojený. Audiologická vyšetření zvládá Tomáš dobře. Vždy se těší na sestřičky, se kterými si rád povídá. Bere to jako součást svého života a nijak mu to nevadí. Vzpomínal však, že v dětství se při vyšetření trochu pral, protože měl pocit, že mu bude ublíženo.

Své rodinné zázemí Tomáš popsal téměř jen superlativy. Ačkoli se v období rané adolescence s rodiči často hádal, v současné době si naopak velmi dobře rozumí a tráví spolu hodně času. Tomáš má dva mladší bratry. S oběma má několik společných témat, takže s nimi vychází dobře. Bratři podle něj dobře chápou jeho postoj ke sluchovému postižení a nedávají mu nijak najevo, že by byl jiný než oni. Tomáš nevnímá, že by se o něj rodiče z důvodu postižení zajímali více, než by se zajímali o jeho sourozence. Naopak si myslí, že tím, že byl z bratrů nejstarší, byl občas odkázán postarat se o sebe sám, někdy i o své bratry.

Sám sebe popisuje Tomáš jako zcela normálního člověka, nepřijde si a ani nechce, aby byl vnímán tak, že se něčím odlišuje. Chce mít co nejvíce rovné podmínky jako ostatní. Uznává však, že se mu sluchové postižení často takzvaně připomíná. „*Jsou zkrátka lidé, kterým nerozumím, i když to, co říkají, zopakují třicetkrát, začnou křičet... Prostě to nejde. Je to skoro každodenní záležitost, ale jsem na to zvyklý.*“ vysvětlil Tomáš. Tomáš je velmi pozitivní a energický člověk, sluchové postižení přijal za své a netrápí se tím. Nicméně zmínil, že rozhodně má výtky k přístupu ostatních k němu, jakožto osobě se sluchovým postižením. Ať už se jedná o školní prostředí či běžně v životě.

Tomáš byl a je od nástupu do mateřské školy vzděláván v běžném vzdělávacím proudu. Nástup do mateřské školy si nepamatuje, ani nemá pocit, že by mohl být v jakémkoli směru problémový. Z důvodu diagnostikované dyslexie a dysgrafie mu byl doporučen odklad nástupu do první třídy o jeden rok. Tomáš byl v mateřské škole spokojený a o školu zájem příliš nejevil. Rodiče Tomáše se proto rozhodli dát na doporučení poradkyně a nástup

do první třídy Tomášovi odložili. Po jednoletém odkladu nastoupil Tomáš na základní školu, jak bylo v plánu. To bylo pro Tomáše komplikované období, jelikož byl spolužáky za své postižení šikanován. Často mu vytrhávali sluchadla z uší a vyhrožovali, že mu je zničí. Co se prospěchu týče, i přes všechna znevýhodnění, které má si vedl dobře a díky dobrému prospěchu se mohl přihlásit na jedno z pražských gymnázií. Úspěšně složil přijímací zkoušky a nyní je v prvním ročníku. Nikdy však neměl žádný individuální vzdělávací plán. Vše podle svých potřeb konzultoval s vyučujícími, kteří mu buď vyšli vstříc, nebo se s tím Tomáš smířil a nechal to být. Podle jeho slov se však nikdy nedostal do fáze, kdy by mu sluchové postižení zhoršovalo známky. Na otázku, zda ho sluchové postižení ve škole omezuje, případně v čem, Tomáš odpověděl, že pouze poslech je pro něj náročný. Jakákoli nahrávka, co jde z reproduktorů, je pro něj složitá na poslech a rozumění. Známkové poslechy z cizích jazyků může Tomáš vynechat, nicméně přesto ho jednou až dvakrát za pololetí nutí si poslech vyzkoušet. To je pro Tomáše dost nepříjemné. Také vnímá určité mezery v chápání. Nemá na mysli pochopení vykládané látky, ale porozumění zadání, pochopení, o co jde například ve slovní úloze atd. Nicméně na gymnáziu si našel mezi spolužáky přátele, co mu rádi pomůžou. Na otázku, co by chtěl Tomáš ve svém vzdělávání změnit, Tomáš odpověděl: „*Chtěl bych ukázat učitelům, že sluchové postižení není nic, co by ze mě dělalo zvláštního člověka. Mám pocit, že mě často neberou jako rovnocenného studenta. Někdy jsou takoví až zbytečně lítostiví. Zkrátka jsem student se vším všudy, chci se učit jako ostatní a mít vzdělání jako každý jiný. Jen potřebuji občas přimhouřit oko, ale kdo to občas nepotřebuje...*“ Koho by ale chtěl Tomáš vyzdvihnout je jeho třídní učitelka, která se ho snaží chápat a vycházet mu maximálně vstříc, když řeší nějaký problém. Tomáš se obecně cítí ve škole dobře a považuje školu za příjemné prostředí.

Tomáš má ve výběru svého budoucího povolání jasno. Chce být tlumočnickem pro neslyšící. Může se zdát, že to bylo právě sluchové postižení, které ho v tomto výběru ovlivnilo, nicméně Tomáš vliv nedoslýchavosti na výběr budoucího povolání popsal takto: „*Může to vypadat, že mě v tomto výběru sluchové postižení ovlivnilo, nicméně nebylo tomu tak. Já znakovou řeč k životu nepotřebuji. Zkrátka mě baví se ho učit, a chtěl bych s ním pracovat. Neumím říct, jaké povědomí bych o tomto oboru měl, kdybych sluchové postižení neměl, ale myslím si, že bych se k tomuto výběru přesto nějak dopracoval. Znakový jazyk mě jednoduše fascinuje.*“ Rodina a okolí ho v jeho volbě podporuje a reagují na jeho rozhodnutí

převážně pozitivně. Další otázka se zaměřovala na to, zda si Tomáš myslí, že má při výběru svého budoucího povolání stejné možnosti jako ostatní, popřípadě, jestli se cítí v něčem limitován. Tomáš odpověděl, že jediné omezení, o kterém ví je telefonování, které mu momentálně brání najít si brigádu, protože je to náplň práce v mnoha nabídkách. Nicméně už několik brigád vyzkoušel. Má zkušenosti s prací číšníka, prodavače, uvaděče v divadle aj.

Tomáš nosí oboustranně digitální sluchadla značky Siemens, o které se pečlivě stará a opatruje je. Po zkušenostech ze základní školy nikdy nedovolí, aby mu někdo zničil pro něj tak důležitou pomůcku, na které je závislý. Pořídil si k nim i zařízení sloužící k vysoušení sluchadel, aby mohl sluchadla zbavovat vlhkosti z tělních tekutin. Dále využívá indukční smyčku, skrze kterou poslouchá hudbu a sleduje videa. Nejprínosnější kompenzační pomůckou jsou pro něj ale jednoznačně sluchadla. Bere je jako svou součást a nedokáže si představit život bez nich. Sundává je jen na spaní a na koupání, jelikož sluchadla nejsou vodotěsná. Do budoucna přemýšlí i o pořízení signalizačního budíku, který by mohl zajistit, aby byl nezávislý na mamince, která ho každé ráno budí. Což jak sám zmiňuje, už ani není v jeho věku příliš vhodné. Na otázku, zda si Tomáš myslí, že se díky kompenzačním pomůckám vyrovná osobám bez sluchového postižení, odpověděl: „*Těžká otázka... Ale myslím si, že téměř ano. Asi ne úplně na 100 %, ale já se cítím být skoro na jejich úrovni, co se sluchu týče. Ale vadí mi, že bych jen kvůli tomu, že špatně slyším, měl být na nějaké nižší úrovni. Jsem člověk jako všichni ostatní. Všichni jsme na tom stejně.*“

8.4.4 Kazuistika č. 4

Dalšího rozhovoru se zúčastnila 16letá **Markéta**. Markéta studuje osmileté gymnázium a její diagnózou je oboustranná středně těžká sluchová vada. Vadu má Markéta od narození a její příčinou je zřejmě onemocnění matky v těhotenství. V průběhu prvních tří let života Markéty si její matka všimla, že se Markéta nevyvíjí běžným způsobem. Vývoj byl lehce zpožděný, reakce neúměrné situacím, které nastávaly, a tak se matka Markéty rozhodla zjistit příčinu. Tehdy určili diagnózu nedoslýchavosti a ve 3 letech před nástupem do mateřské školy začala používat Markéta sluchadla. Markéta se s vadou ve svých dětských letech vyrovnala dobře, horší období nastalo při nástupu puberty, kdy jí postižení způsobovalo občasné deprese z odlišnosti. Cítila se být jiná, a i přes to, že byla společensky

přijímaná, cítila se být ostatními nepochopená a vnímána jako zvláštní. Nevybavuje si ale žádnou zásadní situaci, kdy by se k ní choval někdo hrubě či ji nějak urážel. Spíše si pamatuje na nepříjemné vtipy, které se ale naučila nebrat vážně. Na otázku, zda si myslí, že je pro složitější se seznámit než pro ostatní, Markéta odpověděla: „*Je to pro mě určitě náročnější... Zvlášť, když jsem v nějakém prostředí, kde se necítím úplně komfortně. Je tam například hluk, baví se vícero lidí najednou, lidé ke mně mluví zády atd. Všechno tohle jsou věci, které když se dějí, nemám chuť se s někým bavit, natož se seznamovat s někým úplně novým.*“

Rodiče Markéty se rozvedli, když Markétě byly dva roky. Markéta si tuto událost samozřejmě nepamatuje, ale nemá pocit, že by jí rozvod nějak poznamenal. Po rozvodu rodičů žila se svou matkou a starší sestrou, která se ale po pár letech přestěhovala k otci. Což vedlo k oslabení vazeb, které se sestrou měla, a stala se velmi závislou pouze na matce, která Markétě věnovala plnou pozornost a péči. S otcem nemá tak hluboký vztah jako s matkou. Obecně ale Markéta považuje svou rodinu za milující a podporující a je vděčná, že ji má. Občas ji znepokojuje přehnaná péče o ni. Markéta má pocit, že může kvůli svému sluchovému postižení působit křehčeji. To jí není příjemné a ráda by všem dokázala, že „není z porcelánu“.

Markéta byla od mateřské školy vždy v rámci inkluze vzdělávána v běžném vzdělávacím proudu. Nástup do mateřské školy se příliš nelišil od nástupu jiných dětí. Markéta měla zprvu problémy s odloučením od matky, byla plačtivá a úzkostlivá. Rychle si ale zvykla a s docházkou do mateřské školy nebyl problém. První rok v mateřské škole s ní byla ve třídě i její starší sestra, takže si byla vědoma toho, že v případě nějakého ohrožení jí sestra pomůže. Nástup do první třídy základní školy doporučila poradkyně ze speciálně-pedagogického centra odložit o jeden rok. Jelikož se ale Markéta do školy těšila a odklad nechtěla, naopak ho přímo odmítala, shodli se nakonec poradkyně s rodiči Markéty, že odklad nástupu do první třídy není nutný. Nástup na základní školu proběhl v pořádku. Markéta se dokázala adaptovat na školní prostředí a neměla ani problém se zařazením se mezi spolužáky. Nyní studuje všeobecné gymnázium, jehož studium může být náročné i pro studenty bez postižení. Markéta se však snaží držet s ostatními krok. Na otázku, zda má pocit, že jí její sluchové postižení ve škole nějak omezuje, Markéta odpověděla, že si myslí,

že v jejím případě je omezení minimální. Chválí si sluchadla, která vadu dobře kompenzují a má tak pocit, že nepotřebuje žádná speciální opatření. Dokonce zmiňuje, že ráda píše diktáty, které jsou pro studenty se sluchovým postižením velmi náročné, a které má v individuálním vzdělávacím plánu doporučené vynechat. Co je pro ni ale náročné, jsou skupinové práce. Kvůli překřikování vznikne ve třídě ruch, který brání kvalitnímu poslechu. Markéta se většinou ve skupině upozadí a do činnosti se nezapojuje. Dalším omezením je pro ni neúspěšnost při děláni poslechů v hodinách angličtiny a francouzštiny. Vyučující francouzštiny ale ví, že má Markéta v individuálním vzdělávacím plánu (dále jen IVP) doporučeno poslechy vynechávat, tak ji do plnění poslechů nenutí. Vyučující angličtiny, ale i přes opakované připomínání Markétiny sluchové vady a upozorňování na existenci IVP, do plnění poslechů nutí a ignoruje, že Markéta poslechy nezvládá. Má z nich opakovaně špatné známky, které Markétě kazí už tak ne moc dobrý průměr, protože jazyky jsou pro ni složité na učení. Další složitá situace, kterou Markéta ve škole často zažívá je, když jí spolužáci zasednou místo v lavici, které má též Markéta doporučené v IVP. Sama dodává, že opravdu pocítuje, že právě na daném místě, které se nachází v druhé lavici v prostřední řadě, slyší nejlépe. Často se ale stane, že jí spolužáci odmítnou místo uvolnit, vznikají konflikty, ze kterých Markéta vždy ustoupí a musí si sednout jinam, kde pro ni není poslech kvalitní. Na otázku, co je pro ni ve škole v souvislosti se sluchovým postižením nejtěžší, Markéta odpověděla: *„Asi to, jak musím své postižení neustále připomínat a vysvětlovat. Chodím na gymnázium, kde se moc nehraje na nějaké úlevy. Prostě musíš zvládnout všechno, i kdybys měl třeba běhat, aniž bys měl nohy. Takže pokaždé, když mám, byť jen trochu s něčím problém, který souvisí s mým postižením, musím pokaždé vysvětlovat, proč to tak je. Žádného učitele to samotného nenapadne a myslí si, že jsem hloupá. Chápu, že učí hodně studentů, ale jsou učitelé, kteří mě učí od primy (první ročník osmiletého gymnázia, pozn. autorky) a stále si to nepamatují a nemyslí na to. Že mám nějaký IVP podle mě ví jen pár vyučujících. Já toho navíc moc nepotřebuju, takže jsou zvyklí, že většinou všechno nějakým způsobem zvládám a ve chvíli, kdy něco není v mých možnostech, tak si myslí, že postižení používám jen jako výmluvu. Tak to ale není.“* V další otázce jsme se zaměřili na to, co by Markéta konkrétně v jejím procesu vzdělávání, chtěla změnit. Markéta zmínila, že by ráda, aby se změnil právě přístup vyučujících. Aby více přemýšleli nad tím, jaké mají studenti s postižením reálné možnosti. Na otázku, zda si Markéta myslí, že je pro ni škola bezpečným

a příjemným místem, odpověděla, že spíše ano. Dodala ale, že je to tzv. „horská dráha“, některé dny bývají lepší, jiné horší. Obecně se ale dá říci, že do školy chodí ráda.

Markéta ještě není definitivně rozhodnutá, jakým směrem by se měl ubírat její budoucí pracovní život. Popisovala, že není ten typ, že by měla jedno vysněné povolání, které chce dělat. V současné době jí ale v hlavě uvízla myšlenka na studium práv. Přemýšlí, že se po maturitě přihlásí na Právnickou fakultu v Praze. Bojí se však, že budou přijímací zkoušky příliš těžké a chtěla by tedy ještě náhradní plán. Rodina jí ve výběru budoucího povolání podle Markéty podporuje, ať už její výběr bude jakýkoli. Na otázku, zda má její sluchové postižení vliv na výběr budoucího povolání, Markéta odpověděla: *„Do nějaké míry ano. Vím, že nemůžu/nechci pracovat někde, kde se hodně telefonuje, protože telefonování je pro mě velmi stresující záležitost. Vím, že určitě nebudu moct pracovat v rušném prostředí a z důvodu nevodotěsnosti sluchadel ani nikde u vody nebo s vodou. Zkrátka ano, nedoslýchavost je do jisté míry omezující při výběrů povolání, ale v mém případě se třeba nebojím tolik práce s lidmi, jako se bojí jiní lidé s nedoslýchavostí, čemuž ale úplně rozumím, že z toho můžou mít obavy.“* Další otázkou bylo, zda Markétě přijdou její možnosti při výběru povolání stejné jako možnosti lidí bez sluchového postižení, její odpověď bylo: *„Cítím se limitována tím, co jsem již popsala, tím telefonováním atd. V tom si přijdu lehce znevýhodněná oproti ostatním, nicméně si myslím, že nelze říct, že by měli všichni ostatní stejné možnosti. Každý má talent a předpoklady na něco jiného...“* Markéta již nabrala nějaké zkušenosti z pracovního prostředí. Chodila na brigádu do restaurace, kde pracovala jako servírka a taky do malého papírnictví, kde pracovala jako prodavačka. V papírnictví měla Markéta problémy s turisty, kteří mluvili cizím jazykem, takže jim příliš nerozuměla a občas se s nimi vůbec nezvládla domluvit. Jako horší zkušenost ale popisuje práci v restauraci, která byla též hodně zaměřená na turisty, kterým Markéta taktéž nerozuměla a objednávala poté jiná jídla a pití, než měla. Jelikož restaurace byla velká, přiváděli průvodci velké skupiny turistů, kteří způsobili velký šum a hluk v prostoru. Markéta tak chybovala často a dostávala za to vynadáno. Markéta tímto zjistila, že práci v gastronomii dělat rozhodně nechce.

Jak již bylo zmíněno, Markéta je uživatelem sluchadel. Je s nimi spokojená a myslí si, že v rámci možností dobře kompenzují její sluchové postižení. Nepamatuje si začátky

používání sluchadel, ale nemá dojem, že by měla problém si na ně zvyknout. Pamatuje si však, že pro ni bylo velmi náročné, když si musela pořizovat její druhá sluchadla. Při výběru na ni byl kladen velký tlak, aby si vybrala, která sluchadla jí vyhovují, nicméně zkouška sluchadel probíhala v relativně tiché ordinaci, kde si Markéta nemohla pořádně vyzkoušet, která jsou pro ni ideální. Po náročném výběru sluchadel přišlo nastavování sluchadel, což bylo pro Markétu též složité. Nevěděla, jak popsat, co potřebuje na sluchadlech upravit. Bylo to pro ni velmi vyčerpávající a dodnes na to má špatné vzpomínky. Doufá, že dlouho nová sluchadla potřebovat nebude. Sluchadla jsou pro Markétu jednoznačně nejpřínosnější kompenzační pomůckou. Bez nich Markéta rozumí velmi obtížně. Mluvící osoba musí být od Markéty maximálně jeden metr, musí na ni být dobře vidět a musí umět správně artikulovat. Markéta si tedy život bez sluchadel ani nechce představovat. Další pomůckou, kterou Markéta využívá je přístroj zvaný COM-DEX od značky Widex. Je to zařízení v podobě drobné krabičky, kterou si osoba se sluchovým postižením pověsí na krk, a které lze pomocí Bluetooth propojit sluchadla a telefon, což umožňuje pohodlný poslech hudby, telefonování či třeba sledování videí. S tímto zařízením je Markéta velmi spokojená. Pochvaluje si, že zařízení má dvě možná nastavení, kdy si může zvolit, zda chce úplně utlumit okolní zvuky a poslouchat jen hudbu, nebo chce slyšet jak hudbu, tak i zvuky okolí. Nebojí se tedy zařízení používat běžně při chůzi na ulici, při jízdě tramvají, ráda nosí přístroj i na běhání, jízdu na kole a další aktivity. V minulosti vyzkoušela také FM systém, který měl primárně sloužit jako mikrofon pro vyučujícího na základní škole. Přístroj podle Markéty ale hodně šuměl a poslech byl naopak mnohem náročnější, a tak FM systém odmítala používat. Na otázku, zda jsou pro Markétu tyto kompenzační pomůcky dostačující, odpověděla: *„Asi ano. Možná bych si přála lepší sluchadla, abych slyšela ještě o něco líp, protože cítím, že stále nemám sluch na úrovni zdravého člověka. Ale mám jedny z nejlepších sluchadel, co se vyrábí, takže si budu muset počkat, až vyvinou nějaká super skvělá sluchadla... Ještě by se mi teda líbila vodotěsná sluchadla. To se přiznám, že nevím, zda vůbec existuje, nebo jak to je, ale to bych si přála moc.“*

8.5 Diskuse a doporučení

Následující kapitola se zaměřuje na výsledky získaných ve výzkumném šetření a na odpovídání výzkumných otázek. Současně je zaměřena i na doporučení, která by pozitivně přispěla k řešení daných problémů. Je třeba zmínit, že uvedená doporučení vznikla na základě těchto čtyř konkrétních případů. Tato doporučení nemusejí být všeobecně platná. Vždy platí, že je potřeba se každým případem zabývat zvlášť a respektovat individuální potřeby.

Výzkumná otázka č. 1: Jak ovlivňuje sluchové postižení vzdělávání osob s nedoslýchavostí?

Z rozhovorů vyplynulo, že sluchové postižení ovlivňuje proces vzdělávání osob s nedoslýchavostí. Nedoslýchavost je předmětem několika možných problémů, se kterými se ve škole informanti, kteří se zúčastnili rozhovorů, často potýkají. Nicméně konkrétně nedoslýchavost není to, co by přímo ovlivňovalo proces vzdělávání. Proces vzdělávání osob se sluchovým postižením ovlivňuje primárně přístup pedagogů a sekundárně přístup rodičů.

Vzdělávání, konkrétně školní docházka, je v životě adolescenta podstatná součást. Tráví ve škole velké množství času a do velké míry je škola to, co adolescenty formuje a ovlivňuje i jejich budoucnost. Je tedy opravdu důležité, aby se tam cítili studenti dobře, a to i ti se sluchovým postižením. Všichni informanti, kteří se účastnili rozhovoru, jsou vzdělávání v běžném vzdělávacím proudu v rámci inkluze a jsou za to rádi. Nesouzní s představou být zařazováni do speciálních škol, protože si speciální nepřipadají. Inkluze však stále skýtá mnoho „ale“. Především se jedná o absenci základních vědomostí o sluchovém postižení, které by každý pedagog, který s daným studentem pracuje, měl znát. Představit si, jak se student se sluchovým postižením cítí, a jak co vnímá, je pro člověka se zdravým sluchem nereálné, a proto je důležité, aby měl učitel aspoň teoretické znalosti o tom, co student se sluchovým postižením prožívá, a co potřebuje. Zároveň by si měl každý vyučující uvědomit, že je vždy důležité sledovat a vnímat atmosféru ve třídě. Pozorovat, jak se k sobě spolužáci chovají. Ve chvíli, kdy je student sluchovým postižením jakkoli zesměšňován, odstrkován, či jinak šikanován je na právě na učiteli, aby ostatním studentům vysvětlil, co vlastně sluchové postižení znamená, a jak bychom se k osobám se sluchovým postižením měli chovat. Úplným základem by mělo být pečlivé nastudování individuálního

vzdělávacího plánu (v případě, že je vyhotoven) a jeho dodržování. Dalším důležitým bodem je podpora a zájem ze strany rodičů. Ti by měli svému dítěti naslouchat a v případě, že je jeho vzdělávání jakýmkoli způsobem komplikováno, měli by adekvátně reagovat, zajímat se o to, co by dítěti mohlo pomoci. Dále by měla škola v co největší míře spolupracovat se speciálně pedagogickým centrem, do kterého je jedinec zařazen. Doporučení je shrnuto do pěti „bloků“: poskytnutí pedagogům základní informace o sluchovém postižení a jak pracovat se studenty se sluchovým postižením, důsledné sledování atmosféry ve třídě, nastudování individuálního plánu a jeho dodržování, podpora od rodičů a spolupráce se speciálně pedagogickým centrem.

Výzkumná otázka č. 2: Jak ovlivňuje nedoslýchavost výběr budoucího povolání?

Z rozhovorů vyplývá, že omezení v souvislosti se sluchovým postižením je hned několik. Informanti například často uvádí, že nemohou vykonávat práci, ve které by bylo zahrnuto telefonování, jelikož je to pro ně nekomfortní záležitost. Dále nemohou pracovat v hlučném prostředí, jako bývají třeba restaurace. Už těmito dvěma problémy se pole pracovních příležitostí zužuje. Těchto, byť někdy na první pohled drobných limitací, je ohledně sluchového postižení spousta a všichni informanti jsou si toho vědomi a zohledňují to při výběru budoucího povolání. Sluchové postižení tedy výběr budoucího povolání výrazně ovlivňuje. Avšak u všech účastníků rozhovoru lze pozorovat, že i když sluchové postižení ovlivnilo volbu budoucího povolání, jejich ambice na získání dobré kvalifikované práce se nesnížily. Žádný z informantů není sluchovým postižením limitován natolik, aby se musel rozhodnout pro zaměstnání nižší platové třídy či kvalifikace.

Lze však podniknout několik kroků k tomu, aby se omezení eliminovala. Co by mělo být základem je šíření osvěty mezi zaměstnavateli a snižování stigma spojeného se sluchovým postižením, aby nedocházelo k tomu, že budou osoby s nedoslýchavostí předem odmítnuty, aniž by mohli ukázat své schopnosti. Dalším krokem by mohlo být šíření informace o možnosti finanční podpory pro zaměstnavatele osob se sluchovým postižením, která je využita k poskytnutí chráněného místa pro osoby s postižením. Celkově by měl být trh práce nedoslýchavým co nejvíce otevřen a podporován k tomu, aby měli osoby s nedoslýchavostí komfortní pracovní podmínky. Dalším doporučením je opět podpora rodiny a blízkých. Ti by měli jedince se sluchovým postižením aktivně podporovat a

motivovat na cestě k jeho cílům. I v případě, kdy nejsou s výběrem budoucího povolání spokojeni, by rodiče měli tuto volbu respektovat a napomáhat k tomu, aby byly ambice naplněny.

Výzkumná otázka č. 3: Jak studenti hodnotí subjektivní efektivitu kompenzačních pomůcek?

Pro účastníky rozhovoru jsou nejdůležitější kompenzační pomůckou sluchadla. Sluchadla jim umožňují komunikaci s lidmi, která by bez nich byla výrazněji složitější. I přes to, že se sluchadly není sluch nedoslýchavých osob na úrovni zdravého sluchu, jejich efektivitu hodnotí informanti pozitivně. Je však důležité věnovat náležitou pozornost při výběru sluchadel a jejich nastavení. Nošení sluchadel by mělo být komfortní a nemělo by způsobovat bolesti hlavy a jiné zdravotní potíže. Co dále hodnotili informanti pozitivně, bylo příslušenství ke sluchadlům, skrze která si mohou sluchadla připojit k telefonu a poslouchat tak pohodlně například hudbu. Ve výzkumu dva ze čtyř informantů uvedlo jako neefektivní kompenzační pomůcku indukční smyčku. Je potřeba uživatele řádně edukovat, jak pomůcky používat. V případě, že pomůcka nevyhovuje, je třeba zvolit adekvátní náhradu.

Doporučení vychází z předchozího odstavce. Foniatři by se měli důsledně starat o to, aby osoby s nedoslýchavostí vyzkoušeli všechny, pro dané jedince vhodné, kompenzační pomůcky. Je potřeba osobám se sluchovým postižením poskytnout veškeré informace o dostupnosti a variabilitě pomůcek. Při výběru sluchadel je obzvláště nutné daným jedincům věnovat čas a pozornost. Důležité je také poskytnout jim dostatek prostoru a času při nastavování sluchadel. Je velmi obtížné popsat, jaký zvuk právě skrze sluchadla poslouchají, a zda je pro ně poslech komfortní. Následně je potřeba uživatele náležitě naučit, jak se s pomůckami pracuje a jak o ně pečovat.

8.6 Shrnutí výzkumu

Výzkumný soubor tvořili tři děvčata a jeden chlapec, kteří se účastnili rozhovoru, který byl koncipován tak, aby bylo možné následně odpovědět na výzkumné otázky. Výsledky výzkumné části prokázaly, že proces vzdělávání je pro informanty náročný, a bylo by zapotřebí více poukazovat na jejich potřeby a na možnosti zkvalitnění tohoto procesu. Vliv

nedoslýchavosti na výběr povolání je u každého velmi individuální. Určitě je ale potřebné jim poskytnout možnost naplnit jejich cíle, pak-li že je to realizovatelné. S používanými kompenzačními pomůckami jsou informanti spokojeni. Z výzkumu vyplynulo několik doporučení, která ač nejsou aplikovatelná pro všechny případy, by mohla být užitečná pro všechny lidi pohybující se v okolí osoby se sluchovým postižením. Tím byl splněn cíl výzkumu stanovený na jeho počátku.

Závěr

V průběhu této bakalářské práce jsme se zabývali problematikou vzdělávání a pracovního uplatnění osob se sluchovým postižením, zejména nedoslýchavých, v České republice. Analyzovali jsme možnosti v oblasti vzdělávání a uplatnění se na trhu práce pro tyto jedince.

Z výzkumu vyplývá, že vzdělávací systém České republiky, ač jistě prošel významnými změnami, které přinesly zlepšení přístupu ke kvalitnímu vzdělání pro osoby se sluchovým postižením, stále není v mnoha případech ideální. Nicméně je pozitivní, že i přes náročné podmínky, které v procesu vzdělávání jedinci s nedoslýchavostí mají, je pro ně reálné se dobře uplatnit na trhu práce díky možnosti vzdělávat se v terciárním vzdělávání. I přestože v současnosti neexistuje žádná speciální vysoká škola přizpůsobená potřebám lidí se sluchovým postižením, některé obory na tradičních vysokých školách jsou určeny primárně pro tyto studenty. Navíc se vysoké školy v současné době snaží poskytovat podporu a kompenzační pomůcky, což může osobám se sluchovým postižením ve studiu výrazně ulehčit.

Pokud jde o pracovní uplatnění, osoby se sluchovým postižením mají možnost volit mezi volným trhem práce a chráněným trhem práce. Každá z těchto variant nabízí své výhody a nevýhody, a je na jedinci, aby zvážil, která možnost nejlépe vyhovuje jeho potřebám a schopnostem.

Výsledky této práce mohou poskytnout užitečný základ pro budoucí výzkum a opatření, které by měly přispět k dalšímu zlepšení přístupu ke vzdělání a pracovním příležitostem pro osoby se sluchovým postižením. Je třeba pokračovat v úsilí o snižování bariér ve vzdělávání a zaměstnání a zároveň podporovat rozvoj dovedností a interpersonálních komunikačních předpokladů, které jsou klíčové pro úspěšné začlenění do společnosti.

Seznam použitých informačních zdrojů

- 1) HAHN, Aleš. *Otorinolaryngologie a foniatrie v současné praxi*. 2., doplněné a aktualizované vydání. Praha: Grada Publishing, [2019]. ISBN 978-80-271-0572-4.
- 2) HORÁKOVÁ, Radka. *Sluchové postižení: úvod do surdopedie*. Praha: Portál, 2012. ISBN 978-80-262-0084-0.
- 3) HRADILOVÁ, Tereza, Marie CHUDOŽILOV BENDOVÁ, Marie KOMORNÁ a Miroslava KOTVOVÁ. *Surdopedie a dospělý věk: sluchová ztráta v mezilidském kontaktu*. Praha: Grada, 2023. Pedagogika (Grada). ISBN 978-80-271-3125-9.
- 4) HROBONĚ, Miloslav, Jaroslav HOŘEJŠÍ a Ivan JEDLIČKA. *Nedoslychavost*. Praha: Galén, c1998. Trápí vás (Galén). ISBN 80-86003-13-2.
- 5) KROUPOVÁ, Kateřina. *Slovník speciálněpedagogické terminologie: vybrané pojmy*. Praha: Grada, 2016. Pedagogika (Grada). ISBN 978-80-247-5264-8.
- 6) LEJSKA, Mojmír. *Poruchy verbální komunikace a foniatrie*. Brno: Paido, 2003. ISBN 80-7315-038-7.
- 7) MUKNŠNÁBLOVÁ, Martina. *Péče o dítě s postižením sluchu*. Praha: Grada, 2014. Sestra (Grada). ISBN 978-80-247-5034-7.
- 8) POTMĚŠIL, Miloň. *Sluchové postižení a sebereflexe*. V Praze: Karolinum, 2007. ISBN 978-80-246-1300-0.
- 9) POTMĚŠIL, Miloň. *Metodika práce se žákem se sluchovým postižením*. Olomouc: Univerzita Palackého v Olomouci, 2012. ISBN 978-80-244-3310-3.
- 10) SANTROCK, John W. *Adolescence*. 15th ed. New York: McGraw-Hill Education, c2014. ISBN 978-1-259-06084-7.
- 11) SKÁKALOVÁ, Tereza. *Uvedení do problematiky sluchového postižení: učební text pro studenty speciální pedagogiky*. Hradec Králové: Gaudeamus, 2011. ISBN isbn978-80-7435-098-6.
- 12) SLOWÍK, Josef. *Inkluzivní speciální pedagogika*. Praha: Grada, 2022. Pedagogika (Grada). ISBN 978-80-271-3010-8.
- 13) STRNADOVÁ, Věra. *Úvod do surdopedie*. Liberec: Technická univerzita, 2002. ISBN 80-7083-564-8.

- 14) SVĚTLÍK, Martin. *Postižení sluchu: současné možnosti sluchové protetiky*. Praha: Triton, 2000. Vím víc. ISBN 80-7254-114-5.
- 15) ŠLAPÁK, Ivo a Pavla FLORIÁNOVÁ. *Kapitoly z otorhinolaryngologie a foniatrie*. Brno: Paido, 1999. ISBN 80-85931-67-2.
- 16) ŠVAŘÍČEK, Roman a Klára ŠEĎOVÁ. *Kvalitativní výzkum v pedagogických vědách*. Vyd. 2. Praha: Portál, 2014. ISBN 978-80-262-0644-6.
- 17) VÁGNEROVÁ, Marie. *Vývojová psychologie: dětství a dospívání*. Vydání druhé, doplněné a přepracované. Praha: Karolinum, 2012. ISBN 978-80-246-2153-1.
- 18) ŽIŽKA, Zdeněk. *Pomůcky pro osoby se zdravotním postižením*. Praha: Národní rada osob se zdravotním postižením ČR, 2012. ISBN 978-80-87181-07-2.

Přílohy

Příloha č. 1 – Rozhovor (bez odpovědí)

Dobrý den,

nejprve bych Vám chtěla moc poděkovat za Váš čas, který věnujete následujícím otázkám. Odpovědi budou zpracovány do mé bakalářské práce s názvem „Nedoslýchavost v období adolescence“. Práce je zaměřená na vliv nedoslýchavosti na osoby v období adolescence (15-18 let), a to konkrétně v oblasti vzdělávání a ve výběru budoucího povolání. Dále popisuje subjektivní efektivitu kompenzačních pomůcek. Otázky prosím vyplňte tak, jak to opravdu cítíte. Nejsou žádné správné či špatné odpovědi. Jsem taktéž nedoslýchavá, takže Vám s největší pravděpodobností budu rozumět, není třeba se za něco stydět.

Ještě jednou děkuji a přeji mnoho úspěchů!

Kateřina Daňková

- 1) Myslíte si, že Vás sluchové postižení ve škole nějak omezuje? Případně jak?
- 2) Co je pro Vás ve škole v souvislosti se sluchovým postižením nejtěžší?
- 3) Je něco, co byste chtěli ve Vašem vzdělávání změnit? Popřípadě co?
- 4) Jste spokojeni s tím, jak se k Vám chovají učitelé? Pokud ne, s čím konkrétně nejste spokojení?
- 5) Je něco/někdo, co/koho byste vyzdvihli, co/kdo Vám ve škole pomáhá?
- 6) Je pro Vás škola příjemné prostředí, ve kterém se cítíte bezpečně? Pokud ne,
- 7) zdůvodněte.
- 8) Jakému povolání byste se chtěl/a? Směřujete k tomu nějak?
- 9) Má sluchové postižení vliv na výběr Vašeho budoucího povolání?
- 10) Ovlivňuje Vaše postižení Váš výběr vysoké školy a budoucího povolání?
- 11) Jak k výběru Vašeho povolání přistupuje okolí? Podporuje Vás a motivuje, nebo naopak?
- 12) Máte zkušenost s nějakou brigádou? Pokud ano, jak byste tuto zkušenost v souvislosti se sluchovým postižením popsal/a?
- 13) Jaké kompenzační pomůcky využíváte?

- 14) Které kompenzační pomůcky jsou pro Vás nejpřínosnější? A proč?
- 15) Jsou pro Vás pomůcky, které využíváte dostačující? Pokud ne, zdůvodněte.
- 16) Jsou nějaké pomůcky, které přesto že je máte, nevyžíváte je? Pokud ano, proč je nevyžíváte?
- 17) Máte pocit, že se díky kompenzačním pomůckám vyrovnáte osobám se zdravým sluchem?
- 18) Je nějaká pomůcka, kterou potřebujete/přejete si ji, ale je pro Vás z nějakého důvodu nedostupná? Pokud ano, z jakého důvodu je pro Vás nedostupná?

Příloha č. 2 – Vyplněný rozhovor s Markétou

1) Myslíte si, že Vás sluchové postižení ve škole nějak omezuje? Případně jak?

Myslím si, že v mém případě celkem minimálně. Jelikož jsem dobře kompenzována sluchadly, ráda píšu i diktáty, které mám v IVP doporučené vynechávat. V čem jsem byla omezovaná nebo lépe řečeno, jaká opatření jsem musela kvůli tomu, abych lépe rozuměla výkladu dodržovat, bylo definované místo ve třídě. Bylo mi doporučeno sedět vždy v druhé lavici uprostřed a musím říct, že opravdu cítím rozdíl, když sedím jinde. Bohužel ne všichni jsou spolužáci chápaví a někdy zkrátka místo zaberou a nechtějí ho pro mě uvolnit. Jelikož se nerada dohaduji, vždy radši ustoupím i přesto, že si pak musím sednout třeba až úplně dozadu, protože mezitím jsou všechna ostatní místa zabrány dalšími spolužáky. Naštěstí se to děje zřídkakdy. Pak bych ještě zmínila asi práci ve skupinách. To je pro mě ne příliš komfortní záležitost. Ve třídě vznikne kvůli překřikování se velký hluk a slyšet natož rozumět, co kdo říká je opravdu náročné někdy až nereálné. Ještě když jde o nějakou soutěž na čas, kdy si samozřejmě v zápalu málokdo uvědomí, že nemluví směrem ke mně, abych lépe rozuměla atd. Což ale chápu a holt funguji ve skupině jako taková psychická podpora a příliš se neúčastním... A dále teda ještě nedělám poslechy, ty mi opravdu nejdu a kazí mi průměr, který už je i bez toho docela špatný. Jazyky jsou pro mě na učení náročné. Vyučující francouzštiny mě do poslechů nenutí, jelikož ví, že mám v IVP doporučeno poslechy vynechávat. Vyučující angličtiny však IVP ignoruje a do poslechů mě nutí.

2) Co je pro Vás ve škole v souvislosti se sluchovým postižením nejtěžší?

Asi to, jak to musím často připomínat a vysvětlovat. Chodím na gymnázium, kde se moc nehraje na nějaké úlevy. Prostě musíš zvládnout všechno, i kdybys měl třeba běhat, aniž bys měl nohy. Takže pokaždé, když mám, byť jen trochu s něčím problém, který souvisí právě s mým sluchovým postižením, musím pokaždé vysvětlovat, proč to tak je. Žádného učitele to samotného nenapadne a myslí si, že jsem hloupá. Chápu, že učí hodně studentů, ale jsou učitelé, kteří mě učí pomalu od primy a stále si to nepamatují a nemyslí na to. Že mám nějaký individuální plán podle mě ani pořádně nikdo neví. Já toho navíc ani moc nepotřebuju, takže jsou asi zvyklí, že většinou všechno zvládám a ve chvíli, kdy mi něco nejde, tak postižení použiju jako výmluvu. Tak to ale není.

3) Je něco, co byste chtěli ve Vašem vzdělávání změnit? Popřípadě co?

Asi jen ten přístup učitelů, jinak nic. Ráda bych, aby si učitelé uvědomili, jaké máme my nedoslýchaví možnosti.

4) Jste spokojeni s tím, jak se k Vám chovají učitelé? Pokud ne, s čím konkrétně nejste spokojeni?

Viz otázka 1 a 2. Myslím si, že učitelé v tomto hrají dost důležitou roli. Je téměř jen na nich, jak se studenti s různými postiženími budou ve škole cítit. Já se díky nim cítila někdy fakt dobře, ale někdy opravdu hodně špatně.

5) Je něco/někdo, co/koho byste vyzdvihli, co/kdo Vám ve škole pomáhá?

Asi nemám nic konkrétního. Pomáhá mi, když se mě někdo „zastane“, že to, že nemusím něco dělat není pro to, že bych se chtěla z něčeho ulejt, ale pro to, protože to není v mých silách to zvládnout. Chápu, že je to složitý pochopit, ještě když já toho většinu zvládnou a pak jsou najednou věci, který mi nejdou, ale opravdu to není, že bych se o to nesnažila nebo nechtěla snažit. Jsou zkrátka věci, který už nejsou v mých možnostech.

6) Je pro Vás škola příjemné prostředí, ve kterém se cítíte bezpečně? Pokud ne, zdůvodněte.

Asi je. Ale je to taková horská dráha, někdy je to lepší, a někdy je to horší.

7) Jakému povolání byste se chtěl/a? Směřujete k tomu nějak?

Upřímně ještě úplně nevím. Hodně se mi to mění. Nemám vyloženě vysněné povolání. Ale momentálně přemýšlím nad právníčinou. Chtěla bych se přihlásit na VŠ do Prahy. Ale dostat se tam je prý dost těžký, takže budu potřebovat ještě nějaký záložní plán.

8) Má sluchové postižení vliv na výběr Vašeho budoucího povolání?

Do nějaké míry jo. Víím, že nemůžu/nechci pracovat někde, kde se hodně telefonuje, protože to je pro mě docela stresující. Víím, že nebudu určitě moct pracovat v rušném prostředí a z důvodu nevodotěsným sluchátkům ani nikde u vody nebo s vodou nebo někde venku v dešti.

9) Ovlivňuje Vaše postižení Váš výběr vysoké školy a budoucího povolání?

V souvislosti s mým postižením se cítím limitována věcmi, které jsem popsala v otázce č. 8. V tom se cítím limitovaná oproti ostatním, ale jinak si myslím, že asi nikdo nemáme úplně stejné možnosti. Každý má talent a předpoklady na něco jiného...

10) Jak k výběru Vašeho povolání přistupuje okolí? Podporuje Vás a motivuje, nebo naopak?

Rozhodně mě všichni podporují a motivují. Mám kolem sebe skvělou rodinu a pár dobrých přátel, kteří mě podporují.

11) Máte zkušenost s nějakou brigádou? Pokud ano, jak byste tuto zkušenost v souvislosti se sluchovým postižením popsal/a?

Chodila jsem na brigádu do restaurace jako servírka a jako prodavačka do malého papírnictví. V papírnictví jsem se jen občas prala s turisty, kteří mluvili cizím jazykem. Často jsem jim nerozuměla a měla jsem problém se s nimi nějak domluvit. V restauraci to bylo horší. Byl to opravdu velký prostor, kam chodili velké skupiny turistů, které tam pravidelně přiváděli průvodci. Byl tam velký ruch a v době obědu strašný shon. Bylo to pro mě dost náročný a často jsem chybovala při objednávání, protože jsem něco špatně rozuměla. Dostávala jsem skoro na každé směně nálož nadávek, že jsem úplně neschopná. Vydržela jsem tam čtvrt roku, pak jsem „naštěstí“ dostala mononukleózu a musela jsem tam skončit.

12) Jaké kompenzační pomůcky využíváte?

Sluchadla a COM-DEX, což je zařízení, které pomocí Bluetooth spojíte sluchadla s telefonem a můžete poslouchat hudbu nebo koukat na videa.

13) Které kompenzační pomůcky jsou pro Vás nejpřínosnější? A proč?

Rozhodně sluchadla. Bez nich bych určitě nebyla schopná vše zvládat tak, jak zvládám teď. Bez sluchadel slyším jen, když osoba mluví velmi srozumitelně a je blízko mě, tak cca 1 metr. Jakmile je dál, tak už nerozumím. Bez sluchadel bych určitě musela chodit do nějaké speciální školy, a ne na gympl.

14) Jsou pro Vás pomůcky, které využíváte dostačující? Pokud ne, zdůvodněte.

Asi jsou. Možná bych si přála ještě nějaká lepší sluchadla, abych slyšela ještě o něco líp. Ale mám jedny z nejlepších sluchadel, takže si budu muset počkat, až vyvinou nějaká super skvělá sluchadla.

15) Jsou nějaké pomůcky, které přesto že je máte, nevyžíváte je? Pokud ano, proč je nevyžíváte?

Měla jsem kdysi FM systém nebo tak nějak se to jmenovalo. Dalo se to propojit s televizí a zároveň to fungovalo i jako mikrofon. Pořídili mi to, že to bude nosit učitelka na základce, abych líp slyšela, ale nevyhovovalo mi to. Přenos nebyl kvalitní, hodně to šumělo, a tak celkově to situaci spíše komplikovalo, než usnadňovalo.

16) Máte pocit, že se díky kompenzačním pomůckám vyrovnáte osobám se zdravým sluchem?

Rozhodně nemám pocit, že bych se vyrovnala ostatním. Stále říkám daleko více „cože?“ než ostatní, asi tak 30x za den se usměju a doufám, že člověk, co na mě právě promluvil neříkal nějakou otázku, protože už je mi trapné říct po několikáté „cože?“... Určitě se jim nemůžu rovnat.

17) Je nějaká pomůcka, kterou potřebujete/přejete si ji, ale je pro Vás z nějakého důvodu nedostupná? Pokud ano, z jakého důvodu je pro Vás nedostupná?

Jen ty lepší sluchadla, která jsou pro mě nedostupná, protože neexistují. Jinak nic...

Příloha č. 3 – Informovaný souhlas s účastí ve výzkumu

Pro výzkumný projekt: Bakalářská práce – Nedoslýchavost v období adolescence

Období realizace: Ak. rok 2022/23

Řešitelé projektu: Kateřina Daňková

Kontakt (email): kacka.dankova@seznam.cz

Vážená studentko, vážený studente,

obracím se na Vás se žádostí o

spolupráci na výzkumném projektu, jehož cílem je popsat, jak nedoslýchavost ovlivňuje vzdělávání osob s nedoslýchavostí a výběr budoucího povolání. Dále popisuje jak studenti hodnotí subjektivní efektivnost kompenzačních pomůcek.

Projekt je realizován formou rozhovoru, který je anonymní a jejichž obsah bude použit pouze ke studijním a vědeckým účelům.

Z účasti na studii pro Vás nevyplývají žádná rizika.

Pokud s účastí na projektu souhlasíte, připojte podpis, kterým vyslovujete souhlas s níže uvedeným prohlášením.

Prohlášení

Prohlašuji, že souhlasím s účastí na výše uvedeném projektu. Řešitelka projektu mě informovala o podstatě výzkumu a seznámila mě s cíli a metodami a postupy, které budou při výzkumu používány, podobně jako s výhodami a riziky, které pro mě z účasti na projektu vyplývají. Souhlasím s tím, že všechny získané údaje budou použity jen pro účely výzkumu a že výsledky výzkumu mohou být anonymně publikovány.

Měl/a jsem možnost vše si řádně, v klidu a v dostatečně poskytnutém čase zvážit, měl/a jsem možnost se řešitelky zeptat na vše, co jsem považoval/a za pro mě podstatné a potřebné vědět. Na tyto mé dotazy jsem dostal/a jasnou a srozumitelnou odpověď. Jsem informován/a, že mám možnost kdykoliv od spolupráce na projektu odstoupit, a to i bez udání důvodu.

Tento informovaný souhlas je vyhotoven ve dvou stejnopisech, každý s platností originálu, z nichž jeden obdrží moje osoba a druhý řešitel projektu.

Jméno, příjmení řešitele projektu:

V _____ dne

Podpis

Jméno, příjmení účastníka v projektu:

V _____ dne

Podpis