

Annika Smit

Onderzoek politie weerbaarheid
Een wetenschappelijke ontdekkingsreis

Researching police resilience
A scientific expedition



Hoe worden en blijven politiemensen weerbaar? Dit type vragen uit de politiepraktijk kan nog niet adequaat beantwoord worden. Zo moeten politiemensen doortastend kunnen optreden en zichzelf beschermen tegen de impact van ingrijpende confrontaties met burgers. Tegelijkertijd moeten ze zich voor diezelfde burgers openstellen om te bepalen hoe zij van betekenis kunnen zijn. Bovendien staan politiemensen zowel voor de opdracht om betekenisvol te handelen, als voor de opgave om zelf als mens gezond te blijven functioneren. Deze complexe uitdagingen verdienen onderzoek naar de precieze betrokkenheid van politiemensen in verschillende situaties. De politie zet hierbij een menselijk vermogen in, dat doorgaans verscholen blijft achter het (spreekwoordelijke) uniform. Om helderder licht te kunnen werpen op wat verscholen blijft, zullen wetenschappers hun eigen verborgen menselijke vermogen moeten laten schijnen.

[Go to the English version](#)

Annika Smit (1975) is gepromoveerd in de biologische psychologie aan de Radboud Universiteit (Nijmegen). Ze richt zich in haar onderzoek op de menselijke prestaties in het politievak, op diverse functiegebieden en niveaus (operationeel, tactisch en strategisch). Annika Smit combineert verschillende wetenschappelijke disciplines en werkt in multidisciplinaire onderzoeksteams samen, met onderwijs, praktijk, beleid en wetenschap. Naast bijzonder hoogleraar aan de Universiteit voor Humanistiek (Utrecht) is ze lector aan de Politieacademie.



Universiteit voor Humanistiek



Annika Smit

Onderzoek politie weerbaarheid

Een wetenschappelijke ontdekkingsreis

p. 9

Researching police resilience

A scientific expedition

p. 44

Rede in verkorte vorm uitgesproken bij de aanvaarding van het ambt van bijzonder hoogleraar *Weerbaarheid bij de politie* aan de Universiteit voor Humanistiek op 23 juni 2022.



Onderzoek politie weerbaarheid
Een wetenschappelijke ontdekkingsreis
Prof. dr. Annika Smit

ISBN 978 908 319 3830
NUR 715

Uitgave van de Universiteit voor Humanistiek
Uitgeverij Netty van Haarlem te Utrecht (2022)

Deze oratie is online te vinden via de website van de
Universiteit voor Humanistiek: www.uvh.nl.

INHOUDSOPGAVE / CONTENTS

ONDERZOEK POLITIE WEERBAARHEID	
1. Weerbaarheid: een vertrekpunt	9
<i>Reisverslag deel I: stress onderweg</i>	14
2. Weerbaarheid onderzocht bij de politie	17
<i>Reisverslag deel II: een route zoeken</i>	24
3. Naar bevind van zaken	27
<i>Reisverslag deel III: bestemming?</i>	31
4. Mijn betrokkenheid bij politie	34
<i>Reisverslag deel IV: open eind(ig)en</i>	36
5. Dankwoord	40
RESEARCHING POLICE RESILIENCE	
▼ 1. Resilience: a point of departure	44
<i>Travel account, part I: Stress factors en route</i>	48
2. Studying resilience in the police force	50
<i>Travel account, part II: finding a route</i>	56
3. In view of the situation	58
<i>Travel account, part III: destination?</i>	61
4. My involvement with the police	64
<i>Travel account, part IV: open endings</i>	66
5. Word of thanks	69
Referenties / References	71

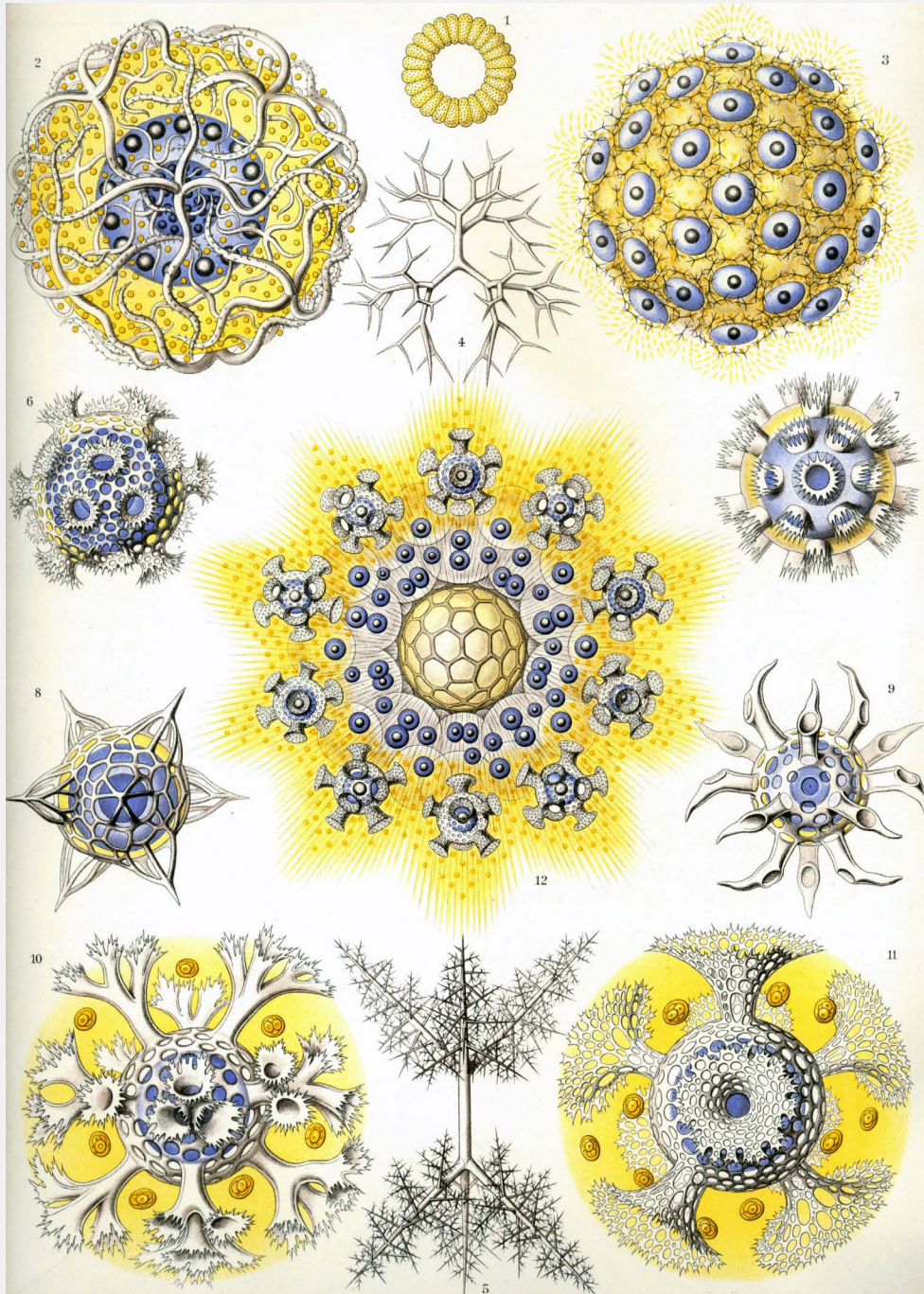
Met dankbaarheid aan alle wonderlijke inspiratiebronnen.

*Remember this lesson: in every page there are undrawn women,
each waiting in her own particular silence.*

Doireann Ní Ghríofa in *A Ghost in the Throat* (2021, p. 78).

Science isn't an exercise in cold-blooded rationality.

Merlin Sheldrake in *Entangled Life* (2021, p. 21).



Polycyttaria

Onderzoek politie weerbaarheid

Een wetenschappelijke ontdekkingsreis

1. Weerbaarheid: een vertrekpunt

Mevrouw de Rector Magnificus, zeer gewaardeerde toehoorders,

Het onderzoeken van weerbaarheid bij de politie ervaar ik als een wetenschappelijke reis. Op hoofdlijnen deel ik mijn inzichten en vergezichten met u. Deze wissel ik af met een aantal ervaringen onderweg, middels een vierdelig reisverslag. Ik begin met een historische achtergrond.

Weerbaarheid is een relatief 'jong' begrip, zowel bij de politie als in de wetenschap. Belangstelling voor de mens in het politie-uniform ontstaat in de laatste kwart van de vorige eeuw, door maatschappelijke ontwikkelingen die aandacht voor het innerlijke perspectief vragen (Meershoek, 2015). De gelijktijdige instroom van vrouwen (Meershoek, 2012) versterkt deze ontwikkeling. Onderzoek naar politiemensen komt hierna op gang (Smit en anderen, 2015, p.15-16). Door politiek-bestuurlijke zorgen over de psychische gezondheid van politiemensen krijgt onder de noemer weerbaarheid het onderzoek vanaf 2010 een eigen programmering (Smit, 2013).

Weerbaarheid (resilience) wordt als eigenschap, als proces, of als uitkomst van een proces onderzocht binnen diverse wetenschappelijke disciplines (Zautra en anderen, 2010). Modica en Reggiani (2015) beschrijven de verschijning: waarschijnlijk was het de natuurkundige Webster die de term in 1824 muntte, ter aanduiding van een teruggekeerd *stabiel evenwicht* na een verstoring. In 1973 introduceert Holling weerbaarheid in de ecologie en verwijst daarmee naar *dynamische processen* in een complex open systeem. Vervolgens wordt de term geadopteerd door uiteenlopende disciplines, waaronder de psychologie (Zautra en anderen, 2010), de psychopathologie (Rutter, 2012) en de neurobiologie (Werff en anderen, 2017).

Weerbaarheid wordt op verschillende manieren geoperationaliseerd in internationaal onderzoek bij de politie (zie Laureys & Easton, 2019). Met politiemensen en onderzoekers baken ik het begrip af (Smit en anderen, 2012). De dynamische procesopvatting van Holling past goed bij het werk van politiemensen en sluit aan bij biologische en psychologische literatuur over weerbaarheid (Rutter, 2012; Hu en anderen, 2015; Feder en anderen, 2019; Yao & Hsieh, 2019) en de ecologie in het algemeen (Sheldrake, 2021). ‘Weerbaarheid’ roept een statisch beeld op en in de werkdefinitie wordt bewust met een werkwoord de nadruk gelegd op het dynamische karakter: *succesvol presteren in kritische omstandigheden* (Smit en anderen, 2015). Die omstandigheden kunnen extreem zijn en brengen beroepsrisico’s met zich mee, zoals blessures (Smit en anderen, 2013; Smit en anderen, 2015) en professionele dwalingen (Smit en anderen, 2019; Meershoek en anderen, 2020).

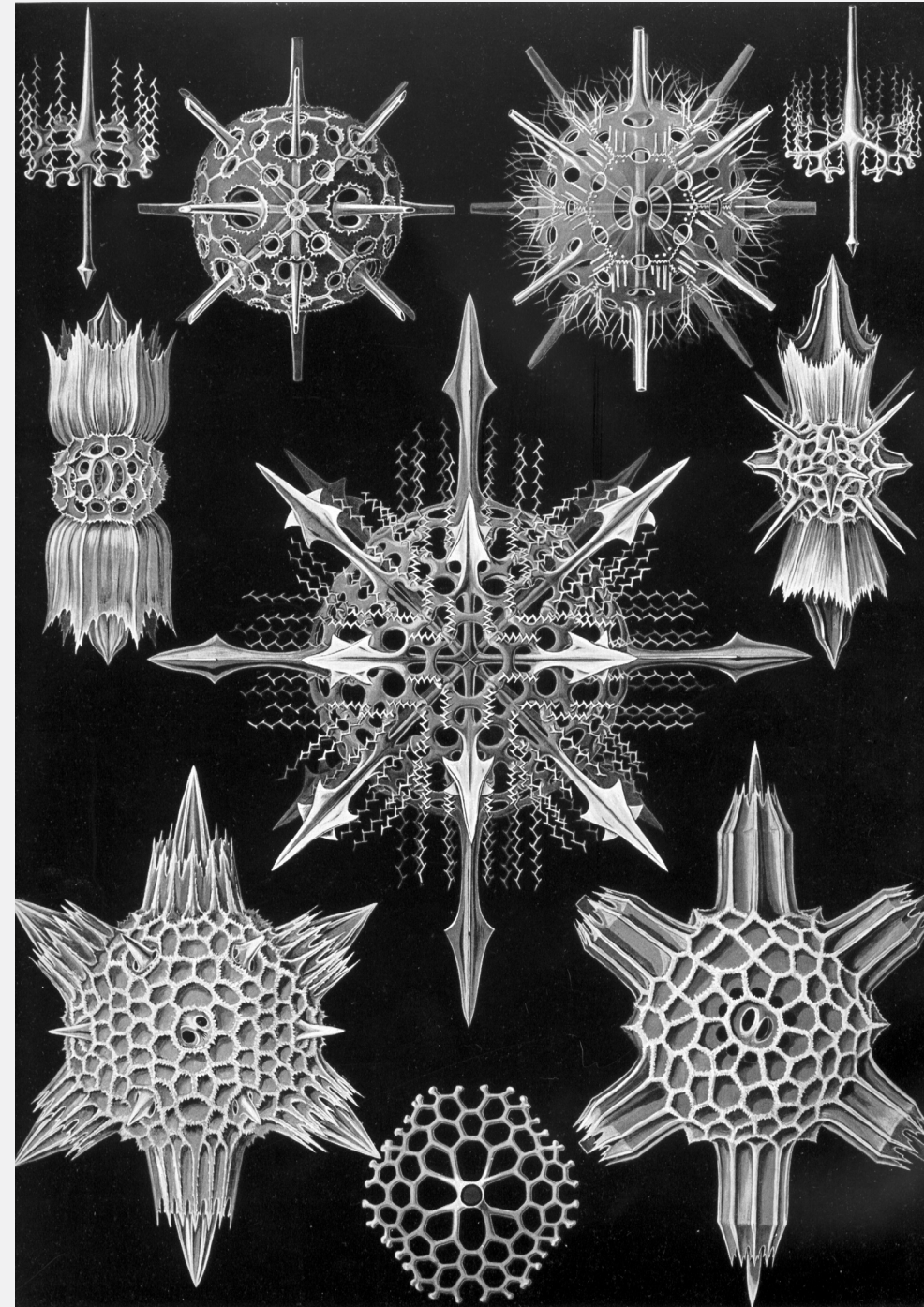
Als biologisch psycholoog ben ik gericht op onderliggende mechanismen in weerbaar functioneren. Passend bij de werkdefinitie, gebruik ik om onderzoeksvragen te ordenen het principe van homeostase (Cannon, 1929). Homeostase verwijst naar functiebehoud van levende systemen binnen dynamische omgevingen (Westbroek, 2012; Pocock en anderen, 2013). Het is een schaalbaar principe (Berntson en

anderen, 2017) en ik vat weerbaarheid op als gelaagd functioneren: van cellen, organen, tot organismen. Zij vormen complexe systemen van onderling samenhangende functies die vanuit een groter geheel (andere) betekenis krijgen (Smit, 2020). Een biologisch voorbeeld: koorts is risicovol voor individuele organen, maar stelt het organisme in staat te genezen door het afbreken van lichaamsvreemde moleculen die niet tegen temperatuurstijging bestand zijn. Een ander voorbeeld: stress bij jonge kinderen kan leiden tot veranderingen in het brein; die later sociale verbindingen faciliteren van deze volwassen geworden mensen (Masten, 2001).

Passend bij het benaderen van complexe systemen (Rasmussen, 1985; Sheldrake, 2021), ben ik tijdens het onderzoeken van specifieke functies bij politiemensen nieuwsgierig naar de mogelijke betekenis ervan op hoger en lager gelegen abstractieniveaus (Smit, 2020).

Als je dicht bij jezelf blijft, bij iets wat je zelf hebt ervaren, dan heb je de grootste kans dat mensen zich erin herkennen.

Arthur Japin, interview NOS



Acantophracta

Reisverslag deel I: stress onderweg

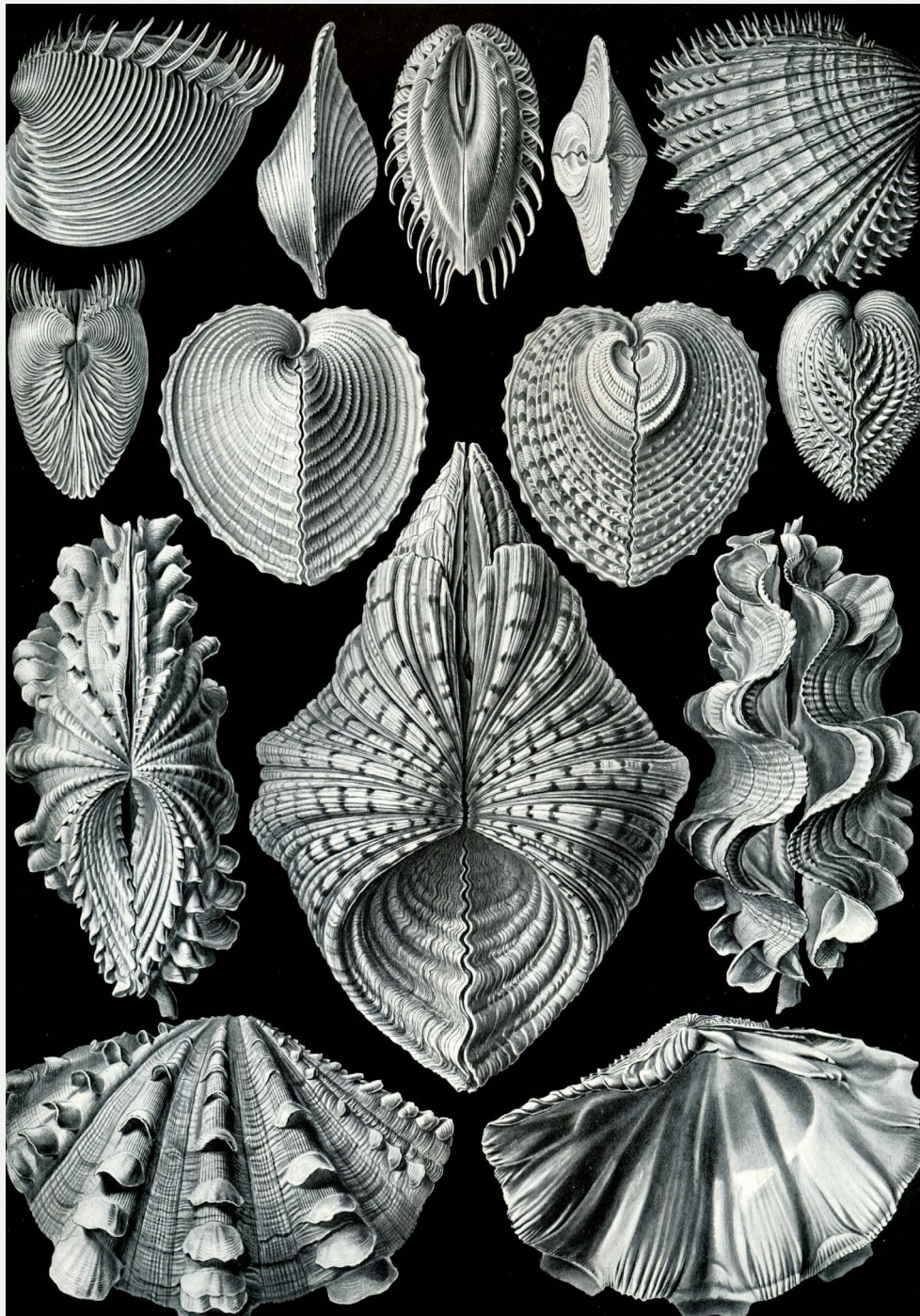
Centrum Parijs. Ik reis naar een bezinningsplek voor een aantal schrijfklassen waar ik in de dagelijkse hectiek van mijn werk maar niet aan toekom. Met mijn koffer stap ik in een overvolle metro naar Montparnasse. Een paar mensen wringen zich nog naar buiten. Dan registreer ik dat iemand mijn jaszak openritst en mijn mobiel pakt. Ik roep “Mon téléphone!” en richt me tussen de sluitende metrodeuren op de man die als laatste uitstapte. Hij helpt de deuren te openen en toont me zijn telefoon. Maar hij kan die van mij verstoep hebben of samenwerken met iemand anders. IK BEN MIJN MOBIEL KWIJT. De metrodeuren sluiten weer; ik doe een stap terug. Een man vraagt of ik iemand wil bellen. Beduusd stamel ik: “Je sais pas qui...” Ik ken geen telefoonnummers uit mijn hoofd. En al mijn tickets staan op mijn mobiel; waarmee bovendien betaald kan worden. Ik tel de haltes af tot aan Montparnasse, terwijl ik af en toe aan mijn jaszak voel.

Op Montparnasse geen politie te zien. De man van een kiosk wijst me op een rode knop aan de muur. Na gekraak hoor ik een in het rumoer amper verstaanbare vrouwenstem. Zodra ik aan mijn onbeholpen Frans wat Engels toevoeg, hangt ze op. Ongelovig staar ik naar de rode knop. Druk opnieuw. Haar mannelijke collega vraagt me in het Frans om langs te komen. Waar?? Uitgang Oceane. Terug naar de kiosk-meneer. Ja, dat is rechtdoor, links en dan rechts. Op de lopende band stap ik met mijn koffer, waar ik steeds harder aan trek omdat één wielje niet goed draait. Geen meldpunt te zien in de bewegende mensenmassa van dalende en stijgende roltrappen. Een geüniformeerde man beantwoordt mijn vraag onverstaanbaar. Of ik een etagenummer heb, vraagt een vrouw met kinderwagen. Nee? Ze kijkt weg en vraagt de man zelf iets... Ik moet weg hier. Op spoor 24 is politie, roept ze nog.

Spoor 24, spoor 24. Maar dat mobiel betalen zit me ook dwars. Ik herinner me het vaste nummer van mijn ouders en in een tijdschriftenwinkeltje vraag ik bij de kassa of ik hun telefoon mag gebruiken. De vrouw zegt dat ik daarmee niet internationaal kan bellen. Een klant biedt in vloeiend Brits aan om mijn ouders te bellen. Al snel neem ik de telefoon over. Nee, ik was niet zelf de Britse mevrouw en neem mijn vader niet in de maling. Hij belooft mijn vriend te bellen voor contact met de bank. Spoor 24 is volgens de Britse vrouw precies boven ons. Ik trek mijn koffer roltrappen op, totdat ik sporen ontwaar. Geen politiepost – en ik vraag het een conducteur. Hij gaat bellen; naar wie weet ik niet. Om onduidelijke redenen verplaatst hij zich over het perron en schaapachtig volg ik hem. Vandaag is hier geen politie, concludeert hij als hij ophangt.

Ik haast mij naar de andere kant van het station, waar over ruim 10 minuten mijn TGV vertrekt. Bij het toegangspoortje word ik naar het TGV-informatiepunt gestuurd. Om het glazen gebouw heen lopend, zie ik de rij wachtenden. Ik moet op mijn werklaptop bij mijn ticket zien te komen! Mijn koffer telkens in de rij iets naar voren schuivend, probeer ik in te loggen. 4G werkt niet... Ik stap toch maar uit de lange rij en mijn oog valt op een militair uitzierende spoorwegbeambte met baret. Hij spreekt Engels en vraagt naar mijn geboortedatum. Ik geef gelijk mijn naam, die precies op dat moment op zijn scherm verschijnt.

Het poortje gaat open.



Acephala

2. Weerbaarheid onderzocht bij de politie

De werkdefinitie ‘succesvol presteren in kritische omstandigheden’ schetst contouren voor een verkenning bij de politie die aan ieder onderzoek vooraf gaat. Wat houdt presteren in dit geval in; wanneer is het succesvol? Homeostatisch uitgedrukt: welk functiebehoud is in het geding? Diverse onderzoeken geven verschillende inzichten.

Werkdefinitie toegelicht

Een *succesvolle prestatie* blijkt over *vakmanschap* te gaan, bijvoorbeeld de kwaliteit van een proces verbaal, maar ook over *gezondheid* van politiemensen (Smit en anderen, 2015). In studies met verschillende wetenschappelijke partners tonen we aan dat prestatie in vakmanschap samenhangt met gezondheid. Zo hebben politiemensen die na een Virtual Reality voorbereiding beter navigeren op onbekend evenemententerrein ook tien uur na hun optreden minder van het stresshormoon cortisol in hun bloed: zij presteren beter en herstellen daarna sneller dan politiemensen die zich voorbereiden met een platte kaart (Binsch en collega’s, submitted). In een andere studie voorspellen bepaalde patronen in hersenconnectiviteit van politiemensen bij acute stresstests het ontwikkelen van stressklachten van diezelfde mensen na latere blootstelling aan trauma in de werkcontext (Zhang en collega’s, 2022). Dit betekent dat vakmanschap *en* gezondheid op korte *en* lange termijn in onderlinge samenhang gezien moeten worden.

De menselijke prestatie in het vakmanschap en hoe het met die politiemensen gaat, staan dus beide centraal in het onderzoek naar weerbaarheid bij de politie¹. Deze dubbele focus op het functioneren

¹ In tegenstelling tot ander wetenschappelijk onderzoek binnen de politie, die het politievak of de -functie centraal stelt in het perspectief van menselijk

is bovendien gekoppeld aan *kritische omstandigheden*. Prestatie wordt onderzocht in werksituaties die er het meeste toe doen. In omstandigheden die, als het daar fout gaat, grote gevolgen kunnen hebben voor de samenleving of de politiemensen zelf. In kritische omstandigheden komt het erop aan dat politiemensen presteren.

De politiepraktijk

De psychologisch en neurobiologisch georiënteerde literatuur waar ik mij als biologisch psycholoog direct toe verhoud, benadert weerbaarheid eenzijdig vanuit psychische gezondheid (Fletcher & Sarkar, 2013). Aan de hand van twee voorbeelden problematiseer ik die eenzijdigheid vanuit operationeel perspectief.

Stelt u zich een vermoeide politieagent voor. Terwijl hij piekert over de ruzie met zijn vrouw die nacht, ziet hij aan de overzijde van de snelweg een gevaarlijk gepositioneerd voertuig. Hij informeert de meldkamer, die een eenheid stuurt die iets dichterbij is. Net als hij een afslag is gepasseerd, belt de operationeel coördinator en vraagt geïrriteerd waarom hij niet teruggereden is. Zijn collega's assisteren nog bij een reanimatie. Snel neemt hij de eerst volgende afslag maar arriveert net te laat om een licht verkeersongeval te voorkómen. De geur van gelekte koelvloeistof brengt hem terug naar een ervaring van vijf jaar eerder, waarbij hij een doe-het-zelf monteur aantrof onder de doorgezakte krik van zijn auto. Hoewel het vandaag alleen om blikshade gaat, vraagt de paniek in de ogen van een bestuurder zijn onmiddellijke aandacht.

Stelt u zich nu dezelfde politieagent voor, rijdend in een nieuw dienstvoertuig, ditmaal alert en goedgehumeurd. Hij hoort over de portofoon een melding van een zwaar verkeersongeval en rijdt er met zwaailicht en sirene naar

toe. Een aantal eenheden is al ter plaatse; hij ziet hoe zijn collega's druk in de weer zijn tussen de voertuigen. Samen met andere collega's slaagt hij er vervolgens in om onder aansturing van de meldkamer de aanrijroute voor brandweer en ambulances geheel vrij te houden. Hierdoor kunnen gewonden snel naar het ziekenhuis afgevoerd worden. Na afloop drinkt hij op het bureau een kop koffie met een bevriende collega.

In bovenstaande situaties is het niet zo interessant om het aantal psychische klachten te vergelijken tussen groepen politiemensen die worden ingedeeld op basis van 'licht' en 'zwaar' ongeval, met respectievelijk blikshade en zwaar lichamelijk letsel. Toch worden vooral dit soort vergelijkingen gedaan in het (bio-) psychologische onderzoek naar weerbaarheid, op zoek naar verschillen tussen weerbare en kwetsbare politiemensen. Resultaten van deze studies tonen het belang van stressgevoeligheid voor psychische gezondheid, maar de samenhang blijkt complex. Enerzijds is bepaalde hersenconnectiviteit indicatief en zelfs voorspellend voor weerbare stressreacties van politiemensen (respectievelijk van der Werff en anderen, 2017; en Zhang en anderen, 2022). Anderzijds toont een review (Janssen en collega's, 2021) dat alleen sprake is van samenhang tussen stressgerelateerde persoonskenmerken en psychische gezondheid als politiemensen op één specifiek tijdstip (cross-sectioneel) met elkaar worden vergeleken. De samenhang verdwijnt grotendeels of volledig zodra politiemensen voor langere tijd gevolgd worden, in longitudinaal onderzoek.

Wat precies stress veroorzaakt en met welke gevolgen, is dus afhankelijk van iemands toestand en context² (Fletcher & Sarkar, 2013). Een simpel zwart-wit onderscheid in stabiele eigenschappen tussen weerbare en kwetsbare politiemensen is niet aan de orde. Opvallend resultaat uit psychologisch onderzoek is dat interne organisatiestress

handelen, zet het onderzoek naar weerbaarheid de handelende politiemens centraal, in de context van politievak en -functie.

² Zie voor een illustratie <https://nos.nl/artikel/2424981-ook-politie-worstelt-met-nasleep-dodelijke-ongelukken-we-blijven-mensen>

meer impact heeft dan operationele stress op politiemensen (Maguen, 2009; Van Beek en anderen, 2013; Van der Velden en anderen, 2013; van der Torre en anderen, 2014; Rietveld, 2015; Sollie, 2016). Een zeldzame studie waarin biologische metingen gecombineerd zijn met psychologische monitoring, toont dat ervaren stress geen eenduidige relatie heeft met de lichamelijke signalen van politiemensen (Rodrigues en anderen, 2019). Hoe zij hun lichamelijke stressreacties duiden, lijkt de ervaren impact te beïnvloeden.

Onderzoek naar de psychische gezondheid brengt de concrete prestatie binnen de politiepraktijk niet in beeld (Janssen en collega's, 2021). Relatief zeldzame studies die wel gericht zijn op werkprestaties, tonen de ingewikkelde nuances van deze metingen (Botke, 2021; Michela en anderen, 2022; Koedijk, aanstaande; Binsch en anderen, submitted).

Weerbaarheidsparadox

Wanneer ik politiemensen nader ga observeren en bevragen, valt mij hun persoonlijke doelgerichtheid op. Het vak of de organisatie kan een bepaalde prestatie verlangen (adequate navigatie, duurzame inzetbaarheid), maar de politiemensen staan zelf op een heel specifieke manier in contact met de omgeving waarin zij handelen. Politiemensen beoordelen hun prestaties vanuit de waarden die zij nastreven bij de politie (van den Brink en anderen, 2015; Smit en anderen, 2015). Deze waardevolle betrokkenheid (Nap, 2012) toont dat weerbaarheid ook morele aspecten omvat (Rushton, 2016). Politiemensen zijn gevoelig voor werksituaties waarin hun waarden, identiteit en/of zingeving in het geding is (Smit en anderen, 2015, p. 69-80). Naast lichamelijke en psychische gezondheidsklachten, kan dit ook tot morele blessures leiden (Molendijk, 2022).

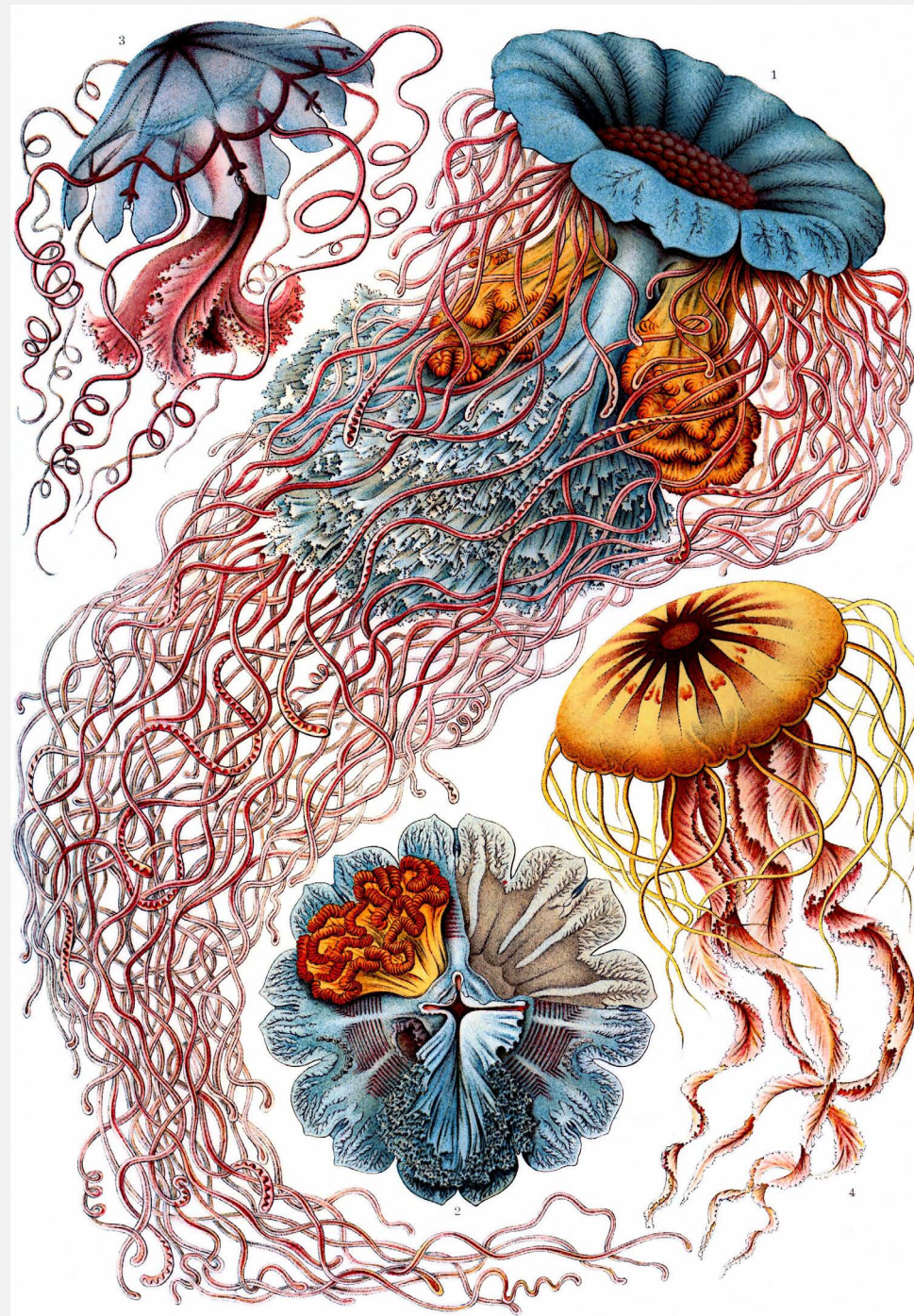
Gaandeweg vraag ik me steeds meer af hoe ik als sociale wetenschapper precies moet kijken. Is een natuurwetenschappelijke bril wel passend voor morele aspecten van weerbaarheid? Kan ik politiemensen zien als feitelijke *objecten* zoals cellen, of neem ik interpretaties van hen waar en benader ik ze als *constructen*? (Bryman, 2016, p. 24-31.) Met deze overwegingen in het achterhoofd, combineer ik samen met diverse groepen wetenschappers verschillende methoden (Smit, 2013). Het presteren van politiemensen omvat een complexe mix van functies. Dit levert een interessante paradox op die ik illustreer met een voorbeeld uit het politieonderwijs: daar waar mensen *leren* weerbaar binnen de politie te functioneren. Die leeropgave expliciteert wat politiemensen vanzelfsprekend vinden in hun dagelijks presteren.

Het politieonderwijs en docenten in het bijzonder, stellen de vraag: hoe maken we studenten weerbaar? Politiewerk wordt gekenmerkt door gevaar, dreiging en confrontatie met leed en gruwelijkheden; die op termijn psychotrauma kunnen veroorzaken (Smit en collega's, 2013; Smit en collega's, 2015; Regehr en anderen, 2021). Politiemensen moeten zichzelf beschermen tegen deze impact. Niet alleen om gezond te blijven, maar ook om doortastend te kunnen handelen, moeten zij zich *afsluiten* van burgers: van wat burgers overkomt in crisissituaties, maar ook de afleiding en zelfs dreiging die zij kunnen vormen voor politiemensen (Smit en collega's, 2015). Uit ander onderzoek komt naar voren hoe belangrijk het voor politiemensen is dat zij zinvol werk doen (van 't Hoog & Zock, 2014) dat van meerwaarde is voor burgers (van den Brink en collega's, 2015). Bovendien vraagt hun discretionaire bevoegdheid morele verantwoordelijkheid en daarmee sensitiviteit (Smit, 2016). Dus politiemensen moeten zich *openstellen* voor burgers.

Schakelen

Aan de ene kant moeten politiemensen zich in stressvolle situaties kunnen afsluiten voor anderen, uit zelfbescherming en om doortastend te kunnen handelen. Aan de andere kant moeten zij zich voor dezelfde mensen openstellen, om op moreel verantwoorde wijze van maatschappelijke betekenis te zijn en dat zelf ook als zinvol te ervaren. Een student moet beide dingen (leren) doen: afschermen en openstellen. Wat moet een docent hiermee aanvangen? Politiemensen moeten schakelen. Maar hoe dit werkt, begrijp ik niet precies.

Iets wat steeds terugkeert, als verwondering in mijn praktijkobservaties en als factor in de wetenschappelijke literatuur, is hoe politiemensen stressoren en hun eigen stressreacties weten te hanteren. Dit aanknopingspunt kan psychologische, neurobiologische en morele perspectieven op weerbaarheid samenbrengen in onderzoek naar schakelen. Psychologische literatuur over weerbaarheid gaat uitgebreid in op stresshantering, namelijk in onderzoek naar coping gedrag (DiCorcia & Tronick, 2011). Om het werkingsmechanisme van coping te begrijpen, biedt de neurobiologie een interessante ingang. Zo toont een review het belang van schakelen tussen neurocognitieve controle en emotionele regulatie onder stress (Yao & Hsieh, 2019). Simpel gezegd gaat dit schakelen over hoe mensen grip krijgen door na te denken en hun emoties daarbij te reguleren. Hier is een link met literatuur over morele weerbaarheid, namelijk in de bij verpleegkundigen beschreven capaciteit van 'zelfregulatie': van hun somatische (lichamelijke), mentale en emotionele toestand (Rushton, 2016). Zelfregulatie bij stress biedt perspectief voor interdisciplinair vervolgonderzoek naar hoe politiemensen schakelen om in kritische situaties te presteren.



Discomedusae

Reisverslag deel II: een route zoeken

In Bordeaux sta ik om 5.30u te wachten op mijn bus naar Madrid. Een auto wordt geparkeerd op de busbaan, met alle ramen open en luide muziek. De passagiers nemen ostentatief en dronken afscheid van elkaar. Zo onopvallend mogelijk blijf ik wachten. Eindelijk arriveert mijn bus en de man van wie de luide groep afscheid nam, stapt na mij in.

De 9,5 uur durende reis verloopt rustig. Aan de overzijde van het gangpad zit een jongeman met fors postuur, wiens nabijheid me geruststelt. Behalve met gesnurk is de beschonken man die achter mij zit niet luid meer. Eenmaal in Madrid zoek ik naar een metrolijn die hier zou moeten zijn. Op advies van een voorbijganger neem ik een overstap. Wie ik vraag, kent de halte niet die ik moet hebben. Iemand in uniform herkent op mijn kladblaadje een straatnaam van de looproute en raadt me aan opnieuw over te stappen. Ik loop heen en weer tussen platforms, mijn steeds stroever rollende koffer achter me aan- en soms de trap opslepend.

De halte is onvindbaar en ik ga bovengronds zoeken. Verrast constateer ik dat de straatnaam overeenkomt met de eerste straat van mijn looproute. Maar ik kan nergens de aangegeven afslag vinden. Ik zie twee druk converserende, oudere dames. Ze spreken alleen Spaans en kennen de zijstraat niet. Richting Reina Sofia? Dat is 'muy lejos!' – maar ik weet niet *hoe* ver mijn adres precies af is van het museum, of wat hun maatstaven zijn. Ze adviseren een taxi. Of een bus, stuk goedkoper. De oudste van de twee probeert me te overtuigen welke bus ik waar moet nemen. Ze komt dichtbij me staan en pakt mijn koffer vast die ik in ons gesprek even los heb gelaten... Iemand met google maps moet ik zien te vinden.

In een winkeltje zeg ik dat mijn telefoon gestolen is, ter inleiding van een vraag die ik nooit zal stellen. Verschrikt staart de verkoopster naar beneden, hard 'No! No!' roepend. Ik realiseer me dat ik mijn hulpvraag niet moet beginnen met dat ik bestolen ben. Iets verderop loop ik een telefoonwinkel binnen. De vriendelijke man achter de kassa spreekt Engels. Hij zoekt het Airbnb adres op en zegt dat het 15 minuten rijden is. Achter de balie kijk ik mee, ik geloof niet dat dit klopt. Ook hij begint over een taxi. Buiten op de drukke straat zie ik geen taxiplek. Zodra ik een vrije taxi zie, steek ik mijn hand op en de chauffeur stopt terplekke. De rit duurt 6 minuten. Vervolgens neemt een niet-werkende sleutelprocedure de rest van de middag in beslag – en dan sta ik binnen.



Ascidiae

3. Naar bevind van zaken

Mijn wetenschappelijke reis is er één van verbindingen tussen disciplines. Kennismakingen stemmen tot wetenschapsfilosofische en methodologische bezinning en ik ontdek behalve over weerbaarheid bij de politie ook iets bij mijzelf. Om mijn onderzoek te kunnen doen, zet ik naast rationele logica iets heel anders in. Ik heb tenminste sterk dat gevoel.

Een gevoelig punt

Dit gevoel betreft ten eerste mijn intuïtie³, een niet-rationeel gevoel voor richting in onderzoek. Ik ben niet de eerste wetenschapper die dit ervaart. Zo beschrijft Pirsig in zijn roman *Zen and the art of motorcycle maintenance* (1975) natuurwetenschappers die zich niet alleen rationeel maar met hart en ziel richtten op hun object, en daarbij ervoeren dat relevante feiten zich aandienen te midden van een oneindige hoeveelheid irrelevante feiten. Met doorbraken in inzicht tot gevolg. Terwijl de hoofdpersoon dit als filosoof zelf ook probeert, bezwijkt hij voor een rationele strijd waarin hij zichzelf letterlijk en figuurlijk kwijtraakt.

Ten tweede is 'voelen' in bredere zin essentieel in mijn onderzoek. Ook daarin ben ik niet uniek, zo wees de filosoof Nietzsche (1872) op het wetenschappelijke belang van gevoelens. Von Humboldt, natuurwetenschapper avant la lettre, werd gedreven door emoties en 'een gevoel van verwondering' bij zijn waarnemingen (Wulf, 2016, p. 22). Gevoelens hebben we als menselijke wezens allemaal, in overvloed

³ Het voert te ver om precies onderscheid tussen gevoel en intuïtie te definiëren. Gevoel gebruik ik in algemene zin, refererend aan het rijke gevoelsleven van mensen (van Os, 2022). Intuïtie zie ik hier als een specifiek met het onderzoeksdoel verbonden gevoel voor richting van een wetenschapper.

(van Os, 2022). En hoewel potentieel afleidend, kunnen ze ook uitermate behulpzaam zijn. Wat ik als onderzoeker voel, bestrijd ik niet, maar ik zet het bewust in. Tegelijkertijd ben ik er heel alert op: onvermijdelijke ‘bias’ (Wilholt, 2009) vraagt dat ik voortdurend op mezelf reflecteer, juist ook op mijn gevoelens en wat die betekenen voor mijn waarnemingen.

Hoe ik mij verbind

In contact met politiemensen ben ik enerzijds ‘subjectief’, gericht op mijn onderzoeksdoel en op wat ik zelf voel. Ik speur naar wat mij kan belemmeren in mijn ‘objectiviteit’: onbevangen en empathisch openstellen voor wie ik waarneem (Scharmer, 2009) opdat ik diens ‘onzegbare’ (Schippers, 2021, p. 8) wellicht zonder woorden voel. Om vanuit mijn doel te verbinden, laat ik gevoelens die er niet mee in lijn zijn zoveel mogelijk los. Dat geldt juist ook voor gevoelens in relatie tot degene die ik waarneem, maar die niet voortkomen uit mijn doel. Bijvoorbeeld als ik een politiemens interview en me stoort aan op mij gericht wantrouwen, of als ik een oordeel heb over iemands ervaring, of als ik boos word over wat deze persoon overkomt. Ook kan rationele logica mijn openstellen belemmeren.

Het is een uitdagende opgave om ratio en gevoel elkaar niet voor de voeten te laten lopen tijdens het waarnemen en vervolgens analyseren; daarbij bovendien na te gaan wat van mij is of van degene met wie ik verbind – en te reflecteren op hoe dit alles zich verhoudt tot mijn onderzoeksdoel. Hier komt veel intuïtie bij kijken, die ik expliciteer voor een kritische reflectie.

Onderzoeken doe ik vanuit overgave: met hartstochtelijke toewijding. De kunst is om zo zuiver mogelijk het waarnemen te richten, vanuit een logisch benaderbare doelstelling die ik diep van binnen ervaar. Rationele en gevoelsmatige inzet luisteren hierin beide heel nauw.

Naar mijn ervaring zijn universiteiten gericht op rationele logica; en niet op logica van het gevoel (Cornelis, 1993). Er is geen aandacht voor het combineren van ratio en gevoel gedurende het gehele onderzoeksproces.



Actiniae

Reisverslag deel III: bestemming?

In het Reina Sofia museum bestudeer ik Picasso's schilderij *Guernica* voordat ik met een nachtbus naar mijn eindbestemming Coimbra vertrek. Op het station zie ik allerlei figuren rondlopen die ik niet vertrouw. Beeldschermen tonen rijen van arriverende en vertrekkende bussen, maar mijn bus staat er niet één keer tussen. Inmiddels heb ik twee keer bij de balie gevraagd of mijn bus vertraging heeft. De baliemedewerkster verzekerde me de tweede keer dat ik *echt* gewoon bij halte 20 moet wachten.

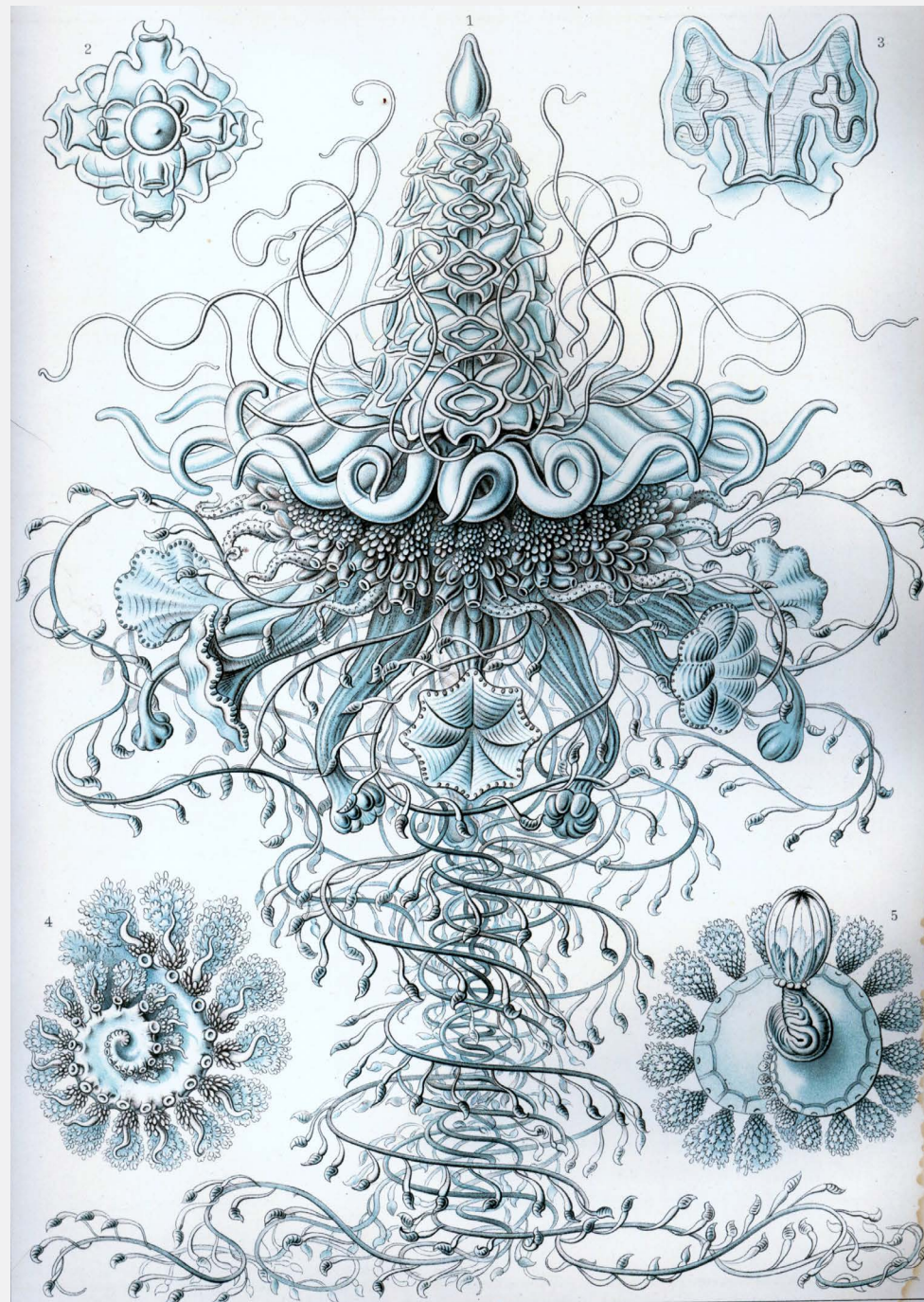
Vlak voor vertrektijd zie ik een bus halte 20 inrijden. Bestemming Braga. Waar ligt *Braga*? Op de in Bordeaux geprinte ticket staat alleen Coimbra. Bovendien klopt de buslijn niet; 2 van de 3 cijfers zijn verwisseld. Ik wil niet in, ik noem maar wat, *Praag* uitkomen en meld me bij de Portugees sprekende chauffeur. Coimbra, OK, hij wijst waar ik mijn koffer neer kan leggen en scant mijn ticket. In de bus vind ik mijn stoel op de achterste rij in het midden. Als enige passagier bevestig ik de driepuntsgordel, om te voorkómen dat ik bij een noodstop door de bus gelanceerd word.

Na een doorwaakte nacht sta ik in de vroege ochtend op een verlaten busterrein in Coimbra. In het donker heb ik geen idee waar het zuiden is, het eerste aanknopingspunt voor mijn looproute. Een Engelssprekende Braziliaanse vrouw en een Portugese man zijn ook uitgestapt. Zij kunnen zich ook niet oriënteren, want hun mobiels hebben geen bereik. De vrouw en ik moeten beiden ergens in het centrum zijn. Ik ben nog blijer dat ik niet alleen ben wanneer ik een man azend rond zie lopen. Hij bekijkt ons even en verdwijnt dan weer. Na een tijdje besluiten de vrouw en ik om samen te gaan lopen en volgen de verkeersborden boven de doorgaande weg richting de universiteit.

Al pratend met de Braziliaanse ga ik twijfelen of ik goed loop. Het aantal rotondes klopt niet met de beschrijving. Omdat haar internet nog steeds niet werkt, neem ik toch maar afscheid en loop een stukje terug. Ik sla een zijweg in, hopend op een straatnaambordje. Geïrriteerd registreer ik hoe loodzwaar de koffer achter me aan schuurt en constateer dat het voorheen stroef rollende wieltje is verdwenen. Ik zie letterlijk tegen de berg van de stad op en hoop op een taxi. Al snel zie ik er één, steek mijn hand op en de chauffeur claxonneert kort terwijl hij doorrijdt.

Een man in een bestelbusje stopt. Hij wijst voor het centrum naar de weg die de Braziliaanse vrouw is ingeslagen. Tot mijn grote opluchting zie ik de taxi terugkomen. De chauffeur mocht hier niet keren, legt hij uit in het Portugees, de enige taal die hij spreekt. Ik praat een mengelmoes van Spaans met Italiaans. Maar hij zegt dat hij me wel begrijpt. We rijden hard door de smalle, steile klinkerstraatjes en stoppen precies voor nummer 20. De auto past amper tussen de gevels van de gebouwen aan weerszijden. Stapvoets rijdt de taxi-chauffeur weg en houdt mij vanuit zijn spiegel nog in de gaten, terwijl ik al voordat de deur opent dankbaar ben dat het codesysteem werkt.

Vreemd vind ik wel dat dit steegje niet lijkt op de straat die ik online vaker heb bekeken. Nog vreemder is dat ik geen seconde twijfel of deze man mij wel brengt waar ik zijn moet. Op dat moment sta ik er niet bij stil. De volgende dag zal ik ontdekken dat google maps het adres verkeerd weergeeft; en dat ik dat had kunnen weten als ik de toegestuurde informatie zorgvuldiger had gelezen. Pas wanneer ik deze oratie schrijf, gaat het me dagen waarom ik niet heb getwijfeld. Maar dat deert niet als ik de deur openduw en mijn gehavende koffer over de drempel trek. Ik kom thuis.



Siphonophorae

4. Mijn betrokkenheid bij politie

Mijn overgave in het onderzoeken van politiemensen is verbonden met de bijzondere functie die zij in mijn ogen gezamenlijk vormen: het bevorderen van vreedzaam samenleven voor alle complex verbonden mensen in onze maatschappij. Deze functie omvat een geheel aan dynamische processen waarin politiemensen voor hen waardevolle doelen nastreven in vaak stressvolle contexten die hen noodzaken te schakelen tussen afschermen van en openstellen voor die mensen in onze maatschappij. Dit vraagt zo'n complexe zelfregulatie dat onderzoek hiernaar de gecombineerde kracht van verschillende disciplines vergt, met wetenschappers die kwaliteit⁴ leveren. Net zoals bij kunstenaars en muzikanten, is inzet van de ratio niet genoeg voor wetenschappers.

Aan deze waarden-georiënteerde universiteit zijn de eerste promotieonderzoeken al gestart. Het betreft onderzoek naar het schakelen tussen openstellen en afschermen, met focus op specifieke functies en op verschillende kritische contexten. Ik zet mij in om ratio en gevoel in onderzoek te combineren, samen met politiemensen, docenten, wetenschappers en anderen die zich hiertoe uitgenodigd voelen. Dit vraagt om onze eigen grenzen te verkennen en we zullen daarbij als wetenschappers in kritische omstandigheden verkeren. Zoals de politiemensen die we onderzoeken.

Maar als we ons hierop richten vanuit overgave, geloof ik dat we leren begrijpen hoe politiemensen, als het er echt op aankomt, in vredesnaam succesvol kunnen blijven presteren.

⁴ Zie Pirsig (1975).



Muscinae

Reisverslag deel IV: open eind(ig)en

In Coimbra keer ik dagelijks terug naar de botanische tuin van de universiteit. Bepaalde plekken zoek ik op, ondertussen flarden van zinnen vastleggend. Na verloop van tijd besef ik dat ik mijn oratie aan het schrijven ben. Een ruwe versie rond ik af op de dag dat mijn vriend me opzoekt ter afsluiting van mijn reis. Zonder het helemaal onder woorden te kunnen brengen, vertel ik hem over mijn wonderlijke schrijfproces. Met mijn oratie verwoord ik mijn wetenschappelijke verbinding. Wetenschap staat voor mij voor vrijheid. Tegelijkertijd roepen universiteiten iets conformistisch op waardoor ik mijn overgave niet volledig blootleg. We gooien samen mijn versleten koffer weg.

Terug in Nederland stuur ik een conceptversie van mijn oratie naar Anja Machielse, hoogleraar Humanisme en Sociale Weerbaarheid en voorzitter van de leerstoelgroep waar mijn bijzondere leerstoel deel van uitmaakt. Ik heb een onbestemd gevoel. Anja geeft geen inhoudelijk commentaar, maar advies over de vorm. Wat ik geschreven heb, leunt te zwaar op een persoonlijk verslag dat niet de kern van een oratie kan zijn. De wetenschappelijke inbedding komt onvoldoende uit de verf. Anja's vormadvies is heel behulpzaam; daarnaast slaat ook mijn waakzaamheid op conformisme aan. Die overgave is geen vrijblijvende keuze, mijn wetenschappelijke verbinding voelt nu aan als alles of niets.

Mede op basis van reflecties van een paar andere collega's werk ik mijn oratietekst uit tot wat ik denk dat een bijna definitieve versie is en stuur deze naar Anja. Ik zie haar reactie terwijl ik op het punt sta te gaan eten met collega Bas Swets, in de volle drukte van een tourweek door Nederland om onderzoeksresultaten te presenteren. De inhoud heb ik niet precies gezien, maar mijn lichamelijke reactie op de mail is extreem. Mijn hart gaat tekeer, ik voel een knoop in mijn

maag en ik vermaan mezelf, kalmeer. HET IS MAAR WERK. Toch voelt het niet zo. Het is nog te vers om te delen met Bas, mijn reactie te heftig. We zijn in een diep gesprek verwickeld dat ik niet wil onderbreken en ik pak de draad weer op.

Op mijn hotelkamer zie ik dat Anja en haar voorganger emeritus hoogleraar Joachim Duyndam mijn tekst van uitgebreide feedback hebben voorzien. Ik zie bruikbare aanknopingspunten voor verbetering; en ik word ook pijnlijk getroffen. Dat gebeurt op plekken waar ik een suggestie als terechtwijzing ervaar en geen nieuwsgierigheid lees. Zoals bij het advies om mijn reisverslag te vervangen door een casus van politie. Iets wezenlijks wankelt en tegelijkertijd voel ik dat zich hier iets belangrijks toont. Ik ga aan mezelf twijfelen en slaap nauwelijks.

Vroeg in de ochtend besef ik ineens dat mijn aanknopingspunt niet een rationele verwerking is van hun wetenschappelijke commentaar. Als onderzoeker ben ik ook nu weer allereerst mijn eigen onderzoeksobject. Mijn intuïtie zegt dat ik niet rationeel moet beginnen. Terug op mijn eigen spoor, besef ik dat de verslaglegging eindigt nog voordat mijn reisomstandigheden echt kritisch worden. Meer nog dan die ellendige diefstal, vormt deze interne confrontatie met collega-wetenschappers een stressvolle uitdaging. Ik weet één ding: mijn oratie moet vóór alles *mijn* kwaliteit hebben. Ik vul mijn reisverslag aan en daarna zie ik in de overige tekst overal aangrijpingspunten voor verbetering.

Met reisverslag deel IV maak ik mijn ervaring expliciet voor Anja en Joachim. Beiden reageren dat ze mij niet de les wilden lezen. Ik leg uit dat ik direct begreep dat *zij* me wilden helpen. Bij *mij* werd een onbegrepen gevoelige kern geraakt. Nu kwam het er echt op aan om te presteren. Verbonden met mijn identiteit en zingeving, was die gevoeligheid kwetsbaar en tegelijkertijd betrouwbare wegwijzer.

Om mijn kwaliteit preciezer uit te drukken, was hun collegiale commentaar onontbeerlijk. Op een manier die zij – en ik – niet konden bedenken. Dat voelde ik wel.

En zo trek ik met nieuwe perspectieven weer verder, op een reis die nog lang niet ten einde is.



Chaetopoda

5. Dankwoord

Na deze inhoudelijke woorden nu een woord van dank. Allereerst aan Richard Hallebeek, Gitarist van het jaar Benelux *en* werkzaam bij de politie in de functie van senior tactische opsporing. Hartelijk dank voor jouw muzikale overgave! Dank aan het College van Bestuur en de Raad van Toezicht van de Universiteit voor Humanistiek, voor het vertrouwen in mij. Collega's van de Leerstoelgroep *Humanisme en Sociale Weerbaarheid* en in het bijzonder aan Anja Machielse en Joachim Duyndam, voor jullie waardevolle kritiek. Dank ook aan de directie van de Politieacademie en de sector Kennis en Onderzoek, speciaal aan Edwin Bakker en Paul Moss voor jullie inzet om deze samenwerking met de Universiteit voor Humanistiek mogelijk te maken.

In chronologische volgorde noem ik vier mensen die er mede voor hebben gezorgd dat ik hier nu sta. Ten eerste mijn promotor Ton Coenen, emeritus hoogleraar *Biologische grondslagen van informatieverwerking en gedrag*. Naast inhoud, heb ik van jou geleerd als wetenschapper internationaal te ondernemen. Berthold Gersons, emeritus hoogleraar *Psychiatrie*. Eveneens naast inhoud, toonde jij hoe met warme interesse interdisciplinaire samenwerking vruchtbaar wordt. Hans Poiesz, *Intuitief coach*. Door onze samenwerking leer ik wezenlijke verbindingen wetenschappelijk in te zetten. Peter van Os, gepensioneerd commissaris van politie. Op belangrijke kruispunten verschijn jij op mijn pad, met een rotsvast vertrouwen in wat ik precies, op dat moment, kan.

Ik werk met bijzondere mensen samen. Mijn dank is hopelijk voor allen voelbaar. Een aantal licht ik eruit. Nanette Slagmolen en Teun-Pieter de Snoo: onderzoekers van het eerste uur. Dank voor ons gezamenlijke avontuur. Dankbaar ben ik voor de overige collega's met wie ik veel deel: Anna Garghetti, Anneke Oosting, Bas Swets, Charlotte Roelofs, Frank Dieden, Geer Bartelds, Gerdo Elzinga, Guus Meershoek,

Hilde Heitkönig, Jolanda Botke, Maike Gieling, Marieke van der Ark, Nikita Rombouts, Patricia Kim, Peter Gieling en Pieter Winkel. Erik Olsman, universitair hoofddocent aan de Protestantse Theologische Universiteit: dank voor onze inspirerende samenwerking.

Als laatste, maar op de eerste plek, bedank ik mijn familie en schoonfamilie. Expliciet noem ik mijn ouders, Jan en Aly Smit. Jullie hebben de basis gelegd, mijn grond onder alles. Die ik nog altijd deel met mijn zus Marianne en mijn broer Peter. Mijn dochter Melissa, samen met Dannie. Lizzie, jij bent mijn grootste motivator voor zelfonderzoek, vanuit een verbinding die er altijd is. Kaya, Emila en Malaikah: mijn mooie kleinkinderen. Dit duurde vast veeeeeeeel te lang, een dikke knuffel voor jullie geduld!

En Luuk... Wat tussen ons is, heeft geen woorden.

Dank voor uw aandacht. Ik heb gezegd.

Summary in English

How do police officers obtain and maintain resilience? No satisfactory answer can as yet be provided to this type of question from police practice. Police officers must be able to act decisively and to protect themselves against the impact of serious confrontations with citizens. Yet at the same time, they must engage with these citizens in order to find out how to be of service. Moreover, police officers are faced with the challenge of both having to take meaningful action and to ensure they, as persons, keep functioning in good health. These complex challenges deserve research into the exact involvement of police officers in different situations. The police deploys human capacity, which usually remains hidden behind the (figurative) uniform. So as to shine a brighter light on what remains hidden, scientists will have to display their own hidden human capacity.

Annika Smit (1975) obtained her doctorate in biological psychology at Radboud University (Nijmegen). Her research is focused on human performance in policing, in various positions and at various levels (operational, tactical, and strategic). Annika Smit combines multiple scientific disciplines and is a member of multidisciplinary research teams, cooperating with experts from the fields of education, practice, policy, and science. In addition to being a professor by special appointment at the University of Humanistic Studies (Utrecht), she serves as a lecturer at the Police Academy.

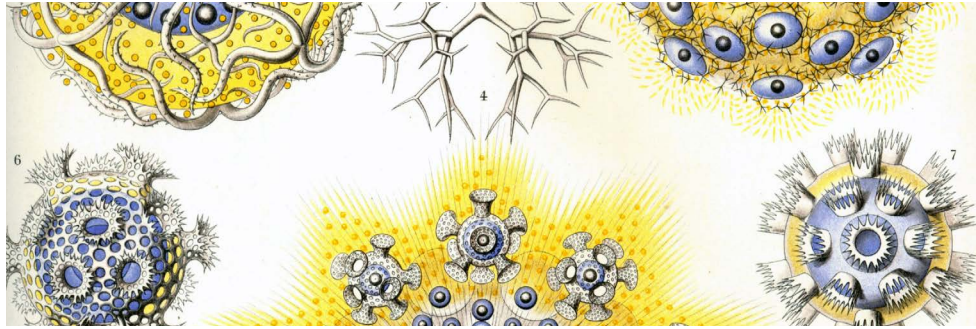
With gratitude to all wonderful sources of inspiration.

Remember this lesson: in every page there are undrawn women, each waiting in her own particular silence.

Doireann Ní Ghríofa in *A Ghost in the Throat* (2021, p. 78).

Science isn't an exercise in cold-blooded rationality.

Merlin Sheldrake in *Entangled Life* (2021, p. 21).



Researching police resilience

A scientific expedition

1. Resilience: a point of departure

Honourable Rector Magnificus, highly esteemed audience,

The study of police resilience is, in my experience, a scientific journey, the main insights and vistas of which I will share with you. I will intersperse them with some of my experiences along the way, taking the form of a travel account in four parts. I will start by providing a historical background.

Resilience is a relatively “young” concept, both within the police and in academia. It is in the final quarter of the previous century that interest into the person behind the police uniform arises, in consequence to social developments requiring attention to internal perspectives (Meershoek, 2015). This development is bolstered by the fact that women also started entering the force (Meershoek, 2012). Research

into police officers was started up soon after (Smit et al., 2015, pp. 15-16). Starting in 2010, political and administrative concerns about the psychological wellbeing of police officers result in this research being conducted as an independent programme, termed “resilience” (Smit, 2013).

Resilience is studied as a characteristic, process, or result within various fields of scientific research (Zautra et al., 2010). Modica and Reggiani (2015) describe its first appearance: most likely, it was the physicist Webster who, in 1824, coined the term to designate the return of a *stable balance* following a disruption. In 1973, Holling introduced the concept of resilience in the field of ecology, using it to refer to *dynamic processes* in a complex, open system. The term was then adopted into various academic fields, including psychology (Zautra et al., 2010), psychopathology (Rutter, 2012), and neurobiology (Werff et al., 2017).

Resilience is operationalised in international research into the police in various ways (cf. Laureys & Easton, 2019). In consultation with police staff and researchers, I have arrived at a working definition (Smit et al., 2012). Holling’s notion of dynamic processes is a close fit for the work carried out by police officers and links up to literature in the biological and psychological literature on resilience (Rutter, 2012; Hu et al., 2015; Feder et al., 2019; Yao & Hsieh, 2019) and ecology in general (Sheldrake, 2021). “Resilience” evokes a static image and the working definition explicitly employs a verb to emphasise its dynamic nature: *performing successfully in critical circumstances* (Smit et al., 2015). Those circumstances may be extreme and are fraught with professional risks, including injury (Smit et al., 2013; Smit et al., 2015) and professional errors (Smit and colleagues, 2019; Meershoek and colleagues, 2020).

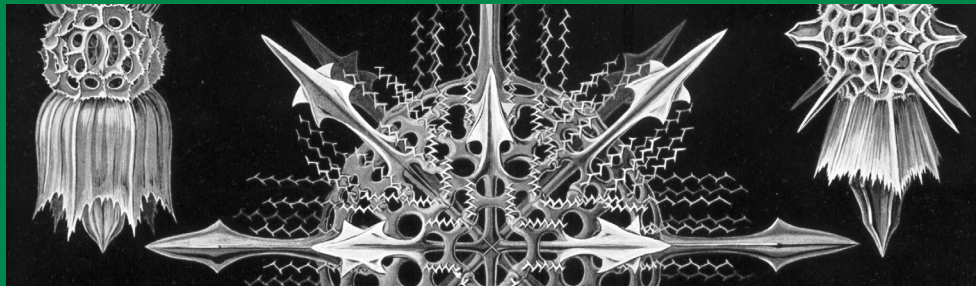
As a biological psychologist, I focus my studies on the mechanisms underlying resilient performance. In keeping with the working defi-

inition, I employ the homeostasis principle (Cannon, 1929) to order research questions. The concept of “homeostasis” refers to the state of functional stability maintained by living systems within dynamic surroundings (Westbroek, 2012; Pocock et al., 2013). The principle is a scalable one (Berntson et al., 2017) and I conceive of resilience as layered functioning: from cells, to organs, to organisms. They form complex systems of mutually related functions provided with (a different) meaning when considered from the greater perspective (Smit, 2020). To provide an example from biology: while fever constitutes a risk to individual organs, it allows the organism to heal by breaking down molecules foreign to the body that are not resistant against an increase in temperature. Another example: in young children, stress may lead to changes in the brain structure that later, once they have become adults, facilitate social connections (Masten, 2001).

Inspired by models in the approach of complex systems (Rasmussen, 1985; Sheldrake, 2021), when researching the specific functions of police officers, I am curious as to their possible meanings at higher and lower levels of abstraction (Smit, 2020).

It is by remaining close to yourself, to something you have experienced yourself, that people are most likely to recognise themselves.

Arthur Japin, interview NOS



Travel account, part I: Stress factors en route

Central Paris. My trip to a reflection site is prompted by some writing assignments I simply cannot find the time for in the daily bustle of work. Lugging my suitcase, I squeeze onto a packed metro towards Montparnasse. A few people are still trying to get out. This is when I register that someone is zipping open my pocket and grabs my mobile phone. “Mon téléphone!” I shout to the man who last exits the metro, as the doors are closing. He helps me open the doors and shows his phone. But he might hide mine somewhere, or act in cahoots with someone else. I LOST MY PHONE. As the metro doors close once more, I take a step back. Someone asks me if I would like to call someone. Bewildered, I stammer: “Je sais pas qui...” I don’t know any number by heart. And all my tickets are on my phone, which can also be used as a payment device. While checking my pocket every now and again, I count the stops to Montparnasse.

No police to be found on Montparnasse. The man behind the newspaper stand points me towards the red button on the wall. Some static sounds, followed by a female voice I can hardly make out in the hubbub. As soon as I supplement my bungling French with some English, she hangs up. I stare at the red button in disbelief, then press it again. Her male colleague invites me, in French, to come by. Where?? Oceane exit. Back to the man behind the newsstand. Yes, that is straight ahead, then left, then right. With my suitcase, which I have to drag along ever more forcefully as one wheel fails to

rotate properly, I get onto the moving walkway. No reporting centre to be found among the crowds going up and down the escalators. A man in uniform provides an unintelligible response to my question. A woman with a stroller asks if I know the floor number. No? She looks away and starts asking the man something herself. I have to get away from there. There’s a police post on platform 24, she calls after me.

Platform 24, platform 24. But the whole paying by telephone issue also worries me. I remember my parents’ landline and ask the cashier at a magazine shop if I may use their phone, but she responds that I cannot use it for international calls. A customer speaking fluent British English offers to ring my parents. I quickly take the phone. No, that British madam wasn’t me and I wasn’t scamming my father. He promises to ring my partner to contact the bank. According to the British madam, platform 24 is right above us. Lugging my suitcase up the escalators, I finally discover tracks. No police post, though. The conductor I approach gets on his phone, though I am not sure who he is calling. For reasons unclear to me, he starts walking along the platform and I sheepishly follow. There are no police here today, he concludes upon hanging up.

I hurry to the other side of the station, where my TGV is set to leave in some 10 minutes. At the access gate, I am directed to the TGV information centre. Walking around the glass building, I notice a whole line of people waiting to be served. I need to get to my ticket on my work laptop! Slowly pushing my suitcase forward while waiting in the queue, I try to log in. No working 4G... I exit the queue and notice a railway officer sporting a beret who looks like he is military. He speaks English and asks for my date of birth. I also give my name, which pops up on his screen at exactly that moment.

The gate opens.



2. Studying resilience in the police force

The working definition, “performing successfully in critical circumstances”, sketches the outlines for the exploratory survey among the police that must precede every study. What does “performing” mean in this context? And when is performing “successful”? In homeostatic terms: what functional stability is being threatened? Various studies provide different insights.

Further explanation of the working definition

A *successful performance* turns out to be about *professionalism*, such as the quality of an official report, but also about the *health situation* of police officers (Smit et al., 2015). In studies with multiple academic partners, we have proven that professional performance relates to health status. For example, police officers better able to navigate on an unknown event site after being prepared for the task using Virtual Reality *also* have decreased levels of the stress hormone cortisol in their blood for 10 hours after their deployment: they perform better and recover more quickly than colleagues who prepare themselves using a flat map (Binsch and colleagues, submitted). In another study, it was found that certain patterns in brain connectivity of police officers in acute stress tests predict the development of stress-related complaints among these same officers when they are later exposed to trauma in their professional context (Zhang and colleagues, 2022).

This means that professionalism *and* health must be considered jointly *and* mutually both in the short and the long term.

This means that the human professional performance and the state of the police officers both take central stage when studying resilience among the police⁵. In addition, this double focus on their functioning is linked to *critical circumstances*. Performance is studied in those work situations that are most important, that is to say, in circumstances where, should things go wrong *there*, this might have major consequences for society or the police officers themselves. In critical circumstances, *it is vital* that the police perform well.

Police practice

The psychologically and neurobiologically focused literature I, as a biological psychologist, directly engage with considers resilience solely from the perspective of psychological wellbeing (Fletcher & Sarkar, 2013). I will problematise this singular focus from the operational perspective using two examples.

Imagine a tired police officer. While he is brooding over the fight he had with his wife last night, he notices a dangerously positioned car on the other side of the motorway. He reports this to the emergency control room, which dispatches a unit that is slightly closer by. Right after he passed an exit, the operational coordinator calls and irritatedly asks why he did not drive back. His colleagues are still helping reanimating someone. He quickly takes the next exit but arrives just too late to prevent a minor traffic accident. The smell of leaked coolant takes him back to a situation five years ago, when

⁵ In contrast to other academic studies of the police, which focus around the police profession or function from the perspective of human action, the study of resilience focuses on the acting police person in the context of the police profession and function.

he found a DIY mechanic and a broken jackscrew under his car. Even though today's accident only resulted in some damage to the bodywork, the panic visible in the eyes of one driver catches his immediate attention.

Now imagine this same police officer, driving around in a new patrol car, but this time around he is alert and in a good mood. The transceiver reports a serious traffic accident and he drives to the site, lights flashing and sirens blaring. A few units have already arrived and he sees his colleagues busily performing their duties among the vehicles. Together with some colleagues and with the guidance of the emergency control room, he manages to keep an access route fully open for the fire brigade and medical services, making it possible for quickly transporting the injured to the hospital. After returning to the station, he has a cup of coffee with a friendly colleague.

In these two situations, comparing the number of psychological complaints between groups of police officers on the basis of a division between “light” and “serious” accidents, featuring damage to the bodywork and serious bodily harm, respectively, is not that relevant. Yet (bio-)psychological studies into resilience, searching for differences between resilient and vulnerable police officers, do in fact make such comparisons. The results of these studies show the importance of the susceptibility to stress for psychological health, but the relationship between them is found to be complex. On the one hand, brain connectivity is an important indicator or predictor for police officers having a resilient stress response (van der Werff et al., 2017 and Zhang et al., 2022, respectively). On the other hand, one review (Janssen and colleagues, 2021) shows that stress-related personal characteristics can only be related to psychological wellbeing when police officers are compared at one specific point in time (cross-sectionally). This relationship largely or even completely disappears when police officers are followed for longer periods of time in longitudinal studies.

The events that cause stress and the consequences thereof⁶ depend on someone's state of mind and context (Fletcher & Sarkar, 2013). No simple, clear distinction between resilient and vulnerable police officers in terms of stable characteristics exists. One striking result from psychological research is that internal, organisational stress has a greater impact on police officers than operational stress (Maguen, 2009; Van Beek et al., 2013; Van der Velden et al., 2013; van der Torre et al., 2014; Rietveld, 2015; Sollie, 2016). A rare study in which biological measurements are combined with psychological monitoring shows that experienced stress does not clearly correlate to the bodily signs exhibited by police officers (Rodrigues et al., 2019). The way they label their bodily stress reaction seems to impact the degree to which and how they experience them.

Research into psychological wellbeing does not chart the actual performance within the police practice (Janssen and colleagues, 2021). The relatively rare studies that do focus on professional performance show the complex nuances of these measurements (Botke 2021; Michela et al., 2022; Koedijk, forthcoming; Binsch et al., submitted).

Resilience paradox

I start to more closely observe police officers, asking them additional questions. What strikes me is their personal goal-orientedness. Even though the profession or the organisation may require a certain performance (navigation performance, long-term availability), the police officers themselves engage with the environment in which they are active in a very particular way. Police officers assess their performance on the basis of the police values they uphold (van den Brink et al., 2015; Smit et al., 2015). This valuable commitment (Nap, 2012) shows that

⁶ See for an example <https://nos.nl/artikel/2424981-ook-politie-worstelt-met-nasleep-dodelijke-ongelukken-we-blijven-mensen>

resilience also includes moral aspects (Rushton, 2016). Police officers are sensitive to work situations threatening their values, identity and/or sense of purpose (Smit et al., 2015, pp. 69-80). This can result not only in bodily and psychological complaints, but also in moral injury (cf. Molendijk, 2022).

Along the way, I wonder how to consider the matter, as a social scientist. Is the perspective of the natural sciences the proper one to examine the moral aspects of resilience? Should I consider police officers to be factual *objects*, like cells, or am I observing their interpretations and should I approach them as *constructs*? (Bryman, 2016, pp. 24-31). Against this background, I develop multiple methods in cooperation with various groups of scientists (Smit, 2013). The performance by police officers involves a complex mix of functions, resulting in an interesting paradox. One I will illustrate using an example from police education, where people *learn* how to function in a resilient manner. This training puts those matters that police officers deem matters of course in their daily performance explicitly into words.

The police education as such, and the teachers in particular, ask the question: how do we make students resilient? Police work is characterised by danger, threats, and being confronted with suffering and brutality, which may in turn result in psychotrauma (Smit and colleagues, 2013; Smit and colleagues, 2015; Regehr et al., 2021). Police officers must protect themselves against this impact. Both to stay healthy and to be able to take decisive action, they must be able to *disengage* from citizens: from what happens to citizens in crisis situations and from the distraction or even threats these citizens may form to police officers (Smit and colleagues, 2015). Other studies have shown that police officers attach great importance to their work being meaningful (van 't Hoog & Zock, 2014) and of added value for citizens (van den Brink and colleagues, 2015). In addition, their discretionary

powers require moral responsibility and, thus, sensitivity (Smit, 2016). This means that police officers must *engage* with citizens.

Switching

On the one hand, police officers must, in stressful situations, be able to disengage from others, both to protect themselves and to be able to take decisive action. But on the other hand, they must also be able to engage with these same persons, in order to be of societal value in a morally responsible way and to themselves believe this to have meaning. A student must (learn to) do both: disengage and engage. But how should a teacher go about teaching this? My understanding of how police officers are able to switch is lacking.

The way police officers are able to deal with stress is a recurring theme, both as a source of surprise in my practical observations and in academic literature. This may be the basis for linking up the psychological, neurobiological, and moral perspectives on resilience. By way of studies into coping behaviour, psychological literature has at length discussed how to deal with stress (DiCorcia & Tronick, 2011). Neurobiological mechanisms provide interesting possibilities for better understanding how police officers cope. One review proves the importance of switching between neurocognitive control and emotional regulation when dealing with stress, for example (Yao & Hsieh, 2019). This provides a link to the literature on moral resilience, specifically, the capacity for “self-regulation” - of one’s somatic, mental, and emotional state - found among nurses (Rushton, 2016). Self-regulation in times of stress provides a perspective for interdisciplinary follow-up studies into the switching employed by police officers so as to perform better in critical circumstances.



Travel account, part II: finding a route

Bordeaux, 5:30 a.m. I am waiting for my bus to Madrid. A car parks on the bus lane, all windows open, loud music pumping. The passengers ostentatiously exchange their drunk goodbyes. I remain waiting, trying to be as inconspicuous as possible. My bus finally arrives and the man the loud group said goodbye to enters behind me.

The 9.5-hour trip proceeds quietly. A heavy-set young man sits on the other side of the aisle. His presence puts me at ease. Except for his snoring, the drunk man sitting behind me has fallen quiet. Upon arrival in Madrid, I search for the metro line that should run there. On the advice of a passer-by, I switch trains. No-one I ask is familiar with my stop. Someone in uniform recognises a street name on my piece of paper and recommends that I switch trains once more. Dragging my ever more protesting suitcase behind me, I walk from platform to platform, up and down stairs.

The stop is nowhere to be found. I decide to look above ground. Surprised, I find that the street name corresponds to the first street of my walking route. The exit indicated on my map proves unfindable, however. I notice two older ladies locked in conversation. They only speak Spanish and are unfamiliar with the side street. Towards Reina Sofia? That's "muy lejos!" But I do not know *how* far from the museum my address is, exactly - or what their standards are. They recommend that I take a cab - or a bus, as that is much cheaper. The

oldest of the two tries to convince me of the bus I should take. She comes to stand close to me and takes hold of my suitcase, which I have let go of during the conversation... I need to find someone with Google Maps.

Entering a small shop, I explain that my phone has been stolen - to introduce a question I will never get to ask. The shop assistant, startled, looks down, shouting: "No! No!" I realise I should not start my request for assistance by telling that I have been robbed. A bit further on, I enter a telephone store. The friendly man behind the counter speaks English. He looks up the Airbnb address and tells me it is a 15-minute drive. Looking along behind the counter, I feel that can't be right. He, too, says I should take a cab. Outside, on the busy street, I do not find a taxi rank. Seeing an empty cab, I hold up my hand and the driver stops on the spot. The trip takes a whole 6 minutes. The procedure with a non-functioning key then takes up the rest of the afternoon - and finally I am inside.



3. In view of the situation

My scientific journey is made up of linking fields of study. New introductions lead to philosophical and methodological reflection and I don't only discover more about resilience among the police, but also about myself. In order to perform my studies, I make use of something besides rational logic, something very different - or at least, it very strongly feels this way.

A sensitive issue

"Feeling" first of all concerns my intuition⁷, a non-rational sense of direction in my research. I'm not the first scientist to experience this. In his novel *Zen and the art of motorcycle maintenance* (1975), Pirsig, for example, describes natural scientists who not only engage with their object of study rationally, but also with their entire heart and soul, all the while experiencing that relevant facts bubble up from an infinite quantity of irrelevant facts, causing breakthroughs and insight. When

⁷ Giving an exact definition of the difference between "feeling" and "intuition" would be taking things too far. I use "feeling" in a general sense, referring to the richness of human emotional life (van Os, 2022). "Intuition" in this context specifically refers to the scientist's sense of direction specifically related to the study objective.

the protagonist, a philosopher, tries the same approach, he succumbs under a rational battle in which he loses himself, both literally and figuratively.

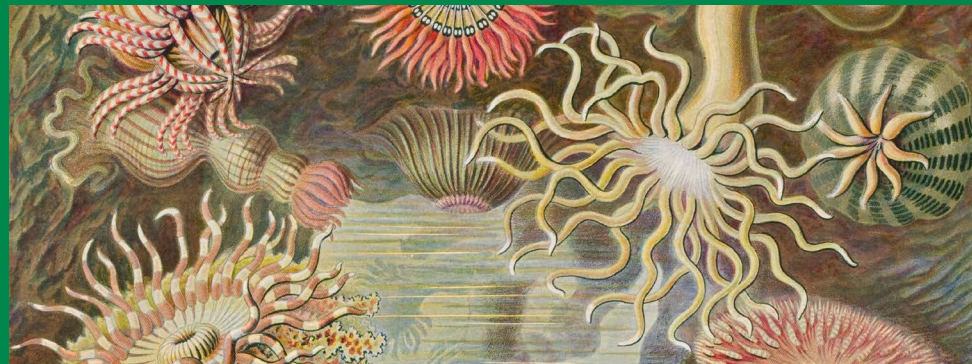
Second, "feeling", in its wider meaning, is essential to my research. This is not unique to me, either. The philosopher Nietzsche (1872) referred to the scientific importance of feelings, for example. Von Humboldt, a natural scientist *avant-la-lettre*, was driven by emotions and "a sense of amazement" in his discoveries (Wulf, 2016, p. 22). All of us human beings have feelings to spare (van Os, 2022). And even though they can be potentially distracting, they can also be extremely useful. I don't fight what I'm feeling as a researcher. Instead, I consciously use my feelings. At the same time, I'm very much aware of this, as inevitable "bias" (Wilholt, 2009) requires me to constantly reflect on myself, in particular on my feelings and their consequences for my observations.

How do I connect

In my contact with police officers I am, on the one hand, "subjective", focusing on the objective of my research and on what I am feeling myself. I search for anything that can hinder my "objectivity": my being empathically open to whoever I observe, without prejudices, (Scharmer, 2009) so I might feel their "unutterable" (Schippers, 2021, p. 8) without requiring words. In order to connect in the pursuit of my objective, I let go of all feelings not useful for this purpose to the extent possible. This explicitly also applies to feelings with respect to the person I observe but which do not arise from my objective. Such as when I'm interviewing a police officer and get annoyed by the distrust displayed towards me, or when I have my own opinion of someone's experience, or when I get angry about what happened to this person. Rational logic, too, may be a hurdle in achieving an open mind.

Making sure that ratio and feelings do not get in each other's way during observation and the subsequent analysis is a challenge, in particular as I also have to identify what derives from me and what derives from the person I connect with and have to reflect on how all this relates to my research objective. All this involves a lot of intuition, which I make explicit in order to critically reflect on it.

I conduct my research out of devotion, with passionate dedication. The trick is to focus the observation as neatly as possible in the pursuit of a logically approachable objective that I experience deep inside. This requires a very precise deployment of both rational and sensitive approaches. In my experiences, universities are predominantly focused on rational logic and not on logic of feelings (Cornelis, 1993). There is a lack of systemic attention to combining how and what researchers think and feel throughout the entire research process.



Travel account, part III: destination?

In the Reina Sofia Museum, I studied Picasso's painting *Guernica*, before taking a night bus to Coimbra, my final destination. The bus station seems home to all sorts of characters I don't trust. The various screens display lists of arriving and departing buses, but I cannot find my bus among them. By now, I have asked whether my bus is delayed at the desk twice already. The second time around, the woman behind the desk ensures me that I *really* just have to wait at gate 20.

Shortly before the time of departure, I notice a bus stopping at gate 20. Destination: Braga. But where is this *Braga*? The ticket printed in Bordeaux only states "Coimbra". Moreover, the bus has the wrong number: 2 of the 3 figures are switched round. As I do not want to end up in, say, *Prague*, I approach the Portuguese-speaking driver. Coimbra, OK, he points to where I can put my suitcase and he scans my ticket. My bus seat is the middle one in the back row. As the only passenger to do so, I put on the three-point seat belt to prevent being launched through the bus in case of an emergency brake.

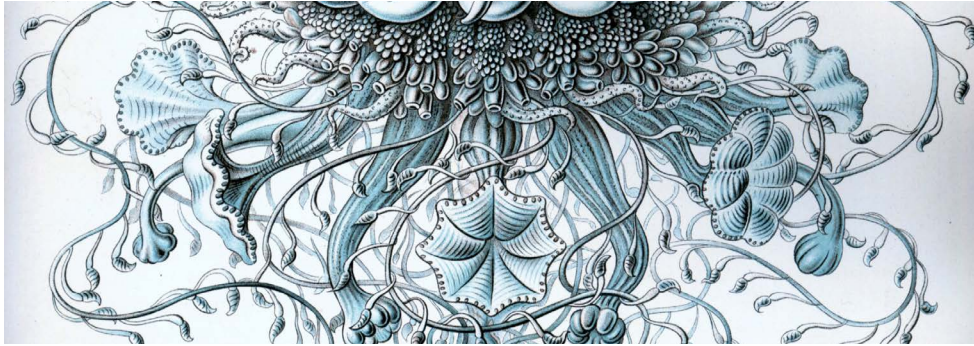
After a sleepless night, by early morning I find myself on a deserted bus terminal in Coimbra. In the dark, I have no idea where south is - the first lead on my walking route. An English-speaking Brazilian

woman and a Portuguese man have gotten out of the bus as well. And they, too, are unable to get their bearings, as their phones are out of range. The woman and I have to be somewhere in the city centre, while the man phones a friend to pick him up. I find myself even more thankful for being in company upon noticing a man walking around, seemingly looking for prey. He looks us over for a bit and leaves again. After some time, the woman and I decide to start walking together and we follow the signs above the thoroughfare pointing towards the university.

While talking with the Brazilian woman, I start doubting whether I am going the right way, as the number of roundabouts is different from what my description says. As she still does not have working internet, I decide to say goodbye and walk back a bit. I turn into a side street at a roundabout, hoping to find a street sign. Vexed, I notice how heavy my suitcase has become and find that the little wheel that moved difficult is now lost. I am literally looking uphill at the city and hope a taxi will come by. Soon after, I spot one and raise my hand. The driver gives a short honk and drives on.

A man in a van stops, and points to the city centre towards the road the Brazilian woman has taken. Much to my relief, I notice the taxi coming back. He was not allowed to turn there, the driver explains in Portuguese, the only language he speaks. I use a mixture of Spanish and Italian, but he says he is able to understand me. At great speed we pass through narrow, steep, brick-paved streets and stop exactly in front of number 20. The car only *just* fits between the fronts of the buildings on both sides. The cab driver slowly goes off, keeping an eye on me via the mirror, while I am thankful the code system works even before the door opens.

I do find it strange that this alley does not look like the street I have seen before, online. Even more strange is that I have not doubted for a second that this man will take me where I need to go. At the time, I do not really think about it. The next day, I will discover that Google Maps displays the address incorrectly. And that I could have known this had I read the information provided more carefully. Only when writing this oration I start realising why I did not feel doubt. But I don't care when pushing the door open and lugging my battered suitcase across the threshold. I am home.



as scientists, will come to find ourselves in critical circumstances. Just like the police officers we study.

But when we focus these efforts from a sense of devotion, I believe that we will come to understand how police officers are able to perform successfully in the name of peace when push comes to shove.

4. My involvement with the police

As a scientist, I study police officers. This has my interest due to the special function they, as a group, exemplify: the promotion of peaceful coexistence within a society comprised of people in a complex set of relationships. This function comprises the totality of dynamic processes by which police officers pursue objectives that have meaning to them, often in high-stress situations that require them to switch between engaging with and disengaging from those people in our society. All this requires self-regulation of such complexity that its study needs the combined efforts of multiple scientific disciplines, by scientists who provide high-quality output⁸. As is the case with artists and musicians, deploying only the rational mind is insufficient for scientists.

The first doctoral research projects have already been started up at this value-oriented university. This concerns research into switching between engagement and disengagement, focusing on specific functions and various critical contexts. I commit myself to combining rational and sensitive logic in research, such in cooperation with police officers, teachers, scientists, and others who feel called to do so. This endeavour requires that we explore our own limits and we,

8 Refer to Pirsig (1975).



Travel account, part IV: open endings

In Coimbra, I find myself returning to the university's botanical garden every day. I search for specific spots, meanwhile blotting down sentence fragments. After a while, I realise I am writing my oration. I finish a rough version the day my partner visits me in completion of my journey. Without being able to put everything into words, I tell him about my curious writing process. My oration serves to put my academic connection into words. For me, science is about freedom. At the same time, universities invoke something conformist, barring me from laying my devotion bare. Together, we throw away my worn-out suitcase.

Upon my return in the Netherlands, I send a draft version of my oration to Anja Machielse, professor of Humanism and Social Resilience and chair of the research group my endowed chair forms part of. I have an undefinable feeling. Anja's response does not concern the content, but does comment on the form. My writings are too strongly based on a personal report that cannot be the core of an oration. The scientific grounding is insufficiently pronounced. While Anja's advice on the form is very helpful, it also raises my wariness of conformism. Devotion is not a noncommittal choice: my scientific involvement now feels like it's all or nothing.

Also taking account of the reflections by some other colleagues, I work on the text of my oration until I produce what I feel should be a near-final version, which I submit to Anja. I see her response while I am just about to have dinner with my colleague Bas Swets, in the midst of a very busy week of touring throughout the Netherlands to present investigation results. While I haven't read the text in detail, my body's response to the email is extreme: my heart races, I get a knot in my stomach. I admonish myself: calm down. IT'S ONLY WORK. Yet, it doesn't feel that way. This is too fresh to share with Bas, my response is too severe. We are having a deep discussion which I do not want to cut short, so I get back to where we were.

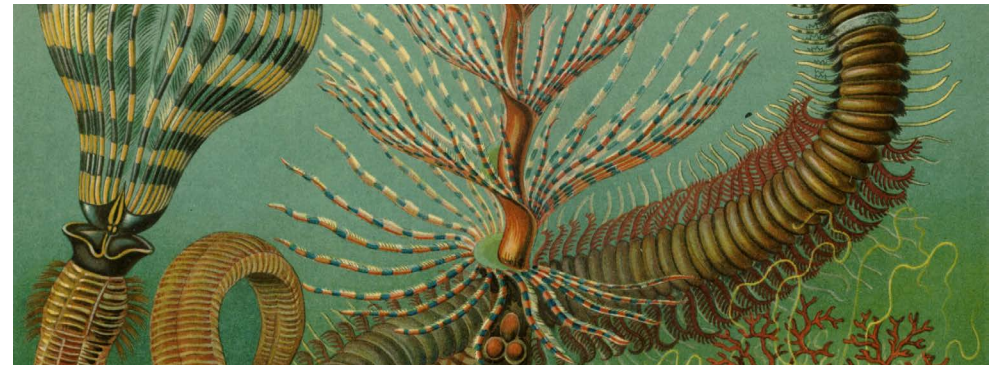
Back in my hotel room, I find that Anja and her predecessor, professor emeritus Joachim Duyndam, have provided extensive feedback to my text. I notice useful pointers for improvement, but am also hurt whenever I read a suggestion as if it is a rebuke, not reading a sense of curiosity. As is the case in the recommendation to replace my travel account with a police case. Something of importance is reeling, yet, at the same time, I feel that this confrontation is showing me something important. I start doubting myself and hardly get any sleep.

Early in the morning, I suddenly realise that I shouldn't focus on processing the substance of their academic commentary. As a researcher I once again am my own object of study first. My intuition tells me I should not start rationally. Back on my own track, I find that my travel account ends before my circumstances become really critical. Way more than that trying theft ever did, this internal confrontation with my fellow scientists constitutes a stressful challenge. Now that I fear for a threat against my identity and sense of meaning, I really need to perform. There is one thing I know: before anything else, my oration should display *my* quality.

I add the last part to my travel account; and then I spot opening after opening to improve the rest of the text.

With travel account part IV, I make my experiences with Anja's and Joachim's comments explicit. Both let me know that they did not want to lecture me. I tell them I immediately knew *they* wanted to help me. In *me* a misunderstood, sensitive core was struck. Connected to my identity and sense of meaning, this sensitivity was both vulnerable and reliable direction sign. Their collegial comments were indispensable to better express my quality. In a manner neither they, nor I, could think of. That I sensed.

And so with new perspectives I move forward, on a journey that is far from over.



5. Word of thanks

Moving on from this substantial part of my oration, I would like to say some words of thanks. First of all, Richard Hallebeek, Guitarist of the year Benelux *and* senior police officer tactical investigation. Thank you so much for your musical devotion! Thanks to the Executive Board and the Supervisory Board of the University of Humanistic Studies, for the trust displayed in me. To my colleagues of the *Humanism and Social Resilience* chair group, and in particular to Anja Machielse and Joachim Duyndam, for your valuable critique. My thanks go as well to the Police Academy and the Knowledge and Research Sector, and in particular to Edwin Bakker and Paul Moss, for your efforts to make this cooperation with the University of Humanistic Studies possible.

I will next name four people in chronological order, who helped make it possible for me to be standing here right now. First of all, my promotor, Ton Coenen, professor emeritus of *Biological foundations of information processing and behaviour*. You taught me both substantial knowledge and how to act on the international stage as a scientist. Berthold Gersons, professor emeritus of *Psychiatry*. You, too, taught me substantial knowledge, but also, with your warm interest, how interdisciplinary cooperation bears fruit. Hans Poiesz, *Intuitive coach*. It was by our collaboration that I learned to make academic use of substantial connections. Peter van Os, retired police commissioner.

You appeared on important life crossings, with your rock-solid confidence in what I was capable of at that point in time.

I work with special persons. I hope all of them are able to feel my gratitude. A few of them, I will specifically name. Nanette Slagmolen and Teun-Pieter de Snoo: researchers from the very start. Thank you for our joint adventure. I give my thanks to the other colleagues I share so much with: Anna Garghetti, Anneke Oosting, Bas Swets, Charlotte Roelofs, Frank Dieden, Geer Bartelds, Gerdo Elzinga, Guus Meershoek, Hilde Heitkönig, Jolanda Botke, Maike Gieling, Marieke van der Ark, Nikita Rombouts, Patricia Kim, Peter Gieling and Pieter Winkel. Erik Olsman, associate professor at the Protestant Theological University: thank you for our inspiring collaboration.

Named last, but coming first: my thanks go to my family and family-in-law. I will explicitly name my parents, Jan and Aly Smit. You have laid the foundations, the basis underlying everything. A basis I still share with my sister Marianne and brother Peter. My daughter, Melissa, together with Dannie. Lizzie, you are my primary motivator for examining myself, based on a connection that is always there. Kaya, Emila, and Malaikah: my beautiful grandchildren. This took way too long, a massive hug for all your patience!

And Luuk... There are no words for what exists between us.

Thank you for your attention.

Referenties / References

- Beek, I. van, Taris, T.W. & Schaufeli, W.B. (2013). *De psychosociale gezondheid van politiepersoneel*. On the instructions of the Research and Documentation Centre: Ministry of Security and Justice, <https://repository.wodc.nl/handle/20.500.12832/1994>
- Berntson, G. G., Cacioppo, J. T., & Bosch, J. A. (2017). From homeostasis to alldynamic regulation. In J. T. Cacioppo, L. G. Tassinary, & G. G. Berntson (Eds.), *Handbook of psychophysiology* (pp. 401–426). Cambridge: Cambridge University Press.
- Binsch, O., Oudejans, N., van der Kuil, M. N. A., Landman, A., Smeets, M. M. J., Leers, M. P. G., & Smit, A. S. (submitted). The Effect of Virtual Reality Simulation on Police Officers' Performance and Recovery from a Real-Life Surveillance Task.
- Botke, J. A. (2021). *Understanding the Transfer-to-Work of Soft Skills Training: Examining Transfer Stages, the Role of Work Factors and Self-Efficacy*. Doctoral dissertation, Amsterdam: Vrije Universiteit, <https://research.vu.nl/en/publications/understanding-the-transfer-to-work-of-soft-skills-training-examin>.
- Brink, G. van den, Hendriks, W., Hulst, M. van, Maalsté, M. & Mali, B. (2015). *Een onderzoek naar de morele weerbaarheid van Nederlandse politiefunctionarissen*. The Hague: Boom Criminologie.
- Bryman, A. (2016). *Social Research Methods* (5th edition). Oxford: Oxford University Press.
- Cannon, W.B. (1929). Organization for Physiological Homeostasis. *Physiological Reviews*, 9 (3): p. 399-431.
- Cornelis, A. (1993, 5^e druk). *Logica van het gevoel. Stabiliteitslagen in de cultuur als nesteling der emoties*. Amsterdam/Brussels/Middelburg: Essence.
- DiCorcia, J. A., & Tronick, E. (2011). Quotidian resilience: Exploring mechanisms that drive resilience from a perspective of everyday stress and coping. *Neuroscience and Biobehavioral Reviews*, 35, 1593–1602.
- Feder, A., Fred-Torres, S., Southwick, S. M., & Charney, D. S. (2019). The Biology of Human Resilience: Opportunities for Enhancing Resilience Across the Life Span. *Biological Psychiatry*. <https://doi.org/10.1016/j.biopsych.2019.07.012>.
- Fletcher, D. & Sarkar, M. (2013). Psychological Resilience. *European Psychologist*, 18, 12-23. <https://doi.org/10.1027/1016-9040/a000124>.
- Haeckel, E. (1904). *Kunstformen der Natur*. Leipzig; Vienna: Verlag des Bibliographischen Instituts.
- Hoog, M.N. van 't, Zock, T.H. (2014). *ZIN in politiewerk: Een onderzoek naar systematische aandacht voor zingeving bij de politie en de rol van geestelijke verzorging daarbij*. Groningen: University of Groningen.
- Hu, T., Zhang, D., & Wang, J. (2015). A meta-analysis of the trait resilience and mental health. *Personality and Individual Differences*, 76, 18-27. doi.org/10.1016/j.paid.2014.11.039.
- Janssens, K. M. E., van der Velden, P. G., Taris, T. W., & van Veldhoven, M. (2021). Resilience among police officers: A critical systematic review of used concepts,

- measures, and predictive values of resilience. *Journal of Police and Criminal Psychology*, 36(1), 24-40. <https://doi.org/10.1007/s11896-018-9298-5>.
- Koedijk, M. (forthcoming). *Fit for duty: towards optimal testing in the safety domain*. Doctoral dissertation. Amsterdam: Vrije Universiteit.
- Laureys, V. A. S. and Easton, M. (2019) Resilience of public and private security providers: a state-of-the-art literature review, *POLICING-AN INTERNATIONAL JOURNAL OF POLICE STRATEGIES & MANAGEMENT*, 42(2), pp. 126-140. doi: 10.1108/PIJPSM-09-2017-0114.
- Maguen, S., Metzler, T.J., McCaslin, S.E., Inslicht, S.S., Henn-Haase, C., Neylan, T.C. & Marmar, C.R. (2009). Routine Work Environment Stress and PTSD Symptoms in Police Officers. *Journal of Nervous and Mental Disorders*, 197 (10), 754-760.
- Masten, A. S. (2001). Ordinary Magic: Resilience Processes in Development. *American Psychologist*, 56 (3), 227-238. DOI: 10.1037//0003-066X.56.3.227.
- Meershoek, G., Slagmolen, N., & Smit, A. (2020). *Zorg voor politieke integriteit: Disciplinaire onderzoeken onder de loep*. The Hague, the Netherlands: Boom Criminologie.
- Meershoek, G. (2012). *Kees Peijster en de herijking van de maatschappelijke politiefunctie*. The Hague: Boom Lemma Uitgevers.
- Meershoek, G. (2015). The Dutch police and the explosion of violence in the early nineteen eighties. In: X. Rousseaux & J. Champion (ed.). *Policing New Risks in Modern Europe*. London: Palgrave 2015.
- Michela, A., Van Peer, J. M., Brammer, J. C., Nies, A., Van Rooij, M. J. W., Oostenveld, R., Dorrestijn, W., Smit, A. S., Roelofs, K., Klumpers, F., & Granic, I. (2022). Deep-Breathing Biofeedback Trainability in a Virtual-Reality Action Game: A Single-Case Study with Police Trainers. *Frontiers in Psychology*, 13. <https://doi.org/10.3389/fpsyg.2022.806163>.
- Modica, M., & Reggiani, A. (2015). Spatial Economic Resilience: Overview and Perspectives. *Networks and Spatial Economics*, 15, 211-233. <https://doi.org/10.1007/s11067-014-9261-7>.
- Molendijk, T., Verkoren, W., Drogendijk, A., Elands, M., Kramer, E.H., Smit, A., & Verweij, D. (2022). Contextual Dimensions of Moral Injury: An Interdisciplinary Review. *Military Psychology*. <https://www.tandfonline.com/doi/full/10.1080/08995605.2022.2035643>.
- Nap, J. (2012). *Vragen naar goed politiewerk: belang-stellend ontwikkelen van de alledaagse praktijk*. Doctoral dissertation, Utrecht: University of Humanistic Studies.
- Ní Griófa, D. (2021). *A Ghost in the Throat*. Dublin: Tramp Press.
- Nietzsche, F. *The birth of tragedy from the spirit of music*. <https://holybooks.com/the-birth-of-tragedy-by-friedrich-nietzsche/> Original publication: Nietzsche, F. (1872). Die Geburt der Tragödie aus dem Geiste der Musik. Leipzig: Verlag Von E. W. Fritsch.
- Os, J. van (2022). *Waarom moeten we af van diagnoses als depressie?* Public Universiteit van Nederland lecture. <https://www.universiteitvannederland.nl/college/waarom-moeten-we-af-van-diagnoses-als-depressie>.
- Pirsig, Robert M. (1975). *Zen and the art of motorcycle maintenance. An inquiry into values*. Toronto; New York: Bantam.
- Pocock, G., Richards, C.D. & Richards, D.A. (2013). *Human Physiology*. Oxford (UK): University Press.
- Rasmussen, J. (1985) The role of hierarchical knowledge representation in decisionmaking and system management, in *IEEE Transactions on Systems, Man, and Cybernetics*, vol. SMC-15, no. 2, pp. 234-243, doi: 10.1109/TSMC.1985.6313353.
- Regehr, C., Carey, M. G., Wagner, S., Alden, L. E., Buys, N., Corneil, W., Fyfe, T., Matthews, L., Randall, C., White, M., Fraess-Phillips, A., Krutop, E., White, N., & Fleischmann, M. (2021) A systematic review of mental health symptoms in police officers following extreme traumatic exposures, *Police Practice and Research*, 22 (1), 225-239. DOI: 10.1080/15614263.2019.1689129.
- Rietveld, N. (2015). *Voorkomen is beter dan genezen. De geestelijke gezondheid van militairen en politiemensen: risico's en beschermende factoren*. Apeldoorn: Police Academy.
- Rodrigues, S., Sinal, J., Queirós, C., Marôco, J., Kaiseler, M. (2019). Transitioning from recruit to officer: An investigation of how stress appraisal and coping influence work engagement. *International Journal of Selection & Assessment*, 27 (2): 152-168.
- Rushton C. H. (2016). Moral Resilience: A Capacity for Navigating Moral Distress in Critical Care. *Advances in Critical Care*, 27 (1): 111-9. doi: 10.4037/aacnacc2016u275. PMID: 26909461.
- Rutter, M. (2012). Resilience as a dynamic concept. *Development and psychopathology*, 24, 335-344. doi.org/10.1017/S0954579412000028.
- Scharmer, C.O. (2009). *Theory U: Leading from the Future as It Emerges*. San Francisco: Berrett-Koehler Publishers.
- Schippers, A. (2021). *Gouden verbindingen. Kennis ervaren, herkennen en erkennen*. Utrecht: Address upon the acceptance of the endowed chair of Disability Studies at the University of Humanistic Studies.
- Sheldrake, M. (2021). *Entangled Life. How fungi make our worlds, change our minds, and shape our futures*. Dublin: Vintage.
- Sollie. (2017). *Alledaagse magie. Mentale weerbaarheid van kinderporno- en forensisch onderzoekers*. Doctorate thesis manuscript. Leuven: KU Leuven.
- Smit, A. (2013). Agenderend onderzoek: professionele weerbaarheid. Of met hart en ziel je hoofd erbij houden, p. 79-96. In: Tops, P., Sprenger, C. & Kop, N. (red.), *Kennis in de frontlijn: Ervaringen met praktijkonderzoek in de politie*. The Hague: Boom Criminologie.
- Smit, A. (2016). *Tonen van politieprofessie: over treffen van de mens*. Lectoral address on resilience. Apeldoorn, the Netherlands: Police Academy.
- Smit, A. (2020). *Resilience beyond recovery*. Presentation during online *Global Conference on Police Resilience*, <https://www.resiliencesymposium.org/session-9>.
- Smit, A. S., Gersons, B. P. R., den Dekker, M., Mouthaan, J., & Olff, M. (2013). *PTSS bij de politie – een beter beeld: 16 jaar politiepoli, 1000 gebruikers*. Apeldoorn: Police Academy.
- Smit, A., Slagmolen, N., & Brepoels, M. (2015). *Weerbaarheid onderzocht: over menselijke processen in het politiewerk*. The Hague: Boom Criminologie.

- Smit, A., Slagmolen, N., Bronkhorst, C., van den Goor, J., & Meershoek, G. (2019). *Het lekken van vertrouwelijke politie-informatie. Aard, omvang en ernst van het fenomeen bij de Nationale Politie en de Koninklijke Marechaussee*. The Hague, the Netherlands: Boom Criminologie.
- Smit, A., Struijs, J., & Tops, P. (2012). Professionele Weerbaarheid. *Cahiers Politiestudies*, 23, *Geweld en Politie*: 107-115.
- Torre, E.J. van der, Gieling, M., Tannous, T., Holvast, R. & Os, P. van (2014). *Over de grens: Een empirische studie naar arbeidsgerelateerd geweld tegen politiemensen in werk- en privé-tijd*. Apeldoorn: Police Academy.
- Velden, P.G. van der, Rademaker, A.R., Vermetten, Er., Portengen, A.M., IJzermans, J.C. & Grievink, L. (2013). Police officers: a highrisk group for the development of mental health disturbances? A cohort study. *BMJ Open*, 3:e001720.
- Werff van der, S. J. A., Elzinga, B. M., Smit, A. S., & Wee van der, N. J. A. (2017). Structural brain correlates of resilience to traumatic stress in Dutch police officers. *Psychoneuroendocrinology*, 85: 172 – 178.
- Westbroek, P. (2012). *De ontdekking van de aarde. Het grote verhaal van een kleine planeet*. Amsterdam: Uitgeverij Balans.
- Wilholt, T. (2009). Bias and values in scientific research. *Studies in History and Philosophy of Science Part A*, 40 (1), 92-101. <https://doi.org/10.1016/j.shpsa.2008.12.005>.
- Wulf, A. (2016). *De uitvinder van de natuur. Het avontuurlijke leven van Alexander van Humboldt*. Amsterdam; Antwerp: Atlas Contact. Original title: *The Invention of Nature*. London: John Murray Press.
- Yao, Z. F., Hsieh, S. (2019). Neurocognitive Mechanism of Human Resilience: A Conceptual Framework and Empirical Review. *International Journal of Environmental Research and Public Health*, 16(24), 5123. <https://doi.org/10.3390/ijerph16245123>.
- Zhang, W., Kaldewaij, R., Hashemi, M. M., Koch, S. B. J., Smit, A., van Ast, V., Beckmann, C. F., Klumpers, F., & Roelofs, K. (2022). Acute-stress induced change in salience network coupling prospectively predicts post-trauma symptom-development. *Translational Psychiatry*, 12. <https://doi.org/10.1038/s41398-022-01798-0>.
- Zautra, A. J., Hall, J. S., Murray, K. E. (2010). Resilience: A new definition of health for people and communities. In J.W. Reich, A. J. Zautra , & J. S. Hall (Eds.), *Handbook of Adult Resilience* (pp. 3-29). New York: Guilford Press.

Colofon

Onderzoek politie weerbaarheid

Een wetenschappelijke ontdekkingsreis

Prof. dr. Annika Smit

ISBN 978 908 319 3830

NUR 715

Vormgeving & illustratie omslag

Netty van Haarlem

Lettertype

Auto Pro

Deze oratie is online te vinden via de website van de
Universiteit voor Humanistiek: www.uvh.nl.



Foto links: Fontein aan de noordzijde van de botanische tuin van de Universiteit van Coimbra (Portugal). Deze plek wordt gezien als de 'geboorteplaats' van de in 1772 opgerichte tuin. Schuin boven deze fontein gelegen, in het volle zonlicht en met uitzicht over de tuin, vond vertaling plaats van inspiratie naar woorden, die later deze oratie vormden (zie foto van São Bento op de eerste pagina).

Photo on the left: Fountain on the northern side of the botanic garden of the University of Coimbra (Portugal). The fountain is considered as 'birthplace' of the garden, which was founded in 1772. Just above the fountain on a sunlit spot overlooking the garden, inspiration was translated into words, which later formed this oration (see São Bento photo on the first page).

Foto op de volgende pagina: São Bento, Heremietenkapel uit de zeventiende eeuw in de botanische tuin van de Universiteit van Coimbra (Portugal). Verscholen in het laaggelegen, donkere bamboebos, vormde de grond van São Bento inspiratiebron voor deze oratie. Vertaling van inspiratie naar tekst vond plaats op een hoger gelegen deel aan de noordzijde van de botanische tuin (zie foto op de laatste pagina).

Photo on the next page: São Bento, seventeenth century chapel of the Benedict monks in the botanic garden of the University of Coimbra (Portugal). Hidden in the lower bamboo forest, the chapel's ground served as source of inspiration for this oration. Translation of inspiration to text took place on the higher northern side of the botanic garden (see photo on the last page).

