

ALINA BARCZYK

Instytut Historii Sztuki, Uniwersytet Łódzki



ORCID ID: 0000-0002-6596-8915

LESZCZYŃSCY

I SUŁKOWSCY

W XVI-XVIII WIEKU

ISBN 978-83-945098-5-9

JURYDYKA LESZCZYŃSKICH W WARSZAWIE. WPŁYW SIEDEMNASTOWIECZNEJ INWESTYCJI NA KSZTAŁTOWANIE SIĘ STOŁECZNEGO UKŁADU PRZESTRZENNEGO W KOLEJNYCH STULECIACH

Nowe Leszno powszechnie postrzegane jest jako jeden z najsilniej przekształconych historycznych obszarów stolicy. Mimo zmian wprowadzonych w tkance urbanistycznej, przebudów poszczególnych obiektów, zniszczeń z czasów II wojny światowej i procesu późniejszego odtwarzania tej części Warszawy niektóre cechy siedemnastowiecznej jurydyki przetrwały. Co istotne, elementy ukształtowane w czasach Leszczyńskich i Potockich uwarunkowały w znacznym stopniu przebieg obecnych arterii i układ zabudowy, dzięki czemu są one czytelne w topografii. Obszar dawnej jurydyki pozostaje jednocześnie świadectwem kulturowego rozwoju miasta, związanego ze specyfiką grup społecznych osiedlających się na Lesznie. Niniejszy szkic ukazuje kilka wybranych wątków dotyczących rozwoju urbanistycznego powyższego fragmentu Warszawy i trwałości rozwiązań wprowadzanych w XVII i XVIII stuleciu.

POCZĄTKI JURYDYKI

Leszno *vel* Nowe Leszno zostało założone na prawie chełmińskim w 1648 roku przez Bogusława Leszczyńskiego (ok. 1612–1659)¹, przy współudziale jego stryja – Jana². Rangę fundacji podnosił fakt, że miasteczko było pierwszą świecką jurydyką w Warszawie³. Szczególnie istotnym zapisem, zawartym w przywileju lokacyjnym wydanym w 1654 roku przez króla Jana Kazimierza, było zapewnienie równouprawnienia katolików i dysydentów, warunkujące charakter przyszłego rozwoju Leszna – chętnie zamieszkiwanego przez protestanckich rzemieślników i kupców⁴. Jurydyka powstała na obszarze położonym na zachód od wału Zygmuntońskiego, między Starym Miastem a rolą Świątokrzyską. Kształt przejętego gruntu (zbliżony do prostokąta o wymiarach 175–180 metrów szerokości i ponad 1011 metrów długości) zadecydował o układzie urbanistycznym i o rezygnacji z centralnego placu z rynkiem. Głównym elementem porządkującym przestrzeń stał się trakt o szerokości blisko 22 metrów⁵. Do projektowania poszczególnych obiektów – między innymi ratusza, szpitala, zabudowy szeregowej oraz samej rezydencji właściciela przy ul. Rymarskiej (na posesji o późniejszym numerze hip. 744; przy obecnym placu Bankowym 3/5) – Leszczyński zatrudnił Giovanniego Battistę Gisleniego⁶. Zaangażowanie królewskiego architekta⁷ wynikało z ambicji

¹ AGAD, Zdp, sygn. 1696, s.n.; PUTKOWSKA 1991, s. 27; BARCZYK 2021, s. 136.

² WEGNER 1957, s. 232; SAWICKI 2002, s. 213; BARTOSZEWICZ/BARTOSZEWICZ 2012, s. 46.

³ Topograficznie i administracyjnie Leszno – jak każda z jurydyk – znajdowało się poza obszarem i jurysdykcją Starego Miasta. Określanie go mianem „warszawskiego” stanowi więc powszechnie przyjęte uproszczenie. Por. BARCZYK 2021, przyp. 1.

⁴ LILEYKO 1984, s. 27; REJMAN 1985, s. 62, 102; KRIEGSEISEN 2009, s. 302; SOŁTAN/ZAHORSKI 2017, s. 46.

⁵ BARTOSZEWICZ/BARTOSZEWICZ 2012, s. 72.

⁶ Projekty – wśród nich rysunki zawarte w tak zwanym szkicowniku G. Chiavieriego (Staatliche Kunstsammlungen Dresden, Kupferstich-Kabinett, nr inw. Ca 67/18v; Ca 67/19v; Ca 67/19r; Ca 67/20r; Ca 67/54v; Ca 67/55r; Ca 67/62r) oraz znajdujące się w zbiorach londyńskich – zostały omówione w tekstach: MIKS-RUDKOWSKA 1984, *passim*; BARCZYK 2021, *passim*; MOSSAKOWSKI 2023, s. 6–27.

⁷ Z bogatej literatury poświęconej aktywności włoskiego twórcy przywołać można chociażby: MIKS-RUDKOWSKA 1961, *passim*; LILEYKO 1975, *passim*; MOSSAKOWSKI 2002, *passim*; MOSSAKOWSKI 2009, *passim*; BERNATOWICZ 2011, s. 327; OSIECKA-SAMSONOWICZ 2016a, *passim*; *Świat* 2019, s. 295–297.

magnata, który pragnął, by Leszno stało się świadectwem jego pozycji politycznej, możliwości finansowych i horyzontów intelektualnych.

Ważnym obszarem aktywności właścicieli jurydyki były fundacje sakralne. Bogusław Leszczyński w 1650 roku sprowadził Bonifratrów, przekazując duchownym tysiąc talarów oraz teren przeznaczony pod budowę świątyni, założenia klasztorne oraz szpitala dla ubogich i umysłowo chorych⁸. Grunt przejęty przez zakonników znajdował się w północnej pierzei głównego traktu Leszna, na posesji o późniejszym numerze hip. 686. Architektem zaangażowanym do inwestycji ponownie okazał się Gisleni, który przygotował między innymi dwie wersje gmachu mieszczącego infirmerię⁹. Po zaledwie kilkunastu latach Bonifratrzy przenieśli się do nowej lokalizacji, a leszczyński kompleks, pozostając w rękach konwentu, zyskał funkcję podmiejskiego folwarku¹⁰. Bracia miłosierdzia zachowali swoją pozycję na obszarze jurydyki w kolejnym stuleciu – przykładowo w intracie z 1759 roku potwierdzono, iż pod ich jurysdykcją znajduje się aż 14 domów¹¹.

W czasach Leszczyńskich podjęto jeszcze jedną, kluczową inicjatywę w zakresie mecenatu sakralnego. W 1682 roku na terenie jurydyki zamieszkali Karmelici trzewickowi, przejąwszy dawny dworek Weretyckich, w którym wydzielono pomieszczenie na tymczasową kaplicę¹². Prace przy wznoszeniu świątyni pod wezwaniem Narodzenia Najświętszej Maryi Panny trwały przez kolejne cztery dekady (il. 1–2). Ołtarz główny fundacji Józefa Potockiego wystawiono w 1731 roku, zaś uroczysta konsekracja budowli odbyła się 27 kwietnia następnego roku¹³. Projekt kościoła przypisywany jest Augustynowi Wincentemu Locciem¹⁴. Argumentem przemawiającym za atrybucją – poza stylistyką zastosowanych form – były powiązania architekta z powyższym konwentem: w testamencie zapisał zakonnikom znaczną kwotę w wysokości 12 tysięcy złotych polskich. Ponadto po śmierci, która nastąpiła jesienią 1732 roku, Locci spoczął właśnie w leszczyńskiej świątyni Karmelitów trzewickowych¹⁵.

⁸ KARPIŃSKI 1983, s. 274; LILEYKO 1984, s. 231; ŁOBOZEK 2000, s. 92.

⁹ TKACZYK 2008, s. 453; BARCZYK 2021, s. 140–142.

¹⁰ BARTCZAKOWA/SOKOŁOWSKA 1967, s. 408; KARPIŃSKI 1983, s. 274.

¹¹ ZNiO, sygn. DE-16325, k. 16v (por. Aneks 1).

¹² BARTOSZEWICZ 1855, s. 324–325.

¹³ AGAD, ZK, sygn. 49, s. 4; BARTOSZEWICZ 1855, s. 328.

¹⁴ KOWALCZYK 2000, s. 40.

¹⁵ OSIECKA-SAMSONOWICZ 2016b, s. 292.



1. Warszawa. Kościół Karmelitów pw. Narodzenia Najświętszej Maryi Panny na Lesznie, 1865, Muzeum Narodowe w Warszawie, fot. domena publiczna



2. Aleja Solidarności w Warszawie – widok na dawny kościół Karmelitów, fot. autorka, 2020

Kościół pełnił ważną rolę zarówno w życiu religijnym, jak i polityczno-społecznym jurydyki: przykładowo w 1704 roku ze świątyni wyruszyło poselstwo do króla Stanisława Leszczyńskiego, zaś do regularnie organizowanych, istotnych wydarzeń w życiu miasta należały uroczyste procesje religijne¹⁶. W 1818 roku część klasztoru zamieniono na więzienie¹⁷: w obiekcie osadzeni zostali między innymi członkowie Towarzystwa Patriotycznego wraz z samym Walerianem Łukasińskim¹⁸. W 1835 roku w jednej z cel zamknięto Jana Norwida, ojca Cypriana Kamila – rodzic poety niestety zmarł po kilku dniach od aresztowania¹⁹. Po kasacie zakonu przy kościele pw. Narodzenia Najświętszej Maryi Panny erygowano parafię²⁰.

W kontekście urbanistycznego rozwoju omawianego obszaru Warszawy nie można pominąć dwudziestowiecznych losów obiektu, odrestaurowanego po zniszczeniach wojennych. Dawna świątynia Karmelitów zapisała się bowiem w historii odbudowy miasta jako jedna z trzech budowli, których lokalizację zmieniono – obok rogatek Grochowskich i obróconego pałacu Lubomirskich przy placu Żelaznej Bramy²¹. Przesunięcie obiektu ważącego blisko 7 tysięcy ton stanowiło wyzwanie organizacyjne i było działaniem ryzykownym, istniała jednak potrzeba poszerzenia ulicy. Przygotowania trwały przez blisko półtora roku, a ich uwieńczeniem było przestawienie kościoła o 21 metrów na północ w ciągu niecałych 4 godzin (226 minut), w nocy z 30 listopada na 1 grudnia 1962 roku²². Proces polegał na odcięciu murów i podpór od fundamentów i przemieszczeniu całej konstrukcji naziemnej za pomocą rolek umieszczonych na szynach, dzięki którym świątynia *de facto* „przejechała” na nowe miejsce (il. 3)²³. Zespołem odpowiedzialnym za tę operację kierował inżynier Jerzy Twardo (zm. 2014), który zasłynął między innymi jako budowniczy stołecznego metra²⁴.

¹⁶ BARTOSZEWICZ 1855, s. 327–328; OTRĘBSKI 2016, s. 44–45.

¹⁷ DUMAŁA 1989, s. 15; ŁUPIENKO 2012, s. 86.

¹⁸ SZWANKOWSKI 1970, s. 107.

¹⁹ GOMULICKI 1990, s. 165; SUDOLSKI 2003, s. 31.

²⁰ OTRĘBSKI 2016, s. 46.

²¹ JAROSZEWSKI 1971, s. 56; JAROSZEWSKI 1974, s. 301; STĘPIŃSKI 1988, s. 299–301; PRUSZYŃSKI 2001, s. 127; GŁOWACKI 2017, s. 170–171.

²² OTRĘBSKI 2016, s. 49–50; PLUTA 2018, s. 348.

²³ LENARD 1963, s. 15–19.

²⁴ *Ibidem*, s. 19.



3. Przesunięcie kościoła na Lesznie, 1962, fot. domena publiczna

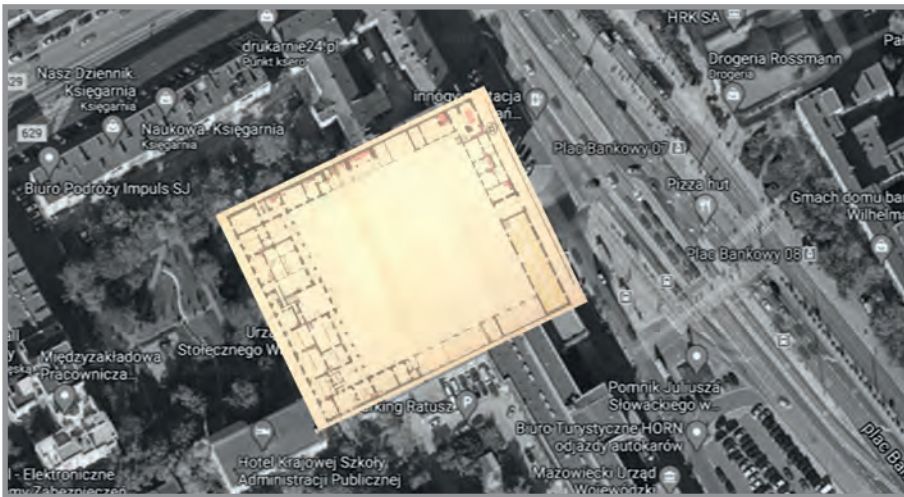
PRZEKSZTAŁCENIA URBANISTYCZNE W XVIII I XIX WIEKU

Do najbardziej znaczących etapów w dziejach jurydyki należały czasy wojewody kijowskiego Józefa Potockiego (1673–1751) i jego spadkobierców²⁵. W tym okresie miały miejsce między innymi kolejne fazy przekształceń rezydencji przy ul. Rymarskiej. W połowie XVIII wieku pałac podwyższono, tworząc *piano nobile*, i zagęszczono zabudowę okalającą dziedziniec, złożoną z oficyn gospodarczych²⁶. Z późniejszych etapów przebudowy warto

²⁵ Osiemnastowieczna faza funkcjonowania jurydyki oraz zabudowa Leszna z czasów Potockich zostały omówione w pracy: BARCZYK 2023.

²⁶ MIKS-RUDKOWSKA 1984, s. 187–188; BARCZYK 2022, s. 86.

wspomnieć przede wszystkim projekty z lat 70. XVIII stulecia, które stworzył Szymon Bogumił Zug (il. 4a–4b)²⁷. Pałacowi – stanowiącemu wizytówkę właścicieli jurydyki – postanowiono wówczas nadać nową, klasycystyczną szatę architektoniczną.



4a. Szymon Bogumił Zug, projekt przebudowy pałacu Potockiego przy ul. Rymarskiej, Gabinet Rycin BUW. Oznaczenie lokalizacji na współczesnej mapie satelitarnej, Google Maps, oprac. autorka



4b. Pałac Leszczyńskich-Potockich na współczesnej mapie satelitarnej, Google Maps, fot. domena publiczna

²⁷ KWIATKOWSKI 1971, s. 121–122; MAĆZYŃSKI 2016, s. 503; WĄTROBA 2016, s. 111.

W okresie funkcjonowania Nowego Leszna uzupełnieniem programu funkcjonalnego rezydencji były obiekty rozmieszczone w różnych częściach jurydyki. Jednym z tego rodzaju kompleksów był browar, którego lokalizację u zbiegu dzisiejszej alei Solidarności i ulicy Żelaznej jednoznacznie potwierdzają analizy źródeł rękopiśmiennych (wspominających między innymi o bramie od strony Woli²⁸), materiałów ikonograficznych oraz współczesnej topografii Warszawy (il. 5a–5b). Układ zabudowy piwowarni przetrwał kolejne dekady: na planie z pierwszej ćwierci XIX wieku oznaczono *młyn*, budynek *starego browaru*, *gorzelnię* oraz dwie studnie (*pompy*). Co ciekawe, mimo znacznych zmian w zabudowie tego obszaru – dziś wypełnionego blokami mieszkalnymi – w miejscu jednego z ujęć wody z czasów Potockich nadal znajduje się studnia oligoceńska.

Spojrzenie na rozwój urbanistyczny terenu dawnej jurydyki Leszczyńskich wymaga też przywołania dwóch istotnych przestrzeni publicznych: placu Bankowego oraz węzła komunikacyjnego Ratusz-Arsenał (w rozwidleniu jezdni alei Solidarności). Współczesna topografia obu miejsc została w znacznej mierze uwarunkowana przez inwestycje przeprowadzone w XVIII i XIX stuleciu. W 1749 roku Eustachy Potocki wydzielił we wschodniej części Nowego Leszna obszar, na którym założył nową jurydykę²⁹, funkcjonującą pod nazwą Tłumackie *vel* Tłomackie³⁰. Obszerny centralny plac początkowo otaczała dość chaotyczna zabudowa³¹. Uporządkowanie przestrzeni nastąpiło w latach 80. XVIII wieku w czasach Karola Schultza³², który zlecił Szymonowi Bogumiłowi Zugowi opracowanie koncepcji przebudowy jurydyki³³. Działania przeprowadzone przez nowego właściciela blisko sto lat później relacjonowano słowami: *W r. dopiero 1779 bankier warszawski Karol Schulz nabył całą posesję, zabudował takową i postawił Tłomackie w rzędzie pierwszorzędných ulic*³⁴. Podczas dwóch etapów prac projektowych niemiecki

²⁸ ZNiO, sygn. 2812/II, s. 9. Inwentarz browaru, spisany w 1768 roku, został wydany drukiem w publikacji: BARCZYK 2023.

²⁹ „Kurier Warszawski” 1865, s. 1070; MAŁKOWSKA 1995, s. 117; KWIATKOWSKI 1964, s. 28; KWIATKOWSKI 1973, s. 162.

³⁰ Nazwę jurydyki zaczerpnięto od funkcji sprawowanej przez założyciela, będącego starostą miasta Tłumacz. Zob. WYROBISZ 1999, s. 518.

³¹ KWIATKOWSKI 1964, s. 28.

³² KORZON 1897, s. 373; WĄTROBA 2016, s. 113.

³³ KWIATKOWSKI 1973, s. 170–172; MAĆCZYŃSKI 2016, s. 504.

³⁴ „Kurier Warszawski” 1865, s. 1070.



5a. Browar na Lesznie, 1819, Gabinet Rycin BUW. Oznaczenie lokalizacji na współczesnej mapie satelitarnej, Google Maps, oprac. autorka



5b. Warszawa. Aleja Solidarności i ulica Żelazna na współczesnej mapie satelitarnej, Google Maps, fot. domena publiczna

architekt osiągnął jeden z wiodących celów inwestycji, którym było uporządkowanie przestrzeni i wyeksponowanie głównego placu (il. 6)³⁵. Tłomackie odznaczało się scentralizowanym planem, ponadto zostało wyraźnie wyodrębnione w urbanistyce warszawskiej – otaczał je parkan, a na teren miasteczka prowadziły bramy. Kres istnienia jurydyk nastąpił na mocy „Prawa o miastach [królewskich]”, uchwalonego przez Sejm Czteroletni 18 kwietnia 1791 roku³⁶, a wprowadzonego w życie w 1794 roku³⁷. Wówczas rozpoczął się proces stopniowego włączania dawnych, prywatnych obszarów w tkanę stolicy. Historia omawianego terenu została jednak zapamiętana i utrwalona w miejskim nazewnictwie, a w poświęconych bieżącym inwestycjom notach prasowych, zgodnie z powszechnie stosowaną konwencją, ukazywano chlubną przeszłość poszczególnych obiektów – jako *exemplum* przywołać można opis jednej z rezydencji:

W b.r. [1865] plac zwany „Tłomackiem” znacznie się przyozdobił; pałac bowiem niegdyś Ossolińskich, przez dzisiejszego właściciela P. Bernsteina, z gruntu przebudowany został. W pałacu tym przed pół wiekiem, bo na początku 1814 r., znany miłośnik i znawca sztuk pięknych Józef Hrabia Ossoliński, pod kierunkiem malarza Villani, a później Kondratowicza, urządził słynną galerię obrazów, którą zebrał znacznym kosztem i w przeznaczony części swego domu dla publiczności otworzył³⁸.

Warto również nadmienić, że od początku istotną grupą zamieszkującą jurydykę była ludność żydowska³⁹. Z najważniejszych architektonicznych

³⁵ KWIATKOWSKI 1964, s. 40–43.

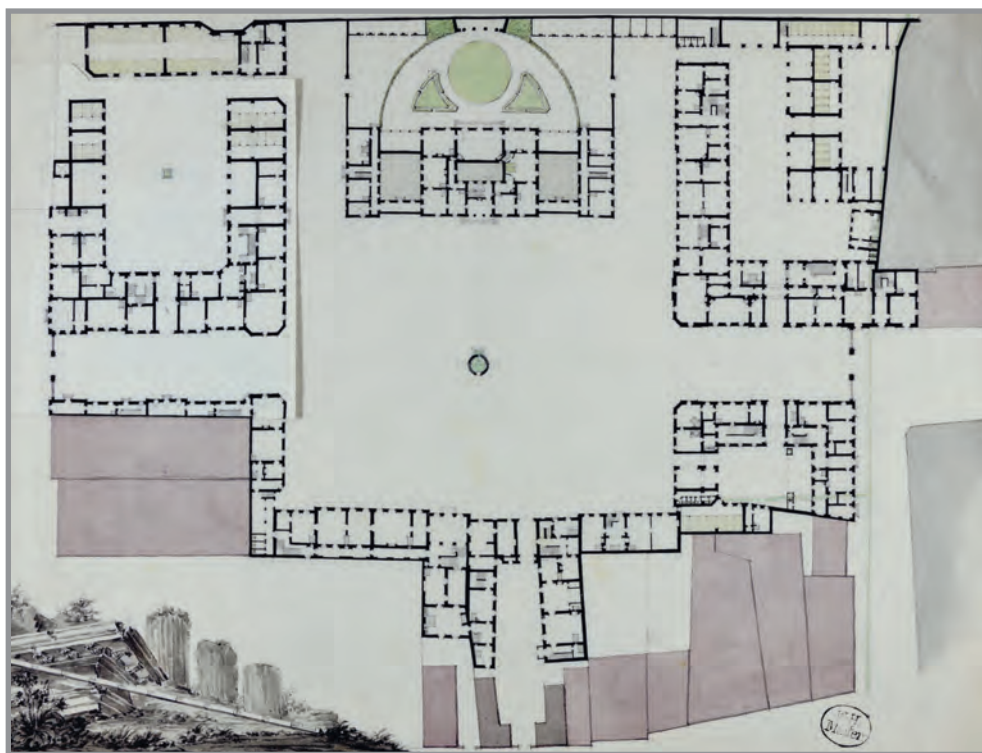
³⁶ Artykuł trzeci dokumentu, zatytułowany „O sprawiedliwości dla mieszczan”, znosił *Jurydyki świeckie i duchowne, tudzież drobne miasteczka w obrębie lokalnym gruntów początkowie miastom nadanych potworzone*. Zob. *Konstytucje* 1915, s. 36; por. *Starożytności* 1848, s. 83.

³⁷ WYROBISZ 1999, s. 518.

³⁸ „Kurier Warszawski” 1865, s. 1070. Zagadnienia związane ze zbiorami obrazów Józefa Kajetana Ossolińskiego i funkcjonowaniem galerii, nad którą pieczę sprawował wzmiankowany w tekście Konstanty Villani – malarz pochodzący z Mediolanu – podają między innymi: RYSZKIEWICZ 1960, *passim*; KOZIARA-OCHĘDUSZKO 2022, s. 128.

³⁹ FIJAŁKOWSKI 2008, s. 391.

świadczeń jej obecności przywołać można chociażby Wielką Synagogę⁴⁰, wzniesioną w latach 1876–1878 przy placu Tłomackie 7 według projektów Leandra Marconiego⁴¹. Dziś funkcjonujący na miejscu jurydyki Potockiego–Schultza fragment alei Solidarności pobieżnie może być postrzegany jako przestrzeń mało zrozumiała, nieuporządkowana i niekojarząca się z miejskim placem. Nie oznacza to jednak braku relikwów z XVII–XVIII stulecia. Jednym z głównych elementów wskazujących na dawną funkcję pozostaje wodozbiór wzniesiony przez Zuga w centralnym punkcie Tłomackiego, obecnie stojący w rozwidleniu jezdni⁴² (il. 7–8).



6. Szymon Bogumił Zug, Tłomackie – projekt regulacji, fot. Gabinet Rycin BUW

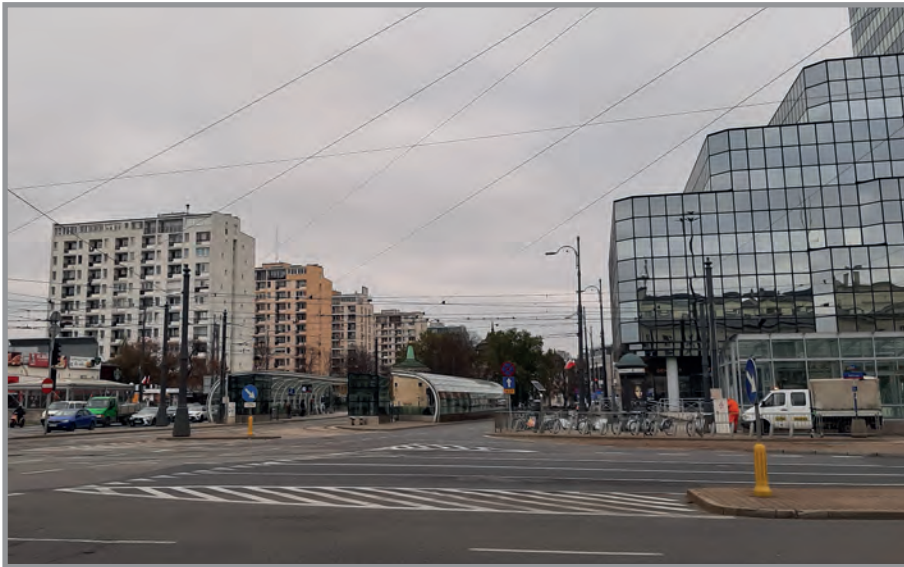
⁴⁰ MAŁKOWSKA 1991, *passim*; BERGMAN 2004, s. 83–84; ZIELIŃSKI 2020, s. 23–26.

⁴¹ STEFAŃSKI 2005, s. 125; BURDZIEJ 2013, s. 65–66.

⁴² WĄTROBA 2016, s. 113; MORDYŃSKI 2019, s. 190.



7. Wodociąg na Tłomackim (tzw. „Gruba Kaśka”), 1926,
Biblioteka Narodowa, fot. domena publiczna



8. Węzeł komunikacyjny Ratusz – Arsenał przy alei Solidarności. W rozwidleniu jezdni
wodociąg projektu Szymona Bogumiła Zuga, fot. autorka, 2020



9a. Plan regulacji placu Bankowego, Gabinet Rycin BUW. Oznaczenie lokalizacji na współczesnej mapie satelitarnej, Google Maps, oprac. autorka



9b. Plac Bankowy na współczesnej mapie satelitarnej, Google Maps, fot. domena publiczna

W 1825 roku dokonano regulacji arterii komunikacyjnych i utworzono plac Bankowy (il. 9a–9b)⁴³. W tym samym okresie obiekty otaczające

⁴³ ZACHWATOWICZ 1934, s. 175–176; GOLDZAMT 1956, s. 161; STĘPIŃSKI 1988, s. 11–13; ŁUPIENKO 2012, s. 91.



10. Karol Beyer, Warszawa. Pałac Komisji Rządowej Przychodów i Skarbu Królestwa Polskiego przy placu Bankowym, 1861–1863, Muzeum Narodowe w Warszawie, fot. domena publiczna

nowopowstałe wnętrze urbanistyczne zaadaptowano na potrzeby instytucji państwowych (banku, giełdy, siedziby Ministra Skarbu), co wymusiło znaczne ingerencje w ich bryły i układy wnętrz. W rezydencji przy ul. Rymarskiej 5 umieszczono Komisję Rządową Przychodów i Skarbu. Twórcą odpowiedzialnym za projekt placu i za przebudowę dawnego pałacu Leszczyńskich był Antonio Corazzi⁴⁴. Architekt wykorzystał mury magistralne głównego korpusu oraz dawnych oficyn, poszerzając – czy raczej otwierając – wjazd na wewnętrzny dziedziniec. Bryła uległa monumentalizacji dzięki portykom kolumnowym, wprowadzonym na osi korpusu oraz w połowie długości skrzydeł bocznych (il. 10–11). Centralny portyk zwieńczono frontonem, który w polu tympanonu ozdobiono reliefami podkreślającymi aktualną funkcję gmachu, ukazującymi między innymi Minerwę, Merkurego (boga

⁴⁴ MIŁOBĘDZKI 1980, s. 205; MĄCZEWSKI/JASZCZYŃSKI 2010, s. 31; MORDYŃSKI 2016, s. 21; MORDYŃSKI 2019, s. 182.



11. Pałac Leszczyńskich-Potockich przy placu Bankowym (obecnie Mazowiecki Urząd Wojewódzki w Warszawie), fot. autorka, 2022

handlu) oraz alegorie rzek (Wisły i Bugu)⁴⁵. Interesującym rozwiązaniem było dostawienie do przednich skrzydeł kolumnad, nad którymi górowały attyki z herbami Królestwa Polskiego (il. 12). W efekcie podkreślono zarówno powagę urzędu, jak i nadano pierzei lżejszy, ażurowy charakter – po części łącząc wewnętrzną strefę pałacowego dziedzińca z przestrzenią placu Bankowego⁴⁶. Pomimo zniszczeń z okresu II wojny światowej i dostosowania do bieżących potrzeb komunikacyjnych⁴⁷ zamysł Corazziego został jednak w znacznej mierze przywrócony. Zgodność ze stanem z XIX stulecia wykazuje też architektura samego odbudowanego pałacu.

⁴⁵ JAROSZEWSKI 1985, s. 57.

⁴⁶ MORDYŃSKI 2016, s. 22–23.

⁴⁷ Informacje o koncepcjach ukształtowania placu Bankowego w XX stuleciu podają między innymi: FUCHS 2016, *passim*; MORDYŃSKI 2019, s. 180–185, 189–194.



12. Wincenty Kasprzycki, Plac Bankowy – detal (dawny pałac Leszczyńskich-Potockich, wówczas Komisja Rządowa Przychodów i Skarbu), 1833, Muzeum Warszawy, fot. domena publiczna

DZIEDZICTWO PROTESTANCKIE

Analiza źródeł uwidacznia stałą obecność na Lesznie osób pochodzenia niemieckiego i wyznania protestanckiego. Powyższe zjawisko było wynikiem zapewnionego przez założyciela jurydyki równouprawnienia dysydentów, pozwalającego im na nabywanie dóbr, osiedlanie się i rozwój działalności zarobkowej⁴⁸. Decyzja Bogusława Leszczyńskiego, usankcjonowana prawnie w 1648 roku, bardzo silnie wpłynęła nie tylko na okres funkcjonowania jurydyki, ale także na dalszy rozwój tamtejszej struktury społecznej. Od początku obszar Nowego Leszna zamieszkiwała zarazem stosunkowo duża liczba osób pochodzących z terenów niemieckojęzycznych. Tendencja została utrzymana przez cały okres funkcjonowania jurydyki, choć – co oczywiste – rozwój nie następował w sposób ciągły: największą katastrofą demograficzną była epidemia cholery z lat 1708–1709. W momencie, gdy choroba zaczęła się rozprzestrzeniać w Warszawie, na terenie miasteczka znajdowało się 46 zabudowanych posesji, z czego większość stanowiły dwor-

⁴⁸ LILEYKO 1984, s. 27; BARCZYK 2021, s. 136.

ki bądź domy. Po zarazie pozostało przy życiu tylko trzech gospodarzy⁴⁹, przez co w XVIII stuleciu Leszno odradzało się niemal od zera, a posesje i obiekty architektoniczne zyskiwały nowych właścicieli. Napływ ludności niemieckojęzycznej nie tylko w tym czasie nie osłabł, ale wręcz stał się jeszcze silniejszy⁵⁰. Powołując się na konkretne statystyki: w 1786 roku już co najmniej 90 parceli było zabudowanych. Dane dopełnia tak zwany „Album Civium Lesnensium”, spisany w latach 1765–1790 i wyszczególniający pochodzenie obywateli jurydyki. Na 185 osób 28 wywodziło się z Saksonii, 22 z innych miast niemieckich (Berlina, Norymbergi, Hamburga), a 19 z Prus, gdzie posługiwano się dialektem łączącym słowa *stricte* pruskie z językiem niemieckim⁵¹. Daje to zatem łączną liczbę 69 osób, stanowiących 37% ludności Leszna. Mieszkańcy o germańskich korzeniach niejednokrotnie pełnili kluczowe funkcje administracyjne – przykładowo prezydentami jurydyki byli Piotr Anders (1767–1770) i Johann Heinrich Peters (1780–1784). Obejmowali też stanowiska wójta (czego *exemplum* stanowił Franz *vel* Franciszek Pimminger, odnotowany w 1777), a także podskarbiego i członków rady miejskiej⁵².

Na obszarze Leszna silnie rozwijało się rzemiosło, praktykowane często przez osoby wyznania protestanckiego – przykładowo w pierwszej połowie XVIII wieku warsztat garbarski prowadził Johann Pfeiffer⁵³. Pod kątem badań nad dziejami sztuki ciekawie prezentowała się grupa jubilerów – niemieckiego pochodzenia byli między innymi odnotowani w 1792 roku: Joachim Jacobson⁵⁴, Johann Georg Bandau, Johann Gottlieb Neumann i Johann Miller⁵⁵. Obecność znaczącej liczby osób nieuznających prymatu papieża prowadzi do pytania o formalną i prawną podstawę ich działalności. Relacje dysydentów z władzami Starej Warszawy bywały skomplikowane, jako że – zwłaszcza w pierwszej połowie XVIII wieku – do cechów przyjmowano wyłącznie katolików. Próby rozwiązywania problemu podejmowano poprzez podporządkowywanie protestantów obowiązującej strukturze

⁴⁹ REJMAN 1985, s. 66–68.

⁵⁰ KRIEGSEISEN 2009, s. 302.

⁵¹ REJMAN 1985, s. 101.

⁵² *Ibidem*, s. 91; KUC-CZEREP 2021, s. 144.

⁵³ KUC-CZEREP 2021, s. 179, 217, przyp. 193.

⁵⁴ AGAD, KmWE, sygn. 15, k. 371; GŁÓWKA/MAZUR 2019, s. 224, 226.

⁵⁵ AGAD, KmWE, sygn. 15, k. 367, 400, 402.

i zmuszanie ich do wnoszenia kwartalnych opłat – przykładowo sąd marszałkowski w 1750 roku wydał dekret dotyczący leszczyńskich krawców⁵⁶.



13. Zygmunt Vogel, Widok zboru i cmentarza dysydentów na Lesznie – detal, Muzeum Narodowe w Warszawie, fot. domena publiczna

Obecność dużej grupy ludności protestanckiej silnie wpływała na rozwój architektoniczny jurydyki – zapotrzebowanie na miejsca kultu prowadziło do wznoszenia i modernizowania obiektów sakralnych. Szczególnie ciekawie prezentują się realizacje z drugiej połowy XVIII wieku, za które odpowiedzialny był Szymon Bogumił Zug. W latach 70. dawna kaplica dysydentów została przekształcona w nowy zbor (il. 13)⁵⁷, w którym mieści się obecnie siedziba Opery Kameralnej (al. Solidarności 76b). Na początku kolejnej dekady powstał odrębny budynek (al. Solidarności 76a), pełniący funkcję plebanii – po II wojnie światowej odbudowany i przesunięty względem pierwotnej lokalizacji w związku z poszerzeniem arterii (il. 14)⁵⁸. Także w tym przypadku widoczna jest dbałość o detale, które przełamują surowość

zwartej bryły. Domykając wątek architektury sakralnej, protestanckiej, wspomnieć można, że w latach 60. XIX wieku, w okresie dojrzałego historyzmu na Lesznie zbudowano neogotycki kościół ewangelicko-reformowany, którego projekt sporządził Adolf Loewe (il. 15)⁵⁹.

⁵⁶ KUC-CZEREK 2021, s. 161. Skala zjawiska związanego z produkcją rzemieślniczą dysydentów była zbyt znacząca, by Stara Warszawa mogła zignorować przedstawicieli poszczególnych profesji, co prowadziło do szukania rozwiązań pośrednich i *de facto* stopniowego łagodzenia zasad. Przykładem kompromisów była zgoda, by pomocnicy mistrza nie musieli wyznawać religii katolickiej.

⁵⁷ KWIATKOWSKI 1971, s. 158–159; MĄCZYŃSKI 2016, s. 502.

⁵⁸ KWIATKOWSKI 1989, s. 298.

⁵⁹ OLSZEWSKI 1986, s. 312; STEFAŃSKI 2005, s. 121.



14. Dom Dysydentów (plebania kościoła ewangelicko-reformowanego), fot. autorka, 2020



15. Kościół ewangelicko-reformowany przy alei Solidarności, fot. autorka, 2020

* * *

Powyższe krótkie spojrzenie na przemiany urbanistyczne Nowego Leszna uwidacznia rolę prekursorskiej fundacji dokonanej przez Bogusława Leszczyńskiego. Decyzje podjęte przez założyciela, w tym zapewnienie równości wyznaniowej protestantom, stały się kluczowe dla kształtowania struktury społecznej, a w konsekwencji także dla charakteru zabudowy. Na obszarze jurydyki powstawały między innymi wysokiej klasy budowle o funkcjach religijnych, przeznaczone dla katolików, protestantów, ludności żydowskiej (w przypadku Tłomackiego), projektowane przez wiodących twórców danego okresu. Szczególnie ciekawie prezentuje się porównanie źródeł archiwalnych i materiałów ikonograficznych z XVII–XIX wieku z aktualną topografią stolicy. W efekcie widoczna jest trwała obecność elementów (przebiegu traktów, form budowli, lokalizacji ujęć wody) będących świadectwami przeszłości tego fragmentu Warszawy.



16. Bogusław Leszczyński (ok. 1612–1659),
fot. domena publiczna

ANEKS 1

Intraty roczna miasteczka Leszna [1759]⁶⁰

[k. 16r]

Osiedłość miasteczka Leszna pod Warszawą				
Po jednej stronie ⁶¹	Łokcie		Złote	Grosze
Frydrych Neyman	72	od każdego af. 1	72	
Daniel Kin, złotnik	21		21	
Krzysztof Hezen	31		31	
Ogrodu Pańskiego kuchennego, do pałacu należącego	92½	Nic		
Ubeyzbergierowa, wdowa	22		22	
Piotr Hauptman	31		31	
Wencel Kasper, burmistrz	33		33	
Piotr Wejsbart	28		28	
Walter Faifer	19		19	
Jezierska, Wdowa	11		11	
Andrys Oberlain	22		22	
Jak Herkloi	21		21	
Johan Tyże, guzigarz [sic!]	87		87	
Franc Piminer, szewc	30½		30	15
Johan Jakubson	81		81	
Antoni Taliński	21		21	

⁶⁰ ZNiO, sygn. DE-16325, k. 16r–17v. W treści aneksu została zachowana oryginalna pisownia imion i nazwisk.

⁶¹ Pierzeja południowa.

Ratusz miasteczka Leszna	14	Wolny		
Paweł Mitrycz	21		21	
Johan Krystyan Deybel, z dwóch placów	93		93	
Adam Helbrant, po Szubercie	16½		16	15
Pawłowa Butkiewiczowa, wdowa	17		17	
Franc Piminger (...)	22		22	
Jakob Grejber	54		54	
Floryan Wencel	33		33	
Peter Petz	32		32	
Samuel Kambach	22		22	
Jan Zembinski, po Francu Bemingerze	24		24	
Stanisław Zaręba, po Cieślikiwiczu	33		33	
Franciszek Maksiewicz	24		24	
Tomasz Lociński	14		14	
Paweł Kzyzanowski, po Szałapskim	34		34	
Franciszek Kazanoski, po Dutkiewicz	29		29	
Pałac J. W. Jm. Wojewody Inowrocławskiego ⁶² , kupiony od J.P. Bandrego	81	} f. 113		
Itt Dworek kupiony po Beygierze, tegoż J. W. Jm. Wojewody Inowrocławskiego	32			
		Latus	999	

⁶² Andrzej Hieronim Zamoyski (1716–1792) – kanclerz wielki koronny, członek Komisji Edukacji Narodowej.

[k. 16v]

Kapitan Delaru, od Subiakiewicza kupiony	37	od każdego af. 1	37	
Jakob Kaliszewski	23		23	
Kakucka, wdowa po Maklińskim	28		28	
Jędrzej Piotrowski, po Hofmanie	26		26	
Dworek P. Leforta alias Dworek Pański, tylko go P. Lefort w budynkach aukcyonował ma [sic!]	377	Vigore J.W. jm. Dobrodzieja, Skrypta Liber od płacenia		
Tenże trzyma włokę na szerz tak szeroką, jak Leszno ma swoje, na szerz ograniczenie, ciągnąca się na pół drogi do Woli, rowami oznaczona.				
<u>Po drugiej stronie</u> ⁶³				
Franciszek Szczepański	33	Który, że na samym końcu i nie ma placu całego zabudowanego, daje	24	
Domów do jurysdykcji OO. Bonifratrów należących czternaście (...) 14				
Godfryd Szyfel	26		26	
Jm. Czempiński, pisarz komory J.K.M. i Rzeczyp[ospo]l[i]tej po Holszbryngu podmagistrze	151	Vigore J.W. Jm. Dobrodzieja Libertacyi ad vitae tempora wolny od płacenia		

⁶³ Pierzeja północna.

Dworek J.W. Jm. Wojewodzie Kijowskiemu ⁶⁴ ustąpiony przez J.W. Jm. Dobrodzieja, nazywający się Sadłucki	117	Wolny		
Jan Terk	27		27	
Kościół z klasztorem OO. Karmelitów trzewickowych				
Jurysdykcya Jchm. P.P. Krasieńskich, na której dworków n[umer]o 7				
Daniel Berent	17		17	
Millerowa, wdowa	17		17	
Austerya Pańska	54	Z niej mieszkańcy czynsz a parte płacą		
Jędrzej Berent	31		31	
Jan Dupień	30		30	
Krzysztof Kraus	30		30	
Grzegorz Gaziński, po Zeyferze	30		30	
Jan Fayfer	40		40	
Hieronim Jęntsche	39½		39	15
Latus			1424	15

⁶⁴ Franciszek Salezy Potocki (1700–1772) – krajczy wielki koronny, jeden z najzamożniejszych magnatów XVIII wieku. Ojciec wojewody ruskiego Stanisława Szczęsnego Potockiego.

[k. 17r]

Adam Chispszman	29	od kaź- dego af. 1	29	
Piotr Andrys z Krystyanem Kolszmit, na jednym placu	35		35	
Johan Rasp, na Hartfalpowym	21		21	
<i>Na Podwalu krótkie place mający:</i>				
Jędrzej Berzner, po Redlichu			11	
Daniel Izale, z dwóch domów			17	
Franciszek Piminger			6	
In summa			1543	15
Rzeźnicy bijący woły a znajdujący się na Lesznie, każdy powinien płacić za kamień loju po złotych osi[e]m. Bijący zaś wieprze i cielęta przez połowę, po złotych cztery.				

[k. 17v]

Symmaryusz intraty rocznej miasteczka Leszna		
	<u>Złote</u>	<u>Grosze</u>
Czynszu z miasteczka Leszna, łokciowego	1543	15
Z austeryi od mieszkańców	559	15
Od rzeźników, za łoy: – bijących bydło n[umer]o 5 af 8	48	
– bijących wieprze i cielęta n[umer]o 3 af 4	12	
Z pomieszkania przed szpichlerza [sic!] murowanego nad Wisłą, od Pawła Sutkowskiego	200	
Z gruntu nad szpichlerzem, od Gizińskiego, gdzie ma swoje budynki	20	
Z młyna wiślanego, od Wudnickiego, młynarza	200	
In summa	2583 [sic!]	

BIBLIOGRAFIA

ŹRÓDŁA RĘKOPIŚMIENNE

- AGAD, KmWE, sygn. 15 – Archiwum Główne Akt Dawnych, Księgi miejskie Warszawa – Ekonomiczne, Protokół rewizji miasta wolnego Warszawy, 1792, sygn. 15.
- AGAD, Zdp, sygn. 1696 – Archiwum Główne Akt Dawnych, Zbiór dokumentów pergaminowych, Bogusław na Lesznie Leszczyński, starosta generalny wielkopolski, nadaje przywilej fundacyjny posiadłości swej Leszno na przedmieściu Warszawy, 1648, sygn. 1696.
- AGAD, ZK, sygn. 49 – Archiwum Główne Akt Dawnych, Zbiór Korotyńskich, Kościół Pokarmelicki Narodzenia NMP „Łaskawej” na Lesznie, sygn. 49.
- ZNiO, sygn. DE-16325 – Zakład Narodowy im. Ossolińskich we Wrocławiu, Inwentarz pałacu warszawskiego Józefa hr. Potockiego starosty leżajskiego [oraz] miasteczka Leszna i z niego intraty rocznej, 1759, sygn. DE-16325.
- ZNiO, sygn. 5359/III, t. 1 – Zakład Narodowy im. Ossolińskich we Wrocławiu, Akta klasztoru OO. Karmelitów w Warszawie na Lesznie, 1637–1863, sygn. 5359/III, t. 1.
- ZNiO, sygn. 2812/II – Zakład Narodowy im. Ossolińskich we Wrocławiu, Inwentarz dworku, browaru y cegielni [w Lesznie pod Warszawą] uczyniony r[ok] u 1768, sygn. 2812/II.

OPRACOWANIA

- BARCZYK 2021 – Alina Barczyk, *Projekty Giovanniego Battisty Gisleniego dla warszawskiej jurydyki Leszczyńskich w zbiorach drezdeńskich*, „Roczniki Humanistyczne” 2021, nr 4, s. 135–157.
- BARCZYK 2022 – Alina Barczyk, *Kulisy magnackiego splendoru. Oficyny kuchenne warszawskich rezydencji w czasach Augusta III Sasa*, „Ethos” 2022, t. 35, nr 1 (137), s. 81–102.
- BARCZYK 2023 – Alina Barczyk, *Warszawskie Leszno. Architektoniczne dzieje jurydyki w XVIII wieku*, Łódź–Warszawa 2023 [w druku].
- BARTCZAKOWA/SOKOŁOWSKA 1967 – Aldona Bartczakowa, Alina Sokołowska, *Klasztor Bonifratrów w Warszawie*, „Biuletyn Historii Sztuki” 1967, t. 29, nr 3, s. 405–416.

- BARTOSZEWICZ 1855 – Julian Bartoszewicz, *Kościoty warszawskie rzymsko-katolickie opisane pod względem historycznym*, Warszawa 1855.
- BARTOSZEWICZ/BARTOSZEWICZ 2012 – Agnieszka Bartoszewicz, Henryk Bartoszewicz, *Obraz kartograficzny terytoriów przedmiejskich Warszawy w XVII–XVIII wieku*, „Rocznik Warszawski” 2012, t. 37, s. 41–92.
- BERGMAN 2004 – Eleonora Bergman, *Nurt mauretański w architekturze synagog Europy Środkowo-Wschodniej w XIX i na początku XX wieku*, Warszawa 2004.
- BERNATOWICZ 2011 – Tadeusz Bernatowicz, *Mitra i buława: królewskie ambicje książąt w sztuce Rzeczypospolitej szlacheckiej (1697–1763)*, Warszawa 2011.
- BURDZIEJ 2013 – Bogdan Burdziej, *Izaak Cylkow – tłumacz Starego Testamentu, poprzednik Miłozza*, [w:] *Żydzi wschodniej Polski. Seria I: Świadectwa i interpretacje*, red. Jarosław Ławski, Barbara Olech, Białystok 2013, s. 57–81.
- DUMAŁA 1989 – Krzysztof Dumala, *Dzielnice Warszawy w okresie zaborów: przestrzeń, podziały, budowle*, „Kwartalnik Historii Kultury Materialnej” 1989, t. 37, nr 1, s. 3–86.
- FIJAŁKOWSKI 2008 – Paweł Fijałkowski, *Trudne początki Gminy Żydowskiej w Warszawie (XV–XVIII w.)*, „Rocznik Warszawski” 2008, t. 36, s. 383–398.
- FUCHS 2016 – Jana Fuchs, *Miejsce po Wielkiej Synagodze: przekształcenia placu Bankowego po 1943 roku*, Warszawa 2016.
- GŁOWACKI 2017 – Radosław Głowacki, *Echa dawnej Warszawy. Zamki i pałace*, Warszawa 2017.
- GŁÓWKA/MAZUR 2019 – Dariusz Głowka, Elżbieta Mazur, *Dzieje siedziby Jacobsona w Warszawie w drugiej połowie XVIII i na początku XIX w.*, „Kwartalnik Historii Kultury Materialnej” 2019, t. 67, nr 2, s. 223–232.
- GOLDZAMT 1956 – Edmund Goldzamt, *Architektura zespołów Śródmiejskich i problemy dziedzictwa*, Warszawa 1956.
- GOMULICKI 1990 – Juliusz Wiktor Gomulicki, *Norwid w Warszawie: 1825–1842. Wybrane partie biograficzne*, „Rocznik Warszawski” 1990, t. 21, s. 131–204.
- JAROSZEWSKI 1971 – Tadeusz Stefan Jaroszewski, *Pałac Lubomirskich*, Warszawa 1971.
- JAROSZEWSKI 1974 – Tadeusz Stefan Jaroszewski, *Uwagi o odbudowie pałacu Lubomirskich w Warszawie*, „Ochrona Zabytków” 1974, t. 27, nr 4 (197), s. 300–305.
- JAROSZEWSKI 1985 – Tadeusz Stefan Jaroszewski, *Księga pałaców Warszawy*, Warszawa 1985.
- KARPIŃSKI 1983 – Andrzej Karpiński, *Pauperes. O mieszkańcach Warszawy XVI i XVII wieku*, Warszawa 1983.
- Konstytucje 1915 – *Konstytucje 3 Maja 1791 r. i 22 Lipca 1807 r.*, Warszawa 1915.

- KORZON 1897 – Tadeusz Korzon, *Wewnętrzne dzieje Polski za Stanisława Augusta (1764–1794). Badania historyczne ze stanowiska ekonomicznego i administracyjnego. Tom 2*, Kraków–Warszawa 1897.
- KOWALCZYK 2000 – Jerzy Kowalczyk, *Znaczenie wzorów Giovanniego Battisty Montano dla architektury barokowej w Polsce i na Litwie*, „Biuletyn Historii Sztuki” 2000, t. 62, nr 1–2, s. 9–49.
- KOZIARA-OCHEŁDUSZKO 2022 – Natalia Koziara-Ochęduszek, *Konstantyn Villani – „malarz podły” w służbie biskupa Ignacego Massalskiego*, „Studia Waweliana” 2022, t. 20/21, s. 125–136.
- KRIEGSEISEN 2009 – Wojciech Kriegseisen, *Ewangelicy reformowani jako czynnik w procesie modernizacji w Rzeczypospolitej szlacheckiej w drugiej połowie XVI w. i w Warszawie epoki stanisławowskiej*, „Rocznik Teologiczny” 2009, z. 1–2, s. 291–307.
- KUC-CZEREK 2021 – Marta Kuc-Czerek, *Niemieckojęzyczni mieszkańcy Warszawy. Droga do obywatelstwa w osiemnastowiecznej Rzeczypospolitej*, Warszawa 2021.
- „Kurier Warszawski” 1865 – „Kurier Warszawski” 1865, r. 44, nr 203.
- KWIATKOWSKI 1964 – Marek Kwiatkowski, *Tłumackie*, „Rocznik Warszawski” 1964, t. 5, s. 27–67.
- KWIATKOWSKI 1971 – Marek Kwiatkowski, *Szymon Bogumił Zug. Architekt polskiego oświecenia*, Warszawa 1971.
- KWIATKOWSKI 1973 – Marek Kwiatkowski, *Niechaj twych ulic wiatr mnie owionie... Architektura warszawskich dzielnic*, Warszawa 1973.
- KWIATKOWSKI 1989 – Marek Kwiatkowski, *Architektura mieszkaniowa Warszawy*, Warszawa 1989.
- LENARD 1963 – Jan Zbigniew Lenard, *Przesuwanie budynków zabytkowych w Warszawie: Rogatka Grochowska, kościół p. w. Nawiedzenia N. M. P. na Lesznie*, „Ochrona Zabytków” 1963, t. 16, nr 2 (61), s. 13–29.
- LILEYKO 1975 – Jerzy Lileyko, *Władysławowski Pokój Marmurowy na Zamku Królewskim w Warszawie i jego twórcy – Giovanni Battista Gisleni i Peter Dancers de Rij*, „Biuletyn Historii Sztuki” 1975, t. 37, nr 1, s. 13–31.
- LILEYKO 1984 – Jerzy Lileyko, *Życie codzienne w Warszawie za Wazów*, Warszawa 1984.
- ŁOBOZEK 2000 – Marcin Maksymilian Łobozek, *Bonifratrzy w Warszawie (1650–2000)*, Katowice 2000.
- ŁUPIENKO 2012 – Aleksander Łupienko, *Przestrzeń publiczna Warszawy w pierwszej połowie XIX wieku*, Warszawa 2012.
- MAŁKOWSKA 1991 – Ewa Małkowska, *Synagoga na Tłomackiem*, Warszawa 1991.

- MAŁKOWSKA 1995 – Ewa Małkowska, *Tłomackie – zarys historyczny*, [w:] *Historyczne place Warszawy: urbanistyka, architektura, problemy konserwatorskie*, red. Bożena Wierzbicka, Warszawa 1995, s. 117–129.
- MAĆZEWSKI/JASZCZYŃSKI 2010 – Ryszard Mączyński, Krzysztof Jaszczyński, *Warszawa w czasach Chopina*, „Stolica” 2010, nr 6, s. 29–31.
- MAĆZYŃSKI 2016 – Ryszard Mączyński, *Zug (Cug, Zuck, Zugh, Zugk) Simon (Szymon) Gottlieb (Bogumił)*, [w:] *Słownik architektów i budowniczych środowiska warszawskiego XV–XVIII wieku*, red. Paweł Migasiewicz, Hanna Osiecka-Samsonowicz, Jakub Sito, Warszawa 2016, s. 498–509.
- MIKS-RUDKOWSKA 1961 – Nina Miks-Rudkowska, *Zbiór rysunków G.B. Gisleniego, architekta XVII wieku, w Sir John Soane’s Museum w Londynie*, „Biuletyn Historii Sztuki” 1961, t. 23, nr 4, s. 328–339.
- MIKS-RUDKOWSKA 1984 – Nina Miks-Rudkowska, *Pałac Bogusława Leszczyńskiego w Warszawie i jego twórca G.B. Gisleni*, „Biuletyn Historii Sztuki” 1984, t. 46, nr 2/3, s. 187–202.
- MIŁOBĘDZKI 1980 – Adam Miłobędzki, *Architektura polska XVII wieku*, Warszawa 1980.
- MORDYŃSKI 2016 – Krzysztof Mordyński, *Architektoniczne walory i urbanistyczne niedostatki dzieła Corazziego*, „Spotkania z Zabytkami” 2016, nr 11–12, s. 20–28.
- MORDYŃSKI 2019 – Krzysztof Mordyński, *Plac Bankowy i Oś Corazziańska w koncepcji powojennej odbudowy Warszawy*, „Almanach Warszawy” 2019, nr 12, s. 179–195.
- MOSSAKOWSKI 2002 – Stanisław Mossakowski, *Uroczystości wawelskie w styczniu 1649 roku a projekty Giovanniego Battisty Gisleniego*, [w:] *idem, Orbis Polonus. Studia z historii sztuki XVII–XVIII wieku*, Warszawa 2002, s. 85–141.
- MOSSAKOWSKI 2009 – Stanisław Mossakowski, *Rzymskie lata Giovanniego Battisty Gisleniego*, [w:] *Polska i Europa w dobie nowożytnej. Prace naukowe dedykowane Profesorowi Juliuszowi A. Chrościckiemu*, red. Tadeusz Bernatowicz, Warszawa 2009, s. 535–549.
- MOSSAKOWSKI 2023 – Stanisław Mossakowski, *Między rzymskim uniwersalizmem a „niebem i zwyczajem polskim”. Próba rozpoznania kilku projektów budowli świeckich autorstwa Giovanniego Battisty Gisleniego*, „Biuletyn Historii Sztuki” 2023, t. 85, nr 1, s. 5–46.
- OLSZEWSKI 1986 – Andrzej Olszewski, *Architektura w latach 1830–1890*, [w:] *Sztuka Warszawy*, red. Mariusz Karpowicz, Warszawa 1986, s. 291–321.
- OSIECKA-SAMSONOWICZ 2016a – Hanna Osiecka-Samsonowicz, *Gisleni (Ghisleni) Giovanni Battista*, [w:] *Słownik architektów i budowniczych środowiska*

- warszawskiego XV–XVIII wieku, red. Paweł Migasiewicz, Hanna Osiecka-Samsonowicz, Jakub Sito, Warszawa 2016, s. 165–181.
- OSIECKA-SAMSONOWICZ 2016b – Hanna Osiecka-Samsonowicz, *Locci Augustyn Wincenty*, [w:] *Słownik architektów i budowniczych środowiska warszawskiego XV–XVIII wieku*, red. Paweł Migasiewicz, Hanna Osiecka-Samsonowicz, Jakub Sito, Warszawa 2016, s. 286–298.
- OTRĘBSKI 2016 – Piotr Otrębski, *U Pani na Lesznie, czyli historia kościoła „przesuwanego”*, „Skarpa Warszawska” 2016, nr 10, s. 40–51.
- PLUTA 2018 – Katarzyna Pluta, *Sacrum we współczesnym krajobrazie Warszawy*, „Teka Komisji Urbanistyki i Architektury” 2018, t. XLVI, s. 343–360.
- PRUSZYŃSKI 2001 – Jan Pruszyński, *Dziedzictwo kultury Polski. Jego straty i ochrona prawna*, t. 1, Kraków 2001.
- PUTKOWSKA 1991 – Jolanta Putkowska, *Architektura Warszawy XVII wieku*, Warszawa 1991.
- REJMAN 1985 – Zofia Rejman, *Jurydyka Leszno w czasach Stanisława Augusta Poniatowskiego*, „Rocznik Warszawski” 1985, t. 18, s. 61–119.
- RYSZKIEWICZ 1960 – Andrzej Ryszkiewicz, *Zbiory artystyczne Józefa Kajetana Ossolińskiego: pierwsza publiczna galeria warszawska*, „Rocznik Warszawski” 1960, t. 1, s. 105–142.
- SAWICKI 2002 – Jacek Sawicki, *Kształty warszawskich ulic a kartografia*, [w:] *Wnętrze warszawskiej ulicy. Materiały sesji naukowej. Warszawa, 5–6 kwietnia 2001 roku*, red. Bożena Wierzbicka, Warszawa 2002, s. 209–219.
- SOŁTAN/ZAHORSKI 2017 – Andrzej Sołtan, Andrzej Zahorski, *Do roku 1864*, [w:] Marian Drozdowski, Andrzej Sołtan, Andrzej Zahorski, *Historia Warszawy*, Warszawa 2017, s. 7–214.
- Starożytności 1848* – *Starożytności warszawskie. T. 2*, oprac. Aleksander Weinert, Warszawa 1848.
- STEFAŃSKI 2005 – Krzysztof Stefański, *Architektura XIX wieku na ziemiach polskich*, Warszawa 2005.
- STĘPIŃSKI 1988 – Zygmunt Stępiński, *Siedem placów Warszawy*, Warszawa 1988.
- SUDOLSKI 2003 – Zbigniew Sudolski, *Norwid. Opowieść biograficzna*, Warszawa 2003.
- SZWANKOWSKI 1970 – Eugeniusz Szwankowski, *Ulice i place Warszawy*, Warszawa 1970.
- Świat 2019* – *Świat polskich Wazów. Przestrzeń – ludzie – sztuka*, red. Zbigniew Hundert, Jacek Żukowski, Warszawa 2019.
- TKACZYK 2008 – Paweł Tkaczyk, *Architektura wybranych kościołów szpitalnych XVII wieku*, „Liturgia Sacra. Liturgia – Musica – Ars” 2008, t. 14, nr 2 (32), s. 449–471.

- WĄTROBA 2016 – Przemysław Wątroba, *Szymon Bogumił Zug (1733–1807) – architekt dworu saskiego w Warszawie*, [w:] *Elizeum – podziemny salon księcia. Dla przyjaciół i pięknych pań*, red. Karol Guttmejer, Warszawa 2016, s. 105–118.
- WEGNER 1957 – Jan Wegner, *Warszawa w czasie najazdu szwedzkiego 1655–1657*, [w:] *Polska w okresie drugiej wojny północnej, 1655–1660*, red. Kazimierz Lepszy, Warszawa 1957, s. 231–159.
- WYROBISZ 1999 – Andrzej Wyrobisz, *Nazwy ulic, placów i dzielnic w miastach polskich: nośniki informacji – źródła historyczne – zabytki kultury*, „Przegląd Historyczny” 1999, t. 90, nr 4, s. 511–589.
- ZACHWATOWICZ 1934 – Jan Zachwatowicz, *Regulacja placu Bankowego w Warszawie według projektu Corazziego*, „Biuletyn Historii Sztuki i Kultury” 1934, t. 2, nr 3, s. 174–179.
- ZIELIŃSKI 2020 – Jarosław Zieliński, *Warszawskie synagogi. Na tropie tajemnic*, Łódź 2020.



