

УСЛОВИЯ И ПРЕДПОСЫЛКИ СОЗДАНИЯ ЭКОЛОГИЧЕСКИХ ПАРКОВ (ЭП) В ПРИГОРОДНЫХ И ПЕРИФЕРИЙНЫХ ЗОНАХ ГОРОДОВ

Волкова Виктория Владимировна, старший преподаватель

Полесский государственный университет

Нилова Ольга Викторовна, к.с-х.н., доцент

Международный государственный экологический институт им. А.Д. Сахарова БГУ

Volkova Victoria, Polessky State University, senior lecturer, voltoriavolk@gmail.com

Nilova Olga, PhD, International Sakharov Environmental Institute, olga.n.1978@mail.ru

В статье рассматриваются пригородные природно-ландшафтные территории Белорусского Полесья, на основе которых могут быть созданы экологические парки. Выделены две перспективных пригородных территорий, которые рассматриваются для проекта экологического парка. Описаны особенности и условия природно-территориальных комплексов, в т.ч. и их эстетическая выразительность.

Ключевые слова: экологический парк, пригородная зона, природный ландшафт, Белорусское Полесье.

Территория Белорусского Полесья – обширный природный регион, расположенный на юге республики и занимающий 28 % ее площади. Он отличается высокой заболоченностью и лесистостью, особыми климатическими, гидрологическими, геоморфологическими, почвенными, флористическими, фаунистическими и ландшафтными особенностями, что в совокупности предопределяет природную уникальность территории, играющей большую роль в обеспечении экологической устойчивости не только прилегающих государств, (Беларусь, Украина, Польша), но и всей Европы [1, с. 42].

Типичными для Белорусского Полесья, эстетически выразительными и обладающими туристской привлекательностью ландшафтами, являются: лесные ландшафты, лесо-речные, лесо-озерные, луговые, луго-речные, луго-озерные, луго-болотные, болотные на основе низинных болот (Споровские болота, Званец, Выгонощанское), болотные на основе верховых болот (Ольманские болота, Морочно, Припятские).

В зависимости от природно-ландшафтных условий в составе ЭП создается разный состав объектов обслуживания посетителей.

На территории экологических парков, включающих большие площади лесных массивов, луговые пространства, наряду с объектами экологического образования, создаются места для прогулок с видовыми площадками, туристские стоянки, места для пикников, спортивные и детские игровые площадки, пункты проката спортивного и туристского инвентаря, другие объекты обслуживания посетителей.

На территории ЭП, включающих реки, озера, водохранилища, создаются лодочные станции, пляжи, места для купания, базы рыболовов и другие места отдыха у воды и на воде.

Болотные, лугоболотные экологические парки не имеют благоприятных условий для рекреационной деятельности, они создаются как объекты экскурсионного туризма и экологического образования.

Основными посетителями экологических парков (ЭП) являются жители больших городов. В пригородных и периферийных зонах городов Пинска, Мозыря, Бреста и Столина имеются благоприятные природно-ландшафтные, экологические и градостроительные условия для создания ЭП.

Развитие Белорусского Полесья как целостной пространственной и эколого-образовательной территории на основе активизации природоохранной и туристско-рекреационной деятельности в виде создания экологических парков позволит выполнить планировочные преобразования регионов Брестской и Гомельской областей, предусмотренных генеральными планами и планами развития.

В пригородной и периферийной зонах г. Пинска ЭП могут быть созданы на следующих территориях:

- свободная от застройки часть, прилегающая к реке Пина, а также формирование протяженной прогулочной набережной на пойменных участках вдоль левого берега реки Пина с благоустройством прибрежной зоны, усиление живописности ландшафта посредством озеленения, организация лодочных причалов, оборудование и оформление обзорных площадок;

- вместо объектов производственного назначения (порт, база РУЭСП «Днепро-Бугский водный путь») - создание новых рекреационных объектов (в т.ч. и экологического парка) на берегу реки Пина;

- лесопарковая часть с низкими рекреационными нагрузками в северном планировочном районе на базе существующего цельного лесного массива;

- усадебнопарковые ансамбли бывших имений в районе населенных пунктов Чернеевичи и Заполье, районе Альбрехтово с остатками водных систем и пейзажных парков.

Наиболее подходящая территория в г. Пинске для создания экологического парка является свободная от застройки часть, прилегающая к реке Пина (рисунок 1). Поэтому у южной границы города предлагается создать лесо-речной экопарк площадью около 70 га в пригородной зоне. Территория граничит с городской жилой застройкой и включает долину реки Пины с естественными лесными и луговыми ландшафтами [2].

Территория входит в состав земель Припятского Полесья, располагается в центральной южной границе города Пинска. Ориентировочными границами объекта будущего экологического парка служат граница реки и дорожно-тропиночная сеть.

К восточной границе территории примыкает гребная база №2, которая относится к Полесскому государственному университету. Предоставляет услуги спортивных, культурно-массовых мероприятий. Служит отправной и конечной точкой для тренировочных заплывов гребцов. К южной границе участка прилегает река Пина, за ней на юг распространяются естественные природные комплексы в радиусе 1-3 км в виде луговых, лесных и территорий смешанных типов ландшафта. Западная и северная границы соседствуют с жилой застройкой спального района. На территории преобладает лесной тип ландшафта. Присутствуют открытые и полуоткрытые пространства. Соотношение закрытых, полуоткрытых и открытых пространств оценивается как 2:2:1 соответственно.

На территории экопарка предусмотрено создание центра экологического образования, ботанического мини-сада, экологической тропы, ресторана, детских и спортивных площадок, длинной видовой площадки протяженностью в 500м вдоль реки, пункта проката инвентаря, лодочной станции. Объект проектирования находится в пешеходной доступности от мест концентрации населения. В пределах 1 км находятся главные транспортные узлы и остановки общественного транспорта.

В пригородной зоне г. Мозыря могут быть созданы ЭП на следующих территориях:

- буферная зона республиканского ландшафтного заказника «Мозырские овраги»;

- свободная от застройки территория, прилегающая к реке Припять с северо-восточной стороны, на подъезде к г.Мозырю по трассе Р13;

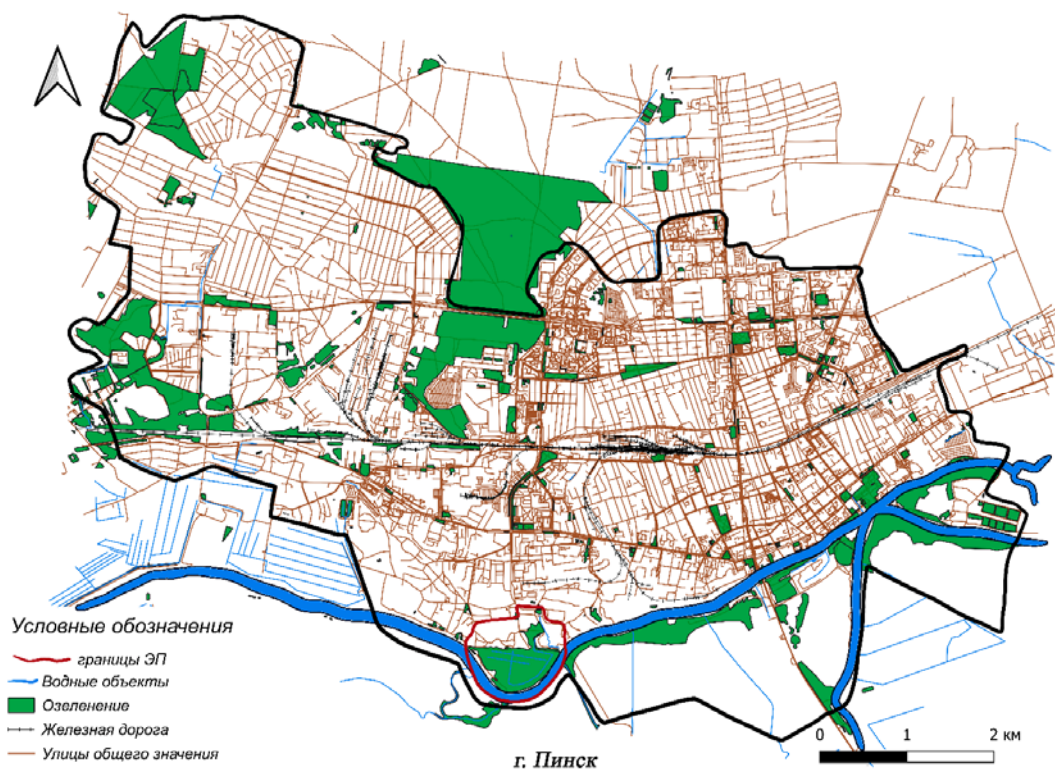


Рисунок 1. – Границы проектирования ЭП в периферийной зоне г.Пинска

- свободная от застройки территория в пойме реки Припять, прилегающая к городу с северо-восточной стороны;
- лесопарковая часть с низкими рекреационными нагрузками на северной границе города, прилегающая к открытым луговым пространствам;
- природный ландшафт с включением небольших водных участков за границей города на юго-востоке, прилегающая к реке Припять, благодаря большому количеству водного зеркала в соотношении ко всему выделенному участку.

Наиболее подходящая территория для создания экологического парка в пригороде г. Мозыря является природный ландшафт с включением небольших водных участков за границей города на юго-востоке, прилегающая к реке Припять, благодаря большому количеству водного зеркала в соотношении ко всему выделенному участку. Поэтому в 2 км от юго-восточной границы города предлагается создать луго-речной экопарк площадью 350 га в долине реки Припять. На территории преобладают луговые и водные пространства с включением небольших участков насаждений (рисунок 2) [2].

Территория входит в состав земель Мозырского Полесья, располагается в двух километрах от юго-восточной границы города Мозыря. Ориентировочными границами объекта будущего луго-речного экологического парка служат река Припять, трасса Р13 и лесной ландшафт, которые распространяется на северо-восток. Площадь всего участка составляет около 350 га.

К юго-западной границе участка прилегает река Припять, за ней на юго-запад располагаются естественные природные комплексы в радиусе 1-3 км в виде луговых, лесных территорий, преобладает ландшафт с перепадом рельефа. В центральной их части находится поселок Криничный.

На территории преобладает открытый тип ландшафта. Присутствуют лесные, луговые и водные пространства. Соотношение закрытых, полукрытых и открытых пространств оценивается как 1:1:2 соответственно.

На территории экопарка предусмотрено создание центра экологического образования, ботанического мини-сада, экологической тропы, гостиницы на 60-80 мест, общежития для обслуживающего персонала, ресторана, лодочной станции, рыболовной базы, детских и спортивных площадок, видовой площадки на побережье реки, пункта проката инвентаря, палаточного городка.

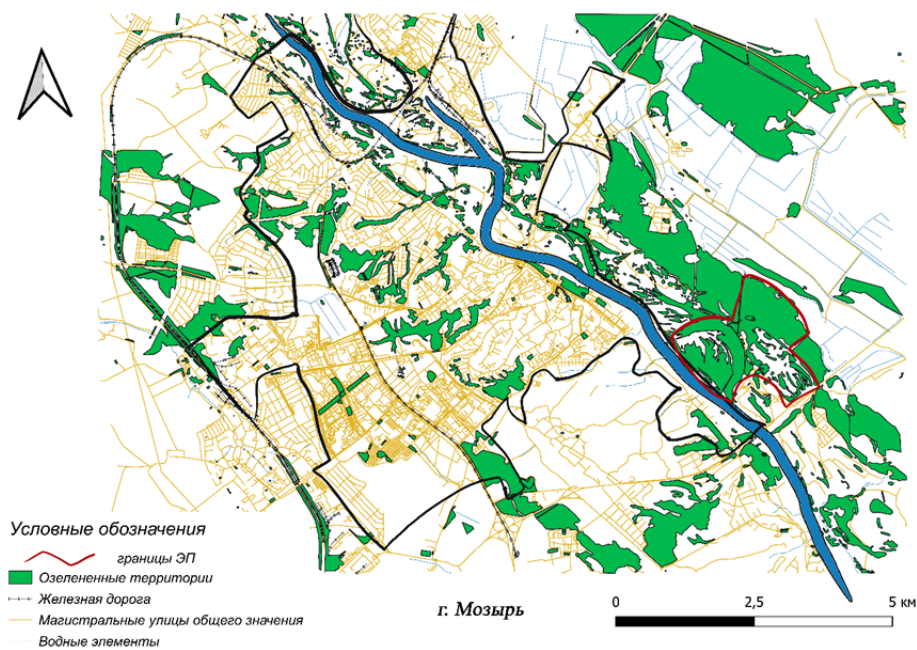


Рисунок 2. – Границы проектирования ЭП в пригороде г. Мозыря

Транспортная доступность территории характеризуется как хорошая. Объективная возможность получения транспортных услуг населения и нормального функционирования социально-экономических систем. В пределах 1 км находятся главные транспортные узлы и остановки общественного транспорта.

Тип ландшафта предлагаемой местности для устройства экологического парка также играет важную роль при учете транспортной доступности - расположение дорог на заболоченных участках и в поймах рек должны предусматривать строительство усиливающих конструкций. Однако, потому как ЭП подразумевает собой незначительное вмешательство в окружающую среду, капитальных построек на данной территории практически не будет, не считая дорожно-тропиночную сеть для прогулок в зонах рекреационного использования и для экологических троп.

Формирование экологической сети, сохранение и дальнейшее увеличение экологически оптимальной доли природоохранных территорий в структуре территорий и земель Белорусского Полесья за счет организации экологических парков, а в последующем – создания трансграничных особо охраняемых природных территорий – одно из основных направлений совершенствования планировочного каркаса Брестской и Гомельской областей. Также при развитии населенных пунктов предусматривается улучшение экологических качеств городской среды, в т.ч. обеспечение оптимальной озелененности городских и пригородных территорий, развитие водно-зеленых систем.

Список использованных источников

1. Марцинкевич Г.И., Счастливая И.И., Усова И. Функциональная типология и структура трансформированных ландшафтов Белорусского Полесья // Земля Беларуси. – 2010. – № 4. – С. 42–48.
2. Волкова, В.В. Типология экологических парков в условиях Белорусского Полесья / В.В. Волкова // Архитектура : сборник научных трудов / редкол.: А. С. Сардаров (гл. ред.) [и др.]. – Минск : БНТУ, 2022. – Вып. 15. – С. 11-15.