

KOGNITIV OPLÆRING I CANADISKE FÆNGSLER

Af FRANK J. PORPORINO, ELIZABETH A. FABIANO & DAVID ROBINSON

INDLEDNING

Set på afstand opfattes nordamerikansk kriminalforsorg måske overvejende som et kriminalforsøg med et rekordstort antal frihedsberøvelser, med store, overfyldte og voldshærgede fængsler, der styres af traditionelle "statiske" sikkerhedsregimer, og som kontrolleres og disciplineres ved hjælp af det allestedsnærværende og nyeste højteknologiske isenkram, med konstruktion af fængsler i moduler for at kunne holde trit med den stadige, indadgående strøm af lovovertrædere, der er blevet idømt længere fængselsstraffe for et voksende udvalg af voldssager og narkoforbrydelser. I dets indstilling til udviklingen af et kriminalforsorgsprogram ses det måske også som et kriminalforsorgsvæsen udelukkende optaget af "mirakelløsningen", den mest moderne fremgangsmåde, "arbejdslejren", "chokindsættelse" eller en interventionsmetode, bestående af "elektronisk overvågning" forklædt som et effektivt program, men med minimal eller ingen grundlæggende teoretisk eller empirisk støtte.

Med få undtagelser er det fængselsvæsenet, som det ser ud i U.S.A., men Canada står i skærende kontrast hertil. Selv sprogbruget i vor kriminalforsorg er anderledes. Hvor man i U.S.A. sigter mod "afstraffelsesmuligheder" eller måder, hvorpå man kan gøre et fængsel mere "intensivt" (Leder i "Association of State Correctional Administrators" (Sammenslutningen af statslige kriminalforsorgsadministratorer), bind 6, nr. 6, 1990), sigter vi i Canada mod måder, hvorpå vi kan "målrette" vor programindsats, måder, hvorpå vi kan identificere lovovertrædernes behov, og måder, hvorpå vi kan forbedre kontinuiteten af vore programmer og tilbud til lovovertrædere, der er under tilsyn i samfundet.

Et slående eksempel på forskellene i indstilling er en sammenligning af Canada og Californien. Begge har et befolkningsgrundlag på nogenlunde samme størrelse, henholdsvis 26 og 28 mill. I Californien sidder der imidlertid ca. 154.000 lovovertrædere i statsfængsler eller lokale fængsler (Blue Ribbon Commission on Inmate Population Management (Ekspertkommission til behandling af styrelsen af indsatte), Californien, januar, 1990), sammenlignet med knap 30.000 i vore føderale og provinsfaciliteter i Canada. Selv med en massiv indsats med over 3 mia. dollars til fængselsbyggeri, forudser Californien, at man kun akkurat opnår en belægning på 130 % i 1994. De fleste af deres institutioner vil forblive forfærdeligt overfyldte.

Indenfor Canadas kriminalforsorg er der stort set ingen problemer med overfyldte institutioner, og vi har ingen større byggeplaner bortset fra en modernisering af nogle af vore faciliteter. På trods af en stigning i det totale antal af

lovovertrædere med et årligt gennemsnit på 2,4 % siden 1987-88 er det i det forløbne år lykkedes os at reducere antallet af indsatte med 4 % og øge antallet af overvågningspersonalet med 5 %.

Inden for Canadas kriminalforsorg tænker vi reintegration . . . Det er vores opfattelse, at en meningsfyldt og målrettet kriminalforsorg bør være økonomisk i drift og derved i så vid udstrækning som muligt formindske afhængigheden af frihedsberøvelse, og vi har handlet konkret og målbevidst i henhold til vor opfattelse.

Canadas kriminalforsorg er netop kommet igennem en større proces, hvor dens formål er blevet undersøgt og defineret. Vi har formuleret en "Mission", som udstikker de retningslinier, som vi ønsker at stå til regnskab for. Vor "Mission" består af et sæt på fem holdbare, centrale værdier, hovedretningslinier eller forudsætninger, der bør ligge til grund for hele vores politik og praksis, og 56 særlige, strategiske mål. For vor regering, vort personale og indsatte, og for befolkningen som helhed tjener den som en beskrivelse af, hvad der efter vor opfattelse vil udgøre en god kriminalforsorg i de kommende år.

Som en logisk konsekvens af vor Mission har vi sat os nogle klare mål for i praksis at reintegrere et væsentligt større antal lovovertrædere på et tidligere tidspunkt i deres straf. Det er vores opfattelse, at vi ganske enkelt kan gøre dette med en effektiv sagsbehandlingspraksis og relevante programmer, der retter sig mod vigtige kriminogene behov (*Andrews 1989*).

Af de strategier, vi har arbejdet efter med hensyn til programmerne, er den vigtigste en banebrydende ny fremgangsmåde: vort centrale kognitive færdighedsprogram, der er baseret på nogle af de nyeste teorier og undersøgelser af, hvad der ligger til grund for kriminalitet.

Denne korte redegørelse opsummerer de tilgrundliggende principper for den kognitive fremgangsmåde, opridser vor strategi til sikring af en omhyggelig og systematisk gennemførelse, og fremlægger nogle foreløbige forskningsresultater af det kognitive færdighedsprogrammes effektivitet i forhold til:

- * udvælgelsen af passende lovovertrædere til deltagelse i intensive, rehabiliterende programmer – identifikation af farlige lovovertrædere,
- * virkningen på indstilling, opførsel og kognitive færdigheder – positiv virkning på udvalgte områder, og
- * lovovertrædernes udvikling efter løsladelsen – reduktion i tilbøjeligheden til tilbagefald.

En mere detaljeret beskrivelse af udviklings- og gennemførelsesstrategierne kan findes i *Fabiano, Robinson & Porporino (1990)* og af de til dato indsamlede forskningsresultater af effektiviteten i *Robinson Grossman & Porporino (1991)*.

DET KOGNITIVE FÆRDIGHEDSPROGRAMS UDVIKLING

En grundlæggende forskel på "effektive" og "ineffektive" kriminalforsorgsprogrammer er den opfattelse af kriminel adfærd, som programmerne er baseret på. Den opfattelse bør være bestemmende for indgrebets mål og de umiddelbare målsætninger, som programmet bør arbejde imod. Modellen bør også være en vejledning i programudvikling, idet den opridser de fremgangsmåder, der bør bruges til at nå målene.

Selv om mange programmer tidligere har været baseret på utilstrækkelige begrebsmodeller, har de fleste ikke været baseret på nogen model overhovedet. Som resultat heraf har kriminalforsorgsmæssige indgreb fungeret i et begrebsmæssigt tomrum. På trods af, at der er mange opfattelser af grundene til kriminel adfærd, underbygges kun få af tilstrækkelige, empiriske data, og kun få fører til mulige, praktiske og effektive strategier for udvikling af programmer.

Det kognitive færdighedsprogram er baseret på den kognitive socialkompetencemodel for kriminel adfærd, som bygger på kognitive teorier og undersøgelser om social adfærd. Dets vigtigste mål er at oplære lovovertrædere i disse færdigheder og at bibringe de værdier og holdninger, som undersøgelser har peget på er nødvendige for en social tilpasning (*Ross & Fabiano 1985, Zamble & Porporino 1988*).

Den kognitive models væsentligste forudsætning er, at hvad og hvordan en lovovertræder tænker, hvordan han ser verden, hvor godt han forstår folk, hvad han sætter pris på, hvordan han ræsonnerer, og hvordan han søger at løse sine problemer, spiller en vigtig rolle i hans (kriminelle) adfærd.

Specielt har det vist sig, at mange lovovertrædere har meget lav selvbeholdelse. De er handlingsorienterede, impulsive og ude af stand til at overveje konsekvenserne af deres handlinger. Råd, advarsler og straf har ofte kun lille virkning på dem, da de ikke tænker over deres handlinger og konsekvenserne deraf. Mange lovovertrædere har aldrig fået lært sig kritisk ræsonneringsevne, og de fremviser en række "tænkefejl". Den mest almindelige af disse er at skubbe skylden for deres handlinger over på andre mennesker eller omstændigheder, som de "ikke har kontrol over". Selv om de ofte er i stand til at rationalisere deres antisociale adfærd og begrunde deres handlinger, så er ræsonneringen, de bruger, ofte overforenklet og ulogisk. Deres tankegang er tit ekstrem overfladisk og snæver – de fortolker verden bogstaveligt uden at kunne forstå finesserne og kompleksiteten ved at fungere i samfundet, og de har en tendens til at finde simple løsninger på indviklede problemer. De tænker ikke problematiske situationer igennem og har en tendens til ukritisk at acceptere de løsninger, der umiddelbart falder dem ind, eller som præsenteres for dem fra autoritativt hold. Derefter holder de stædigt og stejlt fast ved disse løsninger. Som resultat tænker

mange lovovertrædere ikke på, at deres tankegang, deres adfærd og deres holdninger bidrager til de problemer, de oplever.

Der er også tegn på, at mange lovovertrædere ikke har udviklet sig længere kognitivt end til et egocentrisk niveau; de er ude af stand til (eller gør det ikke) at skelne mellem deres egne følelsesmæssige tilstande og tanker og opfattelser og andre menneskers. Da de mangler denne evne, misforstår de sociale forventninger og misfortolker andres handlinger og intentioner. De mangler også evnen til at kunne etablere acceptable forhold til andre mennesker (inkl. arbejdsgivere og ægtefæller). Dette forhindrer dem i at udvikle en passende måde at gribe problemer med andre mennesker an på.

Den kognitive models grundlæggende antagelse er, at lovovertrædernes tankegang bør være et primært mål for rehabiliteringen af lovovertrædere. Kognitive færdigheder, der enten er opnået ved almindelig erfaring eller ved intervention, kan hjælpe den enkelte til at forholde sig til omverdenen på en måde, der bedre tilpasser sig samfundet, og formindske risikoen for at vælge et kriminelt adfærdsmønster.

Denne forståelse af kriminel adfærd er af betydning for udviklingen af relevante programmer. Det følger nemlig deraf, at lovovertrædere, der kognitivt dårligt er i stand til at klare sig, skal *lære* snarere end *behandles*. Det følger deraf, at der skal lægges vægt på at lære lovovertrædere *social kompetence* ved at fokusere på:

- * evnen til at tænke, problemløsning og beslutningsproces;
- * almene metoder til at anerkende problemer, analysere dem, udtænke og overveje alternative, ikke-kriminelle løsninger til dem;
- * måder, hvorpå man kan tænke logisk, objektivt og rationelt uden at overgeneralisere, fordreje sandheden eller skyde skylden fra sig;
- * at vurdere virkningerne af deres handlinger – standse op og tænke sig om, før man handler;
- * at gå ud over et egocentrisk verdenssyn og forstå og tage hensyn til andres tanker og følelser;
- * at forbedre evnen til at kunne løse problemer med andre og udvikle en adfærd i den forbindelse, der kan bruges som et effektivt alternativ til samfundsfjendsk eller kriminel adfærd;
- * at opfatte frustrationer som problemstillinger, der skal løses, og ikke blot som personlige trusler;
- * at udvikle et selvregulerende system, så deres samfundsvenlige adfærd ikke er afhængig af ekstern kontrol;
- * at udvikle en tro på, at de kan styre deres eget liv, at hvad der sker med dem i høj grad afhænger af deres tankegang og den adfærd, som den fører til.

AGTPÅGIVENHED OVER FOR PROGRAMGENNEMFØRELSE OG LEVERING

Kriminalforsorgsprogrammer kan let køre af sporet under gennemførelsen. Der er stribevis af eksempler på programmer, der er rigtigt udtænkt, men dårligt gennemført. De har ikke holdt sig til de vigtigste principper m.h.t. effektiv korrektionel behandling. Af den grund har vi været specielt agtpågivne over for gennemførelsen.

De følgende punkter i gennemførelsen er værd at hæfte sig ved af to grunde: for det første som eksempler på en målrettet strategi, udviklet for at sikre fuldstændigheden af programleveringen, og for det andet som en fremgangsmåde, der vil lette muligheden for programmets vedvarende indflydelse ved at fremme accepten og støtten fra personalet i forreste geled:

- * Omfattende undersøgelser blev foretaget med ledere og personale med kontakt til indsatte for at forklare fremgangsmåden, skitsere planerne og sikre deres støtte til programmet.
- * Personer valgt som de første "programleverandører" var ansatte, der meldte sig frivilligt til opgaven. De blev ikke valgt på basis af deres arbejdsmæssige kvalifikationer eller programbaggrund, men som personer, der havde de nødvendige personlige evner, værdier, engagement og en evne til at påvirke andre som en effektiv model på "social kompetence".
- * Disse instruktører fik deres oplæring på et intensivt og struktureret tidages orienteringskursus, der gav dem rig lejlighed til at øve sig i programlevering.
- * Kvalitetskontrolprocedurer blev fulgt fra begyndelsen for at sikre fuldstændigheden af programmet. F. eks. under hele programleveringen blev alle instruktørerne fra tid til anden overvåget på videobånd, og telefonmøder blev koordineret to gange om ugen for at diskutere seminarerne og sikre, at den ydede tjeneste til stadighed fulgte programmets principper. Til konsultationsformål blev der også etableret en direkte linie til den landsdækkende lærer, så ethvert problem eller spørgsmål angående specielle punkter i programmet kunne løses omgående. Overvågning af denne art er et element, der ofte mangler ved introduktionen af kriminalforsorgsprogrammer, men det er yderst vigtigt at sikre, at programgennemførelsen rent faktisk har fundet sted.
- * Før starten gik, modtog alt personale på institutionen eller fængslet, hvor programmet skulle introduceres, mindst en halv dags orienteringsundervisning. Formålet var at give hele personalet, også selv om de ikke var direkte involveret i programmet, en tilstrækkelig orientering om og forståelse af programmets målsætning for at skabe bredere støtte, forstærkning og konsekvent tilsyn, som kunne hjælpe lovoertræderne med at holde fast ved de "nye færdigheder", som de vil have tilegnet sig under programmet.

Programmet, som er omfattende og indeholder et udvalg af de bedste metoder ud af et stort antal metoder brugt i redegørelse over effektive "kognitivt baserede" programmer (jf. Ross & Fabiano 1985), varer ca. 8–12 uger, alt afhængigt af hvor mange seminarer der afholdes pr. uge, og tilbydes små grupper på seks til otte deltagere i et skoleklasse-miljø.

Eftersom lovoertræderens engagement og medvirken i høj grad er afhængig af, hvor godt deres motivation kan fastholdes, kombinerer programmet bevidst brugen af kognitive metoder med andre metoder og lærematerialer, der har vist sig at have deres interesse: audio-visuelle forevisninger, spil, gåder, ræsonneringsøvelser, rollespil og metoder til at finde forbilleder for sig selv samt gruppediskussioner. Endvidere, eftersom undervisningen kræver koncentreret opmærksomhed og fokusering, strækker programmets seminarer sig aldrig udover to timer.

Et kritisk aspekt af programleveringen er rækkefølgen og timingen af hvert enkelt seminar, der sikrer tilegnelsen af færdighederne. Undervisningen og præsentationen af de forskellige færdigheder er ordnet på en sådan måde, at nye færdigheder først introduceres efter, at andre forudsatte færdigheder er blevet gennemgået og øvet, og hvor det er nødvendigt, bliver færdighederne gentaget og gennemgået på en anden måde for at sikre, at de kan generaliseres. Realiteterne, eller hvordan færdighederne kan og vil blive brugt af lovoertræderne, har også indflydelse på, hvad og hvordan forskellige færdigheder gennemgås.

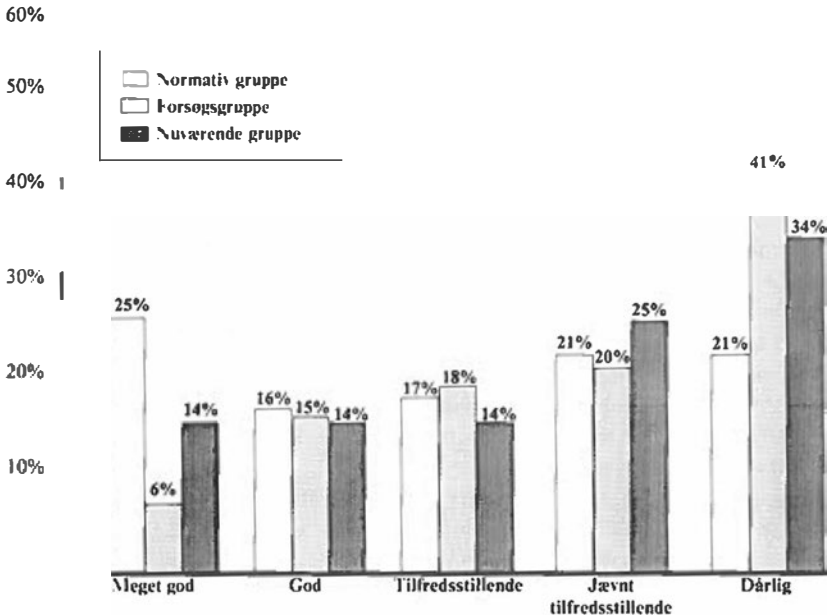
EFFEKTIVITETSUNDERSØGELSE

Med vor fastholden ved risikoprincippet ved klassificeringen af lovoertrædere in mente, som peger mod, at intensive programmer er mest virkningsfulde over for lovoertræderne, der er i større fare for tilbagefald (Andrews 1989), så udvælgelsen af de rigtige deltagere i programmet for kognitive færdigheder som et kritisk punkt. Udvalgelsesprocedurerne blev derfor udformet, så programmet rettede sig mod lovoertrædere med høj recidivrisiko.

Udvælgelse af "High Risk" lovoertrædere til deltagelse

Sagsbehandlere i institutioner, hvor programmet blev tilbudt, fik udleveret en struktureret kontrolliste over kriterierne for sortering af alle lovoertrædere, der havde 1–2 år tilbage inden en eller anden form for betinget løsladelse. Kontrollisten gav mulighed for en evaluering af fundamentale kognitive evner og beskrev lovoertrædere med et "stort behov". Vor analyse med et udvalg af 281 henvisninger, som vi har undersøgt op til nu, viser, at vi faktisk har udvalgt en "risikabel" gruppe. F. eks. havde hovedparten (70 %) ikke været i stand til at gennemføre tilsyn, kun 13 % havde ikke haft alkohol- eller narkoproblemer, de fleste havde dårlige bedømmelser med hensyn til stabilitet før anholdelsen, og

Figur 1. Fordeling af SIR risikogrupper: Nuværende deltagere i kognitive færdigheder sammenlignet med forsøgsgruppen og en normativ gruppe.



de flestes lovovertrædelser måtte betegnes som "alvorlige" eller "betydelige". Endvidere, ud fra et indeks over risikoen for recidiv (The Statistical Information on Recidivism (SIR) Scale (Statistisk informationskala over tilbagefald); *Nuffield* 1982), kunne det tydeligt ses, at henvisningerne kom fra en gruppe af lovovertrædere med høj recidivrisiko.

Figur 1 viser fordelingen af risikoniveauer i udvalget af henvisninger. Tæt ved 60 % af lovovertræderne faldt inden for de to øverste risikogrupper i henhold til SIR skalaen. Generelt blandt indsatte i føderale, canadiske institutioner blev kun ca. 42 % anset for hørende til denne risikogruppe (*Hann & Harman* 1988).

Programmets virkninger på holdninger, optræden og kognition

Der blev gjort en speciel indsats for at udvikle en systematisk og omhyggelig evaluering af det kognitive program med hensyn til dets virkninger på holdninger, optræden og kognitive færdigheder. Før starten på programmet blev alle potentielle programdeltagere udsat for et arsenal af måleredskaber, beregnet til at vurdere deres kognitive færdighedsniveau og deres holdninger til kriminel adfærd (før-test). Efter programmets afslutning blev lovovertræderne vurderet igen med de samme instrumenter, så enhver forandring kunne måles (efter-test).

De foreløbige resultater har været meget lovende. De har indikeret, at lovovertrædere, der modtog undervisning, statistisk set viste væsentlige forbedringer på en række vigtige, kognitive punkter, som programmet rettede sig imod. Måleresultaterne har antydnet, at deltagerne efter afslutningen af den kognitive færdighedsoplæring er bedre i stand til at forstå andres synspunkter, når de bliver stillet over for at skulle fortolke situationer i samfundet.

Resultaterne af en prøve på det begrebsmæssige niveau har indikeret, at lovovertræderne udviser større fleksibilitet i deres holdninger til sådanne begreber som myndighed, regelsæt og kritik. Endvidere er de i stand til at komme frem til et større antal adfærdsmuligheder til opgaver, der kræver en løsning af konflikter med andre.

Resultaterne af en holdningsanalyse har vist, at lovovertrædere også ændrer sig positivt i retning af en mere social tankegang. Det kunne udledes, at deltagerne blev mindre negativt indstillede over for loven, retten og politiet efter at have afsluttet programmet. I et antal af tidligere undersøgelser er positive holdningsændringer blevet knyttet til en mindsket risiko for senere tilbagefald (*Andrews & Wormith* 1989).

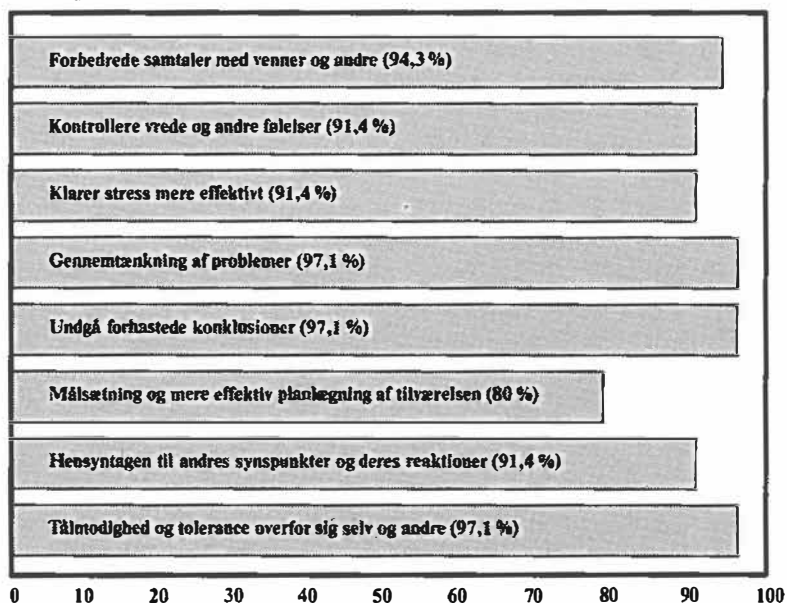
Deltagerne i programmet gav udtryk for stor tilfredshed med den kognitive færdighedsoplæring. 74 % af de programdeltagere, der udfyldte et evalueringsskema, mente, at programmet "var meget bedre end noget andet program", de nogensinde var blevet udsat for. Andre 24 % syntes programmet var "lige så godt som noget andet program". Ca. tre uger efter at have afsluttet programmet angav 97 % af deltagerne, at de faktisk brugte de færdigheder, de havde lært.

Svarene på nogle af spørgsmålene afslørede også, at lovovertræderne anså programindholdet som yderst relevant for dem selv. Faktisk nævnte en del lovovertrædere, at de havde husket mange af de begreber, som blev udviklet i programmet. De udpegede også en række konkrete områder, på hvilke de havde gjort fremskridt takket være oplæringen. *Figur 2* viser den store procentdel af lovovertrædere, der mærkede en positiv ændring på nogle af de vigtigere områder, som programmet dækkede.

Undersøgelsen beskæftigede sig også med, hvordan instruktørerne, som supplerede undervisningen, opfattede "ændringen" i lovovertræderne.

Instruktørernes vurderinger var baseret på oplysninger om lovovertræderne, der dels blev indhentet ved halvstrukturerede samtaler, dels ved observationer af behandlingsgruppen under programforløbet. Som vist i *Tabel 1* fokuserer instruktørernes vurderinger på impulsivitet, selvoptagethed, motivering og en række evner til problemløsning. Motivering var det eneste punkt, hvor der ikke skete en væsentlig ændring. Årsagen kan være, at grænsen allerede var nået, idet alle lovovertræderne skulle have et minimum af motivering, før de kunne komme i betragtning til programmet.

Figur 2. Procentdel af lovovertredere, der mente, de fungerede bedre.



Tabel 1. Instruktørernes vurderinger af ændringerne i lovovertredernes adfærd.

| | Væsentlige ændringer | | Væsentligt større ændringer |
|----------------------------------|----------------------|-------------|-----------------------------|
| | Behandling | Sammenlign. | |
| Problemerkendelse | * | | Ja |
| Evne til at løse problemer | * | * | Ja |
| Skabe alternativer | * | * | Ja |
| Bevidsthed om konsekvenser | * | * | Ja |
| Målsætning | * | * | Ja |
| Selvoptagethed | * | | Ja |
| Opfattelse af socialt perspektiv | * | | Ja |
| Impulsivitet | * | * | Ja |
| Kognitiv stil | * | | Ja |
| Motivation | | | |

En anden væsentlig opdagelse var, at de lovovertrædere, der gennemførte den kognitive færdighedsopklæring, gjorde betydeligt større fremskridt på en impulsivitetsskala, som de selv skulle fylde ud. Det er en vigtig opdagelse, idet impulsivitet var et af programmets primære behandlingspunkter, og det menes også at være knyttet til ændringer i kriminell adfærd. Disse resultater underbygges af instruktørernes opfattelse af forbedringer i programdeltageres kontrol over deres impulser.

RESULTATER EFTER LØSLADELSEN

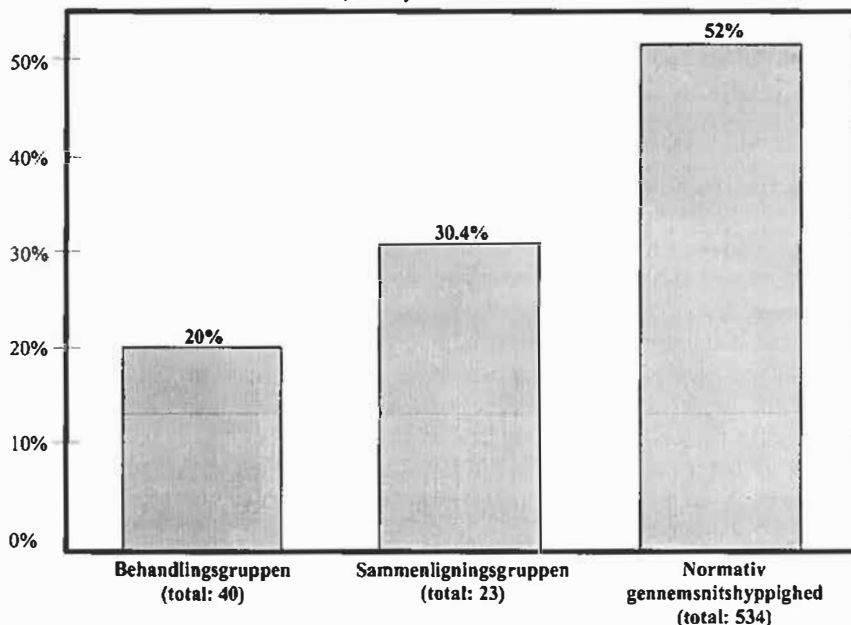
De seneste opfølgende informationer om lovovertrædere, der gennemførte det kognitive færdighedsopklæringsprogram, er også opløftende. Frem til nu har vi været i stand til at undersøge situationen for 40 lovovertrædere, som havde opnået en eller anden form for betinget løsladelse og var blevet fulgt efter løsladelsen i mindst seks måneder. Gennemsnitsperioden var 19,7 måneder. Vi indhentede også oplysninger om situationen for en sammenligningsgruppe på 23 lovovertrædere, som var blevet udvalgt til kognitiv færdighedsopklæring, men som ikke havde deltaget. Disse lovovertrædere skilte sig ikke ud fra programdeltagerne, hvad angik en række karaktertræk, og blev fulgt i en tilsvarende periode.

Resultaterne efter løsladelsen for behandlings- og sammenligningsgruppen er vist i *Tabel 2*. Tallene viser, at færre lovovertrædere i behandlingsgruppen blev genindsat på grund af nye domme end i sammenligningsgruppen i opfølgingsperioden. Kun 20 % af behandlingsgruppen blev nemlig genindsat på grund af nye domme sammenlignet med 30 % af lovovertræderne i sammenligningsgruppen. Det er værd at bemærke, at antallet af lovovertrædere, der blev sendt tilbage til fængslet uden ny dom (f. eks. på grund af vilkårsovertrædelser), er en anelse større i behandlingsgruppen. Det er muligt, at deltagerne i kognitiv færdighedsopklæring er genstand for et mere opmærksomt tilsyn på grund af forventningerne til programmet.

Tabel 2 Kognitiv færdighedsopklæringsprogram:
Situationsrapport efter løsladelsen for behandlings- og sammenligningsgruppen.

| | Behandling | Sammenligning |
|----------------------------|---------------------|---------------------|
| Genindsættelse med ny dom | 20.0 % (8 / 40) | 30,4 % (7 / 23) |
| Genindsættelse uden ny dom | 25.0 % (10 / 40) | 21,7 % (5 / 23) |
| Ingen genindsættelse | 55.0 % (22 / 40) | 47,9 % (11 / 23) |

Figur 3. Sammenligning af genindsættelsehyppigheden for alle løsladelsestyper (kun nye domme).



Resultaterne af denne foreløbige opfølgning kan også sammenlignes med de forventede resultater, som kan forventes ud fra de løsladte lovoertræderes SIR (risikoen for recidiv) karakterer (se Figur 3). Den gennemsnitlige sandsynlighed for en ny dom for både behandlings- og sammenligningsgruppen er på 52 % baseret på de foreliggende oplysninger om SIR resultaterne (total = 46). Denne gennemsnitshyppighed ville kunne forventes efter en opfølgningsperiode på 2,5 år efter prøveløsladelsen, evt. med tvunget tilsyn. Skønt opfølgningsperioden i vort tilfælde er kortere (19,7 måneder), ved man, at de fleste, der får tilbagefald, genindsættes inden for det første år efter løsladelsen (jfr. f. eks. *Hann & Harman 1988*). Det bør også bemærkes, at vores undersøgelse har medtaget lovoertrædere, der var løsladt på frigang. Eftersom sådanne ikke medtages i SIR forudsigelserne om tilbagefald, kan vi gå ud fra, at den forventede gennemsnitshyppighed ville være endnu højere i vores undersøgelse.

Faktisk er den forventede gennemsnitshyppighed for nye domme væsentligt højere end den, vi har observeret hos behandlingsgruppen (20 %). Dette tyder således ganske overbevisende på, at programmet er effektivt m. h. t. en reduktion af tilbagefaldene. Den faktiske hyppighed for nye domme hos sammenlig-

ningsgruppen er også lavere (30 %) end den forventede gennemsnitshyppighed, hvilket tyder på, at selve motiveringen til behandling kan have betydning for et heldigt udfald efter løsladelsen.

En anden gruppe på 64 lovovertrædere fra de første forsøgssteder blev også udsat for kognitiv færdighedsopklæring i 1989, før programmet blev indført på landsdækkende plan. Vi var også i stand til at undersøge denne gruppes resultater efter løsladelsen, om end der ikke var blevet dannet en sammenligningsgruppe med det formål at sammenligne hyppigheden af tilbagefald mellem deltagere og ikke-deltagere. Antallet af lovovertrædere i denne "udvidede forsøgsgruppe", som d. 31. maj 1991 var blevet prøveløsladt (frigang, fuld prøveløsladelse), bestod af 42 lovovertrædere, der havde fuldført programmet og 12, der oprindeligt deltog, men ikke fuldførte programmet.¹

Efter en gennemsnitlig opfølgingsperiode på 12 måneder, var kun 2 af de 42, der fuldførte programmet, blevet genindsat med en ny dom (4,7 %). Hvis man går ud fra, at denne gruppe af lovovertrædere ligner den første forsøgsgruppe med hensyn til risikoen for tilbagefald, er en hyppighed af nye domme på 4,7 % efter ét år overordentlig lavere, end det kunne forventes ud fra gennemsnitshyppigheden. Som tidligere nævnt, ville gennemsnitshyppigheden efter en periode på 2 1/2 år være ca. 50 %.

Det er også interessant at bemærke, at de, der havde fuldført den kognitive færdighedsopklæring, havde langt bedre resultater efter løsladelsen end de 12 løsladte lovovertrædere, der ikke fuldførte programmet. Ud af disse lovovertrædere var 33,3 % blevet genindsat med nye domme i løbet af opfølgingsperioden på et år. Selv om denne gruppe kan have haft andre karakteregenskaber end behandlingsgruppen, synes en fuldførelse af programmet at hænge sammen med bedre resultater efter løsladelsen.

FREMTIDIG PROGRAMUDVIKLING

På baggrund af succesen med det kognitive færdighedsopklæringsprogram har Canadas kriminalforsorg nu forpligtet sig til at gennemføre en bredere strategi med et "livsfærdighedsprogram" til lovovertræderes personlige udvikling. Strategien består af en serie af beslægtede programkomponenter, der hver især retter sig mod specifikke områder, hvor indsatte har problemer, og som konsekvent er blevet bragt frem i forskningslitteraturen som værende medvirkende til eller underbyggende for kriminel adfærd. Livsfærdighedsprogrammet oplærer lovovertræderne i områder som f. eks. det at være forældre, kontrollere sin vrede, holdninger til vold i hjemmet, evnen til at kunne integreres i samfundet, ar-

¹ Årsagerne til, at det ikke blev fuldført, var: overflytning til anden institution (5), bortvisning fra programmet (5) og løsladelse (2).

bejdsevner og personlig hygiejne. Målet er at sikre, at hvert enkelt programkomponent er tilgængelig på det rette tidspunkt af lovovertræderens straf, så de behov, der er mest fremtrædende og relevante, kan imødekommes for at forberede lovovertræderne til reintegrationen. Dette skulle blive gennemført i løbet af de næste to år.

Gennemførelsen af det kognitive færdighedsop læringsprogram berører kernen i vor Mission – "aktivt at opmuntre og hjælpe lovovertrædere til at blive lovlige borgere". Programmet løser opgaven ved at stille midlerne til rådighed for lovovertræderne til at tilegne sig de evner og færdigheder, der er nødvendige for social tilpasning.

Samtidig respekterer vi også den "centrale værdi nr. 2" i vor Mission, som siger: "vi anerkender, at lovovertræderen har evnen til at leve som lovlidig borger". Idet vi endvidere har Kriminalforsorgens personale til at levere programmet til lovovertræderne, og ved almen bevidsthedstræning af personalet, styrker vi vor tro på den "centrale værdi nr. 3": "at vor styrke og vort vigtigste middel til at nå vort mål er vort personale, og at kontrol kan sikres ved et positivt samspil mellem personale og lovovertrædere."

Adresser: *Frank J. Porporino*

Director General,
Research and Statistics Branch
Correctional Service of Canada
340 Laurier Avenue West
Ottawa, Ontario, Canada, K1A 0P9
Tel. 613-995-0933

Elizabeth A. Fabiano

Assistant Director, Personal Development
Education and Personal Development
Correctional Service of Canada
340 Laurier Avenue West
Ottawa, Ontario, Canada, K1A 0P9
Tel. 613-996-7730

David Robinson

Senior Research Manager,
Research and Statistics Branch
Correctional Service of Canada
340 Laurier Avenue West
Ottawa, Ontario, Canada, K1A 0P9
Tel. 613-996-5222

OM FORFATTERNE

FRANK PORPORINO er generaldirektør for forskning og statistik i Canadas Kriminalforsorg. Han har tidligere som stabsforsker i justitsministeriets sekretariat arbejdet som psykolog i en række føderale institutioner. Han fik sin doktorgrad i klinisk psykologi ved Queen's University, og hans forskning drejer sig for tiden bl. a. om fængelsvold, virkningerne af fængsling og lovovertrædernes måder at klare fængslingen, bedømmelse af risiko og grad af behov, mentale helbredsproblemer og narko- og alkoholmisbrugsmønstre blandt lovovertrædere. Han er endvidere medforfatter til *Coping, Behaviour and Adaptation in Prison Inmates* (med E. Zamble), Springer-Verlag, 1988.

ELIZABETH FABIANO er underdirektør for personlig udvikling i Canadas Kriminalforsorgs afdeling for undervisning og personlig udvikling. Hun er ansvarlig for udviklingen og gennemførelsen af Livsfærdighedsprogrammet, og hun er den landsdækkende lærer under det kognitive færdighedsoplæringsprogram. Elizabeth Fabiano er kandidat fra Queen's University i Kingston, Ontario (Bachelor i sociologi) og fra University of Ottawa (magister i anvendt kriminologi). Hun er medforfatter til mange monografier inden for kognitiv bedømmelse, kognitive indgreb og serviceydelser for kvindelige lovovertrædere. Hun er endvidere medforfatter til *Time To Think: A Cognitive Model of Delinquency Prevention and Offender Rehabilitation* (med R. R. Ross), Institute of Social Sciences and Arts, Inc., 1985.

DAVID ROBINSON er stabsforskningsleder hos Canadas Kriminalforsorgs forsknings- og statistikafdeling. Han har en doktorgrad i psykologi fra Carleton University. Han har skrevet en række publikationer angående bedømmelse og evaluering inden for andre områder af humanitære tjenesteydelser. Han er for tiden beskæftiget med forskningsprojekter vedrørende virkningerne af behandling i kriminalforsorgen.

Litteratur

- Andrews, D. A., 1989. Recidivism Is Predictable and Can be Influenced: Using Risk Assessments to Reduce Recidivism. *Forum on Corrections Research*, Vol 1, (2).
- Andrews, D. A. & Wormith, J. S., 1989. Personality and Crime: Knowledge destruction and construction of criminology. *Justice Quarterly*, Vol 6, (3).
- Fabiano, E., Robinson, D. & Porporino, F., 1990. *Preliminary Assessment of the Cognitive Skills Training Program: A Component of Living Skills Programming*. Ottawa, Correctional Service of Canada.
- Gendreau, P. & Ross, R. R., 1987. Revivification of Rehabilitation: Evidence from the 1980's. *Justice Quarterly*, Vol. 4, (3).
- Hann, R. G. & Harman, W. G., 1988. Release Risk Prediction: *A test of the Nuffield Scoring System. A Report of the Parole, Decision - Making and Release Risk Assessment Project*. Ottawa, Ministry of the Solicitor General.
- Lerner, K., Arling, G. & Baird, C., 1986. Client Management Classification: Strategies for Case Supervision. *Crime and Delinquency*, Vol. 32, (3).
- Nuffield, J., 1982. *Parole Decision - Making in Canada: Research Towards Decision Guidelines*. Ottawa, Solicitor General of Canada.

- Robinson, D., Grossmann, M. & Porporino, F., 1991. *Effectiveness of the Cognitive Skills Training Program: From Pilot to National Implementation*. Ottawa: Correctional Service of Canada.
- Ross, R. R. & Fabiano, E., 1985. *Time to Think: A Cognitive Model of Delinquency Prevention and Offender Rehabilitation*. Johnson City, Tennessee: Institute of Social Sciences and Arts, Inc.
- Ross, R. R. & Gendreau, P., 1980. *Effective Correctional Treatment*. Toronto: Butterworths.
- Zamble, E. & Porporino, F. J., 1988. *Coping, Behaviour and Adaptation in Prison Inmates*. Secaucus, N. J.: Springer-Verlag.