

Technická univerzita v Liberci

Fakulta přírodovědně-humanitní a pedagogická

Katedra: Historie
Studijní program: Učitelství pro 2. stupeň ZŠ
Studijní obor: Český jazyk – dějepis
(kombinace)

**PÁNI Z MICHALOVIC V DOBĚ PŘEDHUSITSKÉ A JEJICH
MAJETKOVÉ DOMINIUM NA DĚČÍNSKU**

**THE LORDS OF MICHALOVICE BEFORE THE HUSSITIC WARS AND THEIR
DOMINIUM IN THE DĚČÍN DISTRICT**

Diplomová práce: 07–FP–KAD-187

Autor:

Lucie Štefanová

Podpis:

Adresa:

Hellerova 108
463 12, Liberec 23

Vedoucí práce:

Doc. PhDr. Tomáš Velímský

Konzultant:

PhDr. Miloš Prokop

Počet:

stran	slov	obrázků	tabulek	pramenů	příloh
110	22 770	6	1	75	2

V Liberci dne 23. 4. 2009.

Prohlášení

Byla jsem seznámena s tím, že na mou diplomovou práci se plně vztahuje zákon č. 121/2000 Sb. o právu autorském, zejména § 60 – školní dílo.

Beru na vědomí, že Technická univerzita v Liberci (TUL) nezasahuje do mých autorských práv užitím mé diplomové práce pro vnitřní potřebu TUL.

Užiji-li diplomovou práci nebo poskytnu-li licenci k jejímu využití, jsem si vědom povinnosti informovat o této skutečnosti TUL; v tomto případě má TUL právo ode mne požadovat úhradu nákladů, které vynaložila na vytvoření díla, až do jejich skutečné výše.

Diplomovou práci jsem vypracovala samostatně s použitím uvedené literatury a na základě konzultací s vedoucím diplomové práce a konzultantem.

V Liberci dne 23. dubna 2010

Lucie Štefanová

Poděkování

Ráda bych poděkovala a vyslovila uznání všem, kteří se podíleli na vzniku této práce. Děkuji především za cenné rady a vedení této práce Doc. PhDr. Tomáši Velímskému. Dále patří poděkování i všem institucím, které mi poskytly materiály a prameny, zejména Státnímu oblastnímu archivu Litoměřice (pobočka Děčín).

Anotace

Diplomová práce se zabývá dějinami rodu pánů z Michalovic, který měl své dominium v severních Čechách – na Mladoboleslavsku a Děčínsku. Klade si za cíl zmapování historie rodu a jeho dominia od 13. století po dobu husitské revoluce.

Úvodní část, jež je založena především na studiu odborné literatury, je věnována specifickému vývoji šlechty na území Čech a Moravy jako důležité společenské vrstvy středověku.

Další části práce, věnované historii rodu a jeho dominia, jsou založeny zejména na studiu edic pramenů, které jsou k danému období k dispozici. Přílohu tvoří rodokmen pánů z Michalovic a fotografie hradu Michalovice, podle kterého má tento šlechtický rod predikát.

Klíčová slova: středověk, šlechta, páni z Michalovic, dominium, hrad Šarfnštejn, hrad Šaunštejn, Česká Kamenice, Benešov nad Ploučnicí

Summary

This thesis describes the history of the Lords of Michalovce Lineage whose dominium was situated in Northern Bohemia - in Mladá Boleslav and Děčín regions. Its main objective is to trace the lineage and their dominium history from 13th century till the Hussitic Wars.

The preamble, based on the nonfiction studies in particular, deals with the specific nobility development in Bohemia and Moravia and their social importance in the Middle Ages.

The following chapters, concerned with the lineage and their dominium history, are especially based on the studies of series sources which are available referring to the stated periods. The addendum consists of the Lords of Michalovce genealogical table and the photographs of Michalovce Castle. As the genealogical table states, the noble family's predicate arose there.

Key words: the Middle Ages, nobility, Lords of Michalovce, dominium, Šarfnštejn Castle, Šaunštejn Castle, Česká Kamenice, Benešov nad Ploučnicí.

Zusammenfassung

Diese Diplomarbeit beschäftigt sich mit der Geschichte der Herrschaft von Edelfamilie von Michalovice, die ihren Sitz in Nordböhmen – in der Gegend um Mladá Boleslav und Děčín – hatte. Das wichtigste Ziel der Arbeit ist der Stammbaum der Familie und der Überblick ihres Dominiums vom 13. Jahrhundert bis zum Hussitenkrieg.

Der theoretische Teil, der mit Hilfe von der Fachliteratur geschrieben wurde, widmet sich der spezifischen Entwicklung der Edelleute, einer der wichtigsten Gesellschaftsschicht in Böhmen.

Die weiteren Teile der Arbeit, gewidmet der Geschichte des Geschlechts und seines Dominiums, wurden auf den Unterlagen, die zu dieser Zeitperiode zur Verfügung stehen, zusammengestellt. Den Anhang bildet der Stammbaum von der Familie von Michalovice und Fotos von der Burg Michalovice, nach der diese Edelfamilie seinen Namen bekam.

Schlüsselwörter: Mittelalter, Edelleute, Herren von Michalovice, Dominium, Burg Šarfnštejn, Česká Kamenice, Benešov nad Ploučnicí

Obsah:

1. ÚVOD	8
2. CHARAKTERISTIKA A KRITIKA PRAMENŮ A LITERATURY	11
2.1. LITERATURA	11
2.2. PRAMENY	14
3. PROBLEMATIKA ČESKÉ ŠLECHTY	18
3.1. POČÁTKY DRUŽINNÉ ELITY V DOBĚ VELKOMORAVSKÉ ŘÍŠE	19
3.2. ŠLECHTA V DOBĚ V PRVNÍCH PŘEMYSLOVCŮ	20
3.3. ŠLECHTA VE 12. A 13. STOLETÍ.....	23
3.4. ŠLECHTA VE 14. A 15. STOLETÍ.....	26
3.5. PANSKÝ STAV.....	30
3.6. ZEMSKÉ A JINÉ ÚŘADY V ČESKÉM KRÁLOVSTVÍ.....	32
4. POZEMKOVÁ DRŽBA ČESKÉ STŘEDOVĚKÉ ŠLECHTY.....	35
5. PÁNI Z MICHALOVIC	40
5.1. POČÁTKY RODU.....	40
5.2. HRAD MICHALOVICE	42
5.3. POČÁTKY MICHALOVICKÉHO PANSTVÍ.....	44
5.3.1. <i>Jan z Michalovic</i>	44
5.3.2. <i>Beneš z Michalovic</i>	46
5.3.3. <i>Jan Správný z Michalovic</i>	49
5.3.4. <i>Petr z Michalovic</i>	52
5.4. MICHALOVICOVÉ VE DRUHÉ POLOVINĚ 14. STOLETÍ	55
5.4.1. <i>Jan III. Michalec z Michalovic</i>	56
5.4.2. <i>Jan III. Michalec z Michalovic a Václav IV.</i>	59
5.5. PÁNI Z MICHALOVIC A HUSITSTVÍ.....	63
5.6. PÁNI Z MICHALOVIC V DOBĚ VRCHOLNÉHO STŘEDOVĚKU	68
5.6.1. <i>Václav z Michalovic</i>	68
5.6.2. <i>Řád Křížovníků svatojánských</i>	68
5.6.3. <i>Korespondence s Oldřichem z Rožmberka</i>	70

5.7.	JINDŘICH KRHLATA Z MICHALOVIC	73
5.7.1.	<i>Majetkové a právní záležitosti</i>	73
5.7.2.	<i>Politické záležitosti</i>	76
5.7.3.	<i>Rodinné záležitosti</i>	81
5.7.4.	<i>Bitva u Turnova nad Jizerou a vymření Michaloviců</i>	82
6.	DOMINIUM PÁNŮ Z MICHALOVIC NA DĚČÍNSKU	84
6.1.	HRAD ŠARFNŠTEJN	86
6.2.	BENEŠOV NAD PLOUČNICÍ	88
6.3.	ČESKÁ KAMENICE	90
7.	ZÁVĚR	93
8.	SEZNAM ZKRATEK	96
9.	POUŽITÁ LITERATURA	97
10.	PRAMENY	101
11.	PŘÍLOHY	I
11.1.	RODOKMEN	I
11.2.	FOTOGRAFIE – HRAD MICHALOVICE	III

1. Úvod

Práce má za cíl zmapování rodu pánů z Michalovic z hlediska jeho historie a vzniku a vývoje dominia na základě studia odborné literatury a analýzy pramenných edic.

Zájem o život urozených v Čechách má poměrně velkou tradici a zájem v současné době o toto téma stoupá. Určitý problém, se kterým se setkáváme v české historiografii, je diskontinuita, která bádání v této oblasti provází celé 20. století. Současný větší zájem a hlubší bádání posouvá nejen historiky z konzervativního způsobu myšlení a dosud typické izolovanosti.

Prozatím byla historie šlechtických rodů zaměřena především na jejich genealogii a politické dějiny. V nedalekém Polsku se už metodika bádání středověkých rodů posunula a zaměřuje se na systematické zkoumání okruhu osob (např. příslušníků jednoho rodu) s ohledem na původ, kariéru, či rodinné vztahy a to v kombinaci se zeměpisnými, časovými a sociopolitickými kritérii. Tento přístup je označován jako prosopografický.¹

K důkladnému bádání a velkému zájmu o šlechtické rody vede historiky podstatná úloha feudální šlechty v dějinách. Šlechta hrála ve středověké společnosti podstatnou roli, protože byla základním kamenem feudálního řádu, na němž fungoval celý středověký společenský systém ve všech evropských státech. Je však hned na počátku důležité podotknout, že nelze srovnávat šlechtu z různých států se šlechtou českou. Česká šlechta měla svá specifika, kterými se liší například od šlechtických rodů francouzských či německých.

¹ Martin NODL - Martin WIHODA, *Úvod*, in: *Colloquia mediavelia Pragensia 9. Šlechta, moc a reprezentace ve středověku*, Praha 2007, s. 3-10.

Stejně jako nelze systematizovat šlechtické rody v Evropě, tak nelze předpokládat, že byla šlechta stejná na svém počátku a v době pozdního středověku. Během studia středověku je potřeba vnímat, že se tehdejší společnost vyvíjela.

Český historik Josef Macek vyvrací ve své knize *Česká středověká šlechta*² obecné a často nepravdivé teze o české šlechtě. Pomocí historické sémantiky - tedy výzkumem vývoje významu slov týkajících se šlechty, se mu podařilo získat velice cenné informace o vztahu šlechty a společnosti, které mohou sloužit jako východí pro další práci historiků. Dokázal, že nelze srovnávat šlechtu ze 13. století se šlechtou z 15. století, protože se tehdejší společnost neustále vyvíjela. Mackovu historickou sémantiku lze aplikovat i na rod Michaloviců, který je hlavním tématem této práce.

Laická veřejnost je seznámena především s velkými a důležitými českými rody (např. Rožmberky, Lichtenštejny, apod.). V současné době je ve středu zájmu historiků poznávat i rody menší, které měly spíše regionální význam a do státní politiky zasahovaly méně a kratší dobu.

Práce s názvem *Páni z Michalovic* v době předhusitské a jejich majetkové dominium na Děčínsku má za úkol zmapovat dějiny tohoto šlechtického rodu a zařadit je do kontextu české historie. Cílem je nejen popsat osobnosti a historii rodu, ale také zmapovat jejich dominium na základě analýzy pramenných edic.

Michalovicové patřili původně k rodu Markvarticů, od kterých se po získání panství a majetku oddělili a osamostatnili se. Jejich panství se rozkládalo zejména v severních Čechách a na Mladoboleslavsku, což má význam v regionálních i národních dějinách. Dokazuje to nejen význam středověkého osídlení a vyspělost severních Čech, ale také důležitost tohoto území v rámci státní politiky Českého království. Některé osobnosti z rodu

² Josef MACEK, *Česká středověká šlechta*, Praha 1997.

Michaloviců byly spjaty s osobou panovníka a měly tedy politickou moc i nadregionální úrovně.

Pokud se budeme blíže zajímat o majetkové dominium pánů z Michalovic na Děčínsku, tak je třeba vzít v úvahu, že majetek tu měl i rod Vartenberků, který pochází ze stejného rozrodu³ jako Michalovicové (rozrod Markvarticů). Vartenberkové měli město Děčín v dědičném držení od roku 1305.⁴ Po husitských válkách se Michalovické děčínské dominium dostalo do jejich držení.⁵

⁴ Ivana ČORNEJOVÁ: *Děčínská větev pánů z Vartenberka v době předhusitské (1305 – 1415)*, in: *Z minulosti Děčínska a Českolipska IV*, Ústí n. L 1985, s. 336-338.

⁵ Tomáš VELÍMSKÝ: *Nové nálezy z hradu Šauenštejna*, *Castellologica Bohemica* 7, 2000, s. 271-277.

2. Charakteristika a kritika pramenů a literatury

Práce vychází ze studia odborné literatury a analýzy pramenných edic.

2.1. Literatura

Historie rodu pánů z Michalovic nebyla dosud souhrnně zpracována, proto tato práce vychází z odborné literatury, která se věnuje problematice středověku ať už obecně nebo konkrétnímu období či událostem.

První část práce, která se zabývá problematikou české středověké šlechty, vychází z odborné literatury. Výchozím titulem byly hlavně *Proměny českých zemí ve středověku* od Jana Klápště.⁶ Tato publikace se věnuje 13. století, jakožto významné době z hlediska transformace společnosti a jejího dalšího vývoje v důsledku změn ekonomických, duchovních i politických. Je v ní samostatná kapitola věnovaná přeměně společenské elity z doby raně středověké ve šlechtu z doby vrcholného středověku.

Dalším důležitým zdrojem z odborné literatury bylo dílo Josefa Macka *Česká šlechta ve středověku*.⁷ Jedná se o knihu, která podává terminologický výklad k dějinám šlechty pomocí historické sémantiky. Důležitá pro tuto práci je díky podrobnému výkladu vývoje sémantiky termínů, týkajících se šlechty. Od toho se vyvíjí i lepší pochopení vývoje společnosti.

⁶ Jan KLÁPŠTĚ, *Proměna českých zemí ve středověku*, Praha 2005.

⁷ Josef MACEK, *Česká středověká šlechta*, Praha 1997.

O úloze vyšší společenské vrstvy v rámci celé středověké společnosti se zmiňuje i Josef Žemlička⁸. V jeho dílech je úloha šlechty zařazena do kontextu doby a etap, které tvoří rámec dějin českého středověku. Podobný význam pro tuto práci mají i knihy od Františka Kavky⁹, Petra Čorneje¹⁰ či Lenky Bobkové.¹¹

Důležitou součástí této práce jsou menší studie, publikované ve sbornících a historických periodikách. Podstatné jsou zejména z důvodu, který je zmíněn již v úvodu práce. V současné době dochází k důkladnému bádání v oblasti české středověké šlechty, občas i z jiného úhlu pohledu než doposud, které s sebou přináší nové výsledky a ty je třeba akceptovat a pracovat s nimi. Podstatnou roli v této práci sehrály studie Tomáše Velímského¹² a Ivany Rakové – Čornejové¹³, které se týkají děčínského panství. Dále studie Josefa Žemličky¹⁴, jež patří mezi ty nejnovější a nejvíc přínosné, přispěla k lepšímu pochopení a orientaci ve vývoji pozemkové držby šlechticů. Pozemkovou držbou šlechty se zabýval i Zdeněk Boháč.¹⁵ V neposlední řadě jsem pracovala se sborníkem, který editoval Martin Nodl a Martin Wihoda¹⁶ a publikovali v něm své aktuální studie např. Vratislav

⁸ Zaměření práce je na dobu předhusitskou, proto jsem pracovala zejména s publikacemi: Josef ŽEMLIČKA, *Století posledních Přemyslovců*, Praha 1998 a *Počátky Čech královských*, Praha 2002.

⁹ Zejména František KAVKA, *Poslední Lucemburk na českém trůnu*, Praha 1998.

¹⁰ Petr ČORNEJ, *Velké dějiny země Koruny české V. 1402-1437*. Praha- Litomyšl, 2000.

¹¹ Lenka BOBKOVÁ, *Velké dějiny země Koruny české IVa, b 1310-1402*, Praha: 2003.

¹² T. VELÍMSKÝ, *Nové nálezy z hradu Šauenštejna*.

¹³ I. ČORNEJOVÁ, *Děčínská větev pánů z Vartenberka v době předhusitské*.

¹⁴ J. ŽEMLIČKA, *O „svobodné soukromosti“ pozemkového vlastnictví*. In. ČČH 107/2009, s 269 - 305.

¹⁵ Zdeněk BOHÁČ, *K problematice studia feudální pozemkové držby v předhusitských Čechách*, HG 18, 1979, s. 5 – 8.

¹⁶ Martin NODL – Martin WIHODA edd., *Colloquia mediavelia Pragensia 9, Šlechta, moc a reprezentace ve středověku*, Praha 2007.

Vaniček či Robert Novotný. Informace z tohoto sborníku jsou zpracovány v úvodních kapitulách, jelikož se týkají především obecných tezí o šlechtě.

Za zmínku v této kapitole stojí i Ilustrovaná encyklopedie českých hradů od Tomáše Durdíka.¹⁷ Encyklopedie obsahuje informace o hradní architektuře, zmínky o majitelích i současném stavu konkrétních objektů.

Ve druhé části práce se vychází z literatury již méně, přesto je potřeba nezapomenout na knihy Augusta Sedláčka¹⁸, které je však třeba brát s rezervou a kriticky k nim přistupovat. Sedláčkova řada o českých hradech byla napsána na začátku 20. století, citace nejsou přesné a nelze podle nich nic dohledat. Přesto pro zevrubný přehled o členech rodu a majetku je nepostradatelná.

Podobného data je i kniha Josefa V. Šimáka¹⁹ o dějinách Turnova, z níž vychází závěr pokusu o rekonstrukci dějin Michaloviců. J. V. Šimák napsal svou knihu také na začátku 20. století, podle kronik města Turnova. Sloužila jako základní pramen o Jidřichu Kruhlatovi a následném vymření rodu Michaloviců.

Zřejmě nejdiskutabilnější knihou, která je použita v této práci, je dílo Jiřího Juroka.²⁰ Je v práci použita hlavně kvůli přehledovým tabulkám, které informují o bohatství, majetku a postavení jednotlivých šlechtických rodů v Čechách, ale také z důvodu, že je v ní poměrně dost informací o rodu Michaloviců. Každopádně je pravdou to, co Jiřímu Jurokovi vytýká mnoho medievalistů. Kniha nepřináší nové informace, pouze se na doposud

¹⁷ Tomáš DURDÍK, *Ilustrovaná encyklopedie českých hradů*, Praha 1999.

¹⁸ August SEDLÁČEK, *Hrady, zámky a tvrze české. Svazek X., IX., XV*, Praha 1997 – 1998 (obnovené vydání).

¹⁹ Josef V. ŠIMÁK, *Příběhy města Turnova nad Jizerou. 1. Díl*, Turnov 1903

²⁰ Jiří JUROK, *Česká šlechta a feudalita ve středověku a raném novověku*, Nový Jičín 2000, s. 53.

známé dívá z jiného úhlu pohledu a nové teze častou nejsou ničím podložené. I přes kritiku odborníků je kniha zařazena a použita v této práci, protože k ní bylo přistupováno kriticky a informace o postavení Michaloviců mezi ostatními šlechtici jsou podložené a pro tuto práci podstatné.

Výčet a stručná charakteristika výše zmíněné literatury není zcela vyčerpávající a neobsahuje komentáře ke všem použitým knihám, jež jsou zmíněny v seznamu literatury v závěru práce. Je v ní pouze shrnuta nejdůležitější literatura a její význam pro tuto práci.

2.2. Prameny

Edice pramenů a jejich analýza je stěžejním zdrojem této práce, zejména její druhé části, která se týká přímo rodu Michaloviců.

V současnosti není nezbytné pracovat s originálními prameny, ale lze využít edic pramenů, ve kterých jsou středověké listiny zpracovány a chronologicky srovnány. Mezi primárně použité pramenné edice v této práci patří *Diplomatář český* (dále CDB),²¹ *Registra desátků papežských z diecezí pražských* (dále jen RDP),²² *Pozůstatky desek zemských* (dále jen RT)²³, *Regesta česká a moravská* (dále jen RBM)²⁴, *Knihy konfirmační*

²¹ *Codex diplomaticus et epistolaris (epistolarius) regni Bohemiae V., VI.*, edd. S. Dušková - Z. Sviták - J. Šebánek - V. Vašků, Praha 1962, 2006.

²² *Registra decimarum papalium*, ed. V. V. Tomek, Praha 1873.

²³ *Reliquiae tabularum terrae regni Bohemiae anno MDXLI igne consumptarum - Pozůstatky desk zemských království českého r. 1541 pohořelých*, ed. J. EMLER, Praha 1870, 187

²⁴ *Regesta diplomatica nec non epistolaria Bohemiae et Moraviae, T. II-VII*, ed. J. Emler, P.II (1253-1310) ed. J. Emler, Praegae 1882, P. III. (1311-1333) ed. J. Emler, Praegae 1890, P. IV (1333-1346, ed. J. Emler, Praegae 1892, P.V, sv. 1-4 (1346-1355), edd. J. Spěvák, J. Zachová, Praegae 1958-2004, P.VI, sv. 1-3 (1355-1358), edd. B. Mendl, M. Linhartová, Praegae 1928-1954, P.VII, sv. 1-4 (1358-1363), edd. B. Mendl, M. Linhartová, Praegae 1954-1963.

(dále LC)²⁵, *Knihy erekční* (dále LE)²⁶, *Archiv český* (dále AČ)²⁷, *Soudní akta konzistoře pražské* (dále SA)²⁸, *Archiv Koruny české* (dále AKČ)²⁹ a *Českokamenická městská kniha*.³⁰

Originál českokamenické městské knihy je uložen ve Státním oblastním archivu, pracovišti v Děčíně, ale ke studijním účelům slouží její přepis, který obsahuje rejstřík a kapitolu, která dává metodický výklad k přepsanému textu. Českokamenickou městskou knihu založil Jan z Michalovic. Jsou v ní zapsány důležité události, které dosvědčují, že ke konci 14. století byla Česká Kamenice rozvinuté poddanské město s rozvinutou samosprávou. Přepis knihy, který je použit jako pramen v této práci, je psán v německém jazyce.

Další prameny, pramenné edice, jsou většinou zpracovávány historiky či archiváři v časovém úseku od konce 19. století až po současnost. Podle tematiky jsou v jednotlivých edicích shromážděny chronologicky listiny, jež jsou přepsány a srovnány. Ve všech případech jde o listiny psané latinsky či německy. Pro lepší orientaci slouží rejstříky jmenné a místní. Prameny jsou většinou doslovně přepsány, takže obsahují formulace, oslovení a ustálená spojení typická pro dané období a typ listiny.

V době středověku byly nejlépe uchovávány a vedeny listiny a úřední knihy církevního charakteru, jež jsou k dispozici v LC, LE a RDP.

²⁵ *Libri confirmacionum ad beneficia ecclesiastica Pragensem*, edd. A. Tingl - J. Emler, Praha 1868.

²⁶ *Libri erectionum archidioecesis Pragensis saeculo XIV. et XV.*, T.I-VI, edd.. C. Borový - A. Podlaha, Praha 1873 – 1927.

²⁷ *Archiv český čili staré písemné památky české i moravské I-IV, VI, VII, IX, XIII, XIV, XV, XXXII*, edd. F. Palacký - J. Kalousek – F. Kameníček - G. Fridrich. Praha 1840-1915.

²⁸ *Acta judiciaria consistorii Pragensis I-II*, ed.F. Tandra. Praha 1893 – 1896.

²⁹ *Archivum Coronae regni Bohemiae I.*, ed. F. Tandra, Praha 1893 – 1901.

³⁰ *Die älteste Böhmisches-Kamnitzer Stadtbuch*, edd. A. Hořčíčka - A. Berndt - O. Peterka, Prag 1915

Knihy konfirmační obsahují záznamy o obsazování církevních beneficií, které se uprázdnily. Takže díky nim víme, kde měli páni z Michalovic právo dosazovat například faráře. V knihách erekčních byl veden církevní majetek, dnes dokládají donace, například informují o nových oltářích. Registra desátků papežských dokládají vznik, fungování a velikost jednotlivých farností a dalších církevních institucí.

Archiv český začal vydávat v roce 1840 František Palacký. Měl sloužit jako edice pramenů pro jeho Dějiny. Své rozsáhlé dílo nedokončil, ale našli se pokračovatelé. Archiv český obsahuje přepis listin různého charakteru – právních, soukromých, dějinných či úředních. Některé části jsou přeloženy do češtiny, jiné zůstaly v latině.

Archiv Koruny České obsahuje převážně registry k listinám vydávaným v letech 1346 – 1526 a uložených v Korunním archivu země české.

Český diplomatář je soubor úředních listin, které se váží k území Čech (existuje i Moravský diplomatář). Listiny mají zpravidla jednotnou podobu. Před samotným textem listiny je krátké záhlaví, které obsahuje informace o tom kdo je autorem, komu je určena, co je jejím předmětem. Vzhledem k tomu, že byl diplomatář kompletován pro studijní a badatelské účely, tak obsahuje i informaci o uložení listiny, případně o pečetích.

Zemské desky byly vedeny ve středověku pro zapisování šlechtického alodu. Dnes by se dalo říct, že předcházely pozdějším knihám pozemkovým. V nich zapsaný šlechtický majetek se stal dědičným pro daný rod. Dále se do desek zapisovala usnesení zemského sněmu, což mělo přibližně hodnotu dnešních zákonů. Vedl je zemský soud a jeho úředníci. Roku 1541 došlo v Praze k požáru, který většinu z desek zničil. Proto je dnes edice nazvána jako Pozůstatky desek zemských království českého roku 1541 pohořelých. O tuto edici, podobně jako o některé další pramenné edice, se zasloužil v 19. století Josef Emler.

Zápisy o soudních sporech náboženských a majetkových jsou zařazeny a srovnány Františkem Tandrou do edice nazvané Soudní akta

konzistoře pražské. Jsou důkazem hlavně o majetkových sporech mezi jednotlivými šlechtici.

V případě edice *Regesta diplomatica nec non epistolaria Bohemiae et Moraviae* jde o dlouhodobý historiografický záměr, jenž začal na konci 19. století a poslední díl vyšel v roce 2006. Jde opět o edici pramenů a listin úředního charakteru, jak už vyplývá z názvu.

Všechny pramenné edice, o kterých je zmínka v této kapitole, mají společné to, že jsou cizojazyčné. Jsou psány německy nebo častěji latinsky. Editoři je pouze srovnali, přepsali, nebo v případě Českého diplomatáře i podrobněji zpracovali. Pro badatele je jazyková bariéra a dnešní odlišné chápání a myšlení v práci s prameny překážkou, která je potřeba určitým způsobem překonat. Práce se středověkými prameny patří mezi obtížné, zdlouhavé a je nutné se obrnit velkou dávkou trpělivosti.

3. Problematika české šlechty

Jak je již v úvodu řečeno, výzkum v oblasti středověké šlechty je diskontinuální. Střídá se období většího a menšího zájmu o tuto problematiku, vliv na bádání v oblasti středověké šlechty měla i politická situace a komunistický režim.

Než se naše pozornost zaměří konkrétně na pány z Michalovic, stojí za zmínku alespoň stručný úvod do problematiky šlechty v českém prostředí v průběhu středověku. Je nutné si totiž uvědomit, že proces formování šlechtických rodů nebyl náhodný a rychlý. Společně s vývojem šlechty lze sledovat i celkový vývoj české společnosti, kultury a politiky.

Hned na počátku kapitoly o šlechtě je třeba opět zdůraznit, že nelze srovnávat vývoj šlechty ve všech evropských středověkých státech. Česká šlechta se řadí do „středoevropského modelu feudalismu“, který se zakládal hlavně na systému hradske soustavy a služebné organizaci, která má své původní kořeny už na Velké Moravě.³¹

Ve 13. století vznikla většina českých nejstarších šlechtických rodů. Vzrůstala pozemková, ekonomická a politická moc šlechty. Zvyšoval se i počet jejího zastoupení v nejvyšších zemských úřadech.³²

Vývojem šlechty na základě jazykové a sémantické analýzy pramenů se zabýval Josef Macek.³³ Podařilo se mu zachytit vývoj elitní společenské vrstvy pomocí sémantického studia soudobých pramenů a analýzy četnosti výskytu lexikálních výrazů.

³¹ J. KLÁPŠTĚ, *Proměna českých zemí ve středověku*.

³² J. MACEK, *Česká středověká šlechta*, s. 10.

³³ Tamtéž.

Zpočátku existoval pouze pojem šlechta, převzatý z němčiny, kterým se označovala majetná a mocná vrstev obyvatel. Dělení na vyšší a nižší šlechtu se objevilo teprve v předhusitském období. S rozdělením šlechty se vyvíjela a rozšiřovala i slovní zásoba a používání termínů jako pán, vladyka, rytíř či zeman.³⁴

V neposlední řadě je třeba říct, že hlavně v raném středověku byla velká tzv. sociální dynamika. Růst a úpadek šlechticů nebyl ničím neobvyklým.³⁵

3.1. Počátky družinné elity v době Velkomoravské říše

Za prvopočátky české šlechty lze považovat vyšší společenskou vrstvu v době Velkomoravské říše. Není správné ale označovat tuto společenskou vrstvu v 9. století slovem šlechta. Tomu se ve své knize vyhýbá i Jan Klápště.³⁶ Označuje svobodné a bohaté příslušníky vyšší společenské vrstvy slovem elita.

Elita se v době Velkomoravské říše rozvíjela díky dálkové směně a obchodu. Její pozice však byla velmi vratká. Kromě poptávky po směně byla elita velmi závislá na panovníkovi, který stál na vrcholu pomyslné společenské pyramidy. Elita bývá označována jako „další knížata“, na nižším stupni byli tzv. „velmožové“. Obecně lze říct, že se pozdější šlechta utvořila z družiny či státní velkodružiny panovníků v 9. a 10. století.³⁷

Písemné prameny z 9. století jsou pouze zlomkovité. Více informací lze získat jen z archeologických výzkumů. Muži z elitní skupiny

³⁴ J. MACEK, *Česká středověká šlechta*, s. 10.

³⁵ Tamtéž, s. 37.

³⁶ J. KLÁPŠTĚ, *Proměna českých zemí ve středověku*, s. 20

³⁷ Tamtéž, s. 21.

byli často bojovníci a v raném státním útvaru byli velmi důležití, protože jejich úlohou byla hlavně stabilizace a ochrana státu. Nelze však zobecňovat tezi, že každý bojovník v době Velkomoravské říše byl zároveň členem elitní společenské vrstvy. Proto není snadná úloha archeologů, kteří se pokouší o sociální interpretaci pohřebišť.³⁸

Rozdílem mezi elitou v 9. a 10. století a pozdější šlechtou je hlavně v tom, že pozdější šlechta se opírala o pozemkové vlastnictví a urozenost byla dědičná.

3.2. Šlechta v době v prvních Přemyslovců

V 10. a 11. století pokračuje období, ve kterém je stále nedostatek písemných pramenů, a proto se informace o společenské struktuře sestavují nadále za pomoci archeologických výzkumů.³⁹

V celé Evropě v 11. století se zvýšil počet obyvatel a nejen v Čechách a na Moravě to mělo za důsledek vnitřní kolonizaci a osidlování doposud neosídlených oblastí. Změnil se tak charakter české krajiny i společnosti.⁴⁰

V průběhu 11. století se v pramenech nazývají velmoži jako „urození, nejlepší, starší či Čechové“. Urozenost velmožů v této době závisí na panovníkovi a na jejich službách panovnické dynastii. Většinou zastávali důležité úřady na knížecím dvoře.⁴¹

Raně středověká šlechta se ještě stále neopírala o pozemkový majetek, ale formou beneficí se podílela na důchodech a vyznačovala se hlavně již zmíněnou věrností k panovníkovi. O prvním pozemkovém

³⁸ J. MACEK, *Česká středověká šlechta*, s. 23 – 26.

³⁹ Tamtéž, s. 35.

⁴⁰ Eva SEMOTANOVÁ, *Historická geografie českých zemí*, Praha 1998, s. 156.

⁴¹ J. ŽEMLIČKA, *Století posledních Přemyslovců*, s. 11-12.

majetku šlechty máme zmínku až z roku 1098 v tzv. Zbudkově donaci. Majetek zde ale nebyl přesněji vymezen. Poté se stále častěji setkáváme ve starých listinách se zmínkami o donacích, které jsou zhruba v rozsahu několika vsí.⁴²

S knížecími úředníky souvisí výše zmíněný pojem beneficium, což byl vlastně důchod, nebo jinak řečeno příjem z úřadu. Zpočátku se beneficium nevázalo k požitkům z pozemků, lidí nebo k ziskům.⁴³ Termín beneficium použil ve své kronice Kosmas dvakrát v souvislosti se zahraničním prostředím. Označoval tím nejspíš pravidelné ocenění informačních a diplomatických služeb. Jiný význam získalo slovo beneficium v listinách ve 12. století. Označují se jím úřady s majetkovým vybavením, které jsou již od počátku spojeny s pozemkovou držbou a z ní plynoucími požitky. Pozemkové vlastnictví postupně ztrácelo nutnou vazbu k nějakému úřadu.⁴⁴

O podobě a skladbě české šlechty v 10. – 12. století je v současné době vedena diskuze. Jde hlavně o to, zda a nakolik bylo pozemkové vlastnictví plně drženo šlechtici. Josef Žemlička ve své studii nazývá „svobodným majetkem“.⁴⁵ Pojmy jako vlastnictví, majetek či panství nejsou obsahově vymezeny, ani jednotně používány. Nelze však na tyto pojmy nahlížet pohledem dnešního člověka. Vlastnictví neznamenal vždy plnou a výlučnou dispozici. Více pozornosti je této problematice věnováno v kapitole: *Pozemková držba české středověké šlechty*.

⁴² J. ŽEMLIČKA, *Století posledních Přemyslovců*, s. 13 – 14.

⁴³ J. ŽEMLIČKA, *Počátky Čech královských*, s. 40 – 41.

⁴⁴ LIBOR Jan, *K počátkům české šlechty. Družina, beneficium, pozemkové vlastnictví*, in. *Colloquia mediavelia Pragensia 9, Šlechta, moc a reprezentace ve středověku*, Praha, 2007, s. 45- 52.

⁴⁵ J. ŽEMLIČKA, *O „svobodné soukromosti“ pozemkového vlastnictví*, s. 269 -305.

Základem pro správu českého státu v raném středověku byla hradská soustava, kterou tvořily především hrady knížecí. O život kolem knížecích hradů se starali kasteláni, kteří měli na starosti i vybírání dávek od okolního obyvatelstva. Z nich potom žil kníže, velmoži a velká část družiny. Moc na pozici kastelána byla obrovská, proto je kníže často obměňoval.⁴⁶

Příběh Mstiše, syna Borova z Kosmovy kroniky otevírá další téma, spjaté s českou středověkou šlechtou. Jde o problematiku vlastnických kostelů. Příběh Mstiše je datován do roku 1061. V té době se prohlubovala christianizace, zároveň avšak i další význam vlastnických kostelů.⁴⁷

Raná elita dostávala od knížete k pronájmu či správě území, u kterých si začala budovat své dvorce. Součástí dvorců byly kostely, které se stavěly a fungovaly právě z darů velmožů. Tím si je velmoži vlastnický připoutávali, měli nad nimi dohled. Darování církvi totiž vymaňovalo „výsluhu“ od knížete z jeho kompetencí a zároveň měli šlechtici jistý nárok na darované zboží či kostel, takže si tím zajišťovali, že jim tento majetek nebude odebrán. Dary církvi byly brány spíš jako půjčky. Panovník tímto šlechtickým majetkovým „trikem“ nic neztrácel. Stával se vlastně spolupodílníkem a po vymření zakladatelovy rodiny na něj jejich majetek včetně kostela přešel.⁴⁸

První vlastnické kostely se stavěly v románském slohu. Původně byly dřevěné, postupně se stále víc stavěly kamenné tribunové kostely či rotundy.⁴⁹

⁴⁶ J. ŽEMLIČKA, *Století posledních Přemyslovců*, s. 15.

⁴⁷ J. KLÁPŠTĚ, *Proměna českých zemí ve středověku*, s. 50.

⁴⁸ J. ŽEMLIČKA, *O „svobodné soukromosti“ pozemkového vlastnictví*, s. 285 – 290.

⁴⁹ Anežka MERHAUTOVÁ – Dušan TŘEŠTÍK, *Románské umění v Čechách a na Moravě*. Praha 1984, s. 186.

3.3. Šlechta ve 12. a 13. století

12. a 13. století je stěžejním obdobím pro vývoj šlechty takové, jak si ji dnes představujeme. Elita se již vyznačovala majetkovou držbou a mocí. V této době na našem území probíhala kolonizace, která dala do pohybu i společenský systém a následné změny ovlivnily nejen vývoj šlechty.⁵⁰

Ve 13. století pronikali do Čech němečtí kolonizátoři a v souvislosti s nimi se zde zmiňuje tzv. emfyteuse – německé zákupní právo, které přecházelo i na domácí obyvatele.⁵¹

Josef Žemlička tvrdí, že od poloviny 12. století se změnila ustrnulá raně středověká ekonomika, což mělo za následek, že postupně klesala úloha knížecích hradeckých center a velmoži se začali osamostatňovat. Tento proces vedl k vývoji a rozvoji individuálního pozemkového majetku šlechty. Elita se začala přesouvat na vlastní opevněná sídla.⁵²

Přemysl Otakar I. byl posledním vládcem, který panoval za podpory své družiny. Následující panovníci tvořili státotvornou moc již společně se šlechtickým stavem. Šlechta se výrazně od 13. století podílela na vládě v království bez přímé osobní i ekonomické závislosti na panovníkovi.⁵³

Na začátku 13. století sídlila šlechta v jednoduše ohrazených dvorcích, často v zázemí přemyslovských hradů, ale také na venkově.

⁵⁰J. ŽEMLIČKA, *Století posledních Přemyslovců*, s. 17

⁵¹ Emfyteuze je forma dědičného dlouhodobého až stálého pronájmu půdy. E. SEMOTANOVÁ, s. 156.

⁵² J. ŽEMLIČKA, *Počátky Čech královských*, Praha 2002, s. 42 – 43.

⁵³ Tamtéž, s. 563 -564.

Dvorce se od sebe lišily, jejich podoba napovídala o postavení a majetku majitele.⁵⁴

S výstavbou sídel, na kterých šlechtici později seděli, souvisí kolonizace a vznik trvalých predikátů. Díky tomu je možné sledovat kvantitativně šlechtické rody a jejich majetek. Důležitým jevem pro sledování šlechtického majetku jsou donace církvi, které lze fungovaly do husitského období. Jde o zakládání panských kostelů (viz výše) a donace klášterům i kostelům.⁵⁵

Na sněmu v Sadské roku 1189 byla vyhlášena Statuta Konráda Oty, v pozdějších letech vznikaly jejich obnovené verze. Kromě jiných právních úprav (omezení zásahů do soudnictví či vymezení výše pokut), se Statuta hned v úvodu vyjádřila k nezrušitelnosti soukromé šlechtické držby a tím pomohla k pozdějšímu rozvoji šlechtických domén.⁵⁶

Původní feudální sídla v blízkosti románských kostelů byla v procesu etablizace pozemkové šlechty nahrazována šlechtickými hrady. Ty byly stavěny nejčastěji s tzv. bergfritovou dispozicí. Dominantou hradu byla věž, kde mohli lidé hledat útočiště v případě napadení hradu. Šlechtici měli svá sídla původně v opevněných hradištích. Později se dalším sídlem šlechty (spíše té nižší) staly tvrze.⁵⁷

Později ve 13. století lze v Čechách sledovat síť hradů, a s tím související rozvoj kulturně definovatelných rodů.⁵⁸ Rody s tradicí měly větší prestiž a moc. Spadaly pod zemské právo vedené králem a měly

⁵⁴ J. KLÁPŠTĚ, *Proměna českých zemí ve středověku*, s. 119.

⁵⁵ J. ŽEMLIČKA, *O „svobodné soukromosti“ pozemkového vlastnictví*, s. 285 – 290

⁵⁶ J. ŽEMLIČKA, *Počátky Čech královských*, s. 208 – 209.

⁵⁷ A. MERHAUTOVÁ – D. TŘEŠTÍK, *Románské umění v Čechách a na Moravě*. Praha 1984.

⁵⁸ V. VANÍČEK, *Sociální mentalita české šlechty. Urozenost, rytířství, reprezentace*, in: *Šlechta, moc a reprezentace ve středověku*, Praha 2007, s. 169.

vlastní patrimoniální moc. Zakládaly kláštery, komendy či městečka, většinou poblíž hradu, který vlastnily.

Většina hradů, které na našem území postupně vznikala, byla podle německého vzoru. Hradky postavené v této době měly dva názvy – český a německý. Šlechtická kultura v Čechách byla ovlivněna rytířskou či kurtoazní kulturou a křížovými výpravami. Ideálem byl panovník a bojovník zároveň (např. Přemysl Otakar II.), což se dotklo i šlechty a její kultury a tradice. Jednotlivé dynastie se reprezentovaly pomocí starobylých pověstí a jejich cílem bylo získání respektu a prestiže.⁵⁹

Dědičnost lén na veškerý majetek platila pro pozemkovou a rodově dědičnou šlechtu. Naopak se netýkala benefičiární a výsluhové šlechty, což mělo za následek, že původní věrnost šlechty byla nahrazována postupem času urozeností a kategorií bohatství.⁶⁰

Tím se dostáváme k tomu, co je pro tuto práci, respektive k jejímu úvodu, stěžejní. Díky rozvoji pozemkové šlechty a upevnění její dědičnosti se od poloviny 12. století začaly vytvářet nové šlechtické rody, které vzešly z nejstarších šlechtických rodů, tzv. rozrody. Rozrody se často opíraly na počátku své existence o kastelánské úřady.

Ve 13. století se pozemková šlechta dále vyvíjela a stále více se prosazovala. V tomto století můžeme hledat původ pánů z Rýzmburka, z Vartemberg, ze Zvířetic a v neposlední řadě i pánů z Michalovic. Konkrétně Michalovicové vzešli z rozrodu Markvarticů a opírali se o kastelánská benefícia v Mladé Boleslavi a Děčíně. Je to jeden příklad za všechny. Stejným způsobem můžeme rekonstruovat vznik rodů Hrabšiců, Vítkovců, pánů z Lemberka, atd.

⁵⁹ V. VANÍČEK, *Sociální mentalita české šlechty. Urozenost, rytířství, reprezentace*, in: *Šlechta, moc a reprezentace ve středověku*, s. 178 – 179.

⁶⁰ Tamtéž, s. 169.

Společně s počtem pozemkové šlechty stoupala i politická moc šlechtických rodů. O zemských úřadech bude zmínka později. Pro zmapování majetku a politické moci šlechty na konci 12. a počátku 13. století nám dnes slouží Diplomatař český.

3.4. Šlechta ve 14. a 15. století

Za šlechtice byl v době 14. - 15. století považován svobodný, urozený držitel nějakého statku, který podléhal zemskému právu. Urozenost mu byla dána buď dědičně, nebo ji mohl získat, pokud nabyl majetku a vyvázal se z jiných sociálně-právních svazků. Přejít z měšťanského prostředí mezi šlechtu a opačně nebyl ve 14. století výjimkou. Ve druhé polovině 15. století se ale již pevně stanovila pravidla stavovské společnosti a sociální přesuny přestaly být běžné.⁶¹

V Alexandreidě i Dalimilově kronice, což jsou narativní prameny z počátku 14. století, je jako šlechta označován rod s určitými zděděnými vlastnostmi. Kromě velkého bohatství a majetku bývají příslušníci šlechtických rodů popisováni také se specifickými biologickými i povahovými rysy a schopnostmi. Šlechtic byl statečný, udatný a dobrý válečník. Zároveň měl i veškeré morální ctnosti. Adjektivum ušlechtilý bylo odvozeno právě od základu slova šlechtic a označuje mravního člověka.⁶²

Opakem šlechty v Dalimilově kronice i Alexandreidě bývá chlap nebo holota. Jsou to lidé nemajetní, neušlechtilí, kteří nemají žádnou politickou ani vojenskou úlohu.⁶³

⁶¹ L. BOBKOVÁ, *Velké dějiny země Koruny české. IV. b 1310-1402*, s. 28.

⁶² Josef MACEK, s. 17.

⁶³ Tamtéž, s. 15.

Ve druhé polovině 14. až v 15. století se v pramenech objevují i jiné názvy pro šlechtu, které známe i dnes – pán (nobiles), rytíř (milites), vladyka (wladicones) či panoš (clientes). Historická sémantika tedy dokládá, že se právě v této době začala šlechta diferencovat na vyšší a nižší, což si vyžádalo novou terminologii. Nižší šlechta se prosazovala ve starosídelních oblastech, které byly kolonizovány v době raného středověku. Vyšší šlechta obsadila území zejména v pohraničí, které bylo osídleno až ve 13. století. Neznamená to ovšem, že zde nižší šlechta nebyla. V pohraničí bylo časté tzv. manství. Manství funguje na základech lenního práva.⁶⁴

V Čechách ani na Moravě se neuznávala označení hrabě nebo kníže. Panských rodů bylo celkem asi 115. Páni se vyznačovali tím, že měli sídelní hrady, stálé erby a majetek panských rodů čítal okolo 10 – 40 vesnic.⁶⁵

Počet rodů nižší šlechty byl podstatně větší, v Čechách se usídlilo okolo 2000 rodů. Z nich však pouze 20 % splňovala představu šlechtice, který sídlí na tvrzi a má moc nad obyvateli přilehlé vesnice. Zbytek byl na tom ekonomicky a sociálně leckdy hůř než rolníci.⁶⁶

Šlechta, vyšší i nižší, na území Čech a Moravy mluvila především česky. Některé oblasti byly bilingvní. Zejména ty, které přímo hraničily s německy mluvícími sousedy.⁶⁷ Je důležité si uvědomit, že to platí právě pro oblast Děčínska, kde v době předhusitské měli dominium páni z Michalovic.

⁶⁴ L. BOBKOVÁ, *Velké dějiny země Koruny české. IV.b, 1310-1402*, s. 29.

⁶⁵ František KAVKA, *Poslední Lucemburk na českém trůně*, s. 13.

⁶⁶ Tamtéž.

⁶⁷ Tamtéž, s. 14.

Z pohledu kultury a antropologie se šlechta ve 14. století vyznačovala výlučností, vysokými nároky na životní styl, etickým chováním a zbožností. Aktivně se zapojovala do činností v oblasti vojenské, výrobní, obchodní, zemědělské a právní.⁶⁸

Charakteristické pro předhusitskou šlechtu je další rozvoj stavby hradů, pozemkový majetek a jejich vliv na státní politiku. Podíl šlechty na státní politice rostl zejména po roce 1318, tzn. po bojích Jana Lucemburského se šlechtou. Královská moc se dostala do druhé linie.⁶⁹

Důležité a typické pro 14. - 15. století je rozdílný vývoj panství v různých částech království. Rozdíly nejsou patrné jen ve vývoji Moravy a Čech, ale také v jednotlivých regionech. V některých regionech vlastnila pozemkový majetek vyšší šlechta (Mladoboleslavsko), v jiných naopak šlechta nižší (Benešovsko, Podblanicko) a v okolí Prahy byla nejbohatší církve a města, nikoliv šlechtické rody.⁷⁰

Šlechtické sebevědomí se pokusil omezit Karel IV. zákoníkem *Majestas Carolina*. Šlechtické rody v čele s pány z Lipé, Vartenberka a Házmburka zakročily a zákoník nikdy nevešel v platnosti. Je nutné ovšem podotknout, že Karel IV. neměl tak špatné postavení vůči šlechtě jako jeho otec a jeho postavení bylo dominantní, nikoli nominální.⁷¹

Do sporů se šlechta později dostávala až s Karlovým nástupcem, králem Václavem IV. Za Václava IV. proběhla morová pandemie, zhoršily se klimatické podmínky a poklesla tak dynamika osidlovacího a hospodářského procesu.

⁶⁸ VANÍČEK Vratislav, *Sociální mentalita české šlechty. Urozenost, rytířství, reprezentace*, s. 169.

⁶⁹ J. JUROK, *Česká šlechta a feudalita ve středověku a raném novověku*, s. 53.

⁷⁰ Tamtéž, s. 47.

⁷¹ Tamtéž, s. 53 – 54.

V této době tvořila zemská šlechta přibližně 2 % obyvatel Čech a Moravy a patřilo jim přibližně 35% veškeré půdy. Šlechtické majetkové bohatství bylo dáno určitou měrou i tím, že v této době ještě nebyla příliš prosperující města. Společně s panovníkem se podílela na politické moci. Řídila se zemským právem a panovníkovi šlechtici slibovali věrnost a případnou vojenskou pomoc, pokud by došlo k napadení státu z venku i uvnitř země. Povinně musela šlechta odvádět berni. Berně se však vybírala od rolníků a měšťanů. Šlechta na vybírání už jen pouze dohlížela.⁷²

Co se týče vlastnictví hradů, tak vyšší šlechta, mezi kterou se počítají i páni z Michalovic, v letech 1350 – 1419 vlastnila či držela 148 hradů. Král měl v této době asi 117 hradů. Tento poměr počtu držby a vlastnictví hradů a pozemků svědčí o postavení šlechty vůči panovníkovi.⁷³

Václav IV. opíral svou moc zejména o nižší šlechtu, vyšší šlechta mu nebyla příliš nakloněna a spor byl vyhrocen v jejím protikrálovském odboji. Protikrálovský odboj je označován jako Panská jednota, která fungovala od roku 1394 do roku 1402. Během těchto let byl Václav IV. dvakrát zajat. Panská jednota tím dosáhla svých požadavků. Požadavky byly stále stejné, trvaly již od vlády Jana Lucemburského. Šlechta se snažila vrátit svou moc do poměrů, které byly po uzavření domažlických úmluv roku 1318. Václav IV. tento stav nechtěl připustit.⁷⁴

Změnu lze zaznamenat i ve vztahu šlechty a církve během 15. století, po ekonomické stagnaci a celkovém společenském úpadku. Od doby husitských válek zanikají donace církvi.

Šlechta po husitských válkách zůstala rozdělená na kališnickou a katolickou větev. Dalším obdobím, kdy docházelo ke sporům mezi

⁷² F. KAVKA, *Poslední Lucemburk na českém trůnu*, s. 11.

⁷³ J. JUROK, *Česká šlechta a feudalita ve středověku a raném novověku*, s. 42.

⁷⁴ Tamtéž, s. 55 – 58.

jednotlivými šlechtickými rody, ať už na úrovni nižší šlechty či vyšší šlechty je doba vlády Jiřího z Poděbrad. Jedni stáli při jeho boku, druzí v opozici v tzv. Zelenohorské jednotě.⁷⁵

Je nepodstatné se rozepisovat o úloze jednotlivých šlechtických rodů v době husitských válek či v době vlády Jiřího z Poděbrad. Důležité je poznamenat, že v druhé polovině 15. století nejvíc hradů držel v Českém království stav rytířský, celkem 58 % z celkového počtu hradů. Dále docházelo k zánikům hradů z ekonomických důvodů. Církevní majetek byl po husitských válkách sekularizován (hlavně ve středních a východních Čechách) většinou ve prospěch vyšší šlechty, ale i rytířů a měst. Mezi vyšší šlechtou totiž převažovali katolíci.⁷⁶

Z doby, kdy na našem území vládli Lucemburkové, slouží ke studiu šlechty a šlechtických rodů, jak z hlediska majetkového, tak z hlediska politického, listiny, urbáře a berní rejstříky, které byly zpracovány odborníky na problematiku středověké šlechty (např. Z. Boháč, F. Šmahel, F. Kavka, J. Mezník).⁷⁷

3.5. Panský stav

Rod Michaloviců řadíme mezi tzv. pány neboli vyšší šlechtu. Kdy došlo k tzv. diferenciaci šlechty nelze přesně odhadnout. Uvádí se různá data, ale je třeba si uvědomit, že se tento vývoj děl přirozeně a postupně. Již Kosmas ve své kronice rozlišuje tzv. milites primi a secundi ordinis. Vyšší šlechtici stáli za výstavbou hradů, což znamená, že datuje diferenciaci již mezi 12. - 13. století.

⁷⁵ J. JUROK, *Česká šlechta a feudalita ve středověku a raném novověku*, s. 83 – 89.

⁷⁶ Tamtéž.

⁷⁷ Tamtéž, s. 33.

Podle Josefa Macka se za pány nejprve považovali všichni členové šlechtických rodů. Označení šlechtice slovem pán se ale objevilo již kolem roku 1300, ale používalo se jen individuálně hlavně v česky psaných dokumentech, kde nahrazovala latinská slova „domini“ či „barones“.⁷⁸

Před rokem 1400 bylo v Čechách podle Zdeňka Boháče asi 90 panských rodů. Jejich počet se během následujícího století zdvojnásobil.⁷⁹ Pro to samé období uvádí František Kavka počet 115 panských rodů.⁸⁰ Počty rodů, jak panských či nižší šlechty, se i v dalších publikacích liší. Přesný počet ani nebude znám nikdy, proto je potřeba s těmito čísly pracovat kriticky a mohou sloužit pouze pro ilustraci.

Po husitských válkách a v době vlády Jagellonců došlo k větší vnitřní diferenciaci uvnitř šlechtické společenské vrstvy. Později téměř zanikla tzv. společenská dynamika, tj. přecházení z jedné společenské vrstvy do druhé na základě změny okolností, majetku či moci.⁸¹ Do té doby nebyl růst či úpadek šlechtických rodů ničím neobvyklým.⁸²

Za vlády Jiřího z Poděbrad se začalo mluvit o rodech starožitných a novožitných, jelikož se stále více prosazovaly i nižší šlechtické rody na zemském soudě, který byl do té doby výsadou panského stavu.⁸³

Macek uvádí i další významy slova pán. Tehdejší lidé tak v době raného středověku nazývali Boha, v právních památkách či korespondenci to sloužilo jako uctivé oslovení svobodného muže.⁸⁴

⁷⁸ J. JUROK, *Česká šlechta a feudalita ve středověku a raném novověku* s. 28, 35.

⁷⁹ L. BOBKOVÁ, *Velké dějiny zemí Koruny české. IV.b, 1310-1402*, s. 31.

⁸⁰ F. KAVKA, *Poslední Lucemburk na českém trůně*, s. 13.

⁸¹ J. JUROK, *Česká šlechta a feudalita ve středověku a raném novověku*, s. 76 -77.

⁸² J. MACEK, *Česká středověká šlechta*, s. 37.

⁸³ Robert NOVOTNÝ, *Úloha zemského soudu pro formování panského stavu*, in. *Šlechta, moc a reprezentace ve středověku*, Praha 2007, s. 241 – 245.

⁸⁴ J. MACEK, *Česká středověká šlechta*, s. 37.

Pro tuto práci je důležité brát slovo pán ve významu vyšší šlechtic. Páni z Michalovic disponovali majetkem, poměrně rozsáhlým panstvím a politickou mocí. Někteří z rodu seděli na důležitých zemských úřadech.

3.6. Zemské a jiné úřady v Českém království

Zemské úřady se vyvinuly až ve 13. století. Transformovaly se z dvorských úřadů vázaných přímo na osobu panovníka.

Názvy jednotlivých úřadů a jejich vymezení vychází z latinského názvosloví, které bylo užíváno i ve Francii, Německu či Byzanci (např. komorník – camerarius = správce pokladu).⁸⁵

Za vlády Přemysla Otakara II. je známo osm nejvyšších zemských úředníků, mezi které počítáme pražského purkrabí, nejvyššího maršálka, nejvyššího komorníka (na zemském soudě mohl dokonce zastupovat panovníka), nejvyššího sudího, nejvyššího kancléře a podkomořího, nejvyššího hofmistra a nejvyššího písaře. Za nejdůležitějšího byl považován pražský purkrabí.⁸⁶

Na konci 13. století upadá význam dříve důležitých úřadů, např. nejvyššího číšníka, stolníka či lovčího. Úřad nejvyššího číšníka v této době patřil Janu z Michalovic.⁸⁷

Ke změně v rozsahu zemských a jiných úřadů došlo v době Lucemburků. Objevují se úřady místopísaře, místokomorníka, místosudího a za krále Václava IV. se setkáváme s počtem dvanácti nejvyšších zemských úředníků. Mezi politicky nejvlivnějšími šlechtickými rody, usuzujeme tak podle počtu nejvyšších úředníků, se během celého období vlády Lucemburků objevují páni z Lipé, páni z Vartemberka a páni z Dubé.

⁸⁵ J. JUROK, *Česká šlechta a feudalita ve středověku a raném novověku*, s. 22.

⁸⁶ L. BOBKOVÁ, *Velké dějiny země Koruny české. IV.a, 1310-1402*, s. 561.

⁸⁷ A. SEDLÁČEK, *Hrady, zámky a tvrze české. Svazek X.*, s. 214.

Páni z Michalovic sice neobsadili přední místa, přesto i oni ale měli své zástupce na zemských úřadech a to za vlády Jana Lucemburského a Václava IV.⁸⁸

Plnohodnotným členem panského stavu byl šlechtic, který přiseděl na zemském soudu. Zemský soud jako instituce sehrál důležitou roli při profilování vyšší šlechty. Spory o přednost o zasedání na zemském soudě vedly k přirozené hierarchizaci společenské vrstvy. Není jisté, zda byl zemský soud založen Přemyslem Otakarem II. nebo se vyvinul z jiné instituce. Každopádně Přemysl Otakar II. dal zemskému soudu formální podobu, institucionalizoval jej a získal nad ním kontrolu.⁸⁹

Ve 13. a 14. století se na zemském soudě setkávali příslušníci panského stavu. Společnost měla povědomí o výjimečné roli této instituce a samotní členové panského stavu měli díky zemskému soudu kolektivní povědomí sounáležitosti. Jednání zemského soudu byla ritualizovaná a jejich náplní bylo řešení majetkových záležitostí. V pramenech se setkáme s ekvivalentem pro zemský soud, tzv. panský soud. Tím se jasně vymezuje a dokládá, kdo byl členem zemského soudu i upevnění hierarchické struktury společnosti.⁹⁰

Zemský soud zasedal čtyřikrát v roce, v době tzv. suchých dnů kolem významných církevních svátků. Praha, Brno a Olomouc byly místy, kde soud zasedal. Zemskému soudu předsedal král, v jeho nepřítomnosti nejvyšší komorník a za vlády Václava IV. dokonce nejvyšší purkrabí. Panovník musel respektovat rozhodnutí dvanácti přisedících na zemském soudě, byl pouze odvolací instancí v případě rozsudku smrti⁹¹

⁸⁸ J. JUROK, *Česká šlechta a feudalita ve středověku a raném novověku*, s. 61 – 62.

⁸⁹ R. NOVOTNÝ, *Úloha zemského soudu pro formování panského stavu*, in. *Colloquia mediavelia Pragensia 9, Šlechta, moc a reprezentace ve středověku*, s. 241 – 242.

⁹⁰ Tamtéž, s. 244.

⁹¹ F. KAVKA, *Poslední Lucemburk na českém trůně*, s. 14.

Zemský soud se neřídil podle kodifikovaných norem, ve druhé polovině 13. století proto vznikly Zemské desky. Byly to knihy, které evidovaly výroky soudu a královská nařízení. Dělí se na desky pŕhonné, trhové a zápisné. Z nejstarší doby se dochovaly jen pozůstatky, protože většina shořela při požáru roku 1541. Od té doby byly české desky zemské vedeny ve dvou řadách.⁹²

Ve 14. století měl větší prestiž zemský sněm, který na rozdíl od zemského soudu nebyl tak ceremoniální a měl širší spektrum témat, kterými se zabýval. Zemský sněm svolával panovník, kdežto zemský soud nebyl na panovníkovi závislý. Formálním garantem zemského soudu byla šlechta.⁹³

V době husitských bojů přerušil zemský soud svou činnost. Charakteristické pro tuto dobu je, že panský stav zažil úpadek. Naopak vzrostla moc nižší šlechty a pánů, což se v zemském soudě samozřejmě muselo odrazit. Byly do něj zvány osoby, které se tak dostaly mezi pány a získaly tak větší prestiž.⁹⁴

Zemský sněm byla instituce, které se mohl zúčastnit kdokoliv ze šlechticů. Peněžní náklady byly tak vysoké, že si účast na sněmu mohli dovolit jen ti bohatší. Na přelomu 14. a 15. století došlo k většímu podílu šlechty na vládě. Václav IV. se s českou šlechtou dostal do sporu, který vyvrcholil vznikem Jednoty panské, jež chtěla pevně zakotvit v královské radě. Zemský sněm se ve stavovskou instituci proměnil během husitských válek.⁹⁵

⁹² L. BOBKOVÁ, *Velké dějiny zemí Koruny české IV.a, 1310-1402*, s. 562.

⁹³ R. NOVOTNÝ, *Úloha zemského soudu pro formování panského stavu*, in. *Colloquia mediavelia Pragensia 9, Šlechta, moc a reprezentace ve středověku*, s. 244.

⁹⁴ Tamtéž.

⁹⁵ L. BOBKOVÁ, *Velké dějiny zemí Koruny české. Sv. IV.a, 1310-1402*, s. 562 – 563.

4. Pozemková držba české středověké šlechty

Abychom se mohli věnovat dějinám politickým a hospodářským z pohledu středověké šlechty, tak musíme brát v úvahu vývoj majetkových poměrů a pozemkové držby českém státě. Doba předhusitská patří v této otázce k nejhůře interpretovatelným. Může za to méně pramenů, než je k dispozici pro pozdější období, a nejednotné topografické označení.⁹⁶

Podle studií ze 70. let 20. století patříme spolu s piastovským Polskem a arpádovským Uherskem do tzv. středoevropského modelu.⁹⁷ Ve zkratce to znamená, že až do 13. století byla celá země knížecím velkostatkem s funkční a vyváženou správní soustavou, která byla narušena přibližně od poloviny 12. století šlechtickým majetkem.⁹⁸

Všeobecně tedy panuje názor, že od dob Velké Moravy patřila veškerá půda panovníkovi. Svobodní obyvatelé na panovníkově půdě pracovali. Velmoži byli živeni z podílu na výnosech státu jako úředníci.⁹⁹

To je však pouze hypotéza. Medievalisté vedou v současné době diskuzi o tom, zda je možná ještě jiná varianta vývoje pozemkového vlastnictví. V jedné ze svých nejnovějších studií se tomu věnuje Josef Žemlička.¹⁰⁰ Ve studii nazvané „O svobodné soukromosti pozemkového vlastnictví“ se zabývá hlavně obdobím mezi 10. - 12. stoletím.

⁹⁶ Zdeněk BOHÁČ, *K problematice studia feudální pozemkové držby v předhusitských Čechách*, HG 18, 1979, s. 5 – 8.

⁹⁷ D. TŘEŠTÍK – J. ŽEMLIČKA, *O modelech vývoje přemyslovského státu*, ČČH 105/2007, s. 122 – 164.

⁹⁸ M. WIHODA, *Kníže a jeho věrní. Kosmas o světě předáků a urozených*, in. *Colloquia mediavelia Pragensia* 9, Šlechta, moc a reprezentace ve středověku, s. 12.

⁹⁹ Tamtéž.

¹⁰⁰ J. ŽEMLIČKA, *O „svobodné soukromosti“ pozemkového vlastnictví*, s. 269 – 308.

Nedorozumění a různé názory mezi odborníky vznikají hlavně z nejasnosti pojmů majetek a vlastnictví. O držbě, majetku a svobodném vlastnictví se sice mezi odborníky mluví, ale stále pro toto téma není terminologie jasně definována a objasněna. Na pojmy „držba, majetek a svobodné vlastnictví“ nelze v kontextu středověku pohlížet očima dnešního člověka.¹⁰¹

V současné době proti sobě stojí dva protikladné přístupy k problematice české šlechty a její pozemkové držby. Raná šlechta se podle první, již zmíněné, teorie opírala hlavně o pozici, jakou měla ve službě panovníkovi (tzn. zároveň i státu). Nejednalo se tedy o moc a prestiž podpořenou vlastním majetkem. Je to častější názor, ke kterému se přiklání většina odborníků.

Dušan Třeštík v roce 1971 v ČSČH přinesl myšlenku, že kníže byl majitelem veškerých panství. Dokonce nazval společenskou situaci před rokem 1200 jako velkou knížecí vesnici. Své tvrzení podpořil svědeckým pramenů jako je Kosmova kronika. Kníže mohl neomezeně vladařit nad celou zemí. Otázkou je v této chvíli, kde a jak šlechta získala moc? Jedná se o moc dědičnou nebo získanou za oddanost a služby králi? Vyznamenali se a jejich potomci pak získali dědičná práva? O tom většina písemných pramenů mlčí.¹⁰²

Druhá teorie, kterou Žemlička zmiňuje, je starší (práce Palackého, Tomka, Novotného či Vaněčka) a reprezentuje názor, že šlechta měla od svých počátků v majetkové oblasti značnou autonomii.¹⁰³

¹⁰¹ J. ŽEMLIČKA, *O „svobodné soukromosti“ pozemkového vlastnictví*, s. 273

¹⁰² Martin WIHODA, *Kníže a jeho věrní. Kosmas o světě předáků a urozených*, in. *Colloquia mediavelia Pragensia 9, Šlechta, moc a reprezentace ve středověku*, Praha, 2007, s. 11 – 29.

¹⁰³ J. ŽEMLIČKA, *O „svobodné soukromosti“ pozemkového vlastnictví*, s. 269 – 308.

Podle Václava Vaněčka (jeho dílo je z let 1937 a 1942) měla šlechta od svých počátků rodové statky, které do pozadí později zatlačila získaná beneficia prvních státních úředníků. Jeho myšlenky se sice nedočkaly uznání, ale některé současné názory z nich vycházejí.¹⁰⁴

První teorie, ve které hraje důležitou roli knížecí moc, je přesvědčivější. Je totiž doložitelné, že raně středověcí comites či nobiles sídlili v areálech knížecích hradů, podhradí či v jejich těsném sousedství. Potvrzuje to, i když pouze nepřímo, Kosmova kronika.¹⁰⁵ Raně středověká elita byla na panovníkovi závislá a on byl závislý na ní.¹⁰⁶ Dále tuto teorii dokládá i fakt, že můžeme sledovat rozložení majetku pozdějších velkých rodů (např.: Hrabšici, Markvartici, páni z Lemberka i páni z Michalovic). Většina má svůj majetek hlavně v místech, která původně patřila ke knížecím hradům.¹⁰⁷

O majetkových právech šlechty lze hovořit až v době, kdy je potvrzena existence státu, tedy garanta majetkových práv. Změna ve společnosti nastala ve 12. století. V důsledku kolonizace, pokroku v zemědělství a hospodářství začal upadat výše zmíněný model panovníkova vlastnictví veškeré půdy.¹⁰⁸

Na rozdíl od Josefa žemličky považuje Jan Klápště za počátek šlechtické držby konec již 11. století. Šlechta v té době podle něj vlastnila zemědělské pozemky, lesy, zvířectvo i služebnictvo. Odkud se vzal

¹⁰⁴ J. ŽEMLIČKA, *O „svobodné soukromosti“ pozemkového vlastnictví*, s. 269 – 308.

¹⁰⁵ Tamtéž, s. 280.

¹⁰⁶ Tamtéž, s. 283.

¹⁰⁷ A. MERHAUTOVÁ – D. TŘEŠTÍK, *Románské umění v Čechách a na Moravě*, s. 108.

¹⁰⁸ D. TŘEŠTÍK – J. ŽEMLIČKA, *O modelech vývoje přemyslovského státu*, s. 122 – 164.

velmožský majetek v 11. století a jak velký byl, se však Klápště odhadnout neodvažuje.¹⁰⁹

Žemlička zastává názor, že teprve od 12. století stoupají doklady o pozemkové držbě – dědičné i nedědičné. Kníže raně středověké elitě svěřoval důležité úřady a k nim svůj majetek ke správě (hrady, vsi, atd.). Postupně se správa knížecího majetku dědila z otce na syna a přidaly se k tomu různé dary, různá beneficia. Tímto způsobem zřejmě došlo ke vzniku pozemkové šlechty.¹¹⁰

Počet pozemků a velikost dominia se pro šlechtu staly měřítkem důležitosti. Původní panovníkovu půdu si do poloviny 13. století rozebrala šlechta a církve. To mělo samozřejmě celospolečenské důsledky. Ve 13. století přispěla k vývoji v českých zemích německá kolonizace, která sem přivedla německé vzory.¹¹¹

Od roku 1232 se objevují zprávy o tom, že panovník převáděl statky do soukromých rukou šlechticů, kteří je spravovali. Je otázkou, zda tento majetek lze považovat za beneficium nebo dědičný majetek.¹¹²

Ve 14. a 15. století je již jasné, že šlechta disponovala určitým majetkem a ve společnosti hrály důležitou roli majetkové poměry jednotlivých rodů. Šlechtic mohl vlastnit panství, ves nebo jen její část. Pokud to byla jeho přímá država, nazýváme jej alod. Mohl být však jen dočasným či zástavním vlastníkem určitého majetku a to je nazýváno jako léno. Kromě velikosti držby záleželo hlavně na jejím výnosu.¹¹³

¹⁰⁹ J. ŽEMLIČKA, *O „svobodné soukromosti“ pozemkového vlastnictví*, s. 273.

¹¹⁰ Tamtéž, s. 284

¹¹¹ Z. BOHÁČ, *K problematice studia feudální pozemkové držby v předhusitských Čechách*, s. 8 - 16.

¹¹² Tamtéž.

¹¹³ L. BOBKOVÁ, *Velké dějiny země Koruny české. IVa, 1310-1402*, s. 30.

Majetek šlechty se v polovině 15. století rozrostl tak, že se uvádí, že zemská šlechta vlastnila až 35 % půdy na území Čech a Moravy. Nezanedbatelný je majetek pánů z Rožmberka, který na počátku 15. století zahrnoval 26 hradů, 6 měst, 22 městeček a kolem 500 vesnic.¹¹⁴

Během vlády Jana Lucemburského a Karla IV. lze sledovat více lenních vztahů než předtím. Šlechta hospodařila na královských lénech pod slibem věrnosti panovníkovi a nemohla volně disponovat se svěřeným zbožím. Panovníci tak měli poměrně dobré vztahy se šlechtou.¹¹⁵

V souvislosti s majetkovou držbou šlechty se často používá pojem panství. Panství je hospodářsko-správní jednotka, jejíž součástí je téměř vždy hrad. Je to centrum celého panství, podle nějž je zpravidla také pojmenováno. Hrady byly nejdůležitější částí šlechtického majetku, protože měly funkci vojenskou, strategickou, i hospodářsko-správní. Dále k panství patří vsi, města a vrchnostenský dvůr. Struktura jednotlivých panství se lišila a samozřejmě se podle ní šlechta diferencovala na bohatší a tím i vlivnější.¹¹⁶

Dominium jednotlivých rodů se často velmi lišilo. Záleželo na jejich postavení k panovnickým dvorům, robotám a naturálním břemenům. Dále je třeba vzít v úvahu podobu, rozlohu a polohu panství (vzdálenost od měst a jiných center). Rozdíl byl i mezi majetkem vzniklým v důsledku kolonizace, a držbou získanou ze spojení starosídelních území.¹¹⁷

¹¹⁴ F. KAVKA, *Poslední Lucemburk na českém trůně*, s. 11.

¹¹⁵ L. BOBKOVÁ, *Velké dějiny země Koruny české. IVa, 1310-1402*, s. 34.

¹¹⁶ Tamtéž, s. 52 – 57.

¹¹⁷ J. ŽEMLIČKA, *Počátky Čech královských*, s. 406 – 407.

5. Páni z Michalovic

5.1. Počátky rodu

Počátky rodu pánů z Michalovic můžeme sledovat ve 13. století. Rané dějiny tohoto rodu jsou pro historiky kvůli malému množství pramenů záhadou. S určitostí ale víme, že se Michalovicové vydělili z rodu Markvarticů. Od Markvarticů se vydělili i páni z Vartenberka, z Lemberka, z Valdštejna a ze Zvířetic.¹¹⁸

Jako první se o jakémisi Markvartici zmiňoval František Palacký ve svých Dějinách. V roce 1159 byl prý Markvartic komorníkem. Během hlubšího bádání se ale zjistilo, že již v druhé polovině 11. století doprovázel jistý Markvart Němec biskupa Jaromíra k říšskému králi. Otázkou je, kdo z nich byl předek pozdějšího rodu Markvarticů. Žádnou z těchto hypotéz však nejde vědecky doložit.¹¹⁹

Na rozdíl od jiných rodů té doby měli Markvartici ve 12. a 13. století své panství poměrně jednotné a ucelené. Mocenská základna Markvarticů se soustředila na sever a severovýchod české země. Patřila jim území na Turnovsku, okolo Mladé Boleslavi a v Podkrkonoší.¹²⁰

Markvartici od počátku své existence patřili mezi přední členy velmožské družiny v zemi a seděli na důležitých zemských úřadech.¹²¹

První člen panského rodu Michaloviců je Augustem Sedláčkem¹²² nazýván jako Beneš Okrouhlý. Proč je tak nazýván, se v žádném dalším prameni nepíše. Toto označení ale používají i jiní historici, např. Ivana

¹¹⁸ I. ČORNEJOVÁ, *Děčínská větev pánů z Vartenberka v době předhusitské*, s. 333.

¹¹⁹ Tamtéž.

¹²⁰ J. KLÁPŠTĚ, *Proměna českých zemí ve středověku*, s. 123 – 124.

¹²¹ I. ČORNEJOVÁ, *Děčínská větev pánů z Vartenberka v době předhusitské*, s. 334.

¹²² A. SEDLÁČEK, *Hrady, zámky a tvrze království českého. Svazek X.*, s. 215.

Čornejová.¹²³ Kromě pár zmínek v Sedláčkově díle se o něm nikde další informace neobjevují.

Podstatné o Beneši Okrouhlém je, že jeho otec byl Beneš Markvartic, což potvrzuje, že Michalovicové jsou opravdu s Markvartici ve svých počátcích těsně svázáni. Beneš Okrouhlý měl zřejmě v letech 1217 - 1222 své sídlo pravděpodobně na hradě Levín.¹²⁴

Syn Beneše Okrouhlého, Beneš Pyšný z Velešína, je a nejspíš zůstane také záhadnou postavou tohoto rodu. Nevíme nic o jeho životě, skutcích ani panství, kromě toho, že držel hrad Velešín v jižních Čechách.

Vzhledem k těmto skutečnostem je práce zaměřena především na konec 13. století až 15. století, protože nám prameny dovolují hlouběji nahlédnout do historie rodu pánů z Michalovic.

¹²³ I. ČORNEJOVÁ, *Děčínská větev pánů z Vartenberka v době předhusitské*. s. 334.

¹²⁴ Rudolf ANDĚL a kol., *Hrady zámky a tvrze v Čechách, na Moravě a ve Slezsku. Severní Čechy, Praha 1984*, s. 262.

5.2. Hrad Michalovice

Predikát z Michalovic pochází z názvu hradu Michalovice, jehož zříceninu je možné dodnes vidět nad pravým břehem řeky Jizery nedaleko Mladé Boleslavi.¹²⁵

Prvním doloženým majitelem hradu je Jan z Michalovic. Datace výstavby hradu není zcela přesná. Podle architektonických dispozic bývá hrad Michalovice zařazován mezi hrady postavené v poslední čtvrtině 13. století.

V dobových textech se setkáváme s názvy Michelsberg, Michelsperch či Mychalovicz.¹²⁶ Hrad je pojmenován podle svatého Michala, který je patronem přilehlé vsi. Původní německý název i architektonické řešení hradu ukazuje na německého stavitele. Bohatší výzdoba paláce a způsob vnějšího opevnění dokládá, že hrad byl postaven nejspíš významným a zkušeným stavitelem.¹²⁷

Hrad Michalovice patří mezi hrady tzv. bergfritového typu. Jeho dominantou je bergfrit, neboli hlavní okrouhlá věž, ve které mohli obyvatelé hradu v případě napadení hledat útočiště. Proto bývá často nazývána i jako věž útočištná. Podoba bergfritu na hradu Michalovice není úplně typická pro naše prostředí. Tomáš Durdík ji srovnává s francouzskou hradní architekturou Filipa II. Augusta.¹²⁸

Původně byl hrad složen z dvojdílné dispozice. Zástavbu v předhradí dnes již těžko poznáme blíže, protože z ní zbylo jen pár fragmentů zdiva. Vchod do hradu vedl přes most a malý parkán¹²⁹ do vnějšího opevnění. To mělo podobu širokého parkánu, který obíhal obě boční i zadní stranu

¹²⁵ R. ANDĚL a kol., *Hrady zámky a tvrze v Čechách, na Moravě a ve Slezsku. Severní Čechy*, s. 309.

¹²⁶ RBM, rejstřík.

¹²⁷ T. DURDÍK, *Ilustrovaná encyklopedie českých hradů*, s. 185.

¹²⁸ Tamtéž.

¹²⁹ Parkán je architektonický fortifikační prvek, nejčastěji z doby gotiky.

samotného jádra hradu. Vnitřní část jádra tvořil lichoběžný půdorys a věž zvaná Putna, která je dodnes dominantou hradu.

Původně měla věž interiéry zaklenuté kopulí a vedlo do ní schodiště. Jižní a východní strana paláce měla půdorys ve tvaru „L“. Jižní stěna je dodnes dochována nejlépe. Jsou na ní vidět patrně dvě patra a stopy, které zanechalo pravděpodobně několik prevetů. V nevyšší úrovni je možné zahlédnout hrázděné konstrukce.¹³⁰

Páni z Michalovic hrad vlastnili až svého vymření roku 1468. Zmínky v pramenech z 16. století dokládají, že byl v této době již opuštěný a zchátralý. Zájem badatelů nebo spíše hledačů pokladů vzbudil hrad Michalovice v 19. století. Zajímavostí je, že dominantu hradu, obrannou věž válcovitého tvaru nazývanou jako Putna, podkopali v 19. století hledači pokladů a dnes je šikmá.¹³¹

¹³⁰ T. DURDÍK, *Ilustrovaná encyklopedie českých hradů*, s. 185.

¹³¹ Tamtéž, s. 185.

5.3. Počátky Michalovického panství

5.3.1. Jan z Michalovic

Jan z Michalovic byl synem Beneše Pyšného. Narodil se zřejmě po roce 1260 a zemřel mezi léty 1300 až 1306. Není jisté, zda hrad Michalovice v době, kdy stál v čele rodu, pouze spravoval nebo ho nechal postavit. Je však prvním členem rodu, který od roku 1281 používá přídomek z Michalovic.

Poprvé se s jeho jménem setkáváme v darovací listině krále Václava II. z roku 1281. Jan zřejmě patřil mezi královny oblíbence, protože právě touto darovací listinou dostal hrady Velešín, Šarfnštejn a Děvín i s městy s vesnicemi v okolí výměnou za některé menší statky a za svou věrnost králi.¹³²

Mezi lety 1263 – 1278, za vlády Přemysla Otakara II., došlo k povstání a odboji šlechty proti panovníkovi. Markvartici, Ronovci a další rody se účastnili odboje proti králi z politických a prestižních důvodů. Je tak velmi pravděpodobné, ale není to doložené, že tohoto odboje se účastnil i Jan z Michalovic. Usuzujeme tak pouze podle zmínky o hradu Šarfnštejn, který byl doložen jako součást tehdejšího Michalovického panství.¹³³

Od roku 1289 získal Jan z Michalovic úřad nejvyššího číšníka. V tabulce, kterou zpracoval ve své knize Jiří Jurok, jsou Michalovicové zařazeni díky zastávanému úřadu mezi nejvlivnějšími rody v Čechách.¹³⁴

Ve 13. století se často udělovala dočasná léna. 18. 12. 1287 udělil Jan z Michalovic klášteru Marienthal přilehlou vesnici. Pro podobné

¹³² A. SEDLÁČEK, *Hrady, zámky a tvrze české. Svazek X.*, s. 158 – 159.

¹³³ J. JUROK, *Česká šlechta a feudalita ve středověku a raném novověku*, s. 20.

¹³⁴ Tamtéž, s. 24.

přesuny majetku existoval formulář, který musel Václav II. vždy potvrdit, aby to bylo po právní stránce v pořádku.¹³⁵

Manželkou Jana z Michalovic byla Johanka z Rožmberka. Sňatková politika nebyla ve středověku ničím výjimečným. Rožmberkové patřili mezi nejmocnější českou šlechtu po celý středověk. Sídlili v jižních Čechách, kde měli rozsáhlá panství. Michalovicové v jižních Čechách vlastnili hrad Velešín. Sňatkem Jana a Johanky došlo ke spojení dvou významných českých rodů. Johanka svého manžela přežila, zemřela roku 1317 a byla pohřbena ve Vyšehradském klášteře.

O Janu z Michalovic je známo, že byl milovníkem rytířských turnajů, cestoval kvůli nim po celé Evropě. Na svých cestách kromě turnajů vedl diplomatická jednání jménem českého krále. Doklad o tom najdeme v básni *Rytířská jízda Jana z Michalovic* od minesengra Jindřicha z Freibera. V básni jsou popsány Janovy turnajové úspěchy v Paříži, o nichž se zmiňuje i Dalimil ve své kronice. Jindřich z Freibera byl původně ze Saska, do Čech přišel na pozvání Václava II. Literární dílo v německém jazyce dokazuje i znalost němčiny v určitých šlechtických kruzích. Dále nám to dokládá vzor rytířské kultury, který byl v této době v celé Evropě.¹³⁶

¹³⁵ Libor JAN, *Václav II. a struktury panovnické moci*, Brno 2006, s. 224.

¹³⁶ Petr SOMMER - Dušan TŘEŠTÍK - Josef ŽEMLIČKA, *Přemyslovci: Budování českého státu*, Praha 2009, s. 462.

5.3.2. Beneš z Michalovic

Janův syn Beneš z Michalovic byl prvním držitelem boleslavského panství. Zároveň je uváděn jako pražský purkrabí a zasedal v zemském soudě. Díky němu a Janu z Michalovic, který držel Michalovické panství téměř o sto let později, se rod pánů z Michalovic řadí mezi dvacet politicky nejvýznamnějších rodů v Českém království.¹³⁷

Beneš pobýval často v Praze, pokud nebyl zrovna tam, sídlil na hradě v Michalovicích.

V roce 1310 byl uzavřen sňatek Jana Lucemburského s Eliškou Přemyslovnou, což otevřelo Lucemburkovi cestu na volný český trůn. Česká šlechta se cizího krále bála a podmínila jeho volbu požadavky. Těm nastupující král Jan Lucemburský vyhověl vydáním tzv. inauguračních diplomů.¹³⁸ V nich potvrdil stará práva, privilegia šlechty, slíbil, že nebude zemské úřady obsazovat cizinci a nebude volat vojenskou pomoc ze zahraničí. Vydání inauguračních diplomů posílilo moc zejména vyšší šlechty. Jan Lucemburský své sliby porušoval, což přivedlo království na okraj občanské války, protože proti králi se tu vytvořila silná opozice českých šlechtických rodů. Tato situace vyvrcholila roku 1315 a svou roli ve sporu krále se šlechtou sehrál i Beneš z Michalovic.

V roce 1315 Jan Lucemburský zajal Jindřicha z Lipé, který držel úřad nejvyššího podkomořího. Proti zajetí Jindřicha z Lipé se postavila většina české šlechty, která se zasloužila o Jindřichovo propuštění v roce 1316. Beneš z Michalovic stál v tomto sporu na straně Jana Lucemburského

¹³⁷ J. JUROK, *Česká šlechta a feudalita ve středověku a raném novověku*, s. 63.

¹³⁸ Tamtéž, s. 53.

a získal úřad pražského purkrabí odměnou za pomoc proti Ronovcům a jiným šlechtickým rodům, které povstali proti králi.¹³⁹

Jan Lucemburský se kvůli sporům se šlechtou v Čechách necítil příliš dobře. V květnu 1316 porodila královna Eliška budoucího panovníka, ale ani narození potomka nezdrželo Jana Lucemburského v Čechách. Království spravoval Petr z Aspeltu. Eliška Přemyslovna zůstala v Čechách v naprosto nezáviděníhodné situaci.

Její osobním strážcem se stal Vilém Zajíc z Valdeka, který ji měl chránit v přetrvávajícím sporu s Jindřichem z Lipé. Do vyhrocené situace přispěla ještě neúroda a hladomor. Eliška volala o pomoc manžela Jana Lucemburského. Jindřich z Lipé byl vyzván k uzavření míru s králem a královnou. Eliška odmítala kompromisní řešení a čekala na pevné rozhodnutí krále, čímž si proti sobě popudila i další české pány.

Přestože Benešův přídomek zní Věrný, věrnost králi nakonec neprokázal. Přidal se v roce 1317 na stranu pobouřené šlechty, v jejichž čele stáli páni z Lipé a Ronovci. Dokonce byl jedním z poslů, kteří vyjednávali s Fridrichem Habsburským v listopadu 1317.¹⁴⁰

Na konci roku 1317 (24. 12. 1317) se Beneš Janovi Lucemburskému omluvil za to, že nestál vždy při něm, „*neznaje dobrotivosti jeho*“.¹⁴¹ Důvodem omluvy byla zřejmě odměna, kterou později Beneš od krále obdržel.

Král roku 1318 v Domažlicích (tzv. Domažlické úmluvy), kde se konalo za pomoci Ludvíka Bavora jednání o míru, vzal na milost české pány včetně Beneše, který nakonec získal dědičně Boleslavské podhradí a

¹³⁹ RT I., s. 5.

¹⁴⁰ L. BOBKOVÁ, *Velké dějiny země Koruny české. IVa, 1310-1402*, s. 52 – 53.

¹⁴¹ Tamtéž, s. 215.

clo v Kněžmostě a Sovicích.¹⁴² Po skončení bojů roku 1318 získala šlechta velkou moc a král Jan Lucemburský měl pouze nominální postavení.¹⁴³ Beneš z Michalovic, zřejmě za výhody a dary, slíbil Janu Lucemburskému 24. prosince 1318, že mu bude věrně sloužit.¹⁴⁴

Kněžmost patří do mladoboleslavského kraje. Beneš z Michalovic byl v této době králem pověřen k vybírání cla na mostě přes močály. Celnice v Kněžmostě byla od roku 1316. Záznam v zemských deskách z roku 1318 zachycuje spor mezi Benešem a pány ze Sovince. Bohuslav a Martin ze Sovince brali zpětně clo v Kněžmostě.. Za nezákonné chování měli páni ze Sovince zaplatit stříbrnými denáry.¹⁴⁵

V letech 1311 –1322 prodával Beneš hrad Děvín, který získal od Václava II. jeho otec. Nakonec Děvín koupil Vyšehradský probošt Jan za 3000 hřiven stříbra.¹⁴⁶

Od roku 1320 asi do roku 1322 (pozdější záznamy nejsou k dispozici) zasedal Beneš z Michalovic na zemském soudě.¹⁴⁷ Společně s ním se v Zemských deskách objevují i jména dalších, v tu dobu slavných šlechticů, Hynek Berka z Dubé, Vilém z Ladštejna, Petr z Rožmberka i Jindřich z Lipé.¹⁴⁸

¹⁴² L. BOBKOVÁ, *Velké dějiny země Koruny české. IVa, 1310-1402*, 31.

¹⁴³ J. JUROK, *Česká šlechta a feudalita ve středověku a raném novověku*, s. 53.

¹⁴⁴ AKČ I. s. 172.

¹⁴⁵ RT I., s. 13.

¹⁴⁶ AKČ I., s. 158 – 159.

¹⁴⁷ Tamtéž.

¹⁴⁸ RT I., s. 400.

5.3.3. Jan Správný z Michalovic

Panství pánů z Michalovic se po Benešově smrti ujal jeho mladší syn Jan, který byl považován podle soudobých pramenů za pána mocného a bohatého. Proč se původní dědic panství, starší syn Jindřich, vzdal ve prospěch svého bratra, není známo.

Mezi velkou vášeň Jana Správného patřily války a rytířské hry. Kromě Michalovic vlastnil i Boleslav, Brandýs, Šarfnštejn a Ústěck. Velmi důležitý hrad Velešín v jižních Čechách svěřil do správy svému staršímu bratrovi Jindřichovi z Velešína. V letech 1337-1351 Jan Správný zasedal na zemském soudě.¹⁴⁹

Kousek od Velešína leží dodnes obec Malonty, jejíž historie je s pány z Michalovic také spjata. Byla založena německými kolonizátory ve 14. století, kolonizátorům dali povolení právě Michalovicové. Jan Michalec, vnuk Jana Správného, v roce 1379 jmenoval tamního faráře.¹⁵⁰

Zemský soud se v roce 1348 usnesl na vlastnickém a dědickém právu k majetku vlastnímu, získanému i dobytému. Mezi podepsanými pány pod tímto usnesením byl právě i Jan Správný.¹⁵¹

Jan Správný z Michalovic, na rozdíl od svého otce Beneše, stál věrně po boku českých králů Jana Lucemburského a Karla IV., což potvrzují dobové prameny právní povahy. V roce 1336 byl Jan Správný členem družiny, která doprovázela Jana Lucemburského do Litvy. Na dvoře Karla IV. se mu podařilo ukončit válku s míšenským purkrabím Menhartem.

¹⁴⁹ RT I., s. 400.

¹⁵⁰ LC III, s. 112.

¹⁵¹ RT I., s. 414 - 415.

24. února 1334 dostal Jan Správný královské svolení k založení nového města na hoře Hroby u dnešní Mladé Boleslavi. Karel IV. dovolil, aby obyvatelé nového města dostali kromě několika dalších privilegií i právo vařit pivo. Nové město bylo na rozdíl od předcházejícího obeháno hradbami a mělo výhodnější polohu na kopci. Tato událost mohla proběhnout jen s vědomím a souhlasem českého panovníka. Jan Správný měl tedy s Karlem IV. dobré vztahy.¹⁵²

V roce 1348 byl Jan z Michalovic jedním z českých pánů, kteří dostali do zástavy od saského knížete Rudolfa Tempelberg u Furstenwaldu a Heinrichsdorf u Munchbergu.¹⁵³

Od léta roku 1354 jsou páni z Michalovic uváděni jako držitelé části města Rožďalovic. Druhá část města patřila Košům z Rožďalovic, kteří svou část vyženili. Oba panské rody se dělili o podávání kněžích k rožďalovskému kostelu.¹⁵⁴ Od roku 1388 byla mezi pány z Michalovic a páni z Rožďalovic uzavřena smlouva, která platila do roku 1408. Jan prodal roku 1408 svou část Mikuláši z Mochova a jeho matce Kunce.¹⁵⁵

Jan Správný z Michalovic v roce 1354 podával faráře v Brandýse nad Labem.¹⁵⁶

Stejně jako jeho předci, měl Jan Michalec dobré vztahy s Rožmberky. Důvody mohou být různé, jedním z nich je pravděpodobně i příbuznost. Jan Správný zemřel roku 1354. Jeho syn Petr nebyl ještě zletilý. Poručnictví nad nezletilým synem i majetkem svého přítele Jana se ujal Petr z Rožmberka. Rožmberk se často dostával do sporů s vdovou Kunkou,

¹⁵²A. SEDLÁČEK, *Hrady, zámky a tvrze české. Svazek X.*, s. 31 -33.

¹⁵³RBM V/2, č. 490.

¹⁵⁴LC I/1, s. 15.

¹⁵⁵RBM V/2, 354 -355.

¹⁵⁶LC I/1, s. 13.

kteřá si kromě Boleslavi (tu měla zapsanou jako své věno) snažila přivlastnit i jiná území a chtěla s nimi hospodařit. Petr z Rožmberka však nechtěl porušit slib, kterým zaručil, že Janovo území nebude zmenšováno. Jeho cílem bylo panství naopak rozšiřovat a v pořádku později předat právoplatnému dědici Petru z Michalovic. Tato pře byla vyřešena roku 1355 zemským soudem, který paní Kunce stanovil přesně vymezené území, se kterým smí hospodařit.¹⁵⁷

Stejného roku dostala Kunka z Michalovic povolení k postavení mostu na řece Jizeře.¹⁵⁸

Z roku 1355 je i první zmínka o obci Arnoltice, jež patří dnes do děčínského regionu. Petr z Rožmberka vystupuje v záznamu v konfirmačních knihách jako poručník syna Jana z Michalovic, tzn. Petra z Michalovic.¹⁵⁹

Z roku 1356 existují doklady o sporu mezi Petrem z Rožmberka a králem Karlem IV., jehož motivem kromě jiného bylo i poručnictví nad Michalovickým panstvím.¹⁶⁰ Celý spor byl nakonec uzavřen kompromisem a dohodou.¹⁶¹

Za Jana z Michalovic musel Petr z Rožmberka dosazovat do Michalovic faráře k tamnímu kostelu sv. Michala. V roce 1359, po smrti Mikuláše, byl jmenován farářem Jaxo, kanovník z Mladé Boleslavi.¹⁶²

¹⁵⁷ A. SEDLÁČEK, *Hrady, zámky a tvrze české. Svazek X.*, s. 216.

¹⁵⁸ RT I. s. 68.

¹⁵⁹ LC I/1, s. 32.

¹⁶⁰ RT I., s. 418 – 419.

¹⁶¹ František KAVKA, *Vláda Karla IV. za jeho císařství (1355-1378) I. díl*, Praha 1993, s. 72.

¹⁶² LC I, s. 83 – 84.

5.3.4. Petr z Michalovic

Petrovi z Michalovic vrátil Petr z Rožmberka panství hned po dovršení dospělosti.

V době, kdy stál v čele pánů z Michalovic Petr, byl králem českým a zároveň císařem římským Karel IV., který se snažil rozšiřovat lenní vztahy v Čechách.

Při všech majetkových přesunech musela mít šlechta od panovníka potvrzení o tom, zda jejich zboží má alodiální povahu, aby později nedocházelo ke sporům. Za takové potvrzení draze zaplatil Petr z Michalovic kvůli Velešínskému panství, které v roce 1361 zabrali Rožmberkové. Petr jej chtěl zachránit tím, že šel v neděl s Markétou z Velešína. Panovníkovi za potvrzení musel dát v léno hrady Ratný (německy Neurathen) a Úštěk.¹⁶³ Král vše potvrdil listinou z Uherského Hradiště v roce 1363.¹⁶⁴ Velešín od té doby už nikdy nebyl alodem. Stal se pouze lénem.¹⁶⁵

K Velešínskému panství patřili i okolní vesnice a obce, např. Benešov nad Černou, Soběnov, Lhota, Jaroměř a další. I ty byly od roku 1362 nedílem mezi Markétou z Velešína a Petrem z Michalovic.¹⁶⁶

V roce 1365 doprovázel Petr z Michalovic společně s dalšími předními českými pány Karla IV. do Brna, kde byl Těma z Koldic pověřen ke schvalování účtů v říši i v zemích České koruny.¹⁶⁷

¹⁶³ RBM VII, č. 1012, s. 608.

¹⁶⁴ RBM VII, č. 1401, s. 851.

¹⁶⁵ F. KAVKA, *Vláda Karla IV. za jeho císařství (1355-1378) I. díl*, s. 166.

¹⁶⁶ RBM VII, č. 1125, s. 681.

¹⁶⁷ František KAVKA, *Vláda Karla IV. za jeho císařství (1355-1378) I. díl*, Praha 1993, s. 72.

Petr z Michalovic snažil se uzavřít obchod s kapitulou Pražského kostela. Podle dochovaného listu však nebyla smlouva ze strany kapituly podepsána. Když Karel IV. opustil Čechy a vydal se na jízdu do Vlach, tak Petr vtrhl k Pražskému kostelu, kde napáchal velké škody. Po této události se do Michalovic už nevrátil. Zemřel v roce 1368 při tažení do Itálie, když spolu s dalšími českými pány a vojáky doprovázel Karla IV. i s chotí.¹⁶⁸

Za jeho nezletilého syna Jana Michalce z Michalovic byla opět nastolena poručnická vláda. Do roku 1377 byl jeho poručníkem již zmíněný Těma z Koldic, který spravoval panství Michalovice, Boleslav, Velešín, Šafrštejn, Kamenici i výše zmíněný Ústěk.¹⁶⁹

V soudních aktech pražské konzistoře jsou zmínky z doby, kdy Michalovické panství držel Těma z Koldic. Jeho jméno tam však přímo uvedeno není. Spor byl veden z důvodu nezaslouženého příjmu (prebendy) statku v Michalovicích. Proti sobě v něm stál kanovník u svatého Jiljí Václav z Jeníkova a Mikuláš z Dobré. Poprvé je spor zmíněn v květnu 1377.¹⁷⁰ Na podzim téhož roku byla pře vyřešena tak, že se Mikuláš z Dobré stal zodpovědným za statek v Michalovicích na dobu jednoho roku. Václav z Jeníkova je spojován s událostmi okolo Jana z Pomuku, proto mu nic pražská konzistoř nesvěřila.¹⁷¹

Těma z Koldic dostal od krále Václava IV. 28. dubna 1379 společně s hejtmanem z Vratislavi do zástavy hrady a statky. Celkem šlo o 21 statků, které měly sloužit jako zástava za dluh 5800 kop českých grošů. Dluh měl panovník splatit Těmovi z Koldic, který v této době byl nejvyšším komorníkem království, a jeho plnomocníkům – Vítkovi

¹⁶⁸ F. KAVKA, *Vláda Karla IV. za jeho císařství (1355-1378) II. díl*, Praha 1993, s. 70.

¹⁶⁹ A. SEDLÁČEK, *Hrady, zámky a tvrze české. Svazek X.*, Praha 1997, s. 216.

¹⁷⁰ SA I, s. 195.

¹⁷¹ Tamtéž, s. 236.

z Landštejna, Jindřichovi z Dubé, Petrovi a Markvartovi z Vartenberka a Děčína. Mezi plnomocníky je zmiňován i Jan z Michalovic, který dosáhl plnoletosti a převzal od Těmy spravovaný majetek svých předků.¹⁷²

¹⁷² AKČ 5, s. 6.

5.4. Michalovicové ve druhé polovině 14. století

Ve druhé polovině 14. století došlo v Českém království k velkému rozvoji a změnám. Jednou z nejdůležitějších událostí, jež měla vliv na vývoj šlechty, byla vnější kolonizace německého obyvatelstva, které přicházelo zejména do pohraničí, protože to bylo do té doby pouze řídké osídlené. Němci se nikdy v historii nevzdali svého mateřského jazyka, a nejen to byl důvod k vzájemnému soupeření mezi německou a českou šlechtou. Česká šlechta se v této době snažila obhájit své postavení v domácí politice.

Kromě změny v politice došlo k rozvoji i v dalších oblastech života, např. v zemědělství (trojpolní systém, lepší nástroje, kvalitnější obdělávání půdy) a v rozvoji měst. Vznikala nová města, která měla různá privilegia. Stalo se zvykem přijímat již fungující normy městského práva a tak se můžeme setkat s tím, že město dostalo právo pojmenované podle jiného města. Nejznámější je magdeburské právo v Litoměřicích, tzv. švábské zrcadlo v Praze, vídeňské právo ve Znojmě a uherské právo v Hodoníně.

Se vznikem měst souvisí i změna v sociální struktuře společnosti, novou společenskou vrstvou se stali měšťané. Lidé ve městech se neživilí zpravidla zemědělstvím, ale řemeslnou výrobou.

Z druhé poloviny 14. století máme zmínku o Michalovicích v souvislosti s patronátním právem ke kostelům. Michalovicové na pomyslném žebříčku obsadili 4. – 6. místo. Pod jejich patronací bylo více než 16 kostelů či jiných církevních staveb, patřících pod řád německých rytířů.¹⁷³ O vztahu Michaloviců k tomuto řádu je jedna z následujících kapitol.

¹⁷³ J. JUROK, *Česká šlechta a feudalita ve středověku a raném novověku*, s. 40.

Dále je k pánům z Michalovic doložen počet deseti hradů. Více hradů v této době měli jen dva šlechtické rody, Vartenberkové (11 hradů) a Rožmberkové (13 hradů). Tato skutečnost svědčí o dobrém postavení pánů z Michalovic v rámci českých šlechtických rodů.¹⁷⁴

Díky držení důležitých zemských úřadů v první polovině 15. století by se dali Michalovicové zařadit mezi dvacet politicky nejvýznamnějších rodů v království.¹⁷⁵

5.4.1. Jan III. Michalec z Michalovic

Jan Michalec byl synem Petra z Michalovic. Zpočátku bylo jeho panství ve správě Těmy z Koldic, protože byl nezletilý. Rodinných panství se ujal roku 1378 a vzápětí byl povolán do zemského soudu, kde zasedal až do roku 1419. Dalo by se říct, že byl jednou z neslavnějších postav svého rodu.

První zmínku o Janu Michalcovi máme již z roku 1377, protože se mu podařilo vyřešit konflikt mezi Heřmanem Chmelem z Hrádku a vtelenským farářem Ramešem. Jan jejich spor vyřešil tak, že Heřmana přinutil podepsat smlouvu, kterou se zřekl veškerého práva ke kostelu ve Vtelnu v Podkrnsku.¹⁷⁶

V roce 1378 se v soudních aktech pražské konzistoře objevily zmínky o Michalovicích v souvislosti s postavením sošky biskupa. Objevuje se tam stejné jméno jako u sporu o prebendu statku v Michalovicích, Mikuláše z Dobré.¹⁷⁷

¹⁷⁴ J. JUROK, *Česká šlechta a feudalita ve středověku a raném novověku*, s. 40.

¹⁷⁵ Tamtéž, s. 63.

¹⁷⁶ A. SEDLÁČEK, *Hrady, zámky a tvrze české. Svazek X.*, s. 362.

¹⁷⁷ SA I, s. 264.

Ve stejném roce jako se ujal Michalec panství, získala Mladá Boleslav právo konat výroční trh a město se rozrostlo o novou část, která vznikla na předměstí původního města.¹⁷⁸

Moc Michaloviců dosahovala od České Kamenice až k Mladé Boleslavi. V roce 1379 Jan z Michalovic řešil, kdo nahradí zesnulého faráře v Mečeřížích.¹⁷⁹ Na začátku roku 1401 jmenoval faráře i do kostela v obcích Střenice¹⁸⁰ a Předměřice v roce 1380¹⁸¹, které jsou u Mladé Boleslavi a v Zahradkách u Michalovic v roce 1395.¹⁸²

Z roku 1381 existuje zápis v erekčních knihách, který je spojen s Janem z Michalovic a týká se stavby oltáře v Benešově nad Ploučnicí. Jde o oltář Křížový a Kateřinský.¹⁸³

Dalším důkazem Michalovického panství ve druhé polovině 14. století na Děčínsku je, že 21. ledna 1383 propůjčil Jan III. z Michalovic obyvatelům České Kamenice a okolí právo automatického dědictví příbuzných a dětí po muži i ženě. Vrchnost dědila pouze v případě, že nebylo příbuzných. Od roku 1394 museli však obyvatelé České Kamenice platit různá cla a poplatky Janu Michalcovi. Jednalo se např. o daně z lázně nebo pivovarnictví, ze kterého platili 70 kop grošů. Na oplátku od Michalce dostal sedm kop grošů ročně farář místního farního kostela.¹⁸⁴

31. ledna 1383 udělil Benešovu nad Černou (v jižních Čechách) právo Mladé Boleslavi, která se řídila právem nymburským, a to spadalo do

¹⁷⁸ A. SEDLÁČEK, *Hrady, zámky a tvrze české. Svazek X.*, s. 33.

¹⁷⁹ LC III, s. 107

¹⁸⁰ LC VI, s. 54.

¹⁸¹ LV III., s. 144.

¹⁸² LC V, s. 232.

¹⁸³ LE II, s. 186, 188 – 189.

¹⁸⁴ Antonín HAAS, *Privilegia nekrálovských měst českých z let 1232 - 1452*, Praha 1954, s. 180 – 181.

právní oblasti litoměřické. Boleslavské právo udělil 22. července 1392 i Benešovu nad Ploučnicí.¹⁸⁵

Roku 1387 se rozhodl prodat Velešín, protože se mu zdál od ostatních panství příliš vzdálený. Když jel o jeho prodeji vyjednávat, tak byl doprovázen celou řadou služebníků, srovnatelnou s družinou nějakého knížete. V jeho doprovodu byl písař Zdislav, Dmychl z Chlumku, Ustač, Petr ze Strakor. Budislav ze Vtelna a jiní.¹⁸⁶

Velešín a Benešov nad Černou koupil v roce 1397 Oldřich z Rožmberka. Oldřich Benešovu obnovil všechna práva, udělená Michalcem, podle práv a zvyklostí Mladé Boleslavi, až 14. prosince 1423.¹⁸⁷

Zemské desky uvádí Jana Michalce jako vykonavatele právní moci dědického sporu v roce 1412 o obce Pičín, Bohunkov a Benešov. V tomto případě se však nejedná o Benešov nad Ploučnicí, součást děčínského dominia, ale o Benešov u Prahy.¹⁸⁸ I v dalších zápisech v Zemských deskách je často uváděno Michalcovo jméno. Často se objevuje jako svědek či jeden z dalších českých pánů, kteří zasedali na zemském sněmu nebo ustanovili nějaké nařízení.¹⁸⁹

V roce 1423 se Jan objevil na listině ustanovující Jana z Opočna poručníkem sirotků po Janovi z Hradce. Král Zikmund ho pověřil, aby byl svědkem a dohlédl na to, že bude o sirotky i majetek dobře postaráno. Michalec přivěsil k listině i svou pečeť.¹⁹⁰

¹⁸⁵ Antonín HAAS, *Privilegia nekrálovských měst českých z let 1232 - 1452*, Praha 1954, s. 180 – 181.

¹⁸⁶ Tamtéž, s. 343.

¹⁸⁷ Tamtéž.

¹⁸⁸ RT I, s. 104.

¹⁸⁹ Např. RT I, s. 529, 538, 540, 541, 544, atd.

¹⁹⁰ AČ IV, s. 409 - 410.

Vzhledem ke všem svým aktivitám neměl čas věnovat se celému svému panství. Michalovice svěřil do správy purkrabího Pešíka z Bukovna. Šarfnštejnské a kamenické panství prodal. Jako důvod k prodeji severočeského panství bývají uváděny i ekonomické problémy.

5.4.2. Jan III. Michalec z Michalovic a Václav IV.

V Michalcově životě nesporně sehrál velmi důležitou roli král Václav IV. a s ním spojené husitství. Proto není od věci se krátce věnovat Michalcovu vztahu ke králi.

Jan se stal jedním ze zakládajících pánů Jednoty panské, která chtěla převzít některé královské pravomoci, protože byla nespokojena s vládou Václava IV. Jako důkaz máme list o sjednocení Jednoty, v jejímž čele stál moravský markrabě Jošt, litomyšlský biskup Jan, Jindřich z Rožmberka a další páni, v neposlední řadě samozřejmě Jan Michalec z Michalovic. Tito páni si slíbili věrnost a vzájemnou pomoc, a stanovili si společný cíl, kterým byla spokojenost a rozkvět země.¹⁹¹

Panská jednota byla zformována v roce 1394 a vedla boj s králem až do roku 1402. Fungovala jako opoziční uskupení vysoké šlechty a jejím cílem byla vzájemná podpora panských rodů. Chtěli získat spoluvládu v zemi a co nejvíc omezit moc panovníka.¹⁹²

V roce 1394 drželi čeští páni Václava IV. v internaci. Když ho roku 1395 propouštěli, tak král přijal dvě hlavní podmínky Panské jednoty tzv. Žebráckým zápisem z 30. května 1395. Členové jednoty bratrské poté obsadili veškeré zemské úřady v zemi - zemský soud, místa krajských

¹⁹¹ AČ I, s. 54.

¹⁹² J. JUROK, *Česká šlechta a feudalita ve středověku a raném novověku*, s. 54.

popravců a získali také možnost spravování Desek zemských a dvorských.¹⁹³

Zmínky o Janu Michalcovi najdeme kromě zakládající listiny i v dalších listech či listinách, týkajících se Panské jednoty, zvláště pokud přistupovali noví členové (páni z Vartemberka, z Rýzmburka či vévoda Jan Gorlický).¹⁹⁴

V dubnu 1396 podpořil Panskou jednotu uherský král Zikmund. Vynesl rozhodčí výrok spolu se zakladatelem Panské jednoty, moravským markrabětem Joštem. Byla jmenována královská rada nebo jinak řečeno kolegium zemských úředníků a soudců, které neměl král možnost sesadit. Členem této rady byl i Jan z Michalovic. Dalším bodem bylo otevření Zemského soudu a Zemských desek, navrácení zabaveného majetku původním vlastníkům a vyhlášení zemského míru ve všech krajích. Města i kláštery v zemi měly slíbit věrnost králi. Posledním bodem, kterému se Zikmund a Jošt věnovali, bylo stanovení měny – 1 hřivna stříbra měla být za 80 grošů.¹⁹⁵

Král Václav IV. měl možnost k neodvolatelnému kolegiu jmenovat vlastní úřednictvo. Na základě tohoto ustanovení museli všichni zemští úředníci skládat přísahu o věrnosti ke své zemi. Přísahou měl být obnoven pořádek a jednota v českých zemích a upevněna královská moc. Ke kolegiu patřili arcibiskup pražský, biskup olomoucký i litomyšlský, nejvyšší purkrabí Jindřich z Rožmberka, nejvyšší komorník Vilém z Lanštejna, nejvyšší sudí Hynek Berka z Dubé, dvorský sudí Břeněk z Rýzmburka a ze Skály, Beneš Škopek z Dubé jako nejvyšší hofmistr, nejvyšší písař Smil

¹⁹³ AČ I, 54 – 55.

¹⁹⁴ Tamtéž, s. 55.

¹⁹⁵ AKČ 5, s. 67.

Flaška z Pardubic a páni Ota Bergova na Bílině, Jan z Michalovic, Boček z Poděbrad a Boreš z Rýzmburka .¹⁹⁶

Na základě rozhodčího výroku o navrácení majetku původním vlastníkům musel Jan z Michalovic v letech 1396 a 1397 odevzdat Budyšínsko a Lužicko společně s domažlickým úřadem buď králi Václavovi IV. nebo tomu, koho král určil.¹⁹⁷ Komu se majetek vrátil, nebo zda zůstal v panovníkově moci, není možné v těchto listinách dohledat.

Od června 1399 do ledna 1400 bylo mezi králem a Jednotou panskou uzavřeno příměří pod základem 15 tisíc kop stříbrných grošů českých. Za stranu královskou se na této listině objevili jména Ondřej z Dubé, Oldřich Zajíc z Házmburka nebo Waněk z Dubé. Na každém z těchto listů byla přivěšena Janova pečeť.¹⁹⁸

V Archivu koruny české jsou dochovány rukopisy, které byly adresovány jednotlivým členům Panské jednoty. Jde o tzv. Jmenovací listy s datem 5. ledna 1405, které měly z členů panské jednoty učinit poprávce v krajích, kde měli svá sídla. Jan z Michalovic byl také mezi nimi. Nejspíš se mu ale listina do ruky nedostala. A nebyl sám, protože nakonec nikdy k žádnému jmenování nedošlo.¹⁹⁹

Od roku 1378 dlužil Václav IV. 5800 kop českých grošů. Tento dluh byl částečně splacen na konci listopadu roku 1391. Za zbývající částku si Těma z Koldic stále nechával zástavu v podobě hradů a měst po dobu, než král bude schopen zaplatit zbytek dluhu - 1300 kop grošů. Mezi svými

¹⁹⁶ František PALACKÝ, *Dějiny národu českého. Díl II.*, Praha 1933, s. 429.

¹⁹⁷ AKČ 5, s. 69, 77.

¹⁹⁸ Tamtéž, s. 61.

¹⁹⁹ AKČ I, s. 143-144.

plnomocníky jmenoval Těma z Koldic na prvním místě Jana z Michalovic, dále Ottu z Bergova, Borše z Riesenburka a Ottu z Kytlic.²⁰⁰

V podobné situaci, tedy jako plnomocník zástavy, byl Jan z Michalovic zmíněn i na další listině, která se věnuje zástavě za dluh. Tentokrát v roce 1402 byla v Chomutově ujednána zástava hradu Žeberk mezi Albrechtem z Dubé a Těmou z Koldic. Albrecht z Dubé, zemský komtur řádu Německých rytířů v Čechách a na Moravě dostal Žeber zástavou za Těmův dluh 1100 kop grošů. Po zaplacení dluhu se hrad měl dostat zpět do rukou Těmovi z Koldic, Janu z Michalovic, či Ottovi z Kytlic.²⁰¹

Při korunovaci královny Žofie roku 1406 šel jako třetí za ní a směl nést říšské jablko s křížem.²⁰²

²⁰⁰ AKČ 5, s. 55.

²⁰¹ Tamtéž, s. 91.

²⁰² AČ III, s. 208.

5.5. Páni z Michalovic a husitství

Jako přísně vychovaný katolík odmítal Jan Michalec Husovy názory. S předními českými katolickými pány se rozhodl stát při královně Žofii a chránit ji před kališníky. Roku 1419 spolu s Čěnkem z Vartemberka, Viktorínem z Kunštátu a Jindřichem z Vartemberka slíbili pomoc vdově Žofii proti každému, kdo by se provinil proti zemskému právu.²⁰³

K Janovi z Michalovic, Čěnkovi z Vartemberka a Viktorínovi z Kunštátu, kteří s královnou Žofií vytvořili umírněně reformní svaz, se přidalo Staré Město pražské 6. října 1419. Naopak Nové Město pražské se stalo prvním místem, kde se soustředili radikální husité v čele s Janem Žižkou.²⁰⁴

Brzy po upálení Jana Husa se v Českém Brodě sešel s arcibiskupem Konrádem z Vechty a dalšími českými katolíky a odpřísáhli věrnost králi a poslušnost římskokatolické církvi. O dobrých vztazích s arcibiskupem Konrádem svědčí Janovo jméno a pečeť na listině z roku 1429, kdy arcibiskup slibuje navrácení dluhu 100 kop grošů Janu Firšicovi tak, že mu zastaví ves Straškov i s jejími obyvateli a jejich poplatky a úroky, dokud nebude tento dluh splacen.²⁰⁵

V roce 1419 byl Jan z Michalovic uveden jako svědek v dopise Zikmunda Lucemburského pro Václava IV. Dopis byl sepsán v Linzi, Zikmund v něm žádá trest pro české pány, kteří „hlásají bludy a dělají nepořádek v zemi.“²⁰⁶

²⁰³ AČ III, s. 208.

²⁰⁴ Jiří JUROK, Příčiny, struktury a osobnosti husitské revoluce, České Budějovice 2006, s. 13.

²⁰⁵ AČ. IV, s. 484 - 485.

²⁰⁶ AKČ 5, s. 170.

Dobré vztahy s Konrádem z Vechty byly ukončeny roku 1421, kdy chtěl pražský arcibiskup přestoupit na stranu podobojí. Kvůli němu se v roce 1421 v Bělé konalo jednání asi šedesáti kněží v čele s Karlovským opatem.²⁰⁷

Roku 1420 se Michalec účastnil slavné bitvy na Vítkově. V boji přišel o svou výzbroj, ale vyvázl bez zranění. V boji s husity na Vyšehradě však zahynul jeho syn Jindřich.

V době začátku bojů mezi husity a katolíky svěřil Zikmund Lucemburský Bezděz a Bělou do Michalcových rukou. Podle zápisu z roku 1429 mu byly tyto hrady zastaveny za 6000 kop grošů. Mohl tu vykonávat vrchní práva a podle pramenů víme, že roku 1422 podal faráře do Doks a za dva roky i do Oken. O Bělou sváděl boje s husity, zpočátku se jim ubránil úspěšně.²⁰⁸

V roce 1421 Jan Michalec přišel o Bělou a znovu ji i získal zpět. Tím však boje o Bělou neustávaly, několikrát byla v držení husitů, její obyvatelstvo trpělo zejména, když sem dorazil Jan Roháč z Dubé, který muže, ženy i děti zajal a některé i zabil.²⁰⁹

Bezděz patřil v husitské době mezi hrady, které nebylo lehké dobýt. Svá útočiště zde hledali ti, kteří pevné a tvrdé hrady neměli. Na Bezdězu pobývali a schovávali se i se svým jméním. Na Bezděz byly přivezeny dokonce Dvorské desky na rozkaz nejvyššího dvorského soudce Albrechta z Koldic, aby tu zůstaly v bezpečí až do roku 1437, kdy na český trůn sedl Zikmund Lucemburský.²¹⁰

²⁰⁷ A. SEDLÁČEK, *Hrady, zámky a tvrze české. Svazek X.*, s. 22-23.

²⁰⁸ Tamtéž.

²⁰⁹ Tamtéž.

²¹⁰ Tamtéž, s. 14 – 15.

Jelikož nemáme žádné důkazy o dobývání Bezdězu kališníky, můžeme si udělat závěr, že Zikmund svěřil do Michalcových rukou jeden z nejstrategičtějších hradů i s jeho bohatstvím, které sem bylo postupně sváženo i v době probíhajících husitských válek (např. majetek některých klášterů nebo ostatky sv. Longina z Vyšehradu.)²¹¹

1. listopadu 1423 se v Praze konal Svatohavelský směn, na kterém byli ustanoveni mocní správci české země. Nejprve však bylo uzavřeno příměří Jana Staršího z Michalovic, Aleše ze Štemberka, Mikuláše z Házmburka, Friedricha z Kolovrat, Jana Mladšího z Michalovic, Hanušem z Koldic, Václava Markvarta a Petra a Beneše ze Zvířetic s pražským arcibiskupem Konrádem a Alešem z Dubé. Příměří bylo slíbeno pod základem 30 kop grošů.²¹²

Na listině, která obsahuje to, co bylo na sněmu dohodnuto a schváleno, je Jan Starší z Michalovic uveden na druhém místě za pražským arcibiskupem a papežským legátem Konrádem. Spolu s Michalcem tu jsou jména i dalších pánů, např. Čenka z Vartemberka, Aleše a Jindřicha z Dubé a dalších.

Na Svatohavelském sněmu bylo uvedeno v platnost to, co bylo již předtím vyjednáno na sněmu v Kolíně. Jan Michalec, Čeněk z Vartemberka, Oldřich z Rožmberka, Aleš ze Šternberka, Hynek Hlaváč z Lipé, Friedrich z Kolovrat, ale i Hašek z Valdštejna, Heřman z Borotína, Hynek z Kolštejna, Hynek Krušina z Lichtemburka, Diviš Bořek z Miletínka a Jan ze Smiřic byli prohlášeni za mocné pány a hejtmany české země, kteří mohou s plnou mocí zemi spravovat a řídit, ale na druhou stranu

²¹¹ A. SEDLÁČEK, *Hrady, zámky a tvrze české. Svazek X.*, s. 14 - 15.

²¹² AČ III, s. 496.

jí věrně sloužit a statečně bránit před každým zlem. Pokud by někdo z nich zemřel, nebo se nechoval podle úmluv, měl být nahrazen někým jiným.²¹³

Slavný Jan Michalec pomalu začal opouštět výsluní, když husité obsadili jeho Brandýs nad Labem a Toušeň. Opustili ho i Boleslavští, kterým roku 1417 udělil výsady, potvrzené jeho syny Petrem, Janem i Jindřichem a michalovickým purkrabím Pešíkem.²¹⁴

Jan Michalec však své vyznání nezradil a nadále bojoval proti kališníkům. V roce 1424 dosadil katolického faráře k michalovickému kostelu. O rok později chtěl prosadit katolického faráře i do Brandýsa. V této souvislosti je možná poslední zpráva o Janu z Michalovic.²¹⁵

Roku 1425 obsadili kališníci Michalovice a je možné se domnívat, že tomu pomohli Boleslavští měšťané. Michalovicové marně žádali o pomoc do lužického Šestiměstí. Jejich žádost nebyla vyslyšena a Michalovice padly do rukou kališníků. Novým správcem se tu stal táborský hejtman Kunata z Počapl a po něm Václav Krunár z Lobkovic, o němž se říkalo, že byl tovaryš táborských posádek v Dubě, Falkenburce a Valečově. Oba byli zároveň hejtmani i v Boleslavi.

Boleslavští drželi při husitech až do posledních bojů. Byli dokonce roku 1434 na táborské schůzi, které předsedal Jan Roháč z Dubé. Michalovicové i přes to zůstali dědičnými pány celého panství včetně Boleslavi po celou dobu válek.²¹⁶

Ke smíření Mladé Boleslavi a pány z Michalovic došlo až roku 1436. Na vyjednání příměří se podílel syn Jana Michalce, Petr z Michalovic, který 19. listopadu 1436 povolil vyznání podobojí pro

²¹³ AČ III, s. 240 -242.

²¹⁴ A. SEDLÁČEK, *Hrady, zámky a tvrze české. Svazek X.*, Praha 1997, s. 154-155.

²¹⁵ Tamtéž, s. 154-155.

²¹⁶ Tamtéž, s. 31-33.

poddané a měšťany v Mladé Boleslavi a zároveň jim potvrdil právo odúmrťe podle vzoru města Nymburk, jež Boleslavští získali již v roce 1418 od Jana Michalce.²¹⁷

Když roku 1425 Jan Michalec z Michalovic zemřel, pokračovali jeho potomci v bojích na straně katolické. Po rozhodující bitvě u Lipan roku 1434 se Michalcovi synové o držení panství podělili.

Petr po rozdělení panství držel Brandýsko, Toušeňsko a půl Bezdězu, Jan Kruhlata vlastnil Boleslav, Michalovice a druhou půlku Bezdězu.²¹⁸

Petr z Palohlav a z Křídý, sedící na Hrádku pod Zámostí byl roku 1436 svědkem při uzavírání míru mezi Petrem z Michalovic a Mladou Boleslaví.²¹⁹

²¹⁷ J. JUROK, Příčiny, struktury a osobnosti husitské revoluce, s. 37.

²¹⁸ A. SEDLÁČEK, *Hrady, zámky a tvrze české. Svazek X.*, s. 218-219.

³⁴ Tamtéž., s. 363.

5.6. Páni z Michalovic v době vrcholného středověku

5.6.1. Václav z Michalovic

Petr z Michalovic, s povolením císaře Zikmunda, převedl zděděné movité i nemovité statky na svého syna Václava z Michalovic, Václav byl převorem řádu Křížovníků svatojánských, kteří měli své hlavní sídlo v klášteře Matky boží na Malé Straně. O správu statků neměl příliš zájem, a tak je převedl na svého bratrance Jindřicha Kruhlatu. Přestože nebyl Václav oficiálně v čele panství pánů z Michalovic, je jeho osobnost velmi podstatná a nelze se jí nevěnovat.

5.6.2. Řád Křížovníků svatojánských

Od roku 1431 byl vždy převorem řádu Křížovníků svatojánských zvolen jeden z pánů předních českých rodů v zemi. A právě prvním z nich byl Václav z Michalovic, jehož sídlo bylo se Strakonících.²²⁰

Roku 1433 se Václav z Michalovic účastnil Svatomartinského sněmu, kterého se účastnil i Jan Smiřický, což byl švagr a vychovatel sjednotitele michalovického majetku, Jindřicha Kruhlaty.²²¹

Přestože Václav z Michalovic nebyl hlavním představitelem rodu Michaloviců ve své době, dochovaly se nám po něm některé důležité právní prameny. 20. ledna 1435 vydal Václav ze své pozice převora Svatojánského řádu listinu pro Strakonice a jeho obyvatele. Jako svědek je na té listině uveden strakonický převor Beneš a celý strakonický konvent.

Strakoničtí tak získali za 85 kop grošů právo odúmrti, neboli právo volného odkazu. Bez závěti mohli automaticky dědit děti nebo příbuzní. Bez příbuzných je majetek zastaven pro obecné dobro. Stejně právo mělo

²²⁰ Václav Vladivoj TOMĚK, *Dějepis Prahy. Díl IX.*, Praha 1893, s. 146.

²²¹ AČ III, s. 416,

město Horažďevovice a Staré město pražské. Získali také pastviny za místo, které bylo zatopeno kvůli výstavbě rybníka.²²² Tuto listinu však potvrdil až roku 1461 mistr svatojánského řádu v Čechách, Jošt z Rožmberka, a strakonický převor Řehoř se svým konventem.²²³

V roce 1436 se měl Václav účastnit s Oldřichem z Rožmberka jednání se Zikmundem Lucemburským v Jihlavě. Na Jihlavském sněmu byla řešena kompaktáta.²²⁴

Roku 1441 Václav rozhodoval ve sporu o ves Prácheň. Svědkem v této události byl Oldřich z Leštnice.²²⁵

Václav byl činný ještě těsně před svou smrtí. Spolu s převorem Jakubem a celým Strakonickým konventem potvrdil obyvatelům Strakonic listiny Bavora ze Strakonic ze dne 8. prosince 1367 a Jindřicha z Hradce ze dne 15. prosince 1404. Změnila v nich ustanovení o placení dávek z vaření piva. Dávky z vaření piva se platily rychtáři a robotné peníze se odevzdávaly najednou.

Vzhledem ke svému důležitému zemskému úřadu mohl Václav z Michalovic prodat pražskou vinici za Maloměstskou ohradou. K prodeji došlo roku 1445. Koupil ji porybný Matěj ze Starého Města pražského, po němž ji zdědil jeho syn Jaroš.²²⁶

²²² Antonín HAAS, *Privilegia nekrálovských měst českých z let 1232 - 1452*, Praha 1954, s. 356 -357.

²²³ A. HAAS, *Privilegia nekrálovských měst českých z let 1453 -1500*, Praha 1960, s. 61 -62

²²⁴ F. KAVKA, *Poslední Lucemburk na českém trůně*, Praha 1998, s. 204.

²²⁵ AČ IV, s. 252 – 254.

²²⁶ V. V. TOMEK, *Dějepis Prahy. Díl VIII.*, s. 50.

5.6.3. Korespondence s Oldřichem z Rožmberka

Většinu pramenů o Václavu z Michalovic tvoří dopisy, posílané mezi ním a Oldřichem z Rožmberka, případně Oldřichovým synem Jindřichem z Rožmberka.

Václav s Oldřichem se navzájem v korespondenci oslovují: „...*příteli milý, pane urozený, službu svou vzkazují...*“ Vzájemná oslovení svědčí o jejich přátelství a úctě. Datace korespondence se pohybuje mezi léty 1441 až 1452.

V korespondenci se vyskytují témata, týkající se všedních záležitostí a starostí obou šlechticů. Dopisy tedy dávají obraz o každodenním životě i o rodinných a politických záležitostech Rožmberků a Michaloviců.

Například: Václav ze Strakonice 8. července 1441 psal Oldřichovi o dobře uhnízděných jestřábech.²²⁷ Podobné téma najdeme i v dopise z 25. ledna 1447, opět ho poslal Václav, ale adresátem byl tentokrát Jindřich z Rožmberka. Tématem jsou však kohouti a koroptve.

V roce 1443 dával dopisem Václav Oldřichovi zprávu o obležení města Vodňan.²²⁸ Vodňany byly obleženy vojsky z nedalekého Německa.

V dopise ze 4. února 1444 prosí Václav Oldřicha o důvěru k poslovi, kterého k němu posílá s ústním vzkazem. Václav by byl rád, kdyby se Oldřich k poslovi choval jako by to byl on sám. Podobný dopis z téhož roku můžeme najít ještě jeden. Čím byl posel pověřen, se dnes již nedozvíme.²²⁹

²²⁷ AČ XIV, s. 9.

²²⁸ AČ III, s. 23.

²²⁹ AČ XIV, s.10.

Roku 1446 žádal Václav Oldřicha o radu jak se zachovat ve sporu o statky a zboží.²³⁰ Téhož roku mu Oldřich vzkázal, také dopisem, aby nejezdil na hrad Helfenburk, který sloužil jako vězení. A také mu poslal doslovné poselství uherských pánů pro pány české. Poselství ani důvod, proč nemá Václav jezdit na Helfenburk, se v pramenech nedochovalo.²³¹

V květnu v roce 1447 žádal dopisem Václav Oldřicha znovu o radu, tentokrát jak rozhodnout ve sporu mezi Rackem z Janovic a Rýzmburka a Petrem Zmrzlíkem ze Svojšína. Šlo o majetkový spor mezi výše jmenovanými šlechtici.²³²

Václav plánoval navštívit Oldřicha z Rožmberka v listopadu 1447. Informoval ho o tom 31. října 1447 v krátké zprávě. Otazník visí nad tím, zda jeho návštěva proběhla z důvodu soukromého či politického.²³³

V srpnu roku 1447 dostal Oldřich dopis, ve kterém se Václav ptal na Oldřichův vztah k Menhartovi z Hradce, který vyjednával v Táboře. S Menhartem byl totiž Václav ve sporu.²³⁴ Kromě odpovědi dostal Václav od Oldřicha dopis ze 14. září, ve kterém mu Oldřich připomíná, aby se nezapomněl dostavit na sněm do Jindřichova Hradce. Vzhledem k tomu, že Tábor byl kališnické město, měl spor mezi Václavem a Menhartem náboženský charakter. Ze stejného důvodu se konal i sněm v Jindřichově Hradci.²³⁵

V roce 1449 se konal sněm v Jihlavě. Václav dostal od Oldřicha dopis 29. srpna 1449, ve kterém mu podal informace o průběhu sněmu.

²³⁰ AČ III, s. 37.

²³¹ Tamtéž, s. 39

²³² Tamtéž, s. 41.

²³³ AČ XIV, s. 14.

²³⁴ AČ III, 42.

²³⁵ AČ III, s. 43.

Součástí dopisu je věta: „*prosím, neměj mi za zlé, že jsem tvého posla tak dlouho zdržel*“²³⁶. Tato věta je důkazem jejich důvěrných vztahů.

Jako doklad o přátelství mezi Václavem z Michalovic a Oldřichem z Rožmberka máme k dispozici ještě dopis ze dne 23. 10. 1449, ve kterém Václav Oldřichovi slibuje účast na svatbě Oldřichovi dcery Perchty, přestože není zcela zdravý. Ve svém dopise píše, že trpí revmatem. Slibuje, že se svatby zúčastní a přiveze s sebou čtyřicet koní, tak jak Oldřichovi slíbil.²³⁷

V říjnu roku 1450 dal Václav ze Strakonice zprávu Oldřichovi z Rožmberka o válce mezi Klenovskými a Janovskými s Bavorskými měšťany. Podrobně popisuje, kudy se Němci dostali na české území, jak zahnali Oldřichu Janovskému dobytek a jeden dvůr spálili. Krátce se v dopise zmiňuje i o své při s Píseckými.²³⁸

Použitá korespondence zcela jistě nezahrnuje veškeré dopisy, které si Oldřich s Václavem poslaly. Je to pouze názorný příklad toho, jak probíhala komunikace mezi šlechtici v 15. století. Důležitou součástí dopisů byla hlavně formální stránka. Nechybělo datum a pozdrav i rozloučení, které mělo vždy přesnou podobu. Po pozdravu následovala pravidelně formální otázka, zda se jim daří dobře. Důležitou součástí byly i informace o zdravotním stavu, o rodinných záležitostech.

²³⁶ Tamtéž, s. 55.

²³⁷ AČ XI, s. 234.

⁵³ AČ III, s. 60.

5.7. Jindřich Kruhlata z Michalovic

Po smrti Petra z Michalovic roku 1437 se sjednotilo panství rodu Michaloviců pod jednu osobu. Jak je již řečeno výše, všechno zboží a statky nejdřív obdržel Václav z Michalovic, který je roku 1439 převedl na Jindřicha Kruhlata.

Jindřichovým vychovatelem byl jeho pozdější švagr Jan ze Smiřic, který vyznával husitské myšlenky. Jindřich byl, stejně jako jeho předchůdci, katolík. Od roku 1440 byl účastníkem sněmů poděbradské strany, na kterých jednali o míru a dobrou zemi.

5.7.1. Majetkové a právní záležitosti

Jindřich převzal panství po husitských válkách, které několik let předtím drancovaly celou zem. Jeho děd Jan Michalec měl za husitských válek spory s boleslavskými měšťany, kteří přešli na kališnickou stranu.

Jindřich jim tento skutek odpustil a 29. července 1439 jim zpět potvrdil všechna práva a privilegia, která dostali od jeho předků. Navíc jim dovolil i obchod se solí, což bylo velmi výnosné. Roku 1444 jim přiznal nymburské právo jako novou výsadu a svobodu při odkazování dědictví. Při zpečetění výsad byl jedním ze svědků boleslavský hejtman Jiřík z Mnichova.²³⁹

Výsady však nebyly z Jindřichovy vůle, ale z popudu samotných Boleslavských a jejich žádosti, která byla podpořena přímluvou Jana ze Smiřic, což byl manžel Jindřichovy sestry Markéty a zároveň Kruhlatův někdejší vychovatel. Purkrabím v Boleslavi byl za Jindřicha Kruhlata uváděn v letech 1446, 1464 i 1475 Jindřich Pancíř z Kosořic, který věrně

²³⁹ A. SEDLÁČEK, *Hrady, zámky a tvrze české. Svazek X.*, s. 35 – 37.

sloužil Jindřichu Kruhlatovi a Poděbradské straně, ačkoliv byl sám, stejně jako Jindřich, katolík.²⁴⁰

Jan ze Smiřic pomáhal Jindřichovi také se správou několika statků, které Jindřich převzal s dluhy a závadami. Jednalo se například o Bezděz či Bělou, na kterých udělal dluhy Jindřichův děd Jan. Jan ze Smiřic tyto statky oddlužil a Jindřichovi poté věrně navrátil. Na Bezdězi a Bělé byl Jindřichovým věrným purkrabím v letech 1443 – 1446 Jaroš z Nosalova.²⁴¹

Roku 1450 zapsal Jindřich z Michalovic Vaňkovi Dluhošovi nápravu ve Strašňově. Od Vaňka za to vyžadoval pomoc v Mladé Boleslavi v případech nebezpečí. Vaňek měl případně poskytnout samostříl a panoše.²⁴²

Roku 1454 vydal Jindřich povolení k prodeji manství v Sudoměři poblíž Bezdězu, podobných povolení Jindřich za svého života udělal několik. Téhož roku mu na listinách svědčil Jan ze Smiřic.²⁴³

Od roku 1458 patřil k majetku Jindřicha i hrad Rohozec. K Rohozci patřil i dvůr Hvozdec, jenž měl po smrti svého podlehnout právu odúmrťe, ale Jindřich dokázal jeho náležitost k rohozeckému manství.²⁴⁴

Roku 1460 v Praze obnovil král Jiří na Jindřichovu žádost městečku Doksy výsady, získané od předchozích českých králů. Šlo zejména o konání týdenního trhu každé pondělí, na kterém se za poplatek smělo prodávat i maso. Dále bylo potvrzeno i právo vařit a prodávat pivo.²⁴⁵

²⁴⁰ A. SEDLÁČEK, *Hrady, zámky a tvrze české. Svazek X.*, s. 35 – 37.

²⁴¹ Tamtéž, s. 14, 22.

²⁴² Tamtéž, s. 368.

²⁴³ AČ II, s. 466.

²⁴⁴ A. SEDLÁČEK, *Hrady, zámky a tvrze české. Svazek X.*, s. 199.

²⁴⁵ A. HAAS, *Privilegia nekrálovských měst českých z let 1453 -1500*, s. 52 -53.

Z 16. listopadu roku 1463 máme k dispozici smlouvu mezi nejvyšším hofmistrem Jindřichem ze Stráže a nejvyšším komorníkem Jindřichem Kruhlatou a čelákovickými měšťany o obec Peklo, Kolobřežský rybník a jiné blízké rybníky a louku patřící k Čelákovícím.²⁴⁶

Roku 1464 obdržel Jindřich zámek Krnsko, který zůstal i několik let po jeho smrti součástí boleslavského panství.²⁴⁷

Jindřich během svého života musel řešit spory, které vznikly díky jeho předkům. Od roku 1454 do roku 1465 se Jindřich přel o držení vsi Líčno s Janem Prockem a Albrechtem. Tito bratři sídleli na tvrzi Kolomuty.²⁴⁸ Listina, kterou Líčno vydal Jan Michalec, byla Jindřichem zpochybněna. Musela být přezkoumána i přivěšená pečeť. Jan Procek a Albrecht ve sporu tvrdili, že Jindřich sám listinu zfalšoval, aby si mohl dělat nároky na Líčno. Nakonec byla situace vyřešena domluvou a novým listem, jež vydal Jindřich Kruhlatá.²⁴⁹

Ve druhé polovině 15. století byla panovnickova přízeň k Jindřichovi již tak velká, že mu na Bezděžské panství připsal 4000 kop grošů a potvrdil svobody městečka Doks, které měly již dříve od Karla IV., ale během husitských válek je ztratily. Jednalo se o právo konat trhy, mílové právo a právo na soudy nad vesnicemi Ouřicí, Zábořím, Myslínem a Hálkovem.²⁵⁰

Na panství Bezděžské a Bělském se Jindřich podepsal také tím, že je nechal rozdělit cestou Hlásnicí a postavil cestu od Bělé do Německa,

²⁴⁶ A. HAAS, *Privilegia nekrálovských měst českých z let 1453 -1500*, s. 82.

²⁴⁷ A. SEDLÁČEK, *Hrady, zámky a tvrze české. Svazek X.*, s. 364.

²⁴⁸ Tamtéž, s. 42.

²⁴⁹ RT II, s. 335.

²⁵⁰ A. SEDLÁČEK, *Hrady, zámky a tvrze české. Svazek X.*, s. 14, 22.

kteřá sloužila k ujasnění, kam až sahá moc Petra Hrušovského, bezděžského úředníka.²⁵¹

V roce 1465 se páni z Michalovic dostali mezi prvních deset nejbohatších rodů v Království českém, protože v jejich držení bylo 5 hradů.²⁵² Co se týče politické moci, tak ani v této oblasti si poslední pán z Michalovic nestál špatně. Byl hejtmanem boleslavského kraje, zasedal i v královské radě a na zemském soudě, zastával také úřad nejvyššího komořího.²⁵³

5.7.2. Politické záležitosti

Zápisy v Deskách zemských nám slouží jako doklad o postavení Jindřicha Kruhlaty v rámci Království českého. Stejně jako jeho předci je Jindřich často zmíněn jako svědek v zápisu do Zemských desek nebo jako soudní vykonavatel.

Jako svědek je Jindřich uveden i v zápise z roku 1454 o dědictví Oldřicha a Viléma z Házmburka. Jejich majetek měl připadnout Zbyňku Zajícovi z Házmburka, nikoliv králi.²⁵⁴

7. října 1463 svědčil Jindřich, jako nejvyšší komorník, spolu s nejvyšším hofmistrem Jindřichem ze Stráže a Vilémem mladším z Rýzmburka ve sporu Jana z Rožmberka s poddanými z Rousova. Na důkaz pravosti listiny, jsou přivěšeny pečeti všech tří svědků.²⁵⁵

²⁵¹ A. SEDLÁČEK, *Hrady, zámky a tvrze české. Svazek X*, s. 14, 22.

²⁵² J. JUROK, *Česká šlechta a feudalita ve středověku a raném novověku*, s. 102.

²⁵³ Tamtéž, s. 108.

²⁵⁴ RT II, s. 257 – 258.

²⁵⁵ AČ XIV, s. 131.

Na stranu Jiřího z Poděbrad vedla Jindřicha Kruhlatu v první řadě láska k české zemi a v druhé řadě ho na tuto stranu přivedly příbuzenské vztahy. Jeho žena, Anna z Hradce, kterou si vzal v roce 1446, byla vdova po náčelníku podobojí Hynku Ptáčkovi z Pirkšteina. Dcera Anny z prvního manželství Kateřina z Pirkštejna si vzala Viktorina, což byl syn krále Jiříka z Poděbrad.

Jindřich se účastnil všech důležitých sněmů jak pro zemi, tak pro boleslavský kraj. Na všech významných listinách byl zmiňován spolu s ostatními předními českými pány.

29. ledna 1440 se konal obecný sněm v Praze, ze kterého máme k dispozici zápis a mírový list. Účastnili se ho přední čeští páni, mezi nimiž se objevují i jména Jindřicha a Václava z Michalovic. Nejprve byl na sněmu vyjádřen zármutek nad smrtí Zikmunda Lucemburského, potom se však na hlavním programu objevilo vyjednávání podmínek pro zachování míru v zemi. Byla uznána kompaktáta, Jan Rokycana byl zvolen arcibiskupem, právo zemské a světské mělo být dodržováno rovně a spravedlivě pro každého, vyjasněny byly i spory české šlechty. Bylo domluveno, že do zvolení nového krále zůstane nejvyšší moc v zemi v rukách zemských úřadů.²⁵⁶

10. ledna 1449 ohlásil Jiří z Poděbrad, podporován Alešem ze Šternberka, Jiřím z Dubé, Zdeňkem ze Šternberka, Jindřichem z Dubé, Jindřichem z Michalovic a dalšími českými pány rytíři, zemany, hejtmany, purkmistry a konšely z Prahy, že se bude konat sněm v Jihlavě, na kterém se bude vyjednávat a domlouvat dobro a mír pro českou korunu.²⁵⁷

²⁵⁶ AČ I, es. 245- 249.

²⁵⁷ AČ II, s. 257.

Roku 1449 byli mezi stoupenci Poděbradské jednoty např. Aleš ze Šternberka (rovněž katolík, který stál na straně krále Jiříka z Poděbrad), Jindřich ze Stráže, Jindřich z Michalovic, Jindřich z Dubé a Lipého a další. Všichni páni, jmenovaní za stranu Jiřího z Poděbrad, dostali glejt od Oldřicha z Rožmberka, který byl v čele Strakonické jednoty, aby se mohli účastnit sněmu, na kterém se měly domluvit obě jednoty, aby byl zachován mír v zemi.²⁵⁸

11. června 1450 byla uzavřena smlouva mezi Poděbradskou jednotou (Jiří z Poděbrad, Jindřich z Michalovic) a Strakonickou jednotou. V listině, která se nám dochovala z jednání na hradě Vildštejn, jsou přesně vypsány všechny podmínky smlouvy. Například komu patří jaká panství, aby se předešlo konfliktům uvnitř země.²⁵⁹

Za stranu poděbradskou se Jindřich Kruhlata účastnil důležitých jednání a roku 1455 mu byl udělen úřad nejvyššího komorníka. Jeho následovníkem po roce 1468 byl Vilém z Rýzmburka a Rábí.

V zápisu o volbě správce království českého Jiřího z Poděbrad z 27. 4. 1452 na sněmu sv. Jiří v Praze je zmíněn i Jindřich Kruhlata. S ním jsou vyzdviženy i přednosti Aleše a Zdeňka ze Štemberka, Zbyňka Zajíce, Jana ze Smiřic, Mikuláše Trčky z Lípy, a dalších. Jiří z Poděbrad chtěl s nimi spolupracovat při spravování Zemí Koruny české.²⁶⁰

Roku 1457 byl Jindřich Kruhlata vyslán do Francie pro budoucí ženu krále Ladislava, který se sňatku nedočkal, protože předčasně zemřel.

²⁵⁸ AČ III, s. 541.

²⁵⁹ AČ II, 274 – 275.

²⁶⁰ AČ II, s. 466.

Jindřich se ve Francii dočkal milého přijetí a mohl si ji s královským doprovodem procestovat.²⁶¹

Roku 1457 byli Jan z Rožmberka, Lev z Rožmitálu, nejvyšší komorník Jindřich z Michalovic, nejvyšší sudí Jetřich z Janovic a Chlumce, Vilém z Rýzmburka a Rábí, Jindřich z Kolovrat a Zdeněk Kostka z Postupimi, nejvyšší mincmistr, označeni za posly královských relací do Desek zemských o právech a svobodách království českého, které sepsal český král Jiří z Poděbrad.²⁶²

V relacích je nasáno například, že české pány a rytíře nemůže vládce nutit do války. Jiří z Poděbrad dovolil svobodně kupovat českým pánům a rytířům dědiny, zakázal dosazovat cizince do českých úřadů, nebo ustanovil, že odúmrť musí projít Dvorským soudem a také určil cenu českých grošů a zlatých.²⁶³

Jindřich byl uznávanou osobností i v zahraničí. Po zvolení Jiříka z Poděbrad králem, s ním odjel do Rakous. List papeže Pia II. z roku 1459 obsahuje jména českých šlechticů v tomto pořadí: Jan z Rožmberka, Zdeňkovi ze Šternberka, Jindřichovi z Michalovic a Zbyňkovi z Házmburka a poté až ostatním nejmenovaným českým pánům.²⁶⁴

Ve výpisech právních a soudních z Desek zemských Království Českého z roku 1464 jsou Jindřich Kruhulata, Jan z Rožmberka, Zdeněk ze Štemberka a Jindřich ze Stráže označeni jako královi pomocníci.²⁶⁵

²⁶¹ A. SEDLÁČEK, *Hrady, zámky a tvrze české. Svazek X.*, s. 220.

²⁶² AČ V, s. 466-467.

²⁶³ AČ V, s. 466-467.

²⁶⁴ A. SEDLÁČEK, *Hrady, zámky a tvrze české. Svazek X.*, s. 220.

²⁶⁵ RT II, s. 330.

Roku 1466 Jindřich Kruhlata z Michalovic spolu s Janem z Rožmberka, Zdeňkem ze Šternberka, Oldřichem z Rožmberka a dalšími pány si na sebe vzal zodpovědnost za vyjednané dohody mezi králem Jiřím a Plzeňskými. Ten samý rok dohodl nejvyšší komorník českého království Jindřich Kruhlata s dalšími českými pány jako například s Janem Zajícem z Házmburka a Kosti (nejvyšší sudí českého dvora), Zdeňkem z Postupic (mincmistr v Kutné Hoře) a Konrádem Černým (kníže Olešnický) podmínky příměří mezi králem Jiřím a jednotou panskou, které bylo uzavřené 23. 4. 1467.²⁶⁶

V září 1466 se v Praze konal sněm, na kterém se sešli katolíci, utrakvisté, jednota zelenohorská i poděbradská. Král chtěl zprvu vyhlásit odbojným pánům válku, ale nakonec začalo vyjednávání, které vedl olešnický kníže Konrád Černý, Jindřich z Michalovic, Jan Zajíc z Házmburka a Zdeněk Kostka z Postupic. Již 1. října bylo uzavřeno příměří do dne Sv. Jiří příštího roku.²⁶⁷

14. dubna 1467 svolal Jiří na svůj dvůr na Starém Městě Pražském pány obojího vyznání. Na straně věrných králi jsou uváděni Lev z Rožmitálu, Vilém z Rýzmburka a Jindřich z Michalovic. Všem přítomným přečetl spis Řehoře z Heimburka, obsahující stížnost papeže na Jiřího z Poděbrad, jeho touhu ho svrhnout a odeprít mu českou korunu.²⁶⁸

²⁶⁶ AČ IV, s. 136- 138.

²⁶⁷ V. V. TOMEK, *Dějepis Prahy. Díl VII.*, Praha 1886, s. 133.

²⁶⁸ V. V. TOMEK, *Dějepis Prahy. Díl VII.*, Praha 1886, s. 153

Že Jindřich stál při Jiřím z Poděbrad, svědčí i to, že byl jedním z poslů nových dodatků v deskách zemských, které Jiří do desek nechal zapsat 24. 9. 1467. Jednalo se o vybírání daní, příchodu cizinců do Čech a válek.²⁶⁹

5.7.3. Rodinné záležitosti

Jindřichova manželka Anna z Hradce, byla velice bohatá. Pocházela z rodiny krále Jiřího z Poděbrad. Jindřichovo panství se rozšiřovalo i její zásluhou. 24. července 1452 Jindřichovi připsala hrad Bílkov u Dačic s veškerým panství. Jindřich získal i práva s panstvím zacházet podle svého svědomí. K listině bylo přivěšeno šest pečetí, např. pečeť Oldřicha Zajíce z Házmburka, nebo Bohuše z Kováně.²⁷⁰

Jindřichova sestra Markéta, která si vzala Jana ze Smiřic a měla s ním dva syny, za které v době jejich nezletilosti po Janově smrti spravovala. Šlo zejména o Lysou a další statky. Jeden z Markétiných synů, Jindřich, dostal roku 1475 za pomoc od císaře Bedřicha hodnost svobodného a korouhevního pána Svaté Říše, což mu potvrdil král Vladislav ještě téhož roku. Od krále dostal Jindřich důvěru. Měl pod svou kontrolou i celou Horní Lužici. Bohužel ale brzy zemřel a zanechal po sobě manželku Kateřinu Maštovskou z Kolovrat a syny Jana, Albrechta, Zikmunda a Jaroslava Jindřicha.

²⁶⁹ AČ V, s. 213.

²⁷⁰ AČ IX., s. 296

5.7.4. Bitva u Turnova nad Jizerou a vyměření Michaloviců

V druhé polovině 15. století daroval Jiří z Poděbrad polovinu Turnova nad Jizerou Petru Kdúlinci z Ostroměře. Od něj ho koupil Jindřich Kruhlata. Bylo to ještě za života jeho otce Jana, který držel Rohozec, Mladou Boleslav a Michalovice. Janův bratr Petr byl pánem na Brandýse a v Toušni. Oba bratři dostali za věrnost králi a katolické víře napůl bezdězské panství. Celý tento majetek byl Jindřichem sjednocen v letech 1439-1468.

Roku 1453 zdědil druhou polovinu turnovského panství pan Šťastný z Valdštejna, který s Jindřichem sympatizoval a stál s ním na králově straně, když se proti králi zvedla opozice v čele s Matyášem Korvínem. Na Matyášově straně byli např. Jan a Oldřich Zajícové z Házmburka a Kosti.

Roku 1466 se Jiří s „nevěrnými“ pány usmířil, přestože válka mezi příznivci a odpůrci Jiřího z Poděbrad pokračovala ve Slezsku a Lužici. Roku 1467 Lužičané vpadli do nechráněného Boleslavska.

26. 5. 1468 se směrem ze Žitavy do Čech vydalo dobře ozbrojené vojsko o 7000 pěšácích, 1000 jezdcích, mezi kterými bylo 600 křižáků. Vedl je Jaroslav ze Šternberka a slezský kníže Jindřich Hlohovský. Vpadli nejdříve do Podještědí, kde pálili vsi, vraždili jejich obyvatele a odtud pokračovali přes Český Dub a Mnichovo Hradiště, po cestě se vyhnuli nedobytnému Valečovu a přes Svijany se vydali k Turnovu.

Jindřich tento útok nečekal, předpokládal, že se pokusí dobýt Mladou Boleslav, kde narychlo sehnal asi 3000 mužů a 200 válečných vozů. Mezi bojovníky byla většina sedláků. Mezitím Němci zavřeli přístup k Turnovu a Rohozci. Michalec zůstal na levém břehu Jizery, kde ho chránila nejen řeka, ale i okolní rybníky. Němci se pokusili řeku přebrodit, což jim však spíše uškodilo.

4. června 1468 přesto německé vojsko vpadlo do Turnova, kde vraždilo obyvatele a pálilo domy.

Jindřich mezitím posílil své vojsko, které se blížilo k Turnovu od Jičína. Křižáci, kteří měli své ležení u Loukova, se snažili utéct. Jindřicha ale napadl geniální tah, když dal otevřít hráze 3 velkých rybníků (Žabokrtského, Žďárského a Žehrovského). Voda z těchto rybníků zaplavila vojáky, jejich ležení, koně i vozy.

Německé vojsko začalo ustupovat, ale to už se za nimi řítla česká armáda. Ústup se změnil v děsivý úprk. Královské vojsko bylo v té době tak silné, že ještě vytáhlo i proti odbojným Zajícům z Házmburka, kterým však na pomoc přišli Slezané.²⁷¹

Úspěch královské strany v Pojizeří byl vykoupen obrovskými ztrátami, zkázou Turnova a smrtí hlavního hrdiny, Jindřicha Kruhlaty. Ten se již nedostal z těžkého zranění, které v bitvě utrpěl. Jeho smrtí končí i historie rodu Michaloviců. Ani s jednou ze svých dvou žen neměl potomky, proto veškeré dědictví přešlo na sestru Magdalénu a jejího muže Jana Tovačovského z Cimburka (1468 – 1483).

²⁷¹ Josef V. ŠIMÁK, *Příběhy města Turnova nad Jizerou. 1. Díl*, Turnov 1903, s. 21-22,50-56.

6. Dominium pánů z Michalovic na Děčínsku

Páni z Michalovic vlastnili území od Mladé Boleslavi, Michalovic přes Bezděz (v době husitské) až po Českou Kamenici či Benešov nad Ploučnicí. V kapitolách, věnovaných jednotlivým členům rodu, jsou zmíněny v historických souvislostech jednotlivé části panství pánů z Michalovic. Tato kapitola má za úkol již zmíněné poznatky o děčínském panství shrnout, případně doplnit

Během 12. století se Markvarticům podařilo v pohraničí na severu Čech vybudovat rozsáhlá panství, která v době předhusitské spravovali páni z Michalovic.

Všechna větší centra, kterým se budeme nadále podrobněji věnovat, mají společné znaky. Ležely poblíž obchodní stezky mezi Českem a Německem. Vznikly v době, kdy probíhala kolonizace a často mají společné, že patřily panovníkovi.

Historie rodu Michaloviců se počítá od Beneše Okrouhlého, o němž je poměrně málo zmínek. Je považován za prvního člena rodu Michaloviců a své sídlo měl pravděpodobně na hradě Levín, jenž spadá do děčínského regionu.²⁷²

Václav II. dal v léno Janu z Michalovic v roce 1281 hrady Šarfnštejn a Děvín.²⁷³ Hrad Šarfnštejn se stal centrem děčínského dominia. Prameny ale dál až do poloviny 14. století většinou mlčí. Více zpráv máme k dispozici až od poloviny 14. století, když v čele stál slavný Jan Michalec z Michalovic. Právě Jan Michalec byl nejvýznamnějším a zároveň i posledním držitelem děčínského dominia.

²⁷² R. ANDĚL a kol., *Hrady zámky a tvrze v Čechách, na Moravě a ve Slezsku. Severní Čechy*, s. 262.

²⁷³ AKČ I/1, s. 41.

K Benešovu nad Ploučnicí, České Kamenici a hradu Šarfnštejn samozřejmě patřily i okolní vsi. Michalovicové jmenovali faráře do okolních vesnic, jako jsou například Arnoltice (1355,²⁷⁴ 1378,²⁷⁵ 1399²⁷⁶), Jedlová (1359,²⁷⁷ 1380,²⁷⁸ 1385,²⁷⁹ 1400²⁸⁰), Kravaře (1400,²⁸¹ 1402²⁸²), Jetřichovice (1405²⁸³) a od nich nedaleká Vysoká Lípa (1394²⁸⁴), Skorkov (1405²⁸⁵) a na hranici mezi libereckým a ústeckým krajem ležící Volfartice (1387²⁸⁶)

Moc Michaloviců sahala i na území dnešního Německa. Jan z Michalovic dal v dočasné léto nedalekou ves klášteru Marienthal, v roce 1287.²⁸⁷ Marienthal leží mezi Žitavou a Zhořelcem, tedy nedaleko česko-německých hranic. Za Petra z Michalovic patřila obec Úštěk a skalní hrad Neurathen (česky zvaný jako Ratný), který leží na území Německa. Tento majetek se stal součástí nedílu mezi Petrem z Michalovic a Rožmberků v roce 1363. Souhlas jim k tomu dal samozřejmě panovník. Za Karla IV. vzniklo na území Čech k podobným majetkovým společenství poměrně

²⁷⁴ LC I, s. 32.

²⁷⁵ LC III, s. 84.

²⁷⁶ LC VI, s. 9.

²⁷⁷ LC I., s. 91.

²⁷⁸ LC III, s. 128.

²⁷⁹ Tamtéž, s. 171.

²⁸⁰ LC VI, s. 25.

²⁸¹ LC VI., s. 21

²⁸² Tamtéž, s. 62.

²⁸³ Tamtéž, s. 144.

²⁸⁴ LC V, s. 190.

²⁸⁵ LC VI, s. 145.

²⁸⁶ LC III, s. 193.

²⁸⁷ L. JAN, *Václav II. a struktury panovnické moci*, s. 224.

často.²⁸⁸ Jan Michalec z Michalovic a Kamenice je zmíněn jako donátor oltáře Svatého Petra v Chemnitz v roce 1394.²⁸⁹

Časové určení tématu je dáno tím, že v roce 1406 bylo Michalovické děčínské panství prodáno pánům z Dubé. Je zajímavé, že páni z Dubé v roce 1380 do kostela ve Vysoké Lípě dosazovali faráře.²⁹⁰ K prodeji panství došlo nejspíš z ekonomických důvodů, protože se Michalovicové dostali do finanční tísně, kterou prodejem severočeského dominia vyřešily.

6.1. Hrad Šarfnštejn

Michalovické dominium v severních Čechách bývá často nazýváno také jako šarfnštejnské panství. Šarfnštejn byl tedy brán jako hlavní centrum Michalovického dominia na Děčínsku. Česká Kamenice i Benešov nad Ploučnicí byly poddanská města.

Hrad Šarfnštejn bychom dnes našli pod názvem Ostrý a patří do oblasti, která je v současnosti nazývána jako České Švýcarsko. Postaven byl okolo poloviny 13. století Markvartici. Poprvé byl zmíněn roku 1268 na listině krále Přemysla Otakara II.²⁹¹

Stavba hradu Šarfnštejn ve druhé polovině 13. století je doložena i jeho architektonickým ztvárněním. Patří mezi hrady s bergfritovou, dispozicí, která se objevuje právě u staveb z této doby.²⁹²

Hrad byl postaven na majetcích děčínského hradu, který vlastnil panovník. Po smrti Přemysla Otakara II. roku 1278 se dostalo celé děčínské

²⁸⁸ RBM VII, č. 1401, s. 742.

²⁸⁹ LE IV, s. 401 – 402.

²⁹⁰ LC III, s. 133.

²⁹¹ T. VELÍMSKÝ, *Nové nálezy z hradu Šauenštejna*.

²⁹² T. DURDÍK, *Ilustrovaná encyklopedie českých hradů*, s. 208.

panství pod správu Oty Braniborského. Hrad Šarfnštejn ze zástavy Otovi Braniborskému zrušil král Václav II. pět let poté.²⁹³

28. srpna 1283 přijal Václav II. od Jana z Michalovic lenní slib. S originální pečetí je v Archivu koruny české zachována listina, která uvádí, že se za Jana z Michalovic přimluvil purkrabí na Křivoklátě Zbyslav z Třeboně, královský hofmistr Pucharda z Vintřberka, pražský purkrabí Zdislav z Lemberka, Sezema z Krašova, Beneš z Vartenberka a Jaroslav z Lemberka.²⁹⁴

V léno Jan z Michalovic přijal hrady Velešín, Šarfnštejn, Děvín a k nim přilehlé vsi. Za toto léno zaplatil 800 hřiven stříbra a vzdal se vesnic Tuchlovic, Hojnic a Srbů. Součástí lenního slibu byla i přísaha, že bude věrný panovníkovi a dobrým vládcem tamních obyvatel.²⁹⁵

Purkrabím na Šarfnštejně byl Kunat Kaplěš ze Sulevic. V roce 1373 byl Kunat Kaplěš dokonce tím, kdo dosadil faráře do obce Růžová na Děčínsku.²⁹⁶ Jako purkrabí po něm byli vždy uváděni členové rodiny Hokackerů až roku 1406.

V roce 1406 Šarfnštejn odkoupil Hynek Berka z Dubé a ve druhé polovině 15. století jsou zmínky o tom, že hrad mají v držení Vartemberkové, kteří na něm ale nesídlili. Od 16. století je hrad opuštěn.²⁹⁷

Nedaleko Šarfnštejna leží hrad Šauenštejn, jenž byl jakousi hranicí děčínského dominia. Vznik tohoto hradu je datován podle nálezu pečetidla měšťana Mikuláše do konce 14. století.²⁹⁸ V písemných pramenech se

²⁹³ AKČ I/1, s. 39-40.

²⁹⁴ AKČ I/1, s. 41.

²⁹⁵ RBM II, č. 1304, s. 562.

²⁹⁶ LC III, s. 2

²⁹⁷ T. DURDÍK, *Ilustrovaná encyklopedie českých hradů*, s. 208.

²⁹⁸ T. VELÍMSKÝ, *Nové nálezy z hradu Šauenštejna*.

zmínky o tomto hradě objevují až v letech 1431 – 1446. To ovšem už nepatřil Michalovicům. Patří mezi hrady skalního typu, byl vybudován na pískovcovém suku.²⁹⁹

Společně s hradem Falkenštejnem sloužil k ochraně děčínského dominia pánů z Michalovic. Panství Michaloviců ve druhé polovině 14. století zasahovalo až do krajiny Labských pískovců, kde hranici panství s Ronovci střežily skalní hrádky (např. hrádek u Chříbské). Vedla tudy také kupecká stezka z Budyšínska.³⁰⁰

6.2. Benešov nad Ploučnicí

Významnou součástí děčínského panství, které patřilo v době předhusitské Michalovicům, byl Benešov nad Ploučnicí. Město bylo založeno v době, kdy v čele panství stál Beneš Věrný. Je tedy pravděpodobné, že se jméno města Benešova odvodilo od tohoto šlechtice.

V pramenech je město možné dohledat pod jmény Bensen, Pensen, Panzen, Bensdorf a Benessow. Stejný název s Benešovem u Prahy je často matoucí a je potřeba si vždy vše ověřit. Michalovicové Benešov u Prahy nikdy nevlastnili.

Benešov nad Ploučnicí ležel v době středověku na obchodní cestě mezi Čechami a Německem. Do roku 1283 byl Benešov městem pod správou Oty Braniborského stejně jako zbytek panství. V roce 1283 jej dal Václav II. v léno Janu z Michalovic.³⁰¹

Další zmínku o Benešovu najdeme až v roce 1369. Benešov platil papežský desátek ve výši 12 grošů. V roce 1399 se papežský desátek

²⁹⁹T. DURDÍK, *Ilustrovaná encyklopedie českých hradů*, s. 279.

³⁰⁰T. VELÍMSKÝ, *Nové nálezy z hradu Šauenštejna*.

³⁰¹AKČ I/1, s. 39-40.

zdvojnásobil a těsně před prodejem děčínského panství spadl opět na 12 grošů.³⁰²

Z roku 1381 existuje zápis v erekčních knihách, který je spojen s Janem z Michalovic a týká se stavby oltáře v Benešově nad Ploučnicí. Jde o oltář Křížový a Kateřinský v benešovském kostele.³⁰³ K tomuto kostelu podával Jan Michalec faráře až do roku 1406.³⁰⁴

Ještě v roce 1380 dosadili Petr a Jan z Rožmberka ke kostelu do nedalekého Mýta faráře z Benešova nad Ploučnicí.³⁰⁵ Jak je již zmíněno v kapitolách o členech rodu pánů z Michalovic, Michalovicové a Rožmberkové se často střetávali, ať už na úrovni rodinné či majetkové. Jejich panství se prolínala jak v jižních, tak i v severních Čechách. S Rožmberky souvisí i dosazení nového faráře do Arnoltic v roce 1355, které je zmíněno výše. Právě v roce 1355 do Arnoltic dosadil faráře společně s Janem Michalcem Petr z Rožmberka.³⁰⁶

Další oltář byl do farního kostela v Benešově doplněn v roce 1397. I o jeho vznik se zasloužil Jan Michalec. Tentokrát nebyl donátorem pouze on, ale celá městská rada. V tomto zápise v erekčních knihách je zdůrazněno, že Benešov spadá do Šarfnštejnského panství, jak je řečeno v kapitole o Šarfnštejnu.³⁰⁷

Benešov nad Ploučnicí získal 22. července 1392 od Jana Michalce tzv. boleslavské právo. Benešov dostal městský znak, a od té doby měl i

³⁰² RDP, s. 77.

³⁰³ LE II, s. 186, 188 – 189.

³⁰⁴ LC VI, s. 184.

³⁰⁵ LC III, s. 133.

³⁰⁶ LC I, s. 32.

³⁰⁷ LE IV, s. 469 – 470.

právo konat trh. Dále začalo v Benešově platit hradební, hrdelní i dědické právo.³⁰⁸

6.3. Česká Kamenice

Česká Kamenice ležela ve středověku na křižovatce lužické a české stezky. Ve 13. století zde probíhala kolonizace, o které je zmínka již v prvních kapitolách této práce, což mělo na její následnou podobu zřejmý vliv.

K založení města Česká Kamenice neexistuje žádná listina, která by potvrdila hypotézy vedené místními historiky. Většina hypotéz se shoduje v tom, že byla Kamenice založena na královských pozemcích. Jisté je, že je Kamenice zmíněna v listině z roku 1283, takže její založení muselo proběhnout před tímto datem a byla pod správou hradu Šarfnštejna.³⁰⁹ V České Kamenici nikdy nebylo panské sídlo.

Jan z Michalovic dostal v roce 1283 hrady Velešín, Šarfnštejn a Děvín s městy a vesnicemi, které k nim náležely. Předpokládáme tedy, že mezi nimi byla i Česká Kamenice.³¹⁰

Další zmínka o městě Česká Kamenice je z roku 1369 v rejstříku papežských desátků. Je v nich uvedena pod názvem Kamenycz oppidum a odváděla desátky ve výši 9 grošů v letech 1369 až 1405. Desátky byly odváděny pro církevní účely z hrubého výnosu obce. Pro představu a pro srovnání je dobré zmínit i další okolní města, která platila desátky několikanásobně vyšší: Děčín 30 grošů, Benešov nad Ploučnicí 12 grošů a Česká Lípa 60 grošů.³¹¹

³⁰⁸ LE IV, s. 469 – 470.

³⁰⁹ RBM II, č. 1304, s. 562.

³¹⁰ RBM II, č. 1304, s. 562.

³¹¹ RDP, s. 72, 76, 77.

Důležitým rokem nejen pro historii Kamenice byl rok 1380, kdy byla založena městská kniha Janem Michalcem z Michalovic.³¹² Jako městské knihy jsou souhrnně označovány veřejné a pomocné knihy, které byly vedeny ve městech městskými úřady pro potřebu města a jeho obyvatel. Vývoj byl vyvolán potřebami evidence řízení města jako samosprávného celku a zajišťování právních potřeb obyvatel.³¹³

V dubnu roku 1381 je v Českokamenické knize zápis, ve kterém je kromě Jana z Michalovic zmíněn i fojt neboli rychtář Mikuláš (Nicze) Hokacker, který byl ve funkci fojta v České Kamenici do roku 1387. Od roku 1387 je v České Kamenici jako fojt uváděn Petr Hokacker. Mikuláš Hokacker je od tohoto roku hejtmanem na hradě Šarfnštejn. Členové rodiny Hokackerů byli dozorcí nad panstvím hradu Šarfnštejn až do roku 1406.³¹⁴ V roce 1406 odešla celá rodina Hokackerů z České Kamenice a na místě fojta jej nahradil Zikmund ze Slibovic.³¹⁵ Nejspíš za odchodem celé rodiny, která byla pro Šarfnštejnské panství důležitá, byla změna majitele panství.

V roce 1383 dal Jan z Michalovic v České Kamenici, Chřibské a dalším okolním vsím písemné potvrzení zvyků, které zde platily již předtím, než převzal panství patřící k hradu Šarfnštejn.³¹⁶ 21. ledna 1383 propůjčil Jan III. z Michalovic obyvatelům České Kamenice a okolí právo automatického dědictví (právo odúmrti) příbuzných a dětí po muži i ženě. Vrchnost dědila pouze v případě, že nebylo příbuzných.³¹⁷

³¹² *Die älteste Böhmisch-Kamnitzer Stadtbuch*, s. 1 – 2.

³¹³ První městské knihy se objevují na našem území na konci 13. století, ale fyzicky dochovány jsou až ze 14. století – staroměstská kniha pražská z roku 1310, novobydžovská z roku 1311, na Moravě brněnská kniha počtů z roku 1343.

³¹⁴ *Die älteste Böhmisch-Kamnitzer Stadtbuch*, s. 6.

³¹⁵ A. SEDLÁČEK, *Hrady, zámky a tvrze české. Svazek XIV.*, s. 290.

³¹⁶ Tamtéž.

³¹⁷ A. HAAS, *Privilegia nekrálovských měst českých z let 1232 - 1452*, s. 180 – 181.

Z roku 1387 jsou v Českokamenické městské knize dva záznamy. První je z února a druhý je z listopadu. Oba záznamy se týkají sporů mezi měšťany a jméno Jana z Michalovic je v obou případech uvedeno hlavně v souvislosti s tím, že se účastnil jednání a řešení sporu.³¹⁸

Na oplátku od Michalce dostal sedm kop drošů ročně farář místního farního kostela.³¹⁹

V roce 1394 Jan z Michalovic prodal měšťanům za 70 kop grošů ročně poplatky z lázně, pivovarnictví a ze zboží přiváženého do města na trh.³²⁰ Sedm kop z ročního poplatku dostal farář místního farního kostela.³²¹

List o prodeji platů je považován za důležitý právní dokument pro obyvatele českokamenického panství. Dokládá totiž, že vrchnost byla ve finanční tísní, což vyústilo o šestnáct let později prodejem celého panství Hynkovi Berkovi z Dubé.³²²

³¹⁸ *Die älteste Böhmisch-Kamnitzer Stadtbuch*, s. 17 - 19.

³¹⁹ A. HAAS, *Privilegia nekrálovských měst českých z let 1232 - 1452*, s. 180 – 181.

³²⁰ *Die älteste Böhmisch-Kamnitzer Stadtbuch*, s. 40.

³²¹ A. HAAS, *Privilegia nekrálovských měst českých z let 1232 - 1452*, s. 180 – 181.

³²² LE IV., s 401.

7. Závěr

V této diplomové práci je pojednáno o historii jednoho významného, ale doposud neprobádaného šlechtického rodu, pánů z Michalovic, s důrazem na jeho děčínské dominium.

Pro pochopení souvislostí a okolností kolem středověkých šlechtických rodů slouží úvodní kapitola, zabývající se vývojem šlechty od počátků až po 15. století. Dále je vysvětlen pojem „pán“ v historické terminologii a vliv zemských úřadů na společnost a vývoj českých zemí. Následně jsou shrnuty poznatky o pozemkové držbě, což je fenomén, který provází vývoj šlechty i společnosti ve středověku. Pro historiky je to pojem plný otazníků, protože středověk nefungoval na dnešních principech a je těžké pochopit pojmy jako je „vlastnictví a majetek“ očima středověku.

Další a velmi podstatnou část práce tvoří revize genealogie rodu pánů z Michalovic. Jednotliví členové jsou seřazeni chronologicky v historickém kontextu. Je vždy zdůrazněn jejich vztah k panovníkovi, k jiným šlechtickým rodům a rozsah panství. Za nejdůležitější členy rodu jsou považováni Jan z Michalovic, Beneš Věrný a Jan Michalec z Michalovic. Poslední člen z rodu Michaloviců byl Jindřich Kruhlata, jehož smrtí končí i celá linie tohoto rodu.

Páni z Michalovic nepatří mezi nejznámější české rody. Nejspíš protože jejich působení v dějinách bylo poměrně krátké. Ale je třeba si uvědomit, že v době, kdy v jejich čele stáli výše zmínění členové rodu, bylo jejich panství opravdu rozsáhlé a zabíralo podstatnou část dnešních Čech. Jejich velkými konkurenty a zároveň přáteli byli Rožmberkové. S nimi je spojovaly rodinné, majetkové i politické zájmy.

Jednotliví členové rodu zasahovali více či méně do české historie. Zastiňují je slavnější jména, ale jejich úloha v době Lucemburské, v husitských válkách či za doby Jiřího z Poděbrad není zanedbatelná.

Páni z Michalovic měli své panství v severních, středních i jižních Čechách. Na severu jde o šarfnštejnské panství, v dnešním středočeském kraji jim patřila Mladá Boleslav a její okolí. V jižních Čechách drželi hrad Velešín s přílehlými pozemky.

Děčínské dominium, které je hlavním tématem této práce, zahrnovalo již zmíněný hrad Šarfnštejn s poddanskými městy Českou Kamenicí a Benešov nad Ploučnicí.

Doklady o Michalovicích na Děčínsku jsou z doby Beneše Okrouhlého. Beneš byl přímý potomek rodu Markvarticů, nejspíš první z rodu Michaloviců a sídlil na hradě Levín. Šarfnštejn jako panské sídlo byl Michalovicům přidělen Václavem II. roku 1283. Od té doby Michalovicové vlastnili tzv. děčínské dominium až do roku 1406.

Konec 14. století byl pro děčínské dominium pánů z Michalovic ve znamení zhoršení politické i finanční. K politické krizi přispěla slabost českého krále Václava IV., kterou využili míšenští Wettinové. Z Německa expandovali Wettinové do severních Čech. Snažili se, mimo jiné, získat od Berků z Dubé panství Hohenstein. Hohenstein měli Berkové jako míšenské léno.³²³

Kvůli zlepšení finanční situace prodal Jan Michalec děčínské panství pánům z Dubé. Hynek Berka z Dubé v roce 1406 odkoupil panství od hradu Šarfnštejn až po Českou Kamenici. Původně Michalovické panství se tak stalo součástí panství Berků a směřovala na něj výše zmíněná ofenziva Wettinů.³²⁴ V roce 1412 se Kamenice stala královským benefíciem a společně s okolními vsi (Nová Ves, Žďár, Stráž) a přílehlými

³²³ T. VELÍMSKÝ, *Nové nálezy z hradu Šauenštejna*.

³²⁴ Tamtéž.

rybníky, lesy, potoky a dalšími zdroji příjmů.³²⁵ Po husitských válkách připadlo děčínské dominium Vartenberkům.

Panství na Mladoboleslavsku patřilo Michalovicům až do roku 1468. V roce 1468 zemřel Jindřich Kruhlata, poslední člen rodu, v bitvě u Turnova. Jelikož neměl žádné potomky, připadl Michalovický majetek jeho sestře Magdaléně a jejímu muži Janu Tovačovskému z Cimburka. Tovačovští z Cimburka se tedy stali pokračovateli Michaloviců ve středočeském kraji.

V úvodu vytčený cíl je v práci splněn. Podařilo zrekonstruovat dějiny rodu pánů z Michalovic a jejich dominium na Děčínsku v době předhusitské hlavně na základě analýzy pramenů. Výsledky studia odborné literatury i pramenných edic jsou podrobně zpracovány a rozebrány na základě teoretických znalostí středověké společnosti i české historie daného období.

Páni z Michalovic nám dodnes zanechali pouze několik zřícenin, proto bývá na jejich význam často zapomínáno. Rody, jejichž památka je dnes slavnější a turisticky často atraktivnější, je zastínily. Proto je tato práce přínosem nejen pro regionální dějiny. Připomíná téměř zapomenutý rod a dokládá význam severních Čech v době 13. a 14. století v kontextu českých dějin.

³²⁵ RT I., s. 103.

8. Seznam zkratek

AKČ	Archivum Coronae regni Bohemiae – Archiv koruny české
AČ	Archiv český
CDB	Codex diplomaticus et epistolaris regni Bohemiae
ČČH	Český časopis historický
ČSČH	Československý časopis historický
HG	Historická geografie
LC	Libri confirmationum
LE	Libri erectionum
RBM	Regesta Bohemiae et Moraviae
RDP	Registra decimarum papalium
SA	Soudní akta konzistoře pražské

9. Použitá literatura

- ANDĚL, Rudolf. *Hrady zámky a tvrze v Čechách, na Moravě a ve Slezsku. Severní Čechy*. Praha: Nakladatelství Svoboda, 1984. 661 stran.
- BARTLOVÁ, Milena - BOBKOVÁ Lenka. *Velké dějiny zemí Koruny české IV. b, 1310-1402*, Praha: Paseka, 2003. 581 stran. ISBN 80-7185-551-0.
- BOHÁČ, Zdeněk. *K problematice studia feudální pozemkové držby v předhusitských Čechách*. HG 18, 1979. s. 5 – 8.
- BOBKOVÁ, Lenka. *Velké dějiny zemí Koruny české IV. a, 1310-1402*, Praha: Paseka, 2003. 692 stran. ISBN 80-7185-501-4.
- ČORNEJ, Petr. *Velké dějiny zemí Koruny české V. 1402-1437*. Praha: Paseka, 2000. 792 stran. ISBN: 80-7185-296-1.
- ČORNEJ, Petr. *Tajemství českých kronik. Cesty ke kořenům husitské tradice*. Praha: Paseka, 2003. 456 stran. ISBN: 80-7185-590-1.
- DURDÍK, Tomáš. *Ilustrovaná encyklopedie českých hradů*. Praha: Libri, 2008. 733 stran. ISBN 80-85983-62-1.
- HOFFMANN, František. *České město ve středověku*. Praha: Panorama, 1992. 493 stran. ISBN 80-7038-182-5.
- CHARVÁT, Jaroslav. *Dílo Františka Palackého. Přehled současný nejvyšších úředníků a důstojníků* [online]. Praha 1941, citováno dne 3. 6. 2009. Dostupné z < <http://www.historie.hranet.cz/heraldika/pdf/palacky1832.pdf> >
- JAN, Libor. *Václav II. A struktury panovnické moci*, Praha: Matice moravská, 2006. 259 stran. ISBN 80- 86488-27-6

- JUROK, Jiří. *Česká šlechta a feudalita ve středověku a raném novověku. Majetková a sociální struktura, politická moc a kulturní reprezentace šlechty a feudalit v českém státě ve 13. - první polovině 17. století.* Nový Jičín: J. Jurok, 2000. 607 stran. ISBN 80-238-6220-0.
- KAVKA, František. *Poslední Lucemburk na českém trůnu,* Praha: Nakladatelství Mladá fronta, 1998. 304 stran. ISBN 80-204-0680-8.
- KAVKA, František. *Čtyři ženy Karla IV. Královské sňatky.* Praha: Paseka, 2002. 189 stran. ISBN: 80-7185-493-X.
- KEJŘ, Jiří. *Vznik městského zřízení v českých zemích.* Praha: Karolinum, 1998. ISBN: 80-7184-515-9.
- KLÁPŠTĚ, Jan. *Proměna českých zemí ve středověku,* Praha: Nakladatelství Lidové noviny, 2005. 624 stran, ISBN 80-7106-175-1.
- LIBOR, Jan. *K počátkům české šlechty. Družina, beneficium, pozemkové vlastnictví.* In *Colloquia mediavelia Pragensia 9.* Praha: Filosofia 2007, s. 45 – 53.
- MACEK, Josef. *Česká středověká šlechta,* Praha: Argo, 1997. 156 stran. ISBN 80-7203-045-0.
- MERHAUTOVÁ, Anežka – TŘEŠTÍK, Dušan. *Románské umění v Čechách a na Moravě.* Praha: Odeon 1984. 363 stran.
- NODL, Martin – WIHODA, Martin edd. *Colloquia mediavelia Pragensia 9. Šlechta, moc a reprezentace ve středověku,* Praha: Filosofia, 2007. 312 stran, ISBN 978-80-7007-263-9.
- NOVOTNÝ, Robert. *Úloha zemského soudu pro formování panského stavu.* In *Colloquia mediavelia Pragensia 9.* Praha: Filosofia 2007, s. 241 – 251.
- PALACKÝ, František. *Dějiny národu českého II.,* Praha: Kvasnička a Hampl, 1939. 422 stran.

- SEDLÁČEK, August. *Hrady, zámky a tvrze české. Svazek X.* Praha: Argo, 1997. 422 stran. ISBN 80-7203-060-4.
- SEDLÁČEK, August. *Hrady, zámky a tvrze české. Svazek XIV.* Praha: Argo, 1998. 462 stran. ISBN 80-7203-094-9.
- SEDLÁČEK, August. *Hrady, zámky a tvrze české. Svazek XV.,* Praha: Argo, 1998. 340 stran. ISBN: 80-7203-115-5.
- SEMOTANOVÁ, Eva. *Historická geografie českých zemí.* Praha: Historický ústav, 1998. 293 stran. ISBN 80-85268-73-6.
- SOMMER, Petr – TŘEŠTÍK, Dušan – ŽEMLIČKA, Josef, Přemyslovci. *Budování českého státu,* Praha: NLN, 2009. 779 stran. 978-80-7106-352-0.
- ŠIMÁK, Josef. *Příběhy města Turnova nad Jizerou. 1. Díl,* Turnov 1903. 350 stran.
- ŠMAHEL, František. *Husitské Čechy.* Praha: Nakladatelství lidové noviny, 2001. ISBN: 80-7106-468-8.
- TOMEK, Václav. *Dějepis Prahy. Díl 7.* Praha: F. Řivnáč, 1886. 422 stran.
- TŘEŠTÍK Dušan – ŽEMLIČKA Josef. *O modelech vývoje přemyslovského státu,* ČČH 105/2007, s. 122 – 164.
- URBÁNEK, Rudolf. *Věk poděbradský.* Praha: Nakladatelství Československé akademie věd, 1962. 822 stran.
- VANÍČEK, Vratislav. *Sociální mentalita české šlechty. Urozenost, rytířství, reprezentace.* In *Colloquia mediaevalia Pragensia* 9. Praha: Filosofia 2007, s. 141 – 189.
- VELÍMSKÝ, Tomáš. *Hrabišici. Páni z Rýzmburka,* Praha: Nakladatelství Lidové noviny, 2002. ISBN: 80-7106-498-X.

- VELÍMSKÝ, Tomáš. *Nové nálezy z hradu Šauenštejna*. In: *Castellologica Bohemica* 7. Praha 2000. Ed. Tomáš Durdík. ISBN 80-86124-29-0.
- ŽEMLIČKA, Josef. O „svobodné soukromosti“ pozemkového vlastnictví. *ČČH* 107/2009, s. 269 -305.
- ŽEMLIČKA, Josef. *Století posledních přemyslovců*. Praha: Panorama 1998. 324 stran. ISBN 80-7023-281-1.
- ŽEMLIČKA, Josef. *Počátky Čech královských 1198 – 1253. Proměna státu a společnost*. Praha: NLN 2002- 964 stran. ISBN 80-7106-140-9.

10. Prameny

- *Acta judiciaria consistorii Pragensis I-II*. Editor: F. Tandra. Praha 1893 – 1896.
- *Archiv český čili staré písemné památky české i moravské I-IV, VI, VII, IX, XIII, XIV, XV, XXXII*. Editoři: F. Palacký - J. Kalousek – F. Kameníček - G. Fridrich. Praha 1840-1915.
- *Archivum Coronae regni Bohemiae I, II*. Editor: V. Hrubý, Praha 1928 – 1935.
- *Archivum Coronae regni Bohemiae Catalogus 2-5*. Editoři: R. Koss – A. Haas. Praha 1928 -1947.
- *Codex diplomaticus et epistolaris regni Bohemiae III/1-2*. Ed. G. Fridrich - Z. Kristen. Praha 1943-1962.
- *Codex diplomaticus et epistolaris regni Bohemiae IV/1-2*. Ed. J. Šebánek - S. Dušková. Praha 1962-1965.
- *Codex diplomaticus et epistolaris regni Bohemiae V/1-4*. Ed. J. Šebánek - S. Dušková – V. Vašků. Praha 1974-1981.
- *Die älteste Böhmisches-Kamnitzer Stadtbuch*. Editoři: A. Hořčíčka, A. Berndt, O. Peterka, Praha 1915.
- HAAS, Antonín: *Privilegia nekrálovských měst českých z let 1232 – 1452*. Praha: Nakladatelství Československé akademie věd, 1954.
- HAAS, Antonín: *Privilegia nekrálovských měst českých z let 1453 -1500*. Praha: Nakladatelství Československé akademie věd, 1960.
- *Libri confirmationum ad beneficia ecclesiastica pragensem per archidioecesim*. Editoři: F. A. Tingl – J. Emler, Praha 1867 – 1889.
- *Libri erectionum arcidiecesis Pragensis I – VI*. Editoři: C. Borový, A. Podlaha, Praha 1873 – 1927.
- *Regesta diplomatica nec non epistolaria Bohemiae et Moraviae II*. Editor: J. Emler. Praha 1882.

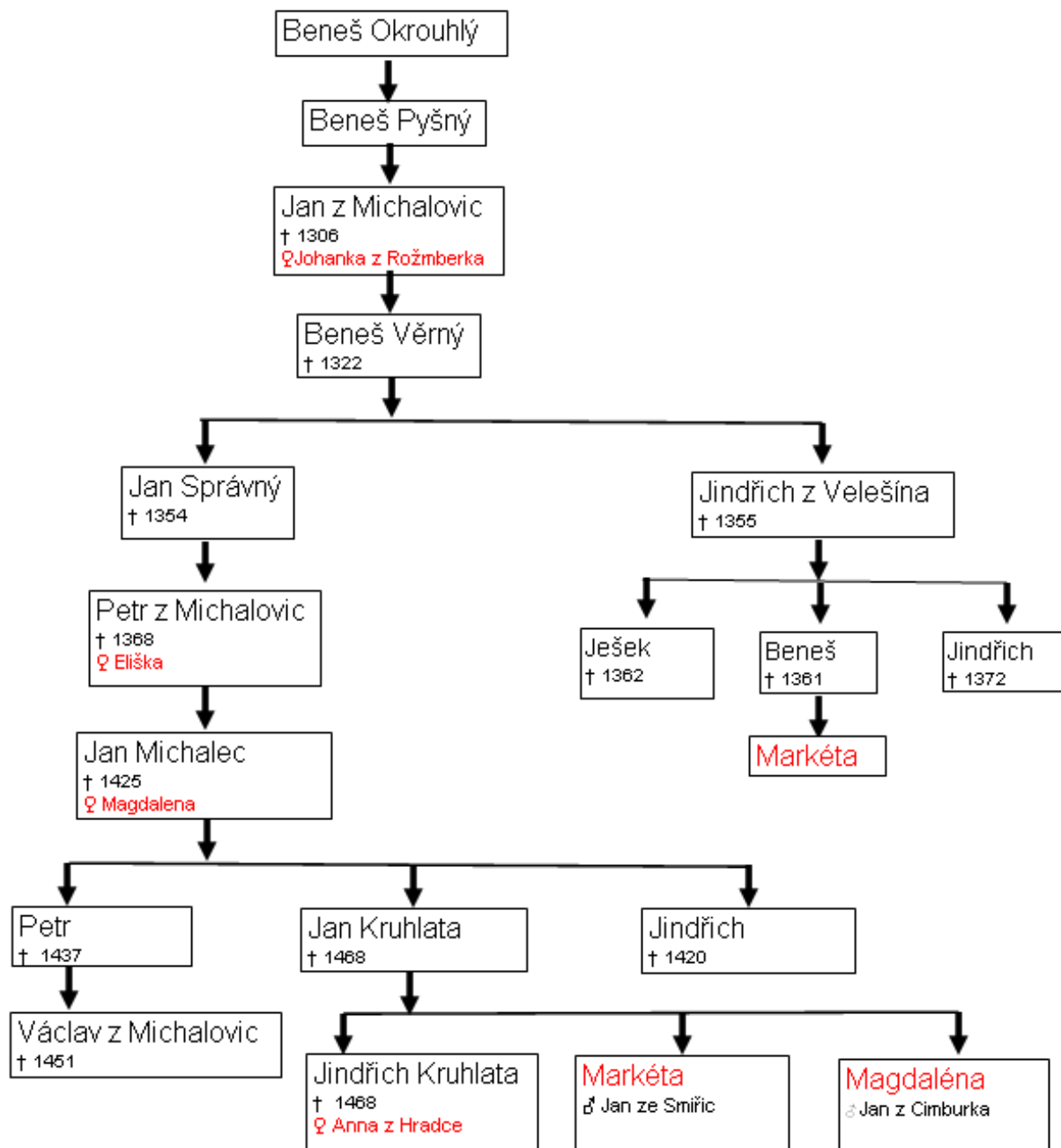
- *Regesta diplomatica nec non epistolaria Bohemiae et Moraviae III.* Editor: J. Emler. Praha 1890.
- *Regesta diplomatica nec non epistolaria Bohemiae et Moraviae IV.* Editor: J. Emler. Praha 1892.
- *Regesta diplomatica nec non epistolaria Bohemiae et Moraviae V.* Editoři: J. Spěváček – J. Zachová. Praha 2000 – 2004.
- *Regesta diplomatica nec non epistolaria Bohemiae et Moraviae 6.* Editor: E. Mendlová. Praha 1979.
- *Regesta diplomatica nec non epistolaria Bohemiae et Moraviae 7.* Editoři: M. Linhartová – B. Mendl. Praha 1958 – 1963.
- *Registra decimarum papalium čili registra desátků papežských z dioecézie pražské.* Editor: V. V. Tomek. Praha 1873.
- *Registra decimarum papalium, editor: Václav Vladivoj Tomek, Praha: Královská česká učená společnost nauk, 1873*
- *Reliquiae tabularum terrae - Pozůstatky desk zemských království českého r. 1541 pohořelých I, II.* Editor: J. Emler. Praha 1870 - 1872
- *Staré letopisy české. Prameny českých dějin. 2. díl, Praha: Filosofia 2003.* ISBN: 80-7007-184-2

11. Přílohy

11.1. Rodokmen

Rodokmen je zpracován podle dat z knih Augusta Sedláčka.³²⁶

³²⁶ August SEDLÁČEK, *Hrady, zámky a tvrze české. Svazek X., svazek XV., 1997-1998.*



11.2. Fotografie - hrad Michalovice

Fotografie vznikly 20. 7. 2009. Autor: Lucie Štefanová



Obrázek 1: Celkový pohled na hrad od přístupové cesty



Obrázek 2: Pohled na hrad od přístupové cesty



Obrázek 3: Pohled na věž, zvanou "Putna "



Obrázek 4 : Pamětní deska návštěvy K. H. Máchy na hradě Michalovice



Obrázek 5: Zbytky hradeb a část podhradí



Obrázek 6: Zbytky západního paláce