

Technická univerzita v Liberci

**FAKULTA PŘÍRODOVĚDNĚ-HUMANITNÍ  
A PEDAGOGICKÁ**

**Katedra:** Katedra sociálních studií a speciální pedagogiky

**Studijní program:** Sociální práce

**Studijní obor:** Sociální pracovník

**NÁHRADNÍ RODINNÁ PÉČE  
ADOPTION AND FOSTER CARE**

**Bakalářská práce:** 11 6 FP 6 KSS - 3002

**Autor:**  
Petra Bohlávková, DiS.

**Podpis:**

.....

**Vedoucí práce:**

Mgr. Jana Pittnerová

**Konzultant:**

**Počet**

stran	graf	obrázk	tabulek	pramen	příloh
77	10	0	10	24	2

V Liberci dne:



TECHNICKÁ UNIVERZITA V LIBERCI  
Fakulta přírodovědně-humanitní a pedagogická  
Akademický rok: 2010/2011

## ZADÁNÍ BAKALÁŘSKÉ PRÁCE (PROJEKTU, UMĚLECKÉHO DÍLA, UMĚLECKÉHO VÝKONU)

Jméno a příjmení: Petra BĚLOHLÁVKOVÁ  
Osobní číslo: P09000005  
Studijní program: B7508 Sociální práce  
Studijní obor: Sociální pracovník  
Název tématu: Náhradní rodinná péče  
Zadávající katedra: Katedra sociálních studií a speciální pedagogiky

### Z á s a d y p r o v y p r a c o v á n í :

Cíl: Analýza náhradní rodinné péče z hlediska žadatelů.

Požadavky: Formulace teoretických východisek, příprava průzkumu, sběr dat, interpretace a vyhodnocení dat, formulace závěrů.

Metody: Dotazování.

Rozsah grafických prací:

Rozsah pracovní zprávy:

Forma zpracování bakalářské práce: tištěná/elektronická

Seznam odborné literatury:

ARCHEROVÁ, C. Dítě v náhradní rodině. Praha: Portál, 2001, ISBN 80-7178-578-4.

GABRIEL, Z., NOVÁK, T. Psychologické poradenství v náhradní rodinné péči. Praha: Grada, 2008, ISBN 978-8-247-1788-3.

KOVAŘÍK, J. Náhradní rodinná péče v praxi. Praha: Portál, 2004, ISBN 80-7178-957-7.

MATĚJČEK, Z. Náhradní rodinná péče. Praha: Portál, 1999, ISBN 80-7178-304-8.

MATĚJČEK, Z.; KOLUCHOVÁ, J.; BUBLEOVÁ, V.; KOVAŘÍK, J.; BENEŠOVÁ, L. Osvojení a pěstounská péče. Praha: Grada, 2008, ISBN 80-7178-637-3.

SCHOOLEROVÁ, J. E. Adopce, vztah založený na slibu. Praha: Návrat domů, 2002, ISBN 80-7255-066-7.

Vedoucí bakalářské práce:

Mgr. Jana Pittnerová

Katedra sociálních studií a speciální pedagogiky

Datum zadání bakalářské práce: 1. dubna 2011

Termín odevzdání bakalářské práce: 27. dubna 2012



doc. RNDr. Miroslav Brzezina, CSc.

děkan

L.S.



doc. PaedDr. PhDr. Ilona Pešatová, Ph.D.

vedoucí katedry

dne 22-04-2011



## estné prohlá-ení

**Název práce:** Náhradní rodinná pé e  
**Jméno a p íjmení autora:** Petra B lohlávková, DiS.  
**Osobní íslo:** P09000005

Byla jsem seznámena s tím, že na mou bakalářskou práci se plně vztahuje zákon č. 121/2000 Sb. o právu autorském, právech souvisejících s právem autorským a o změnách některých zákonů (autorský zákon), ve znění pozdějších předpisů, zejména § 60 – kolní dílo.

Prohláším, že má bakalářská práce je ve smyslu autorského zákona výhradně mým autorským dílem.

Berou na vědomí, že Technická univerzita v Liberci (TUL) nezasahuje do mých autorských práv užitím mé bakalářské práce pro vnitřní potřebu TUL.

Ufili-li bakalářskou práci nebo poskytnu-li licenci k jejímu využití, jsem si v domě povinnosti informovat o této skutečnosti TUL; v tomto případě má TUL právo ode mne požadovat úhradu nákladů, které vynaložila na vytvoření díla, ať do jejich skutečné výše.

Bakalářskou práci jsem vypracoval/a samostatně s použitím uvedené literatury a na základě konzultací s vedoucím bakalářské práce a konzultantem.

Prohláším, že jsem do informačního systému STAG vložil/a elektronickou verzi mé bakalářské práce, která je identická s tištěnou verzí předkládanou k obhajobě a uvedl/a jsem všechny systémem požadované informace pravdivě.

V Liberci dne:

.....  
Petra B lohlávková, DiS.

Podkování:

Chtěla bych podkovat vedoucí bakalářské práce paní Mgr. Jan Pittnerové za její odborné vedení, včasně připomínky, cenné rady, trpělivost a pomoc při tvorbě bakalářské práce.

V neposlední řadě děkuji své rodině za trpělivost a podporu.

**Název bakalářské práce:** Náhradní rodinná péče

**Název bakalářské práce:** Adoption and foster care

**Jméno a příjmení autora:** Petra B. Lohlávková, DiS.

**Akademický rok odevzdání bakalářské práce:** 2011/2012

**Vedoucí bakalářské práce:** Mgr. Jana Pittnerová

### **Anotace:**

Bakalářská práce se zabývala problematikou náhradní rodinné péče z pohledu řadatelů. Cílem bakalářské práce bylo charakterizovat problematiku náhradní rodinné péče, legislativní stránku osvojení a pěstounské péče a historii náhradní rodinné péče. Dále práce popíjlovala přípravu řadatelů k přijetí dítěte do rodiny.

Práce byla tvořena dvěma hlavními částmi. Část teoretická, která pomocí odborných zdrojů popisovala pojem náhradní rodinné péče a její různé formy. Též charakterizovala řadatele o náhradní rodinnou péči a přípravné kurzy probíhající v Praze.

Praktická část byla zaměřena na řadatele o náhradní rodinnou péči, jejich motivaci k přijetí dítěte do rodiny, představy o přijatém dítěti. Prostřednictvím dotazníku zjišťovala spokojenost řadatelů s přípravnými kurzy v Praze. Dotazníkového šetření se zúčastnilo celkem 63 respondentů, řadatelů o náhradní rodinnou péči, kteří se zúčastnili přípravných kurzů v Praze. Průzkumná část se opírala o analýzu sekundárních zdrojů, tedy výzkum, který již byl na dané téma proveden.

Bakalářská práce přinesla řadu zajímavých poznatků nejen na základě vyhodnocení dotazníkového šetření, ale i na základě vyhodnocení předpokladů, které byly stanoveny na počátku práce.

Za nejvýznamnější přínos bakalářské práce, vzhledem k řešené problematice, lze považovat seznámení veřejnosti s aktuálním tématem náhradní rodinné péče a bližší poznání řadatelů o náhradní rodinnou péči.

**Klíčová slova:** náhradní rodinná péče, osvojení, pěstounská péče, řadatel, přípravné kurzy, legislativa.



**The title of the bachelor thesis:** Adoption and foster care

**Author's name:** Petra B. Lohlávková, DiS.

**Academic year of handing in of the thesis:** 2011/2012

**Consultant of the bachelor thesis:** Mgr. Jana Pittnerová

**Summary:**

The bachelor thesis deals with the topic of adoption and foster care. The aim of the thesis is to characterize the issues related to adoption and foster care, legislative approach to adoption and foster care and its history. The thesis also elaborates on preparation of applicants for adoption.

The thesis consists of two parts. The theoretic part uses various professional resources to describe the term "adoption and foster care". The theoretical part also depicts applicants and courses for them being organized in Prague.

The practical part is aimed at applicants, their motivation to adopt child, notions about the adopted child. By the means of the questionnaire it inquires for applicants' satisfaction with courses in Prague. Sixty-three respondents took part in the questionnaire inquiry. Respondents were applicants who applied adoption or foster care in Prague. Research part was based upon the previous analysis of secondary sources.

The bachelor thesis brought some interesting insights based not only on the questionnaire inquiry but also on confirmation or refutation of assumptions which were given at the beginning of the work.

The biggest contribution of this thesis to the discussed problem is introducing the phenomenon of adoption and foster care to the public as well as closer view on the applicants and their satisfaction with preparation courses for adoption and foster care.

**Keywords:** adoption, foster care, applicant, courses, legislation.

# Obsah

<b>OBSAH</b> .....	<b>12</b>
<b>ÚVOD</b> .....	<b>14</b>
<b>1 TEORETICKÁ ÁST</b> .....	<b>15</b>
1.1 VYMEZENÍ POJM OSVOJENÍ A P STOUNSKÁ PÉ E.....	15
1.1.1 Osvojení.....	15
1.1.2 P stounská pé e.....	16
1.1.3 Profesionální p stounská pé e (p stounská pé e na p echodnou dobu).....	17
1.2 PRÁVNÍ STRÁNKA OSVOJENÍ A P STOUNSKÉ PÉ E, PRÁVNÍ NOVINKY .....	18
1.2.1 Listina základních práv a svobod.....	19
1.2.2 Úmluva o právech dítěte.....	19
1.2.3 Zákon 94/1963 Sb., o rodině, ve znění pozdějších předpisů .....	21
1.3 HISTORIE NÁHRADNÍ RODINNÉ PÉ E.....	24
1.3.1 Historie osvojení.....	24
1.3.2 Historie p stounské pé e.....	25
1.4 LIDSKÉ POTŘEBY.....	27
1.4.1 Psychické a sociální potřeby.....	27
1.5 MOTIVACE K NÁHRADNÍ RODINNÉ PÉ E.....	31
1.5.1 Neplodnost páru .....	31
1.5.2 Úmrtí dítěte.....	33
1.5.3 Potřeba pomáhat, entusiasmus.....	34
1.6 PÍPRAVA A KURZY PRO BUDOUCÍ ŽADATELE, POSUZOVÁNÍ A ŽADÁNÍ DO EVIDENCE ŽADATEL .....	35
1.6.1 Příprava před přijetím dítěte.....	36
1.6.2 Podání žádosti.....	37
1.6.3 Přípravné kurzy.....	38
1.6.4 Posuzování uchazečů a žadání do evidence žadatelů .....	41
1.6.5 Žadání uchazečů o náhradní rodinnou péči do evidence žadatelů o náhradní rodinnou péči .....	42
<b>2 PRAKTICKÁ ÁST</b> .....	<b>44</b>
2.1 CÍL PRAKTICKÉ ÁSTI.....	44
2.1.1 Stanovení předpokladů .....	44
2.2 POUŽITÉ METODY A TECHNIKY PRÁCE.....	45
2.2.1 Nestandardizovaný dotazník .....	45
2.2.2 Analýza sekundárních zdrojů .....	46
2.2.3 Statistické metody.....	46

2.3	POPIS ZKOUMANÉHO VZORKU, PRŮBĚH PRŮZKUMU.....	46
2.4	VYHODNOCENÍ PRŮZKUMOVÉHO VĚTĚNÍ DOTAZNÍKEM .....	46
2.4.1	<i>Vyhodnocení údajů dotazníkového vĚtĚnÍ</i> .....	47
2.5	VYHODNOCENÍ ANALÝZY SEKUNDÁRNÍCH ZDROJŮ .....	61
2.6	VYHODNOCENÍ PŘEDPOKLADŮ .....	63
<b>ZÁVĚR</b> .....		<b>66</b>
2.7	ZÁVĚREČNÁ DOPORUČENÍ .....	67
<b>SEZNAM POUŽITÉ LITERATURY A OSTATNÍCH ZDROJŮ</b> .....		<b>69</b>
	OSTATNÍ INFORMAČNÍ ZDROJE .....	70
<b>PŘÍLOHY</b> .....		<b>71</b>

# Úvod

V roce 2009 jsem se ocitla na konci studia Vyšší odborné školy sociálně-právní. Jako téma absolventské práce bylo, po dlouhé úvaze, zvoleno téma náhradní rodinné péče. V rámci výkonu odborné praxe v Dětském centru Paprsek jsem měla možnost nahlédnout do problematiky lidí, kteří mají zájem přijmout do své rodiny dítě, neměli možnost dát život oni sami, nýbrž někdo jiný. V mých očích se objevil obraz nejen dětí v kojeneckých ústavech, v dětských domovech a dětí bez péče rodičů, ale také obraz lidí, kteří nemohou, po biologické stránce, být rodiči i lidí cítících dostatek sil na přijetí takového dítěte. Tato absolventská práce se stala základem pro bakalářskou práci.

V Dětském centru Paprsek ve středisku náhradní rodinné péče (od konce roku 2010, se jedná o Rodinné centrum Zdeňka Matějky), pracuji jako sociální pracovníce. V Rodinném centru působím čtvrtým rokem, což ovlivnilo můj pohled na problematiku řádkatelů náhradní rodinnou péči. Získala jsem více zkušeností a snad i jiný náhled. Proto je jedním z cílů bakalářské práce analyzovat současné změny, které se již nyní odehrávají v náhradní rodinné péči.

Páry, které jsou schopny svou šibiologickou schopností naplnit je velmi mnoho. Méně je těch, kteří z jakýchkoliv důvodů mít dítě nemohou i v méně případech ani nechtějí. Tato práce je zaměřením nad těmi, kteří si dítě přejí, ale nemohou je mít. Nad páry, kteří tato skutečnost vedla k tomu, že se i přes to rozhodli pro některou z forem náhradní rodinné péče.

Mnoho prací zabývajících se náhradní rodinnou péčí, zejména adoptivní a pěstounskou péčí, mnohé vypovídá o chování a osudech dětí. Předkládaná práce je zaměřena na pocity a chování lidí, kteří se rozhodli opustit děti nahradit jejich biologické rodiče.

# 1 Teoretická část

## 1.1 Vymezení pojmů osvojení a pěstounská péče

### 1.1.1 Osvojení

Osvojení je státem garantovaná a ošetřená forma náhradní rodinné péče, při které manželé či jednotlivci přijímají za své, z jakýchkoliv důvodů, opuštěné dítě a mají k němu stejná práva a povinnosti, jakoby byli jeho rodiči biologickými.

- ❖ Osvojením vzniká mezi osvojitelem a dítětem stejný vztah jako mezi biologickými rodiči a vlastními dětmi.
- ❖ Dítě přijímá příjmení adoptivních rodičů.
- ❖ Vztah mezi dítětem a příbuznými osvojitelů je příbuzenský.
- ❖ Osvojit lze pouze dítě nezletilé.
- ❖ Nelze osvojit dítě po otci, dosud však nenarozené.
- ❖ Podmínkou adopce je právně volné dítě (souhlas biologických rodičů nebo zákonného zástupce dítěte s osvojením, dvoum sítěm řádný zájem rodičů od narození dítěte, –estím sítěm opravdový nezáměr rodičů o dítě).
- ❖ Osvojit dítě může manželská dvojice, manžel(ka) rodiče dítěte nebo jedinec. Osvojení jedincem je dle zákona možné v případě, že je předpoklad, že toto osvojení bude plnit svoje společenské poslání.
- ❖ O osvojení rozhoduje soud na návrh osvojitele.
- ❖ Jako společné dítě mohou osvojit pouze manželé.
- ❖ Mezi osvojitelem a osvojencem musí být příbuzný v úzkém rozdílu.

Osvojení je dále rozlišováno na zrušitelné a nezrušitelné.

#### **1.1.1.1 Zrušitelné osvojení**

Zrušitelné lze osvojit právně volné dítě bez ohledu na jeho věk a to po uplynutí tzv. šestidoplní péče. V případě novorozence lze takto osvojit již ve všech maticích dítěte.

V matrice i v rodném listě dítěte zůstávají uvedeni jeho biologičtí rodiče.

Tento druh adopce lze zrušit pouze ze závažných důvodů. A to na návrh osvojitele nebo zletilého osvojence.

Po zrušení znovu vzniká původní vztah k biologické rodině, co se týká práv a povinností rodičů k dítěti a naopak.

#### **1.1.1.2 Nezrušitelné osvojení**

Nezrušitelné adoptovat je možné dítě starší jednoho roku.

Toto osvojení tedy nelze zrušit. V případě, že se osvojitelé nemohou, nechtějí a nesmějí o dítě starat, jsou tu možnosti jako například předání dítěte do jiné rodiny a záležitosti. Jsou to tedy stejné možnosti jako u rodiny biologické.

Osvojitelé jsou uvedeni v matrice i v rodném listě dítěte. Pokud si dítě adoptovala osamělá osoba, je záznam o druhém rodiči vypuštěn. Biologičtí rodiče jsou v matrice zapsáni jen formou poznámky. Je to z důvodu práva zletilého osvojence nahlédnout do matriky.

Po roce jde takto adoptovat i dítě osvojené zrušitelně.

(Zákon č. 94/1963 Sb., o rodině, 2010, str. 13-14)

#### **1.1.2 Pěstounská péče**

Pěstounská péče je další forma náhradní rodinné péče. Je státem řízená a kontrolovaná, zajišťuje také dostatečné hmotné zabezpečení dítěte a podporou odměnou lidem, jež se dítěte ujali. Dítě je v této formě náhradní rodinné péče svěřováno jedinci či manželské dvojici. Pěstouni mají právo rozhodovat o běžných věcech dítěte,

k výkonu mimo ádných záleflitostí v–ak musí fládat o souhlas rodi , p ípadn soudu. O sv ení dít te do p stounské pé e vfldy rozhoduje soud, m fle ji také zru–it.

Styk biologických rodi není zásadn omezen a zásadní rozhodnutí dále náleflí jim, pokud nejsou zbaveni rodi ovské odpov dnosti. P stoun tedy není zákonným zástupcem dít te. V p ípad , fle se dít do p stounské pé e dostává ve v ku, kdy je schopno ji posoudit, m lo by být zaji–t no jeho vyjád ení.

Z praxe je známo n kolik typ p stounské pé e.

- ❖ **Individuální** ó probíhá v rodinném prost edí
- ❖ **Skupinová** ó je situovaná do zvlá–tních za ízení PP i SOS vesni ek; v ele velkých p stounských rodin jsou z pravidla manflelské páry, v ele rodin v SOS vesni kách pak stojí matky ó p stounky
- ❖ **PP vykonávaná prarodi i nebo jinými p íbuznými dít te**
- ❖ **PP cizích osob** ó tzv. klasická

Cílem p stounské pé e je poskytnutí náhradního rodinného prost edí v p ípadech, kdy

1. dít dlouhodob nem fle vyr stat v prost edí rodiny tvo ené biologickými rodi i
2. ústavní pé e ohrofluje i naru–uje vývoj dít te
3. dít nem fle být z jakýchkoli d vod osvojeno

(Mat j ek, 2002, str. 34-36)

### **1.1.3 Profesionální p stounská pé e (p stounská pé e na p echodnou dobu)**

V roce 2012 se je–t stále nacházíme v mezidobí, kdy je p stounská pé e na p echodnou dobu uzákon na, ale ve své podstat jako taková není funk ní. Novela zákona o sociáln -právní ochran d tí ( ervenec 2012 ó 2013) by m la p inést konkrétn j–í úpravu této formy p stounské pé e.

Úpravu institutu pěstounské péče na přechodnou dobu najdeme v § 45a odst. 2 zákona o rodině. Dítě se svěřuje do péče osobám zapsaných do evidence osob vhodných k výkonu tohoto typu pěstounské péče, a to na:

- ❖ dobu, po kterou nemůže rodič ze závažných důvodů dítě vychovávat,
- ❖ dobu, po jejímž uplynutí lze podle § 68a dát souhlas rodiče s osvojením,
- ❖ dobu do pravomocného rozhodnutí soudu o tom, že není třeba souhlasu rodiče k osvojení.

Výkon této formy pěstounské péče je pod pravidelnou kontrolou soudu. Přehledně je zpracován v Praktickém průvodci pro náhradní rodiče, respektive pěstouny (2007, str. 73-74). Poznatky o této nové profesi zpracovalo občanské sdružení známé pod názvem Rozum a Cit. Zmíněné občanské sdružení se zabývá problematikou náhradní rodinné péče.

§ 27a zákona č. 359/1999 Sb., o sociálně-právní ochraně dětí dále upravuje podmínky zapsání žadatelů do evidence osob vhodných stát se pěstouny na přechodnou dobu.

Novela zákona o sociálně-právní ochraně dětí chystá změny a konkretizaci výkonu pěstounské péče na přechodnou dobu.

## **1.2 Právní stránka osvojení a pěstounské péče, právní novinky**

Stejně jako každý proces, je-li je garantován státem, má i proces osvojení a pěstounské péče své právní vymezení.

Základními právními předpisy jsou:

- ❖ Listina základních práv a svobod
- ❖ Úmluva o právech dítěte
- ❖ Zákon č. 94/1963 Sb., o rodině, ve znění pozdějších předpisů



### 1.2.1 Listina základních práv a svobod

Již v hlav první, tedy v obecných ustanoveních, l. 1 se píše:

*š Lidé jsou svobodní a rovní v d stojnosti i v právech. Základní práva a svobody jsou nezadatelné, nezczitelné, neproml itelné a nezru-itelné.õ*

Je zde tedy zakotven princip svobody a rovnosti. Mofná, fe by se toto, dalo aplikovat i na úvahu o osvojení, kdy náhradní rodina není mén cenná v porovnání s rodinou biologickou, ale stojí na úpln stejné úrovni

ást l. 3 se zmi uje o základních právech a svobodách.

*š Základní práva a svobody se zaru ují v-em bez rozdílu pohlaví, rasy, barvy pleti, jazyka, víry a nábofenství, politického i jiného smý-lení, národního nebo sociálního p vodu, p íslu-nosti k národnostní nebo etnické men-in , majetku, rodu nebo jiného postavení.õ*

Stejn tak d ti nemající svou biologickou rodinu i lidé nemohoucí mít biologické dít mají stejná práva jako lidé, kte í biologickou rodinu mají.

V hlav tvrté, l. 32 se hovo í o rodin :

*š Rodi ovství a rodina jsou pod ochranou zákona. Zvlá-tní ochrana d tí a mladistvích je zaru ena.õ*

*š D ti narozené v manželství i mimo n mají stejná práva.õ*

*š Pé e o d ti a jejich výchova je právem rodi ; d ti mají právo na rodi ovskou výchovu a pé i. Práva rodi mohou být omezena a nezletilé d ti mohou být od rodi odlou eny proti jejich v li jen rozhodnutím soudu na základ zákona.õ*

Kafldý lov k má tedy právo na rodinu, a je to lov k, jež nem fe mít biologické dít nebo d ti nemohoucí flít u svých biologických rodi . Toto téma se tudífl velice úzce váfle k osvojení a p stounské pé i, která biologickou rodinu nahrazuje.

### 1.2.2 Úmluva o právech dít te

š Úmluva o právech dít te je výsledkem jednání zástupc zemí s r znými spole enskými a hospodá skými systémy a r znými kulturními, etnickými a nábofenskými p ístupy, nevládních organizací a agencií OSNõ (korporace, Úmluva o právech dít te, 1991).

N které poznatky vyjímáme:

Dle Úmluvy:

*Dítě má nárok na zvláštní péči a pomoc. Rodina, jako základní jednotka společnosti a pro rozvoj dítěte pro šťastnou budoucnost a blaho všech členů, a zejména dítě, musí mít nárok na potřebnou ochranu a takovou pomoc, aby mohla beze zbytku plnit svou úlohu ve společnosti, uznávající, že v zájmu plného a harmonického rozvoje osobnosti musí dítě vyrůstat v rodinném prostředí, v atmosféře lásky a porozumění, mající na zřeteli, že dítě musí být plně připraveno žít ve společnosti vlastním životem a vychováno v duchu míru, důstojnosti, snášenlivosti, svobody, rovnosti a solidarity.*

Znění některých článků Úmluvy:

*Každé dítě je registrováno hned po narození a má od narození právo na jméno, právo na státní příslušnost, a pokud je to možné, právo znát své rodiče a právo na jejich péči.*

O náhradní rodinné péči se zmíní uje l. 20 a l. 21:

*Dítě dočasné nebo trvale zbavené svého rodinného prostředí nebo dítě, které ve svém vlastním zájmu nemůže být ponecháno v tomto prostředí, má právo na zvláštní ochranu a pomoc poskytovanou státem.*

*Státy, které jsou smluvní stranou úmluvy, zabezpečí takovému dítěti v souladu se svým vnitrostátním zákonodárstvím náhradní péči.*

*Tato péče může mezi jiným zahrnovat předání do výchovy, institut škafalaõ podle islámského práva, osvojení a v nutných případech umístění do vhodného zařízení péče o dítě.*

*Státy, které jsou smluvní stranou úmluvy a které uznávají a (nebo) povolují systém osvojení, zabezpečí, aby se v první řadě bralo do úvahy zájmy dítěte, a zabezpečí, aby se osvojení dítěte povolovalo jen k tomu kompetentními orgány, které stanoví, zda osvojení je přípustné z hlediska postavení dítěte ve vztahu k rodiči, příbuzným a zákonným zástupcům a že dotčené osoby daly v domý souhlas k osvojení. Dále se ve článku 22 písm. e také o mezinárodní adopci.*

### 1.2.3 Zákon 94/1963 Sb., o rodině, ve znění pozdějších předpisů

V zákoně o rodině nalezneme kompletní znění všech zákonů, které se týkají rodinného práva, sociálně právní ochrany dětí, mezinárodní právní ochrany dětí a registrovaného partnerství. Pro mé téma však postačí hlava druhá s názvem výchovná opatření, jejíž se v ní jedná o státní péči, a hlava čtvrtá v nově osvojení. Vybrala jsem pouze ta nejzákladnější z nich.

#### 1.2.3.1 Osvojení

Osvojením vzniká mezi osvojencem a osvojitelem takový poměr, jako je mezi dětmi a biologickými rodiči. Mezi dětmi a příbuznými osvojitele vzniká poměr příbuzenský.

O osvojení rozhoduje soud na návrh osvojitele.

Osvojiteli se mohou stát pouze fyzické osoby.

Osvojitelem nemůže být ten, kdo nemá způsobilost k právním úkonům.

Mezi osvojitelem a osvojencem musí být příbuzný v úzkém rozdílu.

Osvojit lze nezletilého a to jen je-li mu osvojení ku prospěchu.

Jako společné dítě mohou osvojit dítě jen manželé.

Je-li osvojitel manželem, může osvojit dítě pouze se souhlasem druhého manžela.

K osvojení je třeba souhlasu zákonného zástupce osvojovaného dítěte.

K osvojení je třeba souhlasu rodičů, i když je nezletilý.

K osvojení dítěte do ciziny je třeba souhlasu Úřadu pro mezinárodní právní ochranu dětí.

Pokud jsou zákonnými zástupci rodiče osvojovaného dítěte, není třeba jejich souhlasu, jestliže po dobu nejméně tři měsíce neprojevovali opravdový zájem o dítě, po dobu nejméně dvou měsíců po narození dítěte neprojeví o dítě žádný zájem.

Před rozhodnutím soudu o osvojení musí být dítě nejméně po dobu tří měsíců v péči budoucího osvojitele a to na jeho náklady.

Osvojení dítěte, které je v ústavu nebo v zařízení pro děti vyžadující okamžitou pomoc z rozhodnutí soudu nebo z vůle rodičů nebo do péče budoucího osvojitele, rozhodne orgán sociálně právní ochrany dětí.

Soud je povinen zjistit zdravotní stav osvojitelů, jejich osobní dispozice a motivaci k osvojení a posoudit, zda se nepříčí účelům osvojení a s výsledky svého zjištění seznámit osvojitele i zákonného zástupce osvojenice.

Osvojenec bude mít příjmení osvojitele.

Osvojením zanikají vzájemná práva a povinnosti mezi osvojencem a jeho přírodnou rodinou, zanikají také práva a povinnosti opatrovníka i poručníka.

Osvojení, vyjma osvojení nezrušitelného, může soud zrušit jen z důležitých důvodů na návrh osvojitele i osvojenice.

Soud může také na návrh osvojitele rozhodnout, aby osvojitel byl zapsán v matrice místo rodiče osvojenice; takto mohou osvojit dítě pouze manželé nebo jeden z manželů žijící s ním, kterým z rodičů dítě bylo v manželství a nebo pozůstalý manžel po rodiči i osvojiteli.

Nezrušitelně osvojit lze pouze nezletilého staršího jednoho roku, toto osvojení nelze zrušit.

(Zákon č. 94/1963 Sb., o rodině, 2010, str. 13-14)

### ***1.2.3.1.1 Osvojení a nový Obanský zákoník***

Na XI. celostátním semináři na téma Aktuální otázky péče o děti separované od rodičů konajícím se v Brně v říjnu 2011, o změně úpravy legislativního pojmu osvojení byly zmíněny následující změny v Obanském zákoníku.

Právní pojem osvojení je definován jako špíjetí cizí osoby za vlastní. Osvojení se nově odtrhuje od náhradní rodinné péče a stává se statutárním rozhodnutím.

Upravena je věková hranice pro špijetí dítěte do rodiny. Dolní hranice je 16 let, horní hranice není dána, je pouze uveden špíiměný věkový rozdíl.

Obanský zákoník neopomíná samotné osvojenice, kdy uvádí jejich práva. Zejména právo na informace. Osvojenec musí do věku nástupu školní docházky vědět, že je osvojen. Dítě má právo na rozkrytí utajené dokumentace, a to ve věku dosažení zletilosti. Osvojované dítě má též souhlasovou povinnost. Od věku 12 let (s ohledem na rozumový a emocionální stupeň vývoje) musí dítě dát svým jednáním a vyjádřením souhlas s osvojením.

Hlavní rozhodovací povinnost v rozhodnutí o švení dítěte do péče budoucích osvojitelů a šufu do péče předadopní, samotného osvojení i dohledu nad ním, má soud. Orgánu sociálně-právní ochrany dětí zůstane role pomocníka a zajišťovatele, bude

více pracovat s rodinou. Základ osvojení bude nov v rozhodnutí o p edadop ní pé i, kdy bude toto rozhodnutí zodpov dným zhodnocením v-eho známého a na konci období padne rozhodnutí o osvojení. P edadop ní doba bude trvat 6 m síc . Pro soud je lh tou, kdy m fle posoudit, fle se mezi osvojiteli a dít tem vytvá í kladné mezilidské vazby.

V Ob anském zákon je novým pojmem tzv. automatická konverze. V praxi tento pojem znamená, fle po uplynutí t íleté lh ty bude zru-ítelné osvojení automaticky p echázet na osvojení nezru-ítelné. Myslí se zde zejména na práva osvojených d tí.

### **1.2.3.2 P stounská pé e**

P stounská pé e je zpracována v Zákonu . 94/1963 Sb., o rodin v paragrafu 45, kde je zmín no:

Dít m fle být sv eno do pé e pouze fyzické osob , pokud dít takovou pé i vyřaduje a osoba p stouna poskytuje záruku ádné výchovy dít te.

Dít m fle být také sv eno do pé e manflel .

Soud m fle na návrh sociáln -právní ochrany d tí sv it dít do pé e na p echodnou dobu a to osobám, jeř jsou za azeny do evidence osob vhodných pro vykonávání p stounské pé e pro p echodnou dobu.

Soud je povinen si od sociáln -právní ochrany d tí vyřádat vyjád ení, zda ten, kdo se má stát p stounem je vhodný pro výkon této pé e.

P stoun je povinen o dít osobn pe ovat.

P stoun p i pé i o osobu dít te vykonává p im en práva a povinnosti rodi , nemá vřlivovací povinnost k dít ti, právo zastupovat dít a spravovat jeho záležitosti má pouze v b řlných v cech.

Dít je povinno pomáhat dle svých schopností v domácnosti p stouna.

P stounská pé e m fle být zru-ena pouze rozhodnutím soudu.

(Zákon . 94/1963 Sb., o rodin , 2010, str. 10-12)

## 1.3 Historie náhradní rodinné péče

### 1.3.1 Historie osvojení

Osvojení nabylo formu zákona nejprve ve starém Římě v dobách republiky. Tzv. *Adoptio naturam imitatur* pravilo, že vztah osvojence a jeho osvojitel je podobný jako vztah mezi dítětem a jeho rodiči (zde vidíme základní vlastnost adopce, je-li pěstována až do dnešní doby). Výše zmíněné je považováno za **první období** vývoje adopce, kdy byl prioritou zájem osvojitele na zajištění pokračování rodového jména a majetku.

**Obdobím druhým** byla doba středověku a novověku, tedy doba až do konce 18. století. Křesťanská víra se v této fázi snažila vydobýt pro zcela bezprávné dítě milosrdenství. Formálně však byly děti adoptovány pouze klerikem. Obecný lid se ujímal cizího dítěte zcela z jiných důvodů, a to ze zvláštních důvodů. Dítě totiž bylo levnou pracovní silou, které se touto cestou dalo snadno dosáhnout a posléze vyutilit.

První naleziště bylo zřízeno v Miláně již roku 787. Později, v roce 1198 byl v Římě papežem Inocencem III. zřízen naleziště vybavený tzv. tornami, kterých bylo později využito jako inspirace k tzv. baby-boxům.

Doba osvícenství a 19. století představuje **období třetí**. Nalezince se stávaly obecní potřebou. Byly jedním z projevů nastupujícího proudu racionalismu. Po Velké francouzské revoluci se šíily myšlenky Rousseaua a Pestalozziho. Vznikla tak pokročilejší forma ústavní péče, nebyly naleziště. Důraz byl kladen na výchovu dítěte, ne na záchranu jeho života.

Doba preromantismu a romantismu znamenala nový příliv citovosti. Na jedné straně byla rodina pojímána idylicky, jako místo citové intimity a bezpečí. Na straně druhé přitahovalo básníky a romanopisce tajemno nemanfelského dítěte, osvojeného vlastním, doposud neznámým, otcem i cizí rodinou. Do této etice se v tomto období setkáváme s lidovou představou o zlých macechách a otčíměch a o švate lásce matešské.

Otázka náhradní rodinné péče se dostávala do popředí vlivem sířly po velkých válkách. Období první republiky je proto P. Vodákem považováno za **tvrté období** historie adopce. Výchova dítěte se stala v nové republice jakýmsi nepsaným národním programem. Osvojení se v této době v mnoha státech upravovalo zákony.

Bylo ovlivněno rozvojem mnoha odvětví vedy, mezi nimi pedagogikou, psychologií a také lékařstvím.

**Pátým obdobím** je doba po druhé světové válce. Byla preferována výchova kolektivní a potlačována výchova rodinná. Když pak byla zákonem o rodině z roku 1963 rodina opět uvedena na první místo mezi výchovnými institucemi, otevřela se nová perspektiva adopce, následně pěstounské péči a dalšími formami náhradní rodinné péče.

V dnešní době (**–estém období**) celkový vývoj, sociální politika a její ovlivněné zákonodárství, vede k velkému zvýšení životní úrovně, paradoxně také k úbytku dětí pro adopci právně volných. Zavádí se a rozvíjí také adopce mezinárodní. Vznikají jiné formy náhradní rodinné péče a spolu s nimi státní i nestátní instituce, jež náhradní rodinnou péči propagují a šíří. Zájem dětí jde do popředí na úkor zájmu osvojitelů. Vztah k dětem se na celém světě dalekosáhle emocionalizuje, také stoupá právní úroveň domácností lidí. Syntézu těchto tendencí můžeme spatřovat například v Úmluvě o právech dětí z roku 1989.

(Matějka, 1999, s. 15-22)

### 1.3.2 Historie pěstounské péče

Zatímco historie adopce je zakotvena v neblahé praxi odkládání nepojetých, nevládnoucích dětí a pak v instituci naleznice, můžeme za předchůdce placené pěstounské péče považovat spíše instituci kojných. S institucí placených kojných a v návaznosti na nich i chůvy, opatrovnice a pěstounek se setkáváme již ve starověku v egyptských mýtických státech, stejně jako v Římě. Tam se kojné shromáždily pod sloupem zvaným Columna Lactaria a nabízely své služby manželkám patriciů.

Kojné a chůvy byly patřily mezi služebnictvo panovnických dvorů středověké Evropy, často také i mezi sloužící ve šlechtických sídlech a domácnostech bohatého měšťanstva. Vývoj pak mnoho nepokročil, a až do doby hromadného zizování naleznice v době osvícenství v 18. století. Ale i tak stále existují na konci 19. století placené kojné a chůvy, dostává se jim však úředního názvu špoustovní. Po uplynutí několika let se děti muselo od kojné navrátit zpět do ústavu, ledaže by byli pěstouni ochotni se o ně starat dále, ovšem bezplatně.

eskoslovenská republika po roce 1918 mohla navazovat na lepší program, kterého bylo dosaženo v posledních letech Rakouska-Uherska.

### **Pěstounská péče se dělila na čtyři typy:**

- ❖ ***Nalezenecká péče*** navazovala na pobyt dítěte v nalezinci i sirotinci. Dítě bylo obvykle svěřováno do péče manfleské dvojice a to jen do určitého vku dítěte, pak bylo nalezinci vráceno.
- ❖ ***Pěstounská péče řízená a kontrolovaná***  
***Okresními péči o mládež*** byla kontrolou založenou na základě vyhledávání pokud možno spolehlivých pěstounů morálně bezúhonných, v dobrém zdravotním a psychickém stavu, s trvalým zaměstnáním, se stálým bydlištěm,
- ❖ ***Pěstounská péče v tzv. koloniích.*** Rodinné kolonie vznikaly v určitých obcích, v několika sousedních obcích, kde sociální pracovníci hledali vhodné rodiny a svěřili jim dítě do péče. Tím, že byly rodiny v blízkosti, bylo snazší je kontrolovat a v případě potřeby pomoci s výchovou dítěte.
- ❖ ***Pěstounská péče na základě dohody mezi rodiči dítěte a pěstouny,*** bez soudního jednání. Tento typ náhradní rodinné péče přetrval až do doby 70. let.

(Matějka, 2002, str. 25-30)

Po roce 1948 došlo k velkým změnám, byl zlikvidován dřívější systém a nahrazen péčí ústavní. Pěstounská péče byla roku 1950 zrušena a znovu obnovena až po 23 letech.

(Matějka, 1999, s. 30)



## 1.4 Lidské potřeby

Slovo potřeba je v mnoha odborných knihách vysvětleno jako popud či pohnutka k chování, jejíž posléze směřuje k uspokojení dané potřeby a tedy k znovunalezení rovnováhy.

Mít rodinu, cítit se v bezpečí, mít rád a být milován patří mezi základní lidské potřeby.

### 1.4.1 Psychické a sociální potřeby

Dle Nakonečného, 1998, s. 466 Psychické nebo sociální potřeby, zvané také sociogenní, reagují na nedostatky v sociálním bytí. Jejich mechanismy jsou složitější, ale v principu podobné, jako potřeby fyzické. Zdrojem sociogenních potřeb jsou nedostatky v sociálních vztazích člověka. Pro příklad jmenujme nedostatek porozumění, citové odezvy, nezakořeněnost v sociálním prostředí, nenaplněné sociální role.

Pokud tyto potřeby zůstávají nenaplněny nebo jsou naplněny nedostatečně, vznikne určitá napětí vedoucí k uspokojení dané potřeby. Pokud není naplněna sociální potřeba rodičovství, vzniká popud vedoucí k tzv. restauraci. V případě, kdy k němu nelze dojít přirozenou cestou, tedy biologickým oplodněním ženy, dojde k frustraci. Frustrace vede u některých jedinců k tomu, že téma nemohlosti mít svou biologickou rodinu, nechají být a život naplní jinými aktivitami. U druhých je naopak frustrace možným štartérem, jejíž vstupní v náhradní rodinné péči. A v návaznosti na to, uspokojení potřeby být rodičem.

(Nakonečný, 1998, s. 466-467)

Nakonečný (1998) dále uvádí ve své publikaci hierarchii potřeb dle Abrahama H. Maslowa, ve které považuje potřebu za základní znak lidské motivace. Hierarchický systém lidských potřeb je tvořen několika stupni. Představme si ho jako pyramidu, jejíž základna je vystavěna z potřeb fyziologických, dále postupujeme přes potřebu jistoty (bezpečí), náležitosti a lásky, úcty (uznání) až k poslednímu stupni tvořenému ze sebeaktualizace. Při pohledu na tuto hierarchii v souvislosti s tématem náhradní rodinné péče, je patrná úzká souvislost.

Druhý stupeň pyramidy potřebuje hovorec o pocitu bezpečí. Tento pocit nalezneme nejvíce zejména u svých blízkých. Pocit jistoty nalezneme u svých dětí i naopak, děti u svých rodičů. Pokud tedy nějaké mají. A tady přichází moment, kdy si páry i jedinci nemohoucí mít biologické dítě, uvědomí, že jim schází dávat někomu pocit bezpečí. Mají proto tendenci k naplnění této potřeby, tohoto nutkání.

Prostřední stupeň je vystaven na náležením a lásce. Tento stupeň je v rozhodování se pro adopci i přistoupení nejdříve. Každý člověk má tendenci k někomu špatit, být součástí, milovat a být milován. Uspokojení právě této potřeby je cílem procesu umístění dětí do náhradních rodin. Děti dostane možnost někam patřit, mít rádo a být milováno. A zároveň stejnou možností jsou obdarováni adoptéři o náhradní rodinnou péči. Naplněním prostředního stupně Maslowovi hierarchie potřeb dojde k naplnění cílů obou stran.

Uspokojení dále, v pořadí, této potřeby, potřeby úcty (uznání) přichází posléze. Jedná se o úctu k sobě samému, úctu k lidem, kteří přijmou opuštěné dítě, úctu k dětem, úctu k odborníkům, je-li umocněná touto přijetí.

V neposlední řadě potřeby sebeaktualizace. Dospělci se sebeaktualizují jako rodiče. Děti, naopak svou sebeaktualizaci v roli dětí v rodině, i když náhradní.

Ovšem nesmí být opomenuto, že každý člověk reaguje na jistou životní potřebu jinak. Není totiž ojedinelé, že některým rodičům naopak přijetí dítě brání v uspokojení jejich psychických potřeb. Jak uvádí Nakonečný (1998), může dojít až ke vzniku (uvědomlého i neuvědomlého) ambivalentního (dvojsmyslného) nebo hostilního (nepřátelského, agresivního) vztahu k vlastním a o to pravděpodobněji i k nevlastním dětem.

Hlavní otázkou je šMít i nemít děti? Odpověď na tuto otázku je závislá zejména na vzorci hodnot jednotlivých mužů a žen. Hodnotový vzorec je ovlivněn obecnými záležitostmi, jako jsou životní podmínky, společenské poměry, kultura, tradice i ekonomická situace. Dále tu přichází v potaz každý člověk jednotlivě, se svými vlastnostmi, vztahu k lidem, životní historií, zkušenostmi, výchovou. Na základě těchto aspektů se rozhodnou lidé, zda budou i nebudou mít děti. A v tomto případě již nezáleží na tom, jestli své vlastní i nevlastní.

To, co mluví pro děti v jednom případě, může mluvit proti dětem v případě druhém. A opřít jsou tyto argumenty založeny na základě lidských potřeb. Ovšem nyní jsou to potřeby stimulace, uznání, citového vztahu a identity.

Mít dít	Nemít dít
<b>1. Stimulace</b>	
Dítě je velmi pohyblivé zvíře, přináší plno vzruchu do života, nikdy není nouze o zábavu ani o starosti. Bez dítěte by byl život nudný a i manželství by bylo nudné, prázdné.	Dítě brání stimulaci. Život je jím vázán, nemůže si života plně užívat a nemůže se vyflít. Pro samé starosti o dítě není možno dosáhnout plného vyflití ani v manželském životě.
<b>2. Učení, smysluplných podnětů</b>	
Rodiče vychovávají dítě, ale dítě silně ovlivňuje rodiče. Přináší jim neopakovatelné zkušenosti a vzájemně se doplňují, rostou vnitřně. Jen život s dítětem dává zkušenosti specificky lidské.	Dítě brání získávání zkušeností, štvárá je do plotny, u plenek, u kolních úkolů. Život z toho nic nemá!
<b>3. Citový vztah (pocit životní jistoty, bezpečnosti)</b>	
Dítě přináší lásku, ale také ji vracejí a je tu vztah. Je tu někdo, kdo je ke mně vázán nejhlubším, istým citovým poutem. Nemůže mě opustit. Ať do stáří bude o mě postaráno. Vždy vztah k lidem je nejlepším zárukou životní bezpečnosti.	Dítě přináší stálou frustraci potěby bezpečnosti. Pořád budu mít strach, že se mi něco stane, že bude zlobit, dostane se na scénu. Mít dítě znamená být zranitelný právě jejich prostědnicstvím. Možná na mě vykonávat nátlak, nedostanou se na studia, nebudou se moci uplatnit a jsem jimi vázán a svázán.
<b>4. Identita (autonomie osobnosti, sociální status, v domě)</b>	
Mít dítě zhodnocuje život, dává sociální status ženám i mužům. Ve vztahu k dítětemi ztrácíme anonymitu a nejsme davovou anonymitou ohroženi. Dítě nás potěbuje a my potěbujeme je.	Mít dítě brání dosažení významných společenských rolí. Kdybych neměl dítě, dokázal bych víc, staral bych se o společensky významnější věci, měl bych vyšší společenský status. Mít dítě mě tlačí do anonymního davu obyčejných lidí s obyčejnými starostmi.

(Matějka, 1999, s. 55-58)

Ke všem těmto lidským potřebám je nutné doplnit potřebu štev ené budoucnosti. Tedy napln ené budoucnosti, ve které se nebudeme bát, fle z staneme sami. S d tmi budeme stále mít co d lat, nebudeme se nudit, hlavou se nám budou honit r zné my-lenky, budeme mít chu n co d lat a podnikat. Budeme mít stanovený cíl. Budeme to inít pro d ti, jelikofl to je to jediné, co tu po nás hmatateln z stane. Na-e iny a my-lenky je možné zaznamenat na papír i p etvo it v n jaké dílo. Ale kdyfl se podívá n kdo na na-e potomky, ekne si, ano ten lov k byl takový a takový, protofle má takové d ti. Na-e d ti jsou otev enou budoucností nejen pro nás, ale pro celé lidstvo. Nebudeme mít d ti, nebude budoucnost a lidská populace zanikne.

Napln ní této pot eby nám umofl uje uspokojivé proflívání osobního b hu flivota. Naopak, ztráta flivotní nad je vede k zoufalství.

(Mat j ek, 2002, s. 58)

## 1.5 Motivace k náhradní rodinné péči

Šťastlivci patří k těm nemnohým druhům pozemských živočichů, kteří jsou schopni přijímat za vlastní opuštná mláďata svého druhu. Existují v nás nepochybně vedle biologických potřeb i síly psychické a společenské, které podmiňují touhu po dítěti, přičemž tato touha, je-li velmi silná a je-li dlouho neuspokojována, může nakonec vést k přijetí šizofrenního dítěte. Spolu s rodinným biologickým je tu tedy i rodinný psychologický.

(Matějka, Dytrych, 1999, s. 65)

Jak už bylo zmíněno v kapitole 1.4. str. 28, lidské potřeby jsou pro člověka velmi důležitě. V této kapitole budou uvedeny možné důvody vedoucí k tomu, že lidská potřeba mít rodinu není naplněna. V souvislosti s tím budou zároveň odhaleny důvody vedoucí k rozhodnutí se pro náhradní cestu k zrealizování potřeb rodinných.

Důvodem, jež dovedou člověka až k osvojení dítěte, je velmi mnoho. Praxe v DC Paprsek, v Rodinném centru Z. Matějka ze sdělení řádatelů ovšem nastiňuje něco jiného. To ovšem nemá žádný vliv na závažnost. Dá se říci, že v praxi existují důvody tyto:

- ❖ Neplodnost pár
- ❖ Úmrtí dítěte
- ❖ Potřeba pomáhat

### 1.5.1 Neplodnost pár

Vtina pár, ať už sezdáných nebo nesezdáných, má vtinou představu takovou, že se zaslouží rodinu.

Když přijde vhodný čas, očekává se, že se vepjde přirozenou cestou. Avšak může se také stát, že to nejde a že to bez pomoci medicíny ani nepjde. Následuje spousta vyšetření, léčba, pokusy o umělou oplodnění. Je to tedy doba velmi emocionální, psychicky a v neposlední řadě fyzicky náročná. Na kterém páru se tato cesta povede

dovést ke zdárnému konci a žena ot hotní. N kte í ov-em takové -t stí nemají. Statistické údaje R uvádí, že neplodných manželských pár je u nás něco kolem 20%.

Páry se tak musí vyrovnávat s pocity a obavami, které jsou v t-ín jejich vrstevník m obklopených d tmi naprosto cizí. Jsou to pocity naprosté bezradnosti, selhání, opu-t nosti, neuflyte nosti, zaho klosti, frustrace, nedostate nosti. Lze íci, že lidé nemohoucí mít biologické dít se cítí, jakoby nenaplnili sv j hlavní životní smysl.

Nastává období, kdy si nikdo není ni ím jistý. fiádná strana z dvojice si není jistá sama sebou, svým partnerem, jejich vztahem. Takové situace vedou bu ke spojení a posílení vztahu, následn í k rozhodnutí pro osvojení í p stounskou pé í, nebo m že také dojít k rozpadu vztahu, kdy si bude kařdý hledat partnera jiného a pokou-et se o založení rodiny s ním.

šNedobrovolná bezd tnostõ je zdrojem tzv. šnevýhodného postaveníõ. Páry, které k adopci motivuje neplodnost, se ujímají rodi ovské role z jiného podn tu, neř jak o ekávali. Musí své plány pozmn nit. Jejich o ekávání a pot eba mít d ti je m že emocionáln p emoci a dokonce i zaslepit v í skute nostem, které jsou adoptivnímu vztahu vlastní.

B hem p ípravy na úlohu adoptivního rodi e nebo rodi e vychovávajícího dít v p stounské pé í je jeho prvotním úkolem prořít zármutek nad nenapln ním svého snu. Páry by si p í tom m ly být v domy toho, že je taková ztráta m že provázet po celý život a zdravým í nezdravým zp sobem m že nenápadn ovliv ovat jejich reakce v í d tem.õ

(Schoollerová, 2002, s. 14-15)

### **1.5.1.1 Problematika um lého oplodn ní**

Tak ka ty letá praxe se řadatelí o náhradní rodinnou pé í napovídá tomu, že po et řadatel majících primární motivaci v neplodnosti je v t-ina. Velice málo řadatel má primární motivaci k p íjetí dít te do rodiny pot ebu pomáhat í jinou pot ebu. O zku-enosti a pohled na problematiku um lého oplodn ní v rámci náhradní rodinné pé e se pokusím krátce pohovo it v následující kapitole.

*Poznanky z praxe ukazují, že stejn tak, jako je velké mnořství pár , které se pokou-ejí o dít , v p ípad nemofnosti p irozeného ot hotní, prost ednictvím um lého oplodn ní, je malé mnořství pár , které si osvojení zvolí jako první variantu jiné cesty k dít ti. Ze sdílených zku-eností uchaze o osvojení vím, že touha po dít ti je tak ka stejn velká jako touha dít*

*porodit ó a to zejména u žen. Snad i právě proto si páry, jako první odlišnou cestu, volí právě možnost umělého oplodnění.*

#### **1.5.1.1.1 Metody umělého oplodnění**

IVF - In vitro fertilizace (popis postupu oplodnění IVF)

ICSI - Intracytoplazmatická injekce spermií

Kryoembryotransfer (KET) - přenos rozmrazených embryí

(<http://www.naseporodnice.cz/otehotneni-umele-oplodneni.php>)

In vitro fertilizace (IVF) - odběr vajíček (oocytů), jejich oplození mimo tělo ženy (in vitro), a přenesení (transfer) vzniklých embryí do dutiny dělohy.

Intracytoplazmatická injekce spermií (ICSI) - jde o injekční dopravení vybrané spermií přímo do cytoplasmy vajíčka. Zvyšuje úspěšnost umělého oplození u párů s problematickými spermiemi, i protilátkami proti spermiím u ženy.

(<http://www.naseporodnice.cz/otehotneni-umele-oplodneni.php>)

*Poznátky z praxe dokládají, že jakákoliv metoda umělého oplodnění má velký vliv na osobnost člověka. Nejen tedy samotný vliv faktu, že daná osoba nemůže biologicky mít vlastní dítě, ale samozřejmě vliv hormonální léčby spolu se všemi zásahy do těla. Avšak touha po vlastním dítěti, touha porodit dítě, je tak silná, že uchazejí o náhradní rodinnou péči, zejména o formu osvojení, mají za sebou někdy osm až deset pokusů o umělé oplodnění. Uchazejí, kteří si jako cestu k dítěti zvolili nejprve umělé oplodnění, k nám přicházejí unavení, zdravotně oslabení a psychicky zranění. Neustálé opakování nadějí a zklamání, fyzického vyčerpání je vyčerpává. Osvojení dítěte se jim tak zdá jako poslední možnost dosáhnout vlastního cíle.*

#### **1.5.2 Úmrtí dítěte**

Úmrtí v rodině je vždy velkou tragédií. Toto pravidlo je to hlouběji platí v případě, když zemře dítě. Páry, které tato velmi smutná skutečnost postihne, se musí vyrovnat se spoustou emocí, frustrací a smutkem. V prvé řadě ztratily to nejcennější, co ztratit mohly.

Způsob, jak se člověk zachová, záleží na několika okolnostech této situace. Záleží například na tom, jak se zachová v rodině, v případě ztraceného dítěte, v případě rodičů, okolnostech úmrtí. Na základě těchto okolností se každá rodina zachová jinak. Může se také stát, že rodina

tuto tragédii neunes, ale nebude situaci chtít změnit, v nejhorším případě se její součástí může také rozpadnout.

Do ležitého a prvotním impulsem by mohlo být sepeření rodiny. Pakliže například i samotná rodina primární i sekundární stojí, je velmi pravděpodobné, že společně událost zvládne.

Existuje mnoho způsobů, jak místo zemřelého dítěte vyplnit. Partner může, v závislosti na věku a zdravotním stavu, se znovu narodit jiné dítě. Dítě může být do rodiny přijato formou náhradní rodinné péče. Pokud je v rodině více dětí, pak je možné, že místo ztraceného dítěte zůstane prázdné.

### 1.5.3 Potřeba pomáhat, entusiasmus

Poznanky z praxe dokládají: *S impulsem vedoucím k osvojení dítěte nebo k jeho výchově v péči například se více setkáváme u lidí empatických, v blízkosti, u lidí, kteří mají potřebu pomáhat, dávat se někomu. Je pravdou, že potřeba pomáhat vede spíše k poskytnutí péči, protože lidé s touto potřebou jsou velice otevření a přijímají do své péče v tuto chvíli více (naopak je tomu u osvojení, kdy významným důvodem je neplodnost páru).*

Nesmíme však opomenout, že potřeba pomáhat má dvě varianty. Tou první může být potřeba pomoci dítěti, které nemá možnost vyrůst v rodině. Tam se projevuje empatie a soucit, kdy osvojitelé například nechtějí nechat dítě dále strádat.

Druhou variantou potřeby pomáhat je potřeba pomoci sám sobě. Myšleno tak, že páry nebo jedinci nemohoucí mít biologické dítě, touží po naplnění této potřeby a mají neustálé nutkání zaplnit prázdné místo ve svém životě.

Nejvhodnější variantou je, když se obě tyto varianty doplňují. Když lidé tím, že pomohou osamělému dítěti, pomohou zároveň sobě. Pak dojde k naplnění potřeby a touhy po rodině na obou stranách.



## 1.6 Příprava a kurzy pro budoucí řadatele, posuzování a zařazení do evidence řadatel

V této kapitole je nutné si uvědomit, že se hledají noví rodiče pro opuštěné děti. Je tedy potřeba najít ty správné rodiče. Možná to bude znít jako kliše, ale děti, které jsou v jakémkoliv ústavu, ufl za sebou mají nějakou minulost. V mnoha případech to není zrovna rřivá minulost. Takovéto děti byly někde odlořeny, odeřmuty od matky, mohly prořít jakékoliv násilí atd. Jsou to děti, které neměly jednoduchý začátek. Cílem lidí pracujících v organizacích náhradní rodinné péče je vylepřit jim řivot alespo po rodinné stránce. Dobrá rodina sice vřechny dětské útrapy nesmaře, ale snad je zahladí a u jiných dětí snesitelněji.

Nároky na rodiče jsou v zásadě stejné, a ufl jde o přvodní nebo nové rodiče, tj. osvojitele nebo přstouny. K povinnostem budoucích rodičů přibývá vřak ještě něco navíc.

- ❖ Děvody k přjetí dítěte by měly vycházet z jasné osobní motivace.
- ❖ Vře zamřtnání by mělo být stálé a mělo by finančně zajistit dítě a rodinu.
- ❖ Pracovní vytřfenost by měla být taková, abyste měli dostatek řasu na výchovu dítěte. Zpořátku bývá nutné, aby jeden z rodičů mohl zřstat s dítětem doma a aby se řivot rodiny přizpřobil jeho potřebám.
- ❖ Vře bytová situace by měla vřestranně zajistit potřebu dítěte.
- ❖ Zcela řistý trestní rejstřík.
- ❖ Měli byste se cítit duřevně i fyzicky schopni vychovat dítě.
- ❖ Vře vře by měl odpovídat přirozenému vřztahu dítěte k rodičům.
- ❖ Stablní rodinné zázemí.

- ❖ M li byste p ijmout dít takové, jaké je.
- ❖ M li byste být schopni vflít se do cít ní a sv ta dít te, být p izp sobiví, tolerantní, laskaví a otev ení.
- ❖ M li byste ochotn , vst ícn , ale také kriticky a s rozmyslem p ijímat rady a zku-enosti t ch, kdo ufl se vyrovnali s podobnou situací, do nífl vstupujete.
- ❖ M li byste zajistit výchovu bez jakéhokoliv du-evního a fyzického strádání dít te.
- ❖ M li byste co nejvíce komunikovat se zainteresovanými odborníky a spolupracovat s nimi.

(Mat j ek, 2002, s. 20-21)

### 1.6.1 P íprava p ed p íjetím dít te

Doba, která p edchází samotné fládosti o adopci i p stounskou pé i je jedna z nejt flích. Hnacím motorem je touha po dít ti. Brzdícím mechanismem pak vyjas ování, eho v-eho je lov k schopen se z íci, s ím v-ím se chce vyrovnat. Jaké dít je z jeho strany možné p ijmout.

Toto období je u každého individuáln dlouhé. Je to období p ípravy a proto je velice d leflité ho ádn vyuflít.

Je nutné si ujasnit mnoho flivotních otázek, jaké uvádí nap . prof. Mat j ek:

- ❖ Mám dost fyzických a du-evních sil, abych dít vychoval/a?
- ❖ Jsem tolerantní a otev ený/á v í druhým?
- ❖ Zajistím dít finan n ?
- ❖ Co se mi v flivot poda ilo, co jsem dokázal/a?
- ❖ Co se mi nepovedlo, co mi schází?
- ❖ Jaké bylo moje d tství?
- ❖ Jaké je moje manželství?
- ❖ Jsem ochoten/na se vzdát svého pohodlí?

- ❖ Jsem opravdu schopen/na vnovat se plně dít ti?
- ❖ Jsem ochoten/na se přizpůsobit?
- ❖ Vím, že přesvědčím okolí, že toto rozhodnutí je správné?
- ❖ Nebude pro mě dítě překázkou v profesní dráze?
- ❖ Dovedu si představit, co obnáší výchova dítěte?
- ❖ Dovedu si konkrétně představit, jaké by dítě mělo být?
- ❖ Dovedu posoudit, jaké dítě bych opravdu nedokázal/a vychovávat?
- ❖ Mohu upřímně říci, čím mohu být dítěti prospěšný/á?

(Matějka, 2002, s. 21-22)

## 1.6.2 Podání žádosti

Jestliže bylo období rozmýšlení, váhání a pokládání si různých otázek úspěšně překonáno, nadchází čas pro další krok. Tímto krokem je podání žádosti u příslušného úřadu. V souvislosti to znamená navštívit okresní úřad v místě trvalého bydliště, odbor sociálních věcí a zdravotnictví, a tam oddělení péče o rodinu a děti i oddělení sociálně-právní ochrany dětí.

Sociální pracovníce vede s uchazeči rozhovor zaměřený na jejich důvody a motivaci k rozhodnutí, představy o dítěti (věk, pohlaví, zdravotní potíže, jiné etnikum, atd.) Dále předá formulář žádosti o zařazení do evidence žadatelů. Právě tato sociální pracovníce bude prostředníkem k náhradní rodinné péči.

Dále je potřeba mít tyto podklady:

- ❖ žádost s osobními údaji.
- ❖ Doklad o státním občanství.
- ❖ Lékařskou zprávu o zdravotním stavu.
- ❖ Údaje o ekonomických poměrech.

Spisová dokumentace dále obsahuje:

- ❖ Zprávu o sociálních poměrech.
- ❖ Opis z evidence Rejstříku trestů.
- ❖ V případě žádosti o osvojení, písemné vyjádření se souhlasem případného zájezdníka do evidence Úřadu pro zprostředkování osvojení dětí z ciziny.
- ❖ Písemný souhlas s tím, že orgán sociálně-právní ochrany dětí zprostředkující osvojení nebo pěstounskou péči je oprávněn zjišťovat další potřebné údaje.
- ❖ Písemný souhlas s účastí na přípravě fyzických osob k přijetí dětí do rodiny.
- ❖ Stanovisko okresního úřadu k žádosti o zprostředkování osvojení nebo pěstounské péči.

Sociální pracovníci zjišťují je-li bytovou a rodinnou situací uchazeč. Po posouzení a zpracování všech dostupných informací je žádost a veškerá dokumentace předána krajskému úřadu (Magistrátu hl. m. Prahy).

(Matějka, 2002, s. 23)

*Poznámky z praxe dokládají, že pro další posuzování vhodnosti uchazeče je velkým přínosem, když se do zprávy o sociálním zjevení promítne názor sociální pracovníce, je-li v kontaktu s uchazečem i pravidelně do kontaktu. Setkala se s nimi na úřadě, navštívila je v místě bydliště. Z těchto setkání má jistě nějaký pocit, uchazeč i na ni přenesl nějaký dojem. Ze zkušenosti si jsem naprosto jistá, že pohled sociální pracovníce je velkým přínosem a je důležitý při dalším posuzování. Vždy je to prvotní kontakt s uchazečem a mám ho upozornit na mnoho faktů, které uchazeče doprovázejí.*

### 1.6.3 Přípravné kurzy

ŠP před přijetím dětí absolvujete přípravný kurz pro žadatele. Tento kurz zajišťuje okresní úřad sám nebo ve spolupráci s jiným okresním i krajským úřadem.

(Matějka, 2002, s.24)

Metodické doporučení Ministerstva práce a sociálních věcí č. 7/2009 hovoří obecně o přípravách k přijetí dítěte do rodiny. Cílem příprav je poskytnout informace o specifikách náhradní rodinné péče, umožnit žadatelům vytvářet si konkrétní představu o budoucím fungování jejich rodiny s přijatým dítětem a získání kvalifikovaných informací o žadatelích.

Obecnými principy příprav jsou:

- ❖ Multidisciplinární tým odborníků s praxí – psycholog, který bude žadatele vyšetřovat a posuzovat, sociální pracovník,
- ❖ práce s žadatelovou –ir–í rodinou,
- ❖ účast stávajících náhradních rodičů i v přípravách,
- ❖ možnost žadatelů vyjádřit se k průběhu příprav, zpečetění vazby,
- ❖ doporučený rozsah příprav je 48 hodin,
- ❖ v kurzu by mělo být maximálně 20 osob.

(Metodické doporučení MPSV č. 7/2009, str. 1)

Na základě Metodického doporučení Ministerstva práce a sociálních věcí č. 7/2009 probíhají přípravné kurzy na území hlavního města Prahy následovně.

Celou agendu přípravných kurzů v Praze má na starosti Magistrát hlavního města Prahy. Ve spolupráci s Diakním centrem s komplexní péčí a podpůrnou rodinnou terapií při Fakultní Thomayerově nemocnici Praha a Rodinným centrem Zdeňka Matějky při Diakním centru Paprsek v Praze, jež se stará o celou organizaci a správný chod přípravných kurzů, jsou tyto kurzy pořádány několikrát do roka.

#### Kurzy mají několik částí.

První část je zastřešena přímo Magistrátem hl. m. Prahy a to sociálním odborem. Sociální pracovníce seznamuje uchazeče s právní a sociální stránkou náhradní rodinné péče. Vysvětluje rozdíl mezi adoptí a pěstounskou péčí, vnuje se právním úpravám NRP. Seznamuje s tím, jaké děti od jakých rodičů se mohou do NRP dostat a proč se tam dostávají, nastiňuje problematiku rodičovského souhlasu s osvojením. Zmiňuje se také o skupinách rodičů, kteří z různých důvodů ponechávají své děti k náhradní rodinné péči.

Druhá část náleží DC s komplexní péčí a podpůrnou rodinnou terapií. Jelikož je toto diakní centrum je druhá část kurzů v nově právně dletem. Jsou tu zmíněny všechny způsoby, jak se děti do diakního centra dostávají. Přes utajené porodky ať po děti

nalezené. Část kurzu je také vnována zdravotnímu stavu dítěte, psychickým dopadům a sociální situací dítěte. Je tu probírána možná sociální anamnéza dítěte, zdravotní rizika dítěte matek závislých na alkoholu a jiných drogách. Lidem, kteří se rozhodli přijmout dítě do adopce a pěstounské péče nabízí také možnost individuální návštěvy za účelem v době zájezdu do přípravných kurzů, konzultací s lékařem a psychologem, výchovné a speciálně pedagogické poradenství a následnou péči pro dítě v adopci nebo pěstounské péči. Po skončení této části kurzu je také s DC dohodnuta individuální návštěva, kdy se uchazeči dostanou do přímého kontaktu s dětmi a poznají chod celého centra.

Tato část je pak vnována záfletkovému kurzu pro uchazeče, který je veden psychologkami z Rodinného centra Z. Matějka a DC Paprsek.

### **1.6.3.1 Záfletkové kurzy v Rodinném centru Zdeňka Matějka**

Průběh záfletkových kurzů není nikde pevně stanoven, i když má vztáhnout podobný rozvrh a společná témata.

Začíná se vzájemným představením. Psychologky a sociální pracovnice představí samy sebe a následně Rodinné centrum a DC Paprsek. Seznámí uchazeče s tím, proč se musí účastnit těchto kurzů a k čemu jim jsou. Pak přechází představení samotných uchazečů. Tato první část kurzu je v mnoha případech velmi emocionální. Lidem zároveň s ní vytanou na mysl vzpomínky a citlivé záflefitosti, je-li se týkají jejich motivace k osvojení nebo pěstounské péči. Avšak i toto je na začátku záfletkového kurzu důležité. Je tím nastolena intimní atmosféra skupiny, lidé se vzájemně podělí o své životní příběhy. Je to dobré i pro naladění skupiny, jelikož nevolníci řadatelé mají stejnou motivaci k náhradní rodinné péči.

Po tomto, pro někoho třešním úvodu, přechází další krok. Je to skupinová práce, ze které by měl na povrch vyplynout program záfletkového kurzu. Je to tak, že sami uchazeči si eknou, jaká témata by chtěli na kurzu probírat.

Následuje řada mnoštví diskuzí na daná, jifi výše uvedená témata. Prvním tématem je zopakování sociálně právních záflefitostí, jak se dítě dostává do náhradní rodinné péče, co mají ve svém rozhodnutí uchazeči za sebou, co je v adoptivním procesu a v procesu pěstounském je třeba, problematika zrušitelného a nezrušitelného osvojení a další.

Středním tématem je sdělení faktu o osvojení, kdy často narážíme na nevyrovnání se uchaze s tím, že biologicky nemohou dát život vlastnímu dítěti. Biologičtí rodiče dítěte jsou dalším neméně důležitým tématem. Zabýváme se též problematikou přijetí dítěte jiného etnika nežli evropského, v tomto bloku je pozornost věnována zejména přijetí dítěte romského etnika.

Dalšími z odlišných částí je také psychoterapeutická technika sourozeneckých konstelací, imaginace s představou svého budoucího dítěte, kazuistiky, zamýšlení nad vlastním životem v podobě několika otázek, rozebírání Desatera pana profesora Matějka a další.

### **1.6.3.2 Nadstavbový kurz pro pěstouny**

Kurz pro uchazeče o pěstounskou péči je jednodenní. Probírá se na něm témata rozdílů pěstounské péče a osvojení, právní hlediska pěstounské péče, vztah pěstouna k dítěti, dítěte k nim, vztah k biologickým rodičům přijatého dítěte. Hlavní předmět dítěte je dalším velkým tématem tohoto kurzu, co má dítě za sebou, v jaké rodině vyrůstalo, v jakém ústavním zařízení bylo umístěno, zda má k němu jaké osobní blízký vztah a mnoho dalšího.

### **1.6.4 Posuzování uchazeče a zařazení do evidence žadatelů**

Po ukončení všech tří druhů kurzů, proběhne testování uchazeče.

Tyto testy jsou v Praze také pod patronátem Rodinného centra Z. Matějka a p. i. DC Paprsek. Jedná se o testy standardizované a další tzv. šprojektivní psychologické dotazníky a dotazník pro zájemce o náhradní rodinnou péči.

Test MMPI 2. na vyloučení patologie je založen na souhlasu i nesouhlasu s danými tvrzeními o reakcích na různé podněty, situace, chování a prožívání.

Osobnostní dotazník by měl psychologům, kteří ho budou vyhodnocovat, přiblížit osobnost uchazeče. Měly by se tedy dovědět, zda je člověk flegmatik, sangvinik, cholerik či spíše melancholik. V dotazníku se vyskytují otázky zaměřené na problematiku skupinové práce, logického posuzování a další.

Dotazníky pro osvojitele i pěstouny jsou různé. Uchazeči v nich odpovídají na otázky směřující k jejich dospívání, rodinným vztahům,

manželství/partnerství, vztah m k sob samému a také pohled na p ijmutí cizího dít te, životní hodnoty, zájmy. Dotazník nemá možnosti, uchaze odpovídá svými slovy.

Dle pot eby jsou testy dopln ny o dal-í dotazníky, nap . Rorschach v test, 16 PF dotazník a dal-í projektivní metody.

### **1.6.5 Za azení uchaze o náhradní rodinnou pé i do evidence žadatel o náhradní rodinnou pé i**

Po ukon ení testové ásti, jsou testy vyhodnoceny a dostanou se do rukou psycholog . Ti na jejich základ a také po p edchozím poznání uchaze v rámci záflitkových kurz , provedou individuální psychologická vy-et ení.

Na vy-et ení vřdy p ijde jednotlivý pár i samofladatel, v p ípad , fle je v rodin dít , p ijde na vy-et ení také. Psychologové po p ezkoumání test a vy-et ení uchaze pro NRP bu doporu í, nebo naopak.

Novinkou p i posuzování je také záznam ze záflitkového kurzu, kde je uvedeno, jak se uchaze i b hem kurzu chovali ve skupin , vzájemn k ostatním uchaze , v páru, jak se podíleli na probíraných tématech a dal-í.

Pokud jsou uchaze i doporu eni, pak jejich spisová dokumentace jde spolu se zprávou od léka e zp t na Magistrát hlavního m sta Prahy a tam jsou za azení do evidence fladatel o adopci i p stounskou pé i.

Tomuto za azení je podmín n následný výb r vhodných rodi pro dít . Av-ak takto d leflité rozhodnutí (tedy jací rodi e jsou vhodní pro jaké dít ) neleflí na bedrech pouze jednomu lov ku, ale celému poradnímu sboru (poradní sbory existují i v rámci krajských ú ad ).

Poradní sbory se schází p iblífln jednou afl dvakrát do m síce. Ke kařldému dít ti, jeřl se dostane ke sboru, se v t-inou vybírají 2-3 vhodné rodiny (samofladatelé) a jsou se azeny do po adí, na základ n hořl jsou kontaktováni a seznámeni s rozhodnutím sboru. fladatelé o sob navzájem nev dí.

Po rozhodnutí poradního sboru o vhodnosti a následného kontaktování fladatel , pro n nastává sloflité období. Je uřl pouze na nich, jak se rozhodnou a jak zvládnou novou situaci.

(Gabriel, Novák; 2008, s. 71 ó 93)



Závěrem teoretické části je nutné zmínit, že k sepsání bakalářské práce byla nastudována literatura, která se dotýká problematiky náhradní rodinné péče, tolik aktuálního tématu, který je naší současnou společností řešen.

Aby dítě uspělo v osobním životě i ve společenských vztazích, je rodina důležitým základem. V sousedních zemích se podařilo posílit preventivní služby a maximum dětí tak může vyrůst v rodině – a to vlastní nebo v náhradní. Například na Slovensku již funguje systém ústavní péče v profesionálních rodinách. V naší zemi se pěstounská péče postupně transformuje, tak jak jsme podrobně popsali v teoretické části.

Na základě všech informací a poznatků, které jsme získali, přistupujeme k praktické části bakalářské práce a to s vědomím, že je nutné zaměřit se především na náhradní rodiče a jejich pohled na pěstounskou péči. Doufáme, že získáme cenné poznatky o dané problematice.

## 2 Praktická část

### 2.1 Cíl praktické části

Bakalářská práce se zabývá náhradní rodinnou péčí z hlediska řádatelů.

Hlavním cílem bakalářské práce je proto popsat a zmapovat náhradní rodinnou péči z pohledu řádatelů. To znamená popsat, jakou mají řádatelé motivaci k přijetí dítěte do rodiny, jaké důvody upřednostují, co je vedle primárního podání péče o náhradní rodinnou péči. Součástí dotazníku je též zprávná vazba řádatelů o náhradní rodinnou péči s ohledem na ukončení pro-kolení v přípravném kurzu v Praze. Jako hlavní metoda pro získání poznatků a informací o dané problematice byla stanovena dotazníková metoda.

Pro posouzení charakteristiky osob řádajících o náhradní rodinnou péči i pro vyhodnocení zprávné vazby z přípravných kurzů je zvolena tato empirická metoda záměrná, nebo nestandardizovaný dotazník je cílen zaměřen na konkrétní oblasti dané problematiky.

#### 2.1.1 Stanovení předpokladů

Před samotným dotazníkovým šetřením byly stanoveny následující předpoklady. Předpoklady vychází z předpokladů o řádatelích, kteří se ucházejí o náhradní rodinnou péči v Praze.

P 1: Lze předpokládat, že více jak 60% řádatelů o náhradní rodinnou péči v Praze je starších 30 let.

P 2: Lze předpokládat, že více jak 80% řádatelů jsou řádatelé řádající o náhradní rodinnou péči v páru.

P 3: Lze předpokládat, že více jak 90% péčí se týká náhradní rodinné péče, formou osvojení.

P 4: Lze předpokládat, že u více jak 80% péčí je hlavní motivací k přijetí dítěte neplodnost.

P 5: Lze předpokládat, že více jak 70% řádatelů se cítí na přijetí dítěte do svého jednoho roku, evropského prostředí.

P 6: Lze předpokládat, že řádatelé jsou s přípravými kurzy v Praze dostatečně spokojeni.

## 2.2 Použití metody a techniky práce

Za hlavní metodu dotazování byl zvolen nestandardizovaný dotazník, dále potom analýza sekundárních zdrojů.

Pro sběr dat a pro vyhodnocení průzkumného šetření byl vytvořen formulář - tabulky: Vyhodnocení dotazníku viz příloha.

### 2.2.1 Nestandardizovaný dotazník

Nestandardizovaný dotazník byl koncipován na základě tématických okruhů, které směřovaly ke stanoveným předpokladům. Jednalo se tedy o tzv. baterii otázek směřujících k danému předpokladu. Otázky byly uzavřené, s více možnostmi odpovědi. Úvod dotazníku představuje respondentovi samotný dotazník s návodem na vyplnění. Na závěr dotazníku je respondentovi ponechán prostor k vlastnímu vyjádření. Dotazník obsahuje celkem 11 otázek.

Dotazník je ve svém obsahu rozdělen na dvě základní části. První část je věnována otázkám rozhodování se pro náhradní rodinnou péči, tedy otázkám směřujícím k osobám uchazejícím o náhradní rodinnou péči a k otázkám ohledně představení přijímaného dítěte. Druhá část je věnována hodnocení přípravých kurzů náhradní rodinné péče, přípravým kurzům jako celku a následně závěrečnému přípravému kurzu v Rodinném centru Z. Matějka a Diakním centru Paprsek.

Při tvorbě nestandardizovaného dotazníku byl použit provedení dotazníku, jež byl při hodnocení přípravých kurzů v Rodinném centru využíván. Vývoj příprav a poznání uchazejících o náhradní rodinnou péči však motivoval k vytvoření dotazníku nového, který již aktuálně reaguje na nově vzniklé potřeby praxe.

## **2.2.2 Analýza sekundárních zdroj**

Na téma náhradní rodinné pé e existuje mnoho napsaných publikací, n kolik zpracovaných výzkum . Problematikou náhradní rodinné pé e se zabývali odborníci známých jmen. Z. Mat j ek, J. Kova ík, Z. Dytrych, S. Radvanová a dal-í.

Tématikou nejbliíže výzkumu bakalá ské práce je zpracování díl ího výzkumu šMonitoring p íprav na náhradní rodinnou pé i v R (Popis sou asného stavu)š z roku 2010, jeí vydalo St edisko náhradní rodinné pé e o. s., odborným garantem byla PhDr. V duna Bubleová. Výzkumná zpráva je jedním z díl ích cíl projektu šNáhradní rodina + díť + odborník jako partne iš.

## **2.2.3 Statistické metody**

Statistické metody jsou pot ebné p í zpracování dat a informací, které z dotazníkového -et ení vyplývají. Jsou nutné zejména p í jejich t íd ní a srozumitelné prezentaci. Informace, jeí byly dotazníkovým -et ení získané, byly pomocí árkovací metody zpracovány do tabulek etností. Tyto byly následn zpracovány a graficky znázorn ny. Vyuffito bylo p edev-ím graf sloupcových s moíností vyjád it více hodnot.

## **2.3 Popis zkoumaného vzorku, pr b h pr zkumu**

Dotazníkové -et ení bylo zam eno na osoby, jeí mají n jakou osobní zku-enost s rozhodnutím se pro náhradní rodinnou pé i a absolvováním p ípravných kurz . Zkoumaným vzorkem se tedy pro toto -et ení stali uchaze í o náhradní rodinnou pé i (osvojení i p stounskou pé i), kte í se ú astnili p ípravných kurz na území hlavního m sta Prahy. Dotazník bylo rozdáno celkem 65. Návratnost byla celkem 63 dotazník .

Pr zkumné -et ení probíhalo v období prosinec 2011 afl únor 2012.

## **2.4 Vyhodnocení pr zkumového -et ení dotazníkem**

V období od prosince 2011 afl do února 2012 prob hly v Rodinném centru p í D tském centru Paprsek celkem t i záv re né kurzy, kurzu se ú astnilo celkem 65

řadatel o náhradní rodinnou péči. Dotazník mezi řadatele bylo rozdáno 65, z toho se navrátilo 63 dotazníků vyplněných.

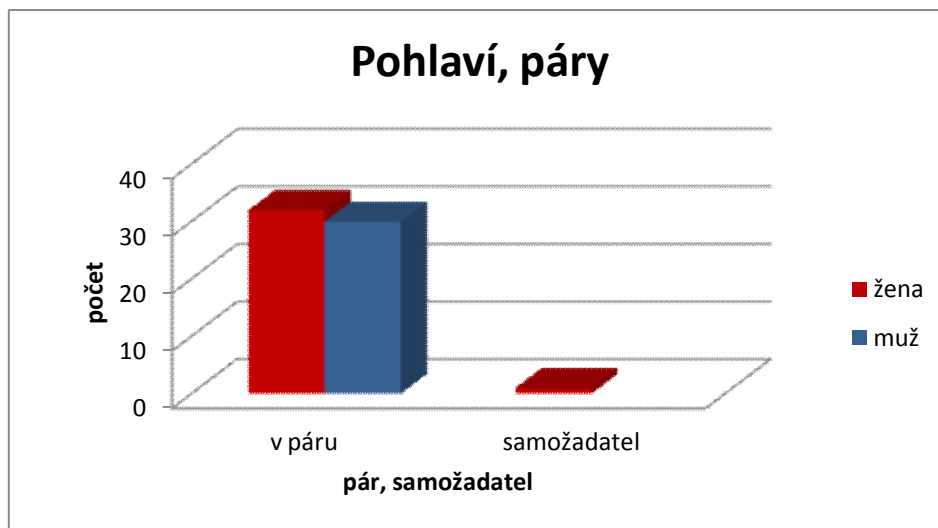
Počet odpovědí u dotazníkových otázek je odlišný. Je to z důvodu, že některé dotazníkové otázky mají více možností odpovědí. Toto je uvedeno u tabulek.

### 2.4.1 Vyhodnocení údajů dotazníkového šetření

**Tabulka . 1: Počet uchazečů dle pohlaví a řádosti v páru i jako samošadatel**

	žena/ %	muž/ %	celkem/ 100 %
<b>v páru</b>	32/ 50,79%	30/ 47,62%	62/ 98,41%
<b>samořadatel</b>	1/ 1,59%		1/ 1,59%

řadatelé měli pouze jednu možnost odpovědi, proto u tabulky . 1 100% odpovídá počtu vrácených dotazníků, tedy 63.



## Graf . 1: Počet uchazečů dle pohlaví a věkosti v páru i jako samofadatel

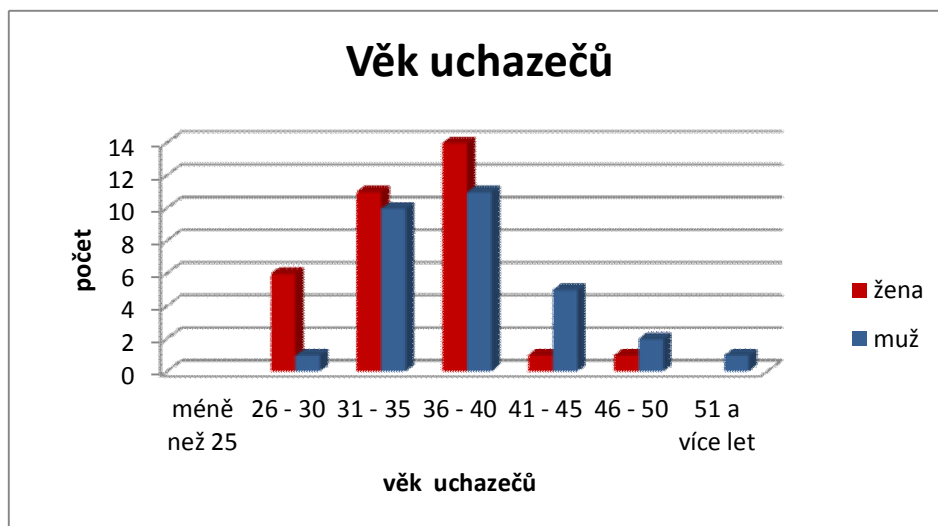
Z pracovních zkušeností a zkušeností odborníků zabývajících se problematikou fadatelů o náhradní rodinnou péči se domníváme, že více věkostí o osvojení i pěstounskou péči je podáno fadatelům v páru. Dle zákona . 94/1963 Sb., o rodině vyplývá, že šosvojitelé se mohou stát pouze fyzické osoby, jako společné dítě mohou n koho osvojit jen manželé (zákon . 94/1963 Sb., 2010, str. 13). Jedním z mnoha cílů dotazníkového šetření bylo zjištní, jak se evafluji věkosti páru a manžel nad věkostmi samofadatelů.

Z tabulky . 1 i grafu . 1 vyplývá, že naprostá většina uchazečů o náhradní rodinnou péči věká v páru, samofadatelek je minimum (1,7 %) z podaných věkostí. Tímto se potvrdil předpoklad P 2, tedy že více jak 80% uchazečů o náhradní rodinnou péči věká v páru.

## Tabulka . 2: Věkové rozložení uchazečů o náhradní rodinnou péči

	žena/ %	muž/ %	celkem/ %
<b>méně než 25</b>			
<b>26 ě 30</b>	6/ 9,52%	1/ 1,59%	7/ 11,11%
<b>31 ě 35</b>	11/ 17,46%	10/ 15,87%	21/ 33,33%
<b>36 ě 40</b>	14/ 22,22%	11/ 17,46%	25/ 39,68%
<b>41 ě 45</b>	1/ 1,59%	5/ 7,94%	6/ 9,52%
<b>46 ě 50</b>	1/ 1,59%	2/ 3,17%	3/ 4,76%
<b>51 a více let</b>		1/ 1,59%	1/ 1,59%

Tabulka . 2 byla vyhotovena na základě dotazníkové otázky . 2. fadatelé mohli opírat pouze jednu možnost odpovědi. 100% proto odpovídá počtu vrácených dotazníků šó 63.



## Graf . 2: V kové rozlofení uchaze o náhradní rodinnou pé i

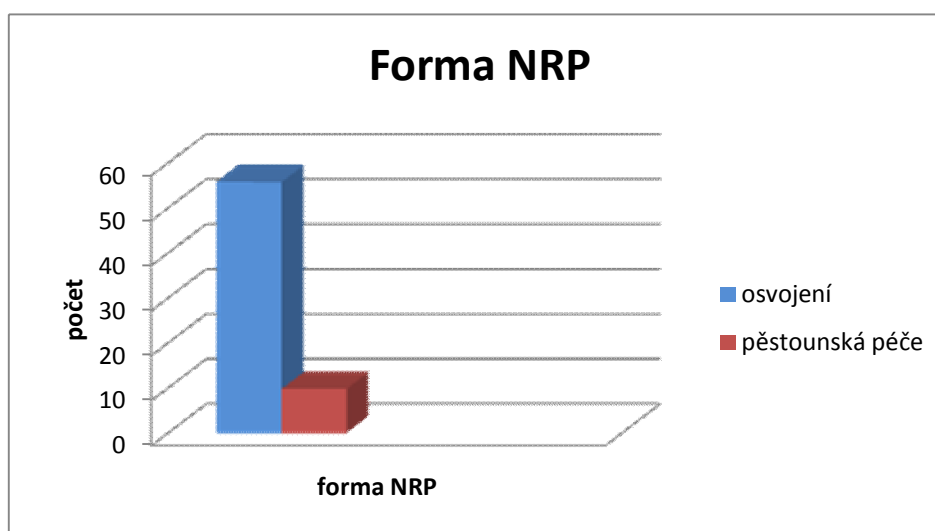
Metodiky Ministerstva práce a sociálních v cí . 8/2009 k postupu a cíl m psychologického vy-et ení řadatel o osvojení nebo p stounskou pé i se vyjad uje k v ku řadatel tak, fe by v k řadatel nem l být vy—í neřl 50 let a v kový rozdíl mezi řadatelkou a dít tem by m l být mezi 20 a 40 lety. (Metodické doporu ení MPSV . 8/2009, 2009, str. 3).

P edpoklad P1 p edpokládá, fe více jak 60% uchaze o náhradní rodinnou pé i v Praze je star-ích 30 let. Tabulka . 2 a graf . 2 toto potvrzuje. Z tabulky . 2 vyplývá, fe více jak 88% uchaze o náhradní rodinnou pé i je star-ích 30 let. Nejpo etn ji je zastoupena skupina uchaze ve v ku 36 ó 40 let (39,7 %), následuje v ková skupina 31 ó 35 let (33,4 %). Poté jsou skupiny rozli-eny téřl dle pohlaví, kde p evařtuje niřl-í v k u řen a vy—í u muřl .

**Tabulka . 3: Počet podaných žádostí o osvojení a pěstounskou péči**

forma NRP	počet/ %
osvojení	56/ 84,85%
pěstounská péče	10/ 15,15%

U otázky . 3 mohli žadatelé více možností odpovědi. Některí žadatelé chtěli přijmout dítě do rodiny formou osvojení i pěstounské péče. Proto 100% odpovídá počet odpovědí 66.



**Graf . 3: Počet podaných žádostí o osvojení a pěstounskou péči**

V médiích, odborných diskuzích se často, v souvislosti s náhradní rodinnou péčí, hovoří o tom, že je v českých ústavních zařízeních mnoho dětí. Jedná se většinou o děti, které nejsou vhodné do náhradní rodinné péče nebo o děti vhodné do pěstounské péče, pro které je složitě vhodnou pěstounskou rodinu najít. Dotazníková otázka . 3, o rozhodnutí žadatel přijmout do rodiny dítě formou osvojení nebo pěstounské péče, měla být skromným nástrojem poměru žádostí o osvojení a pěstounskou péči.

Z tabulky . 3 a grafu . 3 vyplývá, že počet žádostí o osvojení převyšuje nadpočet žádostí o pěstounskou péči. Žádostí o osvojení je 84,8% z celkového počtu

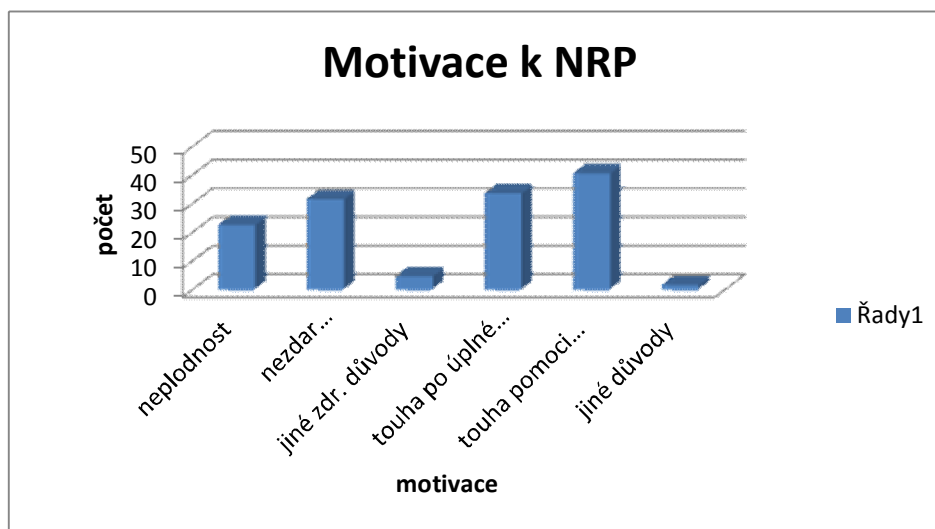


řádostí. Což tak ka odpovídá předpokladu P 3, který hovořil o tom, že řádostí o osvojení je 90%.

**Tabulka . 4: Motivace k přijetí dítěte do rodiny**

motivace	Počet/ %
neploďnost	23/ 16,79%
nezdar umělého oplodnění	32/ 23,36%
jiné zdravotní důvody	5/ 3,65%
touha po úplné rodině	34/ 24,82%
touha pomoci, dát lásku a domov dítěti	41/ 29,93%
jiné důvody	2/ 1,46%

Otázka . 4 na důvod přijetí dítěte do rodiny dala řádatelům více možností odpovědi, proto 100% odpovídá počtu odpovědí 137



**Graf . 4: Motivace k přijetí dítěte do rodiny**

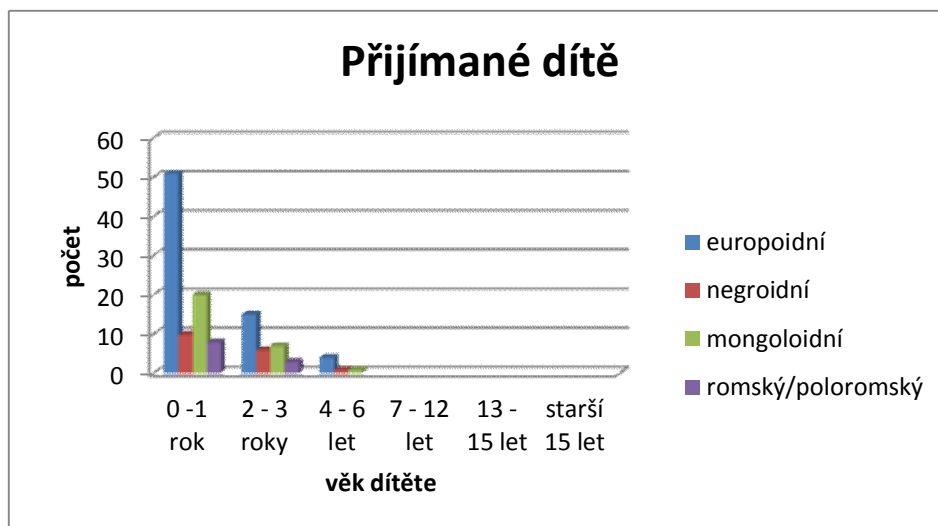
Je zřejmé, že uchazeči o náhradní rodinnou péči jsou motivováni k přijetí dítěte do rodiny více faktory, než pouze jedním. Proto měla tato část dotazníku možnost výběru více možností.

Z výše uvedené tabulky i grafu vyplývá, že uchazeči jsou nejvíce motivováni touhou pomoci, dát lásku a domov dítěti 29,9 %, další motivací je touha po úplné rodině 24,8 % a poslední nejčastěji zastoupenou motivací je s 23,4 % nezdarem umělého oplodnění. Předpokládáme, že hlavní motivací k přijetí dítěte je z více jak 80 % neplodnost páru. Tento fakt je výsledky tabulky a grafu vyvrácen. Otázkou však zůstává, zda nezdarem umělého oplodnění souvisí s neplodností páru.

**Tabulka . 5: Přijímané dítě**

	Europoidní/ %	Negroidní/ %	Mongoloidní í/ %	Romský/pol oromský/ %	Celkem/ %
<b>0 ě 1 rok</b>	51/ 40,48%	10/ 7,94%	20/ 15,87%	8/ 6,35%	89/ 70,63%
<b>2 ě 3 roky</b>	15/ 11,9%	6/ 4,76%	7/ 5,56%	3/ 2,38%	31/ 24,6%
<b>4 ě 6 let</b>	4/ 3,17%	1/ 0,79%	1/ 0,79%		6/ 4,76%
<b>7 ě 12 let</b>					
<b>13 ě 15 let</b>					
<b>starší 15 let</b>					
<b>celkem</b>	70/ 55,56%	17/ 13,49%	28/ 22,22%	11/ 8,73	

řadatel se cítí na přijetí dítěte r zného v ku a etnika, proto i otázky . 5 a . 6 m ly více možností odpovědí. V případě tabulky . 5 je 100% 126 odpovědí.



## Graf .5: Přijímané dítě

Uchazejí o náhradní rodinnou péči mají různé představy a požadavky na přijímané dítě. Tato část dotazníku je v nově představené otázce a etnickém provedení dítěte. Opět jde o případ, kdy mají uchazeči více možností, je-li mohou zakrtnout. Etnický provedení je zde zahrnut zejména z toho důvodu, že v Praze jsou řadatelé více otevření jinému etnickému provedení dítěte než-li europoidnímu.

Z dotazníku vyplynulo, že největší zájem mají uchazeči o malé děti do tří let. Konkrétně je to 70,9 % o děti do jednoho roku, 25,2 % o děti do dvou let. Na přijetí dítěte europoidního provedení se cítí 55,6 % uchazečů, na přijetí dítěte poloromského i romského provedení se cítí 8,8 % uchazečů. Řadatelé se tedy neobávají přijmout dítě mongoloidního provedení 22,2%, dítě negroidního provedení by přijalo 13,5% řadatelů. Obavy z romského i poloromského provedení dítěte v Praze stále jsou.

Předpoklad P 5 nebyl touto částí dotazníku potvrzen.

Kazuistika z praxe:

*Dnes uflitiletá dívka žila do jednoho roku v ku s biologickou matkou, v té době byla matka závislou na psychotropních látkách. Matka po požití měla halucinace, že dívka ubližuje. Na základě tohoto vidění dala matka souhlas s osvojením dívky. Tato byla v necelých dvou letech osvojena mladými manželi, kdy žena byla vzhledem nápadně podobná biologické matce holivky. Snad proto náhradní rodiči ubližovala, kopala do nich, kousala. Dívka byla v rodině necelý měsíc, po té muselo dojít k jejímu vrácení do ústavní výchovy. Situace pro náhradní rodiče byla velmi složitá. V nyní době je dívka v nové rodině. Manželský pár bude pravděpodobně vybrán jako vhodný pro další dítě.*

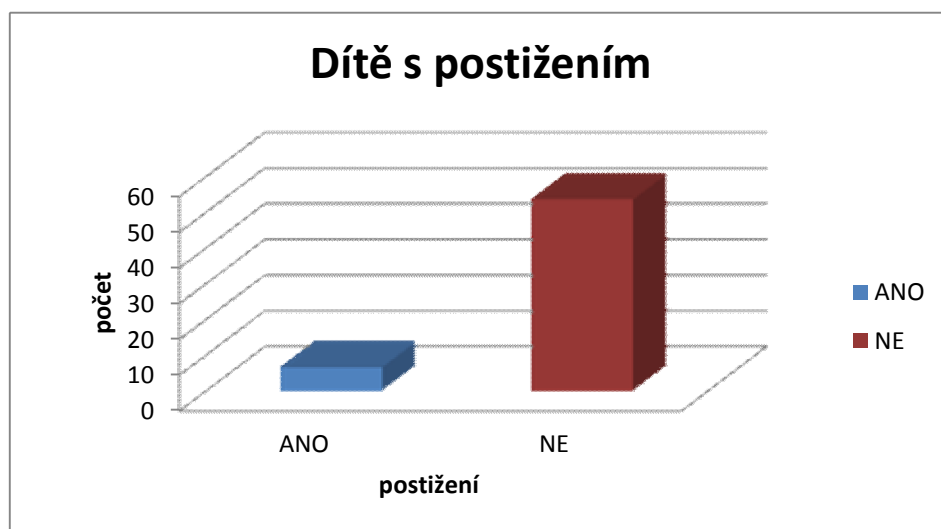
Kazuistika z praxe:

Dívka ve věku 12 let byla z rodiny odebrána z důvodu zanedbané péče a podezření na sexuální týrání ze strany partnera matky. Ze strany pracovníků sociálně-právní ochrany dítěti panovala obava z umístění dívky do rodiny. Zadávatel o poskytnutí stoupské péči se jevil jako vhodní poskytnouti manžele, jež měli rodinnou zkušenost se synem, který je před dovršením osmnáctého roku po dlouhé nemoci zemřel. Žadatelé byli s anamnézou dívky seznámeni a nechali si čas na rozmyšlenou. Po rozmyšlení a anonymní návštěvy v dětském domově se rozhodli, že dívku do poskytnuté péče přijmou. Dívka bude mít možnost získat nový domov, novou rodinu, protože tu svoji biologickou ztratila.

**Tabulka . 6: Přijetí dítěte s postižením**

dítě s postižením	Počet/ %
ano	7/ 11,48%
ne	54/ 88,52%

Tabulka . 6 souvisí s dotazníkovou otázkou . 7. žadatelé měli více možností odpovědí. U dvou dotazníků ovšem zůstala otázka . 7 nezodpovězená, 100% tedy odpovídá pouze odpovědí 61.



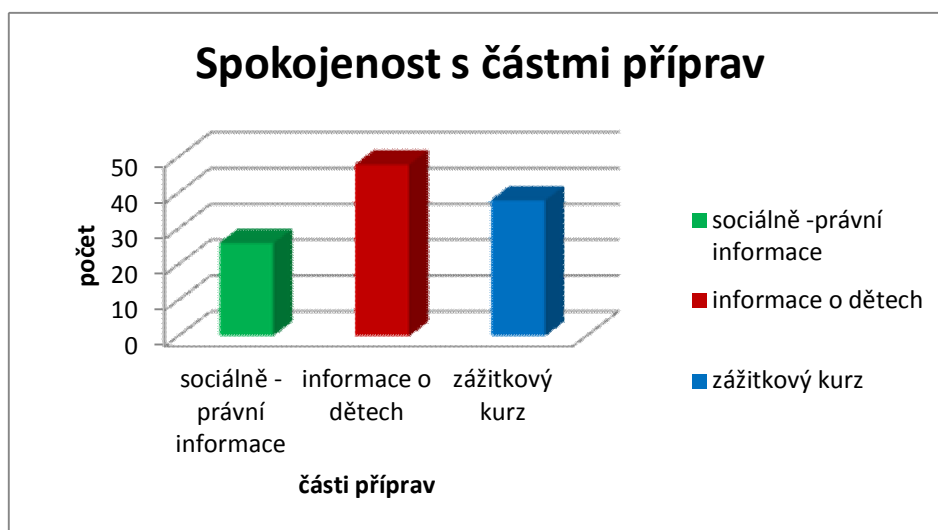
## Graf . 6: P íjetí dít te s postifením

Mezi odbornou veřejností pohybující se v oblasti náhradní rodinné péče je známo, že uchazeči tolerantních k postifení dít te je velmi málo. A to i přes to, že i dít te s postifením pot ebují svou rodinu. Tento obecně známý fakt je potvrzen i tabulkou a grafem . 6, pouze 11,5 % uchazeči se cítí na p íjetí dít te s postifením. Přesvědčivě předpokládá se procento žadatelů, kteří se cítí na p íjetí dít te s postifením celkem vysoké. Je to však zejména proto, že postifení nebylo nijak specifikováno, nebyla uvedena míra postifení dít te. Je tedy velice pravděpodobné, že si žadatelé odpovídající na otázku . 7 „Jste ochotni p íjmout dít te s fyzickým i psychickým postifením?“ představovali lehčí formy postifení.

## Tabulka . 7: Spokojenost s jednotlivými částmi p ípravných kurzů

části kurz	počet/ %
sociální a právní informace	26/ 23,21%
informace o dít tech	48/ 42,86%
zájtkový kurz	38/ 33,93%

Otázka . 8 ohledně zaujetí a spokojenosti s jednotlivými částmi p ípravných kurzů umožnila žadatelům více možností odpovědí. 100% je 112 odpovědí.



**Graf . 7: Spokojenost s jednotlivými částmi p ípravných kurz**

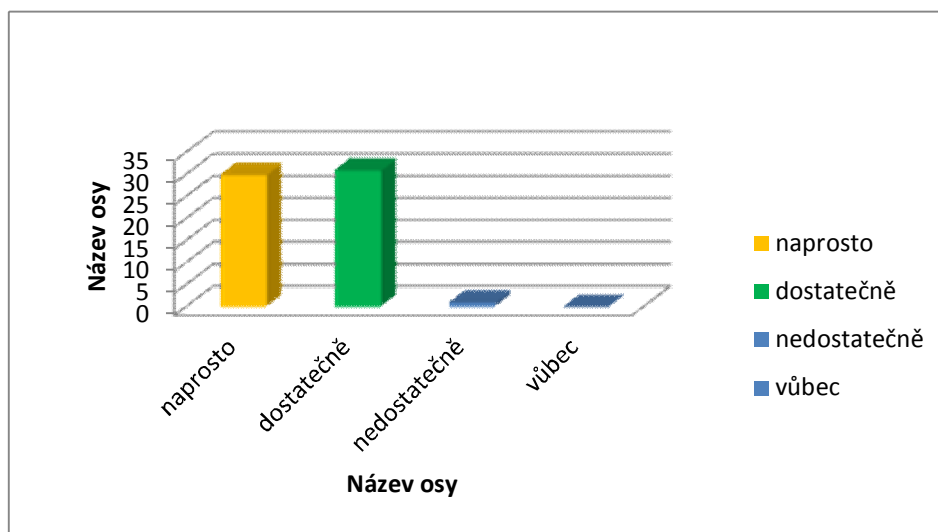
S tabulky . 7 a grafu . 7 vyplývá, že uchazeči o náhradní rodinnou péči jsou nejvíce spokojeni a nejvíce se jim líbí část p íprav, kdy se hovoří o problematice dítí vhodných do osvojení i p stounské péči. Toto potvrzuje i fakt, o kterém hovoří výzkum šMonitoring p íprav na náhradní rodinnou péči v R (Popis souasného stavu)õ. Rodiny s p íjatým dítím do náhradní rodinné péči si nejvíce považují a mají zájem získat v p ípravách potebné informace.

(Konečná, Koubová, 2010, str. 25)

**Tabulka . 8: Spokojenost s podanými informacemi**

hodnocení	Počet/ %
naprosto	30/ 48,39%
dostate n	31/ 50%
nedostate n	1/ 1,61%
v bec	0/ 0%

Tabulka . 8 reaguje na otázku . 11 šJak jste s podanými informacemi spokojeni?ř. řadatelé m li pouze jednu mofnost odpov di, jeden řadatel na tuto otázku nereagoval. 100% proto odpovídá 62.



### Graf . 8: Spokojenost s podanými informacemi

Z vý-e uvedeného (tabulka . 7 a 8, graf . 7 a 8) je patrnó, ře uchaze i o náhradní rodinnou pé i jsou s p ípravnými kurzy po ádanými v Praze spokojeni. Nejvíce se jim líbí ást p íprav v novaná informacím o d tech, následuje záv re ný záflitkový kurz Rodinného centra a poté sociáln -právní informace. Záv re ný záflitkový kurz je ást p íprav, kdy se témata vybraná řadatelí probírají záflitkovou formou. Je kladen d raz na jejich proflívání, emo ní lad ní a citové nastavení k jednotlivým témat m problematiky náhradní rodinné pé e. Problematika byla podrobn rozpracována, viz. kapitola . 1.6.3.1.

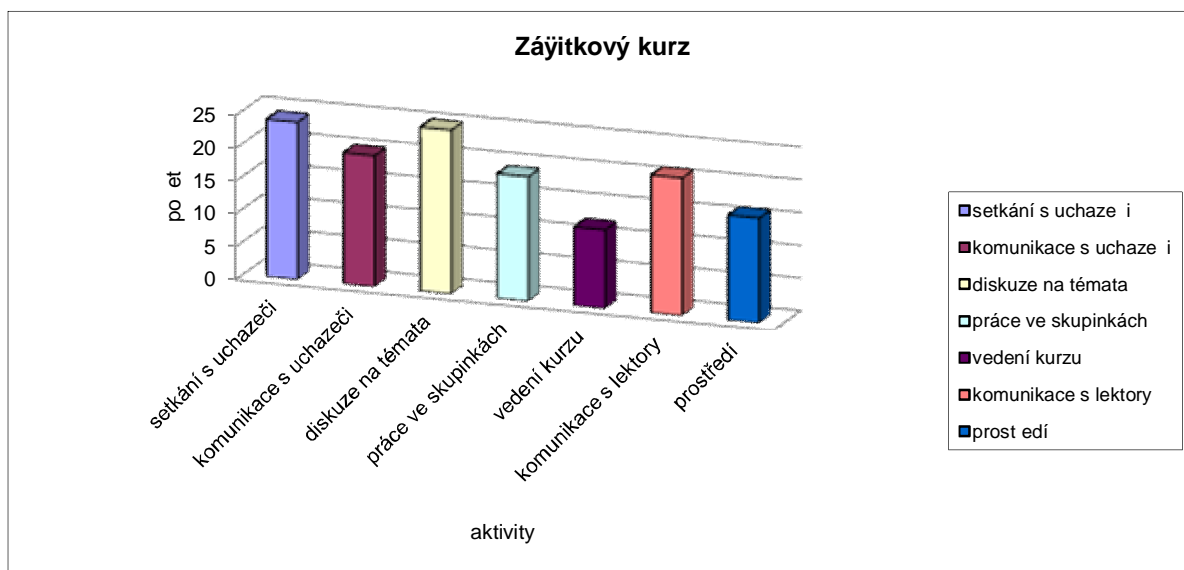
Naprosto je se sd lovanými informacemi spokojeno 48,4 % uchaze , dostate n 50 %. Jako nedostate né ohodnotilo získané informace pouhé 1,6 % uchaze .

P edpoklad P 6 je t mito dv ma tabulkami a dv ma grafy naprosto potvrzen.

**Tabulka . 9: Hodnocení zářitkového kurzu**

co se nejvíce líbí	Po et/ %
setkání s uchaze i	24/ 17,52%
komunikace s uchaze i	20/ 14,6%
diskuze na témata	25/ 18,25%
práce ve skupinkách	19/ 13,87%
vedení kurzu	12/ 8,76%
komunikace s lektory	21/ 15,33%
prost edí	16/ 11,68%

U otázky . 9, co se řadatel m nejvíce líbilo na záv re ném zářitkovém kurzu bylo více mořností odpov dí. 100% odpovídá po tu odpov dí 137.



**Graf . 9: Hodnocení zářitkového kurzu**

Z tabulky . 9 a jejího grafického znázorn ní vyplývá, ře ze záv re ného zářitkového kurzu se uchaze m nejvíce líbí diskuze s ostatními uchaze i, setkání s nimi. I tento záv r je potvrzením faktu, ře p ípravné kurzy jsou v procesu osvojení a p stounské pé e d leřit. A to nejen z hlediska řolení a odborného posuzování

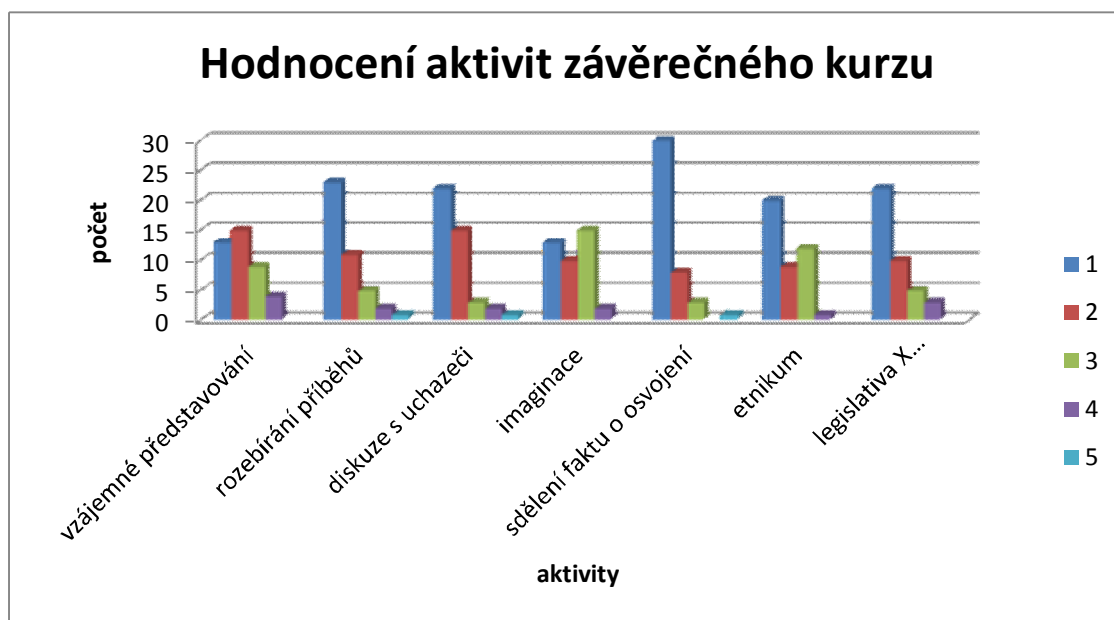


uchaze , ale i z hlediska jejich setkání s ostatními, je-li zažívají stejné problémy a mají podobné životní osudy. Toto tvrzení je podpořeno i výsledky výzkumu Střediska náhradní rodinné péče šMonitoring p říprav na náhradní rodinnou péči v ČR (Popis současného stavu)ě. Výzkum zmiňuje problematiku posuzování fladatel a nastavení na záfítkovou formu p řípravných kurz . Podrobně bude zpracováno v dalších kapitolách praktické ásti.

**Tabulka . 10: Hodnocení jednotlivých aktivit záfítkového kurzu**

hodnocení	1/ %	2/ %	3/ %	4/ %	5/ %	Celkem/ %
<b>vzájemné p edstavování</b>	13/ 4,53%	15/ 5,23%	9/ 3,14%	4/ 1,39%		41/ 14,29%
<b>rozebírání p íb h</b>	23/ 8,01%	11/ 3,83%	5/ 1,74%	1/ 0,35%	1/ 0,35%	41/ 14,29%
<b>diskuze s uchaze i</b>	22/ 7,67%	15/ 5,23%	3/ 1,04%	1/ 0,35%	1/ 0,35%	42/ 14,63%
<b>imaginace</b>	13/ 4,53%	10/ 3,48%	15/ 5,23%	1/ 0,35%		39/ 13,59%
<b>sd lení faktu o osvojení</b>	30/ 10,45%	8/ 2,79%	3/ 1,04%		1/ 0,35%	42/ 14,63%
<b>etnikum</b>	20/ 6,97%	9/ 3,14%	12/ 4,18%	1/ 0,35%		42/ 14,63%
<b>legislativa X psychologický aspekt</b>	22/ 7,67%	10/ 3,48%	5/ 1,74%	3/ 1,04%		40/ 13,94%

Při hodnocení jednotlivých aktivit závěrečného zářitkového kurzu mli řadatelé možnost hodnotit více aktivit najednou jednu. 100% odpovídá 287 reakcím.



**Graf . 10: Hodnocení jednotlivých aktivit zářitkového kurzu**

Z vý-e uvedeného grafu . 10 vyplývá, ře nejlep-í aktivitou kurzu je téma řSd lení faktu o osvojení, následuje (tak ka na stejné úrovni hodnocení) rozebírání p íb h z praxe, diskuze s uchaze i a téma eské legislativy versus psychologické hledisko. Zku-enosti ze záv re ného zářitkového kurzu vypovídají o tom, ře téma sd lení faktu o osvojení je ned ležit j-ím tématem řadatel . V t-ina z nich se stále vyrovnává s faktem, ře biologické dít mít nem ře. Proto je pot eba toto téma nastínit a dovolit řadatel m p ípustit si, ře p íjaté dít bude jejich po v-ech stránkách, pouze mu nedají řlivot. Pro v-echny aktivity uvedené v dotazníkové otázce . 10 je nutné udržovat v pr b hu zářitkového kurzu atmosféru bezpe í a p íjetí. Odborníci pracující na výzkumu řMonitoring p íprav na náhradní rodinnou pé i v R (Popis sou asného stavu)ř téřl poukazují na to, ře řpro úsp ch náhradní rodinné pé e, pro navázání partnerské spolupráce je zásadní v cí vytvo ení bezpe ného prost edí a p átelské atmosféryř (Kone ná, Koubová, 2010, str. 24).

## 2.5 Vyhodnocení analýzy sekundárních zdrojů

Sekundárním zdrojem je zpracování dílčího výzkumu šMonitoring péči v ČR (Popis současného stavu) z roku 2010, jež vydalo Středisko náhradní rodinné péče o. s., odborným garantem byla PhDr. Vladislava Bubleová.

Dle Konečné a Koubové (2010): cílem výzkumu bylo zmapovat situaci v provádění péči v ČR (Popis současného stavu) do NRP: jaké jsou s péčemi zkušenosti, co se osvědčilo a co ne, názory na to, jak by měly péče vypadat apod.

Sbírka dat se účastnily osoby z dvanácti krajů ČR. Zkoumaná skupina byla rozdělena na dvě části. První byli odborníci v oblasti náhradní rodinné péče pracující, podílející se na péčích v ČR. Druhou skupinou byli rodiny, které přijaly dítě do náhradní rodinné péče, do osvojení i do postojové péče. Data pro výzkum byla získávána metodou focus groups – ohniskových skupin, výzkumnou metodou analyzování dat byla Zakořeněná teorie.

Základní položenou otázkou, zda péče v ČR má náhradní rodinnou péči i něco jiného, zda je slovo špéče správné, zda se na náhradní rodinnou péči dá péčovat.

ŠJe péče péčou? Rodiče říkali, že na náhradní rodinnou péči jako takovou se péčovat nedá. Odborníci mluvili obdobně; domnívají se, že péčivé kurzy rodiče nepéčují. Padla též zmínka, že ani na biologické rodičovství se péčovat nedá (Konečná, Koubová, 2010, str. 15-16).

Má smysl dle povinné péčivé kurzy? Odpovědi byly různé vzhledem k tomu, že někteří rodiče péčivé kurzy neabsolvovali, někteří si na ně nepamatují. ŠN komu péčivé kurzy nic nedaly, jiný si kurzy chválí, jiný kurz má nad moc nevítal, ale pak zjistil, že byly potřeba, někdo kurzy neměl a má pocit, že mu chybí. Podle rodičů je péče dlešitá, protože dává jakýsi rámec, pevný záchytný bod. Pěs všechny po otázce o tom, že na náhradní rodinnou péči se péčovat nedá, na něco se asi péčovat jen péčovat dá. Špéčou jako záchytným bodem, vstupem do problematiky, pochopením souvislostí, otevřením náruče pro náhradní rodinnou péči a partnerskou spolupráci souhlasí i odborníci.

ŠCo je tím, co rodiny nejvíce zaujalo, co považují za dlešité, za péčivé, za uflité, za smysluplné? Nejvíce zmiňovaným péčivem bylo, že kurz je péčivostí

k setkání, a to se týká skupinami lidí. První skupinou jsou ti, kteří na tom jsou stejně, tedy další zájemci, účastníci stejného kurzu. Druhou důležitou kontaktní skupinou jsou lidé, kteří již náhradními rodiči jsou a tato kontaktní skupina jsou odborníci. Kurzy jsou i dle odborníků příležitostí setkat se a to s lidmi, kteří na tom jsou podobně, se zkušenými pěstouny a osvojiteli a další skupinou jsou odborníci, se kterými by měli řádatelé navázat kontakt. Odborníci opakovaně upozorňují, že k navázání vztahů je potřeba cítit se dobře, necítit se v ohrožení. Proto zmiňují, že zásadní v cíli pro úspěch náhradní rodinné péče, pro navázání partnerské spolupráce, je vytvoření bezpečného prostředí a přátelské atmosféry.

Rodiny přijímající dítě chtějí na kurzech získat potřebné informace. O tom, co to vlastně náhradní rodinná péče je, jaké jsou děti, které do ní jdou. Dalšími důležitými informacemi jsou upozornění na pravděpodobné problémy, realistické zvážení vlastních sil a motivací, dalším tématem je biologická rodina dítěte, sourozenecké vztahy dětí. Odborníci se na tématech kurzů s rodinami shodují, tedy i podle jejich názoru je důležitě řádatelům nabídnout potřebné informace.

Psychodiagnostika je jednou z nejobávanějších vědeckých. Zásadní v cíli pro úspěch náhradní rodinné péče, pro navázání partnerské spolupráce neboli pro otevření náruče pro náhradní rodinnou péči, je vytvoření bezpečného prostředí a přátelské atmosféry. Diagnostická situace je pro toto kontraindikací. Odborníci si tuto situaci uvědomují a hledají možnosti, jak se nepříjemné situaci vyhnout. Jednou z možností je, aby jiný psycholog dělal diagnostiku a jiný přípravy, jiní odborníci diskutují o tom, že příprava je vlastně součástí diagnostiky, jinde jako východisko vidí víceúrovňový diagnostický model.

Názorový rozdíl se objevil v případě terapie. Tato služba není v zákoně nijak zmíněna, a kolivpřítel otevřeném sdílení motivů, pocitů a jiného lze přípravy považovat za terapeutickou situaci. Rodiny se k tomuto vyjádření pouze výjimečně. Odborníci považují cílenou terapii za důležitou součástí příprav.

Výzkum dále hovoří o problematice cílových skupin přípravných kurzů. Tedy o přípravě osvojitelů a pěstounů, o přípravě okolí na NRP, přípravě na další formy NRP, o přípravě dětí. Vzhledem k bakalářské práci je zajímavá část v nově formám příprav, kde je hned jako první uvedená jednorázová a záfletková forma příprav.

Odborníci záfletkovými technikami mají na mysli zejména cílené projektivní techniky, například hrávání rolí. řádatelé na záfletkové techniky reagují různě. Nkteří je

vítají, jiným jsou nepřijemné, někdo i z toho dělá legraci. Užívání projektivních technik je potěšitelné.

Jako další je zmíněna kolektivní a individuální forma péře, společná versus oddělená forma péře. Výhodou je tu společný základ potřeb žadatelů, vzájemné obohacení i technické záležitosti. Nevýhodou pak odlišnost potřebných informací, vzájemné rušení skupin. Odborníci hovoří v podstatě o stejných děvech. Je zde zmíněna i problematika víceetapové formy péře. Důraz je kladen zejména na to, že NRP je třeba brát jako proces. Z výzkumu vyplývá, že rodiče sami mají zájem o další vzdělávání. Výzkum zmiňuje denní a vícedenní formu péře.

Monitoring neopomíná ani další prvky péře, do kterého zahrnuje návštěvu ústavního zařízení, svépomocné skupiny, doprovázení, účast sociální pracovníce, písemné materiály.

## 2.6 Vyhodnocení předpokladů

Hlavním cílem bakalářské práce bylo přiblížit osobnosti žadatelů o náhradní rodinnou péči. Z hlediska věku, vztahu, motivace a požadavků na přijaté dítě. Vedlejším, avšak neméně významným cílem bylo zhodnocení spokojenosti uchazešů s péřami v Praze.

Předpoklady byly zpracovány na základě obecných poznatků z praxe v rámci práce s uchazešy o náhradní rodinnou péči a dále na základě studia publikací a výzkumů, které směřují do problematiky náhradní rodinné péře.

***Předpoklad . 1: Lze předpokládat, že více jak 60 % uchazešů o náhradní rodinnou péči v Praze je starších 30 let.***

Na základě dotazníkového šetření bylo zjišeno, že celkem 88 % uchazešů osvojených i opěstounskou péři v Praze je starších 30 let (tabulka . 2, graf . 2).

Předpoklad . 1 byl tak potvrzen.

***Předpoklad . 2: Lze předpokládat, že více jak 80 % uchazečů jsou uchazeči fládající o náhradní rodinnou péči i v páru.***

Interesdomněku na základě zkušeností z praxe, že uchazeč v páru je naprostá většina, z dotazníkového šetření vyplynulo, že v páru fládá o osvojení dítěte stounskou péčí dokonce 98,4 % uchazečů (tabulka . 1, graf . 1).

Předpoklad . 2 byl dotazníkovým šetřením potvrzen.

***Předpoklad . 3: Lze předpokládat, že více jak 90 % fládostí je o náhradní rodinnou péči i formou osvojení.***

Zájemcům o osvojení je zejména z důvodu obav uchazečů naprostá většina. Důvodem obav jsou biologické důvody vhodných do stounské péče i legislativní důvody.

Díky dotazníkovému šetření víme, že uchazeč o stounskou péči je 15,2 % ze fládostí, fládostí o osvojení je pak 84,8 % fládostí. Je možné, že po et fládostí o stounskou péči je vyší proto, že některé uchazeči jsou otevřeně obma možností náhradní rodinné péče. Nebo jsou tolerantní k přijetí dítěte nejprve do stounské péče a následně do osvojení (tabulka . 3, graf . 3).

Předpoklad . 3 se potvrdil.

***Předpoklad . 4: Lze předpokládat, že u více jak 80 % je hlavní motivací k přijetí dítěte neplodnost.***

Předpoklad byl zjišován opřít pomocí dotazníkového šetření. Z tohoto vyplynulo, že neplodnost je hlavní motivací pouze u 16,8 % fládostí (tabulka . 4, graf . 4, str. 51).

Předpoklad . 4 byl tak dotazníkovým šetřením vyvrácen.

Vyvrácení předpokladu . 4 je velice zajímavé. Zkušenost z praxe říká, že v případech, kdy fládatelé sdělují důvod podání fládosti o náhradní rodinnou péči, hovoří o tom, že prioritní motivací je neplodnost páru nebo neúspěšné oplodnění. fládatelé ovšem v dotazníku volili i jiné důvody, které je k podání fládosti o osvojení

p stounskou pé i vedli. V odpovědích byla nejast ji zastoupena touha pomoci, dát lásku dítěti, touha po úplné rodině a nezdarem lého oplodnění. Otázkou však zůstává, zda není důvodem vyvrácení předpokladu fakt, že téma neplodnosti je pro řadatele přílišivé a intimní, že i v anonymním dotazníku nechtějí o tomto hovořit a uvádějí proto raději motivaci jinou.

***Předpoklad . 5: Lze předpokládat, že více jak 70 % uchaze se cítí na přijetí dítěte do vku jednoho roku, europoidního pvodu.***

Dle výsledků dotazníkového šetření se na přijetí dítěte europoidního pvodu do vku jednoho roku cítí ekvapivě pouze 40,8 % uchaze . Na dítě do tří let vku stejného pvodu pak 11,9 % uchaze (tabulka . 5, graf . 5).

Předpoklad . 5 nebyl potvrzen.

Obecně je známo, že společnost v Praze je více kosmopolitní a tedy i více otevřená a zvyklá na jiný etnický pvod. To je snad i důvodem, proč se pražští řadatelé cítí být připraveni na přijetí dítěte etnika černošského, romského i na přijetí dítěte staršího.

***Předpoklad . 6: Lze předpokládat, že uchaze i jsou s přípravými kurzy v Praze dostatečně spokojeni.***

V pořadí šestý předpoklad byl potvrzen pomocí více otázek v dotazníku. Grafy . 7 a 10. plně potvrzují předpoklad . 6.

# Závěr

Bakalářská práce se zabývá problematikou náhradní rodinné péče. Vysvětluje pojem osvojení a pěstounské péče, hovoří o historii náhradní rodinné péče i o legislativní stránce. Popisuje problematiku osvojení a pěstounské péče z hlediska řadatelů náhradní rodinnou péči. Metodou je dotazníkové šetření.

Práce byla tvořena dvěma hlavními částmi. Část teoretická, která pomocí odborných zdrojů popisovala pojem náhradní rodinné péče a její různé formy. Též charakterizovala řadatele náhradní rodinnou péči a pěstounské kurzy probíhající v Praze.

Praktická část byla zaměřena na řadatele náhradní rodinnou péči, jejich motivaci k přijetí dítěte do rodiny, představy o přijatém dítěti. Prostřednictvím dotazníku zjistila spokojenost řadatelů s pěstounskými kurzy v Praze. Dotazníkového šetření se zúčastnilo celkem 63 respondentů, řadatelů náhradní rodinnou péči, kteří se zúčastnili pěstounských kurzů v Praze. Průzkumová část se opírala o analýzu sekundárních zdrojů, tedy výzkum, který již byl na dané téma proveden.

Bakalářská práce přinesla řadu zajímavých poznatků nejen na základě vyhodnocení dotazníkového šetření, ale i na základě vyhodnocení předpokladů, které byly stanoveny na počátku práce.

Za nejvýznamnější přínos bakalářské práce, vzhledem k řešené problematice, lze považovat seznámení se s aktuálním tématem náhradní rodinné péče a bližší poznání řadatelů náhradní rodinnou péči. Dotazníkové šetření přineslo mnoho zajímavých poznatků o řadatelích v Praze, v konkrétním rozprávaném řadatelích, podaném po tu řádostí o osvojení i pěstounskou péči, motivaci k přijetí dítěte do rodiny i způsobu vnímání pěstounských kurzů v Praze. Zejména motivace řadatelů k náhradní rodinné péči je překvapivá. Přesto, co uvádějí při pěstounských kurzech je motivací k přijetí dítěte altruistická, řadatelé touží po rodině s dítětem, chtějí dítětem bez rodiny pomoci a dát jim lásku. Ve srovnání s výzkumem šetření náhradní rodinné péče se potvrdilo jejich tvrzení o pěstounských a pohledu na roli řadatelů. Kdy naprostá většina řadatelů v Praze je s pěstounskými kurzy náhradní rodinné péče spokojena.

Z výsledků šetření vzešly poznatky, které byly v praktické části dostatečně popsány. Vzhledem k tomu respondentům je třeba podotknout, že námi



získané výsledky není možné použít jako platné pro celou společnost, nicméně ve srovnání s jinými hlubšími výzkumy jsme došli k těmto stejným výsledkům.

Za nejvýznamnější přínos bakalářské práce, vzhledem k řešené problematice, lze považovat seznámení veřejnosti s aktuálním tématem náhradní rodinné péče a bližší poznání řadatelů o náhradní rodinnou péči.

## 2.7 Závěrečná doporučení

Dle médií patří Česká republika k zemím, které mají v ústavních zařízeních nejvíce umístěných dětí. Náhradní rodinná péče je jednou z možností, jak tomuto předejít. Dle novely Občanského zákoníku lze předpokládat, že i zákonodárci České republiky, s tímto neblahým faktem chtějí bojovat. Chystané legislativní změny osvojení a pěstounské péče na přechodnou dobu hovoří za své.

Domníváme se však, že i přes vysoký počet žádostí o osvojení v Praze a snad i následný úspěch této formy náhradní rodinné péče, se neeviduje hlavní problematika dětí v ústavních zařízeních. Toto má za úkol jiná forma náhradní rodinné péče, péče pěstounská. Jak ovšem vychází z průzkumu, žádostí o pěstounskou péči je v Praze velice málo. Z našeho průzkumového šetření vyvstala tato doporučení do praxe

- Motivovat lidi k pěstounské péči, to znamená více je informovat o možnostech péče o děti, které vyrůstají v ústavních zařízeních,
- medializovat pěstounskou péči více dostupnými prostředky, vést kampaň cílenou do oblasti náhradní rodinné péče,
- informovat veřejnost o dětech, které se ocitají v závažných krizových situacích a zprvu újinné pomoci tímto dětem,
- kvalitně prokvalifikovat řadatele k přijetí dítěte s postižením i dítěte staršího s životní zkušeností, dítěte jiného etnika nežli evropského,
- pečovatelé se vnovat řadatelům, poskytnout jim kvalitní informační servis a kvalitní přípravu na náhradní rodinnou péči,
- nabízet náhradním rodičům příbuzným i přednávky,
- dát řadatelům možnost k přípravě přednávky i záštitkovou formou,

- podporovat hostitelskou péči v detských domovech, z této nezávazné péče se často rozvine kvalitní pěstounská péče,
- přiblížit zvyšovat dávky pěstounům,
- podporovat rychlejší rozhodování soudů v oblasti pěstounské péče a adopce,
- organizovat permanentní vzdělávání sociálních pracovníků v oblasti náhradní rodinné péče.

# Seznam použité literatury a ostatních zdroj

- ARCHEROVÁ, C. *Dítě v náhradní rodině*. Praha: Portál, 2001, ISBN 80-7178-578-4.
- BUBLEOVÁ, V.; VÁVROVÁ, A.; FRANTÍKOVÁ, J.; BENEŠOVÁ, L. *Adopce.com*. Praha: Obecná společnost pro Nadaci Terezy Maxové, 2007.
- DAVID, R. *Listina základních práv a svobod*. Olomouc: Nakladatelství Olomouc, 2004, ISBN 80-7182-200-0.
- GABRIEL, Z., NOVÁK, T. *Psychologické poradenství v náhradní rodinné péči*. Praha: Grada, 2008, ISBN 978-8-247-1788-3.
- CHVÁTALOVÁ, H. *Dítě a my*. [cit. 2004-01-14]. Dostupný z WWW: <http://www.portal.cz>.
- KOLUCHOVÁ, J. *Psychologický vývoj dítěte v pěstounské péči*. Praha: MPSV ČR, 1992, ISBN 80-85529-01-7.
- KOVAŘÍK, J. *Náhradní rodinná péče v praxi*. Praha: Portál, 2004, ISBN 80-7178-957-7.
- KREJČOVÁ, H. *Prožívání a kolik životů*. České Budějovice: Protisk, 2000.
- MATJĚK, Z. *Co dítě nejvíce potřebuje*. Praha: Portál, 2008, ISBN 978-80-7367-504-2.
- MATJĚK, Z. *Náhradní rodinná péče*. Praha: Portál, 1999, ISBN 80-7178-304-8.
- MATJĚK, Z. *O rodině vlastní, nevlastní a náhradní*. Praha: Portál, 1994, ISBN 80-85282-83-6.
- MATJĚK, Z. *Psychologické eseje*. Praha: Karolinum, 2004, ISBN 80-246-0892-8.
- MATJĚK, Z. *Rodiče a dítě*. Praha: Portál, 1989, ISBN 08-056-89.
- MATJĚK, Z. *Problémy rodičů*. Praha: Maxdorf, 2001, ISBN 80-85912-29-5.
- MATJĚK, Z.; DYTRYCH, Z. *Nevlastní rodiče a nevlastní dítě*. Praha: Grada, 1999, ISBN 80-7169-897-0.
- MATJĚK, Z.; KOLUCHOVÁ, J.; BUBLEOVÁ, V.; KOVAŘÍK, J.; BENEŠOVÁ, L. *Osvojení a pěstounská péče*. Praha: Grada, 2008, ISBN 80-7178-637-3.
- NAKONEČNÝ, M. *Základy psychologie*. Praha: Academia, 1998, ISBN 80-200-1290-7.

SCHOOLEROVÁ, J. E. *Adopce, vztah založený na slibu*. Praha: Návrat dom , 2002, ISBN 80-7255-066-7.

## Ostatní informa ní zdroje

Zákon . 94/1999 Sb., o rodin ve zn ní pozd jích p edpis . In: Sbíрка zákon eská republiky. 2010, ástka 59, ISBN 978-80-7208-797-6.

MAT J EK, Z. *Desatero pro náhradní rodinnou pé i* [online]. [cit. 2009-03-11]. Dostupný z WWW: <http://rodina.cz>.

Metodické doporu ení MPSV . 7/2009 k odbornému posuzování fladatel o zprost edkování náhradní rodinné pé e.

Monitoring p íprav na náhradní rodinnou pé i v eské republice (Popis sou asného stavu). Praha: St edisko náhradní rodinné pé e, 2010, ISBN 978-80-87455-00-5.

P stouni mají právo na služby. Praktický pr vodce pro náhradní rodinnou pé i. Praha: Rozum a cit, 2007.

*Úmluva o právech dítěte* [online]. [cit. 2011-11-15]. Dostupný z WWW: <http://www.detskaprava.cz>.

# Přílohy

## *Příloha . 1: p vodní dotazník Rodinného centra Z. Mat j ka*

### **DOTAZNÍK pro uchaze e o náhradní rodinnou pé i ó osvojení, p stounská pé e**

Váfení,

prosíme Vás o vypln ní tohoto dotazníku. Va-e názory nám pomohou k získání celkového pohledu na úrove námi poskytovaných slufleb a spokojenosti s kurzy. Výstupy z dotazníkového -et ení budou významným podn tem pro zkvalitn ní na-í práce.

Dotazník je anonymní, prosíme Vás proto o otev ené a up ímné názory.

Za Va-i pomoc a p ipomínky moc d kujeme!

#### 2. Co se Vám na setkání líbilo í nelíbilo?

( Prosíme, za-krtn te Vámi vybrané a ohodno te. Hodnocení je jako ve -kole.)

- Setkání se s jinými uchaze í.
- Komunikace s uchaze í.
- Diskuze.
- Spolupráce s ostatními uchaze í (ve skupinkách).
- Vedení kurzu.
- Komunikace s lektory.
- Prost edí.

Prostor pro Va-e podn ty:

#### 3. Jak byste hodnotili jednotlivé aktivity?

( Prosíme, za-krtn te Vámi vybrané a ohodno te. Hodnocení je jako ve -kole.)

- Vzájemné představení.
- Rozebírání příběhů z praxe (ambulance).
- Diskuze na vybraná témata uchazečů.
- Vaše spokojenost s rozebráním tématu, které Vám bylo nejbližší.

Prosíme, jmenujte:

- Relaxace.
- Desatero prof. Matějka.
- Sourozenecké konstelace.
- Vyprávění adoptivních rodičů i pěstounů.

Váše dodatek:

4. Jak jste spokojeni s informacemi, které Vám byly podány?

Naprostě; dostatečně; nedostatečně; vůbec

Doplnil/a byste nějaké?

5. Vaše osobní hodnocení zážitkového kurzu v DC Paprsek:

6. Vaše osobní hodnocení přípravných kurzů jako celku:

**Příloha . 2: Aktuální dotazník Rodinného centra Z. Matějka, použitý dotazník pro výzkum v bakalářské práci**

DOTAZNÍK pro uchazeče o náhradní rodinnou péči o osvojení, pěstounská péče

Vážení,

prosíme Vás o vyplnění tohoto dotazníku. Vaše zpětná vazba nám pomůže k získání celkového pohledu na řadatele o náhradní rodinnou péči. Výstupy z dotazníkového šetření budou významným podnětem pro zkvalitnění naší práce.

Dotazník je anonymní, prosíme Vás proto o otevřené a upřímné názory a odpovědi.

Za Vaši pomoc děkujeme!

Vybrané odpovědi zahrneme křížkem. U některých otázek je možné zahrnout více odpovědí.

<b>1. Jsem</b>	
řena (řádající v páru)	
řena (řádající jako samofřadatelka)	
muř (řádající v páru)	
muř (řádající jako samofřadatel)	

<b>2. Je mi</b>	
méně než 25	
26 až 30 let	
31 až 35 let	

36 aŕl 40 let	
41 aŕl 45 let	
46 aŕl 50 let	
51 a více let	

<b>3. Rozhodl(a) jsem se</b>	
osvojit dít	
p ijmout dít do p stounské pé e	

<b>4. D vod k p ijetí dít te:</b>	
neplodnost	
dlouhodobý nezdar um lého oplodn ní	
jiné zdravotní d vody	
touha po úplné rodin	
touha pomoci, dát lásku a domov dít ti	
jiné d vody	

<b>5. Jakého v ku by m lo p ijaté dít být?</b>	
0-1 rok	
2-3 roky	
4-6 let	
7-12 let	
13-15 let	
star-í 15 let	



<b>6. Dít jakého p vod (etnika) chcete p ijmout?</b>	
europoidní (b lo-i)	
negroidní (erno-i)	
mongoloidní (asiaté)	
romský/poloromský p vod	

<b>7. Jste ochotni p ijmout dít s fyzickým i psychickým postífením?</b>	
ano	
ne	

<b>8. Z p ípravných kurz m nejvíce zaujal</b>	
Teoretická ást ó sociáln -právní informace	
Teoretická ást ó informace o d tech	
Záv re ný záfítkový kurz	

<b>9. Ze záv re ného záfítkového kurzu se mi nejvíce líbilo:</b>	
setkání s jinými uchaze i	
komunikace s uchaze i	
diskuze na témata	
práce ve skupinkách	
vedení kurzu	

komunikace s lektory	
prost edí	

<b>10. Jak byste hodnotili jednotlivé aktivity záv re ného záfitkového kurzu?</b>					
vzájemné p edstavování	1	2	3	4	5
rozebírání p íb h	1	2	3	4	5
diskuze s uchaze i	1	2	3	4	5
imaginace	1	2	3	4	5
sd lení faktu o osvojení	1	2	3	4	5
etnikum	1	2	3	4	5
legislativa R x psychologické hledisko	1	2	3	4	5
vám nejbliží téma:	1	2	3	4	5

<b>11. Jak jste s podanými informacemi spokojeni?</b>	
naprosto	
dostate n	
nedostate n	
v bec	

Prostor pro Va-e vyjád ení