

# Redernské památky na severu Čech – zdroj turistického poznání pro 19.-21. století

## Bakalářská práce

*Studijní program:*

B7106 Historická studia

*Studijní obor:*

Kulturněhistorická a muzeologická studia

*Autor práce:*

Eliška Vránová

*Vedoucí práce:*

PhDr. Milan Svoboda,  
Ph.D. Katedra historie





Zadání bakalářské práce

## Redernské památky na severu Čech – zdroj turistického poznání pro 19.-21. století

*Jméno a příjmení:* Eliška Vránová

*Osobní číslo:* P17000351

*Studijní program:* B7106 Historická studia

*Studijní obor:* Kulturněhistorická a muzeologická studia

*Zadávající katedra:* Katedra historie

*Akademický rok:* 2018/2019

### **Zásady pro vypracování:**

Bakalářská práce se v první části bude zabývat interpretací „turistických“ průvodců po Frýdlantsku a Liberecku z let 1818-2018 s ohledem na poskytování informací o památkách vzniklých v regionu za působení svobodných pánů z Redernu. Ve druhé části díla předloží studentka mapové a plánové návrhy turistických tras, jejichž účelem bude seznámit zájemce s památkami, které vytvořil rod Redernů v rámci Libereckého kraje.

*Rozsah grafických prací:*

*Rozsah pracovní zprávy:*

*Forma zpracování práce:*

*Jazyk práce:*

tištěná/elektronická

Čeština



## **Seznam odborné literatury:**

Prameny archivní

Státní okresní archiv v Liberci  
Státní oblastní archiv v Litoměřicích  
Severočeské muzeum v Liberci  
Národní památkový ústav, ú. o. p. v Liberci

Literatura

ČERVINKA, Vladimír. Frýdlant. Liberec, 1983 (2. vyd.).  
Das Schloss Friedland, in: Der Wegweiser. Ein Volksblatt fuer die Ober- und Nieder-Lausitz 1834, Nr. 50, Goerlitz 11. 12. 1834, sl. 792-793, Nr. 51, 18. 12. 1834, sl. 807-808.  
Friedland-Reichenberg. Barmen, s. d. Frýdlant v Čechách, Liberec, s. d.

GERLE, Wilhelm Adolf. Bilder aus Böhmens Vorzeit. Burgvesten und Ritterschlösser in Original-Ansichten dargestellt. Prag, 1842.

GERLE, Wilhelm Adolf. Böhmen. Pesth und Leipzig, 1823. (Bd. 2, Neue Folge).

HÜBLER, Franz. Führer durch Reichenberg und Umgebung (Iser-Jeschkengebirge). Reichenberg, 1883.

HIHLÁN, Adolf. Frýdlant v Čechách (700 let města 1278-1978). Liberec, 1978. KERL, Karl., Reichenberg. Berlin, 1929.  
KRAUS, Julius. Ein Tag in Friedland. (Ein Führer durch Stadt und nächste Umgebung). Friedland, 1928.

MOSCHKAU, Alfred. Die von den Oberlausitzer Sechsstädten eroberten und zerstörten Raubburgen der Lausitz, Schlesiens und Böhmens historisch und topographisch beschrieben. Zittau, 1873.

MOSCHKAU, Alfred. Führer zu den interessantesten Raubburgen der Oberlausitz und Böhmens. Eine topographisch-historische Beschreibung von fünfzig durch den Oberlausitzer Sechsstädte – Rohnau, Landeskrona, Kirschau, Tollenstein, Grafenstein, Birkstein, Roll usw. Zittau, s. d. (po 1874)

NÉMETHY, Franz. Das Schloss Friedland Prag, 1818.

NEVRLÝ, Miloslav. Kniha o Jizerských horách. Janov nad Nisou, 2007. (4.vyd.), ISBN 978-80-903029-6-9. ŘEHÁČEK, Marek. Vyprávění o strašidlech, přízracích a podivných úkazech nejsevernějších Čech. Liberec, 1997. ISBN 80-238-3847-4.

WIRKNER, Georg. Das Schloß Friedland in Boehmen und seine Besitzer, nebst einigen kurzen Notizen über die Stadt und Kirche zu Friedland. Aus ältern Urkunden und Handschriften zusammengetragen, Reichenberg, 1849.

*Vedoucí práce:*

PhDr. Milan Svoboda, Ph.D.  
Katedra historie

*Datum zadání práce:* 14. prosince 2018  
*Předpokládaný termín odevzdání:* 14. prosince 2019

L.S.

prof. RNDr. Jan Pícek, CSc.  
děkan

doc. PhDr. Jaroslav Pažout, Ph.D.  
vedoucí katedry

V Liberci dne 14. prosince 2018

## Prohlášení

Prohlašuji, že svou bakalářskou práci jsem vypracovala samostatně jako původní dílo s použitím uvedené literatury a na základě konzultací s vedoucím mé bakalářské práce a konzultantem. Jsem si vědoma toho, že na mou bakalářskou práci se plně vztahuje zákon č. 121/2000 Sb., o právu autorském, zejména § 60 – školní dílo. Beru na vědomí, že Technická univerzita v Liberci nezasahuje do mých autorských práv užitím mé bakalářské práce pro vnitřní potřebu Technické univerzity v Liberci. Užiji-li bakalářskou práci nebo poskytnu-li licenci k jejímu využití, jsem si vědoma povinnosti informovat o této skutečnosti Technickou univerzitu v Liberci; v tomto případě má Technická univerzita v Liberci právo ode mne požadovat úhradu nákladů, které vynaložila na vytvoření díla, až do jejich skutečné výše. Současně čestně prohlašuji, že text elektronické podoby práce vložený do IS/STAG se shoduje s textem tištěné podoby práce. Beru na vědomí, že má bakalářská práce bude zveřejněna Technickou univerzitou v Liberci v souladu s § 47b zákona č. 111/1998 Sb., o vysokých školách a o změně a doplnění dalších zákonů (zákon o vysokých školách), ve znění pozdějších předpisů. Jsem si vědoma následků, které podle zákona o vysokých školách mohou vyplývat z porušení tohoto prohlášení.

15. prosince 2020

Eliška Vránová

# Poděkování

Ráda bych touto cestou poděkovala PhDr. Milanu Svobodovi, Ph.D. za odborné vedení, trpělivost a cenné rady, které mi pomohly tuto práci zkompletovat.

Dále bych chtěla poděkovat především rodině a všem, kteří mě podporovali při vytváření této bakalářské práce.

## Anotace

Tato práce je zaměřena na historii rodu Redernů v severních Čechách, a na jejich stavební památky. Cílem práce je hlubší přiblížení nejvýznamnějších osobností rodu. Dále se bude práce skládat z určených turistických tras, po památkách, které se váží k rodu Redernů. Text bude zpracován na základě odborné literatury, monografií, archiválií a na samotném terénním výzkumu tras.

Klíčová slova

Redernové, Frýdlant, Liberec, turistické trasy

## Annotation

This work focuses on the history of the Redern family in northern Bohemia and on their building monuments. The aim of this work is to bring closer the most prominent personalities of the genus. In addition, the work will consist of designated hiking trails, monuments that relate to the Redern family. The work will be elaborated on the basis of professional literature, monographs, archival materials and on the field research itself.

Keywords

Rederns, Frýdlant, Liberec, hiking trails



# Obsah

<b>Redernské památky na severu Čech – zdroj turistického poznání pro 19.-21. století.....</b>	<b>2</b>
<b>Prohlášení.....</b>	<b>6</b>
Poděkování.....	7
Anotace.....	8
Obsah.....	9
ÚVOD.....	11
1. Redernové - historie rodu na severu Čech.....	12
1.1 Melchior z Redernu.....	13
1.2 Kateřina z Redernu.....	14
1.3 Kryštof II. z Redernu.....	17
1.4 Poslední Redern a nástup Albrechta z Valdštejna.....	18
2. Stavební aktivita Redernů na Liberecku.....	25
2.2 Liberecký zámek.....	26
2.3 Liberecká radnice.....	27
3. Stavební aktivita Redernů na Frýdlantsku.....	29
3.1 Hrad a zámek Frýdlant.....	29
3.2 Redernská hrobka.....	30
4. Badatelé, spisovatelé a autoři textů zabývající se Rederny.....	32
5. Turistické trasy.....	39
5.1 Trasa pro 1. a 2. stupeň ZŠ.....	40
5.2 Trasa pro střední školy.....	42
5.3 Trasa pro VŠ.....	43
5.4 Trasa pro veřejnost.....	44
ZÁVĚR.....	46
Seznam literatury a pramenů.....	48
Seznam online zdrojů.....	50
Seznam online zdrojů obrázků.....	50
Seznam obrázků.....	52
Seznam příloh.....	54
PŘÍLOHY.....	55
Příloha číslo 1 – Pracovní list pro základní školy.....	55
Příloha číslo 2 – Pracovní list pro střední školy.....	62
Příloha číslo 3 – Časový plán tras pro základní školy.....	73

Příloha číslo 4 – Časový plán tras pro střední školy .....	74
Příloha číslo 5 – Časový plán tras pro vysoké školy .....	75
Příloha číslo 6 – Časový plán tras pro veřejnost.....	76
Příloha číslo 7 – Mapové schéma tras pro základní školy .....	78
Příloha číslo 8 – Mapové schéma tras pro střední školy .....	80
Příloha číslo 9 – Mapové schéma tras pro vysoké školy .....	82
Příloha číslo 10 – Mapové schéma tras pro veřejnost.....	84

## ÚVOD

Hlavním cílem bakalářské práce je interpretace turistických průvodců po Liberecku a Frýdlantsku z uplynulých dvou staletí. V první části bakalářské práce se budu krátce věnovat jednotlivým členům rodu Redernů, kteří jsou spjatí s panstvím Liberec, Frýdlant a Závidov. V dalších kapitolách krátce popíši hmotné památky vztahující se k rodu Redernů, které je možné i dnes spatřit, ale i ty, které již neexistují. Mezi památky existující patří například zámek v Liberci a Frýdlantu, kostel sv. Antonína Velikého v Liberci a kostel Nalezení svatého Kříže ve Frýdlantu, v němž je možné spatřit největší památku na rod Redernů, která nemá obdoby v České republice.

Prostřednictvím této bakalářské práce je možné seznámit se s „turistickými průvodci“ a jejich autory, kterým bude věnována samostatná kapitola. Čtenář se zde mimo jiné dozví, jak v uplynulých dvou staletích vypadala informovanost o památkách, čemu se především autoři věnovali. Dále také přiblížím nejvýznamnější badatele, kteří se věnovali libereckému a frýdlantskému regionu s ohledem na rod Redernů a jejich památky.

Ve druhé části práce předložím návrhy turistických tras dle kategorií, které berou ohled především na vědomostní rozsah a věkové složení účastníků. Součástí této části budou i plány měst s vyznačenými trasami, badatelské aktivity pro žáky základních škol a studenty středních škol. Veškeré plány a aktivity jsou v přílohách bakalářské práce. Účelem těchto tras je seznámit účastníky s členy rodu Redernů, působících na libereckém a frýdlantském panství, jejich stavební aktivitou, a také se způsobem panování.

Pro žáky základních škol bude použit výklad na základně pověstí, se kterými budou následně badatelsky pracovat. Studentům středních škol je text založen na základě pověstí jen částečně, zbytek výkladu na faktografii. Pro vysokoškolské studenty bude výklad pouze faktografický s ukázkou zasazení do pověstí. Další trasy jsou tvořeny faktografickým výkladem a nachází se zde jen zmínka o pověstech. Tato praktická část bakalářské práce může sloužit pedagogům pro bližší výklad jedné kapitoly dějin regionů. Lze je využít také, jako návod pro vytvoření turistických tras, které lze ve městech Liberec a Frýdlant aktivně začlenit do jejich kulturních aktivit pro turisty.

# 1. Redernové - historie rodu na severu Čech

Historie rodu Redernů sahá na počátek 12. století do západní Evropy. Redernové byli původně „vážený rytířský rod“. Po příchodu do Českých zemí se stali svobodnými pány z Redernu.

Původní rodová sídla rodu se nacházela v Alsasku, Hesensku, Fojtlandu, Sasku, Prusku, Slezsku nebo také Rakousku.<sup>1</sup>

V 16. století byl Bedřich z Redernu pověřen prvním voleným českým králem z habsburské dynastie, Ferdinandem I., aby spravoval královské finance ve Slezsku. V březnu roku 1552 Bedřich z Redernu přijel na Frýdlant. Redernové získali celé panství po rodu Biberštejnů. Součástí byly hrad a město Frýdlant, obec Liberec (v roce 1577 byla povýšena na město) a Závíčov.

Smrt posledního šlechtice z rodu Biberštejnů v severních Čechách, Kryštofa, nastala dne 15. prosince 1551. „Již 5. února 1552 dorazili na panství Frýdlant královští komisaři společně s Bedřichem z Redernu.“<sup>2</sup> Roku 1554 byl Bedřich z Redernu ustaven hejtmanem panství. „Ferdinand I. Habsburský prodával česká panství šlechticům – cizincům, jako byl například rod Redernů.“<sup>3</sup> S prodejem panství nesouhlasily další větve rodu Biberštejnů, které si již dříve žádaly o získání panství. Zájemcem se stal Karel z Biberštejna, který byl ochoten zaplatit vysokou částku za majetek frýdlantských Biberštejnů. V této době již nebyl Bedřich z Redernu naživu. „Karel z Biberštejna doufal, že synové a pokračovatelé rodu Redernů nebudou vzdorovat jeho mocenské pozici.“<sup>4</sup> V roce 1588 se Karel z Biberštejna vzdal údajného dědického nároku na frýdlantské panství. Od této doby je ukončen dlouholetý spor o panství Frýdlant, po dalších skoro sedmdesát let ho vlastnil rod Redernů.

Erb Redernů se skládá ze stříbrného vozového kola v modrém poli je součástí i dnešního znaku Liberce, který byl městu udělen roku 1577. Na současném znaku Liberce nalezneme stříbrný štít, na kterém je hradební zeď rubínové barvy s dvojicí věží a cimbuřím. Na stříbrných závěsech jsou ukotveny zlaté veřeje brány, jejíž obě křídla jsou otevřena. Horní polovinu brány uzavírá zlatá padací mříž se stříbrem kovanými špičkami. V každé z věží se nachází otevřená branka, nad kterou je střílna a podlouhlé okénko dělené křížem. Věže mají stříšku rubínové barvy zakončenou zlatou makovicí s modrým, vlajícím praporkem. Na zdi nad bránou visí štít lazurově modré barvy se stříbrným vozovým osmipříčlým kolem, které bylo znakem Redernů. Na cimbuří mezi

---

1 SVOBODA, Milan. Redernové v Čechách: nalézání zapomenutých příběhů 16. a 17. věku. Praha: Univerzita Karlova v Praze, Filozofická fakulta, 2011. Opera Facultatis philosophicae Universitatis Carolinae Pragensis. ISBN 978-80-7308-356-4, s. 120.

2 Tamtéž, s. 62.

3 Tamtéž, s. 63.

4 Tamtéž, s. 64.

věžemi stojí rozkročen zlatý lev s korunkou na hlavě, červeným jazykem a vztyčeným ocasem.

Znak Libereckého kraje také nese symbol rodu Redernů. V lednu roku 2001 schválila Rada kraje zveřejnění výzvy, určené odborné i laické veřejnosti, na vypracování námětů, jež by sloužily jako symboly kraje. Prapor by měl být tvořen pruhy a znakem kraje.

„Z dvaceti námětů získaných zejména od heraldiků vybrala odborná komise jako symbol města redernské kolo (stříbrné vozové kolo s osmi loukotěmi ze znaku Redernů, který je na složitém znaku Liberce od jeho povýšení na město Rudolfem II. dne 12. dubna 1577) ze znaku Liberce, a do dalšího výběru na symbol kraje postoupilo pět návrhů, mezi nimi např. tkalcovský člunek, stříbrné břevno s nahoře jehličnatým a dole vlnitým řezem, suknový háček či pohár.“<sup>5</sup>

I když rod Redernů vlastnil panství necelých 70 let, pro Frýdlantsko znamenalo toto období značný ekonomický rozmach. Redernové byli schopní obchodníci, zdatní válečníci a obdivovatelé umění. Na svém panství podporovali rozvoj řemesel, zejména tkalcovství, sklářství a důlní těžbu. Hospodářská prosperita Redernům umožnila realizovat na svých panstvích rozsáhlou stavební činnost.

Roku 1564 Bedřich z Redernu zemřel a majetek se musel rozdělit mezi jeho syny. Nejstarší syn Jan Jiří převzal otcovy slezské statky. O liberecké a frýdlantské panství se dělili bratři Kryštof I. a Melchior. Nové architektonické památky a svá sídla začali Redernové budovat v osmdesátých letech 16. století. Chtěli zámky pro sebe a své potomky jako symbol šlechtické reprezentace. Společná správa panství byla ukončena smrtí Kryštofa I. z Redernu roku 1591. Na dalších devět let se stal pánem obou měst Melchior z Redernu. Jako domovské sídlo si zvolil Frýdlant.

## 1.1 Melchior z Redernu

Melchior z Redernu byl šestým synem Bedřicha a Salomeny z Redernu. Jméno Melchior je dnes velmi neobvyklé. Dnešní podoba jména Melchior je spíše Melichar.

Po smrti svého otce v roce 1564 dostal Melchior jako devítiletý chlapec poručníky. Díky otcově povýšení do panského stavu byl od roku 1562 svobodným pánem z Redernu.

---

5 ZPRAVODAJ VEXILOLOGICKÉHO KLUBU V PRAZE: Liberecký kraj [online]. [cit. 2019-12-16]. Dostupné z: <http://vexilologie.cz/cvs/vexilologie/vexie125.pdf>

Melchior podle vzoru renesančního šlechtice podnikl „kavalírskou cestu“.<sup>6</sup> Po smrti Bedřicha z Redernu není jisté, jakou přesně měl Melchior výchovu. Byl poslán na studia do Chrudimi u Pardubic, kde se naučil mimo jiné českému jazyku a matematice. Roku 1567 přestoupil na knížecí školu svaté Afry v Míšni. Jeho cesta vedla dále roku 1570 do školy v Heidelbergu. Zde projevil Melchior zájem o literaturu, především klasickou. Úkolem renesančního šlechtice znamenalo být vzdělaný a moudrý. Melchior, jakožto příslušník českého zemského stavu, musel ovládat český jazyk.<sup>7</sup>

Mezi lety 1575 – 1600 působil Melchior z Redernu hlavně jako válečník. Ve svých 20 letech přijal službu v císařské armádě Maxmiliána II. Habsburského a posléze jeho syna Rudolfa II. Habsburského.<sup>8</sup> Roku 1582 pojal za svou manželku Kateřinu Šlikovou, šlechtičnu z vysoce postaveného hraběcího rodu Šliků. Tím upevnil postavení Redernů v českých zemích. Do roku 1593 se věnoval správě rodových panství, zpočátku se svým bratrem Kryštofem I. z Redernu.

Za jeho vlády začaly vznikat první zděné stavby. Době, po kterou panství spravovali Redernové, se od 19. století říkalo „zlatý věk Liberce“. Toto tvrzení není výjimkou ani u Melchiora z Redernu, který následoval svého otce Bedřicha z Redernu v rozlehlých přestavbách libereckého a frýdlantského zámku. Za „zlatý věk“ je považován velký hospodářský, architektonický a obchodní rozmach. Mezi největší architektonické památky z doby Redernů řadíme například liberecký zámek, původní městský kostel sv. Antonína Velikého nebo také libereckou radnici, která byla roku 1893 zbořena a nahrazena novorenesanční radnicí.

Roku 1593 byl Melchior znovu povolán do armády v hodnosti polního maršála, aby čelil opětovnému tureckému nebezpečí. Vyznamenal se nejvíce roku 1598 během obrany pevnosti Velký Varadín v nynějším Rumunsku.

Dne 20. září 1600 zemřel v Německém, dnešním Havlíčkově Brodě. Následně 6. ledna 1601 byly jeho ostatky uloženy do rodové hrobky ve Frýdlantu v kostele Nalezení svatého Kříže.

## 1.2 Kateřina z Redernu

Kateřina z Redernu, rozená Šliková, se narodila kolem roku 1565. Jejím otcem byl hrabě Kryštof Šlik starší a matkou Barbora, rozená Mašťovská z Kolovrat.<sup>9</sup> Přesné datum či

---

6 Kavalírská cesta – speciální typ zahraniční cesty za vzděláním a získáním nových zkušeností. Kavalírskou cestu absolvovala většina movitých mužských potomků šlechticů. Kavalírské cesty byly velmi rozšířeny v období renesance a baroka.

7 SVOBODA, Milan. Redernové v Čechách, s. 160 – 108.

8 Tamtéž, s. 112.

9 Kolovratové, též Kolowratové, byli rodem s pravděpodobným původem ve 14. století. Celkem vzniklo osm větví pánů z Kolovrat (bezručická, zámrská, kornoužská, libštejnská, novohradská, mašťovská,

místo narození paní Kateřiny nejsou známy z žádných dostupných genealogických pramenů.

Rody Šliků a Redernů byly propojeny nejen sňatkem ze dne 25. listopadu 1582 mezi Kateřinou a Melchiorem z Redernu, ale také dalšími dvěma sňatky. A to mezi Alžbětou Šlikovou, sestrou Kateřiny, která se provdala za Kryštofa I. z Redernu, bratra Melchiora z Redernu. Dále sňatkem Judity Redernové, sestry Kryštofa I., a Melchiora z Redernu, která se provdala za Štěpána Šlika, bratra Kateřiny z Redernu.<sup>10</sup> Písemné doklady o manželském soužití například korespondence mezi Kateřinou a Melchiorem nejsou známy.

V době, kdy byl Melchior na válečných taženích, musela po smrti Kryštofa I. z Redernu Kateřina spravovat panství sama. V létě roku 1591 přibýly Kateřině další starosti nejen o panství, ale také o výchovu syna Kryštofa II. z Redernu jakožto prvního a posledního potomka manželů.

Po smrti svého manžela Melchiora roku 1600 musela Kateřina spravovat panství místo svého nezletilého syna Kryštofa. V devadesátých letech 16. století byl ve Frýdlantu dostavěn zámecký pivovar. Kateřina v pivovarnictví viděla možnost, jak vydělat peníze a tím zaplatit dluh po zesnulém manželovi, který čítal 70 000 tolarů. Na počátku jejího regentství, za syna, jí byli měšťané oporou. Výrobou a následným prodejem vlastního piva se Kateřina dostala do velkých sporů s měšťany.<sup>11</sup> Frýdlantští měšťané požadovali po Kateřině zachování svých várečných práv. Počátkem tohoto sporu je rok 1603, kdy frýdlantští pivovarníci dostali za 341 várek 30 804 kop, panský pivovar neměl ani desetinu. Počátek písemného sporu spadá do roku 1609, kdy dne 20. února Kateřina nařídila, aby měšťané kupovali pod pokutou pálenku jen od ní. Dále nechala v březnu 1609 vyklidit krčmy. Následně bylo vydáno právo čepovat pivo a víno ve Frýdlantu, platné z 9. dubna 1609. Požádala frýdlantské měšťany, aby jí ukázali platné listiny potvrzující várečné právo. Měšťané odmítli a prohlásili, že listiny hodlají předložit České dvorské kanceláři.<sup>12</sup> Frýdlantští měšťané sepsali stížnost. Vypovídá o tom listina Rudolfa II. ze dne 10. dubna 1609, kde Kateřině nařizuje dodržování várečných práv.<sup>13</sup> I v následujícím roce 1610 si měšťané na paní Kateřinu z Redernu stěžovali přímo císaři, že je chce připravit o várečná práva a zaslali všechny listiny, které jim várečné právo potvrzují.<sup>14</sup>

Kateřina z Redernu ohrožovala hospodářství měšťanů několika způsoby. Jako první můžeme uvést fakt, že vyráběla pivo levněji a mohla jej více prodávat. Dále vyvážela své pivo do okolí, tím zamezila měšťanům prodávat jejich pivo. Třetí způsob spočíval v tom, že jim znemožnila nákup obilí ze vsí.

---

černominská a krakovská). HALADA, Jan. Lexikon české šlechty: Erby, fakta, osobnosti, sídla a zajímavosti 1, Kolovratové., 2. dopl. vydání., Praha: Akropolis, 1994, s. 75 – 76.

10 SVOBODA, Milan. Redernové v Čechách, s. 200.

11 Tamtéž, s. 202 – 204.

12 Tamtéž, s. 204 – 207.

13 SOKA Liberec, fond Městský úřad Frýdlant v Čechách, k. č. 5, sign. A I.

14 Tamtéž.

Měšťanům také Kateřina pouze zdánlivě vyhrožovala, že panství vymění s katolíky. Pro měšťany by to nebylo příznivé, jelikož Kateřina z Redernu i většina měšťanů byli luteráni. Tento fakt mohl pocházet z příbuzenstva od Bohuslava Jáchyma z Lobkovic na Hasištejně, který k tomu ale měl jiné důvody, kdy po smrti manželky Anny, rozené z Redernu, vyměnil panství Chomutov a Červený Hrádek za Mladou Boleslav.

Další střetnutí s měšťany měla Kateřina roku 1611, kdy vydal král Matyáš Habsburský, dekret, aby Kateřina propustila všechny vězněné měšťany, nevěznila své odpůrce a nezabírala jim majetek. Byla vyzvána, aby se do šesti týdnů dostavila do Prahy před Českou dvorskou kancelář, to však neuskutečnila.<sup>15</sup>

Z dostupných listin, které se dochovaly v SOkA Liberec, víme, že 23. dubna 1604 dala libereckým měšťanům, jako tehdejší správkyňě panství právo čepovat víno a kořalku v radničním sklípku. Dále 4. ledna 1612 toto právo obnovila a následně 5. ledna 1612 tyto listiny potvrdil její syn Kryštof jako lenní pán.<sup>16 17</sup>

Na sklonku svého života se Kateřina usídlila v Liberci. Poslední písemná zmínka o Kateřině se vztahuje k 19. březnu 1617, kdy koupila zahradu u Mlýnice. S jistotou dnes víme, že zemřela dne 29. července 1617 na zámku v Liberci. Její smrt byla pečlivě zapsána, rovněž i datum pohřbu 20. března 1618. Rozloučení se konalo v Liberci 13. března 1618 na Frýdlantu o týden později. Zvláštním faktem je, že Kateřina nebyla pochována v rodinné hrobce, i přes to, že se rozloučení konalo v kostele Nalezení svatého Kříže ve Frýdlantu. V některé literatuře je uvedeno místo jejího odpočinku na neznámém místě. Spekulace také jsou, že by mohla spočívat v zámecké kapli, tento fakt prokázán nebyl. Dalším možným místem posledního odpočinku se uvádí rodinná hrobka, kam měla být Kateřina uložena v roce 1618. Jisté je, dle průzkumu kosterních pozůstatků v roce 1908, že se v rodinné hrobce nenachází. Dále je prokázáno, že její tělo není uloženo na zámku v Liberci ani v kostele v Nové Vsi. Známa jsou data úmrtí i pohřbu, místo uložení známo není.<sup>18</sup>

Postava Kateřiny z Redernu se hojně objevuje v dramatech, beletrii a pověstech. Zřejmě díky sporu s měšťany nejsou pověsti o Kateřině nijak lichotivé. Ve Frýdlantu si dokonce vysloužila pojmenování „zlá“ Kateřina. V pověsti „Podkova“ je Kateřina osočena ze smrti starce.

*„Hraběnka z Redernu vyjížděla vždy jednou týdně na svém černém koni do kostela na bohoslužbu. Jednou prý, bylo to za slunečného dne, přijela se svým doprovodem před frýdlantský kostel, kde v prachu a blátě leželi starci a žebráci prosící kolemjdoucí o almužnu. Jakmile však spatřili zlou paní v černém plášti, stáhli se rychle jako divá zvěř*

---

15 SVOBODA, Milan. Redernové v Čechách, s. 208 – 209.

16 Vrchní vlastník nebo senior léna

17 SOkA Liberec, sign. A 1/5-1/9, A /10-1/12.

18 SVOBODA, Milan. Redernové v Čechách., s. 233 – 241.



*splašeně do úkrytu. U vrat zůstal ležet jen bělovlasý stařec v hadrech z režného plátka hledící nepřítomným zrakem na svou paní. Ten pohled Kateřinu tak dopálil a znechutil, že trhla uzdou svého vraníka, pobídla jej ostruhami a odvrátila se od žebráka. Kůň se však vzepjal, kopyty drtil chatrnou dlažbu, lidé s výkřiky rychle uskakovali. Znenadání se mu uvolnila jedna z podkov a dopadla přímo na starcovu hlavu. Ten klesl s rozbitou lebkou do prachu mrtev. Jen bílé vousy se mu zbarvily krví do ruda. Kateřina vytřeštila oči v hrůze i údivu, obrátila rychle koně a ujížděla tryskem k zámku. Od té doby, se již ve městě neukázala, lidé ji vídali bledou stát v okně a pozorovat večerní klid městečka pod zámkem. Když pak Redernova zemřela, začal se na nádvoří mezi starým hradem a zámkem zjevovat její duch. Chodí sem a tam, tiše sténá a hledí usazenými očima do noční oblohy, jako by tam hledal spásu. Ta však nepřichází.“<sup>19</sup>*

Další neblahé pověsti o Kateřině vypravují, že se například koupala v krvi panen, aby se tak stala krásnější. Zde je podobnost s pověstí o „Čachtické paní“, Alžbětě Báthoryové, která taktéž měla spory s měšťany.

### 1.3 Kryštof II. z Redernu

Kryštof II. z Redernu se narodil jako jediný potomek Kateřiny a Melchiora z Redernu dne 17. srpna 1591. Své jméno pravděpodobně „zdědil“ po svém strýci, bratru Melchiora, Kryštofovi I. z Redernu. „Význam jména je také možné odvodit od Ježíše Krista. Mužské křestní jméno, které pochází z řečtiny. Jeho základem se stalo slovo Christoforos složené z výrazu "christos" (pomazaný olejem) a "ferein" (nosit). Významově vykládáme jako ten, kdo má v srdci Krista.“<sup>20</sup>

Po narození syna dorazili popřát rodičům i zástupci všech cechů z Frýdlantu. Byli Kateřinou pohoštěni pivem „na památku, že jí Bůh seslal synáčka“.<sup>21</sup> „V září roku 1600 Kryštof patrně doprovázel matku do Havlíčkova Brodu k umírajícímu otci. Zúčastnil se převozu těla zesnulého Melchiora na jeho panství a v den otcova pohřbu kráčel symbolicky za rakví jako první.“<sup>22</sup>

Kryštof, ač jediný syn Kateřiny a Melchiora, nevyrostal sám. Dětství prožil se skoro stejně starým bratrancem Albinem Šlikem, patrně spolu i dále studovali. Syna vychovávali oba rodiče. Větší podíl na výchově měla matka, v důsledku, že Kryštof

---

19 ŘEHÁČEK, Marek. Vyprávění o strašidlech, přízracích a podivných úkazech nejsevernějších Čech. Liberec: Kalendář Liberecka, 1997, s. 99 – 100.

20 KNAPPOVÁ, Miloslava. Jak se bude vaše dítě jmenovat? Původ, význam, pravopis, výskyt a obliba, kalendář. Informace o jménech afrických a asijských. 6., aktualizované a podstatně rozšířené vydání. Praha: Academia, 2017. ISBN 978-80-200-2656-9, s. 235.

21 KLINDERT, Karl. Christoph II. von Redern Der Letzte aus dem Hause Friedland. Reichenberg, 1909., s. 76.

22 SVOBODA, Milan. Redernové v Čechách., s. 270.

v devíti letech přišel o otce. Kateřina po smrti svého chotě vyhověla jeho přání, aby měl syn výchovu v literatuře, pobožnosti a uměl český jazyk. Z tohoto důvodu Kateřina pro syna obstarala preceptora.<sup>23</sup> Prvním byl magistr Bernhard Fuess z Frankfurtu nad Odrou.<sup>24</sup>

První zkušenost mimo domov získal Kryštof na školách v Hradci Králové a Litoměřicích. Na školu v Hradci Králové odcestoval Kryštof s celým doprovodem. Měl se zde naučit česky a humanitním vědám. Další školou byla městská latinská škola v Litoměřicích.<sup>25</sup> Údajně roku 1604 měl Kryštof nastoupit na studia na univerzitě v Heidelbergu. Potíž nastává v tom, že Kryštof není uveden v žádné univerzitní matrice. Možné je vysvětlení, že byl příliš nízkého věku, aby složil studentský slib ohledně studentských zákonů.<sup>26</sup> Roku 1607 byl Kryštof na krátkou dobu v Praze. V květnu tohoto roku byl jmenován osobním šenkem císaře Rudolfa II. Jeho věk se blížil dospělosti, bylo tedy nevyhnutelné zahájit přípravy na Kryštofovu kavalírskou cestu.

Prvním cílem byl Norimberk. Jeho pobyt v domě Viatisů a Pellerů měl také finanční význam.

Následná cesta vedla přes Ingolstadt do Mnichova. Odtud se pak vydal stezkami přes hory, projel městy Mittenwald, Innsbruck-Hall, Schönberg im Stubaital, Steinach am Brenner, Brenner, Sterzing, Brixen, Bozen, Brunzoll, Neumarkt, Santa Michelle až do Tridentu. Na podzim se vydal přes Rovereto do Verony.<sup>27</sup> Po půlročním pobytu ve Veroně se v květnu 1608 rozhodl navštívit Benátky.

Na své kavalírské cestě poznal především život bohatých měšťanů, šlechticů či vládnoucích italských rodů. Získal nové povědomí kolem církve a jejích svátků, staveb i slavností. Získal vědomosti ohledně architektury od starověkého Říma až po renesanci, naučil se jazyku italskému a poznal i novou, neznámou faunu a flóru.<sup>28</sup> Na Frýdlant se navrátil již jako mladý muž, u něhož končila ochranná péče matky.

## 1.4 Poslední Redern a nástup Albrechta z Valdštejna

Po návratu na panství nemusel Kryštof II. rezignovat na své vzdělání, které nabyl na kavalírské cestě. Mohl se nadále zdokonalovat v šermu, vyjíždět na lov s panskými psy. Na zámku v Liberci byli lovečtí psi chováni. Na radnici ve Frýdlantu nechala Kateřina

---

23 Preceptor = soukromý učitel.

24 KLINDERT, Karl. Christoph II. von Redern, s. 77.

25 SVOBODA, Milan. Redernové v Čechách, s. 272.

26 SEELIGER, E. A., Hochschulüler aus dem Jeschken-Isergau, in: MVHJ, 1909, s. 221 – 223.

27 SVOBODA, Milan. Redernové v Čechách, s. 278.

28 Tamtéž, s. 282.

zřídít školu šermu ještě před Kryštofovou kavalířskou cestou.<sup>29</sup>

Vpád pasovských vojsk do Prahy byl jedním z důsledků posledních střetů mezi Rudolfem II. a jeho bratrem Matyášem. Rudolfova tajná úmluva s příbuzným, pasovským vévodou Leopoldem, jehož vojsko velmi rychle proniklo z jihu Čech až do Prahy, se později stala předmětem mnohých úvah, ale také činů. V této době bylo potřeba bránit Prahu a Kryštof II. z Redernu nemohl zůstat pozadu.<sup>30</sup> Než se stačili pasovští dostat do Prahy dne 15. února 1611, ukázal se Kryštof jako kavalír. V polovině měsíce února a následně 19. února 1611, vydala Kateřina patenty pro všechny leníky<sup>31</sup> frýdlantského panství, kteří se měli ozbrojeni dostavit k obraně vlasti do Prahy a podpořit silou vojenskou jejího syna.<sup>32</sup>

Důvody, které vedly Kryštofa k obraně vlasti, nebyly jednoznačné. Jako nezletilý mladík (do zletilosti mu chybělo 6 měsíců) měl starost o svou vlast a chtěl prokázat svou odvahu, která mohla být jen odleskem otcovy statečnosti v bojích s Turky. Redern se ve veřejném životě nejlépe prezentoval, že tvořil Matyášův doprovod při holdovací cestě.<sup>33</sup> Další důvod, proč se vydal na obranu Prahy byl, že Redernové vlastnili dům na Malé Straně, které utrpěla nejvíce škod a ztrát během vpádu Pasovských. Očekávalo se, že panovník odmění ty, kteří mu byli nápomocni k získání trůnu. Ani Redern nebyl výjimkou. Císař jej i přes jeho velmi nízký věk jmenoval plukovníkem a další projevy císařovy laskavosti následovaly.<sup>34</sup>

Plnoletost mladého Rederna se naplnila dne 17. srpna 1611. Správu panství však od matky přejímal postupně. Nástup nového pána ocenili především v Liberci, když 5. ledna 1612 vydal Kryštof II. listiny, kterými potvrzoval právo šenku vína a piva v „radničním sklepu“. Zde bylo i zapsáno výhradní právo na prodej soli na libereckém panství.<sup>35</sup> Císař Matyáš Habsburský potvrdil městu Liberci dne 10. srpna 1612 privilegia, kterými bylo právo vařit pivo z roku 1592 Melchiorem z Redernu. Dále pak šenk vína, piva a právo na výhradní prodej soli. Množství privilegií, která Redern udělil Liberci, vyvolává dojem, že byl oblíbenějším městem, než Frýdlant či Závidov.

Kryštof ale neopomněl ani cechy sídlící na Frýdlantu. Dne 10. února 1615, potvrdil privilegia pro obuvníky a následně 30. prosince udělil městu právo šenku piva a vína.<sup>36</sup> Další cechy jako byli truhláři a bednáři dostaly svá privilegia 26. července 1617. Dne 3. dubna 1620 je obdrželi i řezníci a soukeníci. Poslední právo od Rederna získali

---

29 KLINDERT, K. Christoph II., s. 82.

30 SVOBODA, Milan. Redernové v Čechách, s. 284.

31 Leník (též man) je uživatelem léna a je vázán svému lennímu pánovi slibem věrnosti a poslušnosti a rovněž případné vojenské pomoci.

32 NÉMETHY, Franz. Das Schloss Friedland in Böhmen, und die Monumente in der Friedländer Stadtkirche; nebst einigen alten Urkunden und eigenhändigen Briefen des Herzogs Waldstein: Mit 5 Kupfern, und 30 Fac simile. Prag: [s.n.], 1818., s. 84 – 87.

33 Holdovací cesta je ceremoniál, kdy panovník objíždí své nové území.

34 SVOBODA, Milan. Redernové v Čechách, s. 285 – 286.

35 SOKA Liberec, fond „Městský úřad Frýdlant v Čechách“ sign. Č. A 1/10 - A 1/12, inv. č. 10-12.

36 SOKA Liberec, fond „Městský úřad Frýdlant v Čechách“, sign. č. A 1/13, inv. č. 13.

tkalci a to 11. listopadu 1620.<sup>37</sup> Správa panství však nebyla bezproblémová. Neshody se objevily, když mladý pán z Redernu zavedl poplatek jeden groš za každé vyvezené sukno. Konflikt se vyvinul, až když čtyři soukeníci jeli do Prahy se sukrem, ještě před tím, než vešlo ustanovení v platnost. Redern je nechal zastavit, sukno zabavit a museli zaplatit pokutu. Dále je nechal uvěznit ve frýdlantském vězení. Frýdlantský purkmistr Kryštof Zestermann údajně věznění v zimě nepřežil, a skonal dne 24. ledna 1615 na Frýdlantu. Poddaní si kvůli tomu stěžovali císaři. Ten vydal císařský dekret dne 4. prosince 1615, který příkazuje Kryštofovi z Redernu nově zavedené poplatky zrušit, pokuty vrátit a zdržet se násilí.<sup>38</sup>

Vztah mladého Rederna k jeho tetám lze odvodit z dopisu, které zaslal dne 31. března 1618 saskému kurfiřtovi Janu Jiřímu. Zmiňuje se v něm, že jeho matka Kateřina z Redernu již zesnula stejně tak, jako teta Anna Marie. Na živu zůstala pouze jen „slečna teta, blahorodá hraběnka Kateřina Eleonora, rozená Šliková“, žijící sama na zámku v Liberci. Prosí tímto kurfiřta, zda jeho teta může zůstat u kurfiřtského dvora. Odpověď na dopis obdržel Kryštof dne 8. dubna, kde Jan Jiří píše, že jeho milovaná choť je v nynější době opatřena přebytečným šlechtickým fraucimorem<sup>39</sup> a nemůže mu tedy vyhovět.<sup>40</sup>

Na počátku stavovského povstání Kryštof II. z Redernu údajně usmrtil náhodně či úkladně svého bratrance Albina Šlika. Okolnosti smrti Albina Šlika nejsou dosud přesně doloženy. Autoři, kteří se zmiňují o smrti Albina Šlika, jsou v rozporu s historicky doloženými fakty. V prvním podání smrti Albina Šlika píše historik Kloss, že Kryštof II. z Redernu měl kolem roku 1603 jako „dvanáctiletý chlapec stejně starého stavovského druha bez svého provinění probodnout“. Další verzi o smrti Albina Šlika zaznamenal autor zhořelecké Kroniky z roku 1700, Abraham Fenzel, jenž uvedl, že „10. června 1618 Kryštof z Redernu usmrtil hraběte Šlika ve Frýdlantě“. Třetí verze pochází z kroniky Meister Hans Kriesche Kronik der Stadt Böhmisch Leippa bis zum Jahre 1621, „Léta 1619, 22 dubna etc. byl zde, přes Lípu (dnes Česká Lípa?), převážen mladý hrabě Albinus Schlick Von teisingen, který byl svým bratrancem, mladým Redernem, na Frýdlantu na zámku žalostně proboden“.<sup>41</sup> Milan Svoboda dospívá k závěru, že „je třeba odmítnout verzi o třech smrtích Albina Šlika, zvláště té z roku 1603. Potkala-li na zámku ve Frýdlantu skutečně Šlika smrtelná nehoda, stalo se tak pravděpodobně v létě 1618 a na jaře 1619 se konal pouze převoz mrtvoly, ne další zabití či vražda, jak soudili starší historikové. Bez jiných pramenů ale konečně platný závěr stanovit nelze.“<sup>42</sup>

Do stavovského povstání se Kryštof II. z Redernu zapojil od počátku. Je možné, že tak učinil kvůli své stavovské hrdosti a náboženské příslušnosti. Vstoupil mezi

---

37 Privilegia SOkA Liberec, fond „Městský úřad Frýdlant v Čechách“, sign. A 1/10-1/12, inv. č. 10-12.

38 SVOBODA, Milan. Redernové v Čechách, s. 292.

39 Fraucimor (z německého Frauzimmer – ženský pokoj, dobově frawenzimmer) je skupina osob, které dělaly společnost a doprovod manželce šlechtice či panovníka, zejména při slavnostních příležitostech, nebo pro ni vykonávaly různé domácí práce.

40 SVOBODA, Milan. Redernové v Čechách, s. 298.

41 Tamtéž, s. 299.

42 Tamtéž, s. 300.

povstalce a přijal účast v politickém, náboženském i vojenském zápase. Postavil se proti autoritě svého panovníka, jehož volby se v červenci 1617 osobně účastnil v Praze. Kryštof zastával úřad korneta, praporečníka v jezdecktu.<sup>43</sup> Během léta a podzimu roku 1618 projel skoro celé Čechy. Dne 25. listopadu 1618 byl Redern opět znovu potvrzen ve funkci praporečníka v jezdecktu v tělesné setnině<sup>44</sup> polního maršála<sup>45</sup> Thurna.

Od 18. dubna 1619 se Redern zdržoval na Frýdlantě, kam mu bylo doručeno psaní od „nadřízených pánů komisařů“, v němž byl rozkaz, aby se Kryštof dostavil dobře ozbrojen na uvedené místo přehlídky vojska v Mladé Boleslavi. Ještě téhož dne vydal příkaz rytířům a manům<sup>46</sup> svého panství, aby se společně s ním na přehlídku dostavili.<sup>47</sup>

Od 18. května 1619 byl Kryštof opět v polním tažení. Zpět na Frýdlant se vrátil dne 17. července a od svého návratu se již dalších vojenských tažení neúčastnil.

Jak a kdy stavovské povstání skončí, rozhodla bitva na Bílé hoře. Není jisté, zda se jí Kryštof II. z Redernu zúčastnil. Ani obnovení privilegií soukeníkům ze dne 11. listopadu 1620 nedává jednoznačné vysvětlení. Účast na stavovském povstání zřejmě vnímal jako svou povinnost. Důvody, které mohly mladého Rederna vést k účasti, jsou různé. Někteří badatelé se domnívali, že se účastnil kvůli známosti s Friedrichem Falckým. Toto tvrzení ale nemůže být pravdivé. V době, kdy Kryštof II. z Redernu měl studovat v Heidelbergu, mu již bylo třináct let, oproti Friedrichu Falckému, kterému bylo pouhých osm let.<sup>48</sup>

Počátkem roku 1621, bylo již zřejmé, že Ferdinand II. Habsburský potrestá všechny, kdo se přímo účastnili či měli nějaký podíl na stavovském povstání. Naději v útěku za hranice Království českého viděl i Redernův příbuzný, Jáchym Ondřej Šlik, který počátkem března 1621 vyhledal úkryt na Frýdlantu. Pravým důvodem vyhledání úkrytu právě zde byla blízkost kurfiřtova dvora v Drážďanech. Byla to slibná, ale nepotvrzená naděje, jak se vyhnout trestu. Opak se ale stal pravdou. Rytmistr<sup>49</sup> z Lüttichau se rozhodl zavděčit se panovníkovi nezapomenutelným způsobem. Vydal se doprovázen svými jezdci na Frýdlant, kde dne 6. března 1621 zatkli Jáchyma Ondřeje Šlika. O dva dny později již byli v Drážďanech. O milost bývalého zemského fojta<sup>50</sup> prosily kurfiřta nejen hornolužické stavy, ale i Karel z Lichtenštejna, Adam z Valdštejna a manželka Voršila Žofiie z Oppersdorffu. Převažovali však jeho odpůrci, především jeho předchůdce ve fojtském úřadu, katolík Karel Hannibal z Donína, a kurfiřtův dvorní kazatel dr. Matthias Hoë z Hoëneggu. Nenáviděl české luterány a ke Šlikovi nechoval žádné sympatie. Šlik strávil v Drážďanech dva měsíce, čekav na svůj další osud.

---

43 SVOBODA, Milan. Redernové v Čechách, s. 301.

44 Setnina - vojenská jednotka o čtyřech četách, tělesná setnina - „osobní stráž“.

45 Polní maršál – Feld-Marschall, velitel jízdy, za třicetileté války byl takto označován velitel samostatného sboru, po vytvoření stálé armády se jednalo o nejvyšší vojenskou hodnost.

46 Osoba, které má propůjčené léno (leník = man).

47 SVOBODA, Milan. Redernové v Čechách, s. 303.

48 Tamtéž, s. 305.

49 Rytmistr byla hodnost důstojníka jízdy, vozatajstva nebo četnictva, odpovídající hodnosti kapitána

50 Zemský fojt = zemský hejtman.

Z kurfiřtova dvora byl dne 13. května odeslán do Prahy a vydán jako „rebelant“. Kryštof II. z Redernu, se tedy musel zdržovat mimo svá panství na severu Čech, protože by byl s velkou pravděpodobností také zatčen. Počátkem března přivítal na Frýdlantu „strýce“ Šlika, záhy ale odjel do Horní Lužice z obav ze zatčení, proto nebyl dopaden a předán císaři. Šlik již takové štěstí neměl a katovu meči neunikl. Byl popraven mezi sedmadvaceti českými pány na Staroměstském náměstí, vstoupil na popravič lešení jako první.<sup>51</sup>

Kryštof sice katovu meči unikl, ale již neunikl konfiskaci svého majetku. Podobně jako ostatní byl předvolán před soud. Omluvil se „tělesnou chorobou“, což mohly být stejně tak pravda jako lež.<sup>52</sup> Po konfiskaci majetku zůstalo Redernovi pouze panství Závidov. Lichtenštejn psal saskému kurfiřtu, aby i Závidov byl přičleněn k Valdštejnovým državám na severu Čech, kurfiřt mu však nechal vzkázat, že Závidov patří již k Horní Lužici, která byla Ferdinandem II. Habsburským zastavena Sasku roku 1620.

Dne 4. května 1622 byl vydán panovníkem „generální pardon“, který platil pro ty, kdo se dostaví před dvorský soud. Měl platnost šest týdnů. Exulanti měli být pouze pokutováni na penězích či statcích. Císaře k tomuto úkonu nevedl soucit s nimi, ale především stížnosti Lichtenštejna, že přechodné nucené správy majetku, které vykonávali většinou vojáci, jsou neblahé. Po uplynutí lhůty vydané pro generální pardon bylo zjištěno, že se nedostavilo 26 osob, mezi nimiž byl i Kryštof II. z Redernu. Následkem tohoto počínu byl dne 14. července 1622 vydán rozsudek o ztrátě hrdla, cti a majetku. Následně byl rozsudek potvrzen 16. září, ale vztahoval se pouze na panství v Království českém. Od června roku 1622 začal konfiskáty skupovat Albrecht z Valdštejna.<sup>53</sup>

Albrecht Václav Eusebius z Valdštejna skoupil v průběhu druhé poloviny srpna roku 1622 konfiskáty pěti významných povstalců – Thurna, Budovce, Šlika, Berky z Dubé a Rederna.

Kryštof II. z Redernu pobýval střídavě v Závidově, Rybařovicích a ve Frankfurtu nad Odrou. Se ztrátou svých panství v Království českém se Redern nesmířil a činil tak potíže novému majiteli. Z léta roku 1623 se dochovala zpráva, že Kryštof vpadl se svými sedmdesáti jezdci na panství Frýdlant, které vyplenil a odvezl s sebou hejtmana, který byl dosazen Albrechtem z Valdštejna. Ten však učinil protiútok. Vyslal tři kornety<sup>54</sup> jezdců, kteří na oplátku vyplenili Rybařovice.<sup>55</sup>

V prosinci roku 1624 se Kryštof z Redernu zdržoval v Rothenburgu v Horní Lužici. Odtud se opět přesunul do Sommerfeldu - zjistit jak plyne z dopisu Thurnovi.

---

51 SVOBODA, Milan. Redernové v Čechách, s. 305 – 306.

52 Tamtéž, s. 306.

53 Tamtéž, s. 306 – 308.

54 Kornet znamená praporec.

55 SVOBODA, Milan. Redernové v Čechách, s. 309.

Roku 1625 objížděl svá bývalá panství a nabádal poddané ke vzpouře proti Valdštejnovi. Albrecht z Valdštejna po obdržení informace o Redernovi poslal z Vídně, kde pobýval, dopis frýdlantskému hejtmanovi, který v odpovědi uklidnil vévodovy obavy a popřel Kryštofovu přítomnost na frýdlantském panství. Vévoda vyjádřil svůj podiv nad tím, že Redern nebyl stále dopaden a popraven. Nařídil vyhlásit na obou panstvích (Frýdlant a Liberec), že ten, kdo Redernovi napomáhal či se s ním spojil, propadne hrdlem, statkem a ctí. Kdo by naopak dodal Rederna k rukám vévody, jak živého, tak mrtvého, obdrží pět tisíc tolarů jako odměnu.<sup>56</sup> Dále pak císař vydal dne 8. červa 1625 nařízení pro rady, místodržící, plukovníky a zemské důstojníky, že pokud to bude možné, mají „tuto osobu“ (myšleno Kryštofa II. z Redernu) pilně strážit a pokusit se jej zatknout. Dále pak císař požádal saského kurfiřta, aby poslal Rederna před soud. Tentokrát bylo císaři vyhověno a dne 1. října 1625 byla podána žádost na konfiskaci Závidova. Redernovo počínání bylo shledáno jako velezrádné, protože najímal vojáky jak v Horní Lužici, tak i v Čechách. Kryštof se měl dostavit před soud, což neudělal.<sup>57</sup>

Závidov byl Kryštofovi z Redernu konfiskován a zůstal ve správě saského kurfiřta až do roku 1630, kdy jej odkoupil Kristián z Nostitz. Na Kryštofa byla vydána klatba<sup>58</sup> dne 13. března 1617. Po konfiskaci Závidova se Kryštof ocitl bez prostředků. Je stále nejasné, kde pobýval. Jedna zpráva pochází z roku 1627. Podle té nebyl Kryštof v Polsku, jak se někteří domnívali, nýbrž v Dolním Sasku, kde pobýval s vojskem Kristiána IV. Dánského, který vzdoroval Valdštejnovi. Roku 1626 byl údajně Kryštof v Salzburku. Z Havelsberku pak 30. června 1626 vytáhli Mansfeld a vévoda výmarský s dánskými vojsky. Šli přes Braniborsko, Dolní Lužici do Slezska, aby se spojili s Gáborem Bethlenem, který se měl dostavit ze Sedmihradska. Doufali v to, že s jejich příchodem povstanou Čechy, Morava a Slezsko proti císaři.<sup>59</sup> Pro Dány skončilo polní tažení nepříznivě. Gábor Bethlen nepřijel, 29. listopadu zemřel Mansfeld a pět dní po jeho smrti zemřel i vévoda výmarský. V létě roku 1627 vyhnal dánská vojska Albrecht z Valdštejna z Horního Slezska. Zbytky vojska prchaly na sever a s nimi i Kryštof II. z Redernu.<sup>60</sup>

V roce 1631, při vpádu saských vojsk do Čech, se Redern s exulanty nevrátil. Jeho statky patřily Albrechtu z Valdštejna. Je zřejmé, že se neměl kam vrátit. Plenění se však panství Liberec a Frýdlant nedotklo k Redernově spokojenosti. Nemohl se ale navrátit na panství, věděl, že by se mezi lidmi nepochybně našli tací, kteří by jej vydali Valdštejnovi. Možné je také, že byl vázán na Jindřicha Matyáše z Thurnu, s nímž jej pojily přátelské vazby. Ty byly zřejmě navázány roku 1634 ve Slezsku, kde se také oženil s Magdalenou z Hundtu. Z jejího statku se roku 1639 opět ohlásil znovu v Čechách.

V roce 1634 přešlo frýdlantské panství do rukou hraběte Matyáše z Gallasu. Ten dříve sloužil ve vojsku vévody Albrechta z Valdštejna. Byl jednou z osob, které se

---

56 SVOBODA, Milan. Redernové v Čechách. s. 308 – 310.

57 Tamtéž., s. 310.

58 Klatba / interdikt – prohlášení osoby za „nepřátelskou“.

59 SVOBODA, Milan. Redernové v Čechách, s. 311 – 312.

60 Tamtéž, s. 312.

podílely za zosnování vraždy Albrechta Valdštejna dne 25. února 1634 v Chebu. V tentýž rok se Kryštof II. z Redernu odstěhoval na manželčino panství Hermsdorf v Polsku.

Roku 1639 se Kryštof opět ohlásil v Čechách poté, co se dozvěděl, že Frýdlant obsadili v květnu Švédové. Svůj návrat oznámil dopisy zaslánymi do Frýdlantu. Nevěděl ale, že byly zadrženy císařským plukovníkem Albrechtem ze Schönkirchenu dříve, než se dostaly k adresátům, a zaslal je generálporučíkovi hraběti Matyáši z Gallasu.<sup>61</sup> I přesto že byly dopisy zadrženy, dostala se jejich část na Frýdlant.

Kryštofovi obavy, že se zpozdí jeho příjezd, se naplnily. Na Frýdlant dorazil až počátkem prosince 1639. Není známo, s kým Kryštof hovořil a s kým se setkal, víme jen, že s sebou nepřivezl manželku.

Kryštof se vydal z Frýdlantu do švédského ležení u Litoměřic za generálmajorem Pfuhem. Tam chtěl vymoci prominutí kontribucí<sup>62</sup> uvalených na město. Dne 27. ledna 1640 mu byl vydán a zpečetěn oficiální patent, vystavený Korunou švédskou, o navrácení jeho panství Frýdlant, Liberec a Závidov.

Kryštofův poslední pobyt na Frýdlantu trval do počátku jara 1640. Koncem února musela švédská armáda zahájit ústup. Císařská armáda pod velením hraběte Hatzfelda z Vestfálska a Piccolominiho z Lucemburska vypudila švédskou armádu z Čech. Kryštof II. z Redernu opustil Frýdlant 14. března 1640.<sup>63</sup>

Švédové se na Frýdlant vrátili ještě v roce 1645 a zůstali zde až do roku 1649. Kryštof se s nimi ale již nevrátil. Jeho choť zemřela po necelých sedmi letech manželství dne 1. ledna 1641. Kryštof ji měl doprovodit k věčnému spánku 13. února 1641, ale byl již natolik nemocen, že se pohřbu nemohl zúčastnit. Kde však zemřel Kryštof II. z Redernu, kde je pochován či zda nad ním bylo proneseno pohřební kázání a následně vytištěno, nevíme.<sup>64</sup>

Jediná další zpráva, kterou o potomcích rodu Redernů máme, pochází z roku 1866. Za prusko-rakouské války se na Frýdlantsku nacházel regiment dragounů a u něj jakýsi plukovník z Rädernu. Bydlel u obchodníka Antona Dittricha v Nové Vsi. Tento Rädern se prohlašoval za pravnuka rodiny, která zde kdysi měla panství Liberec a Závidov a jejíž poslední člen Kryštof II., musel odejít do exilu. Rädern prý prohlásil: „Jestliže dosáhneme v Čechách vítězství, tak mi můj král dá sídlo mých předků zpátky“. Prusové válku vyhráli, ale žádný Rädern či Redern se na Frýdlantsko již nevrátil. Panství zůstalo rodu Clam-Gallasů až do roku 1945.<sup>65</sup>

---

61 SVOBODA, Milan. Redernové v Čechách, s. 315.

62 Kontribuce byla poplatkem vybíraným od obsazeného území vítěznou armádou.

63 KLINDERT, K. Christoph II., s. 107 – 108.

64 SVOBODA, Milan. Redernové v Čechách, s. 317 – 318.

65 Tamtéž, s. 318.



## 2. Stavební aktivita Redernů na Liberecku

Již od nejstaršího období Liberce bylo jeho obchodním a společenským centrem tržiště na Staroměstském náměstí, dnešní náměstí Dr. Edvarda Beneše. Mělo čtvercový půdorys, okolo se nacházely domy bohatších měšťanů. Liberec v době příchodu pánů z Redernu neměl statut města, nestál zde zámek ani radnice, pouze „panský dům“, ze kterého úřadoval liberecký hejtman Jáchym Ulrich z Rosenfeldu.

### 2.1 Kostel sv. Antonína Velikého

V době před výstavbou libereckého zámku započaly stavební práce na kostelu. Byla zahájena dne 17. června 1579, na místě dnešního regotizovaného děkanského chrámu sv. Antonína Velikého na Sokolovském náměstí. První písemný doklad o existenci kostela pochází z roku 1352. Sloužil jako farní a je součástí prvních zmínek o samotném Liberci. Hrubá stavba byla prováděna v letech 1579 – 1581, plány dodal neznámý zhořelecký stavitel. Celá stavba vznikala pod dohledem zednického mistra Geoga Leypolda ze Závídova. Musela být na šest let přerušena kvůli nedostatku financí a konstrukčních závad samotného objektu. Roku 1587 byl pozván italský stavitel Marcus Antonio Spazio z Lanza, kterému se podařilo roku 1588 stavbu dokončit.

Hlavní loď má výšku 11 metrů. Do makovice<sup>66</sup> věže vložil Ulrich z Rosenfeldu pamětní listinu. Kostel je trojlodní, halový, oddělený dvěma řadami sloupů osmibokého průřezu. Na západní straně nad vstupem se nachází mohutná věž čtvercového půdorysu. Ukončení kostela na východní straně tvoří jednoduchá apsida se sakristií. Roku 1655 dostal kostel sanktusníkovou věžičku, a v roce 1677 došlo k přenesení sakristie východním směrem, aby vzniklo místo pro postranní oltáře. Roku 1730 byl kostel povýšen na děkanský chrám. V letech 1733 – 1735 proběhla přestavba na východní straně, při níž dostal příčnou loď a presbytář se sakristií. Úkon vykonával Jan Felgenhauer z Nového Města pod Smrkem. Kostel byl v roce 1735 zasvěcen svatému Antonínovi Velikému. Roku 1715 se během bohoslužby zřítla kamenná empora<sup>67</sup> a zranila dvacet lidí. Věž byla pro svoji výšku a tvar nežádoucím bleskosvodem. Roku 1720 do ní udeřil znovu blesk, a to dvakrát po sobě. Nejenže výrazně poškodil věž, ale zranil také misionáře, který se účastnil zvonění proti bouři.

---

66 Makovice – měděná někdy pozlacená dutá koule nebo elipsoid na hrotnici věže, do níž se vkládaly záznamy a údaje o založení a stavbě objektu. In. HEROUT, Jaroslav. Slabikář návštěvníků památek, 4. vyd., Národní památkový ústav, Územní odborné pracoviště středních Čech, 2011, ISBN 978-80-86516-40-0, s. 200.

67 Empora neboli tribuna. Vyvýšené místo v kostele. V románském období sloužila jako místo, odkud se bohoslužby účastnil šlechtic, aby byl oddělen od „prostého lidu“. Od pozdní gotiky a v období renesance se i do postranních lodí v kostele vestavují zpěvácké či literátské tribuny. In. HEROUT, Jaroslav. Slabikář návštěvníků památek, s. 138 – 139.

Za třicetileté války Švédové několikrát vyplenili mobiliář, sestávající z varhan a oltáře zasvěceného sv. Antonínu Velikému. V roce 1655 kostel ozdobil menší sanktusníková věžička se zvonem. Roku 1734 rozhodl hrabě Filip Josef Gallas o rozšíření a prodloužení, čímž kostel získal nový oltář, křtitelnicu, sakristii a dva oltáře v příčné lodi. Věž zničil v roce 1787 požár a roztavil všechny čtyři zvony. Obyvatelé Liberce se mezi sebou složili na novou věž. Následně byla z vybraných financí vystavěna. V roce 1866 vedení města usneslo, že kostel dostane vyšší věž o výšce 70,5 metrů, roku 1880 byly práce na ní dokončeny. V roce 1881 se přistoupilo k novogotické přestavbě. Hodiny na věži získaly osvětlení plynem. Roku 1882 nový kostel vysvětil arciděkan Franz Simme. Do současnosti jsou zde k vidění sochy podél oltářů, hlavní oltář o výšce 10 metrů s patrony české země, barevná vitrážová okna, vyobrazení dvanácti apoštolů v hlavní lodi, varhany z roku 1930 a dvojice zvonů s datací 1957. Interiér je vymalován podle návrhu vídeňského malíře Karla Jobsta, vitráže do čtrnácti oken dodali Filip Pohl a malíř Carl Ludwig Türcke. Restaurátorské práce na interiéru proběhly v 80. letech 20. století a další proběhly ve století 21. V současnosti se v kostele konají pravidelné bohoslužby.

## 2.2 Liberecký zámek

Liberecký zámek stojí nedaleko náměstí Dr. Edvarda Beneše. Za dob Redernů se náměstí jmenovalo Staroměstské. Počátek stavby se datuje do 80. let 16. století a jeho ukončení roku 1587.

Zámek nese klasické prvky renesance. Jeho stavitelem byl zhořelecký mistr, původem Ital, Marcus Spazzio z Lanza. Nejstarší nalezené zobrazení pochází z konce 17. století. Jakou měl podobu v době svého dokončení, nevíme. Ryté vyobrazení se nachází na víku skleněného poháru hraběte Františka Ferdinanda Ignáce Matyáše z Gallasu z roku 1697.<sup>68</sup> Budova měla dvě až tři patra se sedlovou střechou.<sup>69</sup> Na rytině jsou také vyobrazeny štíty na průčelí, kaple, zvonice a dvě strážní věže. Původní fasáda mohla být v roce 1615 po požáru zničena či zakryta při přestavbách v 18. a 19. století.

Velký požár z roku 1615 popisuje Kateřina z Redernu ve svém dopisu, kde vysvětluje platební neschopnost. Po smrti Melchiorova bratra Kryštofa vyplatil Melchior svou bezdětnou švagrovou Alžbětu částkou 10 000 zlatých. Kateřina z Redernu získala zámek do svého vlastnictví v roce 1599, kdy jí jej Melchior z Redernu zapsal jako věnný statek.<sup>70</sup>

Rok po dostavbě radnice na dnešním náměstí Dr. Edvarda Beneše nechala

---

68 SVOBODA, Milan. Redernové v Čechách, s. 82.

69 Střecha ve tvaru jehlanu s ostrým hřebem. Zakončená bývala nejčastěji štítem nebo valbou. V období baroka se začala využívat střecha mansardová s dvojitým sklonem. ŠEFCŮ, Ondřej. Architektura: lexikon architektonických prvků a stavebního řemesla. Praha: Grada, 2013, 256 s. ISBN 978-80-247-3120-9. s. 39.

70 SVOBODA, Milan. Redernové v Čechách, s. 83.

Kateřina z Redernu vystavět kapli, která se nachází ve východní části zámku. Exteriér kaple není nijak výrazný. Dne 12. května 1604 byly položeny základy ke stavbě kaple, která hraběnce nejvíce na zámku chyběla. Ke zhotovení projektu si přizvala architekta Jana Arcona ze Žitavy, který s Rederny dlouhodobě a trvale spolupracoval. Při stavbě kaple byla připojena k již zaniklému opevnění také štíhlá věž. Sloužila jako zvonice, ale také jako bašta.<sup>71</sup> Je jedinou věží zachovanou do současnosti. Stavba kaple trvala dva roky. Na ni navázala výstavba druhého, tzv. nostického křídla, postaveného Kateřininou sestrou Annou Marií zvanou Mikuláška Nosticová v roce 1609. Největší zajímavostí kaple je dřevěný vyřezávaný hlavní oltář. Nese znaky pozdní renesance. Dle staré dokumentace měl oltář čtyři části. Ve spodní byl oválný reliéf Poslední večeře, ve střední části hlavní reliéfní obraz Ukřižování, na široké římsce se nachází třetí část oltáře s reliéfem Vzkříšení. Čtvrtou, zároveň nejvyšší část oltáře tvořila ozdobná dřevěná mříž, v ní kruhový reliéf Boha Otce. Dalším rezbářským skvostem kaple je panská oratoř. Nachází se na jižní straně. Vrchní část oratoře tvoří nástavec, kde jsou ve dvou polích vyobrazeny erby Redernů a Šliků. Stojí na třech toskánských sloupech, jejichž sokly tvoří lidské a lví hlavy.

## 2.3 Liberecká radnice

Plány pro novou libereckou radnici, která nahradila původní redernskou, pocházejí z roku 1863. Stará radnice stála uprostřed Staroměstského náměstí, dnes náměstí Dr. Edvarda Beneše. Koncem 16. století, v době hospodářského rozkvětu Liberce, dala Kateřina z Redernu, jako majitelka panství, souhlas k výstavbě radnice přímo v prostoru náměstí. V letech 1599 – 1603 ji postavil mistr Marcus Antonio z Lanza, který předtím úspěšně dokončil kostel sv. Antonína Velikého a redernský zámek v Liberci. Měla půdorys obdélníkového tvaru o délce 23,70 metrů a šířce 16,60 metrů. Byla jednopatrová, s mohutnou sedlovou střechou pokrytou šindelem, ukončenou z boků čtyřstupňovými renesančními štíty a zdobenými kamennými obelisky. Výstavba souvisí s událostí z roku 1577, kdy Rudolf II. udělil Liberci statut města. Radnice se tak stala teprve třetí kamennou stavbou ve městě.<sup>72</sup>

V prvním patře radnice sídlilo vedení města. Byl zde velký sál, radní síň, místnost pro uložení městských privilegií a vězení pro dlužníky. V prvním patře se konaly městské slavnosti. Přizemí bylo určeno pro výčep, masné a pekařské krámy a od roku 1704 také pro kované obecní váhy s pískovcovým závažím. Podzemí sloužilo jako sklad piva a vína, nejhluběji byla městská věznice. Dominantou budovy byla věž s hodinami. Musela být poměrně často opravována: v letech 1654, 1695, 1735, 1753 a 1801. Roku 1801 zasáhl věž blesk a následný požár zničil celou horní část věže, která musela být zcela vyměněna. Během tří staletí od její výstavby se okolní město poměrně rozrostlo a radnice přestala správcům a radním stačit. Bylo tedy nezbytné postavit budovu novou. Budova byla velmi zchátralá. Dne

71 Hradební věž, která sloužila k obraně zámku či hradu.

72 BÍLKOVÁ, Libuše. Liberecká radnice. Litvínov: Dialog, 1993, ISBN 80-85194-77-5. s. 9 – 20.

18. dubna 1894 se konalo rozloučení se starou radnicí, vedle které již stála budova nová. Samotné bourání trvalo čtyři týdny. Dodnes zbylo v Liberci mnoho připomínek první radnice. Přímo na náměstí je půdorys původní budovy vyznačen tmavou dlažbou a kamenem se vsazeným bronzovým letopočtem její dostavby. Do budovy Severočeského muzea byla začleněna kopie věže. Tamtéž jsou uchovány kopie portrétů Redernů a Gallasů z výzdoby radnice. Zvon ze staré radnice byl umístěn na severní průčelí nové, kamenné pylony skončily na balustrádě budovy spořitelny.<sup>73</sup>

V roce 1879 založila Liberecká spořitelna konto na stavbu nové radnice, vzápětí na něj sama přispěla částkou 30 000 zlatých. Dalšíh 100 000 zlatých odkázal na tento účel průmyslník Franz Liebieg mladší. Přípravný výbor připravil skicu s požadovanými rozměry, vyčíslil předpokládané náklady a doporučil městskému zastupitelstvu, aby o vypracování stavebních plánů byli požádáni renomovaní architekti. Tyto návrhy městské zastupitelstvo schválilo dne 15. 4. 1887 a byla vyhlášena soutěž na nejlepší projekt s doporučením k realizaci v zaalpském stylu. Z devíti došlých návrhů byl za nejlepší označen návrh vídeňského architekta Franze Neumanna. O realizaci právě tohoto projektu rozhodlo zastupitelstvo 6. prosince 1887, v době starosty Karla Schückera. Zastupitelé ocenili tehdy velikou užitnou plochu a nejnižší rozpočet. Základní kámen nové radnice byl položen 30. září 1888 a 5. listopadu 1890 byla dokončena hrubá stavba. Dne 22. září 1891 byla na vrcholu hlavní věže vztyčena socha plechového rytíře. Téhož roku 1. září navštívil stavbu radnice císař František Josef I. Původně plánovaný termín dokončení 1. listopad 1892 se nepodařilo dodržet kvůli politickým změnám, nejdůležitější z nich bylo odvolání městského zastupitelstva a dosazení vládního komisaře do čela městské správy. Radnice tak byla k prohlídkám zpřístupněna až o Velikonocích 2. a 3. dubna 1893. Přesně pět let po umístění základního kamene se konalo symbolické položení kamene posledního.<sup>74</sup>

Celý vnějšek radnice působí impozantním dojmem. Stavba má přibližně čtvercový půdorys, v jejím středu je ponechán dvůr přístupný z obou boků. Nad hlavním průčelím budovy obráceným k náměstí se zvedá trojice věží. Nejvyšší z nich má výšku 65 metrů. Původně její vrchol zdobila měděná socha rytíře (Rolanda), ochránce městských práv. Socha byla roku 1952 nahrazena rudou hvězdou. Ta byla sňata v roce 1989 a následujícího roku nahrazena lvem jakožto symbolem české státnosti. Posléze, roku 2005, byla na vrchol věže umístěna kopie původní sochy rytíře. Nad vstupním portálem s již vzpomenutým rokem očekávaného dokončení je reliéf od Theodora Friedla znázorňující založení staré i nové radnice. V jeho středu je ženská postava symbolizující město, levá strana obsahuje postavy spojené s původní radnicí a pravá postavy spojené se vznikem radnice nové. Nad reliéfem se nachází balustrádový balkón, ze kterého mluvily mnohé osobnosti, např. císař František Josef I., prezident Edvard Beneš, Adolf Hitler nebo Václav Havel. Na přední straně budovy je bronzový památník ve tvaru tankového pásu jako vzpomínka na devět obětí vpádu armád Varšavské smlouvy ze srpna 1968.<sup>75</sup>

---

73 BÍLKOVÁ, Libuše. Liberecká radnice. Litvínov: Dialog, 1993, ISBN 80-85194-77-5. s. 9 – 20.

74 Tamtéž., s. 9 – 20.

75 BÍLKOVÁ, Libuše. Liberecká radnice. Litvínov: Dialog, 1993, ISBN 80-85194-77-5., s. 9 – 20.

Interiér radnice je zdoben způsobem odpovídajícím bohatství města. Jde často o dary místních cechů a patriotů. Patrně nejkrásnějším sálem je dřevem obložená obřadní síň s 450 kg vážícím lustrem z Berlína, šesticí vitráží a nástropní malbou znázorňující vítězství pravdy nad temnými silami od vídeňského malíře Andrese Grolla.<sup>76</sup>

### 3. Stavební aktivita Redernů na Frýdlantsku

Stavební aktivita Redernů je i na Frýdlantsku. Jednou z dominant, která zdobí město je státní hrad a zámek Frýdlant. Na jeho přestavbě ze středověkého hradu se podíleli právě Redernové a před rodem Redernů, Biberštejnové. Další velmi významnou stavbou je kostel Nalezení svatého Kříže. Kostel je významný svým exteriérem, ale pro rod Redernů je zásadní jeho interiér.

#### 3.1 Hrad a zámek Frýdlant

Hrad a zámek Frýdlant prošel v průběhu staletí mnohými úpravami, přestavbami, přístavbami a změnami. Jeden z důležitých zásahů na hradu a zámku byla přístavba tzv. redernského křídla, které uzavřelo celé hradní nádvoří. Fasáda zámeckého paláce je zdobena mohutnými sgrafity s loveckými a vojenskými scénami. Bitevní a vojenské scény odkazují na osobnost Melchiora jakožto vynikajícího válečníka, který se proslavil především ve válkách s Turky.<sup>77</sup> Na jeho válčení také částečně odkazuje vzhled náhrobního monumentu v kostele Nalezení svatého Kříže ve Frýdlantu. Tématu mauzolea a náhrobního monumentu se budu věnovat v další části.

Celé zámecké redernské křídlo<sup>78</sup> bylo vystavěno v prostoru pod mohutným čedičovým masívem, ke kterému se vztahuje neblahá pověst o Bedřichovi z Bibrštejna<sup>79</sup> a ďáblu, se kterým se hradní pán vsadil o odolnosti čedičového masívu.<sup>80</sup> Dostavba celého křídla se datuje do let 1598 – 1602. Objekt je obdélníkového půdorysu, dvoupatrový. Strana otočená na nádvoří je opatřena osmibokou schodišťovou věží s renesanční helmicí a zvonem.<sup>81</sup> Na zámek následně navazuje nové tzv. kastelánské křídlo, které je však již dílem Clam-Gallasů.

---

76 BÍLKOVÁ, Libuše. Liberecká radnice. Litvínov: Dialog, 1993, ISBN 80-85194-77-5., s. 9 – 20.

77 SVOBODA, Milan. Redernové v Čechách, s. 93.

78 Také nazýváno jako palác, zámecký palác či zámek.

79 Někdy se uvádí, že se jednalo o postavu Bedřicha z Redernu.

80 ŘEHÁČEK, Marek. Vyprávění o strašidlech, přízracích a podivných úkazech nejsevernějších Čech. Liberec: Kalendář Liberecka, 1997, s. 97 – 99.

81 SVOBODA, Milan. Redernové v Čechách, s. 85 – 86.

Na novostavbu zámku navazuje také výstavba nové kaple, která se datuje do let 1598 – 1602. Je situována na nádvoří nezdobenou stěnou, která je členěna v patrech s goticky klenutými okny. Také klenba interiéru imituje gotickou žebrovou klenbu.<sup>82</sup> Vnější i vnitřní výzdoba pochází ze století devatenáctého.<sup>83</sup>

Frýdlant byl pro Rederny hlavním sídlem. Frýdlant proto musel splňovat reprezentativní vzhled, ale také musel být přizpůsoben pro jednání a výkon povinností hradního pána. Na Frýdlantu měli Redernové svou kancelář, kterou následně využíval i Albrecht z Valdštejna. Za vlády Kateřiny z Redernu se hlavním sídlem stal zámek v Liberci. Kateřina si vlastní místnost, ze které vyřizovala záležitosti týkající se panství zařídila na libereckém zámku, po sporu s frýdlantskými měšťany o práva vářečná. Kryštof z Redernu přemístil hlavní sídlo zpět na Frýdlant.

## 3.2 Redernská hrobka

První náhrobek vznikl pro Bedřicha z Redernu, jeho manželku Salomenu a mladšího syna Bedřicha. Byl vytvořen v polovině 60. let 16. století. Materiálem se stal bílošedý pískovec. Odkud byl dovezen, nevíme. Náhrobek vypadá, jako by byl vytvořen z jednoho kusu pískovce, ale opak je pravdou. Náhrobek se skládá ze tří rozličných částí, kde každá část nese podobu osoby, která je zde pohřbena. Nejedná se o portréty či reálné busty postav, ale pouze o jejich zdánlivé podobizny. Salomena je zobrazena jako mladá žena, které se u šatů drží malý novorozenec, zemřelý syn Maxmilián. Toto zobrazení ukazuje na to, že Salomena zemřela při porodu posledního potomka. Bedřich starší je zobrazen ve zbroji. Oba muži mají u svých nohou štíty s rodovým erbem.<sup>84</sup>

Druhý monumentální náhrobek je vytvořen především z mramoru. Vznikl v letech 1605 – 1610 na zadání majitelky panství Kateřiny z Redernu. Náhrobek byl vytvořen po smrti Melchiora. Kateřina velmi dbala na to, aby se na osobnost jejího chotě nezapomnělo a byl uctíván tak, jak si po právu zasloužil.

Jedná se o monumentální trojdílnou přístěnnou mramorovou architekturu. Ve střední části před výklenkem se nachází bronzová postava Melchiora z Redernu, který zemřel 20. září 1600. Dvě boční křídla s obdobnými nikami jsou opatřeny postavami Kateřiny (zemřela 29. července 1617) a syna Kryštofa. Náhrobek je 8 metrů vysoký a 5 metrů široký, připomíná trojkřídlý oltář. Výzdoba mauzolea byla v době vzniku bohatší, protože se zde nacházely kameny jako jaspisy, topasy, rubíny a safíry. Soklová část z mramoru je zdobena zlaceným bronzovým reliéfem znázorňujícím obléhání města Pápy v Uhrách (1593). Po stranách v rozích jsou mramorové reliéfy klečících Turků. Střední část má sloupovou architekturu s třemi trojicemi korintských

---

82 Je to architektonický útvar, který uzavírá shora prostor a nese sám sebe. V gotice se na žebra využíval kámen či dřevo, aby přesně vynikla.

83 SVOBODA, Milan. Redernové v Čechách, s. 86 – 87.

84 Tamtéž, s. 242 – 245.

sloupů, ze zeleného mramoru, kterou doprovázejí pilastry. Má vysoký vlys, římsu a nástavec s velkým mramorovým erbem Redernů. Po stranách se nacházejí mramorové sochy klečících starozákonních válečníků Jozue a Gedeona. Uprostřed nahoře je mramorová socha Vzkříšeného Krista. K další výzdobě střední části patří dva alabastroví andělci ve vlysu, ve cviklu byly alabastrové reliéfy Víry a Naděje a dole dva bronzové „v ohni pozlacené“ reliéfy bitev u Varadína a Sisaku v Uhrách. Dále jsou zde bronzové andělčí hlavičky a bronzové nápisové tabule s německým a latinským textem. Bylo zde původně i 16 bronzových erbů rodů spřízněných s Rederny, zůstaly pouze čtyři. Nad architrávem a římsou se nacházejí mramorové jezdecké sochy biblických postav: Krále Davida a Judy Makabejského. Gesta postav jsou vznešená, odpovídající mentalitě a atmosféře doby. Nápis na mramoru idealizují rodinné vztahy Redernů a plechové desky zdůrazňují jejich světskou moc. Dílo bylo několikrát poničeno, poprvé údajně při švédském vpádu v době třicetileté války, v roce 1634 a 1639, a později v roce, 1647, byl náhrobek poškozen a částečně vyloupen. Byly otevřeny rakve a Melchiorovy ostatky byly zbaveny všech cenností, které měl při pohřbu 6. ledna 1601 na sobě. V oblouku, který dělí redernskou pohřební kapli od presbytáře, je železná kovaná renesanční mříž z počátku 17. století.<sup>85</sup>

Kateřina nechala tento mohutný náhrobek vytvořit jak pro svého chotě, tak pro sebe a syna Kryštofa. V kryptě se ale nacházejí pouze ostatky Melchiora. Ostatky Kateřiny se záhadně „ztratily“ po jejím pohřbu v kapli na frýdlantském zámku. Dodnes není objasněno, kam tělo Kateřiny zmizelo, a zda se nachází přímo v místě, kde se konal pohřeb, či zda nebylo převezeno. Také ostatky Kryštofa se zde nenacházejí. Kryštof zemřel v emigraci.

---

85 Poche, Emanuel, *Umělecké památky Čech A/J*, sv. I. Praha: Academia, 1977., s. 350 – 354.



## 4. Badatelé, spisovatelé a autoři textů zabývající se Rederny

V průběhu staletí se rodu Redernů věnovali především amatérští badatelé. Vznikaly různé příručky, malé spisy nebo pár stran s textem o rodu Redernů.

První větší kniha, která se věnuje rodu Redernů je od autora Franze Neméthyho – *Das Schloss Friedland in Böhmen*.<sup>86</sup> Jedná se o knihu, která vznikla v roce 1816 a byla následně o dva roky později vydána. Studie o zámku Frýdlant, jeho okolí za vlády Redernů a později za vlády Albrechta z Valdštejna. Autor zde ukazuje výjimečnost a neobvyklost zámku ve Frýdlantu, které se týká jeho polohy, rozložení i výzdoby. Popisuje změny a přestavby již od Biberštejnů. Redernům se autor věnuje také, popisuje především jak panství vypadalo za vlády Melchiora z Redernu. Dále se popisuje z velké části rody Gallasů a Clam-Gallasů. Kniha není věnována jen přestavbám zámku, ale i okolí celého Frýdlantska, jeho hospodářství a částečně i jeho obyvatelům. Věnuje se také redernskému mauzoleu.

Joseph Carl Czoernig<sup>87</sup> se ve své monografii zabývá topografií a historií Liberce. K tomuto vydání byl přidán také dodatek o obci Jablonec nad Nisou (Gablonz). Tato ročenka se zabývá především výrobou pro Liberec typickou, tedy textilní. Nalezneme zde, kolik bylo vyvezeno například sukna, vlny apod. Dalšími údaji jsou údaje o obyvatelstvu, struktura obyvatelstva, narození, úmrtí ale i sňatky. V první části se autor věnuje topografii a historii Liberce. Zmínka o pánech z Redernu je zde konkrétně jedna, která se týká roku 1558. Jedná se o dopis jeho Veličenstva Ferdinanda I., ve kterém prodává Friedrichu (Bedřichovi) z Redernu panství Friedland (Frýdlant), dále získává panství Reichenberg (Liberec) a Seidenberg (Závidov).

Adolf Wolfgang Gerle<sup>88</sup> je autorem další knihy, která se zabývá Frýdlantem. Kniha vznikla v roce 1842. Dalo by se říci, že se jedná o jedno z prvních cestopisných děl po hradech a zámcích. Autor Frýdlant popisuje jako první navštívený objekt. Je zde popisován exteriér i interiér stavby, počet místností a jejich zařízení. Mimo jiné přikládá do knihy i 20 vedut hradů a zámku. Gerle necestoval jen po severu Čech, takže se zde objevují i hrady jako například Točnick, Karlštejn, Kokořín nebo Locket. *Bilder aus Böhmen* je prvním velkým souhrnným dílem pro hrady a zámky.

---

86 NÉMETHY, Franz. *Das Schloss Friedland in Böhmen, und die Monumente in der Friedländer Stadtkirche; nebst einigen alten Urkunden und eigenhändigen Briefen des Herzogs Waldstein: Mit 5 Kupfern, und 30 Fac simile*. Prag: [s.n.], 1818.

87 CZOERNIG, Joseph Carl. *Topographisch-historisch-statistische Beschreibung von Reichenberg. nebst einem Anhang, die Beschreibung von Gablonz enthaltend*. Wien: Volke, 1829.

88 GERLE, Adolf Wolfgang. *Bilder aus Böhmens Vorzeit. Burgvesten und Ritterschlösser in Original=Ansichten dargestellt. Gezeichnet von Carl Würbs, auf Stahl gestochen von den vorzüglichsten deutschen und englischen Künstlern*.



Julius Helbig napsal velké množství publikací týkajících se města Frýdlant. Helbig prožil celý svůj život ve Frýdlantu, kde působil také jako finančník a majitel tiskárny. Díky němu začaly ve Frýdlantu vycházet první noviny s názvem Friedländer Wochenblatt. Společně s dalšími nadšenci po cestování založil roku 1905 spolek Verein für Heimatkunde des Jeschken-Isergaues (Německý horský spolek pro Ještědskou a Jizerskou župu). Mezi jeho díla patří například Friedlandia (1853) nebo také Die Kirche in Weissbach. V díle Friedlandia<sup>89</sup> autor popisuje kostel Nalezení svatého Kříže a redernskou hrobku s mauzoleem. Věnuje se financování panství a popisu Kateřiny z Redernu, jakožto „zlé paní“. Sám autor na úvod kapitole zmiňuje, že vychází z knihy od Franze Néméthyho. Většina informací, které autor má v knize o Redernech pocházejí od již zmiňovaného Franze Néméthyho.

Ferdinand Břetislav Mikovec<sup>90</sup> napsal pro hrad a zámek Frýdlant velmi krátký soupis svých pocitů z návštěvy hradu a zámku. Do své knihy zařadil také popis zříceniny hradu Bezděz a hradu Střekov. V první části se věnuje požáru, který zasáhl Frýdlant. Dále píše o opevnění hradu, které dle autora bylo výsledkem tří století. První brána vede na malé nádvoří, druhá brána vede k „dolnímu hradu, budově generála Melchiora z Redernu“.<sup>91</sup> Válková vysoká věž hradu je nejstarší. Dále je popsána zbrojnice, která je impozantní dodnes. V době, kdy byla kniha psána, jsou zmiňovány zbraně jako například meče, kopí nebo také dvojité háky. Břetislav Mikovec uvádí, že se jedná o památky na Melchiora z Redernu a Albrechta z Valdštejna. Břetislav Mikovec o Melchiorovi z Redernu: „Byl to laskavý, otcovsky smýšlející pán. Velký válečný hrdina, rozvážný, odvážný a vytrvalý, věrný. Motto: „Nec auro, nec ferro“, nelze porazit zlatem ani mečem.“<sup>92</sup> Dále se věnuje úspěchům Melchiora z Redernu v bitvách s Turky. Jedná se o vítězství v bitvách u měst Sisak a Pápa, nalezneme i zmínku, s kolika jezci Melchior z Redernu Turky porazil. Po smrti Melchiora z Redernu (září 1600), se vlády ujímá jeho manželka Kateřina rozená Šliková. Autor zde Kateřinu popisuje jako velmi tvrdou a dominantní majitelku panství. V době, kdy Melchior válčil na tureckých bojištích, vychovávala syna Kryštofa. Odkazuje na stavovské povstání proti panovníkovi a následnou chtěnou účast Kryštofa II. z Redernu v Bitvě na Bílé hoře, které se ale fakticky nezúčastnil. Bitva skončila dříve, než Kryštof se svým vojskem dorazil na místo. Kateřina, ale již nemohla uprchnout z Čech po bitvě na Bílé hoře, jak autor píše, jelikož dne 29. července 1617 zemřela na zámku v Liberci. Frýdlant i Liberec byly Redernům zabaveny a dne 12. července 1622 se novým majitelem panství stává Albrecht Václav Eusebius z Valdštejna. Václav Břetislav Mikovec stejně jako Joseph Carl Czoernig se shodují na tvrzení, že Frýdlant dosáhl své největší slávy právě za vlády Albrechta z Valdštejna. Dále dílo pokračuje popisem hradu Frýdlant a věnuje se také jeho následujícím majitelům.

Hermann Hallwich je autorem velmi známé publikace o Liberci. Jeho dílo Reichenberg und Umgebung se rodu Redernů věnuje na několika stranách. Autor

---

89 HELBIG, Julius. Friedlandia. Philipp Geržabek in Reichenberg, Friedland, 1853.

90 MIKOVEC, Ferdinand Břetislav. Die Schloss Friedland und die Burgruinen Bösig und Schreckenstein in Böhmen. Olmütz: Eduard Hölzel, 1859.

91 MIKOVEC, Ferdinand Břetislav. Die Schloss Friedland und die Burgruinen Bösig und Schreckenstein in Böhmen. Olmütz: Eduard Hölzel, 1859., s. 2.

92 Tamtéž, s. 4.

vytvořil pro rod samostatnou kapitolu s názvem „Das goldene Zeitalter der Herren von Rädern (1558 – 1622)“.<sup>93</sup> Velmi detailně v kapitole a jejích čtyřech podkapitolách popisuje „zlatý věk“, za panování Redernů. Podkapitoly jsou chronologicky řazené dle aktuálního majitele panství. První podkapitola nese název Friedrich von Rädern und Ulrich von Rosenfeld.<sup>94</sup> Z textu se čtenář dozví, že i Ulrich z Rosenfeldu byl pro rod velmi významným hejtmanem sídlícím v Liberci. Další podkapitoly se již věnují jen rodu Redernů. Celý text je stručně popsána historie a způsob panování na Liberci. Nejsou vynechány zásluhy Melchiora na bitevních polích, ani spory s měšťany, které vedla Kateřina z Redernu. Kryštof II. z Redernu je zde popisován jako mladý majitel panství, který se účastnil bitvy na Bílé hoře a následně prchá z panství. Po útěku Kryštofa z Redernu nastupuje Albrecht z Valdštejna, kterému se autor ve své knize také věnuje.

Führer durch Reichenberg und Umgebung<sup>95</sup> je turistický průvodce vytvořený Franzem Hüblerem v roce 1883. Jedná se o velmi podobný styl turistického průvodce, jaké známe z 21. století. Nalezneme zde nejzákladnější informace, datace staveb a také rozkládací mapu, která slouží k pomoci v orientaci se po okolí. Redernům se autor věnuje jakožto majitelům panství.

Dalším dílem je Ein Tag in Friedland in Böhmen<sup>96</sup> od Julia Krause. Jedná se o další 34stránkovou brožurku z Frýdlantska. Ein Tag in Friedland vznikla v roce 1928. Zajímavostí je, mimo jiné, že se zde nachází i dobová mapa. Julius Kraus byl frýdlantským úředníkem. Věnuje se hospodářství frýdlantského regionu. Zmiňuje také zajímavosti, které je možné na Frýdlantsku zahlédnout, popisuje zámek, redernskou hrobku, radnici, která vznikla za Albrechta z Valdštejna, ale do dnešní doby se nedochovala, a také vyhlídku. Vyhlídka, dnes pojmenována jako Rozhledna Frýdlant, se nachází nedaleko frýdlantského hřbitova. Dílo se z části věnuje zámku jako celku včetně jeho interiéru.

Josef Syrowatka zanechal menší knihu určenou pro turisty s názvem Chronik der Gauhauptstadt Reichenberg.<sup>97</sup> Autor popisuje Liberec za vlády každého z rodu Redernů. Zmiňuje se také, že Melchior z Redernu měl vojenské zkušenosti v bojích s Turky, ale i o tom, že potvrdil platnost privilegií tkalcovských cechů a nechal stavět kostely a fary. Redernové měli luteránské vyznání víry. Díky tomu za vlády Melchiora mohla v Liberci vzniknout samostatná luteránská církev. Melchior i Kateřina velmi podporovali vývoz sukna a plátna z panství do zahraničí. Autor zde o Kateřině z Redernu píše, jak se musela vypořádat s dluhy po zesnulém choti, výstavbu radnice za jejího panování a také o sporech s měšťany. Josef Syrowatka nevynechává i fakt, že

---

93 HALLWICH, Hermann. Reichenberg und Umgebung: Eine Ortsgeschichte mit spezieller Rücksicht auf gewerbliche Entwicklung. Reichenberg: Franz Jannasch, 1874.

94 Tamtéž., obsah.

95 HÜBLER, Franz. Führer durch Reichenberg und Umgebung (Iser-Jeschkengebirge). Reichenberg, Paul Sollors, 1883.

96 KRAUS, Julius. Ein Tag in Friedland in Böhmen: Ein Führer durch Stadt und nächste Umgebung : Mit 11 Bildern und 1 Plane der Stadt. 3. neu bearb. Aufl. Friedland: Franz Riemer, 1928

97 SYROWATKA, Josef. Chronik der Gauhauptstadt Reichenberg. Weise, 1941.

zásluhou Kateřiny byla na zámku v Liberci vystavěna „skvostná kaple“.<sup>98</sup> Jejich syn Kryštof, kterému Kateřina předala vládu 3. ledna 1612, ihned potvrdil všechna práva pro měšťany, cechy a řemeslníky. Byl velmi podporován radními města i matkou. Autor zmiňuje i vládní obtíže Kryštofa, které jsou popsány v kapitolách 1.3. a 1.4. Hlavní část důležitá pro turisty, kteří chtějí navštívit Liberec se skrývá v interpretaci staveb. Autor popisuje radnici, kostel sv. Antonína Velikého a liberecký zámek. Věnuje se i objektům z jiného období, pro tuto bakalářskou práci jsou však důležité především stavby, které vznikly za doby vlády Redernů. Jedná se o stručný popis staveb s jejich architekty, dobou výstavby a částečným architektonickým výkladem.

Anton Franz Ressel patřil mezi zakladatele Spolku pro vlastivědu župy ještědsko-jizerské. Jeho díla se týkala především vlastivědy regionu a obcí v okolí Liberce a Frýdlantu. Vytvořil také v roce 1899 studii o metodice vlastivědného vyučování. Samostatně pro Liberec byla vytvořena vlastivěda *Heimatkunde des Reichenberger Bezirks*, která byla vydána v letech 1903 a 1905. Pro Frýdlant byla vytvořena vlastivěda *Geschichte des Friedländer Bezirkes* v roce 1902. Rod je zde popisován jako jeden z mnohých majitelů panství.

Popisu hradů a zámků se z českých autorů věnoval především August Sedláček. Jeho dílo *Hrady, zámky a tvrze Království českého*<sup>99</sup> čítá 15 svazků. Pro mou práci byl důležitý 10. díl – Boleslavsko, kde August Sedláček popisuje Frýdlant. Věnuje se vzhledu exteriéru a interiéru zámku. Autor se Frýdlantu věnuje na stranách 177 – 192, dozvíme se informace o přestavbách zámku, jeho majitelích, částkách, které byly zaplacený prováděny a také vidíme rytiny, na kterých je z období vydání knihy zobrazení Frýdlantu. O Liberci jsou v díle zmínky, jakož to o dalším panství pánů z Redernu. August Sedláček vykládá také panování Redernů na Frýdlantu a Liberci od Bedřicha z Redernu po Kryštofa II. z Redernu. Liberecký zámek v knize popisován není. August Sedláček se věnoval více popisu hradů a tvrzí. Liberecký zámek v době napsání knihy nesloužil již jen jako panské sídlo, ale v hlavním křídle zámku sídlily městské úřady, například lesní správa.

Frýdlant<sup>100</sup> tento název nese další z prací od Jaroslava Kolára. Jedná se o informační brožuru o městě Frýdlantu. Velmi stručně popisuje historii města Frýdlant s jeho majiteli. Redernové jsou zde zmíněni jako jedni z majitelů panství.

Viktor Kotrba<sup>101</sup> a kol. vytvořili další brožuru, které zahrnuje hrad a zámek Frýdlant. Autoři se rodu Redernů věnují především z pohledu přestavby a změn na hradu a zámku Frýdlant. Popisují jeho interiér i exteriér. V publikaci také čtenář nalezne informace a fotografie redernského mauzolea. Velmi přínosné jsou plánky pro hrad a zámek Frýdlant v jeho přeměnách.

---

98 Tamtéž., s. 27.

99 SEDLÁČEK, August. *Hrady, zámky a tvrze království Českého*. Díl 10., Boleslavsko. 2. nezm. vyd. Ilustroval Karel LIEBSCHER. Praha: Šolc a Šimáček, 1932.

100 KOLÁR, Jaroslav. *Frýdlant*. Praha, 1959.

101 KOTRBA, Viktor a kol. *Frýdlant. Státní hrad a památky v okolí*. Praha, 1959.

Brožura nesoucí název Frýdlant v Čechách<sup>102</sup> je dílem autora Alfréda Hihlána z roku 1978. Byla vydána k výročí 700 let od založení města Frýdlant. Stejně tak, jako brožura od Vladimíra Červinky, je i tato velmi krátká a stručná. Turisty, kteří neznají Frýdlant a jeho okolí, inspiruje brožura k návštěvě nejvýznamnějších památek. Brožura se především zabývá historií města Frýdlant od jeho počátku. Autor se o Rederlech zmiňuje jako o rodu, který přinesl na Frýdlantsko nový způsob hospodaření šlechty. Jsou zde zmiňováni pouze Redernové, kteří vlastnili panství Frýdlant. O Melchiorovi z Redernu autor píše, že podporoval těžbu cínu a železné rudy. Z brožury se čtenář dozví, že Redernové prosazovali vlastní hospodářské výhody na úkor svých poddaných. Největší vyvrcholení sporu mezi šlechtou a poddanými nastalo, když panství vlastnila Kateřina z Redernu. Kryštofu II. z Redernu se autor věnuje pouze krátce, píše jen, že převzal panství po smrti své matky a v době pobělohorské uprchl do vyhnanství.

Vladimír Červinka<sup>103</sup> vydal velmi krátkou, ale stručnou brožuru o hradu a zámku Frýdlant. Jedná se o stručný popis z hlediska architektury i z hlediska historie a majitelů panství. Redernům je věnovaná úvodní kapitola. Autor zde popisuje za kolik tolarů královský komoří Bedřich z Redernu zakoupil panství Frýdlant, Liberec a Závidov. Velmi stručně je zde popsáno panování Redernů. Zmínky jsou o Melchiorovi z Redernu jakožto válečníkovi. Popisuje Kateřinu z Redernu, jak spravovala panství. Nalezneme zde například její spor s měšťany o práva várečná. V brožure je informace o jejím „brutálním násilí“, které údajně páchala na svých poddaných. Velkou zvláštností a zajímavostí této brožury je, že autor ví, nebo to alespoň tvrdí, kde jsou uloženy ostatky Kateřiny z Redernu. „Kateřina z Redernu zemřela roku 1618 a byla tajně pohřbena v zámecké kapli na tajném místě“.<sup>104</sup> Je zřejmé, že se autor pouze domníval, kde by mohly ostatky být uloženy, protože místo není dodnes známo. Zmínka o Kryštofu II. z Redernu je velice stručná, pouze, že se mladý Redern zúčastnil povstání českých stavů, na hradu Frýdlant se následně schovával Jáchym Ondřej Šlik a Redern po roce 1621 uprchl na panství Závidov. Nechybí zde zmínka o tom, že se za panování Albrechta z Valdštejna tajně navrátil na Frýdlant.

Josef Václav Scheybal<sup>105</sup> sepsal průvodcovské texty v roce 1981. Vytvořil také turistickou brožuru v roce 1984, kde popisuje hrad a zámek za panování Redernů.

Svatopluk Technik patří mezi autory, kteří se věnovali stavebním památkám Liberce. Jeho dílo Stavební památky města Liberce: Gotika, renesance, baroko<sup>106</sup> se mimo jiné zabývá popisem renesanční radnice. Další autorovy knihy s názvem Liberecké domy hovoří<sup>107</sup> mají celkem pět dílů. Každý je věnován určitým stavbám

---

102 HIHLÁN, Alfréd. Frýdlant v Čechách. Ve Frýdlantě v Čechách: Komise obchodu a cestovního ruchu MěstNV, Liberec, 1978.

103 ČERVINKA, Vladimír. Frýdlant. V Liberci: Komise cestovního ruchu ONV, Liberec, 1983.

104 Tamtéž., s. 3.

105 SCHEYBAL, Josef Václav. Státní zámek Frýdlant v Čechách. Frýdlant, 1984.

106 TECHNIK, Svatopluk. Stavební památky města Liberce: Gotika, renesance, baroko. Liberec: Česká Beseda, 1984.

107 TECHNIK, Svatopluk. Liberecké domy hovoří., Liberec: Město Liberec, 2001.

v Liberci a jedná se o velmi krátké a stručné popisy, které mají čtenáře nalákat k dohledání dalších informací o stavbě, která se jim zalíbila.

Libuše Bílková je spoluautorkou knihy o liberecké radnici.<sup>108</sup> Z velké části se věnuje původní redernské výstavbě. Popisuje její stavbu, detaily exteriéru i interiéru. Další kapitolou je porovnávání stávající novogotické s redernskou, tj. renesanční. V knize jsou velmi dobře využity plány pro stavbu novorenesanční radnice, ukazují čtenáři porovnání s původní. Především se jednalo o velikost prostor kanceláří. Původní radnice již byla nedostačující, bylo proto nutné vystavět novou, prostornější a honosnější. Na stavbě současné se ukazuje bohatství města Liberce. V knize nalezneme mimo jiné i fotografii střeleckého terče z roku 1876 s motivem renesanční radnice. Jedná se o pohled z dolní části nynějšího náměstí Dr. Edvarda Beneše, který nebyl až tak obvyklý. Na většině dochovaných fotografií vidíme renesanční radnici z východní nebo severní části náměstí. Další dvě fotografie, na kterých můžeme zahlédnout původní radnici, jsou již ze závěru její éry. Jedná se o snímání zvonu a následné bourání. Replika radniční věže se dnes nachází na budově Severočeského muzea. Návrh byl vybrán od vídeňského architekta Franze Neumanna. Základní kámen pro výstavbu byl položen dne 30. září 1888 a dne 5. 11. 1890 byla hrubá stavba dokončena. Autorka dále popisuje celkový průběh, její slavnostní otevření i návštěvu císaře Františka Josefa I. Novorenesance je historizující stavební sloh druhé poloviny 19. století.

Mezi další autory, kteří se ve svých publikacích zmiňují o rodu Redernů, patří také Marek Řeháček. Jeho kniha Vyprávění o strašidlech, přízracích a podivných úkazech nejsevernějších Čech<sup>109</sup> popisuje některé pověsti z doby vlády Redernů. Marek Řeháček je libereckým rodákem, napsal či se podílel na množství regionálních knih a brožur. Tuto knihu jsem si vybrala, protože je vhodná pro děti a mohou se takto o rodu dozvědět více skrze pohádky či příběhy.

Roman Karpaš je dalším z autorů, kteří se ve své publikaci věnují historii Liberce. Kniha o Liberci<sup>110</sup> mapuje Liberec od první osady, přes velký rozvoj v 19. století a zasahuje až do současnosti. Společně se spoluautorkou Libuší Bílkovou a dalšími vytvořili doposud největší dílo, které bylo o Liberci a jeho historii vydáno. Rodu Redernů se věnují na pár stranách, kde zmiňují nejznámější jména Redernů. Popisují částečně vznik zámku, stavbu radnice, ale především rok 1577, kdy byl Liberci udělen statut města od císaře Rudolfa II. Zabývají se také vznikem první školy a špitálů za vlády Kateřiny z Redernu. Následná kapitola pokračuje obdobím po bitvě na Bílé hoře, kdy získal panství Liberec a Frýdlant Albrecht z Valdštejna. Kniha mapuje dění v Liberci a jeho okolí v průběhu staletí. Nejdlejší kapitola je věnována rozvoji průmyslu v 19. století, se kterým je především spojena rodina průmyslníků a továrníků Liebiegů, kteří se zasloužili o velký rozvoj průmyslu, a to především v textilnictví. Na Liberecku a

---

108 BÍLKOVÁ, Libuše. Liberecká radnice. Litvínov: Dialog, 1993, ISBN 80-85194-77-5.

109 ŘEHÁČEK, Marek. Vyprávění o strašidlech, přízracích a podivných úkazech nejsevernějších Čech. Liberec: Kalendář Liberecka, 1997.

110 BÍLKOVÁ, Libuše a Roman KARPAŠ, a kol., Kniha o Liberci. 2., dopl. a rozš. vyd. Liberec: Dialog, 2004, ISBN 80-86761-13-4.

Frýdlantsku existovalo již za Bieberštejnů a pokračoval dále za Redernů, kdy se v panství ve velkém množství pěstoval len, který se následně vyvážel například do Vídně, nebo jej zpracovávaly místní cechy. Lnářství a vlnářství bylo velmi důležité a umožnilo vlastní výrobu textilií. O vývozu lnu, respektive sukna jsem se již zmiňovala v kapitole Poslední Redern a nástup Albrechta z Valdštejna.

Martin Taller patří mezi publicisty zabývající se historií Liberce. Vydal publikace z pozůstalosti svého otce. Nejznámější dílo jeho otce Ivana Tallera nese název Historie a současnost podnikání na Liberecku.<sup>111</sup> Z této knihy se dozvídáme i o rodu Redernů. Zmiňuje Ulricha z Rosenfeldu, někdejšího libereckého hejtmana, věnuje se výstavbě zámku v Liberci, ale především se zajímá o práva várečná. V knize nalezneme popis „boje“ o práva várečná mezi majiteli hospod a šlechtou. Další institucí, která pomohla k rozvoji Liberce v 16. století byla první liberecká škola. Jak sám autor píše, stála v dnešní Moskevské ulici a původně byla domem učitele a písaře, který byl nucen dům prodat, aby měl na své živobytí. Tento objekt byl odkoupen a byla v něm zřízena škola. Další budova školy stála v Kostelní ulici na místě domu č. p. 12. Ivan Taller dále popisuje soukenictví jakožto další tradiční odvětví průmyslu na Liberecku.

Největší souhrnné dílo o rodu Redernů nese název Redernové v Čechách. Nalézání zapomenutých příběhů 16. a 17. věku.<sup>112</sup> Autorem je Milan Svoboda. Historik zabývající se regionálními dějinami a v současné době člen katedry historie na Technické univerzitě v Liberci. Kniha obsahuje historii rodu Redernů na frýdlantském a libereckém panství. Kapitoly jsou věnovány například stavbám, které Redernové nechali vytvořit, úspěchům a neúspěchům rodu. Jedná se o velmi obsáhlou knihu s informacemi, které nepojednávají pouze o rodu Redernů. Kniha ukazuje na nejdůležitější okamžiky v historii Redernů na Liberecku, Frýdlantsku a v Závidově. Popisuje osudy jednotlivých členů rodu, jejich záměry s panstvími, a také situaci za vlády Albrechta z Valdštejna.

Liberec<sup>113</sup> je název knihy vydané roku 2017. Napsána byla autorským kolektivem z Technické univerzity v Liberci pod redakcí PhDr. Miloslavy Melanové. Mezi další autory patří Doc. PhDr. Rudolf Anděl, CSc., Prof. PhDr. Robert Kvaček, CSc., PhDr. Markéta Lhotová, Ph.D., Mgr. Kateřina Portmann, PhD. a PhDr. Milan Svoboda, Ph.D. První kapitola „Od počátků do prvního vzestupu Liberce“ je autorským dílem R. Anděla. Pojednává o začátcích osady, která se nacházela na místě dnešního Liberce a pokračuje až do vlády Biberštejnů. Druhá kapitola je dílem M. Svobody a je věnována především Liberci za doby Redernů. Jsou zde i otázky církevní, hospodářské. „Liberec v době třicetileté války a Mírové století: obnova města a rozvoj za Gallasů“ jsou názvy třetí a čtvrté kapitoly knihy, jejímiž autory jsou R. Anděl a M. Svoboda. Pátá a šestá kapitola se zabývají rozvojem soukenictví a průmyslu na Liberecku. V kapitole páté jsou

---

111 TALLER, Martin. Historie a současnost podnikání na Liberecku. Žehušice: Městské knihy, 2006, ISBN 80-86699-42-0.

112 SVOBODA, Milan. Redernové v Čechách: nalézání zapomenutých příběhů 16. a 17. věku. Praha: Univerzita Karlova v Praze, Filozofická fakulta, 2011. ISBN 978-80-7308-356-4.

113 MELANOVÁ, Miloslava (red.). Liberec. Praha: Nakladatelství Lidové noviny, 2017. ISBN 978-80-7422-484-3.

autory podkapitol R. Anděl a M. Melanová, šestá je dílem M. Melanové, která je věnována historii Liberce z pohledu průmyslu a politiky v habsburské monarchii. Je zde především zahrnut spor německého a českého obyvatelstva Liberce. Sedmá a osmá kapitola pochází od R. Kvačka, který se zabývá postavením Liberce v celém Československu a v Říšské župě Sudety. Jak se Liberec postupně stával výhradně českým městem, se dozvídáme z osmé kapitoly „Českým městem“, podkapitoly jsou od K. Portmann a M. Lhotové.

## 5. Turistické trasy

V následující části se budu věnovat návrhům na turistické a poznávací trasy. Každá z tras je rozvržena tak, aby vyhovovala všem věkovým kategoriím účastníků. Předpokládá se, že žáci základních škol a studenti středních škol jsou z libereckého regionu.

První je určena pro žáky 1. a 2. stupně základních škol. Celá tato trasa je badatelsky zaměřena, zohledněny jsou schopnosti a znalosti žáků základních škol dle rámcového vzdělávacího programu pro základní školy.<sup>114</sup> Pro žáky základní školy je vytvořen pracovní list, dle něhož se budou řídit a plnit zadané úkoly. Po vyhotovení pracovního listu odpovědi společně s vyučujícími zkontrolují. Předkládaný text bude upraven z mé bakalářské práce a obohacen o pověsti z knihy Marka Řeháčka „Vyprávění o strašidlech, přízracích a podivných úkazech nejsevernějších Čech“. Tuto knihu jsem vybrala z důvodu srozumitelnosti textu pro žáky základních škol. Trasa je koncipována tak, aby ji žáci fyzicky zvládli, časový rozvrh tras je vždy uveden u každé zvlášť.

Další trasa je určena pro studenty středních škol. Zde se předpokládá, že studenti jsou již s historií regionu i českých zemí seznámeni. Studentům bude předán pracovní list, který mají za úkol vyplnit v průběhu trasy. Otázky jsou vypracovány dle této bakalářské práce a výkladu, který bude studentům přednášen. Studenti středních škol budou mít oproti žákům základních škol trasu fyzicky náročnější díky času a terénu.

Vysokoškolští studenti historie na trase získají hlubší a širší výklad o historii rodu Redernů, jejich stavební aktivitě a přínosu pro města Liberec a Frýdlant. Studenti, kteří mají jiný studijní obor, než historii se dozví nové užitečné a zajímavé informace. Text, který bude předkládán, je výňatkem z bakalářské práce. Budou mít možnost poznat rozdíl mezi odbornou historií a „pověstmi“ na některých regionálních příkladech.

Další dvě trasy jsou výkladově stejné. Celkový text je „zjednodušenou“ formou bakalářské práce, jelikož předpokládám, že širší veřejnost a senioři nebudou mít

---

114 Ministerstvo školství, mládeže a tělovýchovy: RVP pro základní vzdělání [online]. 2017 [cit. 2020-01-24]. Dostupné z: <http://www.msmt.cz/file/43792/>

vzdělání v oboru historie. Fyzická náročnost se liší u obou tras. Pro střední věk a širší veřejnost bude náročnější a o něco delší oproti trase pro seniory.

Časové odhady tras jsou vytvořeny na základě výzkumu a vyzkoušeny. Byly to trasy pro žáky ZŠ, studenty VŠ, širší veřejnost a seniory za pomoci rodinných příslušníků.

Mapové a plánové trasy byly vytvořeny pomocí portálu Mapy.cz, spadající pod Seznam.cz. Body na mapách a plánech byly vytvořeny přes možnost „nástroje – vlastní bod na mapě“.<sup>115</sup>

## 5.1 Trasa pro 1. a 2. stupeň ZŠ

Z důvodů fyzické náročnosti je trasa rozdělena na dvě etapy tak, aby ji žáci základních škol zvládli, proto zvláště pro Liberec a Frýdlant. Je zde také možnost obě trasy spojit a připravit pro žáky celodenní výlet za historickým poznáním jejich okolí.

Liberecká trasa začíná na náměstí Dr. Edvarda Beneše v místě, kde dříve stála stará radnice vystavěná za vlády Kateřiny z Redernu z roku 1603. Žákům bude přednesen text o radnici ve formě vhodné jejich věku. Nebude jim detailně vysvětlována architektura, stavební styl pouze okrajově. Po domluvě s doprovodem je možnost vystoupat na věž nynější radnice. Žáci prvního stupně dostanou za úkol vymyslet a nakreslit, jak by mohla radnice vypadat v roce 1603. Budou mít úkol lehčí oproti žákům druhého stupně. Ti napíšou na papír podložený tvrdými deskami všechny informace, které si zapamatovali z přednášeného textu o radnici a tím se vyzkouší jejich pozornost.

Následně se přesunou ke kostelu sv. Antonína Velikého na Sokolovském náměstí. Žákům budou sděleny informace o obecném církevním životě raného novověku a krátký popis stavby. Zde budou mít žáci obou stupňů základních škol za úkol nakreslit kostel, jak dle nich vypadal za doby vlády Redernů. Kontrola bude provedena dle popisů kostela. Po dokončení zadaného úkolu žáci nahlédnou do interiéru.

Po dokončení prohlídky kostela sv. Antonína Velikého následuje poslední přesun, a to před liberecký zámek, konkrétně před „Redernské křídlo“. To je dominantou zámku v podobě, v jaké ho dnes známe. Žáci se zde opět dozvědí základní informace o stavbě. U příležitosti vyprávění o majitelích se seznámí i s členy rodu Redernů, kteří liberecký zámek obývali. Po přednesení informací se žáci přesunou do parku Clam-Gallasů, kde se budou moci pohodlně usadit na lavičky a vyřešit krátký úkol, který jim bude zadán. Ten spočívá v rozluštění krátkých hádanek a identifikaci portréty, o kterého člena rodu Redernů se jedná.

---

<sup>115</sup> Mapy.cz [online]. [cit. 2020-12-03]. Dostupné z: <https://mapy.cz/zakladni?x=14.6667000&y=50.7667000&z=11&box=1>



Frýdlantská trasa začíná přímo pod státním hradem a zámek Frýdlant v parku. Zde je možno použít více variant trasy. Po dohodě je možné navštívit hodinový prohlídkový okruh přímo na hradě. Další z možností je přednést žákům vybraný a upravený text z bakalářské práce, který se bude vztahovat k hradu a zámku Frýdlant. V tomto případě budou mít žáci za úkol vymyslet, jak by oni chtěli, aby vypadal jejich zámek či hrad. Mohou si vybrat, zda objekt pouze popíší, anebo nakreslí.

Následně trasa pokračuje do městského parku na lavičky. Zde budou žákům vyprávěny tři pověsti „Dábel na frýdlantském hradě, Duch Melchiora z Redernu a Duch Kateřiny z Redernu.“<sup>116</sup> Úkolem žáků zde bude dramaticky tyto pověsti ztvárnit.

Poslední přesun po frýdlantské trase vede ke kostelu Nalezení svatého Kříže. Zde se žáci dozvědí informace o kostelu a mauzoleu, které nechala vystavět Kateřina z Redernu jako rodinnou hrobku, následuje prohlídka interiéru kostela. Zde budou mít žáci možnost ukázat, co si z trasy zapamatovali. Jejich úkolem bude sepsat, co je zaujalo, a posléze to přednést ostatním spolužákům a odbornému dozoru. Práci je možné vykonávat ve skupinkách s nejvyšším počtem pěti žáků.

Pro žáky bude vytvořen kvíz, v němž mají za úkol poznávat zbraně, ošacení, hračky nebo dopravní prostředky. Jejich úkolem bude vybrat z nabízených možností věc, která patří do doby vlády Redernů.

Dalším úkolem pro žáky bude tištěný černobílý erb Redernů, budou jej vybarvovat, dle toho, jak si představují, že by mohl barevně vypadat. Po dokončení jim bude ukázán rodový erb ve skutečných barvách.

Celý výklad provází otázky průvodce, který bude žákům v průběhu tras pokládat různé otázky a tím je zapojí do výkladu.

Úkoly je možné žákům předložit na jakékoli trase.

Časový odhad tras je přiložen v samostatné tabulce v příloze č. 3.

---

116 ŘEHÁČEK, Marek. Vyprávění o strašidlech, přízracích a podivných úkazech nejsevernějších Čech. Liberec: Kalendář Liberecka, 1997, s. 97 – 100.

## 5.2 Trasa pro střední školy

Studenti středních škol jsou již dobře seznámeni s historií Českých zemí. Tyto znalosti budou moci náležitě využít v následující poznávací trase, kterou je možno, jako pro základní školy, rozdělit na dvě části: Liberec a Frýdlant.

V Liberci se začíná u libereckého zámku. Zde budou studenti podrobně seznámeni s rodem Redernů a jeho členy. O libereckém zámku se dozvědí jeho celkovou historii do roku 2018 i s jeho majiteli.

Následuje přesun na náměstí Dr. Edvarda Beneše, kde dostanou za úkol najít místo, kde stála původní radnice z roku 1603. Po jeho nalezení jim bude přednesen text z mé bakalářské práce o historii města Liberec za vlády Redernů, informace o staré radnici, výrobě a školství na území Liberce za vlády Redernů. Poté vystoupí na radniční věž.

Poslední přesun povede na Sokolské náměstí ke kostelu sv. Antonína Velikého. Studentům bude přednesen text z bakalářské práce o historii kostela a o rozdělení církve v raném novověku. Úkolem bude spojit vše, co se dozvěděli, do krátkého vyprávění či bodového rozdělení celé trasy s jejich komentářem, co se o daném bodu či místě dozvěděli, bez použití moderních technologií. Tento úkol budou psát na papír podložený tvrdými deskami, které mám k dispozici. Na napsání krátké slohové práce či vyprávění dostanou vymezený čas 15 minut.

Pro zajímavost je možné studentům přednést pověst, která se již nevztahuje k rodu Redernů. Jedná se o pověst „Duch Christiana Platze z Ehrenthalu“<sup>117</sup>. Budou mít za úkol rozlišit, co jsou na pověsti historická fakta a co je již jen literární podání.

Trasa pro Frýdlant započne u kostela Nalezení svatého Kříže. Zde budou studentům předneseny informace o kostelu a církevním životě v 16. a 17. století. Následně si prohlédnou interiér kostela s mauzoleem rodu Redernů.

Po skončení prohlídky následuje přesun k zámeckému rybníku. Zde se studenti dozvědí informace o řemeslech, obchodu na Frýdlantsku v 16. století a o nálezu mincí ze 17. století při opravě rybníka v roce 2017.

Dalším úkolem studentů bude na mobilních telefonech či jiných zařízeních s připojením na internet najít co nejrychleji odpověď na dané otázky z pracovního listu. Otázky se budou vztahovat k rodu Redernů. Po nalezení všech odpovědí budou vyřčeny správné odpovědi. V případě špatné odpovědi bude žákům vysvětleno „jak funguje internet“, že všechny informace, které naleznou jako první, nemusejí být vždy pravdivé.

---

117 ŘEHÁČEK, Marek. Vyprávění o strašidlech, přízracích a podivných úkazech nejsevernějších Čech., 1997, s. 3 – 4.

Jeden z úkolů, který bude probíhat po celou dobu obou tras je, že využijí znovu své mobilní telefony či tablety, aby udělali hezkou fotografii či selfie z místa, které se jim líbí. Poté následuje vyhlášení nejhezčí fotografie, o které rozhodne doprovod.

Dalším úkolem, který je možné studentům předložit kdekoliv, je popis erbu Redernů. Studenti popíší erb tak, jak si myslí, že je to správně, nebo co v erbu sami vidí. Poté budou poučeni o správném blasonování.<sup>118</sup>

Trasy bude také doprovázet kvíz podobný jako u základních škol, ale s tím rozdílem, že bude těžší s více možnými správnými odpověďmi.

Následný přesun směřuje přímo na státní hrad a zámek Frýdlant, kde bude zajištěn základní prohlídkový okruh s průvodcem. Úkolem studentů bude pozorně poslouchat průvodce a po dokončení prohlídky na klidném místě v parku rekapitulovat informace, které jim byly poskytnuty.

Časový odhad tras je přiložen v samostatné tabulce v příloze č. 4.

## 5.3 Trasa pro VŠ

Vzhledem k obecnému přehledu studentů vysokých škol není podstatné, zda mají či nemají povědomí o historii Českých zemí a konkrétně Liberce a jeho okolí. Celé trasy pro studenty jsou koncipovány pouze na faktografii, nikoliv rozdělení do praktické a faktografické části.

Začátek je v Parku Clam-Gallasů u libereckého zámku. Studentům zde bude přednesen text, ve kterém se dozvědí podrobnosti o rodu Redernů, jeho příchodu do Čech, představení členů a celkové působení na panství Liberec a Frýdlant. Studenti budou moci klást otázky či doplnit výklad o své poznatky. Pokračovat se bude přesunem blíže k „Redernskému křídlu“ libereckého zámku. Poukáží na renesanční architekturu a popíší okolí zámku, jaký byl v 16. a 17. století, nikoliv jak je možné okolí vidět dnes.

Následný přesun vede na místo původní liberecké radnice z roku 1603. Zde budou moci studenti ukázat své znalosti z architektury a pokusí se říci jakékoliv informace, pokud jsou jim známy, o původní liberecké radnici a slohu, ve kterém byla postavena. Následně jim bude přednesen text s přesnou datací, popisem i stavebním slohem radnice. Výstup na věž dnešní liberecké radnice, její popis a podrobnější informace budou ponechány pouze na uvážení studentů.

---

<sup>118</sup> Blasonování je slovní popis erbů a znaků podle pevně stanovených heraldických pravidel.

Pokračování vede ke kostelu sv. Antonína Velikého. Po předchozí domluvě bude možné nahlédnout do jeho interiéru. Text bude sestaven s ohledem na okolí kostela v 16. a 17. století, jeho proměny v průběhu staletí do současnosti. Zdůrazněna zde bude církev katolická a luteránská.

Ve Frýdlantu v Čechách začíná trasa u státního hradu a zámku Frýdlant, kde si studenti zvolí prohlídkový okruh. Po skončení prohlídky s průvodcem se přemístíme níže pod hrad a zámek k pivovaru.

V pivovaru budou mít studenti prohlídku s odborníkem, vysvětlením historie pivovaru, technologie výroby a následnou ochutnávkou místního piva.

Po skončení prohlídky pivovaru následuje přesun ke kostelu Nalezení svatého Kříže. Před samostatnou prohlídkou kostela bude přednesen text s historií i popisem mauzolea. Při návštěvě interiéru si studenti prohlédnou kostel s mauzoleem rodu Redernů.

Studentům budou v průběhu prohlídky vysvětlovány historické pojmy, dozví se například, jak na tom byla panství finančně (dluhy Melchiora z Redernu, jeho vojenská tažení).

Dále o vývoji výroby a řemeslech na panstvích (tkalci, pláteníci, řezníci...). Je také možnost uvést známá jména některých architektů, kteří pracovali na zakázkách pro rod Redernů. Trasa se bude odvíjet od oborového zaměření studentů vysokých škol.

Časový odhad tras je přiložen v samostatné tabulce v příloze č. 5.

## 5.4 Trasa pro veřejnost

S ohledem na věk a vzdělanost širší veřejnosti je tato trasa zaměřena méně teoreticky. Inspirace pochází z různých turistických průvodců po Liberci a Frýdlantu, nebude zaměřena pouze na rod Redernů, ale na širší historii míst.

Liberecká prohlídková trasa začíná u kostela sv. Antonína Velikého, kde bude účastníkům sdělena historie kostela a jeho nejbližšího okolí. Následně nahlédnou do interiéru kostela. Pro doplnění se přednese text, který je předčítán průvodcem s popisem architektury kostela a okolí.

Dále se trasa odvíjí od bývalé liberecké radnice. Bude vyzkoušena pozornost a znalost Liberce tím, že znají-li nynější náměstí Dr. Edvarda Beneše, ukáží, kde původní radnice stála. Následuje přednesení textu týkající se staré radnice v Liberci. Budou-li mít zájem, je možné udělat prohlídku současné radnice i s výstupem na věž. V této trase jsou zahrnuty i popisy a vysvětlení historie, architektury současné novorenesanční

radnice a náměstí.

Trasa pokračuje u libereckého zámku, konkrétně u „Redernského křídla“. Dozvedí informace o rodu Redernů, jeho členech významných pro Liberec, a celkovou historii i architekturu zámku. Dle zájmu může trasa pokračovat v Parku Clam-Gallasů, kde budou předneseny pověsti o Liberci a jeho majitelích.

V této trase je také možnost výkladu přímo od účastníků, jejich postřehy, dojmy, znalost Liberce nebo Frýdlantu z jejich úhlu pohledu. Pokud v jednom z měst žili, studovali nebo zde byli na výletě, mohou povyprávět, jak se města změnila (či nezměnila), jaké mají dojmy z měst nyní.

Frýdlantská trasa začíná opět u státního hradu a zámku Frýdlant. Prohlídka bude vybrána podle počtu účastníků, a hlavně jejich věku. Pokud nebudou chtít prohlídku zámku s průvodcem, je možné přednést text o historii zámku v zámeckém parku. Odtud se přesunou k frýdlantskému pivovaru, kde na ně bude čekat prohlídka provozu s ochutnávkou místního piva.

Dále se půjde ke kostelu Nalezení svatého Kříže, kde si prohlédnou mauzoleum rodu Redernů a interiér kostela. Následně bude přednesen text o historii kostela, členech rodu Redernů, jejichž ostatky se nacházejí v rodinné hrobce.

Do této trasy je zahrnuta i současná frýdlantská radnice s náměstím, i když nesouvisí s rodem Redernů, nýbrž spíše panováním rodu Clam-Gallasů.

Časový odhad tras je přiložen v samostatné tabulce v příloze č. 6.

## ZÁVĚR

Rod Redernů byl pro Liberecko a Frýdlantsko velmi důležitý. Etapa dějin, ve které působil, je jednou ze stěžejních částí, která psala regionální dějiny. Díky Redernům se Liberec stal městem, Frýdlant se rozšířil a také Závidov nepřišel o svá privilegia.

Podporovali cechy, umožnili práva várečná a díky výrobě tkanin byl region ceněný. Zásluhy Melchiora z Redernu jsou především na bitevních polích ve válce proti Turkům. Jeho manželka Kateřina z Redernu udržovala pevnou ruku nad panstvím v době manželovy nepřítomnosti. Snažila se o to, aby se region dále rozvíjel. V období, kdy Melchior z Redernu nebyl přítomen a následně v roce 1600 zemřel, se Kateřina starala nejen o panství, ale také o výchovu jediného syna Kryštofa.

Po smrti Kateřiny z Redernu získal Liberec, Frýdlant i Závidov jediný syn Kryštof II. z Redernu. Jeho správa nebyla příliš dlouhá, ale zato velmi významná. Kryštof se přidal na stranu českých stavů. Kvůli tomuto činu musel po bitvě na Bílé hoře uprchnout na panství Závidov, které mu jako jediné na krátkou dobu po konfiskaci zůstalo ve vlastnictví. Několikrát se pokusil získat Frýdlant a Liberec zpět, ale snahy byly neúspěšné. Fakt, že se připojil na stranu stavů lze vysvětlit tak, že nechtěl, aby zanikla hrdost a pýcha k rodu. Jedná se o jeden z možných výkladů. Také je možné, že chtěl, aby nastoupil jiný vládnoucí rod než Habsburkové. Poslední návrat na Frýdlant uskutečnil v prosinci roku 1639, kdy Frýdlant obsadila švédská vojska. Jeho pobyt zde byl krátký, trval pouze do března roku 1640. Odešel společně se švédskou armádou a na Frýdlant ani Liberec se již do konce života nepodíval. Není známo, kdy Kryštof zemřel. Poslední zpráva, kterou o Kryštofovi II. z Redernu máme, je z roku 1641, kdy zemřela jeho choť, ale Kryštof byl natolik nemocen, že ji nemohl doprovodit na její poslední cestě.

Redernové se výrazně zajímali o výstavby nových objektů. V Liberci nechali zbudovat dvě zámecká křídla v renesančním slohu. Kateřina dala také na zámku vystavět honosnou kapli, jež byla dokončena roku 1606. Další velmi významnou budovu nechala Kateřina zhotovit na dnešním náměstí Dr. Edvarda Beneše (dříve Staroměstském náměstí). Jednalo se o renesanční radnici, dokončenou v roce 1603. Mezi stavby v Liberci, které vznikly za vlády Redernů, se řadí také kostel sv. Antonína Velikého, který v průběhu staletí prošel mnohými přeměnami.

Frýdlantská architektura se zaměřovala na zdokonalování hradu a zámku Frýdlant. Největší a nejznámější památka na rod Redernů se však nachází v kostele Nalezení svatého Kříže ve Frýdlantu. Jedná se o monumentální rodové mauzoleum. Nalezneme zde i hrobku Redernů.

V poslední kapitole v teoretické části bakalářské práce se věnuji badatelům a spisovatelům, kteří se v knihách, studiích, průvodcích zmiňují o rodu Redernů. Každý z autorů, má vlastní styl a pohled na rod. Někteří se drží „tradice“ psaní o Kateřině z Redernu jako o „zlé paní“, jiní naopak hledají kladné stránky její vlády. Nepopisují samozřejmě jen Kateřinu, ale píší i o Melchiorových úspěších na bitevních polích, nebo také o panování Kryštofa a jeho následném útěku do Závídova. Mnozí z autorů se věnují také architektuře a hmotným památkám, které v rod v regionu zanechal. Zmiňují hlavně libereckou radnici, frýdlantský hrad a zámek nebo mauzoleum a hrobku.

Praktická část bakalářské práce je zaměřena na turistické trasy a na představení rodu Redernů veřejnosti tak, jak jej možná neznají. Jsou členěny dle věku a úrovně vzdělání jednotlivých skupin účastníků. Pro žáky ZŠ a SŠ jsou připraveny pracovní listy, kterými se zabaví, ale především se dozvědí velmi užitečné informace o rodu. Další jsou založeny především na ústním výkladu. Všechny zahrnují i prohlídky prostor, do kterých je přístup umožněn.

Součástí práce jsou i mapová a plánová zobrazení tras, aby si účastníci mohli lépe a vizuálně představit, jak a kudy trasy vedou. Ke každé je vytvořen časový plán, který je pouze orientační.

Celá bakalářská práce je založena na výzkumu především z literatury a dostupných archivních pramenů.

# Seznam literatury a pramenů

## **Prameny archivní**

Státní okresní archiv v Liberci, fond „Městský úřad Frýdlant v Čechách“, k. č. 5

## **Literatura**

BÍLKOVÁ, Libuše. Liberecká radnice. Litvínov: Dialog, 1993, ISBN 80-85194-77-5.

BÍLKOVÁ, Libuše a Roman KARPAŠ. Kniha o Liberci. 2., dopl. a rozš. vyd. Liberec: Dialog, 2004, ISBN 80-86761-13-4.

CZOERNIG, Joseph Carl. Topographisch-historisch-statistische Beschreibung von Reichenberg. nebst einem Anhang, die Beschreibung von Gablonz enthaltend. Wien: Volke, 1829

ČERVINKA, Vladimír. Frýdlant. V Liberci: Komise cestovního ruchu ONV, Liberec, 1983.

GERLE, Adolf Wolfgang Bilder aus Böhmens Vorzeit. Burgvesten und Ritterschlösser in Original=Ansichten dargestellt. Gezeichnet von Carl Würbs, auf Stahl gestochen von den vorzüglichsten deutschen und englischen Künstlern

HALADA, Jan. Lexikon české šlechty: Erby, fakta, osobnosti, sídla a zajímavosti 1, Kolovratové., 2. dopl. vydání., Praha: Akropolis, 1994

HALWICH, Hermann. Reichenberg Bezirk. Heimathskunde für Schule und Haus. Reichenberg, 1873

HEROUT, Jaroslav. Slabikář návštěvníků památek, 4. vyd., Národní památkový ústav, Územní odborné pracoviště středních Čech, 2011, ISBN 978-80-86516-40-0

HIHLÁN, Adolf. Frýdlant v Čechách. Liberec, 1978

HÜBLER, Franz. Führer durch Reichenberg und Umgebung (Iser-Jeschkengebirge). Reichenberg, 1883.

KLINDERT, Karl. Christoph II. von Redern Der Letzte aus dem Hause Friedland. Reichenberg, 1909



KNAPPOVÁ, Miloslava. Jak se bude vaše dítě jmenovat? Původ, význam, pravopis, výskyt a obliba, kalendář. Informace o jménech afrických a asijských. 6., aktualizované a podstatně rozšířené vydání. Praha: Academia, 2017. ISBN 978-80-200-2656-9  
KOTRBA, Viktor a kol. Frýdlant. Státní hrad a památky v okolí. Praha, 1959

KOLÁR, Jaroslav. Frýdlant. Praha, 1959

KRAUS, Julius. Ein Tag in Friedland in Böhmen: Ein Führer durch Stadt und nächste Umgebung : Mit 11 Bildern und 1 Plane der Stadt. 3. neu bearb. Aufl. Friedland: Franz Riemer, 1928

MELANOVÁ, Miloslava, Rudolf ANDĚL, Robert KVAČEK, Markéta LHOTOVÁ, Kateřina PORTMANN a Milan SVOBODA. Liberec. Praha: NLN, Nakladatelství Lidové noviny, 2017. Dějiny českých, moravských a slezských měst. Dějiny českých měst. ISBN 978-80-7422-484-3.

MIKOVEC, Ferdinand Břetislav. Die Schloss Friedland und die Burgruinen Bösig und Schreckenstein in Böhmen. Olmütz : Eduard Hölzel, 1859

NÉMETHY, Franz. Das Schloss Friedland in Böhmen, und die Monumente in der Friedländer Stadtkirche; nebst einigen alten Urkunden und eigenhändigen Briefen des Herzogs Waldstein: Mit 5 Kupfern, und 30 Fac simile. Prag: [s.n.], 1818

Poche, Emanuel, Umělecké památky Čech A/J, sv. I.. Praha: Academia, 1977

ŘEHÁČEK, Marek. Vyprávění o strašidlech, přízracích a podivných úkazech nejsevernějších Čech. Liberec: Kalendář Liberecka, 1997

SEDLÁČEK, August. Hrady, zámky a tvrze království Českého

SEDLÁČEK, August. Atlasy erbů a pečeti české a moravské středověké šlechty. Praha: Academia, 2003, 382 s. ISBN 80-200-1136-6

SEELIGER, E. A., Hochschüler aus dem Jeschken-Isergaves, in: MVHJI, 1909

SCHEYBAL, Josef Václav. Státní zámek Frýdlant v Čechách. Frýdlant, 1984.

SVOBODA, Milan. Redernové v Čechách: nalézání zapomenutých příběhů 16. a 17. věku. Praha: Univerzita Karlova v Praze, Filozofická fakulta, 2011. Opera Facultatis philosophicae Universitatis Carolinae Pragensis. ISBN 978-80-7308-356-4

ŠEFCŮ, Ondřej. Architektura: lexikon architektonických prvků a stavebního řemesla. Praha: Grada, 2013, 256 s. ISBN 978-80-247-3120-9

TALLER, Martin. Historie a současnost podnikání na Liberecku. Žehušice: Městské knihy, 2006, Historie a současnost podnikání v regionech ČR. ISBN 80-86699-42-0.

TECHNIK, Svatopluk. Stavební památky města Liberce: Gotika, renesance, baroko. Liberec: Česká Beseda, 1984

TECHNIK, Svatopluk. Liberecké domy hovoří., Liberec: Město Liberec, 2001.

## Seznam online zdrojů

1. Ministerstvo školství, mládeže a tělovýchovy: RVP pro základní vzdělání [online]. 2017 [cit. 2020-01-24]. Dostupné z: <http://www.msmt.cz/file/43792/>
2. ZPRAVODAJ VEXILOLOGICKÉHO KLUBU V PRAZE: Liberecký kraj [online]. [cit. 2019-12-16]. Dostupné z: <http://vexilologie.cz/cvs/vexilologie/vexie125.pdf>

## Seznam online zdrojů obrázků

1. 3dsimo [online]. [cit. 2020-11-03]. Dostupné z: <https://3dsimo.com/cz/komunita/sablony/velociped-stare-kolo>
2. Almi Borsice [online]. [cit. 2020-11-03]. Dostupné z: <https://almiborsice.cz/produkt/aroma-hruska-1-400-100ml/>
3. ARMED [online]. [cit. 2020-11-03]. Dostupné z: <https://www.armed.cz/vzduchovka-lov-2-cal-4-5-mm/>
4. Arthistory Brno [online]. [cit. 2020-11-03]. Dostupné z: <https://arthistorybrno.wordpress.com/2014/02/08/kostymni-zbroj-zhotovena-koomanem-colmanem/>
5. Biovara [online]. [cit. 2020-11-03]. Dostupné z: <https://www.biovara.cz/clanky/jablko/>
6. Blog.cz [online]. [cit. 2020-11-03]. Dostupné z: <https://blog.cz/>
7. Bylinky pro všechny [online]. [cit. 2020-11-03]. Dostupné z: <https://www.bylinkyprovsechny.cz/ovoce-zelenina/zelenina/96-kren-ucinky-na-zdravi-co-leci-pouziti-uzivani-vyuziti>
8. CURIA VITKOV [online]. [cit. 2020-11-03]. Dostupné z: <https://curiavitkov.cz/cas-vaiky-vystroj-zbroje>
9. Ententýky.cz [online]. [cit. 2020-11-03]. Dostupné z: <https://www.ententyky.cz/zamek/statni-zamek-lembek>

10. Fantasy Meče.cz [online]. [cit. 2020-11-03]. Dostupné z: <https://www.fantasymece.cz/hra-o-truny/2793-zbroj-hra-o-truny-kralovska-garda.html>
11. Fler.cz [online]. [cit. 2020-11-03]. Dostupné z: <https://www.fler.cz/zbozi/anna-boleynova-renesancni-saty-3011271>
12. Funidelia [online]. [cit. 2020-11-03]. Dostupné z: <https://www.funidelia.cz/luk-a-ipy-epicka-sada-30309.html>
13. Historický spolek Liechtenstein, o. s. [online]. [cit. 2020-11-03]. Dostupné z: <http://www.hs-liechtenstein.cz/Aktuality-2016.html>
14. IDNES.cz [online]. [cit. 2020-11-03]. Dostupné z: [https://www.idnes.cz/hobby/mazlicci/nejkrasnejsi-kun-ceska-je-jediny-m-ktery-muze-pripoustet-friske-klisny.A110823\\_093852\\_hobby-mazlicci\\_mce](https://www.idnes.cz/hobby/mazlicci/nejkrasnejsi-kun-ceska-je-jediny-m-ktery-muze-pripoustet-friske-klisny.A110823_093852_hobby-mazlicci_mce)
15. Wikipedie [online]. [cit. 2020-11-03]. Dostupné z: [https://cs.wikipedia.org/wiki/Liberec\\_\(z%C3%A1mek\)](https://cs.wikipedia.org/wiki/Liberec_(z%C3%A1mek))
16. Kapesní nože [online]. [cit. 2020-11-03]. Dostupné z: <https://www.kapesni-noze.cz/mece-katany-tanta/stredoveky-mec-2/>
17. Kudyznudy.cz [online]. [cit. 2020-11-03]. Dostupné z: <https://www.kudyznudy.cz/kam-pojedete/jizni-cechy/budejovicko/hluboka-nad-vltavou>
18. Lázně Slatinice [online]. [cit. 2020-11-03]. Dostupné z: <https://www.lazneslatinice.cz/clanky-muzeum-kocar-u-vechach-pod-kosirem.html>
19. Lifelike [online]. [cit. 2020-11-03]. Dostupné z: <https://www.lifelike.cz/e-shop/ostatni-produkty/ovoce-susene/136/lyofilizovany-ananas.html>
20. Wikipedie [online]. [cit. 2020-11-03]. Dostupné z: [https://cs.wikipedia.org/wiki/Franti%C5%A1ek\\_Ferdinand\\_d%27Este](https://cs.wikipedia.org/wiki/Franti%C5%A1ek_Ferdinand_d%27Este)
21. Manozo.cz [online]. [cit. 2020-11-03]. Dostupné z: <https://manozo.cz/damske-elegantni-saty/20252-kratke-cerne-plesove-saty.html>
22. Místopisy.cz [online]. [cit. 2020-11-03]. Dostupné z: <https://www.mistopisy.cz/pruvodce/body-zajmu/456/hrad-buchlov/>
23. Mixit.cz [online]. [cit. 2020-11-03]. Dostupné z: <https://www.mixit.cz/produkt/svestka>
24. MUZEUM JIHOVÝCHODNÍ MORAVY VE ZLÍNĚ [online]. [cit. 2020-11-03]. Dostupné z: <http://www.muzeum-zlin.cz/cs/vystavy-a-akce/hracky-ze-stare-pudy/>
25. Ordinace.cz [online]. [cit. 2020-11-03]. Dostupné z: <https://www.ordinace.cz/clanek/cesnek-saty/>
26. Outfit 4 Events [online]. [cit. 2020-11-03]. Dostupné z: <https://www.outfit4events.cz/czk/magazin/kuse/historicke-kuse/>
27. Pinterest [online]. [cit. 2020-11-03]. Dostupné z: <https://cz.pinterest.com/pin/311733605443617854/>
28. Pinterest [online]. [cit. 2020-11-03]. Dostupné z: <https://cz.pinterest.com/pin/731342426973511480/>
29. Pinterest [online]. [cit. 2020-11-03]. Dostupné z: <https://cz.pinterest.com/pin/424745808583355645/>

30. Prkýnko.Cuketka [online]. [cit. 2020-11-03]. Dostupné z: <https://prkynko.cuketka.cz/suroviny/mrkev/>
31. Repliky Mečů.com [online]. [cit. 2020-11-03]. Dostupné z: <https://www.replikymecu.com/renesancni-saty-dvorske-modre.html>
32. Repliky Mečů.com [online]. [cit. 2020-11-03]. Dostupné z: <https://www.replikymecu.com/rytirska-zbroj-renesancni-zbroj-16-stoleti.html>
33. Vše o zahradě [online]. [cit. 2020-11-03]. Dostupné z: <https://vseozahrade.eu/brokolice-a-kvetak/>
34. Wikipedie [online]. [cit. 2020-11-03]. Dostupné z: [https://cs.wikipedia.org/wiki/Marie\\_Am%C3%A1lie\\_Habsbursko-Lotrinsk%C3%A1](https://cs.wikipedia.org/wiki/Marie_Am%C3%A1lie_Habsbursko-Lotrinsk%C3%A1)
35. 36. Wikipedie [online]. [cit. 2020-11-03]. Dostupné z: [https://cs.m.wikipedia.org/wiki/Soubor:Marie\\_Antoinette\\_Young2.jpg](https://cs.m.wikipedia.org/wiki/Soubor:Marie_Antoinette_Young2.jpg)
36. Wikipedie [online]. [cit. 2020-11-03]. Dostupné z: [https://cs.wikipedia.org/wiki/Melchior\\_z\\_Redernu](https://cs.wikipedia.org/wiki/Melchior_z_Redernu)
37. 38. Wikipedie [online]. [cit. 2020-11-03]. Dostupné z: [https://cs.wikipedia.org/wiki/Jan\\_V%C3%A1clav\\_Gallas](https://cs.wikipedia.org/wiki/Jan_V%C3%A1clav_Gallas)
38. Wikipedie [online]. [cit. 2020-11-03]. Dostupné z: [https://cs.wikipedia.org/wiki/Maty%C3%A1%C5%A1\\_Habsbursk%C3%BD](https://cs.wikipedia.org/wiki/Maty%C3%A1%C5%A1_Habsbursk%C3%BD)
39. Wikipedie [online]. [cit. 2020-11-03]. Dostupné z: [https://cs.wikipedia.org/wiki/Fridrich\\_Falck%C3%BD](https://cs.wikipedia.org/wiki/Fridrich_Falck%C3%BD)
40. Wikipedie [online]. [cit. 2020-11-03]. Dostupné z: [https://cs.wikipedia.org/wiki/Fr%C3%BDlant\\_\(z%C3%A1mek\)](https://cs.wikipedia.org/wiki/Fr%C3%BDlant_(z%C3%A1mek))
41. Wikiwand [online]. [cit. 2020-11-03]. Dostupné z: [https://www.wikiwand.com/cs/Marie\\_Karol%C3%ADna\\_Habsbursko-Lotrinsk%C3%A1](https://www.wikiwand.com/cs/Marie_Karol%C3%ADna_Habsbursko-Lotrinsk%C3%A1)
42. Wikiwand [online]. [cit. 2020-11-03]. Dostupné z: [https://www.wikiwand.com/cs/Marie\\_%C5%A0pan%C4%9Blsk%C3%A1](https://www.wikiwand.com/cs/Marie_%C5%A0pan%C4%9Blsk%C3%A1)
43. ZPRAVODAJ VEXILOLOGICKÉHO KLUBU V PRAZE: Liberecký kraj [online]. [cit. 2019-12-16]. Dostupné z: <http://vexilologie.cz/cvs/vexilologie/vexie125.pdf>

## Seznam obrázků

- Obrázek číslo 1 - kuše
- Obrázek číslo 2 - meč
- Obrázek číslo 3 – ruční zbraň
- Obrázek číslo 4 – luk a šípy
- Obrázek číslo 5 – dobové šaty
- Obrázek číslo 6 – moderní šaty
- Obrázek číslo 7 – dobové šaty
- Obrázek číslo 8 – dobové šaty
- Obrázek číslo 9 - kůň
- Obrázek číslo 10 - kočár

Obrázek číslo 11 - velociped  
Obrázek číslo 12 - kočár  
Obrázek číslo 13 - autíčko  
Obrázek číslo 14 – houpací kůň  
Obrázek číslo 15 – dřevěná hračka  
Obrázek číslo 16 – dřevěné repliky zraní  
Obrázek číslo 17 - jablko  
Obrázek číslo 18 - ananas  
Obrázek číslo 19 - hruška  
Obrázek číslo 20 - švestka  
Obrázek číslo 21 - mrkev  
Obrázek číslo 22 - česnek  
Obrázek číslo 23 – křen selský  
Obrázek číslo 24 - brokolice  
Obrázek číslo 25 – renesanční zbroj  
Obrázek číslo 26 – renesanční zbroj  
Obrázek číslo 27 – středověká zbroj  
Obrázek číslo 28 – fantasy zbroj  
Obrázek číslo 29 – renesanční zbroj  
Obrázek číslo 30 – Marie Španělská  
Obrázek číslo 31 – Marie Antoinette  
Obrázek číslo 32 – Kateřina z Redernu  
Obrázek číslo 33 – Marie Karolína Habsbursko-Lotrinská  
Obrázek číslo 34 – Marie Amálie Habsbursko-Lotrinská  
Obrázek číslo 35 – Jan Václav z Gallasu  
Obrázek číslo 36 – Fridrich Falcký  
Obrázek číslo 37 – Matyáš Habsburský  
Obrázek číslo 38 – Melchior z Redernu  
Obrázek číslo 39 – František Ferdinand d'Este  
Obrázek číslo 40 – hrad Buchlov  
Obrázek číslo 41 – hrad a zámek Frýdlant  
Obrázek číslo 42 – zámek Lemberk  
Obrázek číslo 43 – zámek Liberec  
Obrázek číslo 44 – zámek Hluboká nad Vltavou

## Seznam příloh

- Příloha číslo 1 – Pracovní list pro základní školy
- Příloha číslo 2 – Pracovní list pro střední školy
- Příloha číslo 3 – Časový plán tras pro základní školy
- Příloha číslo 4 – Časová plán tras pro střední školy
- Příloha číslo 5 – Časový plán tras pro vysoké školy
- Příloha číslo 6 – Časový plán tras pro veřejnost
- Příloha číslo 7 – Mapové schéma tras pro základní školy
- Příloha číslo 8 – Mapové schéma tras pro střední školy
- Příloha číslo 9 – Mapové schéma tras pro vysoké školy
- Příloha číslo 10 – Mapové schéma tras pro veřejnost

## PŘÍLOHY

### Příloha číslo 1 – Pracovní list pro základní školy

**Které si myslíš, že se v novověku používaly zbraně?**



**A**



**B**



**C**



**D**



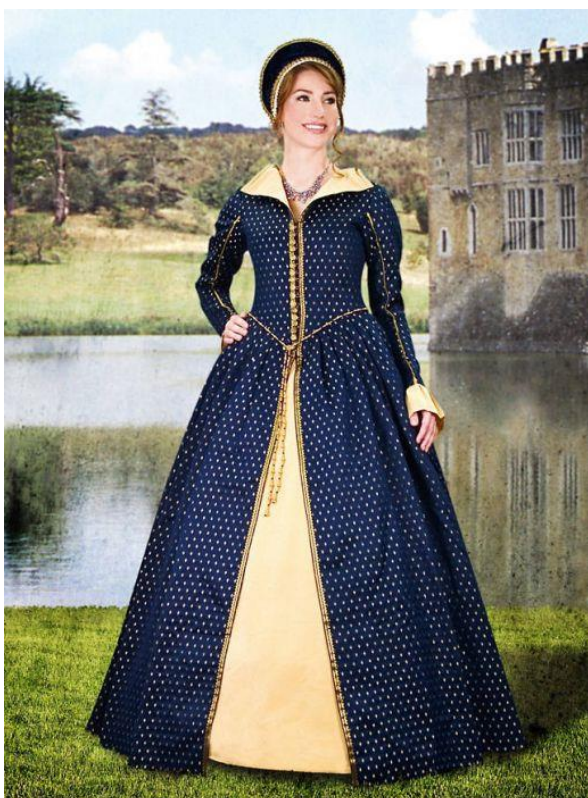
Které si myslíš, že se v novověku nosily dámské šaty?



A



B



C



D



Čím si myslíš, že se v novověku cestovalo?



A



B



C



D

S čím myslíš, že si Kryštof II. z Redernu hrál?



A



B



C



D

Které si myslíš, že pěstovali v novověku v Čechách ovoce?



**A**



**B**



**C**



**D**



Kterou zeleninu v Čechách v novověku pěstovali?



A



B



C

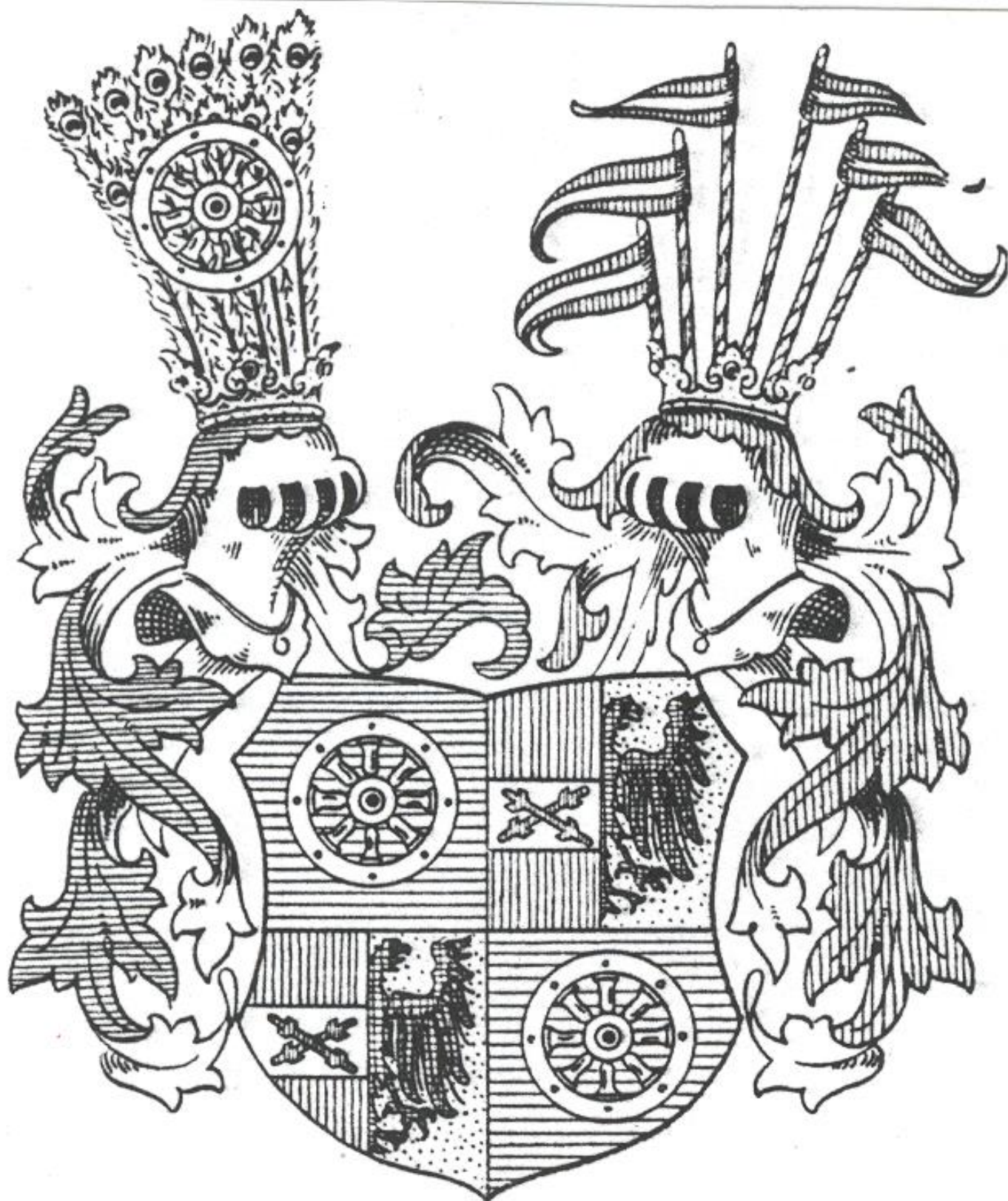


*Křen selský*



D

Vybarvi erb Redernů



## Příloha číslo 2 – Pracovní list pro střední školy

### Otázky na vyhledávání s pomocí mobilních telefonů/tabletů

1. *Ve kterém roce byla postavena renesanční radnice v Liberci?*
2. *Proběhla přestavba kostela sv. Antonína Velikého? Pokud ano, v jakém roce?*
3. *Ve kterém roce se Liberec stal městem a kdo jej do stavu města povýšil?*
4. *Kde se nachází hrob Kateřiny z Redernu?*
5. *Ve kterém roce zemřel Melchior z Redernu?*
6. *Ve kterém roce se narodil Kryštof II. z Redernu?*
7. *Které panství vlastnili?*
8. *Měli Redernové vlastní kroniku jako například Rožmberkové?*
9. *Ve kterém roce získali panství Frýdlant?*
10. *V jakém století byl založen pivovar?*
11. *Z čeho je postaveno mauzoleum rodu Redernů a kde se nachází?*
12. *Který šlechtic z rodu je v hrobce uložen?*
13. *Ve kterém roce vnikli Pasovští do Prahy?*
14. *Kdo je autorem největší souhrnné publikace o Redernech?*

### Odpovědi

1. 1603
2. 1733 – 1735, 1881
3. 1577, Rudolf II.
4. Nevíme
5. 1600
6. 1591
7. Frýdlant, Liberec a Závidov
8. Ne
9. 1552
10. Konec 14. století
11. Kámen – mramor
12. Bedřich z Redernu, Salomena z Redernu, Bedřich z Redernu (syn) a Melchior z Redernu – pod novým náhrobkem
13. 1611
14. PhDr. Milan Svoboda, Ph.D.



Která z uvedených je renesanční zbroj rytíře?



**A**



**B**



C



D



E



Která z vyobrazených žen je Kateřina z Redernu?



A



B



C





D



E

Který z uvedených mužů je Melchior z Redernu?



A



B

C







D



E



Kolik uvedených zámků je postaveno v renesanci?



A



B



C





D



E

Odpověď \_\_\_\_\_

**Která zelenina se pěstovala na území Českého království v novověku?**

- A) mrkev
- B) petržel
- C) brokolice
- D) česnek

**Které ovoce se pěstovalo na území Českého království v novověku?**

- A) jablko
- B) třešně
- C) hruška
- D) mango

**Které obiloviny se pěstovaly na území Českého království v novověku?**

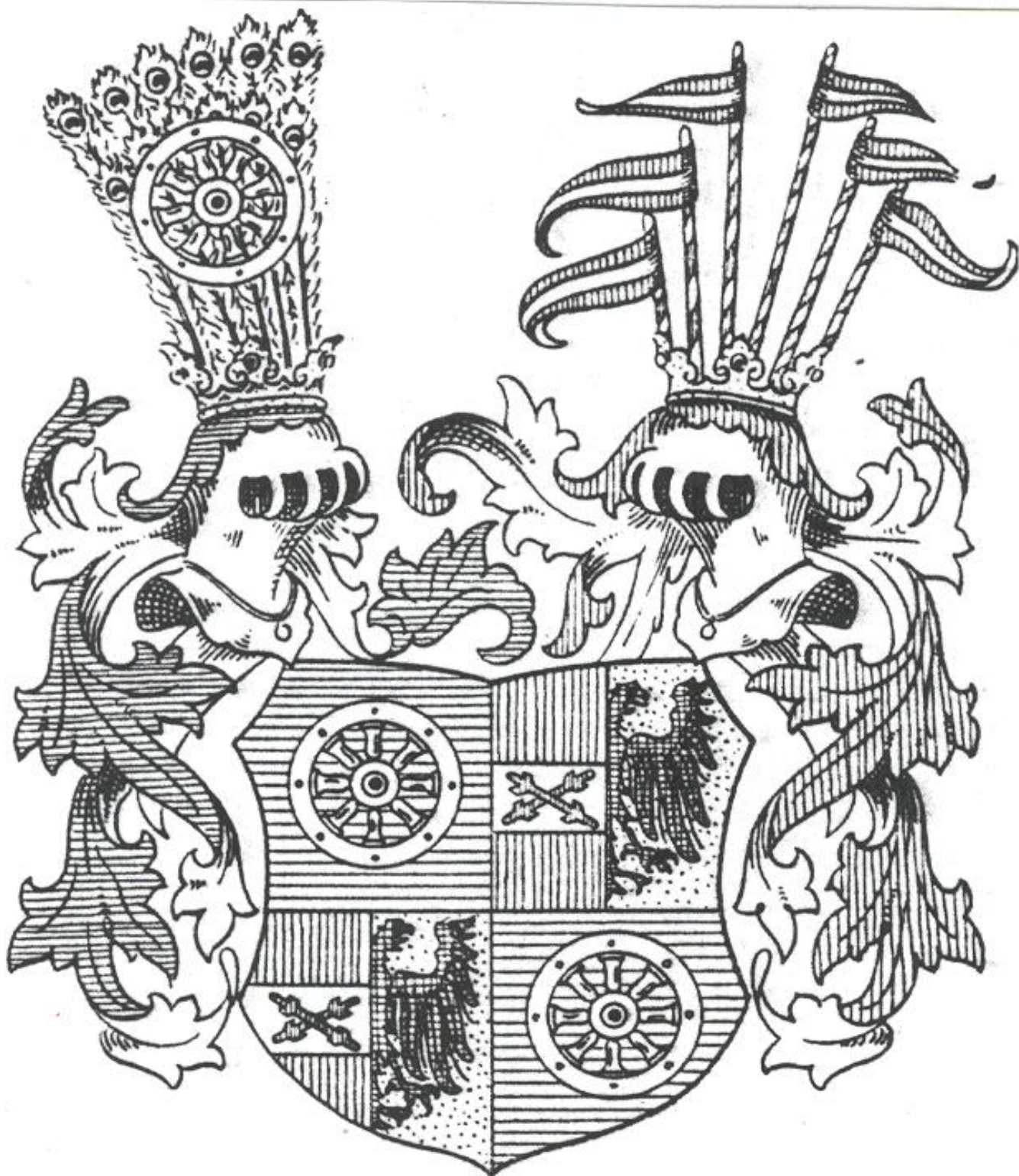
- A) proso
- B) rýže
- C) pšenice
- D) žito

**Který druh zvířat se nechoval na maso na území Českého království v novověku?**

- A) tur
- B) slepice
- C) ovce
- D) klokan



Popište erb Redernů a pokuste se odhadnout jeho barevnost





## Příloha číslo 3 – Časový plán tras pro základní školy

<b>Základní školy</b>				
<b>Liberec</b>	<b>Náměstí Dr. Edvarda Beneše</b>	<b>Kostel sv. Antonína Velikého</b>	<b>zámek</b>	<b>park Clam-Gallasů</b>
	30 minut	40 minut	15 minut	20 minut
<b>Přesuny po Liberci</b>	<b>Z náměstí ke kostelu</b>	<b>Od kostela k zámku</b>	<b>Od zámku do parku</b>	
	5 minut	15 minut	5 minut	
<b>Frýdlant</b>	<b>Zámek s prohlídkou od průvodce (Dětská prohlídka)</b>	<b>Městský park</b>	<b>Kostel Nalezení svatého Kříže</b>	
	45 minut	30 minut	35 minut	
	<b>Zámek bez prohlídky od průvodce</b>			
	30 minut			
<b>Přesuny po Frýdlantu</b>	<b>Od zámku do parku</b>	<b>Z parku ke kostelu</b>		
	40 minut	10 minut		
<b>Celkový časový odhad pro trasu po Liberci</b>	130 minut			
<b>Celkový časový odhad pro trasu po Frýdlantu</b>	s prohlídkou od průvodce 160 minut	bez prohlídky od průvodce 145 minut		

## Příloha číslo 4 – Časový plán tras pro střední školy

<b>Střední školy</b>			
<b>Liberec</b>	<b>zámek</b>	<b>náměstí Dr. Edvarda Beneše</b>	<b>kostel sv. Antonína Velikého</b>
	20 minut	30 minut	40 minut
<b>Přesuny po Liberci</b>	<b>Od zámku na náměstí</b>	<b>Z náměstí ke kostelu</b>	
	10 minut	5 minut	
<b>Frýdlant</b>	<b>kostel Nalezení svatého Kříže</b>	<b>Zámecký rybník</b>	<b>zámek</b>
	30 minut	50 minut	120 minut
<b>Přesuny po Frýdlantu</b>	<b>Od kostela k rybníku</b>	<b>Od rybníku na zámek</b>	
	20 minut	25 minut	
<b>Celkový časový odhad pro trasu po Liberci</b>	105 minut		
<b>Celkový časový odhad pro trasu po Frýdlantu</b>	245 minut		

## Příloha číslo 5 – Časový plán tras pro vysoké školy

<b>Vysoké školy</b>				
<b>Liberec</b>	<b>Park Clam-Gallasů</b>	<b>zámek</b>	<b>Náměstí Dr. Edvarda Beneše</b>	<b>kostel sv. Antonína Velikého</b>
	30 minut	20 minut	35 minut	40 minut
<b>Přesuny po Liberci</b>	<b>z parku k zámku</b>	<b>od zámku na náměstí</b>	<b>z náměstí ke kostelu</b>	
	5 minut	10 minut	5 minut	
<b>Frýdlant</b>	<b>zámek se základním prohlídkovým okruhem</b>	<b>pivovar</b>	<b>kostel Nalezení sv. Kříže</b>	
	90 minut	60 minut	40 minut	
	<b>zámek se základním prohlídkovým okruhem + nová zbrojnice</b>			
	130 minut			
<b>Přesuny po Frýdlantu</b>	<b>ze zámku k pivovaru</b>	<b>od pivovaru ke kostelu</b>		
	15 minut	30 minut		
<b>Celkový časový odhad pro trasu po Liberci</b>	145 minut			
<b>Celkový časový odhad pro trasu po Frýdlantu</b>	zámek se základním prohlídkovým okruhem	zámek se základním prohlídkovým okruhem + novou zbrojnicí		
	235 minut	275 minut		

## Příloha číslo 6 – Časový plán tras pro veřejnost

<b>Věková kategorie 20 – 65 let</b>				
<b>Liberec</b>	<b>Kostel sv. Antonína Velikého</b>	<b>Náměstí Dr. Edvarda Beneše s prohlídkou radniční věže</b>	<b>Zámek</b>	<b>Park Clam-Gallasů</b>
	20 minut	60 minut	20 minut	30 + minut
		<b>Náměstí Dr. Edvarda Beneše bez prohlídky radniční věže</b>		
		30 minut		
<b>Přesuny po Liberci</b>	<b>Od kostela na náměstí</b>	<b>Z náměstí k zámku</b>	<b>Od zámku do parku</b>	
	5 minut	10 minut	10 minut	
<b>Frýdlant</b>	<b>Zámek se základním prohlídkovým okruhem</b>	<b>pivovar</b>	<b>kostel Nalezení svatého Kříže</b>	<b>Náměstí T. G. Masaryka</b>
	90 minut	60 minut	30 minut	20 minut
	<b>Zámek se základním prohlídkovým okruhem + nová zbrojnice</b>			
	130 minut			
	<b>Zámek bez prohlídky s průvodcem</b>			
	60 minut			
<b>Přesuny po Frýdlantu</b>	<b>Od zámku k pivovaru</b>	<b>Od pivovaru ke kostelu</b>	<b>Od kostela na náměstí</b>	
	10 minut	30 minut	15 minut	
<b>Celkový časový odhad pro trasu po Liberci</b>	s prohlídkou radniční věže 155 minut	bez prohlídky radniční věže 125 minut		
<b>Celkový časový odhad pro trasu po Frýdlantu</b>	Zámek se základním prohlídkovým okruhem 255 minut	Zámek se základním prohlídkovým okruhem + nová zbrojnice 295 minut	Zámek bez prohlídky s průvodcem 195 minut	

<b>Věková kategorie 65 + let</b>				
<b>Liberec</b>	<b>Kostel sv. Antonína Velikého</b>	<b>Náměstí Dr. Edvarda Beneše s prohlídkou radniční věže</b>	<b>Zámek</b>	<b>Park Clam- Gallasů</b>
	20 minut	110 minut	30 minut	30 + minut
		<b>Náměstí Dr. Edvarda Beneše bez prohlídky radniční věže</b>		
		40 minut		
<b>Přesuny po Liberci</b>	<b>Od kostela na náměstí</b>	<b>Z náměstí k zámku</b>	<b>Od zámku do parku</b>	
	10 minut	25 minut	20 minut	
<b>Frydlant</b>	<b>Zámek se základním prohlídkovým okruhem</b>	<b>pivovar</b>	<b>kostel Nalezení svatého Kříže</b>	<b>Náměstí T. G. Masaryka</b>
	90 minut	60 minut	45 minut	30 minut
	<b>Zámek se základním prohlídkovým okruhem + nová zbrojnice</b>			
	130 minut			
	<b>Zámek bez prohlídky s průvodcem</b>			
	60 minut			
<b>Přesuny po Frydlantu</b>	<b>Od zámku k pivovaru</b>	<b>Od pivovaru ke kostelu</b>	<b>Od kostela na náměstí</b>	
	30 minut	50 minut	30 minut	
<b>Celkový časový odhad pro trasu po Liberci</b>	s prohlídkou radniční věže  245 minut	bez prohlídky radniční věže  175 minut		
<b>Celkový časový odhad pro trasu po Frydlantu</b>	Zámek se základním prohlídkovým okruhem  335 minut	Zámek se základním prohlídkovým okruhem + nová zbrojnice  375 minut	Zámek bez prohlídky s průvodcem  305 minut	

# Příloha číslo 7 – Mapové schéma tras pro základní školy

## Frýdlant



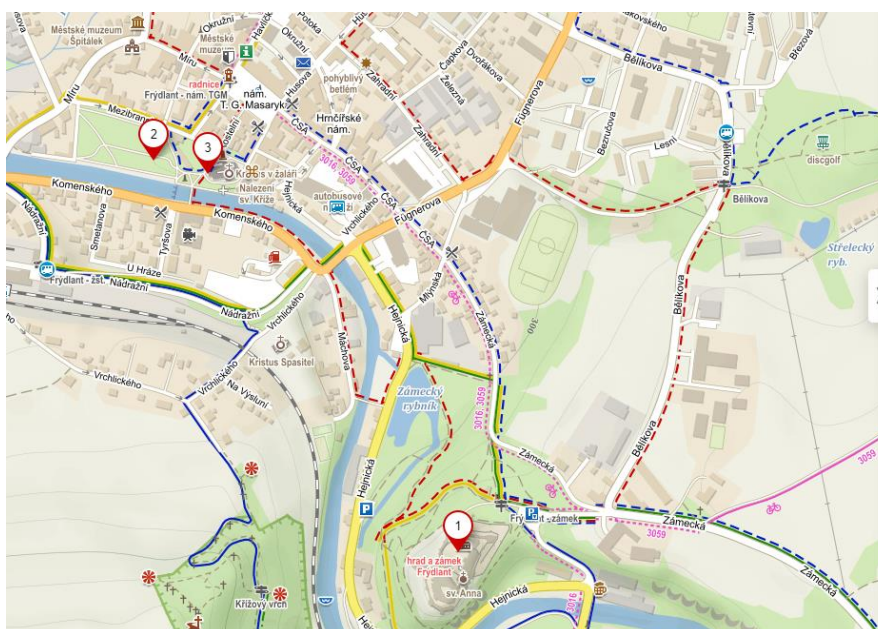
- 1** Státní hrad a zámek Frýdlant  
50°54'54.760"N, 15°51'1.273"E  
50.9152111N, 15.0836869E

---

- 2** městský park  
50°55'14.812"N, 15°4'36.583"E  
50.9207811N, 15.0768286E

---

- 3** kostel Nalezení svatého Kříže  
50°55'14.115"N, 15°4'40.967"E  
50.9205875N, 15.0780464E



- 1** Státní hrad a zámek Frýdlant  
50°54'54.760"N, 15°51'1.273"E  
50.9152111N, 15.0836869E

---

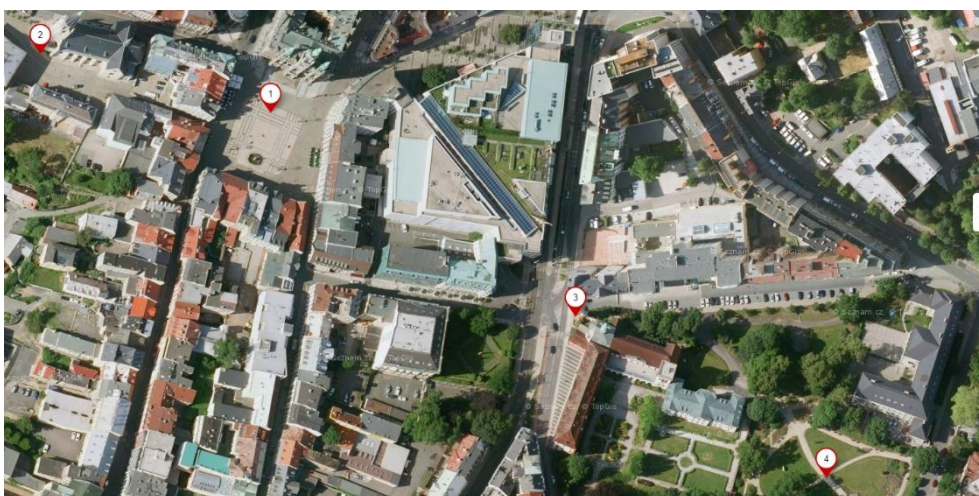
- 2** městský park  
50°55'14.812"N, 15°4'36.583"E  
50.9207811N, 15.0768286E

---

- 3** kostel Nalezení svatého Kříže  
50°55'14.115"N, 15°4'40.967"E  
50.9205875N, 15.0780464E



# Liberec



- 1 **náměstí Dr. Edvarda Beneše**  
50°49'9.986"N, 15°3'29.059"E  
50.7894439N, 15.0580719E
- 2 **kostel svatého Antonína Velikého**  
Kostelní, Liberec, Liberec  
50.7897356N, 15.0562694E
- 3 **zámek**  
Gutenbergova, Liberec, Liberec  
50.7884364N, 15.0604589E
- 4 **park Člám-Gallasů**  
Park Člám-Gallasů, Liberec, Liberec  
50.7876389N, 15.0624225E



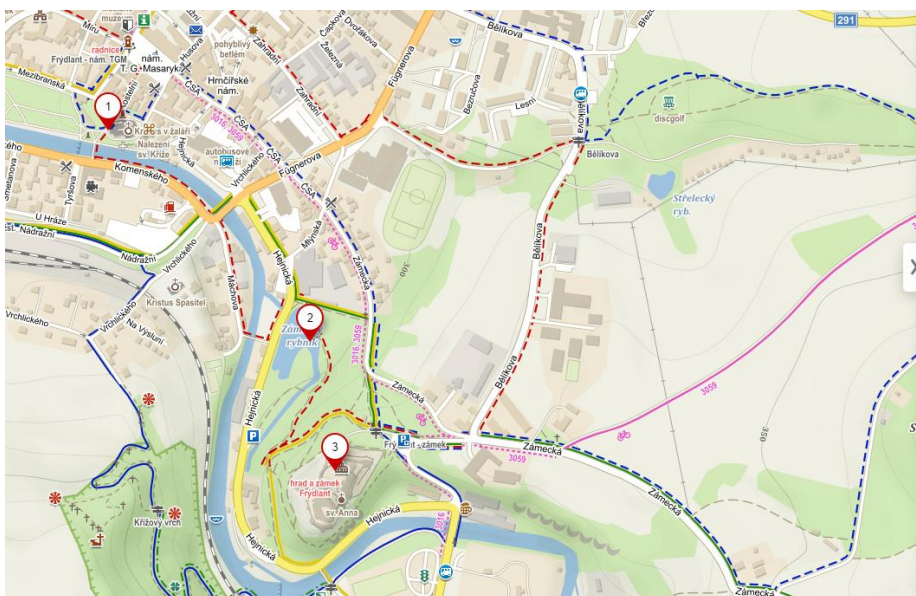
- 1 **náměstí Dr. Edvarda Beneše**  
50°49'9.986"N, 15°3'29.059"E  
50.7894439N, 15.0580719E
- 2 **kostel svatého Antonína Velikého**  
Kostelní, Liberec, Liberec  
50.7897356N, 15.0562694E
- 3 **zámek**  
Gutenbergova, Liberec, Liberec  
50.7884364N, 15.0604589E
- 4 **park Člám-Gallasů**  
Park Člám-Gallasů, Liberec, Liberec  
50.7876389N, 15.0624225E

# Příloha číslo 8 – Mapové schéma tras pro střední školy

## Frýdlant



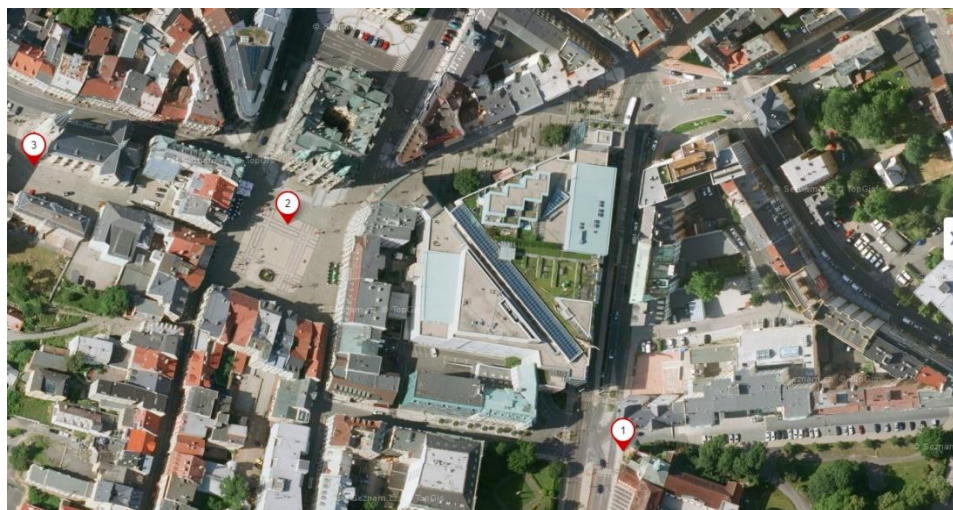
- 1 **kostel Nalezení svatého Kříže**  
50°55'14.112"N, 15°4'40.918"E  
50.9205867N, 15.0780328E
- 2 **Zámecký rybník**  
50°55'2.254"N, 15°4'58.927"E  
50.9172928N, 15.0830353E
- 3 **Státní hrad a zámek Frýdlant**  
50°54'54.979"N, 15°5'1.147"E  
50.9152719N, 15.0836519E



- 1 **kostel Nalezení svatého Kříže**  
50°55'14.112"N, 15°4'40.918"E  
50.9205867N, 15.0780328E
- 2 **Zámecký rybník**  
50°55'2.254"N, 15°4'58.927"E  
50.9172928N, 15.0830353E
- 3 **Státní hrad a zámek Frýdlant**  
50°54'54.979"N, 15°5'1.147"E  
50.9152719N, 15.0836519E



# Liberec



- 1 zámek**  
Gutenbergova, Liberec, Liberec  
50.7684364N, 15.0604431E

---

- 2 náměstí Dr. Edvarda Beneše**  
50°46'9.960"N, 15°3'29.155"E  
50.7694389N, 15.0580986E

---

- 3 kostel svatého Antonína Velikého**  
Kosteň, Liberec, Liberec  
50.7696950N, 15.0563231E



- 1 zámek**  
Gutenbergova, Liberec, Liberec  
50.7684364N, 15.0604431E

---

- 2 náměstí Dr. Edvarda Beneše**  
50°46'9.960"N, 15°3'29.155"E  
50.7694389N, 15.0580986E

---

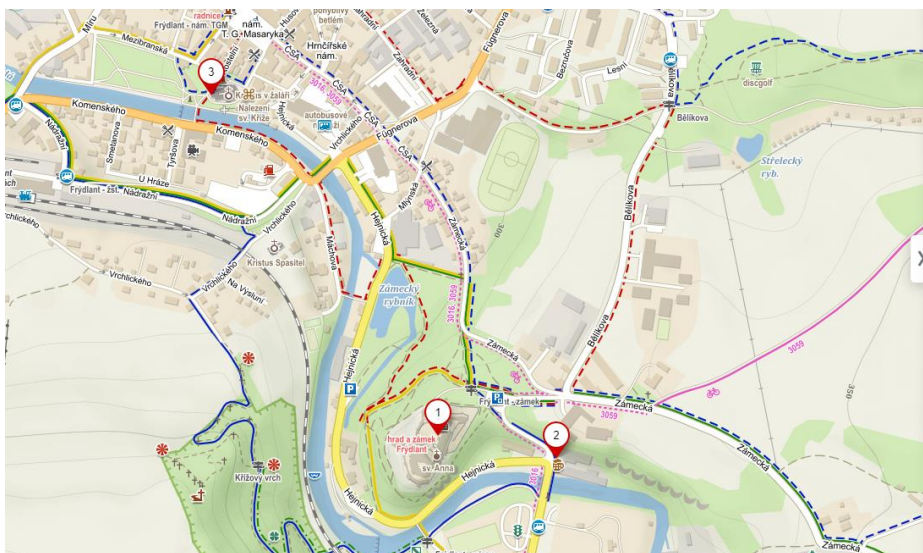
- 3 kostel svatého Antonína Velikého**  
Kosteň, Liberec, Liberec  
50.7696950N, 15.0563231E

# Příloha číslo 9 – Mapové schéma tras pro vysoké školy

## Frýdlant



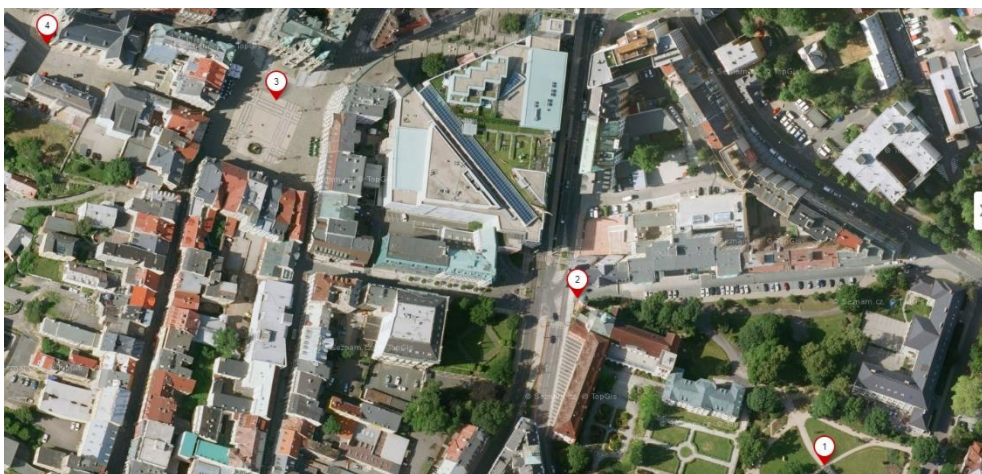
- 1 **Státní hrad a zámek Frýdlant**  
50°54'54.547"N, 15°5'1.765"E  
50.9151519N, 15.0838236E
- 2 **pivovar**  
50°54'53.232"N, 15°5'12.580"E  
50.9147867N, 15.0868278E
- 3 **kostel Nalezení svatého Kříže**  
50°55'14.081"N, 15°4'41.034"E  
50.9205781N, 15.0780650E



- 1 **Státní hrad a zámek Frýdlant**  
50°54'54.547"N, 15°5'1.765"E  
50.9151519N, 15.0838236E
- 2 **pivovar**  
50°54'53.232"N, 15°5'12.580"E  
50.9147867N, 15.0868278E
- 3 **kostel Nalezení svatého Kříže**  
50°55'14.081"N, 15°4'41.034"E  
50.9205781N, 15.0780650E



# Liberec



- 1 park Clam-Gallasů  
Park Clam-Gallasů, Liberec, Liberec  
50.7676492N, 15.0624064E
- 2 zámek  
Gutenbergova, Liberec, Liberec  
50.7864736N, 15.0904750E
- 3 náměstí Dr. Edvarda Beneše  
nám. Dr. E. Beneše, Liberec, Liberec  
50.7894489N, 15.0561200E
- 4 kostel svatého Antonína Velikého  
Kostelní, Liberec, Liberec  
50.7997289N, 15.0563283E



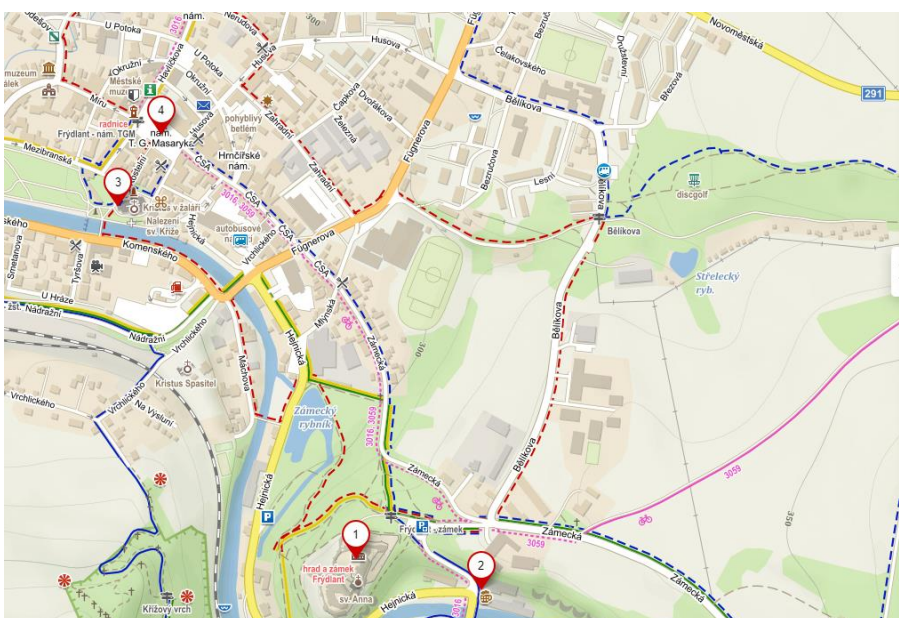
- 1 park Clam-Gallasů  
Park Clam-Gallasů, Liberec, Liberec  
50.7676492N, 15.0624064E
- 2 zámek  
Gutenbergova, Liberec, Liberec  
50.7864736N, 15.0904750E
- 3 náměstí Dr. Edvarda Beneše  
nám. Dr. E. Beneše, Liberec, Liberec  
50.7894489N, 15.0561200E
- 4 kostel svatého Antonína Velikého  
Kostelní, Liberec, Liberec  
50.7997289N, 15.0563283E

# Příloha číslo 10 – Mapové schéma tras pro veřejnost

## Frýdlant



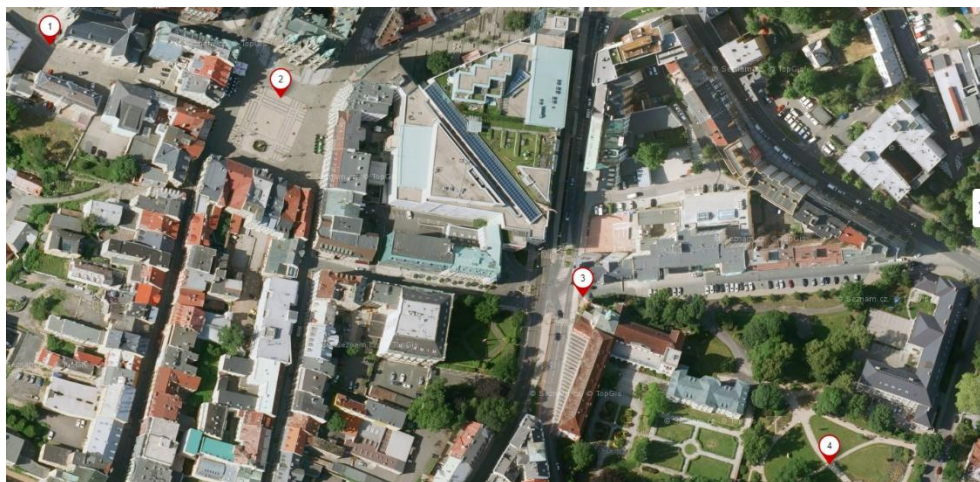
- 1 **Státní hrad a zámek Frýdlant**  
50°54'54.891"N, 15°51'16.79"E  
50.9152475N, 15.0837997E
- 2 **pivovar**  
50°54'53.174"N, 15°51'12.570"E  
50.9147706N, 15.0868250E
- 3 **kostel Nalezení svatého Kříže**  
50°55'14.151"N, 15°44'1.034"E  
50.9205975N, 15.0780650E
- 4 **náměstí T. G. Masaryka**  
50°55'18.102"N, 15°44'4.761"E  
50.9216950N, 15.0791003E



- 1 **Státní hrad a zámek Frýdlant**  
50°54'54.891"N, 15°51'16.79"E  
50.9152475N, 15.0837997E
- 2 **pivovar**  
50°54'53.174"N, 15°51'12.570"E  
50.9147706N, 15.0868250E
- 3 **kostel Nalezení svatého Kříže**  
50°55'14.151"N, 15°44'1.034"E  
50.9205975N, 15.0780650E
- 4 **náměstí T. G. Masaryka**  
50°55'18.102"N, 15°44'4.761"E  
50.9216950N, 15.0791003E



# Liberec



- 1** **kostel svatého Antonína Velikého**  
Kostelní, Liberec, Liberec  
50.7897130N, 15.0563060E
- 2** **náměstí Dr. Edvarda Beneše**  
nám. Dr. E. Beneše, Liberec, Liberec  
50.7694508N, 15.0581147E
- 3** **zámek**  
Gutenbergova, Liberec, Liberec  
50.7684698N, 15.0604808E
- 4** **park Člám-Gallasů**  
Park Člám-Gallasů, Liberec, Liberec  
50.7676406N, 15.0624117E



- 1** **kostel svatého Antonína Velikého**  
Kostelní, Liberec, Liberec  
50.7897130N, 15.0563060E
- 2** **náměstí Dr. Edvarda Beneše**  
nám. Dr. E. Beneše, Liberec, Liberec  
50.7694508N, 15.0581147E
- 3** **zámek**  
Gutenbergova, Liberec, Liberec  
50.7684698N, 15.0604808E
- 4** **park Člám-Gallasů**  
Park Člám-Gallasů, Liberec, Liberec  
50.7676406N, 15.0624117E