

**TECHNICKÁ UNIVERZITA V LIBERCI**  
**FAKULTA TEXTILNÍ**

**IMPRESE – ODĚVNÍ KOLEKCE  
INSPIROVANÁ IMPRESIONISTICKOU  
MALBOU**

**IMPRESSION – FASHION COLLECTION INSPIRED BY  
IMPRESSIONISTIC PAINTING**

**LIBEREC 2008**

**ONDREJ BEDERKA**



## Prohlášení

Prohlašuji, že předložená *bakalářská* práce je původní a zpracoval jsem ji samostatně. Prohlašuji, že citace použitých pramenů je úplná, že jsem v práci neporušil autorská práva (ve smyslu zákona č. 121/2000 Sb. O právu autorském a o právech souvisejících s právem autorským).

Souhlasím s umístěním *bakalářské* práce v Univerzitní knihovně TUL.

Byl jsem seznámen s tím, že na mou *bakalářskou* práci se plně vztahuje zákon č.121/2000 Sb. o právu autorském, zejména § 60 (školní dílo).

Beru na vědomí, že TUL má právo na uzavření licenční smlouvy o užití mé *bakalářské* práce a prohlašuji, že **s o u h l a s í m** s případným užitím mé *bakalářské* práce (prodej, zapůjčení apod.).

Jsem si vědom toho, že užít své *bakalářské* práce či poskytnout licenci k jejímu využití mohu jen se souhlasem TUL, která má právo ode mne požadovat přiměřený příspěvek na úhradu nákladů, vynaložených univerzitou na vytvoření díla (až do jejich skutečné výše).

V Liberci, dne 12. května 2008

.....

Podpis

## **Anotace**

Má bakalářská práce je inspirovaná impresionistickou malbou. Na základě paralel, mezi impresionistickým malířstvím a oděvem, jsem vytvářel kolekci dámských, společensko – vycházkových, šatů a kompletů. Navrhnul jsem nové, specifické struktury plošných textilií, které jsem oděvně využil. K zestavení formy oděvu jsem, kromě sřihové konstrukce, využil i vilného aranžování.

## **Annotation**

My dissertation has been inspired by impressionistic painting. Based on parallels between impressionistic painting and clothes I created the collection of ladies' socially-walkable dresses and outfits. I designed new specific structures of flat textile fabrics that I utilized in a fashion way then. At formation the clothing form, I made use of cutting construction and free arrangement as well.

### **Klíčová slova**

Impresionismus, malba, tisk, odevní kolekce, textilní struktura

### **Keyword**

Impressionism, painting, print, fashion collection, texture

## **Pod'akovanie**

Ďakujem vedúcemu mojej bakalárskej práce ak.mal. Svatoslavovi Krotkému a konzultantom bakalárskej práce Ing. Jaroslave Vaňovej a Mgr. Janu Hegerovi za cenné rady pri realizácii.

Ďalej by som chcel poďakovať firme Baťa s.r.o. za požičanie topánok a fotografovi Jozefovi Rabarovi za nafotenie kolekcie.

V neposlednom rade ďakujem mojím rodičom a blízkym, ktorí ma v priebehu celého štúdia a realizácie bakalárskej práce podporovali.

## OBSAH

1. ÚVOD.....	8
2. CIEĽ BAKALÁRSKEJ PRÁCE.....	9
3. INŠPIRÁCIA.....	10
3.1. IMPRESIONIZMUS.....	10
3.2. SALÓN ODMIETNUTÝCH.....	10
3.3. VÝSTAVA V NADAROVOM ATELIÉRY .....	11
3.4. IMPRESIONISTI.....	12
4. TLAČ TEXTÍLIÍ .....	14
4.1. VÝVOJ TEXTILNEJ TLAČE.....	14
4.2. PRENOSOVÁ TLAČ.....	15
5. ODZRKADLENIE INŠPIRÁCIE .....	17
6. TVORBA TEXTILNEJ ŠTRUKTÚRY.....	19
6.1. VYUŽITIE DIGITÁLNEJ TLAČE.....	19
6.2. PRIESTOROVÁ ŠTRUKTÚRA.....	20
6.3. TEXTILNÁ APLIKÁCIA.....	21
7. SPÔSOB TVORBY ODEVOV .....	21
8. POUŽITÉ MATERIÁLY.....	22
9. KOLEKCIA ODEVOV.....	23- 57
10. ZÁVER.....	58
11. ZOZNAM POUŽITEJ LITERATÚRY.....	59
12. PRÍLOHA – NÁVRHY DIGITÁLNEJ TLAČE .....	60-65

## 1. ÚVOD

Každý návrhár sa snaží ponúknuť niečo originálne a osobité. Myslím, že práve preto zakladateľ francúzskej haute couture, Charles Frederick Worth, urobil ten revolučný krok. Už nechcel byť iba dodávateľom cisárskej Výsosti Eugénie a tak začal svoje výtvary podpisovať vlastným menom, ako keby bol umelec. To bol moment, kedy sa zrodila značka.

Od tej doby už nešlo iba o to, vytvoriť šaty na zákazku, ale každý návrhár sa usiloval o svoj vlastný špecifický prejav, nazývaný – štýl.

V dvadsiatom storočí rástol počet návrhárov a s nimi aj paleta výrazových prostriedkov. Niektorý svoju tvorbu zakladali na špecifických odevných technológiách, iný sa sústredili na praktickosť módy, alebo naopak hľadali svoju klientelu medzi extravagantnými osobnosťami. V objavovaní vlastných tvorivých možností sa vyvinuli dva odlišné prístupy k navrhovaniu. Zatiaľ čo niektorí ostávali celé týždne za kresliarskym stolom a črtali svoje nápady na papier, iný aranžovali textílie priamo na figurínu, či dokonca na živý model, bez toho, aby vopred načrtli svoj návrh. Výraznou osobnosťou v tomto smere bola Madeleine Vionnet. Jej modeli vznikali na miniatúrnych figurínach a často krátko mali antický charakter. Taktiež Coco Chanel nikdy svoje modeli nekreslila. Naproti tomu Christian Dior sa odevu ani nedotkol, pokiaľ nebol úplne hotový.

Tento dvojaký spôsob navrhovania pretrváva dodnes. Črtanie a skicovanie modelov sa uplatňuje v tvorbe pret-a-porter. Umožňuje rýchlo zobrazit' víziu návrhára, a slúži ako predloha pre krajčírku. Naopak, spôsob voľného aranžovania materiálu na figuríne nachádza svoje miesto najmä v haute couture.

Úlohou mojej bakalárskej práce je aj formovanie vlastného módného štýlu. Rozhodol som sa preto pre inšpiráciu maliarskym smerom druhej polovice 19. storočia – Impresionizmus. Nachádzam v ňom množstvo momentov, ktoré ma podnecujú k tvorbe odevu a k práci s textíliou. Taktiež ma oslovuje svojou poetickou povahou. Zámerom mojej práce bolo vytvoriť odevnú kolekciu, ktorá by reflektovala charakter impresionizmu.



## **2. CIEĽ BAKALÁRSKEJ PRÁCE**

Cieľom mojej bakalárskej práce je vytvoriť kolekciu spoločensko-vychádzkových odevov, ktorá by odrážala vlastné nadobudnuté výtvarné schopnosti v konfrontácii s technologickými možnosťami textilných úprav na katedre designu Technickej univerzity v Liberci.

Dielčí ciele:

- farebne upraviť textíliu pomocou digitálnej tlače
- vytvoriť priestorovú textilnú štruktúru
- vytvoriť nové strihové riešenia odevu prostredníctvom voľného aranžovania materiálu na figuríne

## 3. INŠPIRÁCIA

### 3.1. Impresionizmus

*„Impresionizmus, ako francúzske hnutie, je prejavom skrytého nepokoja. Buržoázia, ktorá dávala prednosť konvenčnejšiemu umeniu, ho s opovrhovaním odmietala, ale umelci veľmi rýchlo vycítili, že im otvára nové pojatie a spôsoby maľby.“*

*( Chatelet, A.- Groslier, B. P.: Světové dějiny umění )*

Obdobie impresionizmu zachytáva tvorbu niekoľkých umelcov, ktorý sami sú vo svojom počínaní nejednotný. To, čo ich spája, je revolta voči súčasnému oficiálnemu umeniu. „Nám šlo iba o to, aby sme sa v rámci vlastných možností pokúsili strhnúť maliarov k tomu, aby sa riadili vzormi veľkých majstrov, ak skutočne nechcú dopustiť, aby maliarstvo beznádejne pokleslo“ - vysvetľuje majster Renoir.

Druhá polovica 19. storočia je charakteristická rozpormi medzi verejnosťou a mladými maliarmi. Na jednej strane boli „oficiálni“ umelci a na tej druhej tí, ktorí sa snažili vymaniť z akademizmu. Oficiálne maliarstvo sa vyžívalo v historických námetoch. Vynikalo svojou remeselnou dokonalosťou proti ktorej stála v opozícii strohá kompozícia a značne obmedzené ovládanie súladu odtieňov.

*„Zdôraznenie detailov, na úkor jednoty celku, výsledný efekt najviac poškodzuje.“*

*( Chatelet, A.- Groslier, B. P.: Světové dějiny umění )*

V dobe rozvoja fotografie sa jej maľba snaží konkurovať precíznosťou umeleckého stvárnenia. Impresionisti sa však vydali inou cestou.

### 3.2. Salón odmietnutých

Roku 1863 sa tak ako každý rok konala výstava súčasného umenia nazývaná Salón. Diela, ktoré sa tu vystavovali, hodnotila porota podľa vtedajšieho vkusu buržoázie a tak niet divu, že sa sem priekopnícke diela nedostali. Cisár Napoleon III. sa

preto rozhodol, že predstaví verejnosti všetkých maliarov odmietnutých porotou Salónu. Nechal verejnosť, aby sama posúdila nové tendencie.

Édouard Manet tu vystavuje plátno s názvom Kúpanie, neskôr známe ako Raňajky v tráve. Nahá žena medzi oblečenými mužmi spoločnosť veľmi pobúrila. Navyše Manet namaľoval akt tak, ako ho videl v bledom svetle svojho ateliéru. Neidealizoval ho jemnými tónmi, čím sa dopustil hrubého nevkusu. Navyše jeho maliarske podanie nemalo hladký vzhľad a tvary spracovávalo jednoduchými plochami farieb.

Ďalším obrazom, ktorý vyvolal škandál na salóne odmietnutých, bola Dievka v bielom, ktorú namaľoval James Whistler. Obraz neskôr premenoval na symfóniu v bielej č.1. Tým dal najavo, že nechcel namaľovať portrét, ale že mu šlo o maľbu bielou na bielu.

### 3.3. Výstava v Nadarovom ateliéry

V roku 1874 sa konala prvá výstava Impresionistov. Jej organizátormi boli – Edgard Degas, Paul Cézanne, Félix Bracquemond, Armand Guillaumin, Claude Monet, Berte Morisotová, Camille Pissarro, Pierre-Auguste Renoir a Alfred Sisley. Vtedy sa ešte nenazývali impresionistami. Toto pomenovanie im prisúdil kritik Louis Leroy, keď hľadal názov pre svoju recenziu k výstave. Vďaka novému spôsobu maľby a žiarivým farbám vyvolala výstava posmešné reakcie kritiky.

*„Aká sloboda! Aká ľahkosť remeselnej práce! Tapeta v embrionálnom stave pôsobí dorobenejšie než táto krajinka.“*

*( Denvir, B.: Impresionizmus )*

Na výstave bola aj Monetova Impresia- východ slnka. Zobrazuje pohľad na prístav Le Havre ponorený do ranej hmly, ktorá pohlcuje všetky tvary a stavia ich do jednej roviny.

*„Iba som si vravel, keďže na mňa to dojem urobilo, musela v tom nejaká impresia byť.“*

*( Denvir, B.: Impresionizmus )*

Svoju recenziu napokon Leroy nazval Výstava impresionistov. Umelci si toto pomenovanie neskôr osvojili, pretože dokázalo vyjadriť nadradenosť vizuálneho dojmu nad samotnou predstavou. Počas „zlatého veku impresionistov“, za ktorý sa považuje obdobie od roku 1874 do 1886 impresionisti usporiadali osem spoločných výstav.

### 3.4. Impresionisti

Najplodnejším tvorcom bol Claude Monet. Na jeseň 1862 prišiel na École des Beaux -Arts do Gleyrovho ateliéru. Tam sa spriatelil s Alfredom Sisleyom, Fréderikom Bazilleom a Augustom Renoirom. Oproti Manetovi, Monet chcel maľovať postavy vo voľnej prírode. Svoj zámer dovŕšil obrazom Ženy v záhrade. Tiene sú farebné, ženská tvár pod slnečnikom je namaľovaná zelenou, čiernu farbu úplne vylúčil a svetlo pôsobí mimoriadne žiarivým dojmom.

Od roku 1871 do 1878 pobýval prevažne v Argenteuil, kde ho priťahovala rieka a plachetnice. Práve zo zobrazovania vody sa zrodilo delenie tónov – kladenie farebných ťahov štetca, ktoré sa miesia v oku diváka.

V sérii obrazov s tematikou vlakovej stanice v Saint-Lazare oslavuje poéziu svetla, v ktorom para dokáže vytvoriť prekvapujúce dúhové zafarbenie. Monetov ťah štetca sa postupne zjemňuje, stáva sa takmer bodovým. Roku 1883 sa usadil v Giverny, kde zostal natrvalo. Popri slávnych obrazoch záhrad namaľoval aj katedrálu v Rouenu. Túto historickú pamiatku zachytil za rôzneho svetla, aby čo najlepšie poukázal na to, ako svetlo ovplyvňuje vizuálny vzhľad. Doslova ruší videnie architektonických prvkov a môže ich zredukovať až na podklad farebných efektov vytvorených slnkom.

*„Claude Monet sa snaží preniesť vizuálny dojem a ten preferuje pred poznaním jednotlivých prvkov. Vo videní stavia do popredia najprchavejší aspekt, predovšetkým pomínutelné, chvíľkové záblesky svetelných efektov.“*

*(Chatelet, A.- Groslier, B. P.: Světové dějiny umění )*

Tak ako sa snažil Monet zachytiť jedinečnosť okamžiku svetlom, Edgard Degas hľadal spôsob, ako sa ho zmocniť pohybom. Spolu s Bracquemondom a Whistlerom i on objavil krásu japonských drevorytov a bohaté z nich čerpal. Maľoval portréty s kontrastnými plochami, ale nepodľahol linearizmu. Spôsob jeho maľby je tak, ako u

všetkých impresionistov, založený na svetelných efektoch, ale prevedenie je oveľa precíznejšie.

Vo svojej tvorbe sa zameriava na človeka. Priťahuje ho ľudskosť vo svojich najskromnejších prejavoch. Preto na obrazoch tanečnic vidíme skôr odpočívajúcu ženu než umelkyňu pred vystúpením. Svoje námety spracováva s vyhraneným zmyslom pre zachytenie gesta a zdôrazňuje ich odvážnymi kompozíciami.

Ľudská postava priťahovala aj Augusta Renoira. V diele Akt ožiarený slnkom maľuje tvary tela striedaním svetelných škvŕn. Tiene, ktoré sa premietajú na poprsí ženy, pôsobia ako keby prestupovali sitom hustého lístia. Neskôr maľuje výrazne teplými farbami a studené tóny takmer úplne vylúčil.

*„Ako keby šlo o akési farebné vzplanutie, ktoré zaplavuje obrysy ženských postáv, jeho obľúbeného námetu, v hmlistej atmosfére.“*

*(Chatelet, A. Groslier, B. P.: Světové dějiny umění )*

Krajinári Alfred Sisley a Camille Pissarro sa vo svojom skúmaní prírody vyjadrovali v tak jasných farbách, že nimi mohli konkurovať slnku. Obľubovali clonu stromov, cez ktorú presvitali domy a vlny dolín. Pissarro sa neskôr vzdáva krajín a sústreďuje sa na mestské pohľady.

Priestorovosťou sa vo svojich dielach zaoberá Paul Cézanne. Vôbec ho netrápila prchavosť okamžiku. Jeho svetlo je akoby večné. Hoc pracoval v plenéri a opieral sa o skutočné videnie, zaujímal sa viac o podstatu motívu než o jeho bezprostredné zobrazenie. V posledných rokoch svojej tvorby namaľoval tri verzie Veľkých kúpajúcich sa žien.

*„Tvary postáv sa tu prepájajú s dynamikou krajiny a to aj za cenu anatomických deformácií. Vyváženosť maľby je nadriadená presnosti zobrazenia.“*

*(Chatelet, A. Groslier, B. P.: Světové dějiny umění )*

Impresionisti odmietali maľovať to čo poznali. Zobrazovali to, čo skutočne videli. Ich diela, nech už sa javia akokoľvek, sa v prvom rade presadzujú svojou maliarskou identitou.

## 4.TLAČ TEXTÍLIÍ

### 4.1. Vývoj textilnej tlače

Kolískou textilnej tlače je India. Odtiaľ pochádza najstaršia technika farebnej úpravy tkanín - batika. Dnes sa takýto spôsob farbenia nazýva rezervná tlač. Až do 18.storočia sa textílie tlačili výhradne ručne.

Prvý mechanizovaný stroj, ktorý napodoboval pohyby tlačiara, skonštruoval roku 1834 Francúz Perrot, stroj nesie názov perotina. Základom dnešnej strojovej tlače sa stal hĺbkotlačový valcový stroj skonštruovaný v Anglicku Thomassom Bellom roku 1770.

Od 30.rokov 20.storočia sa rozširuje ručná filmová tlač. Jej pôvod je v Japonsku a Číne. Princíp spočíva v potláčaní papierových šablón. Zložité vzory vyrezané do papiera boli prelepené sieťou z ľudských vlasov. Tá nielenže spájala vzory ale zároveň šablónu spevňovala. V Európe sa technikou filmovej tlače zaoberali v 19.stor. francúzski tlačiari hodvábu v Lyone. Nádherné módne tkaniny z prírodného hodvábu, ktoré sa preslávili po celom svete, potláčali výhradne ručne. Oproti japonským tlačiarom, Francúzi najskôr napli sieť na rám a potom na ňu maľovali negatívny vzor olejovým lakom. Tlačilo sa tak, že sa stierkou pretlačilo farbivo na podloženú tkaninu.

Počiatkom 60.rokov 20.storočia sa objavujú stroje, ktoré používajú bezšvové kruhové šablóny. Rotačná filmová tlač sa stala jednou z významných technológií textilnej tlače.

Ručnú tlač, strojovú valcovú a strojovú filmovú tlač, počas 20.storočia postupne dopĺňajú špeciálne druhy tlače. Jedná sa o tlač vložkovú, tryskovú a prenosovú.

## 4.2. Prenosová tlač

Prenosová tlač spočíva v podstate na presublimovaní farbív z papiera, alebo iného nosiča, na textilný materiál za súčasného pôsobenia tepla a tlaku.

Postup vzorovania je nasledujúci :

- najskôr sa potlačí špeciálnymi farbivami pomocný nosič (papier)
- papier sa potlačenou stranou privedie do styku s potláčanou textíliou za zvýšenej teploty a prítlaku.

Počas termického pôsobenia prebieha intenzívny sublimačný proces, pri ktorom sa farbivo preniesie na textíliu a súčasne dôjde k fixácii.

Prenos vzoru na textilný materiál je možné vykonať diskontinuálne, alebo kontinuálne. Diskontinuálny prenos sa používa na potláčanie hotovej konfekcie, alebo konfekčných dielov. Tlačí sa na strojoch podobných žehliacim lisom. Podstatou kontinuálnych kalandrov je vyhrievaný bubon, opásaný prítláčnou dekou.

Prenosová sublimačná tlač patrí do kategórie digitálnej tlače. Dezén, ktorý chceme tlačiť, sa prenáša do tlačiarne v digitálnej podobe. Môže byť teda navrhnutý priamo v počítači pomocou grafického programu, alebo môže byť vytvorený ručne. Ďalšie vytváranie dezénu môže byť nasledovné:

### Dodatočné výtvarné spracovanie potlačeného papiera

V takomto prípade sa najskôr digitálne vytlačí vzor na papier. Potom sa papier ďalej výtvarne spracúva disperznými farbivami. Výtvarné techniky môžu byť rôzne- maľba, kresba, striekanie, otláčanie, šablóny, ...

### Použitím iných druhov papiera

V takomto postupe sa skúšajú rôzne druhy prenosových papierov a tiež papierov, ktoré nie sú na prenos určené. Napríklad baliaci papier. Taktiež je možné maľovať a kresliť na papier bez použitia digitálnej tlače.

### Maľba alebo kresba priamo na textil

Kresliť a maľovať je možné priamo na textilný materiál bez použitia prenosového papiera.

### Kombinácia predchádzajúcich spôsobov

Vytvárať dezén textílie je možné aj kombináciou vyššie uvedených spôsobov. Napríklad potlačením už pomaľovanej textílie, alebo naopak.

Technológia prenosovej tlače umožňuje kreatívne vytvárať farebný dezén textílií. V súčasnosti je táto technika obľúbená aj pre nízke investičné náklady. Nevýhodou stále zostáva fakt, že je ňou možné tlačiť iba na syntetické materiály.



## 5. ODZRKADLENIE INŠPIRÁCIE

Hlavnou myšlienkou mojej práce je vycítiť charakter impresionistickej maľby, a ten odzrkadliť v odevnej kolekcii. Aby som toho dosiahol, musel som si najskôr definovať inšpirácie, momenty, ktoré sú pre impresionistickú maľbu typické a potom som hľadal vhodné paralely k odevu.

**Impresionisti opustili ateliér a vyšli do terénu. Skúmali pôsobenie svetla vonku a snažili sa zachytiť skutočnosť tak, ako sa v danom okamžiku javí.**

Paralela :

Modely vytváram na základe pozorovania, ako sa materiál chová v jeho prirodzenom prostredí - na postave.

**Odmietali maľovať to, čo poznali, ale to, čo skutočne videli.**

Paralela :

Strihové riešenia vychádzajú z vlastného tvarovania textílie na figuríne. Neprispôbujem textíliu strihu, ale strih textílii.

**Impresionistická maľba sa sústreďuje na celok. Nezdôrazňuje dokonalosť detailu na úkor celku.**

Paralela :

Najskôr si vytváram materiálové kompozície, do ktorých ďalej vstupujem. Realizujem na nich digitálnu tlač a špecifickú štruktúru. Pri hľadaní formy postupujem od celku k detailu.

### **Impresionisti objavili, že svetlo nie je statické, ale prechádza a prebleskuje.**

Paralela :

Táto skutočnosť ma podnietila k vytvoreniu textilnej štruktúry, ktorá by lámala svetlo a vytvárala tak svetelný pohyb – trblietanie.

### **Nejasné kontúry, zahmlené tvary – viac cítené ako presne videné.**

Paralela :

Pracujem s priesvitnými šifónmi, ktoré na figuríne modelujem tak, aby sa pri pohybe menili. Umožňujem im, aby vynikol ich „živý“ charakter. Modelom to dodáva nejasnú siluetu – je premenlivá.

### **Jemná, nenásilná farebnosť.**

Paralela :

V tomto duchu som volil aj farebnosť kolekcie. Šifóny obsahujú varianty rúžovej, s odtieňom do oranžovej a s odtieňom do fialovej, slonovinovo bielu, svetlo fialovú „lila“ a indigovú modrú. Takéto farby sa na priesvitných materiáloch javia veľmi decentne, preto som zvolil indigovú modrú aj na dyftíne. V kolekcii zohráva úlohu akcentu. Šantung je v dvojakej farebnosti. Prírodná šed' s nádychom do zelena a s nádychom do modra. Odtieň je veľmi jemný, textília stále pôsobi prírodne. Farebne harmonizuje s ostatnými textíliami v kolekcii.

Ďalším dôležitým prvkom, ktorý mi pomáha zachytiť charakter impresionizmu, je digitálna tlač. Tá, sa v kolekcii prejavuje v podobe jemných, nepravidelných škvŕn.

## 6. TVORBA TEXTILNEJ ŠTRUKTÚRY

### 6.1. Využitie digitálnej tlače

Myšlienka, použiť digitálnu tlač, vznikla z potreby rozohrať a obohatiť kompozíciu odevu. Jej úlohou je teda dokresliť celkový vzhľad modelu. Preto som zámerne vylúčil figurálny námet, aby tlač zbytočne nepútala pozornosť k detailu. Vhodným riešením sa mi zdá byť použitie škvŕn. Tie nie sú nijak zavádzajúce a ani neodpútavajú pozornosť od celku. Naopak, ich správne použitie efektívne dotvára kompozíciu.

Farebnosť škvŕn som volil tak, aby nekontrastovala s farebnosťou kolekcie – modré a fialové tóny. V závislosti na farbe podkladového materiálu vznikajú varianty :

- modro fialové škvŕny na slonovinovo bielom podklade
- modro fialové škvŕny na fialovom „lila“ podklade
- modro fialové škvŕny na rúžovom podklade

Akvarelovými farbami som vytváral náhodné škvŕny s jemnými valermi a množstvom odtieňov. Sú tvorené rýchlo, náhodne, nekonkrétne, pocitovo, dotykcom štetca – impresívne.

K vytváraniu návrhov pre tlač som použil aj inú metódu získavania škvŕn. Zo svojich akvarelových malieb podľa modelu som vyňal určitú časť- jedná sa teda o škvŕnu, ktorá pôvodne zaznamenávala skutočnosť. Obidva typy získaných škvŕn som ďalej upravoval pomocou grafického programu v počítači.

Na textíliu som tlačil škvŕny dvomi metódami - celoplošne a čiastočne. Celoplošnú tlač som realizoval na kontinuálnom kalandri. Tkanina je z väčšej časti potlačená, iba v miestach, kde nie je tlač, vidno pôvodnú farebnosť textílie. Čiastočnú tlač som vytváral na diskontinuálnom stroji. Tlačil som na textilné strihové diely, alebo priamo na hotový výrobok.

## 6.2. Priestorová textilná štruktúra

Ľahkosť a priehľadnosť šifónu ma podnietila k hre s objemami, takže výsledná textilná štruktúra má priestorový charakter. Pri jej zhotovení som využil inofarebného útku.

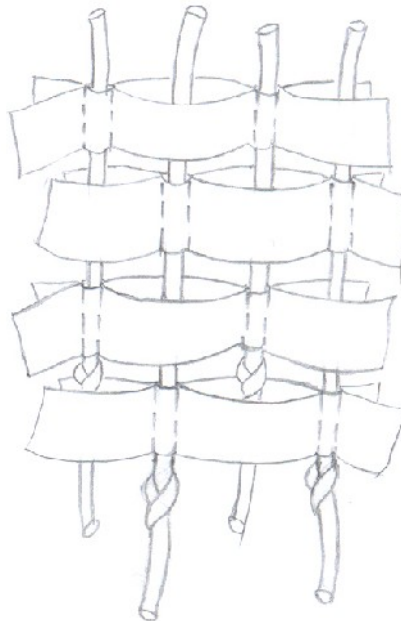
Postup zhotovenia:

Najskôr som vytvoril textilné pruhy, ktorých dlhšie kraje som vystrapil. Inofarebný útok tak kontrastuje s vystrapenou osnovou.

Dvojicu takto pripravených pásov som nakladal na seba a ich vzájomným prešivaním som v pravidelných vzdialenostiach vytváral dutinky.

Pasy som cez dutinky navliekal na atlasové šnúrky a vzájomne som ich preplietal.

Dolné kraje atlasových šnúrok som zauzlil, aby som zaistil stabilitu textilných pásov.



Obrázok číslo 1 – textilná štruktúra

### **6.3. Textilná aplikácia**

Druhou textíliou, na ktorej som vytváral štruktúru, je šantung. Použitie kokosového vlákna v útku mu dodáva charakteristický vzhľad rustikálnych prúžkov. Tie sú tkané s hodvábnou osnovou, takže textília má hodvábný lesk, ktorý sa mení s polohou osnovy. Pomocou tohto efektu som vytváral zásah do materiálu aplikovaním menších „škvrnitých“ častí šantungu s inou polohou osnovy.

Textília s takto upravenou štruktúrou odráža svetlo vo viacerých uhloch, čím vzniká svetelné trblietanie, ktoré je charakteristické pre impresionistickú maľbu.

## **7. SPÔSOB TVORBY ODEVOV**

Odevy, v kolekcii Impresia, sú tvorené dvomi spôsobmi navrhovania. Keďže som chcel ponechať textílii voľnosť, aranžoval som modely priamo na figuríne. Hľadal som aká forma je pre ňu prirodzená, do akých tvarov sa formuje. V niektorých prípadoch som podľa naaranžovanej textílie vytvoril návrh, ku ktorému som zhotovil strihovú konštrukciu. Nie je ale výnimkou, že som celý odev vytvoril na figuríne bez použitia strihu.

## 8. POUŽITÉ MATERIÁLY

Šifón – 100% PL



Dyftín – 100% CO

Šantung – 50% SE 50% CC



Podšívkový materiál – 100% PL



## **9. KOLEKCIA ODEVOV**





## Technický náčrt



PD

ZD

## Technický popis

Dámska, spoločensko – vychádzková blúzka, hzotovená zo šantungu. Je bez rukávov a má asymetrický prevesový golier. Bočné švy prevesu sú stiahnuté atlasovou šnúrkou. Na prednom diely je aplikácia, ktorá prechádza do zadného dielu. Blúzka sa zapína piatimi gombíkmi prekrytovým zapínaním.

## Technický náčrt



PD

ZD

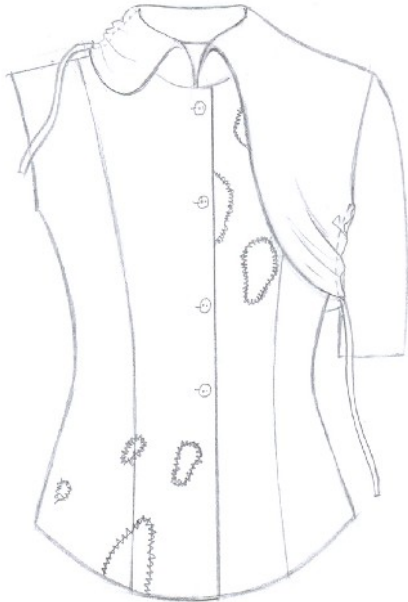
## Technický popis

Dámska, spoločensko – vychádzková sukňa, zhozovená zo šifónu. Skladá sa z dvoch vrstiev, pričom spodná vrstva je čiastočne potlačená. Predný a zadný diel je v bočnom šve zdvihnutý, čím vzniká preves na oboch dieloch sukne. V páse je stiahnutá do gumičky a má dĺžku po kolená.





## Technický náčrt



PD



ZD

## Technický popis

Dámska, spoločensko – vychádzková blúzka, zhotovená zo šantungu. Má asymetrický prevesový golier, ktorého preves je v bočných švoch stiahnutý atlasovými šnúrkami. Na prednom diely je umiestnená aplikácia, ktorá prechádza do zadného dielu. Blúzka sa zapína štyrmi gombíkmi prekrytovým zapínaním.

## Technický nákres



PD

ZD

## Technický popis

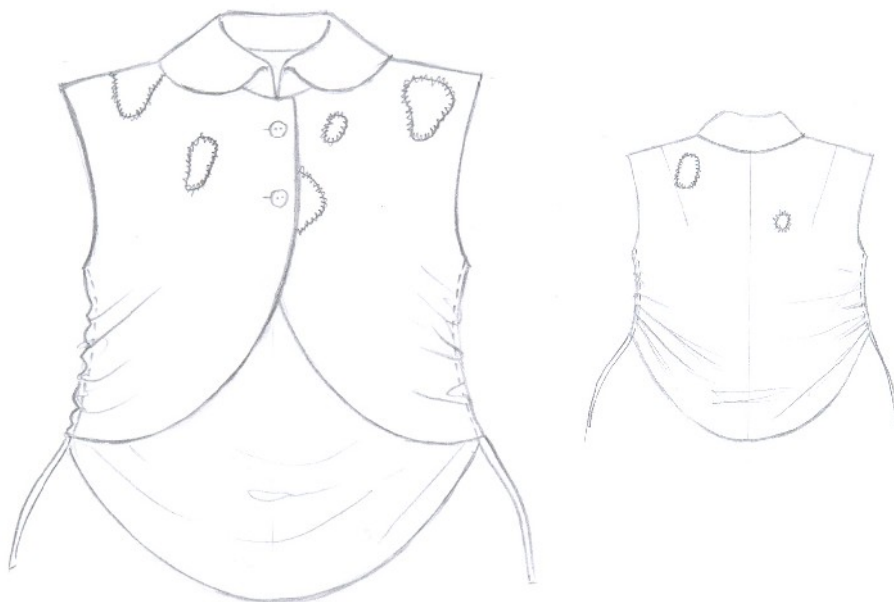
Dámska, dlhá, spoločensko – vychádzková sukňa, zhotovená zo šifónu. Skladá sa z dvoch vrstiev, pričom spodná je čiastočne potlačená. Dolný kraj je u oboch vrstiev asymetrický. Sukňa sa smerom dole rozširuje. V páse je stiahnutá do gumičky.







## Technický náčrt



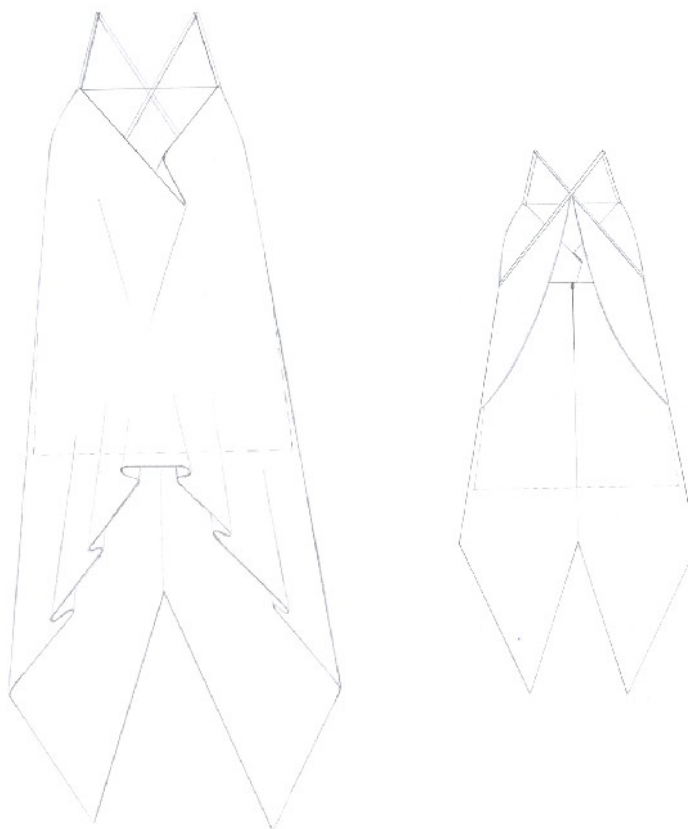
PD

ZD

## Technický popis

Dámska, spoločensko – vychádzková vesta, zhotovená zo šantungu. Na prednom diely je aplikácia, ktorá prechádza do zadného dielu. V bočných švoch je stiahnutá atlasovými šnúrkami. Má ležatý golier a zapína sa dvomi gombíkmi prekrytovým zapínaním.

## Technický náčrt



PD

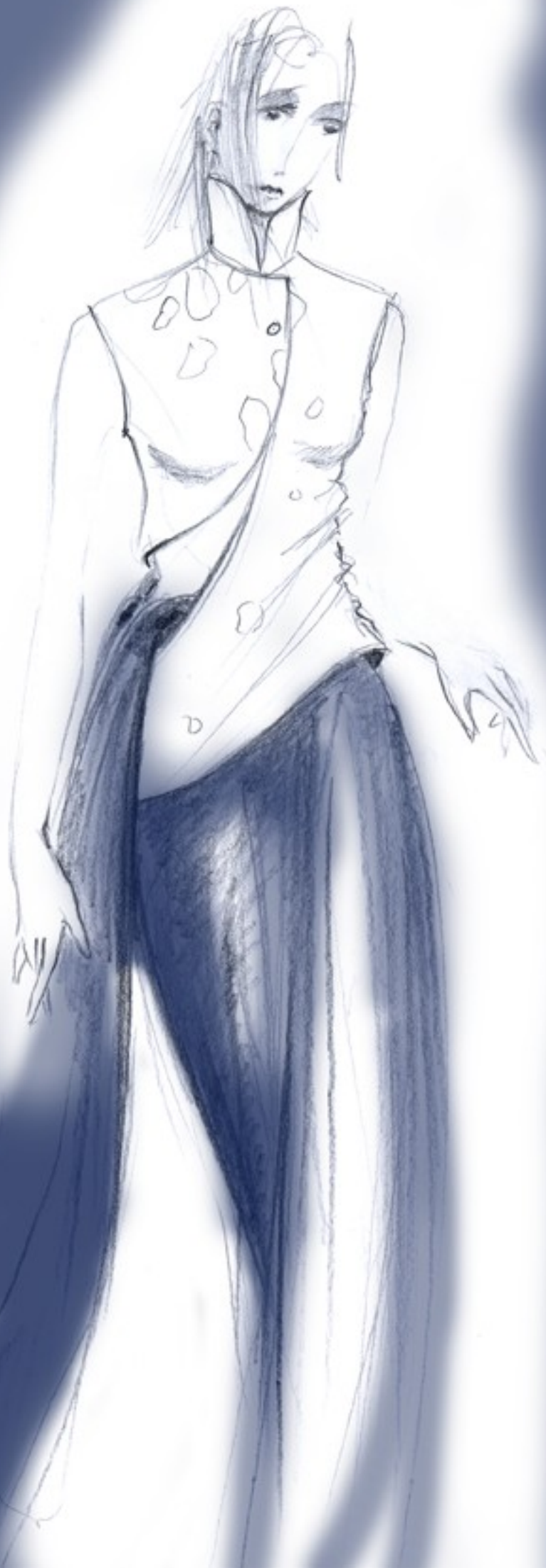
ZD

## Technický popis

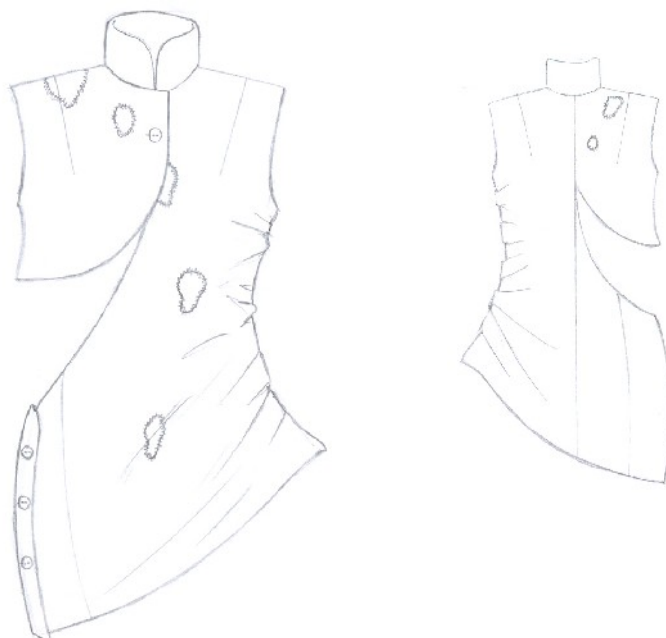
Dámske, spoločensko – vychádzkové šaty, zhotovené zo šifónu. Sú dvojvrstvové, pričom spodná vrstva je potlačená. Smerom dole sa rozširujú a majú dĺžku pod kolená. Dolný kraj je asymetrický. Na zadnom diely je umiestnené zapínanie.







## Technický náčrt



PD

ZD

## Technický popis

Dámska, spoločensko – vychádzková vesta, je zhotovená zo šantungu. Predný i zadný diel je asymetricky strihnutý, v ľavom bočnom šve sú nepravidelné záhyby. Na prednom diely je aplikácia, ktorá prechádza do zadného dielu. Vesta má stojáčikový golier a zapína sa štyrmi gombíkmi prekrytovým zapínaním.

## Technický náčrt



PD

ZD

## Technický popis

Dámska, spoločensko – vychádzková, dlhá sukňa, zhotovená zo šifónu. Smerom dole sa rozširuje, v páse je stiahnutá do gumičky. Dolný kraj je asymetrický. V pravej polovici predného dielu a v ľavej polovici zadného dielu, je do pásca všitý dlhý pás textílie.

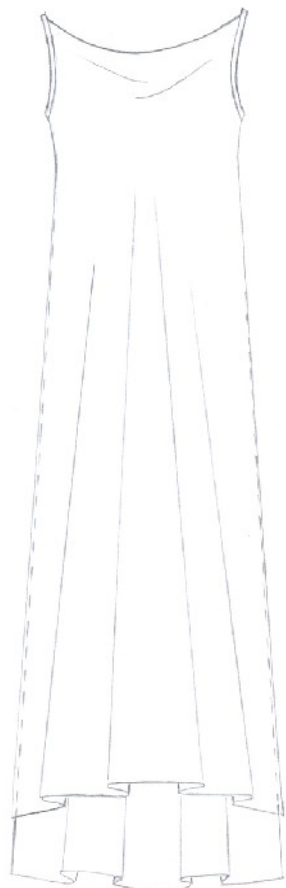








## Technický náčrt



PD



ZD

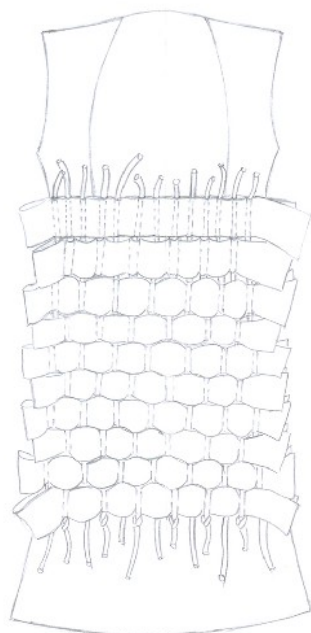
## Technický popis

Dámske, dlhé, spoločensko – vychádzkové šaty, zo šifónu. Sú dvojvrstvové, pričom vrchná vrstva je potlačená. Smerom dole sa rozširujú, na zadnom diely je umiestnené zapínanie.

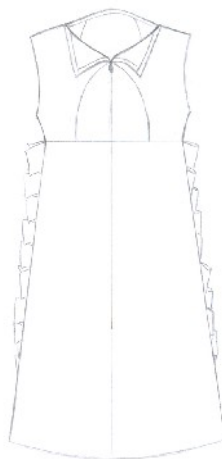




## Technický nákres



PD

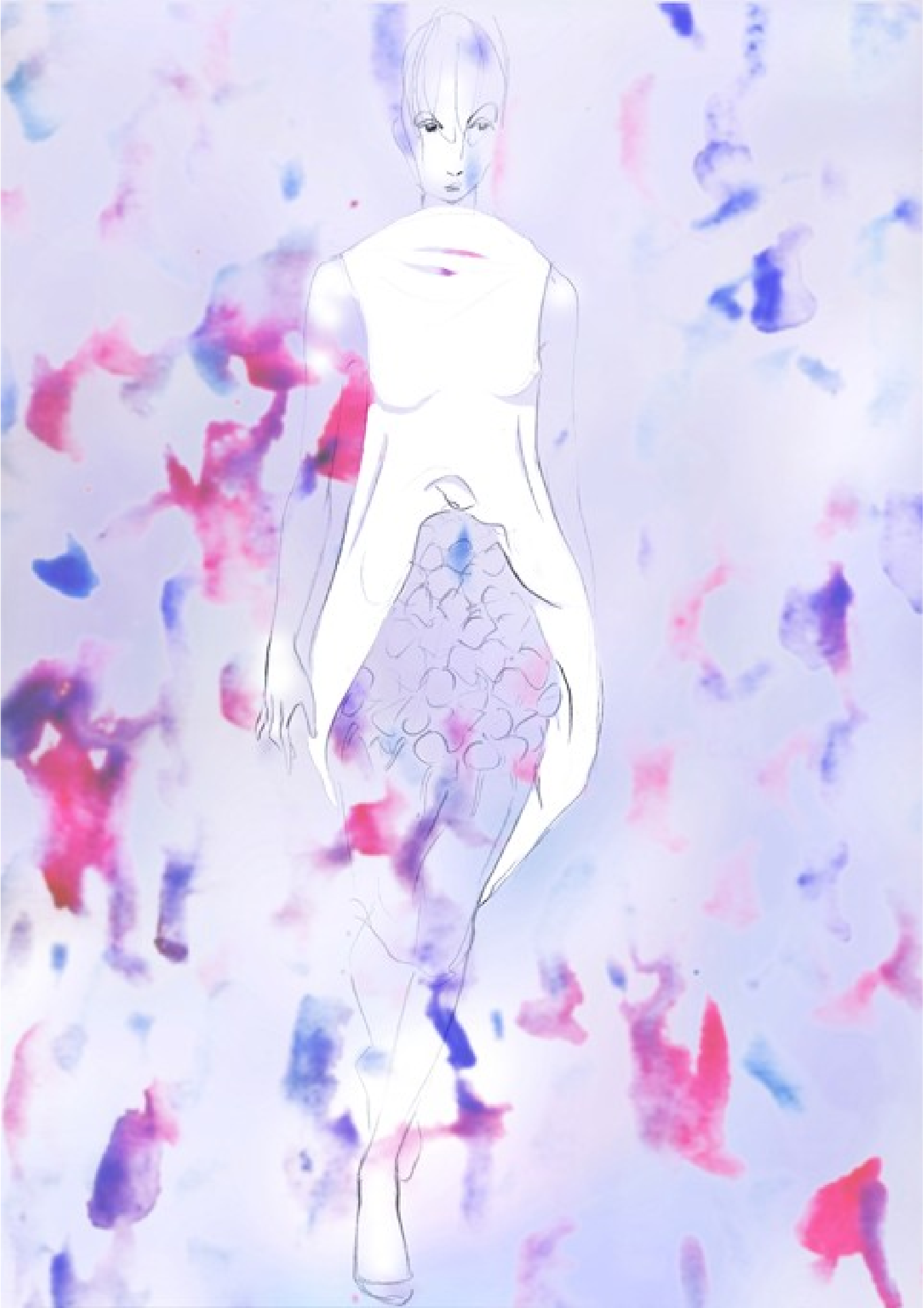


ZD

## Technický popis

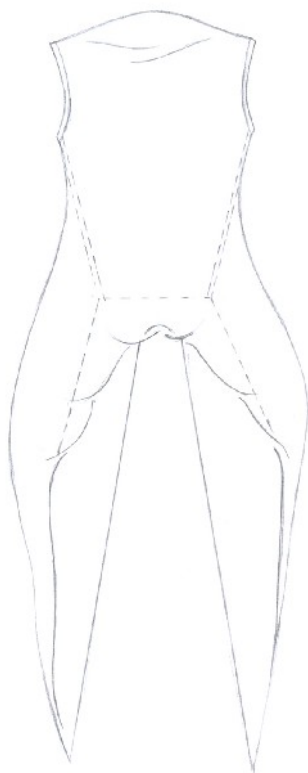
Dámske, spoločensko – vychádzkové šaty, zo šifónu. Sú dlhé pod kolená a smerom dole sa mierne rozširujú. Na prednom diely je umiestnená priestorová textilná štruktúra. Zapínanie je umiestnené na zadnom diely.



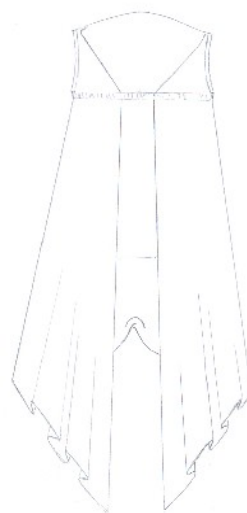




## Technický nákres



PD

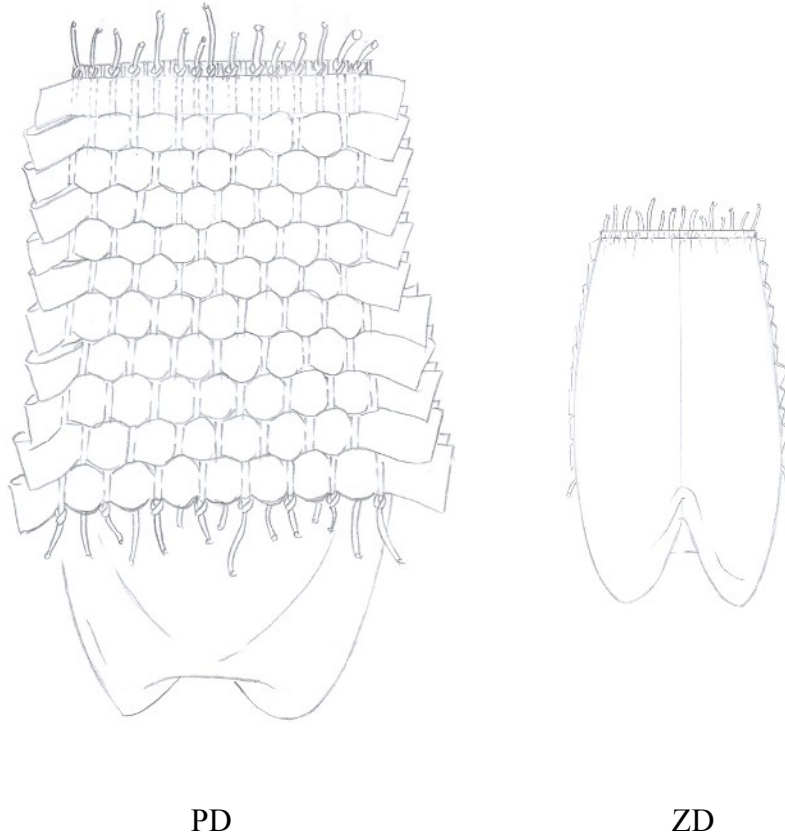


ZD

## Technický popis

Dámska, spoločensko – vychádzková blúzka, zo šifónu, zvonovitého strihu. Dolný kraj je asymetrický, na prednom diely je v strede stiahnutý do vnútra. Blúzka má dĺžku pod kolená.

## Technický náčrt



## Technický popis

Dámska, spoločensko – vychádzková sukňa, zhotovená zo šifónu. Je dlhá pod kolená, smerom dole mierne rozšírená, v páse stiahnutá do gumičky. Na prednom diely je umiestnená priestorová textilná štruktúra. Dolný kraj je na prednom diely v strede vtiahnutý do vnútra.





## Technický náčrt



PD

ZD

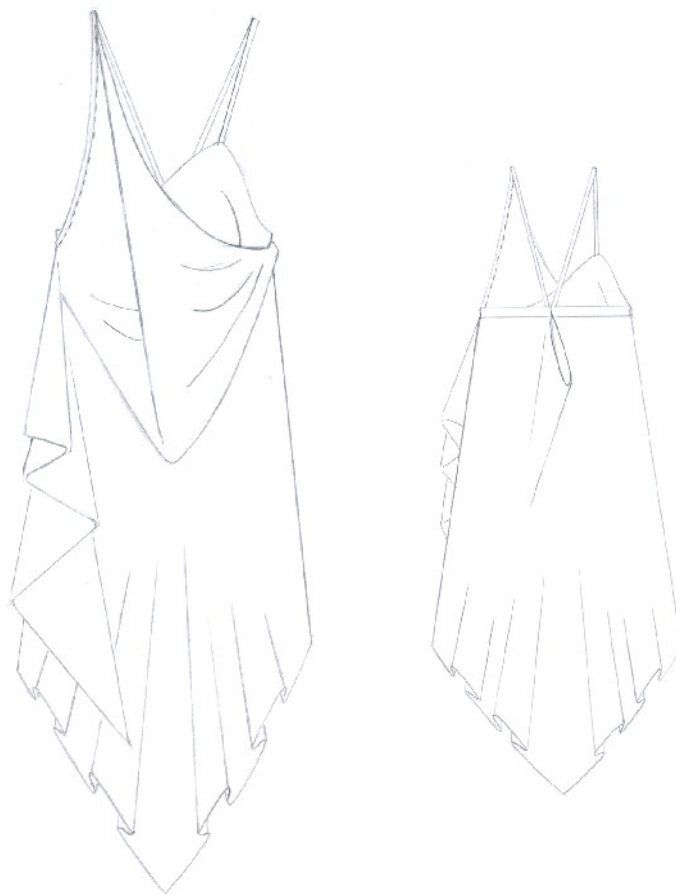
## Technický popis

Dámske, spoločensko – vychádzkové šaty, zo šifónu. Sú dlhé pod kolená a smerom dole sa rozširujú. Na prednom diely je umiestnená priestorová textilná štruktúra. Dolný kraj je v pravom bočnom šve zdvihnutý.





## Technický náčrt



PD

ZD

## Technický popis

Dámske, spoločensko – vychádzkové šaty, zo šifónu a dyftínu. Sú strihané pod prsia, smerom dole sa rozširujú. Živôtková časť pozostáva z prevesenej textílie a z dyftínovej podprsenky. Dolný kraj šiat je asymetrický.





## 10. ZÁVER

Realizácia odevnej kolekcie Impresia ma v mnohom obohatila. Získal som nové poznatky a skúsenosti vo výtvarnom i technickom smere.

Pomocou digitálnej tlače som rozvíjal farebnosť kolekcie. Hra s textilným materiálom ma doviedla k vytvoreniu priestorovej štruktúry, ktorú som využíval pri zhotovovaní odevov. Experimentoval som s vytváraním odevnej formy, a to tak, že som textíliu aranžoval priamo na figuríne.

Výsledkom je kolekcia deviatich modelov, ktoré sa prejavujú snahou o odzrkadlenie inšpirácie impresionistickou maľbou.

„Skutočne umelecké diela sú obdarené úprimnosťou, ktorá im dodáva charakter pripomínajúci protest, hoci umelec má v úmysle iba predať svoj dojem.“

Edouard Manet

## 11. ZOZNAM POUŽITEJ LITERATÚRY

### Odborná literatúra :

Denvir, B.: Impresionismus, Gemini, 1993

Seelingová, Ch.: Století módy, Slovart, 2000

Chatelet, A.- Groslier, B. P.: Světové dějiny umění, Larousse, 1990

Frýdecká, E.- Vaňová, J.-Krotký, S.: Textil Technologie Současnost, Technická univerzita v Liberci, 2005

### Skripta :

Pařilová, H.: Textilní žbožíznalství – tkaniny, Technická univerzita v Liberci 2005

### Internet :

[http://www.ft.tul.cz/depart/ktc/dokumenty/skripta/zuslechtovani\\_textilii/potiskovani.pdf](http://www.ft.tul.cz/depart/ktc/dokumenty/skripta/zuslechtovani_textilii/potiskovani.pdf)

## **1. PRÍLOHA – NÁVRHY DIGITÁLNEJ TLAČE**







