

Veřejná knihovna v Táboře

Matouš Dejmek

B3501 – Architektura a urbanismus / 3501R002 – Architektura

vedoucí práce

doc. Ing. arch. akad. arch Jan Hendrych

konzultanti

Ing. Vladislav Bureš

Ing. Jana Košťálová, Ph.D.

Ing. Dagmar Vojtíšková

Ing. Ondřej Zmrhal

Ing. Zuzana Vyoralová, Ph.D.

Byl jsem seznámen s tím, že na mou bakalářskou práci se plně vztahuje zákon č. 121/2000 Sb., o právu autorském, zejména § 60 – školní dílo. Beru na vědomí, že Technická univerzita v Liberci (TUL) nezasahuje do mých autorských práv užitím mé bakalářské práce pro vnitřní potřebu TUL.

Užiji-li bakalářskou práci nebo poskytnu-li licenci k jejímu využití, jsem si vědom povinnosti informovat o této skutečnosti TUL; v tomto případě má TUL právo ode mne požadovat úhradu nákladů, které vynaložila na vytvoření díla, až do jejich skutečné výše.

Bakalářskou práci jsem vypracoval samostatně s použitím uvedené literatury a na základě konzultací s vedoucím bakalářské práce a konzultantem.

Současně čestně prohlašuji, že tištěná verze práce se shoduje s elektronickou

Datum:

Podpis:

V současnosti je městská knihovna v Táboře umístěna v nevyhovujících prostorech, které nevyhovují jak velikostí, tak zejména možnostmi prostorové a funkční transformace na zařízení, které bude kulturním, vzdělávacím a společenským městským centrem s množstvím aktivit přesahujících rámec klasické knihovny. Úkolem práce je navrhnout nový objekt knihovny, která bude přirozeným místem setkávání, trávení volného času, poznávání a vzdělávání, přirozeným zachytným bodem ve městě pro všechny věkové skupiny. Součástí návrhu je najít pro knihovnu ve městě vhodnou lokalitu.

ANALÝZA KONTEXTU

Tábor je město ležící na řece Lužnici v Jihočeském kraji. Těží ze své polohy, nachází se totiž na křižovatce Praha - Linz, Brno - Plzeň, přesto to bylo vždy město bez vnějších vlivů. Má 34 tisíc obyvatel a spolu se Sezimovým Ústím a Planou nad Lužnicí tvoří celek s více než 45 tisíci obyvateli. Nyní je tak druhé největší město kraje po Českých Budějovicích. Samotný název je nejčastěji spojovaný s Husitským hnutím. Vznikl podle biblické hory Tábor u Nazaretu v dnešní Izraeli, kde podle Nového zákona proběhlo proměnění Páně. Následně se toto označení začalo používat pro vojenské tábory (též v polštině a maďarštině), poté pro rekreační a koncentrační.

Místo dnešního starého města bylo prokazatelně osídlené již v době železné. První kamenné opevnění vzniklo ve 13. století Přemyslem Otakarem II. Vznikl zde královský statek z důvodu strategické pozice a zásoby stříbra na nedalekých Horkách. Následně bylo Hradiště vypáleno Vítkovci pravděpodobně po bitvě na Moravském poli. Statek byl zrušen a opuštěn až do puče, kdy bylo naopak vypáleno nedaleké Sezimovo Ústí následovníky Jana Husa. Ti Tábor založili roku 1420 na uličních sítích a troskách hradeb. Krom trosk se dochoval kostel sv. Filipa a Jakuba a částečně hrad.

Husité vybudovali výjimečné opevnění. Hlavní hradby obsahovaly řadu bašt. Před nimi se nacházela přehrazená parkánová zeď. Do města vedly čtyři brány, přičemž Hlavní brána byla postupně nahrazena Novými branami. Ty se skládaly z trojbranní, v němž se nacházela menší prostranství. Nebyly budované v jedné linii, stejně jako navazující ulice. To znepríjemňovalo odstřelování spolu s valem a palisádou. Obecně celá struktura města byla koncipována pro obranu. Hlavní paprskovité ulice vedly od náměstí k branám pro rychlý zásah. V přilehlých uličkách se nepřítel rychle ztratí. Krom toho je skalnatý výběžek krajiny pevnost sama o sobě. Město díky tomu podlehl až roku 1452 Jiřímu z Poděbrad po diplomatické dohodě.

Do roku 1492 ve městě přetrvával problém se zásobováním vody. Proto se přehradil Košínský potok a vznikla nádrž pojmenova-

ná podle posvátné řeky Jordán. Pitná voda se distribuovala do kašen skrze obrovské čerpadlo ve vodárenské věži. Její důležitost se odráží pro město i dnes v novém znaku města.

V polovině 15. století se z Tábora stalo město královské. Zvyšující prestiž zapříčinila výstavbu důležitých institucí - chrámu a radnice. Po jejich těsném dokončení vypukl velký požár při kterém shořela většina měšťanských domů (366 ze 400), dále 10 věží a 39 sýpek s obilím. Krom toho byl poškozen hrad i kostel. Po 27 letech postihl město další požár, který zachvátil již jen 250 domů. Urychlila se tak výstavba v renesančním slohu. Tábor se proměnil v kamenné město. Jeho struktura se ale zásadně nezměnila. Zásadní otázkou se však staly trosky hradu. Objekt bývalého těžiště se proměnil v pivovar.

Roku 1750 se z Tábora stalo po dobu sta let krajské město. To zapříčinilo růst obyvatelstva. Město tak muselo expandovat za hradby. Zbourány byly všechny brány krom dnešní Bechyňské (Hradské brány). Bašty a hradby byly postupně zakomponovány do nové zástavby, díky tomu je značná část zachována ve srovnání s jinými českými městy. Následně byla zbudována železnice z Prahy do Lince. Kvůli tomu musel být zasypán přiléhající cíp Jordánu (2ha). Železnice byla podnětem k odstartování řízené výstavby Nového města od tehdejší Pražské brány. Jako v mnoha jiných městech byla zbudována hlavní obchodní třída vedoucí od náměstí k nádraží. Kolem tohoto bulváru byla zbudovaná klasičtá bloková zástavba. Na severozápadní straně opevnění byly vysazeny Holečkovy sady. Val proti odstřelování byl zachován a využit jako místo k rekreaci. Na západní straně pod Bechyňskou bránou ve svahu k Lužnici začala výstavba honosné vilové čtvrti. Okolní obce se začaly přibližovat.

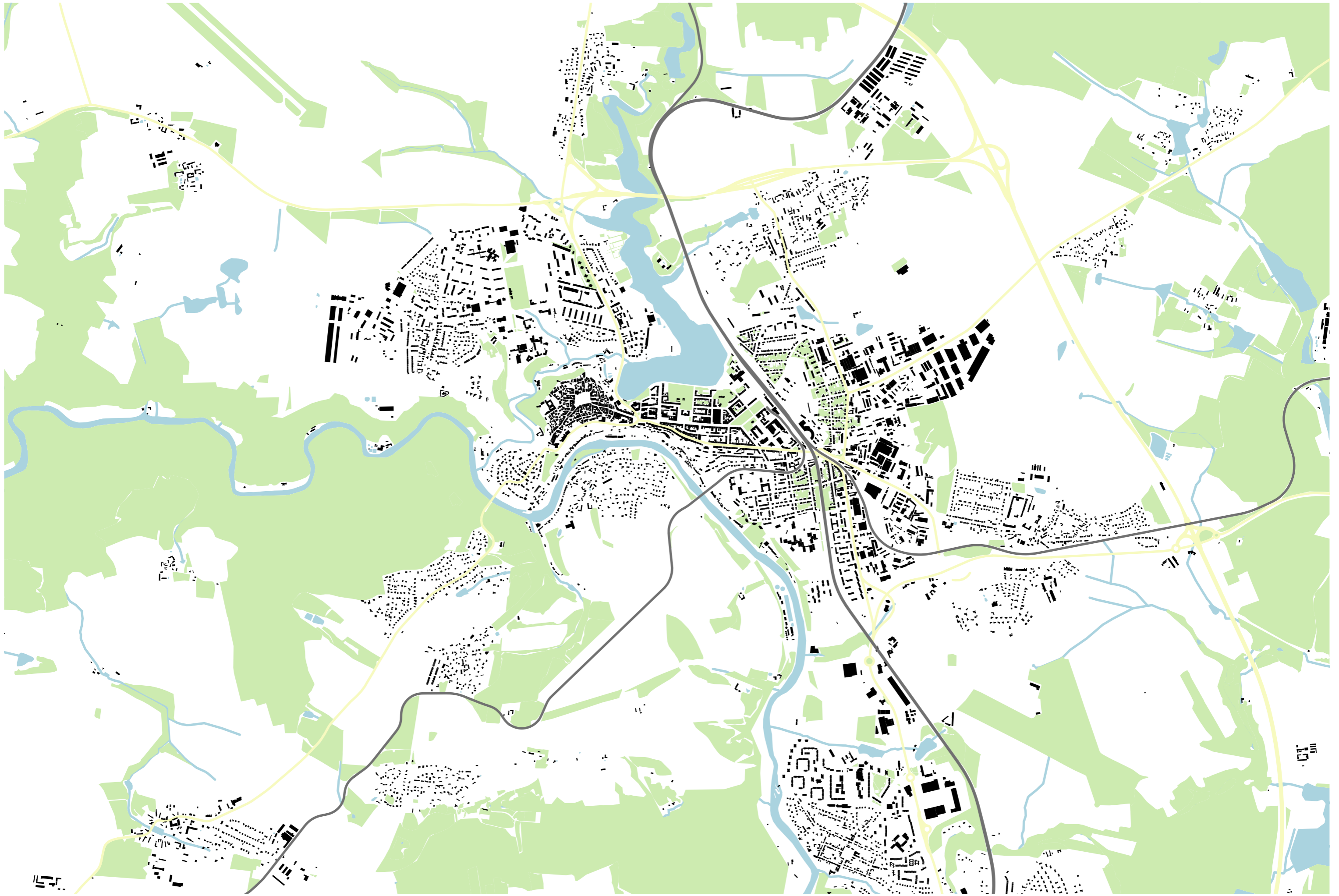
Důležitý zlom sehrál ve třicátých letech 20. stol. starosta Václav Soumar. Zasloužil se o výstavbu infrastruktury města počínaje opravou téměř všech vozovek, vybudování Švehlova mostu, areálu nemocnice, škol na Marešově vrchu, kasáren Jana Žižky, kostela Církve československé husitské, Obchodní školy, sídla Národní banky československé, Finančního a Okresního úřadu až po Městskou spořitelnu.

Poválečná éra tento vývoj pozastavila. V sedmdesátých letech byla zbourána, kvůli údajnému špatnému technickému stavu, jedna z ikon města - synagoga v maurském stylu. Vznikaly sice nové důležité budovy jako hotel Palcát nebo autobusové nádraží, avšak na úkor zbourání celého bloku. Nyní díky předimenzování neplní svou funkci. Dále se rozšiřoval bytový fond, jelikož se v šedesátých letech rozrostlo obyvatelstvo o 10 000 obyvatel. Zbudovala se čtyři sídliště - Pražské, Náchodské, Blanické sídliště a Sídlíště nad Lužnicí. Poslední jmenovaný a největší celek byl zbudován v 80. letech na zelené louce v přímé blízkosti Lužnice. Je jistou protiváhou Pražského sídliště z 60. let organičtěji včleněného do volnější struktury rodinných domů v přímé blízkosti centra. Ani jedno ze sídlišť však nefunguje jako samostatný celek.

V devadesátých letech Tábor zažívá euforii, kdy vznikají budovy zásadně ovlivňující panorama a fungování města - obchodní centrum Dvořák na Novém městě, parkoviště pod Střelnicí a silniční Harfový most.

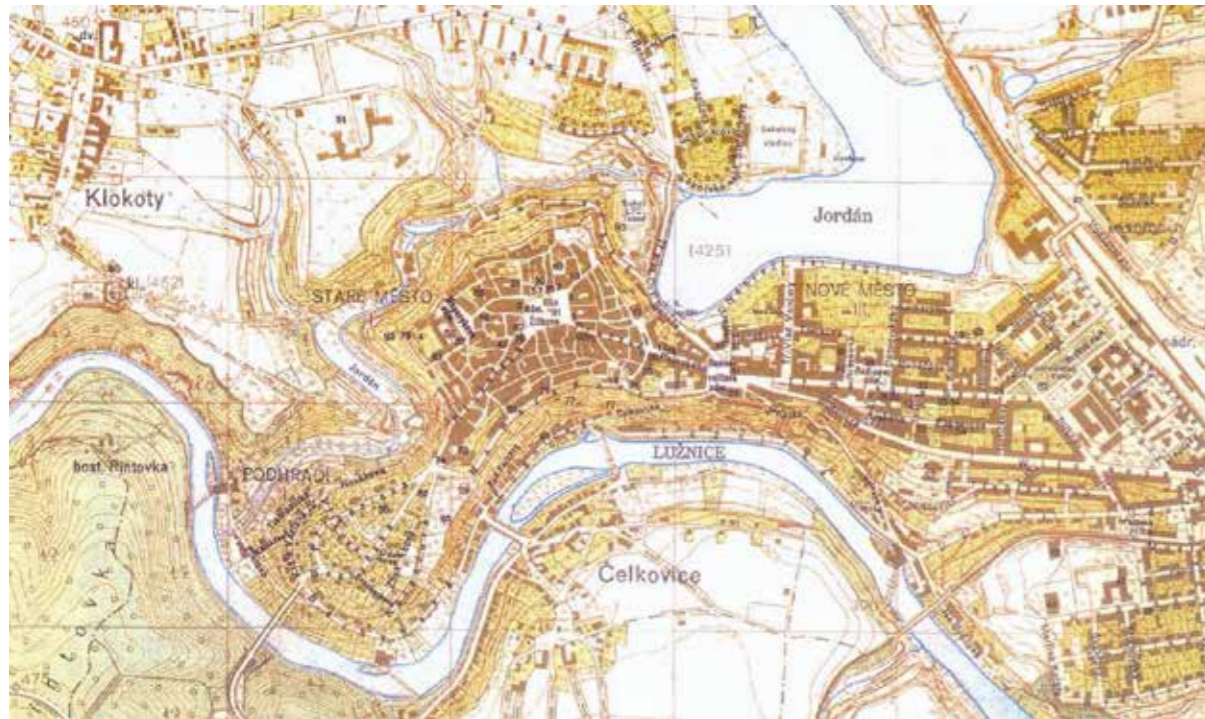
V poslední době město razilo spíše opatrnější přístup. Na náměstí TGM, Křížíkovo dvojnáměstí, či Budějovickou ulici byly sice vypsané architektonické soutěže, výsledné návrhy jsou však výrazně konzervativní. V blízké budoucnosti se plánuje, po soutěžním workshopu, výstavba obytné čtvrti Dvorce na území zbouraných kasáren Jana Žižky s ambicí propojit Pražské předměstí.

Momentálně se Tábor potýká se zvýšenou migrací za vzděláním do univerzitních měst, kde studenti následně zůstávají. Od roku 2005 již zde nesídlí Jihočeská univerzita, jejíž katedra cestovního ruchu se přemístila do Českých Budějovic. Dalším problémem, vyplývajícím ze Strategického plánu, je proces suburbanizace trvající od roku 2000.









Po analýze volím lokalitu autobusového nádraží. Jedná se o dopravní uzel MHD, autobusové a vlakové dopravy. Je to místo utvářející epicentrum Nového města, nedořečené místo s industriálním charakterem plné proluk a nepochopení. Tato oblast je zakončena tratí, nádrží Jordán a rušnou ulicí Budějovická. Pozitivem je přímá vazba na Husův park (dříve Riegrovy sady). Hlavní je však návaznost na obchodní třídu utvářející Nové město. Kolem tohoto bulváru se koncentrují důležité instituce. Po této ose se dostaneme od vlakového nádraží k hlavnímu náměstí do 15 minut.



Samotné autobusové nádraží nahradilo bytový blok pro zaměstnance drah. Očekávaný rozvoj autobusové dopravy se však nekonal. Z předimenzovaného nádraží je v současné době pustý prostor. Jedná se o jednu z mála parcel v centru vlastněných městem. A právě i proto městský architekt pravděpodobně vypíše soutěž na knihovnu právě zde. V těchto úvahách však město přemýšlí o umístění knihovny k Jeronýmově ulici a pouhé redukci stávajícího nádraží.





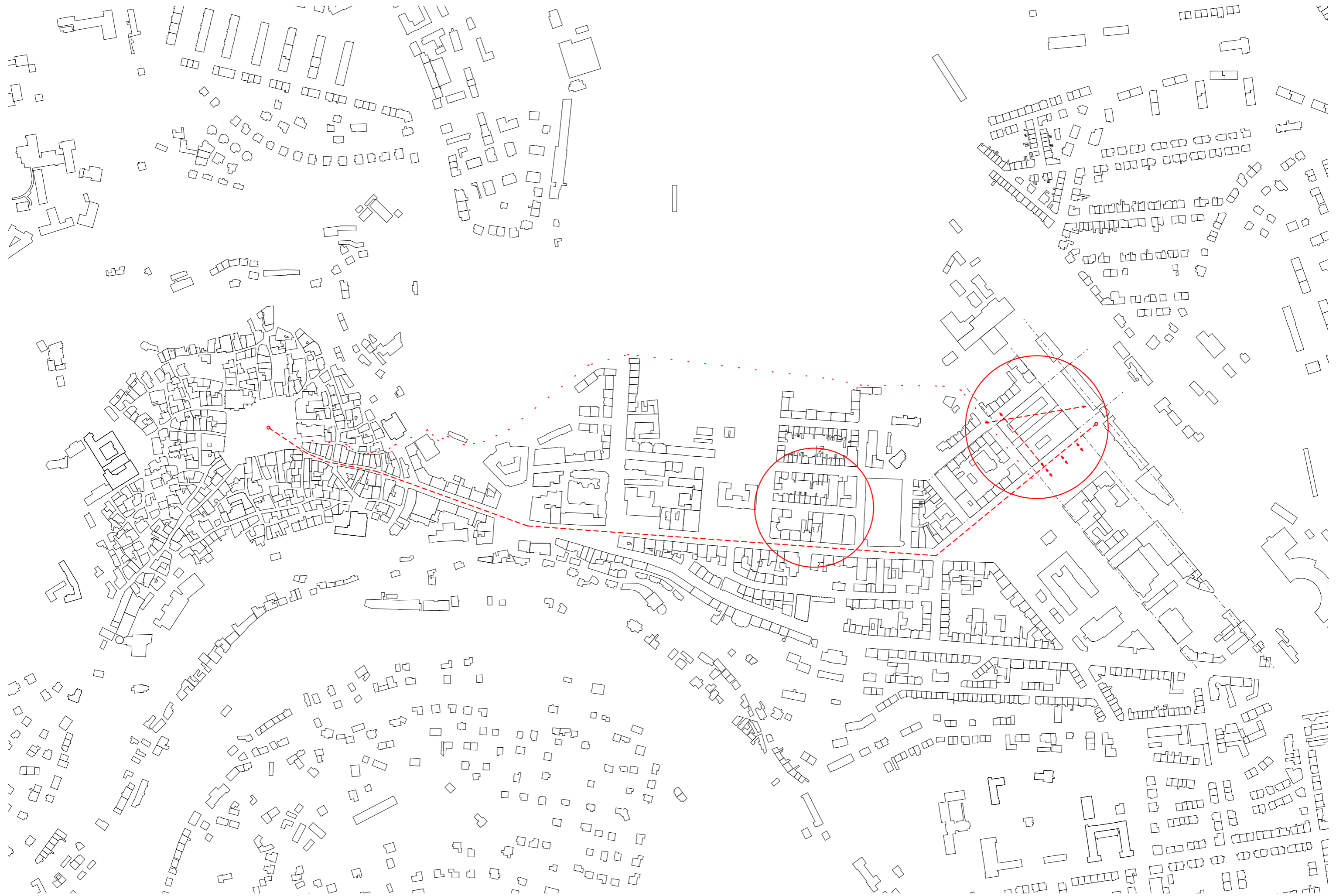


Přesouvám autobusové nádraží do osy s vlakovým. Redukuji počet autobusových stání. Stávající veřejné parkoviště umísťuji nad nástupiště. Bulvár se stává pěší zónou. Park se směrem k Jordánu otevírá. Trávník je maximalizován. Pouze v přední části u 9. května navazuje na původní návrh. Cesty jsou po proměně okolí zredukovány na hlavní směry pohybu. Stávající stromy jsou zachovány.

Blok navazující na uliční frontu dělím na dva menší celky. Kompaktní tvary vychází z tvaru pozemku a okolních bloků. Snaží se o scelení rozbitého prostředí. Výšky hmot respektují okolí. K Jeronýmově ulici vracím zpět obytnou funkci. Knihovna je orientována k hlavní třídě. Přibližuje se k cestujícím. Obě hmoty jsou průchozí v příčném směru. Podporují propojení vlakového nádraží s alternativní cestou ke Starému městu kolem nádrže.

Půdorys je členěn do tří pruhů. Krajní tvoří převážně obslužné a vedlejší prostory, zatímco střední pruh zaplňuje nejdůležitější funkce budovy. Jednotlivé sekce lze propojovat skrze skládací stěny. Vertikálně je budova rozdělena do čtyř pater. V suterénu se nachá-

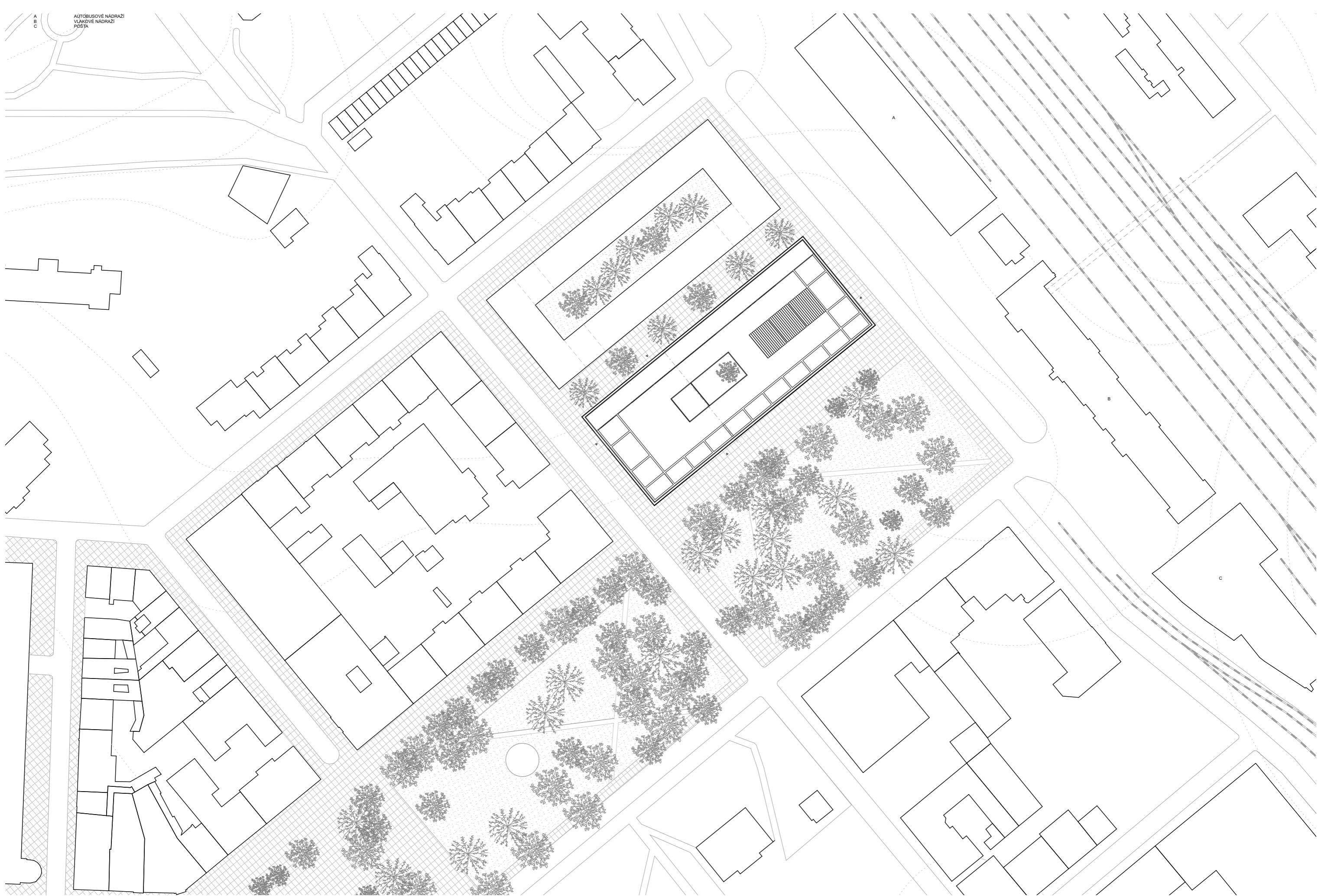
zí parkoviště, depozitáře a technické zázemí. V parteru se nachází sál pro 130 návštěvníků, městská galerie, kavárna, počítačová místnost, dílna, zázemí knihovnic a podružné prostory. Jednotlivé provozy spojuje náměstí – hala, která obklopuje srdce budovy - atrium. Knihovna se nachází až v druhém nadzemním podlaží. Odsunutím od hektického parteru vybízí k soustředění. Provoz je založen na principu zdejší městské knihovny- minimalizace knih v depozitáři, maximum ve volném výběru. Prostor je založen na principech průmyslové haly. Důležitá je flexibilita a smývání hranic. Členění je zajištěno regály. V podélném směru jsou vysoké až k průvlaků. Naopak regály v příčném směru umožňují průhled celou délkou knihovny. Střední pruh je orientován kolem světlíků a atrií do sebe. Vedlejší pásy jsou naopak propojeny s exteriérem skrze transparentní obvodový plášť. Návštěvník je tak oddělen i v kontaktu s okolím. Na pobytové střeše se krom prostranství pro čtení a přednášky nachází také technické zázemí a bar.



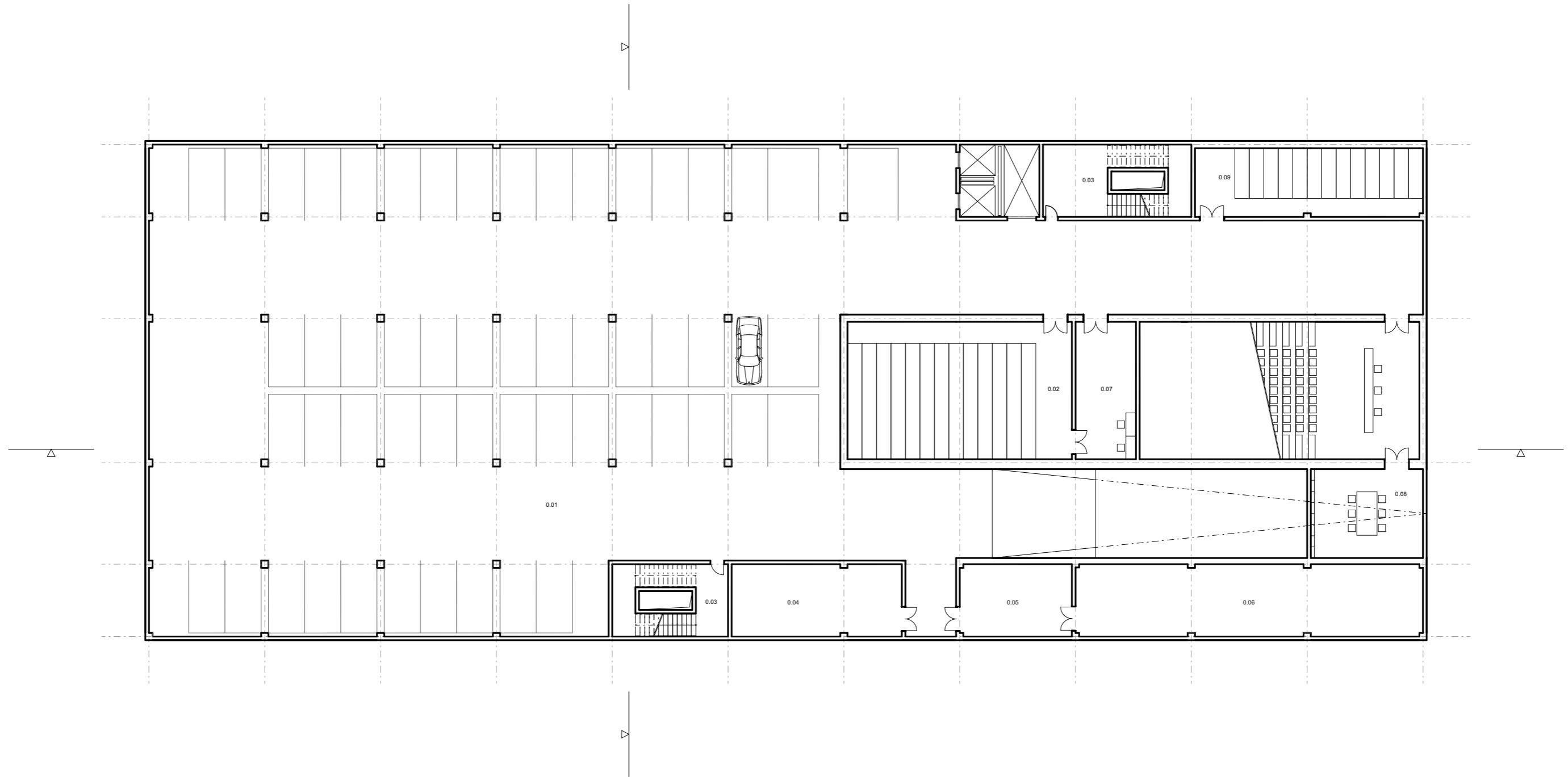


A
B
C

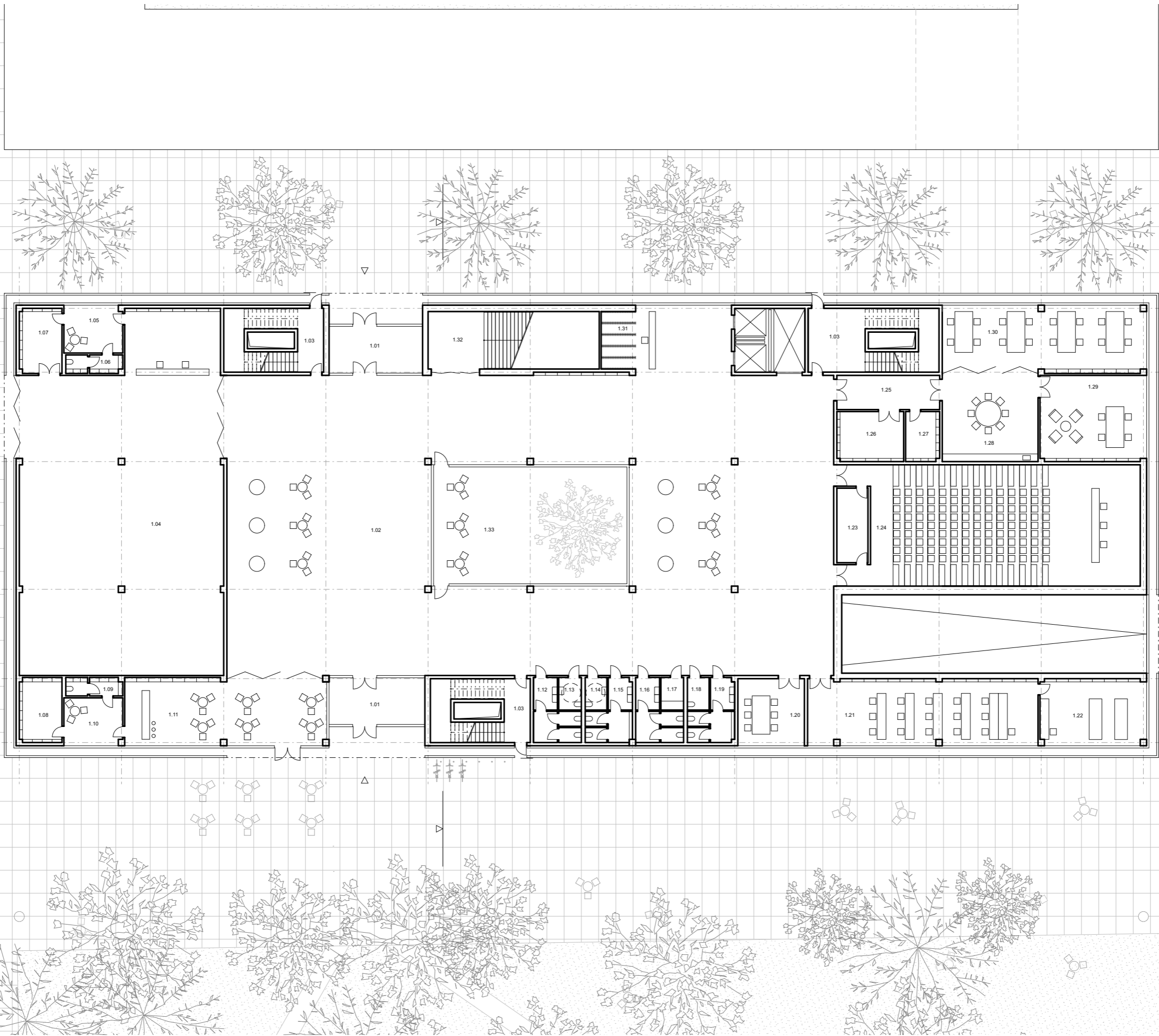
AUTOBUSOVÉ NÁDRAŽÍ
VLAKOVÉ NÁDRAŽÍ
POŠTA



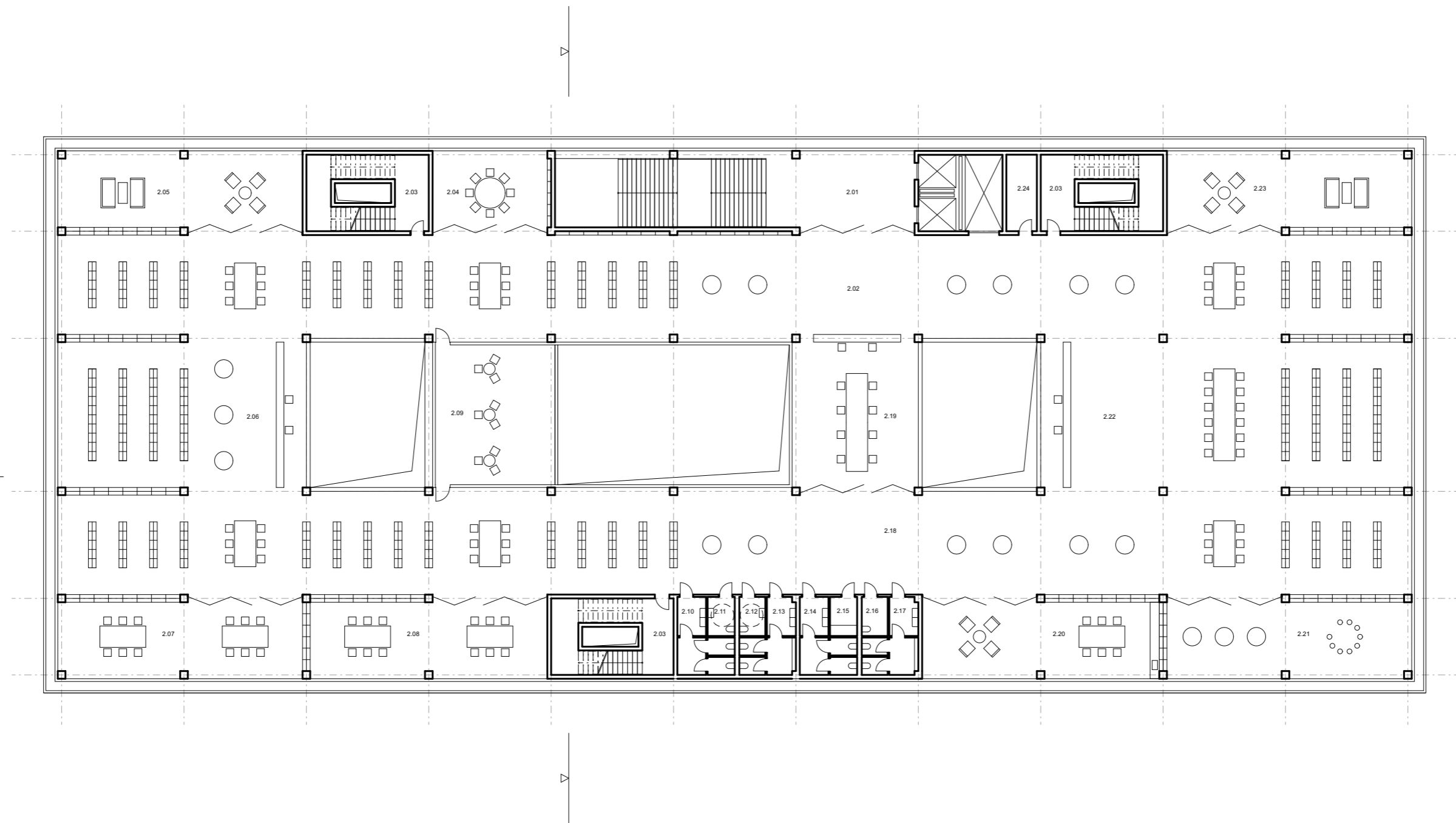
0.01	KOMUNIKACE + PARKOVÁNÍ	2100,5m ²
0.02	DEPOZITÁŘ	147,3m ²
0.03	CHŮC	76,1m ²
0.04	TM ELEKTRICKÉ ROZVODY	58,8m ²
0.05	TM DEŠŤOVÁ VODA	38,6m ²
0.06	TM POŽÁRNÍ NÁDRŽ + STROJOVNA	117,5m ²
0.07	TRÍDĚNÍ KNIH	39,6m ²
0.08	ZÁZEMÍ SÁLÍ	46m ²
0.09	REGIONÁLNÍ ARCHIV	78,8m ²



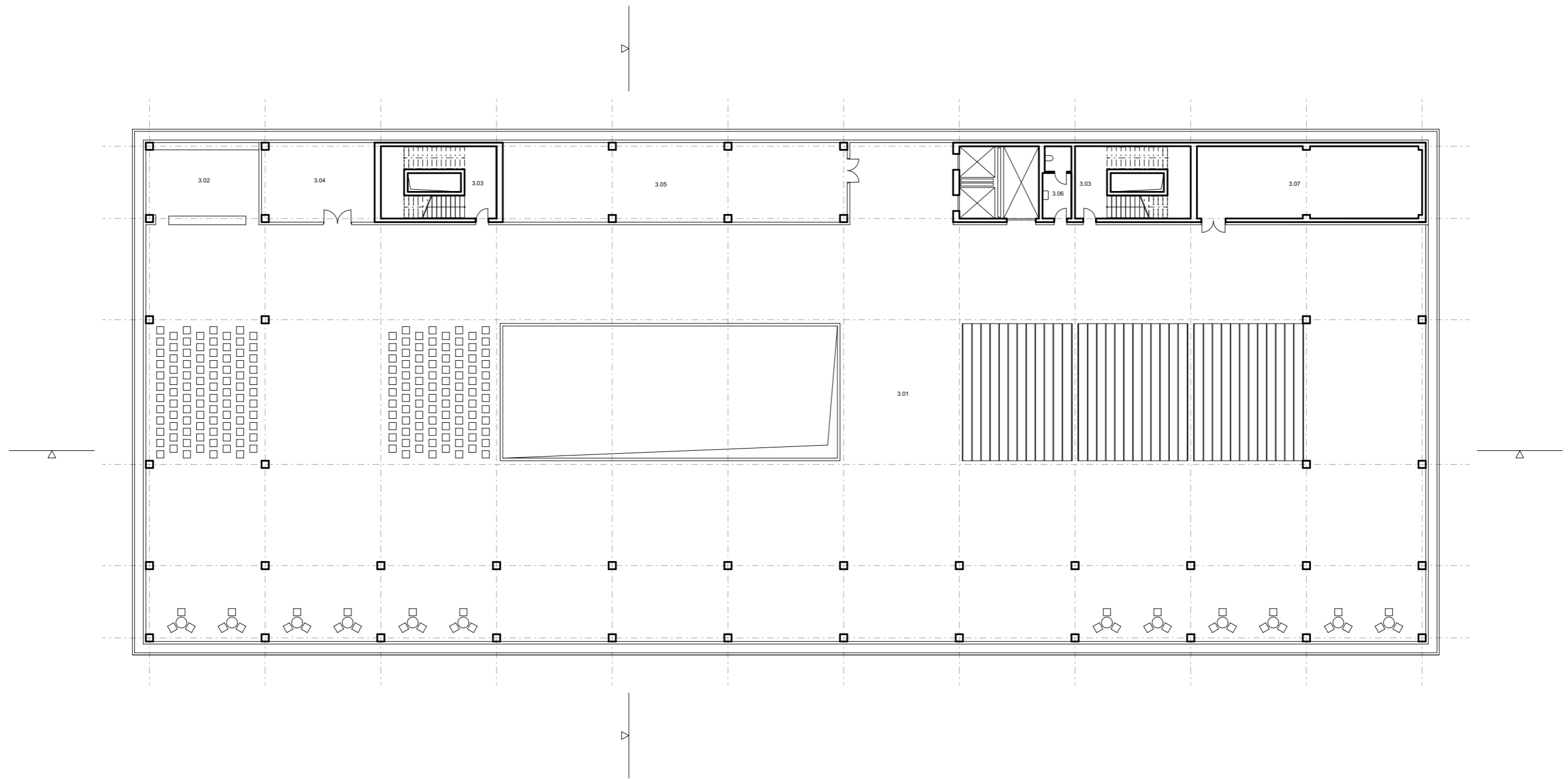
1.01	ZADVEŘI	54,9m ²
1.02	HALA	968,5m ²
1.03	CHUČ	106,5m ²
1.04	GALERIE	41,3m ²
1.05	DENNÍ MÍSTNOST GALERIE	17,1m ²
1.06	WC	4,7m ²
1.07	SKLAD	13,9m ²
1.08	WC	4,7m ²
1.09	DENNÍ MÍSTNOST KAVÁRNY	17,1m ²
1.10	KAVÁRNA	78,4m ²
1.11	WC ŽENY	13,5m ²
1.12	WC ŽENY INVALIDE	4,3m ²
1.13	WC MUŽI INVALIDE	4,4m ²
1.14	WC MUŽI	12,8m ²
1.15	WC ŽENY ZAMĚSTNANCI	13,5m ²
1.16	PŘEBALOVACÍ MÍSTNOST	4,5m ²
1.17	ÚLIDOVÁ MÍSTNOST	4,4m ²
1.18	WC MUŽI ZAMĚSTNANCI	12,8m ²
1.19	DILNA	20m ²
1.20	POČÍTAČOVÁ MÍSTNOST	90,3m ²
1.21	SERVEROVNA	41,3m ²
1.22	VELIN	14,3m ²
1.23	SÁL	209,5m ²
1.24	CHODBA	21,6m ²
1.25	SKLAD	18,3m ²
1.26	SÁTKA	8,7m ²
1.27	DENNÍ MÍSTNOST	47,3m ²
1.28	KANCELÁŘ VEDENÍ	54,3m ²
1.29	KANCELÁŘ KNHOVNIC	79,5m ²
1.30	SÁTKA PRO VEŘEJNOST	13,1m ²
1.31	KOMUNIKACE	36,3m ²
1.32	TERASA	108,5m ²
1.33		

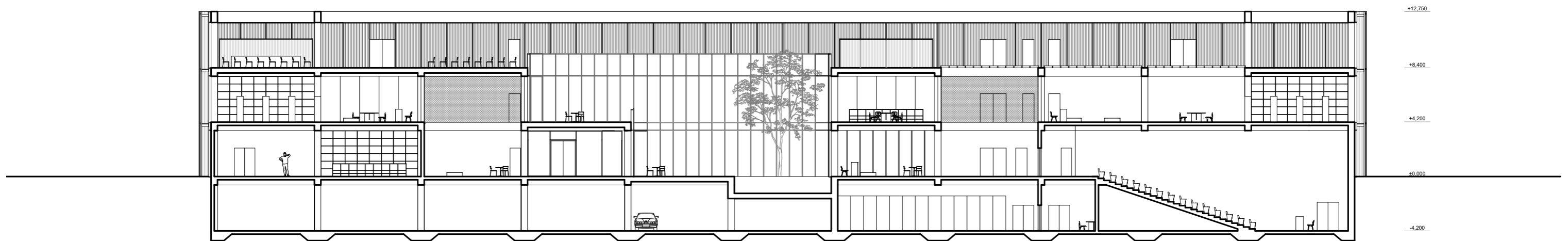


2.01	KOMUNIKACE	74,9m ²
2.02	VÝPOUČNÍ PULT + VSTUPNÍ PROSTOR	159,6m ²
2.03	CHŮCE	106,9m ²
2.04	KONFERENČNÍ MÍSTNOST	39,4m ²
2.05	HUDEBNÍ ODDĚLENÍ	71,5m ²
2.06	SEKCE DOSPĚLÍ + DOSPÍVAJÍCÍ	688,8m ²
2.07	STUĐOVNA	79,5m ²
2.08	TICHÁ STUĐOVNA	77,3m ²
2.09	TERASA	71,4m ²
2.10	WC ŽENY	13,5m ²
2.11	WC ŽENY INVALIDÉ	4,5m ²
2.12	WC MUŽI INVALIDÉ	4,4m ²
2.13	WC MUŽI	12,8m ²
2.14	WC ŽENY ZAMĚSTNANCI	13,5m ²
2.15	PŘEBALOVACÍ MÍSTNOST	4,5m ²
2.16	ÚLIDOVÁ MÍSTNOST	4,4m ²
2.17	WC MUŽI ZAMĚSTNANCI	12,8m ²
2.18	ODPOČINKOVÝ PROSTOR	160m ²
2.19	OPRAVA + TRIDĚNÍ KNIH	78,3m ²
2.20	DENNÍ MÍSTNOST	74,2m ²
2.21	HĚRNA	79,5m ²
2.22	DĚTSKÁ SEKCE	562m ²
2.23	KOMIXY SEKCE	79,5m ²
2.24	SKLAD	10m ²

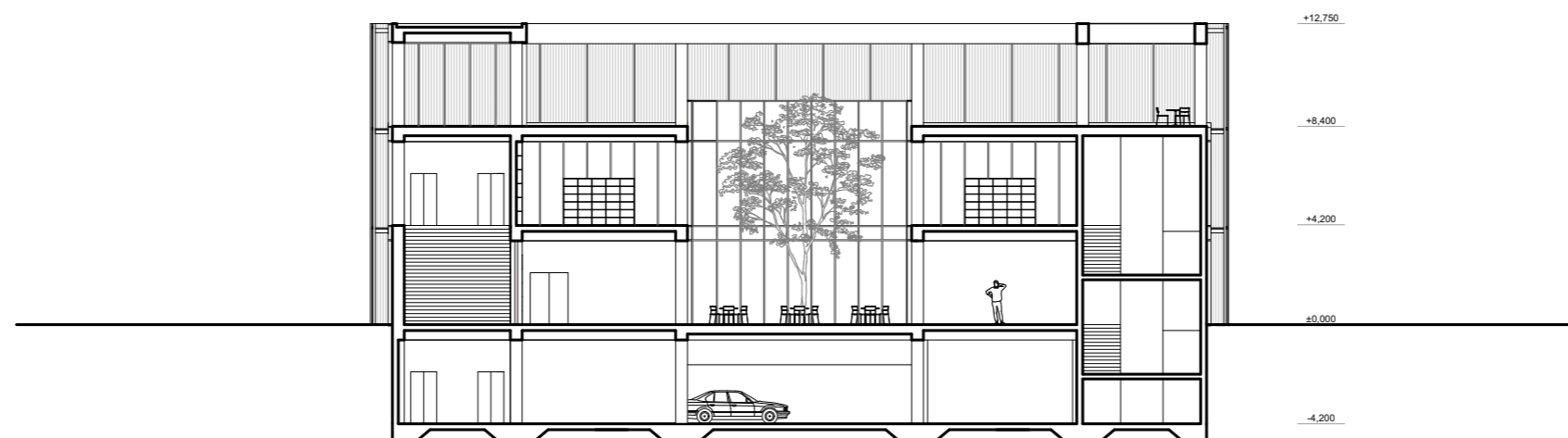


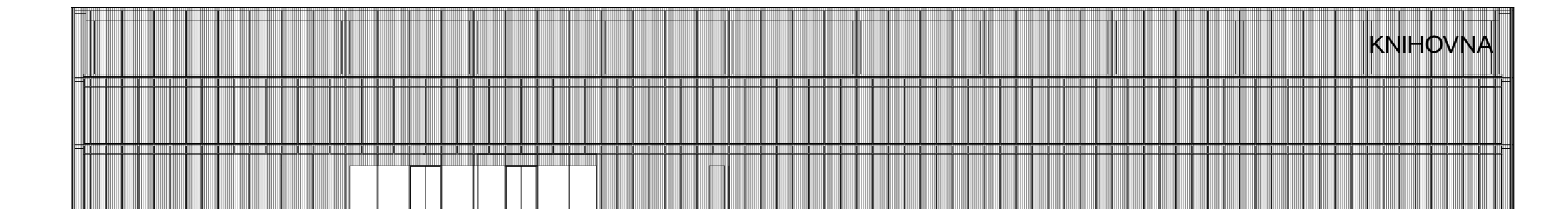
3.01	STŘECHA	41,5m ²
3.02	VENKOVNÍ BAR	65m ²
3.03	CHŮC	42,5m ²
3.04	SKLAD NÁBYTKU	129,5m ²
3.05	TM VZDUCHOTECHNIKA	9,3m ²
3.06	WC	78,4m ²
3.07	TM KOTELNA	

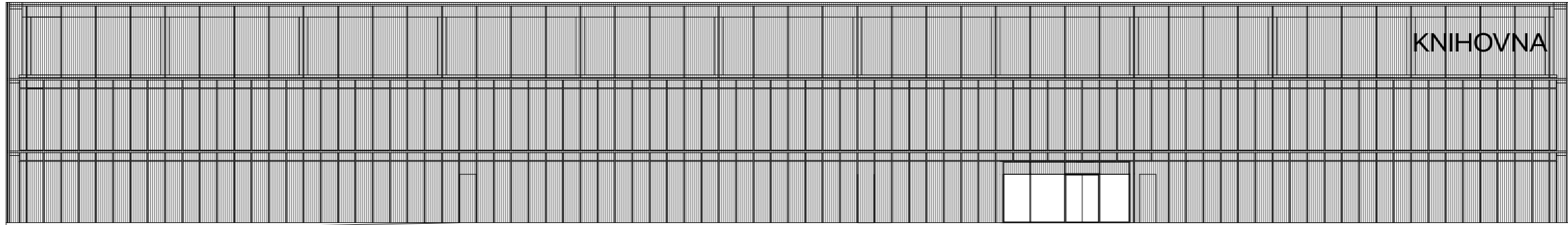


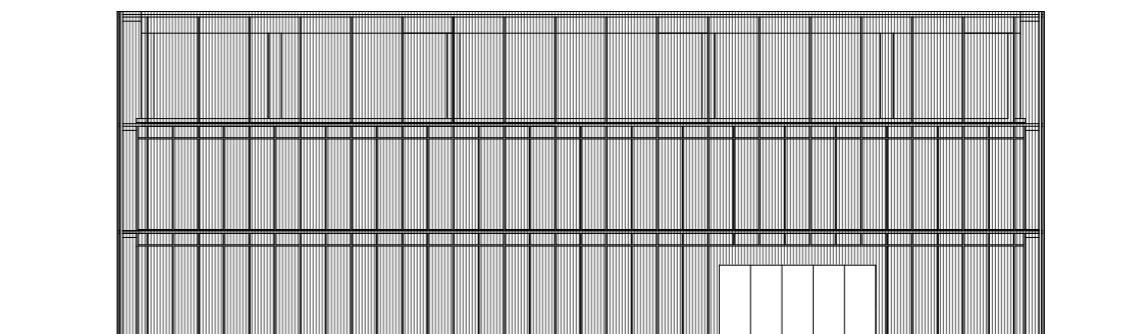
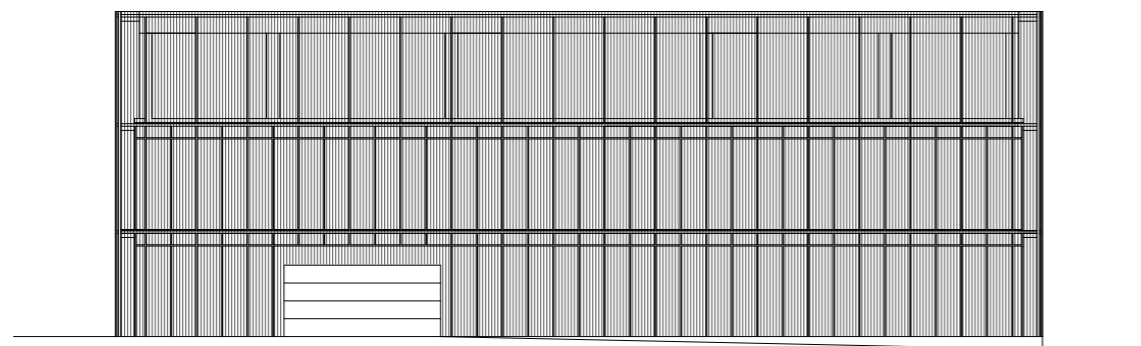


Řez podélný 1:300









Konstrukce

Stavba je navržena jako železobetonový monolitický obousměrný průvlakový skelet. Stropní deska je křížem armovaná. Rozměry průvlaků v řezu jsou 500 x 400 mm. Sloupy o rozměru 500 x 500 mm jsou rozmístěny v rastru. Rozpony jsou 8 x 5 m, 8 x 7 m a 8 x 10 m. Vyztužení skeletu zajišťují monolitická jádra. Konstrukce je řešena jako jeden dilatační celek. V konstrukci jsou ponechány smršťovací pruhy. Střechy knihovny jsou navrženy jako ploché s atikou výšky 150mm. Stěny v suterénu jsou zhotoveny ve standardu bílé vany. Objekt je založen na základových pasech. Doplňující příčky jsou zděné z pórobetonu, část je tvořena dřevěnými policemi, mezi kterými se nachází akustická izolace. Schodiště mají monolitické podesty. Schodišťová ramena jsou osazena prefabrikáty.

Technické zařízení budov

Budova je napojena na stávající inženýrské sítě (vodovod, plyn, elektřina, kanalizace) města Tábor. V suterénu se nachází prostor na odpad. Též se zde nachází oddělené technické místnosti pro rozvody elektřiny, hospodaření s dešťovou vodou a požární ochranu. Na střeše je umístěna technická místnost pro vzduchotechniku a kotelnu pro ohřev teplé vody a vytápění. Vertikální rozvody jsou vedeny třemi hlavními šachtami. Rozvody kanalizace jsou vedeny samostatnými šachtami. Vedení v horizontálním směru je příznané.

Požární bezpečnost

Požární bezpečnost zajišťují chráněné únikové cesty ve dvou směrech úniku, jež jsou 1500 mm široké. Zásoba vody je v suterénu budovy. Bezpečnost dále zajišťuje vodní vysokotlaké mlhové hasící zařízení HI-FOG.

Materiály

Obvodový plášť je tvořen lehkým obvodovým systémem hliníkových oken. Prosklený plášť je doplněn konstrukcí s perforovanou eloxovanou síťovinou bílé barvy. Mezi pláštěmi se nachází ocelové poroštové lávky sloužící k mytí fasády. Vnitřní povrch konstrukce je z bílého pohledového betonu. Ostatní stěny jsou též bílé barvy. Pochozí plochy jsou řešeny betonovou stěrkou. Nábytek v knihovně je tvořen ze světlého dřeva. Nábytek v přízemí je převážně z oceli bílé barvy. Přiléhající venkovní prostory jsou vydlážděny velkoformátovou betonovou dlažbou.

Bezbariérovost

Navržený objekt je kompletně bezbariérový - přístup a užívání celé budovy je umožněn osobám s omezenou schopností pohybu. V objektu jsou pro veřejnost navrženy 2 výtahy. V prvním i druhém podlaží jsou navrženy dvě bezbarierové toalety. V suterénu jsou navrženy 4 parkovací místa v blízkosti výtahů.

- | | |
|---|--|
| ① Krycí lišta | ⑤ Uzavřený profil, rozměr 50x100mm |
| ② Perforovaná profilovaná eloxovaná síťovina, rozměr 4200x1000mm, rozteč 15mm | ⑥ Pororošt, rozteč 30x30mm |
| ③ Uzavřený profil, rozměr 50x100mm | ⑦ Svařovaný ocelový profil tl. 10mm |
| ④ Kotevní prvek pro konstrukci vnějšího pláště, svařovaný plech, tl. 5mm | ⑧ Kotvení fasádního systému Schuco FW 50. HI |

