

## MASTER

### Trans

drie contextuele ingrepen in Transvaal, Den Haag

Mol, D.

*Award date:*  
2007

[Link to publication](#)

#### **Disclaimer**

This document contains a student thesis (bachelor's or master's), as authored by a student at Eindhoven University of Technology. Student theses are made available in the TU/e repository upon obtaining the required degree. The grade received is not published on the document as presented in the repository. The required complexity or quality of research of student theses may vary by program, and the required minimum study period may vary in duration.

#### **General rights**

Copyright and moral rights for the publications made accessible in the public portal are retained by the authors and/or other copyright owners and it is a condition of accessing publications that users recognise and abide by the legal requirements associated with these rights.

- Users may download and print one copy of any publication from the public portal for the purpose of private study or research.
- You may not further distribute the material or use it for any profit-making activity or commercial gain

ARR  
2007  
BWK

2997

Deel 2

# PROCES

Het atelier van mijn ommetour

**BSB**

|   |    |
|---|----|
| <b>Inleiding</b>  | 5  |
| <b>Spoorzoeken</b>  |    |
| - een verhalende geografie                                  | 6  |
| Een miniscenario  | 8  |
| Het spel als metaspace                                      | 8  |
| Anekdoten als sporen  | 8  |
| 8 Mile - een analyse van de persoonlijke ruimte in de 'dis' | 10 |
| Het eindproduct – drie gedematerialiseerde themawoorden     | 12 |
| <b>Schilderen</b>   |    |
| - een gevoelsmatige geografie                               | 14 |
| Gevoelsmatige invloedssferen                                | 16 |
| Schilderen als zijsprong                                    | 22 |
| <b>Reeksen</b>  |    |
| - een sculpturale architectuur in een stedelijke topografie | 26 |
| <b>Reeks-soorten</b>  |    |
| Een evoluerende reeks                                       |    |
| Reeks 2.2 - Het kader                                       | 28 |
| Twee insluitende reeksen                                    |    |
| Reeks 1.6 - Het dak   |    |
| Reeks 1.7 - De trap   | 30 |
| Twee inspirerende reeksen                                   |    |
| Per Kirkeby   | 32 |
| Pieter de Hoogh   | 36 |
| <b>Reeksen</b>  |    |
| - als werkwoord   |    |
| Een terugblik   | 38 |

## Inleiding

Dit deel is een (beeld-)essayistisch drieluik over verschillende 'acties' die ik heb ondernomen tijdens het ontwerpproces. Zie dit deel als het atelier van mijn werkmethode, met de 'ommetour' als werkmethode. Deze tour bestaat uit zeer verschillende onderdelen, die allemaal een eigen format, een eigen materiaal en een eigen vorm hebben. Ieder onderzoek leidde tot een toonbaar 'eindproduct'. De 'eindproducten' vertellen, ieder op een andere manier, iets over de plek. De onderdelen hebben zich naast elkaar ontwikkeld. Het waren aparte oefeningen. Samen vormden zij de basis van waaruit de vormstudies zijn begonnen.

De titels van de drie luiken zijn: spoorzoeken, schilderen en reeksen.

## Spoorzoeken - een verhalende geografie

*“Stromen van verandering zijn de krachten die door de tweede huid [de stad] bewegen, deze stromingen informeren de stad. Ze zijn vaak onzichtbaar. Vaak komen ze ergens anders vandaan, van andere velden, van onverwachte plaatsen. Maar ze kunnen sporen achterlaten in deze omgeving, soms erg dun, nauwelijks zichtbaar, soms overdonderend, zoals aardbevingen.”*

(Van Bunschoten, Stirring the City)

Beïnvloed door de verschillende werkmethoden die worden beschreven door Raoul van Bunschoten (CHORA) in het boek “Urban Flotsam – Stirring the City” werd een ‘spel’ van spoorzoeken ingezet. Gezocht werd er naar sporen die verhalen over het ruimtegebruik van de openbare en semi-openbare ruimte. Informatie over (alternatief) ruimtegebruik zou kunnen leiden tot een constatering van een bepaalde gewoonte, gedrag en beweging in de openbare ruimte. Gezocht werd er naar een manier om te kunnen reageren op de meest recente ontwikkelingen van de plek.

### Een miniscenario

Sporen worden ‘proto urbane condities’ genoemd. Het zijn stedelijke fenomenen die opduiken en de dynamiek van de stad creëren. De fenomenen zijn dynamisch van aard: ze ontwikkelen zich van een kleine indicatie tot een complex geheel van bewegingen. De sporen worden verzameld tijdens het wandelen door de stad. Een kritische hoeveelheid aan sporen, per plek, is nodig om verschillen in hun manifestaties te zien en trends te kunnen ontdekken. Om te ontdekken welke processen er schillen achter de sporen worden zij ontleed in een viertal processen.

(W) Verwijdering: de verwijdering van dingen.

(O) Ontstaan: een punt in de tijd waar nieuwe dingen ontstaan: het zijn momenten van verandering. Bijvoorbeeld een verandering in de zonering of een herbenoeming van een bepaalde plek.

(T) Transformatie: een verandering met een aan te wijzen begin en eind. Een transformatie in een veld vraagt naar een morfologie van de processen die onder die transformatie liggen. Deze morfologie verheldert, schept bewijzen van de sporen van deze processen. Transformatie wijst op het inruilen van bepaalde parameters of elementen voor andere, of de reorganisatie van hun relatie binnen een gegeven tijdsperiode. (Bijvoorbeeld:

de graduele infiltratie van woonblokken in een industriële zone verandert het karakter van deze zone.)

(H) Verhuizing: dingen die bewegen, dingen die gaan en niet meer terug komen, waarvan sommige sporen achterlaten.

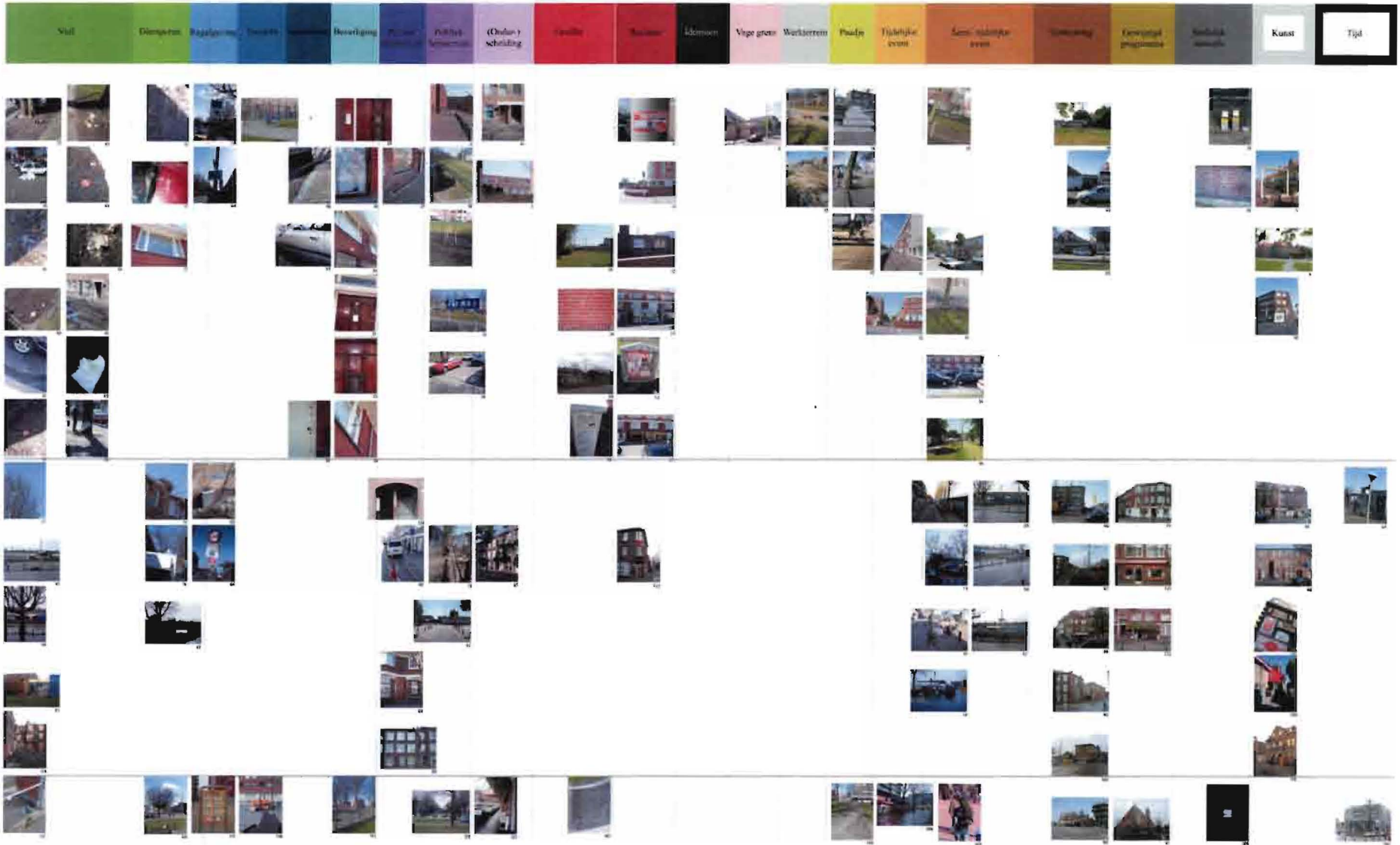
Van Bunschoten noemt deze beschrijving een ‘miniscenario’. Het is een klein verhaaltje. Het is het lezen van de sporen. Het is het ontvouwen van de meest recente ontwikkelingen op een locatie. Het ordent de verschillende ontwikkelingen per locatie en geeft tegelijkertijd betekenis. Het is een model dat zelf niet in de ruimte aanwezig is. Een miniscenario dematerialiseert de gevonden sporen in processen en relaties.

De meest recente ontwikkelingen van het ruimtegebruik in de stad, verschijnen in een miniscenario als een conflict. Binnen het conflict kunnen ‘acteurs’ en ‘agenten’ aangewezen worden.

Acteurs: spelen karakters met verlangens.

Agenten: bepalen de regels en beïnvloeden de verlangens van de acteurs.

In totaal zijn er 170 sporen gevonden en onderverdeeld in 22 categorieën. Van elke categorie is het meest kenmerkende spoor uitgeschreven tot een miniscenario. Hieronder volgt het miniscenario van spoor 4.



Een deel van de in totaal 170 gevonden sporen. De verticale kolommen (per kleur) vormen de tweeëntwintig verschillende categorieën. Daaronder per deellocatie (de horizontale kolommen) een pictogram van elk gevonden spoor.

#### 4. Reclame

Posters op electriciteitskasten, containers, blinde muren, houten bouwhekken; stickers op lantaarnpalen, stoplichten, straatmeubilair; winkelluifels met schreeuwerige logo's en verleidelijke spreuken; banners; vlaggen etc. Spoor nummer 4 was het meest opvallend: een sticker op een lantaarnpaal van autorijsschool Baskent. De sticker kende een geheel eigen leven. Verschillende malen werd hij met kleine plakkertjes bijgewerkt. Nadat de basissticker werd geplaatst, werden op verschillende tijdstippen daarna met verschillende plakkertjes het telefoonnummer gewijzigd, een verleidelijke spreuk en een url van de website toegevoegd.

|                          |  |
|--------------------------|--|
| <b>W (verwijdering)</b>  | <b>Reclame</b><br>Ondernemer maakt reclame voor zijn bedrijf<br>Agent: ondernemer<br>Acteur: reclamebureau   |
| <b>O (ontstaan)</b>      | <b>Poster</b><br>Posters worden geplakt<br>Agent: dienst openbare ruimte<br>Acteur: (illegale) posterplakker   |
| <b>T (transformatie)</b> | <b>Crisis</b><br>De ene reclame nodigt de andere uit, totdat er een bombardement aan reclame ontstaat<br>Agent: concurrentiestrijd<br>Acteur: reclame  |
| <b>H (verhuizing)</b>    | <b>Plaatsbetekenis</b><br>Muren, palen en straatmeubilair worden plaatsen van aankondiging<br>Agent: algemene betekenis<br>Acteur: hoeveelheid reclame |

#### Het spel als metaspaces

Het spoorzoeken is een spel ter reductie van de complexiteit van de omgeving. Het spel is een manier om verhalen te kunnen schrijven en om daar tijdelijk in te kunnen verblijven. De verhalen vormen een simulatie, enkele op bepaalde regels

gebaseerde constructie ter nabootsing van de omgeving, zonder daarin deel te nemen. Deze verhalen ontstaan in een 'metaspaces'. Het spel is een metaspaces. In een metaspaces kunnen de verschillende processen elkaar ontmoeten. In een metaspaces kan een 'scenario' geschreven worden. Een miniscenario is als een zaadje voor het schrijven van een scenario. Een scenario is een verhaal over stedelijke mogelijkheden, alternatieve realiteiten. Een scenario is een eerste aanzet tot een ontwerp en vertelt over de verlangens van een ontwerper.

#### Anekdoten als sporen

Tijdens mijn wandelingen in de omgeving van de locatie 'vond' ik, in aanvulling op de materiële sporen, een aantal anekdoten. Hier volgt een stukje uit één van die anekdoten.

Anekdote: 29-3-2006 (16:38 uur) "... al meerdere malen ben ik langs deze hoek gelopen. Altijd staan hier jongeren stil. Hangend op een fiets of brommer, zittend op een paaltje, of gewoon staand. Nu weer. Voordat we (Vincent en ik) het groepje met tieners bereiken worden we tegemoet gekomen door enkele jongetjes van een jaar of acht. Als je door Transvaal wandelt zie je veel van dit soort groepjes van 3 tot 4 kleine jongetje door de straten zwerven. Ze hangen, plukken en slaan elkaar. Dit groepje was minder fysiek. Ze stonden elkaar verbaal uit te dagen. "Ik zal jou eens dissen!", hoor ik het ene jongetje tegen de ander roepen met een zwaar Marokkaans accent. Als iets het tijdbeeld van deze jongetjes bepaalt, dan zijn het wel de videoclippen van de Nederlandstalige allochtone rappers zoals Ali B, The Opposites en Raymtzer (bekend van het nummer 'Kut Marokkanen')."





### 132. Tijdelijke event

Tijdelijke events duiden op het alternatieve ruimtegebruik dat geen direct zichtbare sporen achterlaat in de openbare ruimte, bijvoorbeeld de rij voor de pianoloom, de drukte bij het beethova, de jongeren die hangen voor de openbare bibliotheek, de wandelaars op het bedrijventerrein, het jongste dal van de scheidende muur zijn spellen en maakt.

#### Drukke

Drukke in de stad neemt toe  
Agent: economie  
Acteur: stad

#### Verstrengeling

Open ruimtes worden intensiever gebruikt  
Agent: drukke  
Acteur: stedelijng

#### Alternatief ruimtegebruik

Open ruimte wordt gebruikt als verbindingsroute of als verblijfsplaats die gekoppeld is aan andere functies, dit alternatieve ruimtegebruik zorgt voor nieuwe oriëntatie binnen de ruimte  
Agent: stad  
Acteur: ruimtegebruiker

#### Plaatsbetekenis

Plaats verandert van betekenis  
Agent: algemene plaats-betekenis  
Acteur: hoeveelheid alternatief ruimtegebruik



### 15. Semi-tijdelijke event

Semi-tijdelijke events duiden op een alternatief ruimtegebruik dat voor een bepaalde periode zijn sporen achterlaat in de openbare ruimte. Bijvoorbeeld, geparkeerde auto's op het bedrijventerrein, gestalde fietsen in de omgeving van de markt, een illegale vuurplaats in de groenstrook of een skate-ramp op een keeg stuk asfalt.

#### Drukke

Drukke in de stad neemt toe  
Agent: economie  
Acteur: stad

#### Intensivering

Open ruimtes worden intensiever gebruikt  
Agent: drukke  
Acteur: stedelijng

#### Crisis

Het nieuwe ruimtegebruik neemt de plaats in van het oude, een strijd tussen verschillende programma's ontstaan  
Agent: stad  
Acteur: ruimtegebruiker

#### Plaatsbetekenis

Plaats verandert van betekenis  
Agent: algemene plaats-betekenis  
Acteur: hoeveelheid alternatief ruimtegebruik



### 65. Verdichting

In de strook zijn op verschillende plaatsen losse, semi-tijdelijke gebouwtjes geplaatst, te denken aan een houten frietkraam, een kiosk, een bloemist, een houten coffeshop, een aantal rijwielstallingen en illegale schuurtjes achter de woningen. Daarnaast heeft men in de jaren '80 een aantal straten opgetopt met een extra verdieping met een terras-gevel. Dit alles duidt op een intensivering van het ruimtegebruik. De stad verdicht. Doordat de stad zijn uiterste grenzen bereikt heeft groeit hij nu van buiten naar binnen.

#### Drukke

Drukke in de stad neemt toe  
Agent: economie  
Acteur: stad

#### Intensivering

Semi-tijdelijke huisvesting wordt in de openbare ruimte geplaatst  
Agent: stadsbouwver  
Acteur: ondernemer

#### Crisis

Openbare ruimte dreigt dicht te sibben  
Agent: stad  
Acteur: ruimtegebruiker

#### Plaatsbetekenis

Openbare ruimte wordt privé ruimte  
Agent: algemene plaats-betekenis  
Acteur: hoeveelheid alternatief ruimtegebruik



### 122. Gewijzigd programma

Op vele plaatsen in Transvaal zijn zo her in der in de lange woonblokken winkeltjes gevestigd. Huiskamers hebben plaatsgemaakt voor winkeltjes. De lange monotone straken vormen de ideale basis voor de uitzondering die deze winkeltjes op de regel vormen.

#### Drukke

Ruimtegebruik in de stad  
Agent: economie  
Acteur: stad

#### Intensivering

De druk op de aanwezige ruimtes vergroot en woningen worden daardoor voor meerdere functies gebruikt  
Agent: stad  
Acteur: ondernemer

#### Winkeltjes

Winkeltjes vormen het alternatieve ruimtegebruik  
Agent: ondernemer  
Acteur: bewoner

#### Plaatsbetekenis

Door de komst van de winkeltjes wordt het programma van de woonblokken uitgebreid en diffuus, andere alternatieven krijgen nu ook een kans  
Agent: algemene plaats-betekenis  
Acteur: hoeveelheid alternatief ruimtegebruik

Vier van de tweeëntwintig categorieën. Bovenaan een foto van het gevonden spoor, daaronder een korte beschrijving, geheel onderaan het uitgeschreven miniscenrio.

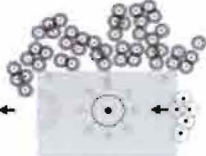
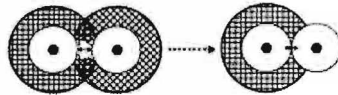
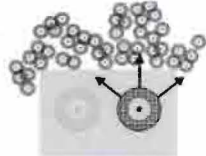
### **8 Mile - een analyse van de persoonlijke ruimte in de 'dis'**

Dissen is iemand verbaal uitdagen. Dissen is een werkwoord dat uit de Amerikaanse hiphopcultuur komt. Rappers strijden er om de eer door middel van 'battles'. In deze strijd vertellen de rappers elkaar hoeveel beter ze zijn dan hun 'tegenstanders': niet om ruzie uit te lokken, maar om de ander te prikkelen tot nog scherpere uitspraken. De 'dis', als positief bedoelde prikkeling en vriendschappelijk verbond, wordt vaak door de 'buitenwereld' negatief geïnterpreteerd. Dissen is het scheppen van afstand, maar deze afstand is niet negatief. Deze afstand is de ruimte die gebruikt kan worden voor de vriendschap. In de verbale strijd zit de symbolische omarming.

Het verhaal van de film '8 Mile' is geïnspireerd op het leven van de Amerikaanse blanke rapper Eminem en gaat over de strijd tussen twee hiphopgangs. Per scène analyseerde ik het spel van de 'dis' en de steeds veranderende verhoudingen tussen de persoonlijke ruimtes van verschillende karakters.

De slotscène van de film toont een 'hiphopbattle' tussen de twee rivaliserende 'gangs'. In de laatste 'one-on-one' wint Rabbit (gespeeld door Eminem) de 'battle' door af te wijken van de gewoonte om de ander verbaal naar beneden te halen. Rabbit begint zèlf over zijn slechte kanten en zwakke punten. Op deze manier maait hij het spreekwoordelijke gras voor de voeten van zijn tegenstander weg die met een mond vol tanden blijft staan. Rabbit wint dus uiteindelijk de 'battle' door zichzelf open en bloot tentoon te stellen voor de ogen van zijn tegenstander. Door zijn eigen 'achterkant' te tonen overwint Rabbit de 'gewoonte' van de battle.

Ik was opzoek naar een houding ten op zichte van het conflict dat ik aantrof op het bedrijventerrein (dat beschreven wordt in Deel 3: Het Bedrijventerrein). In de film '8 Mile' vond ik het antwoord: het conflict kan overwonnen worden door de achterkanten van de stad te tonen; door het afgesloten bedrijventerrein te openen voor de passerende stedeling.



29. Schijnheilige omarmingen...  
30. ... en t-shirt-trekken liggen op het randje.

De 'derde' partij:  
31. De vrienden aan de zijkant van het podium, als 'backup'.  
32. Het publiek als de te bespelen jury-leden, want uiteindelijk bepalen zij wie er wint.

Het publiek kan op verschillende manieren bespeeld worden: door goede raps, maar ook door show-elementen zoals het optrekken van de handen, mee laten zingen etc. De reactie van het publiek bestaat uit enthousiast juelen, of een beledigend boe-geroep. Uiteindelijk bepaald het volume van het applaus wie er wint.

33. Rabbit wint de 'battle' door de rollen om te draaien. In de plaats van zijn tegenstander zo hard mogelijk te dansen, begint hij over zichzelf. Dit keer verteld hij niet hoe goed hij is, maar juist over zijn zwakke punten, over zijn manke vriend, over zijn woon situatie in een trailerpark bij zijn moeder, over zijn blanke huid, etc.  
34. Vervolgens noemt hij zijn tegenstander geen gangster, maar bij zijn werkelijke naam, ... en over de overeenkomstige onschuld van zijn situatie.

35. Rabbit kondigt aan te willen stoppen met dit kinderachtige spel.  
36. Rabbit staat de microfoon af en daagt tevens zijn tegenstander uit less over hem te zeggen wat ze nu nog niet weten!

Dene omkering van aanvalstactiek doet zijn tegenstander verstommen. De vorige winnaar stilt in zijn woorden, of beter gezegd 'in zijn stilte', en Rabbit is de nieuwe 'champioen'.

37. Rabbit heeft het publiek voor zich weten te winnen en wordt door hen omhelsd.  
38. Rabbit en zijn 'crew' bestijgen en bezetten het podium.

Op het moment van de uitslag verlaat de verliezer het podium en mag de winnaar het zich toeëigenen.

39. De film eindigt met Rabbits besluit te stoppen met dit spel. Hij wil zijn eigen ding gaan doen...  
40. ... zijn eigen weg inslaan. En laat daarmee het podium leeg en zijn crew alleen achter. De stad in, opzoek naar nieuwe kansen.

Hier wordt een deel van de filanalyse getoond. Rechts steeds per scène twee de twee belangrijkste 'screenshots', in het midden de schema's die uitdrukking geven aan de ruimtelijke verhoudingen tussen de personages, links een korte beschrijving van de scène.

### **Het eindproduct – drie gedematerialiseerde themawoorden**

Op alle drie de locaties was de samenstelling van de gevonden sporen anders. Het totaal aan sporen werd in een aantal categorieën verdeeld. De kaarten tonen de categorieën van die sporen die per locatie het grootst in aantal of het meest duidelijk aanwezig waren.

Om inzicht te krijgen in de verhalen en de conflicten achter de gevonden sporen, werd elke categorie uitgeschreven in een miniscenario. De miniscenario's vertellen welke partijen er betrokken zijn en welke ruimtes en betekenissen in de openbare ruimte er aan het veranderen zijn.

De miniscenario's zijn als zaadjes voor het schrijven van een scenario dat het uitgangspunt vormt voor een eventueel ontwerp. Maar hele scenario's zijn er niet geschreven. Wel werden de gevonden sporen per locatie samengevat in één themawoord. Het woord dematerialiseert de gevonden sporen. Vervolgens is dat woord meegenomen in het ontwerpproces als één van de ontwerpaanleidingen.

Aan de markt is het woord 'wonen' verbonden, aan het wijkpark het woord 'disciplineren', en aan het bedrijventerrein het woord 'exposeren'.

Wonen: waarbij 'wonen' staat voor het zich toe-eigenen van de stad door de stedeling. De nadruk van de gevonden sporen ligt op grensmarkering tussen private en publieke gebieden. Het in de tijd extreem fluctuerende karakter van de markt zorgt voor sociaalruimtelijke spanningen tussen de bewoners en de bezoekers. De bewoners bakenen op allerlei manieren hun private woonsfeer af. Deze grensmarkeringen bestaan uit plantenbakken, bankjes, briefjes etc. Daarnaast zijn er in de openbare ruimte allerlei sporen te vinden van mensen die kleine stukjes van de stad op een alternatieve manier gebruiken. Een duidelijk voorbeeld hiervan zijn de paadjes die zichtbaar zijn in de groenstroken rondom de tramlijn.

Disciplineren: waarbij disciplineren staat voor de controlerende functie van de in grote mate aanwezige ambtenaren en publieke restricties, in de vorm van vele verbodborden en camera's. Daarnaast sluit 'disciplineren' aan bij het karakter van de inrichting van het wijkpark. Het wijkpark is niet ingericht om te verblijven. De harde en cleane inrichting van het wijkpark dwingt tot doorlopen. In dit park is

er geen plaats voor een spontaan verblijf. De paden die naar het park toe leiden, sturen je ook meteen weer het park uit.

Exposeren: het bedrijventerrein is vergeven van reclame en graffiti: grafische middelen ter onderscheiding en vorming van een identiteit. Daarnaast is de sfeer er voelbaar gespannen. Dat toont zich in het straatbeeld in de vorm van hangende jongeren en achterdochtige bedrijfseigenaars. Exposeren staat voor het afbakenen van de persoonlijke invloedssfeer.



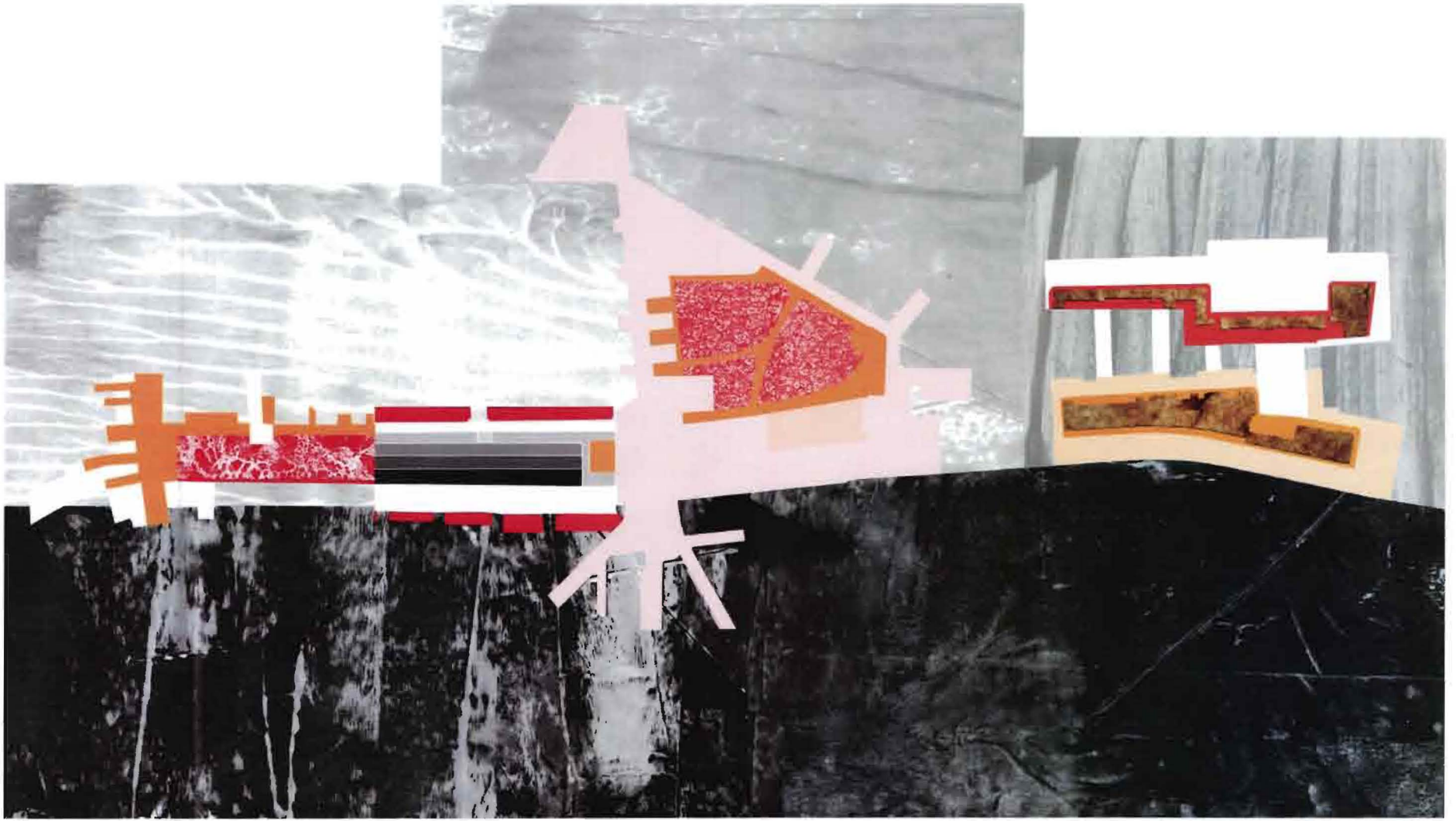
## 'Wonen'



Deze kaart toont de twee wijken en de omvang van het gebied dat op sporen doorzocht is. De kruisjes markeren de plaatsen van de gevonden sporen in de categorieën die boven aan vet gedrukt staan. Het betreft hier de categorieën die horen bij het themawoord 'wonen'.

### **Schilderen - een gevoelsmatige geografie**

De eindprint is een samensmelting van twee verschillende oefeningen: het maken van de gevoelsmatige kaarten en het schilderen.



### **Gevoelsmatige invloedssferen**

De vlakindeling van de prent vindt zijn oorsprong in een reeks van kaarten die de gevoelsmatige invloedssferen van de strook weergeven.

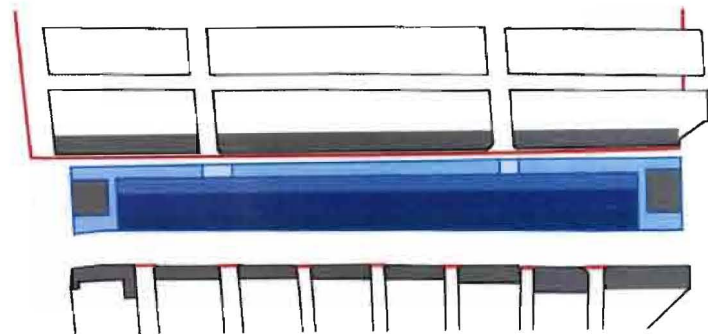
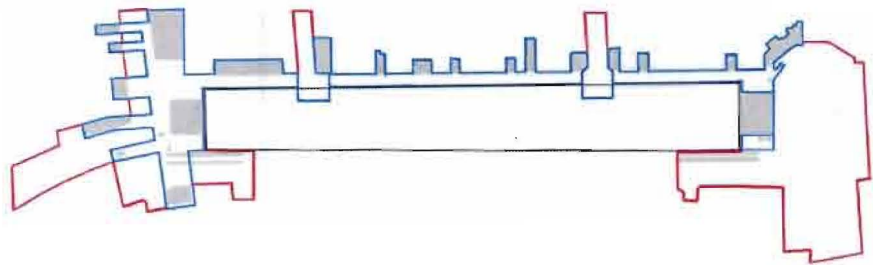
#### De markt

De volgende twee kaarten tonen de invloedssferen van de markt. Eén tijdens openingstijd en één tijdens sluitingstijd. De invloedssfeer van de markt is een gebied waarvan de sfeer bepaald wordt door de aanwezigheid van marktgerelateerde elementen, zoals kramen, kiosken, geparkeerde goederenbusjes, vuil etc.

De linkse kaart toont de verschillende invloedssferen van de markt tijdens openingstijd. De zwarte lijn markeert de directe invloedssfeer: daar waar de kramen staan. De blauwe lijn markeert de indirecte invloedssfeer die wordt gekenmerkt door de aanwezigheid van marktgerelateerde bebouwing en activiteiten, zoals winkeltjes, kiosken, frituren en geparkeerde busjes. Deze indirecte sfeer grijpt als vingers in de wijk. De rode lijn markeert de uiterste invloedssfeer van de markt. Winkeltjes en kiosken zijn hier niet direct op de markt gericht. Zij staan op zichzelf en zijn ook tijdens sluitingstijden van de markt open. Toch zullen zij hier gevestigd zijn vanwege in de nabijheid van de markt.

De rechtse kaart toont de invloedssferen van de gesloten markt. De blauwe lijn markeert de door hekken afgesloten markt. De steeds donker wordende blauwe vlakken geven een toename in de ontoegankelijkheid weer. De rode lijn markeert de uiterste grens waarop, tijdens sluitingstijd, de markt zicht- en voelbaar aanwezig is.





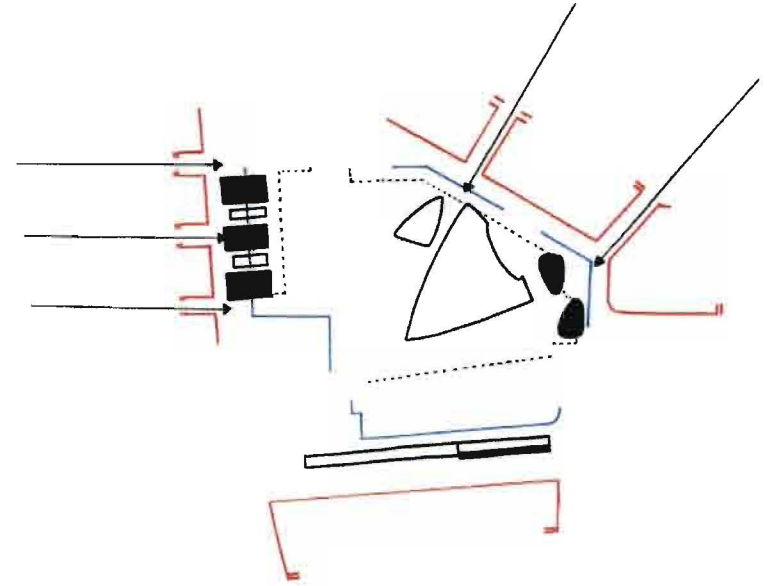
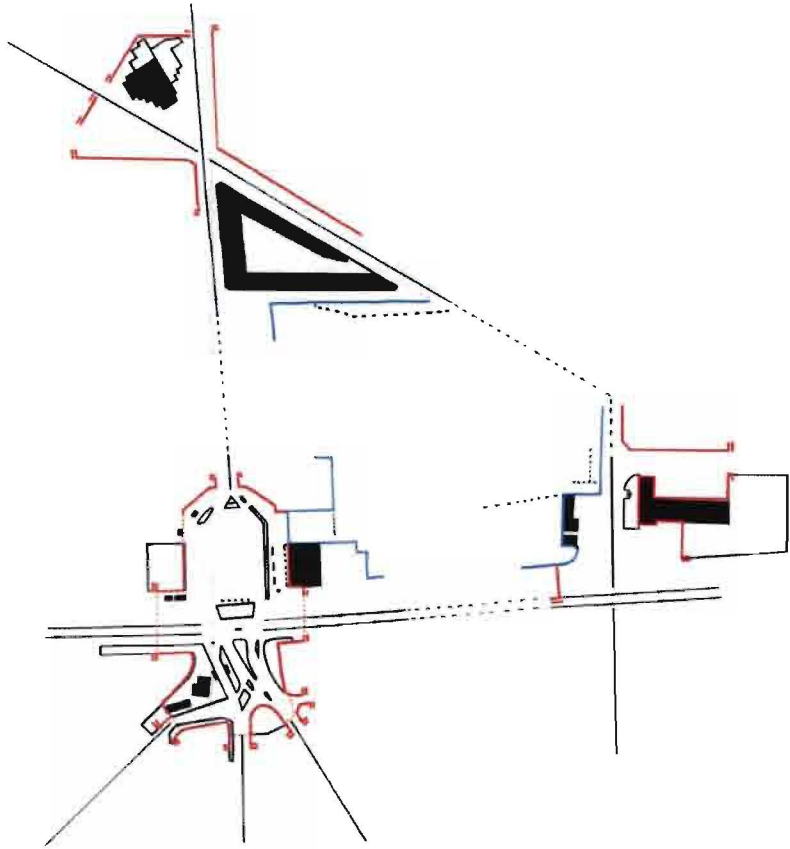
### Het wijkpark

Het terrein van het wijkpark is vijfhoekig. Deze vijfhoek vormt het hart van een driehoek. De drie hoeken worden gemarkeerd door hoogbouw: de bibliotheek, de kerk en twee woontorens.

De linkse kaart toont de invloedssferen van de drie hoeken. De blauwe lijnen markeren de grens van het wijkpark. De rode lijnen markeren de grens van de invloedssfeer van het wijkpark rondom de drie hoeken.

De rechtse kaart toont de straten die de drie hoeken met elkaar verbinden. Deze straten huisvesten vele kleine winkeltjes en zijn vaak druk bevolkt met handelende en rondsloeterende mensen. De blauwe lijnen markeren de grens van het wijkpark. De rode lijnen markeren de grens van de invloedssferen van de winkelstraten.

Opvallend is dat de openbare ruimtes in de directe nabijheid van de hoogbouw op de drie hoeken het meest intensief gebruikt worden als verblijfsplaats door de wijkbewoners. Het wijkpark, echter, is vaak een stuk minder druk bezocht en is eerder een verkeersplein voor voetgangers, dat een 'shortcut' maakt tussen de verschillende winkelstraten en verblijfsplekken.

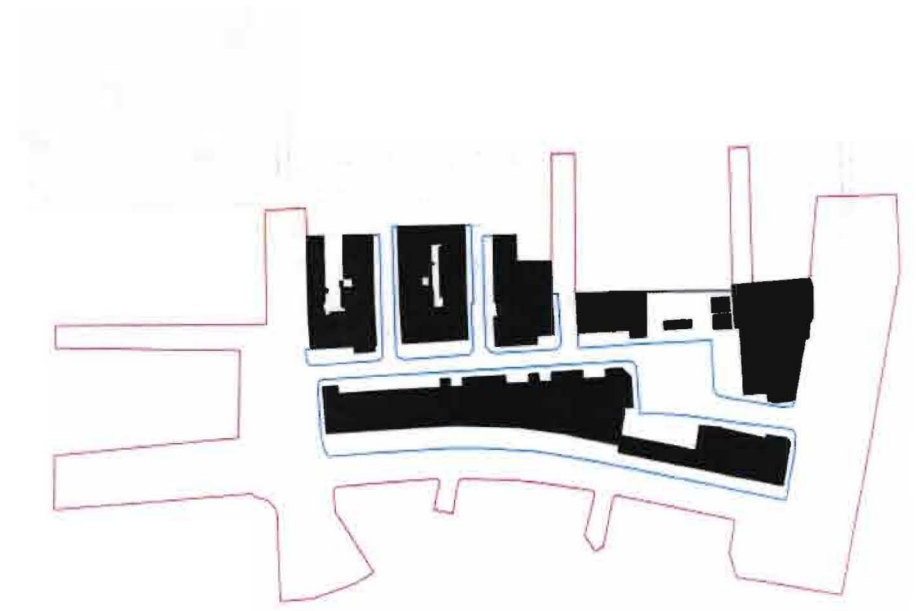
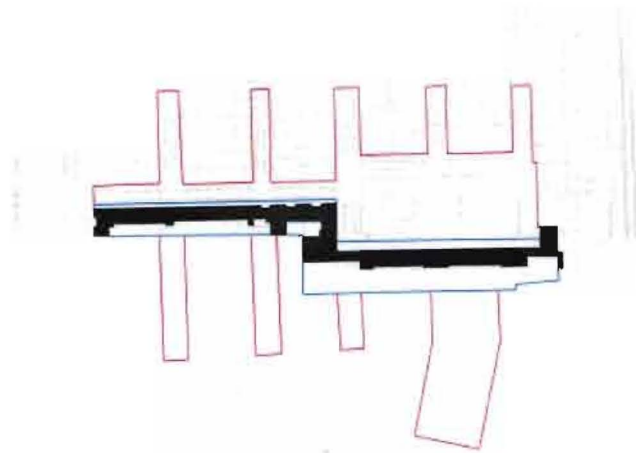


### Het bedrijventerrein

Op het bedrijventerrein zijn er twee grote ruimtelijke elementen aanwezig die de sfeer van de tussenliggende ruimte bepalen.

De linkse kaart toont de invloedssferen van de S-vormige woonflat die de woonwijk Transvaal scheidt van het bedrijventerrein. De blauwe lijnen markeren de grens van de directe invloedssfeer van de flat. Deze sfeer wordt bepaald door balkonnen, voortuinen, bloembakken, fietsrekken, etc. De rode lijnen markeren het gebied waarin de woonflat duidelijk visueel zichtbaar is en de barrièrewerking ervan voelbaar: het markeert de indirecte invloedssfeer.

De rechtse kaart toont de invloedssferen van de muur van bedrijven die het bedrijventerrein scheidt van de Schilderswijk. De blauwe lijnen representeren de directe omgeving van de bedrijven, zichtbaar aanwezig in de stedelijke ruimte door middel van parkeervakken, trottoirbanden, paaltjes etc. De rode lijn markeert de grens van de indirecte invloedssfeer van het bedrijventerrein.



### **Schilderen als zijsprong**

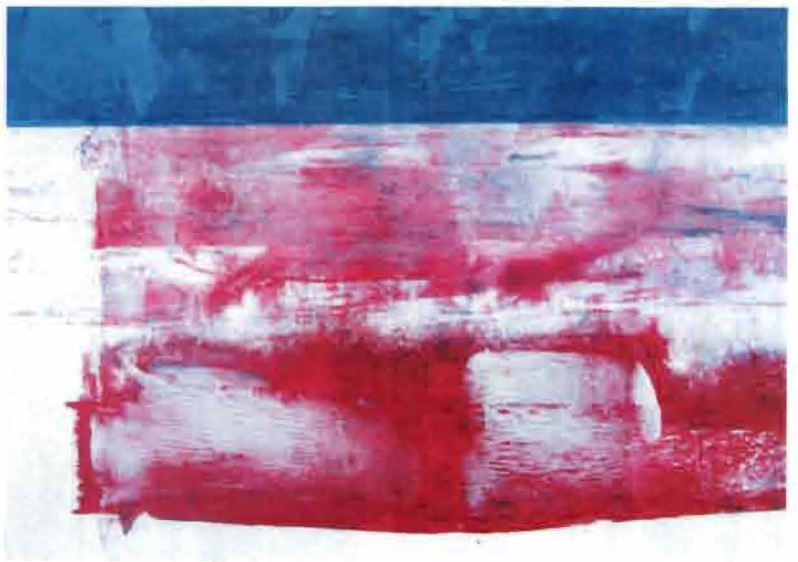
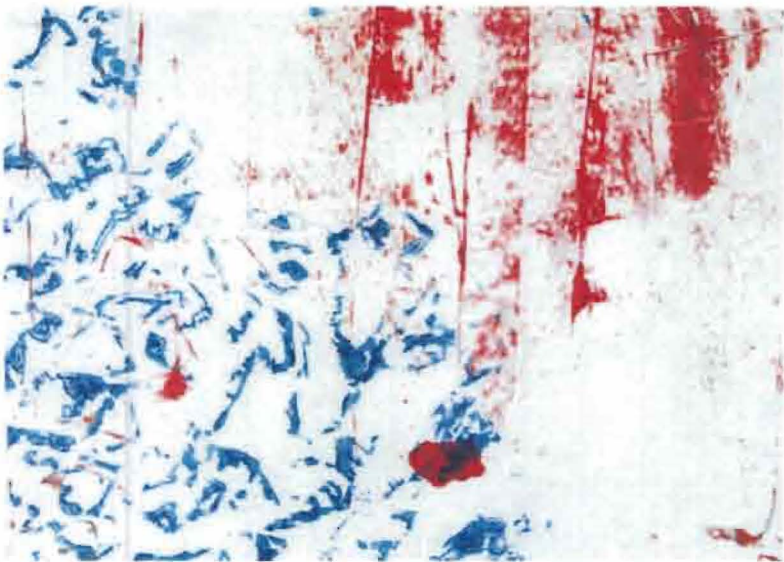
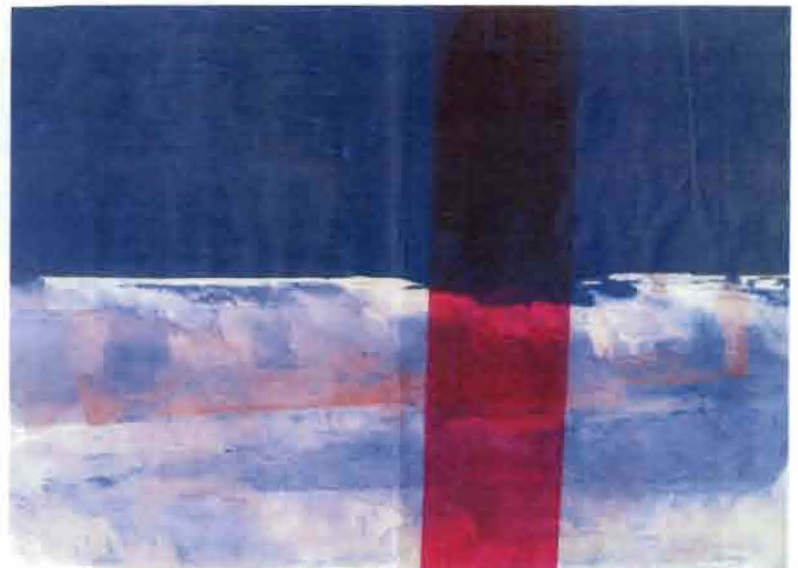
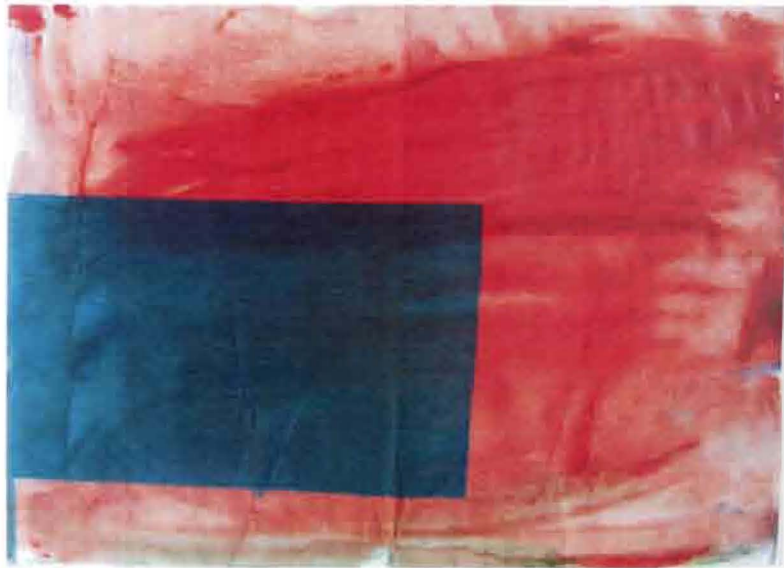
Ik ben opzoek geweest naar een manier om indirect met de stad bezig te zijn.

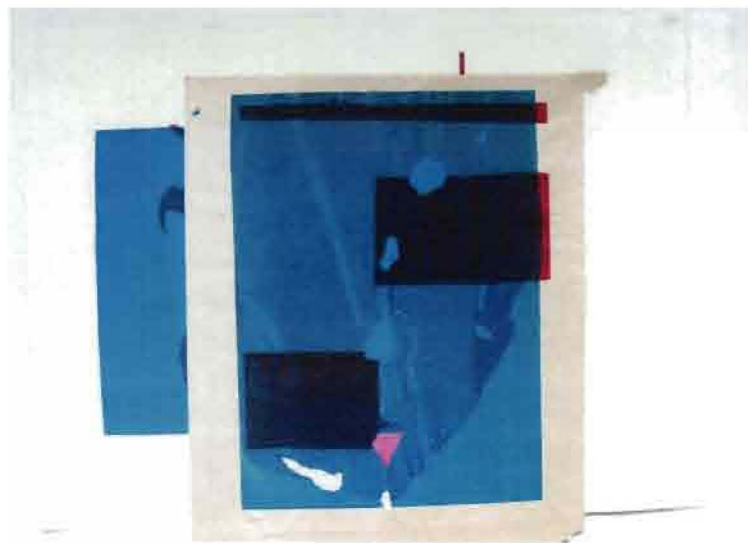
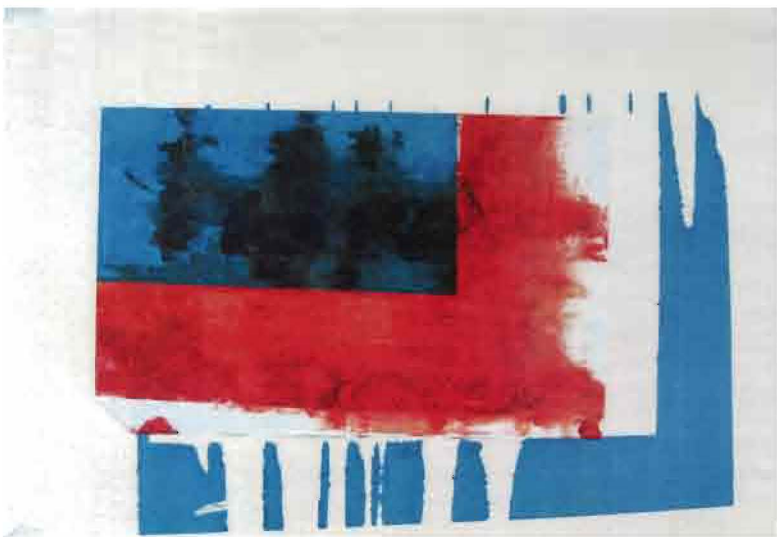
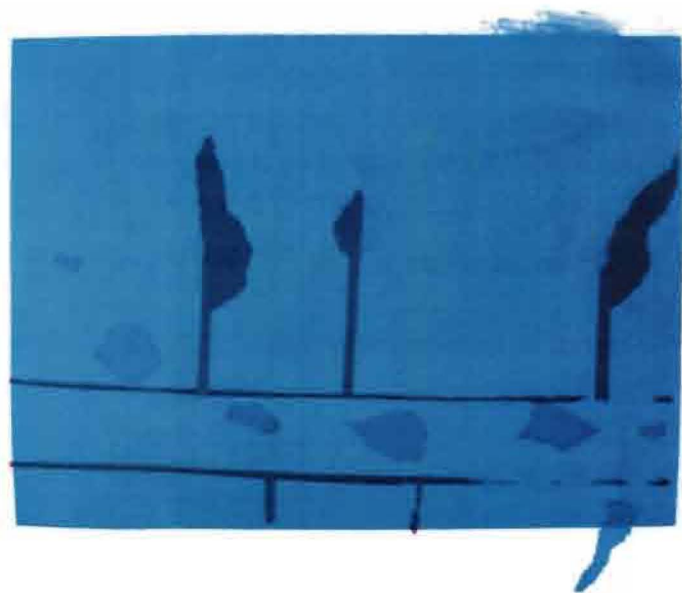
De schilderijen zijn geen directe verwijzing naar 'de strook' of het afstuderen. Toch was ik er nog steeds mee bezig. Het hing nog steeds in de lucht. Ik dacht er nog steeds aan. En zo heeft het elkaar toch indirect beïnvloed.

De schilderijen gaan over het ontmoeten van verschillende structuren, vormen, lagen en kleuren.

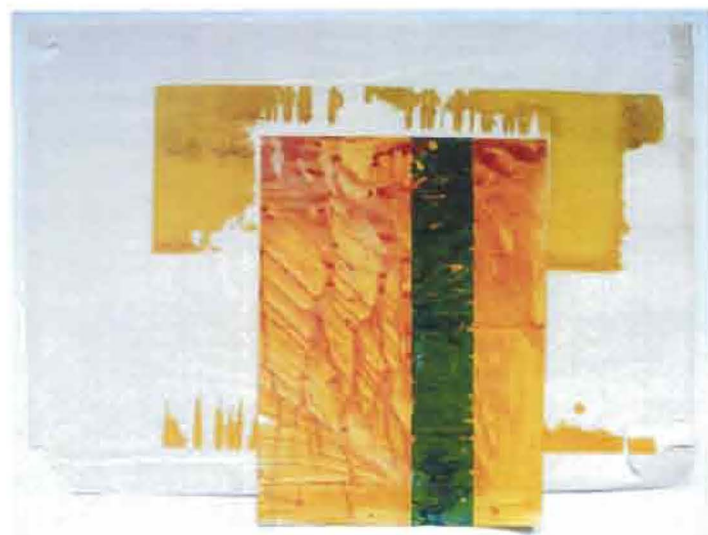
Wat ik (onder-)vond, was dat de productiviteit op het ene creatieve vlak (het schilderen) die van een andere creatieve bezigheid (het ontwerpen) kan beïnvloeden. Het schilderen schiep niet alleen de noodzakelijke afstand ten opzichte van het ontwerpproces, ook werkte het enthousiasmerend.

Het verlangen kwam om iets uit de schilderijen te combineren met het afstudeerproject. Verschillende structuren werden ingescand op een collageachtige manier op de kaarten van de gevoelsmatige invloedssferen geplakt. De strijkrichingen van de verfstrepen namen de verschillende richtingen van het stratenpatroon aan en geven een suggestiviteit aan de geografische prent.









### **Reeksen - een sculpturale architectuur in een stedelijke topografie**

Met de buik vol van woorden, theorieën en gedachtes ben ik een intensief proces gestart, waarbij vele maquettes werden geproduceerd. De ontwerpbeslissingen werden gemaakt aan de hand van reeksen maquettes. Deze reeksen ontstonden naar aanleiding van een ontwerpprobleem of ontwerpthema.

## Reeks-soorten

Er zijn een aantal soorten reeksen te herkennen in de hoeveelheid aan reeksen die ontstaan is.

1. De evoluerende-reeks is een reeks die voortbouwt op één vorm-thema. Het kader, waarbinnen een vorm-thema gezocht wordt, is vaak bepaald door een stedenbouwkundige ingreep of wens. Vaak is dat kader nog niet helder omschreven en worden de grenzen van het gewenste vorm-thema pas gaandeweg het maken van de reeks bekend. Als het vorm-thema gekozen is, wordt binnen dat gegeven verder gezocht naar mogelijke uitwerkingen. Een evoluerende reeks kijkt niet achterom, maar is een continu groeiproces.
2. De insluitende-reeks is een reeks die een best passende oplossing voor een specifiek omschreven ontwerpprobleem of –onderdeel onderzoekt. De reeks onderzoekt meerdere varianten die samen om één oplossing heen cirkelen en die uiteindelijk insluiten. De vormen worden met elkaar vergeleken en getoetst aan het gegeven probleem.
3. De inspirerende-reeks is een reeks naar aanleiding van een extern gegeven, bijvoorbeeld het werk van een ander. Deze reeks geeft de maker gevoel voor vorm en maakt het mogelijke de vormen van een ander zich (deels) eigen te maken. Vaak ontspreken deze reeksen onbewust en worden de originele vormen, in de poging ze te kopiëren, onbewust veranderd. Vaak is het beeldmateriaal en de hoeveelheid informatie van het origineel te gering om het origineel precies na te maken. In deze tekortkoming liggen de eerste zaadjes van een aangepast origineel en daarmee van een eigen ontwerp. Jatten is niet vies! Want jatten blijkt vaak nog niet eens mogelijk te zijn. Zo vormt het eindpunt van het ene ontwerpproces het beginpunt van een ander en werken deze reeksen vaak katalyserend.

Hier volgen vier voorbeeld reeksen.

## Een evoluerende reeks

### Reeks 2.2 - Het kader

Gevonden is er een vorm die de ontmoeting van de twee haaks op elkaar staande richtingen zichtbaar maakt.

Deze reeks is een evoluerende-reeks en start vanuit het idee om ook op deze plek een halte te maken. Gegeven is de oriëntatie van de haltes. In tegenstelling tot de halte aan de markt, zijn de haltes op deze locatie wel parallel aan de tramlijn geplaatst. De reeks vertrekt vanuit een rij van individuele hokjes, evolueert naar een lijn van wachtplaatsen, uiteindelijk krijgt de lijn een dikte en wordt een kader.



## **Twee insluitende reeksen**

### **Reeks 1.6 - De trap**

Gezocht is er naar een manier om een trap aan het ontwerp toe te voegen om de parkeergarage te ontsluiten.

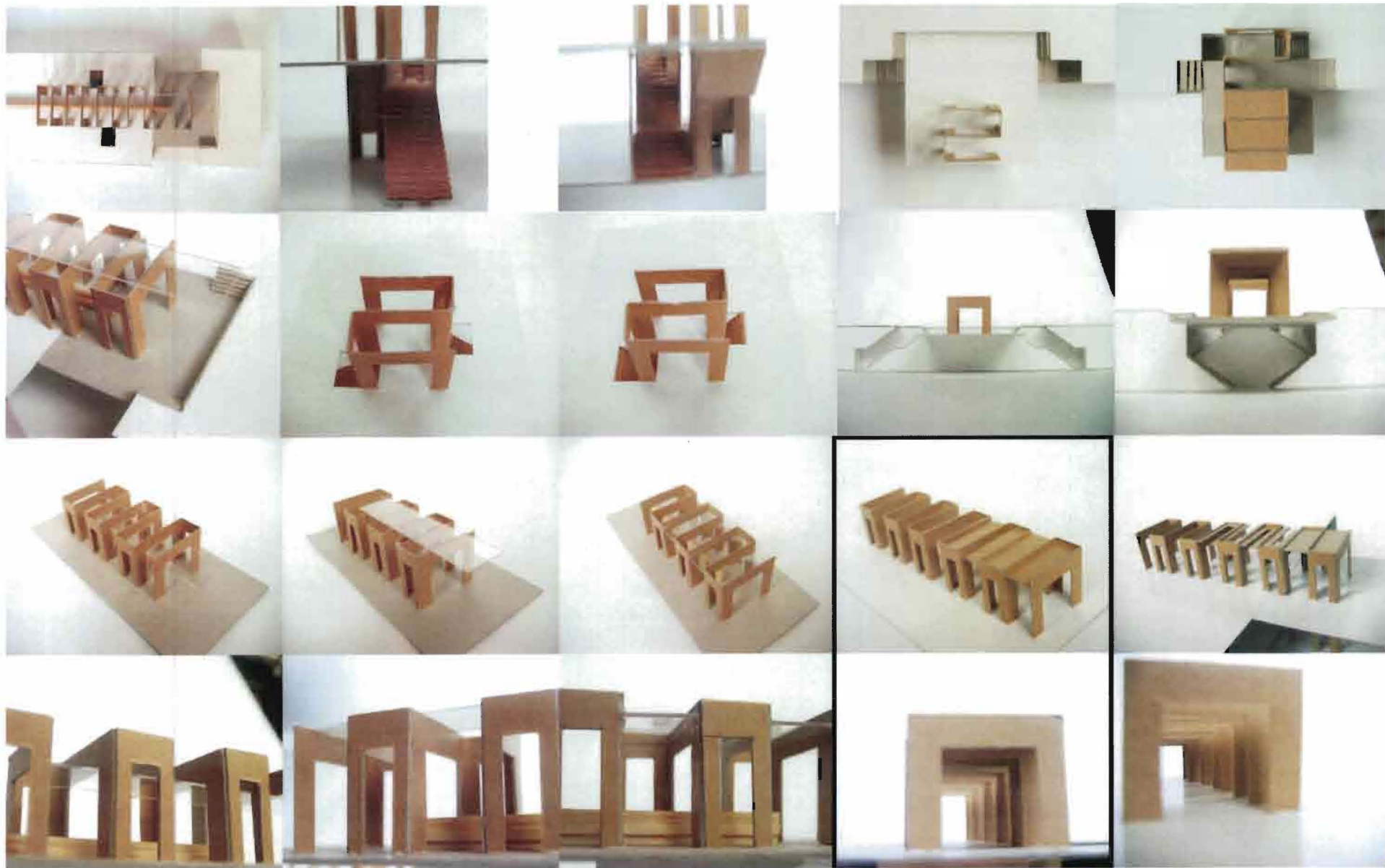
Gevonden is dat de trap los van de structuur moet staan, om de structuur zo autonoom mogelijk te houden.

### **Reeks 1.7 - Het dak**

Gevonden is er een dak dat onderdeel is van de structuur; een dak dat de vorm bevestigt.

In eerste instantie wordt er uitgegaan van een glazen dakplaat. Gekeken wordt er naar drie verschillende manieren om het glas aan de dragende structuur te bevestigen: liggend op de structuur, hangend onder de structuur, of geklemd tussen de structuur.

Onderzocht worden diverse vormmogelijkheden van een dak uit het zelfde materiaal als de dragende structuur. In de foto's van de één-na-laatste versie is het lichtdonker tussen de beide uiteinden van de pauzeplek duidelijk zichtbaar.





## Twee inspirerende reeksen

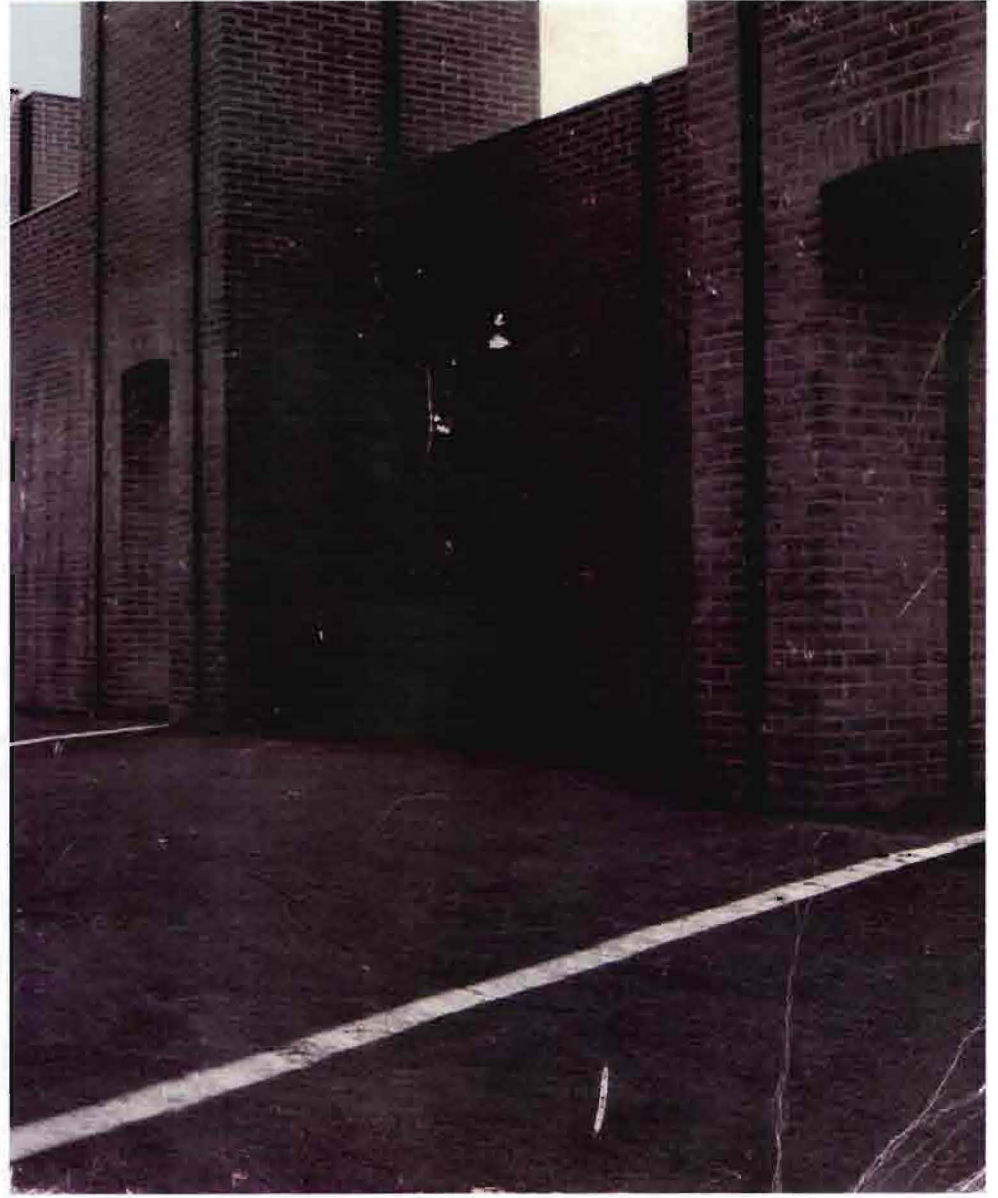
### Per Kirkeby

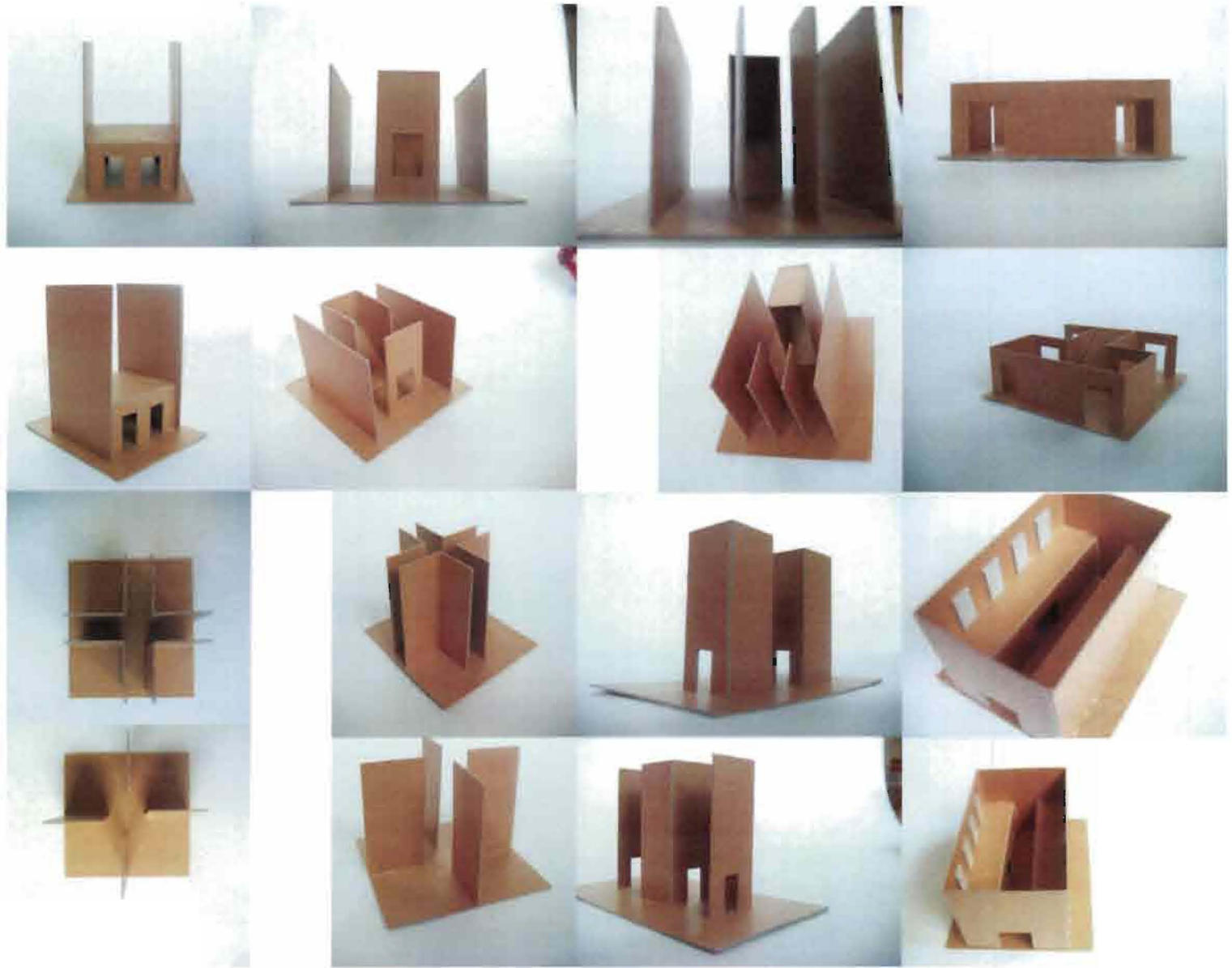
Per Kirkeby is een Deense kunstenaar die tekeningen, schilderijen en sculpturale bouwsels uit baksteen maakt. Halverwege mijn vormproces kwam ik voor het eerst in aanraking met zijn werk. Ik raakte gefascineerd door de verstillendheid en de puurheid van zijn vormtaal, de voorliefde voor handwerk en de concentratie die voelbaar is in de sculpturale bouwsels.

De kapt van het boek over het werk van Kirkeby is titelloos en toont één van zijn sculpturen. De bakstenen sculptuur is donker grijs gekleurd door de schaduw. Nog diepere grijze lijnen trekken verticaal door de sculptuur heen, het zijn kieren die in het verband zijn opgenomen. Zonlicht valt in fel witte lijnen op de grond. Alles geheel volgens zijn regie. Op de binnenkant van de kapt toont een foto een verzameling van studiemodellen uit klei. Grof van vorm, met een duidelijk zichtbare toets.

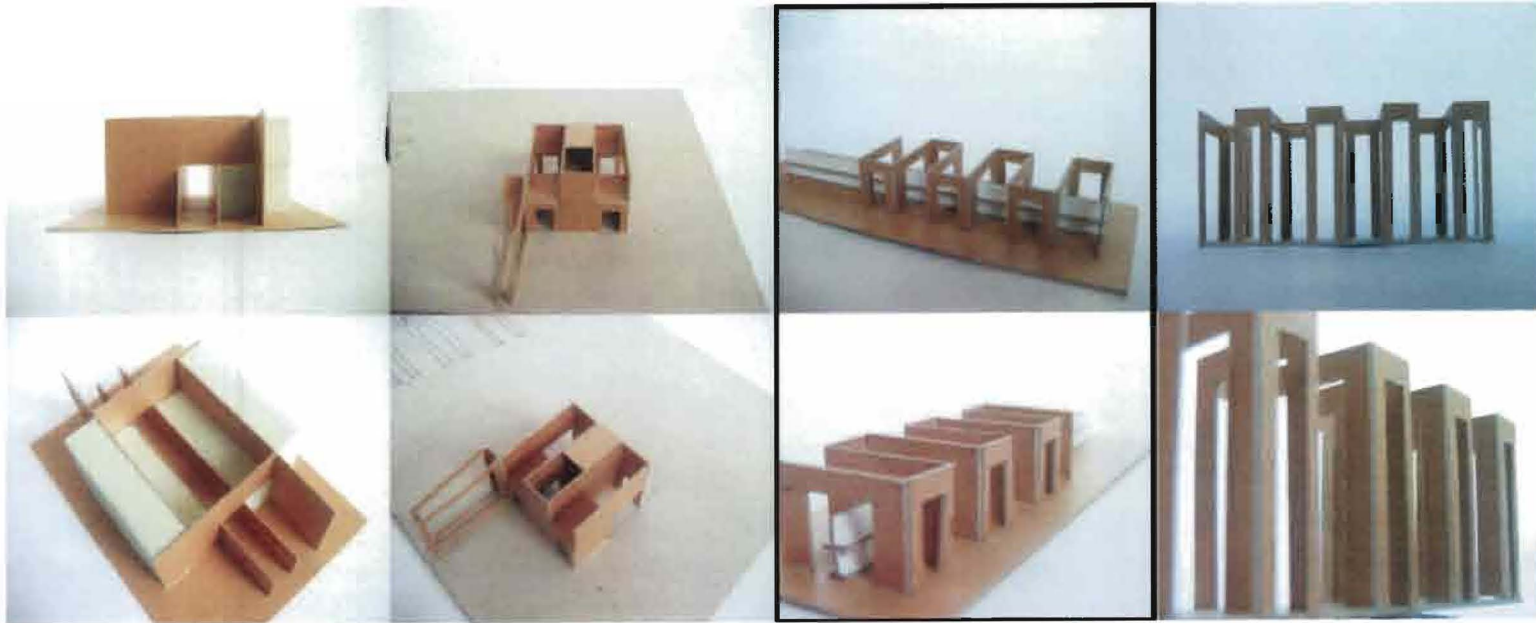
De ontwikkeling van het vormproces liep op een bepaald moment vast. Om een nieuwe weg in te slaan brak ik mijn eigen reeksen open, door vormstudies te doen naar het werk van Kirkeby. De reeks over Kirkeby begon met het zo goed mogelijk nabouwen van enkele van zijn sculpturale bouwsels, aan de hand van de foto's in het boek. De reeks eindigde in zelfbedachte sculpturale bouwsels: een eigen interpretatie.







NAMAAK Reeks





## Pieter de Hoogh

Pieter de Hoogh is een Nederlandse schilder, een tijdgenoot van Vermeer. Zijn schilderijen spreken mij aan vanwege hun ruimtelijkheid. Mijn interesse gaat vooral uit naar de schilderijen van interieurs. Vaak zijn er een aantal ruimtes te zien, die aan elkaar geregen of naast elkaar geplaatst worden door middel van goed gekozen standpunten, zichtlijnen en lichtdonker werking.

Op een bepaald moment in mijn vormproces voor het theater was ik opzoek naar een manier om verschillende ruimtes zo elkaar te schakelen dat ze zouden kunnen uitnodigen tot dwalen.

Ik verzamelde vele foto's van het werk van Pieter de Hoogh, bestudeerde de verschillende manier van het koppelen van de ruimtes en verdeelde deze in een aantal categorieën. Van elke categorie zocht ik een treffend voorbeeld, beschreef de ruimtelijke werking, tekende ze na en maakte uiteindelijk een model van de ruimtelijke compositie in karton.

In deze reeks wordt er niet naar een oplossing gezocht die direct in mijn reeks van het theater gevoegd kan worden. Deze reeks is eerder een vingeroefening. Het ging hier om het mezelf eigen maken van het thema en de daarbij behorende vormen.

- de verticale lijn van de poort deelt de ruimte op in 2 delen

- zicht recht over het bakje doet verveemend aan, het is dezelfde ruimte als op de voorgrond maar tevens gescheiden daarvan

- ondanks dat het één vlak plaatje is volgt de blik toch 2 verschillende richtingen en is het moeilijk als één plat geheel te zien. Je blijft de kaders in het kader ervaren

- één scherm met twee verschillende "werelden"

- rechts doorgang tot donkere tuin en donkere boom op voorgrond

- links doorzicht op blauwe lucht en kerktoren in de verte

- 1 = entree vanuit gangetje tot binnenplaats / tuin

- 2 = onverwachte hoek achter de lijn van de entree

- op de voorgrond vaak een raster in de vloer van gekleurde tegels om met convergerende lijnen de diepte in de diepte die de blik maakt te versterken

- gelijkwaardig "aanbieden" van entree tot verschillende ruimtes nodigt uit tot dwalen / neuzenderen

- verschillende coulissen / verschillende kaders

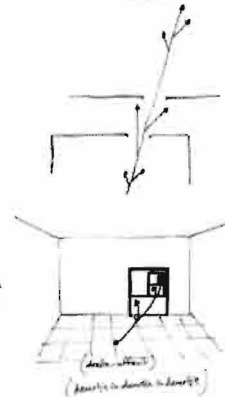
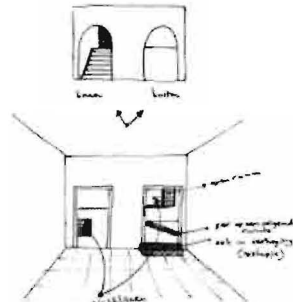
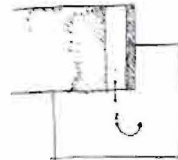
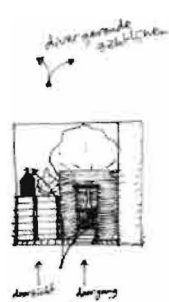
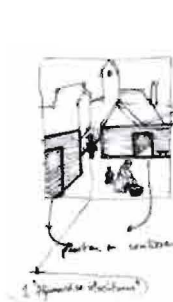
- idee: openbare ruimte in richting als aan elkaar geschakelde kamers

- schuine zichtlijn maakt zicht op drie "achterwanden" mogelijk en de ruimte daartussen voelbaar, dus het "reindpunt" is in zicht maar de nog af te leggen ruimtes zijn ook voelbaar aanwezig

- zittend figuur voor open raam met zicht op bussen en kerktoren

- kerktoren centraal als sluitpunt van blik en gedachten

- twee coulissen: door de kamer / over de bussen / naar de kerktoren



## Reeksen - als werkwoord

### Een terugblik

Het ontwerpprobleem, dat in eerste instantie bedacht was, werd gematerialiseerd in een reeks maquettes. Het probleem werd tastbaar en zichtbaar. Het kiezen van een ontwerpoplossing of –thema gebeurde door middel van maquettes. Ik vond het prettig om beslissingen te kunnen nemen aan de hand van iets tastbaars. Het was makkelijker communiceren met een maquette voor me op tafel, dan alleen een idee in het hoofd.

Soms werd ik verrast. En was het zo dat het materiaal (het karton), het gereedschap (mes, snijlat en lijm) of een intuïtief gemaakte vorm, de aanleiding gaf tot een onverwachtse ontwerpbeslissing. Er ontstond een open dialoog tussen mijn gedachten over het project en de vormen die ontstonden door het handwerk.

Doordat vele maquettes werden gemaakt, kreeg ik de vorm in de vingers. Het maken van de reeksen werkte meditatief. Het maken van de maquettes dwong een concentratie af, die ik kon benutten in de (vorm-)studies.

Niet alleen veranderde het maken van de reeksen mijn houding ten opzichte van

het afstudeerproject, het beïnvloedde ook mijn houding in het dagelijkse leven. Het gaf rust en overzicht. Het leerde me de 'dingen' stapje voor stapje aan te pakken. Ik kijk er naar uit om deze werkmethode in te gaan zetten bij volgende projecten, misschien wel eerder vanwege het verder kunnen uitwerken en ervaren van de 'methode', dan vanwege de volgende 'eindproducten'.

Ik zie de eindontwerpen eerder als drie mogelijke keuzes dan als drie uitkomsten. Mijn intuïtie en het tijdstip van het afstuderen waren mede bepalend in de keuze voor de vormen die uiteindelijk werden uitgewerkt. Had ik een maand langer de tijd genomen, dan waren er weer volgende vormen ontstaan en was de keuze misschien wel een andere geweest. De drie definitieve ontwerpen zijn geen definitieve oplossingen. Ze zijn doordrongen van een ontwerphouding, beïnvloedt door de stedelijke context en als vorm op zich gegroeid.

In het begin van het afstuderen heb ik wild om me heen geslagen om op allerlei manieren ontwerpaanleidingen in de stad te vinden. Achteraf bleken de sporen die ik zocht, de schilderijen die ik maakte en de films die ik analyseerde, een andere wereld te zijn dan die van het tastbare ontwerpproces. Het zijn werelden die elkaar op een losse manier hebben bestuift en beïnvloed. Ze waren er allebei. Ze hingen naast elkaar in de lucht. En ik beleefde ze.

