

MASTER

**Mutatie aan de Plantage Middenlaan
NAAST architectuur**

Hesselmans, M.H.P.M.

Award date:
2011

[Link to publication](#)

Disclaimer

This document contains a student thesis (bachelor's or master's), as authored by a student at Eindhoven University of Technology. Student theses are made available in the TU/e repository upon obtaining the required degree. The grade received is not published on the document as presented in the repository. The required complexity or quality of research of student theses may vary by program, and the required minimum study period may vary in duration.


General rights

Copyright and moral rights for the publications made accessible in the public portal are retained by the authors and/or other copyright owners and it is a condition of accessing publications that users recognise and abide by the legal requirements associated with these rights.

- Users may download and print one copy of any publication from the public portal for the purpose of private study or research.
- You may not further distribute the material or use it for any profit-making activity or commercial gain

Mutatie aan de Plantage Middenlaan
NAAST architectuur

Marieke H.P.M. Hesselmans
s050271


25-8-2011

Afstudeercommissie:
Prof. Dr. B.J.F. Colenbrander
Arch. AvB. Sjef van Hoof

25 augustus 2011

Masteropleiding Architecture Building and Planning
Technische Universiteit Eindhoven

Inhoudsopgave

Inleiding	6
Aldo Rossi : <i>gedachtegoed</i>	8
Aldo Rossi : <i>formele middelen</i>	16
Aldo van Eyck: <i>gedachtegoed</i>	30
Aldo van Eyck: <i>formele middelen</i>	36
Aldo Rossi versus Aldo van Eyck	52
Mutatie aan de Plantage Middenlaan	62
Mutatie als methode	86
Samenvatting	92
Literatuurlijst	98

Inleiding

Atelier NAAST beschrijft in haar gezamenlijke onderzoek naar NAAST architectuur, de verstandhouding tussen twee NAAST elkaar gelegen architectonische artefacten aan de hand van formele kenmerken. De resulterende bundel 'Atelier Naast, de grammatica van de analogie' (Bergstra, T. et al., 2011) beschrijft zes categorieën waartoe een dergelijke verstandhouding gerekend kan worden: degeneratie, erosie, diversificatie, modificatie, mutatie en dissonantie.

Affiniteit met mutatie als methode voor NAAST architectuur, maakt dat het onderzoek van dit afstudeerwerk zich hier specifiek op richt. Twee extremen representatief voor deze methodiek zijn Aldo van Eyck en Aldo Rossi. Beiden waren werkzaam als zowel architect als theoreticus. Onderzoek naar en beoordeling van het werk van deze twee extremen maakt het mogelijk om een ontwerphouding aan te nemen. Samen met de gekozen locatie resulteert dit in de onderzoeksvraag:

Welke middelen kunnen worden ingezet voor het ontwerp van een mutatie aan de Plantage Middenlaan te Amsterdam gerelateerd aan het werk van Aldo Rossi en Aldo van Eyck?

Hierbij geldt:

'Mutatie is de herinterpretatie van de kern, de kern wordt opnieuw samengesteld waarbij het oorspronkelijke karakter in meer of minder grote mate transformeert.

De herinterpretatie van de kern bevat niet alleen aspecten van de oorspronkelijke kern, maar tevens van een toegevoegde nieuwe kern waarin het dus verschilt van modificatie. Deze vereniging zorgt voor een differentiatie van de oorspronkelijke kern. Daardoor leidt deze betekenisontwikkeling in afwijkende richting tot mutatie. Het karakter van de oude kern blijft herkenbaar in de getransformeerde kern, zodat er geen sprake van dissonantie is.' (Bergstra, T. et al., 2011)

Het afstudeerwerk geeft antwoord op deze onderzoeksvraag door zowel de ontwerpmethodiek als het gedachtegoed van Rossi en Van Eyck te beschrijven en te illustreren. Een beschouwing van het gedachtegoed van beide extremen wordt gegeven naar aanleiding van een literatuuronderzoek, een interpretatie van de ontwerpmethodiek is afgeleid van een aantal architectonische ontwerpen.

Rossi's ontwerpmethodiek met betrekking tot NAAST architectuur wordt beschreven aan de hand van het Bonnefantenmuseum te Maastricht, Oud Gasthuis te Hasselt, het bouwblok aan de Schützenstrasse en Friedrichstadt in Berlijn. Van Eyck's ontwerpmethodiek wordt uitgelegd aan de hand van zijn ontwerp voor het stadhuis in Deventer, het Moederhuis en het Burgerweeshuis te Amsterdam.

Ten behoeve van het afstudeerontwerp is een ontwerphouding aangenomen, gerelateerd aan Aldo van Eyck en Aldo Rossi. Na de presentatie van de formele eigenschappen van het ontwerp, wordt de gekozen methodiek toegelicht in het hoofdstuk 'Mutatie als methode'.

Aldo Rossi: *gedachtegoed*



Afb. 1 Aldo Rossi
bewerkte foto (Perleaga, 2001)

De stad als ruimtelijke structuur

Kenmerkend voor zijn gedachtegoed is Aldo Rossi's benadering van groot naar klein. De basis voor Aldo Rossi's ontwerpen wordt immers gevormd door zijn beeld van de stad, welke hij ziet als een ruimtelijke structuur. Deze wordt bepaald door de vorm (de architectuur) en de geografie (de locatie). De relatie tussen vorm en geografie, de architectuur en haar plek, wordt omschreven als de 'locus' en wordt bepaald door ruimte en tijd; de topografische ligging, de vorm van de architectuur en de geschiedenis van de plek.

De geschiedenis van een plek wordt gekenmerkt door monumenten, het stratenpatroon en de stadsplattegrond.

ruimte = vorm + geografie
locus = relatie (vorm + geografie)
= ruimte + tijd
= vorm + geografie + tijd

De locus kenmerkt samen met de architectuur, de permanenties en de geschiedenis, de complexe structuur van stedelijke feiten; de stad. Rossi hecht waarde aan het behoud van deze structuur, aan de traditie van de vorm op een bepaalde plek. Gekozen is voor het woord 'traditie' vanwege Rossi's voorliefde voor het behoud van de associaties en herinneringen, naar aanleiding van gebeurtenissen uit het verleden, die horen bij een vorm op een bepaalde plek.

De stad als artefact

Rossi beschouwt de stad, naast een ruimtelijke structuur, als een artefact. Opzettelijk vervaardigd door de mens heeft de stad als artefact een aantal consequenties.

Ten eerste speelt de factor tijd een rol in de stedelijke ontwikkeling. Langs de tijdscoördinaat worden vergelijkbare verschijnselen aan elkaar verbonden die homogeen van aard zijn; stedelijke elementen worden onderverdeeld in groepen met

Stedelijke dynamiek

een vergelijkbare veranderlijkheid in de tijd. Stedelijke dynamiek staat in contrast met de permanentie van bepaalde elementen; woongebieden versus primaire elementen.

Ten tweede benadrukt Rossi de ruimtelijke continuïteit van de stad; homogeniteit in elementen binnen een bepaalde verstedelijkte omgeving. Dit maakt een onderverdeling mogelijk van het gebied welke een stad beslaat in onderzoeksgebieden.

Ten derde bevat de stedelijke structuur enkele bijzondere elementen die het ontwikkelingsproces kunnen vertragen of versnellen en door hun aard van groot belang zijn; primaire elementen.

Rossi onderscheidt drie hoofdfuncties in de stad: de woonfunctie, de verkeersfunctie en de vaste activiteiten. De vaste activiteiten, waaronder winkels, openbare gebouwen en zaken- en bedrijfsgebouwen, universiteiten, ziekenhuizen, scholen enzovoort vallen, verhouden zich tot de primaire elementen zoals de woonfunctie tot de woongebieden.

Primaire elementen hebben een openbaar, collectief karakter omdat ze voor en door de gemeenschap tot stand zijn gebracht. Daarnaast worden ze gekenmerkt door de permanentie van de plattegrond en het bouwlichaam op een bepaalde plek.

De woongebieden zijn echter dynamischer omdat hun vorm de leefgewoonten van hun bewoners of de herinnering daaraan representeert. Ze vormen de materie waaruit de stad is vervaardigd.

Middels een morfologische analyse kan men een fragment van het stadsgebied, het onderzoeksgebied, definiëren met behulp van andere elementen van het stadsgebied als geheel, bijvoorbeeld het stratenpatroon. In een onderzoeksgebied heerst fysieke

en sociale homogeniteit welke resulteert in typologische homogeniteit, omdat homogeniteit in levensvormen tot uitdrukking komt in huizen van hetzelfde type.

Rossi ziet de stad als een verzameling deelgebieden met een eigen karakter; een bepaalde morfologie. In een stad bestaan alleen daar amorfe zones, waar juist een transformatieproces plaatsvindt. Ze vertegenwoordigen bij wijze van spreken de dode momenten in de stedelijke dynamiek. De deelgebieden worden gekarakteriseerd door de primaire elementen welke gezamenlijk de hoofdstructuur van de stad vormen.

Polarisatie

Rossi pleit voor polarisatie van het dagelijkse leven; een openbare en een private sfeer die in nauwe relatie met elkaar staan zonder dat de polarisatie verloren gaat. Gebieden die niet als 'openbaar' of 'privaat' bestempeld kunnen worden, verliezen volgens hem aan betekenis. Zoals bij polariteit het geval is, bestaat er een harde grens tussen de extremen maar komen ze het sterkst tot uiting wanneer ze gespiegeld worden aan hun tegenpool. Hoe sterker de polariteit, des te 'stedelijker' is een bepaald gebied.

Woongebieden

De woongebieden zijn vanwege hun omvang bepalend voor de zichtbare vorm van de stad en representeren de leefgewoonten van de bewoners.

Rossi pleit voor een nadere analyse van de verhouding tussen woning en gezin met betrekking tot de woongebieden. Deze analyse speelt zich af op zeer kleine schaal, het schaalniveau van de mens, met een extreem privaat karakter. De typologie van de woonfunctie is wat onderzocht dient te worden omdat het de relatie tussen vorm en leefgewoonten blootlegt. Het type is immers de idee van de architectuur; datgene wat het dichtst bij haar essentie staat.

Primaire elementen kenmerken gezamenlijk de structuur van een stad doordat ze afzonderlijk een kern van een ruimtelijk transformatieproces zijn geweest. Dergelijke vormen (architectuur) waren immers in het verleden de basis voor de ontwikkeling van de omliggende ruimtelijke structuur; latere bouwwerken hebben zich rondom deze primaire elementen gegroepeerd. Deze verbinding van geconstrueerde feiten en natuurlijke feiten vormt de fysieke structuur van de stad. De ligging van een stad en de reden van haar oprichting in het verleden zijn gerelateerd aan elkaar. Daarom zijn de geografie van een stad en haar geschiedenis onlosmakelijk met elkaar verbonden.

Primaire elementen gaan een verbinding aan met de plek waar ze opgericht worden; ze anticiperen op de geografie of zijn getuige van belangrijke gebeurtenissen waardoor ze refereren naar de geschiedenis. De relatie met de plek, de locus, is dermate sterk dat het ontwikkelingsproces wordt vertraagd. Bij monumenten is dit ontwikkelingsproces zelfs stilgelegd.

Onder de primaire elementen met een geografisch karakter schaaft Rossi niet alleen *'de aangroei van gebouwen rondom een of andere voor-stedelijke kern'* (door Arthur E. Smailes, aangehaald door Aldo Rossi) voortgekomen uit de geografie, maar ook primaire elementen welke het 'plan' vormden waaruit de stichting of herstructurering van een stad(sdeel) leidt.

Zowel primaire elementen waar de geografie een directe aanleiding vormt (rivier, berg, weg, etc.) als primaire elementen die zelf een structurerend element worden, hebben volgens Rossi een geografisch karakter.

Monumenten worden gekenmerkt door hun permanentie en hun collectieve aard. De relatie tussen de vorm en een gebeurtenis maakt het de moeite waard om een monument te behouden.

NAAST architectuur

Een monument kan immers door middel van zijn vorm herinneringen aan een gebeurtenis uit het collectieve geheugen oproepen. Daarnaast kan de vorm uitnodigen tot bepaalde rituelen. Rossi stelt dat rituelen de mythe, de herinnering aan een bepaalde gebeurtenis, in stand houdt.

Bij een ontwerpogave in de bestaande stad definieert Rossi ten eerste het onderzoeksgebied waarbinnen de locatie ligt. Dit gebied kan onderscheiden worden binnen de totale stedelijke structuur vanwege zijn morfologie; grenzen van het gebied worden gemarkeerd door een bepaald stratenpatroon binnen het onderzoeksgebied of andere structurerende middelen op het niveau van de stad.

Dergelijke fysieke homogeniteit (een bepaalde morfologie; stratenpatroon en percelenstructuur, heeft immers consequenties voor de bouwvorm) resulteert in sociale homogeniteit. Homogeniteit in sociale zin betreft vergelijkbare leefgewoonten welke tot uiting komen in vergelijkbare woningtypes. Rossi benadrukt hiermee de relatie tussen woning en gezin, tussen vorm en leefgewoonten. Bij ontwerpogaven in de bestaande stad streeft Rossi daarom een voortzetting van de typologische homogeniteit in het onderzoeksgebied na.

Rossi's ontwerpen voor primaire elementen anticiperen altijd op de geografie en in de bestaande stad ook op de morfologie. In tegenstelling tot de woongebieden kunnen primaire elementen worden onderscheiden door hun uitzonderlijke karakter in het stedelijk weefsel. Hun vorm valt direct op in de stadsplattegrond door bijvoorbeeld een afwijkende rooilijn. Tevens is de vorm in volumetrisch opzicht afwijkend.

Met betrekking tot de monumenten benadrukt Rossi de fysieke werkelijkheid omdat dit in tegenstelling tot het historische aspect vooraf bepaald kan worden. Rossi stelt dat een monument alleen opgericht kan worden wanneer men over een architectuur, een stijl beschikt. Architectuur omschrijft hij als vormgeving van de materie en het

ontwerpen van de materie op basis van formele wetten.

Deze formele wetten hebben overeenkomsten met Rossi's definitie van het type; de idee van de architectuur, datgene wat het dichtste bij haar essentie staat. Bij het ingrijpen in de bestaande stad grijpt hij terug op de formele wetten van het bestaande; dit doet hij zowel bij de woongebieden (typologische homogeniteit) als de primaire elementen.

Rossi zoekt oplossingen voor compositieproblemen in de directe omgeving omdat deze omgeving wordt bepaald door de architectuur. Ten grondslag aan deze architectuur liggen bepaalde formele wetten welke maken dat de stad een bepaald karakter heeft.

Primaire elementen zijn bepalend voor het karakter van de stad. De locus, de relatie tussen vorm en geografie, is in het geval van de primaire elementen bijzonder sterk. Primaire elementen 'verankeren' als het ware de stedelijke structuur aan de ondergrond.

Behalve de toepassing van formele wetten die karakteristiek zijn voor de gebouwde omgeving zet Rossi ook de 'ritus' in bij het ontwerp van een monument. Rossi's ontwerpen voor primaire elementen bevatten immers elementen met een ritueel karakter. De monumentale trap en de inwendige toren in het Bonnefantenmuseum zijn voorbeelden hiervan.

Geconcludeerd kan worden dat bij een mutatie in de stad Rossi zich laat leiden door de typologie en bijbehorende formele wetten kenmerkend voor de directe omgeving. De relatie tussen bouwvorm en het gedrag van de mens, zoals de leefgewoonten en rituelen, komen immers tot uitdrukking in die typologie. Zijn benadering heeft een conservatief karakter omdat hij de tradities in vorm en gedrag, karakteristiek voor de plek, wil voortzetten in zijn architectuur.

Aldo Rossi: *formele middelen*

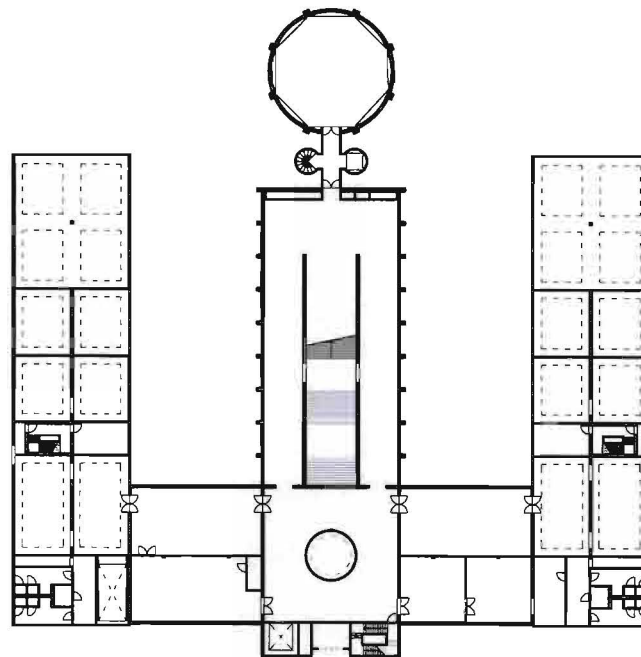
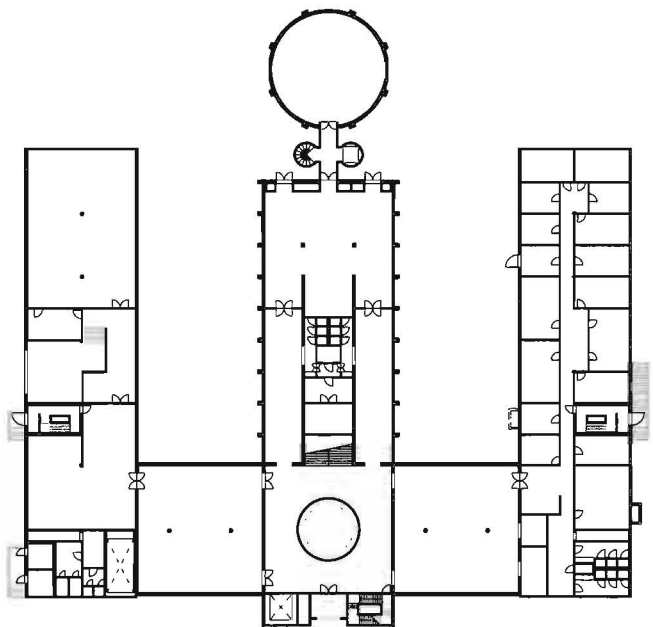


Afb. 2 Het Bonnefantenmuseum door Aldo Rossi



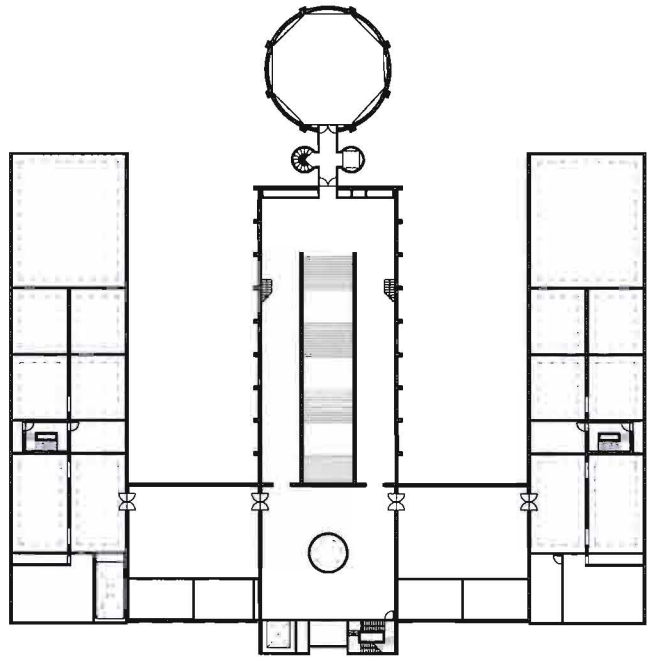
Tegenover de oude binnenstad van Maastricht, op de oostelijke oever van de Maas is in 1995 het Bonnefantenmuseum gerealiseerd. Daar waar zich voorheen een industrieterrein bevond, is de nieuwbouwwijk Ceramique verrezen. Het Bonnefantenmuseum geeft ruimte aan een collectie beeldende kunst uit zowel het verleden als het heden.

Bonnefantenmuseum

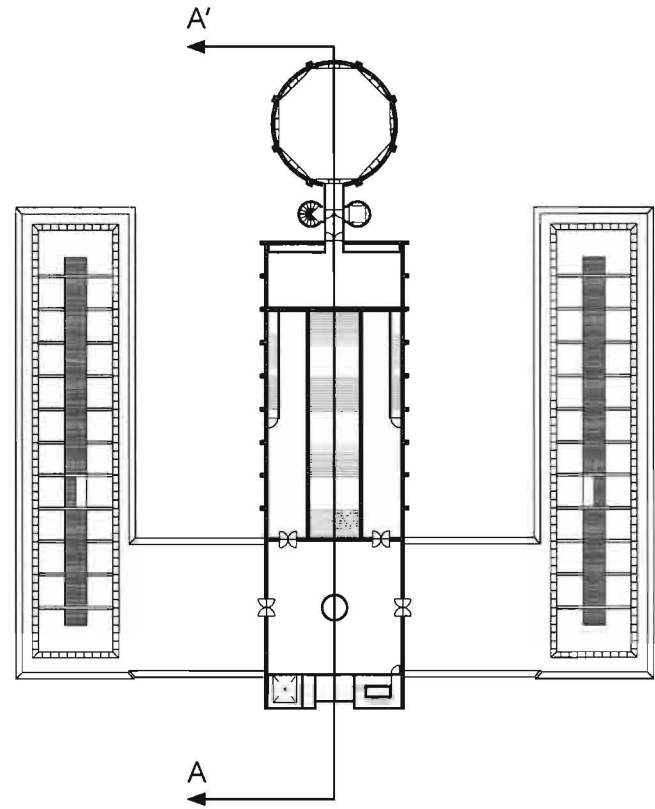


Afb. 4 Bonnefantenmuseum: begane grond

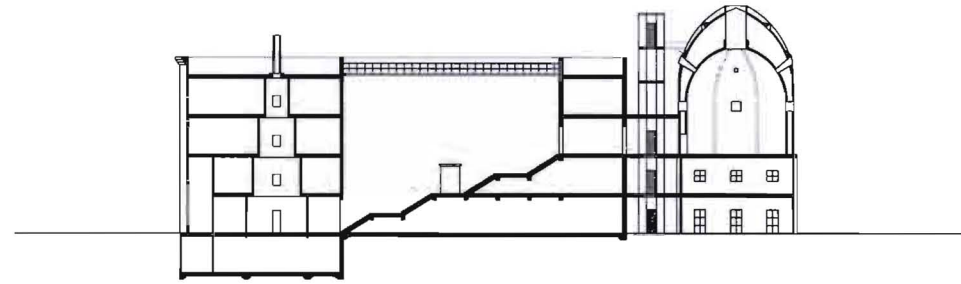
Afb. 5 Bonnefantenmuseum: 1e verdieping



Afb. 6 Bonnefantenmuseum: 2e verdieping

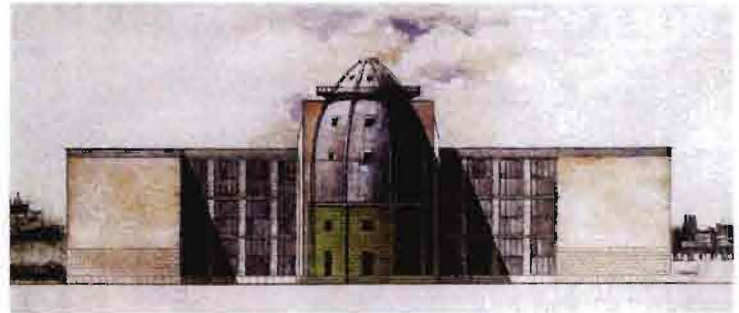


Afb. 7 Bonnefantenmuseum: 3e verdieping



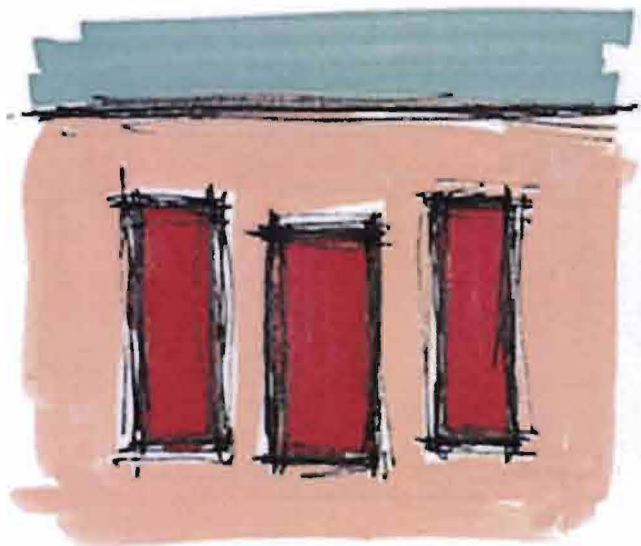


Afb. 9 Bonnefantenmuseum: entreegevel



Afb. 10 Bonnefantenmuseum: gevel aan het water

Anticipatie op de geografie



Aldo Rossi's beeld van de stad wordt ten eerste bepaald door de geografie. In Maastricht, de stad aan de Maas, wordt de geografie en daardoor het beeld van de stad gekenmerkt door het water. De stad als ruimtelijke structuur, een artefact vervaardigd door de mens, is immers al in zijn oorsprong gepositioneerd ten opzichte van het natuurlijke element de Maas. Heden ten dage definieert het nog steeds de ruimtelijke configuratie van de stad. De locatie van het Bonnefantenmuseum, de oostelijke oever van de Maas, heeft zelfs een directe (visuele) relatie met dit geografische element.

Rossi positioneert daarom de drie hoofd vleugels loodrecht ten opzichte van de Maas. De balkvormige volumes nemen daarmee een open houding aan, gericht naar het water.

Associatie



Hoewel het Bonnefantenmuseum te midden van een indertijd nog niet gerealiseerde nieuwbouwwijk ontworpen is, anticipeert Rossi toch op de morfologie. Waar Ceramique zich nu bevind, lag immers in het verleden een industrieterrein.

Schetsen waarop het Bonnefantenmuseum naast (fictieve of oorspronkelijke) fabriekshallen aan de Maas is afgebeeld, laten Rossi's associatie met de historische bebouwing zien.

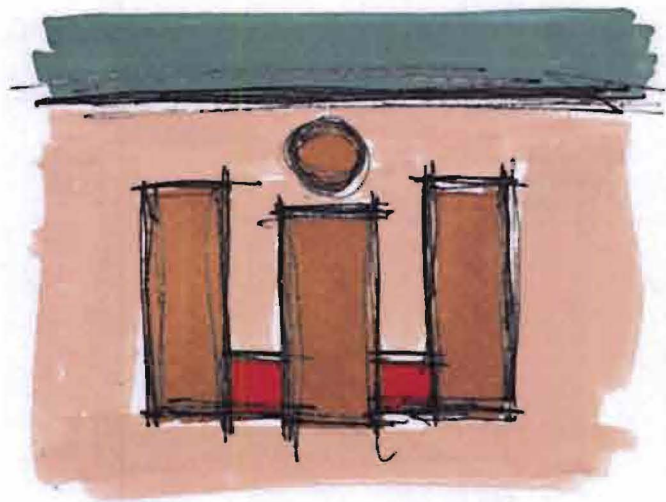


Rossi's associatie met de industrie aan de Maas komt ook tot uiting in de markante toren aan het water. Middels deze silo profileert het Bonnefantenmuseum zich als primair element aan de Maas. De archetypische vormtaal doet immers vermoeden dat er vaste activiteiten plaatsvinden.

Omdat de vorm van de silo niet direct afgeleid kan worden van de omliggende bebouwing uit het heden of verleden, komt deze waarschijnlijk voort uit Rossi's eigen associatie. Dit is in tegenstelling tot de vormgeving van de drie hoofd vleugels omdat daarin wel invloeden van historische typologieën te herkennen zijn.

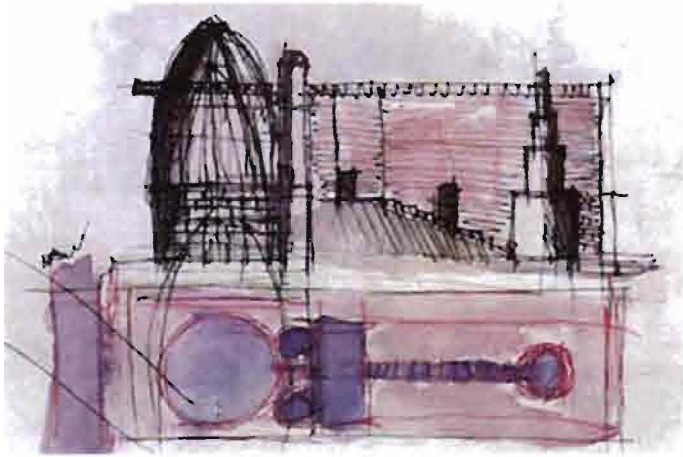
De vormgeving van het Bonnefantenmuseum blijkt dus deels aan te sluiten op de volumetrische traditie terwijl het ook elementen bevat welke voortkomen uit Rossi's idee van de stad.

Routing & assen



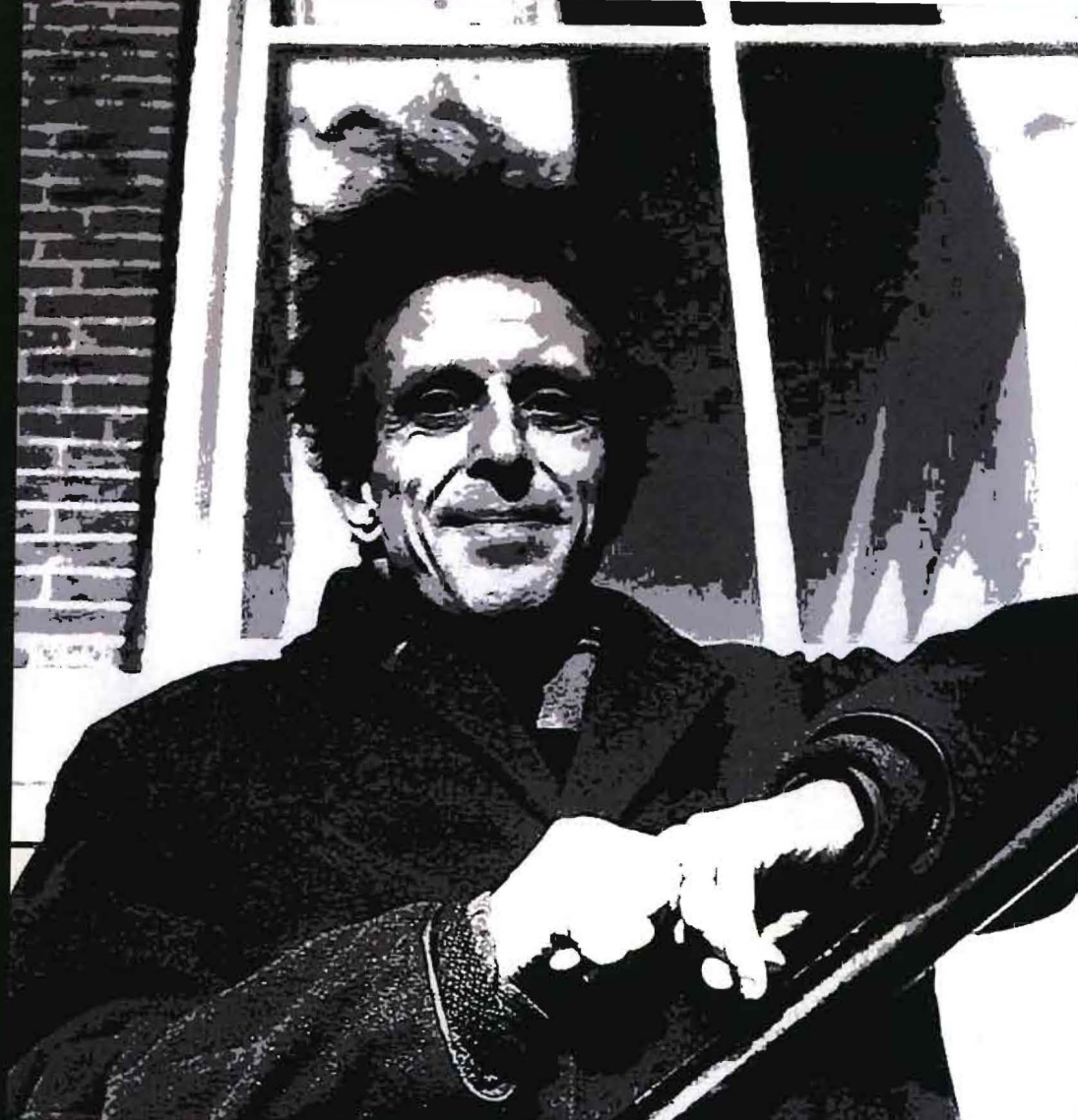
De assen intrinsiek aan de drie hoofd vleugels loodrecht op de Maas zijn met elkaar verbonden aan de voorzijde, gericht op Avenue Ceramique. Naast dat deze verbindingstukken een interne routing mogelijk maken, vormen ze samen met de uiteinden van de balkvormige volumes een voorgevel. Het plein waaraan het Bonnefantenmuseum gelegen is, wordt hiermee afgebakend terwijl het open karakter naar het water toe behouden blijft.

Ritus



De routing binnen het Bonnefantenmuseum heeft een ritueel karakter omdat deze over lange symmetrische assen loopt en gemarkeerd wordt door kenmerkende formele middelen. De inwendige toren bij de ingang en de enorme theatrale trap begeleiden de bezoeker immers op dramatische wijze naar de silo en hoger gelegen museumzalen. Middels deze 'ritus' uit Rossi zijn verlangen om van het Bonnefantenmuseum niet alleen een primair element, maar ook een monument te maken.

Aldo van Eyck: *gedachtegoed*



Afd. 16 Aldo van Eyck
(Eyck, A. van, 2008)

Architectuur als reflectie van de menselijke aard



Aldo van Eyck ontwerpt van klein naar groot. De mens staat immers centraal in Aldo van Eycks ontwerpen. Architectuur vormt de begrenzing in de omgeving van de mens. In Van Eycks ontwerpen draait het om de menselijke inhoud en is de vorm een gevolg daarvan. De mens wordt door Van Eyck beschouwd als constant gegeven in ruimte en tijd. De mens, uit welke cultuur dan ook, bevat immers menselijke aspecten welke universeel zijn. Naar aanleiding van geografische, klimatologische, culturele of religieuze omstandigheden worden bepaalde aspecten van de mens uitgelicht. De menselijke aspecten die benadrukt worden variëren per samenleving, maar zijn universeel.

De menselijke aard bevat verscheidene aspecten waaronder enkele contrasterend ten opzichte van elkaar zijn. Van Eyck vergelijkt deze wederkerige menselijke aspecten met ruimtelijke aspecten welke (wederkerig) toegepast kunnen worden in de architectuur. Met zijn architectuur streeft Van Eyck een reflectie van de menselijke aard na waarin de mens zichzelf kan herkennen.

Poëtisch legt hij een vergelijking tussen de wederkerigheid in de ademhaling van de mens en de wederkerigheid die hij in architectuur zou willen zien:

'Man breathes in and out. There is no man on earth who can breathe either in or out. You go out and you go in - you have a closed and an open space. Man breathes in and out. It's simply fundamental that man does both - he always will.' (Eyck, 2008, p.199-200)

Wat Van Eyck hiermee bedoelt is dat de mens in zijn aard - in zijn gedrag - niet polair is maar varieert tussen extremen. Van Eyck wil ruimte scheppen waarin de mens zich tussen dergelijke extremen kan bewegen en waarbinnen variërend gedrag mogelijk is. Een mens voelt zich immers niet gemakkelijk wanneer een gebouw bijvoorbeeld alleen maar openbare ruimten bevat. Met een openbare ruimte bedoel ik een ruimte waarin men altijd en overal zichtbaar is, waarin men zich niet kan terugtrekken.

Tweelingfenomenen

Van Eyck tracht complementaire of tegengestelde aspecten of kwaliteiten van ruimten bijeen te brengen in één ontwerp. Antipolen brengt hij bijeen in architectuur en brengt hij bijeen als 'tweelingfenomenen'. Voorbeelden van tweelingfenomenen zijn open - gesloten, binnen - buiten, oud - nieuw, groot - klein, veel - weinig, ver - dichtbij, eenheid - veelheid, eenvormigheid - verscheidenheid, heel - deel, gelijk - verschillend, rust - beweging, orde - chaos, ruimte - materie, individu - gemeenschap. Hij stelt dat dergelijke tweelingfenomenen betekenisloos worden wanneer één van de twee aspecten verloren gaat.

Groot en klein

De relatie tussen groot en klein, stad en huis, stelt Van Eyck analoog aan de relatie tussen boom en blad. (Zie afb. XXX 'Tree and leaf' door Aldo van Eyck)

Deze indirecte vergelijking schept verwarring; Van Eyck vergelijkt een huis niet met een blad en een stad niet met een boom hoewel dit mogelijk wel zo lijkt te zijn. Hij speelt middels deze analogie in op het gevoel voor klein en groot om uit te leggen hoe hij een huis relateert aan de stad en omgekeerd.

Van Eyck stelt dat elk huis een kleine stad zou moeten zijn en elke stad een groot huis. Stad en huis verschillen immers in grootte en niet in de structuur. Beiden zouden volgens Van Eyck een verzameling plekken moeten zijn waarin tegengestelde ruimtelijke aspecten zijn gecombineerd.

Kruisverbintenissen

Van Eycks ontwerpmethodiek wordt gekenmerkt door '*een dialectiek, berustende op wederkerigheid en gelijkwaardigheid*' (Ligtelijn, 1999, p.188) en tracht hiermee een rijkdom van kruisverbintenissen te creëren. Deze ontwerphouding komt voort uit Van Eycks afkeer voor de absolute benadering van polariteiten.

Esthetiek van het grote aantal

Doordat de stad net zoals een huis dient te bestaan uit een verzameling plekken, ontstaat er vanwege de afmetingen van de stad een groot netwerk van tweelingfenomenen. Van Eyck erkent dat wanneer de stad – het aantal - dermate groot wordt, problemen optreden. De identiteit van de stad kan namelijk niet representatief zijn voor een oneindig gebied. De identiteit van het ene gebied kan immers niet óók voor een ander gebied gaan gelden, omdat een dergelijke identiteit volgens Van Eyck gekoppeld is aan een bepaalde configuratie. Daarnaast kan deze configuratie worden aangetast doordat het stedelijk gebied wordt vergroot. Dit heeft namelijk tot gevolg dat de bij de stad horende stromen mensen en goederen ook worden vergroot.

Om deze redenen pleit Aldo van Eyck voor grote structurerende elementen - identifying structures - welke samen een helder, groot en samenhangend netwerk over de gehele stad vormen. Dit netwerk zorgt voor samenhang tussen de kleinere configuraties en zorgt voor een gelokaliseerde algemene kenmerkende stedelijke identiteit. Daarnaast pleit Aldo van Eyck voor een stad waarbij typisch stedelijke elementen niet gecentreerd zijn op één plek, maar homogeen verdeeld over de stad met haar verschillende stadsdelen. Stadsdelen krijgen daardoor variërende specifieke identiteiten. Van Eyck benadrukt dat hem geen gedecentraliseerde, maar een polycentrale stad voor ogen staat.

Identifying devices

Van Eyck ziet identifying devices als structurerende middelen welke een identiteit vaststellen; waaraan een identiteit ontleend kan worden, maar ook waar de mens zich ten opzichte van kan oriënteren. identifying devices kunnen nieuwe of historische artefacten zijn of voortkomen uit de natuur en in meer of mindere mate intensief benut. In het verleden was het vaak een kerk, een paleis, een grote muur, een haven, een kanaal, een belangrijke straat of plein, maar vaak ook een rivier, vallei, heuvel of een zeekust.

Opvallend is dat Van Eyck het niet nodig acht om nieuwe identifying devices in oude steden te realiseren. In het kader van de stadsuitbreidingen stelt hij dat nieuwe identifying devices de oude in de binnenstad nog niet kunnen vervangen. De oude binnenstad dient in dat geval als donor voor de stadsuitbreidingen; de steriele nieuwbouw wordt in leven gehouden door de oude binnenstad.

Ondanks het vaak steriele karakter van nieuwbouw, ziet Van Eyck aanpassingen en vernieuwingen in de stad als noodzakelijke handelingen van de mens. Het toevoegen en aanpassen van bouwwerken in de stad ziet Van Eyck als de creatieve potentie en spontane initiatieven van zijn inwoners.

Wel geeft Van Eyck aanbevelingen voor het ingrijpen in de stad. Mutaties in steden zouden moeten worden vormgegeven met meer inleving, subtieler, meer omzichtig en meer organisch. De resultaten van dit continue proces moeten een reflectie zijn van collectieve gedragspatronen.

Van Eyck is tegen de imitatie van de naaste bebouwing; hij vindt het overnemen van de typologie zinloos en zwak. Wel moet er lering uit worden getrokken.

Aldo van Eyck: *formele middelen*

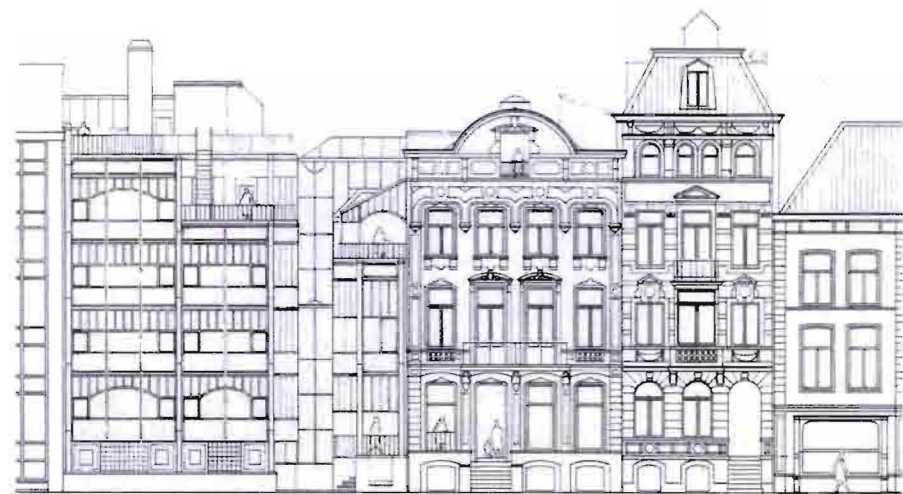


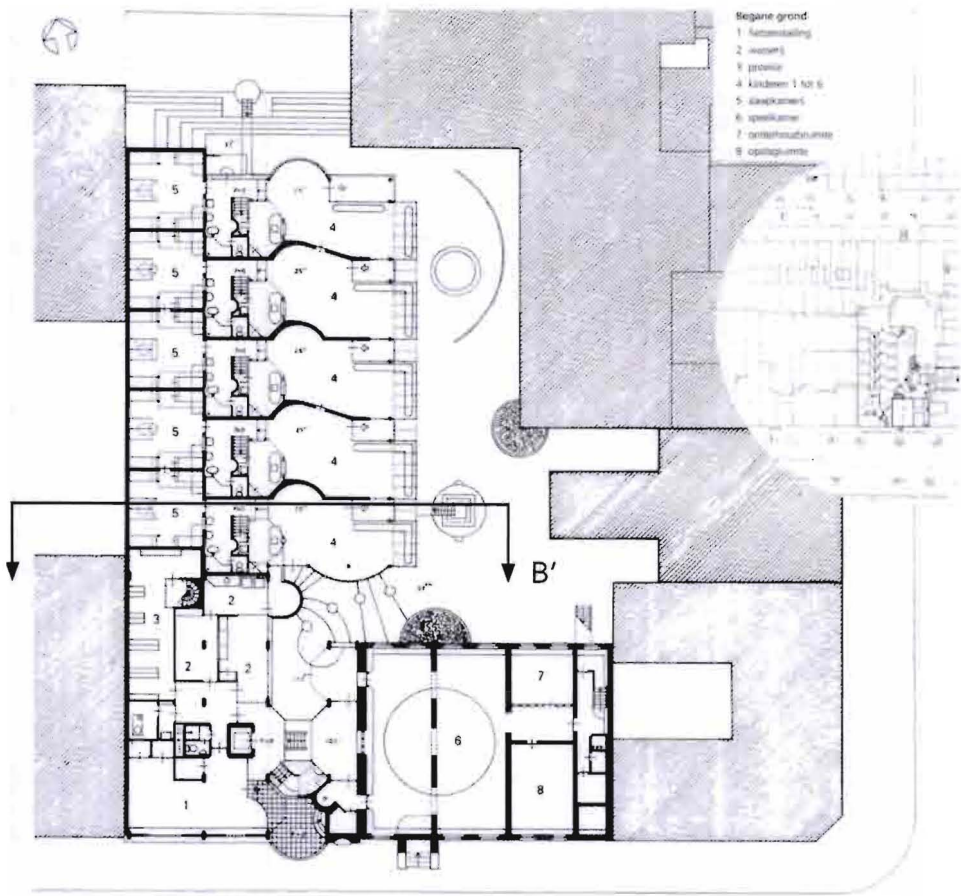
Afb. 16 Het Moederhuis door Aldo van Eyck



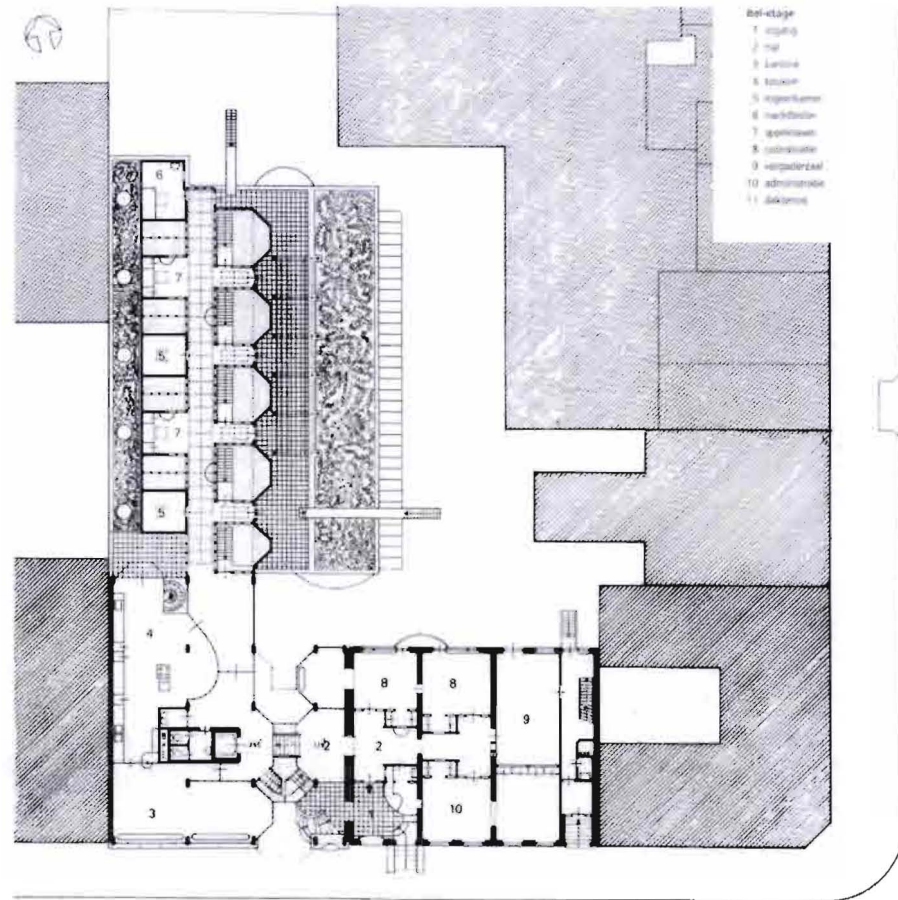
De herbestemming van het oorspronkelijke Hubertushuis en een additie door Aldo van Eyck wordt het Moederhuis genoemd. Een opvangtehuis voor ongehuwde ouders met hun kinderen aan de Plantage Middenlaan te Amsterdam. Gerealiseerd tussen 1973 en 1981; bestaande uit twee negentiende-eeuwse panden en nieuwbouw.

Moederhuis

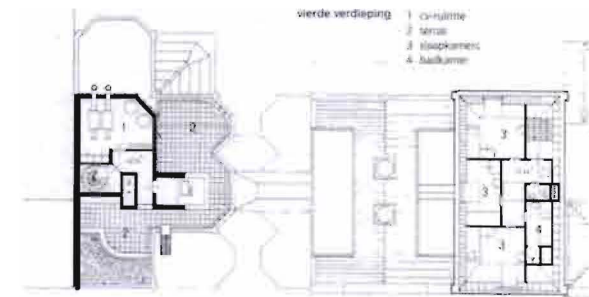
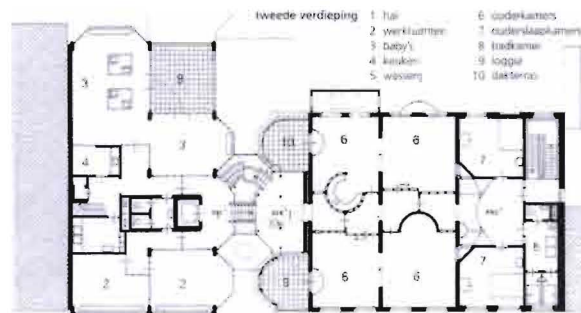
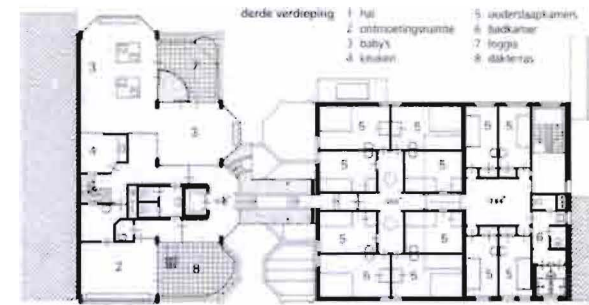
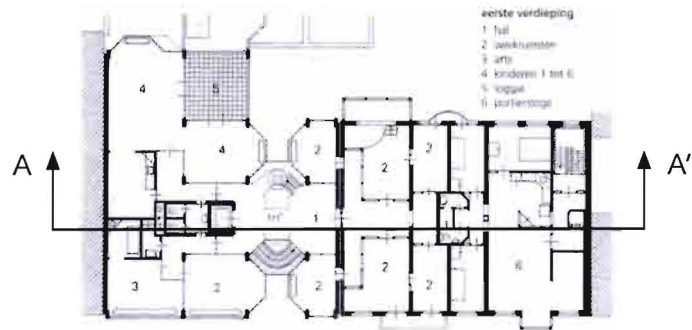




Afb. 21 Moederhuis: begane grond
(Ligtelijn, 1999, p190)

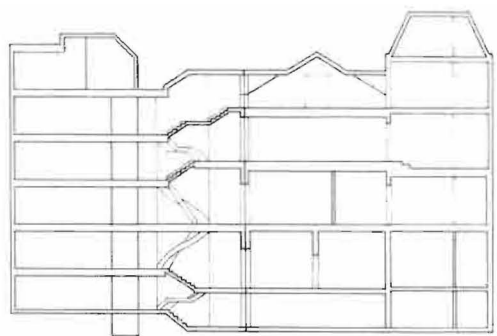


Afb. 22 Moederhuis: begane grond
(Ligtelijn, 1999, p191)

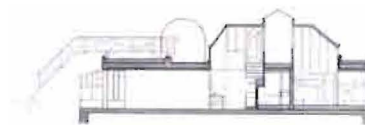


Afb. 23 Moederhuis: 1e verdieping
 Afb. 23 Moederhuis: 2e verdieping
 (Ligtelijn, 1999, p192)

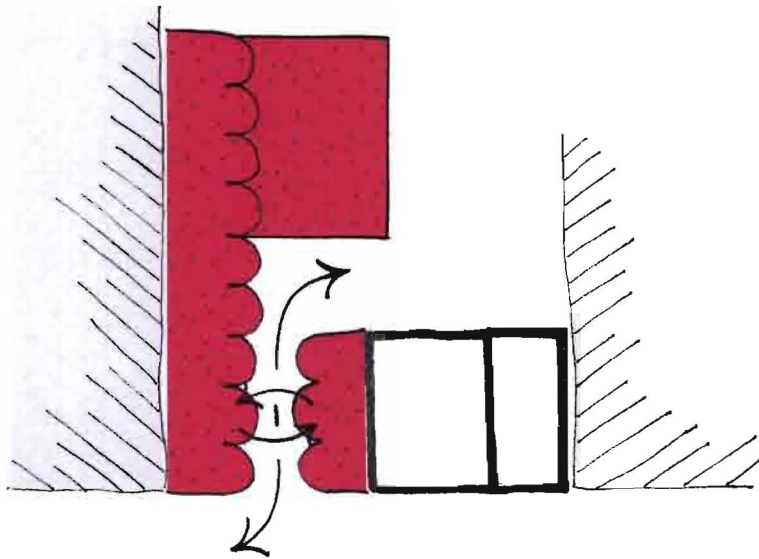
Afb. 24 Moederhuis: 3e verdieping
 Afb. 25 Moederhuis: 4e verdieping
 (Ligtelijn, 1999, p192)



Afb. 26 Moederhuis: doorsnede AA'
(Ligtelijn, 1999, p192)

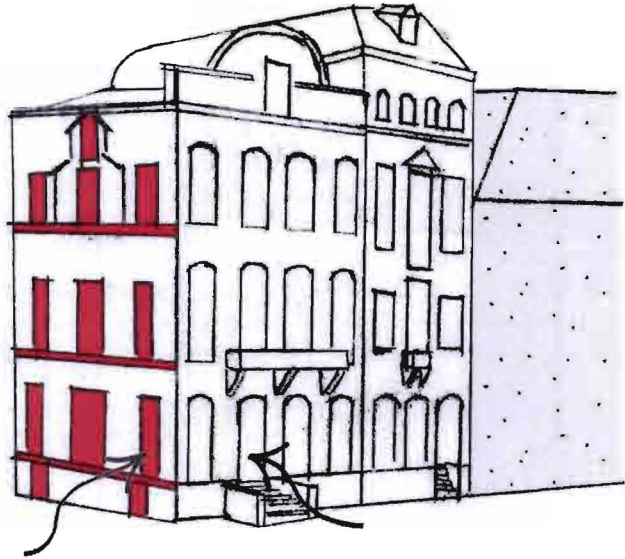


Afb. 27 Moederhuis: doorsnede BB'
(Ligtelijn, 1999, p194)



In het ontwerp voor de uitbreiding van het Hubertushuis, het Moederhuis, staat de aansluiting tussen nieuw en oud centraal. Het vrijgekomen kavel aan de Plantage Middenlaan 29 & 31 wordt door Van Eyck ingevuld zodanig dat het bouwblok doorbroken wordt. De rooilijn verspringt immers daar waar de nieuwbouw aan de oost- en westzijde elkaar ontmoeten; daar waar zich een glazen trappenhuis bevindt. Dit resulteert in een onderbreking van de straatgevel en een doorkijk naar de binnenplaats. Van Eyck introduceert hiermee een nieuwe verdeling in volumes, ongelijk aan de grens tussen nieuw en oud.

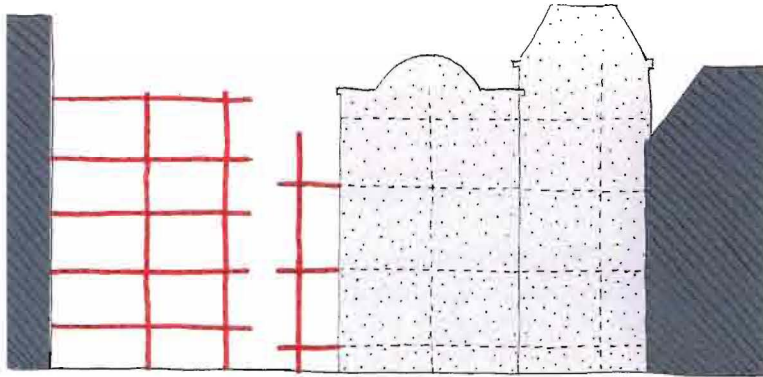
Nieuw en oud



Het bestaande Hubertushuis op Plantage Middenlaan 33 & 35 wordt door Van Eyck grotendeels intact gelaten. Vloeren en gevels worden behouden terwijl het interieur een vernieuwde indeling krijgt. De hoge zijwand tussen oud en nieuw wordt symmetrisch geperforeerd. Van Eyck vindt immers de richting parrallel aan de Plantage Middenlaan even belangrijk als de traditionele as van voor naar achter. De drie panden vormen samen immers één huis. De tussenwand die in het verleden een scheiding was, vormt nu de schakel tussen nieuw en oud. (Ligtelijn, 1999, p.188)

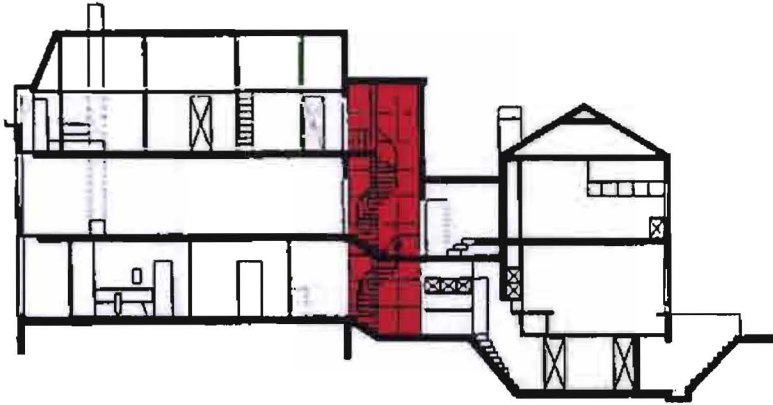
Daarnaast legt Van Eyck de voordeur dieper het bestaande pand in. Hierdoor ontstaat een semi-openbaar tussenportaal welke bereikbaar is via zowel het nieuwe als het oude. Deze elegante routing maakt dat de overgang tussen nieuw en oud, maar ook tussen binnen en buiten, minder hard is.

Inpassing structuur



Van Eyck benadert de ontwerpogave nadrukkelijk als een inpassing. De ruimte tussen Plantage Middenlaan 27 & 33 wordt zorgvuldig ingevuld met nieuwe bouwvolumes waarin de menselijke maat en de uit de omgeving herkenbare korrelgrote herkenbaar blijft. In de additie aan de oostzijde worden zelfs de vloerhoogtes van het bestaande Hubertushuis doorgezet. Met de nieuwbouw aan de westzijde introduceert Van Eyck echter een nieuwe afwijkende structuur.

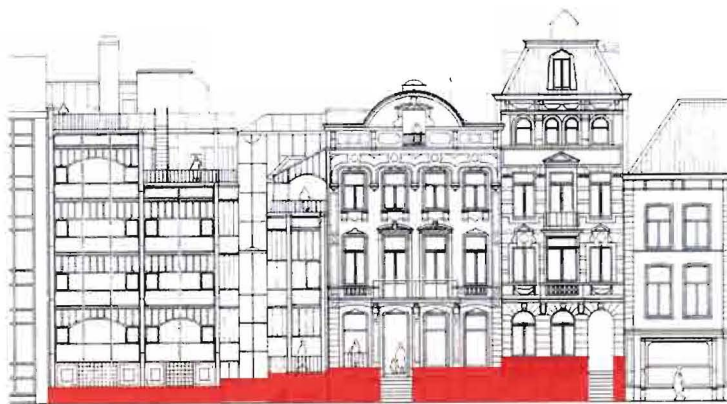
Mutatie van typologische elementen



Van Eyck zet een aantal formele middelen in om de nieuwe structuur in te passen in de bestaande stad. De eerder genoemde voortzetting van de bestaande verdiepingvloeren maakt een routing parallel aan de Plantage Middenlaan mogelijk. Er ligt dus geen programmatische scheiding op de grens tussen de nieuwbouw en het oorspronkelijke Hubertushuis.

De hoogteverschillen tussen deze verdiepingvloeren en die van de nieuwe structuur aan de westzijde, worden overbrugd met een trappenhuis. Opvallend is dat Jan Rietveld vergelijkbaar handelt in zijn ontwerp van een dokterswoning in Ameide. Daar wordt namelijk een glazen trappenhuis ingezet als verbindend element tussen twee bestaande huizen. Deze methodiek van Jan Rietveld lijkt te zijn overgenomen door Van Eyck in het ontwerp van het Moederhuis. (Zie afbeelding 'Moederhuis, doorsnede AA')

Al in oktober 1950 uit Van Eyck immers zijn bewondering voor deze intermediair in het artikel 'Kind en stad' gepubliceerd in Goed Wonen. (Eyck, 2008, p.102-105) Ook in Van Eycks ontwerp voor het stadhuis in Deventer zien we dit principe terug.

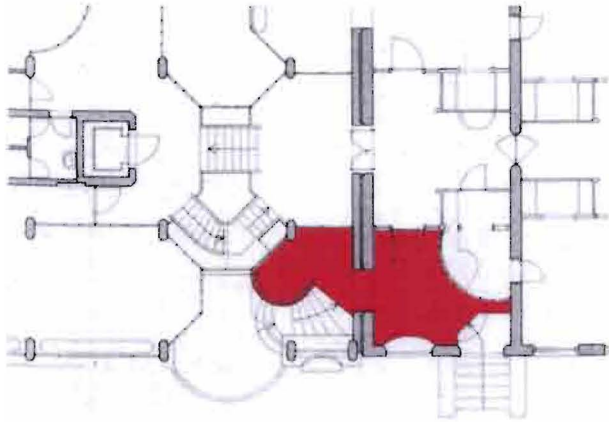


Het derde formele middel dat wordt ingezet is de plint. In de gevel van het Moederhuis zien we immers een betonnen plint welke aansluit op de bel-etage structuur het bestaande. Ook in de nieuwe vloerenstructuur wordt dit toegepast.

Naast dat deze plint het basement vormt van de nieuwbouw, geeft het ook ruimte aan trappen en bordessen voor de entrees. Hoewel deze afwijkend zijn in materiaal en vorm, hebben ze hetzelfde effect als de negentiende-eeuwse plinten, trappen en bordessen. Deze elementen begeleiden immers de overgang van buiten naar binnen.

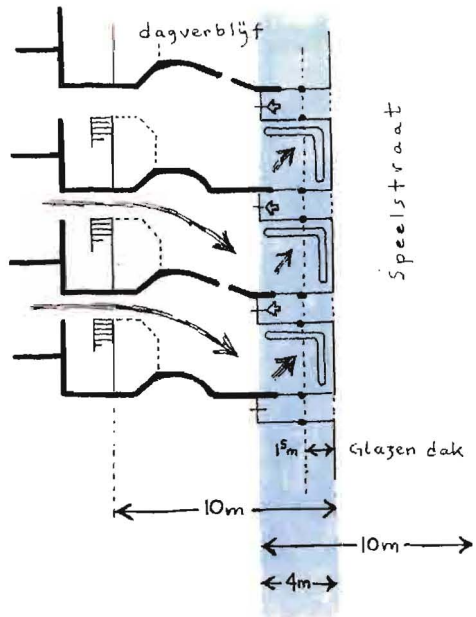
Dergelijke soepele overgangen zijn een handelsmerk van Van Eyck. Zijn ontwerpen geven je het gevoel dat je al binnen bent voordat je de werkelijke grens tussen buiten en binnen overschrijdt. Naast het toepassen van niveaoverschillen en overkappingen wordt vaak de rooilijn deels naar binnen gelegd, zodat de bezoeker al door het gebouvolume omsloten wordt, voordat hij of zij bij de voordeur is.

Sequentie



Aan de interne sequentie wordt zeer veel zorg besteed; de overgangen tussen nieuw & oud en binnen & buiten worden zo soepel mogelijk vormgegeven. Daar tegenover staat de manier waarop nieuw en oud zich ten opzichte van elkaar verhouden in het exterieur. De gevel van de nieuwbouw is immers sterk afwijkend van de bestaande negentiende-eeuwse bebouwing.

Repetitie

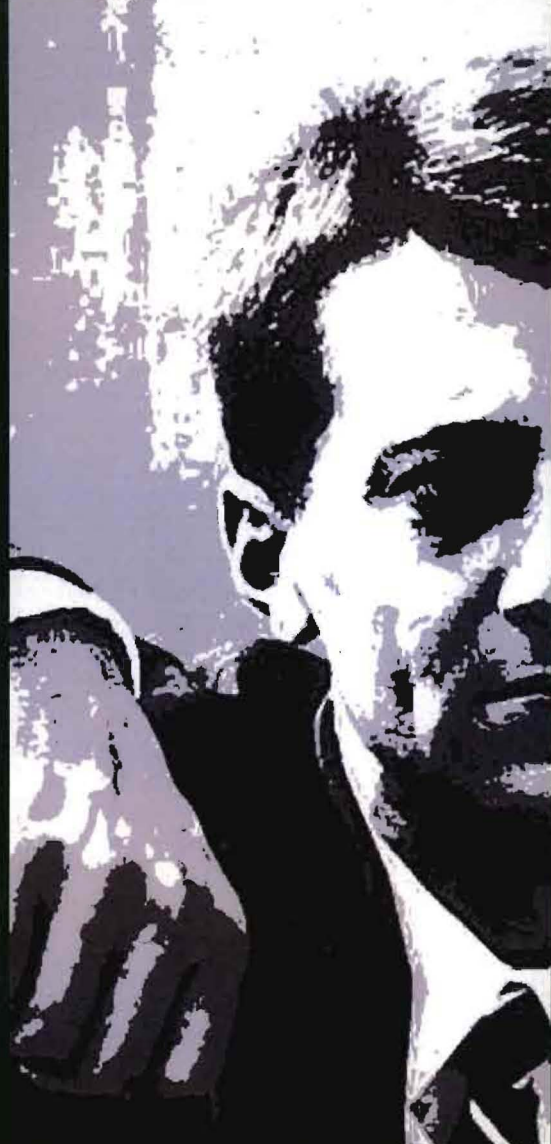


Het belang dat Van Eyck hecht aan de interne sequentie wordt zichtbaar in de plattegronden van zijn ontwerpen. Van Eyck ontwerpt ruimtes als begrenzingen rondom de mens. Het feit dat dergelijke ruimtes veelvuldig terugkomen in één ontwerp, suggereert dat de buitengrenzen van het ontwerp, de eindvorm, een gevolg zijn van de (gerepeteerde) binnenruimten.

In het ontwerp voor het Moederhuis valt er een repetitie van kindervertrekken te onderscheiden. De configuratie van ruimten ten behoeve van vier kinderen, is zo ontworpen dat repetitie mogelijk is. Een principeschets van Van Eyck zelf maakt dit duidelijk.

Het repetitieve in Van Eycks werk komt vermoedelijk voort uit zijn visie op de relatie tussen groot en klein. Waar hij ook in 'Tree and leaf' op doelt is dat, m.b.t. architectuur, een verschil in schaalniveau geen verschil in structuur vereist. De korrelgrootte van een groot gebouw zou immers hetzelfde moeten zijn als dat van een klein gebouw, omdat de menselijke maat centraal staat. Dit heeft een repetitie van ruimtelijke configuraties, plekken, tot gevolg. De menselijke maat blijft vanwege deze repetities zichtbaar in de eindvorm.

Aldo Rossi versus Aldo van Eyck



Afb. 15 Aldo Rossi
bewerkte foto (Ferlenga, 2003)



Afb. 36 Aldo van Eyck
bewerkte foto (Eyck, A. van, 2008)

Gelocaliseerde identiteit

De identifying devices van Van Eyck kunnen gemakkelijk verward worden met Rossi's primaire elementen. Beide begrippen beschrijven immers ruimtelijke elementen waar de mens zich ten opzichte van kan oriënteren. Ze fungeren als herkenningpunten binnen een grotere ruimtelijke structuur of netwerk.

Na een verdere verkenning van deze begrippen valt er ten eerste één fundamenteel verschil te onderscheiden. Zowel artefacten als natuurlijke ruimtelijke elementen kunnen namelijk tot identifying devices behoren. Rossi schaaft echter alleen artefacten onder de primaire elementen. Van Eyck's identifying devices die zijn voortgekomen uit de natuur kunnen wel vergeleken worden met wat door Rossi tot geografie bestempeld is.

Een bijzondere relatie met de geografie of historie is, naast een uitgesproken vorm, hetgeen wat primaire elementen kenmerkt. Rossi specificeert zijn definitie van primaire elementen sterk in tegenstelling tot Van Eyck. Identifying devices zijn in beginsel begrenzingen in de ruimte rondom de mens; zowel artefact als natuurlijke elementen. Zij nemen enkel een bijzondere positie in omdat ze in hun configuratie een bepaalde identiteit vertegenwoordigen.

Rossi noemt in zijn definitie van primaire elementen specifiek de vorm, geografie en historie. Begrippen die in relatie tot elkaar uitgelegd kunnen worden als de locus. De locus staat immers voor de relatie tussen de architectuur en haar plek ten opzichte van de geografie en historie. Deze relatie is bijzonder sterk in het geval van de primaire elementen. Deze locus van de primaire elementen is vergelijkbaar met de identiteit die verleend wordt door identifying devices.

Van Eyck is van mening dat nieuwe identifying devices de oude in de bestaande stad niet kunnen vervangen. Deze ziet hij immers als steriele nieuwbouw. Opvallend is echter dat veel van Van Eyck's ontwerpen voldoen aan de omschrijving van Rossi's

primaire elementen! Ze kunnen immers *'worden onderscheiden door hun vorm¹ en (...) door hun uitzonderlijke karakter in het stedelijk weefsel.² (...) Hetzelfde geldt vanuit een volumetrisch gezichtspunt.'* (Rossi, 2002, p.111)

Rossi ontwerpt echter met voorbedachten rade primaire elementen. Indien de locatie een uitgesproken geografie heeft, reageert Rossi ten eerste hierop met zijn ontwerp.³ Hij tracht hiermee een sterke locus te creëren. De tijd (historie) zal uitwijzen of Rossi hierin slaagt. Wanneer de geografie niet nadrukkelijk aanwezig is, zal Rossi formele weten toepassen welke hij associeert met het gewenste type; de idee van de architectuur.⁴

Wanneer Van Eyck ingrijpt in de bestaande stad, besteedt hij veel zorg aan de aansluiting tussen nieuw en oud. Met antipolariteit als uitgangspunt, tracht hij deze overgang zo geleidelijk mogelijk vorm te geven. In zijn ontwerp voor het Moederhuis zet hij de structuur van het bestaande Hubertushuis door in een aanbouw waarin de oude verdiepingsvloeren worden voortgezet. Hieraan verbindt Van Eyck vervolgens een trappenhuis welke het betreden van een nieuwe vleugel mogelijk maakt. De verdiepingshoogten hiervan wijken immers af van de bestaande negentiende-eeuwse panden.⁵

Van Eyck's ontwerp voor het Moederhuis veroorzaakt een overgang in volumes daar waar het trappenhuis is geplaatst. Deze formele grens ligt nadrukkelijk niet op de grens tussen nieuw en oud. Tevens perforeert Van Eyck de bestaande zijwand ter plaatse van deze grens op een manier welke aansluit op de stijkenmerken van het originele negentiende-eeuwse pand; symmetrisch en hiërarchisch. Een vergelijkbare aanpak valt te onderscheiden in zijn ontwerp voor het stadhuis in Deventer.⁶

Van Eyck muteert op de typologie in de omgeving. De typologische elementen welke hij overneemt uit de naaste bebouwing, zet hij in om de overgang naar een

Typologie

nieuwe structuur vorm te geven. Gelijke verdiepingshoogten, plinten en bordessen zijn verwerkt in de nieuwbouw waardoor de sequentie van buiten naar binnen en van nieuw naar oud als geleidelijk ervaren wordt.⁷ In aanzicht wijkt het exterieur van de nieuwbouw echter sterk af van het bestaande waardoor de grens tussen nieuw en oud duidelijk zichtbaar is.

Opvallend is dat Van Eyck erg veel moeite doet om de interne sequentie tussen nieuw en oud als een geleidelijke overgang vorm te geven. De formele middelen die vanuit een bescheiden oogpunt ingezet worden om het bestaande in ere te laten, hebben namelijk een sterk afwijkend uiterlijk. Het kleur- en materiaalgebruik maken immers dat naast het niet-traditionele volume, de nieuwbouw van het Moederhuis duidelijk is te onderscheiden.

Rossi tracht daarentegen wel de volumetrische traditie en beeldtaal van een plek voort te zetten, terwijl ook hij een nieuwe structuur introduceert. Met zijn gevels pretendeert Rossi te verwijzen naar de traditionele bebouwing uit de omgeving. Hoewel zijn vormentaal vaak echter uit eigen associatie lijkt voort te komen, sluiten zijn ontwerpen wel qua ritmiek en (deels in) materiaalkeuze aan op het bestaande.⁸

Vorm & gedrag

Rossi lijkt voornamelijk aan te willen sluiten op de traditionele relatie tussen vorm en gedrag. In deze traditie behoren vaste activiteiten tot de primaire elementen en het wonen tot de woongebieden. Rossi benadrukt in het bijzonder de verschillende gewoonten en gebruiken die bij deze twee vormen horen; woontypologieën representeren immers de leefgewoonten en monumenten maken bepaalde rituelen mogelijk. Polarisatie van het collectieve en individuele is hetgeen waar Rossi uiteindelijk op aanstuurt.

Van Eyck heeft echter een vernieuwende kijk op de relatie tussen vorm en gedrag. Passend in de jaren zestig mentaliteit, ziet hij het individuele als een onderdeel van

het collectieve. Een huis zou als een kleine stad moeten zijn en een stad als een groot huis. Hierin dienen tegengestelde ruimtelijke aspecten, die tegemoet komen aan zowel het collectieve als het individuele, gecombineerd te worden. Op stadsniveau betekent dit een polycentrale stad waarin identifying devices homogeen verdeeld zijn.

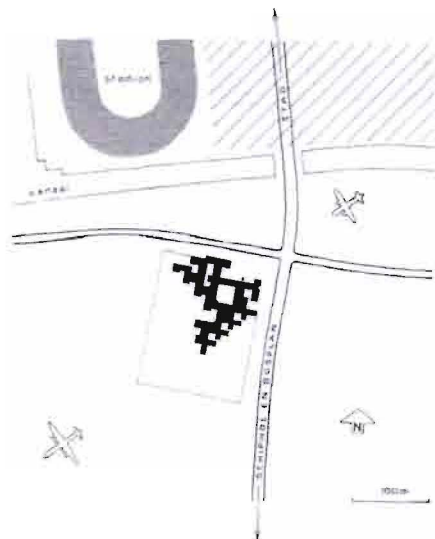
Naast de afwijkende houdingen ten opzichte van de relatie tussen vorm en gedrag, hebben de Aldo's verschillende benaderingswijzen.

Van Eyck stelt immers de mens centraal in zijn uitleg. Architectuur, op welke schaal dan ook, vormt de begrenzing in de ruimte rondom de mens. Met de mens als korrelgrootte, ziet hij de polycentrale stad met homogeen verdeelde identifying devices als ideaal. Diezelfde identifying devices worden vervolgens niet, zoals Rossi dat wel doet bij zijn primaire elementen, gespecificeerd. Identifying devices zijn structurerende elementen die ervoor zorgen dat de mens niet verloren raakt in de stad.

Primaire elementen worden daarentegen haarfijn beschreven. Rossi deelt zijn stad op; natuur & artefact, verblijven & transport, individueel & collectief worden gepolariseerd in zijn verhaal en architectuur. Rossi's werk is immers sterk hiërarchisch opgebouwd. Zijn ontwerpen bestaan uit blokvormige volumes, gerelateerd aan elkaar door middel van assen en geometrisch gevormde torentjes. De mens vormt (slechts) een pion in dit strategische spel.

¹ Van Eyck's Burgerweeshuis is indertijd buiten het stedelijk weefsel gerealiseerd. Vanwege de uitzonderlijke voetprint, heeft het Burgerweeshuis in Rossi's optiek de potentie om het begin van een ontwikkeling te markeren. In dat geval zou het ontwerp als primair element kunnen gaan fungeren en bepalend zijn voor de (latere) ontwikkeling van het omliggende stedelijke weefsel.

Vanuit het volumetrische gezichtspunt is het ontwerp voor het Burgerweeshuis echter niet zo primair aanwezig vanwege de geringe hoogte. Dit samen met de grootte in horizontale zin, maakt dat de toeschouwer de uitzonderlijke vorm in zijn geheel niet kan waarnemen. De kleine korrelgrootte van de vleugels dragen eraan bij dat het Burgerweeshuis niet de dominante houding van een primair element aanneemt. Het nabijgelegen Olympisch stadion doet dit bijvoorbeeld wel.



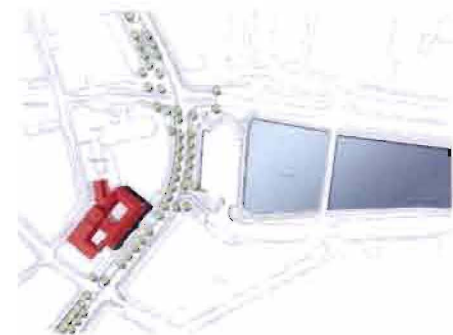
Afb. 37 Locatie Burgerweeshuis
Afb. 38 Aanzicht Burgerweeshuis
(Ligtelijn, 1999)

² Van Eyck's Moederhuis is gerealiseerd in een bestaande stedelijke context. De terugwijkende rooilijn van de voorgevel maakt dat ontwerp een uitzonderlijk karakter in het stedelijk weefsel heeft. Daarnaast is het Moederhuis opvallend in volumetrisch opzicht en kleurgebruik waardoor het zowel als primair element en identificating device kan fungeren.



Afb.39 Aanzicht Moederhuis
(Ligtelijn, 1999, p185)

³ Bij zowel het Bonnefantenmuseum in Maastricht als het Oud Gasthuis te Hasselt wordt de geografie gekenmerkt door nabijgelegen water. De silovormige toren van het Bonnefantenmuseum is direct aan het water gelegen terwijl de nieuw gebouwde toren in de 'oksel' van het Oud Gasthuis de toegang vormt vanuit het achtergelegen gebied. Ondanks dit verschil in oriëntatie refereren beide torens, direct of indirect, naar de geografie. Het Bonnefantenmuseum vormt immers een directe relatie met het water, het Oud Gasthuis markeert de kanaalkom; een vorm voortgekomen uit de geografie, het water.



Afb. 40 Inpassing Oud Gasthuis
(De Gregorio & Partners, z.d.)

Alfredo De Gregorio: *'Het nieuwe project kreeg een herkenningselement, een toren, als baken die de grens van de stad markeert en als oriënteringspunt t.o.v. 'het wijde buiten', de kanaalkom.'*

⁴ Het bouwblok aan de Schützenstrasse oogt als een architectonische collage vanwege de grote variatie in stijkenmerken en de opdeling van de gevel volgens de oorspronkelijke perceelstructuur. Ondanks deze ogenschijnlijke willekeurigheid, bevatten vrijwel alle afzonderlijke (nieuwe) gevels dezelfde verdiepingshoogten en hebben dezelfde totale hoogte. De gevel die verwijst naar een Romeins palazzo vormt hier een uitzondering op. De grote variatie in de gevel komt wel overeen met de mogelijke variatie in functies. Het bouwblok geeft ruimte aan onder andere woningen, kantoren en winkels.

Rossi legitimeert zijn toepassing van een veelheid aan verwijzingen als een ontwerpmethodiek kenmerkend voor Berlijnse architecten waaronder Schlüter en Schinkel: *'Dit idee, waarbij op verschillende manieren diverse verwijzingen gehanteerd worden, is overigens ook te vinden bij twee meesters van de Berlijnse architectuur, Schlüter en Schinkel, die onder andere om deze reden tot de meest bestudeerde en interessantste architecten van de hedendaagse architectuur behoren.'* (Ferlenga, 2001, p.402)

Rossi's ontwerp voor Friedrichstadt, een bouwblok in Berlijn met enkel een woonfunctie, kent een vergelijkbare opdeling van het bouwblok als het ontwerp aan de Schützenstrasse. De variatie in vorm en stijkenmerken zien we echter niet terug in de gevels van Friedrichstadt. Dit ontwerp kent immers een eigen (eenduidige) vormtaal in baksteen en glas met groene accenten; een 'eenheidsarchitectuur' met een eenduidige functie. (Ferlenga, 2001, p.98-99)

Ook bij de bespreking van dit ontwerp verwijst Rossi naar 'Duitse meesters', dit keer naar Mies van der Rohe en Schinkel. Daarnaast benadrukt Rossi zijn visie op woningbouw: *'Al deze ideeën behoren tot de continuïteit van de woningbouw, die zuilengangen altijd op de begane grond plaatst, en die uitzicht op de tuin en de inwendige gebouwen biedt: deze architectuur bestaat uit baksteen en glas, en uit kopergroene daken.'* (Ferlenga, 2001, p.98-99)

⁵ Zie afbeeldingen Moederhuis p.40-43



Afb. 41 Impressie Oud Gasthuis aan het water
(De Gregorio & Partners, z.d.)

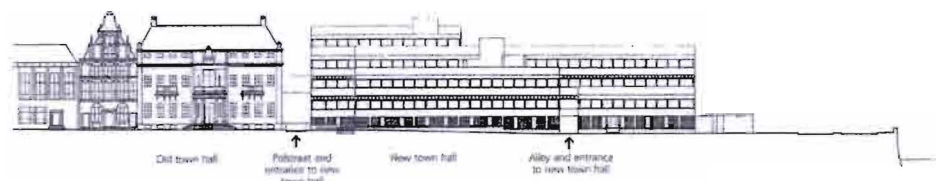
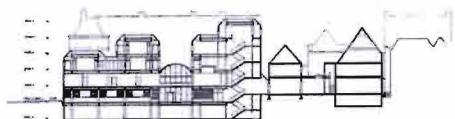


Afb. 42 Bouwblok aan de Schützenstrasse
(Ferlenga, 2001, p406)



Afb. 43 Bouwblok Friedrichstadt
(European Commission Culture Programme, z.d.)

6 In van Eyck's ontwerp voor het stadhuis in Deventer worden een aantal van de te slopen historische woonhuizen behouden. De overgang tussen dit bestaande en de nieuwbouw wordt gevormd door een trappenhuis zoals te zien is in de doorsnede. Een verdiepingshoogte van het bestaande wordt hier doorgezet in de nieuwbouw; de begane grond van het bestaande. De overige verdiepingshoogten van de nieuwbouw maken deel uit van een nieuwe autonome structuur. Het trappenhuis is het formale middel dat het NAAST elkaar bestaan van het nieuwe en oude mogelijk maakt.



7 Zie tekst 'Mutatie van typologische elementen' en 'Sequentie' op p.47-50

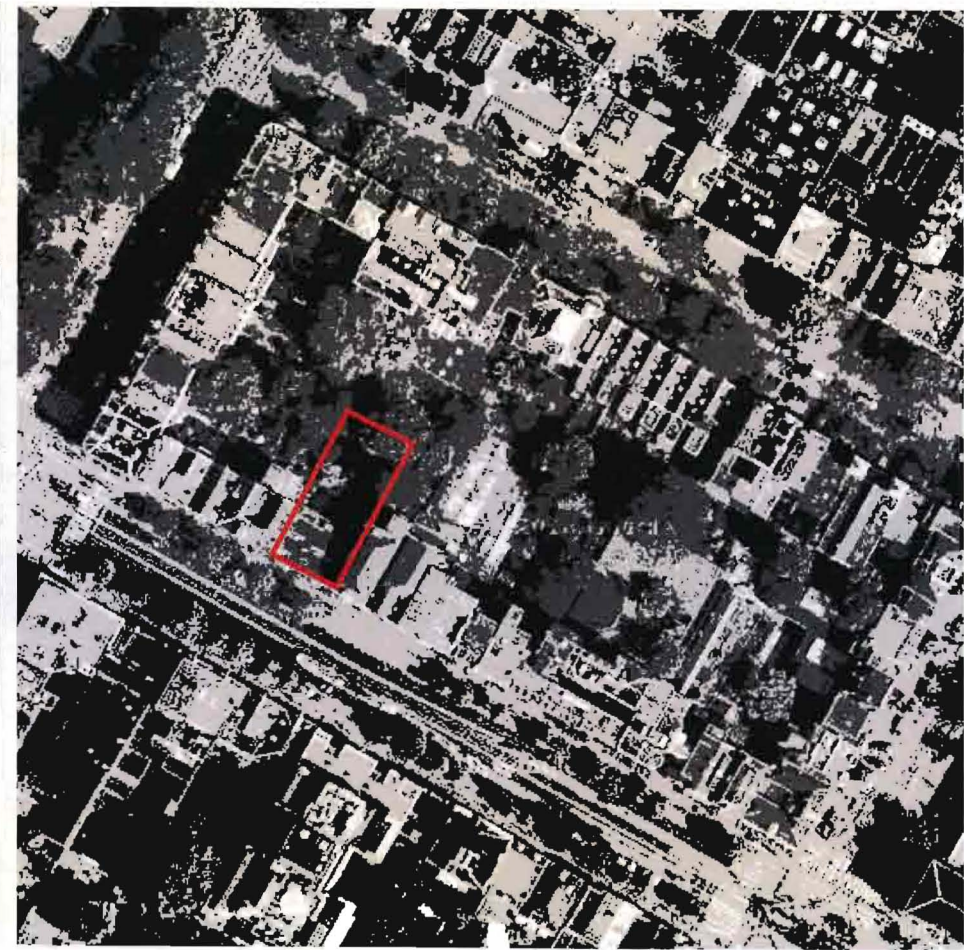
8 Rossi relateert zijn ontwerp voor het Bonnermuseum aan bebouwing die zich in het verleden op die locatie bevond. De afbeelding 'Algemeen perspectief' op p.35 geeft een impressie van Rossi's associatie. De silovormige toren aan het water wordt echter niet benadrukt in deze afbeelding terwijl deze in werkelijkheid erg beeldbepalend is. Deze vorm sluit immers niet aan op de vormtaal van de oorspronkelijke bebouwing, maar lijkt voort te komen uit Rossi's associatie met de plek.

De schijnbaar willekeurige ritmiek in het bouwblok aan de Schützenstrasse is het formele middel wat ingezet wordt om aan te sluiten op de naastgelegen bebouwing. De materiaalkeuze is immers erg contrasterend t.o.v. de omgeving. Daarnaast is de variatie in stijkenmerken tevens niet te herleiden uit de directe omgeving. (Zie afbeelding Bouwblok aan de Schützenstrasse op pXX.)

In tegenstelling tot de gevels van het bouwblok aan de Schützenstrasse bevatten de gevels van Friedrichstadt een autonome ritmiek. Hier vormt de materiaalkeuze, het baksteen metselwerk, de aansluiting op de omgeving. De scherpe puntdaken en de enorme kolommen zijn Rossi's (eigenzinnige) inbreng. (Zie afbeelding Bouwblok Friedrichstadt op p.59)

Mutatie aan de Plantage Middenlaan





De locatie van het ontwerp ligt aan de Plantage Middenlaan ter plaatse van de huidige huisnummers 11, 13 & 15. Deze drie kavels waren er oorspronkelijk twee. De breedte van de straatgevel komt daardoor overeen met twee enkele panden of één tweelingpand welke veelvuldig voorkomen in de nabije omgeving.

Plantage Middenlaan te Amsterdam

Het ontwerp is gelegen aan de Plantage Middenlaan in de Plantagebuurt te Amsterdam. Dit gebied wordt gekarakteriseerd door de aanwezigheid van zowel cultuur als natuur binnen een negentiende-eeuwse woonwijk. Artis, de Hortus, het Zoölogisch museum en de lindebomen die de Plantage Middenlaan begeleiden geven de wijk van oudsher een groen karakter.

Daarnaast biedt de Plantage ook ruimte aan cultuur in de vorm van theaters, studio's en musea. Onder andere het Koninklijk Theater Carré, De Hollandsche Schouwburg en het Verzetsmuseum zijn hier gevestigd. Deze typisch stedelijke elementen, eventueel primaire elementen te noemen, geven het gebied een bepaalde identiteit; een specifiek karakter. De Plantage wordt daarom ook wel 'museumkwartier in het groen' genoemd.

Deze bijzondere configuratie van openbare voorzieningen te midden van een woonwijk was echter in eerste instantie niet zo gepland. Tijdens de vierde uitleg (stadsuitbreiding van Amsterdam) stagneerde immers de bouw van woningen, waardoor als alternatief het vrijgemaakte gebied ter plaatse van de Plantage werd opgevuld door chique volkstuinen en uitgaansgelegenheden. Pas later, eind 19e eeuw, kreeg de woonwijk zijn huidige omvang met de Plantage Middenlaan als hoofdstraat. Locaties met een dergelijke kenmerkende identiteit worden door zowel Rossi als Van Eyck geromantiseerd waarbij de visies op (anti)polarisatie echter sterk verschillen. De configuratie van grootstedelijke functies en negentiende eeuwse woningen komt daarom tegemoet aan Van Eyck's ideaalbeeld. In zijn stad zijn stedelijke elementen immers niet gecentreerd op één plek, maar zijn verdeeld over de stad waardoor stadsdelen variërende specifieke identiteiten hebben. Bovendien streeft hij een verzameling van private en openbare ruimten na.

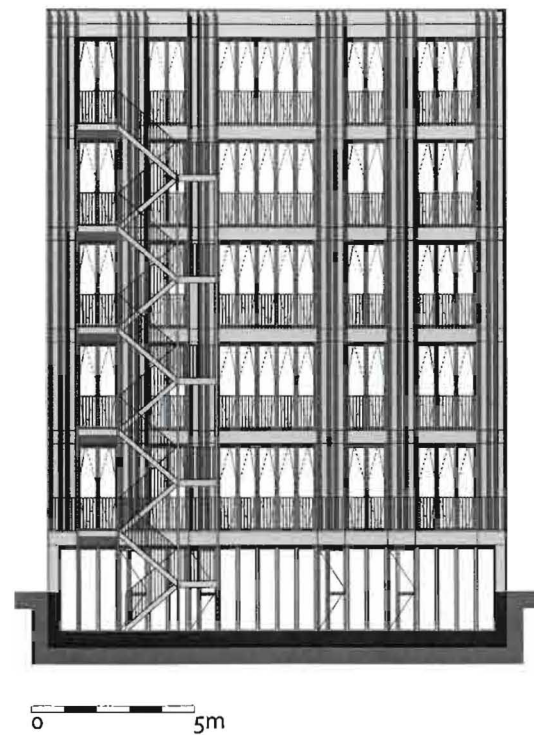
Ook vandaag de dag heeft de Plantage haar aantrekkingskracht weten te behouden. Daarom vestigen steeds meer commerciële functies zich in deze wijk. Winkels en cafés nemen hun intrek in herenhuizen waarvan de entree zich op maaiveld bevindt. Herenhuizen met een bel-etage worden opgesplitst in appartementen of krijgen een hotelfunctie. De huidige behoeften komen niet meer overeen met de typologie van weleer, terwijl men de karakteristieken van de Plantage wil behouden.

Het ontwerp komt tegemoet aan deze tendens door binnen één gebouw ruimte te bieden aan zowel appartementen als een praktijk voor homeopathie. Uitgangspunt voor het ontwerp is Aldo van Eyck's methode voor mutatie. Een herinterpretatie van de kern, de sequentie van NAAST, is wat het ontwerp wil zijn.





Afb. 49 Voorgevel ontwerp



Afb. 50 Achtergevel ontwerp



Praktijk voor homeopathie:


1. uitgiftebalie - 2. personeelsruimte - 3. toilet - 4. spreekkamer

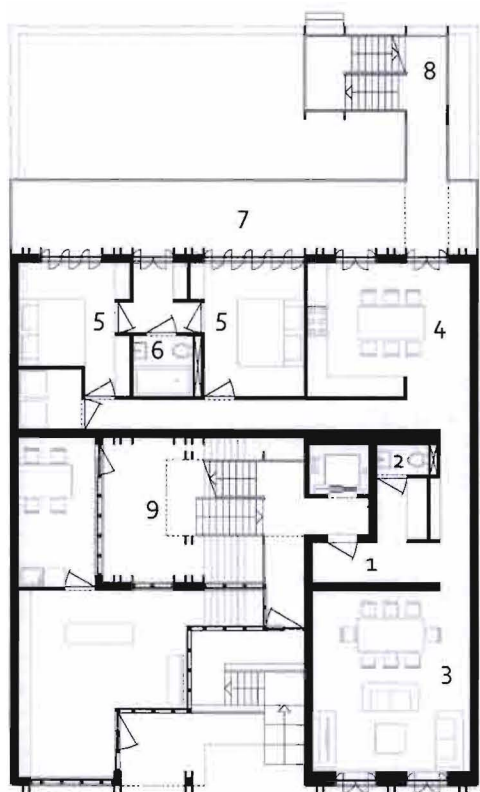
5. patio

Appartement souterrain:

6. hal - 7. toilet - 8. woon- en eetkamer - 9. keuken - 10. slaapkamer - 11. badkamer - 12. private buitenruimte

13. trap naar gezamenlijke tuin

 gevelprincipe



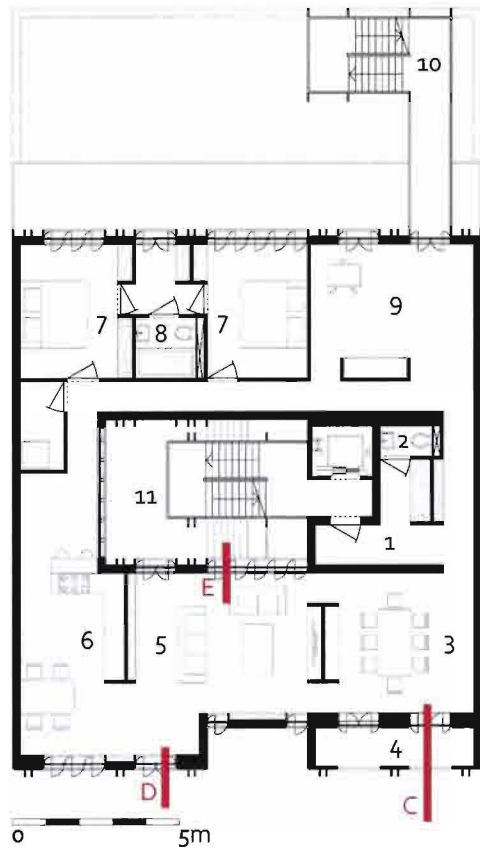
Appartement bel-etage:

1. hal - 2. toilet - 3. woon- en eetkamer - 4. keuken - 5. slaapkamers - 6. badkamer - 7. privé balkon

8. trap naar gezamenlijke tuin

9. patio


 gevelprincipe



Appartement verdieping 2 - 5

1. hal - 2. toilet - 3. eetkamer - 4. loggia - 5. woonkamer - 6. keuken - 7. slaapkamers - 8. badkamer - 9. atelier/werkplek

10. trap naar gezamenlijke tuin
11. patio

 gevelprincipe

Zowel de praktijk voor homeopathie als vijf appartementen bevinden zich direct achter de voorgevel. Het wonen beslaat de hoofdstructuur met gelijke verdiepingshoogten van 2.60 m welke uitgezet is vanuit de bel-etage op 1900 boven maaiveld.

De homeopathiepraktijk vormt hier grotendeels een uitzondering op; de uitgiftebalie (commerciële ruimte) en de personeelsruimte liggen immers op maaiveld en hebben een verdiepingshoogte van 4.50 m. De spreekkamer die bij de praktijk hoort, ligt echter verdiept achter de voorgevel.

Het appartement in het souterrain is het zesde appartement en grens als enige niet aan de voorgevel. De achtergevel van dit appartement ligt dieper het kavel in dan de rest van de achtergevel. De vloer van dit appartement loopt door naar buiten welke vorm geeft aan een private buitenruimte. Het achterste deel van de kavel is een gezamenlijke tuin voor bewoners van de appartementen.

Op de bel-etage bevindt zich een L-vormig appartement met een private buitenruimte in de vorm van een balkon in de achtergevel. De vier hoger gelegen appartementen hebben daarentegen een private buitenruimte in de voorgevel. Deze appartementen zijn O-vormig.

De centraal gelegen patio ontsluit de appartementen via een trap en een lift naar de entree in de voorgevel. Deze buitenruimte kan tevens via de personeelsruimte van de homeopathiepraktijk betreden worden. Een tweede ontsluitingsmogelijkheid is via de trap in de achtergevel. Deze leidt de bewoners naar een gezamenlijke tuin.



In het belang van het behoud van de (uiterlijke) sequentie tussen het ontwerp en de NAASTe bebouwing wordt de ritmiek van verticale elementen doorgezet in het oostelijke gedeelte van de voorgevel (voor de toeschouwer rechts). Tevens vormt een verdieping op bel-etage niveau het uitgangspunt voor de hoofdstructuur. Ook intern wordt hierdoor de sequentie van het wonen aan de Plantage Middenlaan behouden. Het vanaf de straat niet direct binnen kunnen kijken is een kwaliteit van de bel-etage. Dit is echter alleen van toepassing op het souterrain en de bel-etage verdieping vanwege haar oriëntie ten opzichte van de menselijke maat in de straat. Dit betekent dat hoger gelegen verdiepingshoogten niet overgenomen worden; hier wordt een eigen typologie geïntroduceerd.



Daar waar de bel-etage niet tot de voorgevel reikt, bevindt zich de entree naar de patio en de commerciële ruimte van de homeopathiepraktijk. De gevel wijkt hier terug om de overgang van buiten naar binnen te versoepelen. De trap die de toegang vormt naar de patio die de appartementen ontsluit, vormt een drempel voor de ongenodigden. Dit in tegenstelling tot de entree van de openbare functie; parallel aan de straat, in een transparante gevel, is erg laagdrempelig. tezamen vormen beide entrees een compositie binnen de gevelcompositie.

Tegelijkertijd heerst er eenheid in de gevel door de introductie van een kleinere maat in de vorm van het taatsraam. De afmetingen hiervan zijn afgeleid van NAASTE kozijnen en komen terug in zowel de gesloten als de transparante geveldelen. Het framework welke de natuurstenen gevelbekleding inkadert sluit in haar afmetingen hierop aan.

Naast de vanuit Van Eyck's optiek gewenste verdeling van het gevelvlak, heeft deze materiaalkeuze meer reliëf in de gevel tot gevolg. Dit samen met de uitwendige constructie en de naar binnen gelegen kozijnen maakt dat de overgang tussen binnen en buiten begeleid wordt op de manier karakteristiek voor de bebouwing aan de Plantage Middenlaan. In de NAASTgelegen negentiende eeuwse herenhuizen zijn de gevelopeningen immers zorgvuldig vormgegeven. De balkons en erkers uit de nabije omgeving worden geherinterpreteerd in de loggia's en de teruggelegen rooilijn. De taatsramen en de dynamiek wat dat met zich meebrengt vormen een nieuwe toevoeging aan het bestaande straatbeeld.



De entree naar de homeopathiepraktijk ligt op straatniveau. De toegangsdeur bevindt zich in een terugwijkende glazen pui, parallel aan de straat. In deze commerciële ruimte is de uitgiftebalie gesitueerd.

De homeopathiepraktijk wordt grotendeels omsloten door een hoge glazen gevel die tegelijkertijd de bezoekers naar de patio begeleidt. Deze gevel wordt ter plaatse van de patio regelmatig onderbroken door een dichte wand waarachter zich de hoofdconstructie bevindt. Ter plaatse van de achtergelegen personeelsruimte is de ruimtescheidende wand geheel dicht geworden.



Afb. 57 Gevelprincipe A



Afb. 58 Gevelprincipe B



De bijbehorende spreekkamer ligt verdiept aan de straatzijde. In contrast met de commerciële ruimte, heeft deze ruimte een intiem karakter. Het lagere plafond en de kleine ramen in de voorgevel, net boven maaiveld, maken dat de patiënt zich niet bekeken voelt.

De toegang hiernaartoe wordt verschaft door een trap langs de glazen pui welke de homeopathiepraktijk van de patio scheidt. Deze smalle maar hoge doorgang versoepeld de overgang tussen de commerciële en de meer intiemere ruimten van de praktijk. Tegelijkertijd wordt de patiënt een blik gegund op de patio; de collectieve ontvangsthallen van de appartementen. Dit werkt andersom uiteraard ook zo. Deze twee semi-private ruimten zijn visueel met elkaar verbonden; niet fysiek.

Vanuit de personeelsruimte kan de patio echter wel fysiek betreden worden. De relatie van het personeel met het gebouw is immers meer vertrouwd dan dat van bezoekers aan de homeopathiepraktijk.



Bepalend voor het ontwerp van de hoger gelegen appartementen is de relatie tussen binnen en buiten met de gevel als intermediair. Soepele of juist drempelverhogende overgangen tussen binnen en buiten zijn vormgegeven in een aantal gevelprincipes. Hoewel er meerdere variaties opgenomen zijn, bevatten alle gevels dezelfde vormtaal. De 'kleine maat' komt overal in terug, net zoals de gekozen materialen. Globaal gezien, liggen de representatieve ruimten aan de voorgevel en de privé-vertrekken aan de achtergevel. De entree naar het appartement ligt in een nis aan de centrale patio, waardoor je binnenkomt op de grens tussen privé en (relatief) openbaar.

Als gast betreedt je na binnenkomst via de hal de eetkamer; de meest representatieve ruimte binnen het appartement. Dit vertrek ligt achter de formele gevel met de loggia's en is hier sterk op gericht.



De loggia vormt een verblijfsplek, een buffer, tussen binnen en buiten. De kokerprofielen die (extern) de hoofddraagconstructie en (intern) stijlen voor de kozijnen vormen, zijn ver uit elkaar geplaatst. Dit gevelprincipe heeft de grootste diepte. Een eventuele barrière, het hekwerk, ligt aan de buitenzijde van de gevel waardoor het naar buiten treden niet belemmerd wordt. De bijbehorende sequentie is extravert en past daarom goed bij de formele gevel.



Aaneensluitend ligt de woonkamer, afgezonderd van de eetkamer middels een kastenwand. De woonkamer staat in open verbinding met de keuken, welke zich om de hoek bevindt. Daar waar de woonkamer overgaat in de keuken verspringt de voorgevel.



Deze voorgevel bevat kozijnen met één, twee of drie verdiepingshoge taatskozijnen naast elkaar. De gevel is hier relatief diep omdat zowel binnen als buiten stalen kokerprofielen de gevel begrenzen. Aan de buitenzijde betreft dit de hoofddraagconstructie, aan de binnenzijden zijn het de stijlen waartegen de kozijnen en framework waarin het natuursteen is ingelegd, zijn bevestigd.



De taatsramen draaien naar buiten toe open wat zorgt voor extra dynamiek in de representatieve gevel. Dan pas wordt het aan de binnenzijde gelegen hekwerk zichtbaar vanaf de straat. Deze fysieke barrière maakt het onmogelijk om zich te begeven in hetzelfde vlak als (of door) de gevel. Het geeft de achtergelegen keuken een licht introvert karakter. Hoewel tegenwoordig de keuken steeds vaker als verblijfsruimte voor gasten fungeert, heeft het immers een informeler karakter dan de eetkamer. De diepte van de gevel vermindert de zichtbaarheid hiervan in de representatieve gevel.

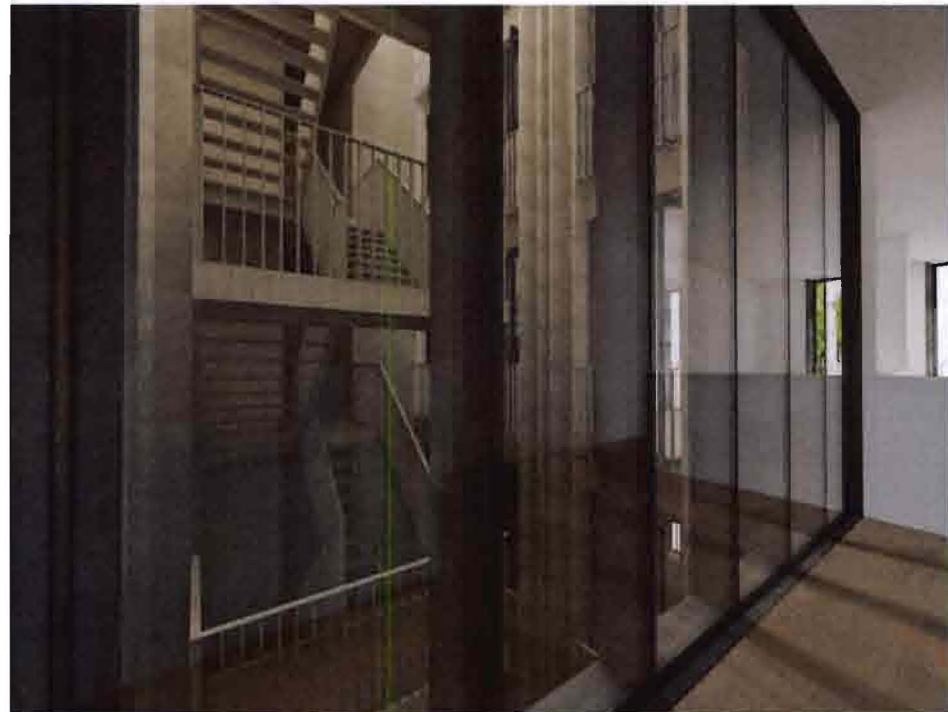
Hetzelfde principe is toegepast waar de woonkamer van het appartement op de bel-etage aan de voorgevel ligt. Ook hier is een lichte introvertheid gewenst omdat deze op een hoogte ligt waarop men eventueel naar binnen kan kijken vanuit de straat.



Afb. 64 Woonkamer aan de patio



Afb. 65 Gevelprincipe E



De gevel tussen de woonkamer en de patio is relatief transparant. Omdat vrijwel al het reliëf (hekwerk en stijlen) naar de buitenzijde van de gevel is gebracht, oogt het interieur strak en de buitengevel informeler. Wanneer de taatsramen open staan, verandert dit beeld uiteraard. Interactie met passerende burens of naderend bezoek is dan mogelijk.

De pui tussen keuken en slaapvertrekken vormt de overgang tussen een zeer gesloten gevel enerzijds en een informele en interactieve gevel anderzijds. Het heeft daarom hetzelfde strakke interieur als de gevel tussen de patio en de woonkamer. Enkel de mogelijkheid tot interactie, middels te openen taatsramen, ontbreekt. Een visuele relatie is er wel.

Mutatie als methode



Mutatie op NAAST architectuur met Aldo van Eyck's ontwerpmethodiek als uitgangspunt

Wanneer Aldo van Eyck een ontwerpogave binnen de bestaande stad realiseert, introduceert hij een geheel eigen vormentaal met een afwijkende typologie. Hij stelt dat men de bestaande typologie juist niet klakkeloos moet overnemen, maar dat men er wel van dient te leren. De sequentie, de afmetingen/korrelgrootte van het architectonische element in relatie tot het menselijke lichaam, worden door hem gelijk gesteld aan de kern. Zijn herinterpretatie hiervan wordt gekarakteriseerd door een aantal formele middelen.

In het geval van NAAST architectuur is één formeel middel in het bijzonder opvallend, namelijk het trappenhuis. Dit zet Van Eyck immers in als verbindend element tussen het bestaande en de nieuwbouw. Één verdiepingsvloer van het bestaande wordt in de nieuwbouw voortgezet tot in het trappenhuis. Op deze manier is de sequentie tussen nieuw en oud als een soepele overgang vormgegeven.

Het afstudeerontwerp is niet functioneel geschakeld aan NAAST vanwege de mening dat nieuwbouw in de bestaande stad geen donor behoeft. Desondanks wordt de voor de Plantage Middenlaan kenmerkende bel-etage verdieping ingezet om een soepele overgang te creëren tussen het nieuwe ontwerp en de bestaande bebouwing. De sequentie wordt voortgezet, daar waar het toe doet met betrekking tot de menselijke maat: op souterrain & bel-etage niveau. Dit betekent dat hoger gelegen verdiepingshoogten niet overgenomen worden; hier wordt een eigen typologie geïntroduceerd.

In aansluiting op het bestaande, wordt de ritmiek in de naastgelegen gevels (deels) doorgezet in de nieuwe gevel. Binnen dit stramien maakt een verdeling in kleinere vlakken dat de gevel een kleinere korrelgrootte heeft dan de aangrenzende bebouwing. Vergelijkbaar met Van Eyck's werk wordt ook in het ontwerp aan de

Plantage Middenlaan een kleinere maat geïntroduceerd voor de inpassing van NAAST architectuur. De afmetingen hiervan zijn afgeleid van NAASTe kozijnen en komen terug in zowel de gesloten als de transparante geveldelen. Het framework welke de natuurstenen gevelbekleding inkadert sluit in haar afmetingen hierop aan. Hierdoor heerst eenheid in de gevel terwijl de ritmiek van verticale elementen over de breedte varieert. Tevens zijn de terugwijkende rooilijn en het repetitieve element terug te vinden in het afstudeerontwerp.

Mutatie van typologische elementen als ontwerpgereedschap is iets wat Van Eyck lichtelijk doet bij onder andere het Moederhuis. De plint en bordestappen worden gemuteerd overgenomen uit de omgeving, mede doordat nieuw en oud functioneel geschakeld zijn. Dit is daarom slechts een randverschijnsel in Van Eyck's ontwerpmethodiek.

In de ontwerpmethodiek toegepast op het afstudeerverslag neemt de mutatie van typologische elementen echter een belangrijkere plaats in. Karakteristieke elementen uit de NAASTe bebouwing zoals plint, balkon en entree worden gemuteerd toegepast. De centraal gelegen toegangen naar de openbare en private functie vormen immers tezamen een compositie binnen de gevelcompositie. Dit refereert naar tweelingpanden in de nabije omgeving.

Balkons en erkers uit de nabije omgeving worden geherinterpreteerd in de loggia's en de teruggelegen rooilijn. De taatsramen en de dynamiek wat dat met zich meebrengt vormen een nieuwe toevoeging aan het bestaande straatbeeld. De vormgeving van de plint is hetgeen wat Aldo van Eyck anders had gedaan; hij zou één uniforme gevel toepassen over de volle hoogte terwijl het afstudeerontwerp variaties bevat. Ten grondslag hieraan ligt een verschil in standpunt ten opzichte van overgangen tussen privé en openbaar.



Mutatie op het werk van Aldo van Eyck

Waar Van Eyck vrijwel alle overgangen zo soepel mogelijk tracht vorm te geven, is het afstudeerontwerp ontwikkeld vanuit de opvatting dat er gradaties bestaan in mogelijke relaties tussen twee extremen. Private en openbare ruimten hoeven namelijk niet per se in harmonie, middels een soepele overgang, verbonden te zijn. Functies met contrasterende ruimtelijke eisen komen immers NAAST elkaar voor in de hedendaagse stad.

De overgangen/sequentie binnen het afstudeerontwerp zijn daarom niet overal even soepel zoals in Van Eyck's werk. Omdat het afstudeerontwerp hiermee de kern van Van Eyck's werk herinterpreteert, is het naast een mutatie op de bebouwing aan de Plantage Middenlaan (NAAST architectuur), een mutatie op Aldo van Eyck's werk. Het afstudeerontwerp kan gezien worden als een hedendaagse interpretatie.



Samenvatting

Atelier NAAST beschrijft in haar gezamenlijke onderzoek naar NAAST architectuur, de verstandhouding tussen twee NAAST elkaar gelegen architectonische artefacten aan de hand van formele kenmerken. De resulterende bundel 'Atelier Naast, de grammatica van de analogie' beschrijft zes categorieën waartoe een dergelijke verstandhouding gerekend kan worden: degeneratie, erosie, diversificatie, modificatie, mutatie en dissonantie. (Bergstra, T. et al., 2011)

Affiniteit met mutatie als methode voor NAAST architectuur, maakt dat het individuele onderzoek zich hier specifiek op richt. Twee extremen representatief voor deze methodiek zijn Aldo van Eyck en Aldo Rossi. Beiden waren werkzaam als zowel architect als theoreticus. Onderzoek naar en beoordeling van het werk van deze twee extremen maakt het mogelijk om een ontwerphouding aan te nemen. Samen met de gekozen locatie resulteert dit in de onderzoeksvraag:

Welke middelen kunnen worden ingezet voor het ontwerp van een mutatie aan de Plantage Middenlaan te Amsterdam gerelateerd aan het werk van Aldo Rossi en Aldo van Eyck?

Hierbij geldt: 'Mutatie is de herinterpretatie van de kern, de kern wordt opnieuw samengesteld waarbij het oorspronkelijke karakter in meer of minder grote mate transformeert.' (Bergstra, T. et al., 2011)

Het afstudeerwerk geeft antwoord op deze onderzoeksvraag door zowel de ontwerpmethodiek als het gedachtegoed van Rossi en Van Eyck te beschrijven en te illustreren. Een beschouwing van het gedachtegoed van beide extremen wordt gegeven naar aanleiding van een literatuuronderzoek, een interpretatie van de ontwerpmethodiek is afgeleid van een aantal architectonische ontwerpen.

Samenvatting

Atelier NAAST beschrijft in haar gezamenlijke onderzoek naar NAAST architectuur de verstandhouding tussen twee NAAST elkaar gelegen architectonische arte aan de hand van formele kenmerken. De resulterende bundel 'Atelier Naast, d grammatica van de analogie' beschrijft zes categorieën waartoe een dergelijke verstandhouding gerekend kan worden: degeneratie, erosie, diversificatie, modificatie, mutatie en dissonantie. (Bergstra, T. et al., 2011)

Affiniteit met mutatie als methode voor NAAST architectuur, maakt dat het individuele onderzoek zich hier specifiek op richt. Twee extremen representati deze methodiek zijn Aldo van Eyck en Aldo Rossi. Beiden waren werkzaam als architect als theoreticus. Onderzoek naar en beoordeling van het werk van de extremen maakt het mogelijk om een ontwerphouding aan te nemen. Samen gekozen locatie resulteert dit in de onderzoeksvraag:

Welke middelen kunnen worden ingezet voor het ontwerp van een mutatie aan Plantage Middenlaan te Amsterdam gerelateerd aan het werk van Aldo Rossi en van Eyck?

Hierbij geldt: 'Mutatie is de herinterpretatie van de kern, de kern wordt opnieuw samengesteld waarbij het oorspronkelijke karakter in meer of minder grote mate transformeert.' (Bergstra, T. et al., 2011)

Het afstudeerwerk geeft antwoord op deze onderzoeksvraag door zowel de ontwerpmethodiek als het gedachtegoed van Rossi en Van Eyck te beschrijven te illustreren. Een beschouwing van het gedachtegoed van beide extremen wordt gegeven naar aanleiding van een literatuuronderzoek, een interpretatie van de ontwerpmethodiek is afgeleid van een aantal architectonische ontwerpen.

Rossi's ontwerpmethodiek met betrekking tot NAAST architectuur wordt beschreven aan de hand van het Bonnefantenmuseum te Maastricht, Oud Gasthuis te Hasselt, het bouwblok aan de Schützenstrasse en Friedrichstadt in Berlijn.

Met betrekking tot mutatie als methode voor NAAST architectuur, stelt Rossi de kern gelijk aan de typologie. Zijn herinterpretatie van deze kern wordt gekarakteriseerd door blokvormige volumes, gerelateerd aan elkaar door middel van assen en geometrisch gevormde torentjes. De gekozen vormen komen voort uit de traditie (bepaalde vormen op die locatie) of uit Rossi's associatie met het type. In zijn literatuur pleit hij immers voor de voortzetting van de traditionele relatie tussen vorm en gedrag; de typologie is volgens Rossi namelijk de essentie van de architectuur.

Van Eyck introduceert daarentegen een geheel eigen vormentaal met een afwijkende typologie. Hij stelt dat men de bestaande typologie juist niet klakkeloos moet overnemen, maar dat men er wel van dient te leren. De sequentie, de afmetingen/ korrelgrootte van het architectonische element in relatie tot het menselijke lichaam, wordt door Van Eyck gelijk gesteld aan de kern. Zijn herinterpretatie hiervan wordt gekarakteriseerd door een aantal formele middelen.

Kenmerkend voor zijn architectuur is de terugwijkende rooilijn en het repetitieve element. In het geval van NAAST architectuur is één formeel middel in het bijzonder opvallend, namelijk het trappenhuis. Dit zet Van Eyck immers in als verbindend element tussen het bestaande en de nieuwbouw. Één verdiepingsvloer van het bestaande wordt in de nieuwbouw voortgezet tot in het trappenhuis. Op deze manier is de sequentie tussen nieuw en oud als een soepele overgang vormgegeven. In aansluiting op het bestaande, wordt de ritmiek in de naastgelegen gevels (deels) doorgezet in de nieuwe gevel. Binnen dit stramien maakt een verdeling in kleinere vlakken dat de gevel een kleinere korrelgrootte heeft dan de aangrenzende bebouwing. Aldo van Eyck introduceert een kleinere maat voor de inpassing van

NAAST architectuur. Deze conclusies worden getrokken aan de hand van zijn ontwerp voor het stadhuis in Deventer, het Moederhuis en het Burgerweeshuis te Amsterdam.

Deze verschillende ontwerpmethodieken met betrekking tot NAAST architectuur komen voort uit twee visies op de relatie tussen vorm en gedrag. Rossi wil de traditionele relatie voortzetten, terwijl Van Eyck juist vernieuwing nastreeft. Een contrast in de algemene opvattingen betreft de relatie tussen openbaar en privé. Van Eyck tracht soepele overgangen te creëren tussen private en openbare ruimten (tweelingfenomenen), terwijl Rossi een strikte scheiding (polarisatie) nastreeft.

Het afstudeerontwerp is ontwikkeld met Van Eyck's ontwerpmethodiek als uitgangspunt. De locatie van het afstudeerontwerp is gelegen aan de Plantage Middenlaan in de Plantagebuurt te Amsterdam. Dit gebied wordt gekarakteriseerd door de aanwezigheid van cultuur en natuur binnen de negentiende-eeuwse woonwijk. Vanwege haar aantrekkingskracht vestigen echter steeds meer commerciële functies zich in deze wijk. Winkels en cafés nemen hun intrek in herenhuizen waarvan de entree zich op maaiveld bevindt. Herenhuizen met een bel-etage worden opgesplitst in appartementen of krijgen een hotelfunctie. Het afstudeerontwerp komt tegemoet aan deze tendens door binnen één gebouw ruimte te bieden aan zowel appartementen als een praktijk voor homeopathie.

Bijzondere aandacht wordt besteed aan de overgang tussen private en openbare ruimten én de gradaties hiertussen. Zowel de appartementen als de homeopathiepraktijk vragen immers om ruimten met verschillende karakters. De overgangen/sequentie binnen het afstudeerontwerp zijn daarom niet overal even soepel zoals in Van Eyck's werk. Dit manifesteert zich tevens in de gevels waardoor dezen niet uniform zijn. De terugwijkende rooilijn en het deels voortzetten van de ritmiek en structuur van het bestaande worden echter onveranderd overgenomen.

Omdat het afstudeerontwerp hiermee de kern van Van Eyck's werk herinterpreteert, is het naast een mutatie op de bebouwing aan de Plantage Middenlaan (NAAST architectuur), een mutatie op Aldo van Eyck's werk. Het afstudeerontwerp kan gezien worden als een hedendaagse interpretatie.

Literatuurlijst

.

European Commission Culture Programme (z.d.) *Friedrichstadt Housing Block*.
Geraadpleegd op 19 juli 2011. <http://www.miesarch.com>

Oud Gasthuis. (z.d.) Geraadpleegd op 19 juli 2011. <http://www.degregorio.be/MiniSite/Pagina.aspx?MSID=108&UID=127&filter=alle&p=1>

Boeken:

Bergstra, T. et al., (2011). *Atelier Naast. De grammatica van de analogie*. Eindhoven:
Technische Universiteit Eindhoven

Eyck, A. van (2008). *Writings: The Child, the City and the Artist; Collected Articles and
Other Writings 1947-1998*. Amsterdam: Uitgeverij SUN

Ferlenga, A. (2001). *Aldo Rossi: zijn complete werk*. Keulen: Koenemann.

Ligtelijn, V. (1999). *Aldo van Eyck: Werken*. Bussum: Uitgeverij THOTH

Rossi, A. (2002). *De architectuur van de stad*. Nijmegen: Sun

Strauven, F. (1998). *Aldo van Eyck: The Shape of Relativity*. Amsterdam: Architectura &
Natura Press.