

## MASTER

### Kustverblijven

#### drie tijdelijke onderkomens voor de kust

van der Velden, M.A.

*Award date:*  
2008

[Link to publication](#)

#### **Disclaimer**

This document contains a student thesis (bachelor's or master's), as authored by a student at Eindhoven University of Technology. Student theses are made available in the TU/e repository upon obtaining the required degree. The grade received is not published on the document as presented in the repository. The required complexity or quality of research of student theses may vary by program, and the required minimum study period may vary in duration.

#### **General rights**

Copyright and moral rights for the publications made accessible in the public portal are retained by the authors and/or other copyright owners and it is a condition of accessing publications that users recognise and abide by the legal requirements associated with these rights.

- Users may download and print one copy of any publication from the public portal for the purpose of private study or research.
- You may not further distribute the material or use it for any profit-making activity or commercial gain

ARR  
2008  
BWK

4149

# kustverblijven

drie tijdelijke onderkomens voor de kust



# kustverblijven

drie tijdelijke onderkomens voor de kust

Afstudeerverslag  
Michel van der Velden  
142526 9 juli 2008



Afstudeercommissie  
dr. ir. Jos Bosman  
prof. dr. Bruno De Meulder  
dr.ir. Michiel Dehaene

## I. VOORWOORD

Het verslag dat u voor zich heeft is het resultaat van mijn afstuderen bij de capaciteitsgroep architectuur, van de faculteit Bouwkunde aan de Technische Universiteit Eindhoven. Fysiek gezien is het een concreet product, voortgekomen uit een periode waarin ontdekken, verzamelen en tonen centraal staan. Echter zie ik de inhoud van het verslag niet als een eindpunt en/of startpunt, maar als een aanknopingspunt dat zich blijft ontwikkelen.



## II. INHOUDSOPGAVE

I. Voorwoord	4
II. Inhoudsopgave	6
III. Samenvatting	8
IV. Inleiding	10
1. Beeldencollectie	12
1.0. Verzamelen	14
1.1. Omkeren	16
1.2. Maken	20
1.3. Tijdelijk	26
1.4. Combineren	32
2. Kust	36
2.0. Ontdekken	38
2.1. Kust	42
2.2. Fenomenologie van de kust	44
2.2.1. Badplaats	46
2.2.2. Zeeweg	54
2.2.3. Zeewering	58
2.2.4. Verblijf	68
2.2.5. Strandpaviljoen	72
2.2.6. Reservaat	76
2.3. Tijdelijk verblijf aan de kust	80
2.4. Kustzones	92
3. Kustverblijven	96
3.0. Ontwerpen	98
3.1. Bedkoets	102
3.2. Ladekast	130
3.3. Gangstede	166
V. Literatuurlijst	195



### III. SAMENVATTING

Verzamelen, ontdekken en ontwerpen zijn de drie drijfveren die mijn afstudeerproces hebben vormgegeven. Ze komen respectievelijk terug in de drie delen, beeldencollectie, kust en kustverblijven die het verslag indelen.

Beeldencollectie, het eerste deel, toont een selectie van een verzameling beelden die ik tijdens het afstudeerproces heb verzameld. Het zijn allen beelden van architectuur, kunst en design die mij fascineren en ik in mijn ontwerpen bewust en onbewust gebruik. Uit de beeldencollectie heb ik vier thema's gestedilleerd, die worden beschreven vanuit de verschillende beelden. Omkeren, maken, tijdelijk en combineren vertellen een verhaal van vervreemding, tektoniek, experiment en herinterpretatie als tactiek binnen het ontwerpen.

Het tweede deel, kust, is gebaseerd op de ontdekking van het kustgebied tussen Den Helder en Hoek van Holland. Dit gebied heb ik vanuit twee kanten benadert. Van onderaf door zelf het gebied te ervaren middels een 10-daagse fietstocht en van bovenaf door middel van studie van kaarten en boeken in de bibliotheek. Vanuit het onderzoek definieer ik de kust als een liminaal gebied, een gebied dat zich kenmerkt door haar dubbelzijdige karakter. Vanuit deze definitie beschrijf ik de fenomenen van dit gebied en hun relatie met het liminale karakter. Kustplaats, zeeweg, zeewering, tijdelijk verblijf, strandpaviljoen en reservaat worden in deze context besproken. Vervolgens wordt het tijdelijk verblijf hier nader uitgelicht en specifiek bekeken op de volgende thema's; transformeren, verplaatsen, monteren, opslaan en achterlaten. Deze thema's zijn de vertaling van de liminale eigenschap van de kust in haar bebouwing. Ten slotte verdeel ik de kust in vijf zones, waarvan ik drie zones, strand, duin en achterland, nader



beschrijf vanuit hun eigenschappen in relatie tot die van het tijdelijk verblijf in die zone.

In het laatste deel, kustverblijven, breng ik de opgedane kennis van de kust, de fascinaties van de beeldencollectie en een aantal ontwerpen die ik tijdens het proces heb gemaakt samen tot één ontwerpogave. Ik heb mezelf gevraagd om drie tijdelijke verblijven te ontwerpen die ingaan op de conditie van de kust verdeeld in strand, duin en achterland. Bedkoets, ladekast en gangstede zijn de respectievelijke uitkomst voor het tijdelijk verblijf in deze zones van de kust. De bedkoets stelt zich verrijdbaar op aan het strand, de ladekast maakt de duinen tot haar interieur en de gangstede stelt het artificiële achterland op scherp door haar modulaire gedaante.

### III. INLEIDING

In tegenstelling tot de volgorde van de inhoudsopgave van dit verslag ben ik mijn opgave gaan zoeken door een ontdekkingsreis te maken langs de kust. Ik heb mezelf als doel gesteld om op de fiets en in een tentje het gebied tussen Den Helder en Hoek van Holland te leren kennen en haar karaktereigenschappen te fotograferen. Simultaan aan de analyse van de kust, gevolg van de ontdekkingsreis, heb ik enkele ontwerpen gemaakt voor de kust en ben ik een beeldencollectie gaan samenstellen om uiteindelijk tot een opgave te komen. Dit proces heeft zich doorgezet tijdens het ontwerpen. De collectie is uitgebreid en beschreven in thema's, de denkbeelden over de kust zijn verfijnd en de ontwerpen zijn door het proces geëvolueerd tot de verblijven die het nu zijn.

Het verslag ontwaart deze kluwen en zet het uit in drie delen. Het eerste deel beschrijft de beeldencollectie en de drang tot het verzamelen, het tweede deel verhaalt over de kust en het ontdekken en het laatste deel toont de kustverblijven en het ontwerpen. Ik heb de beeldencollectie als eerste deel in het verslag geplaatst, omdat het de thema's bloot legt die mij fascineren. Vanuit deze blik is het beter te begrijpen met welke blik ik naar de kust heb gekeken en waarom ik deze eigenschappen van de kust toon. Met terugwerkende kracht kan ik zeggen dat de kust een intuïtief juiste keuze is geweest voor een gebied dat mijn fascinaties het best vertegenwoordigt.





# 1. Beeldencollectie



## 1.0. Verzamelen

Gedurende de periode dat ik op de TU gestudeerd heb, ben ik er bewust van geworden dat ik een groot aantal beelden gebruik als inspiratiebron voor mijn ontwerpproces. De beeldencollectie toont een verzameling beelden die mijn interesses blootleggen. Het zijn beelden van architectuur, kunst en meubels, die ik bewust en onbewust gebruik in het ontwerpproces. De beeldencollectie is een fysieke representatie van mijn ontwerpgeheugen. Doel van de beeldencollectie is het onderzoeken van mijn eigen fascinaties door het verzamelen van referenties en deze onder beeld en woord te brengen. Op deze manier krijg ik een overzicht in de overeenkomsten om daaruit een aantal thema's te ontdekken in hetgeen mij inspireert en drijft.

Ik heb de beeldencollectie samengesteld aan de hand van boeken die ik tijdens mijn afstuderen heb gelezen, websites van ontwerpers die mij inspireren en mijn geheugen, waarin aan aantal referenties nog steeds aan de oppervlakte liggen en die ik vervolgens heb opgezocht in boeken en op websites.

De verzameling creëert een overzicht en geeft de mogelijkheid om de verschillende projecten samen te vatten in een aantal gemeenschappelijke thema's, namelijk omkeren, maken, tijdelijk en combineren.



## 1.1. Omkeren



> InsideOut House, Hreinn Fridfinnsson

Het principe van het omkeren is gebaseerd op de vervreemding. Door het gewone om te keren wordt er met een andere blik naar gekeken. Het maakt de ervaring van het normale tot iets speciaals, waardoor er bewustwording optreedt. Het omkeren zet aan tot denken en onderzoeken.

Het InsideOut House, van de IJslandse kunstenaar Hreinn Fridfinnsson, is letterlijk binnenstebuiten gekeerd. De bekleding van de gevel, zowel binnen als buiten, wordt omgekeerd toegepast. De geprofileerde staalplaten die in IJsland worden gebruikt als bekleding voor de buitengevel zijn de afwerking voor de binnenmuren. De buitengevel is voorzien van een fleurig behang, met schilderijen en gordijnen voor het raam. Het huis staat in een vulkanisch landschap, waar geen enkel spoor van de mens te zien is. De aanwezigheid van Fridfinnsson's binnenstebuiten gekeerde huis in het verlaten landschap reduceert het buiten tot het formaat van de gesloten ruimte, die gevormd wordt door de muren en het dak van het verblijf. Al het andere is binnen geworden. Het huis herbergt de wereld behalve zichzelf. Naast de letterlijke omkering van het huis, wordt dus ook het gebruik en haar betekenis omgekeerd.

In het werk Blocks in de serie Ballpoints en Sterling Wood in de serie Material transfers, van Levi van Veluw, gebruikt de kunstenaar zijn eigen hoofd als canvas. Hierin bevindt zich de omkering. Het idee van de kunstenaar wordt op zichzelf geprojecteerd. Van Veluw wordt letterlijk één met zijn werk, zonder dat deze persoonlijk wordt. De 'niet' blik en de consequente houding op de verschillende foto's ontdoen het werk van de eigenschap van het portret.

Het warmte overdrachtsstation, WOS 8, van NL architects, gebruikt de omkerende context om een





> InsideOut House, Hreinn Fridfinnsson

vervreemdend object in het landschap te plaatsen. WOS 8 is ontworpen met de wetenschap, dat de omgeving waarin het gebouw staat de komende tijd verandert van polder naar VINEX-wijk. Het warmte overdrachtstation heeft gladde met polyurethaan bespoten gevels die elk een eigen programma toebedeeld hebben gekregen. Zo zijn er een basketbalring, klimgrepen, nestkasten voor gierzwaluwen en 'hangplekken' voor vleermuizen aangebracht. In eerste instantie zullen verschillende vogels dit gebouw gaan gebruiken, maar uiteindelijk nemen de kinderen uit de oprukkende VINEX-locatie Leidsche Rijn het gebouw over.

Omkeren levert vervreemding op, waardoor vragen worden opgeroepen, die nieuwe inzichten of een herboren kijk op het bestaande geven.



> Ballpoints, Blocks, Levi van Veluw



> Material transfers, Sterling wood, Levi van Veluw



> WOS 8, NL Architects

## 1.2. Maken



> KAPKAR / KSV-800, Frank Havermans

De vormgeving wordt bepaald door de wijze waarop iets wordt gemaakt en hoe dat wordt geloofd. De strandbeesten van Theo Janssen, zijn ingenieuze loopsystemen van pvc-buizen, die voortgedreven door de wind over het strand wandelen. Het been wordt door hem in een eenvoudig model van pvc-buizen geïnterpreteerd en in serie naast elkaar geplaatst, zodat er een grote loopmachine ontstaat. De KAPKAR/TCM-656, van Frank Havermans, toont een constructie die zich opspant tussen twee wanden. Het werk is gemaakt uit constructiemultiplex, staalkabel, spanners, bouten, moeren en schroeven. De logica van het maken is in beide werken af te lezen doordat deze onverbloemd geloofd wordt en ingezet wordt als schoonheid van het apparaat. Het werk van Havermans en Janssen is als tectonisch te beschrijven. Het werk van Atelier van Lieshout is dit niet, maar sorteert wel hetzelfde effect uit. De Orgone/Study/Book Skull laat niet zien hoe het gemaakt is, doordat over de hele buitenkant een coating wordt aangebracht. Het objecten en mobile homes van Atelier van Lieshout zijn zeer karakteristiek en daardoor esthetisch zeer formeel. Echter neemt het atelier een informele houding aan ten opzichte van de vormgeving. Het niet vormgeven wordt bewust ingezet, waardoor AVL met terugwerkende kracht een eigen vormtaal creëert. De eerder besproken ontwerpen die op de tectoniek gebaseerd zijn creëren ook een eigen vormtaal.



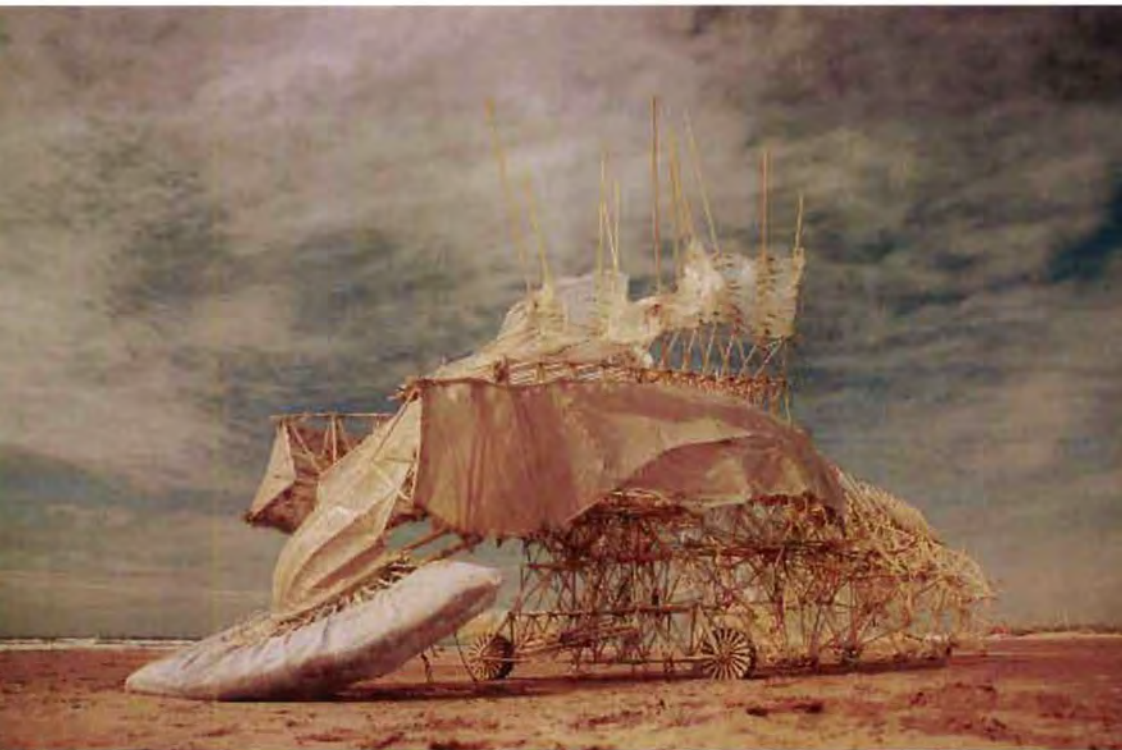


> KAPKAR / KSV-800, Frank Havermans, Situatie - Maquette - Opbouw - Werk





> Techniek Strandbeest, Theo Janssen



> Strandbeest, Theo Janssen





> Transport, Theo Janssen

### 1.3. Tijdelijk



> NHEW, cOPENhagen OFFICE



> A3 Mobiel, Atelier van Lieshout

Het tijdelijke wordt in de beeldencollectie op twee manieren aangehaald. Enerzijds is het tijdelijke gerelateerd aan het verplaatsen, het tijdelijk innemen van een plek, de duur dat iets ergens is. Anderzijds bieden de afgebeelde objecten een onderkomen voor tijdelijk verblijf. De interesse voor het tijdelijke, verplaatsbare object gaat voorbij aan de caravan als object waarin het verplaatsen geen integraal onderdeel vormt van het object. NHEW, van cOPENhagen OFFICE is een grote koffer die door drie personen naar elke gewenste locatie kan worden gebracht en daar kan worden opgebouwd. De inhoud van de koffer en de koffer zelf worden gebruikt als materiaal om het onderkomen op te bouwen. Het tuimelhuis laat een verblijf zien dat door het te kantelen een andere plaats inneemt en tevens haar gebruik aanpast aan de kant waarop deze is gezet. De A3 mobiel toont het karakter van het tijdelijk verblijf als object voor het experiment. Dit atelier dat ontworpen is door AVL, is de oplossing om de bouwregelgeving te omzeilen. In Nederland hoeven verblijven op wielen niet aan de bouwregelgeving te voldoen. Het tijdelijk verblijf toont overeenkomsten met deze rebellie en geeft ruimte tot experiment, doordat het niet permanent bewoont wordt, het klein is, het verplaatsbaar dient te zijn. De cabanon van Le Corbusier toont een inventieve minimale plattegrond, waarin verbleven kan worden. De ladekast in de hoek van het verblijf bij het raam laat een slimme manier zien dat deze door het luikje van het raam open te zetten, tot stoel is getransformeerd.

Het strandhuis Christiaansen toont een uitvergroete vorm van de combinatie van meubels. Het strandhuis bestaat namelijk uit een grote kast waarin alles opgeborgen is, inclusief het bed, en uitgeklaapt moet worden voor gebruik.

Atelier van Lieshout gebruikt het tijdelijke object/verplaatsbare element om regelgeving te



> NhEW, cOPENhagen OFFICE



> Le Cabanon, Le Corbusier

omzeilen. De A3 Mobiel is een zo groot mogelijke caravan, die als atelier fungeert en geplaatst is in de tuin van de opdrachtgever. De keuze voor dit mobiele object is voortgekomen uit het feit dat de opdrachtgever geen aanbouw aan zijn huis mocht maken. Het tijdelijke lokt uit tot experimenteren, enerzijds om de regelgeving te ontlopen, anderzijds omdat de woning niet permanent is. De woning is klein in het geval van de vakantiewoning, dus dient er slim om te worden gegaan met de ruimten van het verblijf. Tijdelijkheid leidt tot experiment, geeft ruimte om af te wijken van het conventionele.



> Le Cabanon

1. Entree buiten
2. Entree 'L'Etoile de Mer'
3. Kast
4. Entree leefruimte
5. Toilet
6. Kledingkast
7. Bed
8. Bijzet tafel
9. Bed
10. Wastafel
11. Tafel
12. DRESSOIR
13. Boekenplank
14. Verticale opening ter ventilatie
15. Raam
16. Raam



> Le Cabanon, Le Corbusier



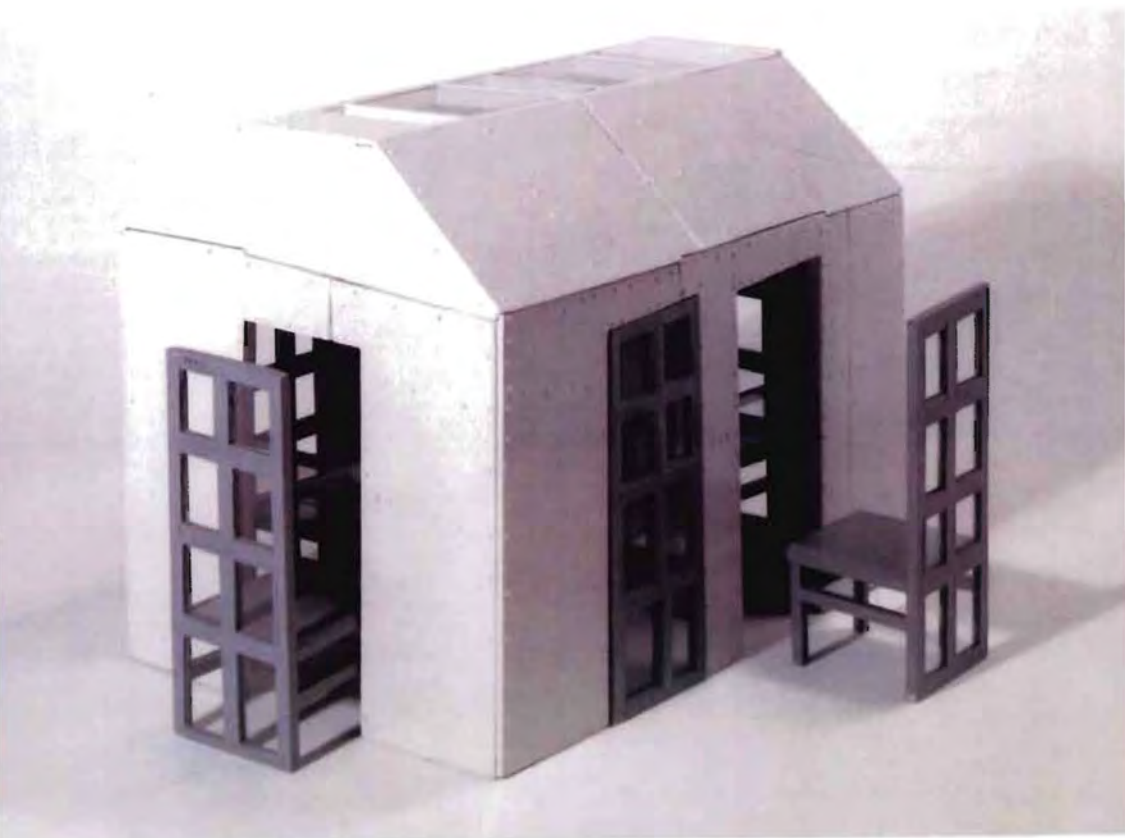
## 1.4. Combineren



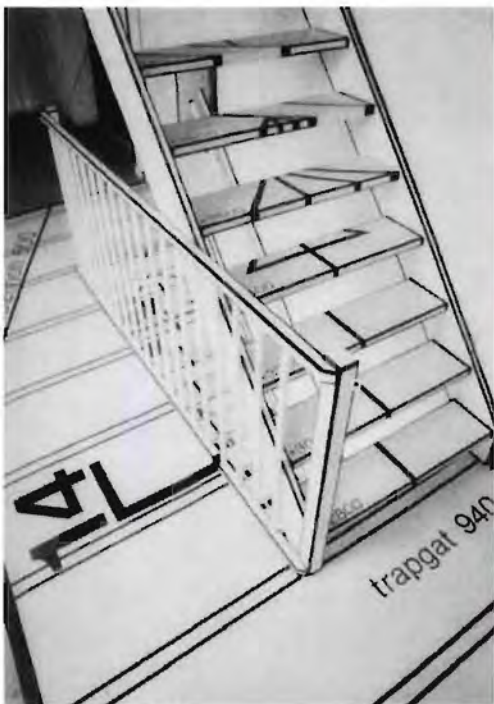
> Thing 7, Richard Hulten

Thing 7 is een combinatie van stoelen die zijn samengevoegd tot een bank. De vorm van de stoel die gebruikt is, is nog steeds te herleiden uit de vorm van de bank. De zitting van de bank versmelt de stoelen, het weglaten van enkele poten doet de rest. De stoelen zouden individueel geen bestaansrecht meer hebben. De combinatie van objecten leidt tot nieuwe vormen, waarin het gebruikte object in aangepaste hoedanigheid nog steeds te herleiden is. De combinatie van objecten leidt tot een herinterpretatie van het alledaagse. Allan Wexler's Dining Building with window chairs toont deze opvatting. De eetkamer wordt hier als ritueel van het alledaagse getoond. De kamer wordt op het niveau van het gebouw gezien. De deuren zijn de stoelen, waardoor het aanschuiven aan de eettafel het ritueel van het binnenkomen en de deur dicht doen benadrukt. De eters functioneren als de gordijnen voor de ramen. Evenals Wexler toont Havermans in zijn installaties het karakter van een ruimte. Beiden nemen het gewone als uitgangspunt en brengen dit aan het licht. In 620x578x480cm maakt Havermans een schaal model van de ruimte die hij beschouwd. De raam- en deuropeningen van de ruimte worden fysiek verbonden met die van het schaalmodel. Een combinatie van ruimte, maquette en restruimte vormen een nieuwe beleving. Een project waarbij de herinterpretatie leidt tot een nieuwe vindingrijke combinatie is 1/20/1. Dit werk van Tom Frantzen is een trappenhuis die geïntegreerd is met de technische tekening. De tekening is direct op de trap vertaald, waardoor de representatie van het object als eindproduct wordt ingezet.





> Dining building with chairs, Allan Wexler



> 1/20/1, Tom Frantzen



> 620x578x480cm, Frank Havermans



> 620x578x480cm, Frank Havermans



> 620x578x480cm, Frank Havermans



# 2. Kust



## 2.0. Ontdekken

De thema's die voortgekomen zijn uit de beeldenbak, namelijk omkeren, maken, tijdelijk en combineren slaan terug op de bebouwing aan de kust. Met name de tijdelijke bebouwing aan de kust gebruikt deze thema's. Om mijn fascinaties, die in de beeldenbak vorm hebben gekregen, te voeden vanuit een gebied, heb ik ervoor gekozen om de Nederlandse kust te analyseren en daarvoor een ontwerpogave te stellen.

De Nederlandse kust is in drie gebieden op te splitsen, namelijk de waddeneilanden, het Hollandse duingebied en de Zeelandse delta. Ik heb gekozen voor de Hollandse kust, die ligt tussen Den Helder en Hoek van Holland, omdat dit gedeelte van de kust het intensiefst gebruikt wordt, door de aanwezigheid van het toerisme, het achterland een hoge bevolkingsdichtheid heeft en dat hier de geschiedenis van de Nederlandse badcultuur is ontstaan.

Om erachter te komen wat de kust is, ben ik het gebied vanuit twee kanten gaan benaderen; een analyse van bovenaf en een exploratie van onderaf. De analyse vindt plaats door het bestuderen van kaarten en het documenteren van feiten. De exploratie is daarentegen een subjectieve benadering van het gebied als ontdekkingsreiziger. Mijn zoektocht naar de kust ben ik dan ook begonnen door een ontdekkingsreis te maken op de fiets. In tien dagen ben ik van Den Helder naar Hoek van Holland gefietst en heb tijdens deze tocht van alles dat mij is opgevallen foto's gemaakt.

Dit deel van het verslag bespreekt de kust vanuit vier punten. Allereerst wordt een beschrijving gezocht voor de term kust en wat deze term definieert. Vervolgens wordt de kust vanuit de fenomenologie uiteengezet. Hierin wordt de kust beschreven aan de hand van 6 kenmerken;



kustplaats, zeeweg, zeewering, verblijf, strandpaviljoen en reservaat. Gevoed door de fascinaties uit de beeldenbak wordt als derde punt het tijdelijk verblijf aan de kust besproken dat wordt samengevat in de termen; transformeren, verplaatsen, monteren, opslaan en achterlaten. In de laatste paragraaf wordt de kust onderverdeeld in vijf zones; zee, strand, duin, achterland en dijk, waarvan strand, duin en achterland worden besproken, omdat ze de sterkste band hebben met het tijdelijk verblijf aan de kust.





## 2.1. Kust

De etymologische betekenis van het woord kust is vanuit het oud-Frans *coste* te herleiden naar het Latijn *costa* dat rib, zijde betekent. De wiskundige betekenis van rib en zijde, volgens Van Dale, is een samenkomst van twee vlakken. Dit impliceert een duidelijke lijn die twee gedefinieerde gebieden afbakt, in dit geval zee en land. De overgang van een vloeibaar naar een vast oppervlak is een duidelijk gegeven en geeft daarmee een grens aan. Echter is deze in de context van de kust dynamisch, doordat de grenslijn verschuift onder invloed van de getijdencyclus, de zeespiegelstijging, het weer, het ingrijpen van de mens, enz. Hoewel het woord kust zich laat beschrijven in een duidelijk af te bakenen lijn tussen zee en land is het begrip door haar dynamiek te interpreteren als een overgangsgebied, waar land en zee continu terrein op elkaar winnen en verliezen. De lijn wordt gebruikt als de cartografisch representatie van de kust als grens van Nederland met de zee. Daartegenover staat de fysieke ervaring van de kust die wordt gekleurd door de persoonlijke beleving. De definiëring wordt bepaald door haar beleving, de blik waarmee ze aanschouwt wordt, met als gevolg een gebied dat verschillende gedaanten aanneemt. De kust is dus een fysieke, sociale en mentale beleving van het overgangsgebied tussen de zee en het land, maar ook van natuur en cultuur, tijdelijk en permanent en het dynamische en statische. De kust is tweeslachtig.

Het liminale beschrijft de tweeslachtige eigenschap van de kust het best. De term liminaal wordt voornamelijk in de psychologie en antroposofie gebruikt om een overgangssituatie tussen twee vormen van zijn te benoemen. De puberteit, de overgang van kind naar volwassene, is een liminale fase. De liminale staat wordt gekarakteriseerd door dubbelzinnigheid, leegte

en onbepaaldheid. Tijdens deze staat is de identiteit moeilijk vast te stellen, doordat tegenstrijdige eigenschappen aanwezig zijn. Raoul Bunschoten gebruikt in het boek *Urban Flotsam* het begrip 'the liminal body' om een gebied aan te geven dat in een overgang verkeert. De eigenschappen van het liminale lichaam zijn dan een mengeling van een aantal eigenschappen van het gebied dat het was en van het gebied dat het gaat worden.

De liminale staat kan ook permanent worden.

De kust kenmerkt zich door tegenstrijdige eigenschappen en een moeilijk te definiëren identiteit die zich tussen zee en land op houdt. De kust is een permanent liminaal lichaam.

## 2.2. Fenomenologie van de kust

De kust heeft mijn fascinatie gewekt voor een aantal fenomenen die in dit gebied plaats vinden. De keuze voor deze fenomenen zijn subjectief en heb ik bepaald aan de hand van de verzameling foto's die ik tijdens de reis heb gemaakt. De foto's heb ik geordend op overeenkomsten, waardoor ik tot 6 karakteristieken van de kust ben gekomen; badplaats, zeeweg, zeekering, verblijf, strandpaviljoen en reservaat.



## 2.2.1. Badplaats

... aan Zee

> Verlengde plaatsnaam

De badplaats is een relatief recent fenomeen, dat zichzelf sinds haar opkomst al meerdere malen opnieuw heeft moeten ontdekken. De bebouwing van de badplaats heeft zich continu moeten aanpassen aan het veranderende gebruik. Aanbouwen, verbouwen, slopen en nieuw bouwen zijn karakteristiek voor de bebouwing van de badplaats. De badplaats kenmerkt zich door een bebouwing met een hoge omloopsnelheid.

De badplaats komt in Nederland pas in het midden van de negentiende eeuw opzetten. De bebouwing aan de kust stelt voor de opkomst van de badplaatsen weinig voor. Kleine vissersdorpen zijn de enige vorm van bebouwing. De woningen van de vissers zijn achter de duinen gebouwd met hun rug naar de zee. De badcultuur aan de kust komt pas in de achttiende eeuw opzetten, doordat er een therapeutische waarde aan het zeewater wordt toegeschreven.

Het Britse Scarborough heeft de primeur, maar in Nederland duurt het nog een eeuw voordat het zeebad aan haar kust wordt gebruikt. Het panorama Mesdag, 1881, toont Scheveningen in haar overgang van vissersdorp naar badplaats. Het schilderij toont de huizen van de vissers, verscholen achter de duinen, en de badhotels, uitkijkend over de zee op de toppen van de duinen, in één overzicht. Op het strand vindt een mengeling van arbeid- en badrituelen plaats. Het strand is bevolkt met vissers en badgasten, respectievelijk met bomschepen en badkoetsen. Ze nemen ieder, gescheiden van elkaar, hun plek in aan het strand, de badkoetsen geposteerd voor de badhotels.

De badkoets is de eerste fysieke verschijning van de badcultuur aan de kust. Het is een kleedruimte op wielen die door middel van paarden de zee wordt ingetrokken. De uitgang van de kleedruimte is gericht op de zee en voorzien van een trapje en



Back-ride or any day



BACK-RIDE and FRONT-VIEW of a Modern Day

> Bedkoets

een markies om beschut tegen spiedende ogen naakt in het water af te dalen. De badkoets is de aanzet tot meer badgerelateerde bebouwing die georiënteerd is op de zee, zoals het badhuis en het badhotel. De therapeutische aard van de badplaats verschuift echter langzaam naar een recreatieve functie. Het kurhaus neemt deze functie op zich, maar het recreatieve wordt ook ondersteund door de aanleg van boulevards en wandelpieren. Na de tweede wereldoorlog zorgen de economische, culturele en sociale veranderingen in West-Europa voor een evolutie van de badplaats naar een attractiecentrum.

De badplaats is tegenwoordig volledig op de zee gericht. De bebouwing wordt naar de zee toe steeds geconcentreerder, en zo ver mogelijk over de kustlijn uitgesmeerd. Een appartement of huis met zicht op zee is het ultieme verblijf aan de kust. Het zicht op zee wordt geëxploiteerd door het balkon, het terras en het gevelvullende raam.







> Panorama Mesdag, 1881



> Panorama Scheveningen, 2005







## 2.2.2. Zeeweg



> Cul de sac

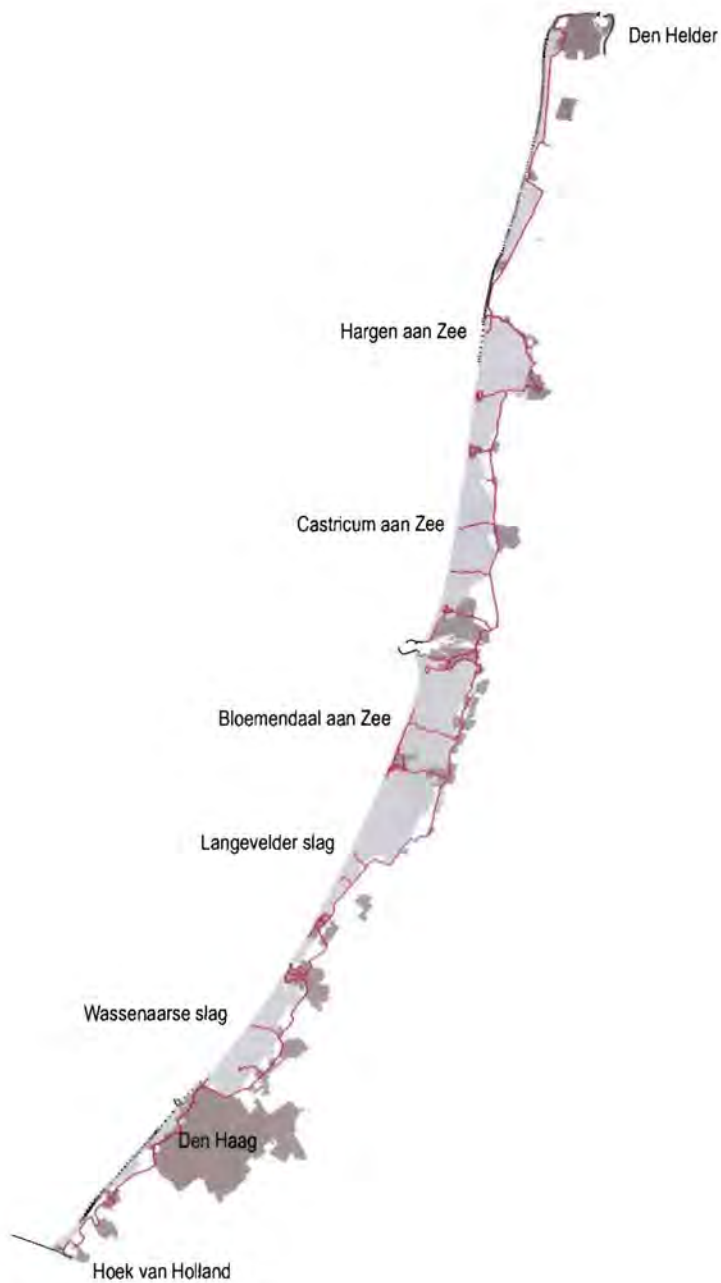


> Zee-strael tussen Den Haag en SCheveningen

De zeeweg is een uitloper van het wegennetwerk van het land, dat als een dendriet het kustgebied binnendringt, voedt en ontsluit. De zeeweg loopt dood in de rotonde, de overgangszone naar duinen en strand.

In 1665 wordt in Nederland, naar ontwerp van Constantijn Huygens, de eerste verharde weg door de duinen naar zee aangelegd. De zogenaamde 'zee-strael' verbindt Den Haag met Scheveningen. Een gravure van de 'zee-strael' toont een lijnrechte weg die dwars door de duinen loopt. Het midden van de weg is verhard en bestemd voor rijtuigen. Aan beide kanten van de verharde weg bevindt zich een wandelpad onder een haag van bomen. Naast de wandelpaden zijn wallen opgeworpen die de 'zee-strael' afsluiten en alleen toegankelijk maken vanuit de toegangspoort in Den Haag en in Scheveningen. De weg sluit zich letterlijk af van de duinen en de dieren die het huisvest. De 'zee-strael' is een compromisloze weg die de duinen negeert en zich totaal wijdt aan haar doel, een efficiënte verbinding tussen Den Haag en Scheveningen.

De eeuwen na de 'zee-strael' ontwikkelt de infrastructuur zich rondom de badplaatsen, doordat zij het zwaartepunt van de kust vormen. De reden om het strand te bezoeken is nauw verbonden met de badplaats, waardoor de infrastructuur van de kust minimaal blijft. Pas na de tweede wereldoorlog neemt de ontsluiting van de kust, door de toename van de welvaart en de opkomst van de auto, een belangrijke stap voorwaarts. De grotere vakantiebudgetten maken de vakantie in het buitenland en met name de Middellandse Zee bereikbaar, waardoor de Hollandse kust in het teken van het dagtoerisme komt te staan. Het zwaartepunt van het badleven wordt hierdoor verplaatst naar het strand. De vrijheid die de auto bood, heeft de rest gedaan. De strandrecreatie heeft een beperkt



> Zeewegen en buitenposten



> Parkeerveld in duinen bij de buitenpost Hargen aan Zee

systeem nodig dat hooguit hoeft te bestaan uit een parkeerplaats en een strandpaviljoen. Op verschillende plaatsen langs de kust worden nieuwe strandafgangen gecreëerd. Het kustbezoek is door deze ontwikkeling losgekoppeld van de badplaats.

De badplaats heeft concurrentie gekregen van de buitenpost. De buitenpost is toegespitst op de bezoeker die arriveert met zijn auto. Vanuit het achterland wordt de buitenpost gevoed door een weg die tot net bij het strand uitkomt in een rotonde, een parkeerveld en een aantal paviljoens. De buitenpost is een kleine nederzetting van commerciële bouwsels die zowel vast als verplaatsbaar zijn. Het parkeerveld dat bij de buitenpost hoort heeft een dubbelfunctie als stalling. In de zomer worden de auto's van de badgasten op het asfaltveld geparkeerd en in de winter wordt het leegstaande veld gebruikt voor de opslag van de tijdelijke bebouwing van het strand.

De asfaltvelden nemen binnen het interne netwerk van paden een belangrijke positie in. De wandelaars en fietsers gebruiken deze plaatsen als startpunt van hun tochten door het gebied. De auto wordt hier achtergelaten, de fiets gemonteerd, het paard uit zijn trailer gehaald en de wandelschoenen aangetrokken. De parkeerplaats is het brandpunt voor de ontdekking van het omliggende kustgebied. Verschillende activiteiten starten op de parkeerplaats.

De verharde weg naar het strand is een belangrijk gegeven voor het ontdekken van de kust. Het gebied wordt toegankelijk gemaakt, waardoor steeds meer mensen de tocht naar het strand ondernemen. Allereerst direct met als doel het strand, later wordt het kustgebied dooraderd met paden zodat het gebruik als doorgangsgebied veranderd. De duinen in het kustgebied worden doel op zich.





> Buitenpost Langevelderslag

### 2.2.3. Zeewering

De kust bestaat uit een zachte en een harde zeewering die tezamen de bescherming vormen voor het achterland. Respectievelijk duinen en dijken vormen een aaneengesloten band, die de Noordzee buiten houdt. De dijken zijn een civiel technische interpretatie van de duinen.

De gedaante van de kust is gedurende de tijd ontstaan door een combinatie van natuurlijke processen en menselijk ingrijpen. De vorming van de kust zoals we die nu kennen vindt haar oorsprong ongeveer 11.000 jaar geleden. De Noordzee ligt grotendeels droog en de zeespiegel staat circa 50 m. onder NAP. Tot 5100 jaar geleden stijgt de zeespiegel zeer snel. De zee trekt het land in, maar ter plaatse van de Hollandse kust is een barrière van strandwallen ontstaan. Dit zijn de oudste strandwallen die bewaard zijn gebleven. Er is sprake van een 'open' kust, doordat de kust veel zeegaten heeft en grote getijdenverschillen kent. Vanaf dit moment neemt de relatieve zeespiegelstijging af, waardoor de aanvoer van zand naar de kust toe neemt. De strandwallen stabiliseren door de toename van het zand afkomstig van de Noordzee. Ten westen van de wallen worden nieuwe opgeworpen. Daarachter begint het gebied dicht te slibben. Tot 500 voor Chr. bouwen de strandwallen zich uit, maar daarna begint de afbraak. Rond 1000 na Chr. ontstaan aan de Hollandse kust de Jonge Duinen, uit het door kusterosie vrij gekomen zand. Het kustprofiel wordt hierdoor steeds steiler en het zand wordt op het strand afgezet, waardoor het ter beschikking komt voor de duinvorming die tot 1600 na Chr. aanhoudt. De geologische ontwikkeling van de laatste 1000 jaar wordt voornamelijk door de mens beïnvloed, die de natuurlijke processen steeds meer in de hand probeert te krijgen.

De locaties aan de Hollandse kust waar veel zandafslag plaatsvindt zijn te herkennen aan de



> Dijken en duinen ter bescherming van Nederland



> Duinen en vaste land Nederland 6500 voor Chr.



> Duinen en vaste land Nederland 5100 voor Chr.



> Duinen en vaste land Nederland 50 na Chr.



> Duinen en vaste land Nederland 800 na Chr.



> Duinen en vaste land Nederland 3800 voor Chr.



> Duinen en vaste land Nederland 2600 voor Chr.



> Duinen en vaste land Nederland 1250 na Chr.



> Duinen en vaste land Nederland 2004 na Chr.



> Golfbreker



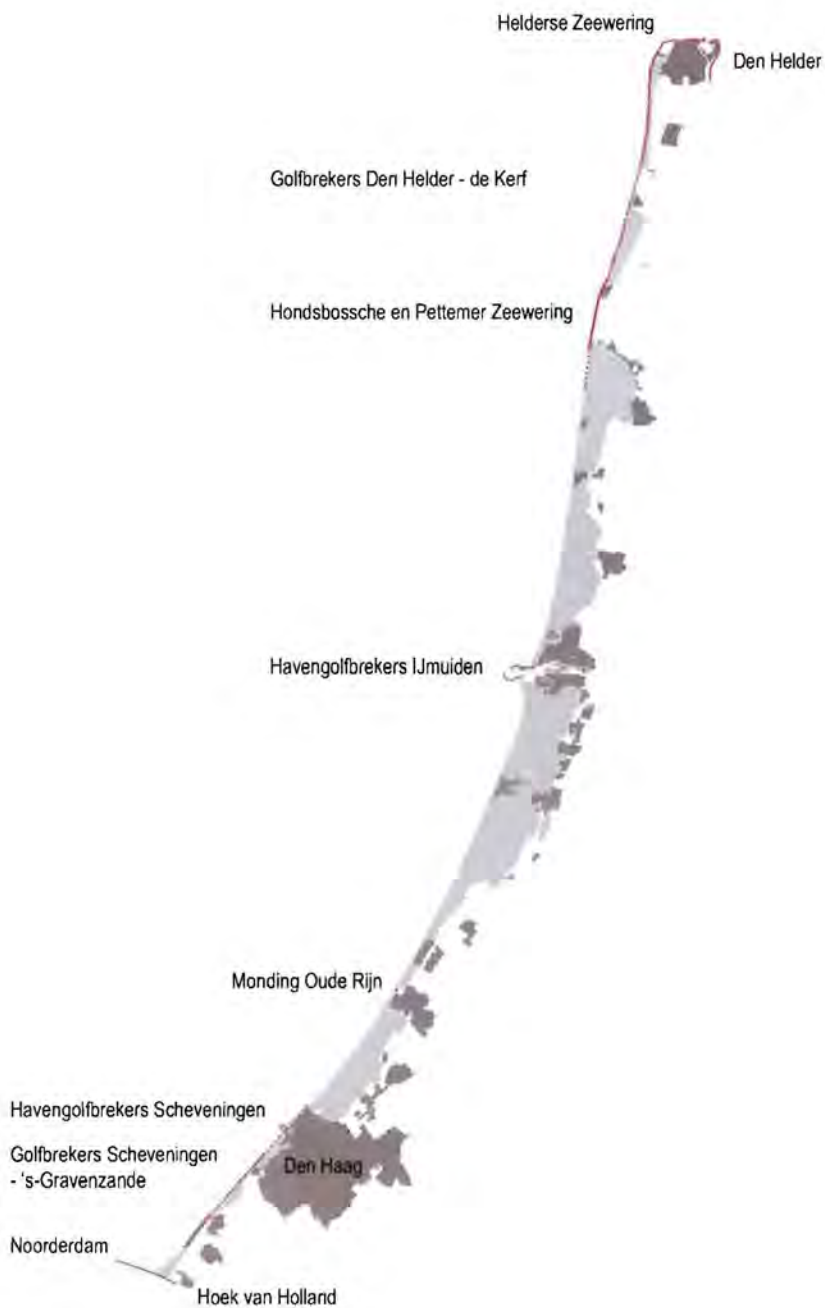
> Noorderdam Hoek van Holland



> Golfbreker haven Scheveiningen

aanwezigheid van golfbrekers. De Hollandse kust heeft twee gebieden met golfbrekers. Dit zijn het gebied tussen Den Helder en de Kerf en het gebied tussen Scheveningen en 's Gravenzande. De golfbrekers zijn basaltstenen stroken die vanuit het strand de zee inlopen. Ze liggen op een regelmatige afstand van elkaar. De gebieden waar de golfbrekers liggen zijn de meest kwetsbare van de zeewering. De duinen, de zachte wering, zijn hier op z'n smalst en dienen daardoor ondersteunt te worden met een harde component. De golfbreker zegt zelf al wat het doet, het breken van golven, zodat de golven met minder kracht op de kust beuken. Het beperkt de zandafslag. Rondom de golfbreker wordt voor een gevaarlijke stroming gewaarschuwd, maar ondertussen is het een speelterrein waarop krabbetjes en andere kleine zeedieren kan worden gejaagd. Daarnaast worden de golfbrekers intensief gebruikt door vogels. De golfbrekers ter hoogte van 's-Gravenzande lopen niet door tot aan Hoek van Holland. Vanaf dit punt vindt juist zandwinning plaats, doordat de Noorderdam van de Maasmond de golven breekt en in combinatie met het strand een luwe oksel creëert. Het zand kan hierdoor neerslaan op de bodem, met landwinning als gevolg. De rivier en havenmondingen aan de kust worden beschermd door middel van dammen en havengolfbrekers. IJmuiden en Scheveningen zijn de enige twee plaatsen aan de Hollandse kust met een haven. De havengolfbrekers zijn pieren die de zee inlopen en vervolgens een omarmende beweging maken. De ene pier is langer dan de ander, waardoor de zee weinig invloed op de achterliggende haven krijgt. De pieren zijn ieder voorzien van een lichtbaken de één groen, de ander rood, zodat de scheepvaart zich hierop kan oriënteren. De havengolfbrekers worden veelal als wandelpromenade gebruikt en als plaats om te vissen.

De Hollandse kust kent één gedeelte waar



> Zeewering



> Hondsbosche en Pettemer zeewering



> Helderse Zeewering

geen duinen aanwezig zijn. Een 6 kilometer lange dijk vult dit gat tussen de Pettense en Schoorlse duinen op. De dijk heeft vroeger twee beheerders gehad en heeft daarom een dubbele naam, namelijk de Hondsbosche en Pettemer Zeewering. De zuidelijk gelegen Hondsbosche zeewering vormt één geheel met de veel kortere noordelijke Pettemer Zeewering. De overgangsgrens tussen de twee dijken is duidelijk te herleiden, doordat de Pettemer Zeewering hoger is dan de Hondsbosche. Op deze plek is te lezen hoe de techniek van de dijk werkt. De Hondsbosche zeewering is lager, omdat het talud naar de zee vlakker is dan die van de Pettemer Zeewering. Hoe vlakker het talud hoe meer de energie van de zee geleidelijk aan wordt geabsorbeerd, hoe minder hoog de golven zullen komen.

Naast de Hondsbosche en Pettemer Zeewering, heeft de Hollandse kust ook de Helderse Zeewering. Deze wering beschermt de kop van Noord-Holland en het erachter gelegen Den Helder. De dijk is aan de zeezijde geasfalteerd en is aan de landzijde beplant met helmgras. De geasfalteerde zijde is niet toegankelijk, maar de rug van de dijk is op sommige plaatsen wel bereikbaar met de auto. Op het punt waar de Helderse Zeewering een knik maakt is een parkeerplaats gesitueerd op de rug van de dijk. Vanuit de geborgenheid van de auto wordt elke dag een vlootshouw van de in Den Helder gestationeerde marine afgenomen.

Het beleid dat op de kust van toepassing is geweest, heeft zich altijd gekenmerkt door het fixeren en verkorten van de kustlijn. Het hedendaagse beleid wijkt hiervan af en speelt in op het dynamische karakter van de kust. In de derde kustnota wordt daarom gesproken van dynamisch handhaven. Er wordt niet ontworpen vanuit grenzen, maar vanuit marges en kansen.





> Hoogteverschil in Hondsbossche en Pettemer Zeewering

Deze relatief nieuwe kijk op de kust, vertaalt zich voornamelijk in zandsuppleties. Een zandsuppletie houdt in dat het strand wordt voorzien van nieuw zand. Dit zand wordt door een schip enkele kilometers voor de kust opgezogen en via een buizenstelsel het strand op gespoten. De zandsuppletie is een ingrijpende gebeurtenis op het strand, dat wordt ingenomen door graafmachines en roestende buizen. In de tijd van de fixatiegedachte lag de nadruk vooral op het vastleggen van de duinen, het zand. Dit heeft geresulteerd in het aanplanten van helmgras en het ontstaan van naaldbossen in de duinen.

De zeewering heeft een grote stempel gedrukt op de het uiterlijk van de kust. De filosofie van fixatie heeft haar uitwerking gehad op de kust en interessante plekken gecreëerd, die in gebruik zijn genomen en nu als onlosmakelijk onderdeel van de kust worden gezien.



> Zandsuppletie

## 2.2.4. Verblijf



> Kamperen op het strand



> Kamperen op het strand

De Hollandse kust is voornamelijk gericht op het dagtoerisme. De vakanties die toch aan de kust worden gevierd maken voornamelijk gebruik van goedkope accommodaties in de vorm van de tent, de (sta-)caravan, het strandhuisje en de bungalow. Op de bungalow na zijn ze allen tijdelijk. De vakantieverblijven worden ingezet tijdens het zomerseizoen en weer weggehaald als de winter komt. Het goedkope vakantieverblijf past door haar tijdelijk aard in de dynamiek van de kust.

Het strand tussen Egmond aan zee en Zandvoort heeft 7 locaties waarop in het zomerseizoen, 1 april tot 1 oktober, gemeenschappen van strandhuisjes staan opgesteld. De strandhuisjes zijn een voortvloeiende uit het wild kamperen op het strand. De eerste vakantiegekers op het strand hebben hun vakantie in tenten doorgebracht. Uit deze traditie zijn de kampeerverenigingen ontstaan die de belangen van de tegenwoordige strandhuseigenaren behartigen. De vereniging organiseert het gemeenschappelijke deel voor het verblijf op het strand. Vergunningen, onderhandelingen over staangeld, opslag, sanitaire voorzieningen, etc worden door de verenigingen geregeld. De verenigingen zijn hechte groepen van vrienden en families. Ze bezitten dan ook meestal een clubhuis op het strand. Toetreding is mogelijk voor iedereen, maar lange wachttijsten beperken de toelating van mensen van buitenaf. De gemiddelde wachttijd is zo'n 25 jaar, dus jong inschrijven is een noodzaak. Het strandhuisje heeft zich vanuit de tent geëvolueerd tot houten demontabel huisje en van daaruit tot vaste unit die alleen nog maar het strand opgereden hoeft te worden. Tenten zijn niet meer aanwezig onder de huisjes, maar het demontabele principe komt nog steeds voor, maar wordt langzamerhand overgenomen door het containerprincipe. De mobiele verplaatsing van het strandhuis wordt door de caravan op zich



> Verblijven



> Toegang tot camping

genomen, maar komt zelden voor. De verplaatsing van de strandhuisjes is dus onder te verdelen in het mobiele, het demontabele en de container. De strandhuisjes moeten in het winterseizoen van het strand af. De demontabele huisjes worden opgeslagen in boerenschuren in het achterland. De kant en klare huisjes worden op een vrachtwagen geplaatst en opgeslagen op een parkeerveld.

De strandhuisjes worden vrijstaand geplaatst met een gang van 1 meter breed ertussen. Op plaatsen waar de strandhuisjes achter elkaar worden geplaatst, wordt het huisje erachter opgetild, zodat het over haar voorganger heen kijkt. In Zandvoort gebeurt dit door een extra banket zand aan te leggen, maar op het grote strand in IJmuiden worden de strandhuisjes op poten geplaatst en verspringen ze ten opzichte van elkaar.

De camping en het bungalowpark bevinden zich voornamelijk in het agrarische achterland direct achter de duinen. Vooral op plaatsen waar de duinen op hun smalst zijn, is de concentratie en de dichtheid het hoogst. Campings en bungalowparken worden geclusterd en vormen een vakantiekolonie. Drie locaties springen hier uit, dit zijn Julianadorp aan Zee, Noordwijk en Hoek van Holland. Het agrarische productieve landschap is hier haar functie aan het inwisselen ten behoeve van het toerisme. Boerderijen en hun grond zijn getransformeerd tot campings of bungalowparken. Deze vakantieparken worden afgesloten, door hek en slagboom, voor onbevoegden en omzoomt door groen om ze in het landschap te verstoppen.



> Toegang tot camping

## 2.2.5. Strandpaviljoen

Het strandpaviljoen is het symbool van de tot openlucht recreatie omgevormde badcultuur. De therapeutische oorsprong heeft in de tweede helft van de twintigste eeuw plaats gemaakt voor het recreatieve, waardoor het zwaartepunt van de badplaats zich verplaatste van zee naar strand. Dit had tot gevolg dat het strand veroverd wordt door gebouwen die de recreatieve potentie van het strand kunnen uitbaten.

Elke goed bereikbare opgang naar het strand bezit één of meerdere strandpaviljoens. Alle paviljoens aan de Hollandse kust zijn tijdelijk, maar dit wordt op twee verschillende manieren uitgevoerd. In het gebied tussen Den Helder en Castricum aan Zee zijn de strandpaviljoens op palen gezet, terwijl in het gebied tussen Wijk aan Zee en Hoek van Holland de paviljoens op het zand zijn gefundeerd. Het strandpaviljoen op palen is een verhoogd terras dat zichzelf uitzicht verschaft over de zonnebadende massa, het strand en de zee. De toegang tot het paviljoen wordt verkregen door trappen en gangboorden, die zich als tentakels vastgrijpen aan het strand. Het paviljoen op palen wordt in de winter gedeeltelijk afgebroken. De palen en het frame van het terras blijven achter op het strand.

Het paviljoen dat op het zand is gefundeerd, manifesteert zich in de winter bijna niet meer. De enige sporen die op het strand aanwezig zijn, zijn enkele platen die het banket met zand, waarop het paviljoen staat, bijeen houdt. De paviljoens die toch wat hoger willen liggen, worden op een hoger opgespoten stuk strand geplaatst.

De opzet van de paviljoens zijn vrijwel gelijk aan elkaar. Er is een binnenruimte die fungeert als bar en restaurant en een buitenterras dat wordt afgeschermd door windschermen. Het paviljoen op het zand heeft een extra functie, doordat het de beschikking heeft over meer oppervlak. Dit is namelijk het zonneterras, een omzoomde bak





zand met daarin strandbedjes en bediening. Beide soorten paviljoens hebben wel het recht om het strand voor hen te exploiteren met strandbedjes, windschermen en parasols.

Naast de horecapaviljoens zijn er ook een aantal watersportpaviljoens. De zee voor het paviljoen wordt geclaimd om te kunnen kitesurfen, windsurfen , zeilen, enz.

De strandpaviljoens bij Bloemendaal aan Zee verschillen van de andere paviljoens, doordat ze gethematiseerd zijn. Deze paviljoens zijn beter te beschrijven als uitgaansgelegenheden, waardoor het logisch is dat ze een expliciet uiterlijk hebben.



> Strandpaviljoen voor watersporters, scheepscontainers fungeren als opslag voor het sportmateriaal en als basis voor het onderkomen

## 2.2.6. Reservaat



> Infiltratiegebied

De kust is het grootste aaneengeschakelde natuurgebied van Nederland. Een smalle strook waar de ongetemde natuur van de zee en de cultuur van het, Hollandse, land elkaar overlappen. De kust als reservaat is beheerste natuur onder regie van de mens.

De natuurgebieden van de kust zijn voornamelijk in handen van vier natuurverenigingen en twee waterbedrijven. Zij beheren de natuurgebieden en voeren de regie over de betreffende natuur. Deze is momenteel gebaseerd op reconstructie en verwildering. De reconstructie is gebaseerd op het terugbrengen van de zogenaamde oorspronkelijke natuur. Verwilderings is een onderdeel van de gekozen strategie. Door de natuur haar gang te laten gaan probeert men het oorspronkelijke landschap terug te winnen. Echter is de verwilderings niet een spontane terugkeer van de natuur, maar een ingecalculerde. Momenteel wordt er een 'schijn'-regie aan de natuur zelf gegeven. De mens bepaalt en modelleert het nulpunt, waaruit de natuur de ontwikkeling overneemt. Deze ontwikkeling is vanuit de kennis in de natuur al wel bedacht en bij misrekening of verandering in gedachtegoed wordt de regie weer opgepakt.

De Kerf is een goed voorbeeld waarin de natuur in haar 'oorspronkelijke' staat is teruggebracht. De Schoorlse duinen is het breedste duingebied van de Hollandse kust. Het is zo'n 5 kilometer breed. Ter hoogte van de Parnassiavallei is sinds 1997 een doorbraak in de duinen gemaakt, zodat bij springtij het achterliggende gebied met een laagje zeewater overstroomd. Dit zoute water moet er zorg voor dragen dat de natuur in het duingebied meer divers wordt. Tevens moet de komst van het zoute water, de parnassia, de naamgever van de vallei, weer in grote getalen laten opbloeien. Dit herstellen van de duinen gebeurt met een



> Verboden Toegang

mathematische precisie. Door middel van shovels wordt het zand tot op de centimeter nauwkeurig verplaatst, waardoor een doorbraak ontstaat die alleen bij springtij, water in het achterliggende gebied toelaat. Doordat het achterliggende gebied lager wordt aangelegd blijft het zoute water in het gebied staan zodat het de bodem infiltreert en daarmee de perfecte conditie creëert voor de terugkomst van de Parnassia in de vallei.



> de Kerf

### 2.3. Tijdelijk verblijf aan de kust

De kust is continu onderhevig aan verandering en bevindt zich daarom altijd in een fase van ontwikkeling. De gebouwen aan de kust spelen in op deze veranderende situatie van de kust. In de badplaats is dit zichtbaar aan de hoge omloopsnelheid van haar gebouwen. Buiten de badplaats vertaalt dit zich in tijdelijke verblijven. Het tijdelijke verblijf wordt gedefinieerd door het verplaatsbaar zijn, maar ook door tijdelijk gebruik en wisseling van functie. Deze eigenschappen kunnen op zichzelf staan, maar ook tegelijkertijd in het tijdelijk verblijf naar voren komen.

Tijdens mijn ontdekkingsreis ben ik een aantal vormen van tijdelijke bebouwing aan de kust tegengekomen. Deze zijn in te delen in de volgende categorieën; transformeren, verplaatsen, monteren, opslaan en achterlaten. De vormgeving van het tijdelijk verblijf is gebaseerd op een combinatie van deze principes.







> Strandhuis met terras als afscherming

### Transformeren

De tijdelijke bebouwing heeft twee gezichten, één in gebruik en één buiten gebruik. In gebruik wil het gebouw zoveel mogelijk naar buiten toe open staan. Buiten gebruik dient het zoveel mogelijk afgesloten te zijn, zodat het zich kan beschermen tegen de kwetsbaarheid van de plek. Deze tweeslachtigheid vertaalt zich in bouwwerken die voorzien zijn van luiken die open en dicht klappen. Het strandhuis wordt afgesloten door de vlonder die bij gebruik het terras is. Het inklappen van het afdakje boven het loket sluit de friettent af als deze buiten gebruik is. De transformatie is een tijdelijke verandering van het uiterlijk van het gebouw. Deze gedaanteverwisseling is afhankelijk van de duur van het gebruik.



> Transformatie van de plaats



> Tijdelijk verblijf met luiken

## Verplaatsen

Het tijdelijk verblijf definieert een plaats aan de kust om deze vervolgens op te heffen en aan de herinnering over te laten. De plaats wordt geschikt gemaakt om te kunnen verblijven en wordt gebruikt als referentiepunt. Het verblijf laat op een subtiële wijze sporen van haar bestaan achter in het landschap. Deze sporen verdwijnen, totdat het tijdelijke verblijf haar plaats weer terug vindt. De strandhuisjes op het strand laten na hun verblijf tekenen van hun aanwezigheid achter. De huisjes staan op een verhoging van het strand, die ontstaat van haar huisjes een verhoogd zandterras achter laten.



> Banket met zand



> Banket met zand



> Strandhuisjes geplaatst op het banket



> Strandhuis met terras als afscherming

### Monteren

De verplaatsing eist van het gebouw een andere eigenschap dan als ze op haar locatie staat. Het hoeft daardoor niet in haar bruikbare gedaante te worden aangeleverd. Het tijdelijk verblijf is een bouw pakket dat ter plekke wordt gemonteerd tot een bruikbaar gebouw. Een systeem van bouwelementen vormen een makkelijk te monteren gebouw. Het strandhuisje is een pakket van balken, platen en raam- en deurkozijnen. Het monteren bepaalt het uiterlijk en het materiaal van het gebouw. Lichte makkelijk te vervoeren materialen worden gebruikt. Het montagesysteem bestaat uit het in elkaar schuiven en vastbouten van de verschillende materialen. Het verblijf ontleent haar uiterlijk aan de manier waarop ze wordt gebouwd en in dit geval ook wordt afgebroken.



> Tijdelijk verblijf met luiken

## Opslaan

De tijdelijke gebouwen dienen ook een plek te hebben waar ze worden opgeslagen als ze niet in gebruik zijn. De plek waar normaliter de opslag plaatsvindt wordt afhankelijk van het seizoen ook gebruikt voor andere doeleinden. Het parkeerveld dat in de winter leeg staat, omdat de grote massa dan niet naar de kust gaat, wordt gebruikt als tijdelijke opslagplaats voor de gebouwen die zomers op het strand staan. De parkeerplaats is in de zomer nodig voor de aanvoer van de massa's die gebruik maken van de tijdelijke bebouwing op het strand. In de winter gebruikt deze bebouwing op haar beurt de parkeerplaats als opslag.



> Parkeerveld in gebruik door auto's





> Reddingsbrigade aan de kust



> Leeg parkeerveld dat opslag biedt voor tijdelijk bebouwing,

### Achterlaten

Bij het verlaten van haar locatie laat het tijdelijk verblijf een gedeelte achter. Het gebouw is op te delen in een gedeelte dat permanent op de locatie aanwezig is, maar geen gebouw vormt. En een gedeelte dat demontabel en in combinatie met het permanente het tijdelijke gebouw vormt. Het strandpaviljoen kent deze onderscheiding uitgesplitst in een permanent aanwezig basement, van palen, en haar tijdelijke opbouw, bestaande uit de verblijfsruimten.



> Strandpaviljoen in gebruik



> Strandpaviljoen achtergelaten

## 2.4. Kustzones



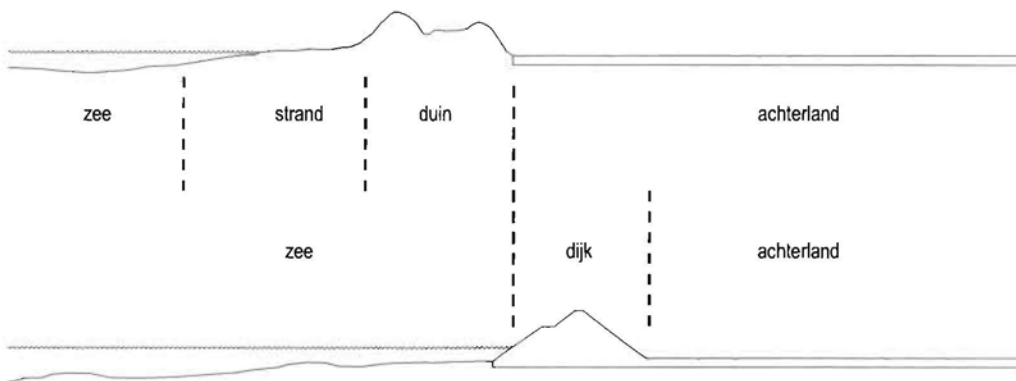
> Strand

De Hollandse kust is te reduceren tot twee dwarsdoorsneden. De een doorsnijdt de kust ter plekke van het strand en de duinen en de ander doorsnijdt de kust ter plekke van de dijk. Beiden vormen de scheiding van zee en (achter-)land, maar zijn niet gelijk aan elkaar. Het strand en de duinen zijn te beschrijven als het residu van de zee. Ze vormen een door de zee opgeworpen zandbank, waarachter land is ontstaan. De dijk is de omkering van het strand en de duinen. Het is een bescherming tegen de zee op een plaats waar het strand en de duinen niet aanwezig zijn. De dijk vindt haar oorsprong in de cultuur, het is een object uit de materialen van het land en opgeworpen door haar bewoners. De dijk is een kunstmatige duin.

Het profiel van de kust bestaat uit; zee, strand, duin en achterland. Waar het strand en de duinen ontbreken, zijn ze vervangen door de dijk. In het vervolg ga ik alleen in op het strand, het duin en het achterland, omdat deze zones over het tijdelijk verblijf beschikken.

### Strand

Het strand is een lange, vlakke, lineaire strook zand dat voornamelijk recreatief wordt gebruikt. Het gevaar van de zee en de natuurlijke waarde van het strand eisen een tijdelijke bebouwing. Het is vergelijkbaar met een evenemententerrein waar gebouwen tijdelijk een plaats krijgen toegewezen. Het strand is bevolkt met strandhuisjes, strandpaviljoens, opslaghuisjes, een post voor de reddingsbrigade en in sommige gevallen een politiepost. Het strand is ingericht op het massale ter plekke van makkelijk bereikbare strandopgangen. Het gebied tussen deze opgangen is verlaten en is het domein van de wandelaar. De bebouwing op het strand neemt een tijdelijke plaats in gedurende het zomerseizoen. In de winter wordt het strand opgeruimd, zodat de natuur weer op adem kan



> Kustzones



> Duin

komen en de stormen op zee geen schade aan kunnen richten. De gebouwen zijn gefixeerd op het uitzicht naar de zee en de horizon.

#### Duin

De duinen zijn een introvert gebied. Ze hebben een karakter van bescherming. De duinen beschermen het achterland tegen de zee, worden beschermd door hun waarde als natuurgebied en bieden bescherming aan de vlucht van de stad. De duinen worden gebruikt om je terug te trekken uit het dagelijks leven. De duinen zijn daarom voorzien van wandel- en fietspaden. Het geaccidenteerd duinlandschap vormt een groot contrast met de vlakte van de zee en het polderlandschap. Het duin kent weinig bebouwing; enkele blokhutten die gebruikt worden als rustplaats, villa's als uitloper van de badplaats en een aantal campings.

#### Achterland

Het achterland is een artificieel landschap. Het is een agrarisch, vlak, uitgestrekt en grootschalig polderlandschap. Het is een gemaakt landschap met een orthogonaal patroon van sloten en landbouwgrond. Alzijdigheid en vergezichten domineren het beeld van het achterland. De bebouwing in de polders bestaat uit een lage dichtheid van boerderijen met grote schuren, afgesloten vakantieparken met bungalows en/of kampeerplaatsen, die veelal geconcentreerd bij elkaar liggen, en soms een verlaten bunker midden op een akker.



> Achterland





# 3. Kustverblijven



### 3.0. Ontwerpen

De verschillende thema's die de verzameling in de beeldencollectie en de ontdekking van de kust naar voren brengen, heb ik tijdens het afstudeerproces verwerkt door het maken van enkele ontwerpen voorafgaand aan de definitieve vraagstelling voor de uiteindelijke ontwerpen. De ontwerpen hebben simultaan aan het verzamelen en het ontdekken vorm gekregen. Door te ontwerpen ben ik er langzamerhand achter gekomen op welke manier architectuur op de tijdelijke bebouwing aan de kust een rol kan spelen.



> Zandhuis

Drie ontwerpen die ik in deze periode heb gemaakt gaan om met de tijdelijkheid van de kust en tonen de architectonische mogelijkheden. Het zandhuis is een ontwerp voor een strandhuisje waarvan de muren gereduceerd worden tot kast en het dak tot luifel.

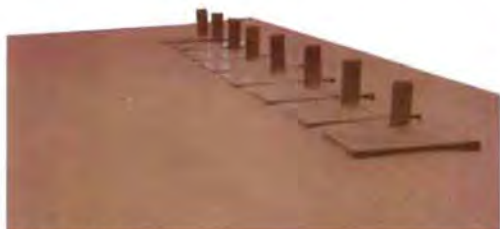
Het trappenhuis buit de multifunctionaliteit van de parkeerplaats in de duinen verder uit. Verspreid over het parkeerveld worden trappen geplaatst, waaraan verblijven worden gehangen met daaronder een eigen parkeerplaats.

De strandhaard is een betonnen basis met haard en schoorsteen, die functioneert als fundament voor de bouw van een strandhuisje. Zomers ontstaat er een divers palet aan bouwsels rondom de haard, in de winter staat er een strenge rij betonnen sculpturen die terug doen denken aan de zomer.



> Trappenhuis

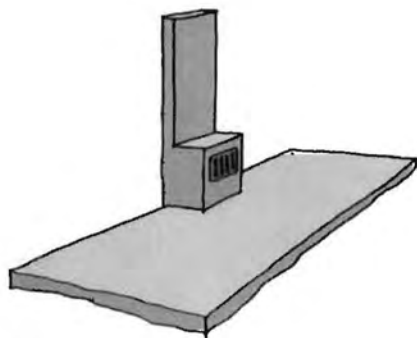
De beeldencollectie toont mijn fascinatie voor de omkering, het maken, het tijdelijke en de combinatie in objecten binnen de architectuur, de kunst en als meubel. De conclusie die voortkomt uit de ontdekkingsreis is dat de kust continu onderhevig is aan verandering en dat deze in het tijdelijk verblijf het beste naar voren komt. Het tijdelijk verblijf aan de kust is opgeladen met de thema's die voortkomen uit de fascinatie. Tevens



> Strandhaard winter



> Strandhaard zomer



> Strandhaard

komt uit de morfologische benadering van de kust een zonerings naar voren. De kust heeft vijf zones, waaronder de zee, het strand, de duinen, het achterland en de dijk. De tijdelijke verblijven die ik tijdens de ontdekkingsreis heb gezien vormen de aanleiding voor het ontwerpen van nieuwe kustverblijven en maken daarmee mijn keuze voor de drie zones; strand, duinen en achterland.

De premature ontwerpen, de beeldencollectie en de ontdekkingsreis hebben geleid tot de volgende vraagstelling:

'Ontwerp 3 tijdelijke verblijven die omgaan met hun conditie in het landschap van de kust, opgedeeld in strand, duin en achterland'

Ik heb mezelf de opdracht gegeven om drie tijdelijke verblijven te maken voor de kust. Deze verblijven heb ik een morfologische conditie van de kust meegegeven; achterland, duin en strand, een daarbij passende vorm van verplaatsbaarheid; assembleren, monteren en verrijden en een tijdsspanne van verplaatsing; enkele jaren, een seizoen en enkele dagen.

Het artificiële achterland heb ik gekoppeld aan de assemblage en de tijdsspanne van enkele jaren. Het achterland is het minst dynamisch en goed bereikbaar voor het zware materiaal dat de losse modules assembleert tot een geheel. Het introverte duinlandschap vraagt om een verblijf dat een vaste plaats heeft, maar wel seizoensgebonden is vanwege haar kwetsbaarheid. Het onderkomen in het fragiele landschap wordt gerealiseerd door het ter plekke te monteren. Groot materieel is niet nodig doordat het principe van de montage gebaseerd is op losse delen.

Het vlakke strand dat zich kenmerkt in het contrast tussen drukte en leegte krijgt daarom een

verrijdbaar verblijf dat door haar flexibiliteit continu van plek kan veranderen.

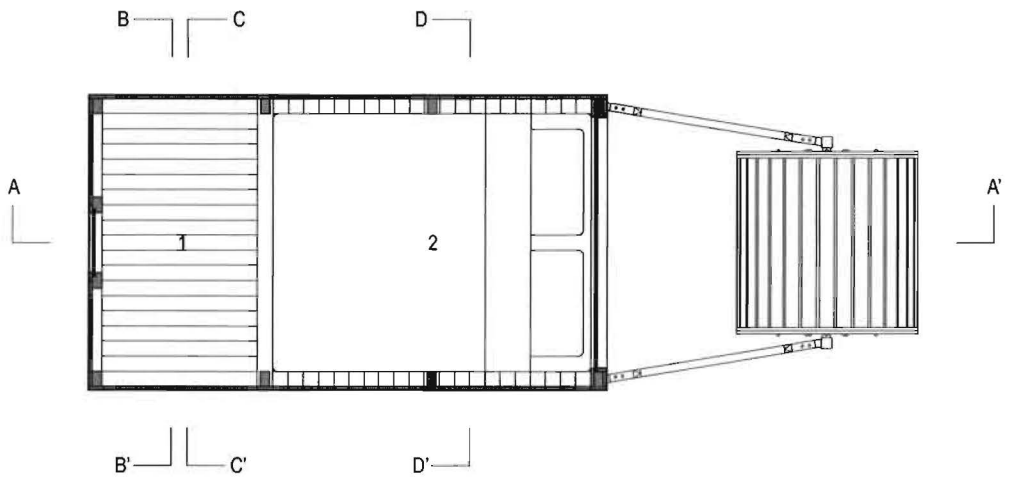
### 3.1. Bedkoets

Het verblijven aan het strand kenmerkt zich door organisatie en regelgeving, eigenschappen die haaks staan op de vrijheid die het strand uitdraagt. De bedkoets is hierop een uitzondering. Een groot wiel zorgt ervoor dat de bedkoets makkelijk te verplaatsen is over het strand. Het strandverblijf is niet meer beperkt tot één locatie voor het hele seizoen, maar kan zwervend over het hele strand elke dag een andere plek innemen. Zo kan de bedkoets zich afzonderen en als eenling bezit nemen van het strand en zich ook in groepsverband verzamelen rondom een kampvuur.

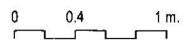
De bedkoets is een verrijdbare slaap-, kleed-, schuil- en kastruimte voor het strand. Het is een verblijf dat een combinatie is van de strandcabine met een hoogslaper. Het horizontale element van het slapen, liggen, is met het verticale element van het (om)kleden, staan, versmolten. De slaappleaats is als een hoogslaper te bestijgen vanuit de strandcabine. De strandcabine doet tevens dienst als opslagruimte, zitruimte en kleedruimte. De combinatie van beide functies maakt een L-vormig onstabiel volume, dat opgebouwd is uit houten balken en planken. De bedkoets is topzwaar, waardoor hij, zonder ondersteuning, automatisch voorover valt.

Onder het slaapgedeelte is een grote wals gemonteerd dat fungeert als wiel en als stabilisator. De walsconstructie functioneert enerzijds als wiel die de combinatie van strandcabine en hoogslaper verplaatsbaar maakt en anderzijds als stabilisator die het mogelijk maakt het object te kunnen gebruiken. De walsconstructie neemt een paradoxale positie in door de bedkoets mobiel te maken, maar ook te stabiliseren voor gebruik.

De walsconstructie is schamierend bevestigd aan de combinatie van strandcabine en hoogslaper.



> Plattegrond Bedkoets, +3000 mm  
 1. Kleedruimte  
 2. Slaapruimte

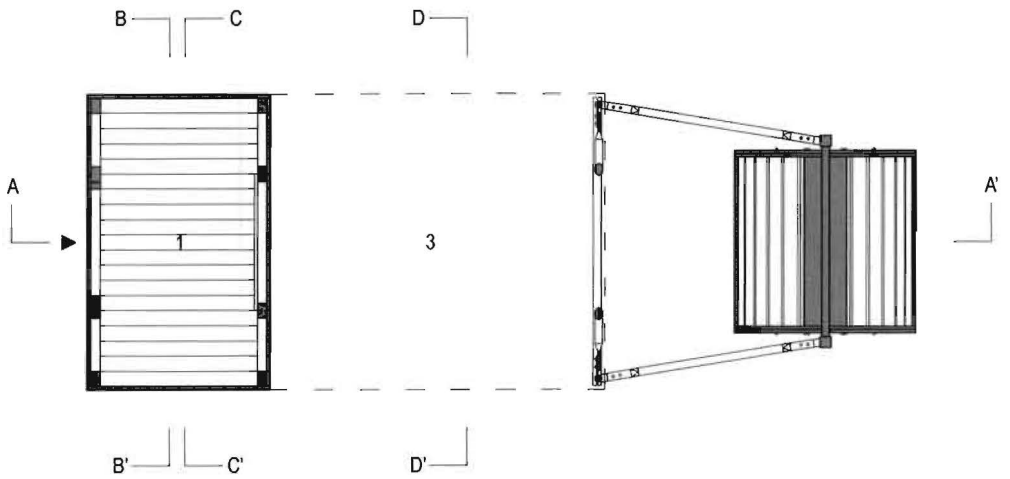


Om de bedkoets in haar mobiele modus te krijgen wordt de walsconstructie in de oksel van de bedkoets geklapt. De constructie is op een dussdanige wijze ontworpen dat de as van de wals, in deze stand, net onder het zwaartepunt van de bedkoets valt. De bedkoets kantelt geleidelijk voorover en kan nu verplaatst worden. In haar bruikbare stand is de walsconstructie uitgeklappt en ondersteunt daarmee het uitkragende gedeelte van de hoogslaper.

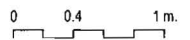
De bedkoets wordt door middel van een 4WheelDrive over het strand getrokken. Het grote wiel werkt hierbij als een wals die het strand effent en meteen de sporen van de auto verwijdert, een breder spoor achterlatend. Voor het plaatsen van de bedkoets wordt met behulp van de wals het zand plat gewalst, waardoor een stevige vlakke ondergrond ontstaat. Hierop wordt de bedkoets neergezet. Na het loskoppelen van de auto wordt de bedkoets rechtop gezet om vervolgens de walsconstructie uit te klappen. De ruimte die vrij komt onder de hoogslaper, doordat de walsconstructie wordt uitgeklappt, biedt beschutting op het strand aan de gebruiker van de bedkoets. Aan kant van de cabine bevindt zich de ingang van de bedkoets. Bij binnenkomst staat men in de kleed- annex opslagruimte. In de ruimte bevindt zich een zitbank en een trap die de hoogslaper bereikbaar maakt. De trap is verwerkt in de constructie van de bedkoets.

Op het niveau van de hoogslaper bevinden zich twee ramen die uitzicht bieden op het strand en de zee. Aan het hoofdeinde van het bed is over de hele doorsnede een groot raam geplaatst, waardoor er een periscopisch uitzicht ontstaat. Aan de entreekant bezit de gevel een rond raam, waardoor er diffuus licht in de kleedcabine valt.

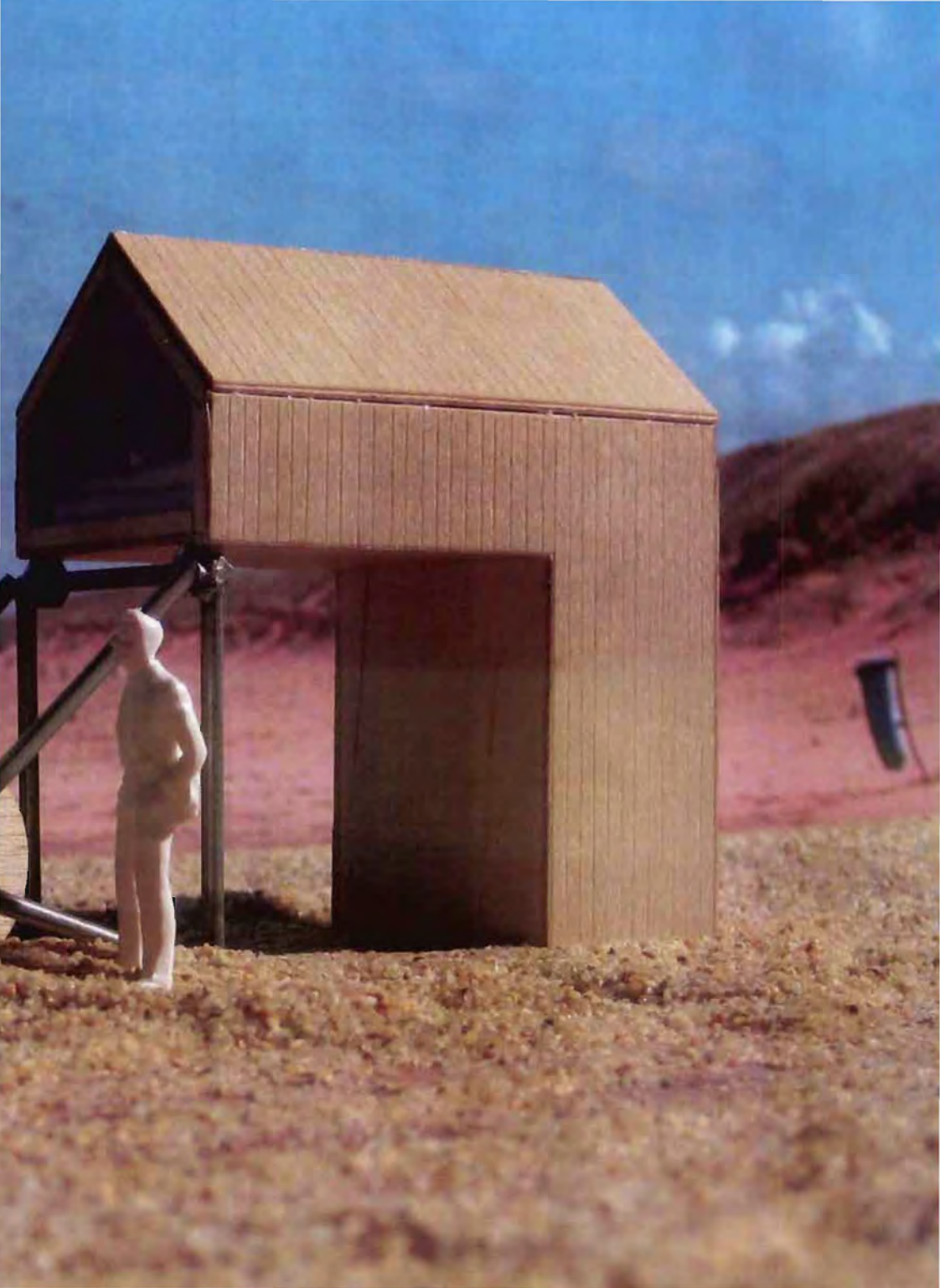




> Plattegrund, +1000 mm  
 1. Kleedruimte  
 3. Schaduwräume









> Bedkoets, met uitzicht op zee

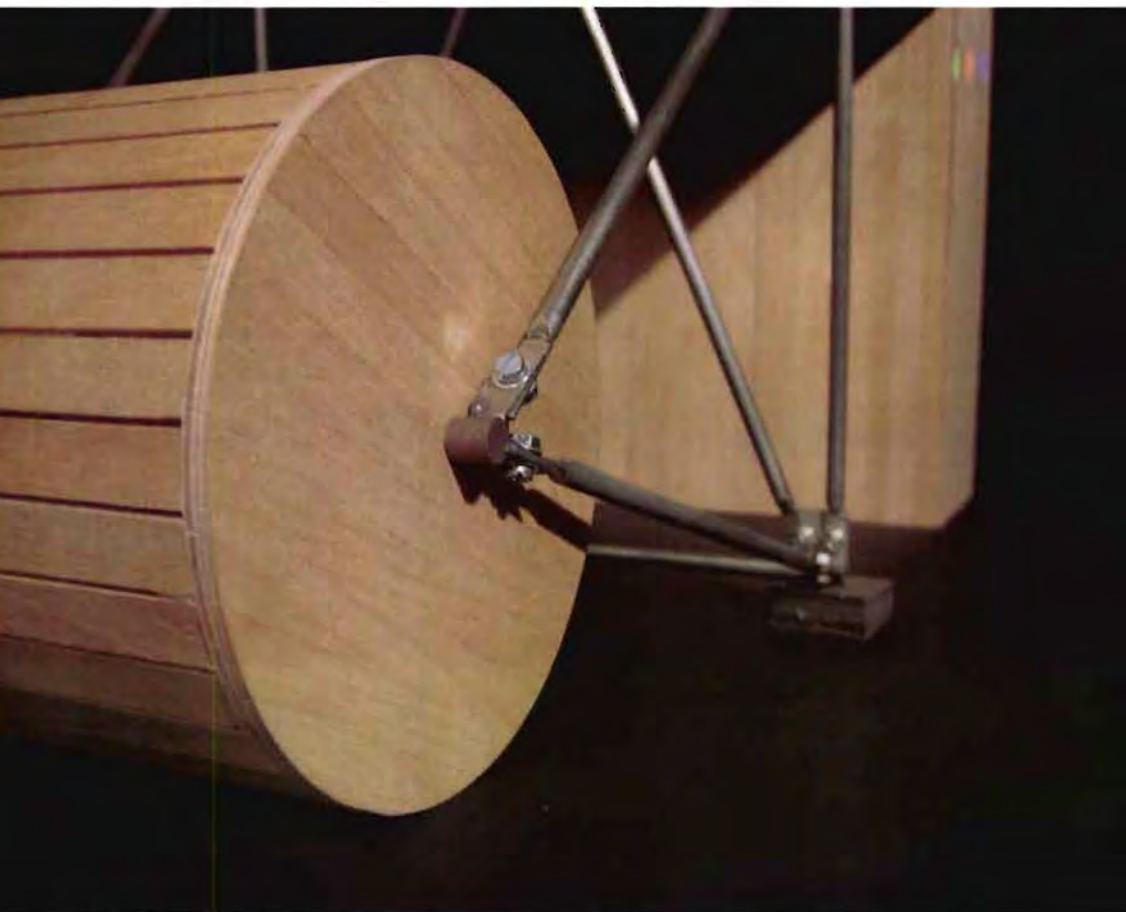


> Bedkoets op het strand



> Maquette Bedkoets 1:10





> Verplaatsen bedkoets





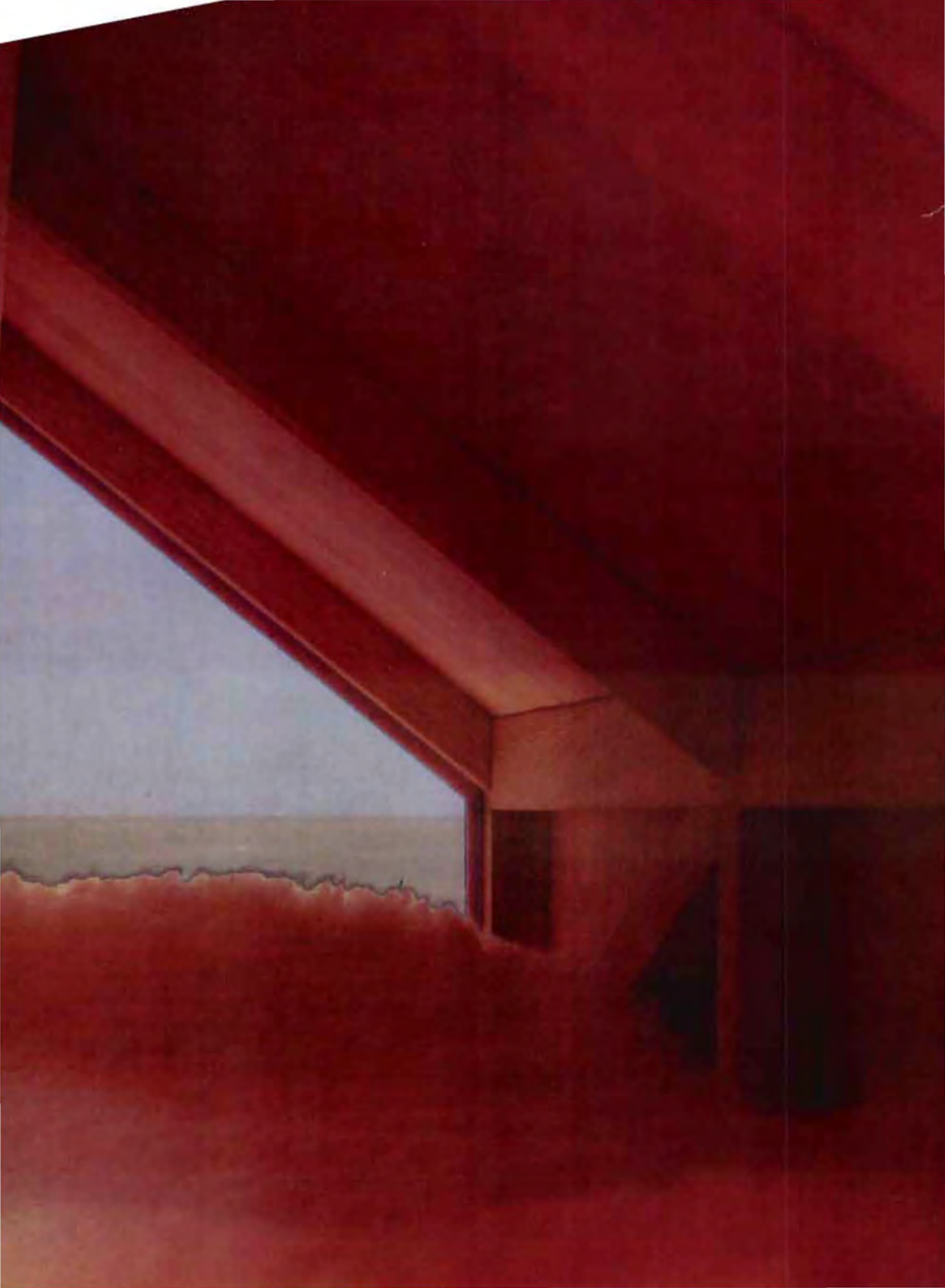
> Verplaatsen bedkoets

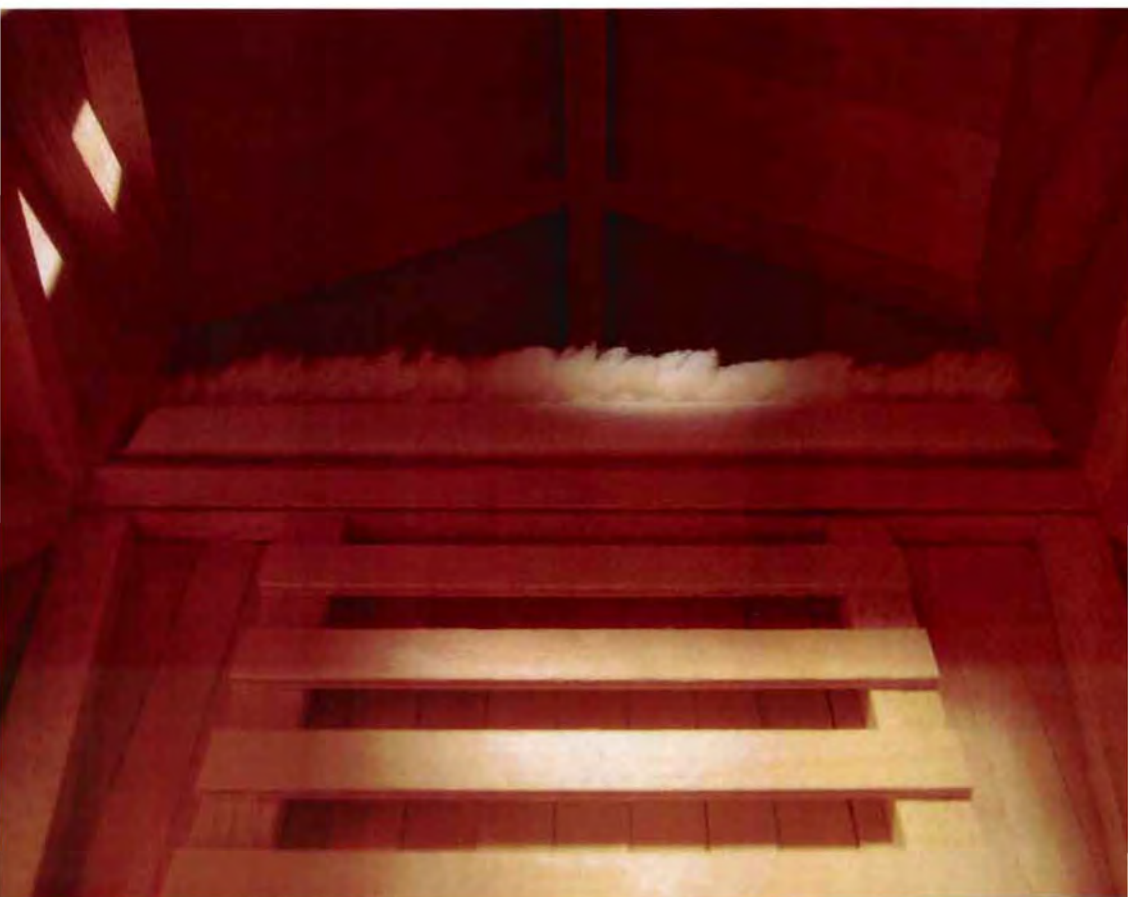


> Verplaatsen bedkoets

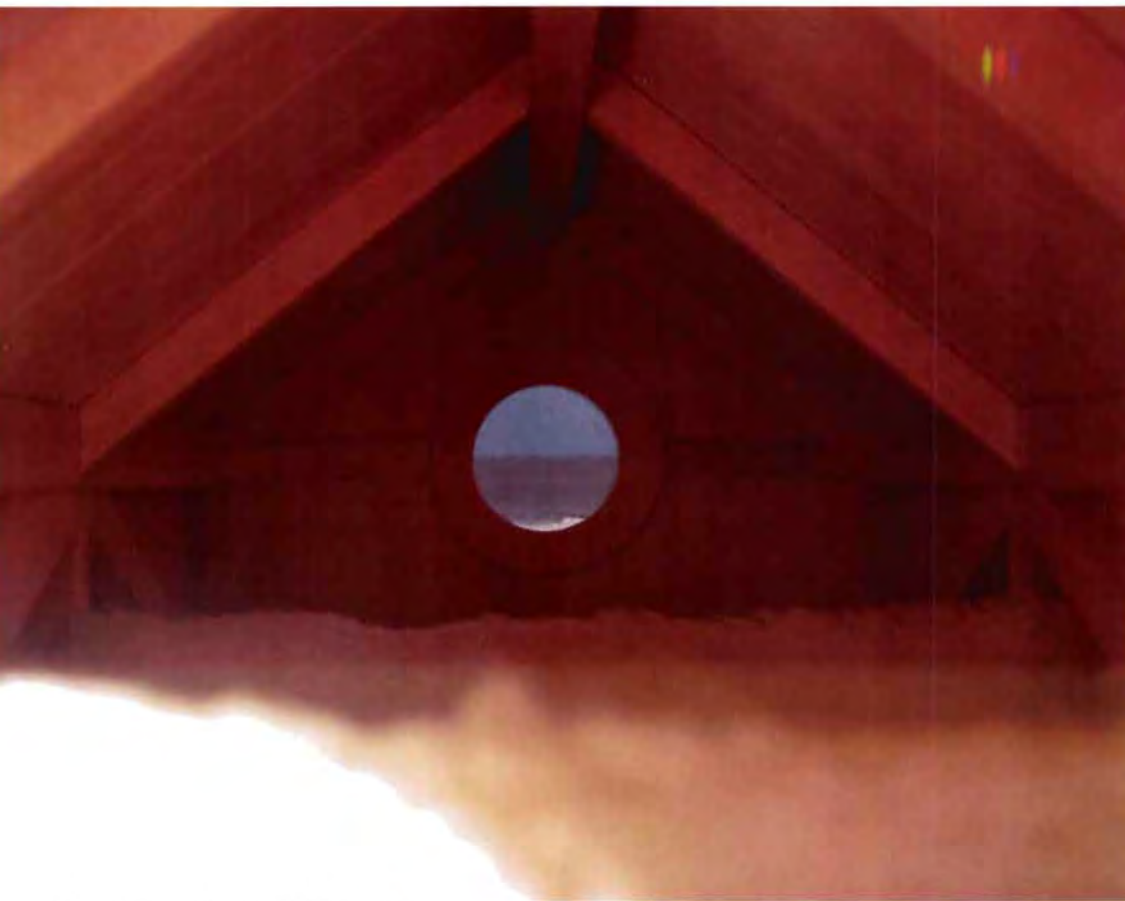




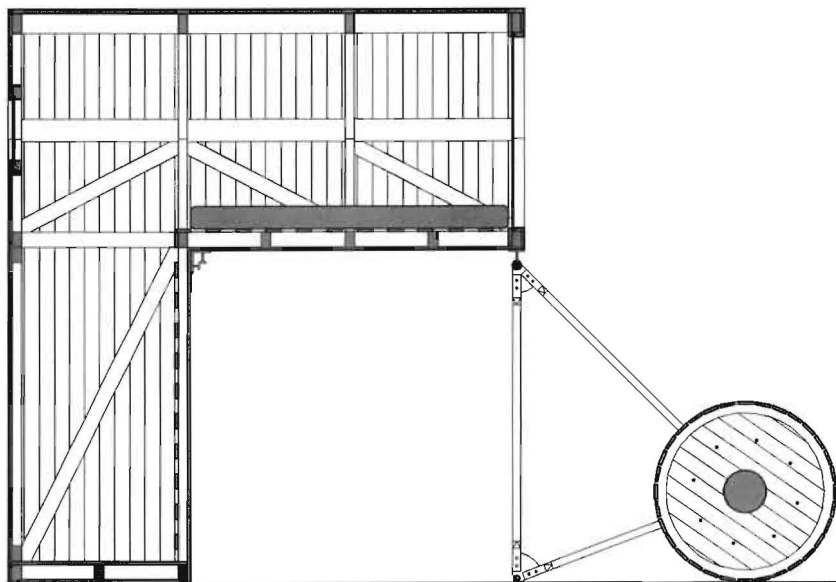




> Trap in kleedruimte naar hoogslaper



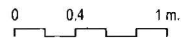
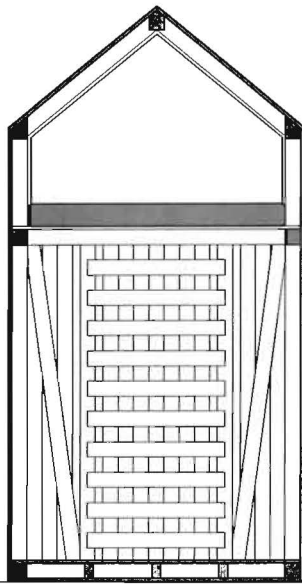
> Rond raam in gevel entree, vanuit hoogslaper



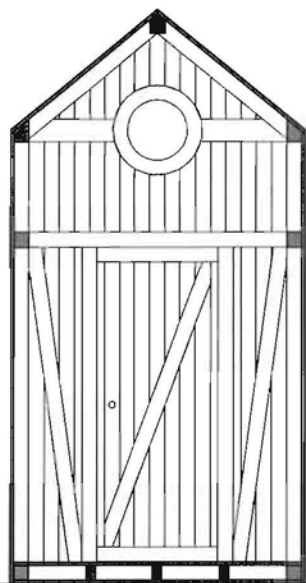
0 0.4 1 m.

> Langsdoorsnede AA'



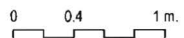
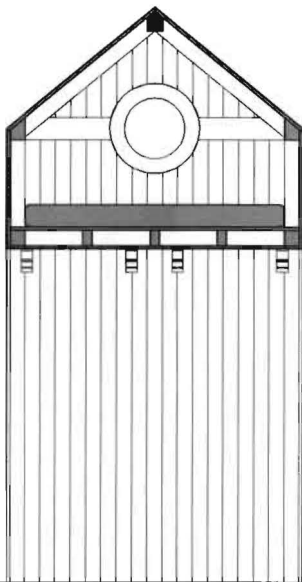


> Dwarsdoorsnede CC'

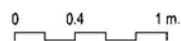
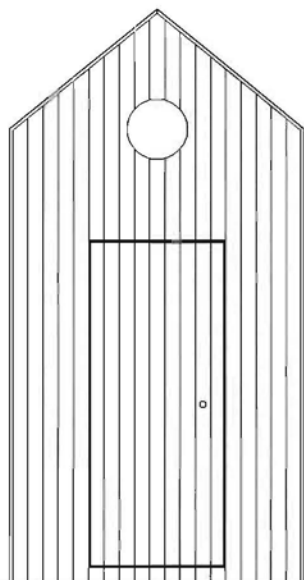


0 0.4 1 m.

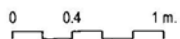
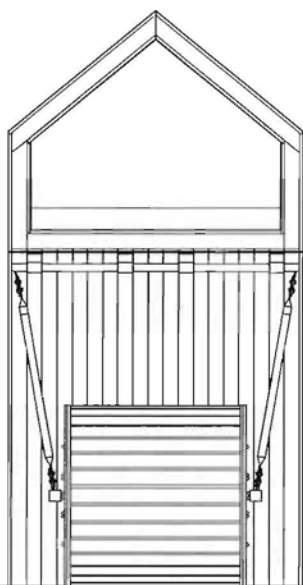
> Dwarsdoorsnede BB'



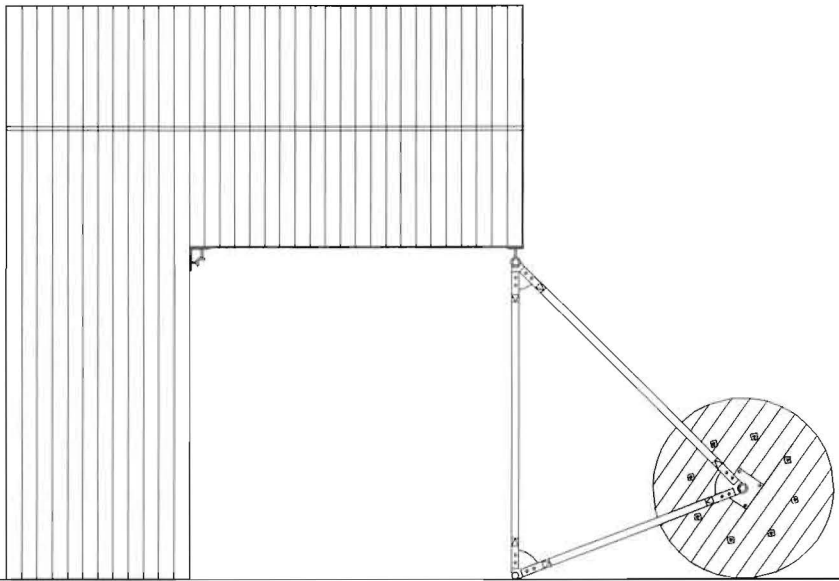
> Dwarsdoorsnede DD'



> Aanzicht entree

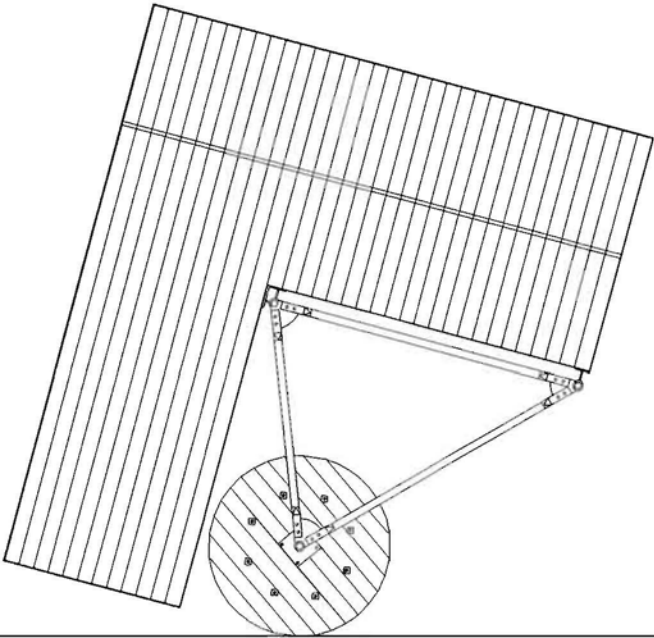


> Aanzicht periscoop

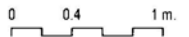


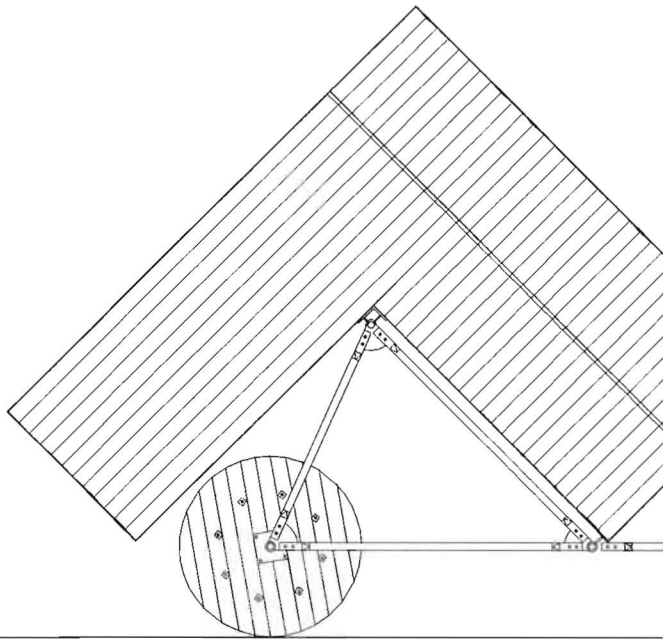
0 0.4 1 m.

> Aanzicht uitgeklaft

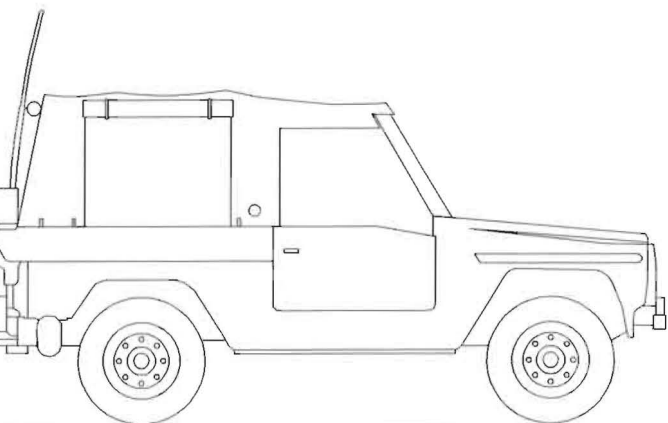


> Aanzicht ingeklapt









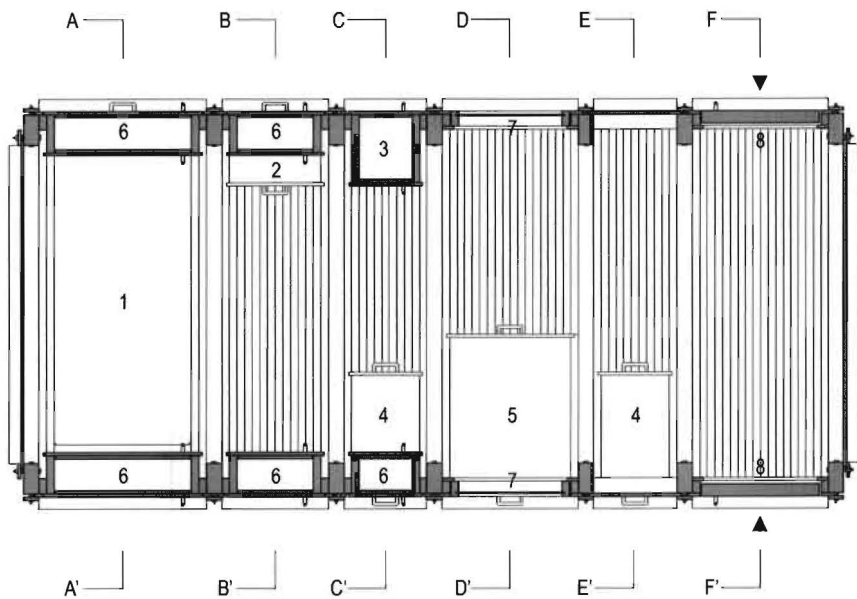
0 0.4 1 m.

## 3.2. Ladekast

Het verblijven in de duinen vindt alleen in de badplaats of op de camping plaats. Het massale karakter van beiden sluiten de ervaring van het solitaire karakter van de duinen uit.

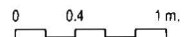
De ladekast is een seizoensgebonden verblijf dat zich in het zomerseizoen, lopende van 1 april tot 1 oktober, in de duinen nestelt, waarna het gedemonteerd wordt en als bouw pakket wordt opgeslagen. Het verblijf biedt onderdak aan één persoon, die de ladekast gebruikt om zich tijdelijk terug te trekken uit het dagelijks leven. Het interieur van dit toevluchtsoord beschikt over een bed, een tafel, twee zitbanken, vijf boekenkasten, een nachtkastje en een kledingkast. De meubels zijn bevestigd in de constructie van de gevel en kunnen, zowel van binnen als van buiten, als lades uit de gevel worden getrokken. Het solitaire duinlandschap wordt op deze manier tot interieur gemaakt. Door de meubels naar buiten te trekken wordt de buitenwereld binnenwereld en andersom. Hierdoor kan buiten worden geleefd, geslapen, gelezen, nagedacht, enz. Het nadenken en de reflectie op het alledaagse, de wereld, wordt naar binnen gekeerd in de beslotenheid van het omhulsel van de hut.

De ladekast is een demontabel verblijf, een bouw pakket, dat door het in elkaar schuiven van een aantal gestandaardiseerde balken en plaatmateriaal een verblijf in de duinen mogelijk maakt. Een frame van in elkaar geschoven balken vormt het basement voor de hut. Op dit frame worden 7 dragende portalen geplaatst, die zes beuken creëren. De beuken hebben verschillende maten afhankelijk van de meubels die in de gevel zijn opgeborgen. De portalen bestaan uit 5 balken die door middel van moeren en bouten aan elkaar zijn verbonden. Horizontale balken worden in de verticalen van de portalen geschoven waardoor de ladekast stabiliteit verkrijgt. Daarnaast fungeren



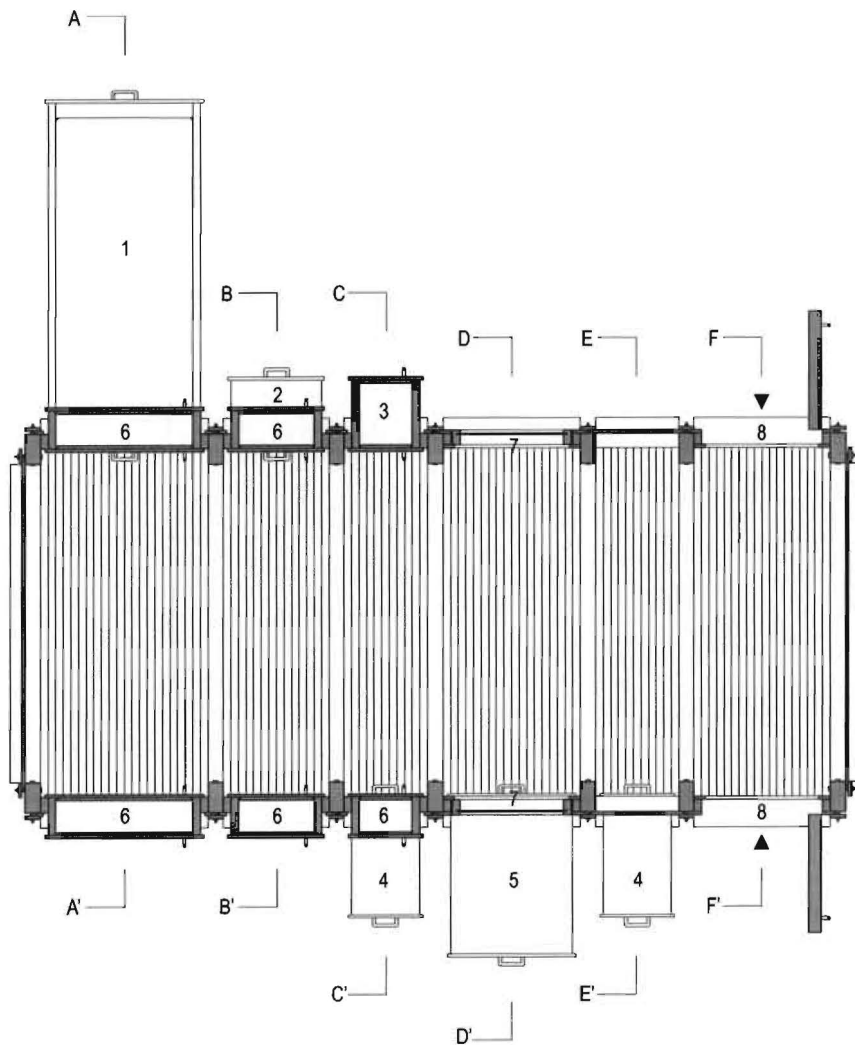
> Plattegrond Ladekast, interieur

- 1. Bed
- 2. Nachtkastje
- 3. Kledingkast
- 4. Stoel
- 5. Tafel
- 6. Boekenkast
- 7. Raam
- 8. Deur



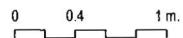
de horizontale balken als constructie voor de in- en uitschuivende meubels. De horizontale balken zijn geprofileerd gelijkend aan de dorpel van raamkozijnen. Ze lopen aan de boven- en onderkant schuin af. Aan de onderkant hebben ze tevens een inkeping waarin de gevelplaat tijdelijk vastgehouden kan worden. Om de platen definitief vast te klemmen, worden planken tegen de verticale balken van het portaal gemonteerd, waardoor de gevelplaten en de horizontale balken door beiden worden ingeklemd. De verschillende meubels en kozijnen worden op dezelfde wijze ingeklemd als de gevelplaten. De gevelconstructie is samen te vatten als een vliesgevel, maar dan van hout.

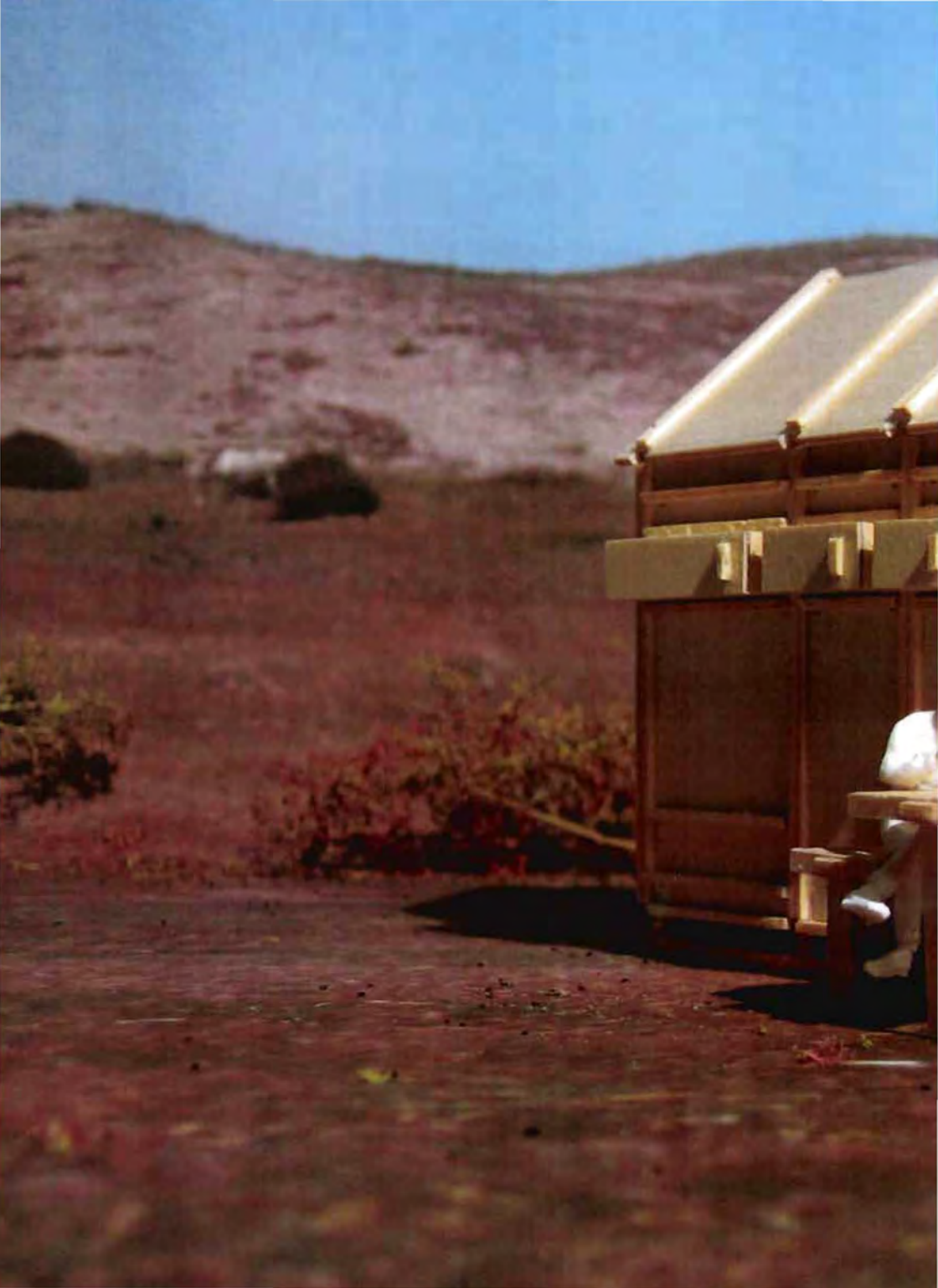
In de ladekast is het portaal zichtbaar aanwezig. De onderbalk van het portaal steekt licht boven het basement van balken uit. Tussen de portalen worden smallere houten planken gelegd, vervaardigd uit het plaatmateriaal. Hierdoor ontstaat een vlakke vloer met daarin duidelijk zichtbaar het portaal.



> Plattegrond Ladekast, exterior

- 1. Bed
- 2. Nachtkastje
- 3. Kledingkast
- 4. Stoel
- 5. Tafel
- 6. Boekenkast
- 7. Raam
- 8. Deur









> Ladenkast buitenstebinnen





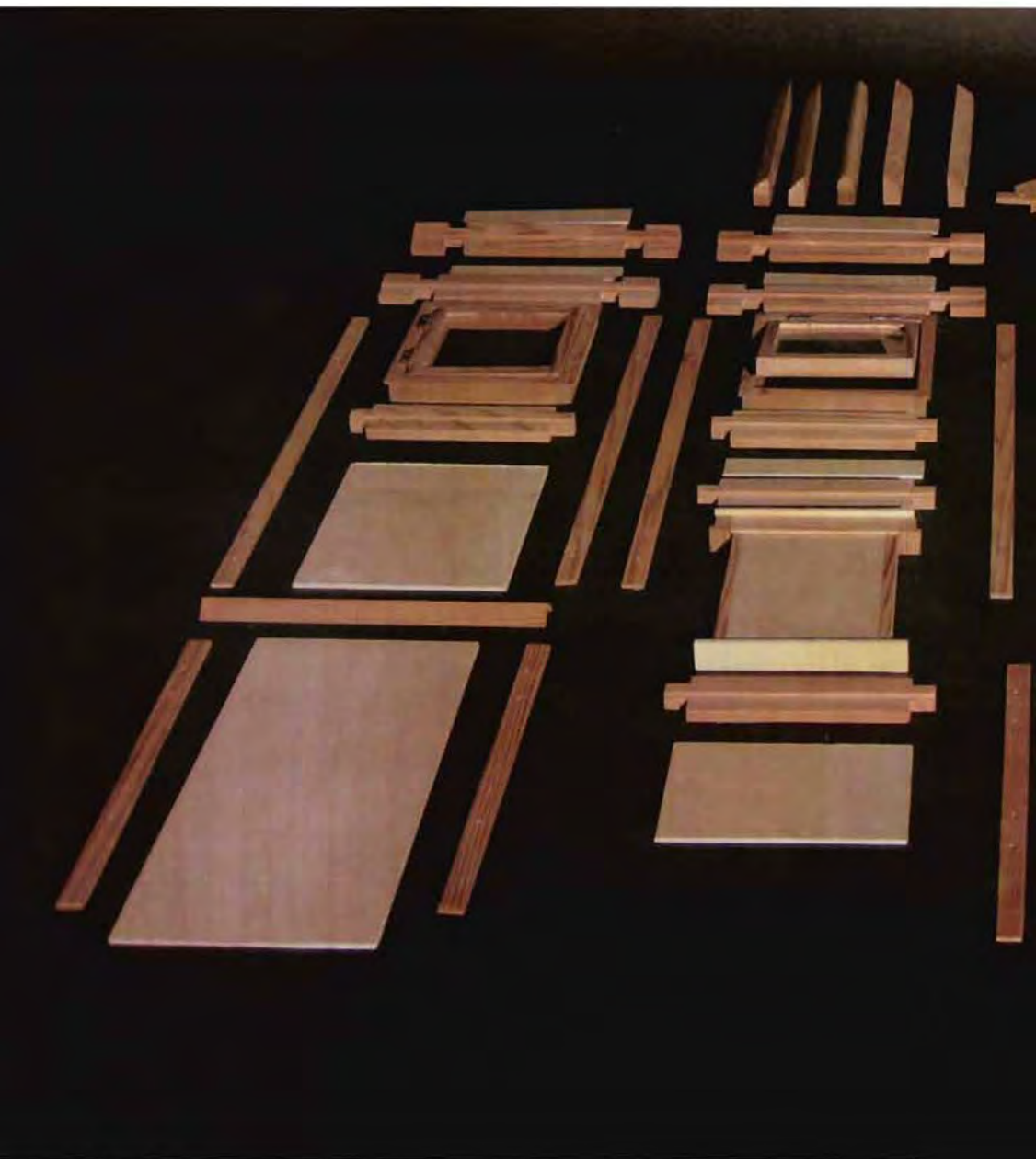
> Ladenkast binnestebuiten



> Ladenkast buitenstebinnen

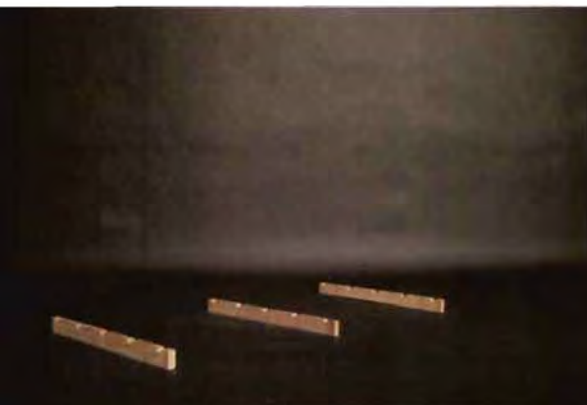


> Ladenkast binnenste buiten

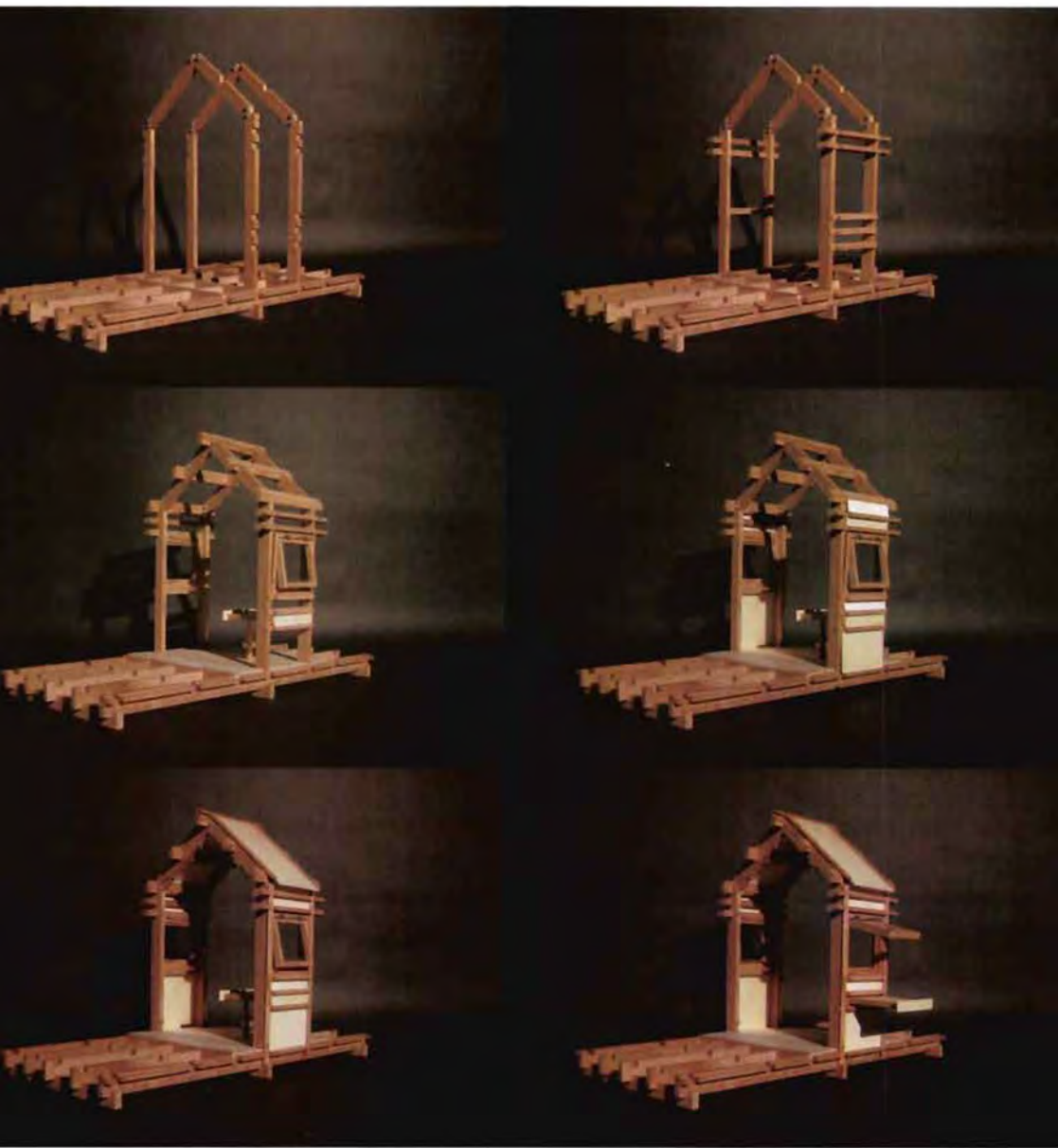


> Bouwpakket





> Bouwpakket





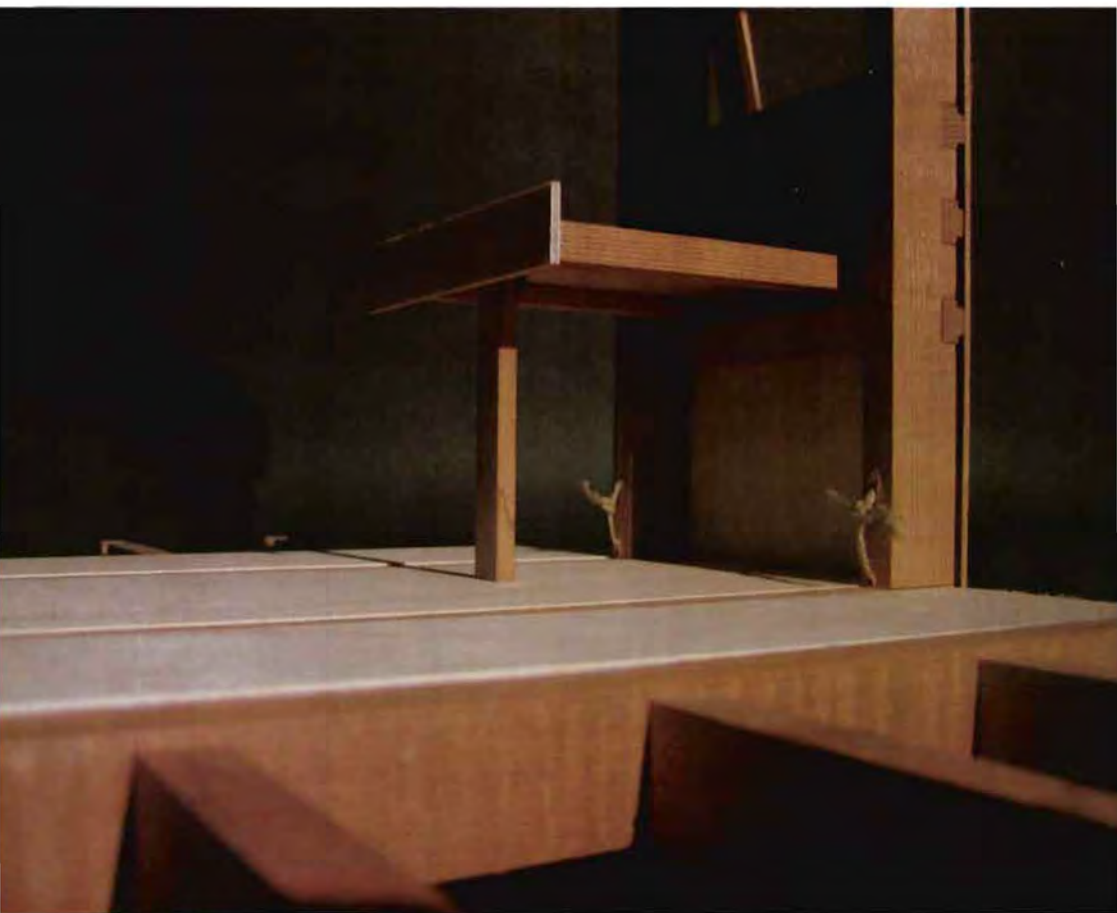
> Maquette Ladenkast 1:10



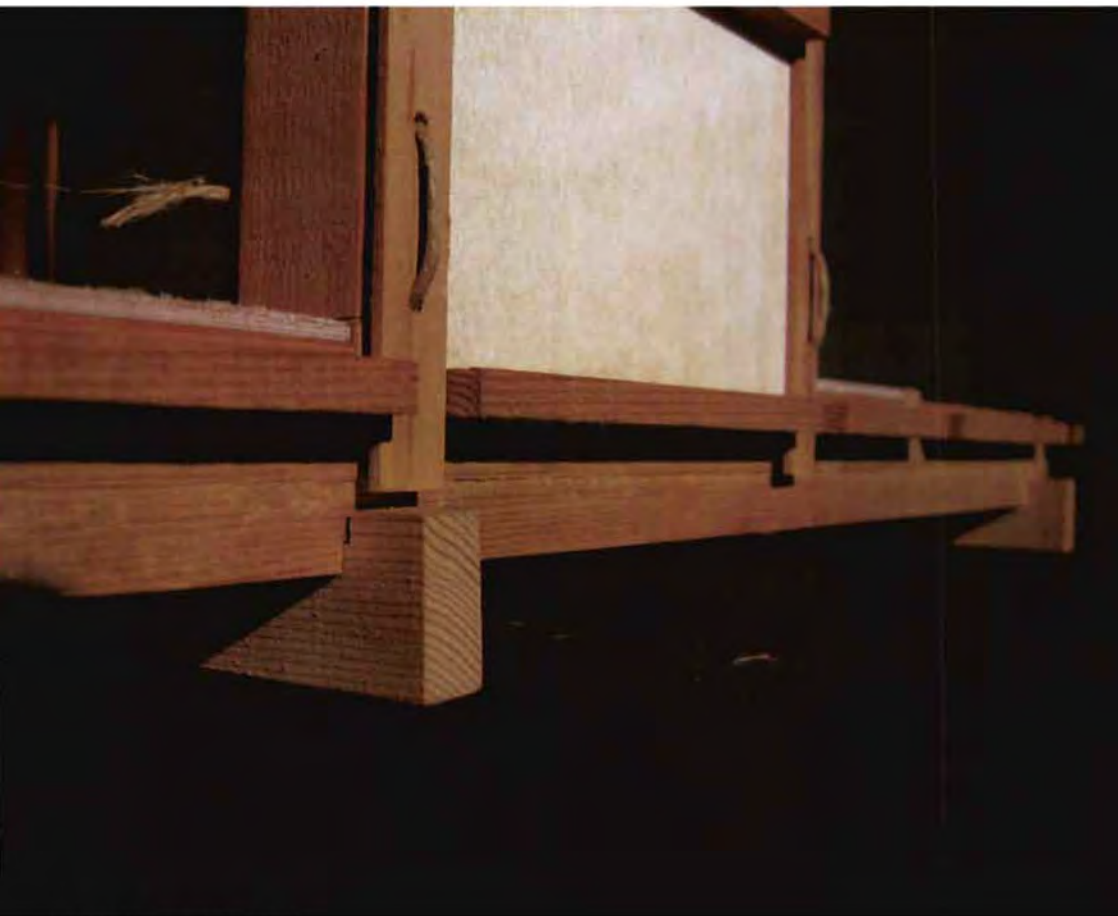




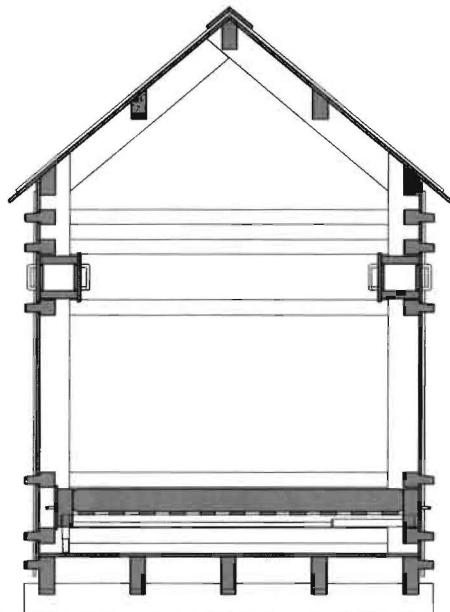




> Portaal en vloer

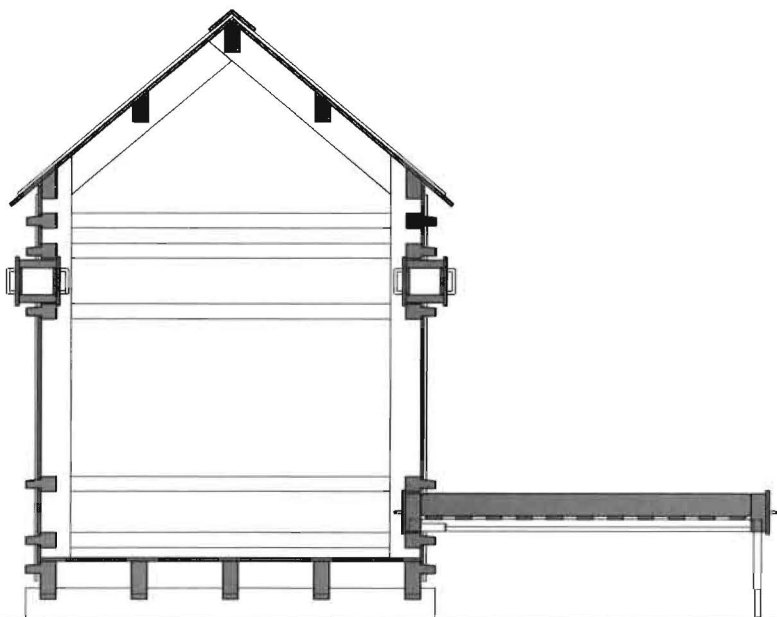


> Knoop frame, portaal en plank



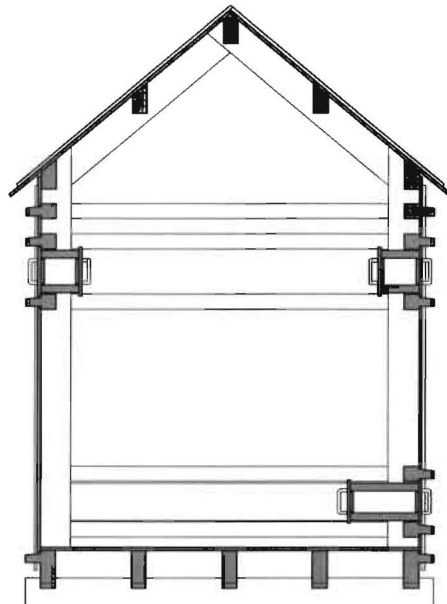
0 0.4 1 m.

> Dwarsdoorsnede AA', boekenkasten en bed, interieur



0 0.4 1 m.

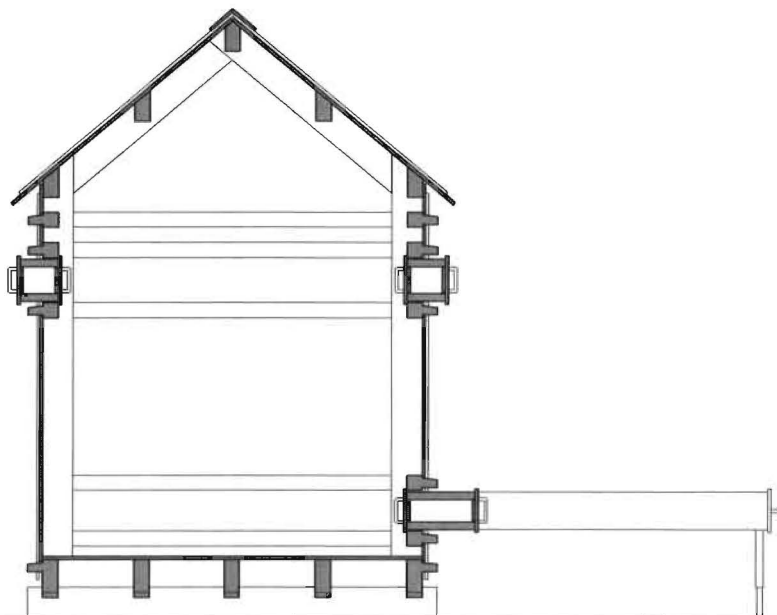
> Dwarsdoorsnede AA', boekenkasten en bed, exterieur



0 0.4 1 m.

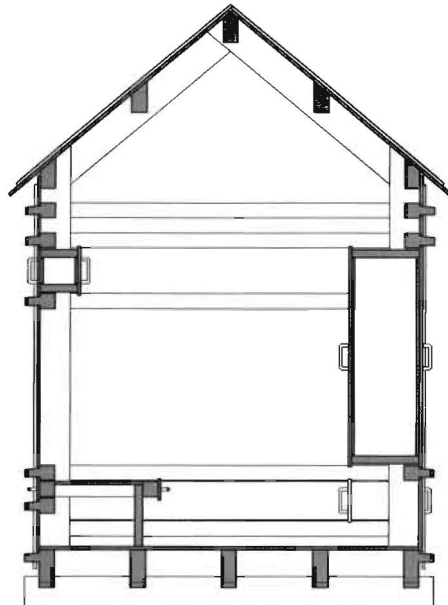
> Dwarsdoorsnede BB', boekenkasten en nachtkastje, interieur





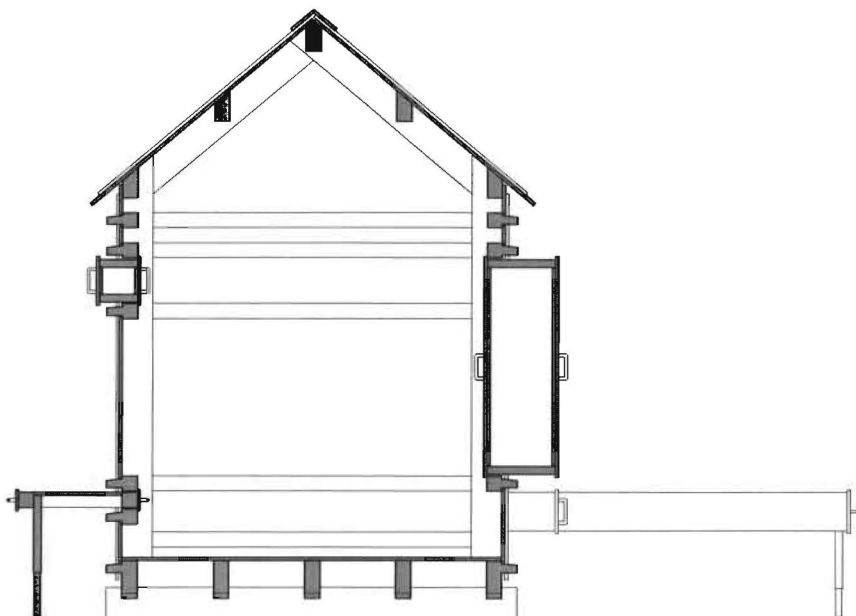
0 0.4 1 m.

> Dwarsdoorsnede BB', boekenkasten en nachtkastje, exterieur



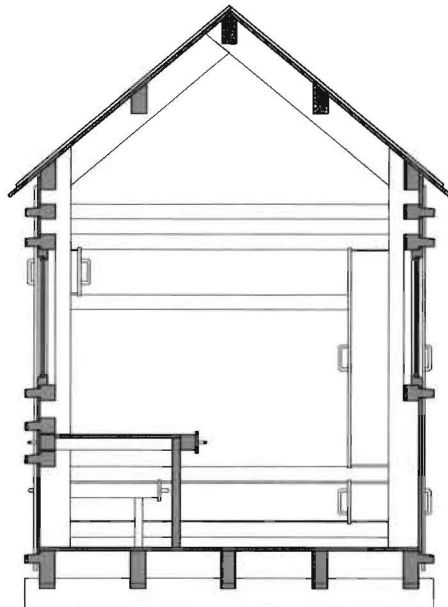
0 0.4 1 m.

> Dwarsdoorsnede CC', boekenkast, stoel, en kledingkast, interieur



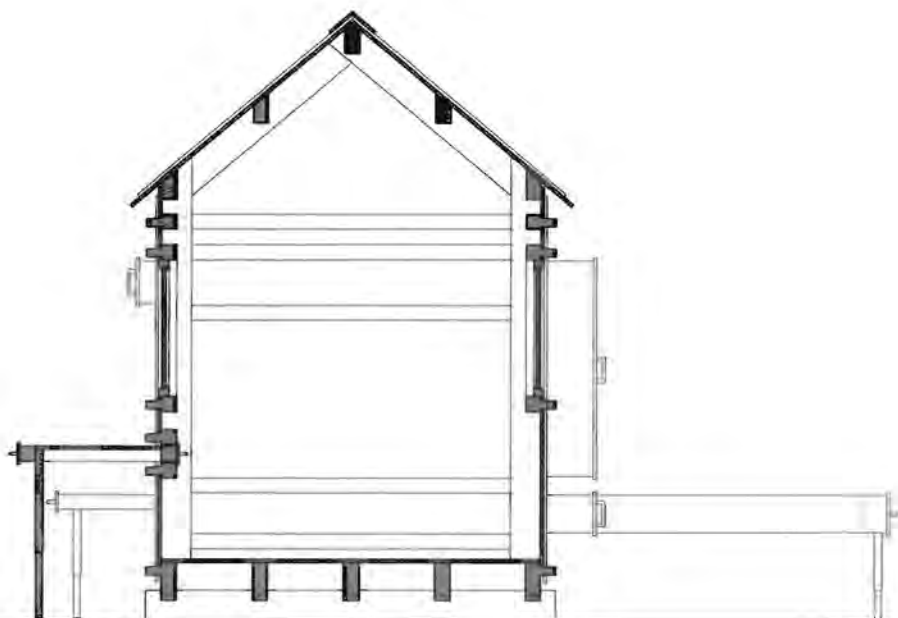
0 0.4 1 m.

> Dwarsdoorsnede CC', boekenkast, stoel en kledingkast, exterieur



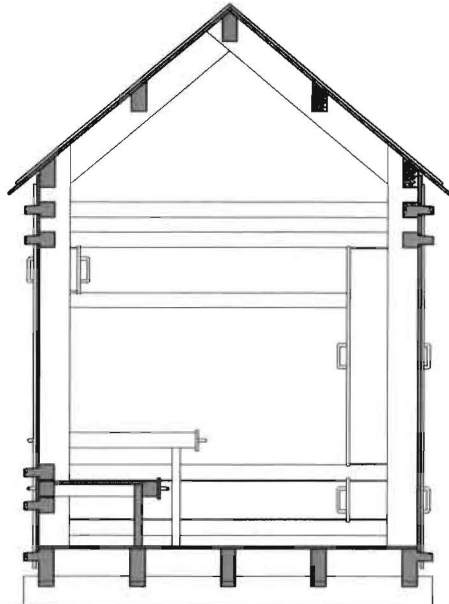
0 0.4 1 m.

> Dwarsdoorsnede DD', raamkozijnen en tafel, interieur



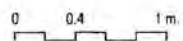
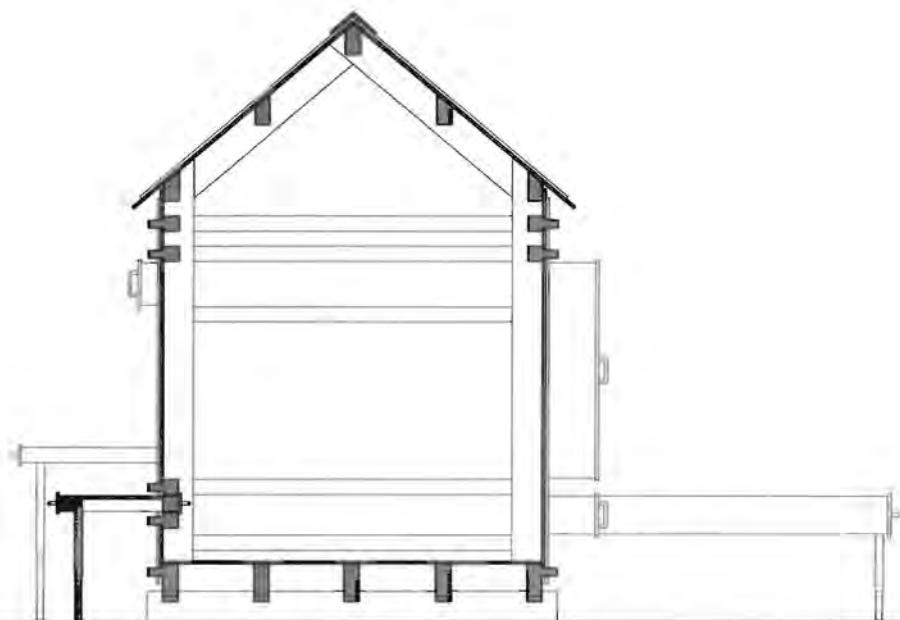
0 0.4 1 m.

> Dwarsdoorsnede DD', raamkozijnen en tafel, exterieur

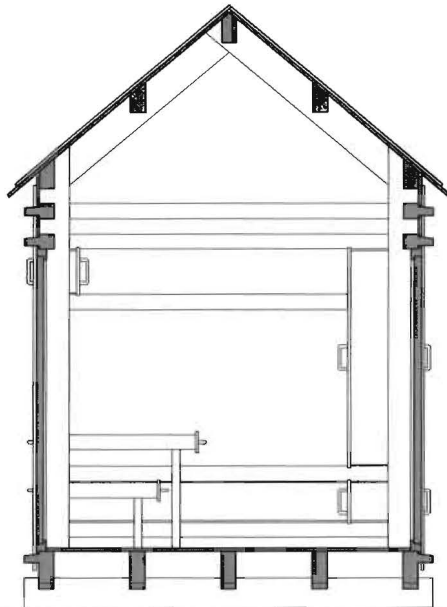


0 0.4 1 m.

> Dwarsdoorsnede EE', stiel, interieur



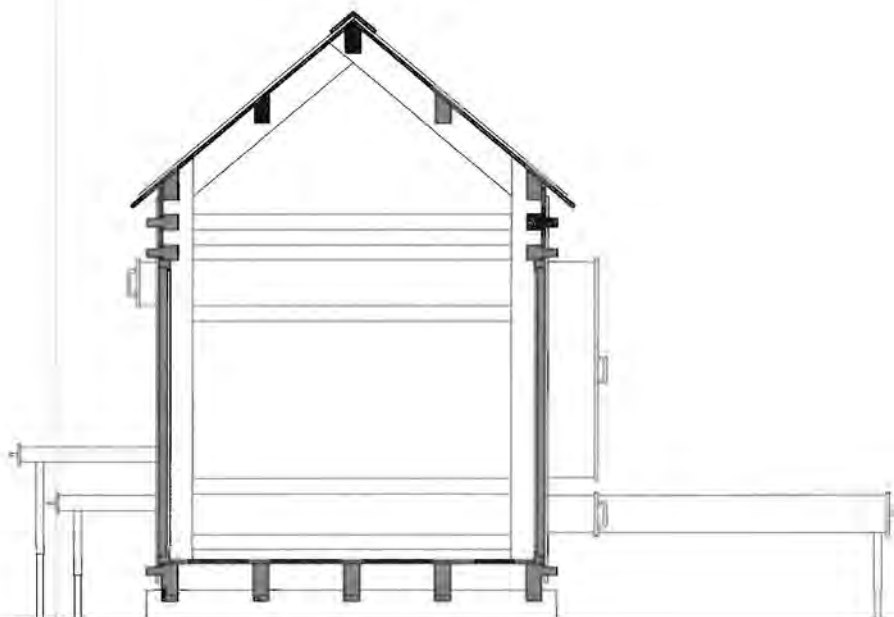
> Dwarsdoorsnede EE', stiel, exterieur



0 0.4 1 m.

> Dwarsdoorsnede FF', deuren, interieur





0 0.4 1.m.

> Dwarsdoorsnede FF, deuren, exterieur

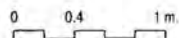


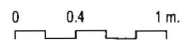
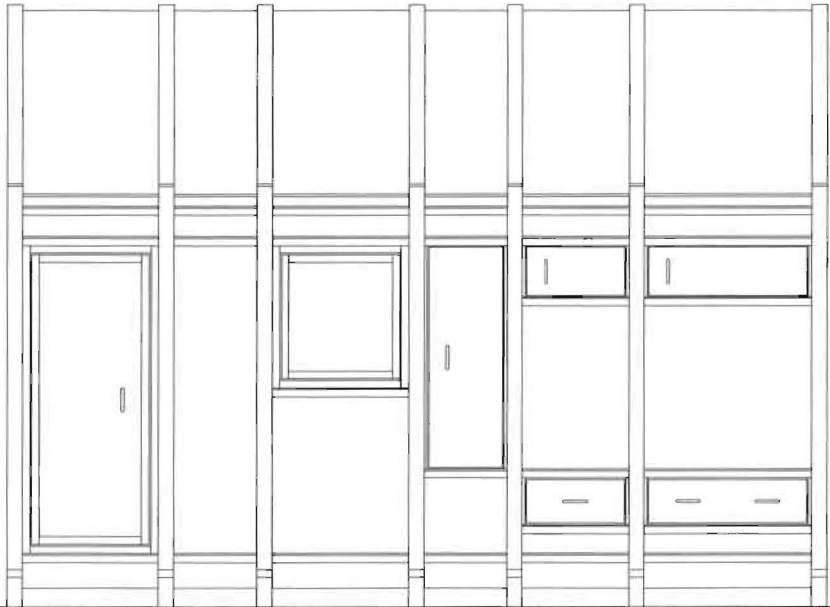
0 0.4 1 m.

> Aanzicht zitinterieur

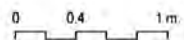


> Aanzicht kopgevel 1





> Aanzicht slaapinteneur



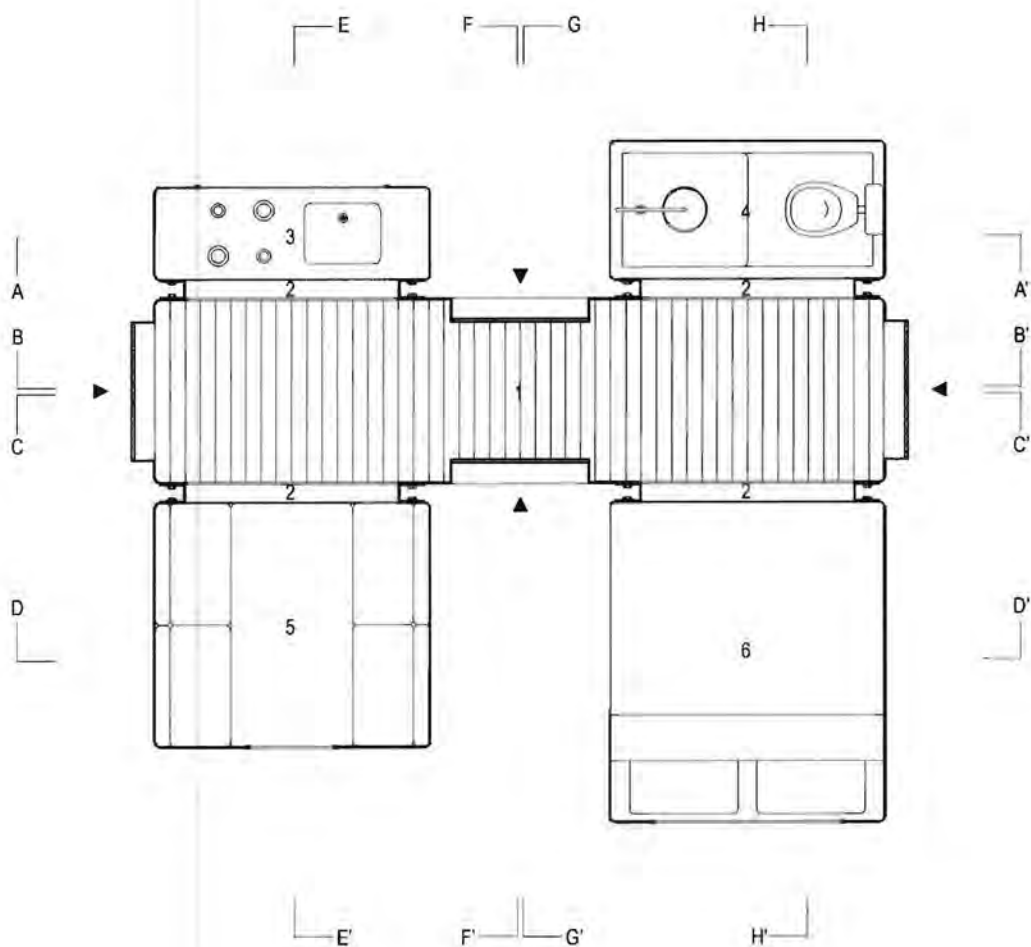
> Aanzicht kopgevel 2

### 3.3. Gangstede

De Hollandse duinen nemen over de lengte tussen Den Helder en Hoek van Holland verschillende breedtes aan die variëren tussen 175 meter bij Ter Heijde en 4,5 kilometer bij Bergen aan Zee. Het land dat achter de smalle duinstroken ligt wordt voornamelijk gebruikt als agrarische grond of als terrein voor campings en bungalowparken. Deze vakantieparken liggen veelal geconcentreerd in de polders van het achterland. Ze worden veelal verstoep in het achterland en aan het oog onttrokken, door ze af te sluiten met groene beplanting. De parken proberen zich zoveel mogelijk los te koppelen van het terrein waarin ze staan en richten zich naar binnen op hun eigen centrum. Deze afsluiting geschiedt letterlijk door de slagboom bij de toegang van het terrein en het bordje 'verboden voor onbevoegden'.

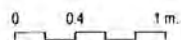
De gangstede vestigt zich in het productielandschap direct achter de duinen. Het is een buitenhuis dat regelmatig bezocht wordt door haar eigenaren die graag aan de kust willen recreëren. Het biedt een onderkomen dat voor meerdere jaren een plek in de polder kan innemen.

Het verblijf bestaat uit één gangmodule met daaraan 4 gebruiksmodule. De gangstede kan 2 tot 8 personen herbergen, afhankelijk van de module die aan het hoofdvolume worden gekoppeld. De gangstede kan volledig worden ingericht als slaaponderkomen, maar ook functioneren als volledig uitgerust vakantiehuis. De verschillende gebruiksmodule zijn te onderscheiden in een keuken-, een sanitair-, een woon- en een slaapmodule. De gangmodule beschikt over een eigen waterreservoir, vuilwateropslag, accu, gasfles en boiler. De gangstede in zijn hoedanigheid als vakantiehuis is dusdanig ontworpen dat de woonkamer tegenover de keuken en de slaapkamer tegenover de sanitairkamer is gepositioneerd. De keuken en het



> Plattegrond Gangslede

- 1. Gangmodule
- 2. Montageframe
- 3. Keukenmodule
- 4. Sanitairmodule
- 5. Woonmodule
- 6. Slaapmodule



sanitair zijn aangesloten op het waterreservoir en de vuilwateropslag van de gang.

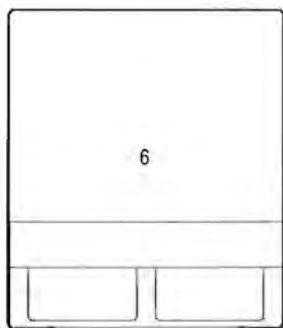
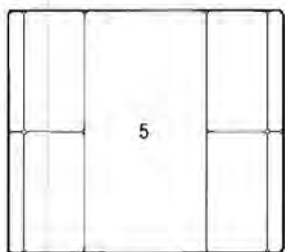
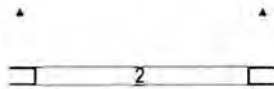
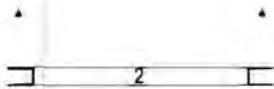
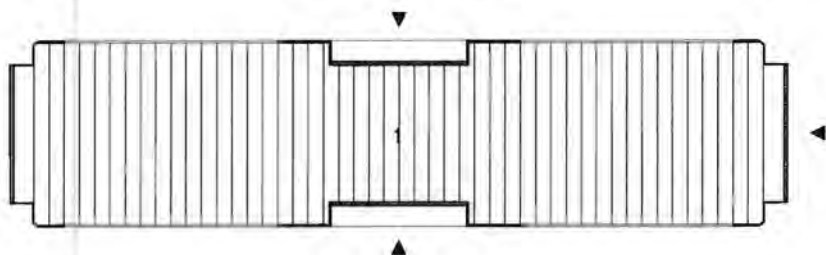
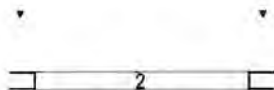
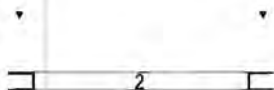
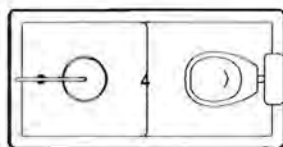
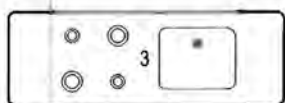
De modules worden seriematig geproduceerd en zijn vervaardigd uit polyester dat gevormd wordt door in elkaar schuivende mallen. De gangstede wordt in delen aangeleverd door een dieplader met kraan. De verschillende modules worden van de vrachtwagen getakeld en meteen gemonteerd aan het hoofdvolume. Het verblijf wordt parallel geplaatst aan de orthogonale slotenstructuur van het gemaakte landschap, de polder.

De gang is het hoofdelement, waaraan de modules worden bevestigd. De gang is 1,20 meter bij 5,5 meter en heeft 4 entrees die in het midden van iedere gevel zijn geplaatst. Beide langegevels hebben ieder twee openingen waaraan de gebruiksmodule gemonteerd worden.

Deze worden met tussenkomst van een frame, bestaande uit aan elkaar gelaste u-profielen, met elkaar verbonden. Het frame wordt door middel van moeren en bouten aan de gang en de module vast gemaakt. Over het frame wordt een rubber mat gevouwen die tussen het frame en de modules ingeklemd wordt. Dit zorgt ervoor dat de modules en het frame waterdicht aan elkaar zijn bevestigd.

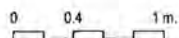
De bouten en moeren waarmee de modules middels de frames aan elkaar zijn bevestigd, blijven zichtbaar in het interieur van de gangstede. Het interieur is gereduceerd tot de module, waardoor de gangstede een reductie van gebruiksruimten is.

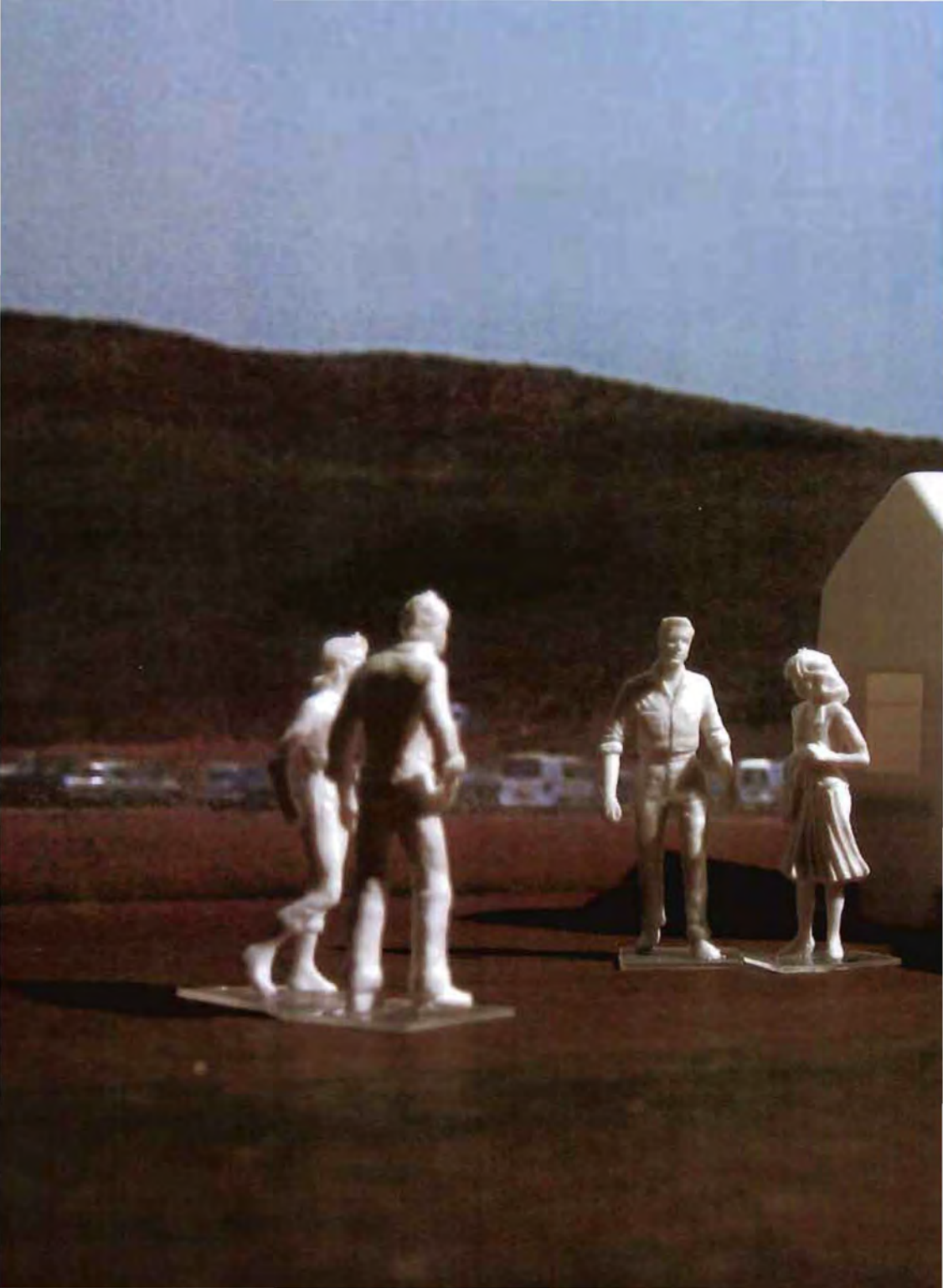


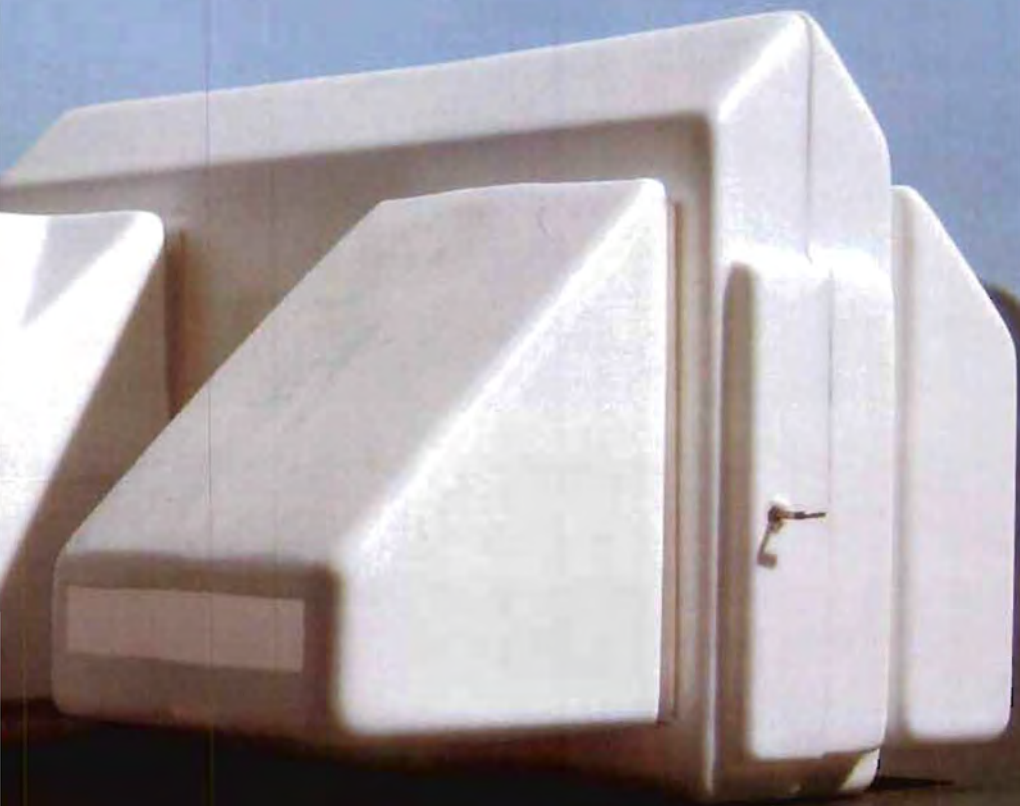


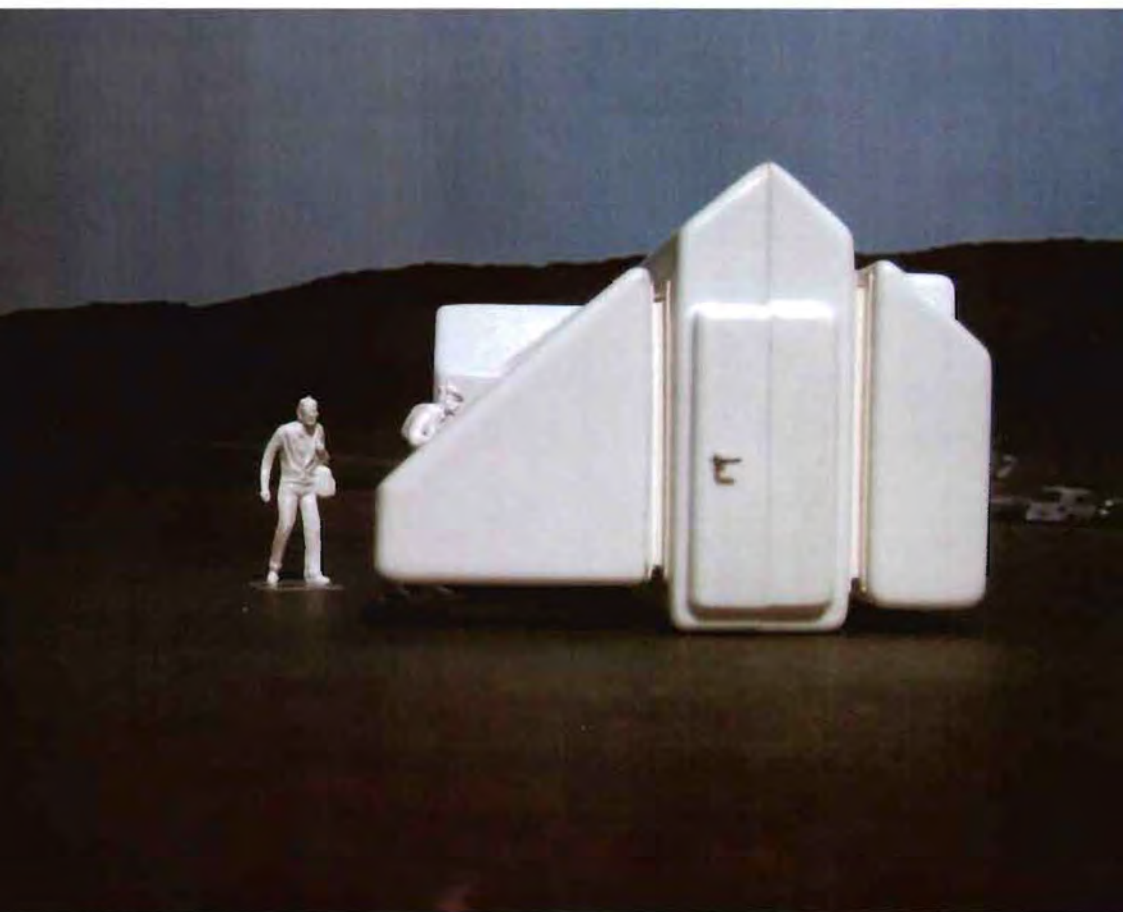
> Plattegrond Gangstede, losse modules

- 1. Gangmodule
- 2. Montageframe
- 3. Keukenmodule
- 4. Sanitairmodule
- 5. Woonmodule
- 6. Slaapmodule









> Gangstede



> Gangstede



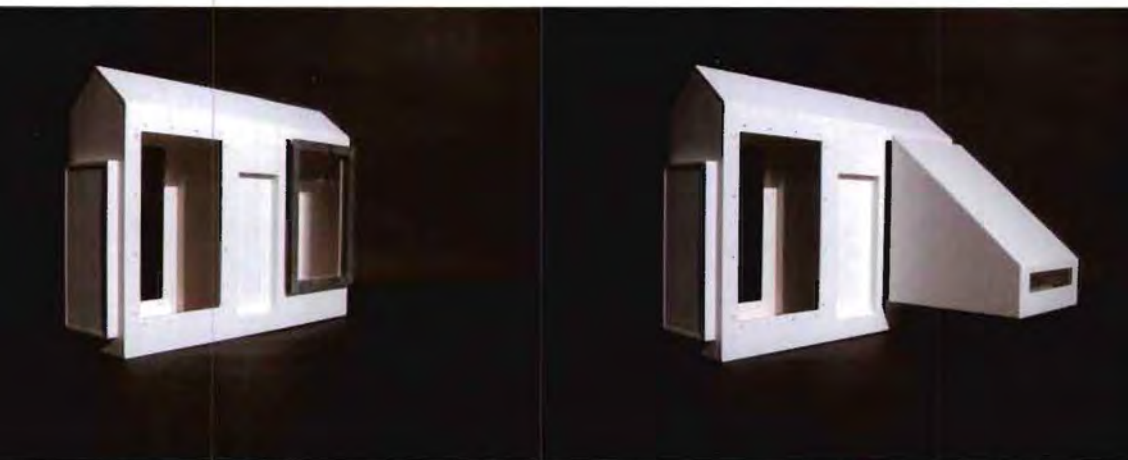
> Maquette Gangstede 1:10





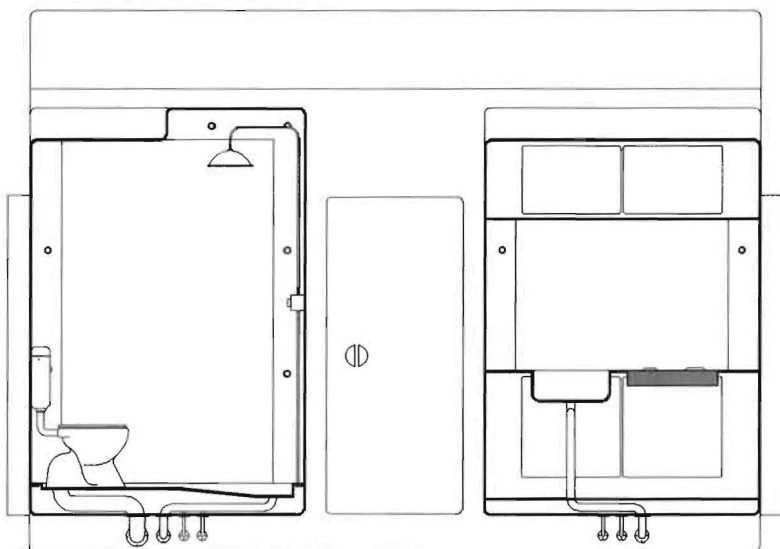
> Bevestiging slaapmodule aan gangmodule; gangmodule - bouten - metalen frame - slaapmodule



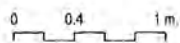
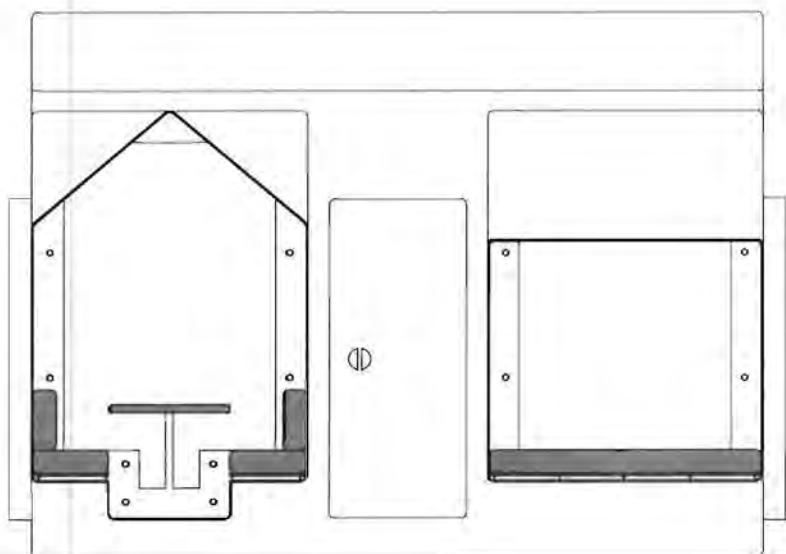




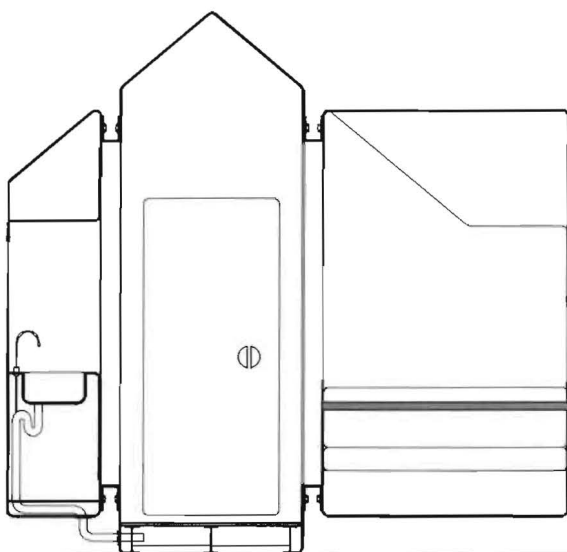




> Langsdoorsnede AA', sanitair en keukenmodule

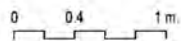
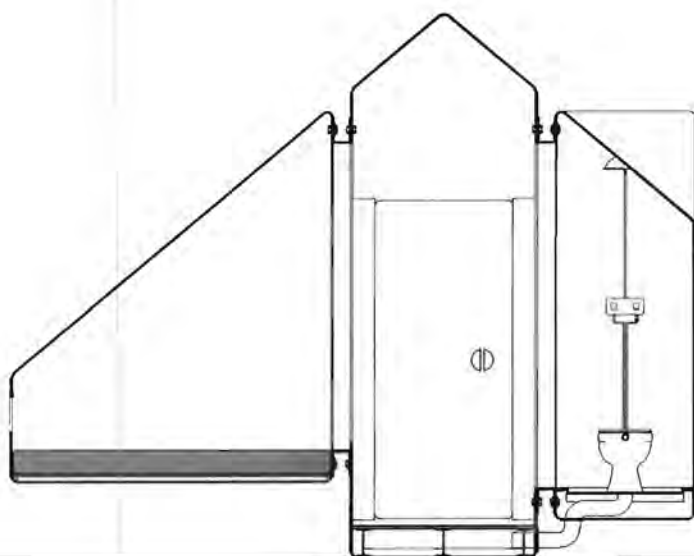


> Langsdoorsnede DD', woon- en slaapmodule

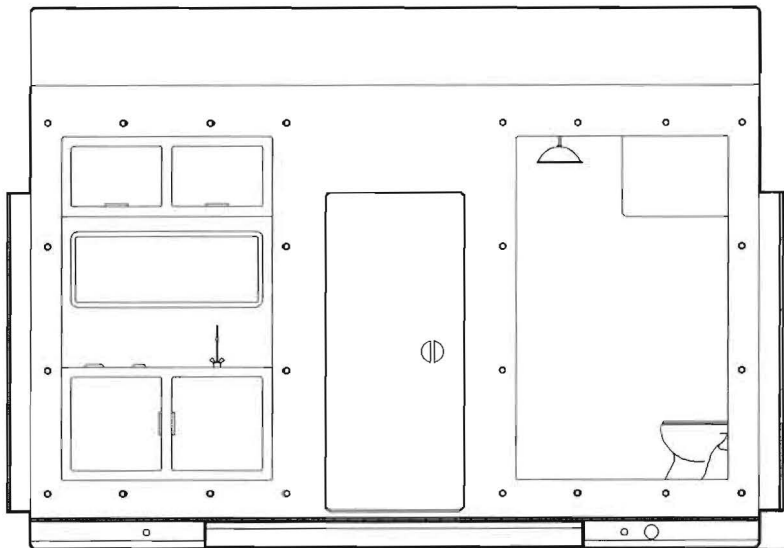


0 0.4 1 m.

> Dwarsdoorsnede EE', sanitair- en slaapmodule



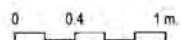
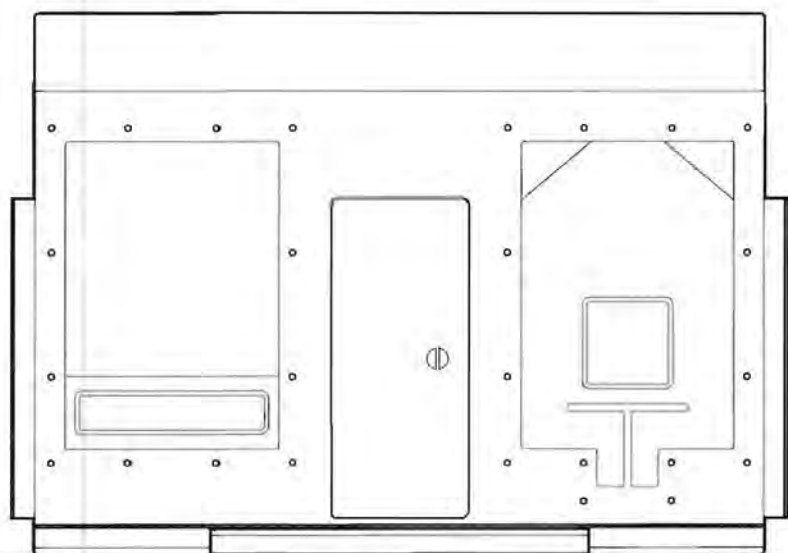
> Dwarsdoorsnede HH', bed- en sanitairmodule



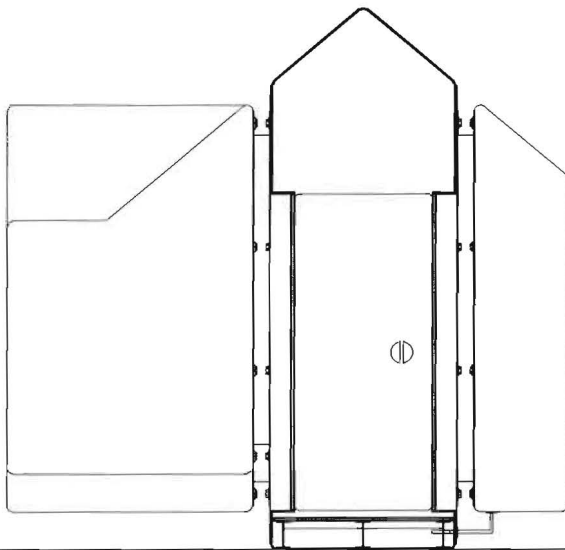
0 0.4 1 m.

> Langsdoorsnede BB', richting keuken- en sanitairmodule



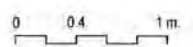
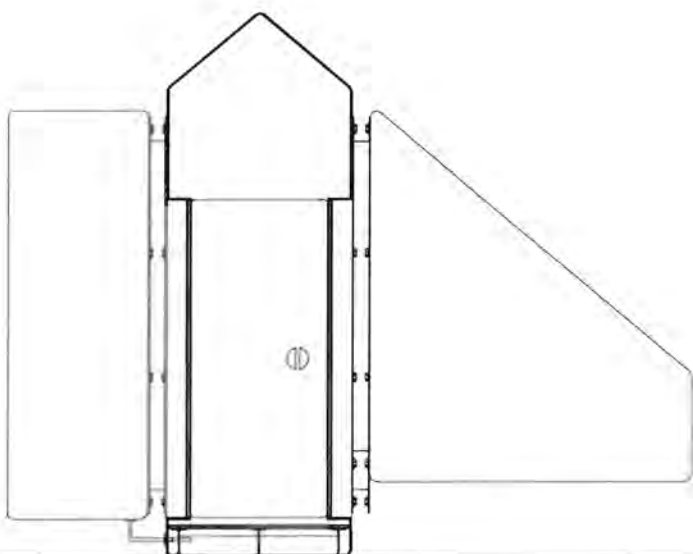


> Langsdoorsnede CC', richting slaap- en woonmodule

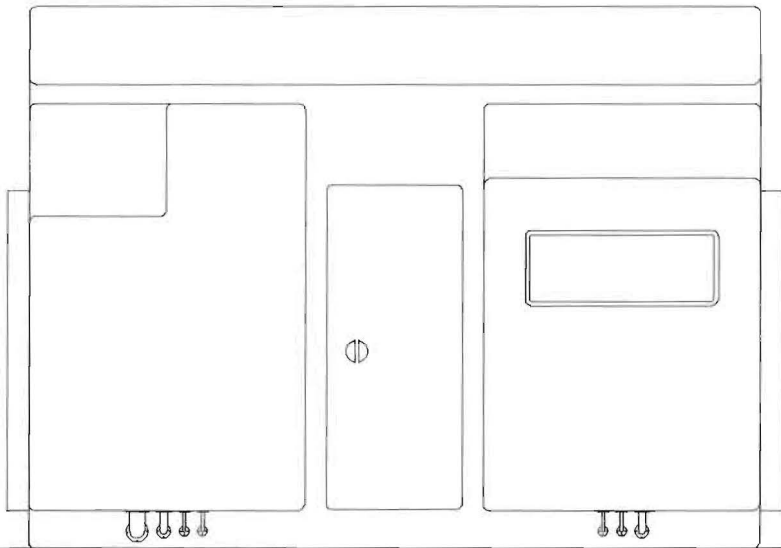


0 0.4 1 m.

> Dwarsdoorsnede FF', richting woon- en keukenmodule

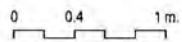
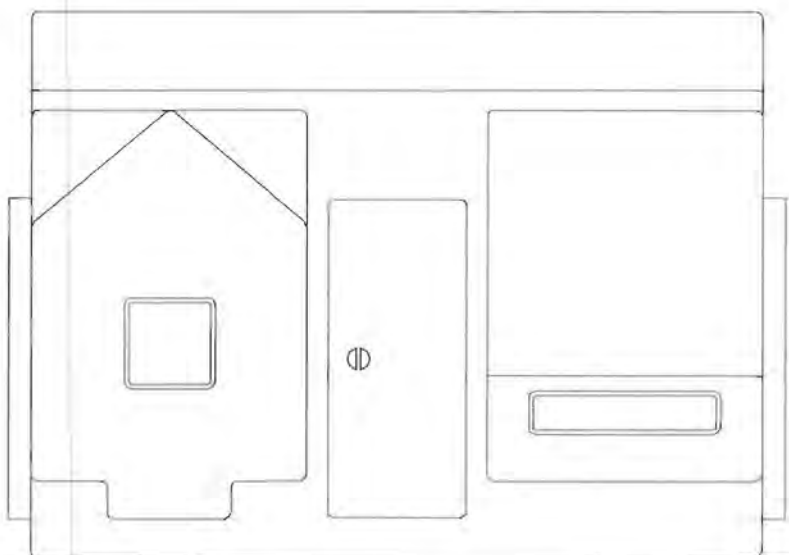


> Dwarsdoorsnede GG', richting sanitair en slaapmodule

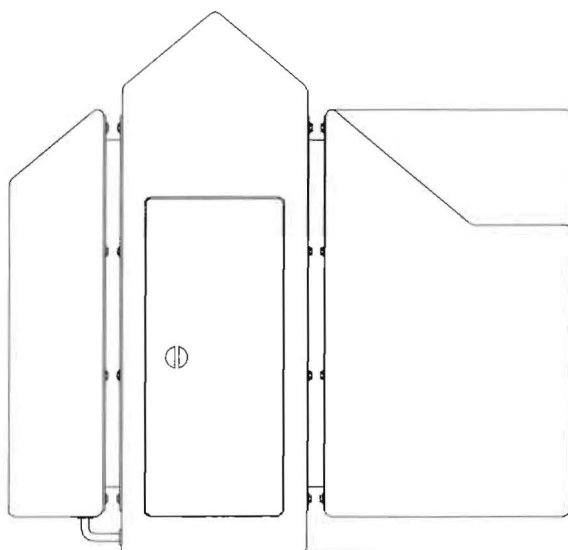


0 0.4 1 m.

> Aanzicht sanitair- en keukenmodule

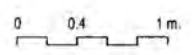
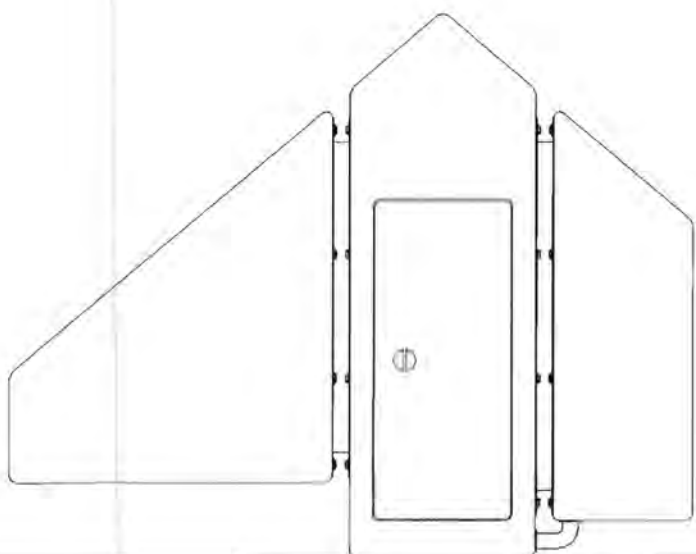


> Aanzicht woon- en slaapmodule

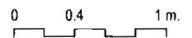
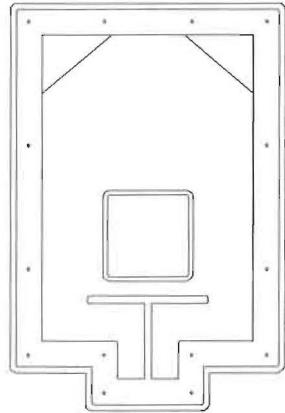
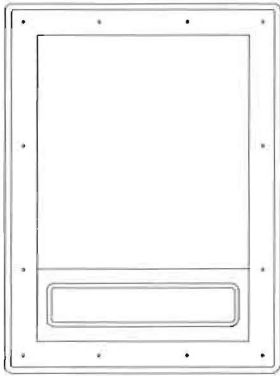


0 0.4 1 m.

> Aanzicht keuken- en woonmodule

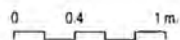
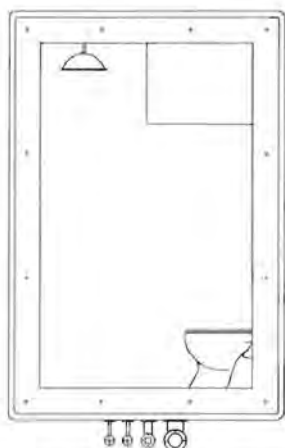
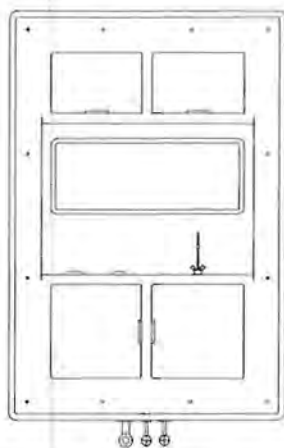


> Aanzicht slaap- en sanitairmodule



> Aanzicht binnenzijde slaap- en woonmodule





> Aanzicht binnenzijde keuken- en sanitairmodule



## V. LITERATUURLIJST

Atelier van Lieshout. 2007. Rotterdam: NAI Publishers.

Atelier van Lieshout. A manual. 1997. Ostfildern: Cantz Verlag.

Austen, Jane. 2005. De Watsons. Sanditon. Groningen: Boekwerk & partners. (Sanditon: 99-217).

Banham, Reyner. 1973. Los Angeles. The architecture of four ecologies. Harmondsworth: Penguin Books.

Barend, S., Renes, J. & Stol, T. 1993. Het Nederlandse landschap. Een historisch-geografische benadering. Utrecht: Uitgeverij Matrijns.

Bay area houses. 1976. Oxford: Oxford University Press.

Berger Allen. 2006. Drosscape. Wasting land in urban America. New York: Princeton Architectural Press.

Berndsen, Jos, Saal, Peter en Spangenberg, Flip. 1985. Met zicht op zee. Tweehonderd jaar bouwen aan badplaatsen in Nederland, België en Duitsland. Den Haag: Staatsuitgeverij 's Gravenhage.

Bunschoten Raoul, Hoshino, Takuro & Binet Helene. 2001. Urban flotsam. Stirring the city. Rotterdam: Uitgeverij 010.

Cadwell Mike. 1996. Pamphlet architecture 17. Small buildings. New York: Princeton Architectural Press.

Cate, Gerda ten. 2006. Bare facts. De beste gebouwen van jonge architecten in Nederland. Rotterdam: NAI Publishers.

Corbin, Alain. 1989. Het verlangen naar de kust. Nijmegen: SUN.

Ferienhäuser. Architektur + Wett bewerb 9. 2004. Stuttgart: Karl Krämer Verlag

Galfetti, Gustau Gili. 1995. Casas refugio. Private retreats. Barcelona: Gustavo Gili.

Gorman, Michael John. 2005. Buckminster Fuller. Designing for mobility. Milaan: Skira.

The good, the bad and the ugly. 1998. Rotterdam: NAI Publishers.

Graaf, Jan de & Camp, D'Laine. 1997. Europe. Coast wise. An anthology of reflections on architecture and tourism. Rotterdam: 010 Publishers.

Heemskerk, Ilse & Langeweg, Simone. 2003. Naar zee! Ontwerpen aan de kust. Den Haag: Nai Publishers, Rotterdam/Ruimtelijk Planbureau.

How to build cabins, lodges, and bungalows, complete manual for constructing, decorating, and furnishing homes for recreation or profit. 1934. Popular Science Publishing Co.

Huygens, Constantijn. 1918. De nieuwe zee-straet van 's Gravenhage op Schevening. Zutphen: W.J. Thieme & Cie.

ICONA, interdepartementale coördinatiecommissie voor Noordzeeaangelegenheden. 1992. Noordzee-atlas. Voor het Nederlands beleid en beheer, Amsterdam: Stadsuitgeverij Amsterdam.

Koerse, Willem. 1995. Architectuur is niet interessant. Willem Koerse in gesprek met Bob van Reeth. Baarn: Hadewijch

Körmeling, John. 2002. A good book. Eindhoven: Van Abbemuseum.

Krieger, Jan. 1995. Das Kleine Haus. The little house. Sulgen: Niggli.

3e Kustnota. Traditie, trends en toekomst. 2000, Den Haag: Ministerie van Verkeer en Waterstaat.

Kuyper, Eric de. 1990. Aan zee. Taferelen uit de kinderjaren. Nijmegen: SUN.

Lameilleure, Femke De. 2004. Maarten van Severen. Werken. Oosterkamp: Stichting Kunstboek.

Lebesque, Sabine. 1996. Between sea and city. Eight piers for Thessaloniki. Aldo and Hannie van Eyck, Finn Geipel, Mario Botta, Alvaro Siza, Coop Himmelb(l)au, Enric Miralles, Rem Koolhaas, Giancarlo de Carlo. Rotterdam: NAI Publishers.

Lemaire, Ton. 2006. Filosofie van het landschap. Amsterdam: AMBO.

Lörzing, Han. 1982. De angst voor het nieuwe landschap. Beschouwingen over landschapsonwerp en landschapsbeheer. Den Haag: Staatsuitgeverij.

MacLean, Alex S. 2003. Designs on the land. Exploring America from the air. London: Thames & Hudson.

Metz, Tracy. 2002. Pret! Leisure en landschap. Rotterdam: NAI Publishers.

- Metz, Tracy. 1998. *Nieuwe natuur. Rapportages over veranderend landschap*. Amsterdam: Uitgeverij Ambo.
- Met zicht op zee. Tweehonderd jaar bouwen aan badplaatsen in Nederland, België en Duitsland. 1985. Den Haag: Staatsuitgeverij.
- Mörzer Bruijns, M.F. 1979. *Spectrum atlas van de Nederlandse landschappen*. S.I.: Spectrum
- Overy, Paul, Bueller, Lenneke & Oudsten, Frank den. 1988. *Het Rietveld Schröder huis*. Houten: De Haan.
- Parasite Paradise. Pleidooi voor tijdelijke architectuur en flexibele stedenbouw. 2003. Rotterdam: NAI Publishers.
- Patteuw, Veronique. 2002. *Fresh facts. De beste gebouwen van jonge architecten in Nederland*. Rotterdam: NAI Publishers.
- Rudofsky, Bernard. 1964. *Architecture without architects. A short introduction to non-pedigreed architecture*. New York: Doubleday & Company, Inc.
- Schuppen, Steven van & Mars, Vladimir. 2005. *De langste stad van Nederland. Van het Zwin tot de sluffer. Reis langs het verblijfstoeristisch erfgoed van de Nederlandse kust*. Den Haag: Uitgeverij Open Kaart.
- Sénadji, Magdi. 1994. *Le cabanon Le Corbusier*. Parijs: Marval
- Thoreau, Henry David. 1979. *Walden*. Amsterdam: Uitgeverij Pranger.
- Urry, John. 2005. *The tourist gaze*. London: SAGE Publications Ltd.
- Virilio, Paul. 1994. *Bunker Archeology*. New York: Princeton Architectural Press.
- Vlassenrood, Linda. 2003. *Reality Machines. Het alledaagse weer-spiegeld in hedendaagse Nederlandse architectuur, fotografie en vormgeving*. Rotterdam: NAI Publishers.

## Literatuurlijst beeldenbak

Architectural Monographs No 21, Venturi Scott Brown & Associates, On houses and housing, St. Martin's Press, New York, 1992. Pag. 014, 018, 019 & 038.

Amell, Peter & Bickford, Ted. 1985. Aldo Rossi: buildings and projects. New York: Rizzoli. (227, 235, 262 & 263)

de Architect, Juni 1994. Pag. 091. MAXmin House, Pennsylvania, USA. Smith-Miller + Hawkinson.

de Architect Interieur, nr. 9, 2002. Strandhuis Christiaansen, Dishoek. Paul van den Heuvel

Eekelen, Yvonne van. 1996. Magisch panorama. Panorama Mesdag, een belevenis in ruimte en tijd. Zwolle: Waanders Uitgevers. (083, 084, 085 & 086)

Gordon, Alastair. 2001. Weekend utopia. Modern living in the Hamptons. New York: Princeton Architectural Press. (064-066)

Laugier, Marc-Antoine. 1977. An essay on architecture. Los Angeles: Hennessey and Ingalls. (Kaft)

Lotus 122 - Temporary, Editoriale Lotus srl, Milaan, 2004. Pag.060-061.

Masiero, Roberto. 1999. Livio Vacchini. Works and projects. Barcelona: Gustavo Gili.

Müller, Lars. 2004. Felice Varini. Points of view. Baden: Lars Müller Publishers. (090 & 091)

Post ex sub dis. Urban fragmentations and constructions. 2002. Rotterdam: Uitgeverij 010. (280 artikel van Wigley)

Raeburn, Michael & Wilson, Victoria. 1987. Le Corbusier, Architect of the Century. London: Arts Council of Great Britain.

Rouillard, Dominique. 1984. La site balneaire. Brussel: Mardaga. (253)

Sirefman, Susanna. 2005. The Contemporary Guesthouse. Building in the garden. New York: Edizioni Press. (076)

Talamona, Marida. 1992. Casa Malaparte. New York: Princeton Architectural Press.

Trigueiros, Luiz, Portas, Nuno & Varela Gomes, Paolo. 1999. Casa de Chá da Boa Nova. Álvaro Siza. Lissabon: Blau. (005, 006, 025, 026, 033 & 034)

Trigueiros, Luiz. 2004. Swimming pool on the beach at Leça de Palmeira. Álvaro Siza. Lissabon: Blau. (008, 031 & 074)

Willigen, Jeroen de, Meer, Jurjen van der & Edens, Catja. 2005. Hollandse realist. De zwarte hond, Karelse Van der Meer architecten. Rotterdam: NAI Publishers. (056 & 057)

## Websites Beeldenbak

<http://www.alleswirdgut.cc>

<http://www.archined.nl>

<http://www.architettura.supereva.com>

<http://www.artnet.com>

<http://www.bohlling.nl>

<http://www.broekbakema.nl>

<http://www.campobaeza.com>

<http://www.cepezed.nl>

<http://www.daad.nl>

<http://www.jurgenbey.nl>

<http://www.hosfeltgallery.com>

<http://www.kcap.eu>

<http://www.kustopdekaart.nl>

<http://www.moormann.de>

<http://www.nextroom.at>

<http://www.onix.nl>

<http://www.pietheineek.nl>

<http://www.simonconder.co.uk>

<http://www.skor.nl>

<http://www.sutherlandhussey.co.uk>



<http://www.vwork.com>

<http://www.unstudio.com>

<http://www.zeinstravangelder.nl>

<http://www.zeinstravanderpol.nl>