

Economische prestaties van het industrieel MKB in Zuidoost-Brabant

Citation for published version (APA):

Meeus, M. T. H., & Oerlemans, L. A. G. (1993). *Economische prestaties van het industrieel MKB in Zuidoost-Brabant*. Technische Universiteit Eindhoven.

Document status and date:

Gepubliceerd: 01/01/1993

Document Version:

Uitgevers PDF, ook bekend als Version of Record

Please check the document version of this publication:

- A submitted manuscript is the version of the article upon submission and before peer-review. There can be important differences between the submitted version and the official published version of record. People interested in the research are advised to contact the author for the final version of the publication, or visit the DOI to the publisher's website.
- The final author version and the galley proof are versions of the publication after peer review.
- The final published version features the final layout of the paper including the volume, issue and page numbers.

[Link to publication](#)

General rights

Copyright and moral rights for the publications made accessible in the public portal are retained by the authors and/or other copyright owners and it is a condition of accessing publications that users recognise and abide by the legal requirements associated with these rights.

- Users may download and print one copy of any publication from the public portal for the purpose of private study or research.
- You may not further distribute the material or use it for any profit-making activity or commercial gain
- You may freely distribute the URL identifying the publication in the public portal.

If the publication is distributed under the terms of Article 25fa of the Dutch Copyright Act, indicated by the "Taverne" license above, please follow below link for the End User Agreement:

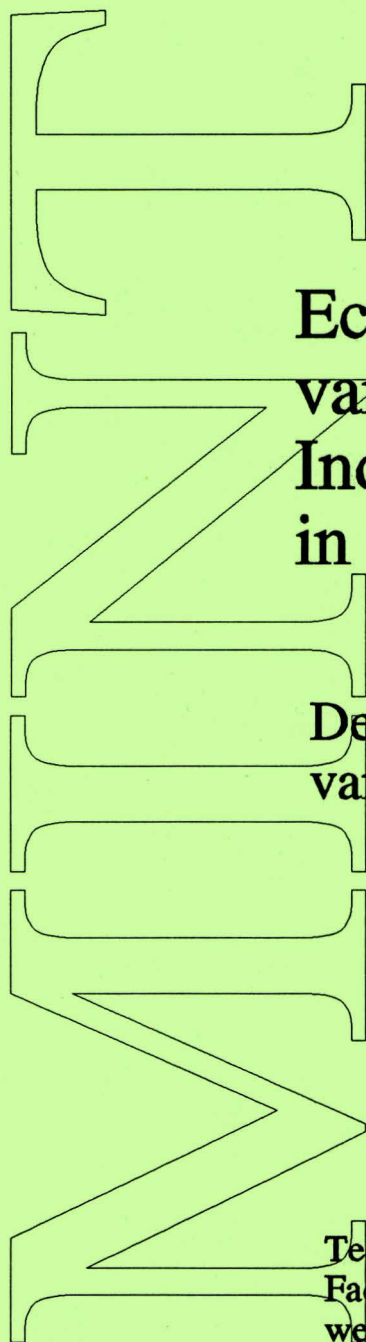
www.tue.nl/taverne

Take down policy

If you believe that this document breaches copyright please contact us at:

openaccess@tue.nl

providing details and we will investigate your claim.



**Economische Prestaties
van het
Industrieel MKB
in Zuidoost-Brabant**

**Deelrapport I
van het MINT-project**

**Drs. M. Meeus
Drs. L. Oerlemans**

**Technische Universiteit Eindhoven
Faculteit Wijsbegeerte en Maatschappij-
wetenschappen
Vakgroep Techniekdynamica**

Economische Prestaties van het Industrieel MKB in Zuidoost-Brabant

Deelrapport I van het MINT-project
Midden en Klein Bedrijf, Innovatie, Netwerken en Technologiebeleid

Eindhoven, oktober 1993
Drs. Marius T.H. Meeus
Drs. Leon A.G. Oerlemans

Met medewerking van:
Hans Martens
Jurian Burgers
Marco van der Wiel
Edwin van der Weele
Ruud Vermeulen
Jeroen van Woerden
André Bosman
Casper van Ootmarsum

In samenwerking met:
Innovatie Centrum Oost-Brabant
Kamer van Koophandel voor Zuidoost-Brabant
Gemeente Eindhoven

Faculteit Wijsbegeerte en Maatschappijwetenschappen
Vakgroep Techniekdynamica

CIP-GEGEVENS KONINKLIJKE BIBLIOTHEEK, DEN HAAG

Meeus, Marius T.H.

Economische prestaties van het industrieel MKB in Zuidoost-Brabant/Marius T.H. Meeus, Leon A.G. Oerlemans; met medew. van: ir. Hans Martens ... [et.al.]. - Eindhoven: Technische Universiteit Eindhoven, Faculteit Wijsbegeerte en Maatschappijwetenschappen, Vakgroep Techniekdynamica
Deelrapport I van het MINT-project Midden en Klein bedrijf, Innovatie, Netwerken en Technologiebeleid. - Uitg. in samenw. met: Innovatie Centrum Oost Brabant, Kamer van Koophandel voor Zuidoost-Brabant, Gemeente Eindhoven.
ISBN 90-386-0342-8
Trefw.: midden- en kleinbedrijf ; Zuidoost-Brabant.

ISBN 90 386 0342 8

© 1993 Marius T.H. Meeus en Leon A.G. Oerlemans

Alle rechten voorbehouden. Niets uit deze uitgave mag worden verveelvoudigd, opgeslagen in een geautomatiseerd gegevensbestand, of openbaar gemaakt, in enige vorm of op enige wijze, hetzij elektronisch, mechanisch, door fotocopieën, opnamen of enige andere manier, zonder voorafgaande schriftelijke toestemming van de rechthebbenden op het auteursrecht.

Voor zover het maken van kopieën uit deze uitgave is toegestaan op grond van artikel 16B Auteurswet 1912 jo. het Besluit van 20 juni 1974, Stb. 351, zoals gewijzigd bij het Besluit van 23 augustus 1985, Stb 471 en artikel 17 Auteurswet 1912, dient men daarvoor wettelijk verschuldigde vergoedingen te voldoen aan de Stichting Reprorecht (Postbus 882, 1180 AW Amstelveen). Voor het overnemen van gedeelte(n) uit deze uitgave in bloemlezingen, readers, en andere compilatiewerken (artikel 16 Auteurswet 1912) dient men zich tot de rechthebbende op het auteursrecht te wenden.

All rights reserved. No part of this publication may be reproduced, stored in a retrieval system, or transmitted in any form by any means, electronic, mechanical, photocopying, recording or otherwise, without the written permission of the copyright-owners.

© Meeus & Oerlemans, 1993

INHOUD.

	Pagina
1.	Inleiding. 3
2.	Achtergrond van het onderzoek en vraagstelling. 3
3.	Het MINT-project. 5
4.	Een aantal algemene bedrijfskenmerken van de responderende bedrijven. 11
5.	Economische prestaties van het industrieel MKB in Zuidoost-Brabant. 14
5.1.	Netto bedrijfsresultaat van de industrie in Zuidoost-Brabant in 1992. 14
5.2.	Omzetveranderingen in de afgelopen vijf jaar. 15
5.3.	Exportoriëntatie naar bedrijfsklasse en grootteklasse werkzame personen 16
5.4.	Afzeteriëntatie: regionaal en/of export. 17
5.5.	Procentuele groei werkzame personen. 18
6.	De belangrijkste resultaten samengevat. 22

1 Inleiding

Voor U ligt deelrapport I van het MINT-project. Dit project maakt deel uit van het onderzoeksproject 'Naar een technisch-economische netwerkgemeenschap'.

In dit deelrapport staan een aantal vragen centraal:

1. Vormen de responderende bedrijven in voldoende mate een afspiegeling van het gekozen steekproefkader: het industriële midden- en kleinbedrijf in de regio Zuidoost-Brabant?;
2. Welke zijn de economische prestaties van de responderende industriële ondernemingen?;
3. Welke zijn de belangrijkste verschillen tussen het midden- en kleinbedrijf versus het grootbedrijf enerzijds en de 'traditionele' en 'moderne' industrie anderzijds?

Voordat we aan deze vraagstellingen beginnen zal eerst een korte inleiding worden gegeven op de aard en opzet van het **Technologiebeleids- en Netwerkonderzoek** getiteld **Naar een technisch-economische netwerkgemeenschap** geleid en uitgevoerd vanuit de **Faculteit Wijsbegeerte en Maatschappijwetenschappen** van de **Technische Universiteit Eindhoven**.

2 Achtergrond van het onderzoek en vraagstelling

De onderzoekslijnen rond het Technologiebeleids- en Netwerkonderzoek binnen de leerstoelgebieden Technische Economie en Recht en Techniek van de Faculteit Wijsbegeerte en Maatschappijwetenschappen sluiten nauw aan bij de recent weer opgelaaide discussie rond het te voeren industrie- en technologiebeleid in Nederland.

Technologiebeleid beoogt ons inziens het tot stand brengen van een koppeling tussen technisch wetenschappelijke kennis, toepassing van kennis in techniek en de ontwikkeling en commercialisering daarvan. Dit heeft als uiteindelijk doel de internationale concurrentiepositie van het Nederlandse bedrijfsleven te versterken.

Nu worden in de hierboven genoemde discussies enkele knelpunten naar voren gehaald die nadrukkelijk van belang zijn voor de hierna te bespreken onderzoeksprojecten:

1. Het huidige industrie- en technologiebeleid is te sterk gericht op het grootbedrijf. Dit is enerzijds wel te begrijpen aangezien het grootste deel van de (zogenaamde formele) R&D-activiteiten plaatsvindt bij een select aantal, veelal internationaal opererende, ondernemingen. Anderzijds heeft recent onderzoek (Kleinknecht en Reijnen, - Innovatie in de Nederlandse industrie en dienstverlening -, SEO, Amsterdam, 1991) aangetoond, dat een niet weg te cijferen deel van de R&D in Nederland verricht wordt in het midden- en kleinbedrijf. Deze R&D vindt echter veelal niet plaats in, formele, R&D-afdelingen, maar op andere plaatsen in de onderneming ('informele' R&D).
Ondanks deze empirisch aangetoonde betekenis van het midden- en kleinbedrijf voor de R&D-prestatie van de Nederlandse economie, blijkt ditzelfde midden- en kleinbedrijf slechts in geringe mate te profiteren van innovatiestimulerende maatregelen.
2. Het in Nederland aanwezige kennispotentieel wordt in de ogen van vele critici onvoldoende benut. Hierbij wordt met name gewezen op de onvoldoende aansluiting van de (technische) universiteiten en hogescholen op de wensen en eisen van het Nederlandse groot- en midden- en kleinbedrijf. Met name het midden- en kleinbedrijf weet in zeer geringe mate de kennisbronnen op (technische) universiteiten en hogescholen aan te boren.

Deze geluiden zijn niet nieuw. Ook in het verleden zijn beleidsmatig pogingen ondernomen deze kloven te dichten. Wij noemen hier slechts de oprichting van de regionaal georganiseerde Innovatie Centra, de Regionale Ontwikkelings Maatschappijen, de universitaire Transferpunten en de 'Science parks'.

Deze voorbeelden laten zien dat veel beleidsmakers de overtuiging hebben dat het industrie- en technologiebeleid met name voor het midden- en kleinbedrijf territoriaal georganiseerd dient te worden. De achterliggende gedachte hierbij is dat het beleid dicht bij de afnemers moet worden gebracht.

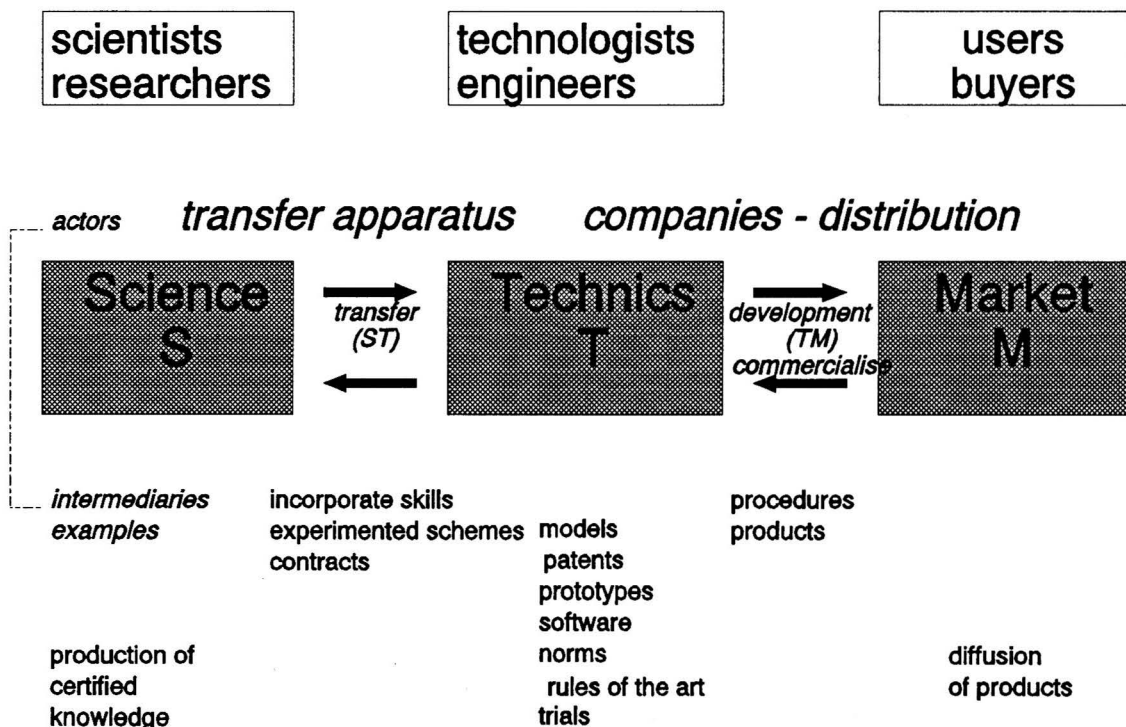
Deze gedachte sluit nauw aan bij een beleidsontwikkeling die reeds een aantal jaren door de Ministeries van Economische Zaken en VROM is ingezet. Hier wordt gedoeld op rijksnota's zoals 'Regio's op eigen kracht' en de 'Vierde Nota over de Ruimtelijke Ordening'. In deze nota's staat het begrip 'organiserend vermogen' van regio's centraal. Als toelichting kan de volgende beschrijving worden gegeven:

"Bij de versterking en verbreding van de economische structuur speelt een groot aantal factoren een rol. Kennis, creativiteit en vermogen tot verwezenlijking van mogelijkheden liggen besloten in individuen en organisaties, zelfstandigen en werknemers, bedrijfsleven en overheden, kenniscentra en onderwijsinstellingen. Al deze factoren hebben vanuit hun eigen specifieke plaats de mogelijkheid om aan het streven naar versterking en verbreding een bijdrage te leveren. Contact, samenwerking en coördinatie tussen de verschillende factoren kan een meerwaarde doen ontstaan, die uitgaat boven de som der delen. Langs deze weg vormen zich netwerken en kan het organiserend vermogen van de regio versterkt worden".

(Nota Regionaal Sociaal-economisch beleid 1986-1990. Tweede Kamer, 19084, Staatsuitgeverij, Den Haag, 1985, p.8).

In deze visie staan de **endogene** ontwikkelingsmogelijkheden van regio's centraal. Netwerkvorming tussen regionale actoren van diverse pluimage, zoals de overheid, het bedrijfsleven, onderwijsinstellingen en tal van intermediaire organisaties (IC's, ROM's en Kamers van Koophandel), dient er toe te leiden dat de economische mogelijkheden van regio's, en in het verlengde daarvan voor de gehele Nederlandse economie, worden versterkt en verbreed.

Indien we deze visie ook van toepassing verklaren voor het (regionale) technologiebeleid, dat hiervoor omschreven is als het tot stand brengen van een koppeling tussen technisch wetenschappelijke kennis, toepassing van kennis in techniek en de ontwikkeling en commercialisering daarvan, dan wordt wellicht duidelijk dat er in regio's zogenaamde techno-economische netwerken zouden kunnen worden gerealiseerd, dan wel moeten worden uitgebouwd. Daarbij is dan wel de vraag welke actoren en relaties daarbij van belang zijn en hoe ze met elkaar verbonden kunnen worden. Hieronder wordt een en ander schematisch weergegeven¹.



Afbeelding 1: Een model van polen, actoren en relaties in een techno-economisch netwerk.

¹ Callon, M., P. Ladero, V. Rabeharisoa, T. Gonard, T. Leray. - *The management and evaluation of technological programs and the dynamics of techno-economic networks: The case of AFME.* - In: *Research Policy* 19 (1992), p. 215-236.

Doelstelling

Ons onderzoek is erop gericht om het functioneren van dit techno-economisch netwerk in een langlopend project in kaart te brengen. Daarbij achten wij het wenselijk dat er een integratie tot stand komt tussen vorming en voorbereiding van het (regionaal) technologiebeleid, het fundamentele en toegepaste technische-wetenschappelijke onderzoek als producent van technisch wetenschappelijke kennis en ondernemingen als vragers van dergelijke kennis in verband met het stimuleren van (regionale) innovatieprocessen.

Globale vraagstelling

- Hoe ziet het regionale techno-economische netwerk eruit? Daarbij is er aandacht voor samenwerkingspatronen tussen diverse actoren: technische wetenschappers, technici en kopers/gebruikers;
- Waar zitten sterke en zwakke punten in het functioneren van de markt-, techniek-, en wetenschapspool van regionaal techno-economisch netwerk?;
- Hoe kunnen de knelpunten worden aangepakt zodanig dat innovatieprocessen in regio's worden gestimuleerd?
- Welke beleidsinstrumenten zijn daarbij van belang?

Binnen de Faculteit Wijsbegeerte en Maatschappijwetenschappen is een reeks van samenhangende onderzoeks- en afstudeerprojecten gestart en in voorbereiding die het pad naar een technisch-economische netwerkgemeenschap banen². Het voor U liggende rapport heeft betrekking op het **MINT-project**. In het kader van dit project zullen een aantal deelrapporten verschijnen. De respectievelijke onderwerpen zijn:

- de economische prestaties van de industrie in Zuidoost-Brabant;
- innovatiepatronen in de industrie van Zuidoost-Brabant;
- strategisch beleid in de industrie van Zuidoost-Brabant;
- de industrie van Zuidoost-Brabant en het techno-economische netwerk

De rapportage die voor U ligt maakt onderdeel uit van een serie rapporten in het kader van het MINT-project: Midden- en Klein Bedrijf, Innovatie, Netwerken en Technologie.

3 Het MINT-project

Maatschappelijk draagvlak

Zoals in de projectomschrijving is gebleken wordt er een groot belang gehecht aan het bouwen van relaties tussen de diverse bij technologiebeleid betrokken actoren. Daarom is er zeer nadrukkelijk gezocht naar maatschappelijke en wetenschappelijke inbedding en koppeling van een aantal actoren en polen in het onderzoeksmodel. Dit blijkt onder meer uit de deelname aan het MINT-project van:

- Technische Universiteit Eindhoven, i.c. de Faculteit W&MW;
- Kamer van Koophandel Zuid-oost Noord-Brabant;
- Innovatie Centrum voor Zuidoost-Brabant;
- Gemeente Eindhoven.

In het MINT-project worden de analyses gestart vanuit de optiek van de bedrijven. Er wordt vanuit hun perspectief gekeken naar het techno-economisch netwerk.

Voor een uitgebreide beschrijving van de achtergrond van dit project verwijzen wij naar de notitie **Naar een technisch-economisch netwerkgemeenschap**.

² Voor geïnteresseerden is er een uitgebreide beschrijving van het onderzoek met een lijst van publicaties beschikbaar.

Doelstelling

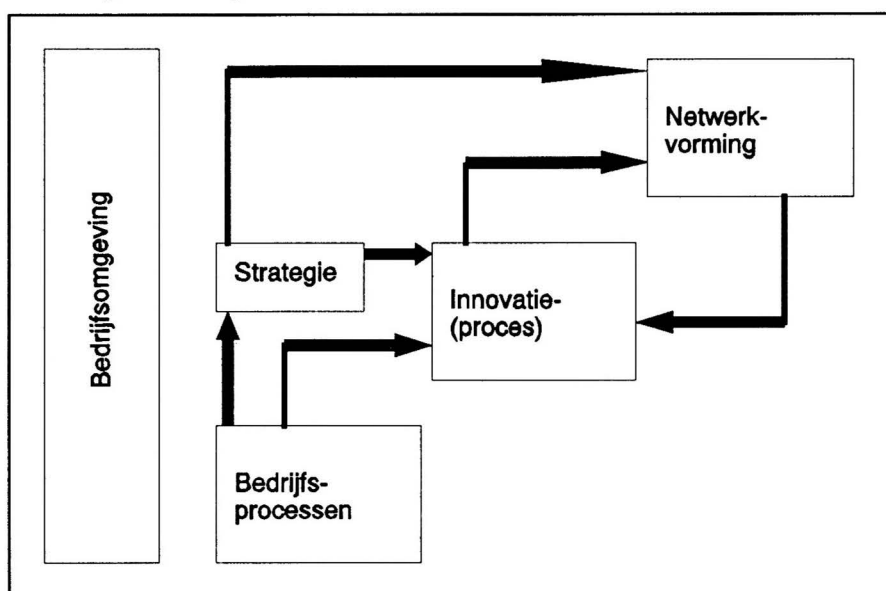
In het verlengde van de doelstelling van het hele project trachten we met dit deelproject te komen tot een inventarisatie van probleemclusters in de industrie. Daarna is het mogelijk om te komen tot het doen van beleidsaanbevelingen ten aanzien van zwaartepunten in het regionaal technologiebeleid met betrekking tot de industrie, in het bijzonder het midden- en kleinbedrijf (MKB).

Probleemstelling

De probleemstelling van het MINT-onderzoek luidt als volgt:

1. Hoe zijn de economische prestaties van de bedrijven in de industrie in Zuidoost-Brabant? Daarbij is er bijzondere aandacht voor het midden- en kleinbedrijf (verder: MKB).
2. Gegeven deze prestaties hoe anticiperen ondernemingen daarop:
 - * Is er sprake van innovatie? Op welke gronden komen deze bedrijven tot innovaties?
 - * Hoe gaan deze bedrijven strategisch om met onzekerheid in hun omgeving?
 - * In hoeverre is er sprake van netwerkvorming en hoe zien deze netwerken eruit?
 - * Per onderdeel van het ondernemingsgedrag 'strategie, innovatie en netwerkvorming' wordt geïnventariseerd wat de knelpunten zijn.

Deze probleemstelling wordt uitgewerkt aan de hand van het onderstaande schema.



De probleemstelling in een schema.

Elke onderneming kan worden gezien als een input-throughput-output productieproces. De invloed van de **omgeving** komt op twee punten naar voren. Enerzijds aan de inputzijde, waaraan de onderneming hulpbronnen ('resources') ontleend, zoals technologie, kennis, arbeid of kapitaal. Anderzijds aan de outputzijde ('marktomgeving'), waarin de onderneming haar producten en/of diensten afzet. Zowel de resource- als de marktomgeving kunnen bepaalde eigenschappen hebben. In de literatuur worden onder meer de volgende genoemd: turbulent of stabiel, vijandig of vriendelijk, heterogeen of homogeen, complex of eenvoudig.

Het concept '**bedrijfsprocessen**' geeft in algemene zin het voortbrengingsproces weer. De variabelen die zullen worden gebruikt om bedrijfsprocessen te meten, kunnen in feite beschouwd worden als bedrijfskenmerken. Aangezien de processen zelf niet gemeten kunnen worden, worden de bedrijfskenmerken beschouwd als resultaten van deze bedrijfsprocessen. Indiceringen voor het concept bedrijfsprocessen zijn o.a.:

- aard van de producten;
- de productiestructuur van het bedrijf;
- de bedrijfsresultaten;

Een (bedrijfs)**strategie** is een specifieke combinatie van beslissingen die tot doel heeft een bepaalde

doelstelling te realiseren. In eerder onderzoek³ zijn reeds een aantal operationaliseren van bedrijfsstrategie ontwikkeld. Empirische analyses brachten de volgende dominante strategieën naar voren: bedrijfsimago, specialisatie, procesinnovatie, kostenminimalisatie en produktverbreding.

Over het begrip **innovatie** is reeds veel geschreven. Er is dan ook een groot aantal definities in omloop. Biemans⁴ citeert Zaltman, Duncan & Holbeck, die de definities van innovaties in drie groepen verdelen:

- definities die betrekking hebben op ontwikkelingsproces van een nieuw artefact;
- definities die betrekking hebben op het adoptieproces van een nieuw artefact;
- definities die betrekking hebben op het artefact zelf.

Biemans zelf ziet innovatie als het resultaat van een ontwikkelingsproces: 'het innovatieproces is het geheel aan activiteiten die gericht zijn op de totstandkoming van innovaties'. Deze omschrijving vertoont veel overeenkomsten met die in de 'Innovatienota': 'Een innovatie is de ontwikkeling en introductie van een nieuwe c.q. verbeterde producten/diensten of productieprocessen'. Met andere woorden, het proceskarakter van innovaties wordt in beide definities benadrukt. Wij sluiten ons in grote lijnen bij deze omschrijving aan, maar willen nog het volgende toevoegen. Aangezien het innovatieproces en innovaties zelf altijd met een bepaald doel worden ondernomen is de toevoeging 'die naar verwachting leiden tot verbeterde bedrijfsprestaties (meer afzet, lagere kosten, betere kwaliteit)', nodig.

Een **netwerk** is volgens Kenneth Benson⁵ te omschrijven als 'a number of distinguishable organizations engaged in a significant amount of interaction with each other'.

Na deze eerste omschrijvingen van de gehanteerde begrippen keren we nu terug naar de samenhangen tussen de concepten in het hiervoor gepresenteerde schema. De verbindingen in dit schema kunnen als volgt worden geformuleerd. Er worden tussen het concept bedrijfsomgeving en de overige concepten geen pijlen getrokken. Dit komt omdat de bedrijfsomgeving als conditionierend voor elke onderneming wordt gezien en dus voor elke onderneming van toepassing is.

Aan de hand van de organisatiesocioloog Khandwalla⁶ worden een aantal samenhangen in het conceptuele model aangebracht. In navolging van Leavitt stelt Khandwalla dat ondernemingen een aantal voorzieningen kunnen treffen om de omgevingsonzekerheid aan te pakken, waarbij drie aspecten worden onderscheiden: intermenselijke, structurele en technocratische.

Zo kan een directie van een onderneming om een onzekere omgeving te verkennen en daarop adequaat te kunnen reageren steeds te rade gaan bij lijn- en/of staffunctionarissen op lagere nivo's in de onderneming zodra er zich problemen voordoen op de terreinen waarvan deze functionarissen verstand hebben. Dit is dan een voorbeeld van een voorziening in het *intermenselijke* vlak. Om de omgevingsonzekerheid aan de input en/of outputzijde te reduceren kan een onderneming er toe overgaan verticaal te integreren met een andere onderneming. Dit is dan een voorbeeld van een *structurele* voorziening. Voorzieningen van *technocratische* aard, om vanuit de onderneming zich te oriënteren op ongewisse, externe omstandigheden en ontwikkelingen, zijn o.m. het doen van marktonderzoek en het verrichten van R&D-activiteiten. Met behulp van deze drie aspecten is het mogelijk de samenhangen tussen de bedrijfsomgeving en een aantal begrippen in het conceptuele schema systematisch in kaart te brengen. In de omgeving van de onderneming bevinden zich hulpbronnen die relevant zijn voor het voortbrengingsproces in de onderneming. Uit de literatuur komt naar voren dat het hier vooral gaat om de marktomgeving en technologische omgeving. Hierin speelt het concept omgevingsonzekerheid een zeer dominante rol. Het gaat dan enerzijds om het aantal omgevingselementen en anderzijds om de mate waarin deze elementen in de tijd veranderen. In het algemeen wordt in de literatuur de volgende redenering naar voren gebracht. Naarmate de ervaren omgevingsonzekerheid toeneemt, hebben ondernemingen (organisaties) een sterkere neiging deze onzekerheid te reduceren. Het aangaan van netwerkrelaties is één van de manieren om te komen tot een effectieve onzekerheidsreductie.

³ J. Dagevos, L. Oerlemans, 'Grensoverschrijdend Perspectief', Economisch Instituut Tilburg, 1992.

⁴ W.G. Biemans, 'Developing innovations within networks', 1989, p. 24.

⁵ J. Kenneth Benson, 'The interorganizational network as a political economy'. In: *Organization and Environment*, L. Karpik (ed.), 1978, p. 71.

⁶ P.N. Khandwalla, 'The design of organizations', 1977, p. 232.

Bedrijfsomgeving en bedrijfsprocessen:

De samenhang tussen bedrijfsomgeving en bedrijfsprocessen laat zich als volgt beschrijven, waarbij we eerst de outputzijde als voorbeeld gebruiken. Ondernemingen worden steeds vaker geconfronteerd met kortere levenscycli van hun producten. Dit houdt onder andere in dat de samenstelling van de groep afnemers meer veranderlijk wordt en/of dat de aard van de vraag veranderlijker is. Voor de onderneming heeft dit tot gevolg dat de samenstelling van het productenpakket sneller dan vroeger aan wisselingen onderhevig is. Op grond hiervan mag men verwachten dat de organisatie van de productie hierop zal worden aangepast. In de termen van Khandwalla gaat het hier om een structurele voorziening.

Bedrijfsomgeving en innovatie(processen):

Een hogere omgevingsonzekerheid vraagt om een grotere inspanning van de onderneming de relevante omgevingsfactoren in de gaten te houden. Enerzijds wordt de marktomgeving complexer (diversiteit van de vraag), terwijl anderzijds ook de technologische omgeving een sterkere dynamiek vertoont. Men kan hierbij denken aan de invloed van de informatietechnologie, nieuwe materialen of biotechnologie. Met andere woorden, ook de technologische omgeving wordt dynamischer en complexer. Hierdoor worden de uitkomsten van deze ontwikkelingen minder voorspelbaar c.q. onzekerder. Het verrichten van R&D en innovatie is volgens Khandwalla een (technocratische) manier om met deze verhoogde onzekerheid om te gaan.

Bedrijfsomgeving en strategie:

Hiervoor is reeds geconstateerd dat op basis van empirisch onderzoek reeds een aantal veel voorkomende bedrijfsstrategieën kon worden geconstrueerd. Het ging om de volgende strategieën: bedrijfsimago, specialisatie, procesinnovatie, kostenminimalisatie en produktverbreding. We spreken hier de verwachting uit dat de ondernemingen die worden geconfronteerd met een verhoogde omgevingsonzekerheid hierop zullen reageren met een specialisatie- of een procesinnovatiestrategie.

Bedrijfsomgeving en netwerkvorming:

De samenhang tussen bedrijfsomgeving en netwerkvorming kan als volgt worden beschreven. We verwachten dat ondernemingen die worden geconfronteerd met een verhoogde omgevingsonzekerheid een sterkere neiging tot netwerkvorming zullen hebben. De betreffende onderneming weet hierdoor onzekerheid te reduceren, omdat zij de voorziening van een bepaalde hulpbron weet veilig te stellen. In de woorden van Khandwalla gaat het hier om een structurele voorziening voor onzekerheidsreductie.

Bedrijfsproces en innovatie(proces):

De aard van de bedrijfsprocessen heeft invloed op innovatie(processen). Indien bijvoorbeeld zeer klantspecifieke producten worden voortgebracht zoals in de machine-industrie zal naar verwachting de nadruk vooral op procesinnovaties liggen. In bedrijfsprocessen gericht op de voortbrenging van finale consumentengoederen zullen naar verwachting produktinnovaties overheersen.

Bedrijfsproces en netwerkvorming:

De aard van het voortbrengingsproces bepaalt onder meer de mate waarin een bedrijf een beroep moet doen op externe hulpbronnen. Naarmate het om een complexer voortbrengingsproces gaat mag men verwachten dat een bedrijf meer economische relaties heeft met bijvoorbeeld gespecialiseerde toeleveranciers.

Innovatie(proces) en netwerkvorming:

De samenhang tussen innovatie(proces) en netwerkvorming kan worden geïllustreerd met behulp van een artikel van David Teece⁷. Teece maakt hierin met betrekking tot het innovatieproces een onderscheid tussen een preparadigmatische en een paradigmatische fase. In de preparadigmatische fase is er nog geen algemeen aanvaard produktontwerp en wordt gebruik gemaakt van 'generalized capital'. Ondernemingen concurreren elkaar met verschillende ontwerpen. In de paradigmatische fase komt een dominant ontwerp naar voren, waardoor het mogelijk wordt gespecialiseerd kapitaal in te zetten

⁷ David. J. Teece, 'Profiting from technological innovation: Implications for integration, collaboration, licensing and public policy'. *Research Policy* 15, 1986, p. 285-305.

waarmee schaalvoordelen behaald kunnen worden. Nu stelt Teece dat voor de succesvolle introductie van een vernieuwing een onderneming bijna per definitie een beroep moet doen op zogenaamde 'complementary assets'. Hij verstaat hieronder bijvoorbeeld andere voor het produkt relevante technologieën, produkten en/of diensten (marketing, 'after-sales services'). Vervolgens stelt hij dat met name in de paradigmatische fase voldoende toegang tot de 'complementary assets' van cruciaal belang wordt. Immers, op het moment dat duidelijk is welk ontwerp dominant wordt, wordt produktie op grotere schaal aantrekkelijk en moet een groter beroep worden gedaan op deze 'assets'. Zeker als het gaat om gespecialiseerde assets, die hogere investeringen vragen, komt de onderneming zeer nadrukkelijk voor de 'make or buy'-beslissing te staan. Indien een onderneming voor een 'buy'-beslissing kiest zijn er diverse varianten mogelijk, zoals het sluiten van contracten of samenwerking, waarbij de nadruk ligt op het aangaan van een stabiele economische relaties. De 'make or buy'-beslissing hangt van een aantal factoren af. Indien het gaat om een specialistische asset; de innovatie makkelijk geïmiteerd kan worden; de specialistische asset van doorslaggevende betekenis is voor de innovatie; de liquiditeitspositie van de onderneming voldoende is; en als de potentiële imitators een slechtere marktpositie hebben, moet de innovator volgens Teece een 'make'-beslissing nemen.

Wat uit het bovenstaande duidelijk wordt is het feit dat ten einde een succesvolle innovatie te realiseren onder bepaalde condities het verstandig kan zijn externe economische relaties aan te gaan.

Netwerkvorming en innovatie(proces):

Netwerken kunnen ook van invloed zijn op innovaties. Zo beschrijft Rosegger⁸ samenwerkingrelaties tussen de Amerikaanse automobiefabrikanten en hun Japanse tegenstrevers. De Amerikanen gebruiken netwerkrelaties vooral om hun (produkt- en proces-) technologische achterstand op de Japanners te verkleinen. Volgens Rosegger zijn de achterliggende motieven vooral:

- vererving van kennis;
- produktdifferentiatie (meer modellen kunnen leveren).

Daarnaast kan ook de netwerkstructuur van invloed zijn op het innovatieproces. Midgley, Morrison & Roberts⁹ onderzoek de invloed van netwerkstructuren op de diffusie van innovaties. Zij komen onder meer tot de conclusie dat nieuwe of jonge economische relaties tussen bedrijven het innovatiediffusieproces aanzienlijk vertragen in vergelijking met relaties die al gedurende een langere tijd bestaan.

Aard van het onderzoek en onderzoeksontwerp

Het onderhavige onderzoek is een explorerend onderzoek. Het bestaat enerzijds uit een survey onder industriële bedrijven in Zuidoost-Brabant waarin bovenstaande onderwerpen aan de orde worden gesteld. Anderzijds zullen er bij een aantal geselecteerde bedrijven uit de regio gevalstudies worden uitgevoerd. De enquête is integraal uitgezet onder 882 bedrijven in de industrie. Daarop hebben 260 bedrijven gerepsondeerd waarvan 205 ingevulde vragenlijsten bruikbaar bleken te zijn (ca. 23%).

Indeling in bedrijfsklassen binnen de bedrijfstak industrie

Om de vergelijkbaarheid van de gegevens te waarborgen is ervoor gekozen om te werken met een indeling op basis van SBI-code. Het steekproefkader dat daarvoor werd gebruikt is afkomstig van de Vereniging van Kamers van Koophandel in Woerden.

In dit onderzoek wordt gewerkt met de volgende SBI-codes en de bedrijfsklassen zullen in tabellen, grafieken en figuren als volgt worden aangeduid:

⁸ G. Rosegger, 'Diffusion through interfirm cooperation: a case study'. In: *Technological forecasting and social change* 39, 1991, p. 81-101.

⁹ D.F. Midgley, P.D. Morrison, J.H. Roberts, 'The effect of network structure in industrial diffusion processes'. In: *Research Policy* 21, p. 533-552, 1992.

SBI-bedrijfsklasse:

SBI-code 21, 22:	de voedings- en genotmiddelen industrie
SBI-code 22-24:	de textiel/confectie, schoen- en lederindustrie
SBI-code 25 en 32:	hout-, meubel- en bouwmaterialenindustrie
SBI-code 26 en 27:	de papier-, papierwaren- en grafische industrie
SBI-code 29 en 31:	de chemische en kunststofverwerkende industrie
SBI-code 33 t/m 37:	de basismetaal, de metaalproducten, machine- de electrotechnische en transportmiddelen industrie
SBI-code 38 en 39:	overige industrie

Wordt aangeduid met:

Voedingsindustrie
Textiel/kleding/schoen
Hout/bouwmaterialen
Papier/grafische ind.
Chemie/kunststoffen
Metaalindustrie
Overige industrie

Op enkele plaatsen in dit deelrapport wordt tevens nog een onderscheid gemaakt tussen 'traditionele' en 'moderne' industriële bedrijvigheid. Tot de traditionele industrie behoren de eerste vier van de hierboven onderscheiden bedrijfsklassen. De bedrijfsklassen chemische en kunststofverwerkende industrie, metaalindustrie en overige industrie worden tot de categorie 'moderne' industrie gerekend¹⁰.

Indeling in grootteklasse werkzame personen.

Het onderzoek richt zich primair op het zogenaamde midden- en kleinbedrijf (MKB). Onder het MKB wordt in dit verband verstaan alle bedrijven met minder dan 100 personeelsleden in dienst. Hierbij omvat het kleinbedrijf, bedrijven met minder dan 10 werknemers en het middenbedrijf ondernemingen met tenminste 10 en ten hoogste 99 werknemers. Het grootbedrijf omvat bedrijven met 100 of meer werknemers. In de tabellen met betrekking tot de grootteklasse werkzame personen wordt de volgende indeling gehanteerd:

- < 10 wp.: bedrijven met minder dan 10 werkzame personen;
- 10 tot 20 wp.: bedrijven met tenminste 10 en ten hoogste 19 werkzame personen;
- 20 tot 50 wp.: bedrijven met tenminste 20 en ten hoogste 49 werkzame personen;
- 50 tot 100 wp.: bedrijven met tenminste 50 en ten hoogste 99 werkzame personen;
- ≥ 100 wp.: bedrijven met 100 of meer werkzame personen.

De representativiteit van de response.

Voor wat betreft de representativiteit van deze repons zijn de cijfers in tabel 1 illustratief. De maximum afwijking vinden we bij de voedingsindustrie en die is +2,4 procentpunten (10,8% minus 8,4%). De minimum afwijking is -0,3 procentpunten te vinden bij de hout-/meubel-/bouwmaterialenindustrie. De absolute gemiddelde afwijking is 1,3 procentpunten van de werkelijke aantallen. Dit betekent dat er sprake is van een betrouwbare representatie van de werkelijke verdeling van bedrijfsklassen binnen de bedrijfstak industrie.

Tabel 1 Steekproefkader en response uitgeplitst naar bedrijfsklasse.

Industriële Bedrijfsklassen	Absoluut aantal steekproefkader	Percentage steekproefkader	Percentage responderende bedrijven
voedingsindustrie	74	8,4%	10,8%
textiel-/kleding-/schoenindustrie	87	9,9%	8,2%
hout-/meubel-/bouwmaterialenindustrie	165	18,7%	18,4%
papier-/papierwaren- en grafische industrie	97	11,0%	10,3%
chemie en kunststofverwerkende industrie	49	5,5%	7,7%
metaalindustrie	374	42,4%	42,0%
overige industrie	36	4,1%	2,6%
Totaal	882	100,0%	100,0%

Een dergelijke opstelling is eveneens te maken op basis van de verdeling over de grootteklasse werkzame personen. In de tabel worden de percentages uit het steekproefkader vergeleken met de percentages van de response.

¹⁰ Dit onderscheid is gebaseerd op de idee dat in de traditionele bedrijfsklassen de meeste producten zich aan het eind van de produkt-levenscyclus bevinden, terwijl de producten voortgebracht in de 'moderne' industrie zich veelal in een vroeger stadium van die cyclus bevinden.

Tabel 2: Steekproefkader en response gesplitst naar grootteklasse werkzame personen.

Grootteklasse werkzame personen	Percentages steekproefkader	Percentages response	Dekkingsgraad
minder dan 10 wp.	32,1%	21,5%	16%
10 tot 20 wp.	24,0%	23,5%	23%
20 tot 50 wp.	23,5%	21,0%	21%
50 tot 100 wp.	10,8%	15,0%	33%
≥ 100 wp.	9,7%	19,0%	46%
Totaal	100,0%	100,0%	22%

Uit de vergelijking van de percentages van het steekproefkader en de MINT-response blijkt dat met betrekking tot de responderende bedrijven er een ondervertegenwoordiging bestaat bij de categorie bedrijven met minder dan 10 werknemers, terwijl er een oververtegenwoordiging bestaat van het grootbedrijf. De absolute gemiddelde afwijking bedraagt 5,4 procentpunten. De laatste kolom van de tabel benadrukt dit nog eens. Bij de interpretatie van de gegevens dienen we ons hiervan bewust te zijn.

4 Een aantal algemene bedrijfskenmerken van de responderende bedrijven

Omvang van de ondernemingen op basis van werkzame personen

Het aantal werkzame personen is in de enquête omschreven als het totaal aantal mensen dat voltijds werkzaam is. Uiteraard is de exacte definitie afhankelijk van afspraken in de bedrijfstak-CAO omtrent arbeidsduurverkorting. Aan de respondenten is daarom gevraagd om het aantal deeltijdse werkers om te rekenen naar voltijdse werkers om zo tot een optelling van het absoluut aantal voltijds werkzame personen te komen.

Tabel 3 De samenstelling van de repons verdeeld naar grootteklasse werkzame personen

Grootteklasse naar werkzame personen	Absolute aantallen	Percentages
< 10 wp	44	21,5%
10 tot 20 wp	48	23,4%
20 tot 50 wp	43	21,0%
50 tot 100 wp	31	15,1%
≥ 100 wp	39	19,0%
Totaal wp	205	100,0%

De Zuidoost-Brabantse onderzoekspopulatie van industriële bedrijven bestaat vooral uit kleinere ondernemingen (66% ≤ 50), terwijl circa 34% bestaat uit middelgrote en grotere ondernemingen.

Status van de onderneming

De status van de onderneming beschrijft of een onderneming zelfstandig is dan wel een onderdeel uitmaakt van een omvangrijker (eventueel buitenlands) concern. Er is naar de status van de onderneming gevraagd omdat verwacht mag worden dat qua economische prestaties (export, winst) zelfstandige ondernemingen andere resultaten laten zien dan dochterondernemingen. Immers, in geval van een moeder-dochter-relatie is het vaak zo dat de strategisch belangrijke bedrijfsonderdelen buiten de eigen regio zijn gevestigd. Een aantal auteurs (bijv. Holland¹¹) stelt dat de regio waarin de dochter gevestigd is hiervan negatieve effecten kan ondervinden. Bijvoorbeeld, via het 'weglekken' van de winsten naar de vestigingsregio van het moederbedrijf.

¹¹ Stuart Holland, 'Capital versus regions', Macmillan Press, London, 1976.

Tabel 4: Het percentage zelfstandige bedrijven naar grootteklasse werkzame personen.

Grootteklasse werkzame personen	Percentage 'zelfstandig'
< 10 wp.	97,7%
10 tot 20 wp.	85,1%
20 tot 50 wp.	88,1%
50 tot 100 wp.	45,1%
≥ 100 wp.	33,3%
Totaal	72,4%

Wat blijkt is dat 27,6% een dochteronderneming is, terwijl 72,4% van de bedrijven zelfstandig is (N = 203). Er blijkt een zeer duidelijke samenhang te bestaan tussen de status van de onderneming en de personele omvang. Namelijk, naarmate de personele omvang van de onderneming toeneemt, neemt het percentage zelfstandige ondernemingen af.

Levensduur van de onderneming

De onderlinge vergelijking van de levensduur van de responderende ondernemingen heeft vooral betekenis als indicator voor de mate waarin er sprake is van een mix van oude en jonge bedrijven. De wetenschappelijke onderbouwing voor deze stelling kan vooral gevonden worden in de zogenaamde 'broedplaatstheorie'. Deze theorie stelt dat het urbane milieu een goed kweekbed vormt voor jonge, veelal ook innovatieve bedrijven (onder meer startende ondernemingen). Vanuit deze optiek is een relatief omvangrijk aandeel jonge bedrijven van belang voor de regionale produktiestructuur.

Wat opvalt aan de gegevens in de tabel is de grote vertegenwoordiging van relatief oudere ondernemingen (61,0%) en de aanwezigheid van een aanzienlijke hoeveelheid jongere ondernemingen in deze regio (22,4%).

Tabel 5: Levensduur van de onderneming naar grootteklasse werkzame personen.

Grootteklasse werkzame personen	Leeftijd van de onderneming		
	< 10 jaar	10 tot 20 jaar	≥ 20 jaar
< 10 wp.	22,7%	25,0%	52,3%
10 tot 20 wp.	41,7%	8,3%	50,0%
20 tot 50 wp.	18,6%	30,2%	51,2%
50 tot 100 wp.	9,7%	16,1%	74,2%
≥ 100 wp.	12,8%	2,6%	84,6%
Totaal	22,4%	16,6%	61,0%

Verder wordt uit de cijfers zonder meer duidelijk: hoe groter de onderneming, hoe ouder de onderneming. Hierbij valt met name het hoge percentage jonge bedrijven op bij bedrijven met 10 tot 20 werknemers. Er is onderzocht of er een verschil bestaat tussen het MKB en het GB wat betreft de levensduur van de onderneming. Het blijkt dat het MKB duidelijk uit jongere bedrijven bestaat. Een dergelijke vergelijking is eveneens gemaakt voor het onderscheid tussen 'traditionele' en 'moderne' industrie. Uit deze vergelijking komt naar voren dat de 'moderne' industrie duidelijk jonger is.

Verdeling naar omzetgrootte

De bedrijven is gevraagd aan te geven hoe groot de omzet van het bedrijf in 1992 was. Daarbij werd expliciet gesteld dat het moest gaan om de omzet uit de normale bedrijfsvoering, exclusief BTW, in guldens.

Tabel 6: De ondernemingen naar omzetgrootte

Omzetgrootte in gulden	Absoluut	Percentages
< 1 miljoen	23	11,3%
1 tot 2 miljoen	41	20,1%
2 tot 4 miljoen	33	16,2%
4 tot 6 miljoen	20	9,8%
6 tot 10 miljoen	16	7,8%
10 tot 15 miljoen	14	6,9%
15 tot 20 miljoen	3	1,5%
20 tot 40 miljoen	24	11,8%
40 tot 80 miljoen	14	6,9%
≥ 80 miljoen	16	7,8%
Totaal	204	100%

Wat opvalt is dat een aanzienlijk aantal ondernemingen (47,5%) een omzet heeft van minder dan 4 miljoen. Terwijl 14,7% een omzet heeft van meer dan 40 miljoen. Dit hangt natuurlijk samen met het hoge aandeel kleine bedrijven in de response. Hiervoor is reeds geconstateerd dat 65% van de bedrijven minder dan 50 werknemers heeft. Het ligt voor de hand dat bedrijven met weinig personeelsleden eveneens een kleinere omzet hebben¹². Tussen de 'traditionele' en 'moderne' industrie kunnen geen verschillen worden vastgesteld.

Inkoopwaarde van de omzet

Het meten van de inkoopwaarde van de omzet is van groot belang voor de beschouwing van een branche. Het geeft aan hoeveel waarde in een bedrijf bij benadering wordt toegevoegd. De verdeling van de inkoopwaarde als percentage van de omzet komt in tabel 7 naar voren.

Tabel 7: Inkoopwaarde als percentage van de omzet naar grootteklasse werkzame personen.

Grootteklasse werkzame personen	Inkoopwaarde als % van de omzet		
	0-40%	40-60%	≥ 60%
< 10 wp.	63,4%	31,7%	4,9%
10 tot 20 wp.	45,7%	34,8%	19,6%
20 tot 50 wp.	60,5%	23,3%	16,3%
50 tot 100 wp.	46,7%	33,3%	20,0%
≥ 100 wp.	38,5%	33,3%	28,2%
Totaal	51,5%	31,2%	17,6%

Van de responderende bedrijven blijkt 17,6% 60% of meer van hun omzet in te kopen. Tevens blijkt een significant onderscheid te bestaan tussen het MKB en het grootbedrijf. Het grootbedrijf heeft een hoger percentage inkoopwaarde.

Het is eveneens interessant na te gaan hoe deze verdeling is indien we de bedrijfsklassen in ogenschouw nemen.

¹² In de uitgevoerde vergelijking tussen het MKB en het GB blijkt, zoals te verwachten is, een duidelijk onderscheid in die zin dat het GB significant hogere omzetten heeft.

Tabel 8: Inkoopwaarde als percentage van de omzet naar bedrijfsklasse.

Bedrijfsklasse	Inkoopwaarde als % van de omzet		
	< 40%	40-60%	≥ 60%
Voedingsindustrie	26,3%	10,5%	63,2%
Textiel/kleding/schoenindustrie	56,3%	37,5%	6,3%
Hout/meubel/bouwmaterialenindustrie	48,6%	40,0%	11,4%
Papier/grafische industrie	58,8%	29,4%	11,8%
Chemie/kunststoffenindustrie	64,3%	28,6%	7,1%
Metaalindustrie	52,4%	31,7%	15,9%
Overige industrie	60,0%	20,0%	20,0%
Totaal	51,3%	31,2%	17,6%

Lage inkoopwaarden kunnen gevonden worden in de bedrijfsklassen papier- en grafische industrie, chemische en kunststofverwerkende industrie en in de overige industrie. Hoge inkoopwaarden komen vooral voor in de voedingsindustrie. Vervolgens is de vraag gesteld of er met betrekking tot dit kenmerk verschil is tussen de 'traditionele' en 'moderne' industriële bedrijven. Het blijkt dat de bedrijven behorende tot de categorie 'moderne' industrie een significant lager percentage van hun omzetwaarde inkopen. Dit betekent dat in deze categorie er hogere percentages toegevoegde waarden worden gecreëerd.

5 Economische prestaties van het industrieel MKB in Zuidoost-Brabant

Inleiding

In deze paragraaf gaan we vooral in op:

1. het netto bedrijfsresultaat in 1992;
2. omzetverandering in de afgelopen vijf jaar en de procentuele af- en toename;
3. afzetoriëntatie;
4. de procentuele groei werkzame personen van 1987 tot en met 1992.

De gegevens worden veelal gepresenteerd gesplitst naar bedrijfsklassen en grootteklasse werkzame personen. Verder wordt op een aantal plaatsen onderzocht of er significante verschillen bestaan tussen:

- a. Het grootbedrijf en het midden- en kleinbedrijf (GB versus MKB);
- b. De 'traditionele' en de 'moderne' industrie.

5.1 Netto bedrijfsresultaat van de industrie in Zuidoost-Brabant in 1992

Hierbij wordt gevraagd of het bedrijf winst of verlies heeft gemaakt in 1992. Wat blijkt is dat 76,4% (155) van de responderende bedrijven winst heeft gemaakt, terwijl 23,6% (48) bedrijven verlies heeft gemaakt. Wanneer we kijken naar de verdeling **binnen** de bedrijfsklassen dan blijkt dat van de bedrijven in de:

- de voedingsindustrie 85,7% winst boekt;
- de textiel-, kleding, schoenindustrie 75% winst boekt;
- de hout-/meubel-/bouwmaterialenindustrie 77,1% winst boekt;
- de papier-/papierwaren- en grafische industrie 80% winst boekt;
- de chemische en kunststofverwerkende industrie 66,7% winst boekt;
- de metaalindustrie 75,6% winst boekt;
- de overige industrie 100% winst boekt;

De cijfers uit de ERBO-enquête over het boekjaar 1991 blijken voor wat betreft de industrie aanzienlijk positiever te zijn dan in het boekjaar 1992.

Tabel 9 Vergelijking boekjaar 1991-1992 naar het percentage winstgevende industriële bedrijven in Zuidoost-Brabant

Bedrijfsklassen	ERBO-enquête 1992 /boekjaar 1991	MINT-enquête 1993 /boekjaar 1992
voedingsindustrie	97,2%	85,7%
textiel-/kleiding-/schoenindustrie	85,4%	75,0%
hout-/meubel-/bouwmaterialenindustrie	88,5%	77,1%
papier-/grafische industrie	84,5%	80,0%
chemische/kunststofverwerkende industrie	94,5%	66,7%
metaalindustrie	91,2%	75,6%
overige industrie	--	100,0%
Gemiddeld % winstgevende bedrijven in de industrie (excl 38, 39)	89,7%	76,7 ¹³ %

De trend die hier zichtbaar wordt is enerzijds dat er van 1991 naar 1992 een daling is van het nettobedrijfsresultaat van zo'n 13-procentpunten. Dit is zonder meer zorgwekkend omdat deze trend - weliswaar in verschillende mate - geldt voor alle bedrijfsklassen.

Als we kijken in welke bedrijfsklasse deze trend het sterkst is, dan blijkt dat de bedrijfsklasse chemische en kunststofverwerkende industrie te zijn. Daar is een afname van het netto bedrijfsresultaat van 27,8-procentpunten. In de metaal tenslotte blijkt de afname van het nettobedrijfsresultaat zo'n 15,6-procentpunten te bedragen.

In tabel 10 wordt het netto-bedrijfsresultaat 1992 gesplitst naar grootteklasse werkzame personen.

Tabel 10: Netto-bedrijfsresultaat 1992 naar grootteklasse werkzame personen.

Grootteklasse werkzame personen	Netto-bedrijfsresultaat 1992	
	%-winst	%-verlies
< 10 wp.	83,7%	16,3%
10 - 20 wp.	76,6%	23,4%
20 - 50 wp.	67,4%	32,6%
50 - 100 wp.	87,1%	12,9%
≥ 100 wp.	69,2%	30,8%
Totaal	76,4%	23,6%

Het percentage bedrijven met winst is het hoogst in de grootteklasse 50 tot 100 werknemers. Verder is opvallend dat bijna eenderde van de bedrijven in de grootteklassen 20 tot 50 en ≥ 100 werkzame personen in 1992 verlies heeft geleden.

Er bleken wat betreft het netto-bedrijfsresultaat 1992 geen duidelijke verschillen te bestaan tussen het MKB en het GB enerzijds en de 'traditionele' en 'moderne' industrie anderzijds.

5.2 Omzetveranderingen in de afgelopen vijf jaar

Gevraagd naar de omzetverandering ten opzichte van 1987 blijkt dat bij 78,4% van de bedrijven sprake is van een toename. Voor 14,6% geldt dat er sprake is van een gelijkblijvende omzet, terwijl voor 7,0% van de bedrijven geldt dat er sprake is van een afname van de omzet in de periode 1987-1992.

Wanneer deze omzetverandering wordt gespecificeerd naar gemiddelde jaarlijkse procentuele afname of toename dan blijkt dat ongeveer 69% van de bedrijven een omzetsdaling van maximaal 5% heeft.

Van de groep bedrijven met een omzettoename heeft 28% een groei die tenminste 18% per jaar bedraagt. Er is dus een groep bedrijven die redelijk doorgroeit met daarnaast een relatief kleine groep die gekenmerkt wordt door een gemiddelde jaarlijkse omzetvermindering.

¹³ Dit gemiddeld percentage verschilt van het eerder genoemde percentage vanwege de vergelijking van deze gegevens met de ERBO-cijfers. Het weglaten van overige industrie is hiervan de oorzaak.

Tabel 11: Gemiddelde jaarlijkse procentuele verandering van de omzet ten opzichte van 1987

Jaarlijkse procentuele toename van de omzet vanaf '87	Absoluut	Percentages	Jaarlijkse procentuele afname van de omzet vanaf '87	Absoluut	Percentages
< 2%	10	6,7%	< 2%	4	30,8%
2 tot 4%	25	16,8%	2 tot 5%	5	38,5%
4 tot 6%	23	15,4%	5 tot 6%	0	0,0%
6 tot 8%	12	8,1%	6 tot 8%	1	7,7%
8 tot 10%	14	9,4%	≥ 8%	3	23,1%
10 tot 12%	14	9,4%			
12 tot 14%	4	2,7%			
14 tot 16%	5	3,4%			
16 tot 18%	1	0,7%			
≥ 18%	41	27,5%			
Totaal	149		Totaal	13	100%

De bedrijven met een afname van de omzet in de periode 1987-1992 zijn vooral te vinden:

- in bedrijven met 50 of meer werkzame personen;
- in de bedrijfsklassen metaalindustrie en hout-/meubel-/bouwmaterialenindustrie.

Wat betreft de jaarlijkse procentuele afname van de omzet blijken er geen duidelijke verschillen te bestaan tussen MKB/GB en 'traditionele' en 'moderne' industrie.

De bedrijven met een toename van de omzet in dezelfde periode zijn vooral te vinden:

- in bedrijven met 10 tot 50 werkzame personen;
- in de bedrijfsklassen metaalindustrie en hout-/meubel-/bouwmaterialenindustrie.

Indien de jaarlijkse procentuele toename van de omzet in de periode 1987-1992 wordt bestudeerd, dan blijkt dat er geen significante verschillen zijn tussen de ontwikkelingen in het MKB en het GB. Echter, er bestaan wel duidelijke verschillen tussen de 'traditionele' en de 'moderne' industrie. De laatste groep heeft een duidelijk grotere groeivoet van de omzet.

5.3 Exportoriëntatie naar bedrijfsklasse en grootteklasse werkzame personen.

In de meso-economie kan men vele aanwijzingen vinden voor een sterke verscheidenheid in exportoriëntatie, waarbij vooral omvang en aard van activiteit van belang zouden zijn. Hieronder wordt geanalyseerd hoe groot de percentages exporterende bedrijven naar bedrijfsklasse zijn en wat de exportquote (het aandeel van de omzet dat wordt geëxporteerd) is.

Tabel 12: Het percentage exporterende bedrijven in de industrie naar bedrijfsklasse en grootteklasse werkzame personen.

Bedrijfsklasse	% exporterende bedrijven	Grootteklasse werkzame personen	% exporterende bedrijven
voedingsindustrie	76,2%	< 10 wp.	36,4%
textiel/kleding/schoenind.	68,7%	10 tot 20 wp.	76,7%
hout/meubel/bouwmaterialenind.	52,8%	20 tot 50 wp.	79,1%
papier-/grafische industrie	55,0%	50 tot 100 wp.	77,4%
chemie/kunststofverwerking	92,3%	≥ 100 wp.	92,3%
metaalindustrie	78,0%		
overige industrie	60,0%		
Totaal	69,3%	Totaal	69,3%

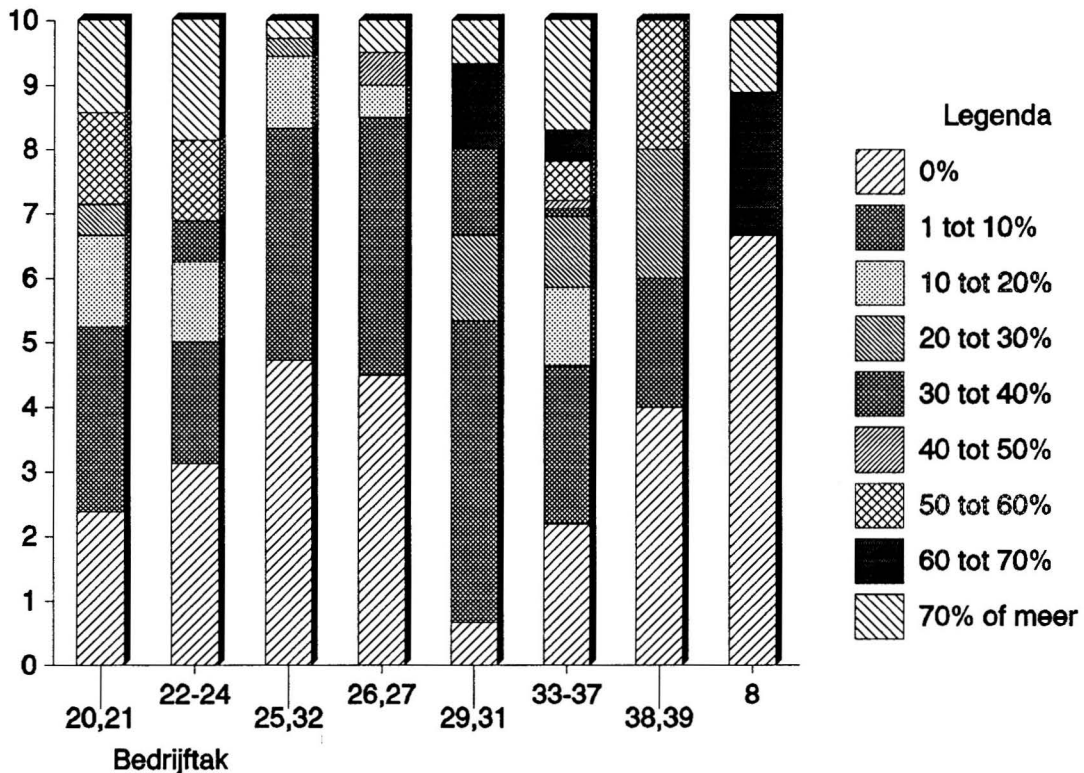
Opvallend is eerst en vooral dat er gemiddeld een sterke exportoriëntatie kan worden geconstateerd. Gemiddeld over de bedrijfsklassen blijkt dat 69,3% van de responderende bedrijven exporteert. De chemische/kunststofverwerkende industrie is met de voedingsindustrie, de metaalindustrie en de textielindustrie het meest op export gericht.

De samenhang tussen de omvang van de onderneming naar werkzame personen en de exportoriëntatie is hier slechts vast te stellen door te wijzen op de verschillen tussen bedrijven met minder dan 10 werknemers en bedrijven met of meer 100 werkzame personen resp. 36,4% en 92,3%. De tussenliggende

categorieën vertonen echter te weinig verloop om de uitspraak te doen dat naarmate ondernemingen een groter arbeidsvolume hebben de exportoriëntatie rechtevenredig toeneemt. Hetzelfde kan gesteld worden voor de grootteklasse omzet. Bedrijven met minder dan 1 miljoen omzet en bedrijven met een omzet ≥ 20 miljoen vertonen aanzienlijke verschillen resp. 26,1% en ca. 95% export.

In figuur 1 is te zien welke de hoogte van de exportquote is binnen de verschillende onderscheiden bedrijfsklassen.

Procentuele verdeling export



Figuur 1 Procentuele verdeling van het exportaandeel van de omzet in bedrijfsklassen

Waar zijn nu de sterke exporteerders te vinden? Per bedrijfsklasse is er een sterk wisselend percentage bedrijven met exportquotes van meer dan 50% van de omzet. Van de bedrijven in de:

- voedingsindustrie exporteert 28,6% meer dan 50% van de omzet;
- textiel-, kleding- en schoenindustrie gaat dit om 32,3%;
- hout-, meubel- en bouwmaterialenindustrie is dat slechts 2,8%;
- papier-, papierwaren- en grafische industrie is dat 5%;
- chemische en kunststofverwerkende industrie is dit 21%;
- metaalindustrie exporteert 28,1% meer dan 50% van de omzet;
- overige industrie exporteert 20% meer dan 50% van de omzet.

De sterke exporteerders zitten dus vooral in de metaal- en electrotechnische industrie, de voedings- en genotsmiddelen- en de textiel-, kleding-, schoen- en lederindustrie.

5.4 Afzetoriëntatie: regionaal en/of export

Voor wat betreft de afzetoriëntatie van bedrijven kan er een onderscheid tussen in het binnenland gerealiseerde afzet en afzet die in het buitenland wordt gerealiseerd (export). Hieronder zullen de regionale afzet en de export worden behandeld.

Tabel 14: De regionale afzet van de industrie naar grootteklasse werkzame personen.

Grootteklasse werkzame personen	% omzet afgezet in regio Eindhoven			
	< 20%	20-40%	40-60%	≥ 60%
< 10 wp.	27,3%	6,8%	13,6%	52,3%
10 tot 20 wp.	33,3%	20,8%	16,7%	29,2%
20 tot 50 wp.	54,8%	19,0%	19,0%	7,1%
50 tot 100 wp.	77,4%	16,1%	0,0%	6,5%
≥ 100 wp.	92,3%	2,6%	2,6%	2,6%
Totaal	54,4%	13,2%	11,3%	21,1%

Onder regionale afzet wordt in dit verband verstaan omzet die in een straal van 20 km. rond de bedrijfsvestigingsplaats wordt gerealiseerd. Opvallend is dat 54,4% van de bedrijven slechts 0 tot 20% van de omzet in de regio afzet. Terwijl 32,4% meer dan 40% van de omzet in de regio afzet. Zo'n 10 procent is nagenoeg volledig regionaal georiënteerd. Dit impliceert dat de regionale inbedding van de industrie in Zuidoost-Brabant qua afzet nog steeds aanzienlijk is. Verder wordt duidelijk dat er een samenhang bestaat tussen de personele omvang van de onderneming en de mate van regionale afzet. Hoe kleiner de industriële onderneming, hoe groter het aandeel van de regionale afzet in de totale omzet. Uitgesplitst naar bedrijfsklasse komen vooral de metaalindustrie en de hout-/meubel-/bouwmaterialenindustrie naar voren als branches met een sterke regionale oriëntatie. Van de bedrijven met een regionale afzetquote ≥ 60% behoort de helft tot de metaalindustrie en een kwart tot de hout-/meubel-/bouwmaterialenindustrie. Overigens blijkt het onderscheid tussen 'traditionele' en 'moderne' industrie wat betreft de regionale afzetquote niet significant.

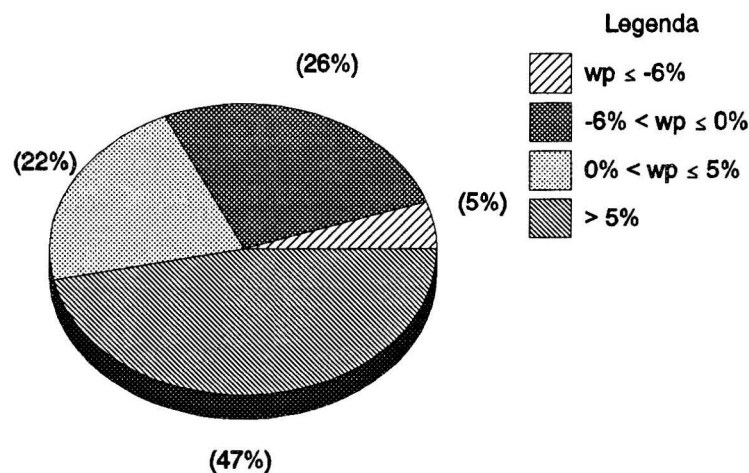
Tabel 15: Exportquoties van de industrie in Zuidoost-Brabant naar grootteklasse werkzame personen.

Grootteklasse werkzame personen	Exportquote			
	0%	1-20%	20-40%	≥ 40%
< 10 wp.	63,6%	25,0%	11,4%	0,0%
10 tot 20 wp.	33,3%	54,2%	0,0%	12,5%
20 tot 50 wp.	20,9%	46,5%	18,6%	14,0%
50 tot 100 wp.	22,6%	25,8%	9,7%	44,9%
≥ 100 wp.	7,7%	33,3%	5,1%	53,8%
Totaal	30,7%	33,0%	8,8%	22,4%

Wat onmiddellijk opvalt is dat 30,7 procent van de responderende bedrijven geen export heeft, hetgeen omgekeerd neerkomt op 69,3% wel exporterende bedrijven. Verder is opvallend dat 22,4% van de bedrijven voor een belangrijk deel gericht is op export, dat wil zeggen meer dan 40% van de omzet exporteert. In dat deel van het regionale bedrijfsleven lijkt de internationalisering van de handelsstromen goed op gang te komen. Verder blijkt er een duidelijke samenhang met de personeelsomvang van de onderneming. Zo blijkt bijna 64% van de bedrijven met minder dan 10 werknemers niet te exporteren. Daarentegen exporteert bijna 54% van de bedrijven met 100 en meer werknemers. Met andere woorden, hoe kleiner de onderneming des te geringer het gedeelte van de omzet dat wordt geëxporteerd. Tevens blijkt dat bedrijven in de categorie 'moderne' industrie een groter deel van hun omzet in het buitenland realiseert.

5.5 Procentuele groei werkzame personen

Vanuit het regionaal beleid bezien is een belangrijke indicatie voor de economische prestaties van een onderneming, de mate waarin het aantal werkzame personen is veranderd. Afname van het arbeidsvolume wijst veelal op ingrepen gericht op verlaging van de (arbeids)kosten, terwijl toename veelal wijst op een groeiende gerealiseerde omzet en eventueel op groeiende omzetverwachtingen. In de vragenlijst is gevraagd om het aantal voltijdse werknemers in 1987 en in 1992 te geven. Door het cijfer van 1992 te verminderen met het cijfer van 1987 en dit is vervolgens te classificeren in een gemiddelde jaarlijkse verandering is onderstaande figuur gemaakt.



Figuur 2 Gemiddelde jaarlijkse procentuele groei werkzame personen vanaf 1987 tot heden

Wat blijkt is dat er nogal wat bedrijven - in totaal 31% - een afname laten zien van het arbeidsvolume ten opzichte van 1987. Daarnaast heeft circa 22% van de responderende ondernemingen een gemiddelde jaarlijkse groeivoet tussen de 1 en 6%.

Patronen in de bedrijfsklassen

In de onderstaande staafdiagram is een vergelijking gemaakt tussen de bedrijfsklassen met als vraag: hoe is de werkgelegenheidsontwikkeling tussen 1987 en 1992 verdeeld binnen de bedrijfsklassen? De afbeelding kan als volgt gelezen worden. Van de bedrijven in de metaalindustrie, bijvoorbeeld, heeft 7,7% een werkgelegenheidsdaling van 6% of meer (1e staaf bij SBI 33-36). Tevens blijkt dat van alle responderende bedrijven ongeveer 6,5% een daling van 6% of meer heeft gehad (1e staaf bij 'totaal'). Vergelijken we deze twee percentages dan leidt dit tot de conclusie dat de metaalindustrie een lichte oververtegenwoordiging kent in de groeiklasse kleiner dan -6%.

Een hoog percentage bedrijven in de groeicategorie van de werkgelegenheid minder dan -6% is te vinden in de bedrijfsklassen papier- en grafische industrie, metaalindustrie en de overige industrie.

Een hoog percentage bedrijven in de groeiklasse $[-6\% \leq gwp < 0\%]$ kan gevonden worden in de bedrijfsklassen textiel-/kleding-/schoenindustrie en de papier- en grafische industrie.

Het aandeel bedrijven met een werkgelegenheidsgroei tussen de 0% en 5% is vooral hoog in de chemische en kunststofverwerkende industrie en in de textiel-/kleding-/schoenindustrie. De proportie bedrijven met een groei van de werkgelegenheid in de periode 1987-1992 met 5% of meer is vooral hoog in de hout-/meubel-/bouwmaterialenindustrie en de chemische en kunststofverwerkende industrie en de overige industrie.

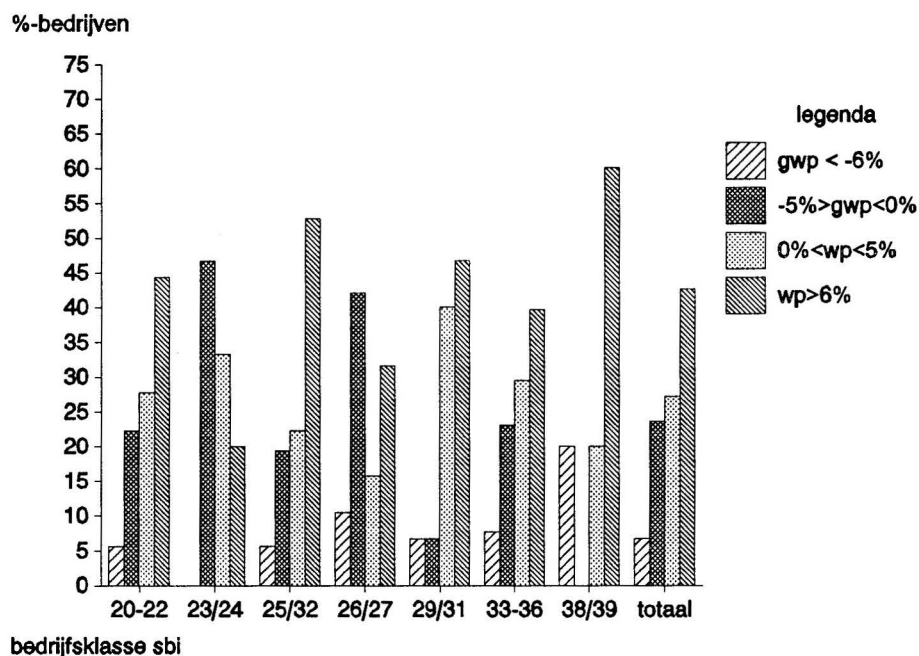
De groeiklassen van werkgelegenheid gesplitst naar grootteklasse werkzame personen leveren het volgende beeld¹⁴:

- van de bedrijven met minder dan 10 werknemers heeft 37% een negatieve groei van de werkgelegenheid, 63% realiseert in de beschouwde periode een positieve groei;

¹⁴ Deze cijfers zijn niet in een tabel opgenomen.

- 30% van de bedrijven met 10 tot 20 personeelsleden ziet de werkgelegenheid slinken;
- 79% van de bedrijven met 20 tot 50 werknemers ziet het aantal arbeidsplaatsen stijgen;
- 72% van de bedrijven met 50 tot 100 werknemers heeft een positieve arbeidsplaatsengroei;
- van de bedrijven met 100 of meer werknemers ziet 56% de werkgelegenheid toenemen.

Op grond van deze cijfers komen de negatieve werkgelegenheidsontwikkelingen vooral terecht bij de zeer kleine (< 10 wp.) en de grote (≥ 100 wp.) industriële ondernemingen in de regio Zuidoost-Brabant.



Figuur 3: Gemiddelde jaarlijkse procentuele groei van de werkgelegenheid in de industrie in de periode 1987-1992.

Vervolgens is onderzocht of er met betrekking tot de gemiddelde jaarlijkse groeivoet van de werkgelegenheid verschil bestaat tussen (1) 'traditionele' versus 'moderne' industrie en (2) het MKB versus het grootbedrijf (GB). Voor beide vergelijkingen blijken er significante verschillen te bestaan. In de eerste plaats komt naar voren dat de 'moderne' industrie een hogere gemiddelde procentuele groeivoet van de werkgelegenheid heeft dan de 'traditionele' industrie. In de tweede plaats wordt uit de vergelijking van het MKB met het GB duidelijk dat het MKB een hogere gemiddelde procentuele groeivoet heeft.

Kwantificering van de ontwikkeling van de werkgelegenheid in de industrie

Wanneer de omvang van de werkgelegenheidsontwikkeling in de industrie van 1987 tot en met 1992 wordt gekwantificeerd, blijkt dat deze op basis van onze berekeningen met 1.860 arbeidsplaatsen groeit. De grootse absolute groei doet zich voor in de metaalindustrie (+706) gevolgd door de voedingsindustrie (+631). De textiel-/kleding-/schoenindustrie kent een achteruitgang van het aantal arbeidsplaatsen, namelijk met -115. In de tweede kolom is de gemiddelde jaarlijkse procentuele groeivoet van de werkgelegenheid per bedrijfsklasse berekend. De hoogste groeivoeten worden behaald in de bedrijfsklassen overige industrie en de chemische en kunststofverwerkende industrie. De laagste groeivoeten in de periode 1987-1992 zijn te vinden in de textiel-/kleding-/schoenindustrie (-1,2%) en de papier-/papierwaren en grafische industrie. De gemiddelde jaarlijkse procentuele groeivoet voor alle responderende industriële ondernemingen in onze enquête is 2,9%.

Tabel 16: Werkgelegenheidsontwikkeling 1987-1992 in Zuidoost-Brabant en Nederland¹⁵ naar bedrijfsklasse.

Bedrijfsklassen	Absoluut '87-'92	Gem. % jaarlijkse groei	Nederland
Voedingsindustrie	631	+5,5%	+0,1%
Textiel/kleding/schoen	-115	-1,2%	-0,8%
Hout/bouwmaterialen	244	+5,4%	+3,9%
Papier/grafische ind.	32	+0,9%	+2,4%
Chemie/kunststoffen	204	+6,1%	+1,3%
Metaalindustrie	706	+2,5%	+0,4%
Overige industrie	162	+6,7%	--
Totaal	1864	+2,9%	+0,9%

Indien we de industriële werkgelegenheidsontwikkeling van de responderende bedrijven uit de regio Zuidoost-Brabant vergelijken met die van de Nederlandse industrie dan valt onmiddellijk het hogere jaarlijkse groeicijfer van Zuidoost-Brabantse industrie op (2,9% resp. 0,9%). Met uitzondering van de textiel-/meubel-/bouwmaterialenindustrie, waarvan de negatieve ontwikkeling sterker is dan in Nederland, en de bedrijfsklasse papier-/papierwaren- en grafische industrie, waarvan de positieve groei minder groot is, vertonen de overige bedrijfsklassen in Zuidoost-Brabant een hogere groeivoet van de werkgelegenheid dan de vergelijkbare Nederlandse bedrijfsklassen.

Tevens blijkt dat de 'moderne' industrie in Zuidoost-Brabant het grootste deel van de werkgelegenheids-groei in de periode 1987-1992 voor haar rekening neemt, namelijk 58%.

Een vergelijkbare opstelling maar dan voor de onderscheiding naar grootteklasse werkzame personen kan op grond van de verzamelde gegevens ook gemaakt worden. In de onderstaande tabel worden de cijfers gegeven voor de inmiddels bekende grootteklassen.

Tabel 17: Werkgelegenheidsontwikkeling 1987-1992 in Zuidoost-Brabant naar grootteklasse werkzame personen.

Grootteklasse	Absoluut '87-'92	Gem. % jaarlijkse groei '87-'92
< 10 wp.	52	+3,9%
10 tot 20 wp.	139	+4,5%
20 tot 50 wp.	291	+4,5%
50 tot 100 wp.	330	+3,3%
≥ 100 wp.	1052	+2,4%
Totaal	1864	+2,9%

In absolute aantallen is de toename van het aantal arbeidsplaatsen het hoogst in de categorie bedrijven met 100 of meer werknemers. Deze grootteklasse wordt gevolgd door de klasse 50 tot 100 werknemers en 20 tot 50 personeelsleden.

Indien we de gemiddelde jaarlijkse procentuele groeivoet voor elke grootteklasse berekenen ontstaat een ander beeld. De bedrijven in de twee hoogste grootteklassen hebben de laagste groeicijfers, terwijl de bedrijven in de klassen met minder dan 50 arbeidsplaatsen de hoogste jaarlijkse groeicijfers behalen. Van de geconstateerde arbeidsplaatsengroei bij de responderende bedrijven komt 44% voor rekening van het midden- en kleinbedrijf. Met andere woorden, het MKB heeft in de beschouwde periode een aanzienlijke bijdrage geleverd aan de werkgelegenheids-groei in de regio.

¹⁵ In de kolom Nederland wordt de gemiddelde jaarlijkse procentuele groeivoet werkzame personen per bedrijfsklasse in Nederland berekend tussen 1987 en 1992. De hiervoor gebruikte bron is: Statistiek werkzame personen van het Centraal Bureau voor de Statistiek.

6. De belangrijkste resultaten samengevat.

In deze afsluitende paragraaf worden de belangrijkste resultaten van deze deelrapportage in een aantal punten samengevat. Hierbij worden de drie vragen uit de inleiding als leidraad gehanteerd.

Representativiteit.

- De verdeling van de responderende bedrijven gesplitst naar bedrijfsklasse komt in hoge mate overeen met die van het steekproefkader;
- De verdeling van de bedrijven naar grootteklasse werkzame personen kent een ondervertegenwoordiging van het kleinbedrijf (minder dan 10 werknemers) en een oververtegenwoordiging van het grootbedrijf (100 of meer werknemers).

Kenmerken en economische prestaties van de populatie.

- De populatie bestaat vooral uit kleinere ondernemingen (minder dan 50 werknemers);
- De meeste ondernemingen blijken zelfstandig te zijn. Naarmate de onderneming groter is, vormt zij vaker een onderdeel van een (groter) concern;
- Van de responderende ondernemingen bestaat 61% 10 of meer jaren;
- Bijna 18% van de industriële ondernemingen koopt 60% of meer van haar omzet in;
- Bijna 24% van de bedrijven zegt in 1992 verlies te hebben geleden;
- Er is sprake van een aanzienlijke daling van het percentage winstgevendende bedrijven wanneer het boekjaar 1991 met 1992 wordt vergeleken. Met name de chemie en de kunststofverwerkende industrie en de metaalindustrie zijn hierbij de grote verliezers;
- De groeivoet van de omzet tussen 1987 en 1992 blijkt voor ruim driekwart van de bedrijven positief. Ruim veertien procent blijkt te maken te hebben met een omzetsdaling. De bedrijven met een omzetsdaling zijn vooral te vinden in de metaalindustrie en de hout-/meubel-/bouwmaterialen-industrie;
- Van de industriële ondernemingen in de onderzoeksregio zegt 69% te exporteren. Sterke exporteerders vinden we vooral in de metaal-, voedingsindustrie en in de textiel-/kleding-/schoenindustrie;
- Ruim 32% van de bedrijven zet meer dan 40% van de omzet in de regio Eindhoven af. Dit betekent dat de regionale inbedding van de industrie qua afzet aanzienlijk is;
- Zo'n 31% van de industriële ondernemingen kent in de periode 1987-1992 een stabiele of negatieve werkgelegenheidsontwikkeling. Ongeveer 22% realiseert een arbeidsplaatsengroei van maximaal 5%, terwijl 47% van de respondenten het aantal arbeidsplaatsen met meer dan 5% ziet groeien;
- Tussen 1987 en 1992 neemt het aantal arbeidsplaatsen bij de responderende bedrijven met ruim 1.800 toe. De metaal- en voedingsindustrie dragen hieraan het meeste bij. De textiel-/kleding-/schoenindustrie kent een negatieve arbeidsplaatsengroei;
- In de periode 1987-1992 groeit de werkgelegenheid in de responderende industriële bedrijven in Zuidoost-Brabant met gemiddeld 3% per jaar. Het vergelijkbare percentage voor de Nederlandse industrie bedraagt 1%.

Verschillen tussen het midden- en kleinbedrijf(MKB) en het grootbedrijf (GB).

In de voorgaande paragrafen is steeds onderzocht of er met betrekking tot een aantal onderwerpen verschillen bestaan tussen het responderende midden- en kleinbedrijf en het grootbedrijf. In het onderstaande overzicht worden de geconstateerde verschillen overzichtelijk samengevat. Er wordt aangegeven of er verschillen bestaan, en indien dat het geval is, welke de aard van het verschil is.

Overzicht 1: Verschillen tussen Midden- en Kleinbedrijf (MKB) en Grootbedrijf (GB).

Onderwerpen	Verschillen
Leeftijd bedrijf	MKB jonger
Omzet 1992	MKB lagere omzet
Inkoopquote	MKB lagere inkoopquote
Netto-bedrijfsresultaat 1992	geen verschil
Groeivoet omzet 1987-1992	geen verschil
Regionale afzetquote	MKB hogere regionale afzetquote
Exportquote	MKB lagere exportquote
Groeivoet werkgelegenheid 1987-1992	MKB hogere groeivoet werkgelegenheid
Absolute groei werkgelegenheid 1987-1992	MKB realiseert 44% van de groei

Verschillen tussen 'traditionele' en 'moderne' industrie.

Een dergelijke opstelling is eveneens gemaakt voor het onderscheid tussen 'traditionele' en 'moderne' industrie. Ook hier wordt in het overzicht aangegeven of er verschil bestaat, en welke de aard van het geconstateerde verschil is.

Overzicht 2: Verschillen tussen 'traditionele' (TRAD) en 'moderne' (MOD) industrie.

Onderwerpen	Verschillen
Leeftijd bedrijf	MOD jonger
Personeelsomvang 1992	geen verschil
Omzet 1992	geen verschil
Inkoopquote	MOD lagere inkoopquote
Netto-bedrijfsresultaat 1992	geen verschil
Groeivoet omzet 1987-1992	MOD hogere groeivoet omzet
Regionale afzetquote	geen verschil
Exportquote	MOD hogere exportquote
Groeivoet werkgelegenheid 1987-1992	MOD hogere groeivoet werkgelegenheid
Absolute groei werkgelegenheid 1987-1992	MOD realiseert 58% van de groei