

# IL RUOLO DELLA CARTOGRAFIA NELLO SVILUPPO DEL TURISMO

## THE ROLE OF CARTOGRAPHY IN THE DEVELOPMENT OF TOURISM

**Marianna Lo Iacono\***

### *Riassunto*

Il presente lavoro, attraverso un'attenta analisi della cartografia turistica disponibile *on-line*, mira ad evidenziare l'importanza del ruolo della cartografia per lo sviluppo del turismo sostenibile e la necessità di qualità cartografica per la corretta leggibilità, conoscenza, promozione e pianificazione territoriale nella Provincia di Trieste.

### *Abstract*

*The present work, by a careful analysis of the tourist maps available on-line, aims to highlight the importance of the role of cartography in the development of sustainable tourism and the need of cartographic quality cartographic for proper legibility, knowledge, promotion and planning in the Province of Trieste.*

### **I. Introduzione**

La Carta del Turismo Sostenibile<sup>1</sup>, redatta nel 1995 in occasione della Prima Conferenza Mondiale sul Turismo Sostenibile a Lanzarote, dichiara l'importanza di sviluppare un turismo che soddisfi le aspettative economiche e i requisiti ambientali, rispettando la struttura sociale (popolazione, culture, tradizioni gastronomiche, artigianato, ecc.) e quella fisica dei territori coinvolti. Nell'era della globalizzazione, caratterizzata da attività turistiche su larga scala e di massa, il turismo sostenibile oggi può costituire l'obiettivo principale per le politiche economiche ed ambientali. Esso infatti rappresenta l'attività più promettente sia da un punto di vista economico sia da un punto di vista culturale, visto che garantisce da una parte occupazione, aumento del reddito alle attività coinvolte, e dall'altra trasmissione e conseguente salvaguardia del patrimonio naturale, culturale, storico, artistico, architettonico, archeologico, religioso ed eno-gastronomico presente nel territorio (Donato, 2007).

La sostenibilità turistica però può essere raggiunta solo quando tutti gli attori coinvolti, i servizi, le attività gestionali, lo sviluppo e la pianificazione rispondono a criteri di sostenibilità ambientale, sociale, culturale ed economica, ma alla cui base ci deve essere la più completa conoscenza

---

\* Università degli Studi di Trieste - Dipartimento di Scienze Geografiche e Storiche, via Tigor, 22 34144 Trieste (TS), tel. 040 5583631, fax 040 5583633, marianna.loiacono@sfor.units.it

<sup>1</sup> Definizione dell'Organizzazione Mondiale del Turismo (UNWTO): "lo sviluppo turistico sostenibile deve essere in grado di soddisfare le esigenze dei turisti attuali e delle regioni ospitanti, prevedendo ed accrescendo le opportunità del futuro. Esso deve integrare la gestione di tutte le risorse in modo tale che le esigenze economiche, sociali ed estetiche possano essere soddisfatte mantenendo l'integrità culturale, i processi ecologici essenziali, la diversità biologica, i sistemi di supporto alla vita dell'area in questione".

del territorio e delle sue risorse. Tale conoscenza è garantita oltre che da un'attenta analisi e raccolta delle risorse e delle attività disponibili, soprattutto dall'utilizzo della cartografia per poterne apprezzare la corretta localizzazione. Il territorio deve essere "leggibile" in ogni sua parte, attraverso un sistema di segnalazioni chiare, affinché i residenti, i turisti, i lavoratori del settore e i politici possano assumere un atteggiamento responsabile nei suoi riguardi (fig. 1).

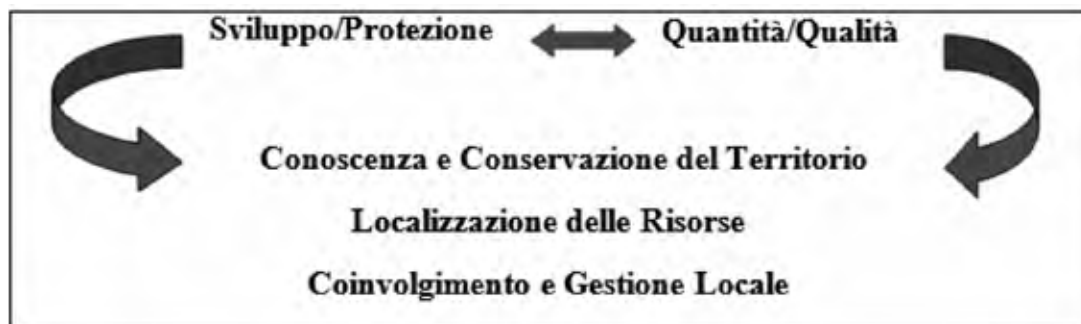


Fig. 1 - Schema esemplificativo del turismo sostenibile

## 2. Ruolo della cartografia turistica on-line

Per progettare e promuovere un territorio come "prodotto" turistico secondo i criteri della sostenibilità, oltre che considerare le risorse ambientali e culturali che lo caratterizzano, dotate soprattutto di certificazioni che attestino il rispetto dell'ambiente e la qualità, è necessario:

1. scegliere ed elaborare un'immagine unica da proporre e immettere nel mercato del turismo, in grado di attrarre il turista → Elaborazione iconografica;
2. trasmettere, comunicare ed informare in modo chiaro e completo raggiungendo la massima diffusione → Siti Internet (*World Wide Web*).

Tenendo presente che per definizione convenzionale: "la carta geografica è una rappresentazione ridotta, approssimata e simbolica della superficie terrestre su una superficie piana" (Sestini, 1984), e che "...diventa un "portale" che attraverso l'apparato simbolico e tematico permette di collegare gli spazi-oggetto, ontologicamente intesi, agli aspetti spaziali immateriali, valoriali dell'esistenza umana riconosciuti nei luoghi-simbolo (rafforzando consapevolezza culturale, responsabilità ambientale, capacità critica, funzione civica)" (Vallega, 2004), possiamo affermare che la cartografia turistica è l'elaborazione iconografica per eccellenza nello sviluppo del turismo sostenibile.

Le carte turistiche, infatti:

- garantiscono conoscenza e leggibilità/pianificazione e progettazione del territorio,
- costituiscono la prima forma di contatto con le rappresentazioni grafiche, in scala, delle caratteristiche del paesaggio,
- predispongono il turista nella scelta delle mete,
- consentono l'individuazione di itinerari,
- favoriscono la razionale organizzazione dei viaggi,

- consentono di raggiungere agevolmente le località turistiche incluse nel programma di viaggio,
- valorizzano i luoghi e le risorse presenti.

Il canale di massima distribuzione e diffusione nel settore turistico (e non solo), oggi è il *World Wide Web*. Tutti gli enti (pubblici e privati) per immettersi e localizzarsi nel mercato turistico e per promuovere i propri prodotti turistici utilizzano siti *internet*, arricchiti da cartografia in modo da localizzare i punti d'interesse e i servizi presenti. Le mappe *on-line*, essendo disponibili per tutti, ovunque e gratuitamente, offrono la possibilità di fare entrare la cartografia in ogni casa, su uno schermo digitale, e di trasmettere e comunicare in maniera immediata il territorio con tutte le sue informazioni raggiungendo la massima diffusione.

### 3. Quale cartografia turistica "sostenibile" viene offerta on-line dalla e nella Provincia di Trieste?



Fig. 2 - Fonte: [www.provincia.trieste.it](http://www.provincia.trieste.it)



Fig. 3 - Fonte: [www.agriturismotrieste-carso.it](http://www.agriturismotrieste-carso.it)

Qui di seguito sono riportate alcune delle carte turistiche della Provincia di Trieste disponibili *on-line* (figg. 2-5), considerate ed analizzate sia da un punto di vista qualitativo cartografico ed iconografico sia da un punto di vista comunicativo delle risorse ambientali e culturali presenti, secondo i criteri di sostenibilità turistica (punti d'interesse, itinerari naturalistici, aree protette, prodotti locali, certificazioni ambientali, riconoscimenti di qualità, ecomusei, agriturismi, ecc.).

Dall'analisi effettuata sono state riscontrate le seguenti carenze:

- sono presenti imprecisioni, errori, incoerenze;
- sono poco presenti o del tutto assenti ele-

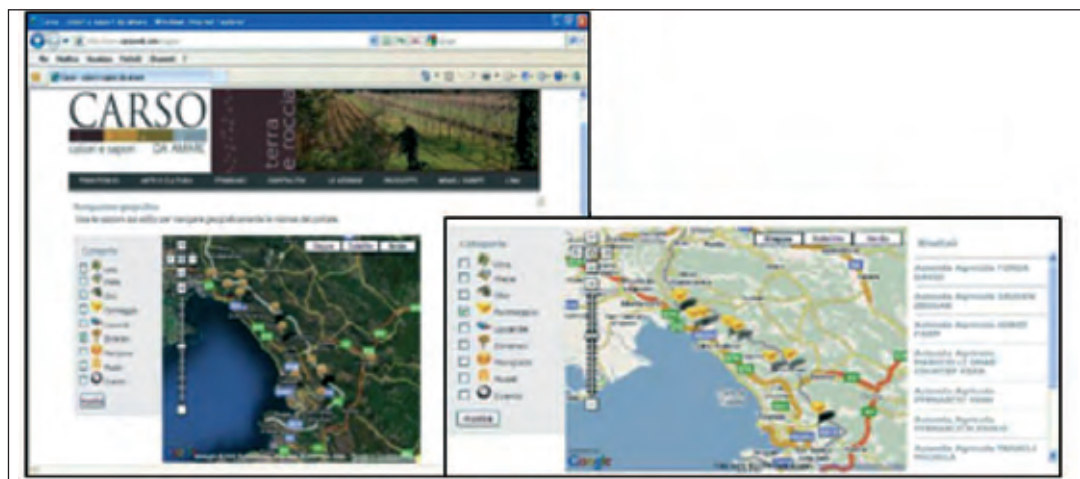


Fig. 4 - Fonte: [www.carsoweb.com](http://www.carsoweb.com)



Fig. 5 - Fonte: [www.marecarso.it](http://www.marecarso.it)

Fig. 6 - Marchi di qualità turistica



menti cartografici/topografici (scala, sistema di riferimento, orientamento, anno di produzione, legenda, simboli geometrici convenzionali, ecc.);

- non sono segnalate con coerenza le risorse ambientali, commerciali, culturali (artigianali, enogastronomiche) dotate di certificazioni ambientali e marchi di qualità (fig. 6);
- non sono rispettati i criteri di sostenibilità/qualità, soprattutto cartografica.

### 3. Conclusioni

Dalle precedenti considerazioni riguardo lo sviluppo del turismo sostenibile e dalle analisi effettuate nei siti *internet* riguardanti l'area oggetto di studio, è emerso che:

- il ruolo della cartografia nello sviluppo del turismo sostenibile è ancor più determinante poiché permette:
  1. conoscenza, leggibilità del territorio,
  2. localizzazione geografica delle risorse ambientali e culturali presenti,

3. pianificazione turistica consapevole,
  4. accrescimento culturale del turista,
- la carta topografica resta il principale mezzo di conoscenza del territorio, uno strumento insostituibile sia per chi lavora per l'organizzazione, la conservazione, la valorizzazione e la promozione del territorio, sia per chi il territorio lo vuole conoscere e visitare consapevolmente;
  - è auspicabile una maggiore cultura della cartografia, un'alfabetizzazione cartografica;
  - è utile, per favorire lo sviluppo del turismo sostenibile, produrre cartografia *ad hoc*, la cui produzione sia però regolata da apposite direttive in materia e da *standard* grafici di riferimento;
  - è necessario proporre sul *web*, soprattutto nei siti "ufficiali", una cartografia di qualità, evitando la banalizzazione e la semplificazione.

Solo così si potrà garantire ai visitatori la corretta "leggibilità" dei luoghi, poiché "un sistema di segnalazioni chiare delle risorse e attività disponibili è una caratteristica indispensabile delle esperienze turistiche positive" (Pearce, 2005).

### **Bibliografia**

- AIC (2006), Atti del Convegno Nazionale "Cartografia per il turismo", Bollettino dell'Associazione Italiana di Cartografia n. 126-127-128 Apr.-Sett.-Dic. 2006, La Tipografica Firenze.
- DONATO C. (a cura di) (2007), *Turismo rurale, agriturismo ed ecoturismo quali esperienze di un percorso sostenibile*, Trieste, Edizione Università di Trieste.
- FAVRETTO A. (2006), "Cartografia per il turismo: Uso di immagini remote" in Atti del Convegno Nazionale AIC "Cartografia per il turismo", Bollettino AIC n.126-127-128, Apr.-Sett.-Dic. 2006, La Tipografica Firenze, pp. 59-70.
- PEARCE (2005), *Tourist Behaviour. Themes and Conceptual Schemes*, Channel View Publication, Clevedon.
- PIANTELLI E., SALA E. (2003), "La cartografia della montagna-Escursionismo e GPS", in Atti della 7° Conferenza ASITA *L'informazione Territoriale e la dimensione tempo* – Verona, 28-31 Ottobre 2003.
- SALA E. (2005), *Per una cultura della cartografia*, in La Cartografia, n.8 settembre 2005, Andrea Bonomo Editore, Firenze.
- SESTINI A. (1981), *Cartografia generale*, Bologna, Pàtron Editore.
- VALLEGA A. (2004), *Le grammatiche della geografia*, Pàtron Editore, Bologna.

### **Sitografia**

- [www.provincia.trieste.it](http://www.provincia.trieste.it)  
[www.adriaticwetlands.com](http://www.adriaticwetlands.com)  
[www.isoladellacona.it](http://www.isoladellacona.it)  
[www.carsoweb.com](http://www.carsoweb.com)  
[www.marecarso.it](http://www.marecarso.it)  
[www.agriturismotrieste-carso.it](http://www.agriturismotrieste-carso.it)  
[www.lecasite.it](http://www.lecasite.it)