

25c 2/6

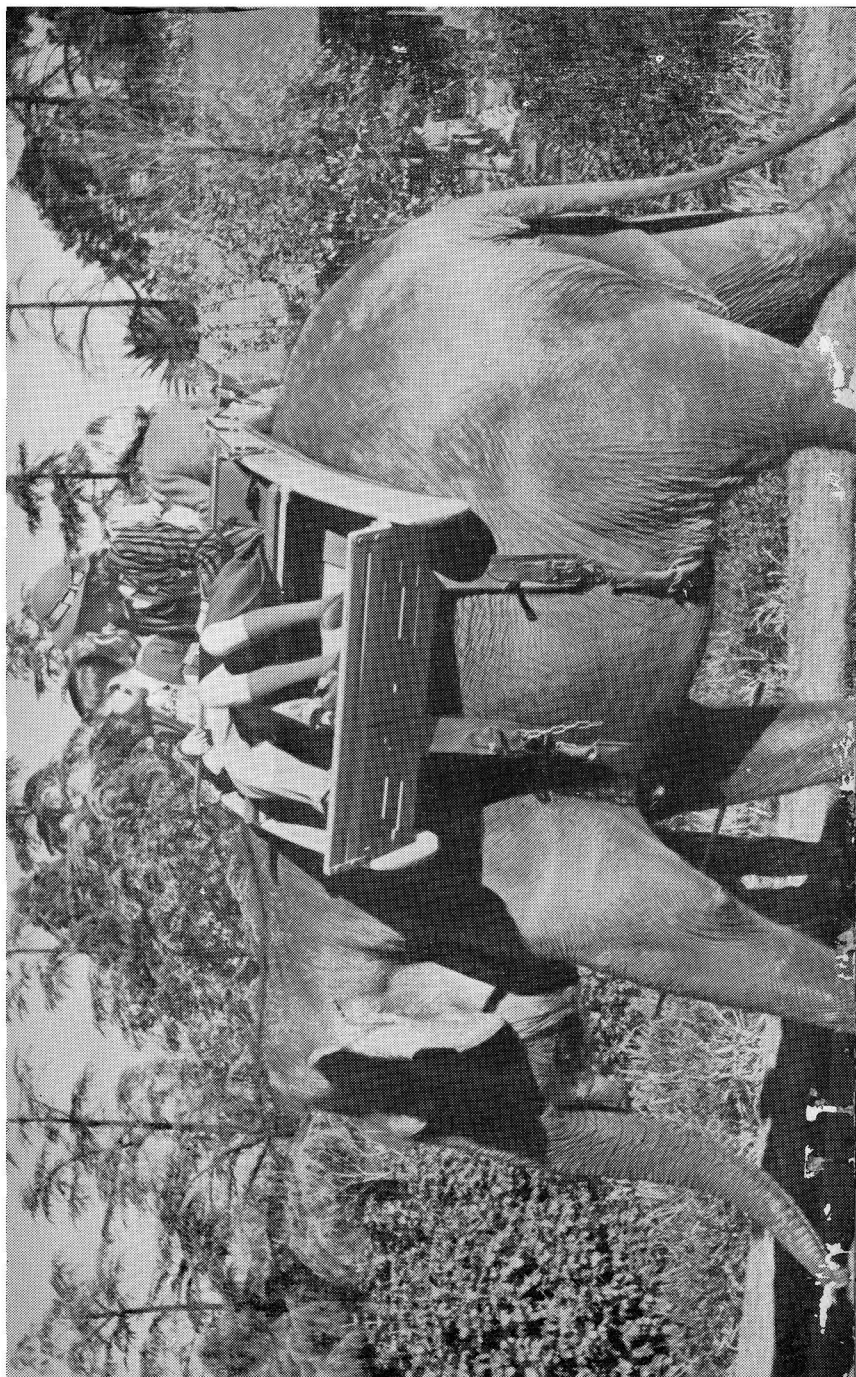
9985

**DIE
NASIONALE
DIERETUIN
VAN
SUID-AFRIKA**

Gids

**PRETORIA
DIERETUIN**





DIE NASIONALE DIERETUIN VAN SUID-AFRIKA

Indiese Olifant, „Peggy”
Foto deur Chris Pisart

DIE NASIONALE
DIERETUIN
VAN SUID-AFRIKA

GIDS

Deur R. BIGALKE, M.A., Dr.Phil. C.M.Z.S.
Direkteur

met 'n hoofstuk oor die
Dieretuin se Bome
Deur B. de Winter, M.Sc.

AGSTE UITGAWE
NUWE REEKS

PRETORIA 1961

INHOUD

Kort Geskiedenis	5
Hoe om die Dieretuin te Bereik	6
Administrasie	7
Uitbreiding	7
Planne vir die Toekoms	8
Opvoedkundige Werk	8
Toegangsure	8
Seisoenkaartjies	9
Partytjies vir Kinders	9
Piekniekplekke	9
Trekkertrein	9
Die Fauna van Suid-Afrika	10
Die Dier en Sy Omgewing	13
Die Instinkte van Diere	15
Hoe Oud Word Wilde Diere in Dieretuin	18
Die Beskerming van Wilde Diere in Suid-Afrika		23
Bome van die Dieretuin	24
Dieretuin-wandeling	35
Advertensies	70-79

DIE NASIONALE DIERETUIN VAN SUID-AFRIKA

Kort Geskiedenis Die Nasionale Dieretuin van Suid-Afrika het as 'n tak van die „Staatsmuseum der Zuid-Afrikaansche Republiek” ontstaan, hoofsaaklik deur die beywering van wyle dr. J. W. B. Gunning.

Voordat die museum in Boomstraat gebou is (nou bekend as die Ou Museum), is die verskillende versamelings in die klein marksaal op die markplein vertoon. Nou en dan het die Staatsmuseum lewende diere van die publiek gekry, met die gevolg dat die museum teen die einde van Januarie 1898 in besit van ongeveer 'n dosyn soogdiere van verskillende groottes, 'n stuk of vyftig voëltjies en twee reptiele was. Met hierdie klein versameling was dr. Gunning van plan om 'n dieretuin te stig, maar die Kuratorium het die plan nie goedgekeur nie. Dr. Gunning was egter nie ontmoedig nie en kort daarna het hy die saak weer by die Kuratorium aanhangig gemaak. Die gevolg was dat hy 'n paar eenvoudige voëlhokke kon laat maak, sodat hy in staat sou wees om die groot getalle klein voëls wat van tyd tot tyd deur die publiek aangebied is, aan die lewe te hou totdat hulle vir opstopping geskik was.

Hierdie diere, tesame met ander wat aangekoop of geskenk is, is in 'n klein ruimte agter die museum op Pretoria se markplein gehou. Omdat die publiek toegang tot die diere wou hê is 'n toegangsfooï van 6d. vir volwassenes en 3d. vir kinders vasgestel. Die inkomste uit hierdie bron het tot die onderhoudskoste van die diere bygedra. Verskillende persone het ook by wyse van donasies gehelp en 'n bedrag van £500 wat van die

Nederlands Zuid-Afrikaanse Spoorwegmaatschappij kort voor die begin van die Tweede Vryheidsoorlog ontvang is, was van groot hulp vir die jong dieretuin.

In 1899 het dr. Gunning verlot gekry om sy klein versameling lewende diere van die markplein na „Rus in Urbe” te bring, waar die dieretuin nou nog is. Die verhuising het op die vier dae Oktober 18 tot 21 plaasgevind.

Nadat Pretoria deur die Britte ingeneem was het dr. Gunning sy pos as Direkteur van die Museum en Dieretuin behou en as gevolg van meer hulp aan albei inrigtings het die Dieretuin vinnig gevorder.

In Januarie van die jaar 1903 is mnr. A. Johnston as vise-voorsitter van die Pretoriase Museum en Dieretuin gekies. Later het hy voorsitter geword en hierdie erepos het hy tot sy dood in die jaar 1919 beklee.

Professor D. E. Malan het die pos van voorsitter in die jare 1926 tot 1927 beklee en daarna van die jaar 1932 totdat hy in 1954 bedank het.

In die jaar 1909 is die terrein deur byvoeging van ’n stuk grond, die „Noordelike Uitbreiding”, wat 13 morge en 274 roedes beslaan en ten noorde van die Apiesrivier lê, vergroot. In die jaar 1935 is die Dieretuin se oppervlakte verder vergroot deur middel van ’n area van 16.3493 morge van die plaas Prinsdorf nr. 628. Die totale oppervlakte is nou 48 morge en 254 roedes.

In April van die jaar 1913 het die Unieregering ’n reorganisasie teweeggebring, met die gevolg dat die Transvaalse Museum en Dieretuin van mekaar geskei en elke inrigting van sy eie komitee (nou Raad van Kuratore) voorsien is.

Na ’n lang siekbed is dr. Gunning in Junie van die jaar 1913 oorlede. Sy opvolger was dr. A. K. Haagner, deur wie die pos van Direkteur vanaf 1914 tot 1926 beklee is.

Deur middel van Goewermentskennisgewing nr. 1399 van 6 Oktober 1933 is die Nasionale Dieretuin onder die Wet op Staats-ondersteunde Inrigtings (Wet nr. 23 van 1931) ingelyf.

Hoe Om Die Dieretuin Te Bereik

Die Dieretuin is maklik bereikbaar aangesien dit nie ver van die besigheidsentrum van Pretoria is nie. As ’n mens vanaf Kerkstraat noordwaarts in Andriesstraat indraai, dan is dit moontlik om binne ’n kwartier na die Dieretuin te stap. Alle busse wat vanaf Kerkplein in Paul

Krugerstraat noordwaarts ry bereik die Dieretuin by die kruispunt van Paul Kruger- en Boomstraat. Die afstand is een trek.

Administrasie Die Nasionale Dieretuin staan onder beheer van 'n Raad van Kuratore wat toelaes van die Unieregering en die Stadsraad van Pretoria kry. Die Raad is aan die Minister van Onderwys, Kuns en Wetenskap verantwoordelik. Die Stadsraad word deur twee stadsraadslede op die Dieretuin se Raad verteenwoordig.

Uitbreiding Van tyd tot tyd is pogings aangewend om middels vir die ontwikkeling van die noordelike gebied wat aan Paul Krugerstraat grens te kry. Sukses is nie voor die jaar 1932, toe die Departement van Arbeid 'n aantal werkloses tot die inrigting se diens gestel het, behaal nie. Teen die end van 1938 was die werk so ver gevorder dat drie kampe vir leeus, tiere en laeveldse diere klaar was.

Om die dienste van wyle regter Carl Jeppe te herdenk, is die kampe langs die berghelling die Jeppe terrasse genoem en 'n gedenkplaat is in die jaar 1941 opgerig.

In die jaar 1940 is nog drie kampe vir maanhaarskape, Himalajabokke en moeflons en een vir bere klaargemaak en van diere voorsien. 'n Brug is ook oor die Apiesrivier gebou. In dieselfde jaar het mev. Eileen Orpen 'n mooi ronde voëlhok vir parkiete geskenk.

Vroeg in die jaar 1940 is werksaamhede weens gebrek aan fondse gestaak, maar later was dit tog moontlik om twee onvoltooide beerhokke te voltooi.

Die Dieretuin se nuwe deel is op 'n groot skaal beplan, en die gebruik wat daar van die natuurlike terrein gemaak is, laat die inrigting 'n vooraanstaande plek onder die wêreld se dieretuine inneem. Van groot belang is dat dit nie nodig was om kunsmatige berge te bou nie.

Daar is egter nog baie werk om te doen voordat die aanleg voltooi is, en verdere fondse is nodig vir doeltreffende kampe vir bobbejane, klein soogdiere, voëls, krokodille en ander diere.

Planne Vir Die Toekoms

Afgesien van die voltooiing van die nuwe deel van die Dieretuin is 'n hospitaal vir die behandeling van siek diere baie nodig. 'n Varswaterakwarium sal die opvoedkundige waarde van die Dieretuin baie verhoog.

Opvoedkundige Werk

Die opvoedkundige sy van die werk het sedert 1927 heelwat aandag geniet, maar 'n opvoedkundige diens het eers in die jaar 1940 moontlik geword, toe die Transvaalse Onderwysdepartement 'n lektor-gids by die Dieretuin aangestel het. Dit was so geslaag dat daar later ook twee nie-blanke lektor-gidse vir nie-blanke skoliere aangestel is. Leerlinge wat die Dieretuin gratis besoek kan nou lesse kry. Onderwysers wat van plan is om klasse te bring word versoek om met die Hooforganiseerder van die Opvoedkundige Skoolreisdiens, Posbus 595, Pretoria, in verbinding te tree.

Toegangsure

Die Dieretuin se ingang is in Boomstraat ten weste van die Ou Museum. Die Dieretuin is elke dag van die jaar oop en toegangsure is soos volg:

<i>Tydperk</i>	<i>Toegangsure</i>
September tot April	8 uur vm. tot 6 uur nm. daagliks.
Mei tot Augustus	8 uur vm. tot 5.30 nm. daagliks.

Toegangsgelde is soos volg:

<i>Volwassenes</i>	1/6
<i>Blanke kinders onder 14</i>	vry
<i>Nie-blanke kinders onder 14</i>	3d.

Op die eerste en derde Vrydag van elke maand word nie-blanke kinders onder 14 vry toegelaat.

Elke redelike voorsorgsmaatreef word vir besoekers se veiligheid geneem, en die bestuur hou hom nie verantwoordelik vir ongelukke wat in die Dieretuin mag plaasvind nie.

Besoekers word versoek om kennis daarvan te neem dat honde nie in die Dieretuin toegelaat word nie.

Seisoenkaartjies Seisoenkaartjies geldig vir twaalf maande vanaf datum van uitgawe is teen die volgende billike pryse verkrygbaar:

Vir een persoon 10/6 per jaar.

Vir 'n familie 21/- per jaar

'n Familiekaartjie is geldig vir alle gesinslede (minderjarige kinders) maar nie vir ander bloedverwante nie. Dit is ook geldig vir 'n blanke of gekleurde bediende wat die kaartjiehouer se kinders *onder haar toesig het*.

Seisoenkaartjies is nie oordraagbaar nie.

Partytjies vir Kinders Reëlings vir kinderpartytjies kan met die bestuurder van die teekamer gemaak word (telefoon 2-7696).

Piekniekplekke Die suidelike rivieroewer is vir piekniekhouers beskikbaar. Vuurmaakplekke, brandhout, water, tafels en banke word verskaf.

Trekkertrein Op Sondag en publieke vakansiedae loop die Laurie Ham Ekspres met die doel om besoekers na die nuwe deel van die Dieretuin te neem.

PERSONE WAT DIERE PLA, TERG OF BESEER
WORD NIE TOEGELAAT OM IN DIE DIERE-
TUIN TE BLY NIE.

OPSIGTERS IS GEMAGTIG OM HIERDIE
PERSONE TE VERSOEK OM DIE DIERETUIN
TE VERLAAT.

DIE FAUNA VAN SUID-AFRIKA

Ons land se fauna word gekenmerk deur sy groot rykdom aan soorte. Dit geld nie alleen vir die hoër diere soos soogdiere, voëls en kruipdiere nie, maar nog meer vir die werwelloses, veral die insekte.

Wat sy fauna betref, is Suid-Afrika 'n deel van die Etiopiese Wyk, dit wil sê die hele deel van die Afrikaanse Vasteland wat ten suide van die Kreefskeerkring lê. Die suidelike deel van Arabië en Madagaskar word gewoonlik ook in die Etiopiese Wyk ingesluit. Die Unie se fauna toon verwantskap met dié van die res van Afrika, maar daar is ook baie verskille soos 'n mens van die suide na die noorde gaan. Die verskille is te wyte aan die verskillende plantegroei en ook aan die reënval en ander faktore. In Suid-Afrika is daar meer as 400 soorte wilde soogdiere, waaronder baie wildeboksoorte. In vroeëre dae was die wildebokke ook baie talryk, maar drie eeue se ontwikkeling het groot veranderinge in hierdie opsig teweeggebring. In die Kruger-Wildtuin egter is daar iets van die land se vroeëre rykdom aan wilde diere vir die nageslagte bewaar.

Sulke bekende soogdiere soos takbokke en bere kom nie in Suid-Afrika voor nie, waar takbokke deur antilope (wildebokke) vervang word. Onder laasgenoemde is daar soorte soos die springbok, blesbok, bontbok, swartwildebees, vaalribbok en andere wat uitsluitlik in Suid-Afrika voorkom.

Roofdiere is talryk in die Unie en onder hulle is daar groot soorte soos die leeu en die luiperd en baie kleiner soorte. Daar is ook baie knaagdiersoorte, die grootste waarvan die ystervark (*Hystrix africae-australis*) is. Die goudmolle (*Chrysochloridae*), wat nie buite Afrika voorkom nie, bereik hulle hoogste ontwikkeling in Suid-Afrika waar daar ongeveer 25 soorte is.

Selfs onder voëls, wat nie so vas aan die grond soos soogdiere gebind is nie, is daar baie soorte wat in hulle verspreiding tot Suid-Afrika beperk is. Die Unie het 'n ryk voëlf fauna en sy wilde voëls word in baie soorte woonplekke aangetref. Volgens wyle

dr. A. Roberts is daar 21 klein gebiede waar daar een of meer soorte endemiese voëls voorkom.

In Suid-Afrika is daar ongeveer 875 soorte wilde voëls, maar as die ondersoorte bygetel word is die getal ongeveer 1,300.

Onder ons voëls is daar verskillende soorte wat van die noordelike halfrond trek en Suid-Afrika as hulle somerverblyf verkies; hulle leef dus in 'n ewigdurende somer. Onder hierdie soorte is daar die witoeivaar of groot sprinkaanvoël, die Europese swael, die Europese oewerswael, die Europese wiewaal, die groot rietsanger, die Europese koekoek en verskillende strandlopersoorte. Ander soorte trek binne Afrika se grense. Onder hulle is daar die Afrikaanse snip, die groenbekoeivaar, verskillende koekoeksoorte en die witborsspreu.

Onder die kenmerkende voëls van ons land is daar spreesu, wewervoëls, lewerkies, suikerbekkies, houtkappers, loeries, boskraaie, laksmanne, spoorpatryse, korhane, wilde-poue, muisvoëls, die bloukraanvoël, die sekretarisvoël en die volstruis.

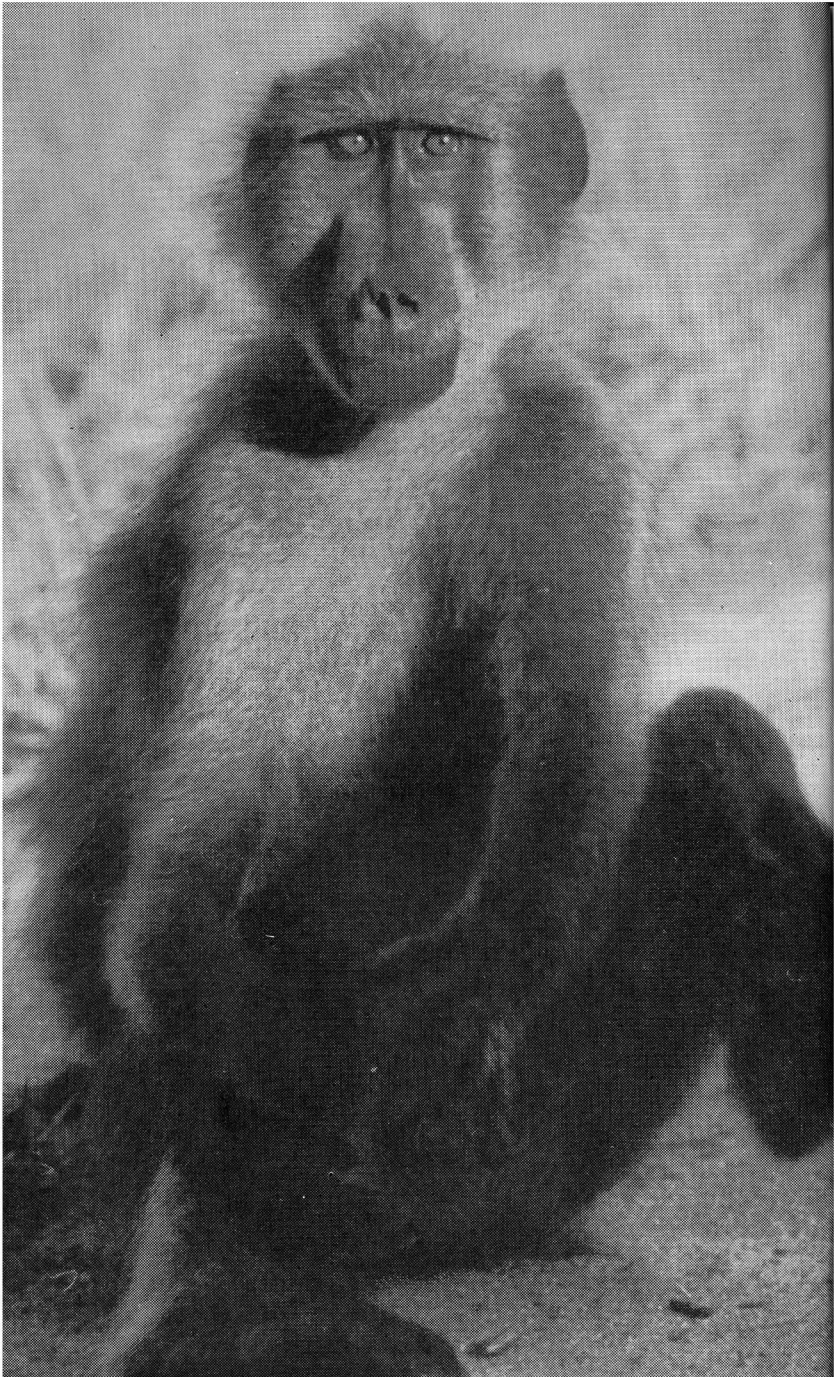
Reptiele is ook goed in die Unie verteenwoordig: meer as 350 soorte akkedisse, slange en skilpaaie kom hier voor. Van die 125 soorte slange is ongeveer een-kwart giftig. Onder die meesbekende giftige slangsoorte is daar die boomslang (met klein giftande agter in die bek), die mamba, verskillende kapelsoorte en die pofadder.

Van die kapelsoorte het die rinkals (*Sepedon haemachates*) en die swartnekkapel (*Naja nigricollis*) die gewoonte om die gif in twee fyn stroompies uit die giftande uit te spuit. As die gif 'n mens se oë tref dan kan dit ernstige gevolge hê.

Paddas en skurwepaddas is in sekere dele van ons land soos die Kaapse Skiereiland goed verteenwoordig, maar hulle is nie so maklik te sien en ook nie so volop in droër dele van die land, soos byvoorbeeld die Karoo, nie. Daar is ongeveer eenhonderd soorte in die Unie.

Die grootste Suid-Afrikaanse paddasoort is die brulpadda (*Pyxicephalus adspersus*) wat tot 'n lengte van ongeveer twaalf duim groei. Die platanna (*Xenopus laevis*) is wyd versprei oor Suid-Afrika en is heeltemal aan 'n waterlewe aangepas.

Van varswatervisse is daar ongeveer 200 soorte in Suid-Afrika. Hiervan behoort ongeveer die helfte aan die karpfamilie; gewoonlik is hulle as geelvisse en moddervisbe bekend. Baie soorte *Tilapias* is ook van ons binnelandse waters beskrywe. Die barber (*Clarias gariepinus*) kan tot 'n lengte van enige voet groei en kom meestal in die Oranje- en die Vaalrivierstelsel voor. Hierdie



vis het geen skubbe nie en daar is vier paar lang voelers aan die mond.

Die tallose soorte werwellose diere wat in die Unie voorkom kan ons nie hier bespreek nie. Daar mag egter gemeld word dat daar baie duisende insektesoorte in Suid-Afrika tuis is. Baie honderde of selfs duisende soorte sal nog na die verloop van tyd ontdek en beskrywe word.

Die Dier En Sy Omgewing

As 'n mens ondersoek instel na die natuurlike omgewings waarin diere voorkom, dan word dit gou duidelik dat diere te vinde is in vars- en soutwater, op en binne die aarde se kors en in die lug. Dit spreek vanself dat die verskillende soorte van omgewings ook verskillende stelsels eis vir die diere se bestaan. Dus kan 'n soogdier of 'n voël, wat deur middel van longe asem haal, nie die nodige suurstof uit water opneem soos 'n vis nie, omdat die dier nie van die nodige organe voorsien is nie. Dit volg natuurlik nie dat soogdiere nie ook in water kan leef nie. Inteendeel is daar baie soogdiere bekend wat heeltemal aan 'n waterlewe aangepas is. Onder hulle is daar byvoorbeeld dolfyne, seeleus, robbe, walvisse, otters ens. Hierdie diere is egter verplig om gereeld aan die oppervlakte die lug te soek wat vir hulle bestaan noodsaaklik is.

In die Dieretuin is daar baie geleenthede om diere te sien wat aan verskillende omgewings aangepas is. Die onderwerp kan hier nie volledig bespreek word nie, en ons moet ons dus tot die belangrikste aanpassingstipes beperk.

I. AANPASSING AAN 'N WATERLEWE

Water het sekere voordele as 'n medium vir dierelewe. Dit is onontbeerlik vir die bestaan van diere, en verskillende soorte soos eensellige diere, korale en wurms, wat nie van 'n waterdigte vel voorsien is nie, is in staat om water deur die liggaamswand te absorbeer. Watermassas is nie aan sulke groot temperatuurkommelings soos die lug onderhewig nie en is dus 'n beter medium vir dierelewe.

Omdat waterdiere grotendeels deur die omgewende water gedra word, vind 'n mens dat skelette gewoonlik ontbreek

Gewone Bobbejaan

Foto deur Chris Pisart

of nie so goed soos by landdiere ontwikkel is nie. Om dieselfde rede kan waterdiere baie groter as landdiere word. Die blouwalvis, byvoorbeeld, kan meer as twintigmaal so veel soos die grootste bekende landdier, dit wil sê die Afrikaanse olifant, weeg.

Volgens hulle lewensgewoontes kan waterdiere in die volgende vernaamste groepe ingedeel word:

1. Diere wat op die water drywe of 'n swak swemvermoë het. Hierdie groep bevat mikroskopiese diere, seekwalle en klein skaaldiere.
2. Diere wat goed swem. Dit is 'n groot groep en bevat diere soos garnale, watertorre, inkvisse, seekatte, pyl-inkvisse, visse (soutwater- en varswatersoorte), seeskilpaaie, pikkewyne en ander watervoëls, dolfyne en walvisse. Meestal het hulle 'n spoelvormige liggaam wat dit makliker maak om die water se weerstand baas te raak.
3. Diere wat op 'n substraat in die water vassit. Hierdie groep bevat sulke sessiele diere soos seerose, korale, varswater- en soutwatersponse en oesters.
4. Diere wat oor die bodem van die water kruip. Aan hierdie groep behoort krappe, seekrewe, seeslakke, seesterre, seewurms, varswaterslakke en salamanders.

II. AANPASSING AAN 'N LANDLEWE

Ten spyte van die weelderige ontwikkeling van landfaunas in verskillende wêrelddele, is land tog nie so 'n gunstige omgewing vir dierelewe soos water nie. Landdiere is verplig om die water wat vir hul bestaan noodsaaklik is van tyd tot tyd te soek; daar bestaan altyd die gevaar van waterverlies deur verdamping. Die lug waarvan landdiere omgewe is het min draagvermoë vir die liggaam en op land is die voedselvoorrade nie so groot soos in water nie.

Onder landdiere is daar baie aanpassingstipes, maar net 'n paar van die belangrikstes kan hier behandel word.

1. Kruipende diere. In die geval van slakke word die groot kruip-oppervlakte deur middel van golfagtige sametrekings oor die substraat heen beweeg.
2. Loopdiere. Onder hierdie diere is daar welbekende soorte soos honde, katte, perde, takbokke, wildbokke, volstruise, emoes, nandoes en baie ander soorte.

3. Grawende diere. Baie diersoorte is bekend wat min of meer aan 'n grawende lewe aangepas is. Onder andere is daar erdwurms, baie soorte insekte (miere, rysmiere, molkrieke), sekere akkedis- en slangsoorte, molle, goudmolle, erdvarke en ystervarke.

In die geval van diere wat permanent in die grond lewe is die oë òf baie swak ontwikkel òf ontbreek heeltemal.

4. Klimdiere. Die klimvermoë is 'n welbekende verskynsel in die diere ryk. Onder die soorte wat kan klim is daar boompaddas, geitjies, trapsoetjiese, boomslange, sekere voëlsoorte (houtkappers, papegaaie), boomkangaroes, luidiere, katte, eekhorinkies, halfape, en baie ander soorte.

III. AANPASSING AAN 'N LEWE IN DIE LUG

Geen dier kan aanhoudend in die lug sonder kontak met die grond of 'n ander substraat lewe nie. Lugdiere moet na die grond of plantegroei of water hulle toevlug neem as hulle van plan is om te rus. By hulle is daar dus altyd 'n dubbele aanpassing.

1. Sweefvlug. Met uitsondering van vlieënde visse is die sweefvlug van diere gekenmerk deurdat hulle deur middel van draagorgane van 'n hoër na 'n laer punt toe seil. In geval van die meganiese sweef-vliegtuie van die mens vind ons dieselfde beginsel, maar 'n sweef-vliegtuig word deur middel van 'n vliegtuig tot die gewenste hoogte gesleep. Sweef-vlieërs onder diere is vlieënde visse, vlieënde paddas, vlieënde akkedisse, vlieënde halfape en vlieënde eekhorinkies.
2. Egte vliegvermoë. Dit word teweeggebring deur middel van vlerkbeweging en is bekend by vlieënde insekte (vlinders, motte, sprinkane, naaldekokers ens.) en by voëls en vlermuise. Sy hoogste ontwikkeling bereik die vliegvermoë by voëls.

Die Instinkte By Diere Die instinkmatige gedrag van diere is 'n oorgeërfde vorm van doelstrewende handeling. Instinkmatige gedrag word nie deur die individu aangeleer nie, maar word deur elke normale individu van die betrokke diersoort op dieselfde manier uitgevoer. Daar bestaan 'n intieme verband tussen instinkmatige gedrag en die bou van 'n dier, want die

gedrag is aan die dier se lewenswyse aangepas. Alhoewel instinkmatige gedrag oor die algemeen onveranderlik is, is daar soms tog 'n beperkte aanpassingsvermoë aan veranderlike omstandighede. 'n Dier kan alleen in sy omgewing bestaan as hy in staat is om al die verrigtinge uit te voer wat vir sy bestaan nodig is. Deur middel van die oorgeërfde instinkte is elke dier in staat om dit te doen.

Daar is waarskynlik geen groep diere met meer opvallende instinkte as insekte nie, en dit is dus ook nie verrassend dat die instinkmatige gedrag van insekte altyd die aandag van navorsers geniet het nie.

Dit is bekend dat die trek van voëls op instinkte berus. In die afgelope jare is baie feite oor hierdie verskynsel uitgepluis, maar daar is nog altyd probleme wat op oplossing wag. In sommige gevalle is bewys dat as jong trekvoëls in hokke groot gemaak word, dan verraai die trekinstink hom deur groot onrustigheid by die voëls wanneer die trektyd nader.

Die bekendste instinkte by voëls is sekerlik dié wat met die voortplanting in verband staan. Die nesbou is 'n instinkmatige handeling by voëls; voëls wat vir die eerste keer broei bou gewoonlik, dog nie altyd nie, neste wat tipies van hul soort is. Dit is gevind dat ouer voëls dikwels meer volmaakte neste as jonger voëls bou, en dit is 'n bewys daarvan dat hulle deur die ervaring leer.

Onder soogdiere vind 'n mens baie interessante instinkte by buideldiere. Van hierdie diere het die meeste hul tuiste in Australië, maar 'n paar soorte word ook op die vasteland van Amerika aangetref.

Die Noord-Amerikaanse opossum of buidel-rot (*Didelphis virginiana*) word ongeveer so groot soos 'n uitgegroeide kat. By die wyfie is daar 'n buidel op die onderdeel van die lyf, en na hul geboorte word die kleintjies 'n tydlang in daardie buidel versorg. Die dier se draagtyd is slegs elf dae, en by geboorte is die ses tot twaalf kleintjies se oë toe en die diertjies het geen hare nie. Maar hoewel die kleintjies op so 'n onrype stadium gebore word, is hulle tog in staat om instinkmatig oor die moeder se buik deur middel van die voorpote te kruip totdat hulle die buidelingang vind. As die diertjies binnekant die buidel is, gryp elkeen 'n tepel en bly daaraan hang. As die getal kleintjies groter as die getal tepels is moet sommige van hulle omkom.

Op 'n ouderdom van ongeveer twee maande verlaat die kleintjies af en toe die buidel maar soek hom weer as daar gevaar dreig

of hulle honger is. Wanneer hulle te groot vir die buidel is, word hulle op die moeder se rug gedra. Hulle klou aan haar dik pels vas en soms krul hulle die grypstertjies om die moeder s'n. As hulle ongeveer drie maande oud is verlaat die kleintjies die moeder om 'n eie bestaan te voer.

Die voortplantingsmetode van die Noord-Amerikaanse opossum vind mens ook by kangaroes, maar gewoonlik word daar slegs een kangaroo in die wêreld gebring en in die buidel versorg.

'n Oomblik se oorweging sal ons laat begryp dat daar by elke dier 'n intieme verband tussen die dier se bou en die besondere lewensomstandighede moet wees waaraan die dier aangepas is. As dit nie die geval was nie, sou die instinkte nie in werking kon tree nie.

Die instinkmatige gedrag van diere het te doen met sulke handelingse soos voedselversorging, selfbehoud, sindelikheid, versorging van die nageslag, trekgewoontes en so meer, wat almal bedoel is om die individu te bestaan, en dus ook dié van die ras, te waarborg. Dit is dus ook nie verrassend nie dat die instinkte as 'n geheel onveranderlik is. Soms gebeur dit egter dat diere by wie die instinkmatige gedrag oorheersend is in staat is om hul gedrag in beperkte mate aan buitengewone omstandighede aan te pas.

'n Voorbeeld van die beperktheid van instinkmatige gedrag word verskaf deur die welbekende geval van die prosessieruspe (*Thaumetopoea processionea*). Hierdie ruspe word in klompies in dennebome aangetref. Deur die honger aangespoor, onderneem die ruspes togte op 'n streep op 'n paadjie van systof wat deur die leier en sy opvolgers gemaak word. Toe Fabre besig was om hierdie ruspe se gewoontes te bestudeer, het hy 'n prosessie op die rand van 'n groot blompot tot stand gebring. Die gevolg was dat die ruspes 'n hele week lank, dag en nag, om en om die blompot se rand geloop het, totdat die sirkel blykbaar deur toeval gebreek en die hongerige en uitgeputte ruspes van hul gevangenis bevry is. In hierdie geval was die instinkmatige gedrag nie in staat om die buitengewone geval van 'n geslote kring van ruspes baas te raak nie.

Alhoewel die instinkmatige gedrag van diere oor die algemeen onveranderlik is, is daar tog gevalle van 'n beperkte aanpassingsvermoë aan omstandighede bekend. Net een geval sal bespreek word.

In ons veld kan 'n mens dikwels na 'n reënbui torre sien wat as miskruiers bekend is. Hierdie insekte het die gewoonte om

misbolle met hul agterpote oor die grond te rol. Vroeër of later begrawe die tor die misbol 'n paar duim onder die grond se oppervlakte; hy maak die tunnel met grond toe en bly in die grond totdat hy die hele misbol opgevreet het. Die misbolle dien ook as kos vir die nageslag. 'n Wyfie begrawe 'n misbol en lê een eier daarin. As die larwe uitbroei leef hy van die mis wat genoeg is vir sy hele ontwikkeling.

Toe Hingston besig was om met 'n Indiese soort miskruier (*Gymnopleurus miliaris*) te eksperimenteer, het hy 'n misbol met 'n lang dun stokkie vasgesteek sodat ongeveer 'n duim van die stokkie bo die misbol uitgesteek het. Toe die twee miskruiers agterkom dat hulle die misbol nie kon beweeg nie, het hulle albei bo-op geklim en langs die stokkie na ondertoe gegrawe sodat die bol in twee helftes verdeel is. Daarop het hulle die twee helftes weer aanmekaar gelas en soos voorheen gemodelleer. 'n Dier se instinkte mag in verskillende stadiums van sy lewe verskil. Baie gevalle is by insekte wat 'n metamorfose deurmaak bekend. Uit die in water lewende nimfe van naaldekokers ontstaan daar volwasse insekte wat die grootste deel van hul lewe as aktief vlieënde diere in die lug deurbring. Die verandering van 'n bestaan in die water na 'n bestaan in die lug is fundamenteel en moet noodsaaklik van 'n fundamentele verandering van instinkte vergesel wees.

Die studie van die instinkmatige gedrag van diere het al vroeg in die geskiedenis die mens se aandag geniet, maar ten spyte daarvan dat baie alreeds bekend is, bly dit 'n aantrekklike navorsingsgebied.

Hoe Oud Word Wilde Diere In Dieretuine?

Besoekers aan die Dieretuin stel heelwat belang in die ouderdom wat verskillende diersoorte in die Dieretuin bereik. Om inligting oor hierdie vraagstuk te gee is nie maklik nie, omdat die bestaande aantekeninge nog baie onvolledig is. Dit is te wyte aan die feit dat waarnemings oor die lewensduur van wilde diere beperk is tot inrigtings soos dieretuine en die versamelings van liefhebbers. Vandag bestaan daar ongeveer 300 dieretuine in die wêreld, maar nie almal hou hulle met hierdie probleem besig nie omdat daar heelwat moeilikhede daaraan verbonde is. Om betroubare inligting te kry, sou dit nodig wees om elke dier in 'n dieretuin op een of ander manier te merk; dit is nie alleen moeilik, maar dikwels gladnie uitvoerbaar nie. In die geval van groot diere

is dit nog moontlik om die individue te herken as die getal van elke soort klein is en om dus bevredigende inligting oor die lewensduur te kry, maar met klein diere is dit meestal onmoontlik om een individu van die ander te onderskei. As hulle dus nie op die een of ander manier gemerk is nie, mag die syfers van hulle lewensduur nie betroubaar wees nie.

Daar moet ook nie vergeet word dat die syfers meestal nie die regte ouderdom aandui nie, maar slegs die tydperk wat die diere in die dieretuin geleef het vanaf ontvangs tot dood. Van die lewensduur van wilde diere in die natuur weet ons feitlik niks nie, omdat dit uiters moeilik of selfs onmoontlik is om ondersoek in te stel.

In die noordelike halfmond is dit moeilik om die mensape lank aan die lewe te hou. Waarskynlik is die rede hiervoor die feit dat die hokke gedurende die koue wintermaande verwarm moet word. Die nat en warm atmosfeer akkordeer blykbaar nie met die diere se gesondheid nie.

In die jaar 1914 het die Dieretuin 'n sjimpansee-mannetjie, Joseph, ontvang en hy het 25 $\frac{3}{4}$ jaar lank in die Dieretuin gewoon. Daar is min sjimpansees wat in ander dele van die wêreld langer geleef het.

'n Pragtige orang-oetang-mannetjie, Nat, het amper 10 $\frac{1}{2}$ jaar in die Dieretuin geleef. 'n Wyfie was meer as 16 jaar lank in die Nasionale Dieretuin. Bobbejane het van 10 tot 25 jaar in die gevangenskap geleef, en die mandril (*Mandrillus sphinx*) tot 16 jaar.

Een van die meesbekende diere wat voorheen in die Dieretuin geleef het was 'n witbors-kapusyneraap. Hy het meer as 29 jaar lank geleef.

Roofdiere pas hulle gewoonlik baie goed aan by die lewe in dieretuine en bereik soms ouderdomme wat hulle sonder twyfel nie in die vrye natuur sou bereik nie. Op die 5de Julie 1929 is 'n leuumannetjie, Max, deur wyle mnr. E. F. Wells aan die Nasionale Dieretuin geskenk. Hierdie leeu het tot 10 Julie 1947 aan die lewe gebly. Gevalle is van leeus bekend wat meer as 20 jaar in dieretuine geleef het.

Die lewensduur van die tier (*Felis tigris*) is min of meer dieselfde soos dié van die leeu. In die Nasionale Dieretuin is 'n geval van 'n tiermannetjie bekend wat 15 $\frac{3}{4}$ jaar geleef het. In dieretuine is die gemiddelde leeftyd van die tier ongeveer 11 jaar.

Die luiperd (*F. pardus*) kan tot twintig jaar in 'n dieretuin leef, maar gewoonlik is die tydperk 5 tot 8 jaar. 'n Mannetjie luiperd

van Portugees-Oos-Afrika is in die Nasionale Dieretuin vankant gemaak nadat hy veertien jaar in die Tuin was.

Van die kleiner katsoorte is bekend dat die Suid-Afrikaanse rooikat (*Caracal caracal*) ongeveer 8 jaar kan leef en die tierboskat (*Leptailurus serval*) ewe lank.

Die rooijakkals (*Thos mesomelas*) van Suid-Afrika leef gemiddeld ongeveer agt jaar in dieretuine, en die wilde hond (*Lycan pictus*) het tot tien jaar aan die lewe gebly, maar sy gemiddelde lewensduur is ongeveer sewe jaar.

Daar word algemeen geglo dat olifante baie oud kan word en dat hulle die ouderdom van 150 tot 200 jaar kan bereik, maar daar is geen bewyse om hierdie bewerings te staaf nie. Die bekende leeftye van olifante in die gevangenskap is ver onder die honderd jaar. In die jaar 1939 is 'n Indiese olifantkoei (*Elphas maximus*) in die Taronga Park Dieretuin in Sydney doodgemaak nadat sy 57 jaar in daardie dieretuin was. 'n Ander koei van dieselfde soort het byna 48 jaar lank in die Dresdense Dieretuin geleef. Die eerste Indiese olifant wat in die Nasionale Dieretuin vertoon is was 'n geskenk van wyle mnr. Samuel Marks en was in die Dieretuin van die 26ste Februarie 1906 tot 18 November 1942.

'n Afrikaanse olifant (*Loxodonta africana*) het 35 jaar lank in die Berlynse Dieretuin geleef, maar die gemiddelde lewensduur blyk ongeveer 25 jaar te wees. 'n Koei het van 1913 tot 1937 in die Nasionale Dieretuin geleef. Sy sou waarskynlik baie langer aan die lewe gebly het as sy nie vergewe was nie, blykbaar met opset.

Dit is bekend dat kwaggas dikwels langer as twaalf jaar in dieretuine aan die lewe bly. 'n Burchellkwagga (*Equus burchellii burchellii*) het vanaf 1911 tot 1928 in die Nasionale Dieretuin geleef, en 'n bergkwagga (*E. zebra zebra*) was 10½ jaar in die Dieretuin.

Hoewel die meeste renosters minstens tien jaar in dieretuine aan die lewe bly, is daar min twyfel dat hulle diere is wat oud kan word. 'n Indiese renoster (*Rhinoceros unicornis*) het ongeveer 47 jaar in Bengale geleef, en 'n ander dier van dieselfde soort was oor die 40 jaar in die Londense Dieretuin. In die Nasionale Dieretuin was daar vroeër 'n swartrenosterkoei wat byna 28 jaar lang in die Dieretuin was.

Onder wildbokke het die springbok (*Antidorcas marsupialis*) byna 10 jaar in Londen geleef. Die blesbok (*Damaliscus albifrons*) kan tot 13 jaar leef, en die swartwildebees (*Connochaetes gnou*)

het 'n ouderdom van 15 jaar in die gevangenskap bereik. In die geval van die blouwildebees (*Gorgon taurinus*) is die lewensduur skynbaar ongeveer 12 jaar.

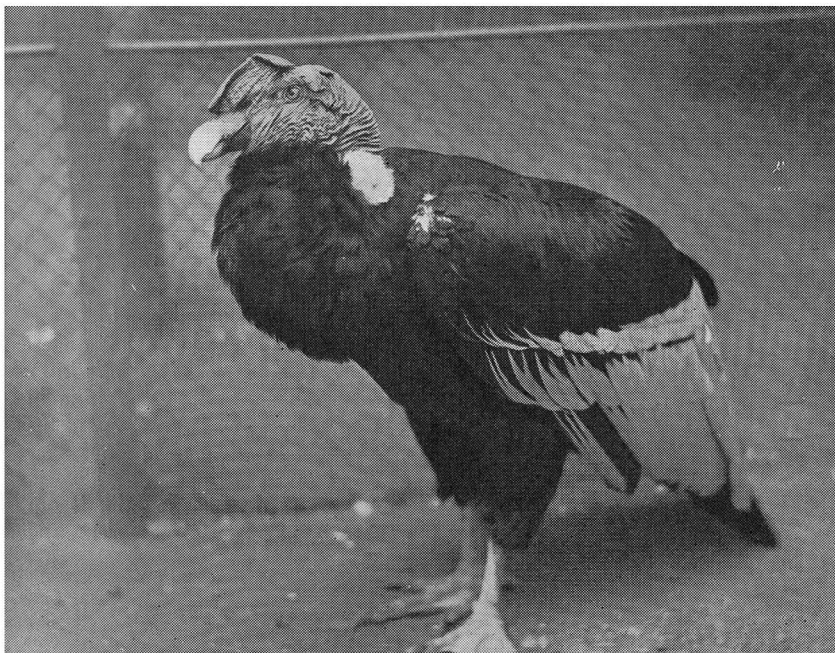
Kameelperde aard goed en kan lank leef in dieretuine. Soos met sommige ander diere lyk dit asof die koei ouer word as die bul. 'n Kameelperdkoei (*Giraffa camelopardalis capensis*) van Suid-Rhodesië het van 1919 tot 1937 of amper 18 jaar in die Nasionale Dieretuin geleef. Die gemiddelde leeftyd van die kameelperd in dieretuine is ongeveer 14 jaar, maar in Antwerpen het 'n koei 28 jaar aan die lewe gebly en dit is nog nie oortref nie.

Op 1 November 1907 het lord Selborne 'n jong seekoeibul (*Hippopotamus amphibius*) aan die Nasionale Dieretuin geskenk. Hierdie dier het van Barotseland gekom en het tot 12 Junie 1946 in die Dieretuin geleef. Die seekoei het 'n hoë potensiële lewensduur in dieretuine. Die huidige rekord skyn dié van 'n koei te wees wat 41½ jaar in die Jardin des Plantes in Parys was.

Daar word dikwels gemeen dat papegaaië voëls is wat lank kan lewe, en 'n paar gevalle is ook bekend waar papegaaië baie oud

'n Kondor

Foto deur R. Bigalke



geword het. Volgens Gurney het die witkaketoe 45, 50, 80 en 81 jaar in die gevangenskap geleef. Maar hierdie ouderdomme is waarskynlik buitengewoon, en daar is rede om te glo dat papegaai gewoonlik nie langer as 20 jaar in dieretuine leef nie. Roofvoëls is in staat om 'n hoë ouderdom in dieretuine te bereik. In die dieretuin te Amsterdam het 'n Suid-Afrikaanse berghaan (*Terathopius ecaudatus*) meer as 55 jaar aan die lewe gebly. In die Nasionale Dieretuin is daar 'n kondor (*Vultur gryphus*) wat die tuin in die jaar 1904 bereik het. 'n Bont-searend (*Gypohierax angolensis*) het amper 28 jaar lank in die Nasionale Dieretuin geleef.

Swane, eende en ganse kan ook lank in dieretuine leef. In die Londense Dieretuin het 'n swaan (*Cygnus buccinator*) meer as 29 jaar geleef, en 'n hoendergans (*Cereopsis novae-hollandiae*) het 33 jaar in die Rotterdamse Dieretuin aan die lewe gebly.

Duiwe kan ook lank lewe wat daardeur bewys word dat die ringduif (*Streptopelia risoria*) 20, 30 en selfs 40 jaar in die gevangenskap geleef het. Die Kroonduif (*Goura cristata*), 'n reus onder die duiwe, het 49 en 53 jaar in die Schönbrunnse Dieretuin geleef.

Van die loopvoëls, wat die vliegvermoë verloor het, is daar in Suid-Afrika net een soort, naamlik die volstruis (*Struthio camelus australis*). Die leeftyd van hierdie voël oorskry waarskynlik nie 50 jaar nie.

Onder koudbloedige diere is daar gevalle van skilpaaie bekend wat blykbaar baie oud geword het. Volgens lord Rothschild het 'n baie groot Daudin-skilpad (*Testudo daudinii*), wat in die jaar 1899 in die Londense Dieretuin dood is, 'n ouderdom van 150 jaar bereik. Dit is egter verkeerd om te glo dat 'n skilpad baie oud moet wees omdat hy baie groot is.

'n Mannetjie olifantskilpad (*Testudo gigantea*) wat die Nasionale Dieretuin op 8 Mei 1929 bereik het is op 30 Mei 1953 dood. Drie weke voor sy dood het hierdie skilpad 600 pond geweg. Toe hy die Dieretuin bereik het was sy gewig 225 pond.

Krokodille van verskillende soorte kan waarskynlik 'n hoë ouderdom bereik. 'n Wyfie Afrikaanse Krokodil (*Crocodylus niloticus*) wat deur die Goewerneur-generaal van Portugees-Oos-Afrika in 1908 aan die Nasionale Dieretuin geskenk is, is op 2 Augustus 1930 dood. Vir hierdie krokodil is min gevalle van 'n langer leeftyd bekend.

In Pretoria is dit die ondervinding dat dit nie moontlik is om slange lank aan die lewe te hou nie. Ons grootste soort slang, die

luislang (*Python sebae*), het 13 jaar in die Londense Dieretuin aan die lewe gebly, en 'n swartmamba (*Dendroaspis polylepis*) het 7½ jaar in die Nasionale Dieretuin geleef. In Pretoria is gevind dat as mambas eers gewoon is om in gevangenis te vreet hulle beter as ander Suid-Afrikaanse slangsoorte leef.

Beskerming Van Wilde Diere In Suid-Afrika

Sedert die volksplanting in Suid-Afrika ongeveer drie eeue gelede het die getalle van die meeste soorte wilde diere in Suid-Afrika baie sterk afgeneem. Gedeeltelik is dit te wyte aan die vooruitgang van die beskawing wat gepaard gaan met stedebou, ontbossing, drooglegging van land, saaiboerdery, veeboerdery en ander landboubedrywighede, maar daar was ook ten alle tye 'n ligsinnige en onnodige vernieling van wild gewees.

In die afgelope halfeeu het daar in vooraanstaande lande 'n hele omwenteling in verband met natuurbeskerming plaasgevind. Daar word nou besef dat die wilde diere van enige land 'n waardevolle bate is en dat daar nie versuim moet word nie om hulle behoorlik te beskerm sowel vir huidige as toekomstige geslagte.

Deur 'n Uniewet, die Wet op Beskerming van Wilde Voëls, nr. 22 van 1934, word alle soorte inheemse voëls beskerm. Geen inheemse wilde voëls mag dus gevang, verkoop of uitgeruil word nie sonder 'n permit wat deur die Sekretaris van Landbou uitgereik is. Die wet maak egter 'n uitsondering in gevalle waar wilde voëls skade aan gesaaides aanrig. In dergelike gevalle mag hulle gevang word mits hulle op die plek doodgemaak word waar hulle gevang is.

Voëls en ander wilde diere word ook deur provinsiale ordonnansies beskerm.

Besonderhede oor die Unie se nasionale parke en natuurreservate is in die volgende publikasie verkrygbaar: Wildbewing in die Unie van Suid-Afrika, Fauna en Flora, nr. 1, April 1950. (Direkteur van Natuurbewing, Savelkoulgebou, Pretoria.)

BOME

VAN DIE DIERETUIN

B. de Winter, M.Sc.

Die Nasionale Dieretuin is oor die hele land bekend vir sy uitstekende versameling diere van alle dele van die wêreld. Dit is egter nie algemeen bekend dat daar in die dieretuin ook 'n groot verskeidenheid van bome te vinde is nie. Hierdie mooi versameling is oorspronklik begin deur die eerste Direkteur, wyle dr. J. W. B. Gunning, wat nie slegs in diere nie, maar ook in bome, belang gestel het. Daar word dan ook nog steeds besondere aandag gewy aan hierdie aspek van die tuine en, waar nodig, word daar verder uitgebrei. Alhoewel die meeste bome uitheems is, word baie inheemse sierbome hier aangetref terwyl die plantegroei van die Jeppe-terrasse feitlik ongeskonde gebly het.

Wanneer 'n mens die tuin deur die hoofingang binnegaan, kyk 'n mens af langs die hooflaan, wat begrens word deur jong Witstinkhout-bome, ook soms genoem Kamdebo-stinkhout (*Celtis africana*); dit is een van die weinige Suid-Afrikaanse verteenwoordigers van die familie *Ulmaceae*, 'n plantfamilie met sy hoofverspreidingsgebied in die Westelike Halfgrond. Die vars gesaagde hout het 'n onaangename geur en is witterig van kleur, vandaar die gewone naam. Die boompies het nou nog nie juis 'n baie mooi vorm nie, maar die volwasse bome ontwikkel gewoonlik 'n pragtige digte kroon terwyl die bas taamlik glad en mooi liggrys van kleur is. Die jong blare wat in die lente ontwikkel het 'n seldsame maar besondere mooi liggroen kleur. Die boom is bladwisselend.

Verder af kan daar regs, op die grasperk, 'n groot boom van die sogenaamde „London Plane” gesien word (*Platanus acerifolia*). Hierdie plataan word so genoem omdat dit geweldig baie in



Grasperk aan die hooflaan se regterkant digby die Dieretuin se ingang. *Ginkgo biloba* (manlik) in voorgrond en *Platanus acerifolia* regs

Foto deur H. King

Londen in Engeland aangeplant is en ook waarskynlik daar sy oorsprong gehad het. Dit is veronderstel 'n kruising tussen 'n Amerikaanse en 'n Europese plataan te wees. Dit is dieselfde soort wat so 'n pragtige laan vorm by die ingang in Boomstraat. Regoor die Londense plataan, en aan die teenoorgestelde kant van die hooflaan en langs 'n ander plataan staan 'n groot Australiese wildevyeboom (*Ficus macrophylla*) met groot blare. Die blare se boonste oppervlakte is donkergroen terwyl die onderoppervlakte roeskleurig is.

Op dieselfde grasperk as die plataan maar meer na agter toe staan 'n boom met lang, dun, reguit-spreidende takke en blare wat lyk soos dié van die klein „Maidenhair“-varinkie (wat dikwels as potplant gekweek word) maar net baie groter. Na aanleiding hiervan word dit die „Maidenhair-boom“ genoem. Die wetenskaplike naam van die boom is *Ginkgo biloba*. Hierdie interessante boom, wat behoort aan die familie *Ginkgoaceae*



Bome by die Pelikaandam. Van links na regs: *Araucaria angustifolia*, *Taxodium distichum* in die agtergrond, *Juniperus* spp. op die eiland, *Casuarina cunninghamiana* agter die *Juniperus* en *Araucaria bidwillii* heel regs

Foto deur H. King

(ver lanks verwant aan die dennebome) is die enigste oorblywende lewende soort van 'n familie wat andersins slegs bekend is van fossiele. Dit is inheems in noordelike Sjina en Japan waar dit al vir duisende jare gekweek word, veral in tempeltuine, en is, sover ons bekend, nog nooit wild gevind nie. Die geslagte is geskei sodat sommige bome slegs vrugte dra terwyl ander alleenlik manlike keeltjies dra wat stuifmeel produseer en daarna afval. Die sagte vrugwand het 'n onaangename geur, maar die harshoudende sade is eetbaar en word as 'n lekkerny beskou in Sjina en Japan.

Links lê nou die Pelikaandam. Vir name van die bome raadpleeg die onderskrif by die foto.

Nog 'n boom wat net soos *Ginkgo* 'n oorblyfsel is van die plante-groei van vervloë eeue is onlangs in Hupeh in Sjina ontdek. Die naam van die boom is *Metasequoia glyptostroboides*. 'n Jong

Orgideë wat in die Dieretuin gekweek is

Foto deur Chris Pisart



boompie kan gesien word op die piekniekplek onderkant die kameel- en buffelhokke. Dit behoort aan die familie *Pinaceae* (dennefamilie) en is, wat die lewende soort betref, nou verwant aan die geslagte *Sequoia* en *Taxodium*. Voorbeelde van *Taxodium* kan al langs die eerste dwarslaan wat die hooflaan kruis gesien word (aan die regterhand). Twee soorte is afwisselend hier geplant. Die soort met die geveerde blare is *T. distichum* (wat ook soms moeras-sipres genoem word), die ander met meer opmekaar gedrukte blaartjies is *T. ascendens*. 'n Baie mooi eksemplaar van *T. distichum* kan langs die dammetjie teenoor die Lemurhokke in die hooflaan gesien word. Dit is inheems in Noord-Amerika, bladwisselend, en die blaartjies is liggroen in die lente en donker rooibrui in die herfs. Die jong bome het 'n pragtige skerp piramiedvorm maar ouer bome verloor stadigaan hierdie mooi vorm.

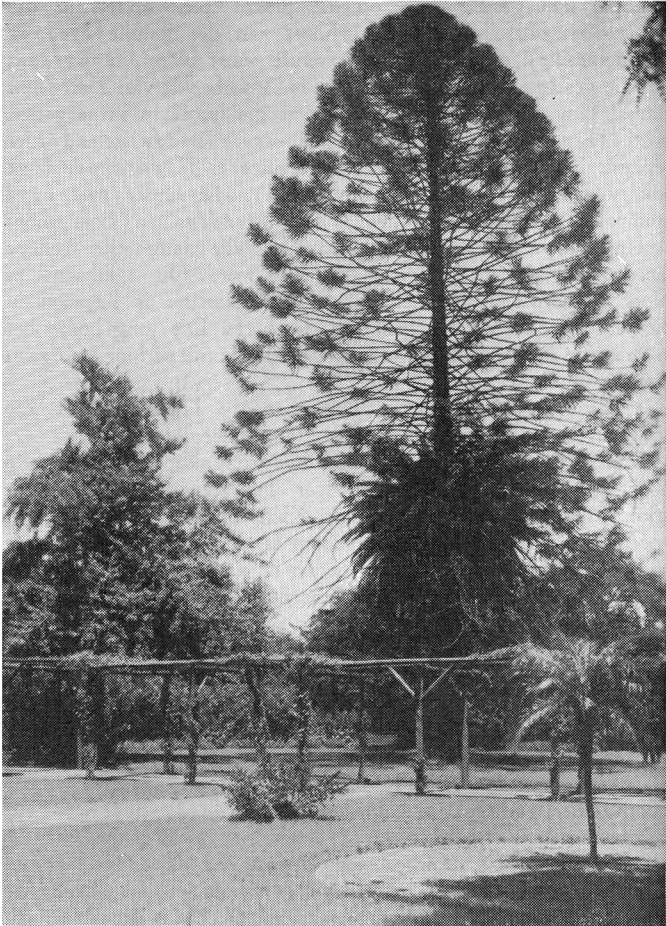
Die bome met donkergroen blare aan die linkerkant van die hooflaan is Europese Esbome, *Fraxinus lanceolata*.

Verder af langs die hooflaan word die Witstinkhoutbome vervang deur die Sjinese Esdoring (*Acer buergerianum*), 'n boom afkomstig van Sjina en Japan. 'n Klein bietjie laer af staan 'n boom waarvan die blare of omsoom is met roomkleurige rande of byna heeltemal roomkleurig is; dit is 'n tuinvariëteit van *Acer negundo*, inheems in Noord-Amerika waar dit „Box-Elder” genoem word. Agter die heining is 'n ry seders (*Cedrus deodara*) afkomstig van die Himalajagebergtes.

As ons nou regs kyk sien ons die jaguarhokke. As u klaar die jaguars bestudeer het kan u ook 'n bietjie aandag aan die boom regs van die hokke gee. Vryf 'n blaar tussen die vingers en u sal 'n sterk kamfergeur waarneem. Hierdie boom is 'n Kamferboom (*Cinnamomum camphora*) wat nou verwant is aan die kaneelboom. Dit is inheems in Sjina en Japan. Uit die hout word die kamfer van die handel berei.

Die laan voor die roofdierhokke bestaan uit drie soorte bome: 'n paar platane (*Platanus acerifolia*), 'n paar gewone akkerbome (*Quercus robur*) en 'n paar waarvan die blare groter en die lobbe puntig is. Hierdie is 'n Amerikaanse eik (*Quercus borealis*) welbekend vir sy pragtige herfskleure.

Net anderkant die roofdierhokke kan mens nou deur die omringende bome die wit mure van die kweekhuis sien deurskyn. As ons daarheen stap sien ons in die suidwestelike hoek van die tuin wat dit omring 'n vroulike „Maidenhair-boom” (*Ginkgo*). As u na die blare kyk sal u opmerk dat dit nie te onderskei is van



Tuin voor die Kweekhuis. Links staan 'n vroulike *Ginkgo biloba* en die hoë boom regs is *Araucaria bidwillii*

Foto deur H. King

Kraanvoëlblom in die Dieretuin

Foto deur Chris Pisart



die manlike boom naby die ingang, wat ons al eerder bestudeer het nie. Alleen wanneer die boom keëls dra kan die manlike en die vroulike onderskei word. Links van die vroulike Ginkgo staan 'n reuse breedkeëlvormige boom met kranse van reghoekig-spreidende takke. Die blare is plat, stekelpuntig en saamgedronge aan die uiteindes van die takke. Hoewel hierdie boom soms „Monkey Puzzle” genoem word is dit nie die egte Monkey Puzzle nie. Die wetenskaplike naam van hierdie boom is *Araucaria bidwillii* terwyl die egte Monkey Puzzle die nouverwante *Araucaria imbricata* is, waarvan die blaartjies mekaar dakpansgewys oorvleuel en aangedruk is teen die takkies.

Aan die oostekant van die kweekhuis staan 'n groot lowerryke boom wat in Oktober en November gewoonlik 'n digte kleed van geel blomme dra. Die blare van die boom is saamgesteld en dit behoort aan die peulplantfamilie (*Leguminosae*). Die wetenskaplike naam is *Tipuana tipu* = (*T. speciosa*). Dit is inheems in Suid-Amerika en word vandag in meeste van die warmer gedeeltes van die wêreld aangeplant as skaduboom of tuinplant. 'n Ander eksemplaar van dieselfde soort staan 'n klein eindjie noordwes van die huis vir dikhuidiges.

Vanaf die Olifanthok wat omring is deur groot platane kyk mens uit oor 'n gedeelte van die piekniekplekke beplant met jong bome. Reg onderkant die buffel- en kameelhokke staan 'n boompie wat ietwat na 'n sipres lyk. Dit is met ogiesdraad omhein. Hierdie is 'n jong boom van *Sequoia gigantea* ook genoem „California Big Tree” of „Redwood” in Noord-Amerika waar dit inheems is. Hierdie boomsoort kan tot 325 voet hoog groei terwyl die stam 10 tot 30 voet in deursnee word. Die bome verskaf uitstekende timmerhout en die bosse van *S. gigantea* en *S. sempervirens*, die sogenaamde „California Redwood”, verskaf 'n aansienlike gedeelte van die geweldige hoeveelheid hout wat elke jaar in die Verenigde State van Amerika gebruik word. Die *Sequoia* het 'n reputasie dat hulle eeue oud word. Dit kan goed deur feite gestaaf word. Die ouderdom van volwasse bome varieer tussen 400 tot 1,500 jaar en in 'n paar gevalle het die tel van jaarringe in ou omgevalle bome bewys dat hulle 2,200 tot 2,300 jaar oud was. Watter geweldige moontlikhede lê opgesluit in hierdie tans nog klein en onbeduidende boompie voor ons.

Die oostelike gedeelte van die piekniekplekke is onlangs beplant met jong bome. Hier staan 'n hele paar opvallende soorte waaronder *Catalpa bignonioides* wat groot hartvormige blare (5" x 6")

en twee-lippige, liggers blomme het. *Catalpa* behoort tot dieselfde familie as die *Jacaranda* — die *Bignoniaceae*. *Parkinsonia aculeata* of „Jerusalem Thorn” daarenteen het lang, smal, hangende, saamgestelde blare (wat ietwat lyk op ’n visgraat) en opvallende geel blomme. Dit is inheems in Suid-Amerika en behoort aan die peulplantfamilie of *Leguminosae*. Verder groei hier ’n aantal akkerboomsorte (*Quercus*), ’n paar soorte Tep (*Ulmus*) en ook ’n paar soorte Populier (*Populus*). Van die populiere is die soort wat lang regop baie slanke bome vorm baie opvallend. Soms word hulle „Lombardy Poplar” genoem maar die Latynse naam is *Populus nigra* var. *italica*. Die ander grootblarige bome wat hier groei is *P. deltoides*.

As ons nou die pad volg wat na die Jeppe-terrasse teen die suidelike heuwelhang lei, loop ons deur ’n ou plantasie van denne, sommige waarvan aan die uitsterf is. Jong witstinkhoutbome is besig om die plek in te neem van die denne soos duidelik gesien kan word op die regterhand.

Die eerste kamp wat ons bereik is die Laeveldkamp waarin slegs diere van die Transvaalse laeveld aangehou word. Hier is ook gepoog om die plantegroei so na as moontlik aan dié van die laeveld te hou. In die kamp groei daar *Acacia galpinii*, *Dombeya cymosa*, *Euclea divinorum* (’n soort Gwarrie), *Faurea saligna* of Boekenhout, *Olea africana* of Olienhout, *Peltophorum africanum* of Huilbos en *Ziziphus mucronata* of Blinkblaar-wag-’n-bietjie. Behalwe hierdie inheemse bome groei daar ook in die kamp ’n aantal uitheemse soorte bv. *Albizia julibrissin* ’n boom met saamgestelde blare wat klein ligroos blommetjies dra wat lyk soos poeierkwassies en *Brachychiton discolor* ’n Australiese boom wat eers blom en daarna groterige gelobde blare ontwikkel.

Die Jeppe-terrasse is net so gelaat met die oorspronklike plantegroei van die koppie. Dit bestaan hoofsaaklik uit doringbome, struike, kareebome en die blinkblaar-wag-’n-bietjie.

Bo uit die uitkyktorings kan ’n mens afkyk op die tuin en dan eers besef ’n mens hoe ryk en uitgebreid hierdie versameling is.

As hierdie kort bespreking die leser se belangstelling sover opgewek het dat hy af en toe sommige van die pragtige en interessante bome van nader gaan beskou het, dan is die doel waarvoor dit geskrywe is ten volle verwesenlik.

DIERETUIN- WANDELING

1. INGANG

Die uitgangspunt van die wandeling wat in hierdie boekie beskrywe word is die hoofingang in Boomstraat. Die hokke en kampe is volgens die plan wat aan die *end van hierdie boekie verskyn* genommer.

Naby die hoofingang is daar 'n staanplek vir fietse; besoekers mag hulle fietse op eie risiko daar laat staan.

2. KATTEHUIS

Hierdie huis is 'n nuwe gebou wat uit vier hokke bestaan. Kleinere katsoorte en ook halfape word gewoonlik hier vertoon. Leeutjies word dikwels ook in een hok gehou.

Die *rooiakat* is 'n katagtige nagdier met 'n bossie swart hare aan die punt van elke oor. Hy is nie 'n boomdier nie maar soek dikwels skuiling in bome wanneer hy deur honde gejaag word.

Halfape is verwant aan ape en is meestal boom- en nagdiere met hul hoofkwartier in Madagaskar. Die meeste soorte het lang agterpote waarmee hulle goed kan spring.

3. PELIKAANDAM

Pelikane van verskillende soorte kan gewoonlik op hierdie dam gesien word. Aan die een end is daar 'n afskorting wat een paar swane bevat wat gewoonlik broei.

Pelikane is groot voëls wat met agteruitgebuijgde nek en die kop teen die skouers vlieg. Daar is swemvliese tussen al vier tone en die voëls kan goed swem. Hulle kom langs die kus, by riviermonde en in moerasse voor. Pelikane leef van vis en hulle metode van saamwerk as hulle vis vang

kan dikwels in die Dieretuin gesien word, al is daar gewoonlik geen lewende vis in die dam nie.

Die buitengewoon lang snawel met die groot elastiese sak aan die onderkaak is die opvallendste kenmerk van pelikane. In hierdie sak word die vis bewaar wat hulle uit die water met die snawel uitskep.

4. KROKODILHOK

Die Afrikaanse Krokodil bewoon die riviere van Oos-Transvaal en Zoeloeland en is die grootste soort reptiel wat in ons land voorkom. Dit is ook in ander dele van Afrika tuis en leef van varswatervisse, wildbokke en watervoëls. Vir die mens is dit 'n gevaarlike dier en heelwat naturelle het van tyd tot tyd hulle lewe deur hierdie reptiel verloor. Hulle word meestal gegryp terwyl hulle water by 'n rivier skep of deur 'n rivier stap.

5. GROOT EENDEEDAM

Langs die pelikaandam is daar 'n tweede groot dam met 'n versameling watervoëls soos die *wildemakou*, die *berggans*, die *bergeend*, die *bleshoender*, die *swartswaan*, die *hoendergans* en ander soorte.

Die wildemakou is die grootste soort wilde gans wat in Suid-Afrika voorkom.

Die berggans is 'n bekende wilde gans en is interessant omdat hy duisende jare gelede 'n huisdier van die ou Egiptenare was. Hy kom in Egipte en die hele Afrika ten suide van die Sahara voor. Hierdie gans het al in die Dieretuin gebroei.

Die bleshoender is 'n bekende voël van die Unie se binne-landse waters. Hy verskil van die Europese bleshoender deur die aanwesigheid van twee rooi knoppies op die voorkop aan die basis van die wit skild.

6. MARKSFONTEIN

Hierdie fontein was 'n geskenk van wyle mnr. Samuel Marks aan die stad Pretoria. Vroeër het dit op Kerkplein gestaan waar die water vir die eerste keer op 19 April 1906 aangedraai was. Teen die end van 1910 is die fontein na die Dieretuin oorgeplaas, waar dit vandag nog staan. In die fontein is daar varswatervisse soos *geelvis*, *kurpers* en *karpers*.

7. RONDE KAMP

Aan die westekant van Marksfontein is daar 'n ronde kamp

wat in 1921 van die granietvoetstuk van daardie fontein gebou is. Dit bevat 'n versameling akkedisse soos die „ouvolk” of „sonkyker”, en skilpaaie soos die *bergskilpad*, die *ploegskaar-skilpad* en die *waterskilpad*.

„Ouvolk”-akkedisse is talryk in die noordelike Vrystaat waar 'n mens hulle by hulle gate met die kop omhoog kan sien sit. Dit is hierdie gewoonte wat tot die naam „sonkyker” gelei het.

Die bergskilpad is ons grootste soort inheemse landskilpad. Volgens Ditmars kan hierdie skilpad 'n gewig van 75 pond behaal, en in ons dieretuin was daar al 'n mannetjie wat 51 pond geweeg het.

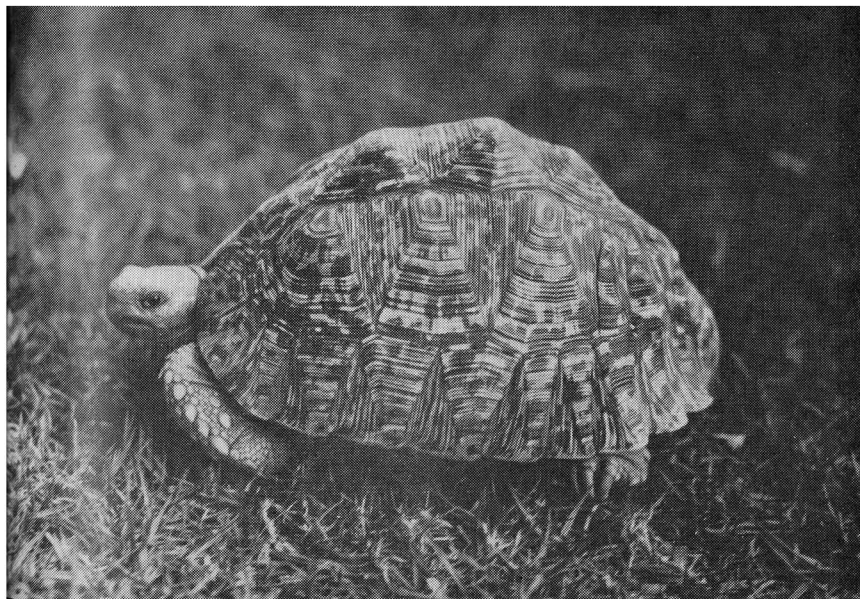
Beide berg- en waterskilpaaie het al in die Nasionale Dieretuin geteel.

8. SLANGHUIS

Naby die Ronde Kamp is daar 'n baksteengebou met drie afdelings. Dit is in die jaar 1930 vir slange gebou. Die volgende slangsoorte word gewoonlik hier vertoon: die

'n Bergskilpad

Foto deur R. Bigalke



swartmamba, die *koperkapel*, die *rinkals*, die *boomslang*, die *pofadder*, die *luislang* en die *molkslang*. Soms is daar ook ander soorte in die hokke.

Alle slange, beide giftiges en nie-giftiges, het 'n gesplete tong, en daar is baie mense wat glo dat 'n slang se tong as steekorgaan dien. Maar die tong het niks met die gifapparaat van giftige slange te doen nie. Laasgenoemde kan alleen hul gif deur middel van 'n byt met die giftande in die slagoffer se liggaam inspuit. As 'n slang sy tong nie gebruik nie, dan word dit in 'n skede op die mond se bodem teruggetrek. 'n Slang se vertering is so sterk dat selfs die prooi se bene tot 'n wit kalkagtige stof verander word.

Die grootste soort slang wat in Suid-Afrika voorkom is die luislang; daar word beweer dat hierdie slang tot 'n lengte van 20 voet kan groei. Dit is 'n slang wat nie giftig is nie maar sy prooi met groot krag dooddruk. Die luislang slaan sy krom tande aan sy prooi vas, kronkel hom vinnig om die dier en druk die slagoffer dan met groot krag dood. Net soos ander slange sluk die luislang sy kos sonder om dit te kou, en die onverteerbare dele soos vere, hare, kloue, snawels ens. word ontlas. Dit is interessant dat uile, wat klein diere ook heel insluk, die vere, hare en ook bene later weer in die vorm van bolle uitspuug.

Daar is waarskynlik geen slang in die Unie waarvoor mense meer bang is as die mamba nie. Soos in die geval van ander giftige slange word daar egter baie twyfelagtige stories oor mambas vertel.

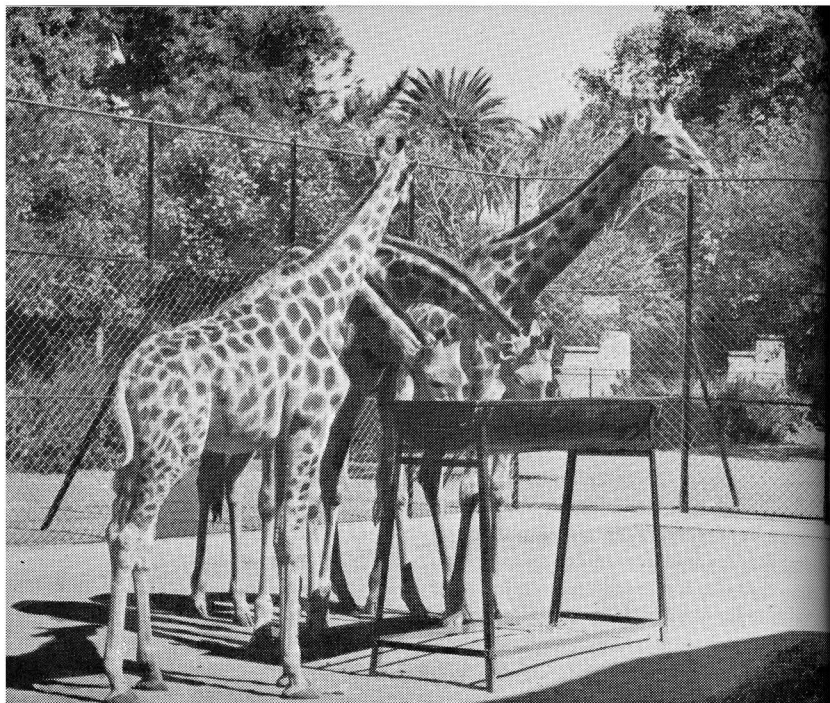
Die rinkals is een van die min slangsoorte wat in staat is om hul gif in fyn stroompies deur die giftande uit te spuit.

9. SYAPIE-HOK

Syapies is die kleinste apies van die wêreld en word dikwels as troeteldiere aangehou. Hulle is boomdiere wat in Sentraal- en Suid-Amerika tuis is. Van die ape van die ou wêreld verskil syapies deurdat al hul vingers en tone met uitsondering van die groottoon van skerp kloue voorsien is. Soos in die geval van die ouwêreldse ape, het volwasse syapies 32 tande in die mond, maar daar is slegs twee kiestande (molares) in elke helfte van die kakebeen.

Die meeste aapsoorte kry slegs een kleintjie op 'n keer, maar in die geval van syapies is daar dikwels werpsels van twee of soms drie kleintjies.

10. HOK VIR GROOT APE
Hierdie groot hok is hoofsaaklik uit jaarlikse bydraes vir seisoenkaartjies gebou.
11. WESTELIKE VOËLHOK
In hierdie hok word daar gewoonlik verskillende fisante en ander voëlsoorte gehou.
Egte fisante kom nie in Suid-Afrika voor nie; die meeste soorte kom van Asië, en in baie is die hane deur pragtige kleure gekenmerk. Die goudfisant, die silwerfisant, die Amerstfisant en ander soorte is gewoonlik in die Dieretuin te sien.
12. YSTERVARKHOK
Die *ystervark* is die grootste soort knaagdier wat in Suid-Afrika voorkom. Met sy lang skerp penne is hy so welbekend dat dit nie nodig is om hom te beskrywe nie. In die veld is die ystervark 'n nagdier en kan heelwat skade in groentetuine aanrig. Dit is eienaardig hoe die storie nog altyd geglo word dat die ystervark in staat is om sy penne willekeurig uit die vel te skiet.
Die ystervarkhok is in die jaar 1934 uit inkomste van seisoenkaartjies gebou.
13. MARMOTJIEHOK
Hierdie hokkie is tot voordeel van kinders gebou. Die *marmotjie* is 'n klein knaagdier wat dikwels as troeteldier deur kinders aangehou word. Hy het geen uitwendige stert nie.
14. PAPEGAAIHOK
As die besoeker nou terugloop na die ystervarkhok (nr. 12) en aanhou met die pad sal hy by 'n nuwe hok vir papegaaie, kaketoës en ara-papegaaie kom.
In hierdie voëls word daar altyd belanggestel, nie alleen omdat sommige soorte leer om te praat nie, maar ook omdat ara-papegaaie en baie ander soorte so pragtig gekleur is. Voëls wat aan die papegaaigrøep behoort kan 'n mens altyd aan twee eienskappe erken, naamlik (1) die kort, sterk en gebuigde snawel, en (2) die feit dat twee tone (die tweede en derde) na vorentoe staan en twee (die eerste en vierde) na agtertoe.



Kameelperde in die Dieretuin

Foto deur Chris Pisart

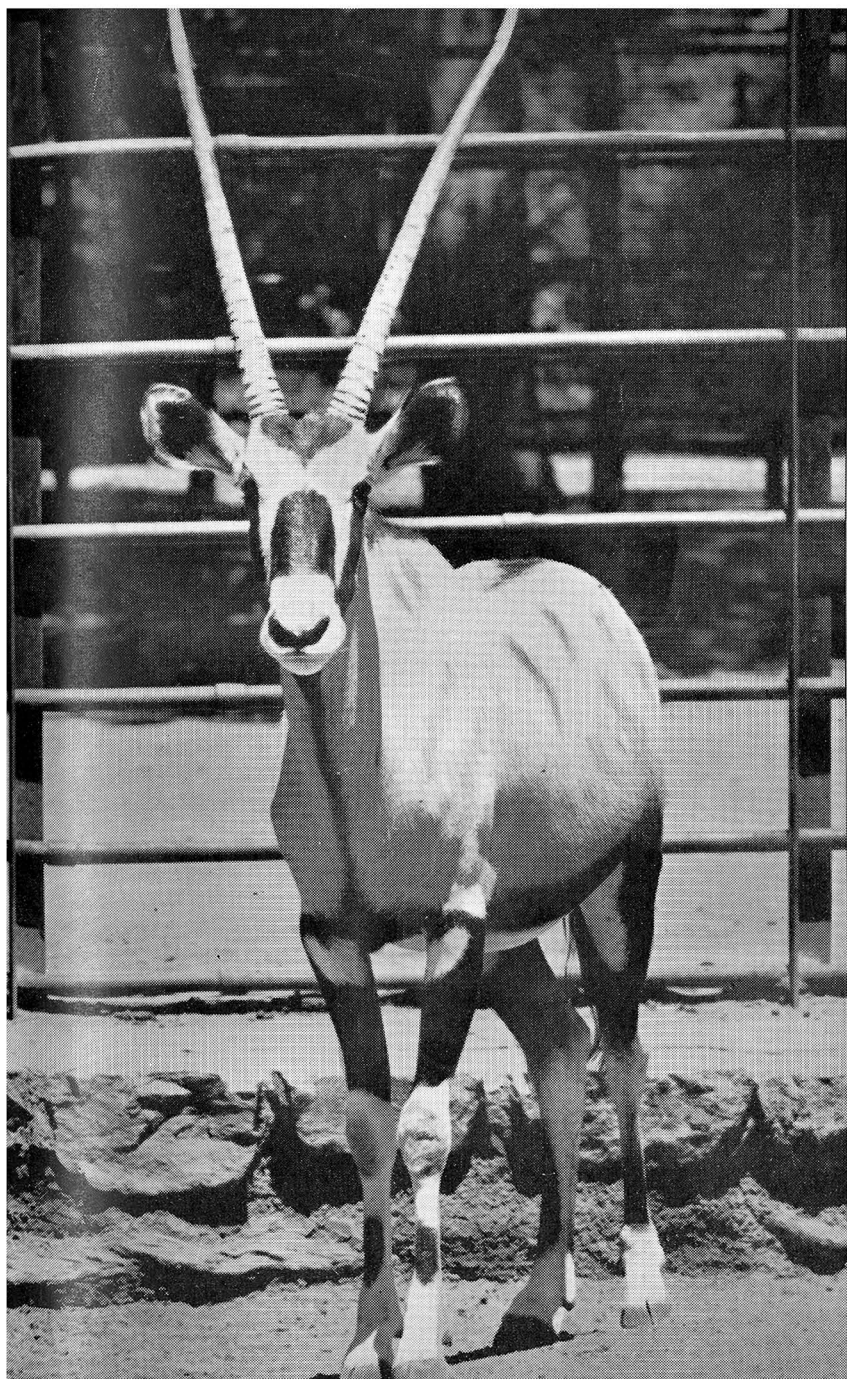
Baie soorte papegaaië kom in Australië en die tropiese dele van Amerika voor, maar in Suid-Afrika is daar slegs 'n paar soorte. Onder hulle is daar die *Knysna-papegaai* van die Oostelike Provinsie, die *groen bosveldpapegaai* van die Oos-Transvaal en Natal en die *bosveldpapegaai* van die Transvaalse bosveld.

15. KNAAGDIERKAMP

Hierdie kamp is in die jaar 1948 gebou en bevat 'n groep waaierstertmeerkatte wat hier soos in die veld lewe, dit wil sê in gate wat hulle in die grond maak.

'n Gemsbokbul

Foto deur Chris Pisart



Die *waaierstertmeerkat* kom in die droë dele van Suid-Afrika voor en is talryk in die Karoo, Griekwaland-Wes, die Oranje-Vrystaat en die suidelike deel van Transvaal.

16. NUTRIAHOK

Die *nutria* is 'n water-knaagdier van die grootte van 'n beweer en kom van die riviere en mere van Suid-Amerika. Daar leef die dier in gate wat hy in walle maak. In hierdie gate kry die wyfies ook hul kleintjies waarvan daar van drie tot nege in 'n werpsel mag wees.

Die *nutria* het 'n lang growwe pels en onder hierdie pels is daar 'n sagte en digte onderpels. Nadat die lang hare op die pens uitgetrek is, word hierdie deel van die pels in die plek van bewerpels gebruik.

17. WESTELIKE KAMPE VIR KLEIN ANTILOPE

Teenoor die Nutriahok 'n bietjie verder terug is daar 'n aantal kampe vir klein en groot antilope. Van hierdie kampe is die eerste in twee dele vir klein wildbokke verdeel.

Dit is nie moontlik om die woord „antiloop” presies te omskryf nie. Hierdie woord word as 'n algemene naam vir daardie herkouende soogdiere met hol horings gebruik wat nie beeste, skape of bokke is nie. Kenmerkend van antilope is hul sierlike bou en die feit dat die kop heelwat hoër as die rug is.

18, 19. KAMPE VIR GROOT ANTILOPE

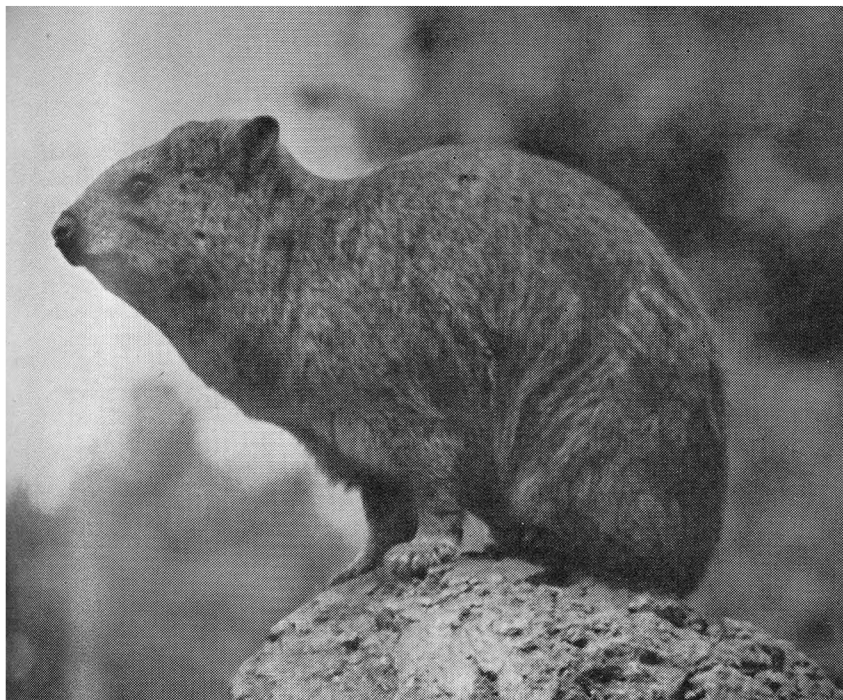
Van die groot wildbokke is daar altyd 'n goeie verskeidenheid te sien. Sommige word in twee groepe kampe vertoon wat langsaan en teenoor die westelike kampe vir klein antilope lê (nr. 17). Die volgende soorte kan gewoonlik hier gesien word: die *gemsbok*, die *rooihartbees*, die *geelwaterbok*, die *basterkoedoe* of *injala*, die *rietbok*, die *swartbok* en die *blesbok*.

20. PALM-TEEKAMER

Hierdie groot teekamer het plek vir ongeveer vyfhonderd mense.

21. KRAANVOËLKAMPE

Aan elke hoek van die teekamer-gebou staan daar 'n kamp en in hierdie kampe word verskillende soorte kraanvoëls gewoonlik vertoon.



'n Dassie

Foto deur Chris Pisart

Die *belkraanvoël* is die grootste soort kraanvoël wat in Suid-Afrika voorkom. Aan die twee belle wat van die keel afhang is hierdie voël maklik te herken.

Die *halsband-kraanvoël* kom van Indië. Hy is amper so hoog soos 'n man en sy trompetgeluid kan 'n mens dikwels in die Dieretuin hoor.

22. WILDEBEEKAMPE

Reg teenoor die teekamer aan die westekant is daar drie groot kampe vir swartwildebeeste en dikwels ook koedoes of Transvaalse kwaggas.

In Suid-Afrika is daar twee soorte wildebeeste, naamlik die *swartwildebees* en die *blouwildebees*.

Die swartwildebees is 'n bewoner van die ope veld en daar voer die dier sy snaakse kaskenades uit wat deur verskillende natuurnavorsers beskrywe is. Die dier kom in dele van die Oranje-Vrystaat en ook op 'n paar plase in die suidelike Transvaal voor.

'n Telling wat in die jaar 1945 gedoen is, het bewys dat daar toe ongeveer 1,050 swartwildebeeste in die Unie was. Daarvan het ongeveer driekwart in die Vrytaat voorgekom.

23. MUSIEKPAWILJOEN

Hierdie pawiljoen is in die jaar 1928 gebou.

24. KINDERSPEELPLEK

Hierdie speelplek is alleen vir blanke kinders.

25. TOILETKAMERS VIR BLANKE DAMES

26. TOILETKAMERS VIR BLANKE MANS

27. JAKKALSHOKKE

In hierdie nuwe hokke is daar hondagtige diere soos die rooijakkals, die silwerjakkals, die bakoorjakkals, die wildehond en die dingo.

Die rooijakkals is 'n nagdier wat 'n gevreesde vyand van die skaapboer in Suid-Afrika is.

Die dingo is 'n soort wildehond wat in Australië maar nie Tasmanië voorkom nie. Gewoonlik is hy van 'n rooibruin kleur, maar albino's kom dikwels voor. In sy natuurlike staat blaf die dingo nie maar gee uiting aan 'n droewige gehuil. In gevangenskap kan hy egter leer om te blaf.

Kruisings tussen die dingo en die huishond kom so dikwels voor dat dit moeilik is om opregte dingo's te kry.

28. WESTELIKE VOËLKAMPE

Hierdie ses kampe bevat verskillende soorte voëls soos tarentale, ooievaar, boskraai en andere. By tarentale het albei geslagte dieselfde kleure. In die meeste soorte is die vere van klein wit kolle voorsien.

Die gewone *tarentaal* en die *kuifkoptarentaal* behoort aan hierdie groep. In plaas van 'n harde helm het die kuifkoptarentaal 'n kuif swart krulvere op die kop.

29. TOILETKAMERS VIR NIE-BLANKES

30. RUSPLEK VIR NIE-BLANKES

31. SPEEL- EN PIEKNIEKPLEK VIR NIE-BLANKES

32. KWAGGA- EN BUFFELHUIS

Hierdie huis in is die jaar 1907 gebou. Dit is 'n baksteengebou in die vorm van 'n agthoek wat in agt kamers verdeel is, elke kamer met sy eie kamp.

Kwaggas of *sebras* is alleen van Afrika bekend en is nader aan esels as aan perde verwant. By esels sowel as kwaggas staan die maanhaar regop en horingvratte word alleen op die voorste ledemate aangetref. Hulle ore is langer en hulle hoewe is smaller as dié van die perd, en die boonste deel van die stert is sonder die lang hare van die perd. Aan hul helder swart en wit strepe is kwaggas maklik te herken.

Die *Afrikaanse buffel* het 'n swaar lyf soos 'n bees en groot, taamlik kort horings wat baie breed aan die basis is, veral by ou bulle. In die natuurlike staat word hulle in kuddes aangetref, gewoonlik in die omgewing van water.

Die wisent is Europa se teenstuk van Noord-Amerika se bison. Laasgenoemde het die Noord-Amerikaanse prairies in ontelbare skare bewoon, maar die wisent is in Europa se bosse tuis. In die jaar 1921 het die wisent as wilde dier van sy laaste tuiste in die Bialowieza bos van Litauë verdwyn, maar later is dit weer daar ingeburger.

Die wisente in die Nasionale Dieretuin is die eerste wat in Suid-Afrika vertoon word.

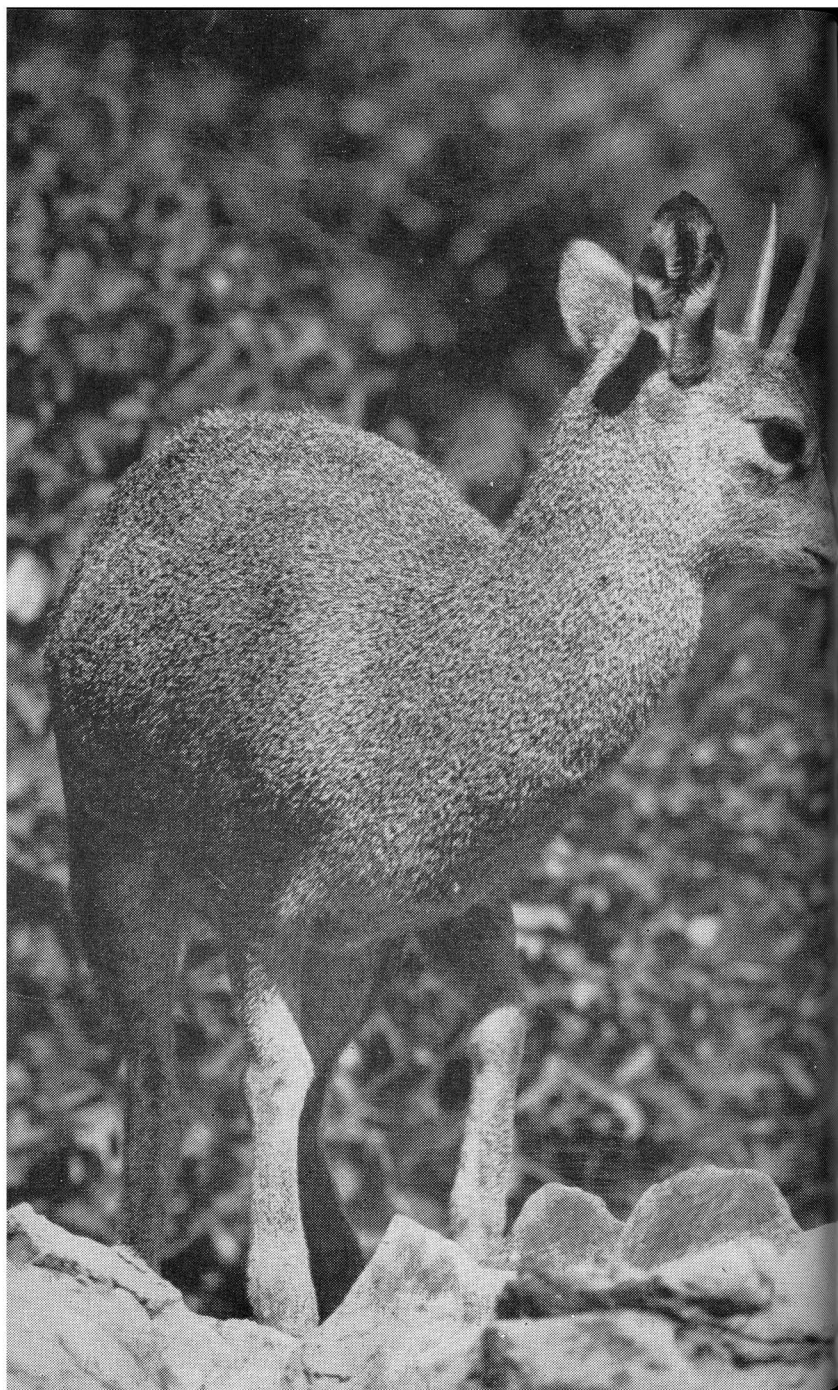
33. ROOFVOËLHOKKE

Hierdie agtien hokke is in die jaar 1912 gebou en huisves 'n goeie versameling roofvoëls.

Soos die naam aandui is hierdie voëls vleisetende diere. Valke, arende en ander soorte vang hulle prooi en maak dit self dood, maar aasvoëls lewe van aas. Roofvoëls word gekenmerk deur hulle min of meer sterk haakvormige bosnawel. Gewoonlik is die wyfie groter as die mannetjie.

Dit is nie moontlik om 'n skerp skeidingslyn tussen aasvoëls aan die een kant en valke en arende aan die ander kant te trek nie. Aasvoëls is meestal groot voëls met 'n kop wat of kaal of met donse bedek is. Hulle kloue is nie so sterk gebuig soos dié van arende en valke nie. Aasvoëls leef van aas, en dit word nou algemeen aangeneem dat hulle dooie diere deur middel van die gesigsin en nie deur die reuksin opspoor. Hulle hou mekaar ook dop en daarom verskyn hulle so gou in groot getalle by 'n dooie dier.

Sommige van die soorte wat gewoonlik vertoon word is die



volgende: die *witaasvoël*, die *swartaasvoël*, die *witkopaasvoël*, die *witruugaasvoël*, die *kondor* (van die Andesgebergte in Suid-Amerika), die *jakkalsvoël*, die *bruinarend*, die *seearend*, die *berghaan* en die *breëkoparend*.

34. HOK VIR KLEIN VOËLS

Hierdie voëlhok vir inheemse en uitheemse vinke, wewervoëls en ander soorte klein voëls is in die jaar 1954 gebou.

Onder die mooiste soorte klein voëls wat in Suid-Afrika tuis is, is daar die koningblousysie, die blousysie, die melbavink, die paradysvink, die koning-rooibekkie en ander soorte.

35. RITTE

Op Sondae en publieke vakansiedae sowel as Woensdag- en Saterdagtermiddae word ritte vir kinders verskaf.

Tydens skoolvakansies is die rydiere daaglik beskikbaar. Reëlings vir kinderpartytjies kan met die Direkteur getref word.

36. DAM VIR WATERVOËLS

Hierdie dam is 'n stuk van die vroeë rivierbedding. Met sy eilande het dit 'n mooi ligging tussen die rivier en 'n krans aan die noordekant. Wilde eende van verskillende soorte is hier tuis. Proteas, wildevye en ander inheemse bome is op die oostelike helling geplant.

AS BESOEKERS LANGS DIE HOOFLAAN
TOT BY DIE RIVIER LOOP EN OOR EEN
VAN DIE TWEE BRÛE STAP SAL HULLE
DIE NUWE DEEL VAN DIE DIERETUIN
KAN SIEN

37. PARKIETHOK

Hierdie mooi voëlhok is 'n geskenk van wyle mev. Eileen Orpen. Sy het ook groot geskenke aan die volk vir die bewaring van ons fauna en flora gemaak.

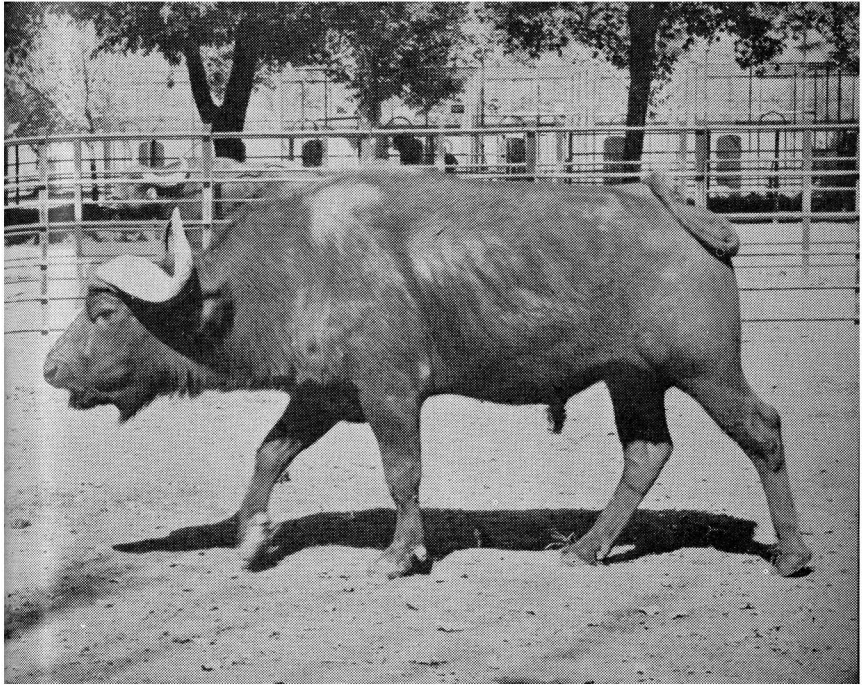
38. KAMP VIR AUSTRALIESE DIERE

In hierdie groot nuwe kamp is daar 'n aantal emoes en kangaroes van verskillende soorte. Die kamp bevat 'n hele aantal bome sommige waarvan Australiese wattelbome is.

'n Klipspringer op rotse

Foto deur Chris Pisart





'n Afrikaanse Buffel

Foto deur Chris Pisart

39. BEERHOKKE

In die drie groot hokke word daar verskillende beersoorte vertoon.

Bere kom nie in Suid-Afrika voor nie; met 'n paar uitsonderings is hulle tot die noordelike halfgrond beperk. Hulle is swaar diere met groot pote, 'n kort stert en vyf tone met sterk kloue aan al vier voete. As bere loop, dan sit hulle die hele voetsool op die grond (soolangers).

Die ysbeer is byna so groot soos die grootste bekende beer. die bruinbeer van die Katmai Nasionale Monument in Alaska. Laasgenoemde is die wêreld se grootste roofdier en weeg waarskynlik tot 1,500 pond.

'n Katmaki

Foto deur Chris Pisart

40. KAMP VIR APE

Hierdie kamp is onlangs voltooi.

41. JAGLUIPERDKAMP

Die jagluiperdkamp beslaan ongeveer een acre. Dit is omring deur mure ongeveer 20 voet diep en die diere word van die publiek deur skuins slote geskei. Hokke is onder die pad gebou. Besoekers kan die diere van die pad af beskou en vanaf 'n deel van die pad oor die tussenmuur.

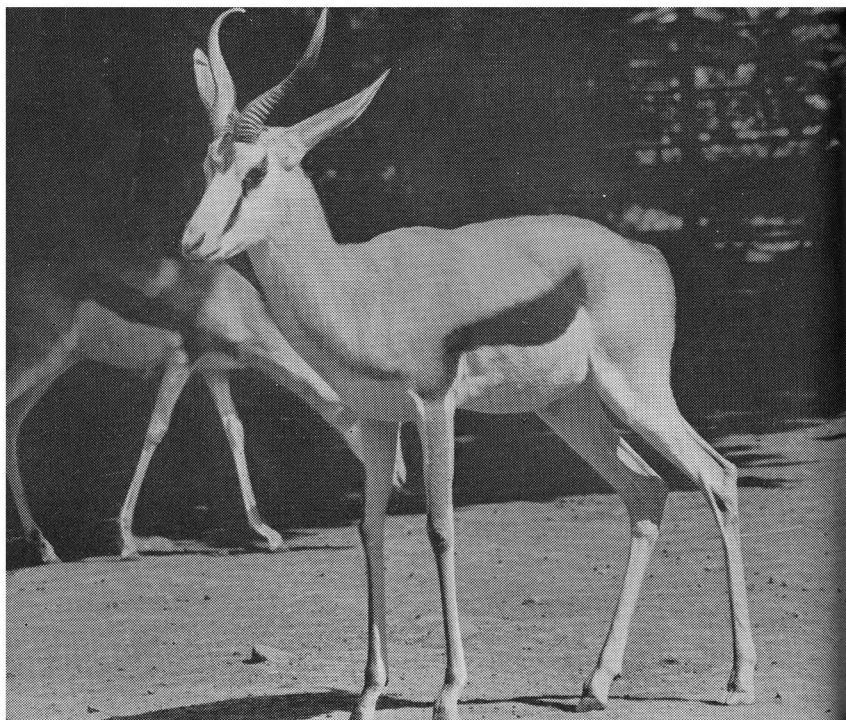
Diegene wat meer energiek is kan deur middel van 'n voetpad bo-op die berg klim en daarvandaan die roofdiere vanuit torings beskou. In die torings is die besoekers en nie die diere nie agter tralies.

42. LEEUKAMP

Hierdie kamp is 'n replika van die jagluiperdkamp.

'n Springbok

Foto deur Chris Pisart





Jong wildehonde wat in die Dieretuin geteel is
Foto deur Chris Pisart

In ons dieretuin is daar groot sukses met die teelt van leeutjies behaal. As daar kleintjies verwag word, word die leeuwyfies in die hokke onder die pad toegesluit.

43. KAMP VIR MAANHAARSKAPE

In hierdie kamp teen die berghelling loop maanhaarskape rond soos hulle gewoon is om te doen in hul natuurlike tuiste, die Atlasgebergte van Noord-Afrika.

Die *maanhaarskaap* is 'n groot wilde skaap. Die ram sowel as die ooi het lang hare aan die keel, bors en voorpote. Hierdie maanhaar is egter groter by die ram as by die ooi.

44. KAMP VIR HIMALAJABOKKE

Die *Himalajabok* se tuiste is in die Himalajagebergte van Indië. Hy verskil van ander boksoorte deurdat hy 'n kaal klam snoet het en deurdat die ram geen baard het nie. In



'n Swartrenoster se kop om die gryplip (bo-lip) te wys
Foto deur R. Bigalke

albei geslagte is daar kort plat horings wat 'n boog na agtertoe maak. Daar is min verskil tussen die grootte van die horings by die ram en die ooi.

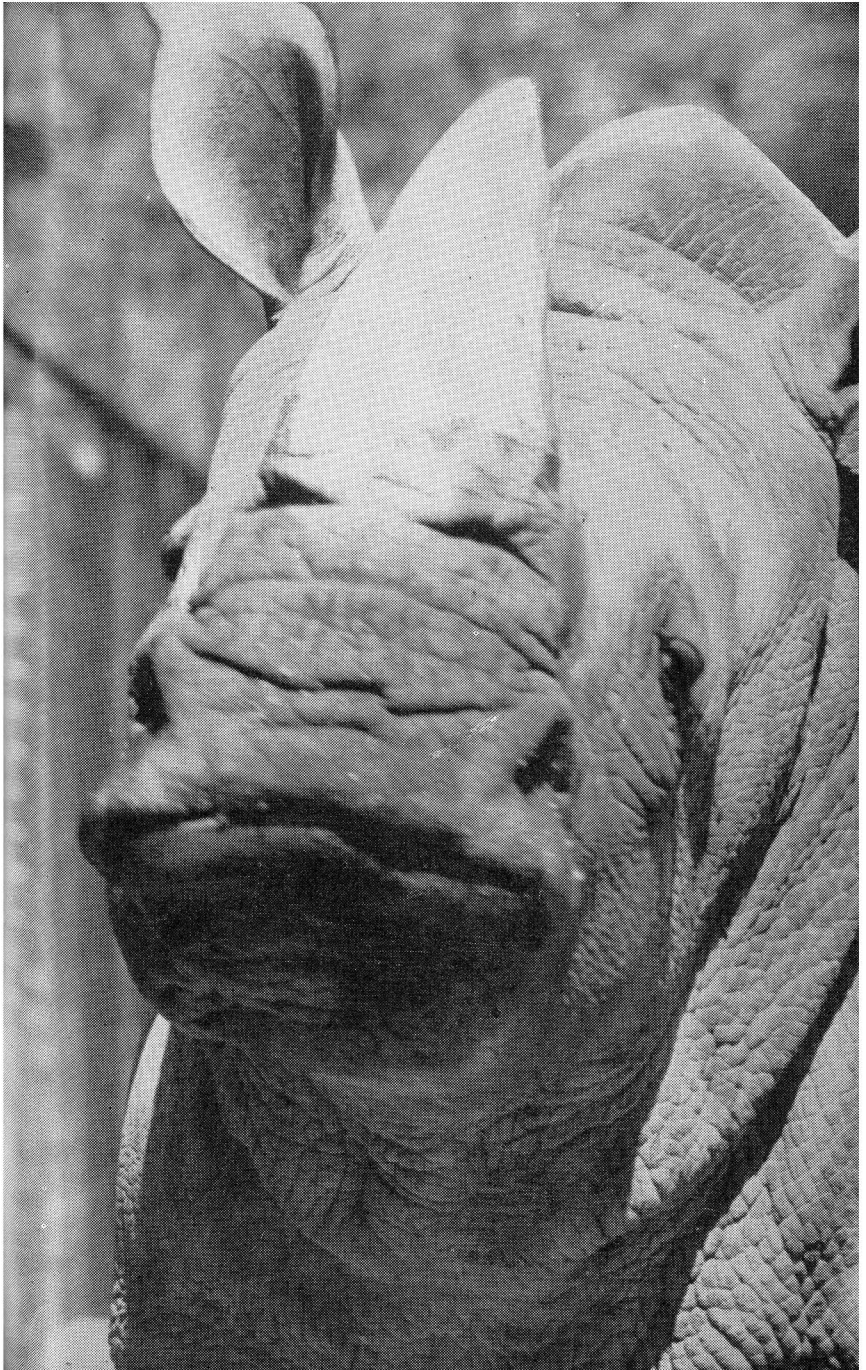
45. KAMP VIR SARDINIESE BERGSKAPE

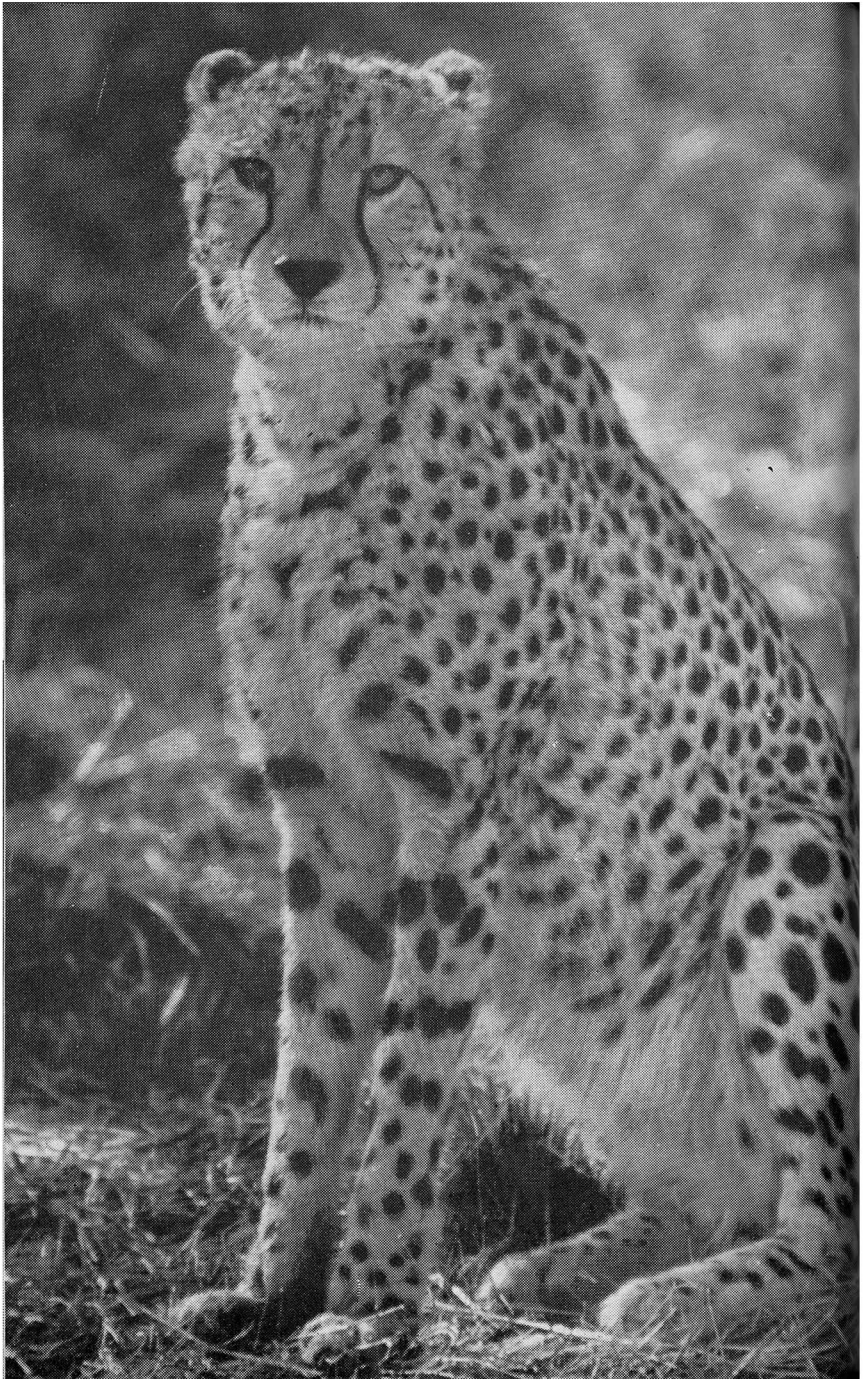
Die *Sardiniese bergskaap* of *moeflon* is op die berge van Korsika en Sardinië in die Middellandse see tuis. Die ram dra dik horings op die kop en die punte buig na onder en vorentoe langs die dier se gesig. Gewoonlik het ooië geen horings nie.

46. LAEVELDKAMP

Hierdie groot kamp is deur 'n afskorting in twee dele verdeel. Hier is daar 'n versameling van diere van Oos-Transvaal. Onder hulle vind 'n mens die *blouwildebees*, die *Transvaalse kwagga*, die *volstruis*, die *waterbok*, die *swartwitpens*, die *rooi-bok* en ander soorte.

Kop van 'n Zoeloelandse witrenoster om die reguit bolip te wys
Foto deur Chris Pisart





47. UITSIG-VERHOOG EN TOILETKAMERS
VIR BLANKES

48. VARKKAMPE

Hierdie nuwe kampe is vir varke van verskillende soorte bedoel.

BESOEKERS BEHOORT NOU WEER OOR
EEN VAN DIE BRÛE TERUG TE GAAN
NA DIE PLEK IN DIE HOOFLAAN WAAR
RITTE AAN KINDERS VERSKAF WORD
(NR. 35).

49, 50. NOORDELIKE KAMPE VIR WILDBOKKE

Hierdie twee kampe is elkeen in twee dele verdeel. Hulle bevat diere soos die *Patagoniese haas*, die *goudhaas*, die *gryskuiker* en ander klein wildboksoorte.

Die *goudhaas* het lang pote en kort ore en lyk soos 'n haas. Hierdie diere is egter nie aan hase nie maar aan marmotjies verwant en kom van die droë vlaktes van Patagonië.

51. KWEEKHUIS

As die besoeker tussen bogenoemde twee wildbokkampe deurloop, bereik hy die kweekhuis. Hier is daar 'n versameling van palms, varings, orgideë, lelies en ander kweekhuisplante.

52. HUIS VIR DIKHUIDIGES

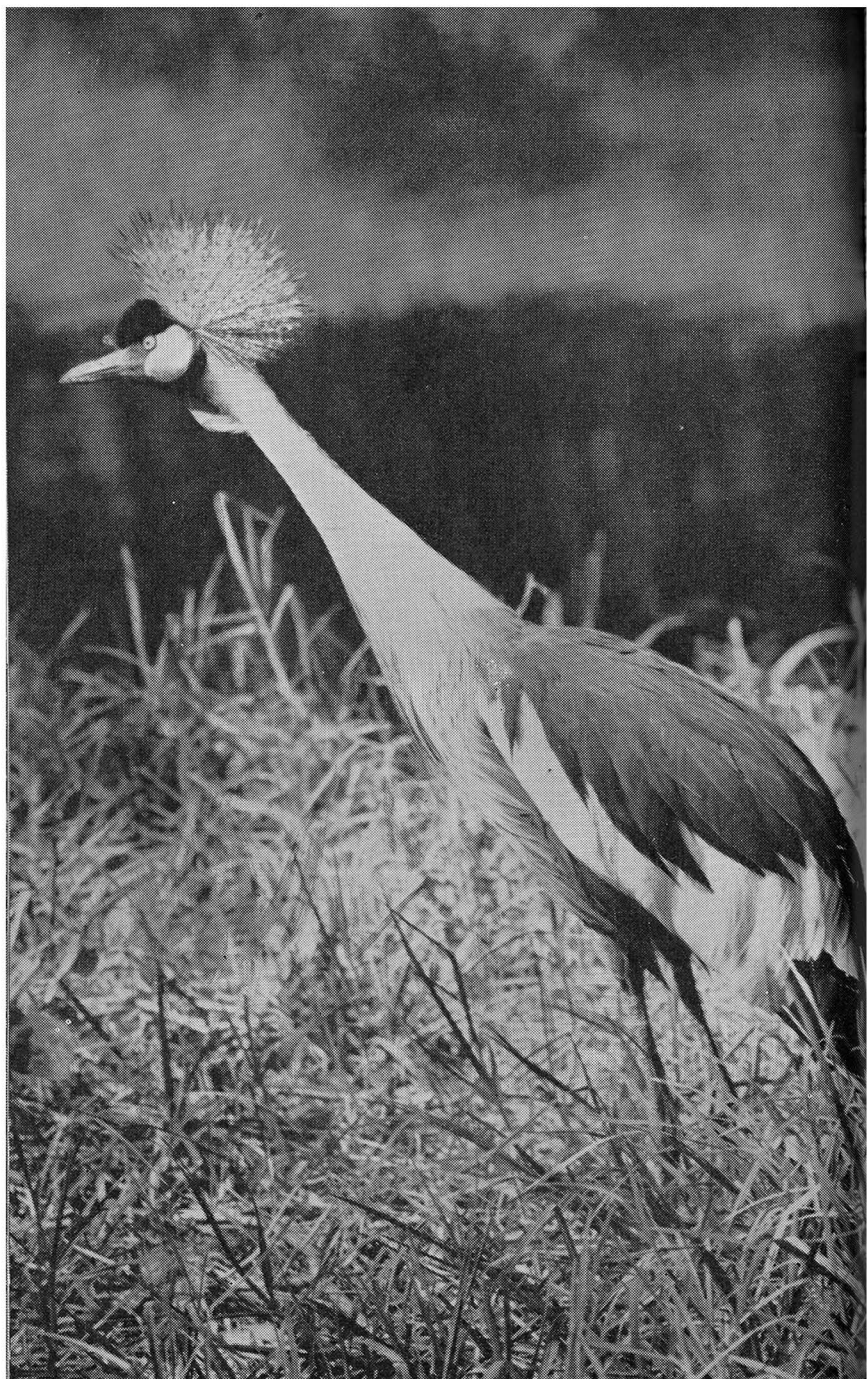
Agter die kweekhuis staan 'n groot gebou wat in die jaar 1910 vir dikhuidiges gebou is. Hier vind ons diere soos die swartrenoster, die Indiese olifant en die seekoei.

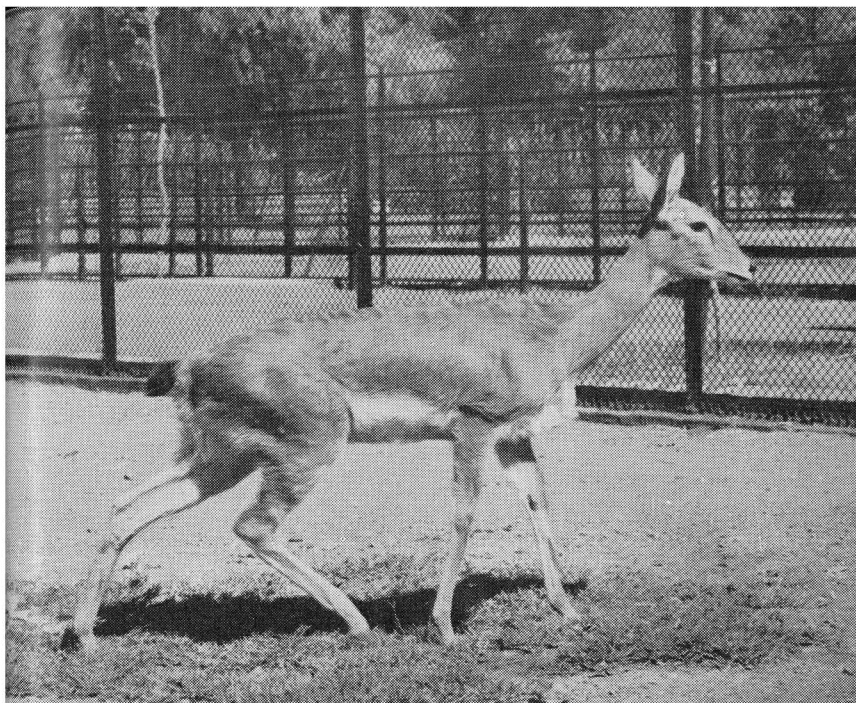
Die *swartrenoster* is 'n groot soogdier met 'n dik kaal vel en klein oë. Elke voet het drie tone (ongelykhowewige hoefdiere) en op die kop is daar twee horings waarvan die voorste gewoonlik langer as die agterste is. Hy is 'n blaarvreter en gebruik die boonste grylip om blare en takkies na die bek toe te trek.

Die *seekoei* is 'n groot dier met kort dik pote en 'n baie groot vierkantige kop wat van 'n kolossale mond voorsien is. Die klein oë sit in oogholtes wat duidelik uitsteek en die smal neusgate kan na willekeur oop- en toegemaak word. Water kan ook uit die ore gehou word.

'n Jagluiperd

Foto deur Chris Pisart





'n Oorbietjie-ooi

Foto deur Chris Pisart

As die seekoei 'n lang tyd in die water was en dan uitkom, is sy vel van 'n duidelike ligrooi kleur. Dit word deur 'n slymerige rooigekeurde stof veroorsaak wat deur kliere in die vel afgeskei word. Die kleur het niks met die diere se bloed, soos vroeër geglo is, te doen nie.

53, 54, 55. PIEKNIEKPLEKKE VIR BLANKES

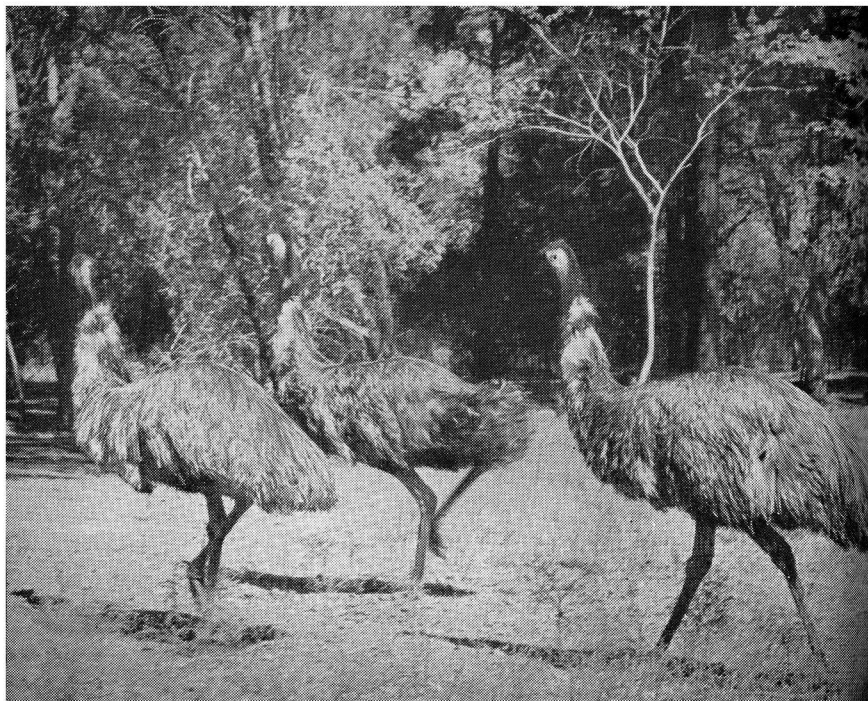
56. WITRENOSTERKAMP

Wit- of breëliprenosters kom in slegs twee dele van die wêreld voor, naamlik in Zoeloeland en in die suidelike Soedan en aangrensende gebiede.

Voor 29 Julie 1946 is daar nooit 'n enkele witrenoster in

'n Mahem

Foto deur Chris Pisart



Emoes

Foto deur Chris Pisart

gevangenskap vertoon nie. Op genoemde datum het 'n Zoeloelandse witrenoster-kalfie van die Umfolosi Wildreservaat in Zoeloeland die Nasionale Dieretuin bereik. Hierdie dier was 'n geskenk van die Administrateur van Natal, Sy Edele D. E. Mitchell. Alhoewel „Zoeloena” maar sowat een week oud was toe sy na die Dieretuin gekom het, is sy met sukses grootgemaak.

Later het 'n bul, Folosi, en 'n vers, Dengezi, ook die Dieretuin vanuit Zoeloeland bereik. Die drie Zoeloelandse witrenosters in die Nasionale Dieretuin is die enigste van hulle soort wat in enige dieretuin in die wêreld gesien kan word.

57. OOSTELIKE KRAANVOËLKAMPE

Hierdie twee kampe bevat gewoonlik kraanvoëls en ander groot voëls.

Voorlopig word llamas hier vertoon.

58. KAMEELPERDKAMP

Teenoor die kraanvoëlkampe vind ons die kameelperdhuis, 'n hoë baksteengebou met dakpanne bedek, wat in die jaar 1917 gebou is. Die huis, sowel as die kamp waarin dit staan, is deur afskortings in twee dele verdeel.

Kameelperde is die hoogste van alle soogdiere en is van die eenaardigste diere wat in Afrika voorkom. Albei geslagte het twee kort „horings” op die kop. Hulle het smal neusgate wat hulle na willekeur kan toemaak, en 'n lang en baie beweeglike tong waarmee blare en takkies na die mond toe gebring word.

Die *kameelperd* is 'n stil dier, so stil dat dit jarelank in 'n dieretuin kan wees sonder om 'n geluid te maak. Maar soms maak dit 'n soort blêrgeluid.

Aan die ou Egiptenare was kameelperde ten minste 1,500 jaar voor Christus bekend.

'n Silwerjakkals

Foto deur Chris Pisart





Wisente

Foto deur Chris Pisart

59. OOSTELIKE HOKKE VIR KLEIN SOOGDIERE

Hierdie gebou bestaan uit veertien opelughokke en bevat diere soos ratels, wasbere, meerkatte, muskuskatte, eekhorinkies en ander soorte.

Die *wasbeer* is 'n interessante soogdier wat in Noord-Amerika tuis is. Hy leef in bome in die omgewing van damme of riviere en is 'n nagdier van gewoonte. Hy is 'n allesvreter en leef van muise, voëls, paddas, vis, insekte, erdwurms, vrugte en graan en het die gewoonte om sy kos in water te steek voordat hy dit eet. Dit word egter nie altyd gedoen nie.

'n Steenbokooi

Foto deur Chris Pisart



60. APEHUIS

Hierdie gebou is in die jaar 1916 uit middels gebou wat die volgende here tot die Dieretuin se beskikking gestel het: Wyle generaal Louis Botha, die Edele J. Rissik, Regter sir J. Wessels, Regter Curlewis en die here A. Johnston, G. Heys, J. J. Kirkness, Chas. Maggs, H. L. Malherbe, S. Marks, T. N. de Villiers en J. Wagner.

Die apehuis bestaan uit vyftien hokke van verskillende groottes. Hier vind ons die *sjimpansee*, die *mandril*, die *gewone bobbejaan*, die *rhesusaap*, die *blouaap*, die *heilige aap*, die *hoedaap* en ander soorte. Daar word dikwels geglo dat ape vlooië soek as hulle mekaar se pelse noukeurig deursnuffel. Maar vlooië word baie selde op ape gevind. Geen vlooiësoorte wat slegs op ape voorkom is bekend nie. Vlooië sou geen kans hê om in 'n aap se pels onontdek te bly nie. As een aap 'n ander se pels ondersoek, dan soek hy soutklontjies wat deur die vel afgeskei word of stukkies roof of ander greintjies wat hy kan eet.

61. SKAAP- EN BOKKAMPE

Hierdie agt groot kampe bevat 'n versameling van skape en wildbokke. Onder hulle is daar die seldsame *bontbok*.

62. OU LEEUHUIS

As die besoeker langs die sirkelvormige laan teenoor die skaap- en bokkampe loop, sal hy die ou leeuhuis bereik. Hierdie hok is een van die oudste geboue in die Dieretuin en is in die jaar 1902 opgerig. 'n Aantal *leeus* of ander roofdiere word gewoonlik hier vertoon.

63. OU BEREHUIS

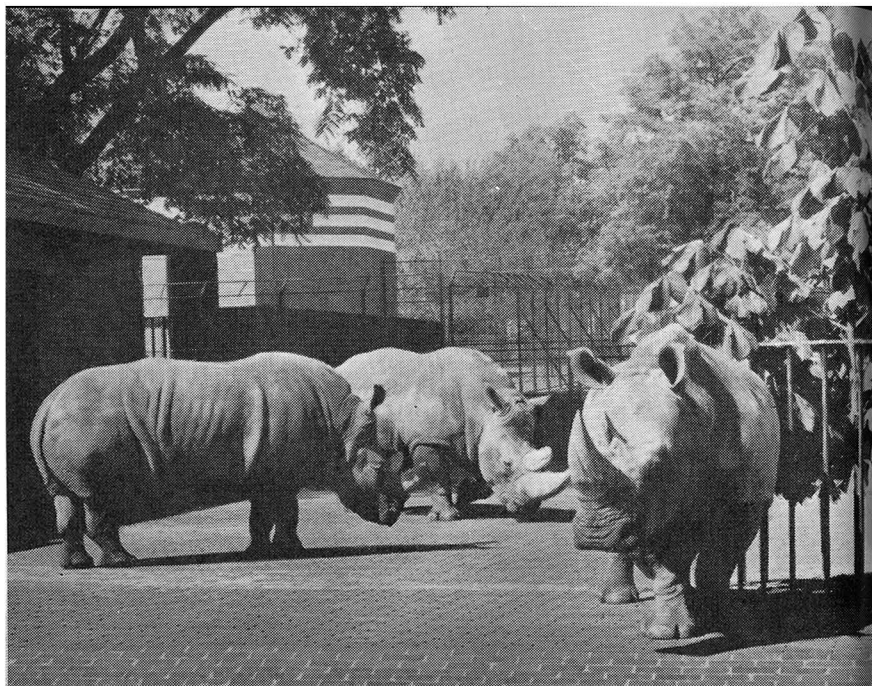
Hierdie massiewe gebou van klip en baksteen is in die jaar 1911 gebou, maar omdat daar nou groot nuwe beerkampe op die Uitbreiding is, word diere soos hiënas en ander soorte in die Ou Berehuis vertoon.

In ons land is daar twee hiënasoorte, die *strandjut* of *strandwolf* en die *gevlekte hiëna*.

'n Jong Bosbok

Foto deur Chris Pisart





Zoeloelandse witrenosters

Foto deur Chris Pisart

64. OU TIERHUIS

Hierdie gebou is 'n replika van die ou leehuis en bevat 'n aantal roofdiere.

65. MUNISIPALE ROOFDIERHUIS

Die Munisipale Roofdierhuis bestaan uit agt hokke en is in die jaar 1930 voltooi. Die Stadsraad van Pretoria het 'n spesiale bydrae van £1,000 vir hierdie gebou gemaak.

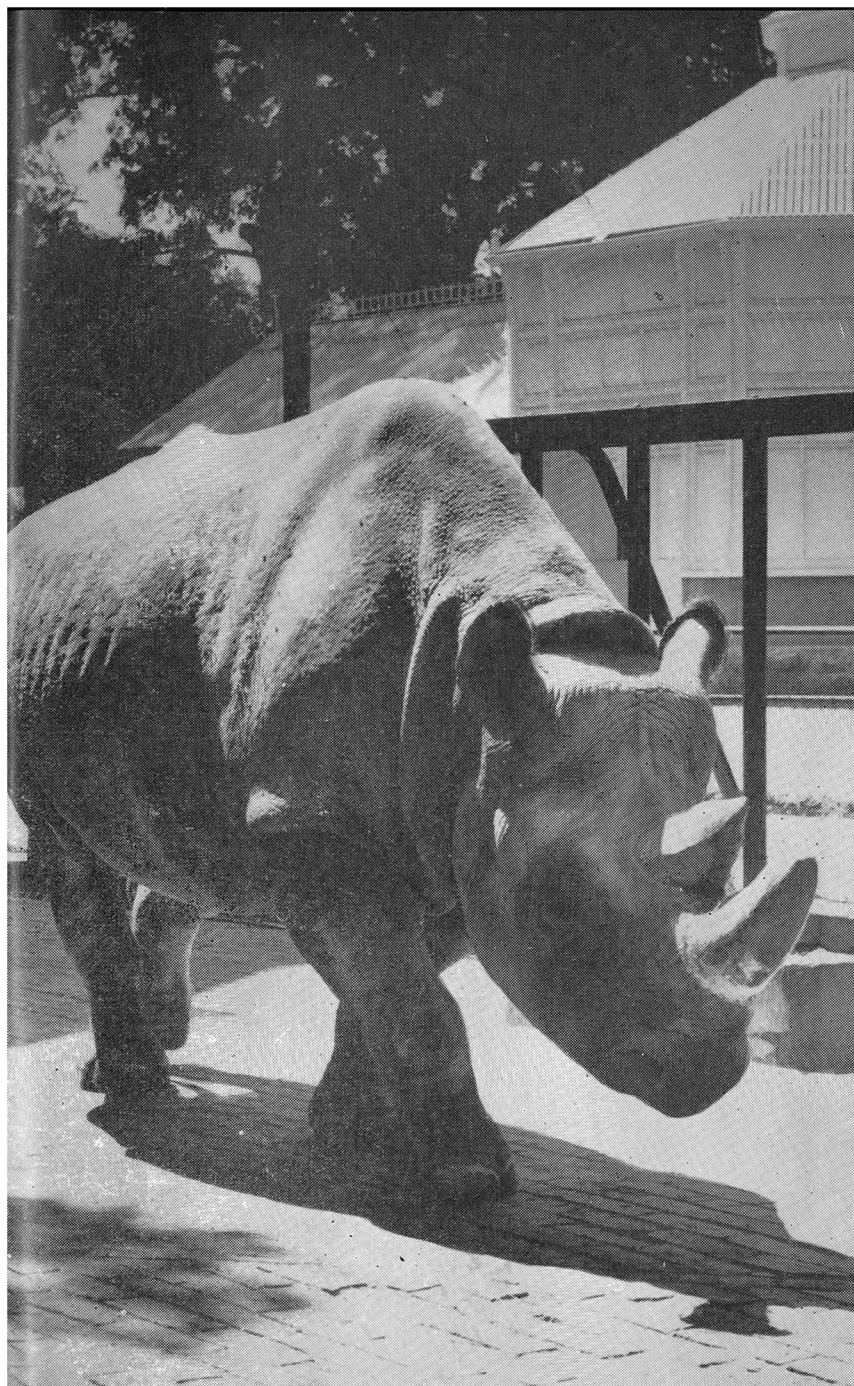
Luiperds, bergleeus, Amerikaanse luiperds en ander roofdiere word hier vertoon.

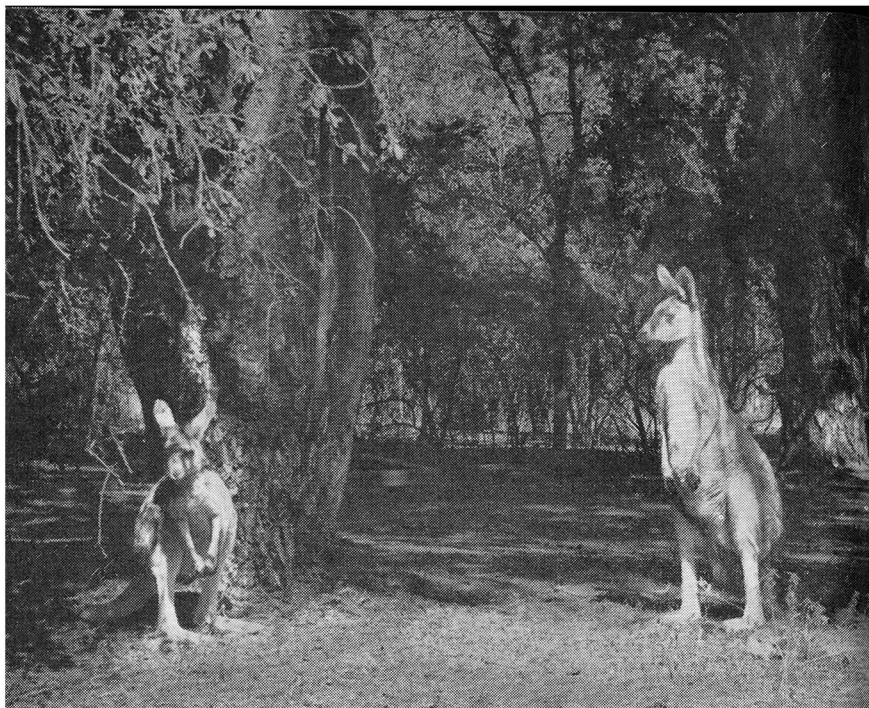
66. OOSTELIKE KAMPE VIR WILDBOKKE

In hierdie agt kampe is daar diere van verskillende soorte.

'n Swartrenoster

Foto deur Chris Pisart





Kangaroes

Foto deur Chris Pisart

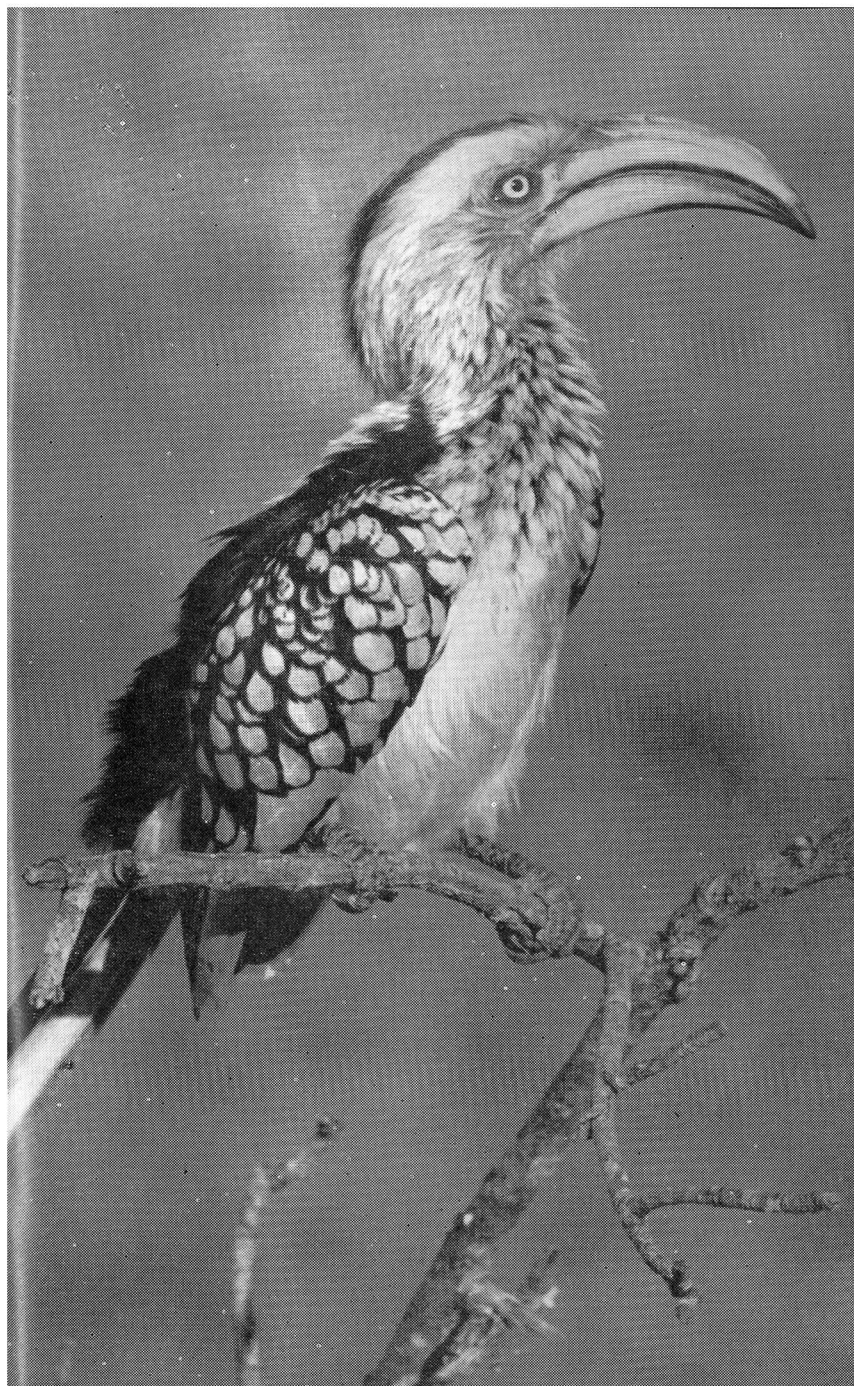
67, 68. TAKBOKKAMPE

Die Takbokkampe lê teenoor die oostelike kampe vir wildbokke en bestaan uit twee groot kampe wat elk in vier verdeel en vir takbokke bedoel is.

Takbokke is nie inheemse diere nie; in Suid-Afrika word hulle plek deur verskillende wildboksoorte ingeneem. Takbokke sowel as wildbokke is herkouende diere, maar in die plek van horings besit alle takbokkramme geweeie of takhorings. Laasgenoemde verskil van die horings van wildbokke, beeste, skape en bokke deurdat hulle soliede beenagtige en min of meer vertakte aanhangsels is. Met uitsondering van die rendier, kom geweeie alleen by die ramme voor. Wildbokhorings bestaan uit 'n beenagtige uitgroei van die skedel omhul

'n Geelbekboskraai

Foto deur Chris Pisart



deur 'n horingagtige skede. Die gewee van takbokke val elke jaar na die voortplantingstyd af.

Solank as hulle groei is gewee met 'n ferweelagtige vel, die „bas”, bedek wat goed van bloed voorsien is. As hulle uitgegroeï is, word die bas droog en kan in lang repe afgetrek word, 'n proses wat die dier deur die gewee teen bome ens. te skuur, aanhelp.

Onder die soorte wat vertoon word is daar die volgende: *edel-takbok*, *sambartakbok*, *para* en die *Davidtakbok*.

Die Davidtakbokke is die eerste van hul soort wat in Suid-Afrika vertoon word.

69. KLEIN EENDEEDAMME

Hulle is geleë in die hooflaan digby die takbokkampe.

Met uitsondering van een kamp wat 'n alligator huisves, is daar verskillende soorte watervoëls in die klein eendedamme.

70. BAMBOESDAM

Hierdie dam lê aan die kruispunt van die hooflaan en 'n dwarslaan. Dit is in twee dele verdeel en bevat verskillende wilde-eendsoorte.

71. HUIS VIR KLEIN APE

Skuins teenoor die klein eendedamme is daar 'n hokkie wat gewoonlik halfape huisves en wat in die jaar 1931 gebou is uit fondse wat deur jaarlikse bydraes verkry is.

Halfape is verwant aan ape en is meestal boom- en nagdiere met hulle hoofkwartier in Madagaskar.

72. GUNNINGGEDENKTEKEN

Die Nasionale Dieretuin is in Oktober van die jaar 1899 deur wyle dr. J. W. B. Gunning gestig. Op 23 November 1951 het die Minister van Onderwys, Kuns en Wetenskap, Sy Edele J. H. Viljoen, die gedenkteken ter nagedagtenis van dr. Gunning onthul.

73. SUIDELIKE WILDBOKKAMPE

Agter die Gunninggedenkteken is daar twee kampe met *springbokke* en *bosbokke*.

74. GROOT VLEGHOK

Hierdie groot hok is 135 voet lank en 38 voet breed. Die

bedoeling is om die inwoners so veel ruimte as moontlik te gee.

In hierdie hok is daar voëls soos kraanvoëls, ibisse, ooievare, tarentale, eende, boskraaie en duive.

Die ou Egiptenare het die heilige ibis vereer; hulle het hierdie voël as die simbool van die god van die maan beskou. Heilige ibis-mummies is in die grafte van die ou Egiptenare gevind.

75. RESERWEKAMPE

Hier word diere van verskillende soorte van tyd tot tyd gehou.

76. FISANTHOKKE

Aan die suidekant van die Groot Vlieghok is daar 13 fisant-hokke in een gebou. Hier word *fisante*, *duive*, *spreus*, *loeries*, *parkiete*, ens. gehou.

Die interessantste eienskap van fisante is die groot kleur-verskil tussen hane en henne. Die skitterende kleure van die hane trek altyd baie aandag. Die henne se dowwe kleur is miskien van nut as hulle besig is om in die natuur eiers uit te broei.

77. DASSIEKOPPIE

Hierdie koppie is in die jaar 1932 uit fondse gebou wat wyle mnr. J. W. Janke van Pretoria geskenk het. Die rotse verskaf skuilplekke vir *dassies*. Hulle maak goeie gebruik daarvan en 'n mens kan sien hoe rats hulle op die rotse is en hoe hulle in die son lê en bak presies soos hulle in die natuur doen.

Rondom die Dassiekoppie is daar 'n dam met varswatervisse.

FRUIT DISPATCH COMPANY

(EIENDOMS) BEPERK

Skinnerstraat 12
PRETORIA
Posbus 2221
Tel.:
2-4604 & 3-6870

Jeppestraat 71
Newtown
JOHANNESBURG
Posbus 9979
Tel.: 835-5097/8

**VIR DIE BESTE PIESANGS,
DRING ALTYD AAN OP**

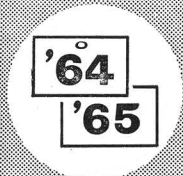
“TONY’S BRAND”

KRY £512



Maklik

Subskripsie Aandele wat op £25.11.11 opeisbaar is, kan met 46 maandelikse paaieimente van 10/- aangekoop word.



Vinnig

Na 46 maandelikse paaieimente van £10 (20 eenhede), sal u £511.19.2 ontvang, insluitende £51.19.2 diwidend teen die lopende koers van $5\frac{1}{2}\%$ per jaar.



Veilig

Permanent beleggings bied buitengewone sekuriteit. Bates oorskry £143,500,000. Kontant-middele bedra £23,450,000, en oorskry wetlike vereistes met meer as £8,225,000.

Suid-Afrikaanse

PERMANENTE

BOUVERENIGING

„Die Vriendelike Inrigting”

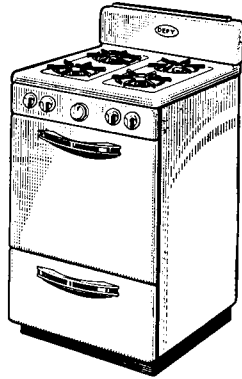


Kom gesels met die mense by die naaste van ons 300 kantore. U sal een in u omgewing aantref.

A/7/61

- ★ *Elektries*
- ★ *Gas*
- ★ *Kool*
- ★ *Vaartbelyn*
- ★ *Maklik om
skoon te maak*
- ★ *Doeltreffend*

DEFY STOWE



Vertoon by:

BALLANTINE & SEUNS
(Edms.) Beperk
PRETORIUSSTRAAT 376
PRETORIA

**GENERAL ONGEVALLE
BRAND- EN LEWENSVERSEKERING
KORPORASIE BEPERK**

*voorsien die
mees volledige dekking verkrygbaar
ten opsigte van*

**Omvattende
Polisse
Huiseienaars
en
Huisbewoners**

vir skade teen
BRAND, DIEFSTAL, STORM
en baie ander risiko's

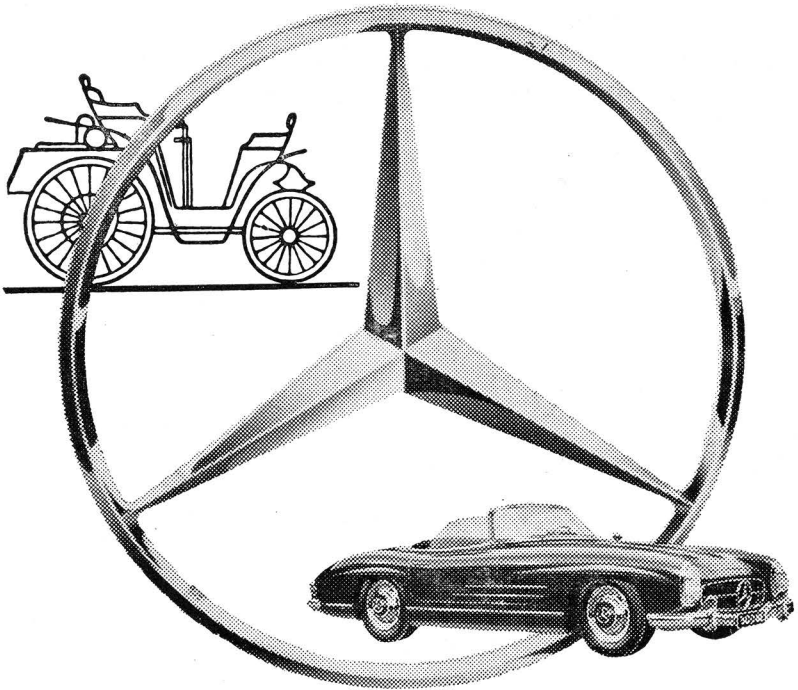
Vir verdere besonderhede doen aansoek by:

**BURLINGTONHUIS - BURLINGTONDEURLOOP
KERKSTRAAT - PRETORIA**

of by:

**CORPORATIONGEBOU - COMMISSIONERSTR. 105
JOHANNESBURG**

Eerste op die Pad



Mercedes-Benz

HAAK SE GARAGES

(EDMS.) BPK. GESTIG 1901

PRETORIUS- EN BOSMANSTR., PRETORIA. POSBUS 769. FOON 2-4877



EPOL
GEBALANSEERDE
RANTSOENE

VIR VEE, PLUIMVEE EN VARKE



*Diere in hierdie Dieretuin
word gevoer met „Epol”
Gebalanseerde Mengsels*



EPOL FEEDS (Pta.) (Pty.) Ltd.

BURGERSTRAAAT 6
PRETORIA - WES

POSBUS 713

TELEFOON 3-6491

What Animal Is it ?

Deur dr. R. BIGALKE

'n Baie mooi boekie van sakformaat oor die diere en voëls van die Nasionale Kruger Wildtuin. By elke kort beskrywing is 'n foto en 'n sleutel vir die gemaklike identifikasie van die verskillende soorte bokke is ook ingesluit.

PRYS 8/6

Verkrygbaar van die

VAN SCHAİK-BOEKHANDEL

LIBRI-GEBOU - KERKSTRAAT - PRETORIA - POSBUS 724

Economic Paints & Hardware (Edms.) Bpk.

ANDRIESSTRAAT 46 - PRETORIA

Agente vir . . .

**Robbialac
en Cebestos**

Verfsoorte

•

TELEFONE 2-0679 en 2-8492

*Let wel: Ons verskaf by u woning gratis kleurskemas,
spesifikasies en kwotasies*

BOERSTRA'S

KWALITEIT BROOD EN BANKET

★

G. BOERSTRA (Edms.) Bpk.

Foon 79-4231 - Posbus 459

MITCHELLSTRAAT 415 - PRETORIA

Dring aan op

RENOWN

*-produkte wanneer u Vleis- en Vark-
produkte, Boerewors, ens., aankoop*

Nou Geheel-en-al Omskep

Handelsnavrae:

T.K.K.

JACOB MARÉSTRAAT 9 — PRETORIA
TELEFOON 3-2261

MAAK SEKER VAN U SAAK . . .

*Motor- en Huissleutels kan
verlore raak —*

*Raadpleeg ons vir die maak
van 'n noodstel*

Wm. McINTOSH (Edms.) Bpk.

KERKSTRAAT-OOS 473

PRETORIA — FOON: 2-2048

GEREEDSKAP- EN YSTERWARE-HANDELAARS

V & R Drukkery

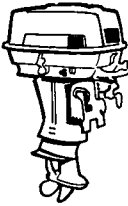
(EDMS.) BPK.

Vir drukwerk van puik gehalte deur
middel van die *litografiese proses* of
hoogdruk.

Fynste drukwerk in volle kleur.

Posbus 53 — Telefoon 2-6212

PAUL KRUGERSTRAAT 39-43 — PRETORIA



JOHNSON

BUIITEBOORD-MOTORS

VAN

MOTOR & GENERAL SUPPLIES LTD.

PRETORIUSSTRAAT 440 — PRETORIA

**GEDRUK DEUR ELATA-DRUKPERS (EDMS.) BPK.
EMPIREWEG-VERL. 8
AUCKLANDPARK - JOHANNESBURG**

DIERETUINUITLEGPLAN
ZOOLOGICAL GARDENS — LAYOUT
SCALE: 1" = 100'-0" · SKAAL: 1" = 100'-0"

TEKENING N^o 21/57
DRAWING N^o 21/57

