

EL LENGUAJE EMOCIONAL DEL INDEPENDENTISMO EN CATALUÑA THE EMOTIONAL LANGUAGE OF INDEPENDENCE IN CATALONIA

Laura Feijóo Vázquez

Universidade de Santiago de Compostela, España
laura.feijoov@icloud.com

Gemma Vicente Iglesias

Universidade de Santiago de Compostela, España
gemma.vicente@rai.usc.es
<https://orcid.org/0000-0002-2696-4452>

Erika Jaráiz Gulías

Universidade de Santiago de Compostela, España
erika.jaraiz@usc.es
<https://orcid.org/0000-0003-2382-6713>

Cómo citar / Citation: Feijóo-Vázquez, L., Jaráiz-Gulías, E. & Vicente-Iglesias, G. (2023). El lenguaje emocional del independentismo en Cataluña. *OBETS. Revista de Ciencias Sociales*, 18(2): 259-280. <https://doi.org/10.14198/obets.23212>

© 2023 Laura Feijóo Vázquez, Erika Jaráiz Gulías y Gemma Vicente Iglesias

Este es un artículo de acceso abierto distribuido bajo los términos de la licencia de uso y distribución Creative Commons Reconocimiento 4.0 Internacional (CC BY 4.0) <https://creativecommons.org/licenses/by/4.0/deed.es>

Recibido: 25/07/2022. Aceptado: 09/06/2023

Resumen

El auge del movimiento independentista catalán ha despertado un amplio interés en los investigadores, especialmente entre aquellos vinculados a la ciencia política. La producción científica orientada al estudio de este fenómeno nos ha permitido conocer su alcance social, económico y político. Por ende, el presente artículo, lejos de analizar sus efectos en la opinión pública, dirige su atención hacia los partidos políticos secesionistas como agentes del importante cambio social que ha experimentado Cataluña en los últimos tiempos. Se trata, en definitiva, de una aproximación meramente metodológica que integra discurso y emociones. Mediante la aplicación de las técnicas de *Sentiment Analysis* determinaremos la evolución de las emociones en el relato secesionista entre los años 2010 y 2018.

Palabras clave: Análisis de sentimientos; independentismo; Cataluña; discurso político.

Abstract

The rise of the Catalan independence movement has aroused wide interest among researchers, especially those linked to political science. The scientific production focused on the study of this phenomenon has allowed us to know its social, economic and political scope. Therefore, this article, far from analyzing its effects on public opinion, draw its attention to the secessionist political parties as agents of the important social change that Catalonia has experienced in recent times. It is, in short, a purely methodological approach that integrates discourse and emotions. By applying Sentiment Analysis techniques, we will determine the evolution of emotions in the secessionist narrative between 2010 and 2018.

Keywords: Sentiment analysis; independence; Catalonia; political discourse.

Extended abstract

The right to self-determination of Catalonia has marked the Spanish political and media agenda in recent years. The independence movement managed to channel the social discontent of a citizenry affected by a growing economic crisis and dissatisfied with the traditional political parties. In this article, we will analyze the evolution of emotions in the pro-independence narrative between the years 2010 and 2018.

According to evolutionary studies (Ekman, 2003; Lange & James, 1922; Plutchik, 2003, 1991, 1982), cognitive studies (Nussbaum, 2013, 2004; Solomon, 2004), and neuroscientific studies (Damasio, 2001; Du Plessis, 2011; Ramsøy, 2015), we understand emotions as ephemeral, intense, and subjective responses, with a bidimensional structure represented by their level of arousal (or intensity) and valence (or polarity). Regarding their classification, although numerous typologies have been suggested over time, we have selected the framework of the eight basic emotions proposed by Plutchik (1980) within the *Psychoevolutionary Theory of Emotion* for this study.

Furthermore, we assume the rational nature of emotions and their influence on decision-making processes and political behavior. In this context, the theory of affective intelligence (Marcus et al., 2000) is of particular relevance, as it subordinates emotional responses to two major evaluation systems: the disposition system and the surveillance system. Both systems depend on the degree of familiarity attributable to emotional scenarios and determine the level of political involvement of each individual.

Theories such as symbolic interactionism (Blumer, 1969; Cooley, 1902; James, 1890; Mead, 1962), social constructivism (Bergel & Luckmann, 2003), and ethnomethodology (Cicourel, 1974; Garfinkel, 1967) highlight the influence of semantics in the construction and projection of social reality, as well as the importance of signification processes in our actions and behavior. In this sense, language is understood as a means that not only facilitates communication but also allows us to approach social reality. The theory of framing (Goffman, 1974) becomes particularly relevant in this process.

In the academic field, political discourse has been mainly approached from the perspective of political discourse theory developed by Laclau and Mouffe (1985) and critical discourse analysis proposed by Fairclough (1989), Van Dijk (1999), and Wodak (2001), among others. These theories recognize that language not only describes reality but also constitutes it. Other discursive approaches are linked to cognitive linguistics (Cuenca & Hilferty, 2007; Lakoff, 1987; Langacker, 1987) and discursive psychology (Edwards & Potter, 1992; Harré & Gillett, 1994), focusing on mental and cognitive processes and on language as a channel for the transmission of meanings.

Regarding the affective sphere, the study of emotions in political discourse has been subject to the sociolinguistic dimension of power, populist movements, where affective

appeals have been identified as an integral part of their discourse, and nationalism, investigating the role of emotions in the construction of national identities and the formation of new states. Thus, while emotions such as anger and disgust play a decisive role in populist discourses, pride predominates in conservative and nationalist ideological currents, as it reinforces the identity of the dominant group. The influence of emotions in discourse is also related to its social scope, implying that almost all political discourses have a collective dimension.

Recognizing that the nature of discourse is emotional (Elster, 1999) and that emotions act as intensifiers and stabilizers of ideas or concepts, it is easy to understand why lexical studies have paid special attention to the analysis of affective words (Besnier, 1990). In this case, acknowledging the difficulty involved in identifying emotional words, we have resorted to Sentiment Analysis.

However, prior to the methodological development of this tool, and in order to contextualize the results obtained after the analysis process, we will take a chronological overview through the political events that led to the peak of separatism in Catalonia.

The ruling of the Constitutional Court in June 2010 generated rejection in a large part of Catalan society and the political class. In November of the same year, Artur Mas assumed the presidency of the Generalitat, marking the beginning of a new term. The financial crisis, high deficit, and austerity measures implemented in 2011 contributed to political disaffection and social protests. Under this context, the Catalan Government initiated the “Spain is robbing us” campaign, based on the non-payment of funds and fiscal imbalances.

In 2012, the fiscal pact became Artur Mas’s major bet to correct a funding system deemed discriminatory towards Catalonia. The central government’s refusal to negotiate triggered a new confrontation between the two governments, and early elections were called. Although there were no changes in the Government, the CUP emerged with three deputies. In 2013, the financing debate was overshadowed by the independence issue, and there was a disregard for the Constitutional Court’s rulings. In 2014, a sovereignty consultation was held despite the lack of legal guarantees. The 2015 elections, presented as a plebiscite, gave a parliamentary majority to the separatist bloc led by JxSí and CUP. Carles Puigdemont replaced Artur Mas as President of the Generalitat in 2016. Disagreements with the government and the judiciary, as well as the rupture laws and the secessionist referendum, generated tensions in 2017. On October the 1st, the referendum was held amidst confrontations between voters and law enforcement. In response, the Senate applied the Article 155 of the Constitution, and the Supreme Court ordered imprisonment for members of the Government. The December 2017 elections did not alter the parliamentary majority for independence. In 2018, Quim Torra assumed the presidency of the Generalitat, marked by the judicial consequences of the “procès”.

From a sociological perspective, public opinion studies during this period show a citizenry dissatisfied with the functioning of democracy and mistrustful of the State and its institutions. There is an increase in preference for independence and a consensus on the insufficient autonomy of Catalonia. The sense of independence arises from projecting Catalonia as a victim of the State, with independence seen as a driving force for progress. Catalans are divided between unionist and separatist positions and show greater trust in the Government and regional politicians than in state institutions. Throughout the “procès,” there is a shift in the emotions of the Catalan citizenry, moving from distrust and irritation towards politics to a greater interest and commitment from 2012 onwards. Data from 2017 reveal that independentist leaders and parties evoke positive emotions such as tranquility, enthusiasm, hope, and pride.

As previously mentioned, the selected technique for the analysis process is Sentiment Analysis. In essence, it is a computer-assisted methodology that enables the processing of large databases and automated extraction of subjective information from textual, visual, and auditory resources. Subjective information refers to opinions, evaluations, attitudes, feelings, and emotions (Liu, 2012:1). In this case, we will focus on the analysis of sentiments and emotions using a lexicon-based approach (Mohammad et al., 2013; Turney, 2002) due to its frequency and high adaptability across different domains.

The objectives defined in this research are as follows: 1) Determine the degree of neutrality, positivity, or negativity of each parliamentary intervention that comprises our corpus; 2) Identify the presence and emotional intensity in the language of the independence movement; 3) Understand the influence of the affective sphere according to the legislative period and year in which each discourse takes place; 4) Describe the differences between emotional patterns of each parliamentary group and political party to facilitate the establishment of a comparative analysis that highlights dissimilarities or similarities among them.

At the outset, we assume a progressive increase in the presence, polarity, and emotional intensity over time, as well as the existence of alternative affective models among different separatist political forces, as reflected in our initial hypotheses:

Hypothesis 1 (H1): The discourse of independentist parties evolves as the “procès” progresses, becoming more emotional.

Hypothesis 2 (H2): The emotional regime of each independentist party is distinct.

To address the proposed hypotheses, the first stage of the analytical process employed Sentiment Analysis using

the Jupyter Notebook platform to identify and extract the emotional dimension present in a set of speeches. The speeches were classified as positive, negative, or neutral based on the polarity assigned in the VADER Lexicon dictionary (Hutto and Gilbert, 2015).

In the second stage, a lexical dictionary called EmoLex was used to assess and quantify the emotional content of each speech according to Plutchik's typology (1980). Subsequently, we constructed a scale reflecting the emotional intensity present in the analyzed speeches.

The resulting database contains variables representing the polarity of the speeches, emotional intensity, and all related contextual information for each analyzed intervention. The statistical analysis was conducted using the SPSS software (Statistical Package for the Social Sciences).

The results obtained from the analysis process reveal a balance in the values of discursive polarization in the corpus, with 50% of neutrality and 50% predominantly negative polarity (42%). However, it is worth noting that the parliamentary group CUP-CC shows a significant 64% of negative valence and completely lacks positive valence. On the other hand, there is a greater presence of positive valence in ERC and JxSí.

Regarding the predominant emotions in the speeches, it was found that anticipation, confidence, and sadness are the most common emotions in the set of analyzed speeches. However, it is noted that members of CUP and CUP-CC express notably higher emotional arousal based on anger, fear, and sadness. As for JxCAT, they also exhibit these emotions, albeit more discreetly. ERC stands out as the party in which joy takes on greater prominence.

There is a relationship between temporality and emotional intensity, where emotions progressively take hold of the independentist discourse during the “procès”. Legislature XI (2015-2017) marks a turning point in the increase of negative emotions such as anger, while anticipation, confidence, and joy experience a decline in the last legislature.

Regarding the differences between independentist political formations, it is noteworthy that CiU, JxSí, and JxCAT present more discreet averages in all analyzed periods. However, in the last legislature, there is a dominance of emotions such as fear, sadness, surprise, and anger in these parties. On the other hand, ERC and JxSí gradually reinforce negative affective resources, reaching values close to those of CUP and CUP-CC in the last legislature.

In summary, this analysis of political speeches in Catalonia reveals discursive polarization and a variety of emotions expressed in the speeches of different parliamentary groups and political parties. The results suggest significant differences in how each political group utilizes emotional language (H2) and a notable increase in negative emotions over time (H1).

1. INTRODUCCIÓN

El debate en torno al derecho de autodeterminación de Cataluña ha monopolizado la agenda política estatal y autonómica durante los últimos años. El independentismo catalán logró canalizar el descontento social ofreciendo a su ciudadanía un poderoso y atractivo relato en el marco de un contexto definido por una grave crisis económica y una creciente desafección hacia los partidos tradicionales.

Muchas de las incógnitas que rodean al proceso soberanista han dejado de serlo gracias a las investigaciones que, fundamentalmente ligadas al área de ciencia política, han abordado este fenómeno a partir de sus efectos en el comportamiento político y electoral. No obstante, todavía quedan algunos interrogantes por resolver si, como sucede en este caso, situamos el foco sobre el origen y evolución de su narrativa.

Entendiendo el *procès* como una estrategia ideada y dirigida desde las instituciones, señalamos el discurso como el instrumento que ha dibujado la realidad catalana. En otras palabras, asumimos que ha sido la ciudadanía la que se ha sumado a una orquesta que ha tocado al son dictado por el *Parlament*, y no a la inversa. A su vez, subrayamos la significación de la esfera afectiva en la configuración y éxito del independentismo.

En consideración con lo expresado hasta el momento, la investigación que aquí se presenta nace con el objetivo de analizar la evolución de las emociones en el discurso secesionista durante los años 2010 y 2018. De acuerdo con este planteamiento, aplicamos la herramienta *Sentiment Analysis* (SA) en un corpus conformado por un conjunto de 406 discursos pronunciados en la cámara legislativa autonómica por diputados adscritos a aquellos grupos parlamentarios comprometidos con la independencia de Cataluña¹.

Para tal fin, abordaremos las principales aproximaciones al estudio de las emociones y del discurso, así como los fundamentos teóricos de la semántica constructivista y del *Sentiment Analysis*

para, a continuación, realizar un breve repaso de los acontecimientos que han definido el curso del *procès* y las consecuencias sociales y políticas que ha comportado. Posteriormente, definiremos los objetivos e hipótesis de nuestra investigación y sus implicaciones metodológicas, ofreciendo una explicación detallada de la recopilación del corpus y de la estrategia de trabajo. Finalmente, reflejaremos los resultados derivados del tratamiento estadístico de los discursos y las conclusiones de la investigación.

2. UNA APROXIMACIÓN TEÓRICA AL ANÁLISIS DE LAS EMOCIONES EN LA CIENCIA POLÍTICA

Las emociones son entendidas como respuestas efímeras, intensas y subjetivas precedidas por un estímulo previo y capaces de producir una reacción fisiológica. Así lo acreditan los enfoques evolutivos (Ekman, 2003; Lange y James, 1922; Plutchik, 2003, 1991, 1982), cognitivos (Nussbaum, 2013, 2004; Solomon, 2004) y neurocientíficos (Damasio, 2001; Du Plessis, 2011; Ramsøy, 2015). Las tres corrientes, pese a sus diferencias, convergen también en la bidimensionalidad asociada a la estructura de las emociones, representada por su nivel de fuerza (intensidad) y valencia (polaridad).

La esfera afectiva, ampliamente estudiada en áreas de conocimiento como la psicología, la biología, o la filosofía, ha estado en cierta medida relegada en la ciencia política asumiendo, por un lado, el sesgo negativo intrínseco a las emociones, y por otro, la incompatibilidad entre emoción y razón. Certezas, sin embargo, contravenidas en la actualidad tras el reconocimiento de la naturaleza racional de las propias emociones, de su favorable influencia en los procesos de toma de decisión, y de su significación en el comportamiento y grado de compromiso políticos.

En esta línea se sitúa la *teoría de la inteligencia afectiva* (Marcus et al., 2000), que supedita las respuestas emocionales a dos grandes sistemas de evaluación, según se trate de aquel originado bajo un contexto reconocible (sistema de disposición) o ajeno (sistema de vigilancia) a cada individuo. Es precisamente el grado de familiaridad atribuible a sendos escenarios el factor que determinaría la activación de esquemas de emociones alternativos como el entusiasmo y la aversión (sistema

1 Han sido seleccionados discursos correspondientes a diputados vinculados a los grupos parlamentarios de *Convergència i Unió*, CiU (2010-2015), *Esquerra Republicana de Catalunya*, ERC (2010-2015 y 2017-2018), *Candidatura d'Unitat Popular*, CUP (2012-2015), *Junts pel Sí*, JxSí (2015-2017), *Candidatura d'Unitat Popular-Crida Constituent*, CUP-CC (2015-2018) y *Junts per Catalunya*, JxCAT (2017-2018).

de disposición) o la ansiedad y el miedo (sistema de vigilancia). De ello depende, a su vez, el nivel de implicación política de cada ciudadano, pues mientras la aversión refuerza creencias o predisposiciones previas (ciudadano partidista), la ansiedad incentiva la cooperación y la apertura a fuentes de información alternativas (ciudadano deliberativo) (Wolak y Marcus, 2007).

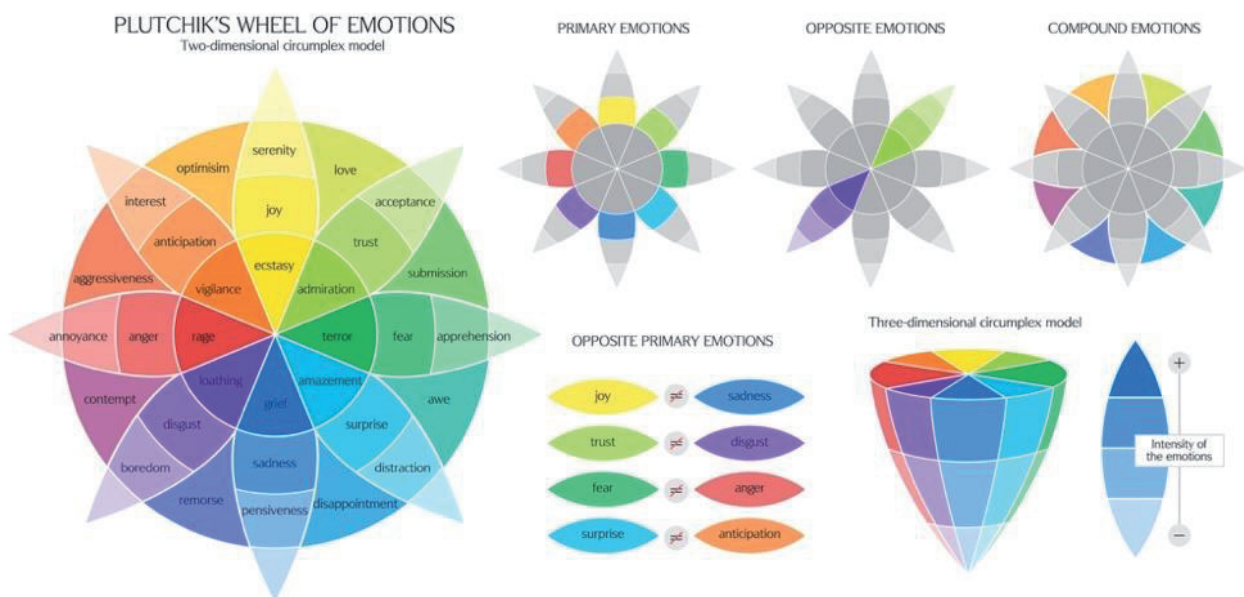
Otras de las tesis que reforzaron la presencia de la esfera afectiva en la política fueron la **teoría direccional del voto** (Rabinowitz y Macdonald, 1989), que asume las respuestas emocionales como consecuencia de la activación de un conjunto de símbolos determinados por los principios de direccionalidad e intensidad; la **teoría del razonamiento motivado** (Lodge y Taber, 2013), que establece un nexo causal entre implicación emocional y exposición o búsqueda de información, de modo que un mayor compromiso afectivo comporta que toda la información que suponga un desafío a nuestras creencias sea ignorada; y el **modelo de recepción, aceptación y muestreo** (Zaller, 1992), que aborda los mecanismos de construcción de la opinión pública. Un proceso en el que intervienen dos dimensiones: una de carácter individual (conciencia política de cada ciudadano) y otra colectiva o social (discurso de las élites políticas), cuya influencia sobre

la anterior descansa en cuatro factores explicativos: los axiomas de recepción y resistencia, condicionados por el grado de exposición de cada elector a la información y el grado de coherencia entre ésta y sus creencias, respectivamente; y los axiomas de accesibilidad y de respuesta, ligados al factor de temporalidad, en el primer caso, y al valor del *framing*, en el segundo.

Nuestro análisis, sin embargo, asume los principios de la *Psychoevolutionary Theory of Emotion* (Plutchik, 1980) que, en términos globales, sostiene una visión evolutiva de las emociones, a las que reconoce una función de supervivencia clave en la adaptación y preservación de una especie. En este contexto, ninguna emoción, al margen de su naturaleza, es percibida como negativa.

La citada teoría contempla, de inicio, un sistema de clasificación compuesto por ocho emociones básicas (enfado, miedo, tristeza, asco, anticipación, confianza, sorpresa y alegría) seleccionadas como consecuencia de la injerencia que cada una ejerce en el éxito evolutivo, de carácter cognitivo-conductual. La combinación entre todas ellas favorece la aparición de estados emocionales más complejos representados visualmente en la denominada rueda de las emociones de Plutchik (*Plutchik's wheel of emotions*), un modelo tridimensional reflejado en la Ilustración 1 (Plutchik, 2001, 1980).

Ilustración 1. *Plutchik's wheel of emotions*



Fuente: <https://i.redd.it/h43f4rv7s6b51.jpg>

Las ocho emociones primarias citadas con anterioridad se encuentran representadas en el segundo nivel de la figura, espacio en el que se enfrentan frontalmente de acuerdo con la relación antagónica que entre sí mantienen (v.gr. alegría-tristeza; confianza-asco; miedo-enfado; sorpresa-anticipación). Se observan, además, estados emocionales alternativos en función del grado de intensidad adherente a cada emoción básica, siendo mayor en el núcleo de la imagen y más leve a medida que se aproxima a cada extremo (v.gr. El miedo podría derivar en terror [+] o temor [-]).

Plutchik propone, a su vez, un esquema más complejo denominado mixto o derivado. Se trata de las díadas primarias, resultado de la combinación de dos emociones básicas adyacentes, y secundarias o terciarias, con un mayor rango de separación entre ellas.

Esta concepción multidimensional de Plutchik se encuentra en la base de la metodología y las herramientas utilizadas en el análisis del discurso independentista que aquí se presenta.

3. EL DISCURSO POLÍTICO Y EL LENGUAJE EMOCIONAL

Nuestra investigación parte del reconocimiento de la semántica como un medio de construcción y proyección de la realidad social. Se sitúa, por ende, en sintonía con el interaccionismo simbólico (Blumer, 1969; Cooley, 1902; James, 1890; Mead, 1962), el constructivismo social (Bergel y Luckmann, 2003) o la etnometodología (Cicourel, 1974; Garfinkel, 1967), teorías en las que los procesos de significación adquieren protagonismo en nuestras acciones y comportamiento. Se trata de aquellos mecanismos que favorecen la interacción y la comunicación, y que facultan el acceso a la realidad social, trazada a su vez a través del propio lenguaje. Adquiere, así, relevancia, como elemento interpretativo y perfilador de la realidad social, la teoría del *framing* (Goffman, 1974), especialmente cuando entra en escena la dimensión afectiva.

En el contexto académico, el discurso político ha sido principalmente abordado a través de la teoría política del discurso (Laclau y Mouffe, 1985) que, entre otras cuestiones, reconoce las construcciones discursivas como elementos de configuración de la realidad política; y del análisis crítico del discurso

(Fairclough, 1989; Van Dijk, 1999; Wodak, 2001), cuyos investigadores advierten de una doble funcionalidad del lenguaje, entendido no solo como herramienta descriptiva sino también constitutiva de la realidad social.

Los principios asociados a la lingüística cognitiva (Cuenca y Hilferty, 2007; Lakoff, 1987; Langacker, 1987), con especial atención a los procesos mentales y cognitivos, instrumentos que posibilitan la transmisión de significados a través del lenguaje, o la psicología discursiva (Edwards y Potter, 1992; Harré y Gillett, 1994), aún con sus diferencias, han sido asimismo trasladados a los estudios discursivos.

El estudio de las emociones en el discurso político ha estado tradicionalmente sometido a tres enfoques principales: al plano sociolingüístico del poder, fundamentado en que el propio ejercicio del poder descansa en un conjunto de emociones compartidas, siendo los discursos, sus portadores (Hutchison y Bleiker, 2014); a los movimientos populistas, entendiéndose que su construcción discursiva acoge continuas apelaciones afectivas, en especial en la constitución de grupos antagónicos; y al nacionalismo por considerar que las emociones juegan un rol esencial en la construcción de un estado o de nuevas identidades. Si bien el enfado, la ira y el asco ejercen un rol determinante en los discursos populistas (Nussbaum, 1996), es el orgullo la emoción que predomina en las corrientes ideológicas conservadoras y nacionalistas. Estrechamente ligado al patriotismo, este estado afectivo reforzaría la identidad del grupo dominante (Koschut, 2018).

No obstante, la naturaleza de todo discurso es emocional (Elster, 1999), ejerciendo las propias emociones como intensificadoras y estabilizadoras de ideas o conceptos (Freedon, 2013). Es por ello, que en el marco de los estudios léxicos, los investigadores han priorizado el análisis de las palabras de afecto (Besnier, 1990). Las figuras literarias, especialmente la metáfora (Lakoff, 2014; Edwards, 1997; Lakoff y Johnson, 2003), las narrativas o el mito son algunos de los elementos que conforman los discursos emocionales. A ellos conviene añadir las estrategias de persuasión, especialmente efectivas durante las campañas electorales (Marcus, 2000). Recursos que, en definitiva, definen la naturaleza emocional de un discurso (Koschut, 2020) y favorecen la fijación de ideas y conceptos en nuestra memoria. La naturaleza emocional de un discurso influye, además,

en su nivel de alcance social (Hielscher, 2003 como se citó en Koschut, 2018), lo que hace que en la actualidad prácticamente todos los discursos políticos tengan una importante carga de emocionalidad.

En este caso, asumiendo la complejidad para distinguir qué términos o expresiones son idóneos para la transmisión de emociones en el discurso, recurrimos a la utilización de las técnicas de *Sentiment Analysis*, una herramienta automática para la extracción de emociones y sentimientos proyectados a través del lenguaje.

4. LA EVOLUCIÓN POLÍTICA Y SOCIAL DEL PROCÈS CATALÁN ENTRE 2010 Y 2018: LA OPINIÓN DE LOS CIUDADANOS

El rechazo a la sentencia del Tribunal Constitucional publicada el 28 de junio de 2010 contra la reforma del *Estatut d'autonomia* de Cataluña (2006) propició, al menos de inicio, el entendimiento y la colaboración entre la amplia mayoría de la clase política catalana. La absoluta reprobación institucional, también visible socialmente, favoreció la constitución de un frente común que comenzaría con una férrea defensa del autogobierno, pero que posteriormente incorporaría demandas de carácter económico. Otro de los puntos de inflexión fueron las elecciones del 28 de noviembre², que inauguraron el comienzo de una nueva legislatura liderada por el hasta entonces líder de la oposición, Artur Mas.

La incipiente crisis financiera, el alto déficit que presentaban las cuentas públicas catalanas y las continuas medidas de austeridad marcaron el desarrollo del año 2011, meses en los que la desafección hacia la política y el descrédito de los partidos tradicionales fueron asimismo claves para entender las constantes manifestaciones y protestas sociales. Fue bajo este contexto cuando el *Govern*, amparado en el impago de la cantidad correspondiente al Fondo de Competitividad y de la dotación prevista en el *Estatut*, así como en las balanzas fiscales, iniciaba la campaña «España nos roba». Las consultas soberanistas celebradas en Terrassa y Barcelona, aunque no vinculantes, contribuyeron a alimentar el independentismo, también reforzado por la constitución de la *Assemblea Nacional Catalana* (ANC)

2 Fuente: <https://www.parlament.cat/document/composicio/150360.pdf>

y la *Associació de Municipis per la Independència* (AMI). En definitiva, dos organizaciones que en el transcurso del tiempo ejercerían una importante influencia en el devenir del *procès*. La jornada del 20 de noviembre acogió unas nuevas elecciones, en este caso de ámbito estatal³, que favorecieron la investidura de Mariano Rajoy como presidente del Gobierno de España.

A principios del año 2012 se producía el nombramiento de Oriol Pujol como nuevo secretario general de CDC que, tras afianzarse en el soberanismo, acentuaba sus diferencias con respecto a UDC⁴, formación de la que se desvincularía años más tarde. Sin embargo, los cambios orgánicos en el nacionalismo catalán también afectaron a la dirección de ERC, meses antes asumida por Oriol Junqueras y Marta Rovira.

El denominado pacto fiscal fue la gran apuesta de Artur Mas para corregir un modelo de financiación que consideraba discriminatorio e injusto para Cataluña. La negativa del ejecutivo nacional para negociar en los términos demandados desde la *Generalitat* provocó una nueva fisura entre ambos gobiernos. El anuncio de un nuevo proyecto de corte soberanista fue acompañado por la convocatoria de elecciones autonómicas anticipadas, fijadas para el 25-N⁵. Aunque sin cambios en el *Govern*, fue entonces cuando se produjo la irrupción de la CUP con tres diputados.

El ejecutivo catalán consolidaba su giro discursivo en el año 2013. El debate sobre la financiación era progresivamente opacado por la independencia. Otro de los puntos de inflexión fue la actitud de desacato con respecto a los dictámenes del TC. Un ejemplo de ello lo encontramos en la convocatoria, preparativos y posterior celebración de la consulta soberanista del 09 de noviembre de 2014, pese a la falta de garantías legales. Se trató de uno de los hitos más representativos del *procès*, como también lo fueron los comicios del

3 Fuente: <http://www.infoelectoral.mir.es/infoelectoral/min/>

4 *Convergència i Unió* (CiU) fue una alianza política constituida en el año 1978 e integrada por *Convergència Democràtica de Catalunya* (CDC) y *Unió Democràtica de Catalunya* (UDC). El 17 de junio del año 2015 ambas formaciones, de inicio vinculadas al nacionalismo catalán, decidían iniciar un proyecto independiente tras el giro discursivo de CDC, en cambio a favor de un nuevo proyecto político de corte secesionista.

5 Fuente: <https://www.parlament.cat/document/composicio/150360.pdf>

27 de septiembre del 2015⁶. Presentados en clave plebiscitaria para someter a votación el futuro de Cataluña al margen o bajo el marco constitucional, fue el bloque separatista, representado por JxSí y CUP, el que logró sumar una mayoría absoluta en el *Parlament*. Sin embargo, el desacuerdo entre ambas formaciones en torno a la figura de Artur Mas motivó su renuncia como candidato a la investidura en favor de Carles Puigdemont, que iniciaba un nuevo mandato el 10 de enero de 2016 avivando el desafío independentista. Los desencuentros con el Gobierno y la justicia, cuyas resoluciones eran persistentemente ignoradas por el ejecutivo catalán, se mantuvieron constantes durante los primeros meses de su andadura política al frente de la *Generalitat*, tornándose aún más tensos en el año 2017, en especial, con las denominadas *leyes de ruptura* o *desconexión* y el referéndum secesionista.

El 1 de octubre los catalanes fueron llamados a las urnas en una jornada definida por la incesante confrontación entre votantes y agentes policiales. En respuesta al anuncio de apertura de un proceso constituyente para declarar a Cataluña como un estado independiente en forma de república, el Senado respaldaba la aplicación del artículo 155 de la Constitución y, paralelamente, el Tribunal Supremo decretaba prisión sin fianza para los miembros del *Govern*. Los comicios autonómicos del 21-D⁷

transcurrieron, por tanto, en medio de un escenario político y social altamente convulso que, de nuevo, no afectó, en términos de escaños, a la mayoría parlamentaria del independentismo. Tras varias sesiones de investidura fallidas, Quim Torra asumía la presidencia de la *Generalitat* en 2018, un año marcado por las consecuencias judiciales del *procès*.

El marco contextual relatado hasta el momento ha comportado importantes cambios sociales a los que conviene atender y sin los que no sería posible entender las implicaciones del proceso soberanista. A través de los resultados de los estudios publicados por el *Centre d'Estudis d'Opinió* (CEO), el Centro de Investigaciones Sociológicas (CIS), o el Equipo de Investigaciones Políticas de la Universidad de Santiago de Compostela (EIP-USC), abordaremos la evolución de la opinión pública catalana a lo largo del tiempo.

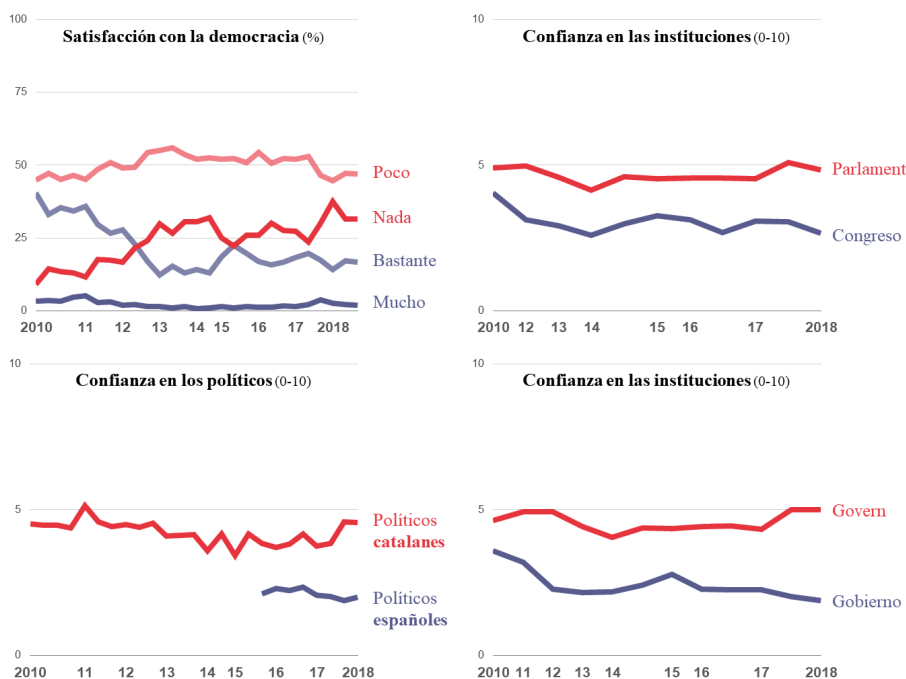
En primer lugar, observamos, en términos generales, una ciudadanía catalana poco satisfecha con el funcionamiento de nuestra democracia, así como desconfiada con el Estado y sus instituciones. Esta última circunstancia, en cambio, no se replica cuando se trata de evaluar la confianza⁸ en el *Govern* u otros organismos y políticos autonómicos, respecto de los que el nivel de confianza manifestado es significativamente mayor (Gráfico 1).

6 Fuente: <http://www.infoelectoral.mir.es/infoelectoral/min/>

7 Fuente: <https://www.parlament.cat/document/composicio/150360.pdf>

8 Los datos correspondientes a la confianza se muestran en una escala de 0 a 10, donde 0 significa ninguna confianza y 10 total confianza.

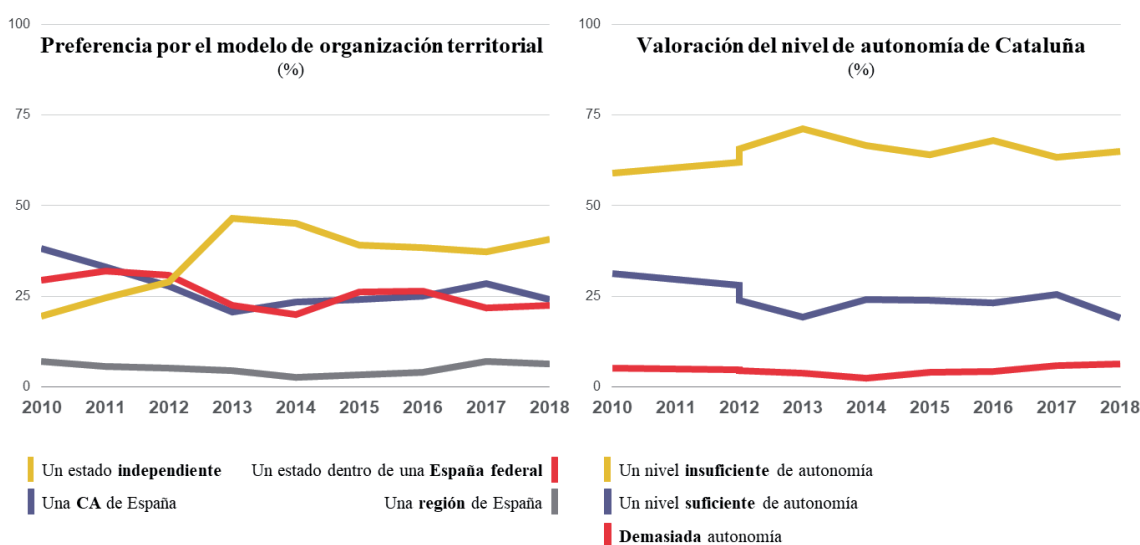
Gráfico 1. Actitudes hacia la política.



Fuente: Elaboración propia a partir de los datos del *Baròmetre d'Opinió Política* (BOP), recogidos en la página web del *Centre d'Estudis d'Opinió* (CEO): <http://ceo.gencat.cat/ca/barometre/>

En cuanto al modelo de organización territorial, detectamos, por un lado, un escalonado aumento de la preferencia a favor de un estado independiente, alternativa que en junio del 2012 lograba afianzarse como opción predilecta; y por otro, un amplio consenso en torno al grado de autonomía de Cataluña, calificado como insuficiente (Gráfico 2).

Gráfico 2. Organización del Estado

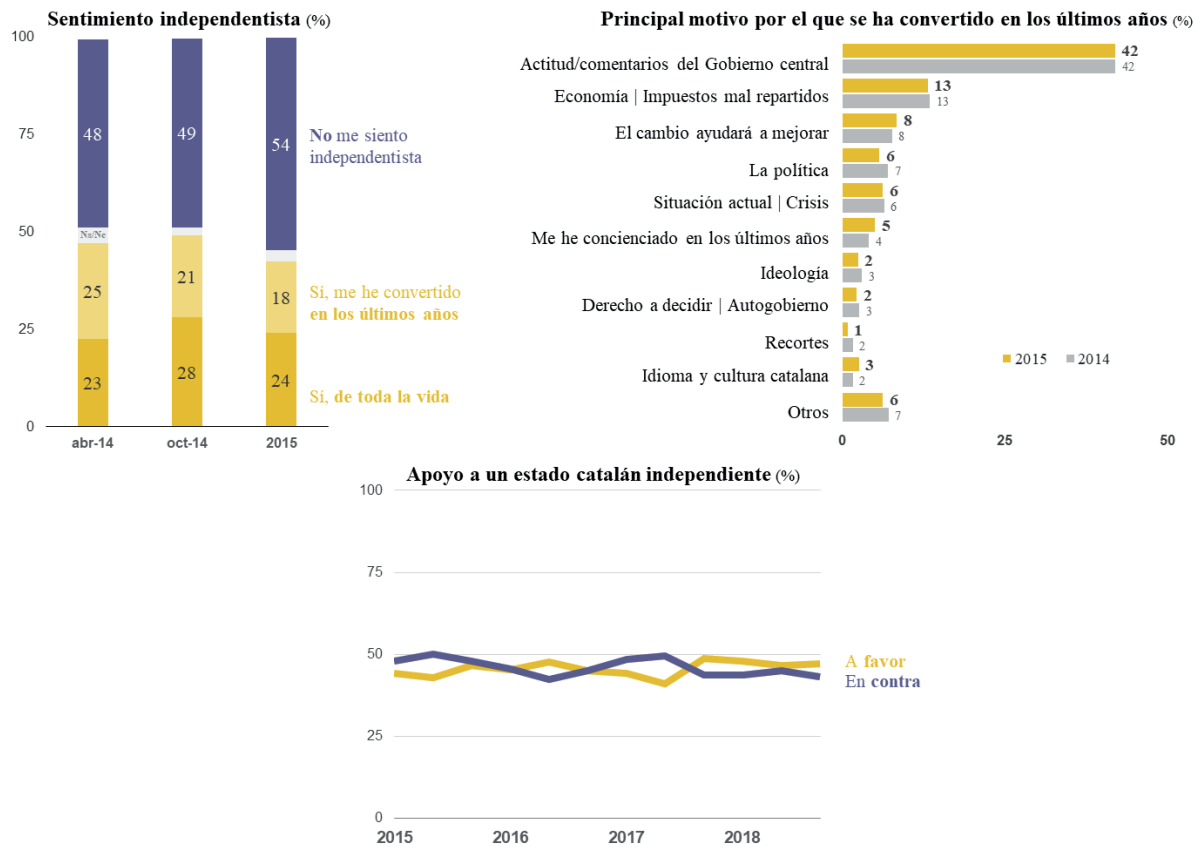


Fuente: Elaboración propia a partir de los datos del *Baròmetre d'Opinió Política* (BOP), recogidos en la página web del *Centre d'Estudis d'Opinió* (CEO): <http://ceo.gencat.cat/ca/barometre/>

Los datos de opinión pública evidencian, a su vez, el surgimiento de un sentimiento independentista configurado a partir de la proyección de Cataluña como una víctima del Estado, y de la independencia como

el motor del progreso. Por consiguiente, atisbamos un escenario social polarizado con una ciudadanía que se debate entre posicionamientos unionistas y separatistas (Gráfico 3).

Gráfico 3. Sentimiento independentista

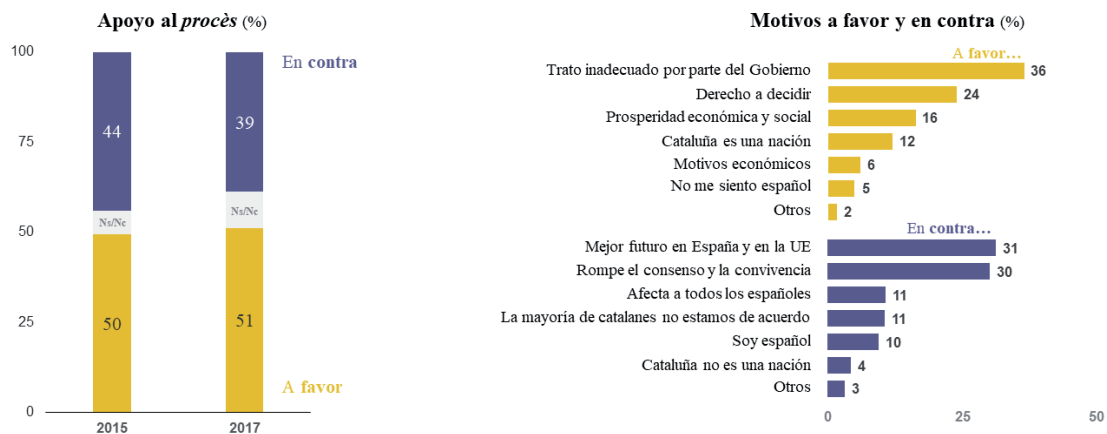


Fuente: Elaboración propia a partir de los datos del *Baròmetre d'Opinió Política* (BOP), recogidos en la página web del *Centre d'Estudis d'Opinió* (CEO): <http://ceo.gencat.cat/ca/barometre/>

Estableciendo una diferenciación entre independencia y *procès*, entendido como una estrategia transversal ideada y dirigida desde el *Parlament*, observamos que el apoyo social a este último es ligeramente mayor.

Son el trato inadecuado por parte del Gobierno, el derecho a decidir y la prosperidad económica y social, los motivos que mayoritariamente alegan sus partidarios (Gráfico 4).

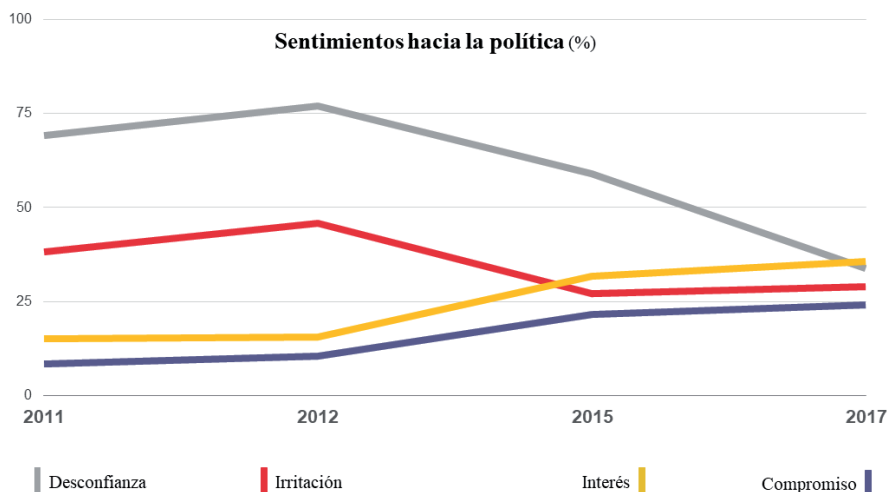
Gráfico 4. Posicionamiento en torno al *procès*



Fuente: Elaboración propia a partir de los datos del estudio postelectoral de las elecciones autonómicas en Cataluña del año 2017, realizado por el Equipo de Investigaciones Políticas (EIP) de la Universidad de Santiago de Compostela (USC).

Por último, en el eje afectivo los sentimientos de desconfianza e irritación hacia la política se reducen partir del año 2012, mientras que aumentan el interés y el compromiso (Gráfico 5). Sentimientos, en definitiva, avivados por la polarización afectiva (Medina, 2021).

Gráfico 5. Sentimientos hacia la política (2011-2017)



Fuente: Elaboración propia a partir de los datos del *Baròmetre d'Opinió Política* (BOP), recogidos en la página web del *Centre d'Estudis d'Opinió* (CEO): <http://ceo.gencat.cat/ca/barometre/>

Además, los datos de los que disponemos en 2017 muestran que las emociones positivas de tranquilidad, entusiasmo, esperanza y orgullo adquieren protagonismo y fuerza cuando situamos el foco en

los actores políticos independentistas (Gráfico 6 y Gráfico 7). Es decir, en ese momento del *procès* todavía predominan las emociones positivas en el ámbito independentista.

Gráfico 6. Presencia (%) de emociones hacia los líderes políticos catalanes (2017).

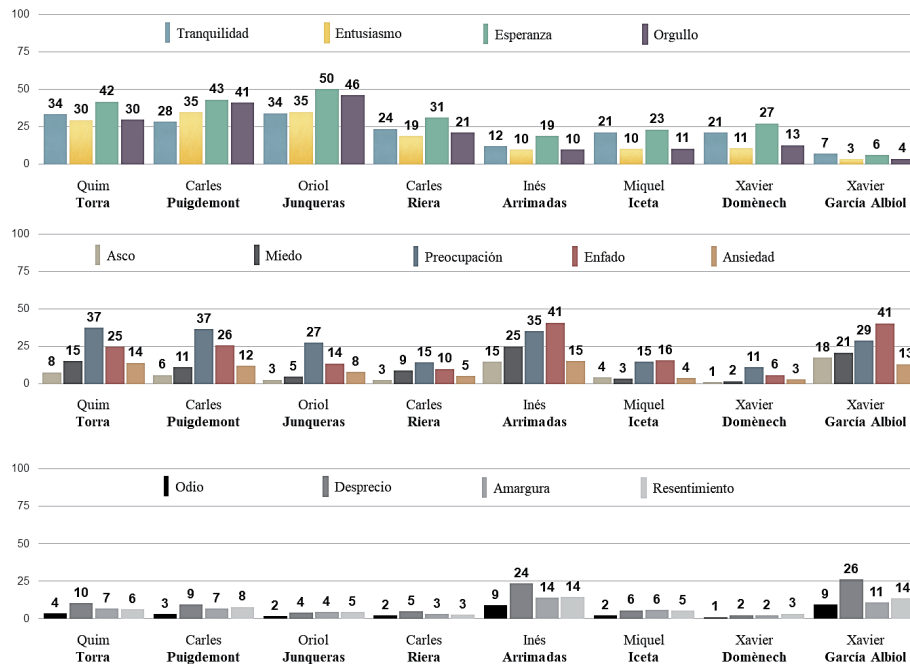
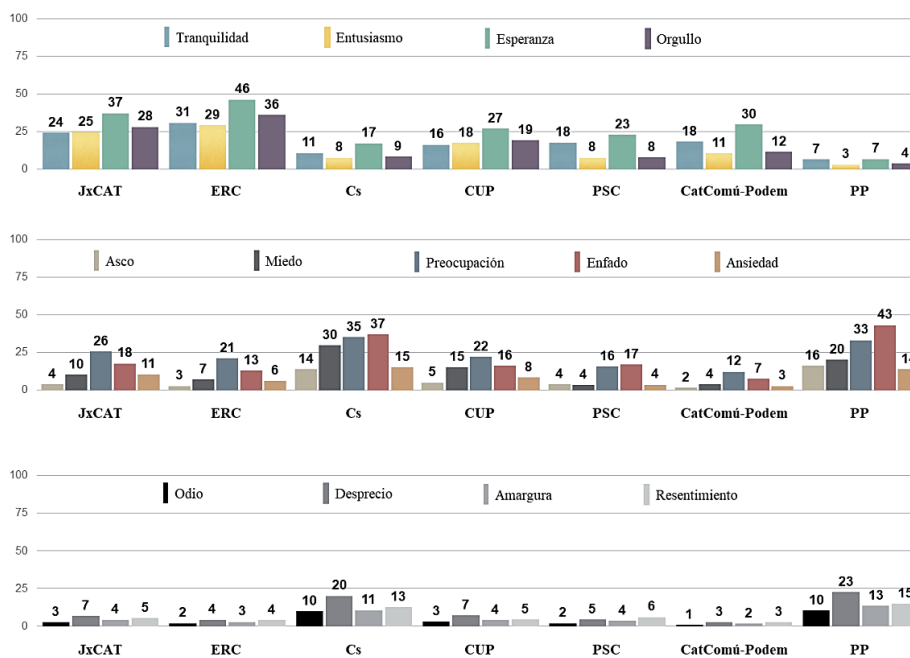


Gráfico 7. Presencia (%) de emociones hacia los partidos políticos catalanes (2017).



Fuente: Elaboración propia de ambos gráficos a partir de los datos del estudio postelectoral de las elecciones autonómicas en Cataluña del año 2017, realizado por el Equipo de Investigaciones Políticas (EIP) de la Universidad de Santiago de Compostela (USC).

En nuestro análisis posterior comprobaremos que algunas de estas emociones positivas manifestadas por los catalanes se encuentran también presentes en los discursos de los líderes y partidos independentistas a lo largo de la evolución del proceso soberanista, aunque no con la misma intensidad, ni de forma homogénea.

5. OBJETIVOS, HIPÓTESIS Y METODOLOGÍA

El *Sentiment Analysis* (SA) es una metodología asistida por ordenador que permite el procesamiento de grandes conjuntos de datos y la extracción automatizada de información subjetiva a partir de recursos textuales, visuales y auditivos.

En el contexto político encontramos trabajos orientados, por un lado, a la medición de la opinión pública, y por otro, al diseño de escenarios electorales y estimación de voto (Liu, 2015). También han sido sometidos a esta técnica los discursos de multitud de representantes políticos en contextos electorales y parlamentarios (Liu y Lei, 2018).

Desde una perspectiva teórica, denominamos *Opinion Mining* o *Sentiment Analysis* al conjunto de herramientas, técnicas y métodos de tratamiento computacional que permiten identificar y extraer la información subjetiva de un texto, entendida como opiniones, evaluaciones, actitudes, sentimientos y emociones (Liu, 2012:1). En este caso, nos centraremos tan solo en los elementos asociados a nuestro objeto de estudio.

Para parte de la literatura especializada, los sentimientos son productos sociales provistos de emociones y dotados de estabilidad en el tiempo, mientras que las emociones, destacan por su naturaleza efímera. Con todo, son la intensidad y la polaridad los principios básicos que rigen la estructura asociada a cada uno de ellos.

Si bien el grado de intensidad indica el nivel de fuerza con el que se presentan o manifiestan, la polaridad (orientación semántica o valencia) se encuentra en ambos casos definida de acuerdo con una triple etiqueta (positivo-negativo-neutral). No obstante, conviene clarificar que, en nuestra investigación, la clasificación vinculada a cada sentimiento se extiende a la propia emoción (v.gr. miedo-negativo; alegría-positivo), a excepción de «*sorpresas*», supeditada al contexto.

En el plano analítico distinguimos tres niveles de análisis. En función de las necesidades de cada estudio, la información puede ser procesada tomando como unidad una palabra, oración o frase, el documento en su conjunto, o las características asignadas a una entidad.

En el marco del SA distinguimos dos enfoques principales. Se trata de los métodos de aprendizaje automático y de aquellos basados en un léxico.

En el presente artículo, hemos optado por el enfoque léxico (*Lexicon-based Approach*) (Mohammad et al., 2013; Turney, 2002) fundamentándonos, por un lado, en que se trata del método más frecuente en el proceso de identificación y extracción de sentimientos y emociones, y por otro, en su elevada adaptabilidad a diferentes dominios.

Los objetivos de esta investigación son: 1) Determinar el grado de neutralidad, positividad, o negatividad de cada intervención parlamentaria que conforma nuestro corpus; 2) Clarificar la presencia e intensidad emocional en el lenguaje independentista; 3) Conocer la influencia de la esfera afectiva de acuerdo con el periodo legislativo y anual en el que se desarrolla cada discurso; 4) Detallar las diferencias entre los patrones emocionales de cada grupo parlamentario y partido político a fin facilitar el establecimiento de una comparativa que nos permita evidenciar las diferencias o analogías entre todos ellos.

Asumimos, de inicio, un progresivo aumento de la presencia, polaridad e intensidad emocional a lo largo del tiempo, así como la existencia de modelos afectivos alternativos entre las distintas fuerzas políticas separatistas que se refleja en nuestras hipótesis de partida:

- **Hipótesis 1 (H1).** El discurso de los partidos independentistas evoluciona a medida que avanza el procés, volviéndose más emocional.

Las intervenciones de los representantes políticos de estos partidos en el *Parlament* adquieren una mayor carga afectiva, de modo que al principio del *procès* es un discurso más neutro y a medida que se suceden las legislaturas se convierte en un discurso más emocionado.

- **Hipótesis 2 (H2).** El régimen emocional de cada partido independentista es diferenciado.

Se puede observar una semántica diferenciada de modo que los discursos de la CUP tienen una mayor carga emocional negativa, tanto en presencia como en intensidad, que los de ERC o *Junts per Catalunya*.

A fin de verificar las hipótesis anteriores hemos seleccionado un total de 406 discursos pronunciados en el *Parlament de Catalunya*, y recopilados a partir de los diarios de sesión disponibles en su página web⁹. La inclusión de las intervenciones parlamentarias nos permitirá obtener una mayor perspectiva del proceso soberanista no solo desde una óptica temporal, sino también temática y representativa. De acuerdo con este triple criterio es importante señalar que la preferencia por el periodo preestablecido (2010-2018) responde a las repercusiones políticas y sociales de los acontecimientos relatados en el marco contextual. Asimismo, si bien la independencia ha logrado monopolizar y definir el debate público en los últimos años, y por ello hemos priorizado los discursos relacionados con la secesión, también han sido analizados aquellos vinculados a la economía o a la relación con el Estado. Por último, el factor representativo hace referencia al amplio número de diputados que, adscritos a los grupos parlamentarios de CiU, ERC, CUP (y CUP-CC), JxSí y JxCAT, forman parte de este estudio.

Los dos diccionarios seleccionados para el tratamiento de la dimensión afectiva son el *VADER Lexicon*, ligado a las teorías de valencia única (Fishbein y Ajzen, 1975; Breckler, 1984) y el *EmoLex*, asociado a los modelos circumplexos (Bradley y Lang, 2000; Plutchik, 1980; Russell, 2003, 1980).

La polaridad será medida a través de VADER (Hutto y Gilbert, 2015), un sistema fundamentado en un conjunto de reglas predefinidas que operan de acuerdo con el dato asignado a cada una de las 7.500 unidades que componen el léxico. Una puntuación que puede ser incrementada, reducida o alterada según el contexto (negaciones, adverbios de grado o signos de exclamación), y que si bien de inicio fluctúa entre +4 (extremadamente positivo) y -4 (extremadamente negativo), durante el tratamiento analítico es sometida a un proceso de estandarización. La nueva escala, en este caso comprendida entre +1 y -1, actúa como índice de valencia o *compound*, cuyo valor determina

la propia polaridad del recurso textual examinado en conformidad con la siguiente lógica: $\geq +0.05$: positivo; ≤ -0.05 : negativo; $+0.05/-0.05$: neutral.

A través del NRC *Emotion Lexicon* (Mohammad y Turney, 2010, 2013), en cambio, determinaremos la presencia emocional en el corpus e función de las ocho emociones básicas reconocidas por este diccionario¹⁰: enfado, miedo, tristeza, asco, anticipación, confianza, sorpresa y alegría. Una selección, recordemos, basada en la tipología delimitada por Robert Plutchik en el marco de la teoría psicoevolutiva de las emociones.

Desde una perspectiva comparada, los citados léxicos coinciden en la preferencia por los sustantivos, adjetivos y verbos como principales categorías gramaticales, aunque VADER integra, a su vez, *emojis* y expresiones coloquiales que justifican su popularidad en los análisis cuya base de datos es construida a través de la información recopilada en las redes sociales. Además, conviene destacar que, en ambos casos, su diseño y validación se encuentran adaptados al inglés. De esta forma, fue necesario proceder a la migración de cada uno de ellos al catalán¹¹.

Excluidos los términos o expresiones informales no adscritos al lenguaje parlamentario se inició la correspondiente traducción manual, proceso en el que se mantuvieron las puntuaciones y asociaciones iniciales, alterando, únicamente, los tiempos verbales e incorporando el género femenino. Las *booster words* (adverbios de grado), las conjunciones y las negaciones, por defecto en el idioma anglosajón, fueron asimismo adaptadas al catalán para favorecer la construcción de un nuevo analizador que nos permitiese estudiar el contexto durante el examen de polaridad.

El tratamiento analítico aplicado consta de dos fases principales. La primera, dedicada al *Sentiment Analysis* fue desarrollada en la plataforma *Jupyter*

¹⁰ *EmoLex* integra, asimismo, dos sentimientos: positivo-negativo. No obstante, ambos han sido eliminados del análisis, pues la polaridad será medida, en exclusiva, a través del léxico VADER.

¹¹ *EmoLex* ofrece traducciones a más de 40 lenguas, entre las que se encuentra el catalán. No obstante, la migración del inglés al resto de idiomas ha sido realizada a partir de la herramienta *Google Translate*. Por ello, en este caso se ha optado por una traducción manual.

⁹ Fuente: <https://www.parlament.cat/web/documentacio/publicacions/diari-ple/index.html>

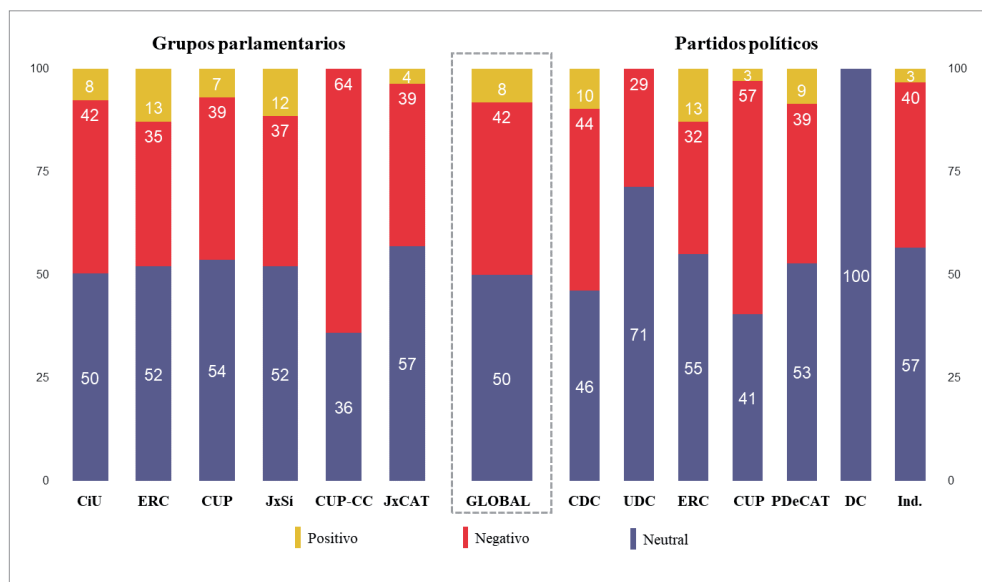
*Notebook*¹², y facilitó la identificación y extracción de la dimensión afectiva en el corpus, resultados posteriormente transferidos a una matriz. De acuerdo con la clasificación de polaridad vinculada a cada discurso, se creó una variable de naturaleza cualitativa (positivo-negativo-neutral). En segundo lugar, como *EmoLex* ofrece la frecuencia de cada emoción expresada en número natural y porcentual, el contenido emocional de cada discurso ha sido ponderado en función del número de palabras totales. De esta forma, la extensión de cada discurso no influye en la presencia emocional que cada uno representa. A continuación, a partir de una fórmula de estandarización, se ha construido una escala de entre 0 y 10 puntos¹³ que actuará como un indicador de intensidad.

La base de datos final, además de las dos variables referenciadas (cualitativa-cuantitativa), incluye a su vez toda la información contextual relativa a cada intervención (legislatura, año, grupo parlamentario, etc.), para cuyo análisis nos hemos servido del programa estadístico SPSS.

6. ANÁLISIS Y RESULTADOS

Los valores de polarización discursiva parecen estar equilibrados en nuestro corpus, que en términos globales alcanza un 50% de neutralidad (Gráfico 8), porcentaje presente en todos los grupos parlamentarios, a excepción de la CUP-CC, con un amplio 64% de valencia negativa y una ausencia total de aquella de naturaleza positiva, en cambio con mayor presencia en ERC y JxSí. La afiliación política también evidencia diferencias significativas entre los discursos de los diputados adscritos a los distintos partidos analizados, principalmente con respecto a la CUP, pero también entre los integrantes de la coalición CiU (CDC y UDC) (H_2).

Gráfico 8. Análisis de polaridad: comparativa entre grupos parlamentarios y partidos políticos.



Fuente: Elaboración propia.

¹² Aplicación web de código abierto que permite operar mediante lenguaje de programación, como Julia, R o Python.

¹³ Proceso efectuado a partir de la siguiente fórmula de estandarización:

Atendiendo al Gráfico 9, la anticipación (3.42), la confianza (3.02) y la tristeza (2.88) son las emociones que mayor predominio ejercen en el conjunto de discursos analizados, así como en aquellos vinculados con los parlamentarios de CiU, JxSí y ERC, al que se suma la sorpresa. Por el contrario, los miembros

de la CUP y CUP-CC, con una exaltación emocional altamente superior, construyen su relato a través del enfado, el miedo y la tristeza, preferencia que asimismo se reproduce en JxCAT, aunque con un promedio más discreto (H_2).

Gráfico 9. Intensidad emocional: comparativa entre grupos parlamentarios.



Fuente: Elaboración propia.

De nuevo la dimensión emocional adquiere fuerza entre los representantes públicos afiliados a la CUP, especialmente aquella de naturaleza negativa¹⁴, también activa en los discursos de los políticos independientes. Es importante señalar, a su vez, el significativo incremento de los recursos emocionales entre las intervenciones protagonizadas por los integrantes del PDeCAT con respecto a su antecesor, CDC. Percibimos,

de esta forma, un giro no solo estratégico entre ambas formaciones, sino también afectivo que se muestra más evidente en el caso del enfado y la tristeza. ERC, por su parte, se erige como el partido en el que la alegría adquiere una mayor notoriedad, tan solo opacada por emociones de su misma naturaleza, o por la tristeza y la sorpresa (H_2). (Gráfico 10)

¹⁴ Si bien los datos correspondientes por *Demòcrates de Catalunya* (DC), escisión del ala soberanista de UDC, son superiores a la propia CUP, así como al resto de fuerzas políticas analizadas, conviene señalar que tan solo han sido analizados dos discursos.

Gráfico 10. Intensidad emocional: comparativa entre partidos políticos.

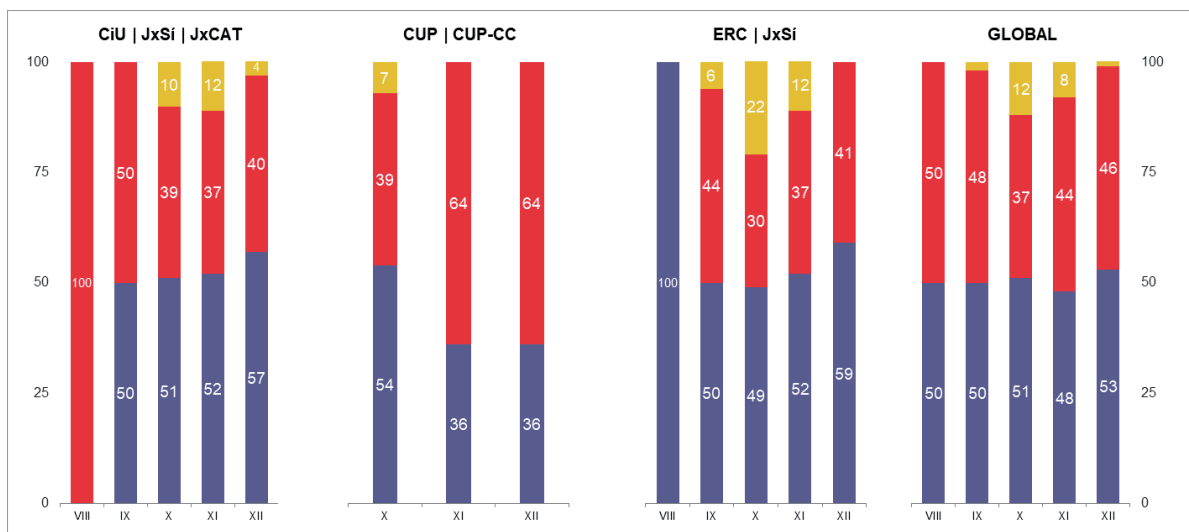


Fuente: Elaboración propia.

Realizando una lectura cronológica, el análisis de valencia muestra, en el cómputo general, valores de neutralidad constantes en el tiempo, característica que no se reproduce si atendemos a los resultados correspondientes a los índices de polaridad. Si bien son los discursos de naturaleza negativa los que

predominan en el corpus, el registro de aquellos etiquetados como positivos aumenta en cierta medida en la X y XI legislatura, coincidiendo con el adelanto electoral del año 2012, la celebración de la consulta del 9-N, o los comicios del 27-S (Gráfico 11).

Gráfico 11. Análisis de polaridad: comparativa según Legislatura.

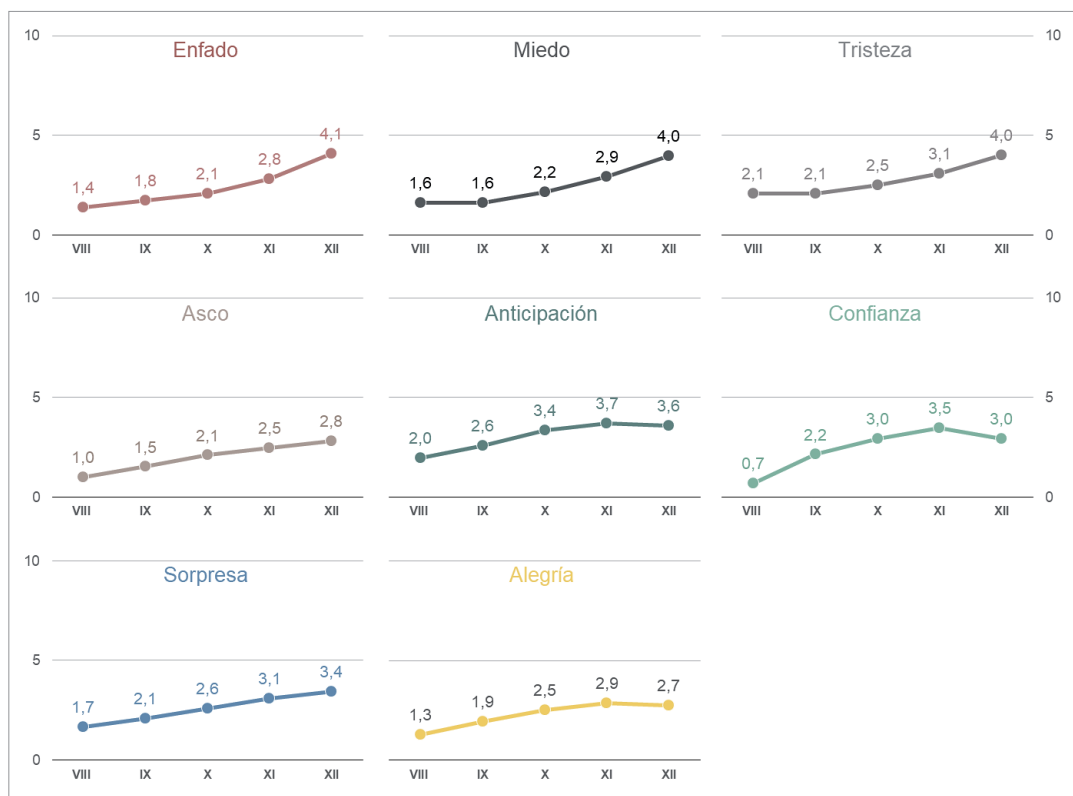


Fuente: Elaboración propia.

En el conjunto de agrupaciones definidas la equidistancia detectada previamente con respecto a la CUP y CUP-CC parece mantenerse en el transcurso del tiempo. Son sus diputados los que articulan una narrativa más polarizada, predominantemente de naturaleza negativa, y que se muestra estable en la XII y XII legislatura. Es en ese periodo donde la carga negativa experimenta un aumento de más del 20%, y las intervenciones positivas pierden protagonismo. En lo relativo a los grupos restantes, conviene destacar el nivel de neutralidad de sus mensajes durante los distintos periodos legislativos, siendo el conjunto ERC y JxSí, aquel donde la polaridad positiva se encuentra más activa (Gráfico 11) (H_2).

En cambio, el nexo entre la temporalidad y la intensidad afectiva resulta claramente visible en el Gráfico 12. Las emociones se adueñan de forma progresiva del discurso independentista durante el *procès* (H_1). Además, observamos que la legislatura XI (2015-2017) supone un punto de inflexión que rompe con la tendencia detectada hasta el momento. Es a partir de entonces cuando la sorpresa y las emociones negativas, en particular el enfado, alcanzan su máxima expresión. En cambio, este sustancial incremento no se proyecta de igual modo en la anticipación, la confianza y la alegría, que en la última legislatura (2018) sufren un receso.

Gráfico 12. Evolución de la intensidad emocional según Legislatura.

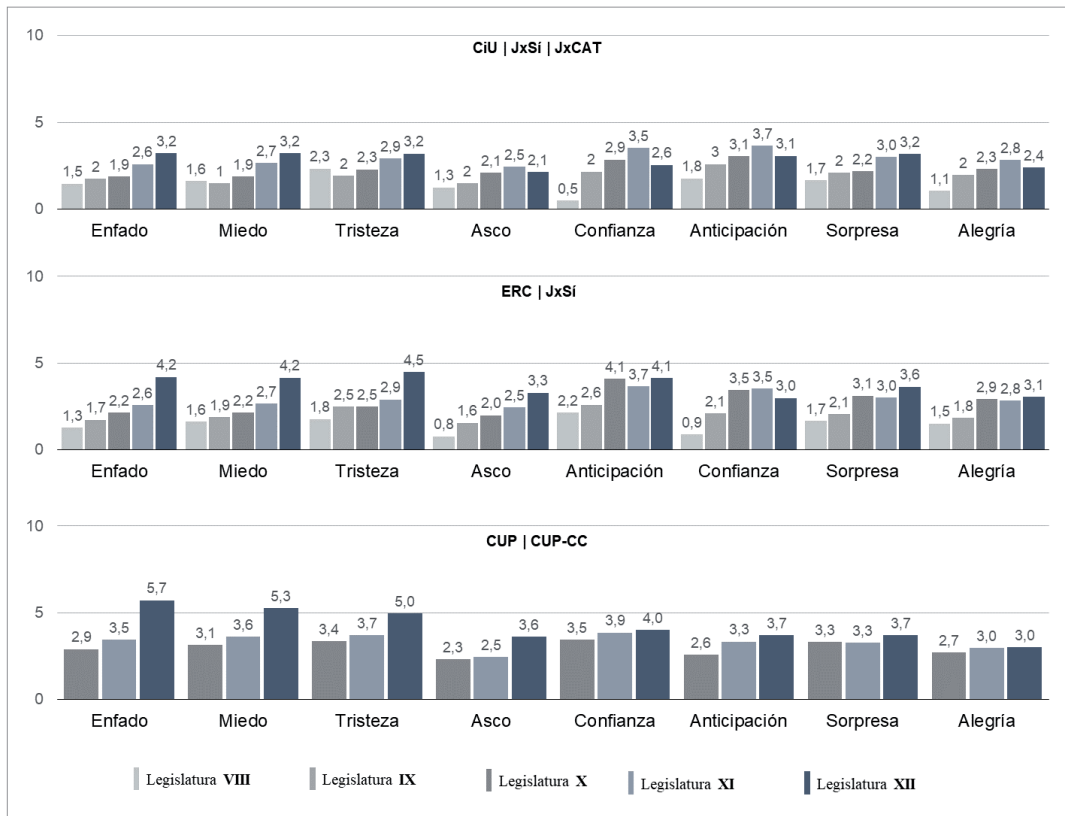


Fuente: Elaboración propia.

Situando el foco en las distintas formaciones políticas independentistas (Gráfico 13) observamos modelos afectivos alternativos sostenidos en el tiempo (H_2). La agrupación representada por CiU, JxSí y JxCAT concentra los promedios más discretos en todos los periodos analizados. Si bien la XI legislatura sus discursos se erigían como un canal para la proyección de la confianza, la anticipación y la alegría, en el año 2018

son los términos vinculados con el miedo, la tristeza, la sorpresa y el enfado los que ejercen un mayor dominio. Son precisamente la sorpresa y el enfado, las únicas emociones que aumentan de forma ininterrumpida entre la primera y la última legislatura (H_1), mientras que la anticipación, la alegría, la confianza y el asco soportan un descenso en la número XII.

Gráfico 13. Intensidad emocional: comparativa según Legislatura.



Fuente: Elaboración propia.

A continuación, se sitúan ERC y JxSí. Sus diputados refuerzan paulatinamente recursos afectivos de naturaleza negativa (H_1), llegando a alcanzar, en la XII legislatura, medias cercanas a los valores que presentan CUP y CUP-CC, grupo en el que detectamos, por un lado, una continua predilección por el enfado, el miedo y la tristeza, y por otro, una total progresión en el conjunto de emociones analizadas (H_1 , H_2) (Gráfico 13).

7. CONCLUSIONES

Nuestro análisis nos permite explicar la transición de la dimensión emocional a lo largo del tiempo, así como sus implicaciones en la narrativa de los principales actores políticos implicados en el proyecto rupturista.

La evolución del proceso soberanista ha estado acompañada por un incipiente clima de confrontación social y político que parece haber trascendido al eje afectivo. Hablamos, en definitiva, del empoderamiento emocional que ha soportado el relato independentista a lo largo del tiempo, y cuya intensificación se observa

claramente en nuestro análisis confirmando, por tanto, nuestra primera hipótesis. Un discurso especialmente alimentado por la anticipación, la confianza, la sorpresa y la tristeza, emoción que en el año 2018 refuerza su supremacía junto con el miedo, el asco, y en particular, el enfado. En cambio, la alegría, así como las emociones de su misma naturaleza (anticipación y confianza) interrumpen su progreso en la última legislatura. En términos de polarización, la neutralidad se quiebra en la XI Legislatura (2015-2017), periodo en el que se reduce hasta el 47.7%, coincidiendo con los momentos de mayor crispación social en Cataluña. No obstante, situando el foco en los índices de negatividad, predominantes con respecto al conjunto de discursos calificados como positivos, observamos que aumenta durante los tres últimos periodos legislativos de un 37.1% a un 45.8%. Paralelamente, la valencia positiva disminuye de un 12.0% a un escaso 1.7%.

Los datos evidencian, a su vez, el contraste entre tres modelos afectivos antagónicos, confirmando nuestra segunda hipótesis, el régimen emocional de cada partido

independentista es diferenciado. Las intervenciones de los diputados de la CUP y CUP-CC presentan un nivel de polaridad negativa incomparable al concentrado por los grupos parlamentarios restantes con valores que de forma escalonada superan el 60%. Sus representantes, asimismo muestran un mayor compromiso emocional a lo largo del tiempo que evoluciona favorablemente hasta el año 2018. El enfado, el miedo y la tristeza son las emociones que de forma sistemática guían sus discursos.

Por el contrario, la neutralidad vinculada con CiU, JxSí y JxCAT presenta una tendencia positiva al sumar un 7.1% entre la IX y la XII legislatura. No obstante, la circulación de emociones en sus mensajes, aunque más limitada con respecto a los grupos restantes, sí experimenta un crecimiento progresivo especialmente notable en la dimensión negativa (enfado, miedo, tristeza). En cualquier caso, son la confianza, la anticipación, la sorpresa y la alegría, en ocasiones en combinación con la tristeza, aquellas que, a excepción de la última legislatura, definen su narrativa.

En lo relativo a ERC y JxSí, los discursos polarizados disminuyen con el paso del tiempo. Sin embargo, detectamos un incremento de los términos emocionales negativos a partir de la X legislatura coincidiendo con un importante decaimiento de valencia positiva. Si bien en los casos anteriores vislumbramos cómo el enfado, el miedo y la tristeza se apoderan de forma paulatina del relato separatista, el dominio de las emociones restantes (excepto el asco) se muestra constante hasta el año 2018, momento en que ceden su espacio coincidiendo con un sustancial aumento de la proyección emocional. Desde una óptica comparativa, otra de las diferencias es la proyección de la alegría, en cambio más discreta en CiU, JxSí y JxCAT y totalmente eclipsada en CUP y CUP-CC.

Con todo, comprobamos que el discurso que ha conducido el proceso soberanista en Cataluña ha estado gobernado por el incremento gradual del lenguaje afectivo, en especial negativo, durante las cinco legislaturas analizadas. De acuerdo con nuestro análisis, el enfado es la emoción que mayor incremento experimenta durante el proceso soberanista y podría estar activa asimismo en la ciudadanía catalana. Si bien este estudio no ha sido replicado para comprobar si las emociones presentes en el discurso han sido trasladadas al plano social, las elecciones autonómicas

del año 2021 se desarrollaron en un escenario definido por la polarización y el enfado (Lagares et al., 2022). Regresando al periodo analizado, los sondeos de opinión del ICPS avalan la influencia de las emociones en el proceso, reforzando, así, la dimensión emocional del independentismo catalán (Medina, 2021).

Entre los años 2010 y 2018 tuvo lugar la sucesión de acontecimientos que motivaron el mayor auge del separatismo hasta la fecha. Un movimiento institucionalmente liderado por los actores políticos independentistas cuya disensión en el plano ideológico y estratégico es trasladada al eje afectivo. Estos hallazgos están en sintonía con el mencionado reconocimiento de la semántica como medio de construcción y proyección la realidad social. De este modo, el discurso de los parlamentarios independentistas catalanes es un fiel reflejo de la realidad política y social catalana del momento, actúa como marco interpretativo, y al mismo tiempo contribuye a la configuración de la realidad política, tal y como defiende la teoría política del discurso. La fuerte presencia emocional, tanto positiva en un determinado momento, como más tarde negativa, refuerza la utilización de las emociones como elemento discursivo fundamental para la construcción de identidades nacionales, de ahí la importancia de la identificación de su presencia en el discurso nacionalista del independentismo catalán. La utilización del modelo de Plutchik como base teórica y metodológica para la medición de las emociones, no permite, sin embargo, comprobar la presencia de otras emociones, como el orgullo, que la literatura especializada ha identificado como presentes en los discursos nacionalistas, constituyendo una de las limitaciones de nuestra investigación.

REFERENCIAS BIBLIOGRÁFICAS

- Berger, P., y Luckmann, T. (2003). *La construcción social de la realidad*. Amorrortu.
- Besnier, N. (1990). Language and Affect. *Annual Review of Anthropology*, 19, 419–451. <https://doi.org/10.1146/annurev.an.19.100190.002223>
- Blumer, H. (1969). *Symbolic interactionism: Perspective and method*. Prentice-Hall.
- Bradley, M. M. y Lang, P. J. (2000). Measuring emotion: Behavior, feeling and physiology. En R. Lane y L. Nadel (Eds.), *Cognitive Neuroscience of Emotion* (pp. 242-276). Oxford University Press.
- Breckler, S. J. (1984). Empirical validation of affect, behavior, and cognition as distinct components of attitude. *Journal*

- of *Personality and Social Psychology*, 47(6), 1191–1205. <https://doi.org/10.1037/0022-3514.47.6.1191>
- Cicourel, A. (1974). *Cognitive sociology: Language and meaning in social interaction*. Free Press.
- Cooley, C. (1902). *Human Nature and the Social Order*. Cornell University Library.
- Cuenca, M.J. y Hilferty, J. (2007). *Introducción a la lingüística cognitiva*. Ariel.
- Damasio, A. (2001). *El Error de Descartes: La emoción, la razón y el cerebro humano*. Destino.
- Du Plessis, E. (2011). *The branded mind: What neuroscience really tells us about the puzzle of the brain and the brand*. Kogan Page.
- Edwards, D., y Potter, J. (1992). *Inquiries in social construction. Discursive psychology*. Sage Publications, Inc.
- Edwards, D. (1997). *Discourse and cognition*. Sage Publications, Inc. <https://doi.org/10.4135/9781446221785>
- Ekman, P. (2003). *Emotions Revealed: Recognizing Faces and Feelings to Improve Communication and Emotional Life*. Times Books.
- Elster, J. (1999). *Strong feelings: Emotion, addiction, and human behavior*. The MIT Press. <https://doi.org/10.7551/mitpress/6498.001.0001>
- Fairclough, N. (1989). *Language and Power*. Longman.
- Fishbein, M. y Ajzen, I. (1975). *Belief, attitude, intention, and behavior: An introduction to theory and research*. Reading, MA: Addison-Wesley.
- Freeden, M. (2013). Emotions, ideology and politics. *Journal of Political Ideologies*, 18(1), 1–10. <https://doi.org/10.1080/13569317.2013.753193>
- Garfinkel, H. (1967). *Estudios en etnometodología*. Anthropos.
- Goffman, E. (1974). *Frame analysis: an essay on the organization of experience*. Harvard University Press.
- Harré, R., y Gillett, G. (1994). *The Discursive Mind*. Sage. <https://doi.org/10.4135/9781452243788>
- Hutto, C.J. y Gilbert, E. (2015). VADER: A Parsimonious Rule-based Model for Sentiment Analysis of Social Media Text. En *Proceedings of the 8th International Conference on Weblogs and Social Media, ICWSM 2014*. Association for the Advancement of Artificial Intelligence, USA. <https://doi.org/10.1609/icwsm.v8i1.14550>
- Hutchison, E., y Bleiker, R. (2014). Theorizing emotions in world politics. *International Theory*, 6(3), 491–514. <https://doi.org/10.1017/S1752971914000232>
- James, W. (1890). *The Principles of Psychology*. H. Holt and Company. <https://doi.org/10.1037/10538-000>
- Koschut, S. (2018). The power of (emotion) words: on the importance of emotions for social constructivist discourse analysis in IR. *Journal of International Relations and Development*, 21, 495–522. <https://doi.org/10.1057/s41268-017-0086-0>
- Koschut, S. (2020). Emotion, Discourse, and Power in World Politics. En S. Koschut (Ed.), *The Power of Emotions in World Politics* (pp.1–26). Routledge. <https://doi.org/10.4324/9780429331220-2>
- Laclau, E., y Mouffe, C. (1985). *Hegemonía y estrategia socialista*. Siglo XXI.
- Lagares, N., Máiz, R. y Rivera J. M. (2022). El régimen emocional del procés tras las elecciones catalanas de 2021. *Revista Española de Ciencia Política*, 58, 19-52. <https://doi.org/10.21308/recp.58.01>
- Lakoff, G. (1987). *Women, fire, and dangerous things: What categories reveal about the mind*. University of Chicago Press. <https://doi.org/10.7208/chicago/9780226471013.001.0001>
- Lakoff, G. (2014). *Don't Think of an Elephant! Know Your Values and Frame the Debate*. Chelsea Green Publishing Co.
- Lakoff, G., y Johnson, M. (2003). *Metaphors we live by*. University Chicago Press. <https://doi.org/10.7208/chicago/9780226470993.001.0001>
- Langacker, R. (1987). *Cognitive grammar: Theoretical prerequisites*. Stanford University Press.
- Lange, C., y James, W. (1922). The Emotions. *Nature*, 110, 730–731. <https://doi.org/10.1038/110730b0>
- Liu, B. (2012). *Sentiment Analysis and Opinion Mining*. Synthesis Lectures on Human Language Technologies, Morgan & Claypool Publishers. <https://doi.org/10.1007/978-3-031-02145-9>
- Liu, B. (2015). *Sentiment Analysis: Mining Opinions, Sentiments, and Emotions*. Cambridge University Press. <https://doi.org/10.1017/CBO9781139084789>
- Liu, D. y Lei, L. (2018). The appeal to political sentiment: An analysis of Donald Trump's and Hillary Clinton's speech themes and discourse strategies in the 2016 US presidential election. *Discourse, Context and Media*, 25, 143–252. <https://doi.org/10.1016/j.dcm.2018.05.001>
- Lodge, M., y Taber, C. (2013). *The Rationalizing Voter*. Cambridge University Press. <https://doi.org/10.1017/CBO9781139032490>
- Marcus, G. (2000). Emotions in Politics. *Annual Review of Political Science*, 3, 221–250. <https://doi.org/10.1146/annurev.polisci.3.1.221>
- Marcus, G., R. Neuman., y M. MacKuen. (2000). *Affective Intelligence and Political Judgment*. University of Chicago Press.
- Mead, G.H. (1962). *Mind Self and Society*. University of Chicago Press.
- Medina, L. (2021). *La polarización afectiva y los sentimientos sobre la política en Cataluña (1995-2021)*. Informe de explotación de resultados del sondeo de opinión Cataluña 2021 del ICPS. Institut de Ciències Polítiques i Socials (ICPS).
- Mohammad, S. y Turney, P. (2010). Emotions Evoked by Common Words and Phrases: Using Mechanical Turk to Create an Emotion Lexicon. En *Proceedings of the NAACL HLT 2010 Workshop on Computational Approaches to Analysis and Generation of Emotion in Text. Workshops and Events (WS)*, USA.
- Mohammad, S. y Turney, P. (2013). Crowdsourcing a Word-Emotion Association Lexicon. *Computational Intelligence*, 29(3), 436–465. <https://doi.org/10.1111/j.1467-8640.2012.00460.x>
- Nussbaum M. (1996). *For love of country?* Beacon Press.
- Nussbaum, M. (2004). Emotions as Judgments of Value and Importance. En R. C. Solomon (Ed.), *Thinking about feeling: Contemporary philosophers on emotions* (pp.183–199). Oxford University Press.

- Nussbaum, M. (2013). *Political Emotions: Why Love Matters for Justice*. Harvard University Press. <https://doi.org/10.2307/j.ctt6wpqm7>
- Plutchik, R. (1980). *Emotion: A psychoevolutionary synthesis*. Harper and Row.
- Plutchik, R. (1982). A psychoevolutionary theory of emotions. *Social Science Information/sur les sciences sociales*, 21 (4-5), 529-553. <https://doi.org/10.1177/053901882021004003>
- Plutchik, R. (1991). *The Emotions*. New York: University Press.
- Plutchik, R. (2001). The Nature of Emotions: Human emotions have deep evolutionary roots, a fact that may explain their complexity and provide tools for clinical practice. *American Scientist*, 89(4), 344-350. <https://doi.org/10.1511/2001.28.344>
- Plutchik, R. (2003). *Emotions and life: Perspectives from psychology, biology, and evolution*. American Psychological Association.
- Rabinowitz, G., y Macdonald, S. (1989). A Directional Theory of Issue Voting. *American Political Science Review*, 83(1), 93-121. <https://doi.org/10.2307/1956436>
- Ramsøy, T. (2015). *Introduction to Neuromarketing and Consumer Neuroscience*. Neurons Inc.
- Russell, J. A. (1980). A circumplex model of affect. *Journal of Personality and Social Psychology*, 39(6), 1161-1178. <https://doi.org/10.1037/h0077714>
- Russell, J. A. (2003). Core affect and the psychological construction of emotion. *Psychological Review*, 110(1), 145-172. <https://doi.org/10.1037/0033-295X.110.1.145>
- Solomon, R.C (2004). Emotions, Thoughts, and Feelings: Emotions as Engagements with the World. En R.C, Solomon (Ed.), *Thinking About Feeling: Contemporary Philosophers on Emotions* (pp.1-18). Oxford University Press. <https://doi.org/10.1017/CBO9780511550270.002>
- Turney, P. (2002). Thumbs Up or Thumbs Down? Semantic Orientation Applied to Unsupervised Classification of Reviews. En *Proceedings of the 40th Annual Meeting of the Association for Computational Linguistics (ACL)*. Annual Meeting of the Association for Computational Linguistics (ACL), USA. <https://doi.org/10.3115/1073083.1073153>
- Van Dijk, T. (1999). *El análisis crítico del discurso*. *Anthropos*, 186, 23-36.
- Wodak, R. (2001). The discourse-historical approach. En R. Wodak, y M. Meyer (Eds.) *Methods of CDA* (pp.81-115). Sage. <https://doi.org/10.4135/9780857028020.n4>
- Wolak, J., y Marcus, G. (2007). Personality and Emotional Response: Strategic and Tactical Responses to Changing Political Circumstances. *The ANNALS of the American Academy of Political and Social Science*, 614(1), 172-195. <https://doi.org/10.1177/0002716207306086>
- Zaller, J. (1992). *The nature and origins of mass opinion*. Cambridge University Press. <https://doi.org/10.1017/CBO9780511818691>

NOTA BIOGRÁFICA

LAURA FEIJÓO VÁZQUEZ

Doctora Cum Laude por la Universidade de Santiago de Compostela (USC) dentro del Programa de Doctorado en Mercadotecnia Política, Actores e Instituciones en las Sociedades Contemporáneas. Graduada en Ciencia Política y de la Administración (USC) y Máster en Marketing, Consultoría y Comunicación Política expedido por la misma universidad e impartido en el Instituto Universitario de Investigación Ortega y Gasset (IUIOG).

ERIKA JARÁIZ GULÍAS

Profesora Titular de Universidad en el Departamento Ciencia Política y Sociología de la Universidade de Santiago de Compostela, donde dirige el Máster oficial en Tecnologías en Márketing y Comunicación Política de la USC. Doctora Cum Laude en Procesos Políticos Contemporáneos por la misma universidad, sus principales líneas de investigación son el estudio del comportamiento político y electoral, la comunicación política, y el análisis de la satisfacción con los servicios públicos.

GEMMA VICENTE IGLESIAS

Investigadora Predoctoral en el Departamento de Ciencia Política y de la Administración en la Universidad De Santiago de Compostela. Y Graduada en Ciencia Política y de la Administración y Máster en Marketing, Consultoría y Comunicación Política por la Universidad De Santiago de Compostela.