

Tilburg University

## Hoe zit het nou echt met dat Brabantse karakter? De Brabantse persoonlijkheid bezien door een psychologische bril

Scheirs, J.G.M.; Vingerhoets, A.J.J.M.; Hendriks, J.

*Published in:*  
Brabants Heem

*Publication date:*  
1997

[Link to publication in Tilburg University Research Portal](#)

### *Citation for published version (APA):*

Scheirs, J. G. M., Vingerhoets, A. J. J. M., & Hendriks, J. (1997). Hoe zit het nou echt met dat Brabantse karakter? De Brabantse persoonlijkheid bezien door een psychologische bril. *Brabants Heem*, 49(3), 81-90.

### **General rights**

Copyright and moral rights for the publications made accessible in the public portal are retained by the authors and/or other copyright owners and it is a condition of accessing publications that users recognise and abide by the legal requirements associated with these rights.

- Users may download and print one copy of any publication from the public portal for the purpose of private study or research.
- You may not further distribute the material or use it for any profit-making activity or commercial gain
- You may freely distribute the URL identifying the publication in the public portal

### **Take down policy**

If you believe that this document breaches copyright please contact us providing details, and we will remove access to the work immediately and investigate your claim.

# HOE ZIT HET NOU ECHT MET DAT BRABANTSE KARAKTER?

## De Brabantse persoonlijkheid gezien door een psychologische bril

JAN SCHEIRS, AD VINGERHOETS EN JOLIJN HENDRIKS

Het Brabantse karakter: al vele malen bezongen, maar ook vaak verguisd. Gemoedelijk en gastvrij tegenover achteloos en achterlijk zijn slechts enkele kwalificaties die de Brabander zouden typeren. Bestaat er eigenlijk wel zoiets als een Brabantse ziel? In dit artikel wordt een poging gedaan om deze vraag vanuit een psychologische invalshoek te beantwoorden.

Op 18 november 1995 vierde de heemkundige kring uit Hilvarenbeek en Diessen zijn vijftigjarig bestaan met een symposium over 'De Brabantse ziel'.<sup>1</sup> De titel van het symposium was ontleend aan een bundel artikelen van dr. P.C. de Brouwer, uitgegeven ter gelegenheid van diens vijftigjarig priesterfeest in 1947.

In de bundel *De Brabantse ziel* filosofeerde en psychologiseerde De Brouwer, destijds voorzitter van de katholieke emancipatiebeweging in Noord-Brabant, over het wezen van de Brabantse mens en over zijn geestelijke identiteit. Volgens De Brouwer was de katholieke levensbeschouwing van de Brabander de meest bepalende factor van die identiteit. In het uitdragen van het katholicisme zag De Brouwer dan ook de basis voor het versterken van die identiteit en voor het bereiken van datgene wat de emancipatiebeweging nastreefde: een verheffing van de Brabanders uit een positie van achterstand en gevoelens van minderwaardigheid, en de totstandkoming van een sterk beleefde gemeenschapszin.<sup>2</sup>

Sinds de uitgave van de bedoelde bundel zijn de maatschappelijke verhoudingen en de rol van de kerk zo

ingrijpend veranderd, dat behalve het taalgebruik ook de themakeuze en het streven van De Brouwer door de hedendaagse lezer slechts als gedateerd kunnen worden opgevat. Voor De Brouwers uitgangspunten lijkt er geen enkele voedingsbodem meer te zijn. Niettemin kan lezing van zijn artikelen nog steeds worden aanbevolen, al was het maar om onder de indruk te raken van 's mans stilistische gaven of van zijn het priesterschap ver te buiten gaande eruditie. Daarbij komt dat de kwestie van 'De Brabantse ziel', dat wil zeggen de vraag naar de eigen aard van de Brabander, op zich natuurlijk in het geheel niet is achterhaald of afgedaan.

### GEMOEDELIJK EN ACHTERLIJK

Niet alleen in de oudere literatuur, in reisverslagen, streekbeschrijvingen of in expliciete 'karakterstudies' kunnen we algemene kwalificaties vinden van het karakter van de Brabanders. Brabanders zouden gastvrij, gemoedelijk, extravert, achteloos in het nakomen van afspraken en gezagsgetrouw zijn, om maar een paar van dergelijke kwalificaties te noemen<sup>3</sup>, maar ook werden zij wel, zij het vooral door de ogen van degenen die er belang bij hadden de Brabantse katholieken negatief af te schilderen, gezien als achterlijk en lompe.<sup>4</sup> Wie er op let verneemt ook heden ten dage, via de media of anderszins, bijna dagelijks toespelingen op de Brabantse volksaard. Bijvoorbeeld uit de mond van uitgeweken Brabanders die terugzien op hun geboortestreek en het daar toch allemaal wel gezelliger en Bourgondischer vonden dan waar zij nu wonen, uit de mond van West-Nederlanders die vanwege de hierboven genoemde gunstige karaktereigenschappen bij herhaling in Brabant op vakantie plegen te komen, of bij columnisten van landelijke dag- of opiniebladen wanneer zij, sarcastisch doch stereotiep, de landsaard of het katholicisme verantwoordelijk houden voor omkoop-schandalen of andere louche praktijken die in Brabant (of Limburg) aan het licht treden. Soms treffen we in de pers zelfs uitspraken aan van wetenschappers die

zich, kennelijk zonder zich dat te realiseren en om een ander fenomeen te verklaren, kritiekloos bedienen van de Brabantse karakter-clichés.<sup>5</sup> Veelal werken ook de Brabanders zelf maar al te graag mee aan de instandhouding van het beeld, vooral als het de meer positieve kanten van hun vermeende karakter betreft.

Maar of al die karakterisering en als ongefundeerde stereotypen moeten worden opgevat, of dat er toch een feitelijke basis voor bestaat, dat is een vraag die maar door weinigen gesteld wordt. En, een belangrijker vraag nog: als de Brabander allemaal is wat hij lijkt te zijn, of dat juist niet is maar andere eigenschappen blijkt te hebben, verschilt hij daarin dan van de Limburger, de Zeeuw of de Groninger? Pas bij duidelijke regionale verschillen zou er immers gesproken kunnen worden van een Brabantse 'ziel' of van een onderscheiden Brabants karakter.

Op het symposium in Hilvarenbeek waren zes sprekers aanwezig om het thema 'De Brabantse ziel' toe te lichten. Deze sprekers waren allen historicus van professie, of literator. Mensen die van oudsher als deskundigen op het gebied van de ziel zouden kunnen worden aangemerkt, geestelijken of psychologen, ontbraken er. Het verbaast dus niet dat het onderwerp op deze dag voornamelijk vanuit een historisch perspectief benaderd werd. De 'ziel' werd vooral opgevat als een sociologisch begrip, als het beeld dat buitenstaanders van Brabanders hebben of plachten te hebben, dan wel als de gemeenschappelijk beleefde identiteit van Brabanders zelf: wat betekent het (in Nederland én in België) om Brabander te zijn, om geboren te zijn of te wonen in een streek met die naam?<sup>6</sup>

De vraag naar het eigen karakter van de Brabander lijkt ons echter niet zozeer een kwestie van een collectief beleefde identiteit, en evenmin een exclusief historische aangelegenheid. Bij het zoeken naar 'de innerlijke eigenschappen die de ene persoon van de andere onderscheiden', zoals het woordenboek als eerste betekenis bij 'karakter' meldt, zullen we moeten proberen juist die innerlijke eigenschappen op een betrouwbare manier vast te stellen. Om dat te doen is het zich verlaten op beeldvorming natuurlijk een hachelijke methode, aangezien dan het stereotiepe en het feitelijke beeld onmogelijk van elkaar kunnen worden gescheiden. De vraagstelling is, zoals we boven hebben willen illustreren, daarnaast nog steeds actueel.

Vandaar dat wij ons graag door het symposium hebben laten inspireren om eens door een andere, psychologische bril naar de Brabantse persoonlijkheid te kijken. Naar de persoonlijkheid van de hedendaagse Brabander wel te verstaan. In tegenstelling tot prof. dr. Peter Nissen, die zijn bijdrage aan het symposium

besloot met de wens om het thema van de Brabantse ziel verder maar te laten rusten ('na dit symposium is het wel genoeg geweest')<sup>7</sup>, zouden wij een hernieuwde aandacht voor het onderwerp willen bepleiten, maar dan vanuit dit nieuwe gezichtspunt. Wat ons betreft is het dus niet genoeg geweest. Het begint pas.

#### DE BEDOELING VAN DIT ONDERZOEK

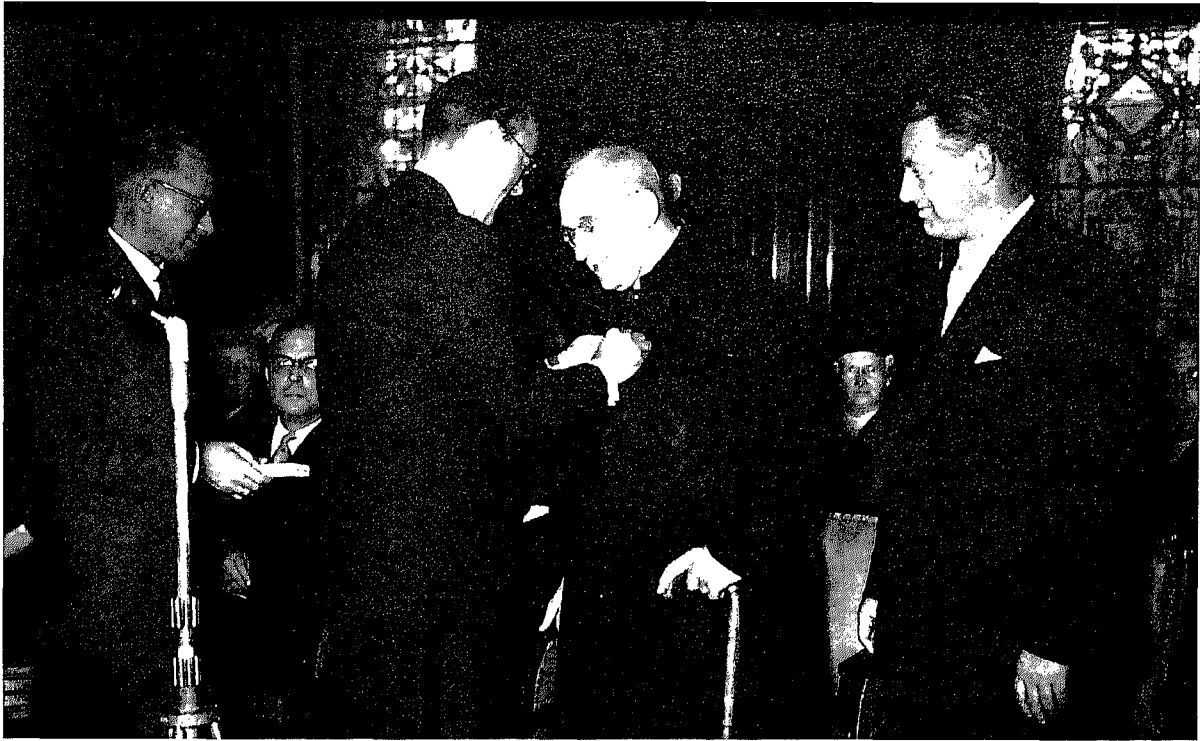
De bedoeling van ons onderzoek was na te gaan welke karaktereigenschappen aan de Brabanders in hun algemeenheid kunnen worden toegeschreven, en of de Brabanders duidelijk verschillen van mensen in andere regio's in ons land.

Het ging er de auteurs nadrukkelijk om Brabanders als groep te bestuderen en uitspraken te doen over de gemiddelde karakteristieken van zo'n groep. Vervolgens zouden die karakteristieken dan vergeleken moeten worden met de gemiddelden van groepen mensen elders. De bedoeling van dit soort onderzoek is niet om uitspraken te doen over het karakter van een bepaald individu. Wij kunnen het derhalve al bij voorbaat eens

Afb. 1

*De Brabander: 'n contente, spontane en goedlachse mens? Tekening van een boer uit Berlicum door Frans Oerder (foto Noordbrabants Museum, 's-Hertogenbosch).*





Afb. 2  
*Dr. P.C. de Brouwer (1874-1961), priester en emancipator van Brabant. In 1954 kreeg hij uit handen van prins Bernhard de Zilveren Anjer uitgereikt als blijk van nationale erkenning van zijn 'Brabantisme'*  
*(foto Rijksvoorlichtingsdienst, Den Haag).*

zijn met een van de sprekers op het symposium, die concludeerde: 'Dé Brabander bestaat niet.'<sup>8</sup> Geen enkel individu zal immers in die zin als prototypisch kunnen worden beschouwd, dat hij alle in de groep gemeten eigenschappen in de grootst denkbare mate in zich verenigt. En mocht zo iemand al bestaan, dan hebben wij in hem of haar geen interesse: het gaat ons om algemene karakteristieken en om de vraag of Brabanders als groep onderscheiden kunnen worden van anderen.

#### WAT IS ER BEKEND?

Voordat we ons onderzoek begonnen, zochten we in de bestaande literatuur naar regionale karakterbeschrijvingen die de toets der wetenschappelijke kritiek zouden kunnen doorstaan. Helaas was de oogst wat dat betreft mager. Het bekende boek van Jan Naaijkens, *Leer mij ze kennen... de Brabanders* uit 1978 (derde druk), geeft de stereotiepe karaktertrekken van de Brabander zoals boven omschreven en is prachtige lectuur, maar wetenschappelijke pretenties heeft het boek niet.<sup>9</sup> Eerder had ook al prof. A. Chorus, filosoof en psycholoog, zich over het Nederlandse karakter gebogen en een hoofdstuk in zijn boek gewijd aan provinciale verschillen.<sup>10</sup> Chorus baseerde zich in zijn werk op verschillende bronnen, voornamelijk op letterkundige,

historische en kunstzinnige, en combineerde dat met zijn persoonlijke inzicht. Van het onttrekken van onderzoeksgegevens aan de te beschrijven individuen zelf, bijvoorbeeld door hen vragenlijsten te laten invullen, toonde Chorus zich een tegenstander. 'Zeker zou men aldus,' zo schreef hij, 'althans schijnbaar, een grotere mate van exactheid bereiken; maar offert men daarbij niet aan een schijnbare exactheid een werkelijk dieper doordringen in de Nederlandse aard op?'<sup>11</sup> Deze vraag was voor Chorus natuurlijk een retorische. Toch is het laten invullen van vragenlijsten precies de methode die in de hedendaagse psychologie voor het persoonlijkheidsonderzoek gangbaar is, en een methode die wij ook in het hierna volgende zullen beschrijven en toepassen. De reden voor het gebruik van deze methode is niet zozeer de grotere exactheid, zoals Chorus meende, maar eerder de eis van objectiviteit die in het wetenschappelijk onderzoek gesteld moet worden. De conclusie van Chorus bijvoorbeeld, dat 'de Brabander een sterk gemeenschapsbesef heeft, niet zo individualistisch is als de mensen boven de grote rivieren, minder economisch denkt en (...) een levensopvatting heeft die een structuur toont welke sterk hiërarchisch geleed is en zelfs ietwat feodaal', mist iedere objectiviteit en stijgt niet uit boven het stereotiepe beeld. Hoe observeerbare feiten aanleiding geven tot deze bevindingen wordt niet uitgelegd. Een andere schrijver zou, afgaande op dezelfde bronnen en op diens 'persoonlijke inzicht', wellicht tot andere conclusies kunnen komen. Wetenschappelijk heeft het boek van Chorus daardoor niet veel waarde meer. Dezelfde constatering moet gelden voor het boek *De Nederlandse volkskarakters* uit 1938, waarin Cornelis Slootmans de West-Brabanders en Antoon Coolen de Oost-Brabanders beschrijft.<sup>12</sup>



Afb. 3  
 Anton van Duinkerken schreef over de ideale Brabantse ('pronte') vrouw: 'Zij is handig en lijdzaam, ondernemend en geduldig, ingetogen en gastvrij. Ze weet raad op alles, maar ze geeft geen raad die haar niet wordt gevraagd. Blijmoedig moet ze zijn, opgewassen tegen ongeluk en leed.'  
 Schilderij van een aardappelschillende Brabantse vrouw door Frans Oerder, 1910-1920  
 (foto Noordbrabants Museum, 's-Hertogenbosch).

#### DE UITVOERING VAN HET ONDERZOEK

Om de vraag te beantwoorden of de persoonlijkheidseigenschappen van de Noord-Brabander anders zijn dan die van mensen uit andere regio's in ons land, hebben wij besloten vrijwilligers zichzelf aan de hand van vragenlijsten te laten beoordelen. Bij een dergelijk onderzoek zijn er twee zaken die een nadere bespreking vereisen: Wat voor een vragenlijst gebruiken we en welke mensen laten we de lijst invullen? Of, met andere woorden, is het meetinstrument dat we gebruiken wel geschikt, en vormen de respondenten wel een representatieve groep?

#### DE VRAGENLIJST

We zullen eerst wat opmerkingen maken over de door ons gebruikte vragenlijst. Deze vragenlijst is gebaseerd op een in de jaren '80 in de persoonlijkheidspsychologie tot stand gekomen inzicht, namelijk dat alle bijvoeglijke naamwoorden (aardig, betrouwbaar, angstig, zwijgzaam enzovoort) die wij gewend zijn te gebruiken om iemands karakter te beschrijven, in feite teruggevoerd kunnen worden op vijf algemene persoonlijkheidstrekken. Met behulp van deze vijf trekken, factoren of dimensies, die elk een grote verzameling van verschillende, maar onderling samenhangende eigenschappen dekken en die in de wetenschappelijke literatuur de *big five* genoemd worden, is het mogelijk om iemands persoonlijkheid volledig te beschrijven.<sup>13</sup>

De namen van de dimensies zijn achtereenvolgens:

*I: Extraversie.* Deze trek omvat omschrijvingen als 'uitbundig', 'spontaan' en 'open' aan de ene kant, en 'gesloten', 'stug' en 'ontoegankelijk' aan de andere, tegengestelde kant<sup>14</sup>; *II: Mildheid.* Hierbij horen aan de ene kant eigenschappen als 'verdraagzaam', 'goed' en 'onzelfzuchtig', en aan de andere kant 'bazig', 'bedillig' en 'twistziek'; *III: Ordelijkheid.* Hierbij horen 'zorgvuldig', 'ijverig' en 'plichtsgetrouw', en aan de andere kant 'gemakzuchtig', 'nonchalant' en 'ongevoelig'; *IV: Stabiliteit.* Hierbij horen bijvoorbeeld de eigenschappen 'nuchter', 'onverstoorbaar' en 'koel' aan de ene kant, en 'paniekerig', 'overgevoelig' en 'sentimenteel' aan de andere kant. Ten slotte is er dan dimensie *V: Autonomie*, die door sommige auteurs een andere naam is gegeven, zoals 'Intellect', 'Beschaving' of 'Openstaan voor nieuwe ervaringen'. Bij deze laatste dimensie horen in ieder geval eigenschappen als 'vrijmoedig', 'creatief' en 'intelligent' aan de ene kant, en 'oppervlakkig', 'conservatief' en 'volgzaam' aan de andere kant.

Een van de auteurs (J.H.) heeft recentelijk op grond van Nederlands onderzoek een vragenlijst ontwikkeld die bedoeld is om de *big five* te meten, de zogenaamde FFFI (Five-Factor Personality Inventory).<sup>15</sup> Deze lijst hebben wij in ons onderzoek gebruikt. De lijst bestaat uit 100 vragen (items) met gedragsbeschrijvingen. Bij iedere vraag, er zijn er 20 per persoonlijkheidsdimensie waarvan 10 die positief en 10 die negatief geformuleerd zijn, moet de respondent een hokje aankruisen waarmee hij of zij aangeeft in welke mate de omschreven gedraging op hem of haar van toepassing is. De vragen zijn zogenaamde 5-puntsschalen: '1' is de laagste waarde die aangekruist kan worden en deze score betekent: 'Dit geldt nooit voor mij', '2' betekent: 'Dit geldt bijna nooit voor mij', '3' is 'Soms wel, soms niet', en de scores '4' en '5' zijn de tegenpolen van de scores '2' en '1'.

Belangrijke eigenschappen van deze pas ontwikkelde lijst zijn dat er gezocht is naar eenvoudige en concrete gedragsbeschrijvingen die iedereen kan begrijpen, en dat de lijst redelijk kort is waardoor hij snel kan worden ingevuld. Enkele voorbeelden van items zijn: 'U babbelt graag', 'U doet graag iets voor een ander', 'U laat spullen slingeren', 'U ziet altijd wel een lichtpuntje' en 'U wacht af wat anderen doen'. Behalve deze karakter-items hebben wij nog vragen toegevoegd naar het geslacht en de leeftijd van de respondent, naar de regio waaruit men afkomstig is ('In welke provincie bent u geboren' en 'In welke provincie hebt u het grootste deel van uw leven gewoond'), naar de burgerlijke staat en het (vroegere) beroep van de respondent, en ten slotte naar het al dan niet gelovig zijn en het eventueel lid zijn van een kerkgemeenschap. Uit onderzoek dat door de opstellers van de lijst is verricht, blijkt niet alleen dat de lijst gemakkelijk te begrijpen items bevat, maar ook dat aan twee belangrijke kwaliteitseisen met betrekking tot psychologische meetinstrumenten, namelijk betrouwbaarheid en geldigheid (validiteit), wordt voldaan.<sup>16</sup>

#### DE RESPONDENTEN

Een van de moeilijkste kwesties bij het doen van onderzoek is altijd weer het kiezen van de steekproeven. Dat er met steekproeven gewerkt moet worden is duidelijk, want de gehele Brabantse of Groningse bevolking ondervragen is ondoenlijk. Maar hoe kiezen we dan een steekproef die representatief is voor de gehele provincie?

De auteurs hebben zich gerealiseerd dat het zeer moeilijk zou zijn om een echte dwarsdoorsnede van de Brabantse bevolking (wat allerlei variabelen betreft, zoals leeftijd, opleidingsniveau, plaats van herkomst binnen de provincie, aantal jaren dat men in Brabant woont enzovoort) voor het onderzoek bijeen te krijgen. Maar als dat al mogelijk was, dan zou het nog veel moeilijker zijn, zo niet onmogelijk, om in andere streken van het land waar het onderzoek ter vergelijking ook gedaan zou moeten worden, volkomen gelijkwaardige steekproeven samen te stellen.

Daarnaast is het een bekend feit dat de invloeden van buitenaf op de materiële en geestelijke cultuur van een bepaalde streek gedurende de laatste decennia alleen maar groter zijn geworden. Met betrekking tot sommige aspecten van die cultuur (religie, volksgebruiken, klederdracht, bouwkunst en dialect bijvoorbeeld), heeft dat aanwijsbaar tot nivellering geleid. Het is denkbaar dat deze nivellering zich ook heeft uitgestrekt tot de persoonlijkheid van mensen. Het is met andere woorden mogelijk dat persoonlijkheidsverschillen die

vroeger wel degelijk bestonden nu afwezig zijn of zo klein zijn geworden dat we ze niet meer kunnen meten.

De bovengenoemde twee redenen hebben ons ertoe gebracht het onderzoek uit te voeren bij de bewoners van bejaardentehuizen in verschillende middelgrote steden van het land. Door oudere mensen te ondervragen meenden we de grootste kans te hebben op het eventueel nog kunnen aantreffen van regionale verschillen, terwijl we dan tevens groepen zouden kunnen vergelijken die ten aanzien van hun demografische variabelen tamelijk homogeen zijn. Het nadeel van dergelijke geselecteerde groepen is de beperkte generaliseerbaarheid. Als we al verschillen vinden, dan hebben die betrekking op deze mensen (bejaarden in tehuizen) en mogelijk niet op de totale bevolking. Niettemin vonden we de voordelen groter dan de nadelen en besloten we vier tehuizen verspreid door het land voor hun deelname aan het onderzoek te benaderen. Daarbij waren we gebonden aan tehuizen met aanleunwoningen, aangezien al snel bleek dat gebreken in het psychisch en lichamelijk functioneren van de bewoners van de tehuizen het laten invullen

#### Afb. 4

*Traditionele beelden leiden een taai leven. Recent etiket van een bierbrouwerij - die overigens buiten Brabant gevestigd is - waarop hertog Jan I van Brabant wordt afgebeeld als een gemoedelijke en goedgemutste Bourgondische bierdrinker.*



van de lijsten door hen vrijwel onmogelijk maakte. Zo ondervroegen we de bewoners van aanleunwoningen bij vijf bejaardentehuizen: een in Zwolle (Overijssel), een in Purmerend (Noord-Holland), twee in de stad Groningen en een in Tilburg. In Groningen benaderden we twee tehuizen, omdat daar anders niet voldoende gegevens konden worden verkregen. De resultaten van deze twee tehuizen verschilden overigens niet en werden voor de analyses die nog volgden samengevoegd. In totaal waren 375 bejaarden, verspreid over de vier steden, bereid om de lijsten in te vullen. Dit gebeurde telkens tijdens een collectieve bijeenkomst voorafgaand aan een recreatiemiddag en in aanwezigheid van personeelsleden of anderen die wat hulp en uitleg konden bieden bij het invullen.

### DE RESULTATEN

Het aantal respondenten van wie de gegevens bruikbaar waren bedroeg 273. Dat kwam omdat 86 bejaarden toch niet uit de voeten bleken te kunnen met de lijst of omdat zij hem weer oningevuld inleverden; bij 16 respondenten bleek het aantal ontbrekende antwoorden te groot, bijvoorbeeld doordat men een complete bladzijde had overgeslagen. Wij stelden als eis dat per persoonlijkheidsdimensie ten minste 10 (van de 20) vragen moesten zijn beantwoord, waarvan 5 op de negatieve en 5 op de positieve pool. In Tabel 1 hieronder staan gegevens over de aantallen respondenten, hun leeftijd en hun geslacht.

Tabel 1. Gegevens over de respondenten per stad: aantal (N), percentage vrouwen in de groep, gemiddelde leeftijd van resp. mannen en vrouwen.

Stad	N	% vrouwen	leeftijd mannen	leeftijd vrouwen
Zwolle	67	73 %	77 jr.	81 jr.
Purmerend	70	80 %	83 jr.	85 jr.
Groningen	55	77 %	81 jr.	81 jr.
Tilburg	81	83 %	81 jr.	81 jr.
Totaal	273	79 %	80 jr.	82 jr.

Uit deze tabel blijkt dat we qua leeftijd en geslacht met tamelijk homogene groepen te maken hebben. De vrouwen zijn overal oververtegenwoordigd. Wat betreft de beroepsgroep waaruit de respondenten afkomstig waren was dat ook het geval: het grote merendeel van de vrouwen gaf op huisvrouw te zijn geweest, dienstmeid of naaister. Bij de mannen had het merendeel beroepen gehad als fabriekswerker, winkelier, kantoor-

beambte, timmerman, typograaf, schipper en dergelijke. Het aantal mensen met een hogere beroepsopleiding of een wetenschappelijke opleiding was gering. In die categorie rangschikten we beroepen als econoom, musicus, militair, leraar en procuratiehouder. Het aandeel van deze beroepen varieerde in de vier steden slechts tussen 3 en 11%. Opmerkelijk was het feit dat er slechts één persoon uit de agrarische sector in de gehele proefgroep aanwezig was. Kennelijk zijn de bewoners van de bejaardentehuizen in de stad ook voornamelijk afkomstig uit die stad, en niet van het omringende platteland. Ten slotte kan er ook ten aanzien van de herkomst van de respondenten over homogeniteit gesproken worden. De respondenten bleken, zoals te verwachten was, weinig mobiel te zijn geweest. In Zwolle gaf 73% aan het grootste deel van zijn of haar leven in de provincie Overijssel te hebben gewoond. In Purmerend had 93% het grootste deel doorgebracht in Noord-Holland, terwijl in Groningen en Tilburg de betreffende percentages respectievelijk 91% en 85% waren. Ten aanzien van de vraag in welke provincie men geboren was lagen de percentages overal wat lager, maar de resultaten van de analyses waren, wanneer we deze vragen in aanmerking namen, niet fundamenteel anders. Dat is de reden dat we de indeling in regio's eenvoudigweg zullen blijven maken aan de hand van de stad waar de vragenlijst werd ingevuld. Een belangrijk verschilpunt bij de vier groepen vormt wel de geloofsovertuiging van de respondenten. Enerzijds heeft dat te maken met de overheersing van het katholieke geloof in het zuiden, maar anderzijds ook met het feit dat we zowel in Purmerend als in Zwolle met een bejaardentehuis op humanistische grondslag te maken hadden. In Zwolle verklaarde 50% gelovig te zijn, in Purmerend 34%, in Groningen 71% en in Tilburg 97%. De verdeling over de verschillende religies voor zover dat tot uiting kwam in het lidmaatschap van een kerkgenootschap staat weergegeven in Tabel II.

Tabel II. Percentages respondenten die lid waren van een kerkgenootschap, uitgesplitst per stad.

	Ned. Hervormd	Gereformeerd	Rooms-Katholiek	Andere gemeenschap	Geen lid	Totaal
Zwolle	43,9 %	3,5 %	3,5 %	8,8 %	40,4 %	100 %
Purmerend	16,7 %	1,9 %	14,8 %	7,4 %	59,3 %	100 %
Groningen	28 %	2,4 %	18 %	10 %	20 %	100 %
Tilburg	1,3 %	-	98,7 %	-	-	100 %

Wat waren nu de resultaten met betrekking tot de karaktereigenschappen? Daarvoor bekijken we Tabel III. Voor deze tabel geldt dat een hoge positieve score staat voor een sterke mate van de betreffende eigenschap, bijvoorbeeld 'extraversie', terwijl een hoge negatieve score staat voor het tegenovergestelde, in dit geval dus 'introversie'. De waarde '0' geeft daadwerkelijk het schaalmid-den aan: niet extravert, maar ook niet introvert.<sup>17</sup> De verschillende groepen kunnen dus onderling, maar ook ten opzichte van het nulpunt vergeleken worden.

Tabel III. Gemiddelde scores op de vijf persoonlijkheidsdimensies voor de vier steden.

	Extraversie	Mildheid	Ordelijkheid	Stabiliteit	Autonomie
Zwolle	0,47	2,95	1,58	0,88	0,22
Purmerend	0,16	2,91	1,59	0,70	0,28
Groningen	0,36	2,81	1,89	1,16	0,05
Tilburg	0,55	2,96	1,95	0,90	-0,11
Totaal	0,39	2,92	1,75	0,90	0,10

Uit de tabel blijkt dat de respondenten slechts op de dimensies 'mildheid' en 'ordelijkheid' scores behalen die opvallend van nul verschillen: gemiddeld dicht men zichzelf kennelijk een redelijk grote mate van ordelijkheid en een nog grotere mate van mildheid toe. Op de dimensies 'extraversie', 'stabiliteit' en 'autonomie' scoren onze respondenten gemiddeld gezien neutraal. We kunnen hiernaast de gegevens plaatsen die eerder door de derde auteur uit een andere en grotere steekproef (N = 2494) werden verkregen. Dit betreft een steekproef die in redelijke mate representatief mag worden geacht voor de Nederlandse bevolking. Daar waren de gemiddelden voor de vijf dimensies respectievelijk 0,43, 2,28, 1,01, 0,88 en 0,84. We stellen dan vast dat de relatief hoge zelfbeoordelingen voor 'mildheid' en 'ordelijkheid' kennelijk algemeen zijn, maar ook dat onze groep van bejaarde respondenten op die dimensies nog wat hoger scoort. Daar staat tegenover dat men op 'autonomie' juist lagere scores lijkt te behalen dan de gemiddelde Nederlander; of dit laatste typerend is voor alle ouderen, of dat het slechts geldt voor de door ons onderzochte groepen van mensen in aanleunwoningen, dat kunnen we hier niet uitmaken. De centrale vraag in ons onderzoek is echter, of er verschillen zijn aan te wijzen tussen de vier steden. Op het oog zijn de verschillen zoals weergegeven in Tabel III bijzonder klein. Statistische toetsen die we per dimen-

sie hebben uitgevoerd maken duidelijk dat er slechts bij 'ordelijkheid' een significant effect gevonden wordt: de respondenten uit Zwolle en Purmerend zijn minder ordelijk dan de respondenten uit Groningen en Tilburg (vergelijk de getallen in de middelste kolom van Tabel III). Ook al zijn er voor de overige persoonlijkheidsdimensies geen statistisch significante effecten uit de bus gekomen, toch zijn er wel degelijk verschillen in de gemiddelden waarneembaar: Tabel III leert bijvoorbeeld dat de Groningers van alle respondenten het meest stabiel zijn, terwijl de Tilburgers het laagst van allen scoren op de dimensie 'autonomie', en het hoogst op 'extraversie'. We zouden hier mogen spreken van een trend in de gegevens.<sup>18</sup> Aan het einde van dit artikel komen we op de implicaties ervan nog terug. Verder hebben we, buiten onze centrale vraagstelling om, nog getracht de scores op de verschillende dimensies in verband te brengen met de variabelen 'geslacht', 'geloofsovertuiging', 'burgerlijke staat' en 'leeftijd'. Een duidelijk resultaat hierbij was dat de mannelijke respondenten meer autonomie aan de dag legden dan de vrouwelijke (gemiddelde scores respectievelijk 0,52 en 0,02). Dit laatste gold in nagenoeg dezelfde mate voor de verschillende steden. Tegenover de grotere autonomie voor de mannen stond een grotere mate van mildheid voor de vrouwen: gemiddelde score resp. 2,54 voor de mannen en 3,00 voor de vrouwen. Splitsten we uit naar stad, dan bleek dit laatste verschil in drie van de vier steden aanwezig te zijn; alleen voor de respondenten in Purmerend ging het niet op. Ten slotte is er een samenhang gevonden tussen het geloof van de respondenten en een tweetal persoonlijkheidsdimensies: ordelijkheid en extraversie. Degenen die zeiden gelovig te zijn waren ordelijker dan degenen die aangaven ongelovig te zijn, waarbij er tussen de afzonderlijke geloofscategorieën geen onderscheid kon worden gemaakt (ordelijkheidsscores voor de gelovigen en ongelovigen waren respectievelijk 1,87 en 1,57). Wel was er een significant verschil tussen de vijf geloofscategorieën op de dimensie extraversie; hier bleken de rooms-katholieken het meest extravert te zijn (gemiddelde score = 0,62), en de gereformeerden het minst (score = -0,19). De variabele 'burgerlijke staat' bleek op geen enkele wijze van invloed te zijn op de persoonlijkheidsdimensies. 'Leeftijd' vertoonde evenmin belangrijke samenhangen met de persoonlijkheidsscores. Dit laatste hadden we ook niet verwacht: de spreiding in leeftijd van onze respondenten was gering, en daarnaast wordt van de persoonlijkheid wel aangenomen dat deze redelijk stabiel is en na het dertigste levensjaar nauwelijks meer verandert.<sup>19</sup>





*Afb. 5  
De Brabantse koffietafel, symbool van de Brabantse gastvrij-  
heid en het Brabantse saamhorigheidsgevoel? Foto van een  
koffietafel in de openlucht in Oisterwijk  
(foto Streekarchief het Kwartier van Oisterwijk).*

### CONCLUSIES

Vrouwen zijn milder dan mannen en minder autonoom, en mensen die gelovig zijn blijken ordelijker dan mensen die niet gelovig zijn. Katholieken zijn extravarterter dan gereformeerden. Dat zijn enkele conclusies waarnaar we niet op zoek waren, maar die na statistische toetsing als significante resultaten naar voren kwamen. Deels zijn deze resultaten niet verrassend, aangezien het in ons onderzoek om bejaarde mensen ging die nog in een traditioneel rollenpatroon zullen zijn opgegroeid. De gevonden geslachtsverschillen in autonomie en mildheid, welke laatste factor onder andere hulpvaardigheid en het rekening houden met anderen impliceert, zijn wellicht op die manier te begrijpen. Daarnaast blijken deze verschillen tussen

mannen en vrouwen ook te sporen met de resultaten van een Amerikaans onderzoek dat onlangs onder ruim drieduizend respondenten van alle leeftijden werd gehouden.<sup>20</sup> Kennelijk is het bovendien zo, dat met een gelovige levensvisie een actievere en strengere werkopvatting samenhangt (de factor 'ordelijkheid'). Op de verschillende mate van het naar buiten gericht zijn van katholieken en gereformeerden (de factor 'extraversie') komen we verderop nog terug.

Wat de karakterverschillen tussen de vier steden betreft, vonden we een niet zo gemakkelijk te interpreteren verschil in ordelijkheid tussen de inwoners van Zwolle en Purmerend enerzijds en die van Groningen en Tilburg anderzijds. Daarnaast zijn we ook gestuit op een relatief hoge stabiliteit voor de Groningers en een hoge mate van extraversie, respectievelijk een lage mate van autonomie voor de Tilburgers. Hoewel het in alle gevallen om verschillen ging die in absolute zin klein waren en de gebruikelijke significantie-niveaus wat die laatste effecten betreft niet werden gehaald, moeten we toch vaststellen dat deze verschillen in overeenstemming zijn met de althans voor Brabanders geldende karakter-clichés. Ook het feit dat de katholie-

ken als groep het meest extravert bleken te zijn moet wellicht in samenhang hiermee worden gezien, aangezien de oudere zuiderlingen bijna allemaal katholiek waren. Alleen het stereotiepe idee dat Brabanders achtere-lozer (dat wil zeggen minder ordelijk) zouden zijn dan anderen, werd rechtstreeks door onze gegevens gelogenstraft.

Samenvattend kunnen we concluderen dat we, gebruik makend van een psychologische vragenlijstmethode, voor het bestaan van regionale persoonlijkheidsverschillen bij bejaarde mensen geen harde bewijzen hebben kunnen vinden. Daarbij moet echter onmiddellijk worden opgemerkt dat er wel een trend in de data te bespeuren viel, een trend die lijkt overeen te komen met enkele van de in de inleiding genoemde stereotiepe opvattingen over het karakter van de Brabander. Een punt van kritiek ten aanzien van ons onderzoek is dat we geen representatieve dwarsdoorsnede van de bevolking hebben onderzocht. Bij andere steekproef-samenstellingen zouden ook de uitkomsten anders kunnen uitpakken. Ook blijft het mogelijk kritische vragen te stellen bij het meetinstrument dat we in ons onderzoek gebruikten. Hoewel de vragenlijst met veel zorg is ontwikkeld en aan de elementaire eisen van een goed meetinstrument voldoet, kunnen we ons afvragen of hij voor het onderzoek onder bejaarden wel zo goed geschikt is: onze respondenten bleek het invullen niet altijd gemakkelijk af te gaan en zij lieten nogal wat vragen open. Ook is er nog maar weinig vergelijkingsmateriaal voorhanden. Uitgebreide toepassing van de vragenlijst bij andere groepen in de samenleving zal moeten leren hoe gevoelig het instrument eigenlijk is bij het detecteren van persoonlijkheidsverschillen.

Ten slotte blijft er het bezwaar van de relatief kleine omvang van de steekproeven. De statistiek leert ons dat hoe groter het aantal mensen is dat meedoet, hoe groter ook de kans is dat een bepaald verschil bij een toets als een significant verschil uit de bus komt. Bij (veel) grotere respondentengroepen kunnen verschillen die nu niet-significant bleven wellicht tot significante resultaten uitgroeien. Zeker is dit echter niet, want als er iets uit onze resultaten is gebleken, dan is het wel dat het om bijzonder kleine verschillen gaat. Het bovenstaande betekent in ieder geval dat er alle aanleiding is om ons onderzoek, met grotere aantallen mensen en een bredere steekproef-samenstelling, nog eens over te doen.

Regionale verschillen in gedrag, gewoonten of cultuur bestaan er in ons land, dat zal niemand ontkennen. Zo wordt er in het zuiden carnaval volop gevierd en in het noorden in mindere mate. Een ander intrigerend voorbeeld is, dat Brabanders en Limburgers tot minstens

dertig jaar geleden koffie plachten te drinken bij het ontbijt, terwijl in het westen, midden en noorden van het land de voorkeur werd gegeven aan thee.<sup>21</sup> Zo zijn er ongetwijfeld nog wel meer verschillen, die in sommige gevallen nauwkeurig onderzoek en in andere gevallen wellicht niet meer dan het blote oog vereisen om te kunnen worden vastgesteld. De verklaring van dit soort culturele verschillen vormt een belangrijk probleem op zich. Wat wij met het hier gerapporteerde onderzoek wilden laten zien, is dat het bij uitspraken over het karakter of de persoonlijkheid van mensen niet zozeer om culturele, als wel om psychologische variabelen gaat. Dat zijn variabelen die eerst precies gedefinieerd en gemeten moeten worden, voordat men er betrouwbare uitspraken over kan doen.

Hoewel het huidige onderzoek vanwege het selectieve karakter en de kleine omvang van de steekproeven geen definitieve conclusies toelaat lijkt het er wel op dat, als de Brabander qua karakter al verschilt van andere Nederlanders, het niet om grote, in het oog springende verschillen gaat. De Brabantse karakterstereotypen zouden een kern van waarheid kunnen bevatten, maar er is nader, grootschalig onderzoek vereist om daar duidelijkheid in te scheppen. Voor het in al hun stelligheid accepteren of napraten van de bewuste stereotypen ontbreekt tot op heden iedere grond. Eenieder die in de toekomst serieuze dingen wil beweren omtrent de Brabantse ziel of het Brabantse karakter zal met het bovenstaande gebrek aan harde resultaten rekening moeten houden. Hij zal zich moeten realiseren dat het Brabantse karakter, in de psychologische betekenis van het woord, mogelijk een fictie is, of hij zal met bewijzen moeten komen van het tegendeel.

#### NOTEN

- 1 Zie de neerslag van de op het symposium gehouden lezingen in: *De Brabantse ziel... herkenbare identiteit, misplaatste stereotypen?* Themanummer van *Tussen Paradijs en Toekomst* (Nieuwsbrief van de heemkundige kring 'Ioannes Goropius Becanus' en van de stichting Geschied- en Oudheidkundig Museum Hilvarenbeek en Diessen), jrg. 15 (1996), nr. 42, 3-42.
- 2 P.C. de Brouwer, *De Brabantse Ziel* (Tilburg, 1947).
- 3 Zie: G. Rooijakkers, *Eer en schande. Volksgebruiken van het oude Brabant* (Nijmegen, 1995) 21-35.
- 4 J.L.G. van Oudheusden, 'Beelden van Brabant', in: H. van den Eerenbeemt (red.), *Geschiedenis van Noord-Brabant. Deel 1* (Amsterdam, 1996) 429-434.
- 5 Prof. H. van den Eerenbeemt over het late verzet tegen de hogesnelheidstrein: 'Laksheid zit Brabander in de genen', *De Stem*, 27 september 1996.
- 6 Zie noot 1.
- 7 P.J.A. Nissen, 'Brabanders en andere mensen. Acht overwegingen over identiteit en stereotypen', in: *De Brabantse ziel... herkenbare identiteit, misplaatste stereotypen?*, 5-10.

- 8 J. Naaijkens, 'Op zoek naar onszelf. Een causerie, enigszins gewijzigd naverteld', in: *De Brabantse ziel... herkenbare identiteit, misplaatste stereotypen?*, 35-41.
- 9 J. Naaijkens, *Leer mij ze kennen... de Brabanders* (Vught, 1978).
- 10 A. Chorus, *De Nederlander uiterlijk en innerlijk. Een karakteristiek* (Leiden, 1967).
- 11 Ibidem, 5.
- 12 P.J. Meertens en A. De Vries (red.), *De Nederlandse volkskarakters* (Kampen, 1938).
- 13 J.M. Digman, 'Personality structure: emergence of the five factor model', *Annual Review of Psychology*, 41 (1990), 417-440;  
L.R. Goldberg, 'The structure of phenotypic personality traits', *American Psychologist*, 48 (1993), 26-34.
- 14 De kenmerkende beschrijvingen voor deze persoonlijkheidsdimensie en voor de vier volgende zijn ontleend aan: W.K.B. Hofstee en B. de Raad, 'Persoonlijheidsstructuur: De AB5C-taxonomie van Nederlandse eigenschapstermen', *Nederlands Tijdschrift voor de Psychologie*, 46 (1991), 262-274.
- 15 A.A.J. Hendriks, *The construction of the Five-Factor Personality Inventory (FFPI)* (proefschrift Rijksuniversiteit Groningen, 1997);  
A.A.J. Hendriks, W.K.B. Hofstee en B. de Raad, *Handleiding bij de FFPI* (in voorbereiding).
- 16 Ibidem.
- 17 De scores op de dimensies werden verkregen via een gewogen somming van de itemscores (zie noot 15). Waar voor een respondent itemscores ontbraken, werd de gemiddelde score die de respondent haalde op de betreffende eigenschap (dichtstbijgelegen hele waarde) ingevuld. De precieze grenzen van de dimensiescores zijn variabel en hangen af van de feitelijke scores op de items.
- 18 De statistische toetsen die zijn uitgevoerd zijn steeds zogenaamde F-toetsen, bedoeld om het verschil tussen groepsgemiddelden te toetsen. De conclusie ten aanzien van het al dan niet statistisch significant zijn van een verschil kan getrokken worden op grond van de kans (p-waarde) die met een toets geassocieerd is. Alleen kleine p-waarden leiden tot de conclusie dat het verschil significant is. De grens tussen klein en groot wordt doorgaans gelegd bij  $p = 0,05$ . Met de toetsen voor de dimensies 'extraversie', 'mildheid', 'stabieliteit' en 'autonomie' blijken de respectievelijke p-waarden 0,09, 0,82, 0,10 en 0,07 samen te hangen, en met 'ordelijkheid' de p-waarde 0,01. De dimensie 'ordelijkheid' is dus significant, terwijl 'mildheid' dat duidelijk niet is. De p-waarden van de overige drie dimensies halen het 0,05-niveau weliswaar niet maar zijn toch zo klein, dat we noch voor het aanwezig zijn, noch voor het afwezig zijn van een verschil sterke evidentie aanwezig achten.
- 19 R.M. McCrae en P.T. Costa jr., *Personality in adulthood* (New York, 1990).
- 20 L.R. Goldberg e.a., 'Demographic variables and personality: the effects of gender, age, education, and ethnic/racial status on self-descriptions of personality attributes', *Personality and Individual Differences* (in druk).
- 21 J. Jobse-van Putten, *Eenvoudig maar voedzaam. Cultuurgeschiedenis van de dagelijkse maaltijd in Nederland* (Nijmegen, 1995) 316-318.