

El género *Euides* en la República Argentina (Hemiptera: Fulgoromorpha: Delphacidae)

MARIANI, Roxana y Ana M. REMES LENICOV

Departamento Científico de Entomología, Museo de La Plata, Paseo del Bosque. 1900 La Plata, Argentina;
e-mail: rmariani@museo.fcnym.unlp.edu.ar; amarino@museo.fcnym.unlp.edu.ar

■ **RESUMEN.** Sobre la base de los materiales pertenecientes a la colección de C. Berg y otros del Departamento Científico de Entomología de la Facultad de Ciencias Naturales y Museo de La Plata, en esta contribución se describe el macho de *Euides fuscovittata* Scott, se amplía su distribución geográfica en la República Argentina y se menciona por primera vez para el Paraguay.

PALABRAS CLAVES. Hemiptera. Delphacidae. *Euides fuscovittata*. Argentina. Paraguay.

■ **ABSTRACT.** The genus *Euides* in Argentina (Hemiptera: Fulgoromorpha: Delphacidae). Based on specimens belonging to C. Berg collection, and the Cientific Department of Entomology, Facultad de Ciencias Naturales y Museo de La Plata, the male of *Euides fuscovittata* Scott is described. New records from Republica Argentina are added, and Paraguay is cited for the first time.

KEY WORDS. Hemiptera. Delphacidae. *Euides fuscovittata*. Argentina. Paraguay.

INTRODUCCIÓN

El género *Euides* Fieber, 1866, reúne aproximadamente 20 especies distribuidas en áreas restringidas de Europa, Asia, África y América; en la región Neotropical se encuentran representadas 10: dos en México, cuatro en Puerto Rico, una en Costa Rica, dos en Cuba, tres en Ecuador y dos en la República Argentina, *E. fuscovittata* y *E. fucata* Berg, 1883, ambas procedentes de la provincia de Buenos Aires (Chacabuco) (Metcalf, 1943).

El estudio de los materiales de la colección de C. Berg depositada en el Museo de La Plata permitió examinar el ejemplar hembra de *E. fuscovittata* descrito por Scott (1881) y revisado por Webb & Wilson (1986); asimismo se pudo constatar la pérdida del ejemplar tipo de *E. fucata* que fuera descrito por Berg en 1883 (Com. pers, Servicio Técnico Depto. Científico de Entomología. MLP) y que representaría el único espécimen conocido.

Entre otros delfácidos depositados en la colección de C. Berg, se halló un ejemplar macho no identificado rotulado con los mismos datos de

procedencia y recolector que el material tipo, lo que posibilitó conocer el otro sexo aún no descrito de esta especie. En esta contribución se describe el macho de *E. fuscovittata*; se ilustran los caracteres diagnósticos, se amplía la distribución geográfica en la República Argentina y se cita por primera vez para el Paraguay.

MATERIAL Y MÉTODOS

Este estudio se realizó sobre la base del material tipo de la Colección C. Berg y de los depositados en las colecciones del Departamento Científico de Entomología de la Facultad de Ciencias Naturales y Museo de La Plata (MLP).

Las observaciones se realizaron bajo lupa binocular estereoscópica y los dibujos con cámara clara; las medidas relativas se obtuvieron con micrómetro objetivo sobre diez ejemplares. Las abreviaturas utilizadas son: L.: longitud total; L.C.: longitud del cuerpo; l.t.: longitud del *tegmen*; l.v.: longitud del vértex; a.v.: ancho del vértex en

la base; a.f.: ancho máximo de la frente; a.m.f.: ancho mínimo de la frente; l.a.1: longitud del antenito 1; l.a.2: longitud del antenito 2; l.p.: longitud del pronoto sobre la línea media; l.m.: longitud del mesoescutelo; a.m.p.: ancho máximo del pronoto; a.m.m.: ancho máximo del mesoescutelo y l.c.: longitud del calcar. Las escalas para cada figura representan 1 mm.

Para la descripción del macho se seleccionó un espécimen procedente de Balcarce, provincia de Buenos Aires, dado el mal estado del ejemplar que acompañaba al tipo.

RESULTADOS

Euides Fieber, 1866

Euides Fieber, 1866: 519.

Euides fuscovittata Scott, 1881

(Figs. 1-8)

Euides fusco-vittata Scott, 1881: 155.

Megamelus fusco-vittata; Crawford, 1914: 632.

Descripción

Macho: coloración general castaña oscura a fusca; compartimento basal del vértex, tres o cuatro máculas frontales en la mitad distal entre las carenas, banda transversa en el extremo apical de la frente y área central del disco del pronoto, amarillenta; ápice del clípeo, rostro, antenas, región esternal del tórax y patas, castaño amarillenta; *tegmina* hialinas con una notoria mancha claval fusca, nervadura costal más oscurecida.

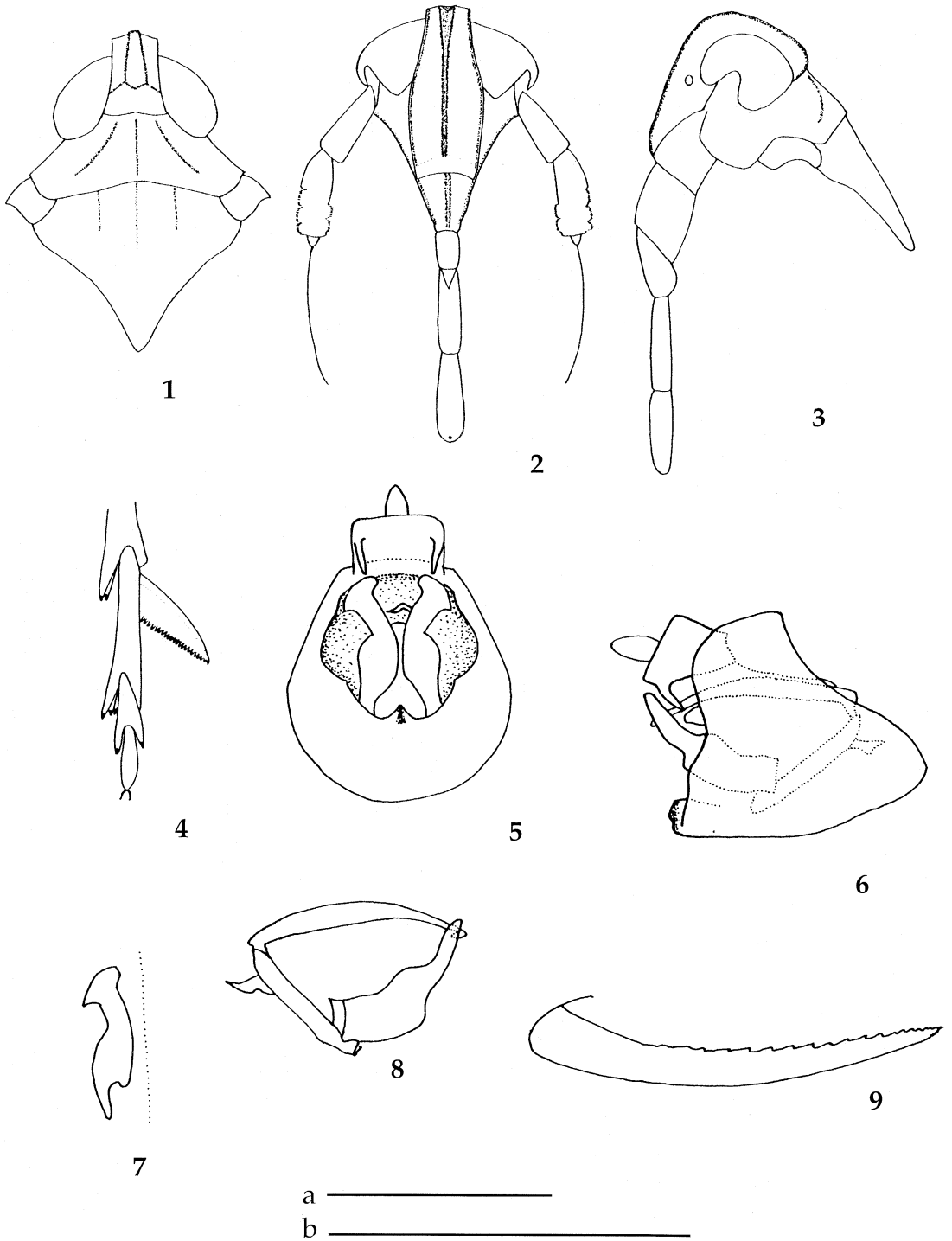
Vértex (Fig. 1): más largo que ancho en la base (1,2:1,0); levemente angostado hacia el ápice; compartimento basal 1/3 de la longitud, con un área central deprimida y notoriamente marginado. Frente (Fig. 2): márgenes laterales convexos, más angosta en la base que en el ápice (1,3:1,0), alcanzando su ancho máximo por debajo del nivel inferior de los ojos; carenas prominentes, la mediana gradualmente engrosada a partir de la altura del margen anterior de los ojos hacia el punto de bifurcación ubicado sobre el vértex, desdibujada en el ápice. Clípeo (Fig. 2): deprimido con respecto a la frente, más largo que el ancho máximo de la frente (1,6:1,0), carenas mediana y laterales marcadas, estas últimas continuando la línea de las genales. Cabeza en vista de perfil fuer-

temente convexa en la región frontal, plana hacia el ápice (Fig. 3). Antenas (Fig. 2): longitud del antenito I poco más de tres veces el ancho (3,3:1,0) y subigual al antenito 2. *Pronoto* (Fig. 1): su longitud en la línea media es alrededor de 1/3 el ancho; tricarenado, carenas laterales divergentes y ligeramente curvadas, no alcanzando el margen posterior. *Mesonoto* (Fig. 1): carenas medias y laterales rectas, distinguibles en la mitad anterior del disco, ligeramente más largo que el vértex y pronoto juntos (1,1:1,0). Pata III (Fig. 4): tarsito I más largo que II + III (1,2:1,0); calcar tan largo como el tarsito I, con alrededor de 30 dentículos agudos uniformemente desarrollados. Segmento anal (Fig. 5): con un par de espinas cortas, agudas, que emergen inmediatamente por debajo de los ángulos ventro-laterales, ligeramente recurvadas hacia adelante; con un delgado proceso que se extiende oblicuamente desde el margen anterior del segmento a la base del eje *aedeagal*, bifurcado en el extremo. Segmento genital. *Pigofer* (Figs. 5 y 6): trapezoidal, longitud del área ventral 5 veces mayor que la dorsal; dorso profundamente excavado en el margen posterior; ángulo dorsal romo, levemente proyectado; márgenes laterales regularmente cóncavos; margen ventral sinuoso y bilobado a ambos lados del proceso medio ventral, el cual es agudo en vista posterior e internamente proyectado en forma de lamela con un reborde marginal. Diafragma: abertura dorsal estrecha y oval, la ventral más amplia y romboidal; diafragma angostado en la línea media con un proceso lobuliforme romo proyectado posteriormente. Estilos (Fig. 7): dispuestos verticalmente, largos, sobrepasando la abertura dorsal del diafragma, divergentes en la mitad distal con el extremo apical ensanchado y luego abruptamente angostado, ángulo externo agudo, interno romo; mitad basal subparalela en la porción media y de ancho uniforme excepto en el extremo basal. Conectivo largo y estrecho en su eje longitudinal. *Aedeagus* (Fig. 8): esbelto y longitudinalmente dirigido en sentido antero-posterior; comprimido y afinado gradualmente hacia el ápice, en vista lateral levemente curvado hacia abajo; con un proceso denticular latero-apical orientado hacia la izquierda y arriba.

Dimensiones: L., 4,3; L.C., 2,5; l.t., 3,5; l.v., 0,25; a.v., 0,23; a.f., 0,3; a.m.f., 0,2; l.a.1, 0,25; l.a.2, 0,33; l.p., 0,25; l.m., 0,64; a.m.p., 0,92; a.m.m., 0,9; l.c., 0,5.

Redescripción.

Hembra: segmento genital. Valva 2 (Fig. 9):



Figs. 1-9. *Euides fuscovittata*. 1, vértex, pronoto y mesonoto; 2, frente, clípeo, rostró y antenas; 3, cabeza vista de perfil; 4, pata III; 5, segmento anal, pigofer, aedeagus, estilos en vista posterior; 6, pigofer vista lateral; 7, estilo; 8, aedeagus, conectivo, estilos en vista lateral; 9, valvas 2. (Escala: 1 mm: a, Figs. 1-4; b, Figs. 5-9).

regularmente denticulada en los 3/4 distales, denticulos cónicos orientados en sentido antero posterior, extremo apical aserrado, terminado en punta.

Dimensiones: Teniendo en cuenta el estado de deterioro del ejemplar tipo y la uniformidad de las medidas registradas, a continuación se expresan los valores promedio de la serie examinada. L., 5; L.C., 0,37; l.t., 0,42; l.v., 0,35; a.v., 0,28; a.f., 0,28; a.m.f., 0,23; l.a.1, 0,35; l.a.2, 0,28; l.p., 0,33; l.m., 0,7; a.m.p., 1,17; a.m.m., 1,07; l.c., 0,61.

Distribución geográfica: República Argentina: Chaco, Entre Ríos y Buenos Aires; Paraguay: Piribebuy. Primera cita para las provincias de Chaco y Entre Ríos y para Paraguay.

Material examinado: ARGENTINA. Buenos Aires: Chacabuco, sin fecha, Lynch col., Holotipo hembra nro 1714/1 (typus) y 1 hembra (cariotipo) (Col. Berg).

Material adicional examinado: ARGENTINA. Buenos Aires: Chacabuco, sin fecha, Lynch col., 1 macho deteriorado (Col. Berg); Balcarce, 2-I-1996, sin datos de colector, 1 macho nro. 1714/2 (MLP); Pergamino, I-1957, Torres col., 1 hembra (MLP); Brazo Largo, XII-1939, Castillo col., 6 hembras (MLP); Castelar, III-1981, s/al-falfa, Monetti col., 1 macho (MLP); Santa Catalina, s/maleza, sin fecha, 1 macho (MLP); La Plata, sin fecha, Bezzi col., 5 hembras y 1 macho (MLP); Saavedra, II-1935, Castillo col., 1 hembra (MLP). **Chaco:** Resistencia, 8-II-1953, Moringo col., 5 hembras y 1 macho (MLP). **Entre Ríos:** Ibicuicito, 13-II-1938, Castillo col., 6 hembras y 2 machos (MLP); Ibicuicito, V-1939, Castillo col., 1 hembra (MLP). **PARAGUAY:** Piribebuy, 8-III-1940, Rosembay col., 1 macho. (MLP).

Comentarios: Esta especie fue descrita por Scott (1881) con el nombre de *Euides fusco-vittata* sobre la base de un ejemplar hembra que le fuera enviado por C. Berg procedente de la localidad de Chacabuco, provincia de Buenos Aires. En la colección del Museo de La Plata este material está etiquetado según Berg como "typus", número 532 el cual posee el ovipositor disecado; posteriormente se le adicionó otra etiqueta con el número 1714. Un segundo ejemplar hembra está

rotulado en la colección como "cariotipo" comparado con el tipo.

Webb & Wilson (1986) en la revisión de materiales tipo de Homoptera de la familia Delphacidae descritos por John Scott, confirman la validez del holotipo.

AGRADECIMIENTOS

Esta investigación se realizó gracias al apoyo financiero del Consejo Nacional de Investigaciones Científicas y Técnicas y de la Universidad Nacional de La Plata.

BIBLIOGRAFÍA CITADA

- BERG, C. 1883. Hemiptera Argentina. *Ann. Soc. Cient. Arg.*: 231-241.
- CRAWFORD, D. L. 1914. A Contribution toward a Monograph of the Homopterus insects of the family Delphacidae of North and South America. *Proc. U. S. Nat. Mus.* 46 (2041): 557-640.
- IEBER, F. X. 1866. Grundzüge zur generischen Theilung der Delphacini. *Verh. Zool. Bot. Ges. Wien* 16: 517-553.
- METCALF, Z. P. 1943. *General Catalogue of the Homoptera.* 1-552.
- MUIR, F. 1926. Contributions to our knowledge of South American Fulgoroidea (Homoptera). Part I. The family Delphacidae. *Bull. Hawaiian Sugar Pl. Assoc., Ent. Series* 18: 1-51.
- PUTON, A. 1886. Catàlogue des Hémiptères de la faune Paléarctique. Troisième édition Caen: 1886. Published with Rev. d'Ent. V but with separated pagination: 72.
- SCOTT, J. 1881. On certain South American Delphacidae. *Ent. Month. Mag.* 18: 154-156.
- WEBB, M. D. & M. R. WILSON. 1986. The Homoptera types described by John Scott in the family Delphacidae (Homoptera). *Ent. Scand.* 17: 279-289.

Recibido: 2-XII-1999

Aceptado: 6-III-2001