

Lasten ja nuorten oikeus- psykologian ja -psykiatrian yksiköiden toiminta ja toiminnan periaatteet Suomessa

Sini Stolt
Taina Laajasalo
ja työryhmä

OHJAUS 8/2023



OHJAUS 8 | 2023

Sini Stolt, Taina Laajasalo ja työryhmä

Lasten ja nuorten oikeus- psykologian ja -psykiatrian yksiköiden toiminta ja toiminnan periaatteet Suomessa



Terveyden ja
hyvinvoinnin laitos

Kirjoittajat:

Aarnipuro, Kreetta
Aromäki-Stratos, Anu
Civil, Tiina
Darth, Marja
Forsman, Kristiina
Joki-Erkkilä, Minna
Järvilehto, Liisa
Kannisto, Noora
Kumpuniemi, Minna
Laajasalo, Taina
Laakkonen-Linna, Marika
Luoma, Ilona
Malja, Marjo
Matikka, Laura

Mäenpää, Marianne
Niemi, Anna
Nikkola, Eeva
Oksanen, Merja
Otonkorpi, Sanna
Peltomaa, Emma
Pirinen, Johanna
Sahimaa, Maaria
Salmivalli, Anna-Mari
Sinisalo, Outi
Stolt, Sini
Ståhlberg, Miia
Tenhunen, Tiina
Vehkaoja, Sini

© Kirjoittajat ja Terveiden ja hyvinvoinnin laitos

Kannen kuva: Rodeo

Taitto: PunaMusta Oy/Sisältö- ja suunnittelupalvelut

ISBN 978-952-408-075-0 (painettu)

ISSN 2341-8095 (painettu)

ISBN 978-952-408-076-7 (verkkójulkaisu)

ISSN 2323-4172 (verkkójulkaisu)

<http://urn.fi/URN:ISBN:978-952-408-076-7>

PunaMusta Oy, Vantaa, 2023

Sisällysluettelo

1. Julkaisun tausta ja tarkoitus	4
2. Lasten ja nuorten oikeuspsykiatrian ja -psykologian yksiköiden perustaminen ja toiminta.....	7
3. Yksikön toiminnan taustalla olevat periaatteet.....	16
4. Lapsen kuuleminen OiPsy-yksikössä	22
5. Yksiköiden lausunnot ja luotettavuuden arviointi	30
6. Psykososiaalinen tuki ja hoito	36
7. Miten OiPsy-yksiköiden työssä tulee huomioida lapsen suojele?	40
8. Somaattinen tutkimus	45
9. Monialainen arviointi.....	52
10. OiPsy-yksiköiden tarjoama konsultointi ja koulutukset.....	59
11. OiPsy-yksiköiden tulevaisuuden näkymiä yliopistosairaaloiden näkökulmasta.....	62
12. Lopuksi	65
Liite 1. NICHD-haastattelurunko suomeksi ja ruotsiksi	67

1. Julkaisun tausta ja tarkoitus

Taina Laajasalo

Viiden yliopistollisissa sairaanhoitopiireissä toimivan lasten ja nuorten oikeuspsykiatrian ja -psykologian (tässä julkaisussa OiPsy) yksikön historia alkoi yli kaksikymmentä vuotta sitten, kun ensimmäinen yksiköstä perustettiin Tampereelle (Tays) vuonna 2001. Vaikka yksiköt sijoittuvat organisatorisesti osaksi yliopistosairaaloita, eivät ne ole osa terveydenhuollon tavanomaista toimintaa. Asiakkaaksi tullaan ainoastaan poliisin virka-apupyynnöllä lapseen kohdistuvan seksuaali- tai pahoinpitelyepäilyn heräämisen jälkeen. Nykyisin virka-apupyynnönä tehdään yksiköihin vuosittain yli 1000. Alusta saakka yksiköiden toimintaa ovat vahvasti inspiroineet 1990-luvulla Islannista alkunsa saaneiden Barnahus-yksiköiden toiminnan periaatteet: lapsiystävälliset palvelut ja huomattavan tiivis monialainen yhteistyö poliisin, syyttäjän, lastensuojelun ja terveydenhuollon toimijoiden välillä.

Lapseen kohdistuvaa väkivaltaa ja väkivaltaepäilyjä kohdataan osana useiden eri palvelujen toimintaa. OiPsy-yksiköissä työ on kuitenkin väkivaltaerityistä: kaikki tehtävä työ kytkeytyy tavalla tai toisella lapsiin kohdistuvaan väkivaltaan liittyviin kysymyksiin ja yksiköiden moniammatillinen henkilöstö on koulutettu erityisesti väkivaltailmiön ymmärtämiseen ja -epäilyjen selvittämiseen. Väkivaltaerityisten palveluiden kansalliset koordinaatorakenteet ovat vaihtelevia. Esimerkiksi ns. turvakotilain voimaan tulon myötä Terveyden ja hyvinvoinnin laitos (THL) on vastannut vuodesta 2015 lähtien lähisuuhdeväkivallan uhreille tarkoitettujen turvakotien järjestämisestä, ohjauksesta, kehittämisestä ja koordinoinnista sekä toiminut valtionapuviranomaisena. OiPsy-toiminnalla vastaavaa yhteensovittavaa kansallista koordinaatiotahoa ei toistaiseksi ole. Tämän julkaisun yksi keskeinen tarkoitus onkin tukea valtakunnallisesti riittävän yhdenmukaisia ja laadukkaita palveluita OiPsy-yksiköissä ja niihin kytkeytyvissä toiminnoissa.

Konkreettisia ohjeita lapsiin kohdistuvien pahoinpitelyjen ja seksuaalisen hyväksikäytön epäilyjen selvittämiseksi on viimeksi annettu Stakesin oppaassa (Taskinen, 2003). Sosiaali- ja terveydenhuollon ammattilaisille suunnattu opas oli monin tavoin aikaansa edellä: se esitteli muun muassa tutkitusti toimivia haastattelumenetelmiä ja hypoteesiajattelun perusteet. Kenttä on kuitenkin kahdessakymmenessä vuodessa kehittynyt huomattavasti: muun muassa lainsäädäntö on muuttunut ja osaltaan vaikuttanut väkivaltaepäilyjen määrään ja palvelutarpeeseen. Samanaikaisesti OiPsy-yksiköt ovat vakiinnuttaneet paikkansa vaativan erityisosaamisen keskuksina. Yksiköille lähetetään vuosittain noin tuhat virka-apupyynnönä, ja lisäksi niillä on merkittävä koulutuksellinen ja konsultatiivinen rooli niin sivistys-, sosiaali- ja terveydenhuollon kuin poliisinkin suuntaan. Vuosien saatossa kykymme hoitaa väkivallan seurauksia näyttöön perustuvasti on kehittynyt, ja myös OiPsy-yksiköiden rooli väkivaltaa kokeneiden lasten tuessa ja hoidon koordinaatiossa on hiljalleen vahvistunut. HUSin Lasten ja nuorten

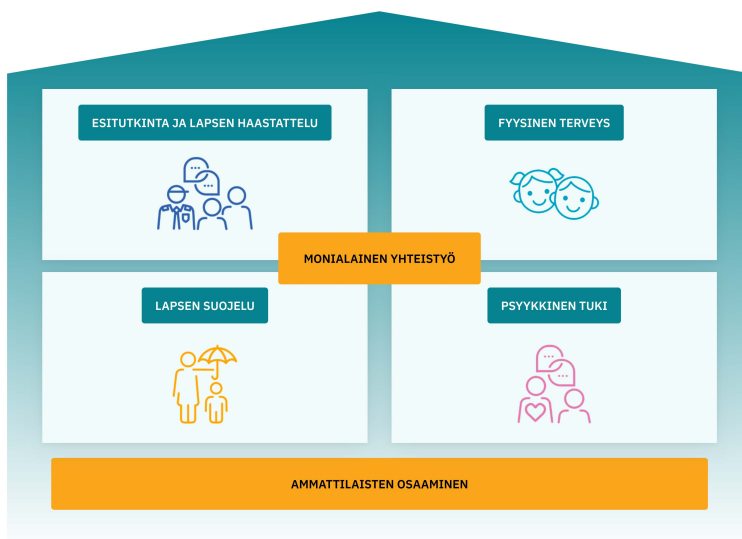
oikeuspsykologian yksikön toimesta Suomeen tuotiin vuonna 2012 traumafokusoidun kognitiivisen käyttäytymisterapian osaamista, jota kymmenessä vuodessa on levitetty koko maahan, viimeisimpänä THL:n koordinoimassa Barnahus-hankkeessa.

Barnahus-toiminnan periaatteita on viime vuosina avattu useissa eurooppalaisissa julkaisuissa, kuten eurooppalaisissa Barnahus-standardeissa (2017). Standardeja on yhteensä kymmenen ja ne voidaan tiivistää viiteen keskeiseen yleiseen kriteeriin:

Barnahus tarjoaa lapsille lapsiystävällisen, turvallisen ympäristön, jossa kaikki asiaankuuluvat palvelut tarjotaan saman katon alla.

1. Lapsia kuullaan näyttöön perustuvan haastattelurungon mukaisesti.
2. Lapsen todistuslausunnon luotettavuus varmistetaan tarkoituksenmukaisilla järjestelyillä asianmukaisen prosessin periaatteiden mukaisesti.
3. Toteutetaan lapsen somaattinen tutkimus esitutkiminnan osana tai fyysinen terveystarkastus, hyvinvoinnin, ennaltaehkäisyyn ja hoidon tarpeen arviointi.
4. Lapselle ja ei-epäillyille perheenjäsenille ja huoltajille syntyneen trauman hoitamiseksi tarjotaan psykologista tukea sekä lyhyt- ja pitkäaikaisia terapiapalveluja.
5. Uhrin ja mahdollisten sisarusten tarpeet arvioidaan ja jatkotoimet varmistetaan.

Toimintaa jäsennetään tyypillisesti ”neljän huoneen” mallin kautta: Barnahus-mallin mukaisen toiminnan tulisi toimintaympäristöstä riippumatta huomioida niin lapsen haastattelemisen, somaattinen tutkiminen, psyykkinen tuki ja hoito kuin suojelun tarpeetkin (kuva 1).



Kuva 1. Barnahus-mallin neljä huonetta

Toiminnan tulee olla lapsiystävällistä, moniammatillista ja näyttöön perustuvaa. Kansalliset palvelujärjestelmät, toimintojen historia ja järjestämisen tavat kuitenkin poikkeavat toisistaan eri maissa siinä määrin, että on tarpeellista kuvata tarkemmin keskeisimmät kotimaiset sisällölliset komponentit ja toiminnan ajankohtainen organisoituminen. Jo yksin Pohjoismaissa on suuria eroja esimerkiksi siinä, missä määrin Barnahus-toiminta on valtion vastuulla ja valvonnassa, ja mille hallinnonalalle vastuu asettuu. Islannissa Barnahus on lastensuojeluviraston vastuulla, Norjassa 11 Barnahusin toiminnasta vastaa oikeusministeriö ja koordinoiva taho on Poliisihallitus (Poliitidirektoratet). Tanskassa viiden Barnahusin ja neljän satelliittiyksikön toiminnasta vastaa ja sitä valvoo sosiaaliministeriö, koordinaatiosta vastaa ministeriön alainen organisaatio (National Board of Social Services). Ruotsissa on Pohjoismaista eniten, yli 30, Barnahus-yksikköä. Toiminta ei ole suoraan minkään kansallisen viranomaisen alaisuudessa tai valtion valvonnan alla, vaikkakin Linköpingin yliopiston alla toimiva Barnafriid on julkaissut arvioinnin ja järjestää koulutuksia. Suomen ratkaisu sijoittaa yksiköt yliopistosairaaloitten yhteyteen on kansainvälisessä vertailussa varsin uniikki. Samoin myös toiminnan sisällössä on kansallisia erityispiirteitä, kuten psykologien keskeinen rooli lapsen haastattelujen toteuttajina ja toiminnan tiivis kytkeytyminen poliisiin esitutkintaan.

Tämä julkaisu on suunnattu sosiaali- ja terveydenhuollossa toimiville tahoille, joilla on jo pohjatiedot lapsen kohdistuvasta väkivallasta ilmiönä: sen tunnistamisesta, puuttumisesta, tuesta ja hoidosta, sekä näihin kytkeytyvistä palveluista ja lainsäädännöstä. Barnahus-hankkeen toimijat THL:llä ja alueilla ovat järjestäneet 2019–2022 runsaasti erilaisia koulutuksia teemaan liittyen eri alojen ammattilaiselle (katso tarkemmin www.barnahus.fi) sekä julkaisseet aiheesta Barnahus-verkkokoulun THL:n alustalle. Tämä julkaisu ei toista näiden koulutusten sisältöä, vaan luo ensimmäistä kertaa syventävän ja kattavan kirjallisen kuvauksen OiPsy-toiminnan (suomalaisen Barnahus-toiminnan) kokonaisuudesta ja sen olennaisista elementeistä. Julkaisu voi myös osaltaan palvella toiminnan laadun seurantaan. Näin ollen julkaisun toivotaan olevan hyödyksi etenkin OiPsy-yksiköille sekä niitä lähellä olevia palveluita tuottaville ja kehittäville tahoille, ja palvelevan myös uusien työntekijöiden perehdyttämistä.

2. Lasten ja nuorten oikeuspsykiatrian ja -psykologian yksiköiden perustaminen ja toiminta

Tiina Tenhunen ja Ilona Luoma

Yksiköiden perustaminen

Yliopistosairaaloiden lastenpsykiatrian klinikoiden yhteyteen alettiin perustaa lasten oikeuspsykiatrian/-psykologian yksiköitä 2000-luvun alussa lapsiin kohdistuneiden väkivallan epäilyjen selvittämiseksi. Muutamaa vuotta aikaisemmin Islannissa oli käynnistetty hallituksen toimesta ensimmäinen Barnahus eli ns. Lastenasiointalo, jonka tarkoituksena oli muuttaa tutkintaprosessia lapsiystävällisemmäksi (Johansson ym. (toim.), 2017). Lapsiin liittyvät esitutkinnalliset sekä heidän tukemisessaan vaa-dittavat palvelut oli konkreettisesti keskitetty ”yhden katon alle”, jossa lasten asioita pohdittiin moniammatillisesti ja monialaisesti. Huomiota kiinnitettiin myös prosessin aiheuttaman sekundaaritraumatisoitumisen ehkäisyyn. Islannin Barnahus innovoitiin 80-luvulla perustettujen yhdysvaltalaisen Children’s Advocacy Center -toimintakeskusten pohjalta. Erona oli kuitenkin se, että Yhdysvalloissa keskuksat toimivat yksityisellä rahoituksella. Lasten tuli siellä yleensä myös osallistua oikeuskäsittelyyn toisin kuin Islannissa, jossa audiovisuaalisia tallenteita voitiin käyttää oikeudessa.

Ensimmäinen suomalainen lasten oikeuspsykiatrian yksikkö aloitti toimintansa Tampereen yliopistollisessa sairaalassa vuonna 2001, muut yksiköt perustettiin aikavälillä 2005–2006. Valtio avusti toiminnan käynnistymistä erityisrahoituksella. Tuohon aikaan tutkimuksia suoritettiin lisäksi muissa sairaaloissa sekä kasvatusta ja perheneuvoloissa. Tutkimukset käynnistettiin poliisilta tulleen virka-apupyyntön tai terveydenhuollosta tulleen lähetteen perusteella. Lisäksi väkivaltaepäilyihin liittyviä selvittelyitä tehtiin myös sosiaalitoimen pyynnöstä.

Tutkimusten tekemistä ohjasivat Sirpa Taskisen Sosiaali- ja terveysalan tutkimus- ja kehittämiskeskukselle (Stakes) toimittamat oppaat: vuonna 1994 julkaistu *Lapsen seksuaalisen riiston selvittäminen ja hoito* sekä vuonna 2003 julkaistu ja 2008 päivitetty *Lapsen seksuaalisen hyväksikäytön ja pahoinpitelyn selvittäminen*. Vuoden 2003 oppaassa esiteltiin myös suomeksi käännetty NICHD-haastattelurunko (National Institute of Child Health and Human Development, versio 3.0), joka oli kehitetty Yhdysvalloissa aikaisempiin haastattelumenetelmiin kohdistuneen kritiikin perusteella. Päivi Hirvelän väitöskirja *Rikosprosessi lapsiin kohdistuvissa seksuaalirikoksissa* julkaistiin vuonna 2006 (Hirvelä, 2006). Hirvelä oli julkaissut jo 90-luvulla kirjan *Lapsi rikosprosessissa* (Hirvelä, 1997).

Duodecimin ja Suomen Lastenpsykiatriyhdistyksen työryhmä laati vuonna 2006 Käypä hoito -suosituksen lapsen seksuaalisen hyväksikäytön epäilyn tutkimisesta (päivitetty vuonna 2013, poistettiin käytöstä vuonna 2021). Samoihin aikoihin julkaistiin myös Suomen ensimmäinen väitöskirja lasten haastattelemisesta seksuaalisissa hyväksikäyttöepäilyissä (Korkman, 2006). Väitöksen mukaan käytetyissä haastattelutekniikoissa oli havaittavissa pulmia, mikä oli väitöksen mukaan odotettavissakin, koska kattavaa koulutusta ei aiheeseen liittyen Suomessa ollut vielä käynnistetty. Vuosittain toistuva Lasten haastattelu -koulutus aloitettiin sisäministeriön toimesta vuonna 2008. Koulutusta on sittemmin kehitetty paljon ja se on siirtynyt Poliisiammattikorkeakoulun järjestämäksi ja nimi on muutettu Lapsirikostutkinnan erityiskoulutukseksi. Åbo Akademiassa on aloitettu myös oikeuspsykologian kaksivuotinen erikoistumiskoulutus, joka on suunnattu eri alojen asiantuntijoille ja jossa käsitellään erilaisia - mukaan lukien lapsirikostutkintaan liittyviä - oikeuspsykologian erityiskysymyksiä.

Yksiköiden toiminnan käynnistyttyä 2000-luvun alkupuolella Suomessa nousi esiin tarve valtakunnallisesti yhdenmukaistaa ja selkiyttää terveydenhuollon tehtävät lapsiin kohdistuvien väkivaltaepäilyiden esitutkinnassa. *Laki lapseen kohdistuneen seksuaalirikoksen selvittämisen järjestämisestä 19.12.2008/1009* tuli voimaan vuonna 2009. Sen tavoitteena oli parantaa lasten seksuaalisen hyväksikäytön selvittämiseen liittyvien asiantuntijapalvelujen saantia ja laatua sekä tehostaa alueellista koordinaatiota siten, että esitutkinnassa ja tätä kautta koko oikeusprosessissa lapsen oikeudet ja asema vahvistuisivat. Jatkossa yliopistollinen sairaanhoitopiiri vastasi tutkimusten järjestämisestä, koordinoinnista ja laadusta. Samalla siirrettiin lapsen seksuaalisen hyväksikäytön epäilyn selvittämisen kustannusvastuu kunnilta valtiolle silloin, kun selvittäminen tapahtui poliisin, syyttäjän tai tuomioistuimen pyynnöstä. Lain tarkoitusta ja aiempaa järjestelyä valtion osallistumisesta kustannuksiin avataan laajemmin hallituksen esityksessä (HE 126/2008 vp). Vaikka laki koski vain seksuaalisen hyväksikäytön selvityksiä, yksiköissä tutkittiin myös lapsia, joihin epäiltiin kohdistuneen pahoinpitelyä. Näiden tutkimusten kustannuksista vastasivat edelleen kunnat. Sosiaali- ja terveysministeriöltä saapuneen ohjauskirjeen (STM/492/2009) mukaisesti sairaanhoitopiirit tekivät tutkimusten järjestämisestä sopimukset silloisten lääninhallitusten kanssa, jota kautta myös ohjautuivat sairaanhoitopiireille korvaukset lapsiin kohdistuvien seksuaalirikosten selvittämisestä. Tavoitteena oli, että tutkimusprosessit etenisivät mahdollisimman yhdenmukaisesti eri puolilla Suomea. Sairaanhoitopiirit sitoutuivat noudattamaan voimassa olevaa Käypä hoito -suositusta sekä muita kansallisia ja kansainvälisiä suosituksia, kuten edellä mainittua Stakesin opasta.

Sairaanhoitopiirit sitoutuivat myös siihen, että tutkimusten tekemiseen oli riittävästi aihepiiriin perehtynyttä, moniammatillista henkilöstöä. Työntekijöiden kelpoisuusvaatimuksena tuli olla sopimuksen mukaisesti terveydenhuollon ammattihenkilöistä annetun lain mukainen 1) lääkärin, 2) psykologin, 3) sairaanhoitajan laillistus tai sosiaalihuollon ammatillisen henkilöstön kelpoisuusvaatimuksista annetun lain mukainen 4) sosiaalityöntekijän kelpoisuus taikka terveydenhuollon ammattihenkilöistä annetun asetuksen mukainen 5) psykoterapeutin pätevyys. Henkilöstöllä tuli olla riittävät tiedot

oikeudellisista kysymyksistä (esitutkinta-, lastensuojelu-, hallinto-oikeus- ja perheoikeudelliset kysymykset), kehityspsykologiasta, lapsen/nuoren normaalista psyykkisestä kasvusta ja kehityksestä sekä psyykkisistä häiriöistä. Heillä tuli olla myös mahdollisuus täydennyskoulutukseen ja työnohjaukseen. Käytössä tuli olla viranomaisneuvotteluihin, haastatteluun ja sen seuraamiseen tarkoitetut tilat ja tallennuslaitteet.

Yliopistollisten sairaanhoitopiirien tuli pitää erillistä kirjanpitoa tutkimuksista syntyvistä kustannuksista ja toteutuneista kustannuksista toimitettiin selvitys vuosittain lääninhallitukselle (myöh. aluehallintovirasto), joka valvoi yksikön toimintaa. Selvitykseen tuli liittää myös tilastotietoa tehdyistä tutkimuksista:

1. virka-apupyynnöiden, tehtyjen tutkimusten, tutkittavien sekä annettujen lausuntojen määrät
2. käytetyt tutkimuspaikat
3. tutkimuksen käynnistämiseen, tutkimuksen suorittamiseen ja lausunnon valmistamiseen kulunut aika virka-apupyynnön saapumisesta
4. lasten ja vanhempien, omaisten tai muiden lähiaikuisten kuulemisten, pidettyjen verkostoneuvotteluiden ja oikeudenkäynteihin osallistumisen lukumäärät
5. tutkimukseen osallistuneen henkilöstön määrä ja kelpoisuus
6. tutkimusten lopputulos, näytön luonne sekä se, liittyikö tutkimukseen somaattinen tutkimus
7. täydennyskoulutuspäivien ja työnohjauksen määrät.

Vuonna 2013 lakia lapseen kohdistuneen seksuaalirikoksen selvittämisen järjestämisestä uudistettiin koskemaan myös pahoinpitelyrikoksia (Laki lapseen kohdistuneen seksuaali- ja pahoinpitelyrikoksen selvittämisen järjestämisestä 19.12.2008/1009). Lakimuutokseen liittyvässä sosiaali- ja terveysministeriön kirjeessä (STM/4842/2013) todettiin, että lastentautien klinikoiden tuli käynnistää yhteistyö käytännön mallien luomiseksi sekä keskenään että esitutkintaan osallistuvien muiden toimijoiden kanssa. Muutoin tutkimuksissa tuli noudattaa samoja periaatteita kuin seksuaalirikosepäilyjä tutkittaessa. Myöhemmin tutkimusten tilastointia on vielä tarkennettu tutkimusaikataulujen suhteen, muilta osin STM:n ohjauskirjeessä (STM/492/2009) esitetyt ehdot tutkimuksille ovat edelleen voimassa.

Yksikköjen toiminnasta vuosilta 2009–2015 on tehty kattava selvitys yksiköistä vuosittain raportoitujen tietojen sekä haastatteluiden perusteella (Julin, 2018). Selvityksessä todettiin, että viranomaisyhteistyö poliisin, syyttäjän, lastensuojelun ja lasten oikeuspsykiatrian ja -psykologian yksiköiden välillä oli kehittynyt merkittävästi ja toiminta tutkimusyksiköissä yhdenmukaistunut monin tavoin toiminnan keskittämisen myötä. Kehittämishaasteita oli kuitenkin edelleen muun muassa väkivaltarikosten tutkimusten yhdenmukaistamisessa. Sitten on julkaistu myös muita oleellisesti lapsiin kohdistuneiden väkivaltarikosten selvittämiseen liittyviä julkaisuja (mm. Ellonen & Rantaeskolala (toim.), 2016; Lehtinen & Rossi (toim.), 2022).

Nykytilanne

Yksikköjen toiminta-alueet

Tällä hetkellä lasten oikeuspsykiatrian/-psykologian yksiköitä toimii Suomen jokaisen yliopistosairaalan lastenpsykiatrian klinikan yhteydessä. Vuoden 2023 alusta alkaen sopimukset Aluehallintoviraston kanssa tutkimusten järjestämisestä tekee kukin yliopistollista sairaalaa ylläpitävä hyvinvointialue.

Yksikön toiminta-alueena on kunkin yliopistosairaalan yhteistyöalue (ennen vuotta 2023 erityisvastuualue). Lisäksi Turun yliopistollisella sairaalalla on palveluiden tuottamisesta erillissopimus Vaasan sairaanhoitopiirin (Lasten oikeuspsykiatrisen työryhmä) sekä Ahvenanmaan kanssa. Käytännössä Ahvenanmaalle on annettu virka-apua myös Helsingin ja Uudenmaan sairaanhoitopiiristä. Pohjois-Pohjanmaan ruotsinkielisten lasten palvelut on tuotettu HUSissa, mutta niiden siirtämistä Vaasan oikeuspsykiatriselle työryhmälle suunnitellaan. Yksiköt kuuluvat hallinnollisesti oman sairaalansa lastenpsykiatrian klinikkaan:

1. HUS (yliopistollinen sairaala): Lasten ja nuorten oikeuspsykologian yksikkö
2. Kuopion yliopistollinen sairaala (KYS): Lasten ja nuorten oikeuspsykiatrian tutkimusyksikkö
3. Oulun yliopistollinen sairaala (OYS): Lasten ja nuorten oikeuspsykiatrian yksikkö
4. Tampereen yliopistollinen sairaala (Tays): Lasten oikeuspsykiatrian yksikkö
5. Turun yliopistollinen sairaala (TYKS): Lasten ja nuorten oikeuspsykiatrian tutkimusyksikkö.

Pohjois-Suomen yhteistyöalue

- Kainuun hyvinvointialue
- Keski-Pohjanmaan hyvinvointialue
- Lapin hyvinvointialue
- Pohjois-Pohjanmaan hyvinvointialue (yliopistollinen sairaala)

Itä-Suomen yhteistyöalue

- Etelä-Savon hyvinvointialue
- Keski-Suomen hyvinvointialue
- Pohjois-Karjalan hyvinvointialue
- Pohjois-Savon hyvinvointialue (yliopistollinen sairaala)

Sisä-Suomen yhteistyöalue

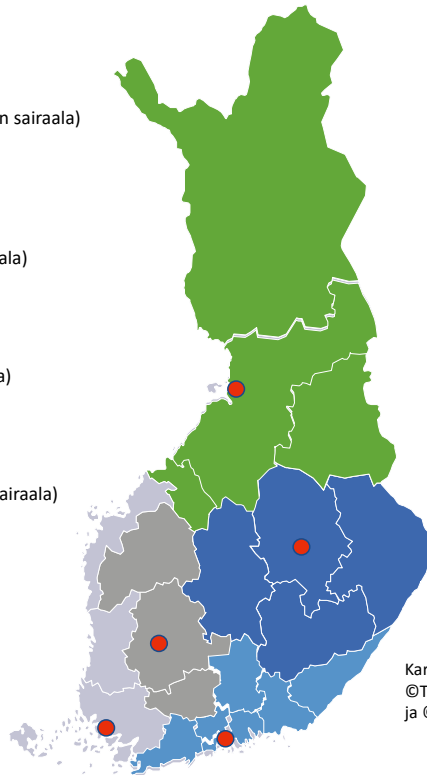
- Etelä-Pohjanmaan hyvinvointialue
- Kanta-Hämeen hyvinvointialue
- Pirkanmaan hyvinvointialue (yliopistollinen sairaala)

Länsi-Suomen yhteistyöalue

- Pohjanmaan hyvinvointialue
- Satakunnan hyvinvointialue
- Varsinais-Suomen hyvinvointialue (yliopistollinen sairaala)

Etelä-Suomen yhteistyöalue

- Etelä-Karjalan hyvinvointialue
- Helsinki
- HUS (yliopistollinen sairaala)
- Itä-Uudenmaan hyvinvointialue
- Keski-Uudenmaan hyvinvointialue
- Kymenlaakson hyvinvointialue
- Länsi-Uudenmaan hyvinvointialue
- Päijät-Hämeen hyvinvointialue
- Vantaan ja Keravan hyvinvointialue



Karttapohja:
©Tilastokeskus 2022
ja ©Kuntaliitto 2022

Kuva 2. Yhteistyöalueet

Yksiköt ovat tiiviissä yhteistyössä keskenään, muun muassa vuosittain järjestetään valtakunnalliset lasten oikeuspsykiatrian/-psykologian yksiköiden neuvottelupäivät. Kehittämisyhteistyötä tehdään myös muiden viranomaisten, kuten poliisin ja syyttäjälaitoksen sekä sosiaali- ja terveydenhuollon toimijoiden kanssa. Yhtenä yhteistyön tavoitteena on ollut toiminnan yhdenmukaistaminen valtakunnallisesti. Viranomais-ten kesken on pyritty myös jakamaan hyviä käytänteitä.

Henkilöstö

Lasten ja nuorten oikeuspsykiatrian /-psykologian yksiköissä työskentelee lääkäreitä, sihteereitä, sosiaalityöntekijöitä ja psykologeja, joissain yksiköissä työskentelee myös sairaanhoitajia. Toiminta on erikoislääkärijohtoista. Taysin ja KYSin yksiköissä somaatt-

tiset tutkimukset on integroitu osaksi yksikköjen toimintaa ja näissä yksiköissä on myös naistentautien ja lastentautien erikoislääkäreitä. Yleisesti ottaen psykologit vastaavat lasten haastattelemisesta ja sosiaalityöntekijät sekä sairaanhoitajat lapsesta huolta pitävien aikuisten tapaamisista. Sosiaalityöntekijät vastaavat tutkittavien tapausten taustoittamisesta sosiaalihuollon ja/tai lastensuojelun ja lääkärit terveydenhuollon tietojen osalta. Lastenpsykiatrit huolehtivat tutkittavana olevan lapsen jatkohoitoarviosta sekä tarvittaessa jatkohoitolähetteen tekemisestä. Lausunnoista vastataan usein moniammatillisesti. Sihteerit huolehtivat välillisistä tehtävistä ja he myös aukikirjoittavat lasten haastatteluita. Yksikköjen henkilöstö myös kouluttaa oman yhteistyöalueensa viranomaisia sekä muita lasten ja nuorten parissa työskenteleviä tahoja sekä antaa konsultaatioapua. Lisäksi joissakin yksiköissä tarjotaan yhteistyötahoille työnohjausta.

Tutkimuksen sisältö

STM:n ohjeiden mukaisesti yksikössä tapahtuvaan tutkimusprosessiin kuuluvat virka-apupyynnön saapuminen, tutkimuksen suunnitteluvaihe, tutkimusvaihe, lausunto, palaute, läheteet sekä mahdollinen todistaminen oikeudessa. Tutkimukset suunnitellaan yksilöllisesti, esimerkiksi kaikki tutkimukset eivät pidä sisällään lausuntoa eivätkä läheteitä (sosiaali- ja terveystieteiden ministeriön ohjauskirje STM/492/2009). Tutkimukset edellyttävät moniammatillista arviointia sekä asiantuntijuutta. Tyypillisesti yksiköissä tehdään lapsen oikeuspsykologisia haastatteluja ja asiantuntija-arvioita esimerkiksi lapsen haastateltavuuteen liittyen epäillyn väkivaltarikoksen selvittämiseksi, lapsen kertomuksen luotettavuuden arviointeja, rikosepäilyn arviointia lapsen taustatietoja selvittämällä, tutkimuksia epäillyn rikoksen aiheuttaman haitan arvioimiseksi ja somaattisia tutkimuksia. Osa tutkimuksista voi olla hyvinkin suppeita, esimerkiksi psykologi voi toimia poliisin työparina poliisin haastattelussa lasta tai psykologi voi suunnitella lapsen haastattelurungon yhdessä poliisin kanssa. Viime vuosina ovat yleistyneet myös nk. LASTA-seulapalaverit. LASTA-seulapalavereissa toiminnan tavat ja muodot vaihtelevat yksiköittäin ja alueittain, mutta perusajatus on sama; yksikön työntekijät ja poliisi (sekä mahdollisesti muut ammattilaiset) käyvät tapaamisessa läpi poliisille tulleita lapsiin kohdistuneita väkivaltailmoituksia. Keskustelun jälkeen poliisi päättää, miten rikosasiassa edetään, ja muut toimijat tekevät omien vastuidensa ja velvollisuuksiensa pohjalta etenemissuunnitelman omassa työssään. Seulontapalaverityöskentelyyn voi yksikössä kuulua myös lapsen liittyvien taustatietojen selvittäminen rikosepäilyä varten lapsen sosiaalitoimen ja terveydenhuollon asiakaskertomuksista.

Tutkimuksen aikana tehdään viranomaisyhteistyötä. Laki lapsen kohdistuneen seksuaali- ja pahoinpitelyrikoksen selvittämisen järjestämisestä takaa yksiköille laajat tiedonsaantioikeudet; yksiköllä on oikeus salassapitosäännösten estämättä saada kyseiseen tapaukseen liittyvät tiedot siltä osin kuin ne ovat välttämättömiä tutkimuksen tekemiseksi poliisilta, syyttäjältä ja tuomioistuimelta, valtion ja kunnan muilta viranomaisilta, muilta julkisoikeudellisilta yhteisöiltä, koulutuksen järjestäjiltä, sosiaalipalvelun tuottajilta, terveyden- tai sairaanhoitotoimintaa harjoittavilta yhteisöiltä ja toimintayksiköiltä sekä terveydenhuollon ammattihenkilöiltä.

Somaattinen tutkimus

Lapsiin kohdistuneissa rikosepäilyissä poliisi voi pyytää lapsista myös somaattisen eli ruumiillisen tutkimuksen. Seksuaaliväkivallan epäilyissä alle 16-vuotiaiden tutkimukset tehdään pääosin yliopistosairaaloissa, mutta joillain alueilla asiantuntijuutta on myös keskussairaaloissa, mikäli käytettävissä on asiaan perehtyneet erikoislääkärit. Kuusitoista vuotta täyttäneiden tutkimukset tehdään pääosin alueellisissa Seri-tutikeskuksissa. Pahoinpitelyepäilyissä lapsia tutkitaan yliopistosairaaloiden lisäksi myös muissa keskussairaaloissa ja jonkin verran myös perusterveydenhuollossa, tutkimuspaikan valintaan vaikuttavat muun muassa vamman vakavuus ja lapsen ikä.

Erikoissairaanhoidossa pahoinpitelytutkimuksen suorittaa usein lastentautien erikoislääkäri yhdessä muiden erikoisalojen edustajien, kuten gynekologin, lastenkirurgin ja erikoishammaslääkärin kanssa. Seksuaaliväkivallan epäilyissä gynekologi voi tehdä teini-ikäisen nuoren tutkimuksen myös ilman lastenlääkärinä. Taysin ja KYSin lasten ja nuorten oikeuspsykiatrian yksiköiden henkilökuntaan kuuluvat lasten- ja naistentautien lääkärit suorittavat pääosin lapsen somaattiset tutkimukset ja laativat lääkärinlausunnot. Poliisi tekee erillisen pyynnön somaattisesta tutkimuksesta. Tämän lisäksi somaattisia tutkimuksia tehdään päivystyksenä ja kiireellisesti, myös ilman poliisilta tullutta pyyntöä. Näissäkin tilanteissa seksuaaliväkivallan epäilyjen tutkimukset on keskitetty erikoissairaanhoidon, pahoinpitelyepäilyiden osalta tutkimuksia tehdään myös perustasolla terveydenhuollossa. Tarkemmin somaattisesta tutkimuksesta kerrotaan luvussa 8.

Lapsen psyykinen tuki ja hoito

Lasten ja nuorten oikeuspsykiatrian /-psykologian yksikön tehtäviin kuuluu tutkimuksen aikana antaa lapselle ja vanhemmalle yleistä tietoa esitutkintaprosessista ja mahdollisesta myöhemmästä oikeusprosessista, antaa psykoedukaatiota vanhemmalle sekä iän ja kehitystason mukaisesti lapselle itselleen. Mikäli vanhempi on itse epäiltynä, tiedonannosta hänelle useimmiten huolehtii poliisi. Yksikön tehtävänä on myös arvioida lapsen ja perheen psykososiaalisen tuen tarvetta. Tuen tarpeesta keskustellaan lapsen sosiaalityöntekijän ja/tai huoltajien tai nuoruusikäisen itsensä kanssa. Yksiköstä tehdään tarvittavat läheteet jatkoselvittelyihin ja osallistutaan tarvittaessa jatkohoitoneuvotteluun yhdessä muiden oleellisten toimijoiden kanssa. Tarkempi tutkimus, joka on tarpeen lasten- ja nuorisopsykiatrisen hoidon tarpeen arvioimiseksi ja hoidon suunnittelemiseksi, suoritetaan jatkohoidosta vastaavassa yksikössä. Ohjausta voidaan tehdä myös kolmannen sektorin tukipalveluihin kuten Rikosuhripäivystykseen.

Edellä kuvatun lisäksi joissain lasten ja nuorten oikeuspsykiatrian/-psykologian yksiköissä, kuten HUSissa ja TYKSissä, on ollut viime vuosina mahdollista toteuttaa myös lasten lyhytterapeuttisia traumainterventioita. Terapiatyötä tekevät työntekijät ei ole osallistunut kyseisen lapsen oikeuspsykologiseen tutkimukseen, ja hänen tiedonsaantioikeutensa lapsen asiassa on rinnastunut muihin terveydenhuollon toimijoihin.

Aluehallintovirastojen kanssa tehtävissä sopimuksissa lyhytkestoista traumahoitoa ei ole vielä vakiinnutettu osaksi yksiköiden toimintaa. On esitetty myös ajatuksia

yksiköiden toiminnan laajentamisesta ns. Barnahus-yksiköiksi, jotka tekisivät nykyistä enemmän myös lyhytkestoista psyykkistä tuki- ja hoitotyötä. Joillain alueilla jo nyt sopimukseen on merkitty yksikön työn sisältävän lapsen ja perheen ensivaiheen psykososiaalista tukemista, psykoedukaatiota sekä tuen koordinoitua.

Toimintaan oleellisesti liittyvä lainsäädäntö

Yksikön toimintaan vaikuttavat useat eri lait, säädökset ja asetukset. Yksi keskeisistä laeista on edellä kuvattu laki lapseen kohdistuneen seksuaali- ja pahoinpitelyrikkoksen selvittämisen järjestämisestä (19.12.2008/1009). Muita työhön keskeisesti liittyviä lakeja ja kansainvälisiä sopimuksia ovat rikoslaki, esitutkintalaki, oikeudenkäymiskaari, poliisilaki, vahingonkorvauslaki, EU:n rikosuhridirektiivi, lastensuojelulaki, laki viranomaisten toiminnan julkisuudesta sekä tietosuojasetus (GDPR), Lapsen oikeuksien sopimus, Lanzaroten sopimus ja Istanbulin sopimus. Lisäksi arvioitaessa lasten vointia sekä jatkotutkimuksiin lähettämisen tarvetta terveydenhuollon toimijoina yksiköitä ohjaavat tavanomaiset terveydenhuoltoa koskevat lait kuten laki potilaan asemasta ja oikeuksista ja laki sosiaali- ja terveydenhuollon järjestämisestä.

Ohjaus ja valvonta

Lasten oikeuspsykiatrian ja -psykologian yksiköiden toimintaa valvovat aluehallintovirastot, joille kunkin alueen yksiköt raportoivat vuosittain toiminnastaan. Raporteissa ilmoitetaan virka-apupyynnöiden lukumäärät, käyntimäärät, somaattisten tutkimusten lukumäärä, tutkimusten lopputulos, laadittujen lausuntojen lukumäärä, tutkimusten eri vaiheisiin kuluneet ajat, oikeudessa todistamisten lukumäärät, henkilöstön määrä ja kelpoisuus sekä täydennyskoulutus- ja työnohjauspäivät. Aluehallintovirastojen kautta myös tutkimuksista koituneet kustannukset korvataan yliopistollista sairaalaa ylläpitäville hyvinvointialueille. Aluehallintovirastoja ohjaa sosiaali- ja terveysministeriö. Jatkossa yksiköiden toiminnan kansallinen kehittämisvastuu ja laadunvalvonta olisi tärkeää määritellä tarkemmin.

Lähteet

- Ellonen N. & Rantaeskola S. (toim) (2016). Lapsiin kohdistuvien väkivalta- ja seksuaalirikosepäilyjen tutkinta. Poliisiammattikorkeakoulun oppikirjat 24. Suomen Yliopistopaino – Juvenes Print. Tampere.
- Hirvelä P. (1997) Lapsi rikosprosessissa. WSLT. Helsinki.
- Hirvelä P. (2006). Rikosprosessi lapsiin kohdistuvissa seksuaalirikoksissa. Paino: Talentum Media. Helsinki.
- Johansson S. ym. (toim.) (2017) Implementing the Nordic Barnahus Model: Characteristics and Local Adaptions. Kirjassa Collaborating Against Child Abuse (ss.1-31). DOI 10.1007/978-3-319-58388-4_1
- Julin E (2018). Selvitys Lasten oikeuspsykiatrian yksiköiden toiminnasta. Lapsiin kohdistuvien väkivaltarikosten selvittäminen terveydenhuollossa. Sosiaali- ja terveysministeriön raportteja ja muistioita 32/2018.
- Korkman, J. (2006) How (not) to interview children : interviews with young children in sexual abuse investigations in Finland. Väitöskirja Åbo Akademi University.
- Lehtinen M. & Rossi M. (toim.) (2022) Käsikirja lapsiin kohdistuvien väkivalta- ja seksuaalirikosten tutkintaan. Paino: Grano Oy. Helsinki. <https://poliisi.fi/seksuaalirikokset>

3. Yksikön toiminnan taustalla olevat periaatteet

Liisa Järvilehto ja Outi Sinisalo

OiPsy-yksiköiden toiminnan tarkoitus on mahdollistaa lapsen edun mukainen oikeusprosessi, jossa lapsen oikeudet, psykososiaaliset tarpeet ja suojelu varmistetaan huomioiden samalla kaikkien oikeusprosessin osapuolten oikeusturva. Yksikköjen moniammatilliset tiimit huomioivat myös lapsesta huolta pitävien aikuisten mahdolliset tuen tarpeet monialaisessa yhteistyössä esimerkiksi lastensuojelun ja terveydenhuollon toimijoiden kanssa. Yksikköjen työ noudattaa suurinta osaa johdannossa esitellyistä kansainvälisistä Barnahus-standardeista ja kehittämistyötä tehdään standardien huomioimiseksi osana yksikköjen toimintaa (ks. esim. luku 1).

Hypoteesilähtöinen työtapa

Yksikköjen toiminnan kansallinen erityispiirre on vahva hypoteesilähtöisen työtavan painottaminen (Korkman, Laajasalo & Pakkanen, 2017). Hypoteesit ovat olleet tärkeä osa tieteellistä päätöksentekoa jo vuosikymmeniä (Popper, 2005). Tutkimuskysymysten systemaattista tarkastelua hypoteesien tai vaihtoehtoisten skenaarioiden kautta on suositeltu yhdeksi välineeksi parantaa päätöksenteon laatua ja objektiivisuutta niin oikeudellisissa (esim. Heuer, 1999; Rohrabug, London & Hall, 2016) kuin kliinisisissä konteksteissa (esim. Bowes, Ammirati, Costello, Basterfield & Lilienfeld, 2020). Lapsiin kohdistuvien väkivaltaepäilyjen selvittämisen kontekstiin hypoteesiajattelun toi ensi kertaa Kathryn Kuehnle alan peruslukemistoon toimittamisensa ja kirjoittamisensa teoksissa (esim. Bridges, Faust & Ahern, 2009). Vaihtoehtoisten hypoteesien tarkastelu mainitaan keskeisenä osana lapsen kohdistuvan väkivaltarikosepäilyn tutkimista poliisin käsikirjassa (Lehtinen & Rossi, 2022) ja myöhemmin osana näytön arviointia Korkeimman oikeuden ratkaisussa (KKO 2021:5).

Ensimmäinen hypoteesi selvitettäessä lapsen kohdistuvan väkivallan epäilyä muodostetaan tutkintailmoitukseen kirjatusta teon kuvauksesta. Hypoteesi kuvaa sitä, millaista väkivaltaa lapsi on kokenut, mikäli tutkintailmoituksen tiedot pitävät paikkaansa. Siinä kuvataan lapsen puheet, vammat, oireet ja mahdollinen muu näyttö (esim. valokuvat), jotka liittyvät epäilyn heräämiseen. Muissa hypoteeseissa huomioidaan kaikki tiedossa olevat tekijät, jotka voisivat selittää epäilyn heräämistä. Vaihtoehtoisten hypoteesien määrä vaihtelee ja ne muodostetaan taustatietojen (yksikön keräämät tiedot ja muu esitutkimusmateriaali) perusteella huomioiden muun muassa lapsen ja epäilyn heräämistilanteeseen liittyvät tiedot. Usein tarkastellaan esim. väärinymmärryksen, satuilun ja vuorovaikutuksessa muodostuneen kertomuksen mahdollisuuksia. Tietoinen

väkivallasta valehtelu on etenkin pienillä lapsilla harvinaista, mutta toisinaan taustatietojen perusteella myös tätä vaihtoehtoa tarkastellaan. Esimerkkejä hypoteeseista lapseen kohdistuvan seksuaaliväkivallan ja pahoinpitelyn konteksteissa on mainittu kuvassa 3.

- Hypoteesi 1. Lapsi on kokenut väkivaltaa [kuvataan tarkemmin] aikuisen taholta kolmessa eri tilanteessa.
- Hypoteesi 2. Lapsen puheita ja oireita selittyvät jollain muulla kuin väkivallan kokemuksilla [viittaus taustatiedoista nousevaan selitykseen].
- Hypoteesi 3. Lapsen kertomus on muodostunut vuorovaikutuksessa huolestu-
neen aikuisen kanssa heidän käymiensä keskustelujen aikana [tar-
kempi kuvaus esitietojen pohjalta] ja oireet selittyvät muilla syillä
kuten [viittaus esitietoihin]
- Hypoteesi 4. Lapsi on itse tulkinut tilanteen väärin tai liioittelee tilannetta kuva-
ten sen väkivaltana, vaikka kyse on ollut asianmukaisesta rajaami-
sesta [viittaus esitietoihin; mistä voi olla kyse ja miksi]
- Hypoteesi 5. Lapsi valehtelee tietoisesti tilanteesta [viittaus motiiviin ja epätyy-
pillistä valehtelua selittäviin ominaisuuksiin]

**Kuva 3. Esimerkkejä hypoteeseista lapseen kohdistuvan seksuaaliväkivallan ja pahoin-
pitelyn konteksteissa**

Hypoteesilähtöinen tiedonkeruu ja päätöksenteko ohjaa yksiköiden tutkimusjaksoilla tehtävää työtä. Lapsen liittyvän rikosepäilyn selvittäminen lähtee aina liikkeelle siitä, että kaikki vartenotettavat selitykset epäilyn heräämiselle kirjataan ylös ja suunnitel-
laan tutkimusjakson aikainen tiedonkeruu niin, että tietoa pyritään keräämään kaikista
hypoteeseista mahdollisimman tasapuolisesti. Hypoteeseja tarkennetaan tarvittaessa
tutkimusjakson kuluessa ja niissä huomioidaan mahdollisuuksien mukaan kaikkien
asianosaisten esille tuomat näkökulmat. Yksiköillä on huomattavan laajat tiedonsaan-
tioikeudet (ks. laki lapseen kohdistuneen seksuaali- ja pahoinpitelyrikoksen selvittä-
misen järjestämisestä (19.12.2008/1009) ja hypoteesilähtöisellä työtavalla varmistetaan
tiedonkeruun tarkoituksenmukaisuus ja eettisyys. Taustatietojen käyttöön pyritään
kiinnittämään yksiköissä huomiota, sillä päätöksenteon kannalta tosiasiaa turhatkin
tiedot voivat vaikuttaa asiantuntijoiden lopullisiin arvioihin niitä vääristävästi (esim.
Kukucka & Dror, 2022).

Yksiköt laativat poliisin, syyttäjän tai tuomioistuimen pyynnöstä asiantuntijalaus-
suntoja toteuttamistaan tutkimusjaksoista ja erillisiä lapsen kertoman luotettavuutta
tarkastelevia lausuntoja poliisin suorittamien lasten haastattelujen arvioimiseksi. Lau-
sunnoissaan yksiköt pyrkivät päätöksentekonsa läpinäkyvään ja perusteelliseen auki
kirjaamiseen. Tässä hypoteesilähtöinen työtapana on hyödyksi, sillä hypoteesien avulla

lukijalle on selvää, millaisista lähtökohdista arvio on laadittu ja mitä näkökulmia johdopäätöksiä laadittaessa on huomioitu. Lausunnon käyttäjät voivat näin helpommin arvioida, onko tietoa jäänyt tutkimusjakson tai asiantuntija-arvion aikana huomiotta ja onko kaikkien osapuolten näkemykset ja oikeusturva huomioitu riittävästi. Yksikköjen asema asiantuntijalausuntojen laatijana oikeusprosesseja varten on kansainvälisesti tarkastellen harvinainen, sillä muissa maissa Barnahus-yksiköt eivät yleensä toimi tässä roolissa.

Yksiköissä käytetään lasten haastatteluissa menetelmiä, joiden toimivuudesta itsenäisen ja luotettavan kerronnan tukemisessa on mahdollisimman paljon tutkimusnäyttöä. Yksikön käytössä on NICHD haastattelurunko, jota muokataan tapauskohtaisesti tutkimusjaksoa varten muodostetut hypoteesit ja lapsen yksilölliset tarpeet huomioiden. NICHD runko on tällä hetkellä tutkituin menetelmä lasten kuulemiseen oikeudellisissa konteksteissa ja se sisältää monia elementtejä, joiden tiedetään olevan osa onnistunutta oikeudellista haastattelua (La Rooy ym. 2015; Meisser, 2021). Apuvälineitä käytetään haastatteluissa lapsen kertoman tarkentamiseen harkiten. Haastattelun suorittamisen edellytys on riittävä kyky kommunikoida käyttäen menetelmiä, jotka eivät vaadi viestin vastaanottajalta tavanomaista keskustelua enempiä tulkintaa.

Yksiköt kirjoittavat paitsi lausuntoja yksittäisistä tapauksista myös niin kutsuttuja yleislausuntoja, jotka ovat katsauksia tieteelliseen tutkimukseen jonkin oikeuspsykologiaan liittyvään teeman osalta, eivätkä ota kantaa mihinkään yksittäistapaukseen. Yksikkö voi laatia lausunnon yksittäisestä henkilöstä häntä koskevan esitutkinnan osaksi myös tapaamatta henkilöä. Tällöin lausunto laaditaan käytössä olevien asiakirjojen perusteella. Kaikissa tilanteissa yksikkö noudattaa yleisten ammattieettisten ohjeiden lisäksi erityisesti oikeuspsykologialle sovellettuja kansainvälisiä ja kotimaisia suosituksia (APA, 2011; EFPA, 2001; Psyli, 2021).

Yhteistyö esitutkinnan osana suoritettavia somaattisia tutkimuksia tekevien ammattilaisten kanssa on tärkeä osa yksikköjen toimintaa. Lisäksi yhteistyötä tehdään yliopistollisten sairaaloiden muiden yksikköjen kanssa, jotta lapsiin kohdistuvaa väkivaltaa voitaisiin tunnistaa sairaalassa asioivien lasten keskuudessa aiempaa varmemmin ja siihen puuttuminen olisi tehokasta ja yhdenmukaista.

Monialainen asiantuntijuus ja kehittävä työote

Tärkeänä lähtökohtana yksikköjen toiminnassa on monialainen asiantuntijuus, joka on tunnistettu keskeiseksi perheiden kanssa tehtävän väkivaltatyön elementiksi kansallisissa väkivallan vastaisissa strategioissa ja toimeenpanosuunnitelmissa (ks. esim. Väkivallaton lapsuus -toimenpideohjelma; Laajasalo & Rajala, 2021). Monialainen asiantuntijuus on olennainen osa niin yksiköiden sisäistä kuin ulospäin suuntautuvaa toimintaa. Yksiköissä työskennellään aina moniammatillisissa, eri ammattiryhmien asiantuntijoista koostuvissa, tiimeissä. Tällä pyritään varmistamaan tutkittavana olevien tapausten mahdollisimman laaja-alainen ja objektiivinen arviointi. Moniammatillisen asiantuntijuuden toteutuminen edellyttää vahvaa ammatillista reflektiota ja aikaa

objektiiviselle tiedonkeruulle- ja muodostukselle, mikä on yksiköiden toimintakulttuurissa huomioitu. Yksiköiden toimintaperiaatteisiin, kuten myös eri instituutioiden rajapinnoilla työskentelyyn, tulee olennaisesti kuulua jatkuva osaamis- ja tietoperustan päivittäminen sekä kehittävän työotteen ylläpitäminen.

Yksiköt toimivat maantieteellisesti laajalla alueella, yhteistyöalueiden ulottuessa useisiin kuntiin ja hyvinvointialueisiin sekä palvelun kunkin alueen väestöpohjaa. Toimintakentän laajuus edellyttää yksiköissä työskenteleviltä ammattilaisilta kattavaa palveluorganisaatioiden- ja järjestelmien tuntemusta sekä yhteistyösuhteiden ylläpitoa laajan verkoston kanssa, alueellisen tasavertaisuuden huomioimiseksi. Myös tutkinnan prosessit vaihtelevat tapauskohtaisesti ja eri tahtiin kulkevien viranomaisprosessien yhteensovittaminen edellyttää kykyä luoda ja ylläpitää toimivia paikallisia rakenteita.

Lapseen liittyvän rikosepäilyn selvittäminen sekä psykososiaalisen tuen ja mahdollisen suojelun tarpeen varmistaminen tapahtuu yhteistyössä useiden eri viranomaistahojen ja toimijoiden, kuten muun muassa sosiaalitoimen, terveydenhuollon, poliisin, syyttäjälaitoksen, varhaiskasvatuksen, koulun, kolmannen sektorin ja edunvalvonnan sekä perheen kanssa. Yksiköillä onkin esitutkintaprosessiin liittyvän tutkimusjakson aikana erityinen rooli monialaisen yhteistyön koordinoijana ja yhteisen ymmärryksen lisääjänä, niin viranomaisverkoston keskuudessa, kuin myös viranomaistoiminnan ja perheen välillä. Oikeuspsykologisen asiantuntemuksen lisäksi yksikön työntekijöiltä edellytetään myös muiden viranomaisten toimintaa määrittävän lainsäädännön sekä toimintaympäristön tuntemusta. Sujuvan yhteistyön varmistamiseksi yksiköissä tulee olla poikkihallinnollista tuntemusta erityisesti lapsiperheiden palveluiden ja terveydenhuollon toiminnasta sekä riittävää ymmärrystä sosiaalihuoltolain, lastensuojelulain, esitutkintalain ja oikeudenkäyntikaaren periaatteista. Lapsen ja perheen tuen tarpeita arvioidaan koko tutkimusjakson ajan ja tarvittaessa myös sen jälkeen (luku 6). Yksiköt tekevät tapauskohtaisesti yhteistyötä perheen jo olemassa olevien tukitahojen kanssa. Tuen tarpeiden ilmaantuessa rikosprosessin aikana, yksiköillä on valmius ohjata perheitä hoidon ja tuen piiriin. Joillakin yksiköillä on mahdollisuus tarjota perheille tukikäyntejä yksikköön, erityisesti seksuaalirikosepäilyjä ja vakavia kaltoinkohteluepäilyjä tutkittaessa. Esitutkinnan aikana on kuitenkin huomioitava, ettei tukityö saa vaikuttaa tutkintaprosessiin liittyvään päätöksentekoon sitä vääristävästi, minkä vuoksi monissa yksiköissä psykososiaalinen tuki ja selvittävä työ on eriytetty toisistaan siten, että niistä vastaavat eri henkilöt.

Yksikköjen työssä toiminnan jatkuva kehittäminen on tärkeässä asemassa, sillä yksikköjen toimintaan vaikuttavat monet eri lait, jotka säätelevät niiden toimintaa suoraan tai välillisesti vaikuttamalla yksikköjen sidosryhmien toimintaan. Yksiköt työskentelevät aktiivisesti pitääkseen osaamisensa ajan tasalla väkivaltailmiön muuttuessa esimerkiksi lisääntyvän verkkovälitteisen väkivallan kautta. Väestörakenteen muutos monikulttuurisempaan suuntaan lisää niin ikään tarvetta uusille työtavoille. Yksiköissä pyritään myös tekemään vaikuttamistyötä lasten kokeman väkivallan ehkäisyyn ja selvittämiseen liittyen, esimerkiksi ammatillisten ohjeistusten laatimiseen sekä aiheeseen liittyvään yhteiskunnalliseen keskusteluun osallistumalla. Yksiköt auttavat oman alueensa

lasten kanssa työskenteleviä ammattilaisia kehittämään ja ylläpitämään osaamistaan lasten kaltoinkohteluun liittyvissä kysymyksissä tarjoten koulutusta, konsultaatiota tai työnohjausta (ks luku 2). Yksikössä työskentelevien ammattilaisten oman osaamisen ylläpitoon kiinnitetään myös huomiota. Työntekijät seuraavat ajantasaista tieteellistä tutkimusta, käyvät täydennyskoulutuksissa ja keräävät palautetta omasta toiminnastaan omalla alueellaan ja yksikköjen keskinäisen yhteistyön kautta.

Lapsen aseman erityisyys esitutkinnassa

Lapsirikostutkinta on vaativaa tutkintaa, jonka lähtökohtana on erityisosaaminen, jota vaaditaan kaikilta lapsiin kohdistuvien rikosten selvittämiseen osallistuvilta tahoilta (Poliisihallitus 2019). OiPsy-yksiköiden tehtäviin kuuluu osaltaan vastata tähän erityisosaamisen tarpeeseen.

Lapsen asema esitutkinnassa on erityinen, mikä näkyy esimerkiksi huomiota vaativina suojelun tarpeen ja puhevallan käyttämisen kysymyksinä. Esitutkinnassa tämä tarkoittaa sitä, että poliisin vastuulla esitutkintaviranomaisena on, että edellä mainittu erityisen suojelun tarve tulee arvioiduksi jokaisen asianomistajan osalta. Kyseessä olevia suojelutoimenpiteitä ovat esimerkiksi asianomistajan kuuleminen siihen tarkoitukseen suunnitelluissa tiloissa, asianomistajan mahdollisuus samaa sukupuolta olevaan kuulustelijaan/haastattelijaan sekä asianomistajan kuulustelun tallentaminen ja tallenteen käyttö oikeudenkäynnissä todisteena sen sijaan, että asianomistaja todistaisi asiassaan paikan päällä oikeudenkäynnissä (Simanainen 2016). OiPsy-yksiköiden osaaminen, periaatteet, toiminta ja tilat on lähtökohtaisesti luotu tarjoamaan lapsiystävälliset olosuhteet rikosprosessiin osallistuville lapsille ja nuorille heidän etunsa ja asemansa huomioiden.

OiPsy-yksiköissä tehdään yhteistyötä myös lapsen edunvalvojan kanssa muiden lapsen asioista vastaavien tahojen ohella. Esitutkinnassa lapsen edunvalvoja on huoltaja, muu laillinen edustaja tai tuomioistuimen määräämä edunvalvoja. Mikäli jompikumpi lapsen vanhemmista/ huoltajista on rikoksesta epäillyn asemassa, kumpikaan heistä ei voi toimia lapsen edunvalvojana, eikä siten käyttää lapsen puhevaltaa rikosasiassa. Muun muassa näissä tapauksissa lapselle määrätään edunvalvoja rikosasiaan (ETL 4:8, OK 12:1).

Lähteet

- APA (2011) Specialty Guidelines for Forensic Psychology. Noudettu 11.8.2022: <https://www.apa.org/practice/guidelines/forensic-psychology>
- Bridges, AJ, Faust, D & Ahern, D.C. (2009). Methods for identification of sexually abused children. Teoksessa: Kuehnl, K & Connell, M (toim). The evaluation of child sexual abuse allegations. A comprehensive guide to assessment and testimony. Wiley, New Jersey.
- Bowes, S. M., Ammirati, R. J., Costello, T. H., Basterfield, C., & Lilienfeld, S. O. (2020). Cognitive biases, heuristics, and logical fallacies in clinical practice: A brief field guide for practicing clinicians and supervisors. *Professional Psychology: Research and Practice*, 51(5), 435–445.
- La Rooy D, Brubacher S.P., Aromäki-Stratos A., Hershkowitz M.C.I, Korkman J., Myklebust T., Naka M., Peixoto C.E, Roberts, K.P., Stewart H., Lamb M.E., (2015), "The NICHD protocol: a review of an internationally-used evidence-based tool for training child forensic interviewers", *Journal of Criminological Research, Policy and Practice*, Vol. 1 Iss 2 pp. 76 – 89
- EFPA, (2001) The European psychologist in forensic work and as expert witness Recommendations for an ethical practice. Standing Committee on Ethics. Convenor: Geoff Lindsay. European Federation of Psychologists Associations EFPA. London.
- Esitutkintalaki 2011/805
- Heuer, R. J. (1999). Analysis of competing hypotheses. Teoksessa: *Psychology of intelligence analysis* (s. 95–110). Washington, DC: CQ Press.
- Kukucka, J. & Dror, I. E. (2022). Human factors in forensic science: psychological causes of bias and error. Teoksessa: DeMatteo, D. & Scherr, K (Edit.), *The Oxford Handbook of Psychology and Law*. Oxford University Press
- Korkan, J., Laajasalo, T, & Pakkanen, T. (2017) Child forensic interviewing in Finland: investigating suspected child abuse at the forensic psychology unit for children and adolescents. Teoksessa: Susanna Johansson, Kari Stefan-
sen, Elisiv Bakketeig and Anna Kaldal (toim.) "Collaborating Against Child Abuse Exploring the Nordic Barnahus Model", Palgrave Macmillan
- Laajasalo T. & Rajala R. 2021. Monialainen yhteistyö ja tiedonkulku. Teoksessa Väkivallaton lapsuus 2020–2025 – toimeenpano ja viestintä, s. 12–25 (Korpilahti, STM 2021)
- Meissner, C.A.; Kleinman, S.M.; Mindthoff, A.; Phillips, E.P.; Rothweiler, J.N (2021). Investigative Interviewing: A Review of the Literature and a Model of Science-Based Practice. Teoksessa: *Oxford Handbook of Psychology and Law*; DeMatteo, D., Scherr, K.C., (toim.); Oxford University Press: Oxford
- Oikeudenkäymiskaari 1734/4
- Poliisihallituksen ohje: Lapsi poliisitoiminnassa ja esitutkinnassa. 23.12.2019 POL-2019-34669
- Popper, K. (2005). *The logic of scientific discovery*. England: Routledge (Alkuperäinen julkaisu, 1959).
- Psyli, (2021). Oikeuspsykologien ammatilliset ohjeet eettiselle toiminnalle. Suomen psykologiliitto, ammattieettinen työryhmä.
- Rohrbaugh, Monica, Kamala London and Ashley K. Hall. (2016). Planning the Forensic Interview. Teoksessa *Forensic Interviews Regarding Child Sexual Abuse. A Guide to Evidence-Based Practice*, ed. W.T. O'Donohue and M. Fanetti, 197–218. Switzerland: Springer International Publishing.
- Lehtinen, M & Rossi, M (2022). Käsikirja lapsiin kohdistuvien väkivalta- ja seksuaalirikosten tutkintaan. Grano, Helsinki. Saatavilla verkosta <https://poliisi.fi/seksuaalirikokset>
- Simanainen, A. 2016: Rikoksen uhrin suojelutarteen arviointimenettelyn käsikirja. Sisäministeriön julkaisu 14/2016. Saatavilla verkosta <https://julkaisut.valtioneuvosto.fi/handle/10024/75016>

4. Lapsen kuuleminen OiPsy-yksikössä

*Maaria Sahimaa, Minna Kumpuniemi, Marianne Mäenpää,
Emma Peltomaa, Kreetta Aarnipuro*

Lasten oikeuspsykologiset haastattelut ovat keskeinen osa OiPsy-yksiköiden toimintaa. Valtaosa haastatteluista toteutetaan asianomistajan asemassa oleville lapsille, mutta myös todistajan tai alaikäisen rikoksesta epäillyn asemassa olevia voidaan haastatella yksiköissä. Lapsen haastattelun toteutuksessa on erityisiä vaatimuksia lapsiystävällisen prosessin ja eri osapuolten oikeusturvan toteutumisen kannalta. Tutkimuksen aikana tehdyt lasten haastattelut tallennetaan ja tallenteita voidaan käyttää todisteina oikeudenkäynnissä, kun henkilö ei ole täyttänyt 15 vuotta tai on 15–17-vuotias ja on henkilökohtaisten olosuhteiden tai rikoksen laadun takia erityisen suojelun tarpeessa, eikä halua tulla oikeudenkäynnissä kuulluksi (Oikeudenkäymiskaari 17 luku 24 §, Esitutkintalaki). Taustalla on Euroopan Unionin ja neuvoston asettama rikosuhridirektiivi (2012/29/EU), jonka yhtenä tarkoituksena on tunnistaa erityissuojelua tarvitsevat uhrin ja turvata heidän oikeutensa erityissuojeluun esitutkinnassa ja oikeudenkäynnissä. OiPsy-yksiköissä on erityistä osaamista ja asiantuntemusta lasten haastattelujen toteuttamisesta ja näyttöön perustuvien menetelmien käyttämiseen.

Lapsen haastateltavuus

OiPsy-yksiköissä haastatellaan pääsääntöisesti 4–17-vuotiaita lapsia ja nuoria. Yksiselitteisiä ikärajoja haastattelulle ei kuitenkaan voida asettaa, koska etenkin alle kouluikäisten lasten kohdalla kehitystasossa esiintyy paljon yksilökohtaista vaihtelua. Lapsen haastateltavuuden edellytykset arvioidaan aina tapauskohtaisesti lapsen ikä, kehitystaso ja psyykinen vointi huomioiden. Myös rikosepäilyyn ja lapsen perhetilanteeseen liittyvät tekijät voivat vaikuttaa lapsen haastateltavuuteen. Käytännössä lapsia voidaan jättää haastattelemaan tilanteissa, joissa arvioidaan, ettei haastattelulla ole saatavissa luotettavaa lisätietoa epäilyn selvittämiseksi tai toisaalta haastattelusta voisi olla selvää haittaa lapsen voinnille. Lapsen haastattelemaan jättäminen vaatii niin tutkinnan näkökulmien kuin lapsen edun, voinnin ja muun jatkon näkökulmien yhteensovittamista, ja on siksi usein haastava päätös. Tämän vuoksi päätöksestä on tärkeää käydä keskustelua tutkinnanjohtajan ja syyttäjän kanssa, ja joskus myös lapsen mahdollisen hoitotahon tai lapsen asioista vastaavan lastensuojelun sosiaalityöntekijän kanssa. Arviota haastateltavuudesta on mahdollista pyytää yksiköistä myös kirjallisena osaksi esitutkintapöytäkirjaa.

Oikeuspsykologiset haastattelut ovat kognitiivisesti vaativia, ja niistä suoriutuminen edellyttää lapsilta riittäviä kehityksellisiä valmiuksia, kuten riittäviä kielellisiä taitoja. Erilaiset kehitysviiveet aiheuttavat haasteita lapsen haastattelemiselle, mutta jokaisen

lapsen haastatteluvalmiudet arvioidaan yksilökohtaisesti eikä päätöstä haastattelematta jättämisestä tehdä yksinomaan lapsen mahdollisen diagnoosin perusteella. Lapsen voimakas psyykinen oireilu (esimerkiksi akuutti itsetuhoisuus tai heikentynyt todellisuudentaju) voi olla ajankohtaisesti esteenä haastattelulle, mutta haastateltavuutta voidaan arvioida uudelleen, mikäli lapsen tilanne vakautuu.

Lapseen liittyvien tekijöiden lisäksi haastateltavuutta arvioitaessa kiinnitetään huomiota rikosepäilyn heräämisen tilanteeseen, epäillyistä tapahtumista kuluneeseen aikaan sekä lapsen kanssa käytyihin keskusteluihin. Mahdollisten tiedossa olevien johdattelevien keskusteluiden tai muun lapseen vaikuttamisen merkitystä arvioidaan suhteutettuna lapsen ikä- ja kehitystasoon. Käytännössä pohdinta kiteytyy siihen, voidaanko lapsella olettaa olevan kyky kertoa omakohtaisista kokemuksistaan vai ovatko unohtaminen tai muistikuvien muokkautuminen voineet olennaisella tavalla vaikuttaa lapsen kertomukseen.

Arvioinnin tueksi yksiköistä voidaan tilata laajasti lasta koskevia asiakirjoja sekä olla yhteydessä eri toimijoihin, kuten kouluun tai päiväkotiin. Puheluissa eri toimijoille tarkennetaan yleisimmin lapsen kehitykseen ja vointiin liittyviä taustatietoja ja voidaan kartoittaa epäilyn syntyä (esimerkiksi lapsen kanssa käytyjä keskusteluja) tai eri toimijoiden aiempaa huolta lapsesta. Lapsen haastateltavuutta arvioidaan aina myös itse haastattelutilanteessa (erityisesti harjoitushaastatteluosiossa), mikäli lapsen tilanne ei selkeästi puolla haastattelematta jättämistä. Joissain tilanteissa myös esitutkimintatoimenpiteillä, esimerkiksi epäilyn herättäjän kuulustelulla, voidaan saada lisäselvyyttä lapsen haastateltavuudesta.

Haastattelun suunnittelu ja toteutus

Lapsen haastattelun toteutus suunnitellaan tapauskohtaisesti, huomioiden muun muassa lapsen ikä ja kehitystaso sekä rikosepäilyn luonne. Lapsia haastatellaan yleisimmin OiPsy-yksiköissä ja poliisiasemilla, joissa on lapsiystävällisiksi suunniteltuja haastattelutiloja. Haastattelu voidaan tilanteen sitä vaatiessa toteuttaa myös esimerkiksi koululla, päiväkodilla, sijaishuoltopaikassa tai psykiatrisella osastolla. Lapsen haastattelu tallennetaan videolle.

Lapsen haastattelee yksikön psykologi tai (lapsirikostutkinnan erityiskoulutuksen käynyt) poliisi. OiPsy-yksikössä lapsen haastattelee pääsääntöisesti tehtävään koulutettu (oikeus)psykologi. Psykologin tekemissä haastatteluissa poliisi on aina seuraamassa haastattelua joko haastatteluhuoneessa tai taustahuoneessa yksikön muun mahdollisen tiimin (esimerkiksi toinen psykologi tai sosiaalityöntekijä) kanssa. Myös lapselle rikostutkintaa varten määrätyle edunvalvojan sijaiselle tulee tarjota mahdollisuus haastattelun seuraamiseen. Lisäksi haastattelua saattaa tapauskohtaisesti olla seuraamassa muita viranomaisia, kuten syyttäjä tai lapsen asioista vastaava sosiaalityöntekijä. Lasten haastatteluissa pidetään lähtökohtaisesti aina taukoja, jolloin haastattelun etenemistä voidaan suunnitella haastattelijan ja taustahuoneessa haastattelua seuraavien kesken. Taukoja pidetään myös lapsen jaksamisen ja keskittymisen tukemiseksi.

Haastattelun kesto määräytyy lapsen edun ja jaksamisen mukaan, ja tarvittaessa haastattelua jatketaan toisena päivänä. Tyypillisesti lasten haastattelut kestävät noin tunnin, mutta etenkin nuorten kohdalla haastattelut voivat olla pidempiäkin. Yleisimmin lasta haastatellaan 1–3 kertaa, tarvittaessa tätä useamminkin. Eri haastattelukertojen välinen aika on kuitenkin hyvä pitää kohtuullisen lyhyenä (joitakin päiviä – viikko), jotta lapsi muistaa edellisen keskustelun ja jatkaminen on sujuvaa.

Lapsen haastattelu ilman huoltajan etukäteisinformointia

Lasta voidaan tarvittaessa haastatella myös esimerkiksi koulun tai päiväkodin tiloissa ilman, että hänen huoltajiaan tiedotetaan asiasta etukäteen. Tällöin haastattelu toteutetaan käräjäoikeuden lapselle määräämän edunvalvojan sijaisen luvalla. Haastattelu huoltajaa etukäteen informoimatta voi olla tarpeen, jos huoltajalla nähdään olevan mahdollinen motiivi pyrkiä vaikuttamaan lapsen kertomukseen, mikäli hän olisi tietoinen lapsen tulevasta haastattelusta. Näin on usein silloin, kun lapsen huoltaja (lähivanhempi) tai tämän puoliso on epäiltynä lapseen kohdistuneesta rikoksesta. Haastattelua ns. ennalta ilmoittamatta suunniteltaessa on arvioitava lapsen ja perheen tilannetta sekä rikosepäilyä kokonaisuutena ja pyrittävä valitsemaan toteutustapa, joka parhaiten palvelee tarkoitustaan sekä lapsen etua. Erityistä huomiota on kiinnitettävä haastattelun jälkeisiin toimenpiteisiin; huoltajien informoimiseen haastattelun jälkeen ja sen sopivaan ajoittamiseen suhteessa lapsen kotiinpaluuseen koulusta tai päivähoidosta. Lapsen turvallinen kotiinpaluu suunnitellaan tarvittaessa yhteistyössä sosiaalipalveluiden kanssa, joka arvioi esimerkiksi haastattelun jälkeisen kotikäynnin tarpeen.

Lapsen oikeuspsykologinen haastattelu

Lapsen oikeuspsykologisessa haastattelussa käytetään tieteelliseen tutkimusnäyttöön perustuvaa, puolistrukturoitua NICHD-haastattelurunkoa. Runko on valtakunnallisesti käytössä OiPsy-yksiköissä ja poliiseilla haastateltaessa lasta osana esitutkintaa. NICHD-rungon mukainen haastattelutapa lisää lapsen kuulemisen luotettavuutta ja lapsen antaman tiedon määrää vähentäen haastattelijan vaikutusta lapsen kertomukseen (Benia ym., 2015; Lamb ym., 2007). NICHD-runko koostuu tapauskohtaisesti muokattavissa olevista erilaisista osioista. Verkossa tapahtuneiden rikosepäilyjen selvittämiseen on oma haastattelurunko, joka huomioi verkossa tapahtuneiden rikosepäilyjen erityispiirteet. Haastattelurungot on kokonaisuudessaan esitetty liitteessä 1. Haastattelurunkoa ei voi koskaan käyttää sellaisenaan, vaan haastattelurunkoa muokataan lapsen ikä, kehitystaso, epäilyyn liittyvät piirteet ja hypoteesit huomioiden.

1. Johdanto haastattelutilanteeseen ja kontaktin rakentaminen

Heti haastattelun alusta lähtien on tärkeää kiinnittää huomiota siihen, että lapsi on hyvässä ja luontevassa kontaktissa. Lapselle tulee haastattelun alussa kertoa ikätasoon sopivalla tavalla haastattelun tallentamisesta, seurantahuoneesta ja haastattelutallenteen käytöstä. Tämän jälkeen haastattelijä siirtyy kontaktin rakentamisvaiheeseen.

Kontaktin rakentamisvaiheessa haastattelija osoittaa hyvántahtoisuutta lasta kohtaan ja kiinnostusta lapsen asioihin kysymällä esimerkiksi lapsen kiinnostuksen kohteista (mitä lapsi tykkää tehdä, onko hänellä harrastuksia). Kontaktin rakentamisvaiheen tarkoituksena on vähentää lapsen mahdollisesti kokemia hankalia tunteita, kuten stressiä ja jännitystä, sekä luoda ja vahvistaa haastattelijan ja lapsen välistä yhteistyötä ja rakentaa luottamusta. Kontaktin rakentamisvaiheen pituus on yksilöllinen ja riippuu lapsen tarpeista. Jo tutustumisvaiheen aikana kiinnitetään huomiota siihen, että lapselta kysytään asioista mahdollisimman avoimella tavalla ja keskustelussa vältetään suljettuja, suorita kysymyksiä. Näin lapsi tottuu heti alusta lähtien siihen, että hän on haastattelussa aktiivinen tiedontuottaja ja hänen odotetaan kertovan asioista mahdollisimman paljon itse.

2. Säännöt

Tutustumisvaiheen jälkeen haastattelija kertoo lapselle haastattelun säännöt. Osalla säännöistä on juridinen perusta ja ne perustuvat siihen, mikä lapsen asema esitutkinnassa on (asianomistaja, todistaja, epäilty). Muut haastattelurungossa mainitut säännöt pyrkivät tukemaan lapsen kuulemisen luotettavuutta. On tärkeää, että säännöt käydään läpi lapsen ikätasoon sopivalla tavalla, sillä niiden omaksuminen saattaa edesauttaa luotettavan tiedon saamista ja lisätä lapsen kokemaa hallinnan tunnetta haastattelutilanteessa.

3. Kertomisen harjoittelu

Kertomisen harjoittelun, eli ns. harjoitushaastattelun aikana lasta pyydetään kertomaan jostain kokemastaan tapahtumasta mahdollisimman tarkasti. Harjoitushaastattelun tarkoitus on harjoittaa lasta oikeuspsykologisen haastattelun vaatimaan, oma-aloitteiseen kerrontatyyliin ja tarvittaessa tarkentamaan vastauksiaan. Harjoitushaastattelun aikana lapsen ja haastattelijan välisen vuorovaikutuksen vahvistaminen on edelleen mahdollista. Vaiheen aikana haastattelija saa käsityksen lapsen tavasta kertoa asioistaan ja sen aikana on mahdollista arvioida edellytyksiä haastattelun jatkamiselle, mikäli lapsen yksilölliset valmiudet suoriutua haastattelusta ovat olleet epävarmat. Oma-aloitteisen kerronnan harjoittelu tukee lapsen oma-aloitteista kerrontaa myös epäilyä käsiteltäessä, jolloin tarve haastattelijasta lähtöisin oleville kertomisen vihjeille ja haastattelijan esittämille kysymyksille rikosepäilyn käsittelyvaiheessa vähenee. Vaihetta läpikäydessä on huomioitava, että lasten kertomistaidoissa on yksilöllistä vaihtelua, jolloin vanhemmankaan lapsen kanssa ei aina saavuteta oma-aloitteista, aktiivista kerrontaa vaiheen huolellisesta läpikäymisestä huolimatta. Lapsen niukka kertomus voi selittyä esimerkiksi hänen kielellisen kehityksensä haasteilla tai sillä, että lapsi on harjaantumaton kertomaan asioistaan.

Mikäli lapsi vastustaa selkeästi yhteistyötä harjoitushaastattelun aikana, voi olla syytä pohtia, kannattaako haastattelua jatkaa.

4. Epäilyn käsittely ja kysymysten muotoilu

Epäilyn selvittämistä kartoittavien kysymysten muotoilussa on huomioitava rikosepäilyn erityispiirteet, hypoteesit ja lapsen yksilölliset ominaisuudet, kuten ikä- ja kehitystaso. Kysymykset on suunniteltava aina etukäteen ja haastattelijan on mietittävä, millaisilla kysymyksillä epäilyä selvitetään, että haastattelutilanteessa välttyttäisiin liian suorilta tai johdattelevilta kysymyksiltä. Myös kysymykset, joilla kartoitetaan vaihtoehtoisia selityksiä epäilylle, on suunniteltava etukäteen ja myös niiden tulee ohjata tiedonkeruuta lapsen haastattelussa. Kysymysten suunnitteluun voi vaikuttaa keskeisesti esimerkiksi se, millä tavalla ja kenelle epäily on herännyt, ja mitä lapsi on keskustellut asioista ennen oikeuspsykologista haastattelua. Mikäli rikosepäilyyn liittyy paljon epävarmuustekijöitä, kuten johdattelevaa, ei rikosepäilyyn voida viitata yhtä vahvasti kuin vahvemmissa rikosepäilyissä. Vahvoissa rikosepäilyissä epäilyn syntyyn ei liity merkittäviä epävarmuustekijöitä kuten johdattelevaa, tai niissä on kertynyt muuta näyttöä lapsen kertomuksen tueksi. Vahvoihin rikosepäilyihin voi lähtökohtaisesti viitata suuremmin kuin heikkoihin rikosepäilyihin.

Laadukkaassa haastattelun toteutuksessa käytetty kieli on lapsen ikä- ja kehitystasolle sopivaa. OiPsy-yksiköissä lasten haastatteluiden suunnittelussa on käytettävissä lasta koskevia terveydenhuollon tietoja, joita käytetään apuna haastattelun suunnittelussa. Myös kehitysviiveiset lapset voivat kyetä selvittämään asioita oikeuspsykologisessa haastattelussa, mikäli haastattelun kulku ja käytetyt kysymykset sovitetaan lapsen kehitystasolle sopivaksi. Mikäli lapsen haastattelussa käytetään tulkkia, on kysymysten muotoiluun ja käytettäviin ilmaisuihin kiinnitettävä erityistä huomiota ja haastattelurunko on suositeltavaa käydä läpi yhdessä tulkin kanssa ennen haastattelua. Suositeltavin ratkaisu on käyttää koulutettua oikeustulkkiä.

Oikeuspsykologisen haastattelun tarkoituksena on selvittää tapahtumien kulku mahdollisimman avointen kysymysten ja lapsen vapaan kerronnan kautta. Tutkimusten mukaan avoimilla, lapsen omaan kerrontaan kannustavilla kysymystyypeillä saatu tieto on luotettavampaa kuin suljettujen kysymysten (vaihtoehtojen antaminen, kyllä/ei-kysymykset) avulla saatu tieto. Keskeistä on välttää johdattelevia ja suoria kysymystyyppejä. Mikäli haastattelussa on kysytty johdattelevalla tavalla, ei se automaattisesti heikennä lapsen kertomuksen luotettavuutta, vaan keskeistä on arvioida, millä tavalla johdatteleva kysymys on vaikuttanut lapsen kertomuksen sisältöön.

Lapsen haastattelussa rikosepäilyyn liittyvät keskeiset seikat on pyrittävä selvittämään huolellisesti siten, että ne eivät jää tulkinnanvaraiseksi. Tarvittaessa lapsen haastattelussa voidaan käyttää apuna piirtämistä ja kirjoittamista siten, että myöskään näiden menetelmien käyttö ei saa jättää lapsen kertomusta tulkinnanvaraiseksi. Käytännössä lapsi voi esimerkiksi piirtää tapahtumien aikajanaa, epäilyn tapahtumapaikan pohjapiirustuksen tai hän voi kirjoittaa vastauksensa paperille tai tabletille, mikäli asioiden kertominen suullisesti on hankalaa. Näissä tapauksissa haastattelijan tulee lukea lapsen vastaukset ääneen, että haastattelun kulku on myös seurantahuoneessa ja jälkepäin todennettavissa.

5. Lopetus

Haastattelun lopuksi lapsen kanssa puhutaan jostain neutraalista asiasta tunnetilojen vakauttamiseksi. Lapsen ikätaso huomioiden lasta on myös informoitava siitä, mitä haastattelun jälkeen tapahtuu ja miten rikosprosessi etenee. On usein tapauskohtaista ja lapsen iästä riippuvaista, tapahtuuko tämä haastattelun aikana vai käsitelläänkö asiaa haastattelun ulkopuolella esimerkiksi siten, että myös lapsen edunvalvoja on läsnä.

Vastakuulustelukäytännöt

OiPsy-yksiköiden toiminnassa tulee huomioida kaikkien rikosprosessin osapuolten oikeusturva, jolloin myös rikoksesta epäillyn henkilön vastakuulustelumahdollisuus lapselle tulee huomioida haastattelujen sisällön ja aikataulujen suunnittelussa. Lapsiystävällisen prosessin ja rikosepäilyä mahdollisimman luotettavan selvittämisen kannalta suositeltavaa on, että vastakuulustelukysymykset saataisiin esitettyä lapselle kohtuullisessa ajassa, eivätkä ne aiheuttaisi pitkiä viiveitä haastatteluiden välille. Myös vastakuulustelukysymykset tulisi muotoilla mahdollisimman avoimella tavalla ja suljettuja, johdattelevia kysymystyyppisiä tulisi välttää. Vastakuulustelukysymysten muotoilu mahdollisimman avoimiksi kysymystyypeiksi tai teemoiksi voi edesauttaa asian selvittämistä mahdollisimman luotettavalla tavalla myös puolustuksen näkökulmasta. Toisaalta on huomioitava, että vastakuulustelukysymysten tarkoituksena on pyrkiä horjuttamaan epäiltyä henkilöä vastaan kerättyä näyttöä, jolloin kysymysten muotoilussa tulee huomioida rikoksesta epäillyn oikeuksien toteutuminen kontradiktorisessa menettelyssä. Puolustusasianajajan paikalla olo vastakuulustelukysymyksiä esitettäessä on havaittu toimivaksi ja tehokkaaksi toimintatavaksi, kun puolustuksen näkökulmasta kaikki tarvittavat kysymykset saadaan esitettyä lapselle kerralla. Haastatteleva psykologi ja hänen työparinsa voivat auttaa kysymysten muotoilemisessa lapsiystävälliseksi.

Tukeminen

Hyvin yleistä on, että lapsi tai nuori saattaa erilaisista syistä ahdistua haastattelussa, eikä sen vuoksi halua tai pysty keskustelemaan rikosepäilystä. Tällöin he tarvitsevat haastattelijalta psyykkistä tukea kertomisen helpottamiseksi ja mahdollistamiseksi. Tämä tapahtuu emotionaalisen, ei-johdattelevan tuen avulla. Ei-johdattelevan tuen on tutkimuksissa todettu lisäävän kertomisen todennäköisyyttä, sillä parhaimmillaan lapsen kertomista estävät tai häiritsevät tunnereaktiot lieviytyvät ja tuki helpottaa kertomaan vaikeistakin tapahtumista. Se millaiseksi haastattelukokemus muotoutuu, voi vaikuttaa myös siihen, miten lapsi käsittelee tapahtumaa pidemmällä aikavälillä.

Tuen ilmaisuissa on kiinnitettävä huomiota siihen, että rikostutkinnan puolueettomuus säilyy, joten haastattelusta ei saa muodostua terapiatilannetta. Se ei ole sallittua myöskään haastattelutilanteen ulkopuolella. Emotionaaliseen tukeen ei saa niin ikään koskaan sisällyttää johdattelevia elementtejä. Tukevissa kommentteissa ei saa viitata tai ottaa kantaa rikosepäilyyn liittyviin asioihin ja yksityiskohtiin, vaan pysytellä yleisellä tasolla. Tarkoitus on siis tarjota tukea hankalasta tunnetilasta selviämiseen.

Ei-johdattelevaan emotionaaliseen tukeen haastattelussa kuuluu lukuisia asioita. Perusasiat on oltava kunnossa, kuten kunnollinen tutustumisvaihe, luottamusta ja turvallisuutta herättävä käyttäytyminen (äänensävyt, eleet) ja rehellisyys. Rikosepäilyn käsittelyssä tulee edetä lapsen olotilan, ehtojen ja jaksamisen mukaisesti. Lapselle tulee luoda puitteet, jossa hän aidosti pystyy hallitsemaan tilannetta ja keskustelussa etenemistä (hallinnan tunne). Oleellista on lisäksi lapsen kokemus siitä, että haastattelutilanne on ennustettava. Tähän voidaan pyrkiä mm. avoimella keskustelulla haastattelun vaiheista sekä vaikeaan aiheeseen etenemisestä (siirtymäpuhe). Lapsen tunteiden salliminen ja niistä keskusteleminen on oleellista. Kuultavan mieltä ja kehoa voidaan tarvittaessa kokeilla rauhoittaa puheella ja yksinkertaisilla ja neutraaleilla tavoilla, kuten rauhoittamalla kuultavan hengitystä tai taukojen pitämisellä. Jos kuultavan olo ei kuitenkaan helpota tavanomaisilla keinoilla, ei haastattelua tule jatkaa.

Erityispiirteiset kuultavat

OiPsy-yksiköiden osaamisalueeseen kuuluu erityislasten haastattelemisen. Tyypillisiä haastateltavia ovat kehitysvammaiset, autismin kirjon henkilöt, ADHD-tyyppisesti oireilevat lapset tai lapset, joilla on mutismia tai eritasoisia kielenkehityksen häiriöitä. Lapsilla ja nuorilla yleisiä ovat myös niin lievemmat psyykkiset ongelmat (esimerkiksi masennus tai pakkotoiminnot) kuin vakavammatkin mielenterveysongelmat (kuten psykoottiset häiriöt).

Oikeuspsykologisten haastattelujen lähtökohta on se, että lapsen täytyy kyetä itse kertomaan asiansa tavalla tai toisella. Jos puhe- tai kirjoituskykyä tai halua ei ole, ei lasta voida kuulla lainkaan. Kuvien kautta tai fasilitoiden kertominen ei ole mahdollista, koska haastattelutilanteessa tapahtuva tulkinta ei ole sallittua. Lapsen kertomus ei voi koskaan rakentua minkäänlaisen tulkinnan varaan, vaan sen on oltava mahdollisimman yksiselitteisesti ymmärrettävissä.

Yleisesti ottaen kaikkien erityispiirteisten haastateltavien kanssa tulee kiinnittää huomiota ennakointiin, haastattelustruktuuriin sekä rauhalliseen ja häiriöttömään haastattelutilaan. Selkeät ja yksinkertaiset lauseet, kysymykset ja sanavalinnat auttavat erityislasta ymmärtämään ja erilaiset stressilelut saattavat auttaa lasta keskittymään. Haastattelijan on oltava selvillä siitä, jos lapsella on esimerkiksi tavuvaihtumia tai jos lapsi korvaa sanoja toisilla. Haastattelutilanteessa lapsen käyttämiä sanoja ei voida alkaa kyseenalaistamaan tai niiden merkitystä arvailemaan. Edellä mainitut asiat on hyvä muistaa myös ihan pieniä lapsia (nelivuotiaat) kuultaessa.

Erityisesti puhumattomuudella oireilevat (mutismi) lapset saattavat hyötyä vuorovaikutukseen asettumisesta lapsen ehtojen mukaisesti, kuten että sovitaan, ettei olla vastakkain, eikä katsota silmiin. Haastattelun tulee olla kiireetön. Vaihtoehtoisena kommunikointimuotona voidaan tarjota kynää ja paperia, mutta myös tietokonetta tai tablettia.

Lähteet

Benia, L.R., Nelson, H-F, Dillenburg M. & Stein L.M. (2015). The NICHD Investigative Interview Protocol: A Meta-Analytic Review. *Journal of Child Sexual Abuse*, 24; 259-279.

Lamb, M.E., Orbach, Y., Hershkowitz, I., Esplin P.W. & Horowitz, D. (2007). A structured forensic interview protocol improves the quality and informativeness of investigative interviews with children: A review of research using the NICHD Investigative Interview Protocol. *Child Abuse & Neglect*, 31, 1201 – 1231.

5. Yksiköiden lausunnot ja luotettavuuden arviointi

Marianne Mäenpää ja Minna Kumpuniemi

OiPsy-yksiköissä laaditaan erilaisia asiantuntijalausuntoja poliisin, syyttäjän tai tuomarin pyynnöstä. Yksiköissä on mahdollista laatia luotettavuuden arvioita yksiköiden sekä poliisin haastatteleminen lasten ja nuorten kertomuksista, arvioita lapsen haastateltavuudesta, teoreettisia haitanarviolausuntoja, lausuntoja sosiaalitoimen lausuntopyyntöihin sekä ns. yleislausuntoja vastauksena oikeuspsykologisiin erityiskysymyksiin. Näiden lisäksi joissain yksiköissä laaditaan myös somaattisia lääkärinlausuntoja ja yksilöllisiä psyykkisen haitan arvioita.

Poliisin tai oikeuslaitoksen pyytämät lausunnot ovat esitutkintamateriaalia ja ovat julkisia siten, mitä esitutkinnan julkisuudesta säädetään. Epäilty tai hänen avustajansa eivät voi pyytää lausuntoa yksiköstä suoraan itse, mutta he voivat pyytää syyttäjältä lisäselvityksenä luotettavuuden arviota.

Lapsen kertomuksen luotettavuuden arvioiminen

Luotettavuuden arviointiin ei ole olemassa yhtä tiettyä menetelmää, vaan arvio pohjautuu valtakunnallisesti sovittuihin käytäntöihin ja oikeuspsykologiseen tutkimuskirjallisuuteen. Valtakunnallisesti luotettavuuden arvioita laativat yksiköiden (oikeus) psykologit, jotka saavat työnohjausta lausuntojen laatimiseen ja joiden on mahdollista hankkia täydentävää koulutusta oikeuspsykologisen tiedon laajentamiseen. Yksiköiden psykologien työskentelyä ohjaavat lisäksi oikeuspsykologien ammatilliset ohjeet eettiselle toiminnalle.

Kertomuksen luotettavuutta arvioitaessa yksiköiden tutkimusprosessia ohjaava hypoteesityöskentely kirjataan auki ja rikosepäilyä sekä lapsen kertomusta arvioidaan eri hypoteesien näkökulmasta. Hypoteesien arvioinnissa hyödynnetään kaikkea yksikön käytössä olevaa aineistoa, mukaan lukien rikoksesta epäillyn henkilön esiin tuomia seikkoja. Käytännössä lausunnon eri osuuksien laajuus ja järjestys voivat vaihdella tilanteesta, tapauksen tarpeista ja erityiskysymyksistä riippuen.

Lapsen kertomuksen luotettavuutta arvioitaessa kiinnitetään huomiota sekä luotettavuutta lisääviin että sitä heikentäviin tekijöihin. Keskeistä on arvioida ajankohtaisten suositusten noudattamista lasta haastateltaessa, sillä haastattelun laadulla on jo yksinään suuri merkitys kertoman luotettavuudelle (Lamb ym. 2008; Brown ym. 2015). Lapsen kertomuksen luotettavuutta arvioitaessa huomioidaan lisäksi epäilyn heräämiseen, tapahtumista kuluneeseen aikaan, lapsen ja muiden kertomuksiin, lapseen itseensä sekä rikostutkintaan liittyviä tekijöitä. Keskeistä on, millä tavalla rikosepäily on syntynyt ja

millaiset seikat ovat voineet vaikuttaa lapsen kertomiin asioihin ja hänen muistikuviansa (Finnilä-Tuohimaa, 2008). Lapsen kertomus on saattanut syntyä tai siihen on saattanut vaikuttaa esimerkiksi havainnoinnin epäonnistuminen, lapsen mielikuvitus, puutteellinen muistaminen tai muualta saadut vaikutteet. Kertoma on voinut syntyä myös aikuisen väärinymmärryksestä ja aikuisen ja lapsen välisessä vuorovaikutuksessa, johdattelun, muistikuvien muuttumisen tai niin sanottujen valemistojen seurauksena. Tästä syystä kertoman luotettavuutta ei voida arvioida pelkän haastattelukertoman perusteella, vaan huomioon tulee ottaa myös useita muita tekijöitä. (Volbert & Steller, 2014; Bruck & Ceci, 1999; Morris ym. 2006; Loftus & Palmer, 1974; Vrij, 2008, Bala ym. 2007; Bruck & Melnyk, 2004) Kertynyt tieto tulee suhteuttaa tieteelliseen tutkimustietoon ja arvioida tapausta tai ilmiötä laajemmin tutkimuskirjallisuuden näkökulmasta. Ristiriitaisuudet tai kysymykset, joihin voi olla useampia selityksiä, tulee ottaa esille. On otettava kantaa siihen, mikä vaikuttaisi todennäköisemmältä ja perustella miksi.

Näytön arviointi on tuomioistuimen tehtävä, eikä yksikön lausunnoissa oteta kantaa siihen, onko rikosta tapahtunut vai ei. Lausunnon ytimessä on monenlaisista eri havainnoista (sosiaalitoimen ja terveydenhuollon tiedot, lapsen haastattelukertomus, poliisin kuulustelut jne.) tehty avoin pohdinta siitä, mitkä seikat joko tukevat eri hypoteeseja tai puhuvat niitä vastaan. Yksiköiden johtopäätökset ovatkin usein arvioita siitä, mitkä tutkimushypoteesit vahvistuvat, mitkä voidaan poissulkea tai joudutaan jättämään epäselväksi. Eri johtopäätökset tulee perustella huolellisesti. Lausuntojen läpinäkyvyys on keskeistä ja yksi tärkeimmistä hyvän lausunnon ominaisuuksista. Yksikön koko prosessi virka-apupyynnön saapumisesta johtopäätöksiin tulee olla mahdollisimman avoimesti kuvailtuna. Keskeisintä ja välttämätöntä on kirjoittaa selkeästi auki se, mitä eri havainnot tarkoittavat ja miten lausunnon johtopäätöksiin on päädytty. Jos arvioon liittyy epävarmuutta, myös se on tärkeä tuoda selkeästi esille.

Kertoman luotettavuuden arviointiin on kehitetty erilaisia strukturoituja arviointimenetelmiä (muun muassa CBCA, SVA). Suomessa näitä menetelmiä ei kuitenkaan käytetä osana luotettavuuden arviointeja, sillä menetelmien toimivuuteen liittyy merkittäviä riskejä, eivätkä ne ole soveltuvia lapsiin kohdistuvissa rikoksissa tyyppillisten hypoteesien arviointiin. Luotettavuuden arvioinnissa korostuu siis arvioijan osaaminen oikeuspsykologisen tutkimustiedon yksilökohtaiseen soveltamiseen.

Luotettavuuden arvioinnissa pohdittavia seikkoja

Rikosepäilyn herääminen

Rikosepäilyn heräämisen arvioinnin tarkoituksena on kuvata rikosepäilyn lähtökohdat, arvioida kuinka vahvana rikosepäilyä voidaan pitää ja miten epäilyn heräämisen olosuhteet voivat vaikuttaa lapsen kertomuksen luotettavuuteen.

- Epäilyn heräämisen syntyhistoria ja olosuhteet
- Kenelle epäily on herännyt? Onko kyseessä rikosepäilyn ja epäillyn henkilön suhteen ns. neutraali henkilö?
- Onko epäilyn herääminen selkeä (lapsi kertonut neutraalille henkilölle tapahtumista oma-aloitteisesti) vai onko epäily herännyt vähitellen (epämääräisemmin pidemmän ajan kuluessa esim. lapsen käyttäytymisen perusteella)?
- Onko epäilyn herääminen sisältänyt tulkintaa (esim lapsen käyttäytymisestä)?
- Onko lapsi kertonut spontaanisti vai kyselyjen/keskustelujen seurauksena?
- Kuinka usein, mitä ja millä tavalla lapsen kanssa/kuullen asiasta on keskusteltu?
- Onko tapahtunut johdattelua tai tahallista/tahatonta manipulointia?
- Miten lapsen kertomaan on reagoitu ja mitä kertomasta on seurannut?
- Epäilyn herättäjän sekä lapsen motiivit ja asenteet epäiltyä henkilöä kohtaan
- Huolto- ja tapaamisriita-asioissa tarkempi tarkastelu esim. perhesuhteista ja perhehistoriasta

Oikeuspsykologisen haastattelun laatu

Oikeuspsykologisen haastattelun arvioinnin tarkoituksena on avoimesti ja objektiivisesti kuvata sitä, millä keinoilla lapselta saatiin haastattelussa rikosepäilyyn liittyvä kertomus sekä arvioida, miten haastattelun toteutus vaikuttaa lapsen kertomuksen luotettavuuteen. Kyse on viimekädessä siitä, onko lapsen haastattelu laadultaan sellainen, että sitä voidaan käyttää rikosasiaa selvitetessä. Stakesin oppaassa (2008) suositeltiin laskemaan eri kysymystyyppien osuudet, mutta nykyään kysymystyyppien tarkemman laskemisen ja lausuntoon merkitsemisen sijaan painotetaan kokonaisvaltaisen arvioinnin merkitystä.

- Suositellaan, että arvion haastattelusta tekee tai arvioon vähintään osallistuu toinen psykologi kuin itse haastattelija
- Haastattelijan ja lapsen välinen kontakti ja vuorovaikutus (neutraalius, lapsen tukeminen)
- Haastatteluprotokollan noudattaminen (kontaktin luominen, harjoitushaastattelu, säännöt, oikeudet ja velvollisuudet)
- Vaihtoehtoisten hypoteesien selvittäminen haastattelussa
- Haastattelijan toiminnan ja puheiden vaikutus haastattelun kulkuun tai/ja keskustelujen sisältöön/laajuuteen
- Kysymystyyppien pääpiirteinen jakauma ja minkälaisiin kysymyksiin vastaten lapsi kertoi rikosepäilyn kannalta oleellimmat seikat
- Ei-suositeltujen kysymystyyppien tarkempi analyysi (johdattelu, kyllä-ei/vaihtoehto, epäselvät, kysymysten toistaminen) ja arviointi, miten ne vaikuttivat lapsen kertomaan

Lapsen kertomuksen sisältö ja siihen vaikuttavat seikat

Lapsen kertomuksen sisältöä tulee arvioida monipuolisesti suhteessa erilaisiin siihen vaikuttaviin seikkoihin. Psykologin on oleellista *tapauskohtaisesti* tunnistaa arviointia vaativat seikat esitetöiden, oikeuspsykologisen haastattelun, esitutkimateriaalin sekä laadittujen hypoteesien perusteella. Kertomusta tulee verrata kehitys- ja oikeuspsykologiseen tieteelliseen tietoon, muuhun esitutkimateriaaliin tai tarpeen mukaan esimerkiksi yleiseen elämänkokemukseen tai luonnonlakeihin. Luotettavuuden arviointi on erittäin vaativa tehtävä, jossa korostuu psykologin kokemus ja osaamistaso. On ymmärrettävä, mitkä kysymykset ovat yksittäisen arvion kohdalla oleellisia tai epäoleellisia ja mille seikalle tulee antaa painoarvoa.

- **Lapsen erityispiirteet tai ominaisuudet**
 - o Ikä ja kehitystaso
 - o Kielen kehityksen taso, kerronnalliset taidot, kielitaito
 - o Keskittymiskyky
 - o Johdattelualltius
 - o Häiriöiden / oireiden (psykiatriset, neuropsykiatriset jne.) merkitys
- **Lapsen luonne, alttiudet ja taipumukset (esim. tulkita tilanteita väärinymmärryksellä tai ajatella epäilystä henkilöistä vihamielisesti)**
- **Muisti suhteessa ikä- ja kehitystasoon**
 - o Tapahtuma-aika vs. haastatteluajankohta
 - o Johdattelun ja keskustelujen vaikutus muistikuviiin

- o Muistikuvien sekoittuminen (esim. toistuneet tapahtumat ja ns. skriptimuistikuvat, useita epäiltyjä henkilöitä, tiedon hakeminen verkosta)
- o Muistikuvien vääristymisen riski / valemistojen mahdollisuus
- **Kertomuksen piirteet**
 - o Kertoiko lapsi oma-aloitteisesti ja avoimesti vai jouduttiinko lapselle esittämään niukan kerronnan vuoksi useita suoria kysymyksiä? Jos oma-aloitteinen kertomus on puutteellinen, luotettavuutta on haastava arvioida.
 - o Onko kertomus suppea / laaja, looginen / epälooginen, yksityiskohtainen / suurpiirteinen, realistinen / epärealistinen? Sijoittuuko kertomus aikaan ja paikkaan, onko se omakohtainen (aistitieto) ja pääpiirteiltään muuttumaton?
 - o Ovatko lapsen kertomat asiat mahdollisia suhteessa lapsen kehitys- ja taitotasoon?
 - o Onko kerronta rikosepäilystä yhdenmukainen, laadullisesti riittävän samankaltainen suhteessa esim. haastattelun kontaktin luomisen vaiheeseen ja harjoitushaastatteluun ja/tai esitietoihin? Mikäli ei, arvioitava, mistä tämä voi kertoa (jännittäminen, haluttomuus kertoa ym.).
 - o Onko kertomuksessa sisäisiä ristiriitaisuuksia ja mistä ristiriidat voivat johtua? Pohdittava eri vaihtoehtoja (muisti, kieli, valehtelu, johdattelun vaikutus ym.) ja arvioitava miten ne vaikuttavat luotettavuuteen.
 - o Tietääkö lapsi enemmän kuin ikä/kehitystaso antaisi olettaa?
- **Tietoinen valehtelu, satuilu, liioittelu, fantasiointi, mielikuvitus**
 - o Onko lapsella valehtelumotiivi, kyky valehteluun tai aikaisempaa valehtelua tai satuilutaipumusta? Mahdollisten valehtelumotiivien selvittäminen saattaa olla haastavaa, eikä niitä useinkaan saada varmuudella vahvistettua.
 - o Jos valehtelua todetaan haastattelussa, on arvioitava, aleneeko luotettavuus yksittäisten asioiden kohdalla, vai vaikuttaako valehtelu koko haastattelun luotettavuuteen.
 - o Sekoittuuko fantasia/mielikuvitus todellisiin tapahtumiin tai nähdyt/kuullut tapahtumat omiin kokemuksiin?
 - o Kertomuksen todenperäisyyttä ei voida arvioida lapsen käyttäytymisen tai tunnereaktioiden, tai niiden puuttumisen, perusteella.
- **Vuorovaikutuksessa syntynyt tarina**
 - o Onko epäilyä käsitelty jonkun kanssa, kuinka kauan, kuinka usein, missä kontekstissa?
 - o Onko henkilöllä asiasta tai epäilystä henkilöstä ennakkokäsitys? Miten hän on lapsen kertomiin asioihin reagoinut?
- **Vertaaminen muihin tietoihin (ulkoiset ristiriitaisuudet ja yhdenmukaisuudet)**
 - o Muiden asianosaisten kertomukset (epäilty, todistajat)
 - o Muu esitutkintamateriaali (kuvat, puhelintiedot, kotietsintä jne.)
 - o Onko lapsen kertomuksessa muita ulkoisesti vahvistettavia seikkoja kuten tapahtumapaikkoja?
 - o Asiakirjatiedot (sosiaalitoimi, terveydenhuolto, oppilashuolto, turvakoti jne.)
 - o Lapsen aiemmat puheet muille henkilöille. Kuinka luotettavia nämä puheet ovat?
 - o Somaattiset tutkimukset. Vastaavatko löydökset epäiltyä tapahtumaa?

Yhteenveto lapsen kertomuksen luotettavuudesta

- Tiivistystä koko luotettavuusarvioinnin tuloksista suositellaan. Oleellista on, että kertomuksen luotettavuuden lopputulema perustuu aina kokonaisarvioon.
- Mikä erityisesti nousi esille tukemaan ja mikä heikentämään luotettavuutta?
- Voiko kertomusta pitää luotettavana, onko kertomus osittain tai kokonaan epäluotettavaa, vai jääkö arvio epäselväksi? Mikä on todennäköisintä?
- Jääkö jokin seikka epäselväksi ja tarvittaisiinko sen arvioimiseksi vielä lisätietoja?
- Luotettavuusarvion vaikutus hypoteeseihin: mikä hypoteesi saa tai ei saa tukea?

Lähteet

- Bala, N., Mitnick, M., Trocme, N., & Houston, C. (2007). Sexual abuse allegations and parental separation: Smokescreen or fire? *Journal of Family Studies*, 13(1), 26-56.
- Brown, D.A. & Lamb, M.E. (2015). Can children be useful witnesses? It depends how they are questioned. *Child Development Perspectives*, 9, 250-255.
- Bruck, M. & Ceci, S. (1999). The suggestibility of children's memory. *Annual Review of Psychology*, 50, 419-439.
- Bruck M. & Melnyk, L. (2004). Individual differences in children's suggestibility: A review and synthesis. *Applied Cognitive Psychology*, 18, 947-996.
- Finnilä-Tuohimaa, K. (2008). Lasten seksuaalinen hyväksikäyttö. Teoksessa: Santtila, P. & Weizmann-Henelius, G. (toim.) *Oikeuspsykologia* (s. 432-455). Porvoo: WS Bookwell Oy.
- Lamb, M. E., Hershkowitz, I. Y., Orbach, W. E., & Esplin, P. W. (2008). *Tell me what happened: Structured investigative interviews of child victims and witnesses*. Wiley-Blackwell.
- Loftus, E. F. (1975). Leading questions and the eyewitness report. *Cognitive Psychology*, 7, 560-572.
- Morris, E.K., Laney C., Bernstein D. M. and Loftus E.F. (2006). Susceptibility to memory distortion: How do we decide it has occurred? *The American Journal of Psychology*, Vol. 119, No. 2, pp. 255-274.
- Volbert, R., & Steller, M. (2014). Is this testimony truthful, fabricated, or based on false memory? Credibility assessment 25 years after Steller and Köhnken (1989). *European Psychologist*, 19(3), 207-220. <https://doi.org/10.1027/1016-9040/a000200>
- Vrij, A. (2008). *Detecting lies and deceit: Pitfalls and opportunities*. Chichester: Wiley.

6. Psykososiaalinen tuki ja hoito

*Sini Vehkaoja, Marika Laakkonen-Linna, Noora Kannisto,
Johanna Pirinen, Laura Matikka*

Lapsen ja perheen näkökulmasta on tärkeää, että lapsen kohdistuvan väkivallan selvittelyprosessit ovat mahdollisimman vähän psyykkisesti kuormittavia, kohtaamiset ovat sensitiivisiä ja lapsen sekä perheen tarpeet tulevat riittävästi huomioituiksi. Psyykkisen tuen ja hoidon näkökulma tulee ottaa huomioon prosessin kaikissa vaiheissa. Tuen ja hoidon suunnittelu perustuu monialaiseen asiantuntija-arvioon, missä OiPsy-yksiköiden asiantuntemuksella on keskeinen rooli, jotta tuen ja hoidon tarkoituksenmukaisuus ja oikea-aikaisuus voi toteutua parhaalla mahdollisella tavalla. OiPsy-yksiköiden ammattilaisten on tärkeää huomioida lapsen ja perheen näkökulma traumainformoidusti läpi prosessin.

Traumainformoitu prosessi

Tutkimusten perusteella potentiaalisesti traumaattisen kokemuksen jälkeen suositellaan mahdollisimman varhain tapahtuvaa prosessinomaista, eri vaiheisiin kohdennettua psykososiaalista tukea (käytännön tuki, psykologinen käsittely ja aktiivinen seuranta). Näin pyritään tukemaan arkeen paluuta traumaattisen tilanteen jälkeen (Käypä-hoito-suositus, 2014). Oikea-aikainen psykososiaalinen tuki ja tarvittaessa hoito on tärkeää haittavaikutusten ennaltaehkäisyn kannalta, mutta sillä voi olla myös vaikutusta hoitoon sitoutumisen pitkäaikaisennusteen kannalta. Traumainformoitu prosessi OiPsy-yksiköiden toiminnassa tarkoittaa hoidon ja tuen tarpeen huomiointia prosessin kaikissa vaiheissa, ottaen huomioon myös itse tutkintaprosessin kuormittavuuden lapselle ja perheelle.

Selvittelyprosessin käynnistyminen voi tarkoittaa kriisitilannetta koko perheelle. Perheen historia, yksilölliset selviytymiskeinot, ympäristötekijät ja kokonaistilanne vaikuttavat siihen, miten perhe selviytyy väkivaltaepäilyyn ja viranomaisprosessiin liittyvästä kriisistä. Lapsiin kohdistuvaan väkivaltaan liittyvissä tutkimuksissa ja selvittelyissä onkin tärkeä traumaattisten kokemusten vaikutusten minimoimisen lisäksi ehkäistä mahdollista systeemin tuottamaa uudelleentraumatisoitumista (Pence, 2011). Psykososiaalinen tuki ja hoito on tärkeä huomioida myös niissä tapauksissa, joissa epäily väkivallasta ei saa selvittelyprosessissa tukea tai epäily jää avoimeksi.

Psykososiaalisen tuen ja hoidon näkökulma lasten ja nuorten oikeuspsykologian ja -psykiatrian yksiköissä

OiPsy-yksiköiden erityinen asema suhteessa esitutkintaan mahdollistaa erityisellä tavalla tutkinnan ja hoidon yhteensovittamisen (Laajasalo, 2020). Riskinä on, että pro-

sessit kulkevat toisistaan liian erillään ja psykososiaalinen tuki ja hoito saattavat edelleen viivästyä tai keskeytyä esitutinnan vuoksi. Monialainen yhteistyö ja tiedonvaihto ei aina toteudu poliisin ja hoitavan tahon välillä. Jo prosessin alkaessa on tärkeää huomioida ja arvioida tapauskohtaisesti tuen tarpeita ja tehdä monialaista yhteistyötä muiden toimijoiden kanssa työnjaon sopimiseksi. Lähtökohtaisesti keskeneräinen esitutkinta ei estä tuen ja hoidon aloittamista, joskin ennen lapsen kuulemistä on hyvä, että ei keskustele lapsen kanssa epäilyn yksityiskohdista, altista lasta kuulemaan keskusteluja aiheesta tai anna tietoa osallisille liian varhain. OiPsy-yksiköt voivat tukea sosiaali- ja terveydenhuollon toimijoita siinä, miten tuki ja hoito voidaan aloittaa välittömästi esitutinnan vaarantumatta yleisten periaatteiden osalta, joskin tapauskohtaisesti on tärkeää käydä keskustelua myös tutkivan poliisin kanssa (kuva 4).

Perheen asiassa mukana olevien eri toimijatahojen kesken käytävä tapauskohtainen keskustelu varmistaa, että lasta ja perhettä ei ohjata moniin eri palveluihin eri toimijoiden toimesta, vaan rakentuu yksi yhteinen jatkosuunnitelma. Usein hoito ja tuki on tarkoituksenmukaisinta toteuttaa peruspalvelutasolla, jolloin OiPsy-yksiköllä voi olla tärkeä konsultoiva rooli lapsiin kohdistuvan väkivallan ja tutkintaprosessiin liittyvän asiantuntijatiedon tarjoajana. Konsultaation kautta voidaan tukea perustason työntekijöitä tarjoamaan väkivaltaa kokeneelle lapselle ja perheelle tarpeenmukaista tukea ja hoitoa. Joissain tapauksissa pelkästään yhteydenotto sosiaaliviranomaisiin on riittävä psykososiaalisen tuen toimenpide, jolloin varmistutaan, että perhe saa esimerkiksi tukea lastensuojelupalveluista. Jälkiseurannasta on tärkeää sopia muiden toimijoiden kesken tapauskohtaisesti.

- Tilanteen kartoitus, monialainen yhteistyö
- Koordinointi, tiedon jakaminen toimijoiden välillä
- Ensivaiheen tuki läpi tutkintaprosessin
 - Traumainformoidut kohtaamiset (tapaamiset, puhelut, palautteet) lapselle ja/tai vanhemmille
 - Psykoedukaatio, ohjaus ja neuvonta
- Tuen ja hoidontarpeen arviointi ja hoitoon ohjaus
- Konsultaatio ja koulutus

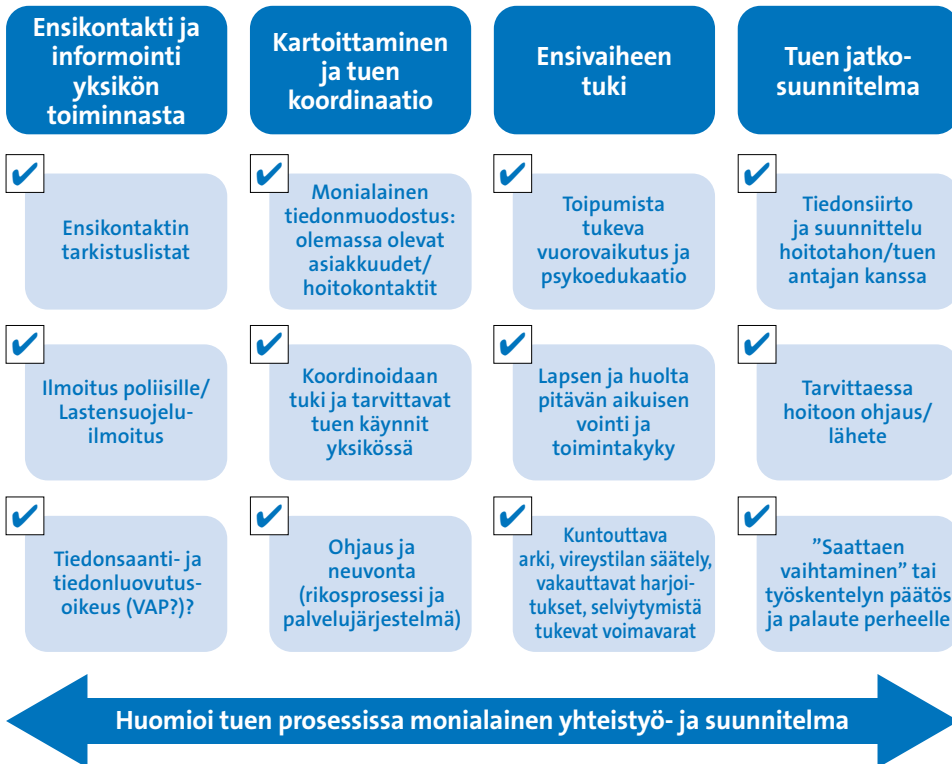
Kuva 4. OiPsy-yksiköiden rooli psykososiaalisen tuen näkökulmasta

OiPsy-yksiköistä tarjottava psykososiaalinen tuki on luonteeltaan vakauttavaa ja jatkotuen tarvetta kartoittavaa (kuva 5). Kuulluksi ja nähdyksi tuleminen prosessissa edesauttaa osallisuuden kokemusta ja turvallisuuden tunteen säilyttämistä. Tilanteen mukaan voidaan tarjota joitakin tapaamisia lapselle, nuorelle, tai lapsesta huolta pitä-

välle aikuiselle. Tapaamisissa keskeistä on vakauttaminen ja psykoedukaatio, jolloin annetaan oikeanlaista tietoa prosesseista, jotka ovat käynnistyneet epäilyn selvittämiseksi. Tietoa voidaan antaa myös mahdollisista stressireaktioista ja oireista sekä niiden kanssa selviytymisestä. Lapsella tai muilla perheenjäsenillä saattaa esiintyä voimakkaakin oireita tai reaktioita, jotka lieventyvät ajan kuluessa. Toisaalta normaalia on myös se, ettei lapsi oireile lainkaan. Tapaamisilla arvioidaan myös perheen jo saaman tuen riittävyttä ja mahdollista lisätuen sekä jatkohoidon tarvetta. Perheille voidaan tuoda tietoa monialaisesta yhteistyöstä ja motivoida ottamaan tukea vastaan myös jatkossa sosiaalihuollon viranomaisilta tai hoitotahoilta. Mahdollisia traumaoireita voidaan kartoittaa oirekyselyin (esim. CATS-2) ja ohjata perhettä tarvittaessa traumafokusoi- tuun hoitoon.

Osassa OiPsy-yksiköistä on koulutettu työntekijöitä traumafokusoi- tuihin hoitome- netelmiin (CFTSI, TF-KKT, LKK). Tämä työ on toistaiseksi toteutettu pääosin yksikön ulkopuolisena työnä ja jatkossa pohdittavaksi nousee se, millainen rooli OiPsy-yksi- köillä tulisi olla kyseisten menetelmien osalta.

Psykososiaalisen tuen prosessi Tays Lasten oikeuspsykiatrian yksikössä



Kuva 5. Esimerkki psykososiaalisen tuen prosessista OiPsy-yksikössä

Lähteet

- Hughes M, Bellis MA, Hardcastle KA, Sethi D, Butchart A, Mikton C, Jones L, Dunne MP. 2017. The effect of multiple adverse childhood experiences on health: a systematic review and meta-analysis. *Lancet Public Health*. 2;8:e356-e366. doi: 10.1016/S2468-2667(17)30118-4
- Pence, D. M. (2011). Trauma-informed Forensic Child Maltreatment Investigations. *Child Welfare*, 90 (6).
- Korpilahti ym. (2019).- Valtioneuvosto. Väkivalton lapsuus: toimenpidesuunnitelma lapsiin kohdistuvan väkivallan ehkäisystä 2020-2025. <http://urn.fi/URN:ISBN:978-952-00-4123-6>
- Traumaperäinen stressihäiriö. Käypä hoito -suositus. Suomalaisen Lääkäriseuran Duodecimin ja Suomen Psykiatriyhdistys ry:n asettama työryhmä. Helsinki: Suomalainen Lääkäriseura Duodecim, 2014 (viitattu 16.04. 2019). Saatavilla internetissä: www.kaypahoito.fi

7. Miten OiPsy-yksiköiden työssä tulee huomioida lapsen suojeleminen?

Tiina Civil, Anna Niemi, Miia Ståhlberg

Lasten suojeleminen viitattaessa on tapana erotella toisistaan lapsi- ja perhekohtainen suojeleminen, jota toteuttavat tietyt sosiaalitoimissa työskentelevät tahot (lastensuojelulaki § 3), sekä lapsen suojeleminen, millä viitataan kaikkien lasten kanssa työskentelevien tahojen velvollisuuteen katsoa asioita oman perustehtävän toteuttamisen lisäksi lapsen turvallisuuden ja edun toteutumisen näkökulmasta (YK:n lapsen oikeuksien sopimus, artikla 3). Tämän julkaisun monialaista arviointia käsittelevässä luvussa (9) käydään jo läpi lapsi- ja perhekohtaista suojeleminen ja tässä osiossa suojeleminen viitataan Lasten ja nuorten oikeuspsykiatrian ja -psykologian yksiköiden toiminnan (OiPsy) mahdollisuuksiin jälkimmäisestä näkökulmasta.

Lapsen suojeleminen on lähtökohtaisesti lapsen vanhempien, muiden huoltajien ja lapsesta huolta pitävien aikuisten tehtävä. Mikäli lapsesta huolta pitävät aikuiset eivät kykene riittävällä tavalla suojelemaan lasta tai lapsen hyvä kasvu, kehitys tai turvallinen kasvuympäristö uhkaavat vaarantua, on kaikilla lapsen kohtaavilla viranomaisilla velvollisuus puuttua tilanteeseen ja edistää lapsen suojeleminen. Lainsäädännön tasolla velvollisuus suojeleminen näkyy laajana ja vahvasti säädeltyinä ilmoitusvelvollisuutena (Pösö 2011). Lastensuojelulaki (417/2007/5:25 §) määrittelee joukon toimijoita, joilla on velvollisuus tehdä lastensuojeluilmoitus epäillessään lapsen kasvun ja kehityksen vaativan lastensuojelutarpeen selvittämistä.

Lapsi- ja perhekohtaisen lastensuojelun varsinaisen asiakkuuden määrittää lastensuojeluviranomainen palvelutarpeen arvioinnin pohjalta. Sekä palvelutarpeen arvioinnin ja mahdollisen lastensuojelun asiakkuuden aikana lapselle nimetään hänen asioistaan vastaava sosiaalityöntekijä (Lastensuojelulaki 13 b §), jolla on lainsäädäntöön pohjautuva koordinaatiovastuu lapsen tilanteen turvaamisesta sekä lapsen tuen ja hoidon tarpeisiin vastaamisesta. Kuntien ja hyvinvointialueiden käytännöt poikkeavat asiakkuuksien määrittelyssä, ja osa lapsista, joiden tilanteisiin liittyy väkivaltaepäily, voivat olla myös sosiaalihuoltolain mukaisessa palvelussa väkivaltaepäily selvittelyn ja sen yhteydessä tapahtuvan työskentelyn aikana. Asiakkuuden määrittämisen kriteereihin vaikuttavat esimerkiksi epäillyn tekijän asema suhteessa lapseen ja/tai perheenjäseniin.

Vaikka suomalaisessa lastensuojelujärjestelmässä pyritään ensisijaisesti tarjoamaan apua ja tukea koko perheelle, jotta lapsen olisi mahdollista asua perheessään (Julin 2021, 33), niin väkivaltaepäilytilanteissa lapsen tilannetta arvioidaan ensisijaisesti turvaamisen näkökulmasta. Akuutissa tilanteessa pohdittavana on esimerkiksi kysymys siitä, onko lapsen turvallista asua perheessään. Suojelutarpeen näkökulmasta lasten tilanteet näyttäytyvät erilaisina riippuen väkivaltaepäily vakavuudesta ja luonteesta – epäilläkö

lapsen esimerkiksi kohdistuneen väkivaltaa perheenjäsenen taholta vai perheen ulkopuolisen tekijän toimesta. Mikäli suojelutarve ei edellytä muuta, on perheenjäsenen ja/tai lapsesta huolta pitävien aikuisten toimijuuden ja osallisuuden tukeminen tärkeää niin OiPsy-yksiköiden työssä kuin lastensuojelun prosesseissakin.

Lasten ja nuorten oikeuspsykologian ja -psykiatrian yksiköiden (OiPsy) rooli suojelutehtävässä

Lähtökohtaisesti yksiköissä työskennellään virka-apupyynnön pohjalta osana esitutkintaa, jolloin myös lapsen liittyvää suojelukysymystä tarkastellaan esitutkinnan näkökulmasta. Suhteessa lapsen suojeluun yksiköiden työskentelyssä keskeisenä lähtökohtana on tiivis yhteistyö suojaamistehtävästä vastaavan sosiaalitoimen sosiaalityöntekijän kanssa. Yhteistyön keskiössä ovat sekä epäilyyn että lapsen ja perheenjäsenen kokonaistilanteeseen liittyvien oleellisten tietojen jakaminen, yhteinen tiedonmuodostus, alustava yhteinen arvioiminen ja suunnitelma. Tavoiteltavaa on, että yhteistä arviointia tehdään koko työskentelyn ajan tutkinnan lisäksi myös tuen ja turvan näkökulmista. Lähtökohtaisesti lapsen kohdistuvan väkivaltarikosepäilyn, erityisesti perheenjäsenen ollessa epäiltynä, voidaan katsoa aiheuttavan vähintään tarpeen suojelutarpeen selvittämisestä.

Suojaamisen tarvetta voidaan arvioida rikosepäilyn vahvuuden (esimerkiksi epäilyn herääminen, lapsen ikä) ja epäillyn rikoksen vakavuuden (esimerkiksi rikosnimike, tekemuodot, kesto) näkökulmista. Lapsen kokonaistilanne on usein lähtökohtaisesti parhaiten tiedossa sosiaalihuollosta vastaavalla viranomaisella, joten lapsen tilanteen kannalta laadukkaan kokonaiskuvan hahmottamiseksi yhteistyö on välttämätöntä. Toisaalta myös OiPsy-yksikössä tehtävällä taustatietojen keräämisellä voi olla tärkeä rooli paitsi rikosepäilyn selvittämisen myös lapsen suojaamisen näkökulmasta. Lasta koskevien rikosepäilyn kannalta relevanttien tietojen huolellinen kerääminen, välittäminen ja tuottaminen ovat osaltaan luomassa tietopohjaa esimerkiksi sille, millaisena rikosepäily näyttäytyy. Riippuen siitä, kuinka selkeä käsitys rikosepäilystä lapsen taustatietojen ja kokonaistilanteen kartoittamisen perusteella saadaan, voidaan sillä tietyiltä osin perustella myös esimerkiksi lapsen suojaamisen toimenpiteitä sosiaalitoimessa tai vastaavasti todeta, ettei suojaamistoimenpiteille ole tarvetta.

Ideaalitilanteessa eri viranomaisten prosessit on mahdollista sovittaa ajallisesti yhteen ja niissä saadaan synergiana tuotettua monialaisesti tietoa, jonka perusteella lapsen ja perheen tilanteeseen liittyen voidaan arvioida samanaikaisesti suojelun tarve, esitutkinnassa huomioitavat asiat sekä perheen muu tuen tarve. Käytännössä tämä voi tarkoittaa esimerkiksi sitä, että lapsen asioista vastaava sosiaalityöntekijä seuraa lapsen haastattelua. Haastattelun yhteydessä lapsen suojaamisen näkökulma on tärkeä ja haastattelussa esille tulleiden asioiden valossa on muun muassa arvioitava, voiko lapsi palata kotiin, kuinka turvallista lapsen on palata kotiin, ja mitä asioita on otettava huomioon lapsen palatessa kotiin. Esimerkiksi niissä haastatteluissa, jotka toteutetaan huoltajia etukäteen informoimatta, on tärkeää, että lapsen asioista vastaava sosiaalityöntekijä

osallistuu suunnitteluun, pääsee nopeasti haastattelussa kertyneen tiedon äärelle ja pysyy käytettävissä olevien tietojen valossa arvioimaan oikea-aikaisesti lapsen suojaamisen tarvetta. Näissä tilanteissa on myös erityisen tärkeää ottaa huomioon tiedonkulku ja sen aikataulut, mikä tarkoittaa sitä, että poliisi tiedottaa huoltajia viivytyksettä lapsen haastattelun toteutumisesta ja lapselle haetusta edunvalvojasta. Näin toimimalla vältetään lapselle riskialtis tilanne, jossa lapsi olisi huoltajilleen ensimmäinen tietolähde rikosprosessista ja siihen liittyvistä tutkintatoimenpiteistä.

Lapsen etu on huomioitava kaikessa viranomaisten päätöksenteossa ja toiminnassa. Lapsen edun näkökulmasta eri viranomaisten prosessien valmiiksi saattaminen viivytyksettä ja yhteisen aikataulun mukaisesti on merkityksellistä ja edesauttaa lapsen oikea-aikaisen avun ja tuen saamista. Tämä kokonaisuus vaatii riittäviä resursseja sekä yhteistä tahtotilaa eri toimijoiden kesken, minkä lisäksi yhteiset viestintäkanavat rakenteissa helpottaisivat yhteydenpitoa ja tietojen jakamista.

OiPsy-yksiköiden monialainen yhteistyö lapsen asioista vastaavan sosiaalityöntekijän kanssa voi saada prosessin eri vaiheissa erilaisia muotoja. Jokaisen lapsen tilanne on yksilöllinen ja on tapauskohtaista, missä muodossa milloinkin yhdessä tekeminen edistää lapsen edun toteutumista parhaiten. Yhteiset eri tavoin ja eri kokoonpanoilla järjestetyt keskustelut, pohdinnat, tapaamiset, tiedonsiirtojen pohjalla olevat viestit, asiakirjapyynnöillä lähetetyt tiedot, mahdolliset työpariudet ja muu yhteinen työskentely toimenpiteiden yhteydessä ovat kaikki lapsen turvaamista edistävää tekemistä. Mikäli tiivis yhteinen tiedonmuodostus ja yhteistyö lapsen asioista vastaavan sosiaalityöntekijän kanssa ei ole mahdollista tai riittävää, lapsesta voidaan asiakirjapyyntöjen avulla kerätä taustatietoja sosiaali- ja terveydenhuollosta tutkimusjaksolla tehtävää kokonaistilanteen arviointia varten. Yksiköissä lapseen ja perheeseen sekä epäilyyn liittyviä esitietoja käsitellään lähtökohtaisesti moniammatillisesti ja käsittelyssä ymmärrys ja käsitys lapsen tilanteesta voi laajentua pitkin matkaa. Tämän tiedon siirtäminen ja välittäminen lapsen asioista vastaavalle sosiaalityöntekijälle on suojelun näkökulmasta ensiarvoisen tärkeää. Lisäksi OiPsy-yksiköillä on velvollisuus tehdä tarvittaessa lastensuojeluilmoitus, mikäli tutkimusjakson aikana lapsen kokonaistilanne tai muu syy sitä edellyttää.

Monialainen ymmärrys voi eri tavoin auttaa arvioimaan lapsen suojelun tarvetta. OiPsy-yksiköiden asiantuntijuutta on muun muassa ymmärrys sosiaaliviranomaisen ja poliisin sekä muiden mahdollisten auttamistahojen lapsen ympärillä käynnissä olevista prosesseista, toimenpiteistä ja mahdollisuuksista. Tarvittaessa voidaan tuoda esiin esimerkiksi viranomaisten kesken toisilleen mahdollisesti tuntemattomampia asioita, kuten esitutinnan rajoittamispäätösten tai lastensuojelun sijoituspäätösten vaikutuksia lapsen tilanteeseen ja suojelun tarpeeseen.

OiPsy-yksiköillä on osaltaan keskeinen rooli lapsen suojeluun liittyvissä kysymyksissä niiden lasten ja perheiden kohdalla, joista tulee lapseen kohdistuneeseen väkivaltaan tai sen epäilyyn liittyviä pyyntöjä ja/tai kysymyksiä yksikölle. Valtaosa yksikön työskentelyyn tulleista lapsista saapuu poliisin virka-apupyynnöllä, jolloin asiantuntijuutta pyydetään väkivaltaepäilyn selvittämiseen ja sen yhteydessä tehtävään työhön,

esimerkkeinä pyydetyistä toimenpiteistä lapsen haastattelu, lapsen somaattinen tutkimus tai monialainen arviointi. Asiantuntija-apua pyritään myös muilla tavoin antamaan ammattilaisille esimerkiksi monialaisen konsultaation ja somaattisen tutkimuksen keinoin (esim. Tays).

Barnahus-kehittäminen ja yhteistyön tiivistäminen lapsen suojelemiseksi

Barnahus-kehittämisessä tavoitteena on yhtäaikaisesti taata lapselle hänen oikeudellisten, suojellisten sekä hoidollisten tarpeidensa ja oikeuksiensa toteutuminen (Julin 2021, 33). Yksiköt ovat Barnahus-kehittämisessä pyrkineet luomaan erilaisia rakenteita turvaamaan ja tiivistämään monialaista yhteistyötä esimerkiksi LASTA-koordinaation ja ns. Barnahus-päivien avulla. Työskentelyn tarkoituksena näissä malleissa on eri prosessien yhteensovittaminen ja tiivistäminen muun muassa tiedon jakamisen ja muodostamisen sekä yhteisen suunnitelman avulla. Tämän työskentelyn yhtenä keskeisenä tavoitteena on huolehtia viiveettä lapsen suojelusta monialaisen työskentelyn keinoin.

Barnahus-päivistä on kokemusta esimerkiksi Taysin yhteistoiminta-alueella. Käytännössä monialaista yhteistyötä on voitu toteuttaa siten, että poliisi, lapsen sosiaalityöntekijä ja OiPsy-yksiköiden asiantuntijat ovat varanneet yhteisen päivän saman katon alla työskentelyä varten. Päivän aikana lapselle on voitu tehdä esitutkintaan liittyviä tutkimuksia, kuten esimerkiksi lapsen terveystarkastus ja haastattelu, myös vanhempaa on voitu kuulla esitutkintaan liittyen. Lisäksi on voitu antaa lapsille ja perheenjäsenille psykososiaalista tukea sekä tietoa ja palautetta tehdyistä tutkimuksista ja esitutkinnasta sekä sopia jatkotyöskentelystä, esimerkkinä lastensuojelun kotikäynti.

Tiiviin yhteistyön tukena on yhteinen monialainen suunnitelma, missä lapsen asioista vastaava sosiaalityöntekijä on mukana yhtenä keskeisenä toimijana. Yhteisen suunnitelman tavoitteena on turvata lapsen tilanne ja varmistaa lapsen ja perheenjäsenien osallisuus, mikä tarkoittaa käytännössä muun muassa ajantasaisen tiedon jakamista lapselle ja tämän perheenjäsenille, ja sen varmistamista, että lapsi voi esimerkiksi jatkaa arkeansa turvallisessa kehitysympäristössä. Osallisuuden toteutuminen parhaalla mahdollisella tavalla edistää olennaisesti lapsen suojelussa onnistumista.

Yksikön yhtenä tehtävänä on antaa laaja-alaista asiantuntija-apua lapseen kohdistuneissa väkivaltakysymyksissä. Yksiköihin on kertynyt asiantuntijuutta saadun työkokemuksen, koulutusten ja erilaisten oppimisympäristöjen kautta. Yksikön työskentelyä ohjaava ns. järjestämislaki velvoittaa huolehtimaan ajantasaisesta koulutuksesta väkivaltailmiöön tai muuhun teemaan liittyen ja työntekijät ovat voineet tällä tavoin erikoistua ja saada asiantuntijuuttaan syvennettyä. Käytännössä asiantuntija-apua jaetaan muille kuin yksikköön tutkimuksiin tuleville lapsille, saapuneiden konsultaatioiden tai erillisten lausuntojen kirjoittamisen avulla. Lasten ja perheiden kanssa työskentelevät toimijat voivat suoraan konsultoida yksiköitä yksittäisen lapsen asiassa. Meneillään olevassa kehittämistyössä konsultaation rakenteita vahvistetaan entisestään, jotta kukaan yksittäinen toimija ei jäisi yksin väkivaltakysymysten kanssa ja jotta jokaisella lapsella olisi

oikeus ja mahdollisuus saada asiaansa asiantuntija-apua. Konsultaatio-apua annetaan neljän huoneen mallin mukaisesti suojelutarpeen selvittämisen tueksi.

Konsultaatioihin liittyen on hyvä huomioida lapsen sosiaalityöntekijän mahdollisuudet suojelutarpeen selvittämiseksi. Lapsen asioista vastaavan sosiaalityöntekijän on mahdollista kutsua asiantuntijoita avukseen ja hyödyntää monialaista yhteistyötä myös ilman asianosaisten lupaa, mikäli hän arvioi sen tarpeelliseksi lapsen tilanteen turvaamiseksi (sosiaalihuollon asiakaslain 812/2000 17 §:n edellytyksin). Lapsen asioista vastaavan sosiaalityöntekijän tehtävänä on kokonaiskuvan muodostaminen lapsen tilanteesta, viranomaisyhteistyö ja sen koordinointi lapsen asiassa sekä aktiivinen tiedon hankkiminen ja tiedon jakaminen lapsen edun ja lapsen asian hoitamisen edellyttämällä tavalla. Lisäksi lapsen asioista vastaavan sosiaalityöntekijän tulee huolehtia, että erityisesti paljon yhteistyötä edellyttävissä tapauksissa kaikkien lapsen asiaa hoitavien työntekijöiden käytössä on tarvittava tieto huolista ja riskeistä lapsen tilanteesta, silloin kun lapsen etu sitä edellyttää.

Lähteet

Julin, Essi (2021) Lapsiin kohdistuva väkivaltarikostutkinta. Vanhempien näkökulma. Joensuu.

Laki lapseen kohdistuneen seksuaali- ja pahoinpitelyrikoksen selvittämisen järjestämisestä (1009/2008).

Lastensuojelulaki (417/2007)

Pösö, Tarja (2011) Combatting child abuse in Finland: From family to child-centered orientation. Teoksessa Neil Gilbert, Nigel Parton & Marit Skivenes (toim.) Child protection systems. International trends and orientations. New York: Oxford University Press, 112-130.

Sosiaalihuollon asiakaslaki 812/2000

8. Somaattinen tutkimus

Eeva Nikkola ja Minna Joki-Erkkilä

Fyysisen terveyden arvioiminen ja tutkiminen on tärkeä osa moniammatillista yhteistyötä tilanteissa, joissa epäillään lapsen kohdistunutta väkivaltaa. Barnahus-laatus-tandardien mukaan lääketieteellinen tutkimus on osa selvittämistä ja tulee toteuttaa lapsiystävällisesti ja asiaan perehtyneen henkilöstön toimesta. Kansallisesti eri OiPsy-yksiköissä on järjestetty hieman eri tavoin se, onko lapsen somaattinen (eli fyysinen / ruumiillinen) tutkimus osa yksikön toimintaa vai ei ja kuuluuko yksikön henkilöstöön somaattisia lääkäreitä. Järjestämislaki ei nykyisellään anna yksiselitteistä vastausta siihen, miten OiPsy -tutkimusyksikkö määritellään ja keitä siellä työskentelee.

Somaattisen tutkimuksen tavoitteet

Esitutkintaan liittyvällä somaattisella tarkastuksella on seuraavia tavoitteita:

- Todeta ja dokumentoida mahdolliset fyysiset vammat
- Varmistaa tarvittaessa vammojen paraneminen uudella tarkastuksella
- Taltioida tarpeelliset oikeuslääketieteelliset ja oikeuskemialliset näytteet
- Ohjelmoida tarvittavat diagnostiset tutkimukset (mm. laboratorio- ja kuvantamistutkimukset)
- Antaa tarvittava lääketieteellinen ensivaiheen hoito
- Huolehtia ennaltaehkäisystä ja seulonnasta
- Arvioida somaattisen ja psyykkisen terveydenhuollon palvelujen tarve ja sen kiireellisyys ja ohjata palvelujen pariin
- Tehdä tarvittavat ilmoitukset ja lausunnot poliisille, syyttäjälle ja lastensuojelulle
- Antaa lapselle ja perheelle tietoa lapsella todetuista vammoista ja niiden parane misennusteesta esitutkinnan vaihe huomioiden

Hyvin toteutettu somaattinen tutkimus voi olla hyödyllinen paitsi esitutkinnan, myös lapsen suojelun ja psykososiaalisen tuen näkökulmasta. Somaattisen tutkimuksen ja lääkärin arvion kautta voidaan saada sellaista tietoa esimerkiksi lapsen laiminlyön-nistä, joka ei muuten tule esille ja joka on tarpeellista muille toimijoille lapsen auttamiseksi.

Lapsiystävällinen somaattinen tutkimus

Lapsen tutkiminen tulee aina tehdä mahdollisimman lapsiystävällisesti. Tutkimusti-lanteen tulee olla rauhallinen ja keskeytyksetön. Lapsen turvallisuuden tunnetta voi lisätä konkreettisilla seikoilla, kuten varmistamalla, ettei tutkimushuoneen ovea pääse

avaamaan ulkopuolelta kesken tutkimuksen. Lapselle kerrotaan etukäteen, mitä tutkimuksessa tehdään ja tutkimuksen aikana sanoitetaan sitä mitä seuraavaksi tapahtuu. Lasta ei riisuteta kerralla kokonaan, vaan tutkitaan ensin ylävartalo, minkä jälkeen lapsi voi pukea paidan ja vasta sen jälkeen riisutaan alavartalo. Omien vaatteiden lisäksi kehon suojana voi käyttää lakanaa tai sermiä. On huomioitava, että tutkimus-huone on riittävän lämmin ja etteivät tutkimusvälineet tunnu kylmiltä. Jotkut lapset haluavat keskittyä tutkimisen aikana katsomaan videoita tai lukemaan kirjaa, toiset haluavat osallistua esimerkiksi pitämällä stetoskooppia itse kädessään.

Tutkiminen aloitetaan aina tavallisella lääkärintarkastuksella, missä muun muassa kuunnellaan sydäntä ja keuhkoja. Nämä ovat useimmille lapsille tuttuja tutkimuksia, ja niiden aikana lapsi ehtii rentoutua ja tottua tilanteeseen. Jotkut lapset ja nuoret ovat kiinnostuneita omasta anatomiastaan ja esimerkiksi katsomaan sukuelintensä rakenteita peilin avulla. Tällainen tilanne voi tarjota hyvän tilaisuuden keskusteluun esimerkiksi murrosiän kehityksestä tai muista nuorta askarruttavista asioista. Oleellista on havainnoida lasta tai nuorta herkkävaistoisesti ja edetä tutkimuksessa tutkittavan ehdoilla, tämän ikä huomioiden. Tutkimusta ei tehdä väkisin. Myös vanhempien tai muiden lasta saattamassa olevien henkilöiden informointi on tärkeää.

Barnahus-hankkeen tuottamassa Lapsirikostutkinnan käsikirjassa (Lehtinen & Rossi 2022) on poliisille tarkoitettu ohjeistus siitä, miten vanhempia voi etukäteen informoida seksuaalirikosepäilyn somaattisesta tutkimuksesta.

Somaattinen tutkimus fyysisen väkivallan epäilyissä

Lapsen fyysisen pahoinpitelyepäilyn somaattisiin tutkimuksiin ei Suomessa tai kansainvälisesti ole täyttä konsensusta tai yhteneviä ohjeistuksia esimerkiksi tutkimuksen kiireellisyyden tai tarvittavien diagnostisten tutkimusten osalta (Blangis 2021). Suomessa on eri sairaaloissa, sairaanhoitopiireissä ja kunnissa käytössä omia ohjeistuksia ja hoitopolkuja, jotka pohjautuvat tutkimustietoon sekä paikallisiin käytäntöihin. Pääosin olemassa olevat ohjeistukset noudattelevat seuraavassa kuvattuja periaatteita.

Lapsen terveydentila tulee tutkia kiireellisesti (mahdollisimman pian, myös päivystysaikana), mikäli epäilystä väkivaltatapahtumasta on alle 7(-14) vrk, mikäli lapsella epäillään olevan fyysisen väkivallan aiheuttamia vammoja tai oireita tai mikäli kyseessä on vauvaikäinen. Kiireettömästi (virka-aikana) tutkimus voidaan tehdä, jos epäilystä väkivallasta on yli viikko ja lapsi on oireeton. Uusintatutkimus voi joskus olla tarpeen mm. vammojen paranemisen arvioimiseksi, erotusdiagnostiikan tarkentamiseksi tai tapahtuma-ajankohdan määrittämiseksi. Uusintatutkimus voidaan tehdä tapauksesta riippuen esim. 2–3 viikon kuluttua ensimmäisestä tarkastuksesta.

Alle 3-vuotiaiden tutkimukset on suositeltavaa tehdä erikoissairaanhoidossa. Isompien lasten tutkimuspaikka määräytyy vammojen vakavuusasteen ja paikallisten toimintakäytäntöjen perusteella. Esimerkiksi Helsingissä pilotoidaan Barnahus-hankkeen tuella mallia, missä kaupungin terveyspalveluihin koulutetaan lastenlääkäri-sairaanhoitaja -työpari, jotka voivat antaa konsultaatiota lapsiin kohdistuvan väkivallan kysymyk-

sissä ja joilta poliisi voi tietyissä tilanteissa pyytää virka-apua somaattisen tutkimuksen tekemiseen (esim. pahoinpitelyepäilyt, joissa ei sairaalahoitoa vaativia vammoja).

Tutkimuksen teknisen suorittamisen sekä vammojen arvioinnin tueksi on olemassa sekä kotimaisia että kansainvälisiä tutkimuskirjallisuuteen pohjautuvia ohjeita (Nikkola & Tupola 2016, Nikkola, Joki-Erkkilä & Laajasalo 2022). Somaattisia tutkimuksia tekevien lääkäreiden tulee perehtyä ajantasaisiin ohjeistuksiin.

Somaattinen tutkimus (terveyden tarkastus) seksuaalirikosepäilyissä

Kansallisesti somaattisten tutkimusten järjestäminen on toteutettu alueellisesti monella eri tavalla. Tampereella ja Kuopiossa tutkimukset on keskitetty Lasten ja nuorten oikeuspsykiatrian yksikön osaksi. Turussa, Oulussa, Helsingissä ja Porissa tutkimuksia suoritetaan erillisessä toimipisteessä somatiikan (lastentautien, naistentautien sekä hammas- ja suusairauksien) yksiköissä.

Seuraavassa kuvataan erityisesti OiPsy-yksikön yhteydessä toteuttavaa somaattista toimintaa, mutta pääpiirteissään toiminnan periaatteet ovat samankaltaisia myös muualla Suomessa.

Tutkimuksiin saapuminen ja ilmoitusvelvollisuus

Tutkittavat saapuvat tutkimuksiin asiaan perehtyneille asiantuntijoille pääasiallisesti poliisiin virka-apupyynnön perusteella. Tampereella toteutetaan tutkimuksia myös terveydenhuollon ja sosiaalihuollon läheteiden perusteella sekä aina tutkittavan saapuesssa päivystystutkimukseen lapsen kohdistuneen seksuaaliväkivallan epäilyn takia. Tarvittaessa näistä tapauksista laaditaan lastensuojelulain 25§ mukaisesti ilmoitus poliisille ja lastensuojeluilmoitus.

Päivystystutkimusten suorituspaikka ja ikärajat vaihtelevat alueellisesti. Seri-tukikeskukset vastaavat useimmilla alueilla 16 vuotta täyttäneiden ja sitä vanhempien lasten tutkimuksista. Turussa seri-tukikeskus tutkii kaikki lapset. Kansainvälisen suosituksen mukaisesti kaikille seksuaaliväkivallan uhreille tulisi tarjota mahdollisuus terveystarkastukseen, vaikka esitutkintaa varten ei tarvittaisikaan somaattista tutkimusta.

Somaattisen asiantuntijan tehtävät

Somaattinen asiantuntija vastaa somaattisen tutkimuksen/terveystarkastuksen suorittamisesta, näytön taltioinnista ja dokumentoinnista. Pyydettyäessä laaditaan lääkarinlausunto viranomaisille käytettävissä olevien esitietojen ja todettujen löydösten pohjalta. Arvio laaditaan todetun oireen/löydöksen syy-yhteydestä, vaihtoehtoisista vammamekanismeista, ajallisesta sopivuudesta tapahtuma-ajankohtaan (huomioiden paraneminen) ja sen sopusoinnusta tai ristiriidasta. Lääkäri konsultoi tarvittaessa muita asiantuntijoita.

Somaattiset lääkärit tarjoavat myös konsultaatio- ja senioritukea seksuaaliväkivaltaepäilyjen tutkimuksiin ja tutkimuksissa todettuihin löydöksiin liittyen, sekä ainakin Taysissa lääkärinlausuntojen auditointia.

Somaattisen asiantuntijan yhtenä tehtävänä on tuoda esiin terveydenhuollon näkökulmaa lapsiin kohdistuvissa väkivaltakysymyksissä moniammatillisessa ja monialaisessa viranomaisyhteistyössä.

Ennen somaattista tutkimusta

Lapsesta huolta pitävälle aikuiselle kerrotaan puhelimitse tutkimuksen ajankohta, käynnin kesto (noin 2–3 tuntia) ja toteutus. Akuuteissa tapauksissa ohjeistetaan tulemaan tutkimuskäynnille syömättä ja juomatta, ja pyrkimään välttämään vessassa käyntejä ja peseytymistä ennen tutkimusta. Tapahtuma-aikana päällä olleet vaatteet ja vaihtovaatteet pyydetään ottamaan mukaan. Lapsen saattajalle voidaan kertoa tutkimuksen sisältävän tarkan yleisterveyden tutkimuksen (päästä varpaisiin) ja sukuelinten tarkastuksen, joka on erilainen kuin gynekologinen aikuisen tutkimus ja suoritetaan lapsille ulkoisia rakenteita tarkastellen. Tutkimus perustuu aina vapaaehtoisuuteen ja suoritetaan yhteistyössä lapsen kanssa ikä huomioiden. Lapselle voidaan kertoa, että hän on tulossa terveystarkastukseen.

Ennen tutkimuskäyntiä suunnitellaan käynnin kulku yhdessä tutkivan tiimin kanssa: sovitetaan aikataulut, sovitaan vastuutyöntekijät, tarvittaessa kontaktoidaan esitutkintaviranomainen ja lapsen asioista huolehtiva sosiaalityöntekijä. Monialaisessa yhteistyössä huomioidaan tuen tarve ja koordinoidaan lapselle/nuorelle ja saattajalle soveltuva psykososiaalinen tuki alueellisten mahdollisuuksien mukaisesti.

Seksuaaliväkivallan uhrin tutkimuksen toteuttaminen

Alaikäisen lapsen tutkimuksia varten pyydetään nuorelta/hooltajalta lupa sekä tutkimuksen suorittamista, että tallenteita varten (videointi, löydösten valokuvaus ja/tai videointi). Tutkimuksen kulku kirjataan tarkasti. Virka-apupyynnön yhteydessä hooltajalle kerrotaan, että epäiltyyn rikokseen liittyviä löydöksiä ei kerrota tutkimuksen jälkeen, koska se on esitutkintaan liittyvää tietoa. Hoitoa vaativat tiedot kerrotaan. Tutkimushavainnoista voidaan keskustella, kun esitutkinta sallii sen.

Lääketieteellisessä haastattelussa kartoitetaan oleelliset tiedot perhetilanteesta ja vapaa-ajan toimista, sekä terveyteen liittyvät esitiedot huomioiden oireiden ja löydösten vaihtoehtoiset syyt ja mahdollinen ajallinen yhteys. Kysymykset esitetään avoimesti, kuitenkin huomioiden riittävän tiedon kartoittaminen vaihtoehtoisten syiden arvioimiseen.

Tutkimukset suoritetaan usein kahden lääkärin työparityöskentelynä. Somaattinen tutkimus ja tutkimushavainnot taltioidaan videolla ja valokuvaten. Tutkimushavaintojen taltiointi (valokuvaus, videointi) on tärkeää löydöksen arviointia, lausunnon laatimista, konsultaatiota ja auditointia varten. Tutkimuksissa suositellaan käytettävän kolposkooppia (mikroskooppi), useampia tutkimusasentoja (selinmakuu-, vasen kylkimakuu- ja konttausasento) ja tutkimustekniikoita.

Seksuaaliväkivallan aiheuttamia akuutteja vammoja voidaan havaita pääasiallisesti kahden viikon ajan epäillystä viimeisestä tapahtuma-ajankohdasta. Usein vammat ovat pinnallisia eivätkä vaadi hoitoa. Päivystystutkimuksissa käyneistä lapsista, joilla murrosikä on jo alkanut, alle kolmasosalla todetaan seksuaaliväkivaltaepäilyyn sopiva löydös. Pienemmillä lapsilla löydöksiä todetaan harvemmin.

Seksuaalirikosnäytteet

Oikeuslääketieteelliset näytteet taltioidaan lapsilta, joilla murrosikä ei ole vielä alkanut, kolmen vuorokauden ajan ja murrosikään ehtineiltä lapsilta viikon ajan viimeisen mahdollisen tapahtuma-ajankohdan jälkeen poliisin seksuaalirikospaketin ohjeiden mukaisesti. Tutkimuskäynnillä puhallutetaan alkometriin.

Laboratorionäytteet tutkimuksen yhteydessä

Oikeuslääketieteellisen tutkimuksen aikana taltioidaan tarvittaessa suun, emättimen ja peräaukon klamydia- ja tippurinäytteet sekä emättimen valkovuotonäyte ja bakteeriviljely.

Tutkimuksen yhteydessä ja sen jälkeen

Ennaltaehkäisy ja laboratorioseuranta

Tutkimuksen yhteydessä huolehditaan jälkiehkäisystä, seksuaaliteitse tarttuvien tautien ennalta ehkäisystä (72 tunnin ajan tapahtuman jälkeen) sekä tarvittaessa hoitoon liittyvien päihdenäytteiden ja oikeuskemiallisten veri- ja virtsanäytteiden taltioinnista. Tutkimusenyhteydessä otetaan virtsa- (klamydia, tippuri) ja verikokeet (hepatiitti C ja B, kuppa, HIV, raskaustesti) ja ohjelmoidaan niiden seurantanäytteet mahdollisten tartuntojen tai raskauden toteamiseksi. Mahdollisen HIV-estolääkityksen aloituksen jälkeen jatkoseuranta tapahtuu infektiosairauksien poliklinikalla, jonne tehdään lähete. Tutkittaville tarjotaan mahdollisuus hepatiittirokotesarjaan, joka koordinoidaan yksiköstä käsin.

Seksuaalirikosnäytteiden merkinnät

Näytteisiin kirjataan nimi, henkilötunnus, näytteenottoaika (päivämäärä, aika), näytteenottaja ja näytteen laatu, jos mahdollista. Mikäli seksuaalirikosnäytteitä ei voida luovuttaa heti tutkimuksen jälkeen poliisille, sinetöidyt oikeuskemialliset näytteet säilytetään lukitussa jääkaapissa korkeintaan kaksi viikkoa, sen jälkeen pakastimessa. Näytetekijun tulee olla aukoton. Sinetöidyn näytepakkauksen luovutuksessa täytetään luovutusdokumentti, jossa on sekä poliisin että terveydenhuoltoviranomaisen allekirjoitus.

Seurantatutkimus

Lapsi/nuori kutsutaan somaattiseen seurantatutkimukseen, mikäli kyseessä on ollut päivystys/kiireellinen tutkimus, tai tutkittava ei ole ollut päivystystutkimuksessa yhteistyökykyinen tai jos todetaan löydös, joka vaatii uudelleen arvioinnin.

Psykososiaalinen tuki

Lapselle/nuorelle ja perheen aikuisille tarjotaan tarvittaessa kriisitukea ja arvioidaan psykososiaalisen jatkotuen, psykoedukaation sekä muun jatkohoidon tarve. Osassa yksiköistä on tarjolla psykososiaalista osaamista ja Barnahus-työn kautta kriisityön ja jatkotuen koordinaatio on lisääntynyt. Tuen prosessista on tärkeää tiedottaa lapsen asioista vastaavalle sosiaalityöntekijälle.

Ilmoitusvelvollisuudet

Mikäli läheteellä suoritettua terveystarkastuksessa epäillään lapsen kohdistuvaa seksuaali- tai pahoinpitelyrikosta, laaditaan käynnistä lastensuojelulain mukainen ilmoitus poliisille ja lastensuojeluilmoitus. Poliisille informoidaan myös taltioiduista näytteistä.

Lähetekäytännöt

Tarvittaessa laaditaan lähete jatkohoitoon tai seurantaan psyykkisen ja somaattisen arvion pohjalta.

Tulevaisuuden kehityskohteita

Alueelliset erot ovat johtaneet erilaisiin tulkintoihin muun muassa somatiikan ammattilaisten tiedonsaantioikeuksista. Osana yksiköitä toimivat somaattiset lääkärit saavat tutkimusta varten taustatietoja mm. epäilyyn ja lapsen terveysthistoriaan liittyen, kun taas OiPsy-yksiköistä erillään toimivat, mutta vastaavia tutkimuksia tekevät lääkärit ovat ajoittain niukkojen tietojen varassa tai tietojen hankkiminen on työläämpää. Historialliset ja käytännölliset syyt esimerkiksi työtilojen suhteen ovat johtaneet järjestelyihin, missä somaattisen tutkimuksen tekopaikka sijaitsee joillain alueilla fyysisesti kaukana OiPsy-yksiköstä (mm. Helsinki). Monia etuja sisältävänä sekä myös Barnahus-standardeja parhaiten noudattavana voidaan kuitenkin nähdä malli, jossa somaattinen asiantuntija on *rakenteellisesti* osa OiPsy-yksikköä.

Somatiikan asiantuntemusta tarvitaan OiPsy-yksiköissä paitsi somaattisen lääkerintarkastuksen tekemiseen, myös mm. fyysisten vammojen syy-yhteyden arviointiin ja lääkärinlausuntojen laatimiseen. Mikäli kaikissa yksiköissä somatiikan asiantuntija olisi osa yksikköä, toisi se selkeyttä ja yhdenmukaisuutta eri yksiköiden välille ja parantaisi osaltaan moniammatillista yhteistyötä. Tämä parantaisi yksiköiden työn laatua sekä toisaalta parantaisi myös somatiikan asiantuntijoiden työn laatua. Osana yksiköitä somaattiset lääkärit voisivat saada nykyistä systemaattisemmin koulutusta esimerkiksi lausunointiin ja johtopäätösten sanalliseen muotoiluun oikeutta varten. Lisäksi määritelty asema rakenteellisesti osana yksikköä voisi osaltaan mahdollistaa somatiikan ammattilaisten paremman resurssoinnin pitkällä aikavälillä. Tällä hetkellä somaattinen asiantuntemus on paljolti yksittäisten henkilöiden aktiivisuuden varassa ja osassa paikoista melko irrallaan OiPsy-yksiköiden toiminnasta.

Hyviä kokemuksia on saatu mallista, jossa somaattinen lääkäri (esim. Kuopiossa lastenlääkäri ja Tampereella gynekologit ja lastenlääkäri) kuuluu yksikön henkilöstöön. Tällä tavoin syntyy luontevasti moniammatillista keskustelua ja tiimityöskentelyä, jossa myös somatiikan asiantuntemus tulee huomioitua. Näissä yksiköissä pienimpien lasten väkivaltaepäilyissä käytetään yksikön somaattista asiantuntemusta, vaikka lapsia ei yksikössä kuulla.

Myös somaattisen tutkimuksen yhteydessä on tärkeää suunnitella ohjaus psykososiaalisen tuen piiriin nykyistä systemaattisemmin.

Riippumatta siitä, miten somaattisten tutkimusten tekeminen on järjestetty, on tärkeää, että kaikilla alueilla on sovitut ja kirjatut hoitopolut ja hoidon porrastus myös somaattisten tutkimusten osalta. Nämä tulee olla kaikkien toimijoiden helposti saatavilla ja niitä tulee myös säännöllisesti päivittää.

Lähteet

Biolääketieteen sopimus (673/4/12)

Blangis F, Allali S, Cohen JF, et al. Variations in Guidelines for Diagnosis of Child Physical Abuse in High-Income Countries: A Systematic Review. *JAMA Netw Open*. 2021;4(11):e2129068. Published 2021 Nov 1. doi:10.1001/jamanetworkopen.2021.29068

Istanbulin sopimus: <https://www.finlex.fi/fi/sopimukset/sopsteksti/2015/20150053>

Lanzaroten sopimus: <https://www.finlex.fi/fi/sopimukset/sopsteksti/2011/20110088>

Lehtinen, M & Rossi, M (2022). Käsikirja lapsiin kohdistuvien väkivalta- ja seksuaalirikosten tutkintaan. Grano, Helsinki. Saatavilla verkosta <https://poliisi.fi/seksuaalirikokset>

Luoma I, Joki-Erkkilä M, Taskinen S. Lapsen seksuaalisen hyväksikäytön tunnistus ja hoito. Lääkäriin käsikirja. Artikkelit tarkastettu 17.2.2021 • Viimeisin muutos 17.9.2021

Joki-Erkkilä M, Nikkola, E, Tenhunen T. Lapsen terveydentilan arvioiminen väkivaltaepäilyn yhteydessä. Ohjeistus terveydenhuollon ammattilaisille perusterveydenhuoltoon.

Joki-Erkkilä, M., & Peltola, M. (2020). Lapsen kohdistuneen seksuaali- ja pahoinpitelyrikkosepäilyn selvittely erikoissairaanhoidossa. *Lääkärilehti*, 75(46), 2450-2455. <https://www.laakarilehti.fi/pdf/2020/SLL462020-2450.pdf>

Nikkola, E., & Tupola, S. (2016). Lapsen kaltoinkohtelu. teoksessa J. Rajantie, M. Heikinheimo, & M. Renko (Toimittajat), *Lastentaudit* (6. uud. p. toim., Sivut 515-532). Duodecim. (uusi painos tulossa 2023)

Nikkola, E., Joki-Erkkilä, M. & Laajasalo, T. (2022). Mitä teen, kun epäilen lapsiin kohdistuvaa väkivaltaa? *Lääketieteellinen aikakauskirja Duodecim* 138(20):1789-95.

Raskauden ehkäisy. Käypä hoito -suositus. (2022) Suomalaisen Lääkäriseuran Duodecimin, Suomen Gynekologiyhdistyksen ja Suomen Yleislääketieteen Yhdistyksen asettama työryhmä. Helsinki: Suomalainen Lääkäriseura Duodecim, (10.5.2022). Saatavilla internetissä: www.kaypahoito.fi

Seksitaudit. Suomalaisen Lääkäriseuran Duodecimin ja Sukupuolitautilien Vastustamisyhdistys ry:n asettama työryhmä. Helsinki: Suomalainen Lääkäriseura Duodecim, 2018 (viitattu pp.kk.vvvv). Saatavilla internetissä: www.kaypahoito.fi

Lastensuojelun käsikirja. <https://thl.fi/fi/web/lastensuojelun-kasikirja/tyoprosessi/lastensuojeluilmoitus-ja-lastensuojeluasian-vireilletulo/lastensuojeluilmoitus>

Suomen perustuslaki 1§2, 7§, 10§1 (HE309/1993)

Väkivallaton lapsuus. Toimenpidesuunnitelma lapsiin kohdistuvan väkivallan ehkäisyssä 2020-2025 osa II. *STM:n julkaisuja* 2019; 27:302-317

9. Monialainen arviointi

Sanna Otonkorpi, Anna Niemi ja Tiina Civil

Lapseen kohdistuneen pahoinpitely- tai seksuaalirikosepäilyyn selvittämisprosessi ja sen yhteydessä tehtävä työ tuo yhteen eri toimijoita, joita velvoittavat oman perustehtävänsä mukaiset ja lainsäädännön määrittelemät vastuut ja velvollisuudet. Lainsäädäntö (esimerkiksi lastensuojelulaki 417/2007, sosiaalihuoltolaki 1301/2014, terveydenhuoltolaki 1326/2010) ohjaa toimijoita vahvasti yhteistyön tekemiseen ja monialaiseen työskentelyyn. Toimivan yhteistyön eri toimijoiden välillä katsotaan osaltaan nopeuttavan rikosprosessia sekä edistävän lapsen ja perheen pääsemistä tarvittavan avun, suojelun ja tuen piiriin oikea-aikaisesti ja viivytyksittä. Eri toimijoiden välinen yhteistyö on ollut olennainen osa lasten ja nuorten oikeuspsykiatrian ja -psykologian yksiköiden toimintaa niiden perustamisesta saakka, ja sitä pyritään edelleen kehittämään joustavammaksi ja monialaisemmaksi.

Monialaisella arvioinnilla lapsen kohdistuneen väkivaltaepäilyyn selvitysprosessissa ja sen yhteydessä tehtävässä työssä tarkoitetaan lapsen kokonaistilanteen arvioimista ja huomioimista niin, että poliisin suorittaman esitutkinnan, sosiaalitoimen järjestämän suojelun, tuen ja turvan sekä terveydenhuollon toteuttaman tutkimuksen, hoidon ja tuen osa-alueet huomioidaan kaikki tasaveroisina prosessiin kuuluvina osa-alueina. Monialaisessa arvioinnissa nähdään toimijoiden välinen yhteinen tiedonmuodostus, hypoteesityöskentely (ks luku 3) eli vaihtoehtoisten selitysten pohdinta, arviointi ja yhteinen suunnitelma lähtökohtana yhteiselle toiminnalle. Monialaista arviointia voidaan tehdä eri tavoin esimerkiksi puheluissa ja eri toimijoiden välisissä tapaamisissa prosessin eri vaiheissa. Monialaisesta arvioinnista hyötyvät asian parissa työskentelevät toimijat, ja se nähdään myös lapsen ja perheen etuna ja osallisuutta vahvistavana elementtinä.

Lapseen kohdistuneen väkivaltaepäilyyn tullessa ilmi tietoa tapahtuneesta saattaa selvitysprosessiin osallistuvilla toimijoilla olla käytössään vain vähän. Epäilyn herätessä ja työskentelyä aloitettaessa toimijoilla ei myöskään välttämättä ole käsitystä lapsen kokonaistilanteesta, joka voi olla monimutkainen ja haastava. Esiin tullut väkivaltaepäily voi olla ensimmäinen eikä aikaisempaa tietoa tai huolta lapsen kasvu- ja elinolosuhteista ole, toisaalta lapsi ja perhe on saattanut olla eri palvelujen ja tuen piirissä jo pidempään. Herännyt väkivaltaepäily saattaa käynnistää eri viranomaisten suorittamia, mm. lapsen turvaamiseen ja esitutkintaan liittyviä, nopealla aikataululla toteutettuja toimenpiteitä, jotka vaikuttavat lapsen ja perheen tilanteeseen välittömästi. Tämä vaatii usein oikea-aikaista, monialaista yhteistyötä ja arviointia lapsen ja perheen kokonaistilanteesta. Samanaikaisesti väkivaltaepäilyyn selvitysprosessin rinnalla saattaa olla käynnissä muita lasta ja perhettä koskevia, esimerkiksi vaativiin erotilanteisiin liittyviä prosesseja, joiden eteneminen ja valmistuminen ei ole kuitenkaan samanaikaista rikosprosessin kanssa.

Eri prosesseihin liittyvien riskien ja haasteiden tunnistaminen on kuitenkin tärkeää niin väkivaltaepäilyyn selvitysprosessin kuin lapsen edun näkökulmasta.

Monialainen yhteistyö voi auttaa riskien tunnistamisessa ja yhteen koottu tieto voi auttaa eri toimijoita saamaan paremman käsityksen lapsen kokonaistilanteesta. Jo esiselvityksen aikaisen taustatiedon keräämisen vaiheessa hyödynnetty monialainen yhteistyö voi auttaa riskiarviointia sekä rikastaa hypoteesien, vaihtoehtoisten selitysten, muodostamista. Monialaisesti kerätty tieto on siten myös keino pitää ajattelu moninäkökulmaisena ja minimoida tiedon puolueellista valikoitumista tai tulkintaa.

Monialaisen arvioinnin käytännöt

Monialaisen arvioinnin käytännön toteuttamisen tavat vaihtelevat alueittain paljonkin, minkä vuoksi ei ole mahdollista esitellä yhtä tiettyä toimintatapaa, joka toteutuisi kaikkialla Suomessa. Viranomaiset ja ammattilaiset voivat pyytää laajasti erilaisia konsultatioita lasten ja nuorten oikeuspsykologian ja -psykiatrian yksiköistä (OT-keskustason työ), esimerkiksi konsultoimalla yksikön työntekijöitä yksittäisen asiakkaan tilanteeseen liittyen ja/tai yhteisten asiakasprosessien aikana eri vaiheissa esimerkiksi yhteisen monialaisen verkostopalaverin muodossa. Lapsiin kohdistuneiden rikosepäilyjen tilanteet ovat harvoin yksiselitteisiä, mikä vaatii useamman asiaan perehtyneen viranomaisen toimenpiteitä ja sujuvaa yhteistyötä.

Käytännössä monialaista arviointia tapahtuu tutkintaprosessin aikana useassa eri vaiheessa ilmoituksen saapumisesta alkaen. Monialaista arviointia voidaan tehdä jo esimerkiksi esitutkintatoimenpiteitä suunniteltaessa poliisin kanssa, erityisesti ennen lapsen kuulemistä. Esimerkiksi sosiaalihuollosta saatavilla taustatiedoilla voi olla esitutkinnan kannalta olennainen merkitys siihen, kuinka vahvalta rikosepäily esitutkinnan alussa vaikuttaa ja kuinka kiireellisesti tutkintatoimenpiteitä on syytä suorittaa. Lapsen kuulemiseen liittyen arvioidaan usein lapsen edun ja rikosepäilyyn piirteiden näkökulmista tarkoituksenmukaisin ajankohta ja olosuhteet lapsen kuulemisen toteuttamiselle. Rikosepäilytilanteessa arvioidaan esimerkiksi sosiaalihuollon ammattilaisten kanssa muun muassa sitä, miten prosessissa toteutuu lapsen fyysinen ja psyykinen turvallisuus, lapsen oikeus tulla kuulluksi, lapsen oikeus tavata vanhempiaan sekä lapsen oikeus kasvaa ja kehitystä tukevaan kasvuympäristöön. Kompleksisimpia tilanteita ovat esimerkiksi vakavat ero- ja huoltoriidat, joihin liittyy väkivallan uhkaa tai riski lapsen vaikuttamisesta aikuisten toimesta. Huomionarvoista on, että myös vaikeita, kompleksista väkivaltaa sisältäviä vahingollisia perhetilanteita on mahdollista selvittää ja käsitellä, kun ammattilaisilla on yhteinen toimintasuunnitelma ja kyseessä olevista ilmiöistä riittävästi asiantuntemusta.

Lapsen kuulemisen yhteydessä on arvioitava esimerkiksi lapsen edun näkökulmasta, miten ja missä järjestyksessä lapsen ympärillä olevat aikuiset saavat tietoa käynnissä olevasta esitutkinnasta. Tässä kohtaa on hyvä huomioda, että poliisi esitutkintaviranomaisena vastaa tutkinnasta tiedottamisesta ja hallitsee sitä kautta mahdollisia jatkamisvaaran ja sotkemisvaaran riskejä, eli välttää tilanteita, joissa lapsen turvallisuus tai

todisteiden säilyminen ovat uhattuina. Näissä tilanteissa monialainen arviointi sisältää käytännössä lapsen suojelun tarpeen, esitutkinnan suojaamisen sekä perheen tuen tarpeen arvioinnin.

Monialaista arviointia toteutetaan käytännössä monin tavoin. Sitä voidaan käyttää lapsen kokonaistilanteen kartoittamiseksi jo konsultaatiovaiheessa tai esimerkiksi silloin, kun poliisi on aloittanut esitutkinnan ja lähettänyt virka-apupyynnön OiPsy-yksikölle. Virka-apupyynnössä voidaan tarvittavien, lapselle pyydettyjen tutkimusten, lisäksi myös pyytää erikseen monialaisen arviointipalaverin järjestämistä, joka kutsutaan koolle ennen lapsen haastattelu- tai muita tutkimuksia yksikön toimesta. Monialaisen arvioinnin tavoitteena ja tarkoituksena on, että siihen osallistuisivat lapsen väkivaltaepäilyn selvittämiseen liittyvät viranomaiset ja mahdolliset muut oleelliset toimijat niin esitutkinnan, turvan ja suojelun kuin psyykkisen ja somaattisen hoidon ja tuen alueilta. Eri toimijoilla on tällöin mahdollisuus saada samanaikaisesti ajantasainen ja oleellinen tieto väkivaltaepäilyyn liittyen, ja tehdä tarvittaessa yhteinen suunnitelma asiassa etenemiseksi kunkin toimijan lakisääteiset tehtävät ja aikataulu huomioiden. Käytännössä palaverin pitämiseen voi hyödyntää joustavasti erilaisia yhteistyön tapoja ja väyliä, esim. videoyhteyttä tai asiaa varten järjestetyssä palaverissa. Monialaiseen arviointipalaveriin osallistuvat tahot voivat olla OiPsy-yksiköiden lisäksi esimerkiksi poliisi, lapsen sosiaalityöntekijä, lapsen somaattisesta tutkimuksesta vastaava lääkäri ja psyykkisen tuen ja hoidon koordinoinnista tai toteutuksesta vastaava taho. Läsä voi olla myös syyttäjä.

Monialaisessa arviointipalaverissa (kuva 6) käydään läpi taustatiedot lapsen ja perheen elämästä niiltä osin, kuin ne liittyvät selvitetävänä olevaan väkivaltaepäilyyn sekä tehdään suunnitelma asiassa etenemiseksi. Taustalla voi olla esimerkiksi useita aiempia lastensuojeluilmoituksia liittyen väkivaltaan tai laiminlyöntiin, tietoa perheelle ja lapselle aiemmin tarjotusta tuesta sekä sellaisia terveydenhuollon kirjauksia, jotka ovat merkityksellisiä ja huomioitavia väkivaltaepäilyä selvitetäessä. Etukäteen kerätyt, tiivistetyt ja aikajanatyyppisesti koostetut taustatiedot nopeuttavat ja auttavat lapsen ja perheen kokonaistilanteen hahmottamista eri toimijoille ja luovat pohjan suunnitelman tekemiselle asiassa etenemiseksi. Taustatietojen kartoittamisessa voidaan hyödyntää LASTA-seula-taustatietokartoituslomaketta[1], josta kerrotaan tarkemmin edempänä.

[1] <https://repo.thl.fi/projects/barnahus/Lasta-seula%20taustatietokartoituslomake.pdf>

Monialainen arviointipalaveri

- Taustatiedot lapsesta ja perheestä (väkivaltaepäilyyn kannalta olennaiset tiedot aikajantyyppisesti)
- Väkivaltaepäilyyn liittyvät esitiedot
- Vaihtoehtoisten selitysten pohdinta (hypoteesityöskentely)
- Lapsen kohdistuneen väkivaltaepäilyyn vakavuuden ja vahvuuden arviointi
- Lapsen ja perheen kokonaistilanteen arviointi
- Yhdessä laadittu suunnitelma asiassa etenemiseksi (huomioi lapsen osallisuuden ja eri näkökulmat perustellen toimenpiteet tuen, turvan ja tutkinnan näkökulmasta)
- Yhteisen työskentelyn arviointi ja mahdollisten toimenpiteiden vaikutusten arviointi

Kuva 6. Monialainen arviointipalaveri

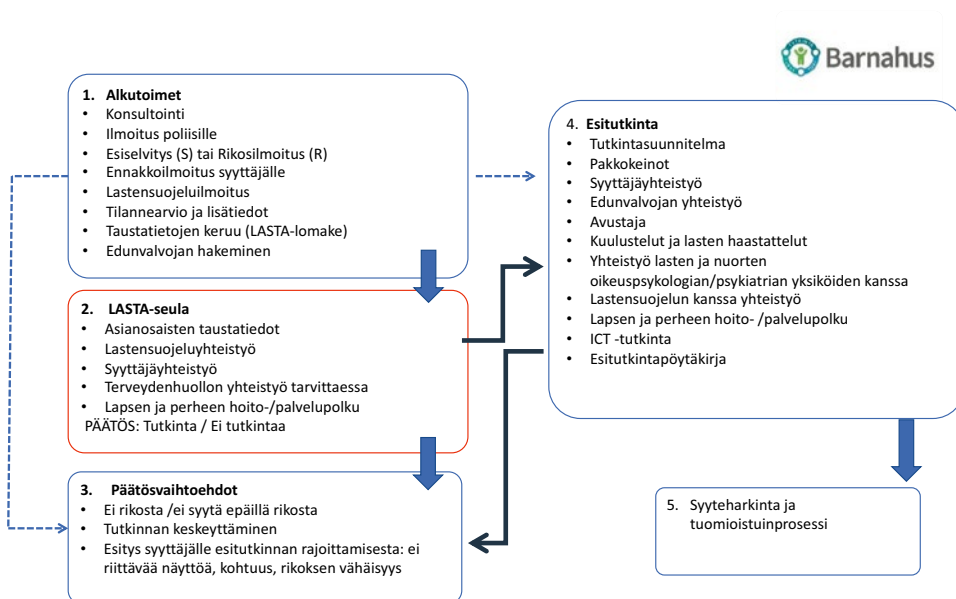
Monialaisen arviointipalaverin yhtenä tavoitteena on nopeuttaa eri viranomaisten toimia ja kunkin perustehtävään kuuluvaa lapsen tilanteen arviointia. Palaverissa voidaan käydä tarvittavat asiat läpi vapaamuotoisesti tai noudattaa etukäteen osallistujille esitettyä ja kyseessä olevan väkivaltaepäilyyn mahdolliset erityispiirteet huomioivaa runkoa, jolloin palaverin kulku, sisältö ja alustava aikataulu ovat osallistujien tiedossa jo etukäteen jäsentäen ja helpottaen näin palaveriin valmistautumista ja osallistumista. Palaverin runko varmistaa myös kaikkien väkivaltaepäilyyn liittyvien osa-alueiden eli tutkinnan, turvan ja tuen osa-alueiden huomioinnin. Palaverin puheenjohtajana voi toimia esimerkiksi palaverin koollekutsuja tai muu osallistujien joukosta palaverin alussa valittu henkilö, joka avaa arviointipalaverin ja kertoo tiivistetysti palaverin tarkoituksen, avaa osallistujien esittelykierroksen sekä jakaa palaverin aikana puheenvuorot ja vetää lopuksi kokouksessa muodostetun tiedon ja suunnitelman yhteen. Jos monialaisessa arviointipalaverissa päädytään tekemään yhteinen kirjaus, on palaverin aluksi syytä sopia kirjauskäytännöstä, joka muun muassa huomioi sekä rikosepäilyyn liittyvän, poliisin suorittaman esiselvityksen tai jo alkaneen esitutkinnan vaiheen, että myös lapsen ja perheen oikeudet heitä koskeviin tietoihin.

Monialaisen arvioinnin palavereita voidaan, ja on tilanteesta riippuen tarkoituksenmukaista, järjestää useamman kerran rikosprosessin aikana. Suunnitelmaa on tarvittaessa mahdollisuus päivittää prosessin edetessä, jos sen aikana on tullut esiin esimerkiksi uutta, epäilyyn tai lapsen ja perheen kokonaistilanteeseen vaikuttavaa tietoa. Monialaisen arviointipalaverin koollekutsujana voi toimia poliisi, lapsen sosiaalityöntekijä tai palaveri voidaan järjestää myös yksikön toimesta.

Keskeisten toimijoiden (esitutkinta ja lapsen haastattelu, fyysinen terveys, lapsen suojele ja psyykinen tuki) roolit monialaisessa arvioinnissa ja LASTA-seula –malli

Monialaisessa arvioinnissa keskeisillä toimijoilla on oma rooli ja lakiperustainen perustehtävä. Poliisilla on vastuu esitutkinnasta. Lapsen sosiaalityöntekijä vastaa lapsen tilanteen ja turvallisten kasvuolosuhteiden selvittämisestä sekä lapsen ja perheen tuen tarpeen arvioinnista ja siihen vastaamisesta. Terveystuon rooliin kuuluu lapsen terveydentilan tutkiminen, hoito, tuki ja ennaltaehkäisy sekä somaattisesta että psyykkisestä näkökulmasta. Terveystuon tehtäviin kuuluu myös virka-avun antaminen poliisille sekä asiantuntijatuki perustason toimijoille.

Terveystuon ja hyvinvoinnin laitoksen koordinoiman ja sosiaali- ja terveystuon rahoittaman Barnahus-hankkeen yhtenä tavoitteena on kehittää koordinaatiota ja monialaista yhteistyötä lapsen ja perheen tukeen liittyen ja vahvistaa yhteistyötä eri toimijoiden välillä. Barnahusia kuvaava ”neljän huoneen talo” on mallinnus eri osa-alueiden yhteistyöstä erityisesti lapsen parhaaksi. THL:llä on lisäksi kehitetty, ja 2010-luvulla TYKS-alueella pilotoitu, monialaisen arvioinnin tueksi ja rakenteeksi LASTA-seula -malli kuvaamaan lapsen kohdistuneen väkivaltaepäilyn selvitysprosessia. Tiedonkeruun menetelmäksi ja välineeksi on luotu LASTA-taustatietokartoituslomake. LASTA-seula -mallissa (kuva 7) korostuu taustatietojen kartoitus ja sen jälkeen tapahtuva viranomaisten kokoontuminen LASTA-seula-palaveriin. Tällä tarkoitetaan juuri tutkinnan alkuvaiheessa järjestettyä monialaista palaveria, jossa ilmi tullut rikosepäily käydään tiiviisti ja yhteistyössä läpi jokaisen toimijan tuodessa palaveriin asiantuntijuutensa ja olennaisimmat, asiaan liittyvät taustatiedot, jolla on merkitystä lapsen ja perheen kokonaistilanteen tarkastelussa niin esitutkinnan, suojele kuin tuenkin näkökulmasta.



Kuva 7. LASTA-seula -malli

Monialaiseen arviointiin kuuluu oleellisesti taustatietojen kartoitus, jonka tarkoituksena on auttaa väkivaltaepäily selvittämisen prosessiin ja sen yhteydessä tehtävään työhön osallistuvia toimijoita saamaan kokonaiskäsitys epäilyistä ja lapsen ja perheen kokonaistilanteesta. Taustatietojen kokoamisessa voi hyödyntää LASTA-taustatietokartoituslomaketta, jota on kehitetty alun perin yhdenmukaistamaan ja helpottamaan rikosepäilyyn liittyvän taustatiedon keruuta. LASTA-lomake on yhdessä THL:n ja muiden yhteistyötahojen kanssa kehittämä strukturoitu taustatietokartoituslomake, johon kootaan rikosepäily kannalta olennaisimmat lasta ja perhettä koskevat taustatiedot terveydenhuollosta ja sosiaalitoimesta sekä esitiedot epäilyistä. LASTA-lomake on tarkoitettu esitutkintaa avustavaksi asiakirjaksi eikä sitä liitetä valmiiseen esitutkintapöytäkirjaan. LASTA-lomaketta on tarkoituksenmukaista käyttää juuri rikosprosessin alkuvaiheessa, jo ennen varsinaista monialaista arviointipalaveria tai heti sen jälkeen. (Lehtinen & Rossi (toim.), 2022). Sekä LASTA-lomakkeen käyttöönottoa että LASTA-seula -mallia on toteutettu ja sovellettu tämän oppaan kirjoitushetkellä eri tavoin eri alueilla. Pilotoinnista on saatu kokemuksia, minkä pohjalta kehittämistyötä jatketaan.

Osassa OiPsy-yksiköitä on nimetty työntekijät myös LASTA-koordinaattorin ja psykososiaalisen tuen koordinaattorin rooleihin. LASTA-koordinaattorin rooli on koordinoita ja tukea yhteistyötä eri toimijoiden välillä prosessin aikana psykososiaalisen tuen koordinaattorin keskittyessä erityisesti lapsen hoidon ja tuen kysymyksiin tuoden

monialaiseen yhteistyöhön oman asiantuntemuksensa. Yhteistyön ollessa koordinoitua ja suunniteltua koko prosessin ajan eri toimijoiden on mahdollista keskittyä omaan perustehtäväänsä ilman viivettä.

Lähteet

Lehtinen M. & Rossi M. (toim.) (2022). Käsikirja lapsiin kohdistuvien väkivalta- ja seksuaalirikosten tutkintaan. Paino: Grano Oy, Helsinki. <https://poliisi.fi/seksuaalirikokset>

Ellonen, N. & Rantaeskola, S. (toim.) (2016). Lapsiin kohdistuvien väkivalta- ja seksuaalirikosepäilyjen tutkinta. Poliisiammattikorkeakoulun oppikirjat 24. Suomen Yliopistopaino – Juvenes Print. Tampere.

Julin, E. (2018). Selvitys Lasten oikeuspsykiatrian yksiköiden toiminnasta. Lapsiin kohdistuvien väkivaltarikosten selvittäminen terveydenhuollossa. Sosiaali- ja terveysministeriön raportteja ja muistioita 32/2018.

10. OiPsy-yksiköiden tarjoama konsultointi ja koulutukset

Anu Aromäki-Stratos ja Minna Kumpuniemi

Yksikön työntekijät ovat erityisosaajia, joiden jatkuvana velvollisuutena on kouluttautua ja ylläpitää osaamistaan eri tavoin. Yksiköiden yhtenä tehtävänä on tämän kertyneen tiedon ja erityisosaamisen jakaminen oman alueensa viranomaistahoille sekä lasten ja perheiden kanssa työskenteleville ammattilaisille erilaisten koulutusten ja konsultaatiopalvelujen kautta.

Yksiköiden konsultointi- ja yhteistyötoiminta

Kaikkien OiPsy-yksiköiden vakiintunutta toimintaa on viranomaiskäyttöön tarkoitettu konsultaationumero. Puhelimeen vastaa arkipäivisin yksikön työntekijä ja siinä annetaan neuvontaa poliiseille, lastensuojelulle ja muille viranomaisille monenlaisissa kaltoinkohtelu epäilyjä koskevissa kysymyksissä. Yhteydenotot ovat mahdollisia myös sähköpostitse. Tyypillinen yhteydenotto liittyy siihen, onko lapsen puheiden tai/ja käyttäytymisen perusteella syytä epäillä rikosta. Esimerkkinä (kuva 8) esitellään Tays- ja HUS-alueen puhelinkonsultaatiotoimintaa. Paikallisesti yksiköt ovat tarvittaessa mukana erilaisissa konsultointikynnystä madaltavissa piloteissa tai voivat muutoin olla kehittämässä suhteellisen vapaasti alueensa viranomaisyhteistyön muotoja.

Poliisin kanssa tehtävän yhteistyön kehittäminen sujuvammaksi on ollut yksiköiden tärkeimpiä tehtäviä. Yksiköiden työntekijät ovat esimerkiksi jalkautuneet työskentelemään alueensa poliisilaitoksille (psykologi tai psykologi-sosiaalityöntekijä-työpari), mikä mahdollistaa tiiviin ja esteettömän yhteistyön itsenäisinä asiantuntijoina lapsirikostutkijoiden rinnalla ja heidän apunaan. Alla (kuva 9) esitellään Oulun ja Kuopion alueen poliisilaitostyöskentelyä. Yksiköt ovat lisäksi kehittäneet paikallisesti yhdessä alueensa poliisilaitosten kanssa ns. seula- tai esikäsittelytoimintaa, eli moniammatillista väkivaltarikosepäilyjen arviointia. Seulatoiminnan sisältö vaihtelee alueittain. Erilaisia yksiköiden ja poliisin välisiä yhteistyömuotoja on pyrkimys edelleen parantaa ja mahdollisuuksien mukaan myös laajentaa paremmin poliisin tarpeita vastaaviksi.

OiPsy-yksiköt järjestävät omilla alueillaan laajasti myös erilaisia yhteistyökokouksia, jotka mahdollistavat jatkuvan kehittämistyön sekä ylläpitävät avointa keskustelua toimijoiden välillä. Tyypillisiä ovat kokoukset, joihin kootaan alueen lapsirikostutkinta, syyttäjät, lastensuojelun työntekijät, somatiikan edustajat sekä muut viranomaiset. Yksiköt kokoustavat useimmiten myös pienimuotoisemmin, yksikön ja paikallisen poliisin kesken.

Yksiköiden koulutus- ja työnohjaustoiminta

OiPsy-yksiköiden perustoimintaan kuuluu myös kouluttaminen. Yksiköt voivat räätälöidä erilaisia koulutuksia alueensa eri yhteistyötahoille heidän tarpeidensa mukaisesti. Tyypillisiä koulutusaiheita ovat olleet esimerkiksi toimintaohjeet lapseen kohdistuneen rikosepäilyn herätessä, lapseen kohdistunut väkivalta ilmiönä, huoltoriidat, poliiseille NICHD-runkoon liittyvä opastus taikka lastensuojelulle annettava apu lasten haastattelamiseen. Yksiköillä on lisäksi mahdollista antaa lapsirikostutkijoille työnohjausta lasten haastatteluihin tai esimerkiksi haastaviin tutkittaviin tapauksiin liittyen. Kuvassa 10 esitetään TYKS-alueen OiPsy-yksikön tarjoamia koulutuksia.

TAYSIN JA HUS alueen PUHELINKONSULTAATIOIMINTA

Konsultaatiopuhelimeen vastataan arkisin: ma-to klo 9–15 ja pe klo 9–14 (TAYS), ma–pe 9–15 (HUS)

Konsultaatiomahdollisuus on tarkoitettu viranomaiskäyttöön. Puhelut tulevat yleisimmin poliisista, sosiaalitoimesta, varhaiskasvatuksesta ja terveydenhuollosta.

Konsultaatioihin vastataan moniammatillisesti ja soittajan on mahdollista saada tuekseen oikeuspsykologista, somaattista ja psyykkisen tuen osaamista.

Yksikön työntekijät voivat ohjeistaa muun muassa rikosepäilyihin liittyvissä käytännön kysymyksissä tai terveystarkastukseen liittyen, lapsen haastatteluun sosiaalitoimessa, tilanteissa, joissa huoli on herännyt lapsen käyttäytymisestä tai oireilusta, ja auttaa pohtimaan etenemistä lapsen asiassa niin tutkinnan, suojelun ja tuen näkökulmat huomioiden.

Soittajan kysymyksen äärelle kokoonnutaan moniammatillisesti ja useimmiten soittajan kysymykseen palataan saman päivän aikana. Myös yhteinen kokoontuminen yksikön asiantuntijoiden ja soittajan kesken on mahdollista.

Suullisen ohjeistuksen lisäksi yksiköstä voidaan joissain tilanteissa toimittaa myös kirjallisia ohjeistuksia.

Puhelut otetaan vastaan nimettöminä ja ne kirjataan yksikön asiakirjajärjestelmään. Mikäli samasta tapauksesta tulee myöhemmin uusi konsultaatio tai virka-apupyyntö, on aiempi konsultaatitieto käytettävissä.

Kuva 8. Taysin ja HUSin puhelinkonsultaatioiminta

POLIISILAITOSTYÖSKENTELY OULUN JA KUOPION PÄÄPOLIISIASEMALLA

- Kaksi kokeneempaa psykologia vuorotellen noin 2–4 päivänä viikossa
- Poliisiasemalla oma työtila samalla käytävällä lapsirikostutkijoiden kanssa
- Konsultoidaan kynnyksettömästi ja nopeasti poliisia lapsirikoksiin liittyvissä erityiskysymyksissä
- Toimitaan poliisin työparina: autetaan tutkintasuunnitelmien laatimisessa, lasten haastattelujen suunnittelussa ja toteutuksessa sekä esimerkiksi todistajien/epäiltyjen kuulustelukysymysten laadinnassa
- Oleellista työskentelyssä on suora vuorovaikutus sekä kyky välittömään reagointiin ja monipuoliseen avun tarjoamiseen
- Työskentely ei muutoin eroa yksikössä työskentelystä ja moniammatillisuus juttujen käsittelyssä on säilytetty (psykologin hoitamiin juttuihin nimetään aina yksiköstä sosiaalityöntekijä, joka mm. hankkii taustatietoja sekä seuraa haastatteluja)

Kuva 9. Poliisilaitostyöskentely Oulun ja Kuopion pääpoliisiasemalla

KOULUTUKSET TYKS:

- Yksikön esittely
- ”Hei, mulla olis yks juttu”-koulutus--miten toimia, kun epäily herää
- Tue lasta-koulutus
- Kognitiivinen haastattelu poliiseille
- Motivoiva haastattelu
- TF-KKT-koulutus
- Lapsen muisti ja kognitiivinen kehitys
- Hypoteesityöskentely

Kuva 10. TYKS-alueen koulutukset

11. OiPsy-yksiköiden tulevaisuuden näkymiä yliopistosairaaloiden näkökulmasta

Minna Joki-Erkkilä, Tiina Tenhunen, Marja Darth, Merja Oksanen, Anna-Mari Salmivalli, Kristiina Forsman

Eri yksiköiden kehittämisen näkökulmat osittain eroavat alueittain. Barnahus-hankkeen aikana toteutetut kehittämisenkin kärjet ovat eronneet alueellisesti. Barnahus-tyo etenee, ja kaikista kehittämisessä hyväksi todetuista käytännöistä tiedotetaan aktiivisesti kansallisissa yhteisissä vuosittaisissa tapaamisissa. Tavoitteena on juurruttaa ne myös muille alueille. Yksiköiden välisen yhteistyön ja työtapojen jatkuvan kehittämisen tulee jatkua myös osana valtakunnallista kehittämistä.

Työntekijöiden pito- ja vetovoimien tunnistaminen

OiPsy-yksiköissä työntekijöiden vaihtuvuus on huomattavaa kaikissa muissa yksiköissä paitsi Kuopiossa, Turussa ja Vaasassa, mikä työllistää yksiköiden työntekijöitä ja hidastaa kokemuksen kertymistä. Rekrytoinnissa hakijoilla on vain harvoin kokemusta entuudestaan OiPsy-yksiköissä toimimisesta. Perehtyminen itsenäiseen työkentelyyn vaatii pitkän ajan ja siihen panostaminen on suositeltavaa. Työnantajan ja työntekijöiden tulisi tunnistaa veto- ja pitovoimatekijät ja edistää niiden toteutumista. Niitä ovat mm. erityisasiantuntijuus, työn monialaisuus, palkkaukseen liittyvät tekijät, oman työn suunnittelun autonomia, työnohjaus, etätyö, osa-aikaisuus ja hyvä kouluttautumismahdollisuus. Huomioitavaa on, että niin työpaikalla kuin jalkautuessaan muiden toimijoiden pariin yksikön työntekijät toimivat tietoisesti tai tiedostamattaan oman yksikkönsä ”mainoksina”.

Monialainen yhteistyö

OiPsy-yksiköissä toteutettavat seulonatatavat eroavat alueittain toisistaan. Tärkeää on kuitenkin jatkossa kehittää edelleen monialaisen arvioinnin yhteistyömuotoja ja LASTA-seulontaa. Taustatietojen selvittämisen osalta tilanne on ollut alueellisesti eriarvoinen, sillä osa OiPsy-yksiköiden työntekijöistä on voinut nähdä oman yliopistosairaalan potilasasiakirjojen lisäksi myös perusterveydenhuollon asiakirjat, mutta kaikkialla tätä mahdollisuutta ei ole ollut. Tärkeää olisi, että eri asiantuntijat olisivat kartoittamassa oman alansa asiakirjoista taustatiedot, sosiaalityöntekijä sosiaalihuollon asiakirjat ja terveydenhuollon ammattilainen terveydenhuollon asiakirjat. Tehdyssä lainsäädännön selvityksessä nähdään tarve tiedonsaantioikeuksien selkeyttämiseen viranomaisten välisessä yhteistyössä. Hyvinvointialueelle siirtymisen merkitys tiedonsaantioikeuteen on vielä epäselvä.

Poliisilaitoksilla tapahtuvan psykologi-poliisi-työparityöskentelyn kehittäminen ja oikeuspsykologisen osaamisen tarjoaminen laajemmin poliiseille (mm. epäiltyjen lasten haastattelut, kehitysvammaiset aikuiset, muunlainen oikeuspsykologinen apu) olisivat selkeä matalan kynnyksen toimintatapa lisäämään molemmiin puolista osaamista ja hyödyntäisivät myös asiakkaiden edun toteutumista. Lainsäädännön uudistamisen kautta voisi laajentaa esimerkiksi alaikäisten todistajien ja epäiltyjen kuulemisen väkivaltaepäilyissä osaksi yksikön toimintaa.

Monialaista yhteistyötä varten yhteisen asiakastietopohjan luominen voisi helpottaa tiedon oikea-aikaista siirtämistä. Tässä on huomioitava tiedon hallinnointiin ja asian-osaisjulkisuuteen liittyvät seikat.

Kokemuspääoma

Monimutkaisemmiksi ja laajemmiksi käyvien OiPsy-tutkimusten vaatimusten toteuttamiseksi tulisi kasvattaa keskeisillä osa-alueilla spesifin erityisasiantuntijatyön osaamis-pääomaa optimaalisella tavalla. Tämä on huomioitava täydennyskoulutuksen suunnittelussa ja suuntaamisessa siten, että työntekijöiden tiedolliset taidot ovat ajan tasalla, siten toteutuu paras mahdollinen tutkimusosaaminen työssä. Lisäksi yksiköissä olisi panostettava harjoittelujaksolle otettavien yliopisto-opiskelijoiden sekä kierrossa olevien erikoistuvien lääkäreiden laadukkaaseen perehdytykseen ja ohjaukseen osaamisen lisäämiseksi laajemmin muualla toimiville työntekijöille.

Kouluttaminen ja tiedottaminen

Yhteistyön jatkuvan kehittämisen ja strategisen verkostoitumisen kannalta yhteistyöta-hojen (mm. poliisi, oikeuslaitos, sosiaali- ja terveydenhuolto, sivistyspalvelut) koulutta-misessa OiPsy-yksiköillä on keskeinen rooli, koska kansallisesti ei ole muita tahoja tämän terveydenhuollossa toteutetun erityisosaamisen alueella. Kouluttamisvastuu on tärkeää siitäkin huolimatta, että kaikissa alueellisten aluehallintovirastojen kanssa tehdyissä sopi-muksissa ei yksikön työntekijöiden antamaa koulutusta ole sopimuksen osana.

Tiedottaminen yhteistyön mahdollisuuksista, toimintamalleista, yhteystietojen/työn-tekijöiden ja niiden muutoksista eri yhteistyötahoille parantaa yhteistyötä. Lainsäädännön muutosten ja eri yhteistyötahojen toiminnasta tiedottaminen OiPsy-yksiköille on tärkeää.

OiPsy-yksiköiden tuen prosessi

Yksikön tutkimusprosesseissa olevien lasten ja heistä huolta pitävien aikuisten oikea-aikainen tukeminen ja tuen koordinointi on nähty olleen riittämätöntä sekä ei-syste-maattista. Psykososiaalisen tuen prosessin kehittäminen kaikille yksiköissä tutkittaville lapsille ja perheille niin OiPsy kuin lapsiin kohdistuvien väkivaltaepäilyjä tutkivissa somaattisissa yksiköissä parantaisi lasten ja perheiden kykyä selvitä arjessa kuormitta-van selvittelyprosessin aikana. Tuen toteuttaminen vaatii kuitenkin riittävää yksikkö-tasoista työntekijäresursointia.

OiPsy-palveluiden sijoittuminen

OiPsy-palveluiden yhdenmukainen saatavuus on pyrittävä takaamaan lapsen asuinpaikasta huolimatta. Yksiköissä tulisi olla riittävä resurssointi palveluiden järjestämiseen. Alueellisesti tulisi pystyä myös arvioimaan, olisiko laajan toiminta-alueen vuoksi tarve esimerkiksi ns. satelliittitoimipisteille ja kuinka näitä voitaisiin ylläpitää siten, että työntekijöiden osaaminen säilyisi. Keskusteluissa on ollut myös yksiköiden sijoittuminen hallinnollisesti. Selkeää yksimielisyyttä ei ole siitä, olisiko OiPsy-yksiköiden parempi olla sijoitettuna hallinnollisesti ja konkreettisesti lähempänä poliisia, eikä siis sairaaloiden yhteydessä. Somaattisten tutkimusten osalta lapsiin kohdistuneen rikosuhrien päivystystutkimusten ja fyysisen trauman akuuttihoidon tarve eivät ole mahdollisia toteuttaa muualla kuin sairaaloiden yhteydessä. Yksiköiden toimiminen yliopistosairaalaorganisaatiossa parantaa ammatillisen erityisosaamisen kehittämisen ja tieteellisen tutkimustyön mahdollisuuksia. Tulevaisuudessa tulisi tehostaa myös eri alojen yhteistyötä muiden sairaalan erikoisalojen ja alaikäisten lasten parissa työskentelevien toimijoiden kanssa.

OiPsy-yksiköiden somaattinen kehittäminen

Somaattisten lääkäreiden kouluttaminen lapsiin kohdistuvien väkivaltaepäilyjen tutkimukseen on tärkeä osa rikosten selvittelyä. Useimmiten lääkäri tapaa työssään yksittäisiä tapauksia eikä välttämättä ilman koulutusta tunnista väkivallan merkkejä. Osaamispääoman kartoittaminen vaatii riittävää resurssointia työnantajalta. Barnahus-hankkeessa käynnistettyä lääkäreiden ja hoitajien koulutusta, erikoistuvien lääkäreiden kiertoa, somaattisten lääkäreiden valtakunnallisia tapaamisia ja konsultaatiomallien kehittämistä tulee jatkaa edelleen.

OiPsy-palveluiden kansallinen ohjaus

Toiveena olisi yksiköiden toiminnallisen kansallisen kehittämisvastuun tehostaminen. STM:n ajankohtaista ohjausta toivotaan enemmän, mikä auttaisi myös toimintojen yhtenäistämistä valtakunnan eri yksiköiden välillä (mm. LASTA-seulonta yksiköissä, psykososiaalinen tuki, terapiatyö yksiköissä) ja laadun valvontaa.

Lähteet

Lilja I, Hiilloskivi ”Lapsiin kohdistuviin hyväksikäyttöepäilyihin puuttuminen - Selvitys Suomen lainsäädännöstä”. Osa Euroopan neuvoston ja Euroopan unionin yhteishanketta ” Ensuring child-friendly justice through the

effective operation of the Barnahus Units in Finland ”. 6.10.2022. ”Lapsiin kohdistuviin hyväksikäyttöepäilyihin puuttuminen - Selvitys Suomen lainsäädännöstä”

12. Lopuksi

Taina Laajasalo, Marjo Malja, Sini Stolt

Tämä raportti osoittaa, miten korkealaatuisesti ja harkiten lasten ja nuorten oikeuspsykologian ja -psykiatrian yksiköiden työtä on Suomessa kehitetty. Pitkäjänteinen osaamisen rakentaminen näkyy kentän arvostuksena ja muun muassa koulutuksen ja konsultaatioiden suurena kysyntänä. Samalla on havaittavissa, että OiPsy-yksikköjen sisältöjen kehittämisen painopiste on ollut lapsen kuulemisessa ja oikeuspsykologisessa osaamisessa. Tämä on ollut perusteltua, sillä maassamme on alueen kansainvälisen tason huippuosaamista ja laaja-alaista tutkimustoimintaa. Myös yksiköiden perustamisen keskeisenä tausta-ajatuksena oli Suomessa juuri laadukkaan tutkinnan edistäminen osaamista keskittämällä, vaikka mallia otettiin myös pohjoismaisista Barnahuseista.

Vaikka lapsen kuuleminen laadullisesti hyvin on lapsiin kohdistuvien väkivaltaepäilyselvitysten kulmakivi, on lapsen edun näkökulmasta yhtä tärkeää huomioida täysimääräisesti myös lapsen somaattinen ja psyykinen terveys sekä suojelun tarpeen arviointi. Myös näiden osioiden tasapainoinen kehittäminen, eurooppalaisten Barnahus-standardien suuntaviivojen mukaisesti, on jatkossa tärkeää.

Vuodesta 2019 on Barnahus-hankkeessa levitetty lapsiystävällisiä ja näyttöön perustuvia toimintamalleja yksiköiden ulkopuolelle, perustason palveluista seritukikeskuksiin. Yhteistyötä lastensuojelun toimijoiden kanssa on vahvistettu. Tätä työtä on tehty OiPsy-yksiköiden arvokkaalla tuella. Jatkossakin yksiköiden vaativan erityistason osaamista on, OT-keskustoiminnan periaatteiden mukaisesti, luontevaa hyödyntää konsultatiivisessa ja työnohjauksellisessa roolissa. On erittäin olennaista, että palveluketjut toimivat saumattomasti ja sinne missä lapsen tuen tarve havaitaan, tukea on saatavissa. Jokaisen lasten kanssa työskentelevän ammattilaisen täytyy tietää jotain lasten suojelemiselta väkivallalta, mutta yhtä lailla on tärkeää tietää, kenen puoleen voi kääntyä silloin kun ammattilaisenakin kokee tarvitsevänsä toisen ammattilaisen apua. Usealta taholta onkin esitetty, että yksiköillä voisi olla nykyistä isompi rooli paitsi väkivaltaepäilyjen yhteydessä tapahtuvassa monialaisessa yhteistyössä (mm. LASTA-seula -työ), aiempaa enemmän myös väkivaltaa kokeneiden alaikäisten lasten tuen ja hoidon kysymyksissä.

Hanke on aina vain hanke, ja Barnahus-toiminta on tulevana vuosina Suomessa suurien kysymysten äärellä. Ratkaistavana on kysymyksiä pysyvästä kansallisesta koordinaatiosta lainsäädännön uudistamistarpeisiin. Islannissa, Norjassa ja etenkin Tanskassa valtion vastuuta on vahvistettu lainsäädännöllä ja koordinaatorakenteilla, mikä vaikuttaa mahdollisuuksiin valvoa, tehdä seurantatutkimuksia ja yhdenmukaistaa Barnahus-toimintaa. Suomessa yksiköiden toimintaa vuodesta 2008 säädellyt ns. järjestämislaki oli aikaansa edellä muun muassa turvatessaan yksiköiden henkilöstölle selvittämisen kannalta välttämättömät ja laajat tiedonsaantioikeudet. Viisitoistavuotias laki kuitenkin

kaipaa päivitystä esimerkiksi monialaisen yhteistyön käytäntöjen kehityttyä edelleen.

Hyviksi todettuja käytäntöjä ei saa vaarantaa, mutta samalla tulee rohkeasti kehittää uutta. Tämä vaatii paitsi sitkeää työtä kentällä, myös muutoksia, jotka näkyvät ohjeistuksissa ja laeissa saakka. Tulevaisuudessa tulee eri tason Barnahus-toimijoiden rooleja kirkastaa toiminnassa, ohjauksessa, kehittämisessä ja valvonnassa niin kansallisella, alueellisella kuin paikallisellakin tasolla. Ratkaistavia kysymyksiä liittyy niin ministeriön, aluehallintoviranomaisen, THL:n, OT-keskustoimintamallin, OiPsy-yksiköiden, hyvinvointialueiden soite-palveluiden ja perhekeskustoiminnan rooleihin ja tehtäviin. Myös tutkimusta suomalaisesta Barnahus-toiminnasta ja käyttöönotetuista työmenetelmistä tarvitaan nykyistä laajemmin. Näin voimme entisestään vahvistaa sitä hyvää, mitä viime vuosikymmeninä on luotu.

Liite 1. NICHD-haastattelurunko suomeksi ja ruotsiksi

Muita käännöksiä (arabia, englanti, venäjä ja somali) voi kysyä lasten ja nuorten oikeuspsykologian ja -psykiatrian yksiköiden henkilökunnalta. Yhteystiedot löydät mm. www.barnahus.fi sivuilta.

Tarkastettu haastattelurunko (2014 versio; suomennettu 2017; tiivistetty ja muutettu 2020)

HUOM! Muokkaa aina tämä runko lapsen kehitystason ja tapauksen mukaan ja ilmaisut itsellesi sopiviksi.

Listaa rikosepäilyn hypoteesit (vaihtoehtoiset selitykset) ja selvitettävät asiat.

- 1.
- 2.
- 3.
- ...

Ennen haastattelun alkua kerrotaan kameralle, kuka haastattelee ja ketä, päivämäärä ja paikka (ennen kuin lapsi ohjataan haastatteluhuoneeseen).

A. Johdanto

Minä olen _____, olen [ammatti] ja työtäni on jutella lasten kanssa asioista, joita heille on tapahtunut. Kuten näet, meillä on täällä videokamera. Se tallentaa, mitä juttelemme, jotta muistaisin kaiken mitä kerrot minulle ja että voin jälkikäteen tarkistaa mitä on puhuttu. Videon näkevät ainoastaan ne aikuiset, joita tämä asia koskee. Myös sinun vanhemmillasi on oikeus nähdä video jälkikäteen, jos he niin haluavat.

Työkaverini seuraavat lisäksi tätä keskustelua vierisestä huoneesta tuon kameran avulla. He ovat siellä auttamassa minua, ja he muistuttavat, jos unohdan kysyä sinulta jotain tärkeää. Pidetään jossain vaiheessa tauko, ja käyn silloin kysymässä heiltä, onko vielä jotain mitä pitää kysyä.

Varmista, onko tämä lapselle ok ja onko hänellä kysyttävää.

B. Kontaktin rakentaminen ja kertomisen harjoittelu

Tarkoituksena on saada lapsi rentoutumaan ja asettumaan tilanteeseen mahdollisimman hyvin.

Varmista että lapsi kokee olonsa mahdollisimman mukavaksi: Onko sinun hyvä olla? Voinko tehdä jotain parantaakseni oloasi?

Ihan aluksi haluaisin tutustua sinuun paremmin. Mitä osaisit kertoa itsestäsi? Kerro mitä teet mielelläsi / minkälaisista asioista pidät.

Jos lapsi ei vastaa, antaa lyhyen vastauksen tai lopettaa kesken, jatka kontaktin rakentamista edelleen: Kerro jotain muuta, mitä tykkäät tehdä.

Jos uskot että kontaktia on edelleen tarpeen rakentaa, lapselta voi kysyä mm. hänen koulustaan, harrastuksistaan tai muista asioista, mitä hän tykkää tehdä koulun jälkeen. Muista antaa lapselle aikaa vastata ennen kuin esittää uusia kysymyksiä. Kysy lapselta myös jatkokysymyksiä hänen jo kertomistaan aiheista. Esim.:

Kerro [jostain lapsen mainitsemasta]. Käytä vaihtelevia johdantokysymyksiä eri aiheista; yhden johdannon tulisi keskittyä sisäisiin asioihin: ajatuksiin, tuntemuksiin, vaikutelmiin, tunteisiin.

Mikäli lapsi ei puhu sinulle, ota asia puheeksi esim. kysymällä: Mitä sinä ajattelet? Miltä tämä tilanne tuntuu? *Joskus lapset voivat vaikuttaa jännittyneiltä, jolloin voi todeta esim.:* Joskus lapsia saattaa jännittää tällaiset uudet tilanteet.

C. Sääntöjen (oikeuksien ja velvollisuuksien) selittäminen ja niiden harjoittelu

Sovita kysymykset ja esimerkit lapsen kehitystasoon.

Tähän keskusteluun liittyy tiettyjä sääntöjä, jotka haluaisin kertoa sinulle seuraavaksi.

C.1 Ymmärtäminen

On tärkeää, että me ymmärrämme toisiamme mahdollisimman hyvin. Jos kysyn jotakin mitä et ymmärrä, sano minulle, ettet ymmärrä.

Jos minä en ymmärrä, mitä sinä sanot, pyydän sinua selittämään.

Ja jos sanon vahingossa jotain, joka ei pidä paikkansa, sinun on kerrottava siitä minulle. Sopiiko?

C.2 En tiedä /en muista

Jos kysyn jotakin etkä tiedä vastausta, sano vain minulle: ”En tiedä.” Jos siis, kysyn sinulta [esim. mitä söin tänään aamiaiseksi], mitä sinä sanot?

Jos lapsi sanoo: ”En tiedä”, sano: Aivan niin. Sinä et tiedä. *Jos lapsi esittää arvauksen, kysy:* Tiedätkö mitä söin tänään aamupalaksi? *Ja jatka:* Ei, sinä et tunne minua etkä [esim. ollut kanssani, kun söin tänään aamiaista], joten et tiedä. Kun et tiedä vastausta, älä arvaa vaan sano vain, ettet tiedä.

C.3 Työtäni on puhua lasten ja nuorten kanssa siitä, mitä heille on tapahtunut. Tapaan paljon lapsia ja nuoria, jotta he voivat kertoa totuuden siitä mitä heille on tapahtunut. On hyvin tärkeää, että kerrot minulle tänään totuuden siitä, mitä sinulle on tapahtunut.

Läheiskriminointisuoja:

Sinun on hyvä tietää, että sinun ei ole pakko kertoa minulle tänään mitään. Jos on joku asia, mistä et halua minun kanssani puhua, on todella tärkeää, että kerrot sen minulle suoraan.

Tätä ohjetta voidaan muokata lapsen iän ja kehitystason mukaan. Vanhemmille (esim. kouluikäisille) lapsille voidaan, heidän kehitystasonsa huomioiden, kertoa, että heidän ei tarvitse kertoa asioista, josta voisi olla haittaa heidän vanhemmilleen, isovanhemmilleen tai sisaruksilleen.

Mikäli lapsi on viisitoistavuotias, hän on rikosoikeudellisessa vastuussa puheistaan. Tämä on tärkeä tuoda nuorelle myös selkeästi ilmi esim.: Jos kerrot minulle tässä keskustelussa tarkoituksella asioita, jotka eivät pidä paikkansa niin se on rangaistava teko, ja saatat joutua niistä tällöin myös vastuuseen.

Kaikkein tärkein sääntö on se, että pitää puhua totta. Eli jos et halua jostain puhua, sanot mieluummin, ettei halua kertoa kuin että sanot väärin asioita. Sopiiko tämä sinulle?

D. Kontaktin rakentaminen edelleen ja harjoitushaastattelu

Ota selville ennen haastattelua jokin äskettäin sattunut, myönteinen ja merkityksellinen tapahtuma, johon lapsi on osallistunut aktiivisesti. Jos mahdollista, valitse tapahtuma, joka on sattunut suunnilleen samoihin aikoihin kuin epäilty kaltoinkohtelu. Tarkoituksena on pyytää kerrontaa ja tarkentaa lapsen kertomaa samalla tavalla kuin epäilyistä aiheestakin.

D.1 Pääjohdanto

Tarkoituksena olisi muistella ja kertoa mahdollisimman tarkasti sinun kokemuksistasi niin, että sinä kerrot mahdollisimman itsenäisesti ja minä vain vähän autan sinua muistamaan tarkentavilla kysymyksillä. Voisimme seuraavaksi harjoitella tällaista kerrontaa. Ymmärsin että muutama [päivä, viikko] sitten oli [loma, syntymäpäivät, muu tapahtuma]? Kerro minulle kaikki mitä tapahtui [sen tapahtuman aikana], alusta loppuun, niin hyvin kuin osaat.

Jos mitään tapahtumaa ei ole aiemmin tullut selville, kysy: Oletko tehnyt äskettäin mitään erikoista kuten käynyt jossakin tai ollut syntymäpäivillä?

Jos lapsi ei tiedä mitään sopivaa tapahtumaa, sano: No kerro sitten, mitä tapahtui [tänään, eilen], siitä alkaen, kun heräsit.

D.2 *Jatkokysymykset*

Kertaa lyhyesti, mitä lapsi on sanonut. Kysy sitten: Mitä sen jälkeen tapahtui?

Käytä tätä kysymystä niin usein kuin on tarpeen koko tämän osion ajan, kunnes saat tapahtumasta täyden kuvauksen.

Kiitos, olet kertonut minulle paljon asioita (jos hän on kertonut). Tahtoisin tehdä sinulle lisää kysymyksiä siitä, minkä äsken kerroit minulle.

D.3 *Tarkentavat kysymykset (aikaan, tapahtumiin, ajatuksiin, tunteuksiin)*

Pyri käyttämään muutamaa aikaan liittyvää kysymystä.

Esim.: Kerro kaikki mitä tapahtui siitä hetkestä [lapsen mainitsema toimi] siihen hetkeen [seuraava toimi].

Pyri lisäksi käyttämään myös muutamaa muuta tarkentavaa kysymystä. Kysy myös ajatuksista ja tunteuksista.

Puhuit aikaisemmin [toimesta, esineestä, ajatuksesta, tunteuksesta]. Kerro siitä lisää. Mitä sinä ajattelit [toimesta]? Miltä [toimi] tuntui?

E. Epäilyn käsittely

*Epäilyyn siirrytään tapauskohtaisesti kunkin tapauksen yksilölliset piirteet (ja hypoteesit) huomioiden esim. viittaamalla lapsen puheisiin, tai mahdolliseen lääkärikäyntiin. Alla on esitetty **esimerkkikysymyksiä**, miten aihetta voi lähestyä. Nämä on kuitenkin aina suunniteltava tapauksen mukaan. Etukäteen on myös hyvä miettiä suorimmat kysymykset, mitkä voi kuulustelussa esittää, ettei kuulustelussa tapahdu ylilyöntejä.*

E.1 *Epäilyyn siirtyminen*

Nyt kun tunnemme toisemme vähän paremmin, tahtoisin puhua siitä, miksi [sinä olet, minä olen] täällä tänään. *Suunnittele epäilyyn siirtyminen aina tapauskohtaisesti!*

1. Tiedätkö miksi olet tullut tapaamaan minua tänään?
2. Mitä [saattajan nimi/äiti/isä] kertoi, kun te tulitte tänne?
3. Onko sinulla itsellä mielessäsi jotain, mistä olisi hyvä puhua?
4. Olen kuullut, että teillä olisi ollut puhetta [lääkärin, opettajan, sosiaalityöntekijän, muun ammattilaisen] kanssa [aika, paikka]? (odota vastausta) Olisi ollut puhetta [asiasta josta raportoitu lapsen puhuneen, esim. lyöminen]?

5. [Näin, kuulin] että sinulla on/oli [todistettavia vammoja, mustelmia] [ruumiinosa]ssasi. Kerro minulle kaikki [niistä, siitä].
6. Jos epäily on perheensisäinen, kysy avoimesti perheenjäsenistä (esim. Mikä on kivaa / ei kivaa isässä / äidissä? Minkälainen isä / äiti on, kun hän suuttuu?) ja perheen rangaistuskäytännöistä (esim. Mitä isä / äiti sanoo tai tekee, jos ei tottele?).

E.2 Tapahtumien selvittäminen

Koko ydinvaiheen ajan on tärkeää säilyttää lapsen luotu kontakti ja vahvistaa sitä. Kannusta ja tue lapsen kertomista.

Jos lapsi mainitsee jonkin erityisen tapauksen: Kerroit minulle, että [kertaa lyhyesti lapsen esittämä väite]. Kerro minulle tästä kaikki minkä muistat alusta loppuun.

Jos lapsella on vaikeuksia päästä alkuun / jatkaa, sano: Kerroit, että ensin tapahtui (X), mitä sen jälkeen tapahtui / kun te olitte menneet (paikkaan), mitä sitten tapahtui / millaista siellä oli...?

Jos lapsi mainitsee useita tapauksia: Kerroit minulle, että [kertaa lyhyesti lapsen esittämä väite]. Kerro minulle kaikki [viimeisestä / ensimmäisestä kerrasta / paikasta / ajasta / jostain erityisestä tapauksesta] alusta loppuun. *Pyri käyttämään lapsen käyttämiä ilmaisuja (esim. ”Kerro siitä kerrasta, kun äiti rages läksyistä.”).*

Jos lapsi antaa yleisluonteisen kuvauksen etkä pysty määrittämään tapausten lukumäärää: Kerroit minulle, että [kertaa lyhyesti lapsen esittämä väite]. Tapahtuiko se kerran vai useammin kuin yhden kerran?

Jos kuvaus on edelleen yleisluonteinen, sano: Kerroit minulle, että [kertaa lyhyesti yleisluonteinen kuvaus]. Kerro minulle kaikki alusta loppuun.

E.3 Tarkentavat kysymykset (Lapsen kertoma pyritään tarkentamaan aikaan, paikkaan, tuntemuksiin ja ajatuksiin liittyvin kysymyksin). *Varmista että kaikki epäilyn hypoteesit tulee testattua.*

Kerroit [toimesta, esineestä, tuntemuksesta, ajatuksesta]. Kerro minulle lisää siitä.

Käytä lapsen kertomaan ja epäiltyyn tapahtumaan sopivia tarkennuksia, esim. Käytä lapsen kertomaan viitteenä tarkennuksille (esim. Missä olitte [kun isä tukisti sinua]?):

- Mitä tapahtui ensin? Mitä sitten tapahtui? Miten tilanne päättyi?
- Mitä tarkoitat [lapsen käyttämä termi] (esim. ”löi”, ”otti suihin”)?
- Mitä [henkilö] teki? Mitä sinä teit?

- Millä [isä löi]? Minne [lyönti] osui? Mistä kohtaa [naapuri kosketteli]? Montako kertaa [äiti tukisti] siinä tilanteessa? Kauanko tilanne kesti?
- Näytä minulle, miten / mihin [isä löi]?
- Missä [lapsen kertoma] tapahtui? Keitä oli paikalla? Mitä [paikalla olijat] tekivät?
- Missä asennossa te olitte [siinä sinun sängylläsi]? Miten sinun / [epäillyn] vaatteet olivat?
- Mitä puhuttiin siinä tilanteessa [kun tappelit äidin kanssa]?
- Miltä tuntui? Miltä [kasvot] näyttivät [kun äiti löi]? Jäikö siitä jälkiä? Mitä ajattelit siinä tilanteessa?
- Milloin? *Ankkuroi lapsen kertomia tapahtumia aikaan* (esim. ”Millä luokalla sinä olit?” ”Tapahtuiko tämä ennen joulua vai joulun jälkeen?”)

E.5 Mitä asiasta on keskusteltu muiden kanssa?

Selvitä sitten tiedon välittymisen tapahtumakulkua ottamalla käsittelyyn kertomisen aika, olosuhteet, kuulijat, mahdolliset keskustelut tapauksesta sekä lapsen samoin kuin kuulijoiden reaktiot asiasta kertomiseen. Käytä vapaasti vastattavia kysymyksiä aina kun on mahdollista. Esim.:

- Ketkä tietävät [isän lyömisestä]? Mitä olet jutellut [lapsen mainitseman henkilön] kanssa [naapurin koskettelusta]?

Kartoita ikätasoisella tavalla epäillyn tapahtuman vaikutusta lapseen.

- Mitä nyt ajattelet [riidoista äidin kanssa / siitä mitä naapurin setä teki sinulle]?
- Miten [tapahtunut] on vaikuttanut sinuun / elämääsi?

Kartoita ikätasoisella tavalla selvityksen / haastattelun vaikutusta lapseen.

- Miltä on tuntunut jutella minun kanssani tänään?
- Miltä tuntuu mennä kotiin tämän jälkeen?

Mitä toivoisit, että seuraavaksi tapahtuisi (*kartoita lapsen rangaistusvaatimukset ikätasoisella tavalla*)?

F. Lopetus

Onko sinulla vielä mielessä jotain, mitä haluaisit minulle kertoa? Jotain, mistä en ole huomannut sinulta kysyä?

Onko sinulla vielä jotain, mitä haluaisit kysyä minulta? *Onko lapsella esim. kysymyksiä tutkinnan etenemisestä?*

Mitä aiot tehdä, kun olemme saaneet keskustelumme päätökseen?

Puhu lapsen kanssa muutaman minuutin ajan neutraalista aiheesta. Varmista myös, että lapsi tietää kenelle sanoa / keneen olla yhteydessä, jos kokee tarvitsevansa asiaan liittyen apua tai jos hänellä myöhemmin tulee mieleen jotain käsiteltyyn aiheeseen liittyvää.

Granskad intervjustomme (2014 version; översatt till finska 2017; sammanfattats och anpassats 2020)

OBS! Bearbeta alltid den här intervjustommen enligt barnets utvecklingsnivå och det fall som behandlas samt så att uttrycken känns naturliga för dig.

Anteckna misstänkta brottsypoteser (alternativa förklaringar) och de ärenden som utreds.

- 1.
- 2.
- 3.
- ...

Före intervjun börjar ska du berätta för kameran vem som gör intervjun och vem som intervjuas, datum och plats (innan barnet anvisas till det rum där intervjun genomförs)

A. Inledning

Jag heter _____, jag är [yrke] och det är mitt arbete att tala med barn om saker som har hänt dem. Som du ser har vi en videokamera här. Den bandar in vårt samtal så att jag ska komma ihåg allt som du berättar för mig, och så att jag efteråt kan kontrollera vad vi talade om. Endast de vuxna som saken gäller får se videon. Dina föräldrar har rätt att se videon i efterhand, om de så vill.

Mina arbetskamrater följer också med den här diskussionen i rummet bredvid med hjälp av kameran. De är här för att hjälpa mig och påminner mig och jag glömmar att fråga dig något viktigt. Vi kommer att hålla en paus i något skede och då går jag för att fråga dem och det ännu finns något jag borde fråga.

Säkerställ att detta är okej för barnet och om barnet har frågor.

B. Bygg kontakt och träna berättande

Avsikten är att få barnet att slappna av och att ställa upp så bra som möjligt.

Säkerställ att barnet känner sig så bekväm som möjligt: Har du det bekvämt? Finns det något som jag kan göra för att du ska känna dig bättre till mods?

Allra först vill jag lära känna dig lite bättre. Vad kan du berätta om dig själv? Berätta vad du tycker om att göra / vilka saker du gillar.

Om barnet inte svarar, ger ett kort svar eller avbryter sitt berättande, kan du fortsätta att bygga kontakt: Berätta vad annat du tycker om att göra.

Om du anser att det fortfarande är nödvändigt att bygga kontakt, kan du fråga barnet t.ex. om skolan, hobbyer eller andra saker som barnet tycker om att göra efter skolan. Kom ihåg att ge barnet tid att svara innan du ställer nya frågor. Ställ även fortsättningsfrågor om saker som barnet redan berättat om. Till exempel:

Berätta om [något som barnet redan nämnt]. Använd varierande inledande frågor om olika ämnen; en av de inledande frågorna bör fokusera på vad barnet känner: tankar, förmimmelser, intryck, känslor.

Om barnet inte talar med dig, ta ärendet till tals t.ex. genom att fråga: Vad tänker du på? Hur känns det här för dig? Ibland kan barnen verka spända och då kan du t.ex. konstatera: Ibland kan barn känna sig nervösa inför sådana här nya situationer.

C. Förklara reglerna (rättigheter och skyldigheter) och öva dem

Anpassa frågorna och exemplen till barnets utvecklingsnivå.

Det finns vissa regler som gäller under den här diskussionen och som jag nu vill berätta för dig.

C.1 Förståelse

Det är viktigt att vi förstår varandra så bra som möjligt. Om jag frågar något som du inte förstår, säg åt mig att du inte förstår.

Om jag inte förstår vad du säger, ber jag dig förklara.

Om jag av misstag säger något som inte stämmer, ska du säga det till mig. Är det här okej för dig?

C.2 Jag vet inte/jag minns inte

Om jag frågar något som du inte kan svara på, säg då till mig: ”Jag vet inte”. Om jag frågar dig [t.ex. vad jag åt till morgonmål idag], vad svarar du?

Om barnet säger: ”Jag vet inte”, säg: Bra. Det kan du inte veta. Om barnet börjar gissa, fråga: Vet du var jag åt till morgonmål idag? Ja, fortsatt: Nej det kan du inte veta, eftersom du inte känner mig och du inte var [t.ex. tillsammans med mig när jag åt morgonmål idag]. Om du inte vet svaret, gissa inte utan säg bara att du inte vet.

C.3 Det är mitt arbete att prata med barn och unga om saker som hänt dem. Jag träffar många barn och unga, så att de ska kunna berätta sanningen om det som har hänt dem. Det är mycket viktigt att du idag berättar sanningen om det som hänt dig.

Skydd mot kriminalisering av anhöriga:

Det är bra för dig att veta, att du inte behöver säga något alls till mig idag. Om det finns något som du inte vill prata om med mig, är det viktigt att du säger det åt mig direkt.

Den här regeln kan anpassas efter barnets ålder och utvecklingsnivå. För äldre barn (t.ex. i skolåldern) kan man med beaktande av deras utvecklingsnivå förklara att de inte behöver berätta saker som kan vara till skada för deras förändrar, far- eller morföräldrar eller syskon.

Om barnet är femton år, är det straffrättsligt ansvarigt för sina uttalanden. Det är viktigt att detta tydligt förklaras för den unga t.ex.: Om du under det här samtalet avsiktligt berättar saker som inte stämmer, är det en straffbar gärning, och du kan bli ställd till svars för det.

Den allra viktigaste regeln är att tala sanning. Om du inte vill tala om något, säg hellre att du inte vill berätta än att säga saker som inte stämmer. Är det här okej för dig?

D. Fortsätt bygga kontakt och gör en övningsintervju

Ta före intervjun reda på om barnet nyligen varit med om en positiv och betydelsefull händelse som barnet aktivt deltagit i. Om möjligt, välj en händelse som inträffade ungefär vid samma tidsperiod som när barnet blev illa behandlat. Avsikten är att be barnet berätta och att på samma sätt som i det misstänkta fallet precisera det som barnet berättar.

D.1 Huvudinledning

Avsikten är att du försöker komma ihåg och så noggrant som möjligt återger vad du var med om genom att själv berätta om det, och jag ställer noggrannare frågor som hjälper dig. Vi skulle kunna öva detta sätt att berätta. Jag har förstått att du för några [dagar, veckor] sedan hade [skollov, födelsedag, annan händelse]? Berätta för mig allt som hände [under händelsen] från början till slut så bra som du kan.

Om du inte fått reda på någon tidigare händelse, fråga: Har du gjort någon roligt under den senaste tiden, t.ex. varit på någon kompis födelsedagskalas?

Om barnet inte kan återge någon lämplig händelse, säg: Berätta i så fall vad som hände [idag, igår] från det att du vaknade.

D.2 Fortsättningsfrågor

Upprepa kort vad barnet sagt. Fråga sedan: Vad hände efter det?

Använd den här frågan så ofta som det behövs under hela det här avsnittet, tills du får en fullständig beskrivning av det skedda.

Tack för att du berättat allt det här för mig (förutsatt att barnet berättat). Jag skulle vilja ställa några ytterligare frågor om det som du just berättade för mig.

D.3 *Preciserande frågor (om tid, händelser, tankar och känslor)*

Försök att använda några frågor som ansluter sig till tidpunkten.

Till exempel: Berätta allt som hände från det att [den händelse som barnet nämnt] fram till att [följande händelse].

Sträva också efter att använda några preciserande frågor. Be också barnet beskriva sina tankar och känslor.

Du berättade tidigare om [en händelse, ett föremål, en tanke, en känsla]. Berätta närmare om den/det. Vad tänkte du om [händelsen]? Hur kändes [händelsen]?

E. Behandla misstanken

*Från fall till fall förs samtalet över till misstanken genom att beakta händelsens individuella drag (och hypoteser) t.ex. genom att hänvisa till det som barnet sagt, eller ett eventuellt läkarbesök. Nedan finns **exempelfrågor**, med vilka du kan närma dig ärendet. Frågorna bör emellertid alltid planeras enligt det fall som behandlas. Det lönar sig att på förhand begrunda de mer direkta frågorna som kan ställas under samtalet, så att det inte sker överdrifter under samtalet.*

E.1 Övergång till misstanken

Nu när vi känner varandra lite bättre skulle jag vilja tala med dig om varför [du är, jag är] här idag. *Planera alltid från fall till fall hur du för över diskussionen på misstanken!*

1. Vet du varför du har kommit för att träffa mig idag?
2. Vad berättade din [ledsagarens namn/mamma/pappa] när ni kom hit?
3. Funderar du själv på någonting som det skulle vara bra att tala om?
4. Jag har hört att du fått tala med en [läkare, lärare, socialarbetare, annan yrkesutbildad] [tid, plats]? (vänta på svar) och att ni talat om [det ärende som det rapporterats att barnet talat om, t.ex. att det blivit slaget]?
5. [Jag hörde om] att du har/hade [bevisliga skador, blåmärken] på [kroppsdel]. Berätta allt om [dem, den/det].
6. Om misstanken är familjeintern, fråga öppet om familjemedlemmarna (t.ex. vad tycker du om/tycker du inte om hos din pappa/mamma)? Hurdan är din pappa/mamma, när han/hon blir arg?) och på vilket sätt blir man bestraffad i familjen (t.ex. vad säger eller gör pappa/mamma, om du inte lyder?).

E.2 Utredning av händelseförloppet

Det är viktigt att bevara och att stärka den kontakt som skapats med barnet under hela kärnfasen. Uppmuntra och stöd barnet att berätta.

Om barnet nämner någon särskild händelse: Du berättade för mig att [upprepa kort det som barnet påstod]. Berätta allt du kommer ihåg om detta från början till slut.

Om barnet har svårt att komma igång/fortsätta, säg: Du berättade att först hände (X), vad hände sedan / efter att ni gick till (platsen), vad hände därefter / hur var det där ...?

Om barnet nämner flera fall: Du berättade för mig att [upprepa kort det som barnet påstod]. Berätta för mig allt om [den sista / första gången / platsen / tidpunkten / något särskilt i samband med händelsen] från början till slut. *Sträva efter att använda samma formuleringar som barnet använt (t.ex. ”Berätta om den gången då din mamma fick fnatt över dina läxor”).*

Om barnet ger en allmänt hållen beskrivning och inte kan fastställa antalet fall: Du berättade för mig att [upprepa kort det som barnet påstod]. Har detta hänt en gång eller flera än en gång?

Om beskrivningen fortfarande är allmänt hållen, säg: Du berättade för mig att [upprepa kort den allmänt hållna beskrivningen]. Berätta allt från början till slut.

E.3 *Preciserande frågor (försök att precisera barnets berättelse med frågor om tid, plats, barnets känslor och tankar). Säkerställ att alla misstänkta hypoteser testas.*

Du berättade om [en händelse, ett föremål, vad du kände och tyckte]. Berätta mer om det.

Använd precisioner som passar det som barnet berättar och det misstänkta fallet, t.ex. hänvisa till det som barnet berättat när du ber om preciseringar (t.ex. var var ni [då pappa rev dig i håret]?):

- Vad hände först? Vad hände sedan? Hur slutade det?
- Vad menar du med [term som barnet använder] (t.ex. ”slå”, ”tog i munnen”)?
- Vad gjorde [personen]? Vad gjorde du?
- Med vad [slog pappa dig]? Var [slog] han/hon dig? Var [tog grannen på dig]? Hur många gånger [rev mamma dig i håret] under den händelsen? Hur länge räckte det?
- Visa mig hur / var [pappa slog dig]?
- Var hände det [som barnet berättar]? Vem var på plats? Vad gjorde de [som var på plats]?

- I hurdan ställning var ni [i din säng]? Vad hade du / [den misstänkta] för kläder på sig?
- Vad pratade ni om [då du grälade med mamma]?
- Hur kändes det? Hur såg [ansiktet] ut [när mamma slog dig]? Blev det några märken? Vad tänkte du när det hände?
- När? *Förankra barnets berättelser i tiden* (t.ex. "På vilken klass gick du då?" "Hände de före julen eller efter julen?")

E.5 Vad har diskuterats med andra om ärendet?

Kartlägg därefter på vilket sätt information om händelseförloppet har förmedlats genom att behandla tidpunkten för när den berättades, omständigheter, vem som lyssnat, eventuella samtal om fallet samt hur barnet och de som lyssnat reagerat när de hört berättelsen. Använd frågor som kan besvaras fritt alltid då det är möjligt. Till exempel:

- Vem känner till [att din pappa slagit dig]? Vad har du berättat för [person som barnet nämner] om [att grannen tagit på dig]?

Kartlägg på ett sätt som tar hänsyn till barnets ålder vilken effekt det misstänkta fallet har på barnet.

- Vad tänker du nu om [grälet med mamma / det vad grannen gjorde mot dig]?
- Hur har det [skedda] inverkat på dig / ditt liv?

Kartlägg på ett sätt som tar hänsyn till barnets ålder vilken effekt utredningen / intervjun har på barnet.

- Hur har det känts att prata med mig idag?
- Hur känns det att åka hem efter det här?

Vad skulle du önska att hände härnäst (*kartlägg vilka krav på straff barnet har på ett sätt som tar hänsyn till barnets ålder*)?

F. Avslutning

Finns det ännu någonting som du skulle vilja berätta? Finns det något som jag inte har frågat dig?

Finns det ännu något som du skulle vilja fråga mig? *Har barnet frågor om t.ex. hur utredningen framskrider?*

Vad har du tänkt göra efter att vi samtalat färdigt?

Samtala några minuter med barnet om ett neutralt ämne. Säkerställ också att barnet vet vem det kan berätta för / kontakta, om det upplever att det behöver hjälp i anslutning till ärendet eller senare kommer på något som ansluter sig till det fall som behandlas.

Sini Stolt
Taina Laajasalo
ja työryhmä

Lasten ja nuorten oikeuspsykologian ja -psykiatrian yksiköiden toiminta ja toiminnan periaatteet Suomessa

Viidellä hyvinvointialueella ylläpidetään yliopistosairaala. Näissä yliopisto-sairaaloissa toimivan lasten ja nuorten oikeuspsykiatrian ja -psykologian (OiPsy) yksikön historia alkaa 2000-luvun alusta. Yksiköiden toimintaa ovat alusta saakka vahvasti inspiroineet 1990-luvulla Islannista alkunsa saaneiden Barnahus-yksiköiden toiminnan periaatteet: lapsiystävälliset palvelut ja huomattavan tiivis monialainen yhteistyö poliisin, syyttäjän, lastensuojelun ja terveydenhuollon toimijoiden välillä. Suomi on sitoutunut eurooppalaisiin Barnahus-laatu-standardeihin. Barnahus-hankkeessa tehostetaan lapsiin kohdistuvien väkivalta-epäilyjen selvitysprosesseja sekä väkivaltaa kokeneiden lasten tukea ja hoitoa.

Lapseen kohdistuvaa väkivaltaa ja väkivaltaepäilyjä kohdataan monissa sosiaali- ja terveydenhuollon palveluissa. OiPsy-yksiköissä työ on kuitenkin väkivaltaerityistä: kaikki tehtävä työ kytkeytyy tavalla tai toisella lapsiin kohdistuvaan väkivaltaan. OiPsy-yksiköiden moniammatillinen henkilöstö on koulutettu erityisesti väkivalta-ilmion ymmärtämiseen ja -epäilyjen selvittämiseen. Tämän julkaisun tarkoitus on tukea valtakunnallisesti riittävän yhdenmukaisia ja laadukkaita palveluita näissä yksiköissä ja niihin kytkeytyvissä toiminnoissa.

OHJAUS 8/2023



**Terveyden ja
hyvinvoinnin laitos**

Terveyden ja hyvinvoinnin laitos
PL 30 (Mannerheimintie 166), 00271 Helsinki

thl.fi