



# Grönt är tryggt?

## Ett gestaltungsförslag med avseende på trygghet för Gåsebäck i Helsingborg

---

Green is safe? A design proposal regarding  
perceived safety for Gåsebäck, Helsingborg

Lisa Svensson

Självständigt arbete • 15 hp  
Sveriges lantbruksuniversitet, SLU  
Institutionen för landskapsarkitektur, planering  
och förvaltning  
Landskapsingenjörsprogrammet  
Alnarp 2023



# Grönt är tryggt?

## Ett gestaltungsförslag med avseende på trygghet för Gåsebäck i Helsingborg

Green is safe? A design proposal regarding perceived safety for Gåsebäck, Helsingborg

Lisa Svensson

Handledare: Mona Wembling, SLU, Institutionen för landskapsarkitektur, planering och förvaltning

Examinator: Linnéa Fridell, SLU, Institutionen för landskapsarkitektur, planering och förvaltning

Omfattning: 15 hp

Nivå och fördjupning: Grundnivå, G2E

Kurstitel: Självständigt arbete i landskapsarkitektur

Kurskod: EX0841

Program/utbildning: Landskapsingenjörsprogrammet

Kursansvarig inst.: Institutionen för landskapsarkitektur, planering och förvaltning

Utgivningsort: Alnarp

Utgivningsår: 2023

Omslagsbild: Lisa Svensson

Upphovsrätt: Alla bilder används med upphovspersonens tillstånd.

Nyckelord: Trygghet, Vegetation, Gestaltning

**Sveriges lantbruksuniversitet**

**Fakulteten för landskapsarkitektur, trädgårds- och växtproduktionsvetenskap**

**Institutionen för landskapsarkitektur, planering och förvaltning**

# Publicering och arkivering

Godkända självständiga arbeten (examensarbeten) vid SLU publiceras elektroniskt. Som student äger du upphovsrätten till ditt arbete och behöver godkänna publiceringen. Om du kryssar i JA, så kommer fulltexten (pdf-filen) och metadata bli synliga och sökbara på internet. Om du kryssar i NEJ, kommer endast metadata och sammanfattning bli synliga och sökbara. Även om du inte publicerar fulltexten kommer den arkiveras digitalt. Om fler än en person har skrivit arbetet gäller krysset för samtliga författare. Du hittar en länk till SLU:s publiceringsavtal på den här sidan:

- <https://libanswers.slu.se/sv/faq/228316>.

JA, jag/vi ger härmed min/vår tillåtelse till att föreliggande arbete publiceras enligt SLU:s avtal om överlåtelse av rätt att publicera verk.

NEJ, jag/vi ger inte min/vår tillåtelse att publicera fulltexten av föreliggande arbete. Arbetet laddas dock upp för arkivering och metadata och sammanfattning blir synliga och sökbara.

# Sammanfattning

Många upplever otrygghet vid utomhusvistelse. Forskningen pekar på ett samband mellan trygghet och grönska. Det finns dock vissa vegetationskaraktärer som ökar den upplevda tryggheten och vissa som minskar den. Samtidigt har grönska många andra positiva effekter på både individ- och samhällsnivå. Genom att ta fram ett gestaltungsförslag som tar hänsyn till trygghetsaspekten kan välbefinnandet hos människorna som upplever otrygghet öka.

Arbetet har baserats på tre olika metoder: en litteraturstudie, en platsanalys och en gestaltungsprocess.

Litteraturstudien fastslår att upplevd trygghet styrs både av personliga och externa faktorer. Gällande faktorer kopplade till grönska så finns det tydliga tecken på att de har en påverkan oberoende av de personliga faktorerna. Exempel på faktorer kopplade till grönska och vegetationskaraktärer som påverkar den upplevda tryggheten är överblicksmöjligheter, flyktvägar, estetik och täthet.

Gestaltungsförslaget utgår från industriområdet Gåsebäck i Helsingborg. Den är gjord med utgångspunkt i de faktorer som lyftes fram i litteraturstudien. Genom bland annat en öppen utformning, mer vegetation och en tydligare identitet för platsen skapar den förutsättningar för en ökad trygghet på platsen.

# Abstract

A lot of people feel unsafe while spending time outdoors. Studies show there is a connection between sense of security and vegetation. There are however vegetation characteristics that enhance the sense of security as well as characteristics that decrease the sense of security. Meanwhile, presence of greenery has many benefits on an individual level as well as a societal level. By creating a design proposal that takes the security aspect in consideration, the well-being of those who feel unsafe can increase.

The study is based on three different methods: a literature review, a site analysis and a design process.

The literature review concludes that sense of security is affected both by personal and external factors. Regarding factors tied to greenery there are clear signs that they have an effect regardless of personal factors. Examples of factors tied to greenery and vegetation characteristics that influence the sense of security are prospect possibilities, escape routes, aesthetics and density.

The design proposal has its base in the industrial area of Gåsebäck, Helsingborg. It is created based on the factors that were deemed important in the literature review. By providing openness, more vegetation and a clear identity, among other things, it benefits the sense of security on site.



# Förord

Arbetet med denna uppsats har utförts under kursen Självständigt arbete i landskapsarkitektur EX0841 som en del av landskapsingenjörsprogrammet i Alnarp. Inom utbildningen har trygghet nämnts som en aspekt av gestaltning. Jag har dock saknat en mer djupgående förklaring av vilka karaktärer kopplade till grönska som påverkar den upplevda tryggheten. Under arbetets gång har jag fått med mig nya kunskaper om sambandet mellan trygghet och vegetation, vilket säkerligen kommer vara en nyttig erfarenhet i kommande arbetsliv.

# Tack

Jag vill rikta ett stort tack till min handledare Mona Wembling för att hon bidragit med sin kunskap och stöd under uppsatsprocessen. Jag vill även tacka Sarah Svensson och övriga medverkande i projektgruppen för Gåsebäck på Helsingborgs stad för att de på ett engagerat sätt hjälpt till med information, material och feedback. Slutligen riktar jag även ett tack till Emma Brodén på Sustainalink som möjliggjorde kontakten med Helsingborgs stad.

# Innehållsförteckning

1. Inledning		
1.1. Bakgrund	7	
1.2. Syfte och frågeställning	8	
1.3. Avgränsning	8	
2. Metod		
2.1. Litteraturstudie	9	
2.2. Platsbesök	9	
2.3. Gestaltning	9	
3. Litteraturstudie		
3.1. Begrepp	10	
3.2. Otrygghet i samhället	10	
3.2.1. Externa faktorer	10	
3.2.2. Broken windows-teorin	11	
3.2.3. CPTED	11	
3.3. Personliga faktorer	12	
3.4. Upplevd trygghet i närheten av vegetation och grönområden	13	
3.4.1. Behovet av att se, fly och gömma sig	13	
3.4.2. Täthet och grad av vegetation	14	
3.4.3. Estetik	14	
3.4.4. Tillgänglighet	15	
3.4.5. Komplexitet	15	
3.4.6. Ljus och ljud	15	
3.5. Sambandet mellan vegetation och brottslighet	16	
3.6. Rekommenderade åtgärder	16	
4. Platsanalys		
4.1. Val av plats	18	
4.2. Beskrivning av Gåsebäck och kvarteret Italien	18	
4.3. Analys av plats	19	
4.4. Val av arbetsområde	21	
4.5. Beskrivning av arbetsområdet	21	
4.6. Analys av arbetsområdet	21	
5. Gestaltning		
5.1. Val av vegetation	23	
5.2. Ljus	24	
5.3. Aktivitetsskapande	24	
5.4. Identitet och estetik	24	
5.5. Övergripande aspekter	25	
5.6. Yta 1 - Välkomnande entrén	26	
5.7. Yta 2 - Perennplanteringen	28	
5.8. Yta 3 - Trädpassagen	29	
5.9. Yta 4 - Rogivande pergolan	30	
6. Diskussion		
6.1. Metoddiskussion	32	
6.1.1. Litteraturstudie	32	
6.1.2. Platsanalys	32	
6.1.3. Gestaltningsprocess	32	
6.2. Resultatdiskussion	33	
7. Vidare forskning	35	
8. Slutsats	35	
9. Källförteckning	36	
10. Figurförteckning	38	

# 1. Inledning

## 1.1. Bakgrund

Det här examensarbetet påbörjades när jag hittade en annons på företaget Sustainalinks hemsida. Där annonserades projektet ”Ett grönare och skönare Gåsebäck” ut av Helsingborgs stad, vilket syftade till att införa gröna lösningar i industriområdet Gåsebäck. På möten med Sustainalink och projektgruppen för H+ på Helsingborgs stad framgick det att Gåsebäck upplevs som ett otryggt område, vilket ledde till att detta arbete blev inriktat på trygghet.

Otrygghet är ett utbrett problem i samhället. I Nationella Trygghetsundersökningen 2022 uppgav 27 procent av den svenska befolkningen att de känner sig ganska eller mycket otrygga när de är ensamma i sitt bostadsområde kvällstid. Enligt samma undersökning har 80 procent av befolkningen uppfattningen att antalet brott har ökat kraftigt eller något de senaste tre åren (Brottsförebyggande rådet, 2022).

Det finns olika sätt att motverka känslan av otrygghet. Helsingborgs stad har som ambition att förbättra den upplevda tryggheten genom fysiska ändringar i den urbana miljön. Kommunen identifierar sju faktorer som har en positiv påverkan på trygghetskänslan i ett område. Dessa faktorer är omhändertagna miljöer, befolkade platser och stråk, överblickbarhet, belysning, säkerhetsåtgärder, samhörighet och identitet (Hadmyr & Sundberg 2018).

Betydelsen av träd och grönska i urbana miljöer har samtidigt blivit ett aktuellt ämne i samband med att effekterna av klimatförändringarna har gjort sig påminda i form av luftföroreningar och förhöjda temperaturer. Ett exempel på hur detta uppmärksammas är FN-initiativet Trees in Cities Challenge, som Helsingborgs stad har varit drivande inom. Som en del av initiativet planterades 18 000 träd mellan 2019 och 2021 (Helsingborgs stad, 2021).

Det talas även om de positiva effekterna som närvaron av vegetation har på den fysiska och mentala hälsan. Världshälsoorganisationen, WHO, har gett ut en rapport om de positiva hälsoeffekterna av urbana grönytor, som bland annat innefattar minskad stress, ökad fysisk aktivitet, samt bättre luft-, värme- och ljudförhållanden (WHO, 2016).

Effekten som vegetation har på den upplevda tryggheten diskuteras inte i samma utsträckning som de tidigare nämnda hälso- och klimataspekterna. Studier har dock visat på ett samband mellan grönstrukturer och ökad upplevd trygghet i stadsmiljöer. Genom att öka mängden synlig vegetation kan den upplevda tryggheten hos boende i städer öka (Li et al. 2015). Samtidigt finns det forskning som påvisar att tät vegetation som skymmer sikten i grönområden kan ha en negativ påverkan på den upplevda tryggheten (Lis et al. 2019)

För att kunna gestalta urbana miljöer som tillfredsställer så många behov som möjligt är det viktigt att ta hänsyn till den upplevda tryggheten och hur olika aspekter och karaktärer av vegetation påverkar den.

## 1.2 Syfte och frågeställning

Syftet med det här arbetet är att utifrån litteraturstudien presentera ett gestaltungsförslag som genom gröna lösningar kan bidra till den upplevda tryggheten samt öka de estetiska värdena i Gåsebäck. Frågeställningen är således; Hur kan en urban grönyta utformas med avseende på grönska för att öka den upplevda tryggheten?

## 1.3. Avgränsning

Litteraturstudiens primära fokus var att undersöka hur användningen av vegetation påverkar den upplevda tryggheten i stadsmiljöer. Upplevd trygghet skiljer sig från faktisk säkerhet och därmed behandlades inte brottsstatistik mer än i avseende att konstatera att det finns ett samband även där. En annan aspekt som inte utforskades på något djupare plan är skötsel.

För att gestaltungsprocessen inte skulle bli för omfattande avgränsades arbetsområdet till det markerade området i figur 1 (ca 2000 m<sup>2</sup>). Området är beläget i kvarteret Italien i stadsdelen Gåsebäck i Helsingborg. Arbetet bygger på illustrativa förslag, därmed har inga tekniska beskrivningar eller ritningar gjorts. Inga ekonomiska beräkningar har gjorts. På grund av den begränsade tiden har inte heller någon fullständig växtlista eller planteringsplan skapats. I stället ges i arbetet förslag på några arter som skulle kunna vara bra val för platsen. Platsanalysen baseras på visuell bedömning och därmed har ingen grundlig ståndortsanalys genomförts.



Figur 1. Karta över kvarteret Italien i Gåsebäck, Helsingborg. Markering utgör arbetsområde.

© Lantmäteriet. Bakgrundsbild: Ortofoto. © Lantmäteriet (2023).

## 2. Metod

De valda metoderna för det här examensarbetet har varit litteraturstudie, platsanalys samt gestaltningsprocess med syfte att leda fram till ett gestaltningsförslag.

### 2.1. Litteraturstudie

Litteraturstudien utfördes med syfte att övergripande undersöka vilka gestaltningsaspekter som påverkar den upplevda tryggheten i ett område, speciellt gällande vegetationens påverkan. Litteraturstudien utgick framför allt från vetenskapliga artiklar inom ämnet, men även från böcker samt publikationer från Boverket och Helsingborgs stad. Litteratursök genomfördes med hjälp av olika vetenskapliga databaser, men framför allt SLU:s söktjänst Primo. Sökningarna utgick från nyckelord som ”safety”, ”danger”, ”greenery” och ”vegetation”.

### 2.2. Platsanalys

Platsanalysen hade som syfte att ge mig en bättre bild av platsen och de förutsättningar som råder där. Platsbesök genomfördes vid två separata tillfällen. Vid båda tillfällena gjordes en visuell bedömning samt dokumentation i form av bilder. Utöver detta fick jag även läsa en tidigare utförd utvecklingsplan för kvarteret Italien för inspiration.

### 2.3. Gestaltningsprocess

Gestaltningsprocessen hade som syfte att resultera i ett förslag som skulle kunna implementeras på platsen för att öka den upplevda tryggheten. I gestaltningsprocessen utgick jag från kommunens grundkarta som lades in i AutoCAD för att göra en grund till gestaltningsförslaget. Anledningen till att jag använde AutoCAD i det här stadiet var att få till rätt mått och skala. För illustrationsplan, elevation och perspektiv använde jag mig av Adobe Illustrator samt Adobe Photoshop.

För att få knyta an min personliga gestaltningsprocess till teori valde jag att använda mig av sexstegsprocessen. Murphy (2016) beskriver den så här:

1. Problemet presenteras – en klient eller uppdragsgivare presenterar ett problem
2. Definiera problemet – designern undersöker problemet och dess kontext
3. Sök efter lösningar – designer letar efter och utvärderar olika tänkbara lösningar på problemet utifrån den information som finns. Den bästa lösningen väljs ut.
4. Dokumentera beslut gällande design – designern dokumenterar ritningar och skisser under hela processen.
5. Implementera – designen implementeras på platsen.
6. Evaluera – resultatet utvärderas utifrån hur väl det motsvarade platsens och beställarens behov eller vilja (Murphy, 2016).

## 3. Litteraturstudie

### 3.1. Begrepp

För att ge en ökad förståelse för vad syftet med detta arbete är ska begreppen ”upplevd trygghet” och ”säkerhet” förtydligas. Anledningen till att dessa begrepp har valts är att de regelbundet förekommer i litteraturen som behandlas i litteraturstudien.

#### Upplevd trygghet

Trygghet är en känsla som uppstår när en person läser av en fysisk plats utformning och användning utifrån sinnesintryck, egna erfarenheter, medierapportering och hörsägen gällande risken att bli utsatt för brott eller hot (Boverket 2022).

#### Säkerhet

Säkerhet avser den faktiska risken för en person att bli utsatt för brott eller andra ordningsstörningar (Boverket 2022).

## 3.2. Otrygghet i samhället

### 3.2.1. Externa faktorer

Det finns flera möjliga samhällsliga faktorer som påverkar den upplevda tryggheten. I en studie om trygghet i svenska bostadsområden fann Kullberg (2010) att ett områdes rykte har stor påverkan på den upplevda tryggheten hos invånarna. Sociala strukturer, där till exempel relationen till människor i sin omgivning ingår, var enligt studiedeltagarna den viktigaste aspekten som påverkade deras upplevda trygghet. Sreetheran & van den Bosch (2014) beskriver också områdets rykte som en viktig aspekt. Hur området framställs i media spelar stor roll för om personer vågar besöka det. Även materiella kvaliteter, som underhåll, belysning och närhet till service, var viktigt enligt deltagarna (Kullberg 2010). Klotter, skadegörelse och övergivna bilar är exempel på attribut som får platser att uppfattas som övergivna av samhället och därmed upplevas som otrygga. Även smutsiga offentliga toaletter kan ha en negativ påverkan på den upplevda tryggheten (Boverket 2010, Sreetheran & van den Bosch 2014).

Boverket (2010) identifierar sex kännetecken för att platser ska uppfattas som trygga: överblickbara, i kontakt med omgivning, befolkade, orienterbara, innehållandes både vägar och bebyggelse samt välskötta. De menar att dessa kännetecken är gemensamma både för mindre och större orter. Boverket (2010) trycker på att befolkade platser är en viktig faktor i trygghetsfrågan. Platser som är befolkade upplevs som tryggare än platser som är ödsliga. Samtidigt har det viss påverkan vilka personer som befinner sig på platsen. En varierad blandning av folk kan upplevas som tryggare än en homogen grupp, speciellt för besökaren som inte tillhör den homogena gruppen. Miljöer som är tillgängliga för personer med funktionsvariationer kan stärka tryggheten även hos andra. De menar även att om fler kvinnor besöker platserna kommer de troligtvis upplevas som tryggare av flera (ibid).



Närvaron av vissa grupper har en speciellt negativ påverkan på den upplevda tryggheten. Sreetheran & van den Bosch (2014) menar att ungdomsgång, tiggare, hemlösa, främlingar, alkoholister, drogmissbrukare, sexförbrytare och tjuvar ofta ses som hot på offentliga platser. Heber (2007) skriver i sin avhandling att personer påverkade av alkohol och narkotika sågs som mer oberäkneliga och därmed obehagliga av intervjupersonerna i hennes studie.

Boverket (2010) skriver att barriärer som vägar och järnvägsspår måste tas hänsyn till när en stad planeras och fotgängare bör skyddas från trafik. Vissa lösningar för att skydda fotgängarna kan dock ha motsatt effekt. Vidare ger Boverket (2010) som exempel en gångtunnel, vilken erbjuder ett bra skydd mot trafik men kan uppfattas som otrygg. En möjlig konsekvens av en sådan lösning är att fotgängare väljer att korsa en trafikerad väg i stället för att ta den tilltänkta gångtunneln.

Mörker är en annan aspekt som betonas av Boverket (2010). Förutom belysning kan även faktorer som materialval på ytor och fasader påverka hur mörk en plats uppfattas. Även kontrasten mellan ljus och mörker kan påverka trygghetskänslan. Det tar tid för ögat att anpassa sig till mörkerseende. Därmed kan bländande ljus påverka orienteringsförmågan (Boverket 2010).

### 3.2.2. Broken windows-teorin

Broken windows-teorin beskriver en kedjeeffekt av hur synliga tecken på brott i samhället leder till en ökad mängd brott. Teorin etablerades av Wilson & Kelling (1982) i en artikel i tidsskriften "The Atlantic". Tecken på brott representeras i artikeln av en krossad fönsterruta. Om den inte repareras kommer snart fler rutor att krossas, oberoende av vilken typ av område byggnaden ligger i. Wilson & Kelling (1982) skriver:

*"Window-breaking does not necessarily occur on a large scale because some areas are inhabited by determined window-breakers whereas others are populated by window-lovers; rather, one unrepaired broken window is a signal that no one cares, and so breaking more windows costs nothing. (It has always been fun.)"*

Teorin har i efterhand kritiserats för att resultera i polisåtgärder som oproportionerligt missgynnade minoritetsgrupper i USA, samt för att sakna tillräckligt stöd i forskning (Harcourt, 2015). Den kan dock användas för att illustrera effekten av hur externa faktorer påverkar hur människor uppfattar brottslighet i områden.

### 3.2.3. CPTED

Enligt Boverket (2023) står CPTED för Crime Prevention Through Environmental Design och är en metod för att utforma platser med avseende på brottsförebyggande och trygghetsökande. Metoden är utformad för att fungera på olika skalor. Det kan därmed lika väl appliceras på mindre åtgärder som att röja ett buskage som på större åtgärder som nybyggnationer. Metoden bygger på sex huvudprinciper: territorialitet, tillträdeskontroll, övervakning, försvårande av brottsgenomförande, image och aktivering av platsen. Territorialitet uppstår när de som bor eller arbetar i området känner ett ansvar för platsen och vad som pågår på den. Tillträdeskontroll är begränsandet av tillträde till byggnader och platser, till exempel genom en låst port. Övervakning kan se ut på olika sätt, till exempel genom att besökare tillåts ha uppsikt över sina ägodelar eller genom att det finns säkerhetsvakter på platsen. Försvårande av brottsgenomförande kan verkställas med staket och andra hindrande åtgärder. Image handlar om hur platsen uppfattas. Platsen visar tecken på att vara omhändertagen genom att trasiga saker repareras, skräp plockas bort och skadegörelse åtgärdas. Aktivering av platsen handlar om att tillföra liv och rörelse på platsen, framför allt genom att skapa mötesplatser (ibid).



### 3.3. Personliga faktorer

Förutom externa faktorer kan även personliga faktorer påverka hur otrygg en människa känner sig. Andersson (2005) har identifierat sex personliga faktorer; kön, etnicitet, sexualitet, funktionshinder, ekonomiska resurser och moderskap samt ålder. Dessa faktorer benämns även som viktiga av Sreetheran & van den Bosch (2014). Av dessa faktorer är kön den tydligaste faktorn då kvinnor i mycket större utsträckning upplever otrygghet när de vistas utomhus än män. Detta kan i sin tur leda till att de begränsar sin utomhusvistelse under kvällstid eller undviker potentiellt farliga platser (Andersson 2005). Polko & Kimic (2022) menar också att kvinnor upplever större otrygghet i urbana grönområden samt att elementen som formar urbana grönområden har större betydelse för var kvinnor väljer att vistas med avseende på trygghet än för män.

Platsers kontext i förhållande till individen påverkar också tryggheten. Heber (2007) skriver i sin avhandling att hemmet och arbetsplatsen i regel uppfattas som trygga platser medan offentliga platser oftare uppfattas som otrygga. Även platser som är bekanta för individen uppfattas som tryggare. Det finns en föreställning om att brott sker ”någon annanstans”. Vidare tar Heber (2007) upp exempel från flera studier där deltagare från flera olika bostadsområden uppgett att just deras bostadsområde är tryggare än andras. En aspekt av detta kan även vara att känslan av kontroll är större i miljöer som personer känner till.

Förutom rädsla för att bli utsatt för brott finns även en upplevd otrygghet som direkt relaterar till naturliga element. Enligt Boverket (2010) upplevs naturliga grönområden som desto mer otrygga ju mer stadslika omgivningarna är. För någon som inte är van vid svensk natur eller det svenska förhållningssättet till naturen kan det naturliga uppfattas som särskilt farligt och främmande (ibid).

Att naturen kan uppfattas som farlig visar även en studie av Frouz et al. (2022). I studien jämfördes naturligt formade landskap med miljöer som skapats av människor. Resultatet visade att studiedeltagarna upplevde den naturliga miljön som farlig. Frouz et al. (2022) menar dock att den bedömda risknivån troligtvis inte avser rädsla för brott eller livsfara utan snarare rädsla för mindre skador, som insektsbett eller att råka trampa snett. Det kan också finnas en evolutionär aspekt av varför människor är rädda för naturen. Människor är genom evolutionen mottagliga för att utveckla rädsla för saker som förr i tiden har utgjort ett hot, som spindlar, ormar och främlingar (Bixler & Floyd 1997). En annan möjlig anledning är att naturliga landskap är mer oförutsägbara än skapade. Frouz et al. (2022) fann även att studiedeltagare som antingen bodde i byar eller utförde trädgårdsarbete var mindre rädda än övriga. Precis som Boverket (2010) föreslår verkar vana vid att vistas i eller nära natur vara en viktig faktor.

Bixler & Floyd (1997) menar även att det finns ett samband mellan en negativ inställning till naturen och en lägre preferens för utomhusvistelse. En person som från början känner sig skeptisk till naturen kommer inte att uppskatta att vara utomhus lika mycket som en person med en mer positiv inställning till naturen. De påvisar även en korrelation mellan en negativ inställning till naturen och en preferens för prydligare utomhusmiljöer med tydlig människopåverkan (ibid).

## 3.4. Upplevd trygghet i närheten av vegetation och grönområden

### 3.4.1. Behovet av att kunna se, fly och gömma sig

Ett sätt att beskriva behovet av att kunna se, fly och gömma sig är med Prospect-refuge-teorin. Prospect-refuge-teorin beskrivs av Appleton (1975) i boken ”The experience of landscape”. Appleton (1975) drar en analogi till rovdjur och bytesdjur för att förklara vad teorin innebär. Rovdjuret vill nå sitt byte innan det kan fly till en plats där rovdjuret inte kan nå det. Därför försöker rovdjuret smyga sig så nära inpå bytet som möjligt innan det anfaller. Bytet kan anta två olika strategier när det gäller positionering: antingen en plats där det kan hålla sig gömt eller en plats där bytet kan uppfatta jägaren i tid för att kunna fly. I båda fall vill djuren kunna se det som jagar dem eller det de jagar utan att själva bli sedda. Behovet av att se och behovet av att gömma sig är grundläggande för människors upplevda trygghet. Där det finns möjlighet till överblick finns prospect och där det finns möjlighet att gömma sig finns refuge. Appleton (1975) menar att landskap som inkluderar element av prospect-refuge kan möta våra biologiska behov och därmed uppfattas som mer tilltalande.

Fisher & Nasar (1992) föreslår en tredje aspekt till Appletons (1975) teori: escape. De menar att även om kriterierna för prospect-refuge-teorin är uppfyllda kan den upplevda tryggheten påverkas negativt om det inte finns någon tydlig flyktväg. Ofta sammanfaller kriterierna för prospect med kriterierna för escape. Ett element som skymmer sikten kan även tänkas utgöra ett hinder för flyktvägar. Det finns dock situationer där kriterierna inte sammanfaller. Fisher & Nasar (1992) föreslår en gränd som exempel. En gränd ger bra möjligheter till överblick men eftersom den omges av solida väggar är flyktvägarna begränsade.

Fisher & Nasar (1992) har också undersökt hur teorin om prospect, refuge och escape påverkar den upplevda tryggheten. Studien visade att alla dessa aspekter hade en signifikant påverkan. Miljöer med stora möjligheter till överblick och små möjligheter att gömma sig ökade den upplevda tryggheten. Miljöer där förhållanden var de motsatta ökade däremot den upplevda otryggheten. I studien antogs att miljöer med mycket gömställen främst skulle gynna potentiella förövare, inte att de skulle bidra med skydd för offer. Miljöer där flyktvägarna var begränsade upplevdes också som mer otrygga av studiedeltagarna, även i de fall där det fanns stora möjligheter till överblick (ibid).

Det som Appleton (1975) samt Fisher & Nasar (1992) anger som viktiga trygghetsfaktorer speglas av Rahm et al. (2021). I denna studie identifierades fyra återkommande teman gällande upplevd trygghet hos deltagarna när de vistades utomhus på kvällarna. Dessa teman var: undvikande, infångande, andras närvaro samt överblick. Studiedeltagarna uppgav att de undvek miljöer med mycket grönska på kvällarna, speciellt om belysningen på platserna var bristfällig. Infångande var en känsla som relaterade till vegetationens placering i förhållande till gångstråken. Tät vegetation som låg i nära anslutning till gångbanan uppgavs ge en känsla av att vara fångad och inte kunna fly om en fara skulle uppstå. Behovet av överblick tog sig uttryck i att vegetation som skymde sikten negativt påverkade trygghetsupplevelsen. Även belysning som försämrade överblicken hade en negativ påverkan (ibid).

Infångande och överblick kunde även identifieras som teman i två studier från Lund där deltagarna var boenden intill grönstråk. I studien undersöktes hur trygga grönstråk uppfattades innan samt efter röjningsinsatser. Avståndet mellan vegetationen och gångbanan var även här en betydande faktor. Vegetation för nära gångbanorna upplevdes som otryggt (Gunnarsson et al. 2012). Detta fann även Lis et al. (2019a) i sin studie om kvinnors upplevda trygghet vid gångstråk. Om det var ett så stort avstånd mellan vegetationen och gångbanorna att det däremellan kunde bildas mörka rum upplevdes det också som otryggt. Vegetation som skymde sikten eller belysningen hade även i den här studien en negativ påverkan på den upplevda tryggheten (Gunnarsson et al. 2012).

Även Blöbaum & Hunecke (2005) menar att infångande och överblick är faktorer med stor påverkan. Enligt deras studie är infångande en speciellt viktig faktor som även påverkade hur studiedeltagarna begränsade sitt rörelsemönster. De menar att en anledning till detta är att infångande är den faktor som faktiskt har en påverkan om en fara skulle uppstå, även om överblick gör det lättare att förutse brott. Blöbaum & Hunecke (2005) fann även att de externa faktorerna hade en påverkan oberoende av personliga faktorer hos deltagarna, då faktorer som kön, ålder och generella ångestnivåer skilde sig mellan deltagarna men de ändå hade liknande uppfattning av den upplevda tryggheten på platserna.

### 3.4.2. Täthet och grad av vegetation

Herzog & Chernick (2000) har studerat känslan av lugn kontra fara i naturliga och urbana miljöer. De fann att öppenhet var en viktig faktor för den upplevda tryggheten både i naturliga och urbana miljöer. Till exempel upplevdes fält som tryggare än skogar. Gällande naturliga element i urbana miljöer fanns ett tydligt samband mellan upplevd otrygghet och ökad naturlighet. Grönska visade sig ha positiv inverkan till en viss nivå, men när den började utgöra ett hinder för sikten blev effekten den motsatta. Detta har troligtvis även med öppenhetsaspekten att göra (ibid).

Kuo et al. (1998) motsätter sig att tätt placerade träd skulle ha en negativ påverkan på den upplevda tryggheten. I en studie utförd i bostadsområden i Chicago fick deltagarna ranka platser baserat på upplevd trygghet. Deltagarna rankade ytorna med träd högre än de utan träd. Gällande trädensitet föredrog deltagarna hög trädensitet än låg. Hög trädensitet innebar i det här fallet ca 22 träd per 0,4 hektar. I studien undersöktes även om trädens placering hade en påverkan på den upplevda tryggheten. Bland annat jämfördes en miljö där träden placerades så att en större yta i mitten lämnades öppen och en yta där träden fördelades så att de öppna ytorna blev mindre. Studien jämförde även en mer formell placering med träden i rader och en mer naturlig placering där träden stod i kluster. Resultatet visade att påverkan var så liten att den inte kunde räknas som signifikant (ibid).

Maas et al. (2009) har undersökt sambandet mellan grönytor och upplevd trygghet samt hur sambandet förändras i olika grader av urbanisering. Studien visade att ju högre andel grönytor deltagarna hade i närområdet, desto tryggare kände de sig. Effekten var den samma oavsett kön och ålder. Den var även den samma i alla grader av urbanisering, förutom den högsta (över 2500 adresser per kilometer). I den här typen av område hade en hög andel grönytor i stället en något negativ inverkan (ibid).

Li et al. (2015) har undersökt korrelationen mellan mängden synlig grönska och upplevd trygghet i urbana miljöer. I studien delades vegetation upp i två typer; vegetation synlig under horisonten och vegetation synlig ovan horisonten. Vegetation synlig ovan horisonten definierades i det här fallet som vegetation över 2,5 meter. I de flesta fall innebär det träd. För båda typerna fanns ett tydligt samband mellan mängden vegetation och upplevd trygghet. Synlig vegetation ovan horisonten korrelerade särskilt väl med den upplevda tryggheten. Det är dock värt att påpeka att den undersökta vegetationen inte var placerad på ett sådant sätt att det skymde sikten (Li et al. 2015). Träds positiva påverkan styrks även av Lis et al. (2019), som menar att en anledning till att träd inte uppfattas negativt kan vara att träd i regel inte utgör något hinder om det skulle uppstå ett behov av att fly från platsen.

### 3.4.3. Estetik

En faktor som visat sig ha en påverkan i flertalet studier är estetik. Välskötta planteringar och gräsmattor hade en positiv inverkan enligt Herzog & Chernick (2000), Kuo et al (1998) samt Gunnarsson et al. (2012). Den omnämns dock sällan som en enskild anledning till en miljö upplevda trygghetsnivå. Herzog & Chernick (2000) menar att det är en viktigare faktor i urbana miljöer än i naturliga miljöer, även om det har en viss påverkan i naturliga miljöer också. Kuo et al. (1998) fann också att välskötta gräsmattor hade en större påverkan i urbana miljöer där trädensiteten var lägre.

### 3.4.4. Tillgänglighet

Lis et al. (2019b) menar att tillgänglighet påverkar den upplevda tryggheten. Tillgängligheten vid gångvägar försämras av ett övervuxet buskskikt eftersom det utgör ett rörelsehinder. Detta kan i sin tur utgöra ett hinder om det skulle uppstå ett behov av att fly från platsen. Både tillgänglighet och estetiska värden har en stark koppling till skötsel och underhåll. Skötselinsatser kan även påverka genomsikten. Gunnarsson et al. (2012) menar att röjningsinsatser där delar av buskskiktet tas bort kan öka den upplevda tryggheten.

### 3.4.5. Komplexitet

Hami & Emami (2015) har undersökt hur den upplevda tryggheten i grönområden varierar beroende på hur komplex vegetationen är. I sin studie delade de in vegetationen i tre nivåer av komplexitet. Låg komplexitet innebar få sorter och låg repetition av plantor. Måttlig komplexitet innebar många sorter med låg repetition eller få sorter med hög repetition. Hög komplexitet innebar många sorter med hög repetition. Resultatet visade att grönområden med måttlig komplexitet upplevdes som tryggast. Miljöer med mindre variation är lättare för människor att läsa av och känns därför säkrare (ibid).

### 3.4.6. Ljus och ljud

Vegetationens påverkan på den upplevda tryggheten varierar även beroende av tid på dagen samt med årstiderna (Boverket 2010, Sreetheran & van den Bosch 2014). Mörker har stor påverkan på hur en plats uppfattas. Det som uppfattas som tryggt under dagen kan uppfattas som otryggt på kvällen och under natten. Polko & Kimic (2022) menar att mörker är en faktor som särskilt påverkar hur kvinnor upplever platser.

Under sommarhalvåret är det ljusare ute och platser upplevs i regel som tryggare än under vinterhalvåret. Samtidigt begränsas möjligheterna till överblick och flyktvägar när lövverken i träd och buskar har slagit ut. Offentliga platser och parker blir i regel mer befolkade under sommarhalvåret när vädret är varmare, vilket också kan få dem att upplevas som tryggare (Boverket 2010). Detta speglades även av Rahm et al. (2021), som identifierade närvaro av andra som ett återkommande tema i sin studie. Deltagarna uppgav att de kände sig säkrare på platser där fler människor rörde sig.

Även om det inte gjorts många studier om ljuds påverkan på upplevd trygghet, kan det vara en möjlig faktor. Luo et al. (2021) undersökte hur trygga olika bilder av grönområden upplevdes vara när de kombinerades med fågelsång, porlande vatten och traditionell kinesisk musik. Det som visade sig ha störst påverkan var den kinesiska musiken, som signifikant förbättrade den upplevda tryggheten hos studiedeltagarna. De fann dock att en viktig aspekt var samspelet mellan ljudet och elementen i den visade miljön. Till exempel hade porlande vatten en större positiv effekt i kombination med en ordnad och välskött miljö än med en naturlig miljö (ibid).

### 3.5. Sambandet mellan vegetation och brott

Som tidigare nämnts är upplevd trygghet och faktisk säkerhet olika saker. Studier har dock påvisat ett möjligt samband mellan grönska och brott. Kuo & Sullivan (2001) har påvisat att det rapporteras färre brott på fastigheter ju mer grönska det finns på den. I studien jämfördes fastigheter med låg, måttlig och hög mängd vegetation. Fastigheter med måttliga nivåer av vegetation hade 42 procent färre rapporterade brott än fastigheter med lite vegetation. Fastigheter med mycket vegetation hade 52 procent färre rapporterade brott än fastigheter med lite vegetation. Skillnaden mellan fastigheter med mycket och måttliga nivåer av vegetation var inte lika signifikant utan låg på 17 procent. Studien inkluderade även vegetation som skymde sikten och kunde utgöra potentiella gömställen för gärningsmän. Även för denna typ av yta fanns en tydlig korrelation mellan mycket vegetation och låg brottslighet (ibid).

Wolfe & Mennis (2012) påvisade också en stark korrelation mellan mycket vegetation och låga nivåer av brottslighet i urbana områden i Philadelphia. De menar dock att mycket vegetation även korrelerar med högre inkomst för de boende i områdena, vilket kan vara en bidragande faktor till de lägre nivåerna av brottslighet. Sambandet är dock osäkert och det har gjorts studier som inte har visat någon skillnad. Locke et al. (2017) undersökte en möjlig effekt av planterade träd på brottslighet i New Haven men ingen skillnad på brottsnivåerna före och efter planteringen kunde påvisas.

### 3.6. Rekommenderade åtgärder

De gestaltungsåtgärder som Lis et al. (2019a, 2019b) föreslår innefattar att buskage hålls låga, trädkronor höga och marken ska vara jämn eller gräsbeklädd. Vid val av buskar bör inte täta, höga och breda arter väljas. De betonar även vikten av att grönytor inte får uppfattas som ödsliga, nedgångna eller vanvårdade för att de ska uppfattas som trygga.

Gunnarsson et al. (2012) förespråkar öppen vegetation med genomsikt och ljusinsläpp. Trädkronor ska hållas höga och bör inte skymma eventuell belysningsarmatur.

Herzog & Chernick (2000) förespråkar en öppen miljö med välvårdade naturliga element som inte skymmer sikten. De menar även att om möjligheten finns så kan en miljö där de naturliga elementen är placerade så att besökaren kan hålla sig skyddad men samtidigt ha överblick vara att föredra. De föreslår häckar med relativ genomsikt som ett exempel på vegetation som skulle kunna fylla dessa kriterier.

Fisher & Nasar (1992) föreslår åtgärder som ökar möjligheterna till överblick och flyktvägar medan möjligheterna att gömma sig ska minskas. Barriärer som buskar och murar bör hållas låga alternativt bör genomsikten ökas, speciellt vid gångbanor i närheten av områden som oftare associeras med utsatthet för brott, till exempel i närheten av barer och bostadsområden. Fisher & Nasar (1992) menar att även om aspekterna av prospect, refuge och escape inte nödvändigtvis har ett samband med den faktiska risken för brott kan de ha en negativ påverkan på besökarens beteendemönster och mentala hälsa. Därför bör åtgärderna sträva efter att minska påverkan i den mån det är möjligt.



Boverket (2010) rekommenderar att placeringen av bänkar vid gångstråk planeras noggrant. En möjlig konsekvens av att bänkar placeras för nära gångstråk är att förbipasserande fotgängare känner sig iakttagna. Boverket (2010) rekommenderar därför att bänkar vinklas eller placeras med avstånd, alternativt att gångstråk anläggs så att de inte är raka. Utöver det förespråkas skapandet av tydliga mötesplatser samt platser avsedda för olika aktiviteter för att få in mer liv och rörelse till platsen. Gällande växtvalet förespråkar Boverket (2010) växter som fyller estetiska värden året runt. Om växterna vissnar ner och ser skräpiga ut kan platsen uppfattas som eftersatt och otrygg. Boverket (2010) förespråkar även ökad genomsikt i naturlika planteringar.

Utifrån huvudprinciperna för CPTED föreslår National Crime Prevention Council (2003) tio trygghetsskapande åtgärder:

- oskymda siktlinjer
- tillräcklig belysning
- undvik dolda och isolerade gångbanor
- undvik element som ökar känslan av infångande
- undvik element som ökar känslan av isolering
- blandad markanvändning
- öka aktiviteten på platsen
- gott underhåll och skötsel
- utplacering av skyltar
- förbättra designkvaliteten. (ibid)

Botryggt 2030 är en handbok som syftar till att vägleda kommuner, fastighetsbolag och arkitektkontor i samhällsbyggnadsfrågor som rör trygghet. Handbokens riktlinjer sträcker sig över olika aspekter, planskeden och skalor. För gestaltning av offentliga platser föreslås riktlinjerna:

- Att ytorna inom området har en tydlig koppling till varandra och därmed gör platsen sammanhängande
- Att området erbjuder bekväma vistelsemöjligheter oavsett årstid
- Att alternativa vägar till mötesplatser skapas
- Att det finns en estetisk variation i inredningen
- Att nya färg- och materialval passar med befintlig gestaltning på platsen
- Att området har en distinkt identitet eller tema som är lätt att känna igen
- Att platsen innehåller naturelement (Stiftelsen Tryggare Sverige u.å.).

Sammanfattningsvis bör gestaltungsförslaget som framställs i detta arbete ta hänsyn till en rad aspekter. Följande aspekter kan ha en positiv påverkan på den upplevda tryggheten:

- Öppenhet och möjligheter till överblick
- Vegetation som framstår som välvårdad
- Vegetation som inte är för tät
- Flyktvägar
- Attraktivitet, estetik och designkvalitet
- Aktivitetsskapande
- Ljus, både gällande belysning och materialval
- Trädensitet
- Hög andel grönytor
- Synlig vegetation ovan horisonten
- Tillgänglighet
- Måttlig komplexitet
- Årstid
- Ljud
- Tillgång till information och skyltar
- Sammanhängande ytor vad gäller design, färg och materialval
- Tydligt tema eller identitet

## 4. Platsanalys

Det första platsbesöket utfördes den 29:e mars 2023 vid 14.30. Det andra platsbesöket utfördes den 5:e maj 2023 vid 10.00.

### 4.1. Val av plats

Som en del av projektet H+ har Helsingborgs stad sökt förslag på åtgärder för att införa mer grönska i industriområdet Gåsebäck samt göra det mer besöksvänligt. Under möte med Helsingborgs stad togs trygghetsperspektivet upp som en viktig aspekt. Därmed valdes arbetets inriktning snarare med utgångspunkt från platsen än tvärtom.

### 4.2. Beskrivning av Gåsebäck och kvarteret Italien

Gåsebäck är ett område i södra Helsingborg. Enligt Helsingborgs stad (2020) har området framför allt präglats av industrier men är nu en del av kommunens utvecklingsprojekt H+. H+ är ett stadsförnyelseprojekt som syftar till att koppla ihop stadsdelarna i utkanten av staden med centrum samt ge plats för nya bostäder och verksamheter. Ambitionen är att Gåsebäck ska omvandlas från industriområde till ett område med bostäder, verksamhet och grönområden. Gåsebäck har även ansetts vara ett otryggt område av allmänheten, speciellt i anslutning till gångtunneln som leder från Gåsebäck till ett närliggande område. Insatser har gjorts för att ändra Gåsebäcks identitet och rykte, bland annat genom street art-festivalen Gåsebäcksfesten. Graffitin som breder ut sig över stora delar av området är därmed en viktig del av Gåsebäcks nya identitet (ibid).

Kvarteret Italien avser ett område på ca 5 hektar inom Gåsebäck. I kvarteret ligger en gammal brandstation som fått nytt liv i form av verksamhetslokaler och en foodcourt. Inom kvarteret Italien finns också bland annat ett nybyggt flerbostadshus, graffitiväggar, uthyrningsföretag samt härbärg. Även om vissa förändringar redan har implementerats präglas kvarteret fortfarande av industri, hårdgjorda ytor och stängsel.



Figur 2. Karta över Helsingborg. Markering utgör kvarteret Italien, Gåsebäck..  
© Lantmäteriet. Bakgrundsbild: Ortofoto. © Lantmäteriet (2023).

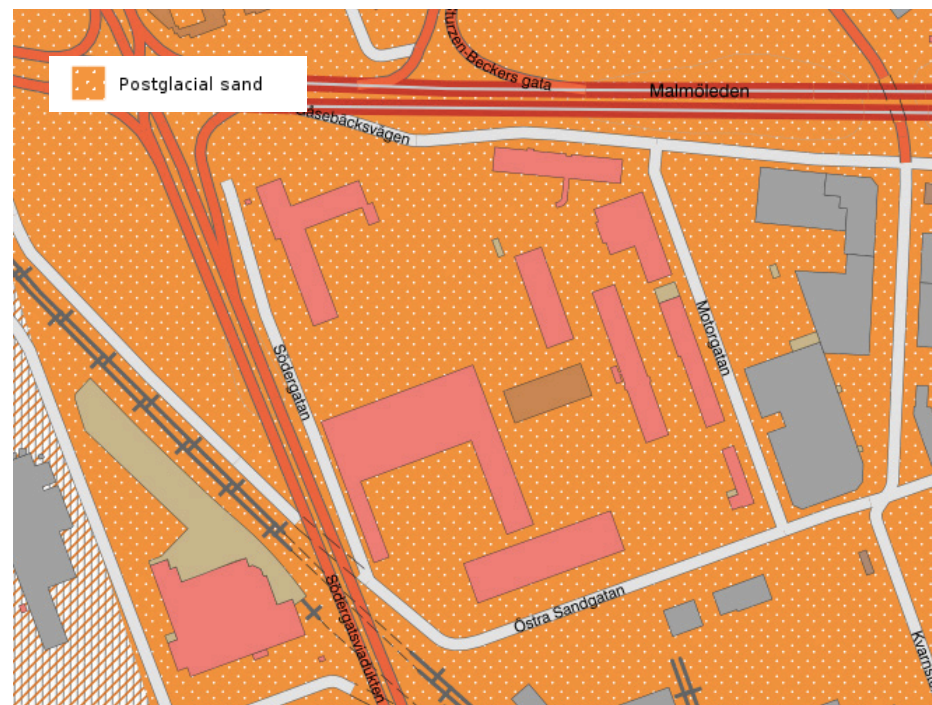


### 4.3. Analys av plats

Vid det första platsbesöket upplevdes området som en aning ödsligt. Även om några personer vistades i och runt kvarteret var det inte mycket liv och rörelse. Graffiti är som tidigare nämnts en del av Gåsebäcks nya identitet som plats för konstskapande. Den har dock spridit sig utanför de tilltänkta graffitiväggarna och ner på trottoarerna. Som tidigare har nämnts är graffiti ofta en markör för otrygghet. Även om delar av graffiti i kvarteret Italien är gjord med tillåtelse kan delarna som inte är det bidra till att området upplevs som vanskött. Det rör sig även en del personer med missbruksproblematik över platsen, speciellt i närheten av gångtunneln. Som tidigare nämnts kan detta också bidra till att en plats uppfattas som otrygg. Det fanns även faktorer som bidrog positivt till den upplevda tryggheten på platsen. Det fanns goda möjligheter till överblick. Kvarteret upplevdes även som ljust och öppet. En bidragande faktor till detta kan vara att platsbesöket skedde dagtid. Närheten till busshållplatsen och den stora bilvägen gör att platsen känns som att den är i kontakt med omgivningen.

Vid det andra platsbesöket upplevdes platsen som en aning tryggare än vid det första. Detta kan bero på personliga faktorer, som att jag vid andra besöket hade bättre kännedom om platsen. En annan bidragande faktor kan vara att vädret var soligt, vilket gjorde att platsen såg ljusare ut. Det var fortfarande några enstaka personer som rörde sig över området.

Som nämnts tidigare har inget jordprov gjorts på platsen. Jordartskarta (se figur 3) visar att jordarten på platsen är postglacial sand.



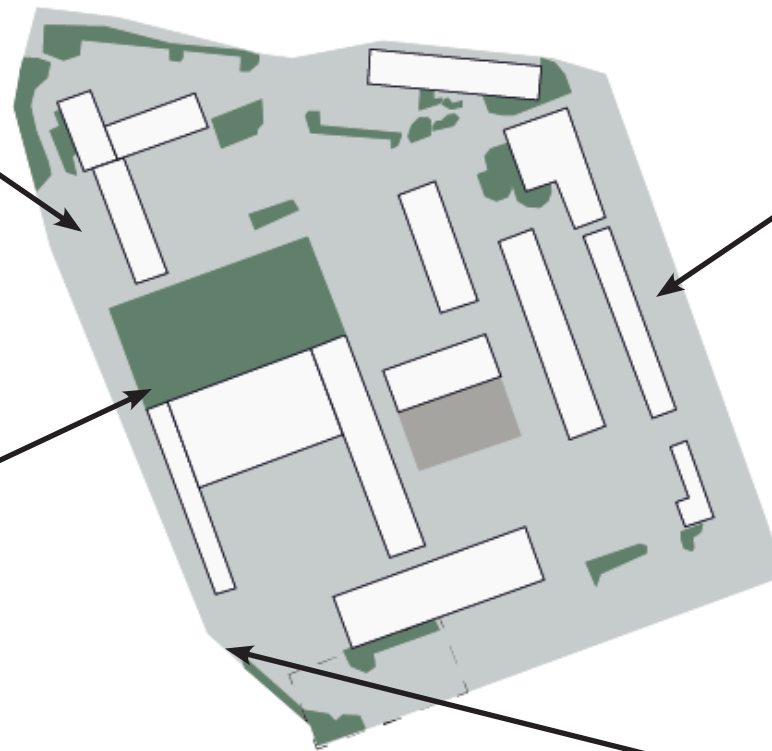
Figur 3. Jordartskarta över kvarteret Italien, Gåsebäck.  
© Sveriges geologiska undersökning; Jordarter 1:25000 - 1:100000. (2023)



Figur 5. Provisorisk skatepark i närheten av graffiti-väggarna.



Figur 7. En av de påbörjade insatserna i Gåsebäck är Italienpromenaden, där färg och odlingslådor har använts för att öka attraktiviteten.



Figur 4. Plan över kvarteret Italien som det ser ut i nuläget.



Figur 6. Graffiti-väggarna på den här gräsytan har använts som en del av streetartfestivalen Gåsebäcksfesten.



Figur 8. Trafikerad bro som går över Gåsebäck. Pearlarna, trottoaren och byggnaden är täckt av graffiti.



## 4.4. Val av arbetsområde

Då arbetet syftar till att undersöka trygghetsaspekten av gestaltning var det viktigt att välja ett område där den typen av gestaltning skulle kunna vara relevant. Då gångtunneln nämnts som ett särskilt otryggt element på platsen känns området i anslutning till den som bäst lämpad för att utföra åtgärderna på.

## 4.5. Beskrivning av arbetsområdet

Arbetsområdet består av området som ligger runt entrén till gångtunneln och innefattar ca 2000 m<sup>2</sup>. Specifikt gångtunneln har uppfattats som en otrygg del av Gåsebäck och har refererats till som "Undergången" (Helsingborgs stad 2020). Inom arbetsområdet finns gräsmattor med enstaka träd, samt två parkeringsplatser. Dessa ligger runt vägen som löper genom kvarteret Italien. Gräsmattorna är glesa och det saknas gräs på flera ställen. Även vägen är i dåligt skick med gropar och sprucken asfalt. Arbetsområdet ligger även nära järnvägsspåret.

## 4.6. Analys av arbetsområdet

Arbetsområdet upplevdes som en aning otryggare än resten av kvarteret. Gångtunneln var en bidragande faktor till detta. Från arbetsområdet är det svårt att se om någon gömmer sig inne i tunneln. Skicket på grönytorna och vägen bidrog även till att arbetsområdet upplevdes som nedgången och bortglömt. Förutom gångtunneln är det inget som skymmer sikten på platsen. Det är lätt att se förbipasserande från alla håll. Vegetationen består till största del av klippt gräsmatta och ett fåtal träd. Träden var vid första platsbesöket avlövnade och möjligheter till överblick var därmed ännu större än vid andra platsbesöket, då löven hade börjat slå ut. Dock upplevdes överblicksmöjligheterna som goda även vid andra platsbesöket. Det finns inte heller något på platsen som kan tänkas utgöra ett hinder om ett behov av att fly därifrån skulle uppstå.

Intrycket av platsen är att det är en mycket urban miljö med stor avsaknad av grönska. Detta får den att uppfattas som grå och steril. Det övervägande dåliga skicket på vegetationen och till viss del även de hårdgjorda ytorna gör att platsen känns bortglömd.

Nedan följer en plan över arbetsområdet samt bilder från platsbesöken. För att ge en bild av hur platsen upplevdes vid de två olika tidpunkterna visas två bilder av respektive yta. Vänstra bilden är från första platsbesöket och högra bilden är från andra platsbesöket.



Figur 9. Plan över arbetsområdet som det ser ut i nuläget.



Figur 10. Ingång till gångtunneln. Slitage och brist på underhåll får platsen att kännas övergiven.



Figur 12. Norra parkeringsytan. Asfalterade parkeringsplatser har kombinerats med klippt gräsmatta samt rabatter med träd.



Figur 11. Södra parkeringsytan. Ytan saknar helt vegetation och upplevs därmed som kal och grå.



Figur 13. Norra gräsytan. Mycket av gräset är borta till följd av slitage.

## 5. Gestaltungsförslag

### 5.1. Val av vegetation

Vid val av vegetation kan inte enbart trygghetsaspekten vara det avgörande. Ståndorten är viktig att ta hänsyn till för att växterna ska kunna etablera sig på platsen. I det här arbetet har ingen grundlig ståndortsanalys genomförts utan rekommendationerna är gjorda baserade på observationer och antaganden. Som nämndes i platsanalysen består jordarten på platsen av postglacial sand. Jordar av sandkaraktär har i regel dålig vattenhållande förmåga på grund av de stora partiklarna (Sveriges lantbruksuniversitet, 2020). Arbetsområdet består till största del av hårdgjorda ytor täckta av asfalt. Hårdgjorda urbana ytor är ofta torra samt drabbade av kompaktering och markföroreningar (Sjöman & Slagstedt 2015). Det är även hög sannolikhet att ett varmt mikroklimat bildas till följd av platsens söderläge i kombination med befintliga markmaterial. För att växterna ska få så goda förutsättningar som möjligt bör växtvalet anpassas efter dessa förhållanden.

Utöver att klara av ståndorten bör träd på platsen ha en hög kronhöjd och släppa igenom mycket ljus för att ge överblicksmöjligheter, vilket är en av trygghetskriterierna. Exempel på art som kan vara lämplig är korstörne *Gleditsia triacanthos*. Korstörne *Gleditsia triacanthos* är en pionjärart som gynnas av ljusa förhållanden. Den har även visat sig vara ett bra gatuträd i relativt tuffa urbana miljöer, som New York. Det är viktigt att sorten som väljs tillhör Inermis-gruppen för att undvika bildandet av stora tornar (Sjöman & Slagstedt 2015). Korstörne *Gleditsia triacanthos* rekommenderas även som gatuträd i Göteborgs stads tekniska handbok. Där föreslås sorten 'Skyline' och att de planteras med ett C-C-avstånd på minst 7 meter (Göteborgs stad 2020). Karaktären är också en viktig anledning till växtvalet. Det sirliga växtsättet bidrar till ökad rumslighet utan att platsen upplevs som instängd.

För att få in mer färg och bidra med estetiska värden även under vintern skulle till exempel vårginst *Cytisus x praecox* vara ett möjligt buskval. Körsbärskornell *Cornus mas* skulle kunna användas för att få in en tidig vårblooming och höstfärger. Vårginst *Cytisus x praecox* och körsbärskornell *Cornus mas* klarar även av en torrare ståndort (Gunnarsson, 2002). Ett annat alternativ för att göra platsen mer tilltalande under vintern är att använda städsegröna växter. Nackdelen med detta är att de inte släpper igenom lika mycket ljus under de årstider då behovet av ljus är som störst. Arterna som föreslagits ovan är även genomsiktliga på vintern. Om de placeras med ett tillräckligt stort avstånd bör genomsikten vara tillräcklig även i lövat tillstånd. För att klara av den urbana ståndorten kan även smalbladig silverbuske *Elaeagnus angustifolia* och blåbärstry *Lonicera caerulea* vara bra val (Linder et al u.å.). Smalbladig silverbuske *Elaeagnus angustifolia* 'Quicksilver' går att köpa som ett litet träd, vilket kan bidra till att öka genomsikten på platsen. Klätterväxter kan vara ett bra komplement till träd, då de bidrar med vertikal grönska utan att skymma. Exempel på arter som skulle kunna användas på platsen är gullklematis *Clematis tangutica* och kaprifol *Lonicera caprifolium*.

Gällande perennplanteringen (se yta 2) kommer fokus att ligga på estetik och att hålla komplexiteten på en måttlig nivå. Detta görs genom att hålla färgskalan enhetlig. För perennplanteringen måste också arterna klara av sol och torra förhållanden. Exempel på arter som klarar av ståndorten är kantnepeta *Nepeta x faassenii* 'Walker's Low', blå bolltistel *Echinops bannaticus* 'Veitch's Blue', lammöron *Stachys byzantina* 'Silver Carpet', och blodnäva *Geranium sanguineum* 'Max Frei' (Hansson 2017). Blå bolltistel *Echinops bannaticus* har även fröställningar som bidrar till estetik under vintern.



## 5.2. Ljus

Då belysningen inte är den huvudsakliga inriktningen för detta arbete utgår gestaltningen från allmänna riktlinjer som föreskrivs av Helsingborgs stad och Trafikverket. Helsingborgs stads (2022) belysningsplan föreskriver lyktstolpar på 5-7 meter för lokalgator. Gällande gångtunnlar beskriver belysningsplanen att omgivningarna ska vara väl belysta för att skapa överblick. Trafikverket (2022) menar att avståndet mellan belysningsstolparna bör vara 4-6 gånger höjden på armaturen. I gestaltningen har jag valt att behålla samma typ av lyktstolpar som förekommer i resterande delar av kvarteret Italien för att förstärka känslan av att området är sammanhängande. Jag har även valt att använda ljusare markmaterial för att bidra till att platsen känns mer upplyst. På yta 1 används ljusgråa betongplattor som ett komplement till den klippta gräsmattan. På yta 3 och 4 används ett ljust stenmjöl.

## 5.3. Aktivitetsskapande

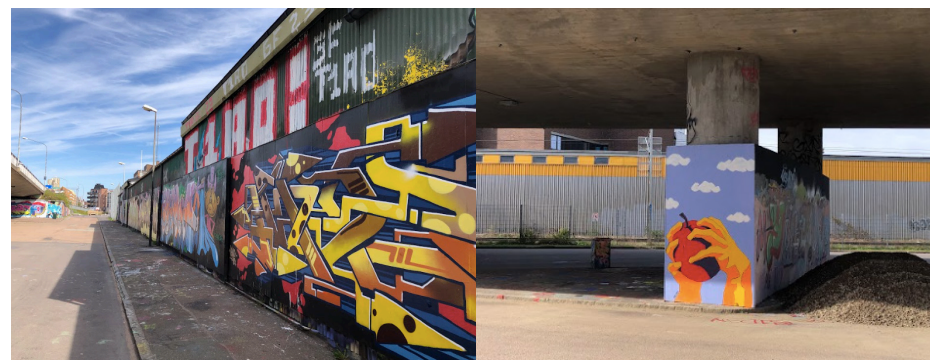
Aktivitetsskapande syftar till att uppmuntra besökare att stanna kvar längre på platsen, vilket minskar risken för att platsen uppfattas som ödslig och därmed otrygg. I gestaltningen har jag valt att inkludera en pergola med klätterväxter och ett vindspel som hänger ut mot vägen. Tanken är att vindspelet ska väcka intresse och få besökaren att stanna upp. Ljudet från vindspelet kan även ha en positiv påverkan på den upplevda tryggheten, även om sambandet mellan ljud och trygghet ännu är relativt utforskat. Tanken är även att odlingslådan under pergolan kan utgöra en sittplats där besökare kan stanna upp och njuta av omgivningen.

## 5.4. Identitet och estetik

En aspekt av trygghetsskapande gestaltning är att få platsen att passa in i omgivningen (Stiftelsen Tryggare Sverige u.å.). En annan aspekt är en tydlig identitet eller tema. En urban och grå plats som Gåsebäck kan gynnas av färg. I gestaltningen har jag valt att använda färg dels genom växtvalet men även genom detaljer och material. En färgrik gestaltning går dessutom i linje med de förändringar som redan har implementerats i skapandet av Italienpromenaden och graffitiväggarna.



Figur 14 och 15. Exempel på hur färg har använts på Italienpromenaden.

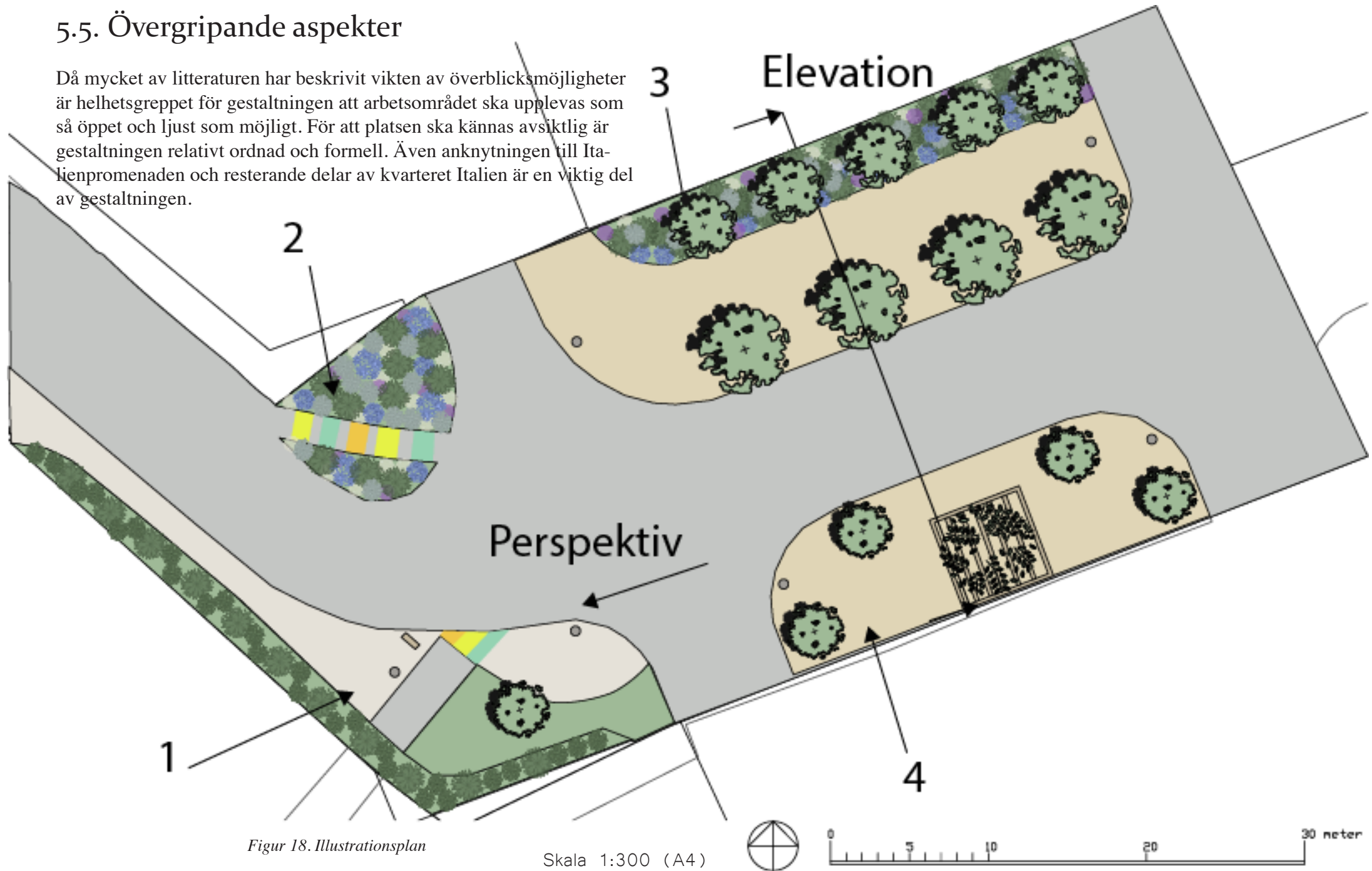


Figur 16 och 17. Exempel på hur färg har använts i graffitin i kvarteret Italien.

För att ge intrycket av en ordnad miljö hålls designen relativt symmetrisk. Träden och buskarna är placerade på ett sätt att det bildas rum inom arbetsområdet och skalan bryts ner utan att det bildas gömställen eller att potentiella flyktvägar försvinner.

## 5.5. Övergripande aspekter

Då mycket av litteraturen har beskrivit vikten av överblicksmöjligheter är helhetsgreppet för gestaltningen att arbetsområdet ska upplevas som så öppet och ljust som möjligt. För att platsen ska kännas avsiktlig är gestaltningen relativt ordnad och formell. Även anknypningen till Italienpromenaden och resterande delar av kvarteret Italien är en viktig del av gestaltningen.



Figur 18. Illustrationsplan

Skala 1:300 (A4)





## 5.6. Yta 1 - Välkomnande entrén

Yta 1 innefattar entrén till gångtunneln. Målet för ytan har varit att göra den öppen och ljus. Den klippta gräsmattan är delvis utbytt mot ljusgråa betongplattor som målas med färg precis vid ingången. Längs med stängslet anläggs ett buskage av blåbärstry *Lonicera caerulea* och syrenbuddleja *Buddleja davidii* 'Nanho Blue'. Eftersom buskaget löper längs med kanten ger det ytan en rumslighet utan att det utgör ett potentiellt gömställe. Gräsmattan behålls till viss del för att möjliggöra infiltration, men inte i samma omfattning som tidigare. Det är dock viktigt att gräsmattan hålls efter med skötsel och underhåll för att den inte ska uppfattas som nedgången. Alternativt skulle gräsmattan kunna bytas ut mot höggräs. Den lila-blå färgskalan på buskaget knyter an till perennplanteringarna. Smalbladig silverbuske *Elaeagnus angustifolia* utgör en fokuspunkt för ytan. För att göra ytan ännu ljusare placeras en till lyktstolpe vid ingången till tunneln. Vid ingången till gångtunneln placeras även en skylt som visar vart gångtunneln leder. En skylt går dessutom att tillverka av restmaterial och kan målas för att bidra med mer färg.



Figur 19. Illustrationsplan. Markering utgör yta 1.



Figur 21. *Buddleja davidii*. [\(CC BY-NC-SA 2.0\)](#)



Figur 20. *Elaeagnus angustifolia*.  
[\(CC BY-SA 2.0\)](#)



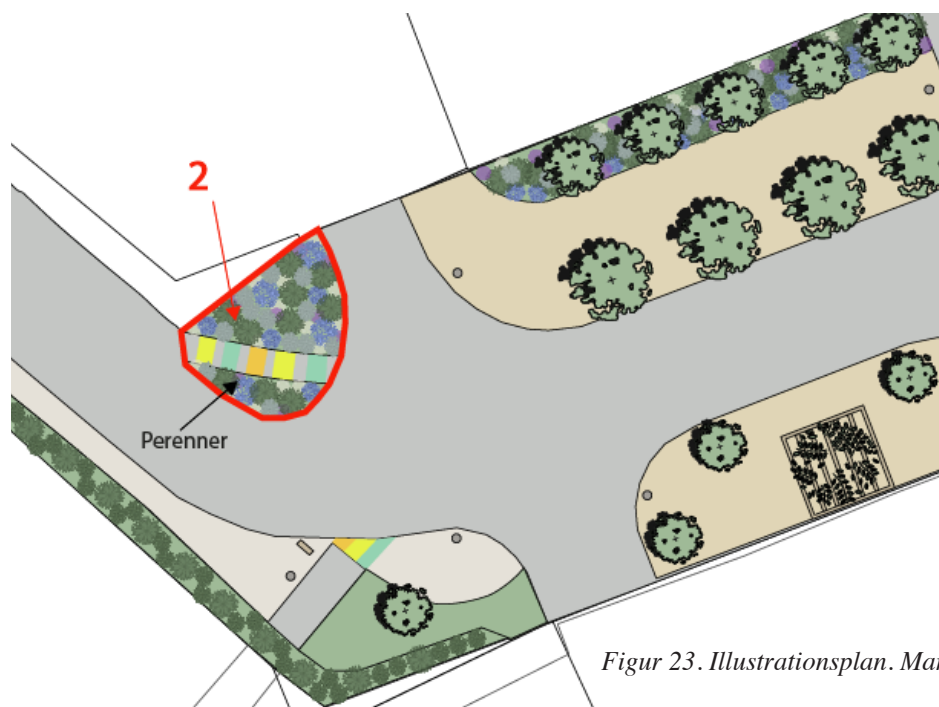


*Figur 22. Perspektiv över yta 1. Här finns ingången till gångtunneln.*



## 5.7. Yta 2 - Perennplanteringen

Yta 2 är en perennplantering med värme-och torktåliga perenner i lila färgskala. Exempel på lämpliga arter är kantnepeta *Nepeta x faassenii* 'Walker's Low', blå bolltistel *Echinops bannaticus* 'Veitch's Blue', lammöron *Stachys byzantina* 'Silver Carpet', och blodnäva *Geranium sanguineum* 'Max Frei'. För att förhindra slitage i form av nedtrampning har en gångväg lagts mitt i ytan, vilket förlänger trottoaren från nordvästra hållet. Den gör det även möjligt att stanna upp och titta närmare på perennerna utan att besökare hamnar i vägen för trafik. Gångvägen är målad i samma färger som Italienpromenaden, vilket bidrar till att knyta samman arbetsområdets gestaltning med omgivande område. Valet av en perennplantering har gjorts med tanke på överblicksmöjligheterna. Ytan ligger precis där vägen svänger. Genom att inte placera något som skymmer sikten på ytan går det att se vad som väntar runt hörnet.



Figur 23. Illustrationsplan. Markering utgör yta 2.



Figur 24. *Echinops bannaticus*. ([CC BY-NC-ND 2.0](#))



Figur 25. *Stachys byzantina*. ([CC BY 2.0](#))



Figur 26. *Nepeta x faassenii*. ([CC BY 2.0](#))

## 5.8. Yta 3 - Trädpassagen

Yta 3 utgörs i dagsläget av parkeringsplatser och en låg häckplantering med oxel *Sorbus intermedia* i. Häckplanteringen byts ut mot en låg perennrabatt med samma arter som yta 2. De befintliga oxlarna behålls på sin ursprungliga plats. De kan bidra med grönska medan den nya vegetationen etableras. Eftersom de är placerade längs med en vägg har de ingen större påverkan på överblicksmöjligheterna samtidigt som de bidrar till att skugga byggnaden bakom. Mittemot planteras nya träd av korstörne *Gleditsia triacanthos* 'Skyline'. Träden placeras i rader för att platsen ska upplevas som ordnad och avsiktlig. Mellan de två trädraderna bildas en passage som kan användas som genomfart för fotgängare. Eftersom raden med korstörne *Gleditsia triacanthos* 'Skyline' är högre och mer ljusgenomsläpplig bildas däremot ingen tät vägg ut mot vägen. Utrymmet mellan raderna ska inte kännas instängd eller som ett ställe där någon kan gömma sig. Belysningsstolpar placeras i varsin ände av ytan. Asfalten byts ut mot ljust stenmjöl, vilket bidrar till att ytan upplevs som ljusare samt ökar infiltrationen till planteringarna.



Figur 27. Illustrationsplan. Markering utgör yta 3.

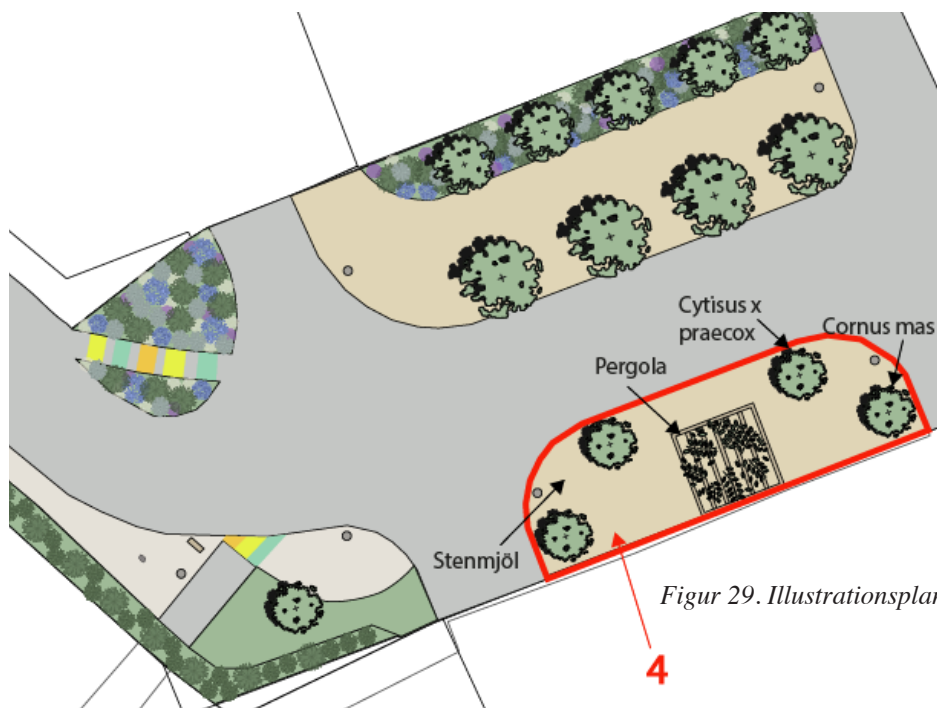


Figur 28. *Gleditsia triacanthos*. [\(CC BY-NC 2.0\)](https://creativecommons.org/licenses/by-nc/2.0/)



## 5.9. Yta 4 - Rogivande pergolan

Yta 4 består i dagsläget enbart av en grusyta som används som parkering. Markmaterialet byts även här ut mot ljus stenmjöl. En pergola med klättrväxter placeras i mitten av ytan. Pergolan kan till exempel vara tillverkad i trä eller metall. Odlingslådan för klättrväxterna kan vara i samma stil som odlingslådorna på Italienpromenaden och därmed göra en tydlig anknytning dit. På pergolan hänger även vindspel som en aktivitetsskapande detalj. Syftet är att få besökare att stanna på platsen och därmed få den att kännas mindre ödlig. Buskar av arterna körsbärskornell *Cornus mas* och vårginst *Cytisus x praecox* placeras ut vid sidorna av pergolan. För att buskarna inte ska påverka överblicksmöjligheterna placeras de solitärart med mycket mellanrum. Körsbärskornellerna *Cornus mas* underhålls med beskärning så att de behåller sin buskkaraktär. Belysning placeras även här i kanterna av ytan.



Figur 29. Illustrationsplan. Markering utgör yta 4.



Figur 30. *Cornus mas*. (CC BY-SA 2.0)



Figur 31. *Clematis tangutica*. (CC BY-SA 2.0)



Figur 32. *Cytisus x praecox*. (CC BY-SA 2.0)



Figur 33. Elevation som visar yta 3 och 4. På yta 3 har en öppen passage mellan två trädrader skapats. På yta 4 finns nu en pergola med ett vindspel som ska bidra till aktivitetskapande.

Skala 1:150 (A4)



# 6. Diskussion

## 6.1. Metoddiskussion

### 6.1.1. Litteraturstudie

Litteraturstudien visade sig vara en bra grund för att kunna utforma gestaltningsförslaget. De vetenskapliga artiklarna som har använts har i många fall föreslagit relativt konkreta åtgärder för trygghetsökande gestaltning. Det har varit enkelt att använda sig av förslagen för att kunna få med viktiga aspekter i gestaltningen. En svårighet med litteraturstudien har varit att hitta litteratur som varit relevant för den valda platsen. En del av den funna litteraturen har fokuserat på parkmiljöer eller naturliga miljöer. Även om den litteraturen också har haft ett visst värde för det här arbetet har målet varit att främst använda källor som behandlar urbana miljöer som Gåsebäck.

### 6.1.2. Platsanalys

Platsanalysen som gjordes i samband med platsbesöken har utgjort grunden för förändringarna i samband med gestaltningen. I efterhand hade en mer systematisk analysmetod kunnat vara till fördel. Platsanalysen är enbart gjord utifrån en persons visuella bedömning. Den är därför till stor del baserad på subjektiva tankar och känslor som platsbesöket väckte. Detta kan ge en ensidig bild av platsens behov. Som nämnts tidigare utfördes inget jordprov utan ståndorten analyserades efter antaganden baserade på hur platsen såg ut och på jordartskartan. En mer utförlig ståndortsanalys hade eventuellt resulterat i andra växtval. En annan potentiell svaghet i platsanalysen är att den utfördes efter att litteraturstudien i stort sett var färdig. En möjlig konsekvens av detta är att element som annars inte hade uppfattats som otrygga nu gjorde det. En faktor som nämdes men inte beskrevs djupare i platsanalysen var vädrets påverkan. Vid det första platsbesöket var det mulet vilket fick platsen att se mörkare ut medan det vid det andra platsbesöket var soligt och därmed ljusare. Det kan ha påverkat hur platsen upplevdes.

I litteraturstudien beskrevs även personliga faktorer som till exempel kön och ålder som påverkansfaktorer, vilket kan ha påverkat min upplevelse. Även det faktum att platsen var relativt okänd för mig innan platsbesöken kan ha haft en påverkan.

### 6.1.3. Gestaltningsprocess

Gestaltningsprocessen påbörjades efter litteraturstudien och det första platsbesöket. Detta var ett bra val eftersom jag då hade all information som mina förslag behövde grundas på. Parallellt med litteraturstudien och platsanalysen letade jag efter inspiration, främst i form av bilder. I början av processen använde jag mig av skissande för att få en bild av vilka element som passade in var. Detta var hjälpsamt eftersom jag lättare fick nya idéer när jag kunde se de befintliga idéerna på ett papper framför mig. Efter det gick jag över till att arbeta i de digitala verktygen.

I jämförelse med Murphys (2016) sexstegsprocess finns många likheter i min egen gestaltningsprocess. Det började med att jag fick ett problem presenterat för mig av Sustainalink och Helsingborgs stad, vilket jag sedan själv fick undersöka och sätta i sin kontext, det vill säga arbetet med litteraturstudien och platsanalysen. Efter det följde arbetet med gestaltningsprocessen där relevanta faktorer från litteraturen valdes ut och användes i gestaltningsförslaget. Dokumentationen av dessa designbeslut genomfördes parallellt med gestaltningen då jag skrev ner anledningarna till mina beslut. Implementeringen och evalueringen går inte att genomföra inom ramen för det här arbetet, åtminstone inte i samma ordning. En typ av evaluering genomförs dock i samband med den här diskussionen, då gestaltningen utvärderas trots att den inte är implementerad på platsen.



## 6.2 Resultatdiskussion

Upplevd trygghet kan ha en viktig roll för när, var och hur ofta personer väljer att vistas utomhus. Förhoppningen med detta arbete har varit att ta fram ett förslag som kan användas för att få en otrygg plats att kännas som mer trygg samtidigt som de gröna värdena kan framhävas. Det är viktigt att betona att trygghet är komplext och till stor del även subjektivt. Hur träd och buskar är placerade kan tyckas obetydligt när det sätts i kontrast till personliga erfarenheter och rädslor. Dock visar forskningen som lyfts fram i detta arbete att det finns tydliga samband mellan vegetationskaraktärer och upplevd trygghet. Genom den hänsyn som tagits till de faktorer som pekats ut som betydelsefulla borde därmed gestaltningsförslaget kunna öka den upplevda tryggheten på platsen om det skulle implementeras.

I gestaltningsförslaget blev en konsekvens av trygghetsaspekten att gestaltningen blev relativt formell och ordnad, bland annat i form av träd i rader och tydliga gränser mellan de olika ytorna. Naturlika miljöer har dock många andra kvaliteter, till exempel större möjlighet till biologisk mångfald och lägre skötselkrav. Om trygghet inte hade varit ett fokus hade förmodligen gestaltningsförslaget gjorts mer naturligt. En annan konsekvens var behovet av att hålla arbetsområdet så öppet och överblickbart som möjligt. Detta ledde till att gestaltningsförslaget gjordes ganska avskalad och med stora avstånd mellan de olika elementen.

Även om trygghetsaspekten har haft störst påverkan på gestaltningsförslaget har även ståndort och platspecifika krav varit viktigt. Detta gäller kanske framför allt växtvalen, som har fått anpassas efter antaganden om markförhållanden och platsens solläge. Dock skulle jag inte påstå att ståndorten har varit ett hinder för den trygghetsbaserade gestaltningen. Många av de karaktärer som de mer torktåliga träden och buskarna för med sig stämmer bra in på kriterierna för trygghetsökandet. Till exempel ger i regel ett torrt stäpplandskap bättre överblicksmöjligheter än en bokskog.

Även platsens geografiska läge, funktion och identitet har fått påverka en del av gestaltningsbesluten. Det var viktigt för mig att Gåsebäcks urbana identitet bibehölls i förslaget. Även platsens funktion har fått styra en del då gångtunneln och vägen är permanenta, vilket gör att ytorna får anpassas efter de delarna och inte tvärtom.

I litteraturstudien sammanställdes en rad faktorer som påverkar den upplevda trygghetskänslan och därmed behövde beaktas i gestaltningen.

Dessa var:

- Öppenhet och möjligheter till överblick
- Vegetation som framstår som välvårdad
- Vegetation som inte är för tät
- Flyktvägar
- Attraktivitet, estetik och designkvalitet
- Aktivitetsskapande
- Ljus, både gällande belysning och materialval
- Träddensitet
- Hög andel grönytor
- Synlig vegetation ovan horisonten
- Tillgänglighet
- Måttlig komplexitet
- Årstid
- Ljud
- Tillgång till information och skyltar
- Sammanhängande ytor vad gäller design, färg och materialval
- Tydligt tema eller identitet

När gestaltningen påbörjades var inte ambitionen att alla dessa punkter skulle inkluderas, då det är mycket att ta hänsyn till för en så liten yta och inom ramen för ett examensarbete. I stället har jag haft ett i huvudsak övergripande förhållningssätt till vad trygghetsökande gestaltning är och medvetet fokuserat på bara några av punkterna. Det är dock möjligt att argumentera för att alla dessa punkter till viss del är inkluderade i gestaltningsförslaget. En möjlig orsak till detta är att många av punkterna är sammankopplade. Till exempel hänger tillgänglighet samman med flyktvägar och ljus hänger samman med årstid. Vissa punkter är också subjektiva. Av den anledningen har det varit en utmaning att argumentera för de estetiska aspekterna av gestaltningsplanen, då det som är estetiskt tilltalande för mig inte nödvändigtvis är det för andra. Vad som utgör en ”hög andel grönytor” är också svårt att definiera inom ramen för arbetsområdet. I det här fallet har jag främst strävat efter att få in mer vegetation i form av träd, buskar och perenner på platsen samtidigt som jag har tagit bort stora delar av den klippta gräsmattan.

## 7. Vidare forskning

Ett möjligt sätt att bygga vidare på detta arbete hade varit att utöka arbetsområdet. På så sätt skulle den enhetliga och identitetsbaserade aspekten kunnat utforskas ytterligare. Ett annat sätt hade varit att lägga mer fokus på aspekterna som inte rör grönska, till exempel belysning eller bebyggelse. En intressant variant av detta arbete hade varit att undersöka hur ett naturligt grönområde eller park kan utformas för att främja den upplevda tryggheten. Som jag beskrivit innan blir det en större utmaning att göra ett område tryggt när vegetationens karaktär är större och tätare. Det finns även mycket litteratur som behandlar trygghet i förhållande till parker och naturlika grönområden.

## 8. Slutsats

Det finns flera olika faktorer relaterat till grönska som kan påverka den upplevda tryggheten. Gestaltungsförslaget som detta arbete har resulterat i kan fungera som ett exempel på hur de faktorerna kan användas för att utforma ett urbant grönområde. Vegetation i offentliga miljöer har många positiva effekter både vad gäller miljö och hälsa. Genom att använda det på rätt sätt kan det även bidra till att öka den upplevda tryggheten. Detta kan förhoppningsvis i längden leda till att fler personer kan dra nytta av vegetationens positiva effekter utan att känna sig otrygga och därmed leda till ett ökat välbefinnande.

## 9. Referenser

Andersson, B. (2005). Risk - Om kvinnors erfarenhet och fysisk planering. Centrum för kommunstrategiska studier. Linköpings universitet <https://docplayer.se/4364088-Birgitta-andersson-om-kvinnors-erfarenhet-och-fysisk-planering-centrum-for-kommunstrategiska-studier-linkopings-universitet.html> [2023-03-29]

Appleton, J. (1975). The experience of landscape. London, New York: Wiley.

Bixler, R. & Floyd, M. (1997). Nature Is Scary, Disgusting, and Uncomfortable. *Environment and Behavior - ENVIRON BEHAV*, 29, 443–467. <https://doi.org/10.1177/001391659702900401>

Blöbaum, A. & Hunecke, M. (2005). Perceived Danger in Urban Public Space The Impacts of Physical Features and Personal Factors. *Environment and Behavior - ENVIRON BEHAV*, 37, 465–486. <https://doi.org/10.1177/0013916504269643>

Boverket (2010). Plats för trygghet - Inspiration för stadsutveckling. [https://www.boverket.se/globalassets/publikationer/dokument/2010/plats\\_for\\_trygghet.pdf](https://www.boverket.se/globalassets/publikationer/dokument/2010/plats_for_trygghet.pdf) [2023-04-05]

Boverket (2022). Trygghet - ett mångtydigt begrepp. Boverket. <https://www.boverket.se/sv/samhallsplanering/stadsutveckling/brottsforebyggande-och-trygghetskapande-atgarder/trygghet-och-brott/trygghetsbegreppet/> [2023-04-05]

Boverket (2023). Crime Prevention Through Environmental Design (CPTED). Boverket. <https://www.boverket.se/sv/samhallsplanering/stadsutveckling/brottsforebyggande-och-trygghetskapande-atgarder/metoder/fysiska-atgarder/cpted/> [2023-04-03]

Brottsförebyggande rådet (u.å.). Nationella trygghetsundersökningen 2022. <https://bra.se/statistik/statistiska-undersokningar/nationella-trygghetsundersokningen.html> [2023-04-03]

Fisher, B. & Nasar, J. (1992). Fear of Crime in Relation to Three Exterior Site Features Prospect, Refuge, and Escape. *Environment and Behavior - ENVIRON BEHAV*, 24, 35–65. <https://doi.org/10.1177/0013916592241002>

Frouz, J., Pířová, M. & Urban, J. (2022). Perception of natural ecosystems and urban greenery: Are we afraid of nature? *European Journal of Environmental Sciences*, 12 (2), 86–89. <https://doi.org/10.14712/23361964.2022.10>

Gunnarsson, A., Jansson, M., Fors, H. & Kristensson, E. (2012). Vegetationsstyrning för ökad trygghet. (Rapport 2012:13) Alnarp: SLU. [https://pub.epsilon.slu.se/9014/7/gunnarsson\\_et\\_al\\_120903.pdf](https://pub.epsilon.slu.se/9014/7/gunnarsson_et_al_120903.pdf)

Hadmyr, M. & Sundberg, M. (2018). Handlingsplan för trygghet i stadsmiljön 2018–2023. [https://media.helsingborg.se/uploads/networks/1/2016/06/handlingsplan\\_for\\_trygghet\\_i\\_stadsmiljon\\_antagen\\_170323\\_2\\_sbf.pdf](https://media.helsingborg.se/uploads/networks/1/2016/06/handlingsplan_for_trygghet_i_stadsmiljon_antagen_170323_2_sbf.pdf) [2023-04-05]

Hami, A. & Emami, F. (2015). Spatial Quality of Natural Elements and Safety Perception in Urban Parks. *Proceedings of International Conference on Agricultural, Ecological and Medical Sciences*, februari 10 2015. International Institute of Chemical, Biological & Environmental Engineering. <https://doi.org/10.15242/IICBE.C0215153>

Heber, A. (2007). Var rädd om dig! rädsla för brott enligt forskning, intervjupersoner och dagspress. Stockholm: Kriminologiska Institutionen, Univ. (Avhandlingsserie / Kriminologiska Institutionen, Stockholms Universitet; 23)

Helsingborgs stad (2020). Gåseback stadsdel. H+ Hplus i Helsingborg. <https://hplus.helsingborg.se/etapper/gaseback/> [2023-04-06]

Herzog, T. & Chernick, K. (2000). Tranquility and danger in urban and natural settings. *Journal of Environmental Psychology*, 20, 29–39. <https://doi.org/10.1006/jevp.1999.0151>

Kullberg, A. (2010). Residential Wellbeing and Perceived Safety in Different Types of Housing Areas in Sweden. <https://www.diva-portal.org/smash/get/diva2:355507/FULLTEXT01.pdf>

Kuo, M., Bacaicoa, M. & Sullivan, W. (1998). Transforming Inner-City Landscapes Trees, Sense of Safety, and Preference. *Environment and Behavior - ENVIRON BEHAV*, 30, 28–59. <https://doi.org/10.1177/0013916598301002>

Kuo, M. & Sullivan, W. (2001). Environment and Crime in the Inner City: Does Vegetation Reduce Crime? *Environment and Behavior - ENVIRON BEHAV*, 33, 343–367. <https://doi.org/10.1177/00139160121973025>

Li, X., Zhang, C. & Li, W. (2015). Does the Visibility of Greenery Increase Perceived Safety in Urban Areas? Evidence from the Place Pulse 1.0 Dataset. *ISPRS International Journal of Geo-Information*, 4 (3), 1166–1183. <https://doi.org/10.3390/ijgi4031166>

Lis, A., Pardela, Ł. & Iwankowski, P. (2019). Impact of Vegetation on Perceived Safety and Preference in City Parks. *Sustainability*, 11 (22), 6324. <https://doi.org/10.3390/su11226324>

Locke, D.H., Han, S., Kondo, M.C., Murphy-Dunning, C. & Cox, M. (2017). Did community greening reduce crime? Evidence from New Haven, CT, 1996–2007. *Landscape and Urban Planning*, 161, 72–79. <https://doi.org/10.1016/j.landurbplan.2017.01.006>

Luo, P., Miao, Y. & Zhao, J. (2021). Effects of auditory-visual combinations on students' perceived safety of urban green spaces during the evening. *Urban Forestry & Urban Greening*, 58, 126904. <https://doi.org/10.1016/j.ufug.2020.126904>

Maas, J., Spreeuwenberg, P., Winsum-Westra, M., Verheij, R., de Vries, S. & Groenewegen, P. (2009). Is Green Space in the Living Environment Associated with People's Feelings of Social Safety? *Environment and Planning A*, 41, 1763–1777. <https://doi.org/10.1068/a4196>

Murphy, M.D. (2016). *Landscape architecture theory: an ecological approach*. Washington, DC: Island Press.

Polko, P. & Kimic, K. (2022). Gender as a factor differentiating the perceptions of safety in urban parks. *Ain Shams Engineering Journal*, 13 (3), 101608. <https://doi.org/10.1016/j.asej.2021.09.032>

Sveriges lantbruksuniversitet (2020). Jordart. <https://www.slu.se/institutioner/mark-miljo/miljoanalys/markinfo/markprofil/jordart/> [2023-04-03]

Sreetheran, M. & van den Bosch, C.C.K. (2014). A socio-ecological exploration of fear of crime in urban green spaces – A systematic review. *Urban Forestry & Urban Greening*, 13 (1), 1–18. <https://doi.org/10.1016/j.ufug.2013.11.006>

Stiftelsen Tryggare Sverige (u.å.). Digital handbok. <https://verktyget.botryggt.se/handbook> [2023-04-12]

Trafikverket. (2022). *Vägbelysningshandboken 2022*. (Publikationsnummer: 2022:194) Borlänge: Trafikverket. <http://trafikverket.diva-portal.org/smash/get/diva2:1721060/FULLTEXT02.pdf>

Wolfe, M.K. & Mennis, J. (2012). Does vegetation encourage or suppress urban crime? Evidence from Philadelphia, PA. *Landscape and Urban Planning*, 108 (2), 112–122. <https://doi.org/10.1016/j.landurbplan.2012.08.006>

WHO (2016). *Urban green spaces and health*. Copenhagen: WHO Regional Office for Europe, 2016.

## Opublicerat material

Gunnarsson, A. (2002) *Ståndorter, lignoser och lignosanvändning*. (Kompendium)

Linder, P., Rowicki, E., Pettersson, A. (u.å.) *Veckans växt #6*. (Kursmaterial)

## 10. Figurförteckning

Figur 1. Karta över kvarteret Italien i Gåsebäck, Helsingborg. Markering utgör arbetsområde.

© Lantmäteriet. Bakgrundsbild: Ortofoto. © Lantmäteriet (2023).

Figur 2. Karta över Helsingborg. Markering utgör kvarteret Italien, Gåsebäck..

© Lantmäteriet. Bakgrundsbild: Ortofoto. © Lantmäteriet (2023).

Figur 3. Jordartskarta över kvarteret Italien, Gåsebäck. © Sveriges geologiska undersökning; Jordarter 1:25000 - 1:100000. (2023)

Figur 4. Plan över kvarteret Italien som det ser ut i nuläget.

Figur 5. Provisorisk skatepark i närheten av graffitiväggarna.

Figur 6. Graffitiväggarna på den här gräsytan har använts som en del av streetartfestivalen Gåsebäcksfesten.

Figur 7. En av de påbörjade insatserna i Gåsebäck är Italienpromenaden, där färg och odlingslådor har använts för att öka attraktiviteten.

Figur 8. Trafikerad bro som går över Gåsebäck. Pelarna, trottoaren och byggnaden är täckt av graffiti.

Figur 9. Plan över arbetsområdet som det ser ut i nuläget.

Figur 10. Ingång till gångtunneln. Slitage och brist på underhåll får platsen att kännas övergiven.

Figur 11. Södra parkeringsytan. Ytan saknar helt vegetation och upplevs därmed som kal och grå.

Figur 12. Norra parkeringsytan. Asfalterade parkeringsplatser har kombinerats med klippt gräsmatta samt rabatter med träd.

Figur 13. Norra gräsytan. Mycket av gräset är borta till följd av slitage.

Figur 14. Exempel på hur färg har använts på Italienpromenaden.

Figur 15. Exempel på hur färg har använts på Italienpromenaden.

Figur 16. Exempel på hur färg har använts i graffitin i kvarteret Italien.

Figur 17. Exempel på hur färg har använts i graffitin i kvarteret Italien.

Figur 18. Illustrationsplan

Figur 19. Illustrationsplan. Markering utgör yta 1.

Figur 20. Rockstein, A. (2017) *Elaeagnus angustifolia*. [fotografi] <https://flic.kr/p/VG1B4E> (CC BY-SA 2.0) [2023-05-13]

Figur 21. Frode, F. (2019) *Painted ladies on butterfly bush*. [fotografi] <https://flic.kr/p/2gGnA5J> (CC BY-NC-SA 2.0) [2023-05-13]

Figur 22. Perspektiv över yta 1. Här finns ingången till gångtunneln.

Figur 23. Illustrationsplan. Markering utgör yta 2.

Figur 24. Levine-Clark, M. (2017) *Fireworks*. [fotografi] <https://flic.kr/p/Wy1RDC> (CC BY-NC-ND 2.0) [2023-05-13]

Figur 25. Hammershaug, J. (2014) *Stachys byzantina*. [fotografi] <https://flic.kr/p/putuMZ> (CC BY 2.0) [2023-05-13]

Figur 26. Brown, E. (2013) *Kingston Lacy Gardens - Kingston Lacy Estate - Six Hills Giant*. [fotografi] <https://flic.kr/p/f9hrGB> (CC BY 2.0) [2023-05-13]

Figur 27. Illustrationsplan. Markering utgör yta 3.



Figur 28. geneva\_wirth (2004). DSC09529. [fotografi] <https://flic.kr/p/49VXAV> (CC BY-NC 2.0) [2023-05-13]

Figur 29. Illustrationsplan. Markering utgör yta 4.

Figur 30. Rockstein, A. (2018) Cornus mas. [fotografi] <https://flic.kr/p/24y6LAh> (CC BY-SA 2.0) [2023-05-13]

Figur 31. Enking, L. (2010) Clematis tangutica. [fotografi] <https://flic.kr/p/8pNQ9X> (CC BY-SA 2.0) [2023-05-13]

Figur 32. Qvarnström, A (2006) Genista bush in flower in Stenkyrka, Gotland. [fotografi] <https://flic.kr/p/2jvsn6q> (CC BY-SA 2.0) [2023-05-13]

Figur 33. Elevation som visar yta 3 och 4. På yta 3 har en öppen passage mellan två trädrader bildats. På yta 4 finns nu en pergola med ett vindspel som ska bidra till aktivitetskapande.