



# 'Novis' skiss

- En studie om förhållandet mellan tid och skiss för  
landskapsarkitektstudenter på grundnivå

---

Evelina Larsson

Självständigt arbete • 15 hp

Sveriges lantbruksuniversitet, SLU

Fakulteten för landskapsarkitektur, trädgårds- och växtproduktionsvetenskap

Institutionen för landskapsarkitektur, planering och förvaltning

Landskapsarkitekturprogrammet

Alnarp 2023

# 'Novis' skiss – En studie om förhållandet mellan tid och skiss för landskapsarkitektstudenter på grundnivå

*'Novice' sketch - A study on the relationship between drawing and sketch for undergraduate landscape architecture students*

Evelina Larsson

**Handledare:** Jitka Svensson, SLU, Institutionen för landskapsarkitektur planering och förvaltning  
**Examinator:** Stefan Sundblad, SLU, Institutionen för landskapsarkitektur planering och förvaltning

**Omfattning:** 15 hp  
**Nivå och fördjupning:** Grundnivå, G2E  
**Kurstitel:** Självständigt arbete i landskapsarkitektur  
**Kurskod:** EX0845  
**Program/utbildning:** Landskapsarkitektprogrammet  
**Kursansvarig inst.:** Institutionen för landskapsarkitektur, planering och förvaltning  
**Utgivningsort:** Alnarp  
**Utgivningsår:** 2023  
**Omslagsbild:** Ritad av Evelina Larsson 2023-03-08  
**Upphovsrätt:** Alla bilder används med upphovspersonens tillstånd.

**Nyckelord:** skiss, tid, process, kvalitet

## Sveriges lantbruksuniversitet

Fakulteten för landskapsarkitektur, trädgårds- och växtproduktionsvetenskap

Institutionen för landskapsarkitektur, planering och förvaltning

## Sammanfattning

Denna uppsats riktar sig till landskapsarkitektstudenter på grundnivå och har som syfte att undersöka förhållandet mellan skissen och tiden. Jag vill undersöka vilken betydelse skissandet har för landskapsarkitekten för att en gestaltningsprocess ska ta sig framåt samt på vilket sätt fördelning av tid påverkar resultatet. Min hypotes är att det inte är tid man lägger på skissen som har betydelse utan hur man fördelar tiden mellan skiss respektive reflektion. Tiden har stor betydelse när idé ska bli till verklighet då ett så bra resultat som möjligt vill uppnås på kortast möjliga tid. Vid gestaltning av en plats är skissen det första stadiet i processen. I uppsatsen förs ett resonemang utifrån litteratur och egna tankar vad en skiss och skissande är, varför den är viktig för en landskapsarkitekt samt utgångspunkter för skissprocessen innan gestaltning av en plats kan påbörjas.

I undersökningen undersöktes skissens förhållande till tid, där två gruppers skisser jämfördes mot varandra. Båda grupperna skissade totalt 25 minuter men med olika fördelning av tiden. Skisserna utvärderades utifrån ett antal egenvalda relevanta teman. Utifrån min tolkning av skisserna kom jag fram till att de skisser deltagarna i "Tänka"-gruppen skapade baserades på en grundidé som följde med genom alla skisser, där den sista skissen alltid var bäst. Det var svårt att byta idé utan att ha tid mellan skisserna att reflektera, samt svårt att byta idé under tankeprocessen utan att skissa. Det var endast personer i "Göra"-gruppen som testade nya idéer under skissprocessen, men på grund av bytet av idé blev sista skissen inte lika självklart den bästa.

En vidare undersökning hade behövts för att säkerställa slutsatserna jag kom fram till. För att göra det hade jag behövt fler deltagare och en fördjupad litteraturstudie i kognition.

*Nyckelord:* skiss, tid, process, kvalitet

## Abstract

This essay is aimed at undergraduate landscape architecture students and aims to investigate the relationship between sketching and time. I want to investigate what significance sketching has to a landscape architect in order for the design process to progress and in what way the distribution of time can affect the outcome. My hypothesis is that it is not the time you spend on the sketch that is important, but rather how you distribute time between sketching and reflection. Time is of the essence when an idea is to turn into reality as the best possible result is to be achieved in the shortest period of time possible. When designing a place, the sketch is the first stage in the process. In this essay, a reasoning is carried out based on literature and one's own thoughts about what a sketch and sketching are, why it is important for a landscape architect and starting points for the sketching process before the design of a place can begin.

In this survey, the sketch's relationship relative to time was examined, where two groups' sketches were compared against each other. Both groups sketched a total of 25 minutes but with different distribution of time. The sketches were evaluated based on a few self-selected relevant themes. Based on my interpretation of the sketches, I concluded that the sketches made by the participants in the "Think" group were based on a basic idea that followed through all the sketches, where the

last sketch was always the best. It was difficult to change ideas without having time between sketches to think, as well as difficult to change ideas during the thought process without sketching. Only people in the "Do" group tested new ideas during the sketching process, but due to the change of ideas, the final sketch was evidently not the best.

A further investigation would have been needed to ensure the conclusions I arrived at. To do that, I would have needed more participants and an in-depth literature study in cognition.

*Keywords:* sketch, time, process, quality

# Innehållsförteckning

<b>Inledning</b> .....	<b>6</b>
Tidens betydelse när en idé ska bli till verklighet .....	6
Syfte och målsättning .....	6
Frågeställning .....	7
Vad är en skiss? .....	7
Varför är skissen så viktig för en landskapsarkitekts gestaltungsprocess?.....	8
Vad behöver man tänka på innan man börjar skissprocessen för att gestalta en plats? .....	9
<b>Metod</b> .....	<b>11</b>
Undersökningens upplägg .....	11
Utvärderingsteman.....	12
<b>Diskussion - tankegångar &amp; slutsatser</b> .....	<b>13</b>
Är den sista skissen alltid den bästa? .....	13
Egenvalda teman .....	13
Tolkning av deltagarnas svar på följdfrågor .....	14
Metodreflektion.....	15
Trovärdighet och lärdomar .....	16
<b>Referenser</b> .....	<b>18</b>
<b>Tack</b> .....	<b>19</b>
<b>Bilaga 1 – Planunderlag</b> .....	<b>20</b>
<b>Bilaga 2 - Uppgiftsbeskrivningar</b> .....	<b>21</b>
Uppgiftsbeskrivning för gruppen ”Tänka” .....	21
Uppgiftsbeskrivning för gruppen ”Göra” .....	22
<b>Bilaga 3 – Material från deltagarna i ”Tänka”-gruppen</b> .....	<b>24</b>
<b>Bilaga 4 – Material från deltagarna i ”Göra”-gruppen</b> .....	<b>38</b>

# Inledning

Målgruppen för denna uppsats är landskapsarkitektstudenter på grundnivå. Dessa studenter kan enligt boken Design expertise av Lawson, B., & Dorst, K. (2009) klassas som ”novice” och ”advanced beginner”. De har alltså en viss kunskap kring skissen i allmänhet men har ännu inte utvecklat en expertis. Därav kommer uppsatsen innehålla grundläggande byggstenar för att skapa en förståelse kring ämnets viktigaste aspekter. Exempelvis vad en skiss är och varför den är viktig för en landskapsarkitekt.

## Tidens betydelse när en idé ska bli till verklighet

När jag som landskapsarkitektstudent under utbildningen fått i uppgift att gestalta en plats finns det alltid en del i processen som är återkommande - skissen. Men som student kan jag inte mer än att göra det bästa jag kan med den kunskap och erfarenhet jag fått och skapar. Jag kan konstatera att ju längre in i kurserna jag kommer desto mer insikter får jag. Dessa kan hjälpa mig vidare i det pågående arbetet men även för framtida projekt. Mitt slutliga förslag är inte lika viktigt som kunskaperna och den feedback jag får med mig, då det är ett fiktivt projekt. Men när jag kommer ut i arbetslivet kommer resultatet att väga tyngre.

Niclas Borenius (2017) har på Viima Solutions hemsida skrivit en artikel om effektiv och fungerande idéhanteringsprocess där han beskriver att ”när det gäller affärer och företag, är tid pengar”. Det gäller alltså att både få ett bra resultat men samtidigt få det så snabbt som möjligt då tid är pengar och hänsyn behöver tas till en budget. Idéhanteringsprocessen kan likställas med landskapsarkitektens skissprocess och att sätta i gång direkt är därför viktigt för att få fram en färdig och tillräckligt bra idé på kortast möjliga tid. Frågan är hur en både effektiv och fungerande skissprocess nås när en gestaltning inom landskapsarkitektur ska utföras. Vilket förhållande har egentligen tiden till skissen? Eller snarare, vilket förhållande har skissen till tiden, med mål att vara tidseffektiv men samtidigt få ett bra och fungerande resultat?

## Syfte och målsättning

Jag vill undersöka vilken betydelse skissandet har för landskapsarkitekten för att en gestaltungsprocess ska ta sig framåt samt på vilket sätt fördelning av tid påverkar resultatet. Hur skiljer sig skiss-resultatet mellan en tankeprocess och en

skissprocess? Det vill säga att tänka fram en gestaltning genom att 'skissa i huvudet' eller om det krävs skissande på papper för att skapa mer detaljerade och komplexa gestaltningar.

Detta är av intresse för mig då skissen är ett återkommande nyckel-moment genom hela landskapsarkitektutbildningen. Vi får lära oss att skissen är viktig och att skissen hjälper en framåt i arbetet. Vilken påverkan fördelning av tid har för skissens resultat hade varit spännande att undersöka för att öka kunskapen kring vikten av skissandet i delar eller hela processen för en landskapsarkitekt. Tid är i denna uppsats klocktid, ej upplevd tid.

Syftet med uppsatsen är att ta reda på vilket sätt skissen används mest effektivt i förhållande till tid. Genom att utföra denna undersökning har en personligt utvecklande förståelse skapats kring skissens betydande roll i gestaltungsprocessen för mig som blivande landskapsarkitekt. Detta då skissen i sig är ett av landskapsarkitektens viktigaste hjälpmedel i gestaltningen av nya landskap. Målet är att ta reda på detta genom att göra en undersökning som ger någon form av resultat att diskutera och att visa på vilka funktioner skissen kan ha beroende på hur man skissar i förhållande till tid.

Min hypotes är att det inte endast är mängden tid man lägger på skissen som har betydelse utan även hur man fördelar tiden mellan skiss respektive reflektion. Denna hypotes kom jag fram till väldigt tidigt och var en stor anledning till att jag ville undersöka om skissen utvecklas lika bra genom att till antalet skissa lika mycket eller om kvalitén på skisserna ökar beroende på fördelningen av tid.

## Frågeställning

Hur förhåller sig skiss, skissande och tid i relation till landskapsarkitektstudentens idéutveckling?

## Vad är en skiss?

Det finns många definitioner på vad en skiss är, Nationalencyklopedin (u.å.) beskriver det som "utkast, snabb, summarisk framställning i bild" medan Wikipedia (2022) förklarar en skiss med ord som "hastigt gjort" och "nonchalant". Det båda dessa källor har gemensamt är att skissen är något som inte är färdigställt samt att det endast är huvuddragen och en förberedande framställning, vilket både kan göras med hjälp av illustration och/eller ord. Vidare beskriver de skissen som en typ av kommunikation för att framföra idéer under processens gång.

För mig som landskapsarkitektstudent är skissen sällan något som är hastigt gjort, nonchalant eller något man gissar sig fram till. Skissen är ett verktyg och en förmåga. Med begreppet skiss syftar jag inte enbart på den färdiga skissen utan

även själva processen att skissa som metod. När jag använder ordet skiss i denna uppsats är det skiss som verktyg och skissandet som metod jag syftar på, inte något som är hastigt och nonchalant gjort. Skissen kan både hjälpa mig utveckla idéer vid en gestaltning, men även få mig att förstå problem jag inte sett från början. Med skissen kan viktiga former, rörelsemönster, huvuddrag med mera upptäckas, samt utvecklas tankar genom att lägga skisspapper på skisspapper, för att sedan slänga allt och börja om på nytt. När jag börjar om börjar jag ej om på ruta noll, utan använder mig av kunskapen jag fick tidigare och skissar vidare för att hitta lösningar på de problem jag upptäckte. Skissen är för mig en mognadsprocess. Jag anser att jag inte kan komma fram till det genomtänkta slutgiltiga resultatet utan skissen, då den hjälper mig problematisera, organisera, kommunicera och hitta lösningar.

Begreppet skiss har inom all slags arkitektur blivit professionaliserat och kommit att bli en avgörande faktor för processen, den så kallade skissprocessen (Lennart Nord, 2001). Skissprocessen med en professionell kontext förklarar Nord (2001) är en medveten metod för att möta komplexa problem och söka sig fram till en lösning. Att skissen är en tolkning av informationen man ser, hör eller behöver förhålla sig till och hur man visuellt kan utforska idéer genom att rita upp det. Det behöver alltså inte vara fint, tydligt eller en färdig idé, utan det viktigaste är att man skissar. Att man skissar medvetet, lösningsorienterat och inte är rädd för att göra fel. Det är ingen som kommer att veta hur många skisser som har gjorts när ett projekt genomförs. Genom att göra många skisser väcks nya tankar och idéer för varje skiss, som dels gör att nya problem kan upptäckas på vägen, dels att lösningar hittas.

## Varför är skissen så viktig för en landskapsarkitekts gestaltningsprocess?

En stor del av landskapsarkitektens arbete handlar om att skapa lösningar till gestaltungsproblem. Detta är alltid en process i sig då ingen plats ser likadan ut och trots att erfarenhet skapas under arbetslivet är det i princip ett måste med en skissprocess i varje uppdrag. Enligt Hoffman (2020) är skissen i form av illustration på papper en viktig del i tankeprocessen och därmed en viktig del i gestaltningsprocessen. Skissen är, som även Nord (2001) nämnde, visuellt tänkande på papper. Hoffman (2020) beskriver väldigt detaljerat hur hjärnan och minnet processar visuell information på ett annat sätt än ord. Men detta innebär inte att ord och att som landskapsarkitekt diskutera med andra ska förbises. Utan det Hoffman (2020) understryker är att man genom endast diskussion inte kan komma på lika komplexa förslag som genom det visuellt framtagna, det vill säga skissen. När vi ritar något använder vi vår befintliga visuella bank, det vill säga den del av hjärnan vi lagrar denna slags information i och har samlat på oss genom erfarenheter. På så sätt har vi en uppfattning om vad vi vill rita. När vi sedan skissar en idé fungerar skissen som en katalysator. För varje streck vi drar med pennen väcks ytterligare idéer som utvecklar och för processen vidare.



Genom att göra många skisser kommer man på nya och utvecklande idéer genom processens gång (Hoffman, 2020).

Att ta sig an ett projekt där ett problem uppstått och en gestaltningslösning behöver tas fram kan vara svårt då problemet i sig inte alltid är självklart. Skissen är det första stadiet i projektet, det är här man utforskar sina idéer. Krupinska (2016, sid. 138) menar på att ”när man formulerar och testar möjliga lösningar ökar problemförståelsen.”, vilket innebär att nyckeln till att förstå problemet är att använda skissen. Vidare skriver Krupinska (2016, sid. 138) att man som gestaltare måste veta när något inte längre ska utvecklas vidare, det vill säga att kunna göra både objektiva och subjektiva val om för- och nackdelarna kring de valda lösningarna då man inte kan mäta sig till dessa.

Det är under skisstadiet grunden för projektet läggs och som nämnt ovan menar Krupinska (2016, sid. 138) på att valen som görs under detta stadium inte går att mäta sig till om de är bra eller dåliga. En stor del av idéer för gestaltning av en plats fås alltså genom erfarenheter. Idéerna jag som landskapsarkitektstudent hade första gången jag fick i uppgift att gestalta en plats kontra idéerna jag har nu skiljer sig åt avsevärt. Mina erfarenheter har ökat för varje gång och min visuella bank, som Hoffman (2020) beskriver, har utökats. Dessa idéer har jag inte endast fått genom att skissa på specifika gestaltningsförslag, utan även i dagligt sammanhang som till exempel vid exkursioner, platsbesök och minnesantecknande.

Hur platsen utformas finns det ingen mall för, det är där jag som landskapsarkitekt kommer in i bilden. Jag måste utifrån platsens unika förutsättningar, budget, med mera, komma fram till gestaltningslösningar. Även fast att jag kan använda mig av tidigare lyckade lösningar kan jag inte kopiera rakt av då en stad är dynamisk och varje plats har olika förutsättningar. Dessa objektiva och subjektiva val om för- och nackdelar kring valda lösningar kommer det alltid behövas fatta beslut om under gestaltningsprojekt. Att skapa erfarenhet och utöka min visuella bank krävs därför för att bli en bättre landskapsarkitekt, vilket till stor del fås genom att skissa.

## Vad behöver man tänka på innan man börjar skissprocessen för att gestalta en plats?

För att kunna skapa en så korrekt, tydlig och avskalad uppgiftsbeskrivning till undersökningens deltagare behöver det finnas riktlinjer. Dessa riktlinjer behövs för att skapa liknande förutsättningar för samtliga deltagare oavsett undersökningsgrupp.

Innan skissandet på en gestaltning kan börja är det fördelaktigt att ta reda på den omgivande stadens karaktär, dess byggnader samt historiska arv, vilket beskrivs i gestaltningsprogrammet som landstinget i Uppsala län gett upphov till (Orrje och Lindholm, 2013, sid. 188). Ur källan har jag hämtat vägledning för att hjälpa mig

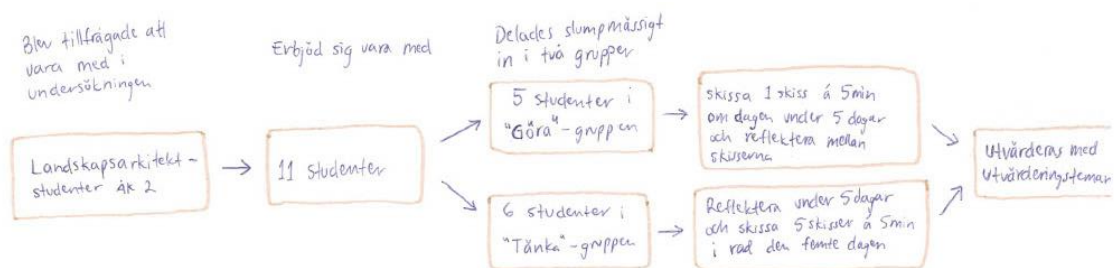
förstå vilka aspekter jag behöver ta hänsyn till för att kunna skapa en plan som deltagarna har som underlag för skissandet. Dessa aspekter är allt ifrån byggnaders placering, dess form, skala och byggnadsår. Med denna kunskap och bakgrund kring området som ska gestaltas kan en relevant och genomtänkt gestaltning skapas för att platsen ska samspela med omgivningen och dess viktiga aspekter. Exempelvis kan höga huskroppar skapa längre skuggor. Vilket kan komma att ha en avgörande roll för användningen av platsens olika delar beroende på väderstreck, men även placering av växter, sittplatser, med mera. Att tolka och ha omgivningen i åtanke är alltså en stor faktor för vilken riktning den nya gestaltningen tar.

# Metod

Kandidatarbetet har genomförts våren 2023 under tredje årskursen i Landskapsarkitektutbildningen. Källmaterialet har använts för att understödja undersökningen och ge grund till diskussionen kring resultatet. För att få en förståelse kring skissen har en bakgrund skrivits där skissen och dess betydande roll för landskapsarkitekten varit i fokus. I undersökningen har skissens förhållande till tid undersökts och diskuterades utifrån ett antal teman. Dessa teman har valts baserat på egenvald relevanta parametrar.

För att få reda på vad en skiss egentligen är och dess betydelse i förhållande till en landskapsarkitekt har relevant litteratur använts. Litteraturen som använts var tänkt att bidra till en förståelse kring författarnas erfarenheter av skissen och ta del av dem för att kunna dra slutsatser samt fatta beslut kring min frågeställning. Deras erfarenheter har även använts för att ge läsaren en förförståelse kring landskapsarkitektens grundläggande aspekter med fokus på skissen.

## Undersökningens upplägg



Figur 1 - Undersökningens upplägg

Undersökningen gick ut på att jämföra två gruppers skisser genom att utvärdera dem med utvärderingsteman, se illustration ovan för undersökningens upplägg. De två grupperna fick skissa under lika lång tid men med olika fördelning av tiden. Personerna som kom till att delta i undersökningen valdes utifrån förutsättningen att de skulle ha en viss förkunskap kring ämnet samt vara en relativt homogen grupp. Därav valdes landskapsarkitektstudenter på grundnivå. I och med utbildningen inom landskapsarkitektur fanns en viss kunskap kring skissen som verktyg, men ingen expertis hade utvecklats.

Deltagarnas uppgift var i sin helhet att skapa ett fiktivt torg utifrån en given plan, skala och väderstreck, se bilaga 1. Planen hade en del förbestämda objekt i form av vägar, byggnadskroppar och antal våningar för byggnaderna, samt beskrivning av byggnadernas användningsområde. På så sätt fick undersökningsgrupperna så liknande förutsättningar som möjligt och kunde fokusera på hur torget skulle gestaltas smartast utifrån sammanhanget. Se bilaga 2 för uppgiftsbeskrivningen deltagarna i de olika grupperna fick.

Efter att deltagarna utfört uppgiften och lämnat in sitt material ställdes följande frågor till dem:

- Vad tyckte du om uppgiften i sin helhet? Lätt/svårt?
- Vad är dina tankar kring tidsaspekten?
- Behöll du en ursprungsidé som du utvecklade under alla skisserna eller ändrade du idé helt någon gång under processen? Om ditt svar är ja att du behöll en ursprungsidé – var anledningen till det att du hade svårt att släppa den idén och i så fall varför tror du det?
- Tror du din gestaltning hade sett annorlunda ut om du hamnat i den andra deltagargruppen? På vilket sätt?

## Utvärderingsteman

För att bedöma skisserna som de deltagande i båda grupperna utfört användes utvärderingsteman. Temana valdes utifrån relevans kring vad som gick att upptäcka i deltagarnas skisser. Bedömningen finns i bilaga 3 och bilaga 4.

Temana jag använde för att bedöma skisserna var:

- Grundade sig alla skisser på en ursprungsidé eller skapades en helt ny idé någon gång under processen?
- Vilken information utifrån planen tas in i vilken skiss?
- Vad tillkommer och vad försvinner mellan skisserna?
- Noggrannhet och detaljeringsgrad – ökar eller minskar det mellan skisserna?

## Diskussion - tankegångar & slutsatser

### *Resultat*

Alla deltagarnas material de lämnat in hittas i bilaga 3 och bilaga 4. Det innefattar fem skisser per deltagare, min beskrivning av skisserna utifrån temana, samt deras svar på mina uppföljande frågor. Av de elva studenter som erbjöd sig att vara med lämnade sex studenter in sitt material. Min hypotes var att det inte endast är mängden tid man lägger på skissen som har betydelse utan även hur man fördelar tiden mellan skiss respektive reflektion. Resultatet, det vill säga min tolkning av materialet, är att min hypotes till stor del stämde. Men då undersökningen innefattade så pass få deltagare kan resultatet på inte säkerställas utan en vidare undersökning.

### Är den sista skissen alltid den bästa?

För att avgöra vilken av skisserna som var den 'bästa skissen' användes utvärderingstemana. Med bäst menas den skiss som är mest utvecklad med avseende på detaljeringsgrad, informationsintag, samt mest genomtänkt utifrån min tolkning. Efter att ha tittat på alla deltagarnas skisser inser jag snabbt att den sista skissen ofta är bäst för de som var i "Tänka"-gruppen. Detta beror troligtvis på att alla i "Tänka"-gruppen hade en grundidé som följde med genom alla skisser. De valde att arbeta på en enstaka idé under så lång tid som möjligt. Materialen från "Göra"-gruppen var varierande, där en del hade en grundidé medan en del ändrade idé helt mellan skisserna. När idén ändrades någon gång under de fem skisserna så började skissprocessen för den specifika idén om på nytt. Det var därför inte alltid att den sista skissen var bäst. Men då en tankeprocess fortfarande haft under alla skisser börjar man inte om på noll bara för att en idé byts ut mot en annan. Även om två skisser görs och sedan byts ut mot en ny idé upplevde jag att den nya idéns andra skiss fortfarande hade en större kvalitet än den första idéns andra skiss. Min slutsats av undersökningen av skissens förhållande till tid är att alla idéer blev bättre med tiden, men att fördelningen av tiden skapade ett hinder för kreativiteten. Jag tolkar resultaten som att de som fick skissa fem skisser i rad hade svårare att utveckla sin idé lika mycket som de personer som hade tid att tänka mellan skisserna.

### Egenvalda teman

Något jag funderat på under hela arbetet är hur jag skulle utvärdera skisserna som deltagarna lämnade in. Grundtanken var att med stöd från trovärdiga källor välja ut ett antal utvärderingsteman. Men att hitta källor som specifikt riktade sig mot

skiss var svårt. Därför valde jag att utgå från eget utvalda teman. Dessa valde jag inte förrän jag fått in resultatet av deltagarna, då jag ville välja så relevanta teman som möjligt. Temana hjälpte mig bedöma skisserna och med hjälp av dem kunde jag se ett mönster mellan skisserna, både inom samma grupp och mellan grupperna.

## Tolkning av deltagarnas svar på följdfrågor

*Vad tyckte du om uppgiften i sin helhet? Lätt/svårt?*

Uppgiften upplevdes intressant då de inte tillämpat denna skissteknik tidigare, vilket även gjorde att det inte fanns några direkta förväntningar på deras resultat. Något de båda grupperna hade gemensamt var att de ansåg det svårt att veta vad man skulle lägga fokus på under den korta tiden. Till första skissen var det många som använde skalstock men upptäckte snabbt att det inte fanns tid till den graden av noggrannhet. Någon uttryckte även att det var svårt att skapa en gestaltning utan att veta något sammanhang i staden att förhålla sig till. Över lag visade deltagarna en positiv inställning till undersökningen i sin helhet.

*Vad är dina tankar kring tidsaspekten?*

Det var blandad respons på tiden de medverkande fick lägga på varje skiss. Flera deltagare tyckte fem minuter var väldigt lite tid, att de fick tidsbrist. Samtidigt ansågs det nyttigt och lärorikt då de inte fick utrymme att tänka lika mycket medan de skissade utan var i princip tvungna att skissa intuitivt och låta pennan göra jobbet. Någon uttryckte till och med att tidspressen ökade deras kreativitet. ”Man hann förvånansvärt mycket när en idé väl växte fram”. En reflektion kring dessa svar var ifall det kan vara så att osäkerheten föder kreativa idéer tack vare tidspressen? Då man på grund av den korta tiden inte har utrymme att göra perfekt från början utan måste skissa intuitivt.

En intressant aspekt några i ”Tänka”-gruppen beskrev var att det upplevdes tryggt att få reflektera över gestaltningen i några dagar innan skissandet startade. Precis tvärt om upplevde en av deltagarna i ”Göra”-gruppen det. Tiden att tänka var för lång och det var svårt att reflektera mellan skisserna när tiden för själva skissen var så pass kort. Trots det uttrycker en av deltagarna i ”Göra”-gruppen att det var ”Bra jobba lite varje dag, något händer fast man inte alltid upplever det”.

*Behöll du en ursprungsidé som du utvecklade under alla skisserna eller ändrade du idé helt någon gång under processen? Om ditt svar är ja att du behöll en ursprungsidé – var anledningen till det att du hade svårt att släppa den idén och i så fall varför tror du det?*

Generellt sett upplevde deltagarna i ”Tänka”-gruppen att de fastnade i en ursprungsidé som de tänkt ut under de första fem dagarna. De beskriver att det var svårt att frånga den idén, det var svårt att fundera ut nya idéer i huvudet utan att skissa upp det på papper. Ett intressant citat från en av deltagarna i ”Tänka”-gruppen var ”visste att jag endast hade ett begränsat antal skisser och tid att skapa något på och ville hellre finjustera idén som fanns till något jag ansåg blev bättre än att med varje skiss börja om tankeprocessen och riskera att få 5 jämn-dåliga resultat.”. Detta är något jag kan känna igen mig i, det kan vara svårt att lämna en

relativt bra idé när tiden kan kännas som en begränsning snarare än en tillgång. I ”Göra”-gruppen skiljde sig åsikterna åt, där en deltagare höll fast vid en grundidé då det upplevdes svårt att reflektera mellan skisserna då skisserna var så korta tidsmässigt och det lätt glömdes bort. Medan jag upplevde den andra deltagaren byta stora delar av sin idé ett par gånger, vilket ingen i ”Tänka”-gruppen gjorde.

*Tror du din gestaltning hade sett annorlunda ut om du hamnat i den andra deltagargruppen? På vilket sätt?*

”Kanske ursprungsidén hade sett annorlunda ut eftersom tankarna första dagen inte var samma som på 5e dagen.” och ”Om jag haft ”Göra” uppgiften tror jag att jag mer hade försökt göra nytt vid varje ny skiss för att prova olika gestaltungs förslag.” är två av svaren från deltagare i ”Tänka”-gruppen. Jag fann det intressant att svaren var så pass olika, men något de båda har gemensamt är att idéerna förändras varje dag. Oavsett vilket grupp man hamnade i och oavsett om man påbörjar en helt ny idé eller i huvudet utvecklar en grundidé så var de fem dagarna viktiga att få för att få tid att processa ens idéer. Av deltagarna i ”Göra”-gruppen upplevde någon det svårt att komma i gång med tankegången inför varje skiss och tror det hade varit lättare att skissa fem skisser på rad. Men trots svårigheten att komma i gång ansåg deltagaren att det var lätt att fastna på något och därmed var det ändå positivt att bryta efter 5 min och se det med nya ögon dagen efter.

## Metodreflektion

Metoden som användes för denna uppsats och undersökning fungerade bra till stor del. Med tanke på den målgrupp jag riktade mig mot var litteraturläsa bra avvägda i förhållande till undersökningens nuvarande omfattning, men en utökad undersökningsgrupp hade krävt mer litteratur och bredare bakgrund. Endast en årskurs fick frågan om de ville vara med och elva personer erbjöd sig, men enbart sex personer lämnade in material. För att öka denna siffra hade fler årskurser behövt frågas. Då undersökningens målgrupp var landskapsarkitektstudenter på grundnivå hade studenter i både årskurs ett, två och tre kunnat frågas. Även om resultatet inte hade blivit lika homogent hade det kunnat delas upp i tre grupper för de tre årskurserna och alltså inte endast jämförts med de två undersökningsgrupperna utan även de olika årskurserna. Studenterna i årskurs två hade ännu inte haft kursen ”Studio 2”, vilket jag tror kom att få stor påverkan på resultatet då underlagets utformning eventuellt var för svår och hade för mycket information. Det fanns dessutom deltagare som ansåg att det var svårt att skapa en gestaltning utan att veta sammanhanget i staden. Om jag hade gjort om undersökningen hade jag troligtvis haft i åtanke att göra en enklare plan, kanske till och med en verklig plan. Dels för att göra det lättare för deltagarna att sätta sig in i platsen, dels kunna ha en utzoomad plan för att ge deltagarna en större förståelse för omgivningen.

Något jag fick feedback på från deltagarna var att det var för lite tid till skissandet. En deltagare belyste problemet att mycket tid gick åt till att endast rita upp själva torget innan gestaltningen kunde påbörjas. Ett förslag kom fram om att få rita upp grundformerna av torget innan sina fem minuter började. Jag tänkte en

del på detta innan undersökningen utfördes men kom fram till att det var en del av processen. Att kunna förstå var man behöver lägga fokuset för att utnyttja tiden maximalt.

Tid per skiss var långt in i processen av uppsatsen ett stort frågetecken. Jag frågade mig om fem minuter per skiss var för lite eller om jag istället skulle utöka till tio minuter per skiss. Jag kom fram till att om jag skulle utökat till tio minuter per skiss skulle de som varit i "Tänka"-gruppen behövt skissa 50 minuter i sträck, vilket eventuellt hade lett till att färre ville delta då det kan anses vara för lång tid. Dock hade tiden kunnat delas upp så att undersökningen i princip fördubblades. Det vill säga att de i "Tänka"-gruppen fick fundera i fem dagar och sedan skissa fem skisser á fem minuter, precis som tidigare. Men efter att de färdigställt de fem skisserna hade getts möjlighet att tänka ytterligare fem dagar och skissa fem till skisser den tionde dagen. På samma sätt hade även "Göra"-gruppen kunnat erbjudas fördubblad tid och skissat en skiss á fem minuter varje dag under tio dagar. Det hade eventuellt kunnat minska tidspressen och öka kvalitén ytterligare. Något som dock talar emot detta är en reflektion från en deltagare i "Göra"-gruppen som beskriver att den korta tiden per skiss gjorde det svårt att kunna reflektera över och utveckla sin idé mellan skisserna. Samtidigt menar deltagaren att det var lätt att fastna efter ett par minuter och att mer tid per skiss kanske trots allt inte hade varit lösningen. Eventuellt hade ett mellanting kunnat skapas, exempelvis att första och andra skissen varit fem minuter, medan tredje och fjärde var tio minuter och att femte och eventuellt en sjätte skiss var femton minuter. Hade möjligtvis en ökning av kvalitét kunnat urskiljas mellan tredje och fjärde skissen kontra första och andra skissen på grund av ökningen av tiden? Den fjärde skissen skulle då motsvara den nuvarande tidsplanens femte skiss. Detta skulle betyda att deltagarna totalt sett hade fått längre tid att skissa, vilket möjligtvis hade kunnat skapa ett bättre resultat utifrån mina utvärderingsteman då deltagarens idé hade fått chansen att utvecklas ytterligare.

## Trovärdighet och lärdomar

Antalet deltagare var så pass få att resultatet inte på långa vägar kan anses säkerställt. Alla landskapsarkitektstudenter i årskurs två blev tillfrågade att vara med i undersökningen, där elva personer erbjöd sig vara med. Av dessa elva lämnade sex personer in material, varav fyra var i "Tänka"-gruppen och två var i "Göra"-gruppen. Trots det begränsade antalet deltagare kunde jag se ett mönster i resultatet. Det gav viss insyn i hur studenter på grundnivå intuitivt tänker när de med olika tillvägagångssätt gestaltar samma plats. Att få se hur studenterna utan kunskap om hur skissen fungerar i förhållande till tid löste uppgiften. Det var dessutom väldigt lärorikt och spännande att få läsa deltagarnas svar på mina följdfrågor.

Efter att ha skrivit denna uppsats och utfört undersökningen har en del brister upptäckts. Något jag märkte när jag fick tillbaka materialet av de medverkande var att blyerts var svårt att se när jag skannat in skisserna. I stället för blyerts borde jag valt att de skulle använda tusch, då det är lättare att se och går inte att suddas, vilket var det jag ville.



Avslutningsvis hade en vidare undersökning behövts för att säkerställa resultaten jag kom fram till. För att göra det hade jag både behövt fler deltagare och en fördjupad litteraturstudie i kognition. Genom fler deltagare hade ett tydligare mönster kunnat urskiljas och genom mer kunskap kring kognition hade en bättre utformad undersökning kunnat skapas.

## Referenser

*Nationalencyklopedin*. [u.å.]. Skiss.

<http://www.ne.se/uppslagsverk/encyklopedi/lång/skiss> [2023-01-25]

Nord, Lennart. (2001). *Skissförmågan*.

<http://www.lennartnordarkitekt.se/UserFiles/Skissfrmngan2001.pdf> [2023-01-25]

*Wikipedia*. 2022. Skiss. <https://sv.wikipedia.org/wiki/Skiss> [2023-01-25]

Orrje, Henrik; Lindholm, Anna. (2013). *Konsten att gestalta offentliga miljöer: Samverkan i tanke och handling*. Statens konstråd.

Hoffman, Alma R. (2020). *Sketching as design thinking*. New York: Routledge.

Krupinska, Jadwiga. (2016). *Att skapa det tänkta*. Lund: Studentlitteratur.

Borenius, Niclas. (2017). *Din guide till en effektiv och fungerande idéhanteringsprocess*. <https://www.viima.com/se/blogg/din-guide-till-en-effektiv-och-fungerande-id%C3%A9hanteringsprocess> [2023-02-10]

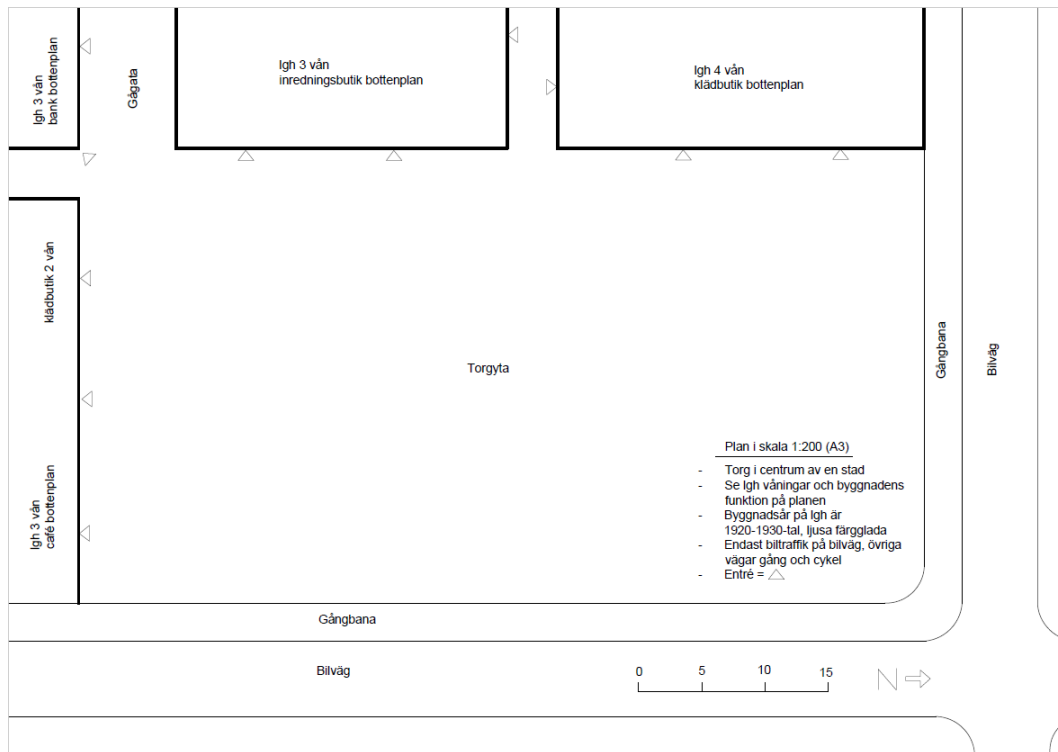
Lawson, B., & Dorst, K. (2009). *Design expertise*. Oxford, England: Architectural Press.

# Tack

Jag vill rikta ett stort tack till studenterna i årskurs två på SLU Alnarp som deltagit i min undersökning och därmed gjort det möjligt för mig att skriva min uppsats.

Dessutom vill jag tacka min handledare Jitka Svensson som stöttat mig genom hela skrivprocessen och givit mig värdefull feedback.

# Bilaga 1 – Planunderlag



# Bilaga 2 - Uppgiftsbeskrivningar

## Uppgiftsbeskrivning för gruppen ”Tänka”

EX0845 Självständigt arbete i Landskapsarkitektur, G2E  
VT 2023

### INDIVIDUELL UPPGIFT

”TÄNKÅ”

SKISS MED TID SOM FAKTOR

#### Bakgrund:

En stor del av landskapsarkitektens arbete handlar om att skapa lösningar till gestaltungsproblem. Begreppet skiss har inom arkitektur blivit professionaliserat och kommit att bli en avgörande faktor för processen, den så kallade skissprocessen. Skissprocessen är en medveten metod för att möta komplexa problem och söka sig fram till en lösning. Det behöver alltså inte vara fint, tydligt eller en färdig idé, utan det viktigaste är att man skissar. Genom att göra det väcks nya tankar och idéer som dels gör att nya problem kan upptäckas på vägen, dels att lösningar hittas.

#### Syfte:

- Ta reda på vilket sätt skissen används mest effektivt
- Öka kunskapen kring vikten av skissandet i delar eller hela processen

#### Material:

- En utdelad plan i skala 1:200 på ett A3 papper
- Blyertspenna, inget suddgummi!
- Skisspapper
- Skalstock

#### Uppgift:

Er uppgift i undersökningsgruppen ”**Tänka**” är att under fem dagars tid analysera det material ni blivit tilldelade för att skapa en gestaltning till ett fiktivt torg. Under fem dagar ska ni endast tänka er fram till ett gestaltungsförslag. Den femte dagen ska ni göra fem skisser á fem min. Dessa fem skisser ska göras direkt efter varandra och kommer alltså ta totalt 25 min att utföra.

Det är viktigt att ni inte avviker från uppgiftsbeskrivningen och skissar mer eller mindre än fem skisser á fem min. Det är även viktigt att ni inte skissar något under de första fem dagarna utan endast tänker. Ni ska helst inte prata med deltagarna i ”Göra”-gruppen, detta kan komma att påverka ert eget resultat då målet med undersökningen är att se ett samband mellan tid och skiss. Hur ens egen utveckling av gestaltningsförslaget via skissen i olika intervall kan påverka hur komplext och genomtänkt resultatet blir.

#### Inlämning:

Ni ska i slutet av den femte dagen lämna in era skisser till Peter Dacke. Det är därför viktigt att ni sparar alla era skisser och numrerar dem.

Om ni inte har möjlighet att lämna in under den femte dagen pga. sjukdom eller liknande är det viktigt att ni inte ändrar i det material ni skapat. Meddela även Peter Dacke om inte har möjlighet att lämna in så att han kan samla in ert material vid ett senare tillfälle. Men i största möjliga mån, försök lämna in ert material under den femte dagen.

#### Frågor:

Vid frågor kan ni maila mig, Evelina Larsson, på mailen – [evln0005@stud.slu.se](mailto:evln0005@stud.slu.se)

## Uppgiftsbeskrivning för gruppen ”Göra”

EX0845 Självständigt arbete i Landskapsarkitektur, G2E  
VT 2023

### INDIVIDUELL UPPGIFT

#### ”GÖRA”

#### SKISS MED TID SOM FAKTOR

#### Bakgrund:

En stor del av landskapsarkitektens arbete handlar om att skapa lösningar till gestaltningsproblem. Begreppet skiss har inom arkitektur blivit professionaliserat och kommit att bli en avgörande faktor för processen, den så kallade skissprocessen. Skissprocessen är en medveten metod för att möta komplexa problem och söka sig fram till en lösning. Det behöver alltså inte vara fint, tydligt eller en färdig idé, utan det viktigaste är att man skissar. Genom att göra det väcks nya tankar och idéer som dels gör att nya problem kan upptäckas på vägen, dels att lösningar hittas.

#### Syfte:

- Ta reda på vilket sätt skissen används mest effektivt
- Öka kunskapen kring vikten av skissandet i delar eller hela processen

#### Material:

- En utdelad plan i skala 1:200 på ett A3 papper
- Blyertspenna, inget suddgummi!
- Skisspapper
- Skalstock

#### Uppgift:

Er uppgift i undersökningsgruppen ”Göra” är att under fem dagars tid analysera det material ni blivit tilldelade för att skapa en gestaltning till ett fiktivt torg. Under fem dagar ska ni göra en skiss á fem min en gång om dagen. Dessa fem skisser kommer alltså ta totalt 25 min att utföra. Mellan tillfällena ni skissar ska ni tänka på ert gestaltungsförslag.

Det är viktigt att ni inte avviker från uppgiftsbeskrivningen och skissar mer eller mindre än fem skisser á fem min en gång om dagen. Ni ska helst inte prata med deltagarna i ”Tänka”-gruppen, detta kan komma att påverka ert eget resultat då målet med undersökningen är att se ett samband mellan tid och skiss. Hur ens egen utveckling av gestaltungsförslaget via skissen i olika intervall kan påverka hur komplext och genomtänkt resultatet blir.

#### Inlämning:

Ni ska i slutet av den femte dagen lämna in era skisser till Peter Dacke. Det är därför viktigt att ni sparar alla era skisser och numrerar dem.

Om ni inte har möjlighet att lämna in under den femte dagen pga. sjukdom eller liknande är det viktigt att ni inte ändrar i det material ni skapat. Meddela även Peter Dacke om inte har möjlighet att lämna in så att han kan samla in ert material vid ett senare tillfälle. Men i största möjliga mån, försök lämna in ert material under den femte dagen.

#### Frågor:

Vid frågor kan ni maila mig, Evelina Larsson, på mailen – [evln0005@stud.slu.se](mailto:evln0005@stud.slu.se)

## Bilaga 3 – Material från deltagarna i ”Tänka”-gruppen

*Svar på frågor från deltagare 1.*

Frågor:

- Vad tyckte du om uppgiften i sin helhet? Lätt/svårt?
- Vad är dina tankar kring tidsaspekten?
- Behöll du en ursprungsidé som du utvecklade under alla skisserna eller ändrade du idé helt någon gång under processen? Om ditt svar är ja att du behöll en ursprungsidé – var anledningen till det att du hade svårt att släppa den idén och i så fall varför tror du det?
- Tror du din gestaltning hade sett annorlunda ut om du hamnat i den andra deltagargruppen? På vilket sätt?

”Jag tyckte uppgiften var intressant eftersom jag aldrig tillämpat denna skissteknik innan. Det gjorde det lite klurigt för jag visste inte vad jag skulle förvänta mig av själva processen eller vad resultatet skulle/kunde bli. Men desto spännande!

Att skissa på tid tycker jag alltid är jobbigt! Men också skönt eftersom jag tvingas släppa på prestationen och bara försöka vara så fri som jag bara kan i mina tankar. Jag tvingas tänka bort fördomar om vad som passar bra ihop vad gäller form och objekt vilken gör att nya fenomen och möten uppkommer - bra som dåliga! Och det är väldigt utvecklande för man lär känna sig själv och blir liksom ”kompis” med skissandet som verktyg i arbetsprocessen.

Jag hade ”Tänka” delen och det påverkade nog mina skisser för jag upplevde att jag fastnade i en ursprungsidé som jag tänkt på under de 5 dagarna. Om jag haft ”Göra” uppgiften tror jag att jag mer hade försökt göra nytt vid varje ny skiss för att prova olika gestaltnings förslag. Nu blev det i stället att jag tänkt ut olika gestaltnings förslag under de 5 dagarna och det som jag i tanken upplevde bäst ville jag utveckla i skisserna. Därav fastnade jag och blev inte så ”fri”.

Första skissen använde jag skalstock men insåg snabbt att det tog alldeles för lång tid att vara så noggrann. De kommande skisserna körde jag bara på och tänkte inte alls på att vara noggrann.

En sak som hade varit bra att ha med i uppgiftsbeskrivningen var om man skulle börja sina 5 min innan eller efter man ritar upp själva torget på skisspapper. Om tanken var att man skulle göra det på de 5 min eller om de 5 min börjar efter man markerat ut vägar och byggnader.

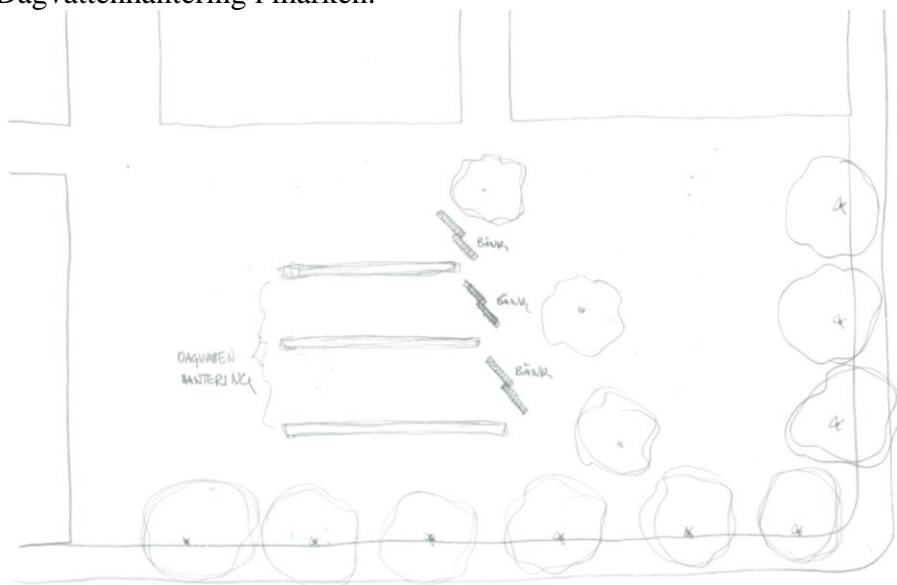
Jag kommer ta till mig av detta arbetssätt i mina framtida arbetsprocesser! Att sätta en timer på x antal min och bara skissa allt som dyker



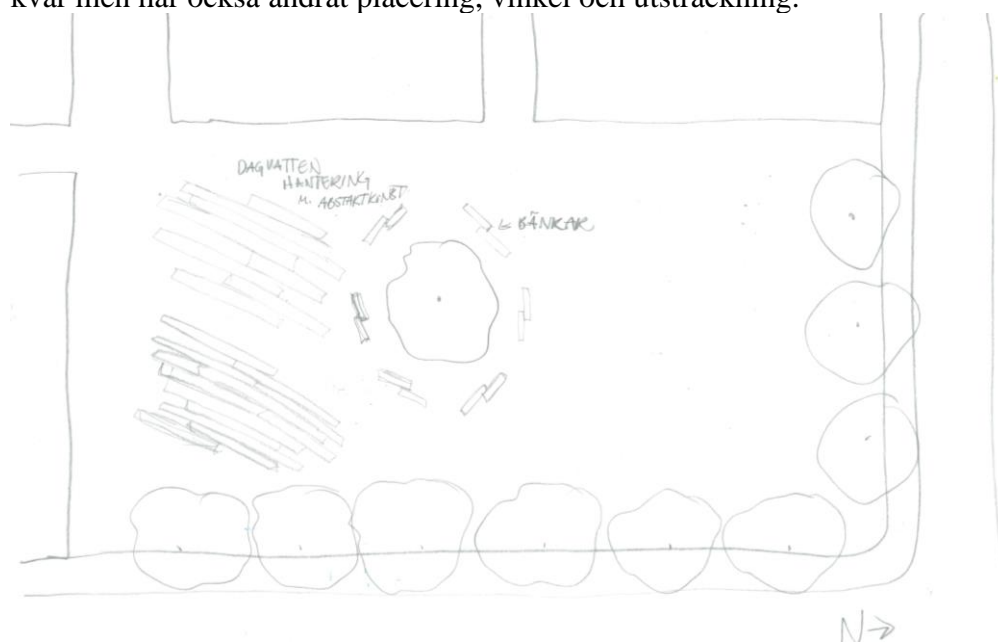
upp i huvudet! Upplevde att det var mycket givande för att bolla idéer med sig själv och se hur det formas på skisspappret!”

### Analys av skisser

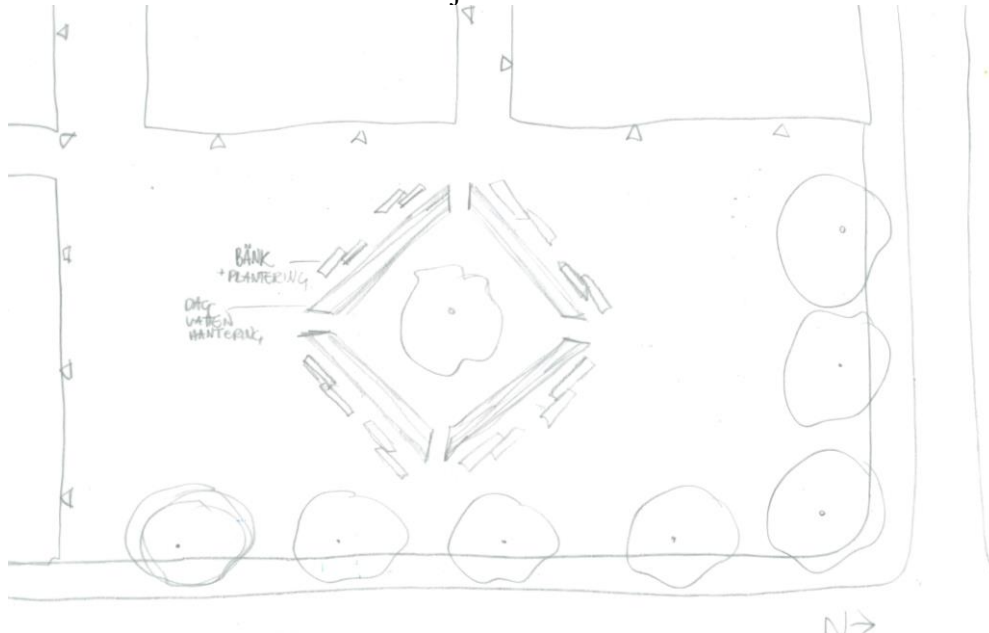
Första skissen - Relativt noggrant gjord, informationen som tas in är hur platsen ser ut och förslag på vad som behövs och passar på ett torg. Trädrader längs de biltrafikerade vägarna för att skärma av, men även ett par träd i mitten av torget. Sittplatser i mitten av torget i en diagonal vinkel och i ett upprepande mönster. Dagvattenhantering i marken.



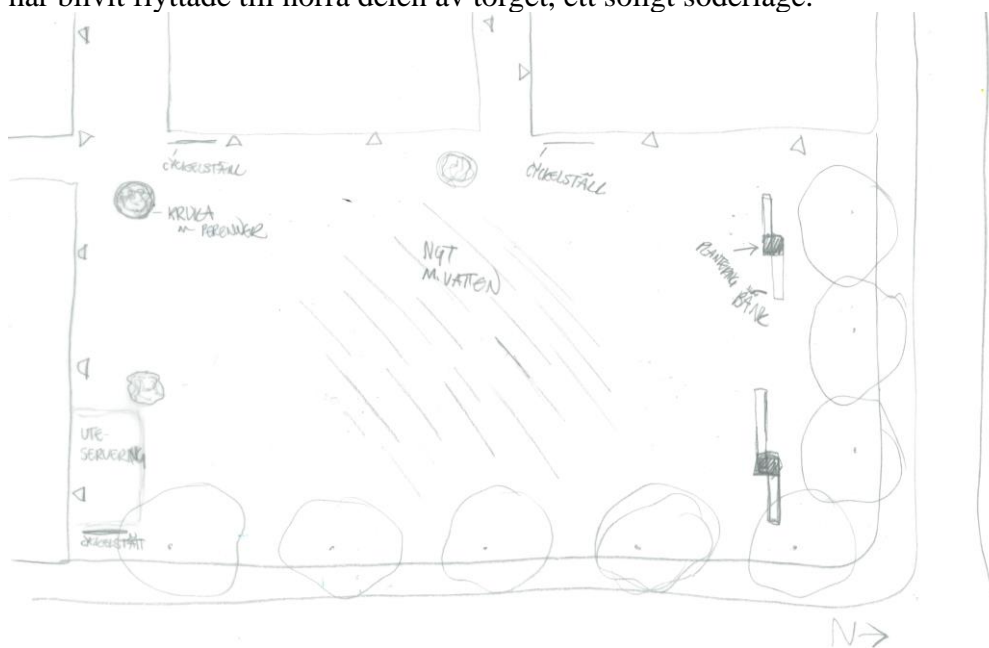
Andra skissen – En fortsättning men utveckling av föregående skiss. Trädraderna längs bilvägarna är kvar. Även sittplatser och träd i mitten av torget är kvar men placering och antal har förändrats. Det är nu ett träd i mitten med sittplatser runt trädet, dock är bänkarnas mönster återkommande. Dagvattenhanteringen finns kvar men har också ändrat placering, vinkel och utsträckning.



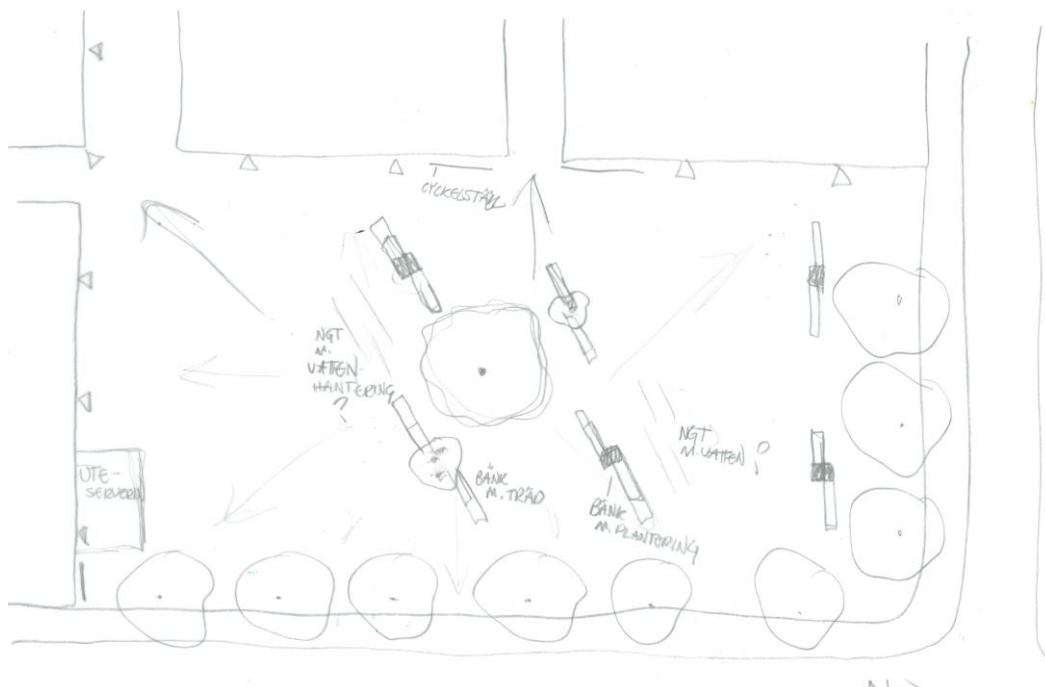
Tredje skissen – Nu börjar mer information tas i åtanke, entréerna har ritats ut. Fortsättning på samma idé med trädraderna längs gatan, träd i mitten och bänkar runt trädet. Dagvattenhanteringen har nu flyttats in bakom sittbänkarna i form av en romb som även sittbänkarna följer.



Fjärde skissen – En större förändring sker gentemot föregående skisser. Träd och bänkar flyttas från mitten av torget, men vattenhanteringen finns kvar men har ändrats till 'något med vatten'. Trädraderna längs bilvägen är kvar och entréerna är utritade även på denna skiss. Denna gång används entréerna för att kunna placera ut cykelställ på lämplig plats. Även en uteservering till caféet har tillkommit, samt krukor med perenner. Bänkarna har kvar samma mönster men har blivit flyttade till norra delen av torget, ett soligt söderläge.



Femte skissen – Gamla idéer har tagits tillbaka men fortsatt utveckling på föregående skisser sker. Trädet i mitten av torget och bänkarna runtom är tillbaka men bänkarna har bytt riktning så att alla har samma riktning. Bänkarna på torgets norra sida som tillkom i fjärde skissen står dock kvar trots att bänkarna från de tre första skisserna kommit tillbaka. 'Något med vatten' behålls också runt det centererade trädet och sittplatserna. Cykelställen i väster behålls men ändrar delvis placering. Uteserveringen flyttas en liten bit för att få plats med cykelställ längs husväggen i stället. Trädraderna som funnits i alla tidigare skisser behålls. Krukorna med perenner har försvunnit, kanske inte var av lika stor vikt nu när fler träd i mitten av torget kommit tillbaka. Ett rörelsemönster har dessutom ritats ut och är troligtvis det som lade grunden för att ändra riktning på sittbänkarna runt det centererade trädet.



## *Svar på frågor från deltagare 2.*

### Frågor:

- Vad tyckte du om uppgiften i sin helhet? Lätt/svårt?
- Vad är dina tankar kring tidsaspekten?
- Behöll du en ursprungsidé som du utvecklade under alla skisserna eller ändrade du idé helt någon gång under processen? Om ditt svar är ja att du behöll en ursprungsidé – var anledningen till det att du hade svårt att släppa den idéen och i så fall varför tror du det?
- Tror du din gestaltning hade sett annorlunda ut om du hamnat i den andra deltagargruppen? På vilket sätt?

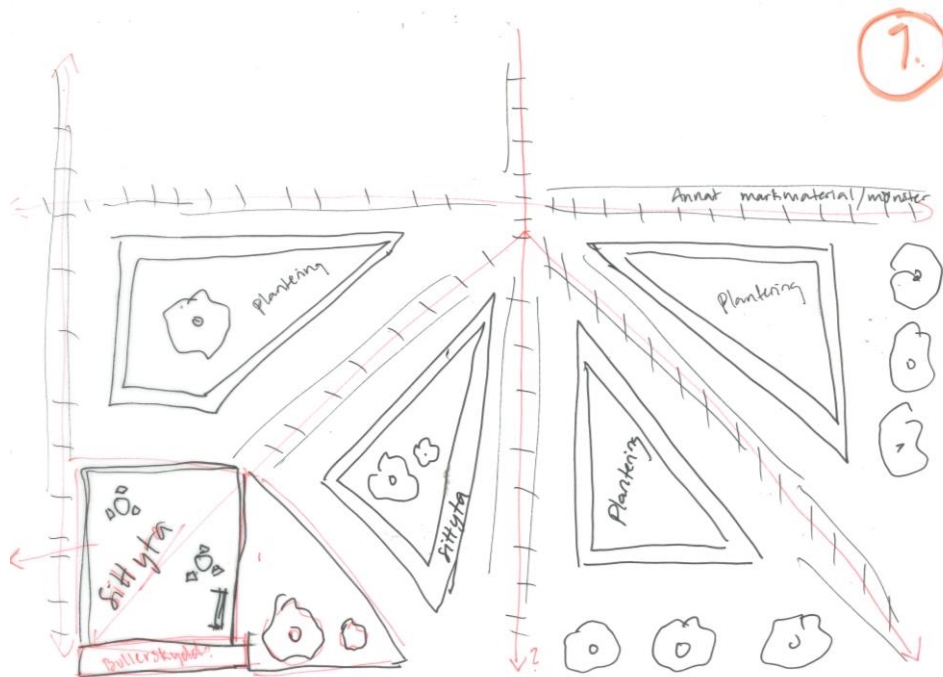
”Jag tyckte uppgiften i helhet var rätt "lätt" till viss del då arrangemanget med att tänka i 4 dagar och sedan lägga ner tid sista dagen är något som jag ofta gör då jag tenderar att prokrastinera lite när det gäller arbeten jag är lite osäker på, jag tar hellre några dagar extra och tänker på problem eller lösningar innan jag sätter mig ner och faktiskt börjar skapa något. Min skapande och skrivande process startar oftast genom tanke långt innan jag sätter mig ner och skissar eller skriver. Sen kan det vara en lite svårare sits man sätter sig i när man under kortare tid (i detta fall då 25min) ska försöka få ut allt man haft i huvudet under flera dagar samtidigt och ner till en skiss. Jag tror att en dag till med lite en period att skissa hade passat mig bra så jag hade fått föra över mina tankar till skisser under två perioder snarare än en.

Jag höll mig någorlunda till min ursprungsidé, den första skissen och den sista har vissa element jag valde att ha kvar, dem fick samma idé om en mötesplats som jag försökte hitta på olika sätt. Samtidigt testade jag något mer annorlunda utformning på skiss 2–3. Jag tror att jag hade svårt att släppa ursprungsidén jag fick eftersom jag visste att jag endast hade ett begränsat antal skisser och tid att skapa något på och ville hellre finjustera idéen som fanns till något jag ansåg blev bättre än att med varje skiss börja om tankeprocessen och riskera att få 5 jämn-dåliga resultat.

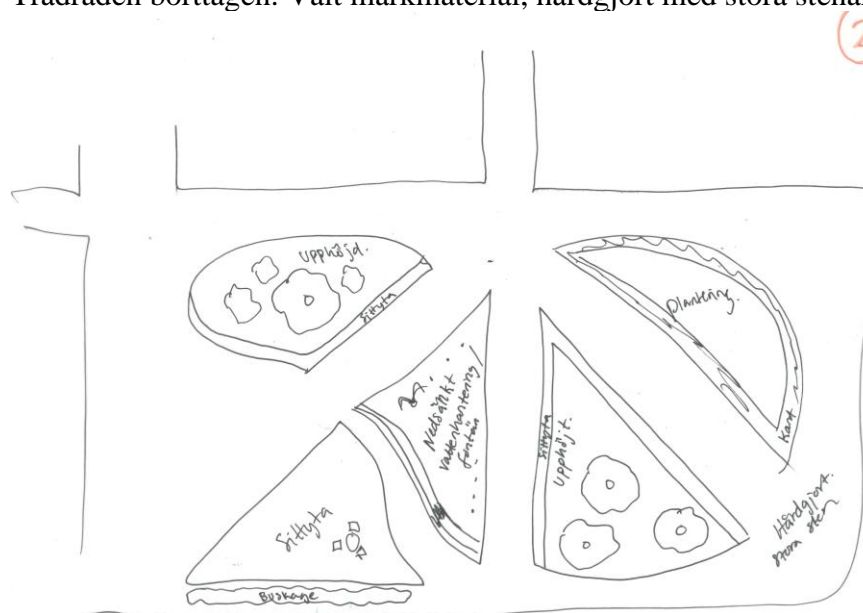
Jag tror inte min process hade format sig annorlunda om jag hade varit i andra gruppen. Jag tror att tanken om begränsat antal skisser och tid hade påverkat mig även där, dock kanske ursprungsidén hade sett annorlunda ut eftersom tankarna första dagen inte var samma som på 5e dagen.”

### *Analys av skisser*

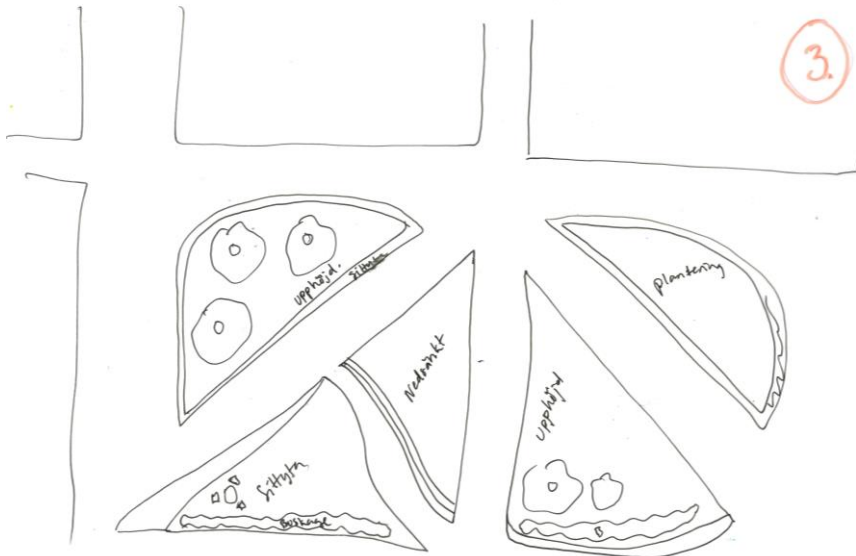
Första skissen - Inte så noggrann, informationen som tas in är rörelsemönster – annat markmaterial vid starka stråk. Funktion som behövs på platsen – sittplatser/bänkar i en stor form - triangel med bland annat plantering innanför, uteservering, bullerskydd. Trädrad intill bilväg.



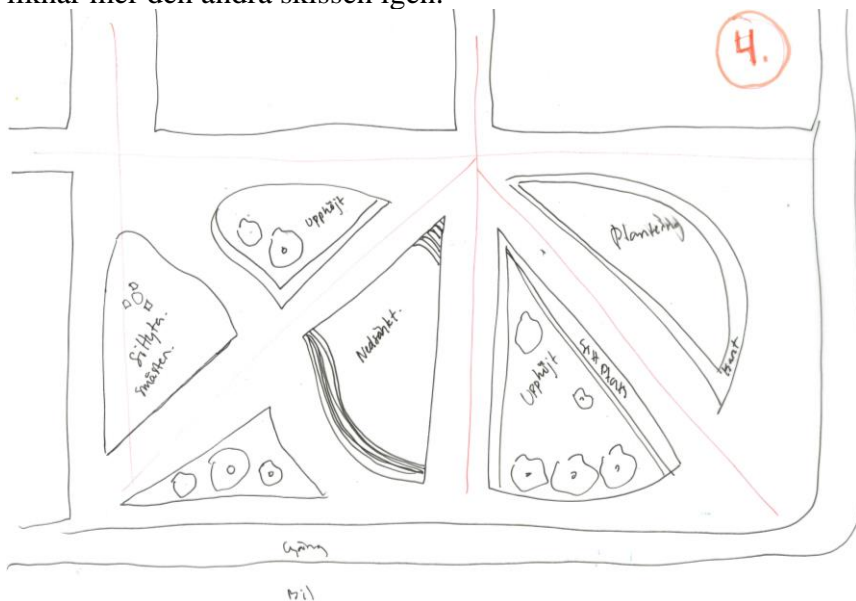
Andra skissen - Inte heller så noggrann, infon som togs in i första skissen utvecklas och nya placeringar testas men mycket av samma tänk följer med. Uteservering, sittplatser, planteringar, rörelsemönster (dock ej utritat denna gång) – ganska likt. En del nya och/eller utvecklade element - bullerskydd har blivit ett buskage, ytorna med sittplatser och växter är inte längre endast trianglar utan även mer runda organiska former, innanför sittplatserna är det upphöjt med träd o planteringar. En av ytorna har blivit nedsänkt med plats för dagvattenhantering. Trädraden borttagen. Valt markmaterial, hårdgjort med stora stenar.



Tredje skissen - Har i princip samma innehåll som den andra skissen, men formerna är delvis utvecklade, fortfarande mer organiska än i första skissen men de stora formerna som skapar tydligt rörelsemönster har tagits tillbaka från första skissen. Träden, buskagen och sittplatserna har ändrat placeringar. Placering av sittplatser har utvecklats, buskage bakom sittplatser har lagts till – troligtvis för att skapa trygghet.



Fjärde skissen - Formerna har utvecklats delvis, en del är samma och en del har delats in i mindre former som ger ett ännu striktare rörelsemönster över torget. Uteserveringen har bytt plats, är nu längre från bilvägen och behöver inte längre ett buskage som bullerskydd. Har intill bilvägen nu skapats en yta med träd som generellt skydd för torget i helhet. Sittplatserna har än en gång bytt placering och liknar mer den andra skissen igen.



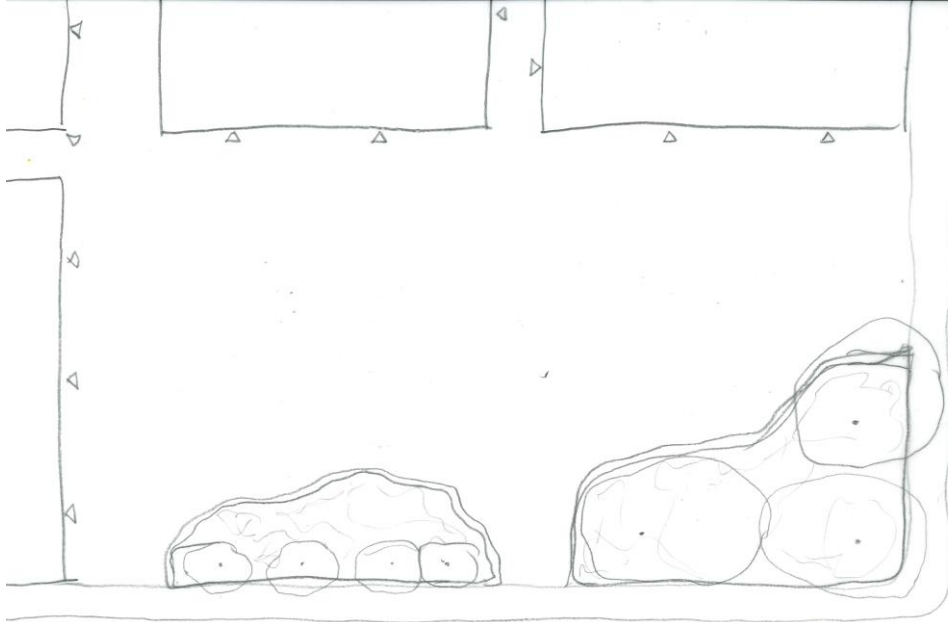
Femte skissen – Jag anser att denna är den mest genomtänkta skissen där olika element från de föregående skisserna tagits i åtanke och detaljeringen är som störst. Ytorna har blivit ännu mer organiskt formade, skarpa kanter har tagits bort, endast en triangelformad yta kvar. Uteserveringen har fått ta större plats. Den nedsänkta ytan är kvar, planteringarna är kvar rörelsemönstret ser i princip lika ut som i fjärde skissen. Nu har dock en tydlig mötesplats skapats när spetsarna på formerna togs bort. Mötesplatsen är formad som en öppen halvmåne och är placerad inåt torget bort från bilvägen där alla gångvägar möts. En ursprungsidé har använts genom alla skisser men utvecklats och inspirerats av varandra.



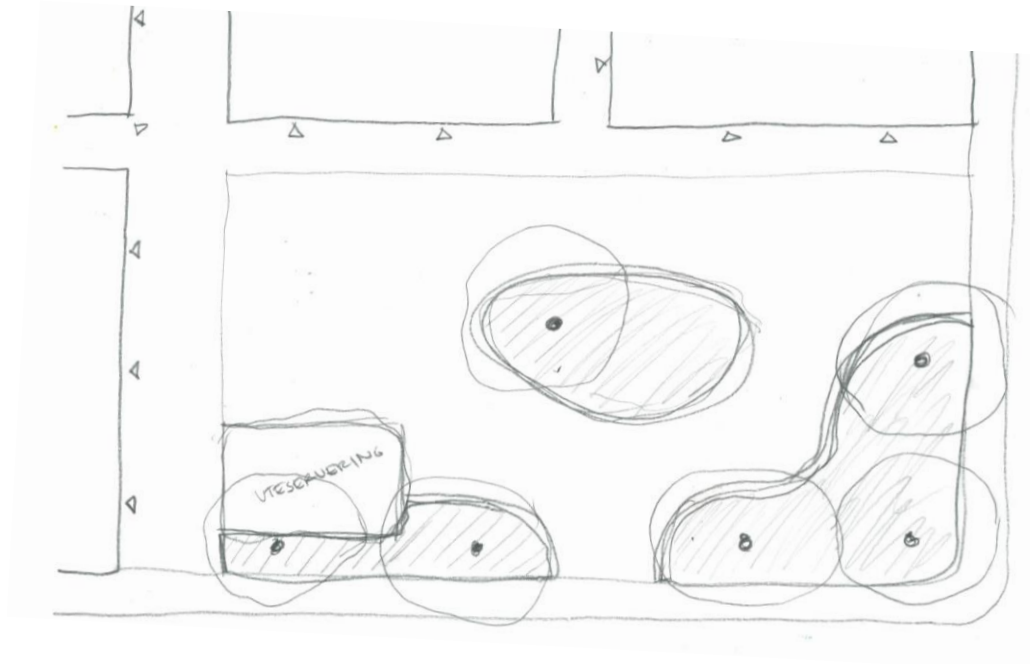
### Deltagare 3

#### Analys av skisser

Första skissen – I denna skiss har platsens grundbehov utforskats. Entréerna har markerats ut och de trafikerade bilvägarna har avskärmats med buskar och träd.



Andra skissen – Placering av träd och buskar har utvecklats, det skärmar fortfarande av från bilvägarna men nu finns de även mitt på torget. Troligtvis för att inte endast använda växtlighet som avskärmning utan även för att skapa rörelsemönster och grönska/färg på den yta folk vistas.

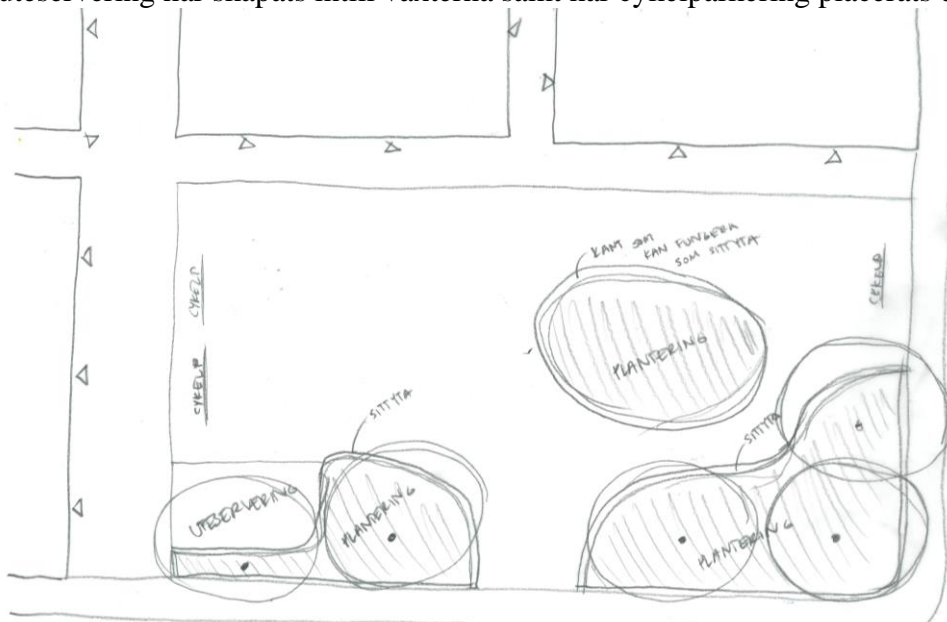




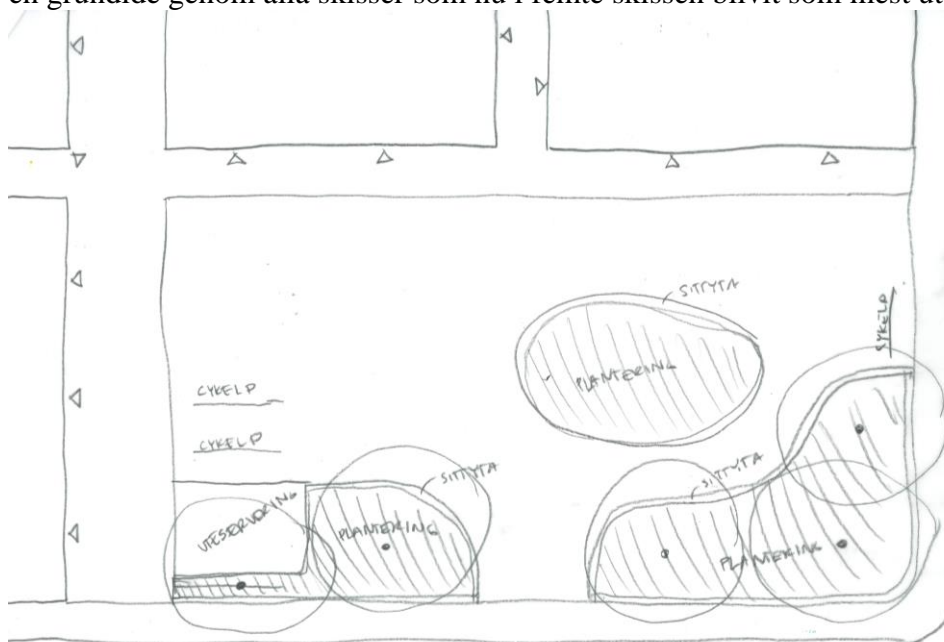
Tredje skissen – Träd och buskars placering fortsätter utvecklas. Avskärmningen finns kvar men mitt på torget har träden försvunnit och buskarna/planteringsytorna blivit två. Detta fortsätter skapa nya rörelsemönster och även ett trevligare torg. Torget tolkar jag även blivit mer konkretiserat med torgyta i mitten och gångbana längs fasaderna, troligtvis även olika markmaterial.



Fjärde skissen – En planteringsyta har försvunnit medan resterande blivit mer definierade. Nu kan det tydligt utläsas vad som är vad, att det under träden är planteringsytor och att man runt planteringsytorna eventuellt kan sitta. Även en uteservering har skapats intill växterna samt har cykelparkering placerats ut.



Femte skissen – Denna skiss är i princip samma som förra men skillnaden är att oklarheter blivit mer tydliga. Exempelvis är sittplatserna runt planteringarna inte längre eventuella utan det står tydligt utskrivet "sittyta". Cykelparkeringarna har ändrat riktning, samt har linjerna runt torgytan blivit skarpare. Alla dessa skarpa linjer och tydliga texterna tyder på en större säkerhet i vad som är en färdig tanke och vad personen som skissar vill experimentera kring. Deltagaren har utforskat en grundidé genom alla skisser som nu i femte skissen blivit som mest utvecklade.



#### Svar på frågor från deltagare 4

Frågor:

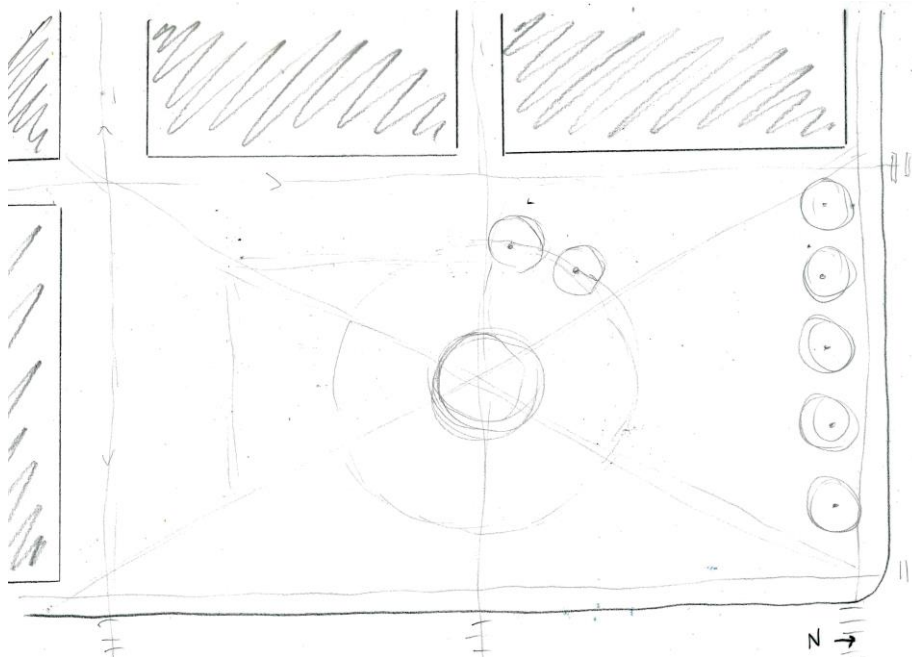
- Vad tyckte du om uppgiften i sin helhet? Lätt/svårt?
- Vad är dina tankar kring tidsaspekten?
- Behöll du en ursprungsidé som du utvecklade under alla skisserna eller ändrade du idé helt någon gång under processen? Om ditt svar är ja att du behöll en ursprungsidé – var anledningen till det att du hade svårt att släppa den idéen och i så fall varför tror du det?
- Tror du din gestaltning hade sett annorlunda ut om du hamnat i den andra deltagargruppen? På vilket sätt?

”Jag tyckte uppgiften var tydlig och väl upplagd. Det var lite svårt att skissa i plan innan man kom in i det igen (de var ett par kurser sedan nu). Mina tankar kring tiden var att man hann förvånansvärt mycket när en idé väl växte fram. Upplägget med 25 minuter var hjälpsamt för utvecklingen av förslaget. Jag höll fast vid ett förslag och utvecklade det under tiden.

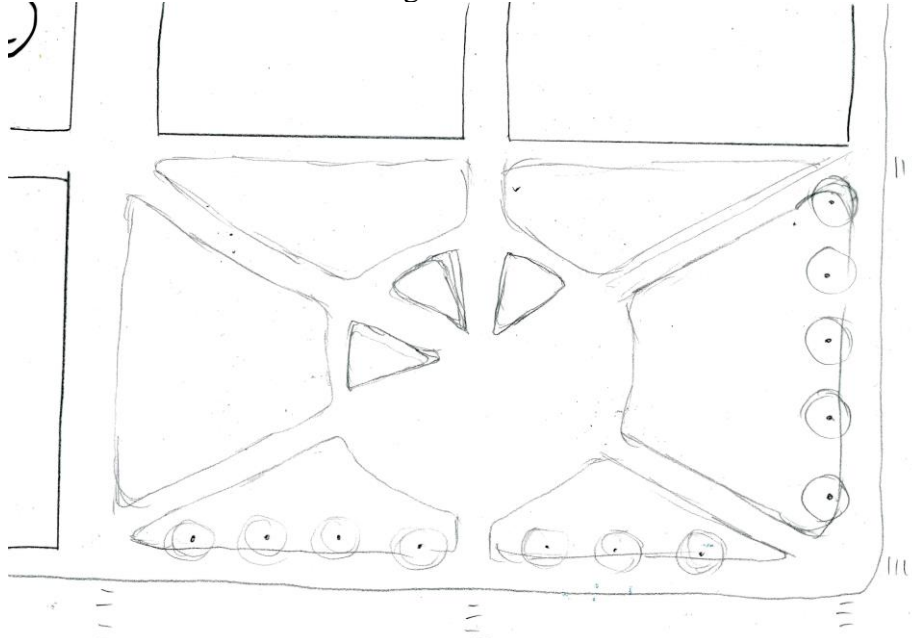
Om jag fått en paus från ritbordet kanske jag hade fått andra perspektiv och insikter så att förslaget helt ändrat karaktär. Det är bara spekulationer. Utan pauser var det mentalt svårt att börja från ”noll” med ett nytt förslag. Det är möjligt att jag haft mer variation på skisserna om jag hamnat i den andra gruppen.”

#### Analys av skisser

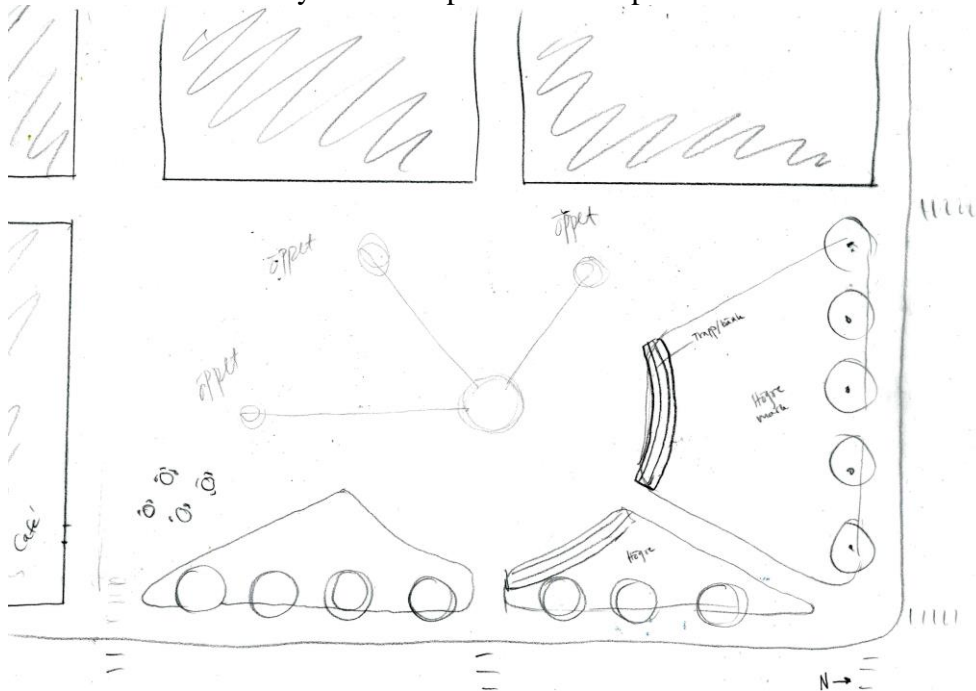
Första skissen - Både noggrann och icke noggrann, byggnadskropparna ser ut att vara utritade med linjal medan gestaltningen är mindre noggrann. Den information som tagits in är att lära känna platsen. Det som upptäckts är att en trädrad behövs i anslutning till bilvägen samt har några få träd placerats mitt på torget. Även ett mönster har ritats ut, troligtvis något som kommer utvecklas i nästa skiss.



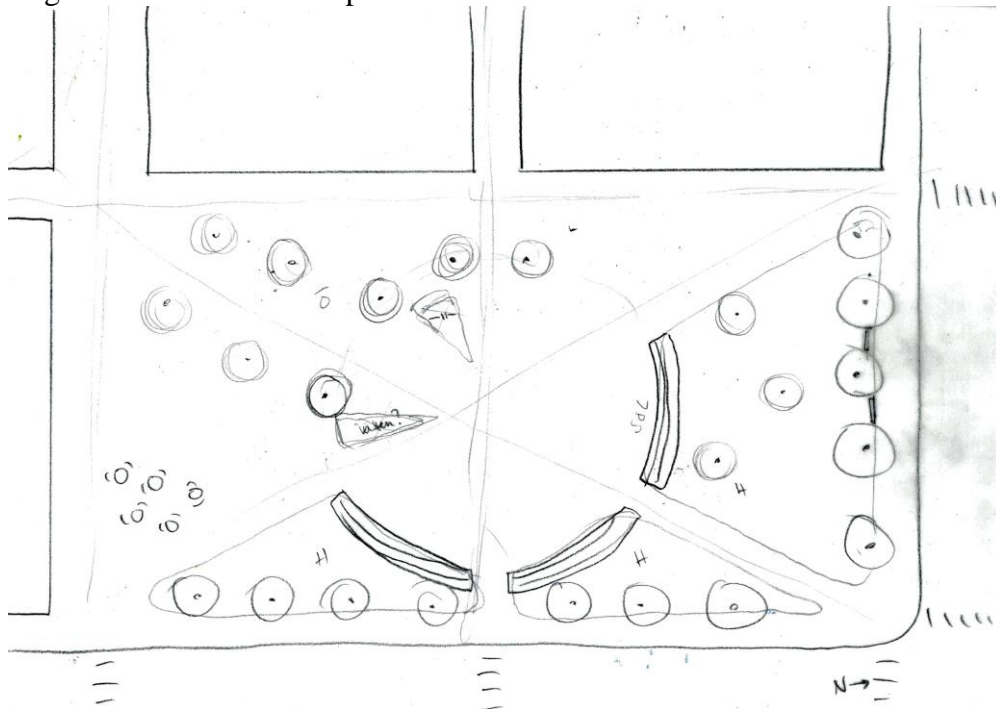
Andra skissen - Innehåller mycket mer av en gestaltning. Stora drag har börjat formats och ett rörelsemönster har skapats. En stor öppen plats i mitten av torget med gångar utåt kanterna som kopplar an till de befintliga gångvägarna. Trädraden har utökats till en full trädrad längs båda gångvägarna mot bilvägarna medan träden i mitten är borttagna.



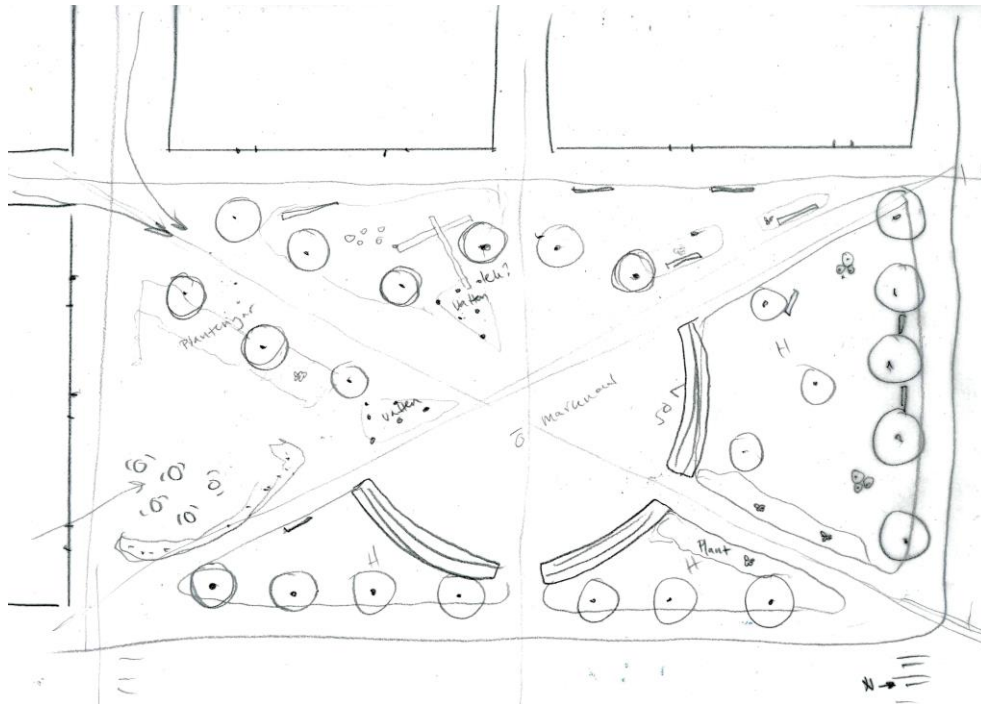
Tredje skissen - En stor utveckling från den andra skissen där halva torget diagonalt nu är öppet/tomt. På de ytor som är kvar har en funktion skapats. Det har skapats upphöjda element där man kan ta sig upp med hjälp av trappor. Trädraden är kvar. En yta med sittplatser har skapats intill caféet.



Fjärde skissen - En utveckling av tredje skissen, där alla element är kvar men utökat. Fler sittplatser till caféets uteservering och fler träd utspridda över hela torget. Även vatten har implementerats i denna skiss.



Femte skissen - En fortsatt utveckling av föregående skiss där det tillkommit en mer medveten placering av träden på torget som skapar ett starkare rörelsemönster där det tidigare varit tomt. Även planteringar har tillkommit samt plats för lek. I denna sista skiss har en stor utveckling gjorts sedan första skissen. Både detaljeringsgrad samt förståelse för platsen då det tillkommit mer och mer medvetna och relevanta element.



## Bilaga 4 – Material från deltagarna i ”Göra”-gruppen

*Svar på frågor från deltagare 1.*

Frågor:

- Vad tyckte du om uppgiften i sin helhet? Lätt/svårt?
- Vad är dina tankar kring tidsaspekten?
- Behöll du en ursprungsidé som du utvecklade under alla skisserna eller ändrade du idé helt någon gång under processen? Om ditt svar är ja att du behöll en ursprungsidé – var anledningen till det att du hade svårt att släppa den idéen och i så fall varför tror du det?
- Tror du din gestaltning hade sett annorlunda ut om du hamnat i den andra deltagargruppen? På vilket sätt?

”Det kändes som tidspress. 5 min är kort tid och flera sekunder togs även för att skissa upp omgivningsstruktur varje gång. Likaså satte jag mig inte för att tänka innan jag började skissa med planen framför mig utan tänkte emellan skisserna och då bara hade minnesbilden i huvudet.

Kändes som inget hade hänt till skiss 5 då jag aldrig hann klart med någon idé, men vid jämförelse dag 1 och 5 syntes ändå att en process var i gång.

Skalstock blev överflödigt då det tog längre tid än skissa på fri hand.

Bra jobba lite varje dag, något händer fast man inte alltid upplever det. Men stressigt med 5 min. Tror jag varit mer bekväm med 10min och sudd

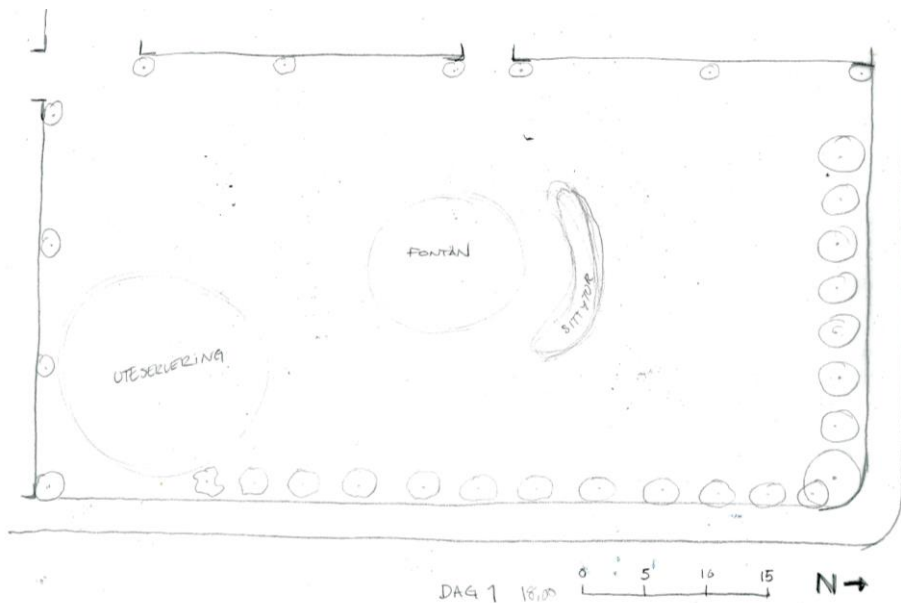
Varierande, något element kvarhölls även om formen ändrades.

De element som var visuellt starkast för mitt inre var svårare att släppa.

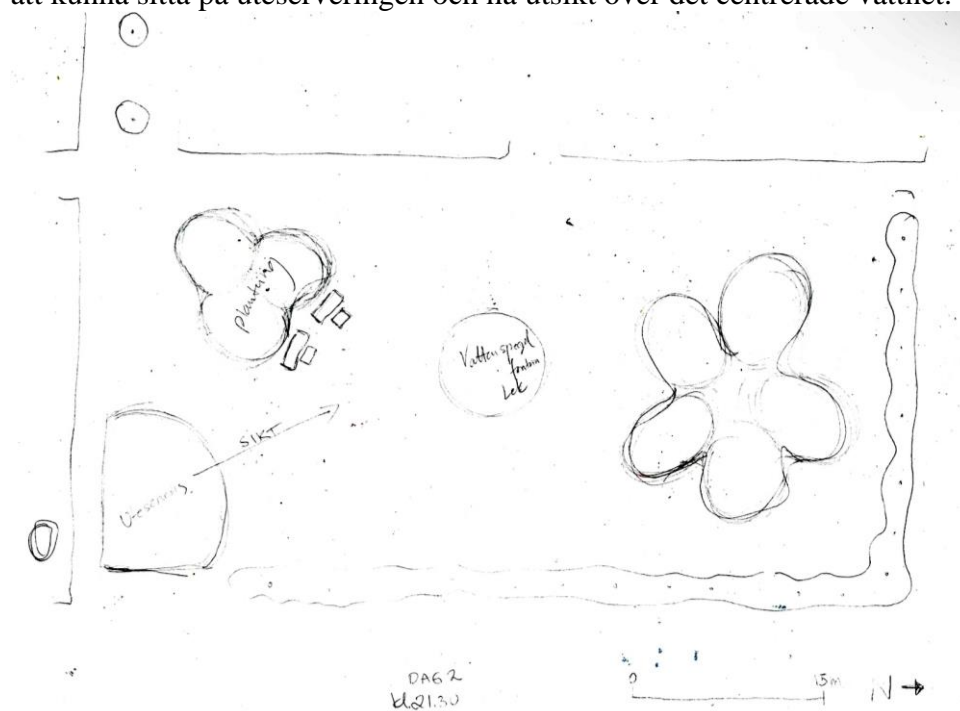
Beroende på om jag suttit med planen framför mig och tänkt tills jag känt mig klar under 5 dagar och därefter skiss om 25 min, eller om jag bara sett planen första dagen och sen bearbetat den enbart i mitt inre utan visuell plan/karta framför mig innan skissande.”

*Analys av skisser*

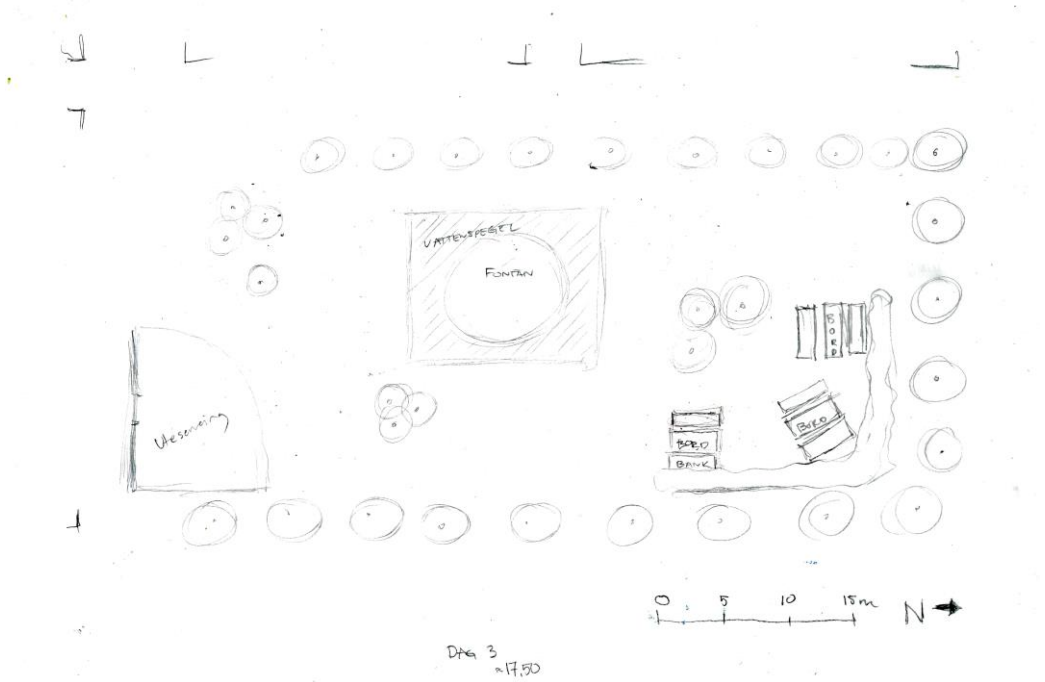
Första skissen – Platsen lärde kännas, funktioner och övrigt placerades ut spontant, ingen betänketid ännu. Uteservering i anslutning till caféet, trädrader längs de trafikerade bilvägarna, en fontän i mitten av torget och yta med sittplatser intill.



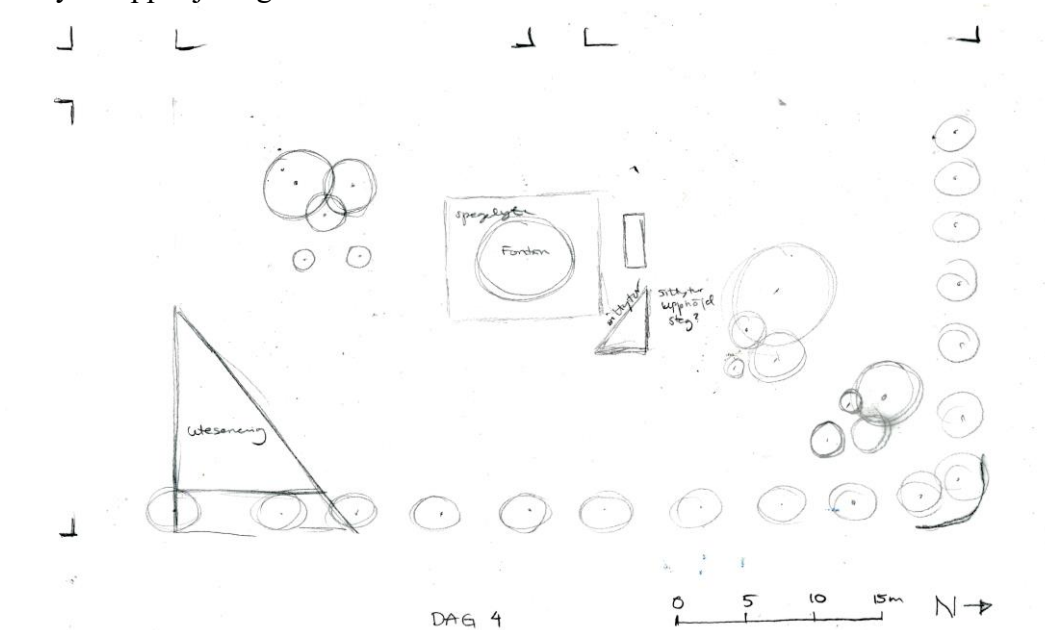
Andra skissen – Delvis utveckling av föregående skiss men mestadels nytt. Trädraderna är kvar men är lite tätare, uteserveringen behölls också, samt vatten i mitten av torget. Sittplatserna har dock flyttats och blivit mer detaljerade. Nya planteringsytor har skapats på båda sidor om vattnet. En siktlinje har upptäckts, att kunna sitta på uteserveringen och ha utsikt över det centerade vattnet.



Tredje skissen – Trädraderna har utökad från två till tre, samt har en del trädungar placerats ut på torget. Även ett buskage har tillkommit i det nordöstra hörnet för extra insynsskydd till de tillkomna borden med bänkar. Fontänen består men har blivit mer detaljerad, en fyrkantig form av vattenspegel med en rund fontän i mitten. Även uteserveringen bibehålls.



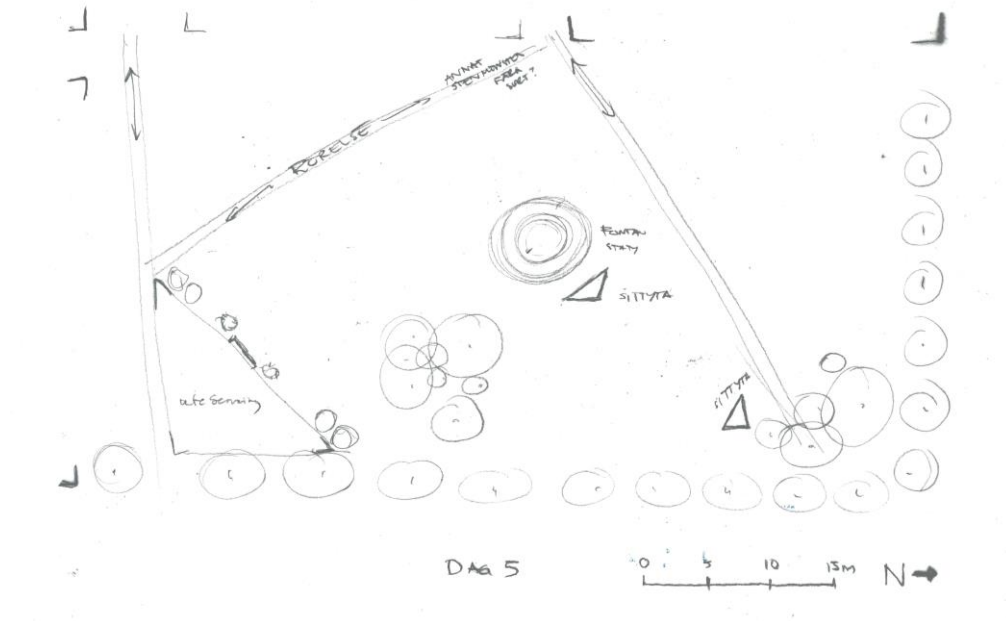
Fjärde skissen – Den tillkomna trädraden i väster har nu försvunnit igen. Men trädgångarna i mitten av torget har utvecklats och placerats mer medvetet, diagonalt längs torget. Detta drar rörelsen mot gå-gatan. Borden med bänkarna har också försvunnit. Däremot har nu uteserveringen ändrat form och fått rakare linjer. Dessa linjer speglas i en ny sittyta intill fontänen med vattenspegeln - 'sittytor upphöjt steg'.



Femte skissen – Nu börjar detaljer verkligen komma fram. Ett rörelsemönster har skapats och förslag lagts på att göra markmaterialet för detta mönster i annat stenmönster/sten-färg. Fontänen har blivit mindre och vattenspegeln försvunnit, i stället har en staty tillkommit och formen har ändrats till helt rund.



Uteserveringens triangelform behålls, även den triangelformade sittytan intill fontänen behålls. Ytterligare en sittyta i form av en triangel läggs till i det nordöstra hörnet där det i tredje skissen var bord med bänkar. Träddungarna diagonalt längs torget har försvunnit men fortfarande finns ett par träddungar kvar. Däremot har växtlighet intill uteserveringen tillkommit för att skapa en skyddande miljö. Trots en stor förändring av grundidén mellan första och andra skissen har kommande skisser följt en gemensam idé som utvecklats för varje skiss. Denna skiss har mest information och utvecklade idéer, även hög detaljeringsnivå i form av rörelse, markmaterial, former och placering av växter.



## Svar på frågor från deltagare 2

### Frågor:

- Vad tyckte du om uppgiften i sin helhet? Lätt/svårt?
- Vad är dina tankar kring tidsaspekten?
- Behöll du en ursprungsidé som du utvecklade under alla skisserna eller ändrade du idé helt någon gång under processen? Om ditt svar är ja att du behöll en ursprungsidé – var anledningen till det att du hade svårt att släppa den idé och i så fall varför tror du det?
- Tror du din gestaltning hade sett annorlunda ut om du hamnat i den andra deltagargruppen? På vilket sätt?

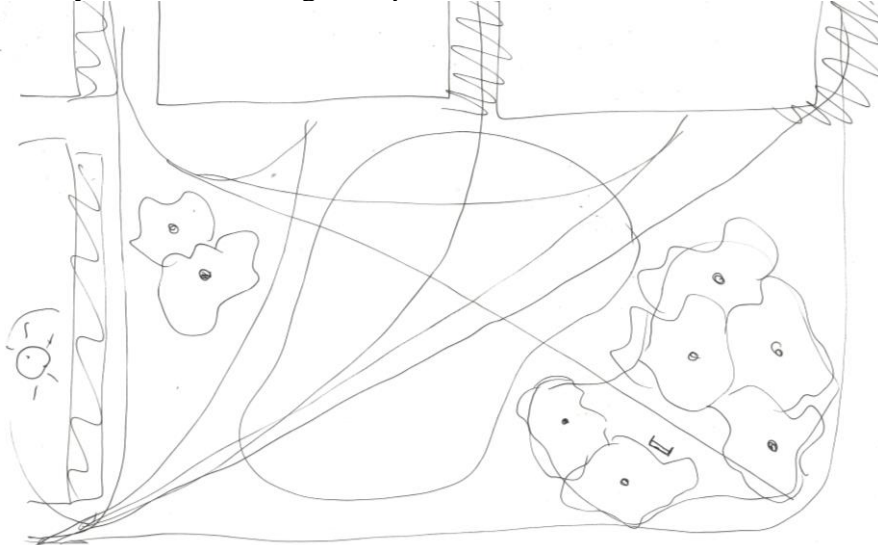
”Den var ganska svår i mitt tycke. Jag tycker det är svårt att få en helt tom yta och inte så mycket runt omkring/befintlig struktur/sammanhang i staden att förhålla sig till. Det finns många möjligheter.

Jag tänker att nackdelen med att skissa en gång om dagen är att startsträckan för att få i gång tankegången inför varje skiss tar lite tid ifrån utförandet, än om jag hade skissat alla 5 på rad. Jag känner heller inte att jag reflekterade jättemycket över mina skisser tiden som gick mellan dagarna, då tiden var så kort av själva skissandet att det var lätt att släppa det i tanken sen. Dock märkte jag att jag kunde fastna väldigt lätt på något efter ca 4 min, och då var det skönt att släppa det nästan direkt efter. Om jag hade haft mer tid än så hade nog de spärrarna i tankegången varat mycket längre. På så sätt var det positivt att bryta efter 5 min och sedan se det med nya ögon dagen efter.

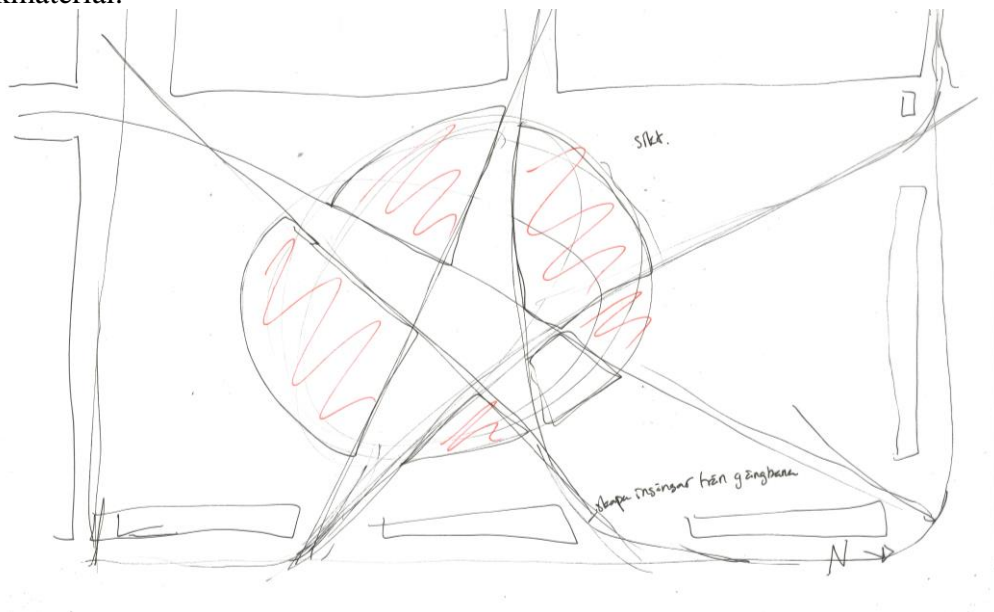
Ja jag höll nog ganska fast i min ursprungsidé. Dels för att jag inte kom på någon annan idé att utforska, samtidigt som jag ville utforska min ursprungsidé vidare, vilket tog alla 5 skisser.”

### Analys av skisser

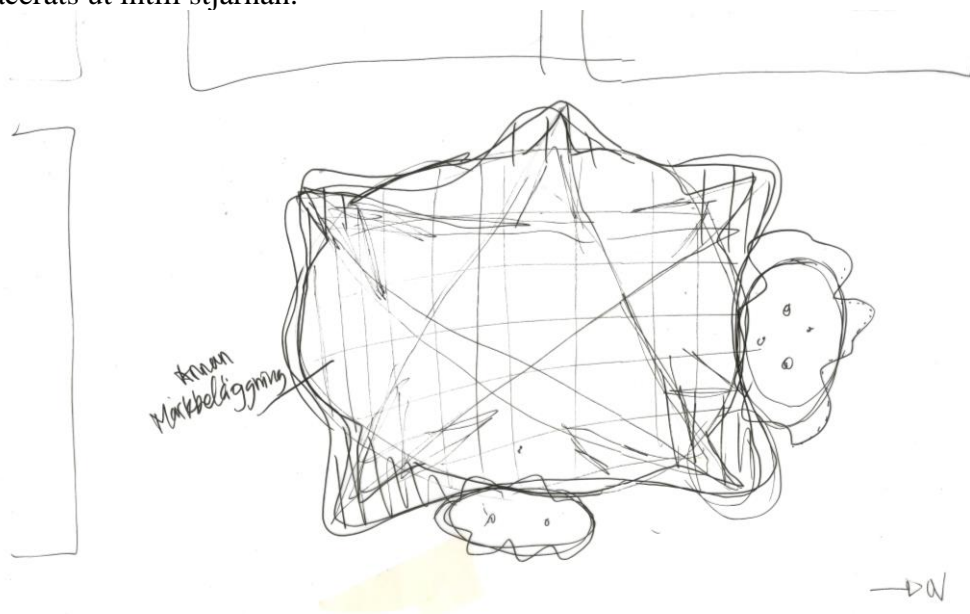
Första skissen – Informationen som tas in i första skissen är rörelsemönster, solljus, samt att avskärmning från bilvägen behövs. Träd har placerats ut i en stor dunge i nordöstra hörnet mot den trafikerade vägen med sittplatser mellan träden. En stor yta i mitten av torget skapas med träden och husfasaderna som vägg.



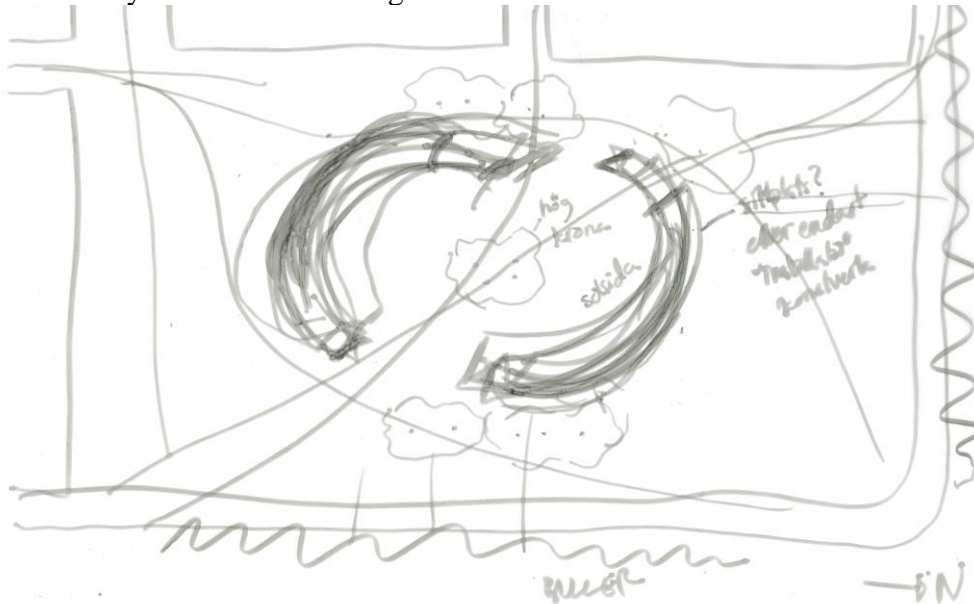
Andra skissen – Mönstret som kom av rörelsemönstret i första skissen används medvetet och bildar en form av en stjärna. Även siktlinjer har skapats med hjälp av detta. Träddungen har tagits bort och något mer häckliknande har placerats ut intill båda bilvägarna med ingångar från gångbanan in till torget. Runt stjärnformen har något skapats, tolkas av mig som plantering eller annat markmaterial.



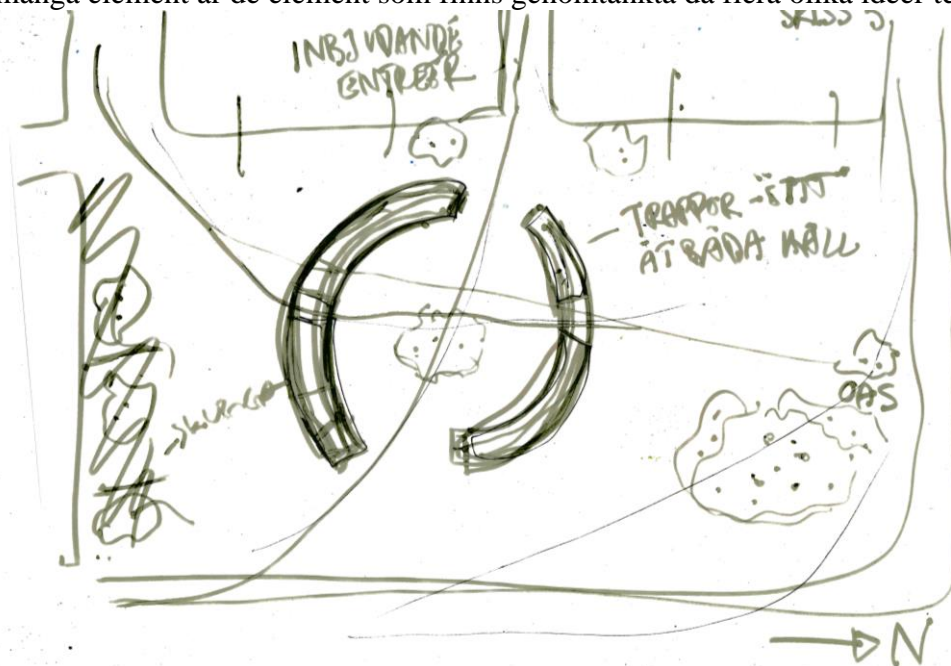
Tredje skissen – Stjärnmönstret är kvar men har utvecklats och definierats tydligare. Nu blev det klart att det utritade runtom stjärnan är annan markbeläggning. Häckarna har försvunnit och i stället har trädgångar eller buskar placerats ut intill stjärnan.



Fjärde skissen – Nu har idén helt förändrats enligt mig, formen av en stjärna är borta. I mitten av torget har en utformning med eventuella sittplatser eller konstverk skapats. Även flera små dungar och individuella träd har placerats ut. Dock beskriver personen som skissat att det varit en ursprungsidé som utvecklats genom alla fem skisser. Men min tolkning är att huvudelementen är kvar men har ändrat uttryck och därmed har grundidén ändrats.



Femte skissen – denna skiss är en fortsättning på föregående skiss och definierar att utformningen i mitten är trappor åt båda håll man kan sitta på. Träden är nu placerade mer medvetet för att i det soliga söderläget skapa skugga. Deltagaren har även tänkt på att det bör vara ”inbjudande entréer”. Då denna idé inte utforskats i mer än två skisser kan den jämföras med den andra skissen och jag kan då se att denna är mycket mer genomtänkt. Även om den inte innefattar så många element är de element som finns genomtänkta då flera olika idéer testats.



## Publicering och arkivering

Godkända självständiga arbeten (examensarbeten) vid SLU publiceras elektroniskt. Som student äger du upphovsrätten till ditt arbete och behöver godkänna publiceringen. Om du kryssar i **JA**, så kommer fulltexten (pdf-filen) och metadata bli synliga och sökbara på internet. Om du kryssar i **NEJ**, kommer endast metadata och sammanfattning bli synliga och sökbara. Även om du inte publicerar fulltexten kommer den arkiveras digitalt. Om fler än en person har skrivit arbetet gäller krysset för samtliga författare. Du hittar en länk till SLU:s publiceringsavtal på den här sidan:

- <https://libanswers.slu.se/sv/faq/228316>.

JA, jag ger härmed min/vår tillåtelse till att föreliggande arbete publiceras enligt SLU:s avtal om överlåtelse av rätt att publicera verk.

NEJ, jag ger inte min/vår tillåtelse att publicera fulltexten av föreliggande arbete. Arbetet laddas dock upp för arkivering och metadata och sammanfattning blir synliga och sökbara.