

VYSOKÁ ŠKOLA BÁŇSKÁ – TECHNICKÁ UNIVERZITA OSTRAVA  
EKONOMICKÁ FAKULTA



KATEDRA VEŘEJNÉ EKONOMIKY A SPRÁVY

Výdaje na činnost zastupitelstev dle vybraných velikostních kategorií obcí  
Expenditure on activities of the councils in selected size categories of municipalities

Student:

Valerie Müllerová

Vedoucí bakalářské práce:

doc. Ing. Iveta Vrabková, Ph.D.

Ostrava 2023

## **Poděkování**

Ráda bych poděkovala paní doc. Ing. Ivetě Vrabkové, Ph.D. za odborné vedení, ochotu a vstřícnost při konzultacích a vypracování této bakalářské práce.

## **Obsah**

<b>1</b>	<b>Úvod .....</b>	<b>4</b>
<b>2</b>	<b>Základní územně samosprávné celky .....</b>	<b>6</b>
2.1	Vymezení postavení a úkoly obcí .....	7
2.2	Historie obcí na našem území .....	10
2.3	Orgány obcí .....	12
<b>3</b>	<b>Výdaje na činnost orgánů obce.....</b>	<b>18</b>
3.1	Struktura rozpočtové skladby .....	18
3.2	Výdaje na činnost zastupitelstva .....	22
<b>4</b>	<b>Data a metody komparace .....</b>	<b>25</b>
4.1	Data .....	25
4.2	Jednoduchá míra dynamiky časových řad.....	32
<b>5</b>	<b>Výsledek komparace výdajů na činnosti zastupitelstva.....</b>	<b>34</b>
5.1	Výsledky: dynamika výdajů na činnost zastupitelstva.....	34
5.2	Výsledky: porovnání ukazatelů výdajů na odměňování zastupitelů .....	40
5.3	Celkové výsledky komparace výdajů dle velikostních kategorií .....	50
<b>6</b>	<b>Závěr .....</b>	<b>56</b>
	<b>Seznam použité literatury .....</b>	<b>61</b>
	<b>Seznam použitých zkratk.....</b>	<b>68</b>
	<b>Seznam obrázků</b>	
	<b>Seznam tabulek</b>	
	<b>Seznam příloh</b>	

# 1 Úvod

Zastupitelstvo obce má významnou pravomoc vyplývající z právních předpisů zejména pak zákona o obcích, důležitým předpokladem pro odpovědný přístup k hospodaření a správě obce jsou odpovědní zastupitelé. Rozhodování na úrovni zastupitelstva obce, rady obce či práce ve výborech zastupitelstva obce, komisích rady obce i dalších orgánech vyžaduje pracovní nasazení a čas jednotlivých funkcionářů a je nepochybně společensky spravedlivé, že zasluhuje spravedlivou a transparentní odměnu z rozpočtu obce.

Na druhou stranu platí, že veřejné výdaje jsou permanentním tématem oprávněné diskuse i kritiky na odborné i laické úrovni. Je ve veřejném zájmu, aby výdaje z veřejných rozpočtů na všech úrovních veřejné správy byly vynakládány hospodárně, efektivně a účelně. Výdaje na odměny zastupitelů obcí tvoří významnou položku obecního rozpočtu a je tedy oprávněné hodnotit jejich výši s ohledem na velikost obce, zejména v komparaci s jinými obcemi různých velikostních kategorií.

Tato problematika souvisí se strategickým záměrem vlády (Ministerstvo vnitra) Strategický rámec rozvoje, který má za cíl maximální efektivní využití prostředků státního rozpočtu a prostředků strukturálních a investičních fondů. Tento strategický rámec je zaměřen na výkon státní správy, a to jak na centrální úrovni, tak v přenesené působnosti. Zároveň se realizace Strategického rámce dotýká územní samosprávy i z hlediska výkonu samostatné působnosti.

Objektem bakalářské práce jsou vybrané obce, celkem 24. Jsou to zástupci jednotlivých velikostních kategorií Moravskoslezského kraje.

Hlavním cílem bakalářské práce je vyhodnotit vývoj a rozdíly v oblasti výdajů na činnost zastupitelstev ve vybraných velikostních kategoriích obcí v Moravskoslezském kraji za období 2016-2021. Hlavní cíl je strukturován do dvou dílčích cílů.

Prvním dílčím cílem bakalářské práce je detekovat dynamiku výdajů na činnost zastupitelstev za období 2016-2021 a odpovědět na výzkumnou otázku VO1.

VO1:“Má na charakter vývoje výdajů obcí na činnosti zastupitelstev vliv počet obyvatel obce?“

Druhým dílčím cílem je vymežit možné faktory rozdílů v odměňování zastupitelů obcí v rámci vybraných velikostních kategoriích obcí a ověřit výzkumnou otázku VO2.

VO2: „Jsou výdaje na odměňování zastupitelů přepočtené na obyvatele obce v rámci velikostních kategorií obcí srovnatelné?“

Bakalářská práce je členěna do šesti kapitol, které doplňují přílohy.

První kapitola je Úvod, ve kterém je odůvodněn výběr tématu této bakalářské práce, na co problematika práce navazuje, její hlavní a dílčí cíle.

Druhá kapitola práce je zaměřena problematiku územně samosprávnými celky, jak se člení a které zákony územní samosprávu vymezují. Jdou zde obsaženy tři podkapitoly: vymezení postavení a úkoly obcí, historie obcí na našem území a orgány obcí.

Třetí kapitola vymezuje na výdaje na činnost orgánů obce. Jsou zde další dvě podkapitoly, jedna zaměřena na výdaje na činnost zastupitelstva a druhá na výdaje na činnost úřadu.

Čtvrtá kapitola je věnována metodologii zhodnocení – praktické části bakalářské práce. Data a metody komparace se zabývají originální výsledky z provedených analýz, které se zaměřují na odměny na činnost zastupitelstva.

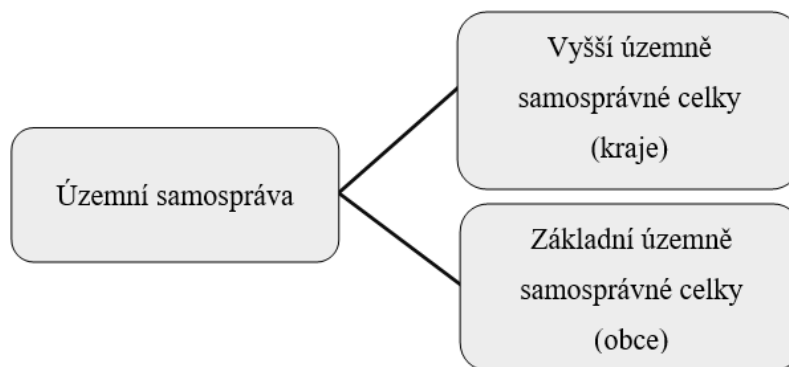
Pátá kapitola práce se zabývá výsledky komparace výdajů na činnost zastupitelstva, který vyplývá z části čtvrté.

Poslední kapitola této práce je Závěr, kde je shrnuta všechny stěžejní poznatky včetně odpovědí na výzkumné otázky.

## 2 Základní územně samosprávné celky

Územní samospráva je zakotvena v ústavním zákoně č. 1/1993 Sb. Ústava České republiky (dále jen Ústava), přesněji v hlavě první a sedmé. V hlavě první se o samosprávě zmiňuje čl. 8, který říká, že se zaručuje samospráva územních samosprávných celků (dále také jako ÚSC). Dle hlavy sedmé, se Česká republika dělí na obce, které jsou základní územně samosprávné celky, a na kraje, které jsou vyšší územní samosprávné celky (viz Obr. 2.1). Územně samosprávné celky jako územní společenství občanů, kteří mají právo na samosprávu, jsou vymezeny v čl. 100. Také je zjevné, že obce jsou vždy součástí vyššího územně samosprávného celku a kraje, jakožto vyšší územně samosprávné celky, lze vytvořit nebo zrušit jen ústavním zákonem. Základy jsou obsaženy v čl. 101- čl. 105, na kterých staví územní samospráva ČR. Územně samosprávné celky jsou veřejnoprávní korporace, které mohou mít vlastní majetek a hospodaří podle vlastního rozpočtu. Stát však může do činnosti takových ÚSC zasahovat, zdali to vyžaduje ochrana zákona a pouze způsobem, který je stanovený v zákoně.

Obr. 2.1 Členění územní samosprávy v České republice podle Ústavy



Zdroj: Ústavní zákon, úprava vlastní.

Mimo Ústavy České republiky, je územní samospráva vymezena v dalších zákonech:

- Zákon č. 128/2000 Sb., o obcích,
- Zákon č. 129/2000 Sb., o krajích,
- Zákon č. 131/2000 Sb., o hlavním městě Praze.

Dle Pekové (2019) je územní samospráva vykonávaná v mezích příslušných zákonů nezávisle na státu. Do její činnosti může stát podle ústavy zasahovat pouze v případě,

jedná-li územní samospráva v rozporu se zákony a dalšími obecně závaznými předpisy, nebo vyžaduje-li to ochrana zákona. Podle zákona č. 243/2000 Sb., o rozpočtovém určení daní vybírají ÚSC na svém území daně. Vyšší územně samosprávné celky neboli kraje vymezuje § 3 tohoto zákona, nižší územně samosprávné celky, tedy obce, vymezuje § 4 tohoto zákona. V obou případech zákon vymezuje daně z přidané hodnoty, daň spotřební, daň z příjmů, daň z nemovitých věcí a daň silniční. Podle Hillmana (2019) jsou zdroje příjmů přímé daně (daň z příjmu, daň silniční), nepřímé daně (daň z přidané hodnoty, daň spotřební) a vládní půjčky.

## **2.1 Vymezení postavení a úkoly obcí**

Obec je základní územně samosprávný celek. Z pohledu veřejné správy je město i obec samosprávné společenství občanů, má vlastní majetek a vlastní příjmy, se kterými samostatně hospodáří a za toto hospodaření přebírá plnou odpovědnost (Peková a kol., 2019). Podle zákona č. 128/2000 Sb., o obcích mohou být obcí města, městyse i statutární města. Zvláštní postavení má hlavní město Praha. Obec, která má alespoň 3000 obyvatel, je městem. Obec, která byla používala označení městys přede dnem 17. května 1954, je městysem, pokud o to požádá předsedu poslanecké sněmovny. Statutární města jsou obce, které se mohou členit na městské obvody nebo městské části s vlastními orgány samosprávy. Orgánem obce, města, městyse, statutárního města, městského obvodu nebo městské části je také komise, pokud ji byl svěřen výkon přenesené působnosti. Statutárních měst v České republice je 26, všechny jsou uvedeny v § 4 zákona č. 128/2000 Sb., o obcích. Každá část území České republiky je součástí území některé obce, kdy obec má jedno nebo více katastrálních území. Obce mohou vznikat a zanikat podle zákona na základě dohody, kdy:

- dvě nebo více obcí spolu sousedí, se mohou sloučit,
- obec se může připojit k jiné sousedící obci,
- část obce se oddělí, a tak vznikne obec nová,
- část obce se oddělí, popřípadě se změní nebo zruší vojenský újezd.

Zákon o obcích rozlišuje dvojí působnost obce, a to na samostatnou působnost a přenesenou působnost. Samostatnou působností se rozumí, že obec spravuje své záležitosti samostatně, avšak státní orgány a orgány krajů mohou do jejich samostatné působnosti zasahovat, pokud to vyžaduje ochrana zákona a pouze takovým způsobem, který zákon stanoví. Samotný rozsah působnosti může být zákonem omezen. A pomocí

přenesené působnosti obec plní úkoly státní správy, které ji byly svěřeny zákonem. Pokud zvláštní zákon nestanoví jinak, než jde o přenesenou působnost obce, jde vždy o samostatnou působnost. Peková (2011) tvrdí, že rozsah přenesené působnosti je v ČR u obcí různý. Upravuje ji jak zákon č. 128/2000 Sb., o obcích tak řada dalších zvláštních zákonů. U většiny obcí jde o evidenci občanů a vedení matriky. Přenesenou působnost obec vykonává ve správním obvodu obce a vykonává ji obecní úřad. V rámci přenesené působnosti dále obec vydává nařízení obce, které musí být v souladu s legislativou. V některých případech může jedna obec vykonávat některé činnosti přenesené působnosti i pro jiné obce a to tedy, kdy obce mezi sebou uzavřou veřejnoprávní smlouvu. Postavení obce má i hlavní město Praha, na kterou se vztahuje Zákon č. 131/2000 Sb., o hlavním městě Praze. Upravuje postavení Prahy, samostatnou i přenesenou působnost, orgány a jejich pravomoci, členění na městské části a jejich orgány a činnost. Upravuje jak hospodaření hlavního města Prahy, tak i jeho městské části.

Podle zákona č. 128/2000 Sb., o obcích je občanem obce fyzická osoba, která je státním občanem České republiky a je hlášena k trvalému pobytu v obci. Občan obce, který dosáhl věku 18 let, má například právo:

- volit a být volen do zastupitelstva,
- vyjadřovat na zasedání zastupitelstva obce,
- nahlížet do rozpočtu obce a do závěrečné účtu obce,
- podávat orgánům obce návrhy, připomínky a podněty a další.

Obce v České republice se dělí na velikostní kategorie podle počtu obyvatel.



Tab. 2.1 Velikostní kategorie obcí

Velikostní kategorie	Počet obyvatel s trvalým pobytem na území obce nebo městské části nebo městského obvodu územně členěného statutárního města	Obce v ČR	Obce v MSK
1.	do 300	2281	37
2.	od 301 do 600	1516	49
3.	od 601 do 1 000	975	57
4.	od 1 001 do 3 000	1028	100
5.	od 3 001 do 5 000	178	24
6.	od 5 001 do 10 000	147	18
7.	od 10 001 do 20 000	68	3
8.	od 20 001 do 50 000	43	7
9.	od 50 001 do 100 000 a územně nečleněná statutární města	12	4
10.	od 100 001 do 200 000 a územně členěná statutární města	3	0
11.	nad 200 000	2	1

Zdroj: Zákon č. 128/2000 Sb., o obcích, Ministerstvo vnitra ČR, příspěvek na výkon státní správy online, vlastní zpracování

Podle zákona č. 128/2000 Sb., o obcích, se obce, městské obvody a městské části územně členěných statutárních měst dělí na velikostní kategorie. Celkově v České republice máme jedenáct velikostních kategorií obcí, kromě hlavního města Prahy. Dle příspěvku na výkon státní správy pro obce v roce 2021 od Ministerstva vnitra lze zjistit, kolik obcí do určité kategorie spadá. K roku 2021 bylo v České republice 6253 obcí. Nejpočetnější kategorie je první, tedy ta nejmenší, do 300 obyvatel, kdy k roku 2021 je zde zaznamenáno 2281 obcí. U druhé kategorie, od 301 do 600 obyvatel je počet obcí 1516. Celkově první dvě kategorie mají 3797 obcí, což je 60,7 % z celkového počtu obcí v České republice.

Peková (2019) tvrdí, že rozdrobenost obcí je pro Českou republiku typická. Zatímco v 90. letech v některých vyspělých zemích s rozdrobenou sídelní strukturou došlo k určité centralizaci, v České republice byla situace opačná. Po roce 1990 došlo v mnoha případech k rozdělení již dříve existujících tzv. střediskových obcí, což způsobilo zvýšení počtu obcí, přičemž do počtu převažují obce s malým počtem obyvatel. Za posledních dvacet let se velikostní struktura obcí příliš nezměnila.

Existence velkého počtu malých obcí je podle Pekové (2019) z ekonomického hlediska neefektivní. Převaha malých obcí způsobuje problémy v kvalitním zajišťování jejich

samostatné působnosti, zejména u zajišťování veřejných statků, jelikož ve svém rozpočtu disponují relativně malým objemem finančních prostředků. Z těchto důvodů je poté problém dosáhnout v malých obcích úspor z rozsahu. V České republice je také obtížné přesvědčit malé obce ke slučování. Přijatelnější cestou je sdružování obcí pro společné zabezpečování některých druhů lokálních veřejných statků pro občany. Zákon o obcích říká, že obce mohou při výkonu samostatné veřejné správy vzájemně spolupracovat. Obce mohou spolupracovat jak mezi sebou, tak s právníckými a fyzickými osobami. Na spolupráci mezi obcí a právníckou či fyzickou osobou v občanskoprávních vztazích lze použít ustanovení občanského zákoníku o spolku a o smlouvě společnosti, avšak na spolupráci mezi obce tato ustanovení použít nelze.

## **2.2 Historie obcí na našem území**

První právní úprava obecního zřízení byla zmíněna 20. března 1849 v provizorním říšském obecním zákoně. Podle Schelleho (2016) zde byla vepsána zásada, že „základem svobodného státu je svobodná obec“. A poté na základě toho ustanovení rozeznávali tři druhy obcí: místní (Ortsgemeinde), okresní (Bezirksgemeide) a krajskou (Kreisgemeide). Zároveň toho obecní zřízení rozeznávalo dvojí působnost obcí, a to přirozenou a přenesenou. Přirozená působnost obsahovala vše, co se týkalo zájmů obce a přenesená působnost spočívala v obstarávání určitých veřejných věcí, které byly obcí od státu delegační cestou přikázány.

Orgány místních, okresních a krajských obcí byly tyto:

- v místní obci obecní výbor a představenstvo,
- v okresní obci 12 až 30členný okresní výbor a okresní starosta,
- a v krajské obci 24 až 60členné krajské zastupitelství a krajský starosta, jeho náměstek a zapisovatelé.

Schelle (2016) dále uvádí, že v únoru 1861 došlo k vydání Schmerlingovy ústavy a při její realizaci byl vydán již zmíněný říšský obecní zákon, díky kterému se vyměřovala základní pravidla pro jednotlivé země, které na tuto situaci měly reagovat vydáním vlastních obecních zřízení, která se vztahovala na všechny obce zemí vyjma statutárních měst (ta se řídila svými statuty). Osoby, které bydlely v obci, byli jednak občané, jednak tzv. přespolní. Občané byli příslušníci, kteří měli domovské právo v obci, ale platili na Moravě daň, aby mohli volit, ve Slezsku přímou daň. Přespolní pak byli všichni ostatní obyvatelé obce, kteří nebyli občany. Neměli volební právo, nemohli mluvit do obecního

hospodářství a za jistých okolností mohli být obecním výborem vyhoštěni. Naopak ve městech a městečkách mohl obecní výbor udělit měšťanské právo, kdy měšťané mohli využívat fondy, fundace a ústavy vyhrazené prvně pro měšťany. Obecní záležitosti zastupoval obecní výbor a představenstvo, které se skládalo ze starosty a nejméně dvou obecních radních. Obecní zřízení znala dvojí působnost obce – samostatnou a přenesenou. Do samostatné působnosti obce spadala především správa obecního jmění a záležitosti vztahující se k obecnímu svazku. Naopak přenesená působnost se týkala součinnosti v některých věcech státní správy. Je to taková součinnost, která mohla být obcím uložena jen zákonem a od roku 1863 stále narůstala. V rozsahu přenesené působnosti civilní obce mohli například vydávat vysvědčení při propůjčování práva chudoby, oznamovaly soudům úmrtí, konaly odhad a prodej movitých věcí, doplňovaly a znovuzřizovaly železniční a pozemkové knihy.

Posun v samosprávě obcí začal při vzniku Československé republiky v roce 1918. Podle Vrabkové (2016) byli v roce 1919 zavedeny změny ve volebním právu, systému, tak obecním řízení. Volby do obecních zastupitelstev se staly všeobecné, přímé, rovné a tajné. Aktivní volební právo měli ti občané, kteří byli svéprávní a plnoprávní muži či ženy od 21 let věku, kteří měli v obci trvalý pobyt alespoň 3 měsíce. Pasivní volební právo měli ti občané, kteří dosáhli 26 let věku a v obci bydleli alespoň 1 rok. Schelle (2016) udává, že si zastupitelstvo ze svého středu dále volilo obecní radu, která se skládá ze starosty, náměstka a členů rady. Obce si také zřizovali komise, které spravovaly obecní podniky a ústavy z finanční a letopisecké strany.

Schelle (2016) říká, že nejdůležitějším zásahem do úpravy obecní správy ve třicátých letech byla ustanovení, která se týkala volebního řádu do obcí, která byla obsažena v zákoně č. 122/1933 Sb., o změnách řádu volení v obcích. Hlavními body v tomto zákoně bylo prodloužení volebního období obecních zastupitelstev na šest let.

Veřejná správa i obecní samospráva byla na našem území, v důsledku podepsání Mnichovské dohody v roce 1938, podle Vrabkové (2016), postupně omezena a následně i zrušena. Při vzniku Protektorátu Čechy a Morava v roce 1939 začala okupace českého území, která trvala do konce II. Světové války, tedy do roku 1945. Poválečná obnova samostatné správy byla řešena tzv. ústavním dekretem o národních výborech a Prozatímním národním shromážděním. Územní samospráva v předválečném smyslu obnovena nebyla. Vrabková (2016) dále uvádí, že Ústava z roku 1948 potvrdila funkci

národních výborů. Veřejná správa dostala nový charakter i funkce a byla prosazována vedoucí role Komunistické strany Československa. Zákonem z roku 1949 byly na našem území vytvořeny vojenské újezdy, které slouží k plnění úkolů souvisejících s obranou státu.

V druhé polovině 60. let 20. století podle Vrabkové (2016) nastal problém se zajišťováním správní agendy místními výbory, které působili v malých obcích s méně než 2 500 obyvateli. V tomhle důsledku vznikly tzv. střediskové obce, tedy 170 obcí, které fungovali jako střediska obvodního významu a 1 029 obcí jako střediska místního významu. Poté v 70 letech došlo ke snížení počtu obcí, a to většinou formou sloučení obcí. Až události ze 17. listopadu 1989 přinesly změny revolučního charakteru a v návaznosti na tyto události byla v listopadu 1989 obnovena plnohodnotná samospráva na úrovni obcí a po více než 45 letech byla ukončena éra národních výborů. Schelle (2016) dodává, že rozpadem federace a následným vznikem samostatné České republiky 1. ledna 1993 se změnila i ústavní poměry. Začala platit česká ústava, ve které je stanoveno, že se Česká republika člení na obce, které jsou základními územními samosprávnými celky.

### **2.3 Orgány obcí**

Orgány obcí jsou zakotveny v zákoně č. 128/2000 Sb., o obcích, konkrétně v hlavě IV, jednotlivé orgány jsou rozděleny do dílů 1–5., výbory a komise jsou obsaženy v hlavě V. Dle tohoto zákona je obec samostatně spravována zastupitelstvem obce; dalšími orgány obce jsou rada obce, starosta, obecní úřad a zvláštní orgány obce. Město je samostatně spravováno zastupitelstvem města; dalšími orgány města jsou rada města, starosta, městský úřad a zvláštní orgány města. Městys je samostatně spravován zastupitelstvem městyse; dalšími orgány městyse jsou rada městyse, starosta, úřad městyse a zvláštní orgány městyse. Statutární město je samostatně spravováno zastupitelstvem města; dalšími orgány statutárního města jsou rada města, primátor, magistrát a zvláštní orgány města. Městský obvod územně členěného statutárního města je spravován zastupitelstvem městského obvodu; dalšími orgány městského obvodu jsou rada městského obvodu, starosta, úřad městského obvodu a zvláštní orgány městského obvodu. Městská část územně členěného statutárního města je spravována zastupitelstvem městské části; dalšími orgány městské části jsou rada městské části, starosta, úřad městské části a zvláštní orgány městské části. Organem obce, městyse,

města, statutárního města, městského obvodu nebo městské části je též komise, jestliže jí byl svěřen výkon přenesené působnosti.

**Zastupitelstvo obce** a jeho pravomoci jsou popsány v § 67-98 v zákoně o obcích. Je složeno z členů zastupitelstva. Funkce člena zastupitelstva obce je veřejnou funkcí. Funkční období zastupitelstva je čtyřleté, a zákon stanoví podmínky pro vyhlášení nové volby zastupitelstva před uplynutím jeho funkčního období. Zákon také může stanovit působnost zastupitelstva. Samotné zastupitelstvo obce rozhoduje ve věcech samosprávy, a může v mezích své působnosti vydávat obecně závazné vyhlášky. Mandát člena zastupitelstva obce vzniká zvolením, ke kterému dojde ukončením hlasování. Člen zastupitelstva skládá slib před zastupitelstvem obce pronesením slova "slibuji", a poté složení slibu potvrdí svým podpisem. Člen zastupitelstva obce vykonává svůj mandát osobně a v souladu se svým slibem a není přitom vázán žádnými příkazy. Počet členů zastupitelstva se stanoví na každé volební období, a to nejpozději do 84 dnů přede dnem voleb do zastupitelstev obcí. Při stanovení počtu členů zastupitelstva obce se přihlíží k počtu obyvatel a velikosti územního obvodu. Počet členů stanoví tak, aby zastupitelstvo mělo v obci, městysu, městě, městském obvodu, městské části

- do 500 obyvatel 5 až 15 členů,
- nad 500 do 3 000 obyvatel 7 až 15 členů,
- nad 3 000 do 10 000 obyvatel 11 až 25 členů,
- nad 10 000 do 50 000 obyvatel 15 až 35 členů,
- nad 50 000 do 150 000 obyvatel 25 až 45 členů a
- nad 150 000 obyvatel 35 až 55 členů.

Počet členů zastupitelstva obce, který má být zvolen, se oznámí na úřední desce obecního úřadu, a to nejpozději do 2 dnů po jeho stanovení. Neurčí-li zastupitelstvo jinak, volí se počet členů zastupitelstva podle počtu členů zastupitelstva obce v končícím volebním období. Funkci člena zastupitelstva obce vykonávají

- členové zastupitelstva obce zvolení do funkcí, jež zastupitelstvo obce určilo jako funkce, pro které budou členové zastupitelstva obce uvolnění (dále jako "uvolněný člen zastupitelstva obce") a
- ostatní členové zastupitelstva obce (dále jako "neuvolněný člen zastupitelstva obce").

Uvolněnému členovi zastupitelstva obce poskytuje obec za výkon funkce odměnu. Odměna se poskytuje ode dne zvolení do funkce, již zastupitelstvo obce určilo jako funkci, pro kterou budou členové zastupitelstva obce uvolněni, nejdříve však ode dne, od kterého ji zastupitelstvo obce jako takovou funkci určilo. Neuvolněnému členovi zastupitelstva obce může obec poskytovat za výkon funkce odměnu. V takovém případě se odměna poskytuje ode dne stanoveného zastupitelstvem obce, nejdříve však ode dne přijetí usnesení zastupitelstva obce, kterým odměnu stanovilo.

Samotné zastupitelstvo obce rozhoduje ve věcech patřících do samostatné působnosti obce, kdy je mu vyhrazeno např.:

- schvalovat program na rozvoj obce,
- schvalovat rozpočet obce a závěrečný účet obce,
- zřizovat trvalé a dočasné peněžní fondy obce,
- vydávat obecně závazné vyhlášky obce,
- navrhopvat změny katastrálních území uvnitř obce a schvalovat dohody o změně hranic obce a o slučování obcí,
- rozhodovat o spolupráci obce s jinými obcemi,
- rozhodovat o zřízení a názvech části obcí a
- volit z řad členů zastupitelstva obce starostu, místostarosty a další členy rady obce (radní) a odvolávat je z funkce, stanovit počet členů rady obce.

**Rada obce** je dle zákona o obcích výkonným orgánem obce v oblasti samostatné působnosti a ze své činnosti odpovídá samotnému zastupitelstvu obce. Rada je obsažena v § 99-102. V přenesené působnosti přísluší radě obce rozhodovat, jen pokud tak stanoví zákon. Rada obce se schází ke svých schůzím podle potřeby, kdy tyto schůze jsou neveřejné. Pokud se v obci rada nevolí, vykonává její pravomoc starosta, není-li zákonem stanoveno jinak. Radu obce tvoří starosta, místostarosta či místostarostové a další členové rady volení z řad členů zastupitelstva obce. Počet členů rady obce je lichý, nejméně 5 členů a nejvýše 11 členů, a zároveň nesmí přesahovat jednu třetinu počtu členů zastupitelstva obce. Je-li starosta nebo místostarosta odvolán z funkce nebo se této funkce vzdal, zároveň přestává být členem rady obce. Radě obce je vyhrazeno např.:

- zabezpečovat hospodaření obce podle schváleného rozpočtu, provádět rozpočtová opatření v rozsahu stanoveném zastupitelstvem obce,

- plnit vůči právnickým osobám a organizačním složkám založeným nebo zřízeným zastupitelstvem obce, s výjimkou obecní policie, úkoly zakladatele nebo zřizovatele podle zvláštních předpisů, nejsou-li vyhrazeny zastupitelstvu obce,
- vydávat nařízení obce,
- projednávat a řešit návrhy, připomínky a podněty předložené jí členy zastupitelstva obce nebo komisemi rady obce,
- na návrh tajemníka obecního úřadu jmenovat a odvolávat vedoucí odborů obecního úřadu v souladu se zvláštním zákonem,
- zřizovat a zrušovat podle potřeby, komise rady obce (dále jen "komise"), jmenovat a odvolávat z funkce jejich předsedy a členy,
- stanovit pravidla pro přijímání a vyřizování petic a stížností a
- schvalovat účetní závěrku obcí zřízené příspěvkové organizace sestavenou k rozvahovému dni.

**Starosta** podle zákona o obcích a § 103-108 zastupuje obec navenek. Je volem společně s místostarostou zastupitelstvem obce z řádů svých členů. Starosta i místostarosta musí být členem České republiky. Za výkon své funkce odpovídají zastupitelstvu obce. Starosta jmenuje a odvolává se souhlasem ředitele krajského úřadu tajemníka obecního úřadu v souladu se zvláštním zákonem. Starosta např.:

- odpovídá za včasné objednání přezkoumání hospodaření obce za uplynulý kalendářní rok,
- plní úkoly zaměstnavatele, uzavírá a ukončuje pracovní poměr se zaměstnanci obce a stanoví jim plat podle zvláštních předpisů, pokud není v obci tajemník obecního úřadu; vedoucí odboru jmenuje, odvolává a stanoví jim plat, jen není-li zřízena rada obce,
- zabezpečuje výkon přenesené působnosti v obcích, kde není tajemník obecního úřadu,
- plní další úkoly stanovené tímto zákonem a zvláštními zákony a
- plní obdobné úkoly jako statutární orgán zaměstnavatele podle zvláštních právních předpisů vůči uvolněným členům zastupitelstva a tajemníkovi obecního úřadu.

**Obecní úřad** je popsán v zákoně o obcích v § 109-111. Tvoří jej starosta, místostarosta či místostarostové, tajemník obecního úřadu, je-li tato funkce zřízena, a zaměstnanci obce zařazení do obecního úřadu. V čele úřadu je starosta. V oblastní samostatné působnosti:

- plní úkoly, které mu uložilo zastupitelstvo obce nebo rada obce,
- pomáhá výborům a komisím v jejich činnosti a
- rozhoduje v případech stanovených zákonem o obcích nebo zvláštním zákonem.

V oblasti přenesené působnosti se řídí zákony a jinými právními předpisy s výjimkou věcí, která patří do působnosti jiného orgánu obce. V obcích s pověřeným obecním úřadem a v obcích s rozšířenou působností se zřizuje funkce tajemníka obecního úřadu, který je zaměstnancem obce.

**Tajemník** je odpovědný za plnění úkolů obecního úřadu v samostatné působnosti i přenesené působnosti starostovi. V zákoně o obcích je obsažen v § 110, spadá tedy pod Obecní úřad. Zúčastňuje se na zasedání zastupitelstva obce a schůzí rady obce s hlasem poradním. Není-li v obci zřízena funkce tajemníka obecního úřadu nebo není-li tajemník obecního úřadu ustanoven, plní jeho úkoly starosta. Tajemník obecního úřadu:

- zajišťuje výkon přenesené působnosti s výjimkou věcí, které jsou zákonem svěřeny radě obce nebo zvláštnímu orgánu obce,
- plní úkoly, které mu byly uloženy zastupitelstvem obce, radou obce nebo starostou,
- stanoví podle zvláštních právních předpisů platy všem zaměstnancům obce zařazeným do obecního úřadu a
- vydává spisový řád, skartační řád a pracovní řád obecního úřadu a další vnitřní směrnice obecního úřadu, nevydává-li je rada obce.

Podle zákona o obcích může zastupitelstvo obce zřídit **výbory** jako své iniciativní a kontrolní orgán. Vždy zřizuje finanční a kontrolní výbor. Pokud v územním obvodu obce při posledním sčítání lidu žije alespoň 10 % občanů hlásících se k jiné národnosti než české, zřizuje zastupitelstvo výbor pro národnostní menšiny. Předsedou výboru je vždy člen zastupitelstva obce, pokud není předsedou osadního výboru. Výbor plní úkoly, kterými jej pověří zastupitelstvo obce a vždy mu ze své činnosti odpovídá. Počet členů výboru je vždy lichý a schází se podle potřeby. Usnesení výboru se vyhotovuje



písemně a podepisuje je předseda výboru a je platné pouze tehdy, jestliže s ním vyslovila souhlas nadpoloviční většina všech členů výboru. Finanční a kontrolní výbory jsou nejméně tříčlenné. Jejich členy nemohou být starosta, místostarosta, tajemník obecního úřadu ani osoby zabezpečující rozpočtové a účetní práce na obecním úřadu. Finanční výbor provádí kontrolu hospodaření s majetkem a finančními prostředky obce a plní další úkoly, jimiž jej pověřilo zastupitelstvo obce. Kontrolní výbor kontroluje plnění usnesení zastupitelstva obce a rady obce, je-li rada zřízena, kontroluje dodržování právních předpisů ostatními výbory a obecním úřadem na úseku samostatné působnosti a plní další kontrolní úkoly, jimiž jej pověřilo zastupitelstvo obce.

V částech obce může zřídit zastupitelstvo obce osadní nebo místní výbory (dále jen "osadní výbor"). Osadní výbor má minimálně 3 členy a tyto členy si určí zastupitelstvo obce. Členové osadního výboru jsou občané obce, kteří jsou přihlášení k trvalému pobytu v té části obce, pro kterou je osadní výbor zřízen, a jsou určeni zastupitelstvem obce. Předsedu osadního výboru zvolí zastupitelstvo obce z řad členů osadního výboru. Takový osadní výbor je oprávněn

- předkládat zastupitelstvu obce, radě obce a výborům návrhy týkající se rozvoje části obce a rozpočtu obce,
- vyjadřovat se k návrhům předkládaným zastupitelstvu obce a radě obce k rozhodnutí, pokud se týkají části obce,
- vyjadřovat se k připomínkám a podnětům předkládaným občany obce, kteří jsou hlášeni k trvalému pobytu v části obce, orgánům obce.

Podle § 122 zákona o obcích může rada obce zřídit jako své iniciativní a poradní orgány **komise**. Svá stanoviska a náměty předkládají komise radě obce. Komise je též výkonným orgánem, jestliže jí byl svěřen výkon přenesené působnosti v určitých věcech svěřených starostou, projednaných s ředitelem krajského úřadu, Předsedou komise může být jen osoba, která, nestanoví-li zvláštní zákon jinak, prokázala zvláštní odbornou způsobilost v oblasti komisi svěřené přenesené působnosti. Na prokázání zvláštní odborné způsobilosti předsedy komise se obdobně vztahují ustanovení zvláštních právních předpisů upravujících toto prokázání pro úředníky územních samosprávných celků. Komise se usnáší většinou hlasů všech svých členů. Komise je ze své činnosti odpovědná radě obce; ve věcech výkonu přenesené působnosti na svěřeném úseku odpovídá starostovi.

### 3 Výdaje na činnost orgánů obce

Veřejný sektor podle Pekové a kol. (2019) hraje velice důležitou roli v ekonomickém rozvoji regionů. Potřebné finanční prostředky na zajištění provozu a rozvoj veřejného sektoru získávají obce především z daní, z vlastní činnosti, z dotací a z prodeje majetku a z úvěrů. Samotná velikost obecního rozpočtu nezávisí jen na počtu obyvatel, ale taky na velikosti, skladbě a kvalitě obecního majetku.

Peková (2011) uvádí, že územní samospráva je podle zákona na státu nezávislá. I přes to samotný stát ovlivňuje postavení, funkce i hospodaření územní samosprávy prostřednictvím legislativy, protože má zákonodárnou moc. I přes to, že územní samospráva má poměrně velké rozhodovací pravomoci, musí být ovlivňována ve finanční oblasti státem. Územní hospodaření musí být koordinováno státem a musí být v souladu s koncepcí hospodářské a stabilizační fiskální politiky státu.

Stěžejním zdrojem obcí jsou výnosy z daní, které obec obdrží z celostátního výnosu daní dle stanovených pravidel. Podle zákona č. 243/2000 Sb., o rozpočtovém určení daní byl vyčleněn způsob rozdělování daňových výnosů pro územní samosprávné celky a některé fondy, jak uvádí Tománek (2022). Tento systém určení daní na nižší územní samosprávné jednotky je výsledkem fiskálního federalismu.

#### 3.1 Struktura rozpočtové skladby

Struktura rozpočtové skladby je obsažena ve vyhlášce č. 412/2021 Sb., o rozpočtové skladbě. Tato vyhláška rozděluje strukturu příjmů a výdajů obcí, jejichž třídění se dělí na:

- **odpovědnostní**, kterým je třídění příjmů a výdajů z hlediska příslušnosti příjmů a výdajů do působnosti ústředního orgánu státní správy nebo organizační složky státu se samostatně projednávaným rozpočtem,
- **druhov**é, kterým je třídění příjmů a výdajů z hlediska druhu právního nebo ekonomického důvodu příjmů, výdajů a přijetí a vydání peněžních prostředků jakožto financujících položek, druhu zcizovaných a pořizovaných hodnot, druhu náhrad a druhu příjemce a poskytovatele transferů,
- **odvětvové**, kterým je třídění příjmů a výdajů z hlediska činnosti, z níž příjmy plynou a na niž jsou výdaje vynakládány,

- **konsolidační**, kterým je třídění příjmů a výdajů z hlediska směřování příjmů a výdajů; směřováním se pro tento účel rozumí, zda příjem nebo výdaj plyne, anebo neplyne od jiného rozpočtu nebo k jinému rozpočtu,
- **podkladové**, kterým je třídění příjmů a výdajů z hlediska podkladu pro změnu rozpočtu,
- **prostorové**, kterým je třídění z hlediska původu příjmů a krytí výdajů těmito příjmy,
- **nástrojové**, kterým je třídění příjmů a výdajů z hlediska původu jejich zdroje,
- **doplňkové**, kterým je třídění výdajů z hlediska jejich příslušnosti ke zvlášť sledovaným celkům,
- **programové**, kterým je třídění výdajů z hlediska jejich příslušnosti k programům,
- **účelové**, kterým je třídění výdajů z hlediska účelu rozpočtového přesunu,
- **strukturní**, kterým je třídění příjmů a výdajů z hlediska jejich věcné podstaty a
- **transferové**, kterým je třídění příjmů a výdajů z hlediska účelů transferů a půjčených prostředků.

Obsahem rozpočtu jsou dle zákona o územních rozpočtech příjmy a výdaje a ostatní peněžní operace, včetně tvorby a použití peněžních fondů, pouze pokud neprobíhají mimo rozpočet.

Za základní strukturu příjmů obcí lze podle vyhlášky o rozpočtové skladbě považovat jejich rozdělení podle druhového třídění na příjmy daňové, nedaňové, kapitálové a přijaté transfery neboli dotace. Dále se samotné druhové třídění dělí na jednotlivé třídy, což jsou již zmíněné příjmy daňové, nedaňové, kapitálové a přijaté transfery a poté dle na jednotlivé položky.

Tab. 3.1 Struktura příjmů obcí ČR podle druhového třídění v letech 2016 až 2021

<b>Druh příjmu</b>		<b>2016</b>	<b>2017</b>	<b>2018</b>	<b>2019</b>	<b>2020</b>	<b>2021</b>
<b>Daňové</b>	mld. Kč	190,75	206,32	226,22	245,20	230,85	256,10
	%	68,38	70,12	68,38	68,02	62,56	65,27
<b>Nedaňové</b>	mld. Kč	30,33	29,41	32,17	34,16	36,06	38,99
	%	10,87	10,00	9,72	9,48	9,77	9,94
<b>Kapitálové</b>	mld. Kč	7,80	6,31	7,43	6,75	6,99	10,21
	%	2,80	2,14	2,25	1,87	1,89	2,60
<b>Transfery</b>	mld. Kč	50,06	52,20	65,03	74,35	95,09	87,19
	%	17,95	17,74	19,66	30,63	25,77	22,22
<b>Celkové příjmy</b>	<b>mld. Kč</b>	<b>278,94</b>	<b>294,23</b>	<b>330,85</b>	<b>360,46</b>	<b>368,98</b>	<b>392,40</b>

Zdroj: Monitor státní pokladny, vlastní zpracování

Podle Tománka (2022) jsou daňové příjmy představovány zejména příjmy z daní svěřených a sdílených a v menší míře jsou doplněny příjmy z poplatků, a to například poplatky správní, místní apod. Také jsou tyto příjmy obcí největší, kdy dosahují přes 60 % z celkových příjmů. (viz Tab.3.1). Nedaňové příjmy jsou spojovány s poskytováním určitých služeb obcemi, například uživatelské poplatky. Ve struktuře příjmů obcí jsou nedaňové poplatky v rozsahu přibližně 1/3 z celkových příjmů obcí (viz Tab.3.1). Tománek (2022) je popisuje jako příjmy, které pokrývají z větší či menší části náklady obcí. Rozsah nedaňových příjmů u jednotlivých obcí je ovlivněn i organizační formou zajišťování veřejných služeb v obcích a je úzce spojen s výdajovou stranou rozpočtu. Tyto zdroje rozpočtů obcí proto nemohou výrazně doplňovat příjmy obcí, a to v souvislosti s poskytováním služeb jako jsou veřejné statky, jelikož za ty nelze vybírat uživatelské poplatky. Nejméně finančních prostředků je z kapitálových příjmů, které se ročně pohybují okolo 2 % z celkových příjmů obcí (viz Tab.3.1). Dle Tománka (2022) jsou tyto příjmy tvořeny příjmy z prodeje dlouhodobého nebo finančního majetku. Transfery neboli dotace, se pohybují okolo ¼ z celkových příjmů obcí (viz Tab.3.1). Podle Tománka (2022) transfery představují pro obce příjmy z jiných veřejných rozpočtů, a tak dotváří jejich zdroje. Tyto dotace jsou prostředky z přerozdělovacích procesů, jejichž zdrojem je státní rozpočet, rozpočty státních fondů, rozpočty krajů a rozpočet Evropské unie.

Tab. 3.2 Struktura výdajů obcí v ČR podle druhového třídění v letech 2016 až 2021

Druh výdaje		2016	2017	2018	2019	2020	2021
Běžné	mld. Kč	187,83	205,53	228,23	242,73	252,14	261,92
	%	78,51	75,34	70,75	72,47	72,05	72,94
Kapitálové	mld. Kč	51,41	67,27	94,34	92,20	97,81	97,16
	%	21,49	24,66	29,25	27,53	27,95	27,06
Celkové výdaje	mld. Kč	<b>239,24</b>	<b>272,80</b>	<b>322,57</b>	<b>334,93</b>	<b>349,94</b>	<b>359,08</b>

Zdroj: Monitor státní pokladny, vlastní zpracování

Výdaje obce rozlišujeme na **běžné výdaje**, což jsou prostředky k financování běžného provozu obce (případně i zřízené příspěvkové organizace). Podle zákona o rozpočtových pravidlech to jsou výdaje na vlastní činnost obce v její samostatné působnosti, převážně výdaje spojené s péčí o vlastní majetek a jeho rozvoj. **Kapitálové výdaje** slouží na financování investičních záměrů obce, ať jde o koupi, novou výstavbu či rekonstrukci (Rok v obci, 2023). V zákoně o rozpočtových pravidlech jsou to takové výdaje např. sloužící k úhradě úroků z přijatých půjček a úvěrů, závazky přijaté v rámci spolupráce s jinými obcemi nebo s dalšími subjekty, včetně příspěvků na společnou činnost nebo výdaje na emise

vlastních dluhopisů a na úhradu výnosů z nich náležejících jejich vlastníkům. Běžné výdaje představují oproti kapitálovým větší část z výdajů celkových, kdy běžné výdaje jsou zastoupeny v průměru 75 % z celkových výdajů (viz Tab. 3.2).

Podle určení lze rozpočtovou skladbu ÚSC dělit na **druhové třídění** (položku), která určuje druh peněžního toku (např. 5023 – odměny členů zastupitelstev obcí a krajů). Jedná se o čtyřmístný znak, kterým se třídí všechny příjmy, výdaje a financování. Základní dělení je na:

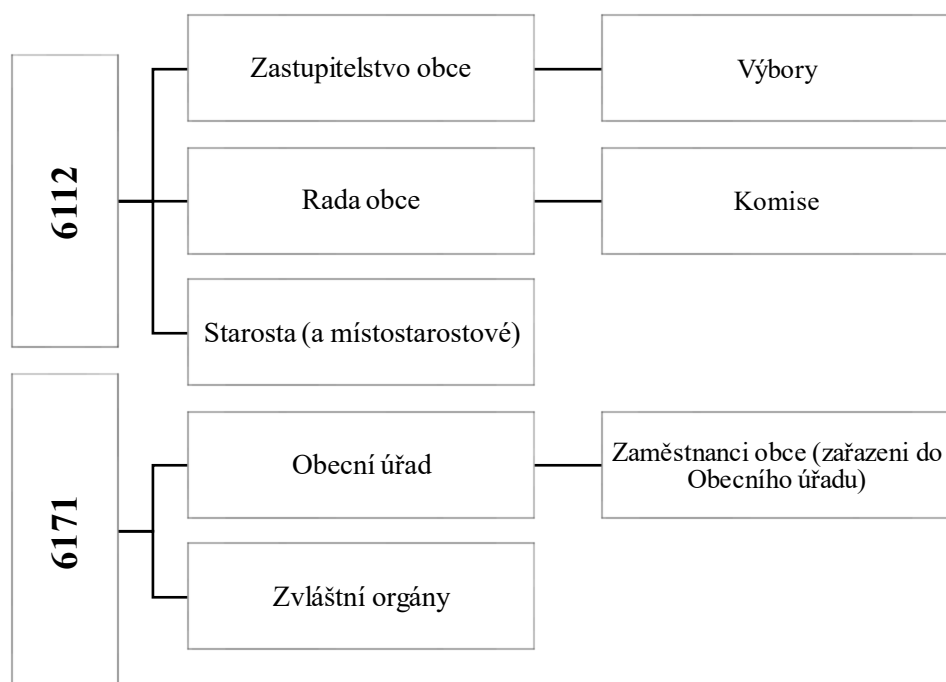
- třídu 1, 2, 3 a 4, která je určena pro příjmy,
- třídu 5 a 6, která je určena pro výdaje
- a třídu 8 určenou pro financování (Zákon o rozpočtových pravidlech).

Dále se rozpočtová skladba ÚSC dělí na **odvětvové třídění** (paragraf), který určuje účel peněžního toku (např. 6112 – Zastupitelstva obcí). Taktéž se jedná o čtyřmístný znak (Zákon č. 250/2000 Sb., o rozpočtových pravidlech územních rozpočtů).

Tvorbu, postavení, obsah a funkce rozpočtů územních samosprávných celků, kterými jsou obce a kraje, upravuje zákon 250/2000 Sb., o rozpočtových pravidlech územních rozpočtů (dále jen zákon o územních rozpočtech). Ustanovení tohoto zákona se vztahují na rozpočty a finanční hospodaření obcí, tak na statutární města a hlavní město Prahu a rovněž pro jejich městské části a obvody. Samotné stanovení struktury příjmů a výdajů má město ve své pravomoci.

Podle zákona o územních rozpočtech se finanční hospodaření územních samosprávných celků a svazku obcí řídí jejich ročním rozpočtem a střednědobým výhledem rozpočtu. Střednědobý výhled rozpočtu slouží jako střednědobé finanční plánování rozvoje hospodářství obce a rozpočet je definován jako finanční plán územního samosprávného celku a svazku obcí. Rozpočet je shodný s kalendářním rokem a při jeho zpracování se vychází z již zmíněného střednědobého výhledu rozpočtu. Rozpočet se zpravidla sestavuje jako vyrovnaný, ale může být schválen i jako přebytkový. Schodkový rozpočet je možno schválit pouze v případě, že schodek bude možné uhradit z finančních prostředků minulých let nebo smluvně zapůjčenou půjčkou, úvěrem nebo návratnou finanční výpomocí či příjmem z prodeje komunálních dluhopisů územně samosprávného celku. Kladný zůstatek finančních prostředků rozpočtového hospodaření běžného roku se poté převádí k použití do dalšího roku, a to ke krytí rozpočtových výdajů anebo se převádí do peněžních fondů.

Obr. 3.1 Schéma odvětvového třídění orgánů obcí



Zdroj: Vyhláška č. 412/2021 Sb., o rozpočtové skladbě, vlastní zpracování

Schéma odvětvového třídění orgánů obcí (viz Obr. 3.1) ukazuje rozdělení orgánů obcí pod jednotlivé položky. Zastupitelstvo obce, rada obce, starosta (a jeho místostarostové) spadají pod paragraf 6112 – Zastupitelstva obcí. Pod tímto paragrafem se nachází další položky (viz Tab. 3.3), které si obec dává do rozpočtové skladby podle toho, jaké příjmy či výdaje za dané období měla. Zastupitelstvo obce má pod sebou ještě výbory, a rada obce má pod sebou komise. Pod paragraf 6117 – Činnost místní správy spadá obecní úřad a zaměstnanci obecního úřadu, a zvláštní orgány (viz Obr. 3.1). Činnost místní správy je vlastní správní činnost obcí, zahrnuje společné činnosti pro místní správu, obecní úřad, a zastupitelský sbor. Výdaje na tyto činnosti jsou hrazeny ze sociálního fondu obcí (účetní portál, 2023).

### 3.2 Výdaje na činnost zastupitelstva

Zastupitelstvo obce rozhoduje ve věcech samostatné působnosti obce. Počet členů zastupitelstva obce závisí na počtu obyvatel obce a velikosti územního obvodu obce.

Odměna pro členy zastupitelstva obce je podle Ministerstva vnitra (2023) základní odměnou za výkon jejich funkce. Odměna je poskytována měsíčně. Při jejím poskytování je nutno zohlednit dvě základní kritéria, a to:

- zda je odměna poskytována uvolněnému nebo neuvolněnému členu zastupitelstva obce
- a do jaké velikostní kategorie územně samosprávných celků je obec zařazena.

Rozhodujícím faktorem pro stanovení výše odměn je počet obyvatel. Zákony o územních samosprávných celcích stanovují tzv. velikostní kategorie ÚSC (viz Tab. 2.1). Konkrétní výše odměn poskytovaných uvolněným členům zastupitelstva obce za měsíc a maximální výše odměn poskytovaných neuvolněným členům zastupitelstva za měsíc je upravena v novelizaci nařízení vlády č. 318 ze dne 17. prosince 2019 o výši odměn členů zastupitelstev územích samosprávných celků od 1. 1. 2020 (viz přílohy č. 1a a č. 1b).

Položky související s výdaji na výkon funkce zastupitele, se nachází v odvětvovém třídění ve skupině 6 – všeobecná veřejná správa a služby do oddílu 61 – Státní moc, státní správa, územní samospráva a politické strany. Podle vyhlášky číslo 412/2021 Sb., o rozpočtové skladbě se odměny členům výborů zastupitelstev a komisí obcí (s výjimkou samotných zastupitelů, jejichž odměny se zařazují na položku 5023 – Odměny členů zastupitelstev obcí a krajů) zahrnují do položky 5021 – Ostatní osobní výdaje a na paragraf 6112 – Zastupitelstva obcí.

Tab. 3.3 Výběr položek pod paragrafem 6112 - Zastupitelstva obcí

<b>6112 - Zastupitelstva obcí</b>	
<b>Položka</b>	<b>Název</b>
5019	Ostatní platy
5023	Odměny členů zastupitelstev obcí a krajů
5031	Povinné pojistné na sociální zabezpečení a příspěvek na státní politiku zaměstnanosti
5032	Povinné pojistné na veřejné zdravotní pojištění
5038	Pojistné na zákonné pojištění odpovědnosti zaměstnavatele za škodu při pracovním úrazu nebo nemoci z povolání
5039	Ostatní povinné pojistné placené zaměstnavatelem
5136	Knihy a obdobné listinné informační prostředky
5137	Drobný dlouhodobý hmotný majetek
5139	Nákup materiálu jinde nezařazený
5167	Školení, vzdělávání
5169	Služby
5172	Podlimitní programové vybavení
5173	Cestovné
5175	Pohoštění
5194	Výdaje na věcné dary
5197	Náhrady zvýšených nákladů spojené s výkonem funkce v zahraničí

Zdroj: účetní portál, vlastní zpracování

Pod samotný paragraf 6112 – Zastupitelstva obcí v rozpočtové skladbě, se dají přiřadit další položky (viz Tab. Č 3.2). Každá obec si tyto položky vytvoří podle svých výdajů, a napíšíou je

do jejich rozpočtu, popř. výroční zprávy. Tab. 3.3 zaznamenává některé položky, které se vyskytují v rozpočtové skladbě obcí. Nejčastější položkou je 5023 – Odměny členů zastupitelstva obcí a krajů, dále to může být položka 5019 – Ostatní platy, nebo položky spojené s povinným pojistným, či školení nebo vzdělávání zastupitelů.



## 4 Data a metody komparace

Pro naplnění stanoveného cíle bakalářské práce byl stanoven specifický metodologický postup, který zahrnuje výběr obcí, které jsou předmětem analýzy charakteristiku vybraných ukazatelů a metody porovnání.

### 4.1 Data

Pro způsob komparace dat byla využita metoda porovnání výdajů vybraných obcí přepočtena na 100 obyvatel. Výpočty v jednotlivých tabulkách byly vypočteny tak, že se vzala prvotní hodnota (v tomto případě výdaje na činnost zastupitelstva vybraných obcí a na odměny členů zastupitelstev vybraných obcí), ta se vydělila daným počtem obyvatel obce k roku 2021 (toto číslo bylo použito u všech porovnávacích let), poté se vynásobila 100 a následně vydělila 1000. Tento použitý vzoreček lze vyjádřit takto:

Tab. 4.1 Vybrané obce v Moravskoslezském kraji podle velikostních kategorií s počtem obyvatel k roku 2021

Velikostní kategorie	Počet obyvatel s trvalým pobytem na území obce	Obec s nejnižším počtem obyvatel	Obec podle mediánu	Obec s nejvyšším počtem obyvatel
1.	do 300	Nová Pláň (54)	Hlinka (185)	Vysoká (300)
2.	od 301 do 600	Čaková (315)	Liptaň (456)	Rohov (591)
3.	od 601 do 1 000	Závada (601)	Smilovice (815)	Bernartice nad Odrou (1 000)
4.	od 1 001 do 3 000	Lichnov (1 002)	Jeseník nad Odrou (1 972)	Vřesina (2918)
5.	od 3 001 do 5 000	Kozlovice (3 051)	Dolní Benešov (4 038)	Vrbno pod Pradědem (4 995)
6.	od 5 001 do 10 000	Dolní Lutyně (5 312)	Rychvald (7 356)	Frýdlant nad Ostravicí (9 922)
7.	od 10 001 do 20 000	Frenštát pod Radhoštěm (10 837)	Hlučín (13 931)	Bruntál (16 138)
8.	od 20 001 do 50 000	Bohumín (20 518)	Orlová (28 735)	Třinec (35 002)

Zdroj: Ministerstvo vnitra ČR, vlastní zpracování

Obce do této komparace byly vybrány tak, že obce v Moravskoslezském kraji (celkem 300 obcí) byly rozřazeny do velikostní kategorie podle jejich počtu obyvatel k roku 2021. Poté v dané velikostní kategorii byly vybrané obce tři, a to obec která má v dané velikostní kategorii nejmenší počet obyvatel, poté obec v dané velikostní kategorii s největším počtem

obyvatel a pomocí mediánu, kdy se vzaly počty obce s nejmenším a největším počtem obyvatel v dané velikostní kategorii, byla vybraná obec uprostřed. Pro účely komparace bylo vybráno 8 velikostních kategorií z celkových 11 (viz Tab. 4.2). Obce s počtem obyvatel nad 50 000 je v MSK již pouze 5, a to 4 v 9. kategorii a město Ostrava v 11. kategorii. Velikostní kategorie 10 nemá v MSK žádné zastoupení. Celkový počet komparovaných obcí je tedy 24. Nejmenší obec s počtem obyvatel je obec Nová Pláň, a to s 54 obyvateli, nejpočetnější obec v této komparaci je Třinec, s počtem obyvatel 35 002. Každá kategorie má tedy zastoupení tří obcí.

Tab. 4.2 Celkové výdaje vybraných obcí v Moravskoslezském kraji na 100 obyvatel v letech 2016 až 2021 (v tis. Kč)

<b>Vybrané obce</b>	<b>2016</b>	<b>2017</b>	<b>2018</b>	<b>2019</b>	<b>2020</b>	<b>2021</b>
Nová Pláň	1 536,75	2 013,51	2 993,51	3 504,87	2 837,60	2 840,97
Hlinka	4 673,53	6 508,29	4 397,81	5 557,28	6 869,00	6 698,23
Vysoká	3 278,88	4 213,28	2 116,99	1 987,89	1 880,50	2 192,33
Čaková	2 967,42	2 562,56	2 843,93	3 858,42	3 326,41	3 543,13
Liptaň	1 797,79	1 935,29	1 852,28	2 185,95	1 685,74	2 075,82
Rohov	1 562,62	1 807,99	2 748,82	2 518,42	1 374,84	2 217,03
Závada	1 001,93	974,75	1 945,24	1 674,19	3 472,43	2 959,37
Smilovice	1 467,87	1 669,39	3 022,62	4 238,57	1 665,01	1 417,71
Bernartice nad Odrou	1 329,58	1 300,93	1 723,45	1 750,42	1 411,79	1 677,93
Lichnov	2 045,69	2 416,12	2 332,97	2 767,38	3 386,58	2 771,60
Jeseník nad Odrou	1 249,37	2 319,74	1 751,69	2 003,61	2 655,97	3 164,72
Vřesina	1 106,18	1 139,53	1 399,80	1 832,74	1 736,18	2 061,90
Kozlovice	1 637,14	1 964,14	1 783,02	1 503,37	1 359,31	1 655,38
Dolní Benešov	1 395,35	1 687,78	1 321,17	1 136,39	2 265,65	2 117,50
Vrbno pod Pradědem	2 448,78	2 647,89	2 551,20	3 380,47	3 141,40	3 063,36
Dolní Lutyně	1 003,74	1 252,85	1 607,68	1 353,76	1 510,63	1 948,65
Rychvald	1 155,34	1 422,73	1 770,99	1 745,34	1 792,76	1 585,94
Frýdlant nad Ostravicí	1 936,87	2 194,97	3 128,13	2 978,49	3 170,56	3 307,69
Frenštát pod Radhoštěm	2 049,65	2 316,42	2 699,16	2 780,81	2 917,94	2 627,02
Hlučín	1 943,82	2 073,50	2 641,28	2 321,02	2 349,06	2 493,38
Bruntál	2 209,51	2 554,34	2 843,46	3 142,82	2 847,22	2 685,40
Bohumín	3 172,07	3 460,56	3 914,70	4 103,76	3 542,01	4 478,04
Orlová	1 558,39	1 877,81	2 160,56	2 184,99	2 231,13	2 558,92
Třinec	1 737,49	2 051,95	2 250,20	2 288,12	2 214,98	2 255,41

Zdroj: Monitor státní pokladny, vlastní zpracování

Celkové výdaje obcí závisí jak na počtu obyvatel, tak na jejím území. Každá obec se řídí vlastním rozpočtem, který se skládá z příjmů a výdajů. Pro účely této komparace jsou v Tab. 4.2 zaznamenány pouze celkové výdaje obcí. Na první pohled je zřejmé, že celkové výdaje jsou u každé obce rozdílné (viz Tab. 4.2). Zajímavým faktorem je to, že výdaje všech obcí, ať jde o obce z 1. nebo 8. kategorie, se zase o tolik neliší. Dalo by se čekat, že obce

s menším počtem obyvatel budou být v takových případech celkové výdaje na 100 obyvatel mnohem nižší než obce s větším počtem obyvatel. Když se podíváme na první obec v tabulce, obec Nová pláň, která má v roce 2021 výdaje 2 840,97 tisíc Kč na 100 obyvatel a na obec Třinec, která má v tom stejném roce výdaje 2 255,41 tisíc Kč na 100 obyvatel. To je rozdíl 585,56 tisíc Kč na 100 obyvatel. Díky tomuhle porovnání celkových výdajů je již ze začátku patrné, že obec s méně obyvateli využívá více finančních prostředků než obec s vyšším počtem obyvatel.

Tab. 4.3 Odvětvový rozpočet pro výdaje vybraných obcí 6112 - Zastupitelstva obcí na 100 obyvatel za období let 2016-2021 (v tis. Kč)

vybrané obce	2016	2017	2018	2019	2020	2021
Nová Pláň	-	-	-	-	257,20	316,67
Hlinka	293,36	381,75	418,49	401,46	483,70	487,88
Vysoká	260,19	249,18	292,11	310,96	322,93	331,87
Čaková	210,29	213,16	248,89	282,09	314,26	296,19
Liptaň	171,35	167,29	181,07	206,94	229,52	204,70
Rohov	137,27	144,94	166,10	153,51	168,22	145,65
Závada	130,13	134,06	145,59	175,75	211,46	187,18
Smilovice	57,25	56,18	77,74	123,01	131,09	129,43
Bernartice nad Odrou	73,94	67,11	101,63	81,16	87,21	88,14
Lichnov	87,86	94,57	104,13	115,59	124,35	124,34
Jeseník nad Odrou	81,52	84,39	96,70	111,04	115,58	116,46
Vřesina	47,53	54,42	54,67	63,89	68,46	70,30
Kozlovice	59,50	60,08	75,53	81,32	93,96	100,22
Dolní Benešov	37,22	36,29	53,39	57,09	56,19	57,49
Vrbno pod Pradědem	50,50	52,78	66,32	66,56	65,99	67,55
Dolní Lutyně	25,56	28,13	28,60	30,21	33,92	33,93
Rychvald	30,30	31,39	52,96	34,41	39,63	39,66
Frýdlant nad Ostravicí	21,05	21,31	29,98	33,70	35,97	27,07
Frenštát pod Radhoštěm	24,08	25,81	38,96	44,41	48,16	49,22
Hlučín	18,80	19,41	22,04	22,09	22,87	22,92
Bruntál	22,95	23,68	29,97	28,14	31,04	30,53
Bohumín	19,62	20,65	23,32	27,32	25,92	25,47
Orlová	13,18	11,02	18,52	21,92	23,38	23,24
Třinec	16,04	15,92	17,73	19,51	20,75	21,12

Zdroj: Monitor státní pokladny 2023, vlastní zpracování

Celkové výdaje na položku 6112 – Zastupitelstva obcí jsou zaznamenány v Tab. 4.3. Pod položku 6112 spadají výdaje v podobně odměn členů zastupitelstev obcí a krajů, povinné pojistné placené zaměstnavatelem, školení a vzdělávání, pohoštění a další (viz Tab. 3.2). Tuto skutečnost nijak neodůvodňuje a do roku 2019 nemá ve svých výročních zprávách zmíněnou položku 6112 – Zastupitelstva obcí (obec Nová Pláň, 2023). Pod pododdíl 611 – Zastupitelské orgány a volby (pod kterou také spadá položka 6112 – Zastupitelstva obcí) vykazuje obec Nová Pláň v letech 2016-2018 pouze položky 6114 – Volby do Parlamentu ČR, 6115 – Volby do zastupitelstev územně samosprávných celků, 6117 – Volby do Evropského parlamentu a 6118- Volby prezidenta republiky (Monitor státní pokladny, 2023).

Tab. 4.4 Odměny členů zastupitelstev vybraných obcí v Moravskoslezském kraji na 100 obyvatel v letech 2016 až 2021 (v tis. Kč)

vybrané obce	2016	2017	2018	2019	2020	2021
Nová Pláň	-	-	176,68	216,46	257,48	291,08
Hlinka	217,24	290,45	317,88	309,98	376,07	379,26
Vysoká	194,65	185,90	215,25	239,03	244,06	253,34
Čaková	159,25	163,53	189,16	208,94	225,23	226,26
Liptaň	135,40	130,27	144,44	163,32	176,91	157,42
Rohov	99,97	97,72	113,81	101,24	121,01	130,94
Závada	102,21	105,15	114,58	138,67	165,63	147,73
Smilovice	50,06	50,06	65,97	92,61	100,72	99,73
Bernartice nad Odrou	72,88	66,22	100,03	80,65	87,05	88,05
Lichnov	67,98	73,60	80,77	90,86	97,59	96,46
Jeseník nad Odrou	59,56	61,87	71,39	83,90	82,13	89,69
Vřesina	37,31	43,81	45,30	52,98	57,21	58,86
Kozlovice	43,16	46,03	58,87	65,45	77,79	79,81
Dolní Benešov	24,08	26,36	35,49	37,98	42,01	39,90
Vrbno pod Pradědem	39,62	40,53	51,74	48,25	52,24	52,45
Dolní Lutyně	19,48	19,84	21,91	23,29	26,47	26,46
Rychvald	20,24	20,82	27,58	16,79	25,16	25,87
Frýdlant nad Ostravicí	14,90	15,14	22,56	25,48	27,89	21,08
Frenštát pod Radhoštěm	16,94	17,78	29,60	33,35	36,46	37,28
Hlučín	13,62	14,05	16,38	15,45	16,91	17,06
Bruntál	16,94	17,59	19,77	21,56	23,64	23,52
Bohumín	12,88	13,36	15,40	17,89	16,71	16,76
Orlová	8,84	7,39	13,74	15,24	16,52	16,67
Třinec	9,97	9,49	10,91	11,89	12,88	12,91

Zdroj: Monitor státní pokladny 2023, vlastní zpracování

Výdaje na paragraf odměny členů zastupitelstev obcí na 100 obyvatel jsou zaznamenány v Tab. 4.4. Tyto výdaje na odměny členů zastupitelstev vybraných obcí bývají zpravidla nižší než výdaje na činnost zastupitelstva, jelikož jsou z této položky (6112) financovány. Mohou zde být i výjimky, kdy obce dostanou na tyto výdaje dotace. Výdaje na odměny jsou každoročně proměnlivé, ale zpravidla každoročně narůstají. Z Tab. 4.4 je patrné, že v obcích s menším počtem obyvatel je vynaloženo více výdajů na 100 obyvatel než v obcích s více počtem obyvatel. Obec Nová Pláň, s počtem obyvatel 54 v letech 2016 a 2017 nevykazuje

žádné výdaje na odměny členů zastupitelstev, a tuto skutečnost nijak neodůvodňuje (obec Nová Pláň, 2023).

Tab. 4.5 Odměny členů zastupitelstev vybraných obcí z celkových výdajů na 100 obyvatel v letech 2016 až 2021 (v %)

vybrané obce	2016	2017	2018	2019	2020	2021
Nová Pláň	-	-	5,90	6,18	9,07	10,25
Hlinka	4,65	4,46	7,23	5,58	5,47	5,66
Vysoká	5,94	4,41	10,17	12,02	12,98	11,56
Čaková	5,37	6,38	6,65	5,42	6,77	6,39
Liptaň	7,53	6,73	7,80	7,47	10,49	7,58
Rohov	6,40	5,40	4,14	4,02	8,80	5,91
Závada	10,20	10,79	5,89	8,28	4,77	4,99
Smilovice	3,41	3,00	2,18	2,18	6,05	7,03
Bernartice nad Odrou	5,48	5,09	5,80	4,61	6,17	5,25
Lichnov	3,32	3,05	3,46	3,28	2,88	3,48
Jeseník nad Odrou	4,77	2,67	4,08	4,19	3,09	2,83
Vřesina	3,37	3,84	3,24	2,89	3,30	2,85
Kozlovice	2,64	2,34	3,30	4,35	5,72	4,82
Dolní Benešov	1,73	1,56	2,69	3,34	1,85	1,88
Vrbno pod Pradědem	1,62	1,53	2,03	1,43	1,66	1,71
Dolní Lutyně	1,94	1,58	1,36	1,72	1,75	1,36
Rychvald	1,75	1,46	1,56	0,96	1,40	1,63
Frýdlant nad Ostravicí	0,77	0,69	0,72	0,86	0,88	0,64
Frenštát pod Radhoštěm	0,83	0,77	1,10	1,20	1,25	1,42
Hlučín	0,70	0,68	0,62	0,67	0,72	0,68
Bruntál	0,77	0,69	0,70	0,69	0,83	0,88
Bohumín	0,41	0,39	0,39	0,44	0,47	0,37
Orlová	0,57	0,39	0,64	0,70	0,74	0,65
Třinec	0,57	0,46	0,48	0,52	0,58	0,57

Zdroj: Monitor státní pokladny 2023, vlastní zpracování

V procentním porovnání výdajů na odměny členů zastupitelstev s celkovými výdaji je vidět, že tato položka zahrnuje velice malou část v celkovém rozpočtu. Pohybuje se okolo 5 %, kdy u menších obcí je znát, že procentní zastoupení je vyšší než u obcí s větším počtem obyvatel. V porovnání obec **Nová Pláň** (54 obyvatel) má odměny členů zastupitelstev z celkových výdajů v průměru celého období **8 %** na 100 obyvatel a obec **Třinec** (35 002 obyvatel) má

výdaje na odměny členů zastupitelů z celkových výdajů v průměru za celé období **0,5 %** na 100 obyvatel. Při pohledu na ostatní obce si lze všimnout, že meziroční nárůst či pokles bývá v procentuálním pojetí velmi nízký, než když se tyto výdaje berou z pohledu částek v tisících Kč.

## 4.2 Jednoduchá míra dynamiky časových řad

Jednoduché míry dynamiky časových řad podle Arlta a kol. (2002) umožňují charakterizovat základní rysy “chování“ časových řad a formulovat jistá kritéria pro jejich modelování. Výpočty jsou provedeny podle následujících výpočtů (4.1, 4.2, 4.3 a 4.4):

Předpokládáme časovou řadu  $y_t$ ,  $t = 1, \dots, T$ . Nejjednodušší mírou dynamiky je **absolutní přírůstek**, který lze zapsat jako

$$\Delta y_t = y_t - y_{t-1}, \quad t = 2, \dots, T \quad (4.1).$$

Tato charakteristika vyjadřuje změnu hodnoty v čase  $t$  proti času  $t-1$ . Dále se často používá také **průměrný absolutní přírůstek**

$$\bar{\Delta} = \frac{(y_2 - y_1) + (y_3 - y_2) \dots + (y_t - y_{t-1})}{T - 1} = \frac{\sum_{t=2}^T \Delta y_t}{T - 1} = \frac{y_T - y_1}{T - 1} \quad (4.2).$$

Velice důležitou dynamiku časových řad je **koeficient růstu**

$$k_t = \frac{y_t}{y_{t-1}}, \quad t = 2, \dots, T \quad (4.3).$$

**Průměrný koeficient růstu** (průměrné tempo růstu) se vypočítá jako geometrický průměr jednotlivých koeficientů růstu

$$\bar{k} = \sqrt[T-1]{k_2 \cdot k_3 \cdot \dots \cdot k_t} = \sqrt[T-1]{\frac{y_2}{y_1} \cdot \frac{y_3}{y_2} \cdot \dots \cdot \frac{y_T}{y_{T-1}}} = \sqrt[T-1]{\frac{y_T}{y_1}} \quad (4.4).$$

Když se výsledný průměrný koeficient růstu vynásobí stem, znázorní to průměrné tempo růstu v procentech (např. průměrný koeficient růstu je 1,067, tzn. průměrné tempo růstu je 6,7 %).

Absolutní přírůstky vyjadřují, jaké byly v jednotlivých letech přírůstky hodnot oproti roku předchozímu. Průměrný koeficient růstu vyjadřuje, ať už trend rostoucí, stagnující či klesající. Jednotlivé hodnoty se pohybují okolo čísla 1 a pokud je číslo vyšší než 1, hodnota je rostoucí, pokud je číslo 1 je hodnota stagnující a pokud je číslo nižší než 1, je hodnota klesající. Hodnoty koeficientu růstu vyjadřují, zda byl v daném roce trend výdajů **rostoucí** (výdaje se oproti předchozímu roku zvýšily), **stagnující** (výdaje v daném roce jsou stejné jako v roce



předchozím) nebo **klesající** (výdaje se oproti předchozímu roku snížily). Oproti průměrnému absolutnímu přírůstku nám koeficient růstu nevyjadřuje hodnotu v tisících korunách.

## **5 Výsledek komparace výdajů na činnosti zastupitelstva**

Výsledky komparace na výdaje na činnosti zastupitelstva jsou strukturovány podle logiky podle stanovených cílů bakalářské práce a výzkumných otázek. Výsledky byly dosaženy podle stanovené metodiky v kapitole čtyři a charakterizovaných dat v kapitole čtyři.

### **5.1 Výsledky: dynamika výdajů na činnost zastupitelstva**

Pro zjištění dynamiky výdajů na činnost zastupitelstva byl využit výpočet z dat pro absolutní přírůstky a koeficient růstu. První výsledky dynamiky výdajů na činnost zastupitelstva obce jsou zaznamenány v Tab 5.1, kde byly použity výpočty pomocí absolutních přírůstků a poté průměrný absolutní přírůstek za období 2016-2021 vybraných obcí, kdy je rok 2016 počáteční, nelze zjistit absolutní přírůstek, pokud není znám předchozí rok. Dále jsou výsledky dynamiky výdajů na činnost zastupitelstva obce zaznamenány pomocí koeficientu růstu a průměrného koeficientu růstu za období 2016-2021 vybraných obcí, kdy je rok 2016 počáteční, nelze zjistit absolutní přírůstek, pokud není znám předchozí rok. Poslední částí je celkové shrnutí výsledků zkoumání výdajů na činnost zastupitelstva obcí, kde jsou tyto výše uvedené míry dynamiky porovnány v jednotlivých velikostních kategoriích obcí.

Tab. 5.1 Absolutní a průměrný přírůstek výdajů na zastupitelstva obcí (na 100 obyvatel), v tis. Kč

Vybrané obce velikostních kategorií	Absolutní přírůstky						Průměrný absolutní přírůstek
	2016	2017	2018	2019	2020	2021	
Nová Pláň	-	-	-	-	257,200	59,458	<b>158,329</b>
Hlinka	-	88,391	36,738	-17,027	82,237	4,183	<b>38,904</b>
Vysoká	-	-11,018	42,936	18,851	11,969	8,934	<b>14,335</b>
Čaková	-	2,876	35,731	33,197	32,165	-18,063	<b>17,181</b>
Liptaň	-	-4,059	13,782	25,873	19,133	-24,822	<b>6,670</b>
Rohov	-	7,674	21,165	-12,598	14,714	-22,566	<b>1,678</b>
Závada	-	3,936	11,527	30,163	35,708	-24,280	<b>11,411</b>
Smilovice	-	-1,074	21,558	45,275	8,075	-1,652	<b>14,436</b>
Bernartice nad Odrou	-	-6,836	34,521	-20,468	6,047	0,929	<b>2,839</b>
Lichnov	-	6,711	9,553	11,465	8,764	-0,010	<b>7,297</b>
Jeseník nad Odrou	-	2,872	12,309	14,338	4,541	0,885	<b>6,989</b>
Vřesina	-	6,894	0,249	9,219	4,575	1,840	<b>4,555</b>
Kozlovice	-	0,586	15,450	5,791	12,640	6,257	<b>8,145</b>
Dolní Benešov	-	-0,930	17,093	3,701	-0,900	1,300	<b>4,053</b>
Vrbno pod Pradědem	-	2,272	13,539	0,249	-0,573	1,556	<b>3,409</b>
Dolní Lutyně	-	2,576	0,464	1,614	3,714	0,003	<b>1,674</b>
Rychvald	-	1,084	21,571	-18,546	5,221	0,021	<b>1,870</b>
Frýdlant nad Ostravicí	-	0,267	8,671	3,711	2,270	-8,890	<b>1,206</b>
Frenštát pod Radhoštěm	-	1,736	13,146	5,448	3,755	1,059	<b>5,029</b>
Hlučín	-	0,603	2,639	0,047	0,783	0,044	<b>0,823</b>
Bruntál	-	0,724	6,296	-1,837	2,909	-0,515	<b>1,515</b>
Bohumín	-	1,028	2,676	3,995	-1,402	-0,443	<b>1,171</b>
Orlová	-	-2,161	7,501	3,404	1,458	-0,139	<b>2,012</b>
Třinec	-	-0,119	1,812	1,776	1,243	0,367	<b>1,016</b>

Zdroj: Vlastní zpracování

Výpočet průměrného absolutního přírůstku vyjadřuje, jaké byly průměrné meziroční přírůstky výdajů na činnost zastupitelstva obcí během období 2016-2021 (viz Tab. 5.1). Obec Nová Pláň ve svých závěrečných účtech nevykazuje žádné výdaje do roku 2019, které se vztahují k položce 6112- Zastupitelstva obcí. Z tohoto důvodu není tato obec porovnávána podle svého průměrného absolutního přírůstku s ostatními obcemi. Dle výsledků průměrných absolutních přírůstků v Tab. 5.1 je patrné, že hodnoty výdajů ve vybraných obcích rostoucí. Nejvyšší hodnotu průměrného absolutního přírůstku má obec **Hlinka** (počet obyvatel 185), a to **38,904**

**tisíc Kč** během časového období 2016-2021. Nejnižší hodnotu výdajů vykazuje město **Hlučín** (počet obyvatel 13 931), které mělo průměrný absolutní přírůstek za období 2016-2021 **0,823 tisíc Kč**. Obec Hlinka má jak v roce 2017 vysoký absolutní přírůstek (88,391 tisíc Kč) tak i v roce 2020 (82,237 tisíc Kč, vyznačeno v Tab. 5.1). Údaje dostupné na webových stránkách této obce nijak nevykazují, proč je tento přírůstek tak vysoký. Schválený rozpočet na zastupitelstva obcí této obce byl podle Monitoru státní pokladny (2023) pro rok 2016 a 2017 byl ve výši 603,70 tisíc Kč, kdy v roce 2016 byl tento rozpočet vyčerpán ve výši 542,72 tisíc Kč a v roce 2017 byl překročen, kdy celková výše činila 692,21 tisíc Kč. V tomto roce bylo podle rozpočtového opatření a výkazu pro hodnocení plnění rozpočtu obce Hlinka dříve schválený rozpočet ve výši 603,70 tisíc Kč byl během roku navýšen na 699,20 tisíc korun. V roce 2019 byl schválený rozpočet 846 tisíc korun, ale čerpané prostředky na činnost zastupitelstva byly ve výši 742,71 tisíc Kč (viz příloha č. 4). V roce 2020 byl schválený rozpočet na činnost zastupitelstva 903 tisíc korun, vyčerpán byl však v částce 894,85 tisíc Kč (viz příloha č. 4).

Tab. 5.2 Koeficient a průměrný růstu výdajů na zastupitelstva obcí (na 100 obyvatel), v tis. Kč

Vybrané obce velikostních kategorií	Koeficient růstu						Průměrný koeficient růstu
	2016	2017	2018	2019	2020	2021	
Nová Pláň	-	-	-	-	0	1,231	<b>1,231</b>
Hlinka	-	1,301	1,096	0,959	1,205	1,009	<b>1,107</b>
Vysoká	-	0,958	1,172	1,065	1,038	1,028	<b>1,050</b>
Čaková	-	1,014	1,168	1,133	1,114	0,943	<b>1,071</b>
Liptaň	-	0,976	1,082	1,143	1,091	0,892	<b>1,036</b>
Rohov	-	1,056	1,146	0,924	1,096	0,866	<b>1,012</b>
Závada	-	1,030	1,086	1,207	1,203	0,885	<b>1,075</b>
Smilovice	-	0,981	1,384	1,582	1,066	0,987	<b>1,177</b>
Bernartice nad Odrou	-	0,908	1,514	0,799	1,075	1,011	<b>1,036</b>
Lichnov	-	1,076	1,101	1,110	1,076	1,000	<b>1,072</b>
Jeseník nad Odrou	-	1,035	1,146	1,148	1,041	1,008	<b>1,074</b>
Vřesina	-	1,145	1,005	1,169	1,072	1,027	<b>1,081</b>
Kozlovice	-	1,010	1,257	1,077	1,155	1,067	<b>1,110</b>
Dolní Benešov	-	0,975	1,471	1,069	0,984	1,023	<b>1,091</b>
Vrbno pod Pradědem	-	1,045	1,257	1,004	0,991	1,024	<b>1,060</b>
Dolní Lutyně	-	1,101	1,016	1,056	1,123	1,000	<b>1,058</b>
Rychvald	-	1,036	1,687	0,650	1,152	1,001	<b>1,055</b>
Frýdlant nad Ostravicí	-	1,013	1,407	1,124	1,067	0,753	<b>1,052</b>
Frenštát pod Radhoštěm	-	1,072	1,509	1,140	1,085	1,022	<b>1,154</b>
Hlučín	-	1,032	1,136	1,002	1,035	1,002	<b>1,040</b>
Bruntál	-	1,032	1,266	0,939	1,103	0,983	<b>1,059</b>
Bohumín	-	1,052	1,130	1,171	0,949	0,983	<b>1,054</b>
Orlová	-	0,836	1,681	1,184	1,066	0,994	<b>1,120</b>
Třinec	-	0,993	1,114	1,100	1,064	1,018	<b>1,057</b>

Zdroj: Vlastní zpracování

Koeficient růstu výdajů na činnost zastupitelstva obce v Tab. 5.2 u vybraných obcí v jednotlivých letech je proměnlivý. Průměrný koeficient růstu (průměrné tempo růstu) výdajů na činnost zastupitelstva je u všechny vybraných obcí rostoucí. Obec s nejvyšším průměrným koeficientem růstu je obec **Smilovice** (počet obyvatel 815), kdy je hodnota koeficientu **1,117** což vyjadřuje, že průměrné tempo růstu za období let 2016-2021 této obce je přibližně 17,7 %. Naopak obec s nejnižším průměrným koeficientem růstu je obec **Rohov** (počet obyvatel 591), kdy hodnota koeficientu dosahuje **1,012**, což vyjadřuje, že průměrné

tempo růstu za období let 2016-2021 této obce je přibližně 1,2 %. Průměrným koeficientem růstu můžeme obecně vyjádřit to, že pokud je jeho hodnota konstantní, tzn. co nejbližší číslu 1, jsou výdaje na činnost zastupitelstva obcí v jednotlivých letech obdobné. U obce Nová Pláň není v roce 2020 koeficient růstu, jelikož pro výpočet jsou nutné hodnoty z roku předchozího, který u této obce chybí.

Tab. 5.3 Výdaje na zastupitelstva vybraných obcí na 100 obyvatel vyjádřené pomocí absolutních přírůstků v letech 2017 až 2021 (v tis. Kč)

Velikostní kategorie obcí	2017	2018	2019	2020	2021	$\Delta$
<b>1.</b>	69,791	87,257	1,824	351,406	72,575	<b>116,570</b>
<b>2.</b>	6,491	70,678	49,916	66,011	-65,451	<b>25,529</b>
<b>3.</b>	-3,974	67,605	54,970	49,830	-25,003	<b>28,686</b>
<b>4.</b>	16,476	22,112	35,022	17,880	2,715	<b>18,841</b>
<b>5.</b>	1,927	46,083	9,741	11,167	9,113	<b>15,606</b>
<b>6.</b>	3,926	30,705	-13,221	11,205	-8,866	<b>4,750</b>
<b>7.</b>	3,063	22,080	3,658	7,447	0,588	<b>7,367</b>
<b>8.</b>	-1,252	11,989	9,174	1,299	-0,215	<b>4,199</b>

Zdroj: Vlastní zpracování

Porovnání absolutních přírůstků a průměrného absolutního přírůstku jednotlivých velikostních kategorií je zaznamenáno v Tab. 5.3. Hodnoty jsou na jednotlivé velikostní kategorie během období 2017-2021 (2016 není obsaženo, data v tomto roce jsou vstupní), všechny vstupní data jsou tedy spojená do jedné hodnoty. V každé velikostní kategorii jsou tři obce, celkem za všechny velikostní kategorie jich je 24. Největší absolutní přírůstek vyjadřuje zvýšení výdajů na činnost zastupitelstva obcí v určitém roce oproti roku předchozímu. Nejvyšší hodnota největšího absolutního přírůstku, stejně jako u nejmenšího absolutního přírůstku, je u **1. velikostní kategorie** (obce s počtem obyvatel do 300), a to **116,570 tisíc Kč**. Nejnižší hodnotu největšího absolutního přírůstku má **8. velikostní kategorie** (obce s počtem obyvatel 20 001 až 50 000), a to **4,199 tisíc Kč**. Průměrný absolutní přírůstek je průměrná hodnota ze všech meziročních přírůstků obcí. Dle výsledných hodnot průměrného absolutního přírůstku v Tab. 5.3 je patrné, že každou velikostní kategorií tato hodnota zpravidla klesá. Nejvyšší je tedy u 1. velikostní kategorie a nejmenší u 8. velikostní kategorie.

Tab. 5.4 Výdaje na zastupitelstva vybraných obcí na 100 obyvatel vyjádřené pomocí koeficientu růstu v letech 2017 až 2021 (v tis. Kč)

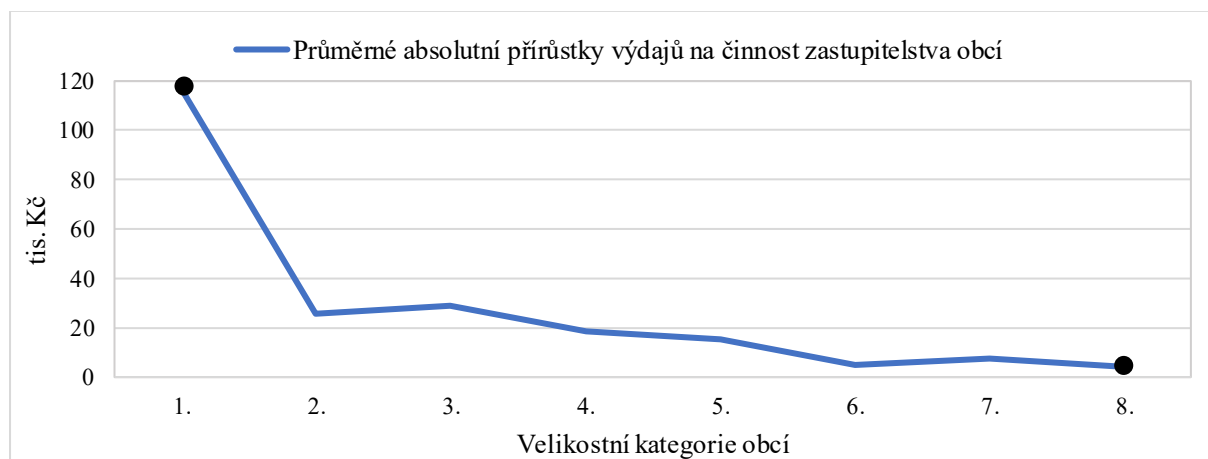
Velikostní kategorie obcí	2017	2018	2019	2020	2021	$\bar{k}$
1.	1,126	1,140	1,003	0,832	1,068	<b>1,155</b>
2.	1,013	1,135	1,084	1,102	0,908	<b>1,045</b>
3.	0,985	1,263	1,169	1,131	0,942	<b>1,091</b>
4.	1,076	1,095	1,137	1,062	1,009	<b>1,075</b>
5.	1,013	1,309	1,050	1,054	1,042	<b>1,089</b>
6.	1,051	1,380	0,881	1,114	0,919	<b>1,055</b>
7.	1,047	1,320	1,040	1,079	1,006	<b>1,093</b>
8.	0,974	1,252	1,154	1,019	0,997	<b>1,074</b>

Zdroj: Vlastní zpracování

a průměrný koeficient růstu jednotlivých velikostních kategorií je zaznamenán v Tab. 5.4. Nejvyšší hodnota koeficientu růstu je u **1. velikostní kategorie** (obce s počtem obyvatel do 300) a to **1,155**, tzn. že průměrné tempo růstu za období 2016-2021 (2016 není obsaženo, data v tomto roce jsou vstupní) u této kategorie je 15,5 %. Nejnižší průměrný koeficient růstu je u **2. velikostní kategorie** (obce s počtem obyvatel od 301 do 600), přesněji **1,045**, což vyjadřuje průměrné tempo růstu během jednotlivých let je 4,5 %.

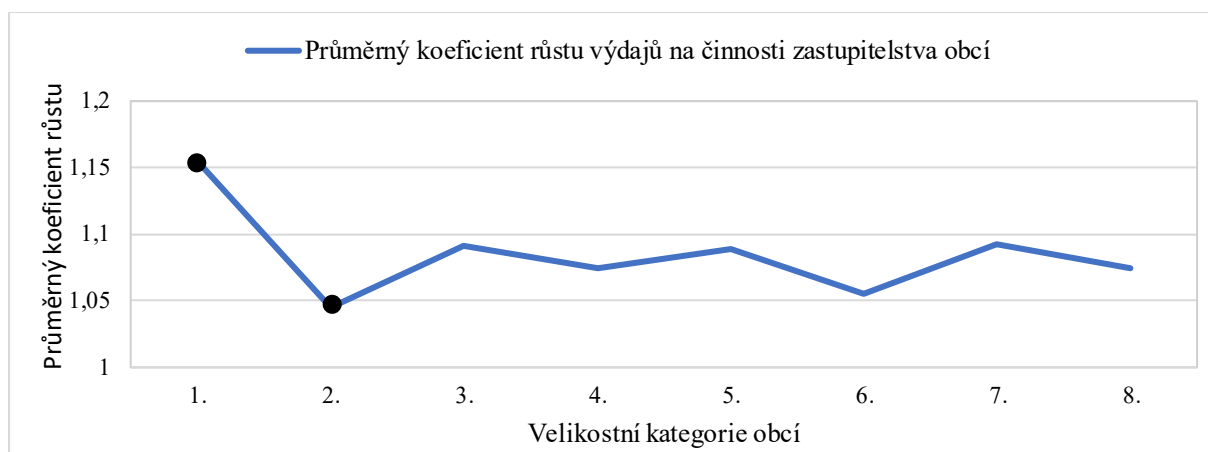
Pro lepší pohled na průměrný absolutní přírůstek a průměrný koeficient růstu dle velikostních kategorií obcí jsou graficky znázorněny na Obr. 5.1 a Obr. 5.2. Pomocí černé tečky jsou zde zaznamenány nejvyšší a nejnižší hodnoty.

Obr. 5.1 Průměrné absolutní přírůstky dle velikostních kategorií na výdaje zastupitelstva vybraných obcí na 100 obyvatel (v tis. Kč)



Zdroj: Vlastní zpracování

Obr. 5.2 Průměrný koeficient růstu dle velikostních kategorií na výdaje zastupitelstva vybraných obcí na 100 obyvatel



Zdroj: Vlastní zpracování

## 5.2 Výsledky: porovnání ukazatelů výdajů na odměňování zastupitelů

Výdaje na členy zastupitelstev jsou paragraf patřící pod položku 6112- Zastupitelstva obcí, jsou tedy její součástí a jsou z ní financovány. Kapitola 5.2 je rozdělena na dva ukazatele, kdy se jeden zaměřuje na výdaje na odměny zastupitelů na 100 obyvatel a druhý ukazatel se zaměřuje na výdaje na odměňování zastupitelů na 1 zastupitele podle jednotlivých zastupitelů ve vybraných obcích (viz příloha č. 3). Stejně jako u kapitoly 5.1 jsou zde využity výpočty z dat pro absolutní přírůstky a koeficient růstu pro porovnání ukazatelů výdajů na odměny zastupitelů obcí. První výsledky dynamiky výdajů na činnost zastupitelstva obce jsou zaznamenány v tabulce, kde byly použity výpočty pomocí absolutních přírůstků a poté průměrný absolutní přírůstek za období 2016-2021 vybraných obcí, kdy je rok 2016 počáteční, nelze zjistit absolutní přírůstek, pokud není znám předchozí rok. Dále jsou výsledky dynamiky výdajů na činnost zastupitelstva obce zaznamenány pomocí koeficientu růstu a průměrného koeficientu růstu za období 2016-2021 vybraných obcí, kdy je rok 2016 počáteční, nelze zjistit absolutní přírůstek, pokud není znám předchozí rok. Poslední částí je celkové shrnutí výsledků zkoumání výdajů na činnost zastupitelstva obcí, kde jsou tyto výše uvedené míry dynamiky porovnány v jednotlivých velikostních kategoriích obcí.

### Ukazatel 1 výdaje na odměny členů zastupitelstev obce za rok na 100 obyvatel

V tomto ukazateli budou výdaje na odměny členů zastupitelstev obcí vypočítány na 100 obyvatel, kde budou pro výpočty použita vstupní data výdajů na členy zastupitelstev obce na 100 obyvatel (viz Tab. 4.4).



Tab. 5.5 Odměny na členy zastupitelstev vybraných obcí na 100 obyvatel vyjádřené pomocí absolutního přírůstku v období 2016-2021 (v tis. Kč)

Vybrané obce velikostních kategorií	Absolutní přírůstky						Průměrný absolutní přírůstek
	2016	2017	2018	2019	2020	2021	
Nová Pláň	-	-	176,676	39,784	6,405	5,797	<b>22,880</b>
Hlinka	-	73,210	27,430	-7,900	66,090	3,190	<b>32,404</b>
Vysoká	-	-8,750	29,350	23,780	5,030	9,280	<b>11,738</b>
Čaková	-	4,280	25,630	19,780	16,290	1,030	<b>13,402</b>
Liptaň	-	-5,130	14,170	18,880	13,590	-19,490	<b>4,404</b>
Rohov	-	-2,250	16,090	-12,570	19,770	9,930	<b>6,194</b>
Závada	-	2,940	9,430	24,090	26,960	-17,900	<b>9,104</b>
Smilovice	-	0,000	15,910	26,640	8,110	-0,990	<b>9,934</b>
Bernartice nad Odrou	-	-6,660	33,810	-19,380	6,400	1,000	<b>3,034</b>
Lichnov	-	5,620	7,170	10,090	6,730	-1,130	<b>5,696</b>
Jeseník nad Odrou	-	2,310	9,520	12,510	-1,770	7,560	<b>6,026</b>
Vřesina	-	6,500	1,490	7,680	4,230	1,650	<b>4,310</b>
Kozlovice	-	2,870	12,840	6,580	12,340	2,020	<b>7,330</b>
Dolní Benešov	-	2,280	9,130	2,490	4,030	-2,110	<b>3,164</b>
Vrbno pod Pradědem	-	0,910	11,210	-3,490	3,990	0,210	<b>2,566</b>
Dolní Lutyně	-	0,360	2,070	1,380	3,180	-0,010	<b>1,396</b>
Rychvald	-	0,580	6,760	-10,790	8,370	0,710	<b>1,126</b>
Frýdlant nad Ostravicí	-	0,240	7,420	2,920	2,410	-6,810	<b>1,236</b>
Frenštát pod Radhoštěm	-	0,840	11,820	3,750	3,110	0,820	<b>4,068</b>
Hlučín	-	0,430	2,330	-0,930	1,460	0,150	<b>0,688</b>
Bruntál	-	0,650	2,180	1,790	2,080	-0,120	<b>1,316</b>
Bohumín	-	0,480	2,040	2,490	-1,180	0,050	<b>0,776</b>
Orlová	-	-1,450	6,350	1,500	1,280	0,150	<b>1,566</b>
Třinec	-	-0,480	1,420	0,980	0,990	0,030	<b>0,588</b>

Zdroj: Vlastní zpracování

Díky výpočtu průměrného absolutního přírůstku je u vybraných obcí zjistitelné, jak se jejich výdaje na odměny členů zastupitelstev meziročně lišily. Výpočet průměrného absolutního přírůstku vyjadřuje, jaké byly průměrné meziroční přírůstky výdajů na odměny na členy zastupitelstev obcí za období 2016-2021 (viz Tab. 5.5). Nejvyšší hodnotu průměrného absolutního přírůstku má obec Hlinka (počet obyvatel 185), **32,404 tisíc Kč**. Nejnižší hodnotu

průměrného absolutního přírůstku vykazuje obec Třinec (počet obyvatel 35 002) **0,588 tisíc Kč.**

Tab. 5.6 Odměny na členy zastupitelstev vybraných obcí na 100 obyvatel vyjádřené pomocí koeficientu růstu v období 2016-2021

Vybrané obce velikostních kategorií	Koeficient růstu						Průměrný koeficient růstu
	2016	2017	2018	2019	2020	2021	
Nová Pláň	-	-	-	1,225	1,190	1,130	<b>1,105</b>
Hlinka	-	1,337	1,094	0,975	1,213	1,008	<b>1,118</b>
Vysoká	-	0,955	1,158	1,110	1,021	1,038	<b>1,054</b>
Čaková	-	1,027	1,157	1,105	1,078	1,005	<b>1,073</b>
Liptaň	-	0,962	1,109	1,131	1,083	0,890	<b>1,031</b>
Rohov	-	0,977	1,165	0,890	1,195	1,082	<b>1,055</b>
Závada	-	1,029	1,090	1,210	1,194	0,892	<b>1,076</b>
Smilovice	-	1,000	1,318	1,404	1,088	0,990	<b>1,148</b>
Bernartice nad Odrou	-	0,909	1,511	0,806	1,079	1,011	<b>1,039</b>
Lichnov	-	1,083	1,097	1,125	1,074	0,988	<b>1,072</b>
Jeseník nad Odrou	-	1,039	1,154	1,175	0,979	1,092	<b>1,085</b>
Vřesina	-	1,174	1,034	1,170	1,080	1,029	<b>1,095</b>
Kozlovice	-	1,066	1,279	1,112	1,189	1,026	<b>1,131</b>
Dolní Benešov	-	1,095	1,346	1,070	1,106	0,950	<b>1,106</b>
Vrbno pod Pradědem	-	1,023	1,277	0,933	1,083	1,004	<b>1,058</b>
Dolní Lutyně	-	1,018	1,104	1,063	1,137	1,000	<b>1,063</b>
Rychvald	-	1,029	1,325	0,609	1,499	1,028	<b>1,050</b>
Frýdlant nad Ostravicí	-	1,016	1,490	1,129	1,095	0,756	<b>1,072</b>
Frenštát pod Radhoštěm	-	1,050	1,665	1,127	1,093	1,022	<b>1,171</b>
Hlučín	-	1,032	1,166	0,943	1,094	1,009	<b>1,046</b>
Bruntál	-	1,038	1,124	1,091	1,096	0,995	<b>1,068</b>
Bohumín	-	1,037	1,153	1,162	0,934	1,003	<b>1,054</b>
Orlová	-	0,836	1,859	1,109	1,084	1,009	<b>1,135</b>
Třinec	-	0,952	1,150	1,090	1,083	1,002	<b>1,053</b>

Zdroj: Vlastní zpracování

Průměrný koeficient růstu (průměrné tempo růstu) výdajů na odměny členů zastupitelstev obcí je u všechny vybraných obcí rostoucí (viz Tab. 5.6). Obec s nejvyšším průměrným koeficientem růstu je obec **Smilovice** (počet obyvatel 815), kdy je hodnota koeficientu **1,148**, která vyjadřuje průměrné tempo růstu za období let 2016-2021 této obce je přibližně 14,8 %.

Naopak obec s nejnižším průměrným koeficientem růstu je obec **Liptaň** (počet obyvatel 456), kdy hodnota koeficientu dosahuje **1,031**, tzn. že průměrné tempo růstu za období let 2016-2021 této obce je přibližně 3,1 %. U obce Nová Pláň není v roce 2018 koeficient růstu, jelikož pro výpočet jsou nutné hodnoty z roku předchozího, který u této obce chybí.

Tab. 5.7 Odměny členů zastupitelstev vybraných obcí na 100 obyvatel vyjádřené pomocí absolutních přírůstků podle velikostních kategorií v letech 2017 až 2021 (v tis. Kč)

Velikostní kategorie	2017	2018	2019	2020	2021	Průměrný absolutní přírůstek
<b>1.</b>	64,460	233,456	55,664	112,140	46,070	<b>102,358</b>
<b>2.</b>	-3,100	55,890	26,090	49,650	-8,530	<b>24</b>
<b>3.</b>	-3,720	59,150	31,350	41,470	-17,890	<b>22,072</b>
<b>4.</b>	14,430	18,180	30,280	9,190	8,080	<b>16,032</b>
<b>5.</b>	6,060	33,180	5,580	20,360	0,120	<b>13,060</b>
<b>6.</b>	1,180	16,250	-6,490	13,960	-6,110	<b>3,758</b>
<b>7.</b>	1,920	16,330	4,610	6,650	0,850	<b>6,072</b>
<b>8.</b>	-1,450	9,810	4,970	1,090	0,230	<b>2,930</b>

Zdroj: Vlastní zpracování

Průměrný absolutní přírůstek se dle velikostních kategorií postupně snižuje (viz Tab. 5.7). Nejvyšší hodnota průměrného absolutního přírůstku je u **1. velikostní kategorie** (obce s počtem obyvatel do 300), **102,358 tisíc Kč** a nejnižší hodnota u **8. velikostní kategorie** (obce s počtem obyvatel 20 001 až 50 000), **2,930 tisíc Kč**.

Tab. 5.8 Odměny členů zastupitelstev vybraných obcí na 100 obyvatel vyjádřené pomocí koeficientu růstu podle velikostních kategorií v letech 2017 až 2021 (v tis. Kč)

Velikostní kategorie	2017	2018	2019	2020	2021	Průměrný koeficient růstu
<b>1.</b>	1,156	1,490	1,436	1,599	1,489	<b>1,175</b>
<b>2.</b>	0,992	1,143	1,058	1,105	0,984	<b>1,055</b>
<b>3.</b>	0,983	1,267	1,112	1,133	0,949	<b>1,083</b>
<b>4.</b>	1,088	1,101	1,153	1,040	1,034	<b>1,082</b>
<b>5.</b>	1,057	1,294	1,038	1,134	1,001	<b>1,100</b>
<b>6.</b>	1,022	1,291	0,910	1,213	0,923	<b>1,061</b>
<b>7.</b>	1,040	1,330	1,070	1,095	1,011	<b>1,104</b>
<b>8.</b>	0,954	1,324	1,124	1,024	1,005	<b>1,164</b>

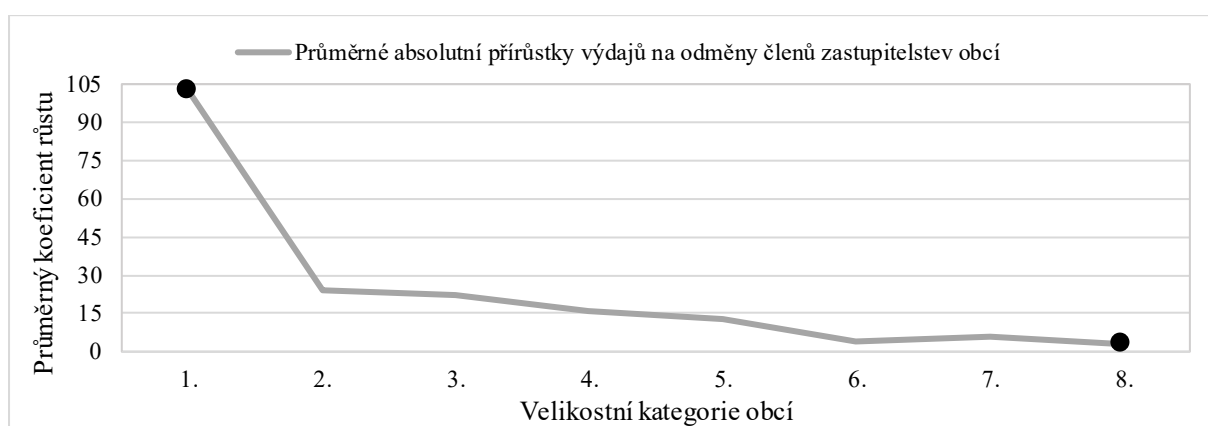
Zdroj: Vlastní zpracování

Průměrný koeficient růstu vyjadřuje průměrné tempo růstu v období let 2017-2021 (viz Tab. 5.8). Oproti průměrnému absolutnímu přírůstku není průměrný koeficient růstu

dle velikostních kategorií postupně klesající, ale proměnlivý. Nejvyšší zaznamenaná hodnota je u **1. velikostní kategorie** (obce s počtem obyvatel do 300) a to **1,175**, kdy je meziroční tempo růstu 17,5 %. Nejnižší hodnota je u **2. velikostní kategorie** (obce s počtem obyvatel 301 až 600), **1,055** kdy meziroční průměrné tempo růstu je 5,5 %.

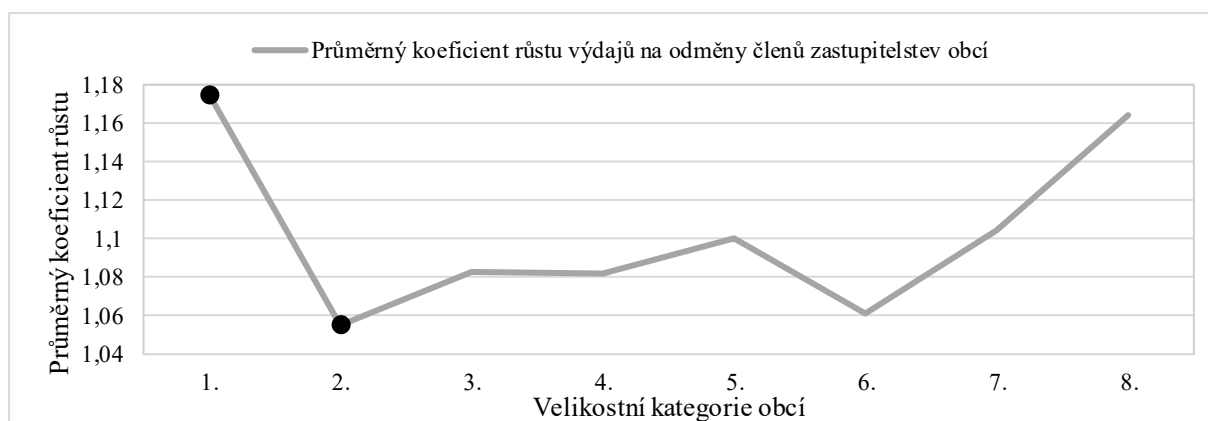
Pro přehlednější pohled na dynamiku časových řad dle velikostních kategorií je její vývoj graficky zaznamenán na Obr. 5.3 a 5.4. Pomocí černé tečky jsou zde zaznamenány nejvyšší a nejnižší hodnoty.

Obr. 5.3 Vývoj průměrných absolutních přírůstků dle velikostních kategorií na odměny členů zastupitelstev obcí na 100 obyvatel (v tis. Kč)



Zdroj: Vlastní zpracování

Obr. 5.4 Vývoj průměrného koeficientu růstu dle velikostních kategorií na odměny členů zastupitelstev obcí na 100 obyvatel



Zdroj: Vlastní zpracování

## Ukazatel 2 výdaje na členy zastupitelstev obce za rok na 1 zastupitele

Výdaje na členy zastupitelstev jsou paragrafem pod položkou 6112- Zastupitelstva obcí, jsou tedy její součástí a jsou z ní financovány. V tomto ukazateli budou výdaje na odměny členů

zastupitelstev obcí vypočítány na jednoho zastupitele, kdy počet zastupitelů byl zjištěn u jednotlivých obcí a jejich počet je vždy lichý (viz příloha č. 3).

Pro výpočty byla použita vstupní data celkových výdajů na odměny členů zastupitelstev obcí (viz příloha č. 5) a počet zastupitelů v jednotlivých obcích (viz příloha č. 3). Poté se celkové výdaje vydělili počtem zastupitelů (viz příloha č. 7).

Tab. 5.9 Odměny na členy zastupitelstev vybraných obcí na 1 zastupitele vyjádřené pomocí absolutního přírůstku v období 2016-2021 (v tis. Kč)

Vybrané obce velikostních kategorií	Absolutní přírůstky						Průměrný absolutní přírůstek
	2016	2017	2018	2019	2020	2021	
Nová Pláň	-	-	13,629	3,069	3,164	2,592	<b>1,765</b>
Hlinka	-	27,088	10,149	-2,923	24,453	1,180	<b>11,989</b>
Vysoká	-	-2,917	9,783	7,927	1,677	3,093	<b>3,913</b>
Čaková	-	1,926	11,534	8,901	7,330	0,464	<b>6,031</b>
Liptaň	-	-2,599	7,179	9,566	6,886	-9,875	<b>2,231</b>
Rohov	-	-1,478	10,566	-8,254	12,982	6,521	<b>4,067</b>
Závada	-	1,963	6,297	16,087	18,003	-11,953	<b>6,079</b>
Smilovice	-	0,000	18,524	31,017	9,442	-1,153	<b>11,566</b>
Bernartice nad Odrou	-	-6,055	30,736	-17,618	5,818	0,909	<b>2,758</b>
Lichnov	-	6,257	7,983	11,234	7,493	-1,258	<b>6,342</b>
Jeseník nad Odrou	-	3,037	12,516	16,446	-2,327	9,939	<b>7,922</b>
Vřesina	-	12,645	2,899	14,940	8,229	3,210	<b>8,384</b>
Kozlovice	-	5,838	26,117	13,384	25,100	4,109	<b>14,909</b>
Dolní Benešov	-	6,138	24,578	6,703	10,849	-5,680	<b>8,517</b>
Vrbno pod Pradědem	-	2,674	32,938	-10,254	11,724	0,617	<b>7,540</b>
Dolní Lutyně	-	1,275	7,331	4,887	11,261	-0,035	<b>4,944</b>
Rychvald	-	2,844	33,151	-52,914	41,046	3,482	<b>5,522</b>
Frýdlant nad Ostravicí	-	1,134	35,058	13,796	11,387	-32,176	<b>5,840</b>
Frenštát pod Radhoštěm	-	4,335	60,997	19,352	16,049	4,232	<b>20,993</b>
Hlučín	-	2,853	15,457	-6,169	9,685	0,995	<b>4,564</b>
Bruntál	-	3,885	13,030	10,699	12,432	-0,717	<b>7,866</b>
Bohumín	-	4,282	18,199	22,213	-10,527	0,446	<b>6,923</b>
Orlová	-	-13,441	58,860	13,904	11,865	1,390	<b>14,516</b>
Třinec	-	-5,091	15,061	10,395	10,501	0,318	<b>6,237</b>

Zdroj: Vlastní zpracování

Díky výpočtu průměrného absolutního přírůstku je u vybraných obcí zjistitelné, jak se jejich výdaje na odměny členů zastupitelstev meziročně lišily. Výpočet průměrného absolutního přírůstku vyjadřuje, jaké byly průměrné meziroční přírůstky výdajů na činnost zastupitelstev obcí za období 2016-2021 přepočtené na 1 zastupitele (viz Tab. 5.9). Z důvodu, že každá obec si může zvolit vlastní počet zastupitelů (viz příloha č. 3) jsou přepočtené hodnoty v Tab. 5.9 u každé obce různorodé. Nelze tedy přesně určit, že by průměrný absolutní přírůstek ve vybraných obcích podle jejich počtu obyvatel rostl nebo klesal. Nejvyšší hodnota průměrného absolutního přírůstku je u obce **Frenštát pod Radhoštěm** (počet zastupitelů 21) a to **20,993 tisíc Kč**. Nejnižší hodnota průměrného absolutního přírůstku je zaznamenána u obce **Nová Pláň** (počet zastupitelů 7), **1,765 tisíc Kč**.

Tab. 5.10 Odměny na členy zastupitelstev vybraných obcí na 1 zastupitele obce vyjádřené pomocí koeficientu růstu v období 2016-2021

Vybrané obce velikostních kategorií	Koeficient růstu						Průměrný koeficient růstu
	2016	2017	2018	2019	2020	2021	
Nová Pláň	-	-	-	1,225	1,190	1,130	<b>1,105</b>
Hlinka	-	1,337	1,094	0,975	1,213	1,008	<b>1,118</b>
Vysoká	-	0,955	1,158	1,110	1,021	1,038	<b>1,054</b>
Čaková	-	1,027	1,157	1,105	1,078	1,005	<b>1,073</b>
Liptaň	-	0,962	1,109	1,131	1,083	0,890	<b>1,031</b>
Rohov	-	0,977	1,165	0,890	1,195	1,082	<b>1,055</b>
Závada	-	1,029	1,090	1,210	1,194	0,892	<b>1,076</b>
Smilovice	-	1,000	1,318	1,404	1,088	0,990	<b>1,148</b>
Bernartice nad Odrou	-	0,909	1,511	0,806	1,079	1,011	<b>1,039</b>
Lichnov	-	1,083	1,097	1,125	1,074	0,988	<b>1,072</b>
Jeseník nad Odrou	-	1,039	1,154	1,175	0,979	1,092	<b>1,085</b>
Vřesina	-	1,174	1,034	1,170	1,080	1,029	<b>1,095</b>
Kozlovice	-	1,066	1,279	1,112	1,189	1,026	<b>1,131</b>
Dolní Benešov	-	1,095	1,346	1,070	1,106	0,950	<b>1,106</b>
Vrbno pod Pradědem	-	1,023	1,277	0,933	1,083	1,004	<b>1,058</b>
Dolní Lutyně	-	1,018	1,104	1,063	1,137	1,000	<b>1,063</b>
Rychvald	-	1,029	1,325	0,609	1,499	1,028	<b>1,050</b>
Frydlant nad Ostravicí	-	1,016	1,490	1,129	1,095	0,756	<b>1,072</b>
Frenštát pod Radhoštěm	-	1,050	1,665	1,127	1,093	1,022	<b>1,171</b>
Hlučín	-	1,032	1,166	0,943	1,094	1,009	<b>1,046</b>
Bruntál	-	1,038	1,124	1,091	1,096	0,995	<b>1,068</b>
Bohumín	-	1,037	1,153	1,162	0,934	1,003	<b>1,054</b>
Orlová	-	0,836	1,859	1,109	1,084	1,009	<b>1,135</b>
Třinec	-	0,952	1,150	1,090	1,083	1,002	<b>1,053</b>

Zdroj: Vlastní zpracování

Koeficient růstu nám udává meziroční tempo růstu u jednotlivých vybraných obcí. Průměrný koeficient růstu udává průměrné tempo růstu obcí. V Tab. 5.10 jsou zaznamenány koeficienty růstu u vybraných obcí, a to na přepočteno na jednoho zastupitele dle obce (viz příloha č. 3). Nejvyšší hodnota průměrného koeficientu růstu je u obce **Frenštát pod Radhoštěm** (počet zastupitelů 21) a to **1,171**, kdy je meziroční průměrné tempo růstu 17,1 %. Nejnižší

hodnota průměrného koeficientu růstu je u obce **Liptaň** (počet zastupitelů 9), přesněji **1,031** kdy průměrné tempo růstu je 3,1 %.

Tab. 5.11 Odměny členů zastupitelstev vybraných obcí na 1 zastupitele vyjádřené pomocí absolutních přírůstků v letech 2017 až 2021 (v tis. Kč)

Velikostní kategorie	2017	2018	2019	2020	2021	Průměrný absolutní přírůstek
1.	24,17	33,56	8,07	29,29	6,87	<b>20,393</b>
2.	-2,15	29,28	10,21	27,20	-2,89	<b>12,330</b>
3.	-4,09	55,56	29,49	33,26	-12,20	<b>20,404</b>
4.	21,94	23,40	42,62	13,39	11,89	<b>22,648</b>
5.	14,65	83,63	9,83	47,67	-0,95	<b>30,966</b>
6.	5,25	75,54	-34,23	63,69	-28,73	<b>16,305</b>
7.	11,07	89,48	23,88	38,17	4,51	<b>33,423</b>
8.	-14,25	92,12	46,51	11,84	2,15	<b>27,675</b>

Zdroj: Vlastní zpracování

Absolutní přírůstky a průměrné absolutní přírůstky dle velikostních kategorií obcí na 1 zastupitele jsou zaznamenány v Tab. 5.11. Výsledky na odměny členů zastupitelstev vybraných obcí na 1 zastupitele byly zprůměrovány z Tab. 5.9 podle obcí v dané velikostní kategorii. Nejvyšší hodnotu průměrného absolutního přírůstku má **7. velikostní kategorie** (69 členů zastupitelstev), **33,42 tisíc Kč**. Nejnižší hodnotu průměrného absolutního přírůstku má **2. velikostní kategorie** (25 členů zastupitelstev), **12,330 tisíc Kč**.

Tab. 5.12 Odměny členů zastupitelstev vybraných obcí na 1 zastupitele vyjádřené pomocí koeficientu růstu v letech 2017 až 2021

Velikostní kategorie	2017	2018	2019	2020	2021	Průměrný koeficient růstu
1.	1,166	1,198	1,040	1,139	1,029	<b>1,112</b>
2.	0,990	1,144	1,044	1,112	0,989	<b>1,054</b>
3.	0,979	1,294	1,121	1,122	0,960	<b>1,089</b>
4.	1,097	1,094	1,157	1,043	1,036	<b>1,084</b>
5.	1,054	1,295	1,027	1,126	0,998	<b>1,095</b>
6.	1,022	1,310	0,893	1,223	0,918	<b>1,061</b>
7.	1,040	1,308	1,063	1,095	1,010	<b>1,098</b>
8.	0,953	1,319	1,122	1,028	1,005	<b>1,078</b>

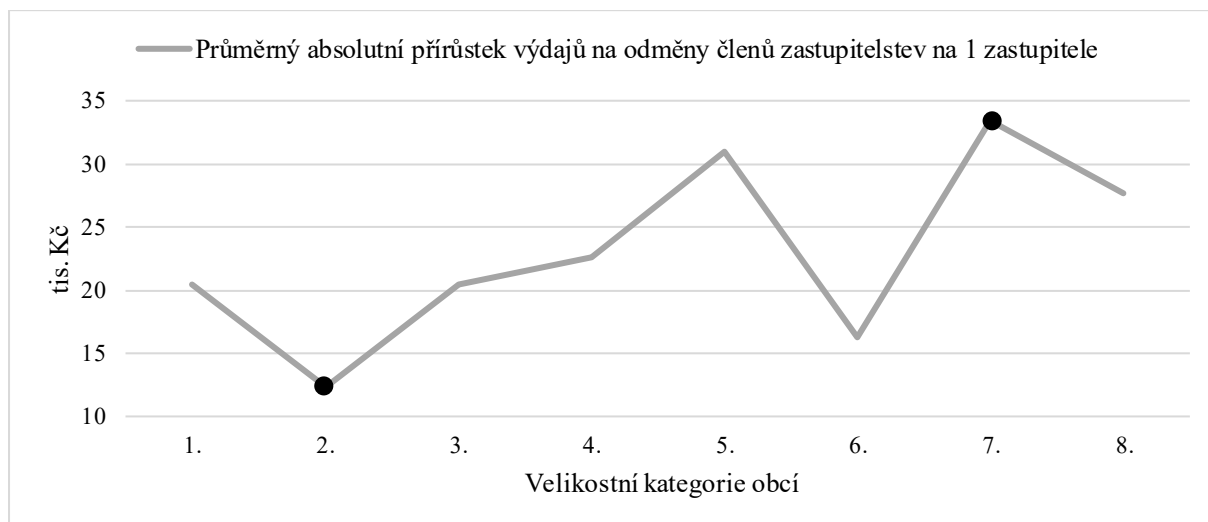
Zdroj: Vlastní zpracování



Koeficient růstu u jednotlivých velikostních kategorií byl vypočítán z dat na odměny členů zastupitelstev vybraných obcí na 1 zastupitele (viz příloha č. 7). Celkové zhodnocení velikostních kategorií obcí pomocí koeficientu růstu je zaznamenán v Tab. 5.12. Nejvyšší hodnotu průměrného koeficientu růstu má **1. velikostní kategorie** (počet členů zastupitelstev 21), **1,112**, kdy meziroční průměrné tempo růstu je 11,2 %. Nejnižší hodnotu průměrného koeficientu růstu má **2. velikostní kategorie** (počet členů zastupitelstev 25), **1,054**, kdy je meziroční průměrné tempo růstu 5,4 %. V porovnání s průměrným absolutním přírůstkem u velikostních kategorií je výsledek u nejvyšší hodnoty opačný, tedy 7. a 1. velikostní kategorie, a na druhou stranu nejnižší hodnoty jsou shodné, 2. a 2. velikostní kategorie.

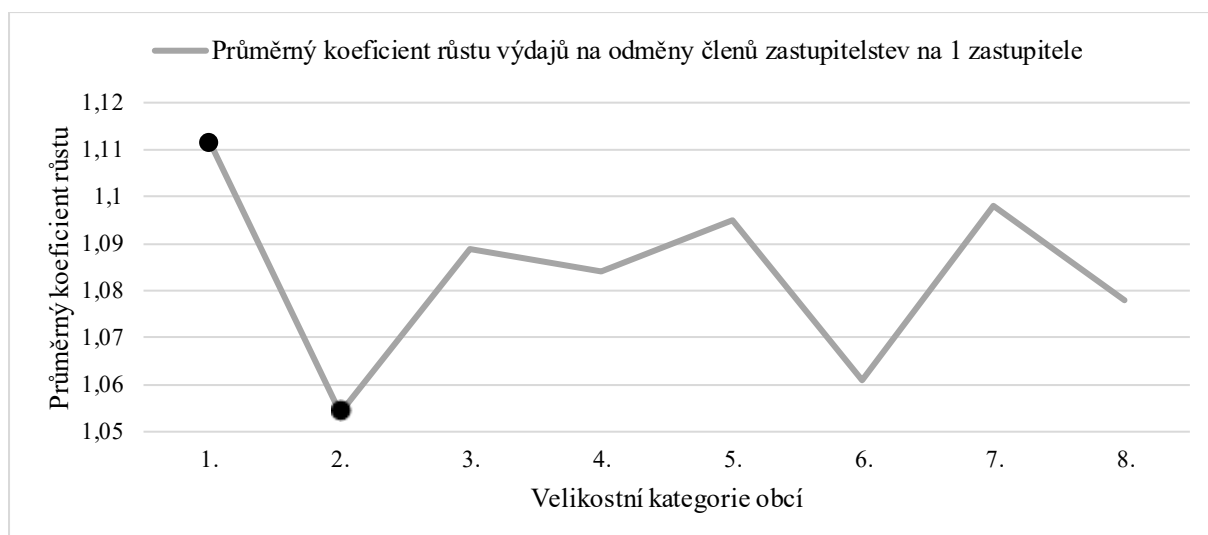
Pro přehlednější pohled na dynamiku časových řad výdajů na odměny členů zastupitelstev vybraných obcí na 1 zastupitele dle velikostních kategorií je její vývoj graficky zaznamenán na Obr. 5.5 a 5.6. Pomocí černé tečky jsou zde zaznamenány nejvyšší a nejnižší hodnoty.

Obr. 5.5 Vývoj průměrných absolutních přírůstků výdajů na odměny členů zastupitelstev obcí dle velikostních kategorií na 1 zastupitele



Zdroj: Vlastní zpracování

Obr. 5.6 Vývoj průměrného koeficientu růstu výdajů na odměny členů zastupitelstev obcí dle velikostních kategorií na 1 zastupitele



Zdroj: Vlastní zpracování

### 5.3 Celkové výsledky komparace výdajů dle velikostních kategorií

Pro celkovou komparaci výsledků byla použita data zjištěna v kapitole 5.1 a 5.2. Komparace velikostních kategorií je zaznamenána v Tab. 5.13, kde jsou porovnávány **celkové průměrné výdaje** jak na činnost zastupitelstva vybraných obcí (viz příloha č. 4), tak na odměny členů zastupitelstev vybraných obcí (viz příloha č. 5), dále **průměrné výdaje na 1 zastupitele** na činnost zastupitelstva vybraných obcí (viz příloha č. 6), tak na odměny členů zastupitelstev vybraných obcí (viz příloha č. 7) a **průměrné výdaje na 100 obyvatel** na činnost zastupitelstva vybraných obcí, tak na odměny členů zastupitelstev vybraných obcí.

V Tab. 5.14 je zaznamenána komparace dynamiky časových řad, konkrétněji **průměrný koeficient růstu výdajů** a **průměrný absolutní přírůstek výdajů** na činnost zastupitelstva vybraných obcí a na odměny členů zastupitelstev vybraných obcí.

Tab. 5.13 Komparace průměrných výdajů na činnost zastupitelstva vybraných obcí a na odměny členů zastupitelstev obcí dle velikostních kategorií (v tis. Kč)

Velikostní kategorie	Průměrné výdaje na činnost zastupitelstva obcí			Průměrné výdaje na odměny členů zastupitelstev obcí		
	Celkové	Na 1 zastupitele	Na 100 obyvatel	Celkové	Na 1 zastupitele	Na 100 obyvatel
1.	639,399	97,121	272,788	500,208	76,022	260,300
2.	869,466	105,301	202,494	653,371	79,110	152,490
3.	866,1355	98,895	114,336	741,246	83,406	96,000
4.	1 608,277	123,321	89,766	1 252,765	96,068	69,515
5.	2 491,345	158,043	63,220	1 881,158	119,211	47,876
6.	2 397,436	142,077	32,099	1 663,625	97,569	22,276
7.	3 871,399	168,574	29,172	2 858,332	124,440	21,550
8.	5 558,478	193,282	20,259	3 634,936	126,563	13,303

Zdroj: Vlastní zpracování

V Tab. 5.13 jsou zaznamenány průměrné výdaje na činnost zastupitelstva obcí a na odměny členů zastupitelstev obcí. **Celkové průměrné výdaje** jsou vstupní data pro další výpočty (viz příloha č. 4 a příloha č. 5). Počet obyvatel u jednotlivých velikostních kategorií, popř. obcí slouží pouze jako orientační číslo pro porovnávání, nebylo použito pro výpočty (viz Tab. 4.1 a příloha č. 3). Data do velikostních kategorií byla zjištěna tak, že se vzaly vybrané obce u velikostních kategorií a jejich celkové výdaje byly zprůměrovány. Dle výsledků v Tab. 5.13 je patrné, že celkové průměrné výdaje dle velikostních kategorií jsou rostoucí, a to jak na činnost zastupitelstev vybraných obcí, tak na odměny členů zastupitelstev vybraných obcí. Tímhle vyhodnocením lze tedy odpovědět na výzkumnou otázku **VO1:“Má na charakter vývoje výdajů obcí na činnosti zastupitelstev vliv počet obyvatel obce?“** tím, že počet obyvatel jednotlivých obcí má vliv na celkové výdaje obcí. Což tedy znamená, že čím více obyvatel obce má, tím větší jsou její výdaje.

**Průměrné výdaje na 1 zastupitele** (viz příloha č. 6 a příloha č. 7) byly vypočítány tak, že z výsledků hodnot u vybraných obcí na 1 zastupitele byly k jednotlivých velikostním kategoriím tato data zprůměrována. Počet zastupitelů u jednotlivých velikostních kategorií (součet obyvatel vybraných obcí v dané velikostní kategorii), slouží pouze jako orientační číslo pro porovnávání, nebylo použito pro výpočty (viz příloha č. 3). Dle výsledků v Tab. 5.13 je patrné, že průměrné výdaje jak na činnost zastupitelstva vybraných obcí, tak na odměny členů zastupitelstev obcí jsou zpravidla rostoucí ale nelze tyto výdaje přímo určit. To se dá odůvodnit tím, že každá obec si volí vlastní počet členů zastupitelstva podle toho, do jaké velikostní kategorie spadá a vždy jich musí být lichý počet.

**Průměrné výdaje na 100 obyvatel** jsou vstupními daty, která jsou obsažena v Tab. 4.3 a v Tab. 4.4. Počet členů zastupitelstev u jednotlivých velikostních je jen orientační, nebyl tedy použit u žádného z výpočtů. Vždy se jednalo o konkrétní počet zastupitelů dané obce.

Na výzkumnou otázku VO2: „**Jsou výdaje na odměňování zastupitelů přepočtené na obyvatele obce v rámci velikostních kategorií obcí srovnatelné?**“ lze odpovědět tak, že výdaje odměny členů zastupitelstev vybraných obcí v rámci velikostních kategorií závisí jak na počtu obyvatel obce, tak na počtu členů zastupitelstva obce. Pokud má obec méně obyvatel, bude mít menší výdaje. S tím souvisí počet členů zastupitelstva, jelikož ten se odvíjí od počtu obyvatel obce.

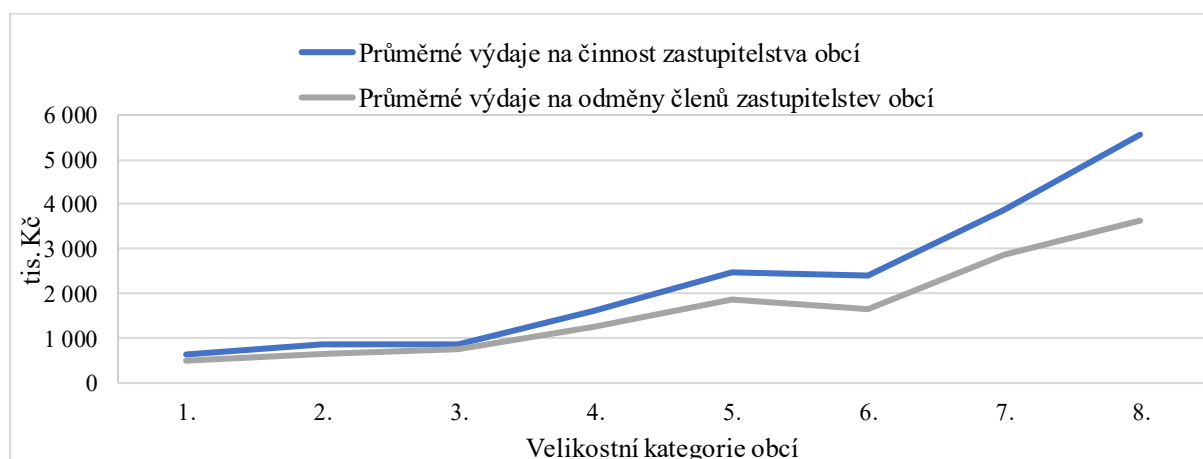
Nejmenší velikostní kategorie, tedy 1., má celkem 21 členů zastupitelstev a 539 obyvatel (viz příloha č.3), a v tomto případě jeden zastupitel připadá na cca 25,6 obyvatel.

Největší velikostní kategorie, tedy 8., má celkem 87 členů zastupitelstev vybraných obcí a 84 255 obyvatel (viz příloha č. 3), kdy 1 zastupitel připadá na cca 968,5 obyvatel.

Z toho tedy vyplývá, že čím více obyvatel velikostní kategorie má, tím méně na toto číslo obyvatel připadá počet členů zastupitelstev. Čím více obyvatel obec má, tím nižší budou výdaje na odměny členů zastupitelstev. Zároveň ale čím více obyvatel obec má, tím poměrově má méně členů zastupitelstev, takže v tomto případě jsou odměny na členy zastupitelstev na 1 zastupitele vyšší, než kdyby to bylo v porovnání na 1 obyvatele.

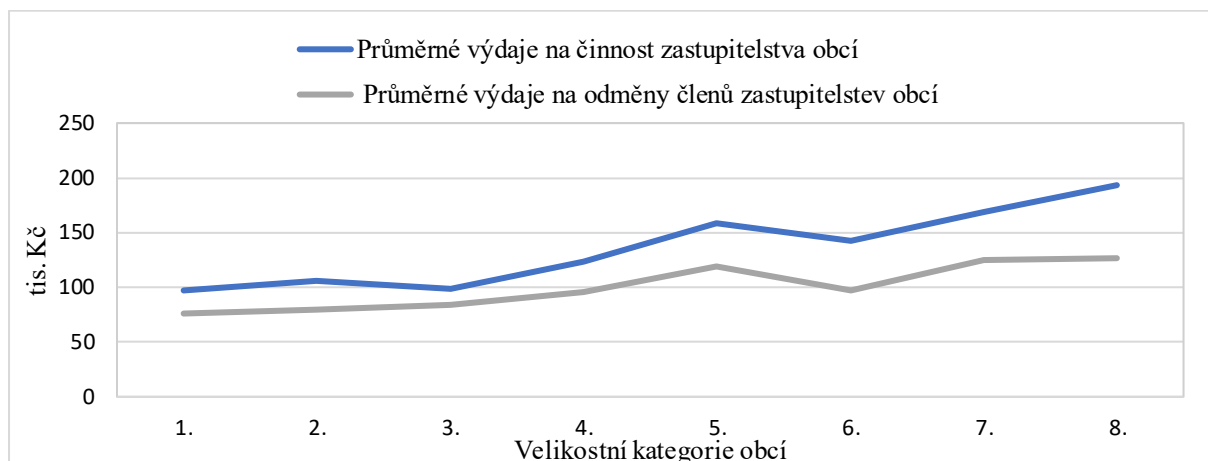
Pro lepší pohled na porovnání průměrných výdajů na činnost zastupitelstva vybraných obcí a na odměny členů zastupitelstev vybraných dle velikostních kategorií obcí je jejich vývoj graficky znázorněn na Obr. 5.7, Obr. 5.8. a Obr. 5.9.

Obr. 5.7 Vývoj celkových průměrných výdajů velikostních kategorií (v tis. Kč)



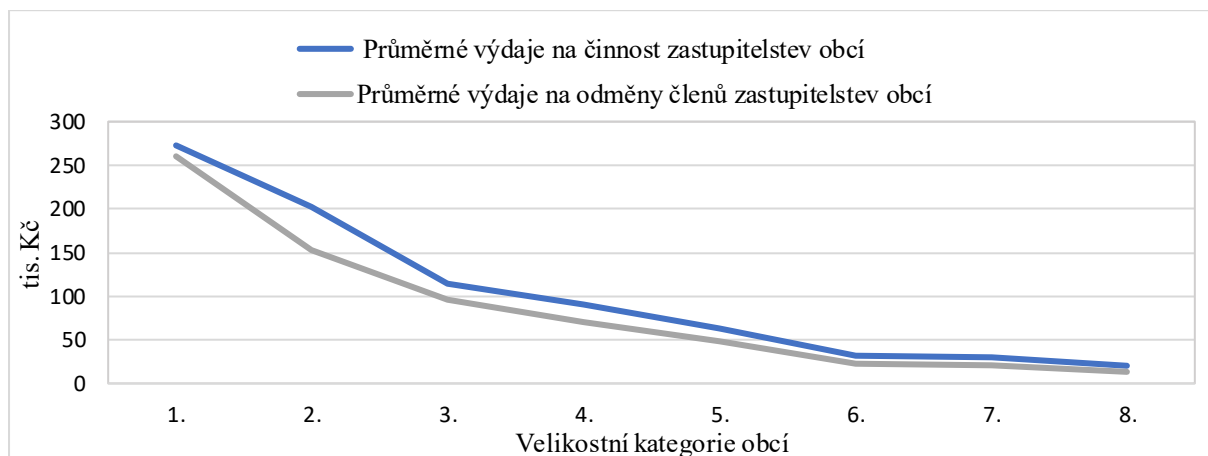
Zdroj: Vlastní zpracování

Obr. 5.8 Vývoj průměrných výdajů na činnost zastupitelstva obcí a na odměny členů zastupitelstev obcí na jednoho zastupitele dle velikostních kategorií (v tis. Kč)



Zdroj: Vlastní zpracování

Obr. 5.9 Vývoj průměrných výdajů na činnost zastupitelstva obcí a na odměny členů zastupitelstev obcí na 100 obyvatel dle velikostních kategorií (v tis. Kč)



Zdroj: Vlastní zpracování

Tab. 5.14 Komparace dynamiky časových řad na výdaje činnost zastupitelstva obcí a na odměny členů zastupitelstev obcí dle velikostních kategorií na 100 obyvatel

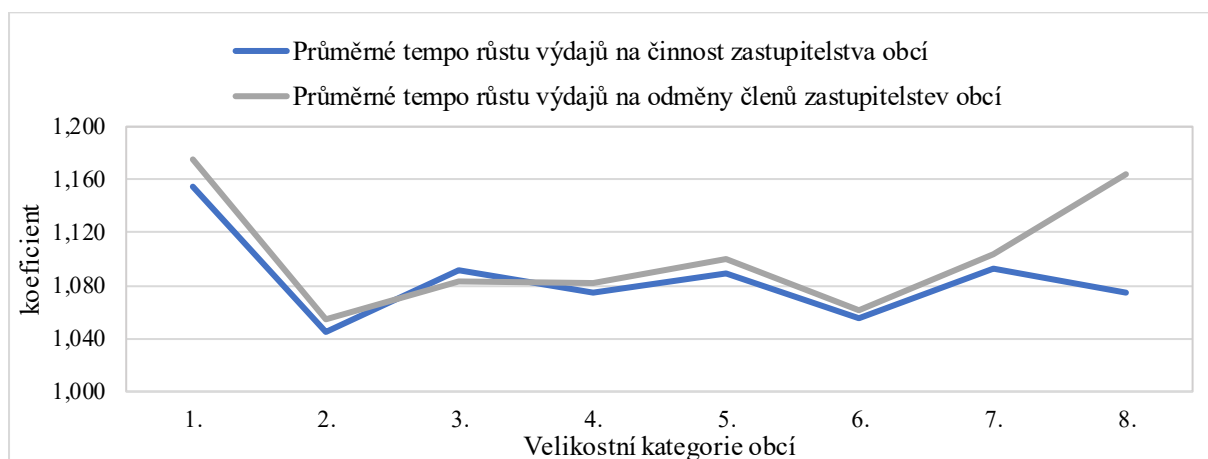
Velikostní kategorie	Průměrný koeficient růstu výdajů na činnost zastupitelstva obcí	Průměrný absolutní přírůstek výdajů na činnost zastupitelstva obcí	Průměrný koeficient růstu na odměny členů zastupitelstev obcí	Průměrný absolutní přírůstek na odměny členů zastupitelstev obcí
1.	1,155	116,572	1,175	102,358
2.	1,045	25,529	1,055	24,000
3.	1,091	28,686	1,083	22,072
4.	1,075	18,841	1,082	16,032
5.	1,089	15,606	1,100	13,060
6.	1,055	4,750	1,061	3,758
7.	1,093	7,367	1,104	6,072
8.	1,074	4,199	1,164	2,930

Zdroj: Vlastní zpracování

Průměrný koeficient růstu podle velikostních kategorií jak výdajů na činnost zastupitelstva vybraných obcí, tak na odměny členů zastupitelstev vybraných obcí je obdobný, stejně tak jako průměrný absolutní přírůstek výdajů na činnost zastupitelstva vybraných obcí tak na odměny členů zastupitelstev vybraných obcí. Komparace těchto dvou ukazatelů spolu úzce souvisí, jelikož odměny na členy zastupitelstev vybraných obcí jsou financovány z výdajů na činnost zastupitelstev. U **průměrného koeficientu růstu**, až na 3. velikostní kategorii, jsou vyšší výsledky patrné u výdajů na odměny členů zastupitelstev výdajů obcí, což může být srovnáváno s tím, že se každoročně tyto odměny zvyšují více než výdaje na činnost zastupitelstva vybraných obcí. **Průměrné absolutní přírůstky** jsou u velikostních kategorií zpravidla klesající, což znamená, že čím více obyvatel daná velikostní kategorie má (viz příloha č. 3), tím nižší průměrné absolutní přírůstky jsou. Z celkového pohledu jsou přírůstky jak u výdajů na činnost zastupitelstev vybraných obcí, tak na odměny členů zastupitelstev obcí srovnatelné.

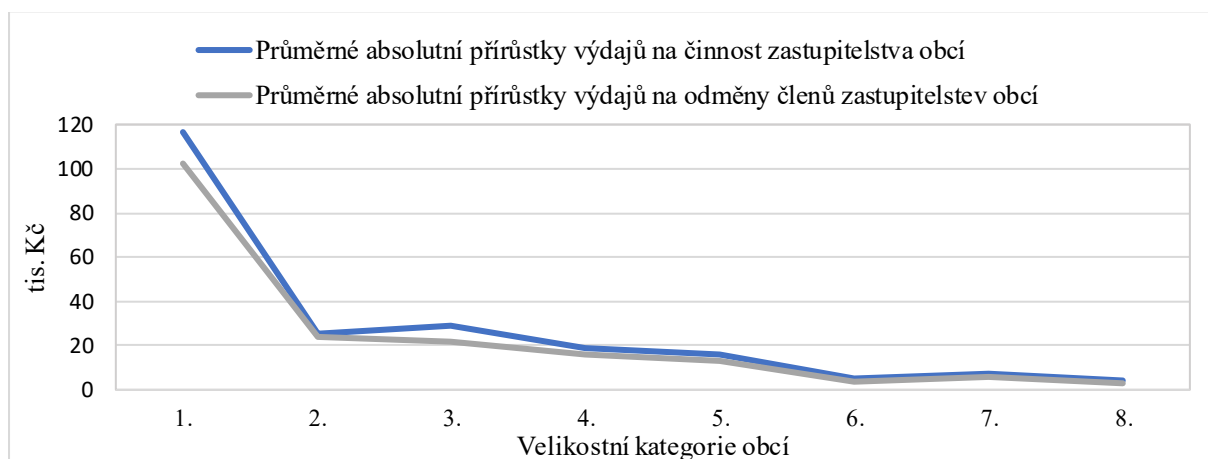
Pro lepší pohled je vývoj dynamiky časových řad dle velikostních kategorií obcí graficky znázorněn na Obr. 5.10 a Obr. 5.11.

Obr. 5.10 Vývoj průměrného koeficientu růstu velikostních kategorií na 100 obyvatel



Zdroj: Vlastní zpracování

Obr. 5.11 Vývoj průměrných absolutních přírůstků velikostních kategorií na 100 obyvatel (v tis. Kč)



Zdroj: Vlastní zpracování

## 6 Závěr

Bakalářská práce se zabývala problematikou výdajů na odměny členů zastupitelstev dle vybraných velikostních kategorií obcí. Pro účely této bakalářské práce byl vymezený cíl **vyhodnotit vývoj a rozdíly v oblasti výdajů na činnost zastupitelstev ve vybraných velikostních kategoriích obcí v Moravskoslezském kraji za období 2016-2021**. Tento hlavní cíl byl dále strukturován do dvou dílčích cílů, výzkumných otázek. Prvním dílčím cílem bakalářské práce bylo detekovat dynamiku výdajů na činnost zastupitelstev za období 2016-2021 a odpovědět na výzkumnou otázku **VO1: „Má na charakter vývoje výdajů obcí na činnosti zastupitelstev vliv počet obyvatel obce?“**. Druhým dílčím cílem bylo vymežit možné faktory rozdílů v odměňování zastupitelů obcí v rámci vybraných velikostních kategorií obcí a ověřit výzkumnou otázku **VO2: „Jsou výdaje na odměňování zastupitelů přepočtené na obyvatele obce v rámci velikostních kategorií obcí srovnatelné?“**.

Práce zahrnuje komparaci 24 obcí v Moravskoslezském kraji, kdy z každé velikostní kategorie byly vybrány tři obce. Pro účely komparace bylo zvoleno 8 velikostních kategorií obcí. V rámci těchto obcí byly porovnávány jejich výdaje na činnost zastupitelstva a na odměny pro členy zastupitelstev. Pro lepší porovnání těchto výdajů byl využit počet obyvatel jednotlivých obcí za rok 2021.

V části komparace se využila data celkových výdajů, výdajů na zastupitelstva obcí a výdaje na odměny členů zastupitelstev jednotlivých obcí za období 2016-2021. Výdaje na odměny členů zastupitelstev jsou součástí výdajů na činnost zastupitelstva obce. V procentním porovnání výdajů na odměny členů zastupitelstev s celkovými výdaji bylo zjištěno, že tyto výdaje jsou zahrnuty v malé procentuální části, kde už je zjevné, že ve větších obcích se tyto výdaje na odměny snižují. Jediná obec, kde nebyla všechna data k nalezení, byla Nová Pláň, která v letech 2016-2019 nevykazovala žádné výdaje na činnost zastupitelstva obce, a v letech 2016-2017 nevykazovala žádné výdaje na odměny členů zastupitelstev. Dle dostupných informací není žádný důvod, proč obec tyto výdaje v těchto letech nevykazovala.

Ve výsledcích komparace těchto výdajů byla použita metoda dynamiky časových řad, konkrétněji absolutní přírůstek, průměrný absolutní přírůstek, koeficient růstu a průměrný koeficient růstu. V této části se porovnávaly výdaje na zastupitelstva obcí



na 100 obyvatel a výdaje na odměny členů zastupitelstev obce byly porovnávány pomocí dvou ukazatelů, a to na 100 obyvatel a na 1 zastupitele.

V rámci komparace dynamiky časových řad výdajů na zastupitelstva obcí na 100 obyvatel bylo zjištěno, že tyto výdaje bývají každoročně v kontextu jejich čerpání u každé obce proměnlivé. U absolutních přírůstků se objevovala jak kladná, tak záporná čísla. Toto se poté ukázalo i u absolutních přírůstků a koeficientu růstu. Pro přehlednější pohled na výdaje vybraných obcí byla data absolutního přírůstků a koeficientu růstu zprůměrována do jednotlivých velikostních kategorií. Hodnoty absolutního přírůstků jsou dle jednotlivých velikostních kategorií sestupné, nejvyšší, (obce s počtem obyvatel do 300), **102,358 tisíc Kč** a nejnižší hodnota u **8. velikostní kategorie** (obce s počtem obyvatel 20 001 až 50 000), **2,930 tisíc Kč**. Koeficient růstu už takhle jasné hodnoty nevykazoval, nejvyšší hodnota výdajů na činnost zastupitelstva obce byla zaznamenána u **1. velikostní kategorie** (obce s počtem obyvatel do 300) a to **1,155**, kdy je tempo růstu 15,5 % a nejnižší hodnota zase u **2. velikostní kategorie** (obce s počtem obyvatel od 301 do 600), přesněji **1,045**, kdy je tempo růstu 4,5 %.

V další části je komparace výdajů na odměny členů zastupitelstev obce z hlediska dvou ukazatelů, a to na výdaje na odměny členů zastupitelstev obce na 100 obyvatel a na výdaje na odměny členů zastupitelstev obce 1 zastupitele.

Z hlediska prvního ukazatele, odměny členů zastupitelstev obcí na 100 obyvatel, byly v rámci absolutních přírůstků porovnány všechny obce a poté byly porovnány všechny velikostní kategorie. V komparaci se objevovala kladné a záporné přírůstky, v porovnání s výdaji na činnost zastupitelstva obcí byly tyto hodnoty obdobné. Také se jednalo o sestupné hodnoty, kdy průměrný absolutní přírůstek byl u obcí s menším počtem obyvatel vyšší než u obcí s větším počtem obyvatel, které měly tyto hodnoty mnohem nižší. V rámci porovnání jednotlivých velikostních kategorií se trend opakoval, stejně jako u výdajů na činnosti zastupitelstev obcí průměrný absolutní přírůstek byl nejvyšší u **1. velikostní kategorie** (obce s počtem obyvatel do 300), **102,358 tisíc Kč** a u **8. velikostní kategorie** (obce s počtem obyvatel 20 001 až 50 000) byla hodnota nejnižší, **2,930 tisíc Kč**. Průměrný koeficient růstu byl stejný jako u výdajů na činnost zastupitelstva obcí, nejvyšší u **1. velikostní kategorie** (obce s počtem obyvatel do 300) a to **1,175**, kdy je meziroční tempo růstu 17,5 %.

Nejnižší hodnota je u **2. velikostní kategorie** (obce s počtem obyvatel 301 až 600), **1,055** kdy je meziroční tempo růstu 5,5 %.

Z hlediska druhého ukazatele, odměny členů zastupitelstev obcí na 1 zastupitele. Počet jednotlivých zastupitelů byl nalezen na webových stránkách jednotlivých obcí. Samotné absolutní přírůstky u obcí byly různé, a oproti přepočtu na 100 obyvatel se nejvyšší průměrný absolutní přírůstek na 1 zastupitele nacházel u jedné z obcí s větším počtem obyvatel a nejnižší hodnota se objevila u obce s nejmenším počtem obyvatel. V souhrnném porovnání velikostních kategorií byl průměrný absolutní přírůstek na porovnatelnější úrovni, než to bylo u přepočtu výdajů na odměny členů zastupitelstev obcí na 100 obyvatel. Nejvyšší hodnotu průměrného absolutního přírůstku má **7. velikostní kategorie** (69 členů zastupitelstev), **33,42 tisíc Kč**. Nejnižší hodnotu průměrného absolutního přírůstku má **2. velikostní kategorie** (25 členů zastupitelstev), **12,330 tisíc Kč**. Nejvyšší hodnotu průměrného koeficientu růstu má **1. velikostní kategorie** (počet členů zastupitelstev 21), **1,112**, kdy meziroční průměrné tempo růstu je 11,2 %. Nejnižší hodnotu průměrného koeficientu růstu má **2. velikostní kategorie** (počet členů zastupitelstev 25), **1,054**, kdy je meziroční průměrné tempo růstu 5,4 %.

V poslední části metodologie se shrnuly celkové výsledky komparace výdajů dle velikostních kategorií. Porovnávaly se průměrné výdaje na činnost zastupitelstva obcí a průměrné výdaje na odměny členů zastupitelstev obcí ze tří pohledů, celkové průměrné výdaje, průměrné výdaje na 1 zastupitele a průměrné výdaje na 100 obyvatel dle velikostních kategorií obcí. V této části byl použit počet obyvatel v jednotlivých velikostních kategoriích jako porovnávací faktor. Samotná komparace těchto dvou ukazatelů výdajů spolu úzce souvisí, jelikož odměny na členy zastupitelstev vybraných obcí jsou financovány z výdajů na činnost zastupitelstev.

Celkové průměrné výdaje dle velikostních kategorií jsou rostoucí. Průměrné celkové výdaje na činnost zastupitelstva u **1. velikostní kategorie** jsou ze všech průměrných výdajů nejmenší, **639,399 tisíc Kč**, u **8. velikostní kategorie** dosahují výše **5 558,478 tisíc Kč**. Průměrné celkové výdaje na odměny členů zastupitelstev obcí **1. velikostní kategorie** jsou ze všech průměrných výdajů nejmenší, **500,208 tisíc Kč**, u **8. velikostní kategorie** dosahují výše **3 634,936 tisíc Kč**. Tímhle vyhodnocením lze tedy odpovědět na výzkumnou otázku **VO1** tak, že počet obyvatel jednotlivých obcí má vliv na celkové

výdaje obcí. Což tedy znamená, že čím více obyvatel obce má, tím větší jsou její výdaje.

Porovnání průměrných výdajů na 1 zastupitele jak na činnost zastupitelstva vybraných obcí, tak na odměny členů zastupitelstev obcí jsou zpravidla rostoucí. Průměrné výdaje na činnost zastupitelstva na 1 zastupitele u **1. velikostní kategorie** jsou **97,121 tisíc Kč**, u **8. velikostní kategorie** dosahují výše **193,282 tisíc Kč**. Průměrné celkové výdaje na odměny členů zastupitelstev obcí na 1 zastupitele **1. velikostní kategorie** jsou **76,022 tisíc Kč**, u **8. velikostní kategorie** dosahují výše **126,563 tisíc Kč**. Jelikož se z výdajů na činnost zastupitelstva poskytují odměny členů zastupitelstev obcí, budou tyto hodnoty vždy o něco větší, ale i přes se hodnoty vzájemně moc neliší.

**Průměrné výdaje na 100 obyvatel** byly vypočteny jako vstupní data pro výpočet dynamiky číselných řad. Průměrné výdaje na činnost zastupitelstva na 100 obyvatel u **1. velikostní kategorie** jsou ve výši **272,788 tisíc Kč**, u **8. velikostní kategorie** dosahují výše **20,259 tisíc Kč**. Průměrné celkové výdaje na odměny členů zastupitelstev obcí **1. velikostní kategorie** jsou **260,300 tisíc Kč**, u **8. velikostní kategorie** dosahují výše **13,303 tisíc Kč**. Na výzkumnou otázku **VO2**: lze díky těmto výsledkům odpovědět tak, že výdaje odměny členů zastupitelstev vybraných obcí v rámci velikostních kategorií na počtu obyvatel obce závisí. Tento ukazatel má jako jediný hodnoty u velikostních kategorií sestupně, tedy největší hodnoty jsou u 1. velikostní kategorie a ty nejmenší se nachází u 8. velikostní kategorie. S tím souvisí počet členů zastupitelstva, jelikož ten se odvíjí od počtu obyvatel obce.

Pro porovnání, **1. velikostní kategorie**, má celkem **21 členů zastupitelstev** vybraných obcí a **539 obyvatel** a v tomto případě jeden zastupitel připadá na cca 25,6 obyvatel. **8. velikostní kategorie**, má celkem **87 členů zastupitelstev** vybraných obcí a **84 255 obyvatel**, kdy 1 zastupitel připadá na cca 968,5 obyvatel.

Z toho tedy vyplývá, že čím více obyvatel velikostní kategorie má, tím méně na toto číslo počtu obyvatel připadá počet členů zastupitelstev. Čím více obyvatel tedy obec má, tím nižší budou výdaje na odměny členů zastupitelstev. Zároveň ale čím více obyvatel obec má, tím poměrově má méně členů zastupitelstev, takže v tomto případě jsou odměny na členy zastupitelstev na 1 zastupitele vyšší, než kdyby to bylo v porovnání na 1 obyvatele.

Odměňování je v režii samotných zastupitelů, kteří si určí, jaké odměny budou dostávat a jaké ne. Ale z dostupných dat a další komparace těchto dat bylo zjištěno, že obce s menším počtem obyvatel (obce s počtem pod 1 000 obyvatel) mají proti ostatním větším obcím neefektivní financování a samotné výdaje, které jsou v přepočtech na obyvatele mnohonásobně vyšší. Avšak pouze z počtu obyvatel nelze určit, zda obce mají efektivní hospodaření, jelikož do toho spadá dalším mnoho faktorů, jako je například rozloha obce, její majetek a podobně.

## Seznam použité literatury

### Odborné knihy

HILLMAN, Arye L. *Public Finance and Public Policy. A Political Economy Perspective on the Responsibilities and Limitations of Government*. 3th ed. Cambrig: University Printing House, 2019. 642 p. ISBN 978-1-316-50180-1.

PEKOVÁ, J. *Finance územní samosprávy: teorie a praxe v ČR*. 1. vydání Praha: Wolters Kluwer ČR, 2011, 588 s. ISBN: 978-80-7357-614-1.

PEKOVÁ, J., JETMAR, M., TOTH, P. *Veřejný sektor, teorie a praxe v ČR*. Praha: Wolters Kluwer ČR, 2019, 784 s. ISBN: 978-80-7589-209-4.

SCHELLE, Karel. *Dějiny veřejné správy*. 1. vydání. Praha: Wolters Kluwer ČR, 2016. 520 s. ISBN 978-80-7552-374-7.

TOMÁNEK, Petr. *Rozpočtové určení daní v ČR, SAEI*. 1. vydání. Ostrava: VŠB – TUO, 2022. 144 s. ISBN: 978-80-248-4660-6.

VRABKOVÁ, Iveta. *Veřejná správa*. Ostrava: SOET, 2016. 130 s. ISBN 978-80-248-3988-2.

### Elektronické dokumenty a ostatní

ARLT, J., ARLTOVÁ M., RUBLÍKOVÁ E. *Analýza ekonomických časových řad s příklady*. Skripta VŠE, Praha 2002.

MĚSTO BOHUMÍN. Mesto-bohumin.cz [online]. 2023 [cit. 28. 04. 2023]. Dostupné z: <https://www.mesto-bohumin.cz/>

MĚSTO BRUNTÁL. Mubruntal.cz [online]. 2023 [cit. 28. 04. 2023]. Dostupné z: <https://www.mubruntal.cz/>

MĚSTO FRENŠTÁT POD RADHOŠTĚM . Mufrenstat.cz [online]. 2023 [cit. 28. 04. 2023]. Dostupné z: <https://www.mufrenstat.cz/>

MĚSTO FRÝDLANT NAD OSTRAVICÍ. Frydlantno.cz [online]. 2023 [cit. 28. 04. 2023]. Dostupné z: <https://www.frydlantno.cz/>

MĚSTO HLUČÍN. Hlucin.cz [online]. 2023 [cit. 28. 04. 2023]. Dostupné z: <https://www.hlucin.cz/>

MĚSTO ORLOVÁ. Mesto-orlova.cz/ [online]. 2023 [cit. 28. 04. 2023]. Dostupné z: <https://www.mesto-orlova.cz/>

MĚSTO RYCHVALD. Rychvald.cz [online]. 2023 [cit. 28. 04. 2023]. Dostupné z: <https://www.rychvald.cz/>

MĚSTO VRBNO POD PRADĚDEM. Vrbnopp.cz [online]. 2023 [cit. 28. 04. 2023]. Dostupné z: <https://www.vrbnopp.cz/>

MINISTERSTVO FINANCÍ. *Územní samospráva*. Monitor.statnipokladna.cz [online]. 2023 [cit. 16. 03. 2023]. Dostupné z: <https://monitor.statnipokladna.cz/uzemni-samosprava/obce>

MINISTERSTVO VNITRA. *Příspěvek na výkon státní správy*. mvcr.cz [online]. 2023 [cit. 29. 10. 2022]. Dostupné z: <https://www.mvcr.cz/clanek/prispevek-na-vykon-statni-spravy-prispevek-na-vykon-statni-spravy.aspx>

MONITOR STÁTNÍ POKLADNY. Město Bohumín. Monitor.statnipokladna.cz [online]. 2023 [cit. 23. 03. 2023]. Dostupné z: <https://monitor.statnipokladna.cz/ucetni-jednotka/00297569/>

MONITOR STÁTNÍ POKLADNY. Město Bruntál. Monitor.statnipokladna.cz [online]. 2023 [cit. 23. 03. 2023]. Dostupné z: <https://monitor.statnipokladna.cz/ucetni-jednotka/00295892/>

MONITOR STÁTNÍ POKLADNY. Město Dolní Benešov. Monitor.statnipokladna.cz [online]. 2023 [cit. 21. 03. 2023]. Dostupné z: <https://monitor.statnipokladna.cz/ucetni-jednotka/00299979/>

MONITOR STÁTNÍ POKLADNY. Město Frenštát pod Radhoštěm. Monitor.statnipokladna.cz [online]. 2023 [cit. 23. 03. 2023]. Dostupné z: <https://monitor.statnipokladna.cz/ucetni-jednotka/00297852/>

MONITOR STÁTNÍ POKLADNY. Město Frýdlant nad Ostravicí. Monitor.statnipokladna.cz [online]. 2023 [cit. 23. 03. 2023]. Dostupné z: <https://monitor.statnipokladna.cz/ucetni-jednotka/00296651/>

MONITOR STÁTNÍ POKLADNY. Město Hlučín. Monitor.statnipokladna.cz [online]. 2023 [cit. 23. 03. 2023]. Dostupné z: <https://monitor.statnipokladna.cz/ucetni-jednotka/00300063/>

MONITOR STÁTNI POKLADNY. Město Orlová. Monitor.statnipokladna.cz [online]. 2023 [cit. 23. 03. 2023]. Dostupné z: <https://monitor.statnipokladna.cz/ucetni-jednotka/00297577/>

MONITOR STÁTNI POKLADNY. Město Rychvald. Monitor.statnipokladna.cz [online]. 2023 [cit. 23. 03. 2023]. Dostupné z: <https://monitor.statnipokladna.cz/ucetni-jednotka/00297615/>

MONITOR STÁTNI POKLADNY. Město Vrbno pod Pradědem. Monitor.statnipokladna.cz [online]. 2023 [cit. 15. 03. 2023]. Dostupné z: <https://monitor.statnipokladna.cz/ucetni-jednotka/00296457/>

MONITOR STÁTNI POKLADNY. Obec Bernartice nad Odrou. Monitor.statnipokladna.cz [online]. 2023 [cit. 21. 03. 2023]. Dostupné z: <https://monitor.statnipokladna.cz/ucetni-jednotka/00600717/>

MONITOR STÁTNI POKLADNY. Obec Dolní Lutyně. Monitor.statnipokladna.cz [online]. 2023 [cit. 23. 03. 2023]. Dostupné z: <https://monitor.statnipokladna.cz/ucetni-jednotka/00297461/>

MONITOR STÁTNI POKLADNY. Obec Jeseník nad Odrou. Monitor.statnipokladna.cz [online]. 2023 [cit. 21. 03. 2023]. Dostupné z: <https://monitor.statnipokladna.cz/ucetni-jednotka/00297976/>

MONITOR STÁTNI POKLADNY. Obec Kozlovice. Monitor.statnipokladna.cz [online]. 2023 [cit. 21. 03. 2023]. Dostupné z: <https://monitor.statnipokladna.cz/ucetni-jednotka/00296821/>

MONITOR STÁTNI POKLADNY. Obec Lichnov. Monitor.statnipokladna.cz [online]. 2023 [cit. 21. 03. 2023]. Dostupné z: <https://monitor.statnipokladna.cz/ucetni-jednotka/00296163/>

MONITOR STÁTNI POKLADNY. Obec Liptaň. Monitor.statnipokladna.cz [online]. 2023 [cit. 21. 03. 2023]. Dostupné z: <https://monitor.statnipokladna.cz/ucetni-jednotka/00296180/>

MONITOR STÁTNI POKLADNY. Obec Rohov. Monitor.statnipokladna.cz [online]. 2023 [cit. 21. 03. 2023]. Dostupné z: <https://monitor.statnipokladna.cz/ucetni-jednotka/00635499/>

MONITOR STÁTNÍ POKLADNY. Obec Smilovice. Monitor.statnipokladna.cz [online]. 2023 [cit. 21. 03. 2023]. Dostupné z: <https://monitor.statnipokladna.cz/ucetni-jednotka/00576905/>

MONITOR STÁTNÍ POKLADNY. Obec Vřesina. Monitor.statnipokladna.cz [online]. 2023 [cit. 21. 03. 2023]. Dostupné z: <https://monitor.statnipokladna.cz/ucetni-jednotka/00298581/>

MONITOR STÁTNÍ POKLADNY. Obec Závada. Monitor.statnipokladna.cz [online]. 2023 [cit. 21. 03. 2023]. Dostupné z: <https://monitor.statnipokladna.cz/ucetni-jednotka/00635553/>

MONITOR STÁTNÍ POKLADNY. Statutární město Třinec. Monitor.statnipokladna.cz [online]. 2023 [cit. 23. 03. 2023]. Dostupné z: <https://monitor.statnipokladna.cz/ucetni-jednotka/00297313/>

MONITOR STÁTNÍ SPRÁVY. Obec Čaková. Monitor.statnipokladna.cz [online]. 2023 [cit. 17. 03. 2023]. Dostupné z: <https://monitor.statnipokladna.cz/ucetni-jednotka/00575992/>

MONITOR STÁTNÍ SPRÁVY. Obec Hlinka. Monitor.statnipokladna.cz [online]. 2023 [cit. 17. 03. 2023]. Dostupné z: <https://monitor.statnipokladna.cz/ucetni-jednotka/00576107/>

MONITOR STÁTNÍ SPRÁVY. Obec Nová Pláň. Monitor.statnipokladna.cz [online]. 2023 [cit. 17. 03. 2023]. Dostupné z: <https://monitor.statnipokladna.cz/ucetni-jednotka/00852759/>

MONITOR STÁTNÍ SPRÁVY. Obec Vysoká. Monitor.statnipokladna.cz [online]. 2023 [cit. 17. 03. 2023]. Dostupné z: <https://monitor.statnipokladna.cz/ucetni-jednotka/00296465/>

Novelizace nařízení vlády č. 318 ze dne 17. prosince 2019 o výši odměn členů zastupitelstev územích samosprávných celků od 1. 1. 2020. In: Sbírka zákonů České republiky. 2019, částka 143, s. 3490-3496. Dostupné také z: <https://www.mvcr.cz/clanek/novelizace-nv-c-318-2017-sb-o-vysi-odmen-clenu-zastupitelstev-uzemnich-samospravnych-celku-od-1-1-2020.aspx>



OBEC BERNARTICE. Bernarticenadodrou.cz [online]. 2023 [cit. 28. 04. 2023].  
Dostupné z: <https://www.bernarticenadodrou.cz/>

OBEC ČAKOVÁ. Cakova.cz/ [online]. 2023 [cit. 28. 04. 2023]. Dostupné z:  
<https://www.cakova.cz/>

OBEC DOLNÍ BENEŠOV. Dolnibenesov.cz [online]. 2023 [cit. 28. 04. 2023].  
Dostupné z: <https://www.dolnibenesov.cz/>

OBEC DOLNÍ LUTYNĚ. Dolnilutyne.org [online]. 2023 [cit. 28. 04. 2023]. Dostupné  
z: <https://www.dolnilutyne.org/>

OBEC HLINKA. Obechlinka.cz [online]. 2023 [cit. 28. 04. 2023]. Dostupné z:  
<https://www.obechlinka.cz/>

OBEC JESENÍK NAD ODROU. Jeseniknadodrou.cz [online]. 2023 [cit. 28. 04. 2023].  
Dostupné z: <https://www.jeseniknadodrou.cz/>

OBEC KOZLOVICE. Kozlovice.cz [online]. 2023 [cit. 28. 04. 2023]. Dostupné z:  
<https://www.kozlovice.cz/>

OBEC LICHNOV. Obeclichnov.cz [online]. 2023 [cit. 28. 04. 2023]. Dostupné z:  
<https://www.obeclichnov.cz/>

OBEC LIPTAŇ. Liptan.cz [online]. 2023 [cit. 28. 04. 2023]. Dostupné z:  
<https://www.liptan.cz/>

OBEC NOVÁ PLÁŇ. Novaplan.cz [online]. 2023 [cit. 28. 04. 2023]. Dostupné z:  
<https://www.novaplan.cz/>

OBEC ROHOV. Rohov.cz [online]. 2023 [cit. 28. 04. 2023]. Dostupné z:  
<https://www.rohov.cz/>

OBEC SMILOVICE. Smilovice.cz [online]. 2023 [cit. 28. 04. 2023]. Dostupné z:  
<https://www.smilovice.cz/>

OBEC VŘESINA. Vresina.cz [online]. 2023 [cit. 28. 04. 2023]. Dostupné z:  
<https://www.vresina.cz/>

OBEC VYSOKÁ. Obecvysoka.cz [online]. 2023 [cit. 28. 04. 2023]. Dostupné z:  
<https://www.obecvysoka.cz/>

OBEC ZÁVADA. Zavada.cz [online]. 2023 [cit. 28. 04. 2023]. Dostupné z: <https://www.zavada.cz/>

SDRUŽENÍ MÍSTNÍCH SAMOSPRÁV ČESKÉ REPUBLIKY. *Příjmy a výdaje rozpočtu*. Rokvobci.cz [online]. 2023 [cit. 18. 04. 2023]. Dostupné z: <https://www.rokvobci.cz/zpravy-redaktoru/detail/722-prijmy-a-vydaje-rozpoctu/>

STATUTÁRNÍ MĚSTO TŘINEC. Trinecko.cz [online]. 2023 [cit. 28. 04. 2023]. Dostupné z: <https://www.trinecko.cz/>

ÚČETNÍ PORTÁL. *Pododdíl 611 - Zastupitelské orgány a volby*. Ucetniportal.cz [online]. 2023 [cit. 19. 04. 2023]. Dostupné z: <https://www.ucetniportal.cz/wiki/html?item=15525>

ÚČETNÍ PORTÁL. *Pododdíl 617 - Regionální a místní správa*. Ucetniportal.cz [online]. 2023 [cit. 19. 04. 2023]. Dostupné z: <https://www.ucetniportal.cz/wiki/html?item=15553>

ÚČETNÍ PORTÁL. *Třída 5 - běžné výdaje*. Ucetniportal.cz [online]. 2023 [cit. 19. 04. 2023]. Dostupné z: <https://www.ucetniportal.cz/wiki/html?transcript=1;item=14391>

Vyhláška č. 412 ze dne 15. listopadu 2021 o rozpočtové skladbě. In: Sbíрка zákonů České republiky. 2021, částka 186, s. 5562-5632. Dostupné také z: [https://www.zakonyprolidi.cz/cs/2021-412/zneni-20220101#p33\\_p33-1](https://www.zakonyprolidi.cz/cs/2021-412/zneni-20220101#p33_p33-1)

Zákon č. 1 ze dne 16. prosince 1992 Ústava České republiky. In: Sbíрка zákonů České republiky. 1993, částka 1, s. 5-16. Dostupné také z: <https://www.zakonyprolidi.cz/cs/1993-1>. ISSN 1211-1244.

Zákon č. 128 ze dne 12. dubna 2000 o obcích (obecní zřízení). In: Sbíрка zákonů České republiky. 2000, částka 38, s. 1738-1800. Dostupné také z: <https://www.zakonyprolidi.cz/cs/2000-128>. ISSN 1211-1244.

Zákon č. 243 ze dne 29. června 2000 o rozpočtovém určení výnosů některých daní územním samosprávným celkům a některým státním fondům (zákon o rozpočtovém určení daní). In: Sbíрка zákonů České republiky. 2000, částka 79, s. 3513-3515. Dostupný také z: <https://www.aspi.cz/products/lawText/1/49560/1/2>

Zákon č. 243 ze dne 29. června 2000 o rozpočtovém určení výnosů některých daní územním samosprávným celkům a některým státním fondům (zákon o rozpočtovém

určení daní). In: Sbírka zákonů České republiky. 2000, částka 73, s. 3513-3515.  
Dostupné také z: <https://www.zakonyprolidi.cz/cs/2000-243>

Zákon č. 250 ze dne 7. července 2000 o rozpočtových pravidlech územních rozpočtů.  
In: Sbírka zákonů České republiky. 2000, částka 73, s. 3557-3567. Dostupné z:  
<https://www.aspi.cz/products/lawText/1/49567/1/2>

## Seznam použitých zkratk

čl.	článek
ČR	Česká republika
Kč	Česká koruna
MSK	Moravskoslezský kraj
tis.	tisíc
ÚZC	Územně samosprávný celek
SR	Státní rozpočet

## Seznam obrázků

Obr. 2.1 Členění územní samosprávy v České republice podle Ústavy.....	6
Obr. 3.1 Schéma odvětvového třídění orgánů obcí.....	22
Obr. 5.1 Průměrné absolutní přírůstky dle velikostních kategorií na výdaje zastupitelstva vybraných obcí na 100 obyvatel (v tis. Kč).....	39
Obr. 5.2 Průměrný koeficient růstu dle velikostních kategorií na výdaje zastupitelstva vybraných obcí na 100 obyvatel.....	40
Obr. 5.3 Vývoj průměrných absolutních přírůstků dle velikostních kategorií na odměny členů zastupitelstev obcí na 100 obyvatel (v tis. Kč).....	44
Obr. 5.4 Vývoj průměrného koeficientu růstu dle velikostních kategorií na odměny členů zastupitelstev obcí na 100 obyvatel.....	44
Obr. 5.5 Vývoj průměrných absolutních přírůstků výdajů na odměny členů zastupitelstev obcí dle velikostních kategorií na 1 zastupitele.....	49
Obr. 5.6 Vývoj průměrného koeficientu růstu výdajů na odměny členů zastupitelstev obcí dle velikostních kategorií na 1 zastupitele.....	50
Obr. 5.7 Vývoj celkových průměrných výdajů velikostních kategorií (v tis. Kč).....	52
Obr. 5.8 Vývoj průměrných výdajů na činnost zastupitelstva obcí a na odměny členů zastupitelstev obcí na jednoho zastupitele dle velikostních kategorií (v tis. Kč) ....	53
Obr. 5.9 Vývoj průměrných výdajů na činnost zastupitelstva obcí a na odměny členů zastupitelstev obcí na 100 obyvatel dle velikostních kategorií (v tis. Kč).....	53
Obr. 5.10 Vývoj průměrného koeficientu růstu velikostních kategorií na 100 obyvatel.....	55
Obr. 5.11 Vývoj průměrných absolutních přírůstků velikostních kategorií na 100 obyvatel (v tis. Kč).....	55

## Seznam tabulek

Tab. 2.1 Velikostní kategorie obcí .....	9
Tab. 3.1 Struktura příjmů obcí ČR podle druhového třídění v letech 2016 až 2021.....	19
Tab. 3.2 Struktura výdajů obcí v ČR podle druhového třídění v letech 2016 až 2021 .....	20
Tab. 3.3 Výběr položek pod paragrafem 6112 - Zastupitelstva obcí.....	23
Tab. 4.1 Vybrané obce v Moravskoslezském kraji podle velikostních kategorií s počtem obyvatel k roku 2021 .....	25
Tab. 4.2 Celkové výdaje vybraných obcí v Moravskoslezském kraji na 100 obyvatel v letech 2016 až 2021 (v tis. Kč).....	27
Tab. 4.3 Odvětvový rozpočet pro výdaje vybraných obcí 6112 - Zastupitelstva obcí na 100 obyvatel za období let 2016-2021 (v tis. Kč).....	29
Tab. 4.4 Odměny členů zastupitelstev vybraných obcí v Moravskoslezském kraji na 100 obyvatel v letech 2016 až 2021 (v tis. Kč) .....	30
Tab. 4.5 Odměny členů zastupitelstev vybraných obcí z celkových výdajů na 100 obyvatel v letech 2016 až 2021 (v %) .....	31
Tab. 5.1 Absolutní a průměrný přírůstek výdajů na zastupitelstva obcí (na 100 obyvatel), v tis. Kč.....	35
Tab. 5.2 Koeficient a průměrný růstu výdajů na zastupitelstva obcí (na 100 obyvatel), v tis. Kč.....	37
Tab. 5.3 Výdaje na zastupitelstva vybraných obcí na 100 obyvatel vyjádřené pomocí absolutních přírůstků v letech 2017 až 2021 (v tis. Kč) .....	38
Tab. 5.4 Výdaje na zastupitelstva vybraných obcí na 100 obyvatel vyjádřené pomocí koeficientu růstu v letech 2017 až 2021 (v tis. Kč).....	39
Tab. 5.5 Odměny na členy zastupitelstev vybraných obcí na 100 obyvatel vyjádřené pomocí absolutního přírůstku v období 2016-2021 (v tis. Kč).....	41
Tab. 5.6 Odměny na členy zastupitelstev vybraných obcí na 100 obyvatel vyjádřené pomocí koeficientu růstu v období 2016-2021.....	42
Tab. 5.7 Odměny členů zastupitelstev vybraných obcí na 100 obyvatel vyjádřené pomocí absolutních přírůstků podle velikostních kategorií v letech 2017 až 2021 (v tis. Kč) .....	43
Tab. 5.8 Odměny členů zastupitelstev vybraných obcí na 100 obyvatel vyjádřené pomocí koeficientu růstu podle velikostních kategorií v letech 2017 až 2021 (v tis. Kč)....	43

Tab. 5.9 Odměny na členy zastupitelstev vybraných obcí na 1 zastupitele vyjádřené pomocí absolutního přírůstku v období 2016-2021 (v tis. Kč).....	45
Tab. 5.10 Odměny na členy zastupitelstev vybraných obcí na 1 zastupitele obce vyjádřené pomocí koeficientu růstu v období 2016-2021 .....	47
Tab. 5.11 Odměny členů zastupitelstev vybraných obcí na 1 zastupitele vyjádřené pomocí absolutních přírůstků v letech 2017 až 2021 (v tis. Kč) .....	48
Tab. 5.12 Odměny členů zastupitelstev vybraných obcí na 1 zastupitele vyjádřené pomocí koeficientu růstu v letech 2017 až 2021 .....	48
Tab. 5.13 Komparace průměrných výdajů na činnost zastupitelstva vybraných obcí a na odměny členů zastupitelstev obcí dle velikostních kategorií (v tis. Kč) .....	51
Tab. 5.14 Komparace dynamiky časových řad na výdaje činnost zastupitelstva obcí a na odměny členů zastupitelstev obcí dle velikostních kategorií na 100 obyvatel.....	54

## Seznam příloh

- Příloha č. 1 Výše odměn uvolněných členů zastupitelstev v Kč dle novelizace nařízení vlády č. 318/2017 Sb., o výši odměn členů zastupitelstev územích samosprávných celků
- Příloha č. 2 Maximální výše odměn neuvolněných členů zastupitelstev v Kč dle novelizace nařízení vlády č. 318/2017 Sb., o výši odměn členů zastupitelstev územích samosprávných celků
- Příloha č. 3 Přehled velikostních kategorií, vybraných obcí a počtu zastupitelů a počtu obyvatel
- Příloha č. 4 Celkové výdaje na činnost zastupitelstva obcí ve vybraných obcích v letech 2016–2021 (v tis. Kč)
- Příloha č. 5 Celkové výdaje na odměny členů zastupitelstev ve vybraných obcích v letech 2016–2021 (v tis. Kč)
- Příloha č. 6 Výdaje na činnost zastupitelstva obcí na jednoho zastupitele ve vybraných obcích v letech 2016–2021 (v tis. Kč)
- Příloha č. 7 Výdaje na odměny členů zastupitelstev na jednoho zastupitele ve vybraných obcích v letech 2016–2021 (v tis. Kč)



## Přílohy

Příloha č. 1 Výše odměn uvolněných členů zastupitelstev v KČ dle novelizace nařízení vlády č. 318/2017 Sb., o výši odměn členů zastupitelstev územích samosprávných celků

Tab. 1 Odměny odměn uvolněných členů zastupitelstev od 1. 1. 2020

číslo velikostní kategorie územního samosprávného celku	Počet obyvatel s trvalým pobytem na území územně samosprávného celku	Uvolnění členové zastupitelstva				
		starosta, primátor, hejtman	místostarosta, náměstek primátora, náměstek hejtmana	člen rady (neuvedený ve sl. 1 až 3)	uvolněný člen zastupitelstva (neuvedený ve sl. 1 až 3)	
číslo sloupce		1	2	3	4	
1	obec	do 300	42 959	37 804	33 508	29 213
2		od 301 do 600	48 244	42 455	37 630	32 805
3		od 601 do 1000	54 086	47 596	42 187	36 779
4		od 1001 do 3000	60 187	52 964	46 945	40 927
5		od 3001 do 5000	66 286	58 332	51 703	45 075
6		od 5001 do 10000	72 387	63 700	56 462	49 223
7		od 10001 do 20000	78 443	69 031	61 186	53 341
8		od 20001 do 50000	85 617	75 343	66 782	58 220

Zdroj: Novelizace nařízení vlády č. 318 ze dne 17. prosince 2019 o výši odměn členů zastupitelstev územích samosprávných celků od 1. 1. 2020, vlastní zpracování

Příloha č. 2 Maximální výše odměn neuvolněných členů zastupitelstev v KČ dle novelizace nařízení vlády č. 318/2017 Sb., o výši odměn členů zastupitelstev územích samosprávných celků

Tab. 2 Odměny neuvolněných členů zastupitelstev od 1. 1. 2020

číslo velikostní kategorie územního samosprávného celku	Počet obyvatel s trvalým pobytem na území územně samosprávného celku	Neuvolnění členové zastupitelstva					
		starosta, primátor, hejtman	místostarosta, náměstek primátora, náměstek hejtmána	člen rady (neuvolněný ve sl. 5 až 6)	předseda výboru zastupitelstva, komise rady, zvláštního orgánu	člen výboru zastupitelstva, komise rady, zvláštního orgánu	uvolněný člen zastupitelstva (neuvolněný ve sl. 5 až 9)
číslo sloupce		5	6	7	8	9	10
1	do 300	25 775	23 198	5 155	2 577	2 148	1 289
2	od 301 do 600	28 946	26 051	5 789	2 894	2 412	1 448
3	od 601 do 1000	32 451	29 206	6 490	3 245	2 704	1 623
4	od 1001 do 3000	36 112	32 501	7 223	3 611	3 010	1 805
5	od 3001 do 5000	39 771	35 795	7 954	3 978	3 314	1 989
6	od 5001 do 10000	43 432	39 089	8 687	4 343	3 619	2 171
7	od 10001 do 20000	47 065	42 360	9 413	4 707	3 923	2 353
8	od 20001 do 50000	51 370	46 234	10 274	5 137	4 281	2 569

Zdroj: Novelizace nařízení vlády č. 318 ze dne 17. prosince 2019 o výši odměn členů zastupitelstev územích samosprávných celků od 1. 1. 2020, vlastní zpracování

Příloha č. 3 Přehled velikostních kategorií, vybraných obcí a počtu zastupitelů a počtu obyvatel

Tab. 3 Velikostní kategorie, jejich obce a počet zastupitelů

<b>Velikostní kategorie</b>	<b>Počet zastupitelů ve velikostní kategorii</b>	<b>Počet obyvatel ve velikostní kategorii</b>	<b>Vybrané obce ve velikostní kategorii</b>	<b>Počet zastupitelů v obci</b>
<b>1.</b>	21	539	Nová Pláň	7
			Hlinka	5
			Vysoká	9
<b>2.</b>	25	1 362	Čaková	7
			Liptaň	9
			Rohov	9
<b>3.</b>	27	2 461	Závada	9
			Smilovice	7
			Bernartice nad Odrou	11
<b>4.</b>	39	5 892	Lichnov	9
			Jeseník nad Odrou	15
			Vřesina	15
<b>5.</b>	47	12 084	Kozlovice	15
			Dolní Benešov	15
			Vrbno pod Pradědem	17
<b>6.</b>	51	22 590	Dolní Lutyně	15
			Rychvald	15
			Frýdlant nad Ostravicí	21
<b>7.</b>	69	40 906	Frenštát pod Radhoštěm	21
			Hlučín	21
			Bruntál	27
<b>8.</b>	87	84 255	Bohumín	23
			Orlová	31
			Třinec	33

Zdroj: webové stránky obcí a monitor státní pokladny, vlastní zpracování

Příloha č. 4 Celkové výdaje na činnost zastupitelstva obcí ve vybraných obcích v letech 2016–2021 (v tis. Kč)

Tab. 5 Celkové výdaje na činnost zastupitelstva obcí v letech 2016–2021 (v tis. Kč)

<b>vybrané obce</b>	<b>2016</b>	<b>2017</b>	<b>2018</b>	<b>2019</b>	<b>2020</b>	<b>2021</b>
Nová Pláň	-	-	37,615	17,692	139,042	171,000
Hlinka	542,718	706,242	774,207	742,707	894,845	902,583
Vysoká	780,582	747,528	876,337	932,890	968,798	995,600
Čaková	662,405	671,463	784,015	888,585	989,904	933,004
Liptaň	781,343	762,836	825,683	943,662	1 046,616	933,428
Rohov	811,243	856,595	981,679	907,224	994,181	860,816
Závada	782,057	805,715	874,990	1 056,267	1 270,871	1 124,947
Smilovice	466,606	457,849	633,544	1 002,535	1 068,348	1 054,885
Bernartice nad Odrou	739,428	671,072	1 016,283	811,604	872,073	881,365
Lichnov	880,372	947,614	1 043,337	1 158,213	1 246,029	1 245,928
Jeseník nad Odrou	1 607,491	1 664,121	1 906,860	2 189,614	2 279,158	2 296,619
Vřesina	1 386,827	1 587,989	1 595,268	1 864,289	1 997,789	2 051,469
Kozlovice	1 815,198	1 833,066	2 304,452	2 481,140	2 866,786	3 057,692
Dolní Benešov	1 503,055	1 465,486	2 155,710	2 305,143	2 268,805	2 321,304
Vrbno pod Pradědem	2 522,680	2 636,144	3 312,439	3 324,882	3 296,264	3 373,966
Dolní Lutyně	1 357,559	1 494,371	1 519,001	1 604,727	1 802,023	1 802,205
Rychvald	2 229,234	2 308,941	3 895,695	2 531,447	2 915,493	2 917,039
Frýdlant nad Ostravicí	2 088,270	2 114,717	2 975,016	3 343,270	3 568,461	2 686,371
Frenštát pod Radhoštěm	2 609,431	2 797,566	4 222,174	4 812,567	5 219,529	5 334,338
Hlučín	2 619,275	2 703,347	3 070,951	3 077,479	3 186,609	3 192,671
Bruntál	3 704,103	3 820,935	4 836,968	4 540,527	5 009,945	4 926,766
Bohumín	4 025,356	4 236,355	4 785,490	5 605,095	5 317,503	5 226,560
Orlová	3 787,856	3 166,801	5 322,104	6 300,131	6 719,012	6 679,061
Třinec	5 614,785	5 573,262	6 207,340	6 829,055	7 264,206	7 392,639

Zdroj: Monitor státní pokladny, vlastní zpracování

Příloha č. 5 Celkové výdaje na odměny členů zastupitelstev ve vybraných obcích v letech 2016–2021 (v tis. Kč)

Tab. 6 Celkové výdaje na odměny členů zastupitelstev obcí v letech 2016-2021 (v tis. Kč)

<b>vybrané obce</b>	<b>2016</b>	<b>2017</b>	<b>2018</b>	<b>2019</b>	<b>2020</b>	<b>2021</b>
Nová Pláň	-	-	95,405	116,888	139,039	157,183
Hlinka	401,894	537,333	588,078	573,463	695,730	701,631
Vysoká	583,950	557,700	645,750	717,090	732,180	760,020
Čaková	501,638	515,120	595,854	658,161	709,475	712,719
Liptaň	617,424	594,031	658,646	744,739	806,710	717,835
Rohov	590,823	577,525	672,617	598,328	715,169	773,855
Závada	614,282	631,952	688,626	833,407	995,436	887,857
Smilovice	407,989	407,989	537,656	754,772	820,868	812,800
Bernartice nad Odrou	728,800	662,200	1 000,300	806,500	870,500	880,500
Lichnov	681,160	737,472	809,315	910,417	977,852	966,529
Jeseník nad Odrou	1 174,523	1 220,076	1 407,811	1 654,508	1 619,604	1 768,687
Vřesina	1 088,706	1 278,376	1 321,854	1 545,956	1 669,388	1 717,535
Kozlovice	1 316,812	1 404,375	1 796,124	1 996,880	2 373,373	2 435,003
Dolní Benešov	972,350	1 064,417	1 433,086	1 533,632	1 696,364	1 611,162
Vrbno pod Pradědem	1 979,019	2 024,474	2 584,413	2 410,088	2 609,388	2 619,878
Dolní Lutyně	1 034,778	1 053,901	1 163,859	1 237,165	1 406,086	1 405,555
Rychvald	1 488,854	1 531,519	2 028,785	1 235,072	1 850,770	1 902,997
Frýdlant nad Ostravicí	1 478,378	1 502,191	2 238,403	2 528,126	2 767,246	2 091,558
Frenštát pod Radhoštěm	1 835,788	1 926,819	3 207,752	3 614,140	3 951,170	4 040,034
Hlučín	1 897,402	1 957,306	2 281,898	2 152,340	2 355,732	2 376,629
Bruntál	2 733,777	2 838,674	3 190,483	3 479,353	3 815,023	3 795,658
Bohumín	2 642,718	2 741,205	3 159,772	3 670,670	3 428,558	3 438,817
Orlová	2 540,174	2 123,517	3 948,189	4 379,214	4 747,022	4 790,125
Třinec	3 489,699	3 321,690	3 818,718	4 161,738	4 508,258	4 518,758

Zdroj: Monitor státní pokladny, vlastní zpracování

Příloha č. 6 Výdaje na činnost zastupitelstva obcí na jednoho zastupitele ve vybraných obcích v letech 2016–2021 (v tis. Kč)

Tab. 6 Odměny na činnost zastupitelstev obcí na jednoho zastupitele vybraných obcí v letech 2016-2021

<b>vybrané obce</b>	<b>2016</b>	<b>2017</b>	<b>2018</b>	<b>2019</b>	<b>2020</b>	<b>2021</b>
Nová Pláň	-	-	5,374	2,527	19,863	24,429
Hlinka	108,544	141,248	154,841	148,541	178,969	180,517
Vysoká	86,731	83,059	97,371	103,654	107,644	110,622
Čaková	94,629	95,923	112,002	126,941	141,415	133,286
Liptaň	86,816	84,760	91,743	104,851	116,291	103,714
Rohov	90,138	95,177	109,075	100,803	110,465	95,646
Závada	86,895	89,524	97,221	117,363	141,208	124,994
Smilovice	66,658	65,407	90,506	143,219	152,621	150,698
Bernartice nad Odrou	67,221	61,007	92,389	73,782	79,279	80,124
Lichnov	97,819	105,290	115,926	128,690	138,448	138,436
Jeseník nad Odrou	107,166	110,941	127,124	145,974	151,944	153,108
Vřesina	92,455	105,866	106,351	124,286	133,186	136,765
Kozlovice	121,013	122,204	153,630	165,409	191,119	203,846
Dolní Benešov	100,204	97,699	143,714	153,676	151,254	154,754
Vrbno pod Pradědem	148,393	155,067	194,849	195,581	193,898	198,469
Dolní Lutyně	90,504	99,625	101,267	106,982	120,135	120,147
Rychvald	148,616	153,929	259,713	168,763	194,366	194,469
Frýdlant nad Ostravicí	99,441	100,701	141,667	159,203	169,927	127,922
Frenštát pod Radhoštěm	124,259	133,217	201,056	229,170	248,549	254,016
Hlučín	124,727	128,731	146,236	146,547	151,743	152,032
Bruntál	137,189	141,516	179,147	168,168	185,554	182,473
Bohumín	175,015	184,189	208,065	243,700	231,196	227,242
Orlová	122,189	102,155	171,681	203,230	216,742	215,454
Třinec	170,145	168,887	188,101	206,941	220,127	224,019

Zdroj: Monitor státní pokladny, vlastní zpracování

Příloha č. 7 Výdaje na odměny členů zastupitelstev na jednoho zastupitele ve vybraných obcích v letech 2016–2021 (v tis. Kč)

Tab. 7 Odměny na členy zastupitelstev na jednoho zastupitele v letech 2016-2021

<b>vybrané obce</b>	<b>2016</b>	<b>2017</b>	<b>2018</b>	<b>2019</b>	<b>2020</b>	<b>2021</b>
Nová Pláň	-	-	13,63	16,70	19,86	22,45
Hlinka	80,38	107,47	117,62	114,69	139,15	140,33
Vysoká	64,88	61,97	71,75	79,68	81,35	84,45
Čaková	71,66	73,59	85,12	94,02	101,35	101,82
Liptaň	68,60	66,00	73,18	82,75	89,63	79,76
Rohov	65,65	64,17	74,74	66,48	79,46	85,98
Závada	68,25	70,22	76,51	92,60	110,60	98,65
Smilovice	58,28	58,28	76,81	107,82	117,27	116,11
Bernartice nad Odrou	66,25	60,20	90,94	73,32	79,14	80,05
Lichnov	75,68	81,94	89,92	101,16	108,65	107,39
Jeseník nad Odrou	78,30	81,34	93,85	110,30	107,97	117,91
Vřesina	72,58	85,23	88,12	103,06	111,29	114,50
Kozlovice	87,79	93,63	119,74	133,13	158,22	162,33
Dolní Benešov	64,82	70,96	95,54	102,24	113,09	107,41
Vrbno pod Pradědem	116,41	119,09	152,02	141,77	153,49	154,11
Dolní Lutyně	68,99	70,26	77,59	82,48	93,74	93,70
Rychvald	99,26	102,10	135,25	82,34	123,38	126,87
Frýdlant nad Ostravicí	70,40	71,53	106,59	120,39	131,77	99,60
Frenštát pod Radhoštěm	87,42	91,75	152,75	172,10	188,15	192,38
Hlučín	90,35	93,21	108,66	102,49	112,18	113,17
Bruntál	101,25	105,14	118,17	128,86	141,30	140,58
Bohumín	114,90	119,18	137,38	159,59	149,07	149,51
Orlová	81,94	68,50	127,36	141,26	153,13	154,52
Třinec	105,75	100,66	115,72	126,11	136,61	136,93

Zdroj: Monitor státní pokladny, vlastní zpracování