

## **Studiesucces en onderwijskwaliteit: een overzicht van de stand van zaken in 2015 bij de verplichte indicatoren**

### **Achtergronddocument 1 bij Stelselrapportage 2016 Reviewcommissie Hoger Onderwijs en Onderzoek**

De Reviewcommissie Hoger Onderwijs en Onderzoek is door de staatssecretaris van OCW in februari 2012 ingesteld om de voorstellen, voortgang en resultaten van de universiteiten en hogescholen te beoordelen in het kader van de prestatieafspraken. Vanaf 2013 rapporteerde de commissie in dat verband op verzoek van de minister van OCW en de bewindslieden van EZ ook jaarlijks over 'de voortgang van het proces van profilering in het hoger onderwijs en onderzoek' op het niveau van het stelsel van het hoger onderwijs en onderzoek. Dit is de vierde en laatste van deze jaarlijkse rapportages. Waar nodig worden onderwerpen uit de Stelselrapportage nader uitgewerkt of toegelicht in achtergronddocumenten. Dit achtergronddocument 1 behoort bij de Stelselrapportage 2016. De volgende achtergronddocumenten zijn beschikbaar:

- *Studiesucces en onderwijskwaliteit: een overzicht van de stand van zaken in 2015 bij de verplichte indicatoren*, Achtergronddocument 1, Stelselrapportage 2016, Review Commissie Hoger Onderwijs en Onderzoek
- *Onderwijsdifferentiatie bij universiteiten en hogescholen in de prestatieafspraken*, Achtergronddocument 2, Stelselrapportage 2016, Review Commissie Hoger Onderwijs en Onderzoek
- *Onderwijsaanbod bij universiteiten en hogescholen in de prestatieafspraken*, Achtergronddocument 3, Stelselrapportage 2016, Review Commissie Hoger Onderwijs en Onderzoek
- *Onderwijs: ontwikkeling breedte en zwaartepunten universiteiten en hogescholen in de periode 2006-2015*, Achtergronddocument 4, Stelselrapportage 2016, Review Commissie Hoger Onderwijs en Onderzoek
- *Zwaartepunten in het onderzoek bij universiteiten en hogescholen*, Achtergronddocument 5, Stelselrapportage 2016, Review Commissie Hoger Onderwijs en Onderzoek
- *Valorisatie en regionale betrokkenheid*, Achtergronddocument 6, Stelselrapportage 2016, Review Commissie Hoger Onderwijs en Onderzoek

Achtergronddocument 1 bij de Stelselrapportage 2016 is geschreven door Frans Kaiser (CHEPS)

Deze stelselrapportage is een uitgave van de

Reviewcommissie Hoger Onderwijs en Onderzoek

Postbus 556

2501 CN Den Haag

[www.rchoo.nl](http://www.rchoo.nl)

[info@rchoo.nl](mailto:info@rchoo.nl)

Het is toegestaan (delen van) de inhoud van deze publicatie te citeren of te verspreiden mits daarbij de RCHOO en deze publicatie als bronnen worden vermeld.

Aan deze publicatie kunnen geen rechten worden ontleend.

## Inhoud












1	Inleiding.....	4
2	Studiesucces en Onderwijskwaliteit.....	5
2.1	Uitval.....	5
2.2	Switch .....	6
2.3	Rendement .....	7
2.4	Kwaliteit: Studentoordeel en deelname aan excellentietrajecten .....	8
2.5	Studiesucces-indicatoren in samenhang .....	10
3	Maatregelen .....	15
3.1	Docentkwaliteit .....	15
3.2	Onderwijsintensiteit .....	16
3.3	Indirecte kosten .....	16

## 1 Inleiding

In de prestatieafspraken zijn voor het onderwerp studiesucces drie indicatoren afgesproken: uitval, switch en rendement. Voor de kwaliteit van het bacheloronderwijs zijn de volgende drie indicatoren geformuleerd, waarvan elke instelling er één als verplichte indicator moet gebruiken: de tevredenheid van studenten over de opleiding in het algemeen, het aandeel studenten in excellentietrajecten en het aandeel studenten in opleidingen met een score goed of excellent bij de NVAO. Tot slot zijn er indicatoren die op kwaliteit gerichte maatregelen betreffen: het aantal contacturen, de kwaliteit van de docenten en indirecte kosten.

Dit achtergronddocument is gericht op het in kaart brengen van de verschillen tussen de in 2012 geformuleerde ambities voor 2015 en de bereikte resultaten in 2015.

Bij de weergave van de scores van de individuele instellingen is het 'type' instelling (veelal gemeten in omvang instroomcohort) weergegeven met een kleurcode. Door de omvang van de instellingen mee te nemen wordt inzicht gegeven in de reikwijdte en invloed van de gemaakte afspraken.

Categorie	omschrijving	Aantal instellingen	codering
wo algemeen groot	instroom>3000	3	
wo algemeen klein	instroom<3000	6	
wo technisch	technisch of groen	4	
wo levensbeschouwelijk	levensbeschouwelijk	4	+
wo-OU	open universiteit	1	
Hbo kunst	categorale kunsthogeschool	7	
Hbo groen	categorale landbouwhogeschool	6	
Hbo pabo	categorale pabo	3	
hbo groot	instroom>3000	8	
hbo middelgroot	instroom tussen 1000 en 3000	5	
hbo middelklein	instroom tussen 500 en 1000	4	
hbo klein	instroom<500	3	

In de beschrijvingen van de afzonderlijke indicatoren staan in de figuren op de y-as resultaten in 2015 en op de x-as staat de ambitie voor 2015

## 2 Studietoelichting en Onderwijskwaliteit

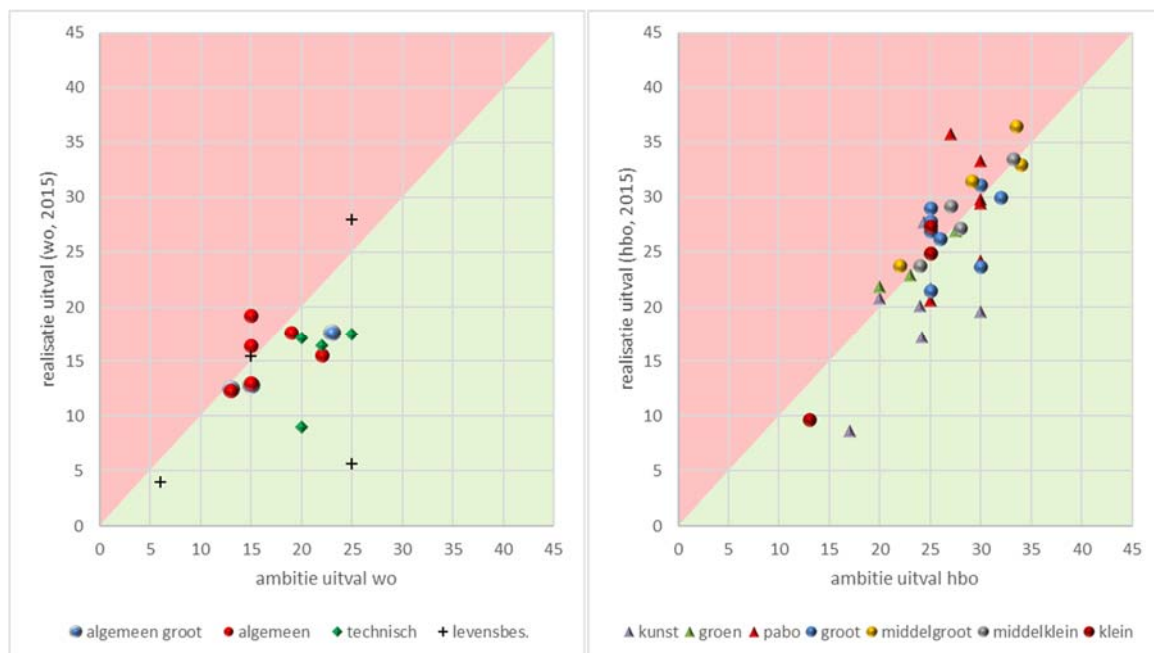
### 2.1 Uitval

21 hogescholen hadden de ambitie geformuleerd om de uitval, gedefinieerd als het aandeel van het totaal aantal voltijd bachelorstudenten (eerstejaars HO) dat na één jaar niet meer bij dezelfde instelling in het hoger onderwijs staat ingeschreven, te reduceren. Die reductie varieerde in absolute termen van 0,2 procentpunt tot 9,6 procentpunt. Gerelateerd aan de uitval in de uitgangssituatie varieerde de beoogde reductie van 0,7% tot 24%. Zes hogescholen gaven in 2012 aan de uitval te willen handhaven op het niveau van de uitgangssituatie. Elf hogescholen gaven aan dat de uitval zou toenemen, variërend van 0,3 procentpunt (absoluut) tot 3,8 procentpunt. In relatieve termen varieerde die stijging tussen 1,2% en 28,8%.

Van de 17 universiteiten (OU blijft vanwege de afwijkende programmastructuur buiten beschouwing) hadden er negen de ambitie geformuleerd om de uitval terug te dringen (variërend van 0,9 procentpunt tot 7 procentpunt). Bij zes universiteiten zou de uitval oplopen (variërend van 1 tot 14 procentpunten) en twee universiteiten hadden aangegeven de uitval gelijk te willen houden.

In 2015 zitten 17 hogescholen boven het voor 2015 nagestreefde niveau, vijf hogescholen zitten er net boven en 14 zitten er onder. Bij de universiteiten ligt de verdeling anders. 13 universiteiten zitten in 2015 onder het nagestreefde niveau, één universiteit zit bijna op dat niveau en bij drie universiteiten is de uitval beduidend<sup>1</sup> hoger dan die in 2015 zou moeten zijn.

**Figuur 1: Uitval in het eerste jaar voltijd bachelor; realisatie (2015) en ambitie (2015); universiteiten en hogescholen**



#### Toelichting

Instellingen die in het groene gebied liggen hebben een uitval die lager is dan de afspraak voor 2015. De instellingen in het rode gebied hebben een uitval die hoger ligt dan het ambitieniveau voor 2015.

<sup>1</sup> Meer dan 10% van de ambitie.

## 2.2 Switch

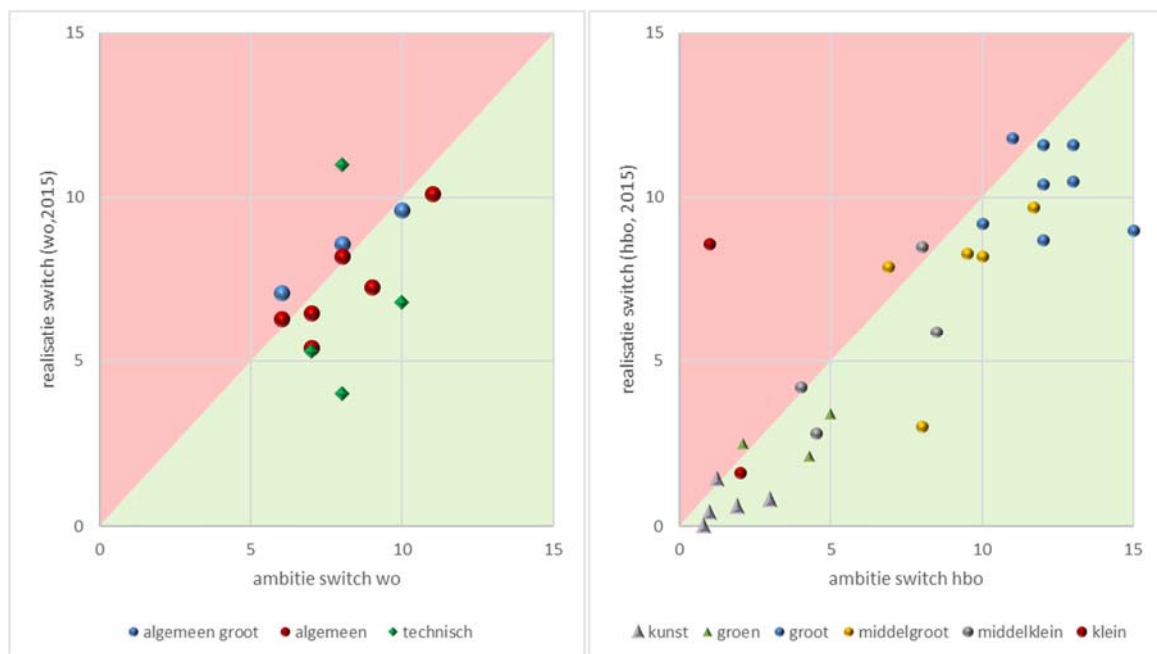
Bij switch (het aandeel voltijd bachelor studenten dat na het eerste jaar in een andere opleiding aan dezelfde instelling staat ingeschreven) hadden vrijwel alle hogescholen (20 van de 28<sup>2</sup>) de ambitie de switch op hetzelfde niveau te houden of de switch niet teveel te laten oplopen.

Bij deze cijfers moet worden aangetekend dat de score op deze indicator op twee manieren kan worden geduid. Een lage switch kan worden gezien als een indicatie van een goede voorlichting en een goede aansluiting van de opleidingen bij de verwachtingen van eerstejaars en een hoge switch als het tegenovergestelde. Een hoge switch kan echter ook worden gezien als een indicatie van een goede begeleiding 'na de poort' en van het feit dat er relatief veel eerstejaars die in eerste instantie niet de goede opleiding hadden gekozen, toch zijn verwezen naar een beter passende opleiding binnen dezelfde instelling. In dat geval is de verwachting dat de uitval relatief laag is. Switch zegt net als uitval iets over de mate waarin een instelling/opleiding er in slaagt om de juiste student op de juiste plek te krijgen. Een zekere mate van switch hoort bij de verwijzende functie van het eerste jaar. Er is ook voor deze indicator geen algemeen optimum aan te geven. Veel instellingen hebben al in 2012 deze kanttekeningen gemaakt bij de indicator 'switch'.

Bij vijf hogescholen is de switch in 2015 hoger dan het nagestreefde niveau. Bij de overige hogescholen ligt switch in 2015 op of onder het nagestreefde niveau.

Relatief veel universiteiten (zes van de dertien<sup>3</sup>) hadden aangegeven switch te willen terugdringen. Daarbij was een duidelijke lijn te onderkennen: instellingen met een hoge switch wilden deze terugdringen, universiteiten met een lage switch hadden een ambitie om de switch niet teveel te laten oplopen.

**Figuur 2: Switch na het eerste jaar vt bachelor (in procent); realisatie (2015) en ambitie (2015); universiteiten en hogescholen**



### Toelichting

<sup>2</sup> Voor tien monosectorale pabo's en hogescholen voor de kunsten is deze indicator niet van toepassing.

<sup>3</sup> Naast de OU blijven voor deze indicator ook de levensbeschouwelijke universiteiten gezien hun monosectorale oriëntatie buiten beschouwing

Instellingen die in het groene gebied liggen hebben een switch die lager is dan de afspraak voor 2015. De instellingen in het rode gebied hebben een switch die hoger ligt dan het ambitieniveau voor 2015.

Bij vijf van de dertien<sup>4</sup> universiteiten ligt de switch in 2015 nog iets hoger dan het nagestreefde niveau in 2015, de andere acht zitten in 2015 op het gewenste niveau of zelfs er onder.

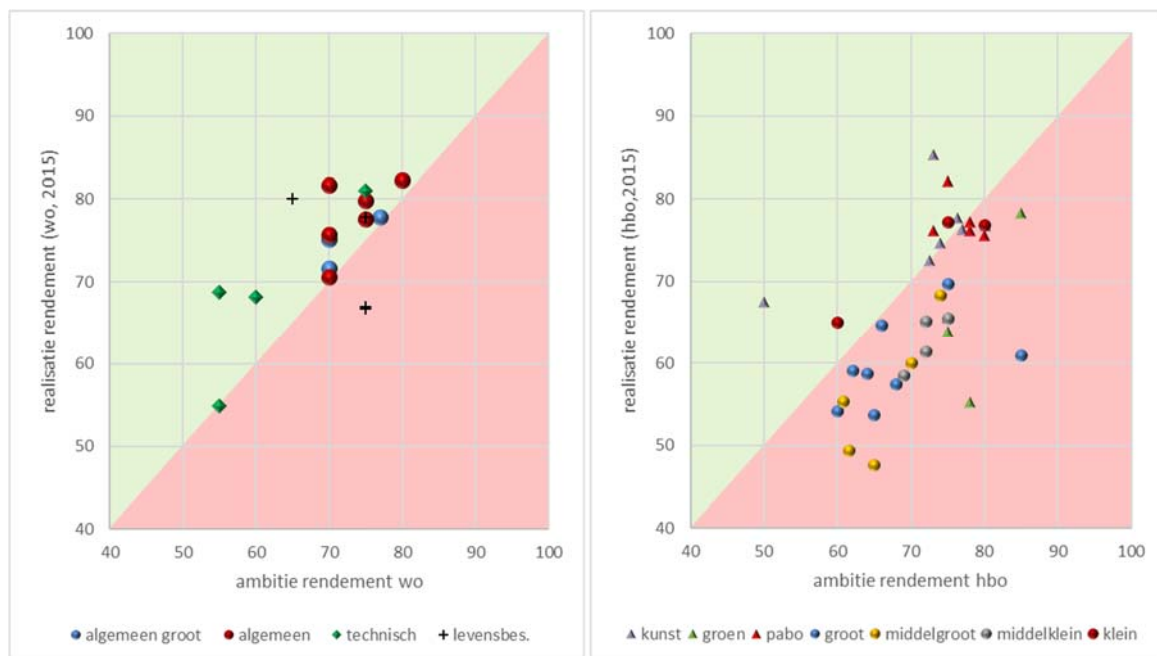
### 2.3 Rendement

Het bachelorrendement is gedefinieerd als 'het aandeel van de voltijd bachelorstudenten die zich na het eerste studiejaar opnieuw bij dezelfde instelling inschrijven (herinschrijvers) en dat in de nominale studietijd + één jaar (C+1) bij dezelfde instelling het bachelorsdiploma behaalt'.

Er waren negen hogescholen waarbij het bachelorrendement in de uitgangssituatie (2011) hoger was dan de geformuleerde ambitie voor 2015. Dit waren veelal instellingen die relatief hoog scoorden in de uitgangssituatie. Vier hogescholen wilden het rendement op een gelijk niveau houden en de overige 24 streefden ernaar het rendement te verhogen. Twaalf hogescholen zijn in 2015 ver verwijderd van het nagestreefde niveau<sup>5</sup>, 15 halen het streefniveau net niet en negen hogescholen hebben in 2015 een rendement behaald dat op of boven het voor 2015 nagestreefde niveau ligt.

Alle universiteiten, met uitzondering van één levensbeschouwelijke universiteit, wilden het rendement verhogen, waarbij vier universiteiten een forse verbetering nastreefden. Op een enkele na ligt bij de universiteiten het rendement van voltijd bachelors in 2015 op of boven het nagestreefde niveau in 2015.

**Figuur 3: Bachelor rendement, realisatie (2015) en ambitie (2015); universiteiten en hogescholen**



*Toelichting*

<sup>4</sup> Voor de levensbeschouwelijke universiteiten is deze indicator niet van toepassing.

<sup>5</sup> Meer dan 10% van de ambitie.

Instellingen die in het groene gebied liggen hebben een hoger rendement dan de afspraak voor 2015. De instellingen in het rode gebied hebben een rendement dat lager ligt dan het ambitieniveau voor 2015.

---

## 2.4 Kwaliteit: Studentoordeel en deelname aan excellentietrajecten

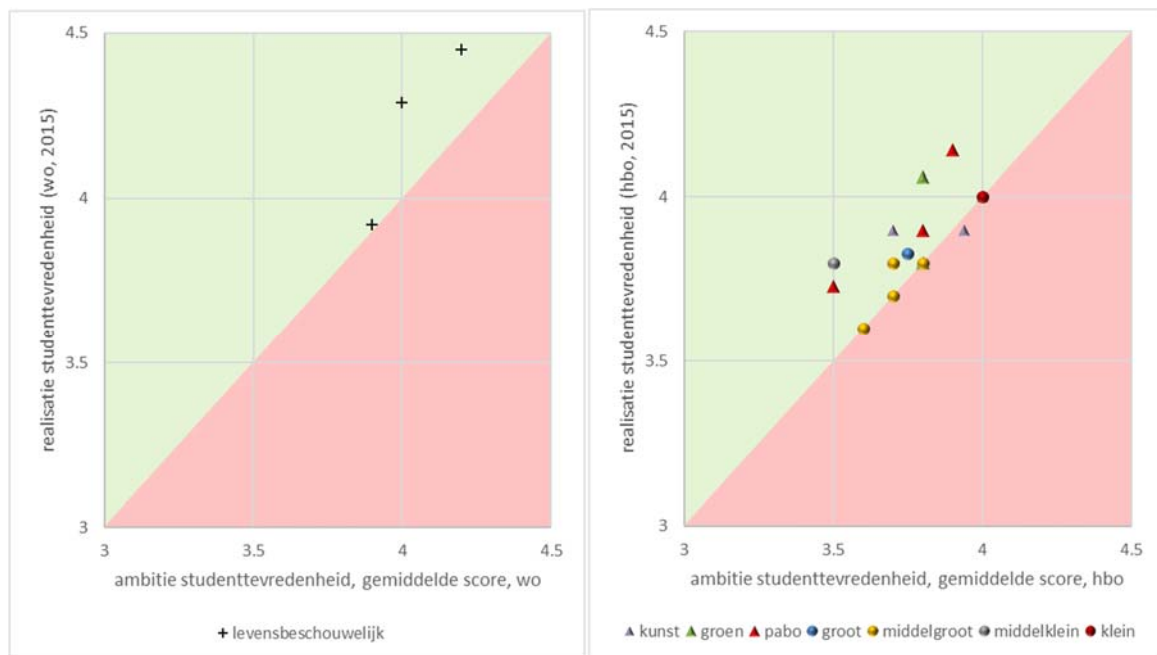
Bij de prestatieafspraken konden de instellingen kiezen uit drie indicatoren voor kwaliteit: het percentage studenten dat (zeer) tevreden is over de opleiding in het algemeen (NSE scores), het percentage studenten dat staat ingeschreven in een opleiding met een goed of excellent oordeel van de NVAO en het percentage studenten in excellentie trajecten (waaronder honoursprogramma's).

Veel instellingen - overwegend hogescholen - hebben geopteerd voor NSE en hebben daarbij gekozen voor de variant: het gemiddelde van de tevredenheidsscore op een 5-puntsschaal.

Vrijwel alle instellingen die 'de gemiddelde score' gebruikten hadden de ambitie de studenttevredenheid te verhogen of gelijk te houden. Een derde van die hogescholen zaten op het voor 2015 geambieerde niveau, een derde er onder en een derde erboven. Van de vijftien instellingen die de variant 'percentage (zeer) tevreden' hebben gebruikt (11 hogescholen, 4 universiteiten), hadden negen instellingen (7 hogescholen, 2 universiteiten) aangegeven dat het studentoordeel in 2015 lager zou liggen dan in 2011. Vrijwel al deze instellingen (op twee na) zitten in 2015 op of boven het voor 2015 nagestreefde niveau.

**Figuur 4: Studenttevredenheid over opleiding in het algemeen; gemiddelde score op 5-puntschaal; realisatie (2015) en ambitie (2015) , wo en hbo**

---



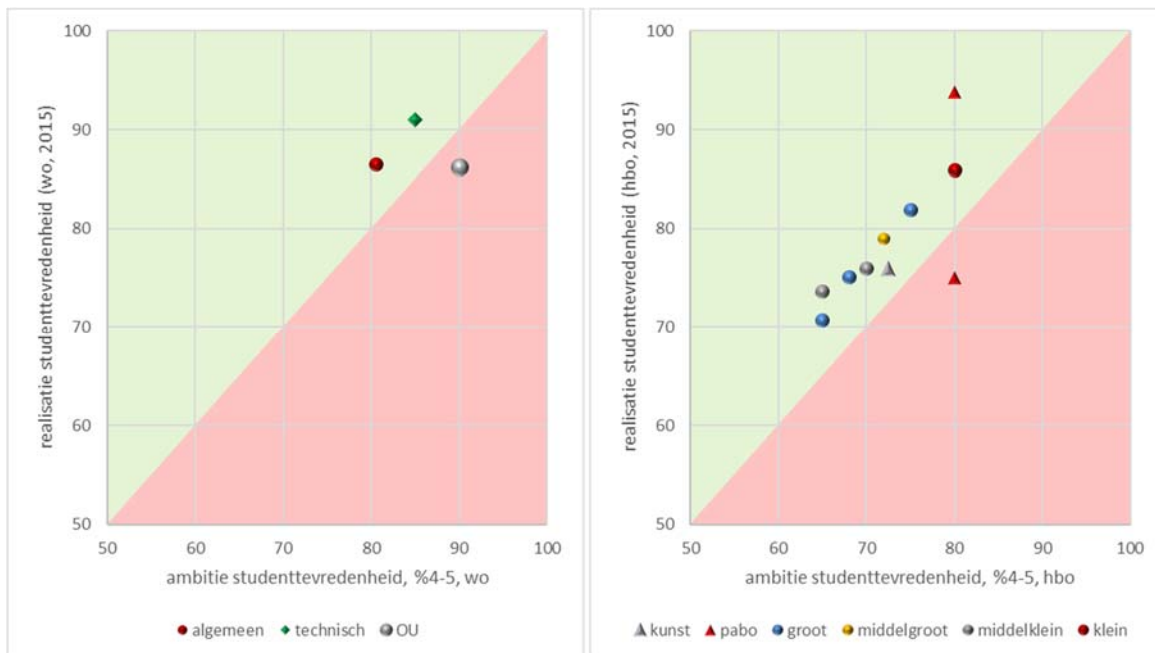
### Toelichting

Instellingen die in het groene gebied liggen hebben een hogere studenttevredenheid dan de afspraak voor 2015. De instellingen in het rode gebied hebben een studenttevredenheid die lager ligt dan het ambitieniveau voor 2015.

---



**Figuur 5: Studenttevredenheid over opleiding in het algemeen; % (zeer) tevreden (4-5); realisatie (2015) en ambitie (2015)**



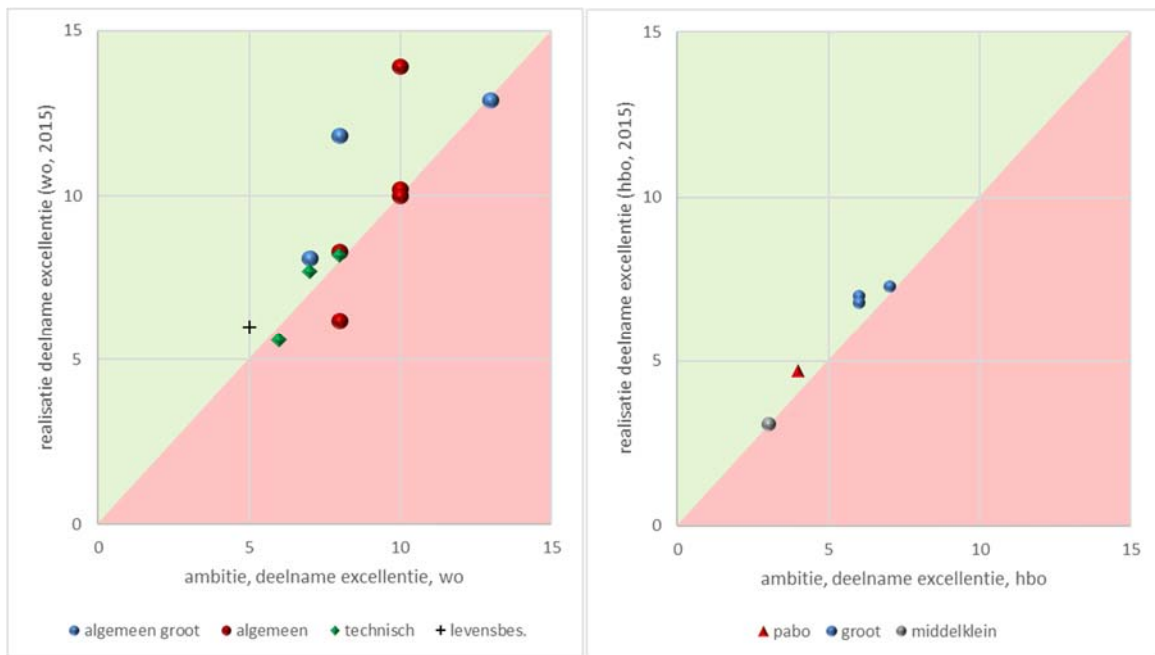
*Toelichting*

Instellingen die in het groene gebied liggen hebben een hogere studenttevredenheid dan de afspraak voor 2015. De instellingen in het rode gebied hebben een studenttevredenheid die lager ligt dan het ambitieniveau voor 2015.

‘Deelname aan excellentietrajecten’ was de meest gekozen indicator bij de universiteiten (12 van de 18 universiteiten). Vrijwel alle universiteiten gaven aan dat het percentage studenten dat aan excellentietrajecten deelneemt in 2015 hoger zou zijn dan in 2011. Bij enkele universiteiten lag de ambitie meer dan 15% hoger dan de uitgangssituatie. De vijf hogescholen die deze indicator in de prestatieafspraken gebruikten streefden er alle naar de deelname aan excellentietrajecten te verhogen.

Twee universiteiten hebben in 2015 het nagestreefde niveau (net) niet behaald. Bij de overige universiteiten was dat wel het geval.

**Figuur 6: Deelname aan excellentietrajecten (% studenten); realisatie (2015) en ambitie (2015)**



**Toelichting**

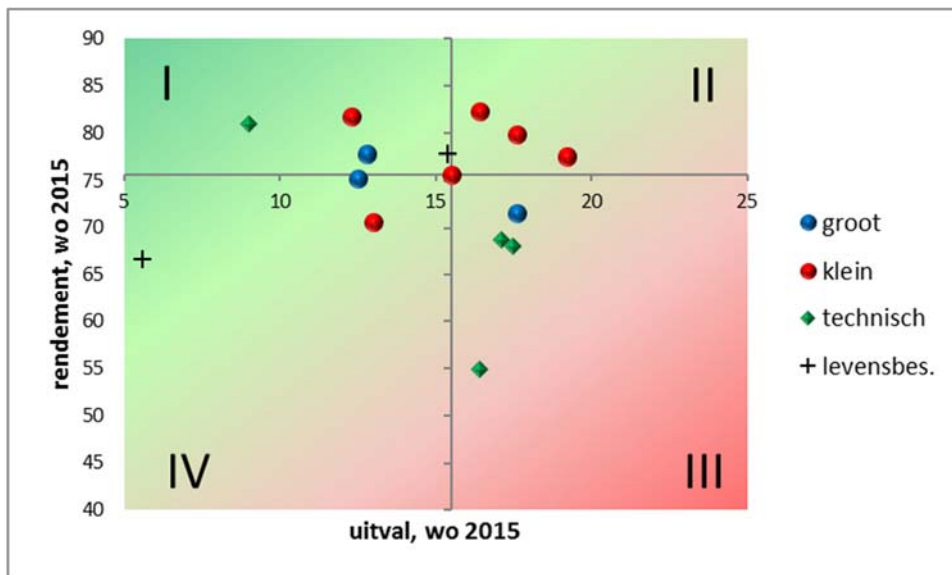
Instellingen die in het groene gebied liggen hebben een hoger deelnamepercentage dan de afspraak voor 2015. De instellingen in het rode gebied hebben een deelnamepercentage dat lager ligt dan het ambitieniveau voor 2015.

De derde keuze mogelijkheid (het percentage studenten dat staat ingeschreven in een opleiding met een goed of excellent oordeel van de NVAO) is door slechts drie hogescholen gekozen. In twee gevallen was de doelstelling al behaald en in het andere geval is het percentage in 2015 niet gehaald.

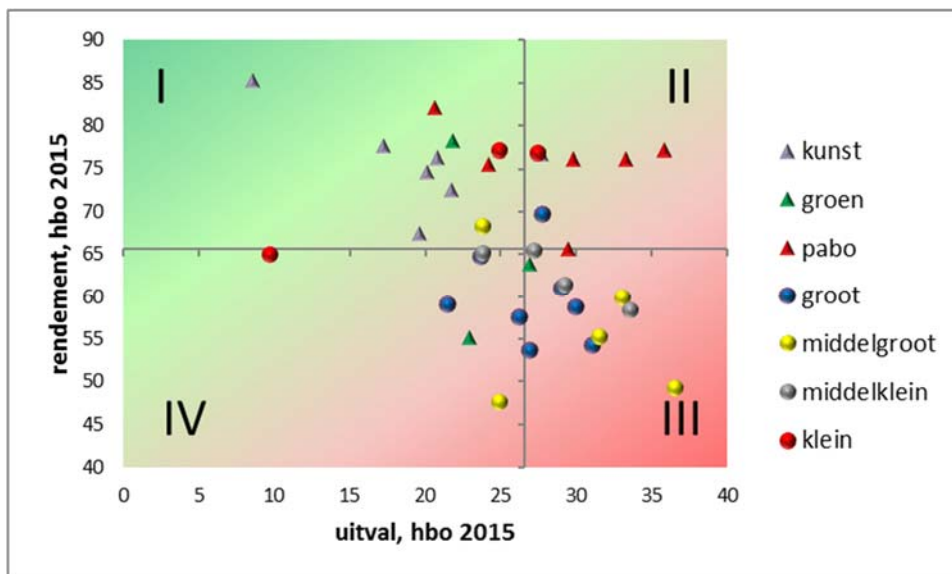
**2.5 Studiesucces-indicatoren in samenhang**

Wat betreft de relaties tussen de indicatoren voor studiesucces zijn diverse combinaties mogelijk. Een hoog rendement en een lage uitval (kwadrant I; vier universiteiten, 13 hogescholen) wordt veelal als te prefereren gezien (met de kanttekening dat de kwaliteit van de afgestudeerden op niveau moet blijven). Vanuit hetzelfde perspectief wordt een combinatie van hoog rendement en hoge uitval (kwadrant II; drie universiteiten; zes hogescholen) als acceptabel gezien: de instelling is dan selectief in het eerste jaar maar behaalt met de overgebleven kandidaten goede resultaten. Een laag rendement gecombineerd met een lage uitval (kwadrant IV; drie universiteiten; zeven hogescholen) is niet per se problematisch, maar het feit dat bij die combinatie de uitval later plaatsvindt maakt deze combinatie niet aantrekkelijk. De combinatie hoge uitval, laag rendement (III; vier universiteiten; 10 hogescholen) wordt in het algemeen als het minst te prefereren gezien.

**Figuur 7: Rendement en uitval; realisatie (2015); universiteiten en hogescholen**

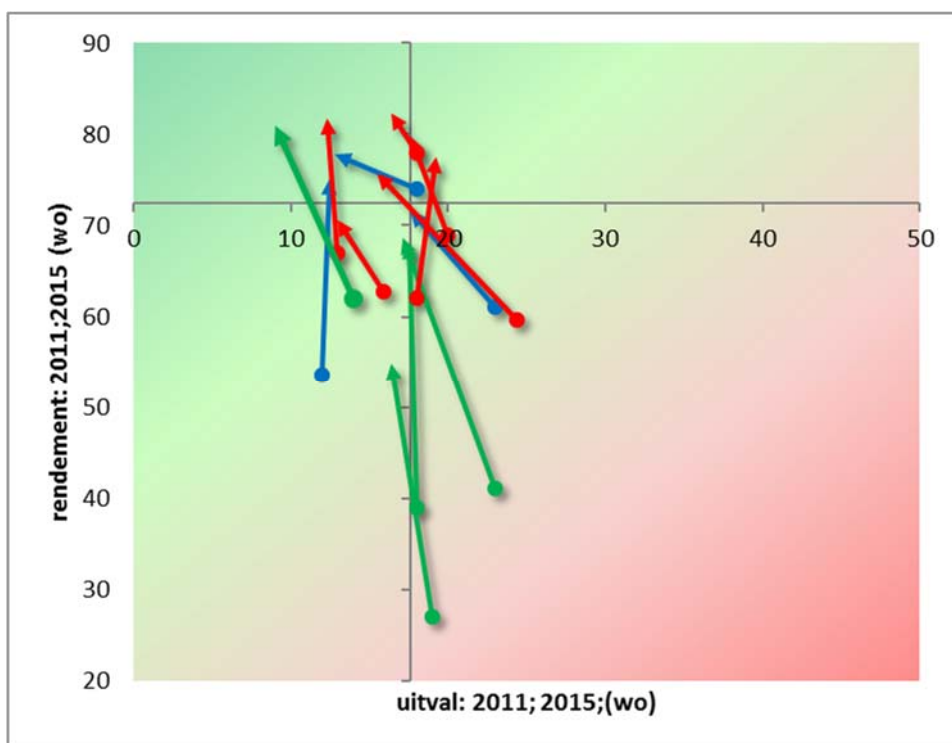
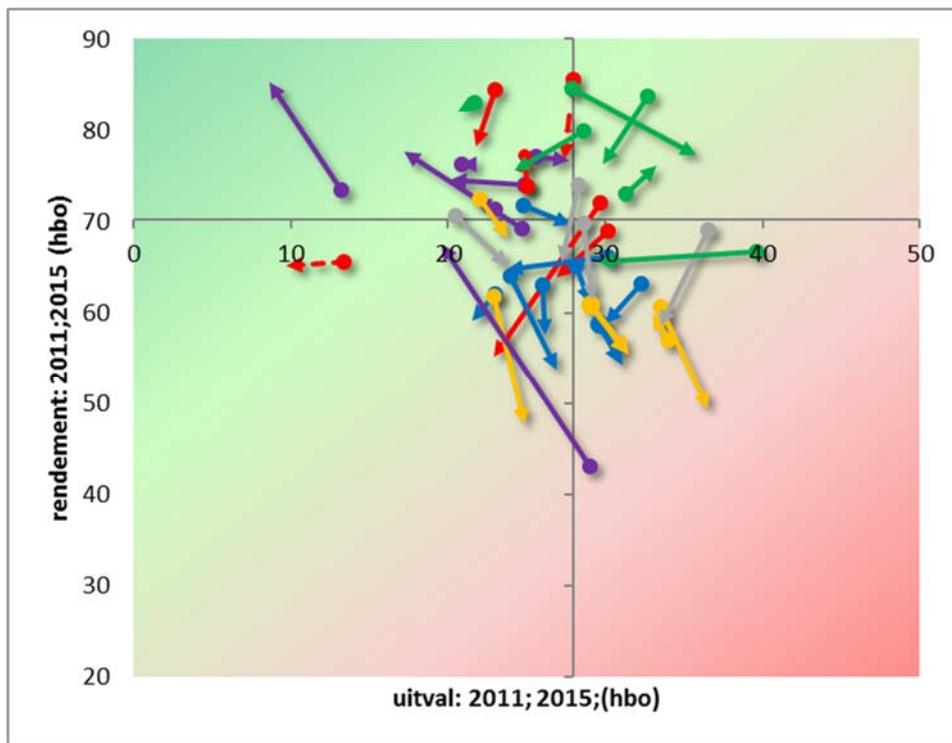


Mediaan uitval: 15,5%  
 Mediaan rendement: 75,7%



Mediaan uitval: 26,6%  
 Mediaan rendement: 65,6%

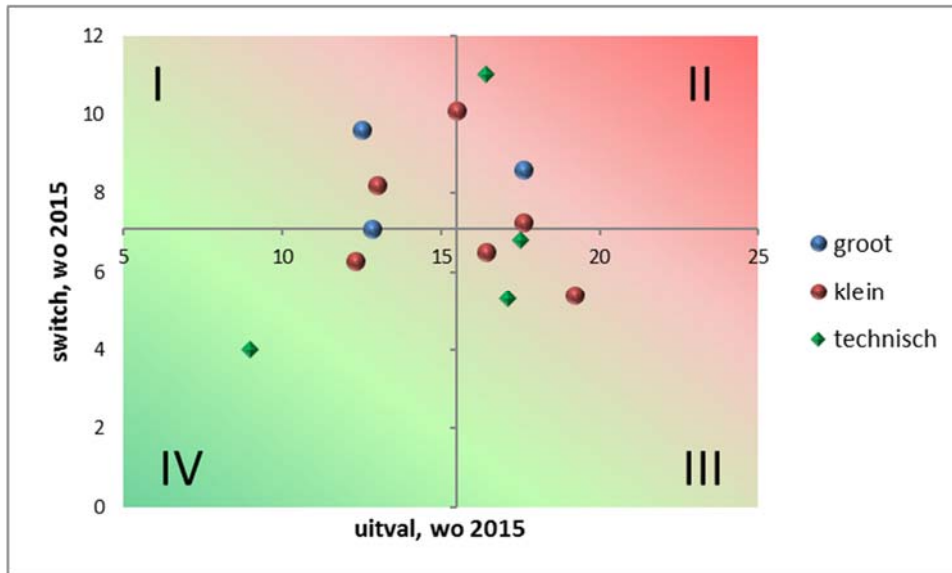
**Figuur 8: Rendement en uitval; van Ausgangssituatie (2011) naar realisatie (2015); hogescholen en universiteiten**



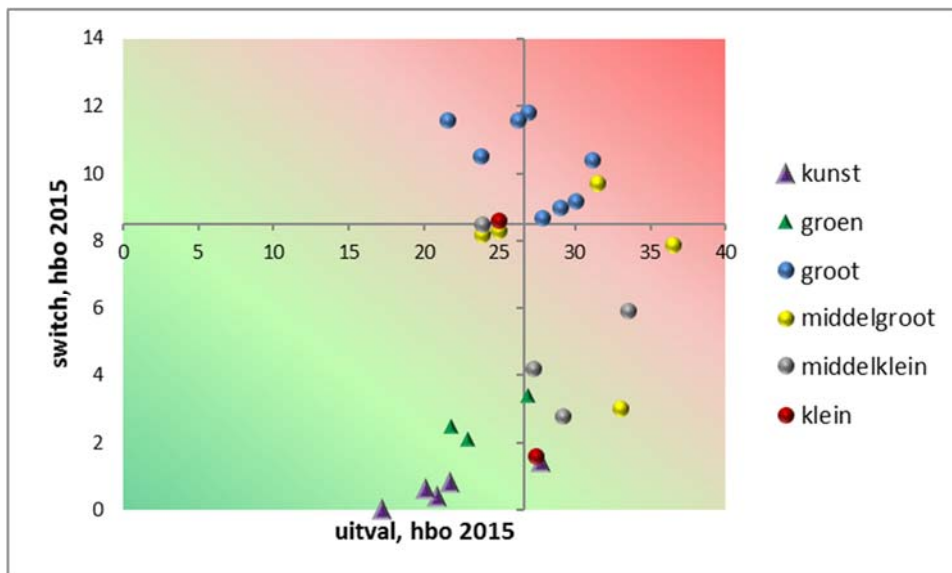
De meeste universiteiten bewegen richting hoger rendement, minder uitval, en enkele combineren een hoger rendement met een iets hogere uitval. Bij de hogescholen is de dominante beweging lager rendement en hogere uitval. De tegengestelde beweging komt ook voor, maar dat is maar bij een handvol hogescholen het geval.

Als we uitval en switch in samenhang bekijken dan is kwadrant IV (lage switch en lage uitval; twee universiteiten en acht hogescholen) het 'meest te prefereren' en kwadrant II (hoge switch en hoge uitval; vier universiteiten en zes hogescholen) het minst.

**Figuur 9: Uitval en switch; realisatie (2015); universiteiten en hogescholen**

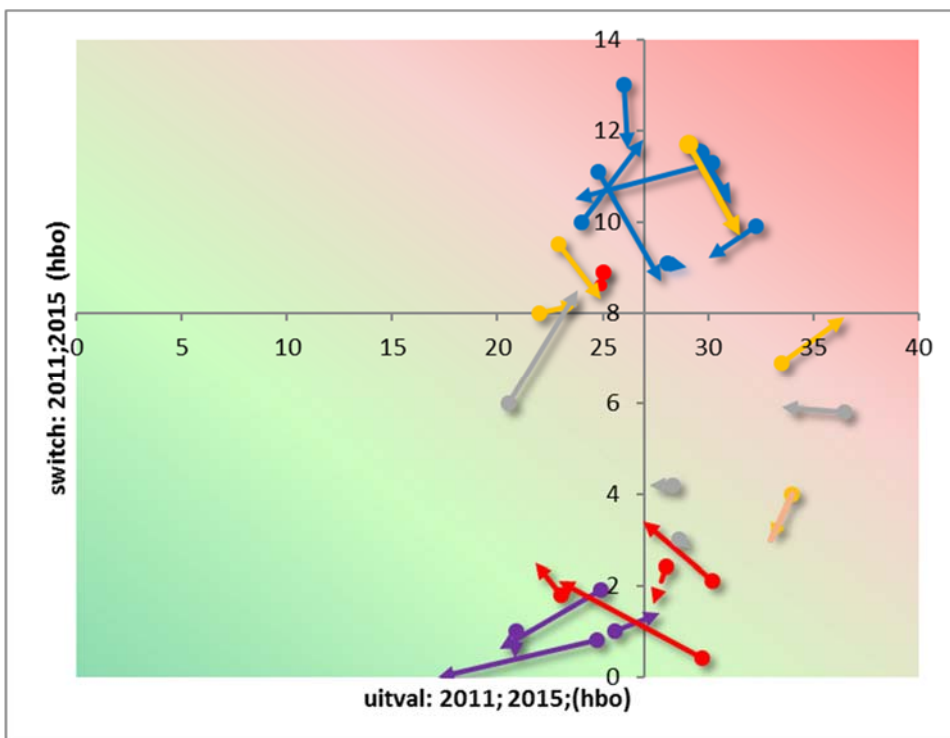
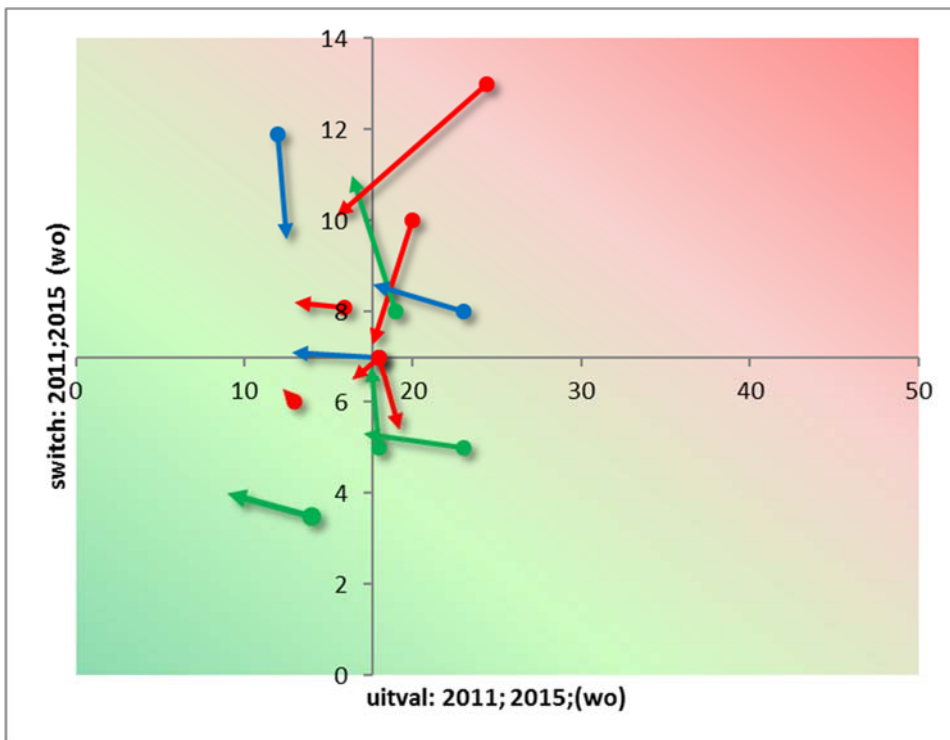


Mediaan uitval: 15,5%  
Mediaan switch: 7,1%



Mediaan uitval: 26,6%  
Mediaan switch: 7,9%

Figuur 10: Uitval en switch; van uitgangssituatie naar realisatie (2015); universiteiten en hogescholen



Bij de universiteiten bewegen vrijwel alle instellingen richting lage switch, lage uitval (met uitzondering van één universiteit). Bij de hogescholen is er van een dominante beweging geen sprake: er zijn hogescholen die richting lage switch, lage uitval bewegen maar er is ook een aanzienlijk aantal dat in de tegengestelde richting beweegt.

### 3 Maatregelen

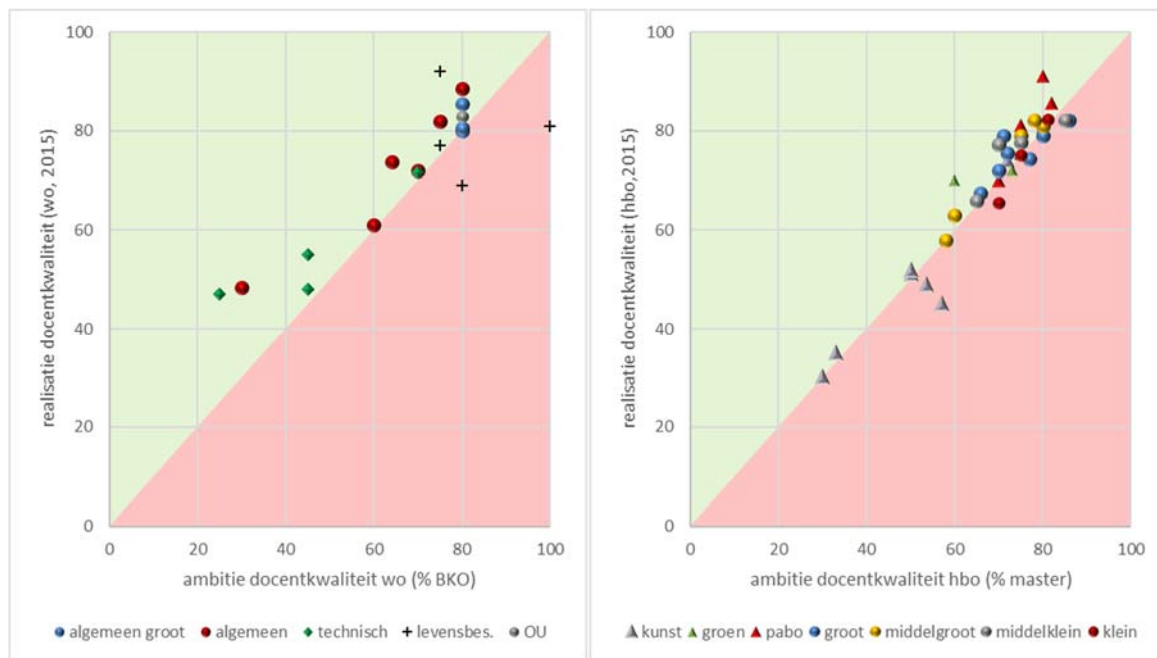
#### 3.1 Docentkwaliteit

Voor hogescholen en universiteiten zijn in de prestatieafspraken verschillende indicatoren voor docentkwaliteit gebruikt. Hogescholen geven aan welk percentage van het docerend personeel een masteropleiding met succes heeft afgerond en universiteiten geven aan welk deel van het academisch personeel een certificaat basiskwalificatie onderwijs (BKO) heeft.

In het hbo waren er grote verschillen in de uitgangssituatie (minimumscore was 27%, maximumwaarde 81%). De lage scores waren veelal bij kleine monosectorale instellingen te vinden. Vrijwel alle hogescholen (m.u.v. twee) hadden de ambitie om dit percentage te laten stijgen.

Zeven hogescholen hebben eind 2015 de doelstelling voor 2015 niet behaald, maar vier van die zeven waren dichtbij (minder dan vijf procent van ambitie 2015 verwijderd). De ander 29 hogescholen hebben hun target wel gehaald.

**Figuur 11: Docentkwaliteit: % academische staf met BKO (wo) en % master opgeleide docenten (hbo); realisatie (2015) en ambitie (2015)**



#### Toelichting

Instellingen die in het groene gebied liggen hebben een hogere score dan de afspraak voor 2015. De instellingen in het rode gebied hebben een score op docentkwaliteit die lager ligt dan het ambitieniveau voor 2015.

In het wo waren er eveneens grote verschillen in de uitgangssituatie (minimum 0%, maximum 60%): er waren duidelijk 'early adopters' van het BKO en duidelijke 'late adopters'. Verder liepen ook de ambities sterk uiteen. Op één na hebben alle universiteiten de ambitie eind 2015 behaald.

### 3.2 Onderwijsintensiteit

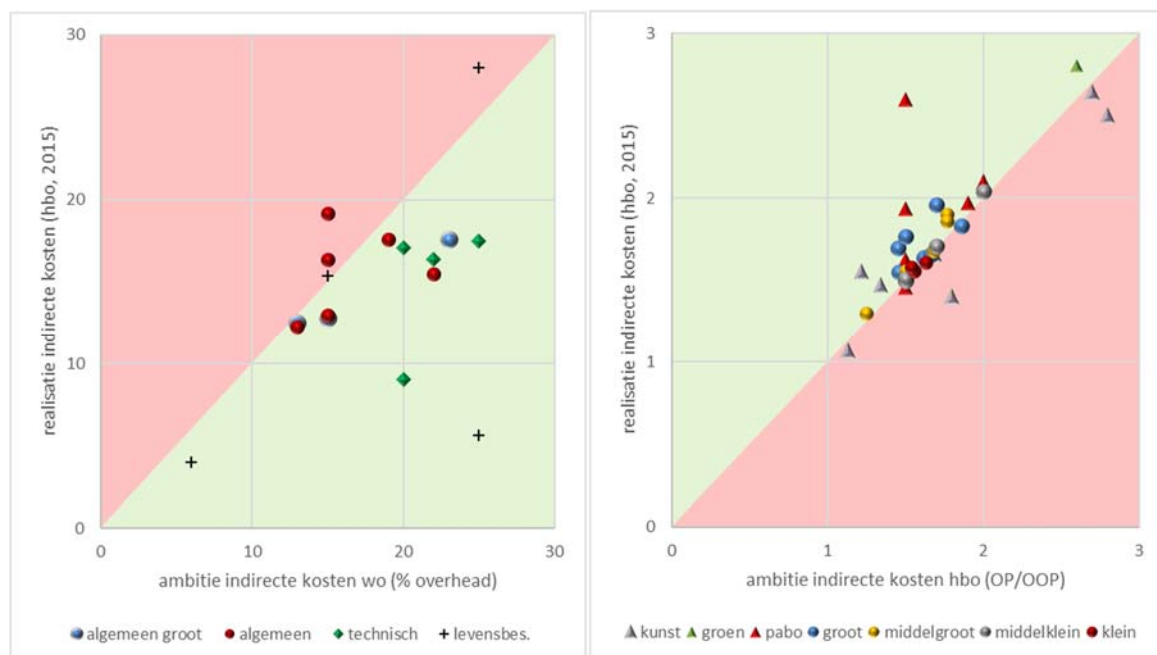
Als indicator voor de intensivering van het bacheloronderwijs is gekozen voor het aandeel voltijd bacheloropleidingen waar in het eerste jaar minder dan 12 contacturen per week zijn geprogrammeerd. Ten tijde van de uitgangssituatie (2011) bleken relatief veel universiteiten nog niet aan deze norm te voldoen, maar alle<sup>6</sup> universiteiten gaven destijds aan dat ze in 2015 aan de gestelde minimumeis zouden voldoen.

Bij de hogescholen blijken in 2015 vrijwel alle instellingen aan de minimumeis te voldoen: slechts drie van de 36 wijken nog licht van de norm af. Bij de universiteiten hebben alle universiteiten op één na de ambitie bereikt.

### 3.3 Indirecte kosten

De indirecte kosten worden bij de hogescholen in kaart gebracht aan de hand van de ratio OP/OOP<sup>7</sup>. Een hoge score op deze indicator betekent dat de indirecte kosten relatief laag zijn en de doelmatigheid relatief hoog, hetgeen het primaire proces ten goede komt. De ratio ligt voor de meeste instellingen tussen 1 en 2, met enkele uitschieters naar boven. Een beperkt aantal instellingen (drie) voorzag dat de indirecte kosten zouden stijgen. Een groot aantal instellingen (14) had het voornemen de indirecte kosten op eenzelfde niveau houden en de grootste groep hogescholen wilde de indirecte kosten (soms fors) terugdringen. Twee hogescholen blijven eind 2015 duidelijk achter bij hun doelstelling en zes halen de ambitie net niet. Verreweg de meeste instellingen hebben ultimo 2015 hun doelstelling bereikt.

**Figuur 12: Indirecte kosten: % generieke overhead (wo) en ratio OP/OOP (hbo); realisatie (2015) en ambitie (2015)**



#### Toelichting

Instellingen die in het groene gebied liggen hebben lagere indirecte kosten dan de afspraak voor 2015. De instellingen in het rode gebied hebben indirecte kosten die hoger liggen dan het ambitieniveau voor 2015.

<sup>6</sup> Voor de OU is deze indicator niet van toepassing.

<sup>7</sup> OP omvat onderwijzend personeel of docerend en onderzoekend personeel (in fte). Studentassistenten en tutoren worden bij deze indicator niet als OP meegeteld. OOP omvat ondersteunend en beheerspersoneel (in fte).



Bij de universiteiten worden de indirecte kosten in het algemeen in kaart gebracht aan de hand van een indicator voor generieke overhead (op basis van fte personeel). Een hoge score op deze indicator betekent dat...

De helft van de instellingen had het voornemen de indirecte kosten, soms fors, te reduceren, terwijl de andere helft de indirecte kosten constant wilde houden. Slechts één instelling (die overigens ook relatief laag scoort in de uitgangssituatie) gaf aan dat de indirecte kosten licht zouden stijgen. De meeste universiteiten hebben de doelstelling gehaald; twee hebben de doelstelling net niet gehaald en twee hebben de doelstelling duidelijk niet gehaald.