

In de geborgenheid van de gevangenis

De betekenis van de nieuwe Nederlandse
gevangenisarchitectuur Lynsey Dubbeld

Halverwege de jaren tachtig gaf het Ministerie van Justitie het startsein voor een nieuwbouwprogramma voor penitentiaire inrichtingen dat uiteindelijk zou resulteren in een vervijfvoudiging van het aantal cellen in Nederland. Op het hoogtepunt van deze nieuwbouw, in 1996, werden in één jaar 2000 cellen gebouwd, een record in de geschiedenis van het Nederlandse gevangeniswezen. In totaal zijn in vijftien jaar tijd meer dan 11.000 cellen bijgebouwd; daartoe werden bestaande inrichtingen uitgebreid en zeventien nieuwe gevangenissen geopend. De hausse van gevangenisbouw in de laatste decennia is op zijn minst opmerkelijk te noemen. In de twintigste eeuw waren tot de jaren tachtig slechts drie nieuwe inrichtingen gebouwd: in Almelo in de jaren twintig en in Maastricht en Amsterdam in de jaren zeventig. Vooral de bouw van het Huis van Bewaring in Amsterdam heeft geleid tot een fel protest van de bevolking. In de jaren tachtig zijn dergelijke geluiden echter niet meer te horen, en vindt de cellenuitbreiding gestaag en geruisloos plaats. De onopvallendheid van dit proces wordt nog versterkt doordat de nieuwe gevangenissen een vriendelijk, onopvallend uiterlijk hebben, in schril contrast tot de sombere, afschrikwekkende gevels van de reeds langer bestaande inrichtingen. De recente gevangenisbouw heeft dus niet alleen nieuwe cellen opgeleverd, maar ook een nieuwe architectuur.

Het uiterlijk van het gebouw is een aspect van gevangenisbouw dat niet vaak aan bod komt bij theoretici. De aandacht voor gevangenissen in de kunstgeschiedenis is vooral gericht op de inwendige structuur en opzet van de inrichtingen (Johnston 1973; Graul 1965; Petersen 1978; Pevsner 1976; Evans 1982). De buitenkant lijkt veelal bijzaak: het logische gevolg van het innerlijke ontwerp of het resultaat van de (gebrekkige) fantasie van de architect. In de filosofie en sociologie is het belang van de inwendige structuur van het gevangenisgebouw voor disciplineren en normalisering onderzocht (Foucault 1997; Goffman 1975). Het zou, gezien het veranderde aanzien van de nieuwe gevangenissen, echter ook de moeite waard kunnen zijn naar de buitenkant te kijken. De inrichtingen van de laatste jaren vertonen qua opzet opvallende gelijkenissen met het panopticon: centrale observatieposten zijn nog steeds het meest efficiënte middel voor het toezicht op gedetineerdenverkeer, en de concentrische koepelvorm wordt weer vaker toegepast. Daarnaast maakt een uitgebreid bewakingsstelsel met camera's de permanente controle op de inrichting mo-

gelijk. Maar het uiterlijk van de nieuwe gevangenissen verschilt radicaal van de bestaande inrichtingen.

De vraag doet zich dan voor, hoe kan de architectuur van de nieuwe gevangenissen worden begrepen?¹ Wat is de betekenis van de nieuwe gevangenisarchitectuur? Mijn stelling is, dat de nieuwe gevangenisarchitectuur in belangrijke mate samenhangt met de tendens tot meer verspreide en diffuse vormen van beveiliging en bewaking in onze huidige maatschappij. Dat zal ik laten zien door allereerst te kijken naar het justitiële beleid waaruit het omvangrijke programma voor gevangenisbouw is voortgekomen. Vervolgens zal ik de opvallende kenmerken van de nieuwe gevangenisarchitectuur schetsen. Ten slotte zal ik een hypothese naar voren brengen die de nieuwe gevangenisarchitectuur begrijpelijk zou kunnen maken: de metafoor van de geborgenheidsmachine die door René Boomkens is geïntroduceerd om de verspreiding van praktijken van beveiliging en bewaking te beschrijven. Met behulp van deze metafoor zouden de verhullende, suggestieve en geruststellende kenmerken en functies van de nieuwe gevangenisarchitectuur in Nederland inzichtelijk en begrijpelijk kunnen worden gemaakt.

Justitieel beleid en veiligheid

Het gevangenisbeleid en de criminaliteitsbestrijding zijn de laatste decennia van de twintigste eeuw steeds meer in het teken van veiligheid en beveiliging komen te staan. Aan het eeuwenlange geloof in de transformerende en verbeterende effecten van de vrijheidsstraf lijkt een definitief einde te zijn gekomen. In de achttiende eeuw ontstond voor het eerst het idee dat de gevangenisstraf een moraliserende en heropvoedende werking kan hebben. De gevangenis werd niet alleen een plaats waar misdadigers worden opgesloten, maar waar ze tevens werden gestraft. In de achttiende en negentiende eeuw vertaalde deze opvatting zich in strenge straffen als eenzame opsluiting en dwangarbeid. In de twintigste eeuw groeit het besef dat sociale factoren van invloed zijn op de prevalentie van criminaliteit en wordt eenzame opsluiting steeds minder adequaat gevonden. Sinds de Tweede Wereldoorlog is dit inzicht in Nederland vertaald in het zogenaamde resocialisatieprincipe. In de Beginselenwet voor het Gevangeniswezen van 1951 wordt het principe voor het eerst vastgelegd:

‘Met de handhaving van het karakter van de straf of maatregel wordt hun tenuitvoerlegging mede dienstbaar gemaakt aan de voorbereiding van de terugkeer der gedetineerden in het maatschappelijk leven.’

In de decennia daarna blijkt resocialisatie echter niet eenvoudig uitvoerbaar en wordt met enige scepsis bekeken. Halverwege de jaren tachtig lijkt het principe volledig te zijn verlaten; de minister van Justitie spreekt in een beleidsnota in geen enkel verband meer van resocialisatie, verbetering of heropvoeding.² De explosieve stijging van criminaliteit in de jaren tachtig doet de noodzaak van repressieve en

hardere maatregelen toenemen, en de veranderde gedetineerdenpopulatie vereist een strikter regime.³

De teloorgang van de resocialisatiegedachte en, parallel daaraan, de verharding van het strafklimaat, gaat gepaard met een afnemende interesse in de dader en een toenemende invloed van de publieke opinie op het strafbeleid. Het beleid vlak na de oorlog was in sterke mate gericht op de persoonlijkheid van de overtreder, die moest worden 'geholpen'. Hiervoor werden uitgebreide selectieprocedures ingericht, die ervoor moesten zorgen dat de veroordeelde terecht kwam bij de voor hem of haar geschikte behandeling, bejegening en inrichting. Naarmate de gedetineerdenpopulatie gevarieerder wordt (en de gedetineerden moeilijker handelbaar), wordt de uitvoering van verschillende regimes en programma's echter steeds problematischer. Langzamerhand verdwijnen speciale behandelingen en voorzieningen om plaats te maken voor een uniform regime.⁴

Slachtoffers en burgers worden intussen steeds belangrijker in het strafbeleid. Sinds de jaren tachtig wordt bij de bepaling en prognose van het justitiële beleid gebruikgemaakt van slachtofferenquêtes en statistieken over de angst- en onrustgevoelens onder burgers. Gevoelens en eisen van burgers vormen het vertrekpunt voor politieke beleidsvorming en strafbeleid.⁵ Was in de jaren zeventig de publieke opinie nog fel gekeerd tegen de gevangenisstraf (het legendarische protest tegen de bouw van de Bijlmerbajes in Amsterdam is daar getuige van), in de jaren tachtig is de roep om hardere en langere straffen grotendeels afkomstig van burgers. Kleine criminaliteit (zoals vandalisme), maar vooral geweld en drugsdelicten boezemen veel burgers in grote steden angst in. Overheidsingrijpen (zoals meer toezicht in openbare ruimten, harder politieel optreden en langere vrijheidsstraffen) wordt steeds noodzakelijker geacht.

Halverwege de jaren tachtig mondt deze ontwikkeling uit in een aantal justitiële maatregelen die gericht zijn op de beveiliging van de openbare ruimte en de bezwering van de publieke onrust. Er komt ten eerste 'meer blauw op straat': niet alleen meer politieagenten, maar ook meer overheidsfunctionarissen, toezichthouders, controleurs, bewakers. De laatste jaren zijn daar maatregelen als identificatieplicht en camerabewaking in de openbare ruimte aan toegevoegd. De openbare sfeer komt steeds meer in het teken te staan van toezicht, controle, bewaking, inspectie, surveillance. Stanley Cohen heeft een dergelijke praktijk getypeerd als een vorm van sociale controle die hij insluiting of 'absorptie' noemt (Cohen 1985). Naast de traditioneel toegepaste sociale controle die overtreders of afwijkende personen buiten de maatschappij plaatst en hen daar straft of behandelt, bestaat er ook controle die in de samenleving zelf werkzaam is en die individuen op hun eigen plek assimileert, integreert en absorbeert. Deze insluitende sociale controle heeft volgens René Boomkens de laatste decennia een steeds grotere verspreiding gevonden: de technieken van bewaking worden steeds meer toegepast, ook in private, commerciële instanties en bedrijven (Boomkens 1996).

Het is in dit klimaat dat Justitie een omvangrijk bouwprogramma voor gevange-

nissen aankondigt, dat een einde moet maken aan het structurele cellentekort. Sinds de vroege jaren tachtig is het aantal gevangenisstraffen, met name de lange en zeer lange, explosief toegenomen; de bestaande celcapaciteit is daardoor niet meer voldoende. Heenzendingen, lange wachttijden voor de uitvoering van celstraffen en overbezetting van penitentiaire inrichtingen ondermijnen de geloofwaardigheid van de rechterlijke macht.⁶ Halverwege de jaren tachtig gaat daarom een groot-scheepse actie van start om aan het nijpende cellentekort een einde te maken. Niet alleen uitbreiding en renovatie van bestaande inrichtingen, maar ook nieuwbouw staat op het programma. Het uiterlijk en de stedenbouwkundige context van die nieuwgebouwde inrichtingen verschilt ingrijpend van de bestaande stadsgevangenis met hun afschrikwekkende, imposante en grimmige gevels en poorten ... aanleiding om de nieuwe gevangenisarchitectuur eens nader te beschouwen.

Vier kenmerken

De cellenuitbreiding in Nederland vindt in een aantal fasen plaats. De eerste fase gaat in 1985 van start naar aanleiding van het beleidsplan *Samenleving en criminaliteit*. Dit leidt tot de snelle nieuwbouw van drie inrichtingen die in 1988 worden opgeleverd, en de bouw van vier grote inrichtingen die in 1989 worden geopend. De tweede fase is in 1994 begonnen onder de noemer CAP 96, een samenwerkingsverband tussen het Ministerie van Justitie en de Rijksgebouwendienst. Dit plan omvat negentien projecten met het doel in korte tijd 4500 cellen te bouwen. Daartoe worden renovaties en uitbreidingen uitgevoerd en zeven nieuwe inrichtingen gebouwd. In 1997 wordt met CAP 98 gestreefd naar de bouw van nog eens 3400 nieuwe cellen. De verschillende bouwfases brengen uiteenlopende gebouwen met zich mee, maar er is wel een algemene tendens in gevangenisbouw en architectuur te ontwaren. De nieuwgebouwde inrichtingen verschillen alle op een aantal punten opvallend van de traditionele inrichtingen.

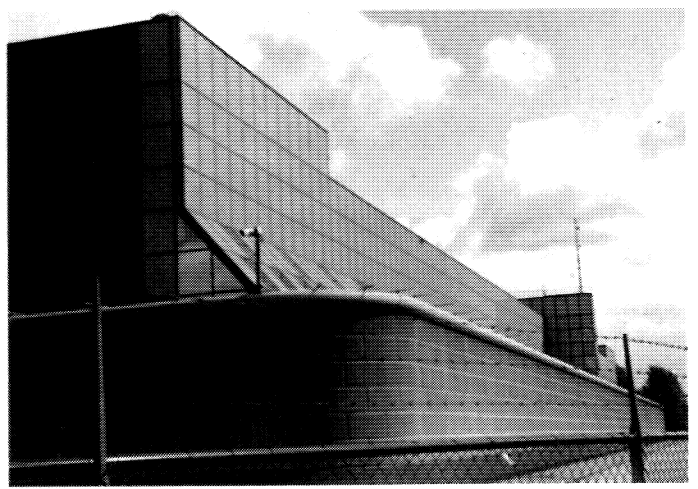
Als paradigmatisch voorbeeld van de hedendaagse gevangenisarchitectuur kan worden genoemd het goudoranje huis van bewaring De Schie, ontworpen door architect Carel Weeber en in 1989 in Rotterdam in gebruik genomen. Van alle nieuwgebouwde inrichtingen is die van Weeber het meest bekend, opvallend en invloedrijk. De inrichting, die in de vroege fase van het nieuwbouwprogramma werd geopend, is van grote invloed geweest op de verdere ontwikkeling van de gevangenisarchitectuur. Door het in het oog springende en niet oncontroversiële ontwerp van Weeber wordt de gevangenis een onderwerp in het Nederlandse architectuurdebat, en wordt de vraag opgeroepen hoe een moderne strafinstelling in de twintigste eeuw vormgegeven zou kunnen worden. De in de praktijk gerealiseerde antwoorden op deze vraag zijn alle in hoge mate beïnvloed door De Schie. De tendensen in de moderne gevangenisarchitectuur zijn dan ook adequaat te beschrijven aan de hand van de opvallende eigenschappen van Weebers gebouw.

Kleur – Gevangenissen zijn door de eeuwen heen grimmige, kleurloze gebouwen van zware bakstenen geweest. De nog steeds in gebruik zijnde koepelgevangenissen in Haarlem, Arnhem en Breda zijn daar goede voorbeelden van: het donkere steen van de muur en de grijze koepel bieden een sombere en sobere aanblik. Dit beeld staat in schril contrast met de felle, vrolijke kleuren die de inrichting in Rotterdam zo opvallend maakt.⁷ Carel Weeber is de eerste Nederlandse architect die gebruik heeft gemaakt van kleur bij de bouw van een gevangenis. Het strakke interieur van het huis van bewaring is in felle, ‘Antilliaanse’ kleuren geverfd.⁸ De kleur wordt doorgevoerd in de buitenkant van het complex: de lange zijden zijn bedekt met glimmende, oranje tegeltjes die in het zonlicht een gouden gloed krijgen. De muur die om het gebouw staat is lichtgeel en lijkt van grote, massieve stenen te zijn gemaakt; in werkelijkheid is de muur van dunne betonplaat en is er een patroon op aangebracht dat de suggestie van stenen wekt. De aan de weg gelegen kop van het gebouw is voorzien van horizontale geeloranje en blauwe strepen.

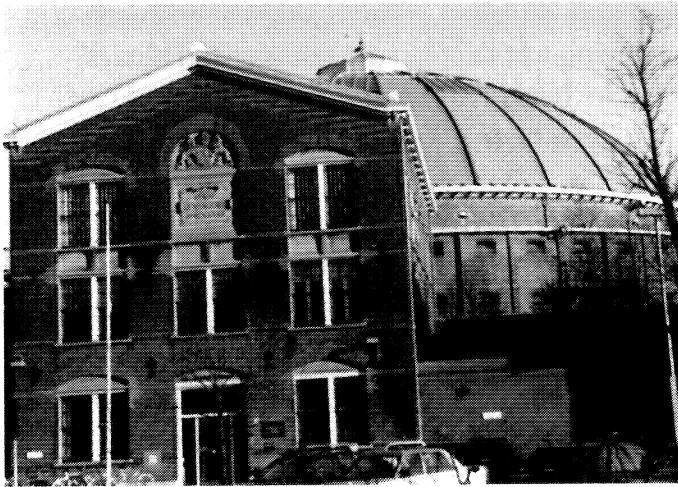
Kleurtoepassing in gevangenisarchitectuur is in de jaren negentig doorgezet en heeft geleid tot een hele reeks kleurige, vriendelijke gebouwen. In Hoorn staat een huis van bewaring dat in veel opzichten doet denken aan Weebers ontwerp: het langwerpige gebouw heeft een glazen, glanzend dak met een blauwgrijze spiegeling. In Krimpen a/d IJssel staat een groot penitentiair complex dat is uitgevoerd in een geeloranje kleur. Halverwege de jaren negentig worden een groot aantal inrichtingen in ‘tuinsteden’ gebouwd. Deze worden steeds vaker uitgevoerd in zachte pasteltinten. De inrichting in Zoetermeer is wit met lichtblauw gestreept, en wordt om die reden in de volksmond ook wel de Blue Band-bajes genoemd. In Almere is het zachtbeige gebouw voorzien van blauwe en rode figuren op de muur. Het huis van bewaring in Almelo is kanariegeel.

Poortgebouw – Behalve de verkleuring of ‘verpastellisering’, vertonen de nieuwe gevangenissen ook een opvallend verschil met de traditionele inrichtingen wat betreft de ingang en toegang tot het gebouw. In het verleden was de ingang van een gevangenis een kleine uitvoering van de toegang tot de stad: twee poorten, met kantelen en wachters, die toezicht hielden op binnenkomers. De koepelgevangenissen en het oude penitentiare complex in Scheveningen hebben bij voorbeeld nog steeds zo’n poort. Het poortgebouw was voor de architect de plek bij uitstek om de afschrikwekkende en ontzagwekkende functie van de gevangenis vorm te geven. Vaak stonden er dan ook bezwerende of moraliserende spreuken boven de ingang. Boven het Amsterdamse Rasphuis aan de Heiligeweg stond een motto van Seneca: Mijn hand is streng, maar mijn intentie is goed.

De poortgebouwen van de moderne gevangenissen zijn wat betreft uiterlijk niet te vergelijken met hun historische voorgangers. Het poortgebouw heeft de traditionele functie van afschrikking verloren. De toegang tot De Schie is niet meer dan een rood luifeltje boven de portiersloge. Het onopvallende aanzien van de entree wordt benadrukt doordat de ingang zich niet aan de straatzijde bevindt, maar juist aan de



Gevangenis De Schie te Rotterdam (foto's Lynsey Dubbeld)



De koepelgevangenis van Haarlem (foto's Lynsey Dubbeld)

achterkant van het complex. Voorbijgangers en bezoekers zullen daarom even moeten zoeken voordat zij de ingang hebben gevonden. Het idee van verstopte deuren vinden we terug naast de portiersloge: de deuren voor goederenaafgifte en arrestatiewagens zijn bijna onzichtbaar doordat zij van hetzelfde materiaal (ook hier ogenschijnlijk grote, zware stenen) zijn gemaakt als de muur waarvan zij deel uitmaken, reden voor sommigen om te spreken van 'Sesam Open U-deuren'. 'Als je er niet makkelijk uit kan, moet je er ook niet makkelijk in kunnen', vond Weeber. Bij veel andere nieuwe inrichtingen is de toegang wel de kop van het gebouw, maar lijkt deze nog het meest op de entree van een kantoor of ziekenhuis.⁹ In de inrichting in Zoetermeer is de toegang bij voorbeeld opvallend open: een hekwerk, dat uitnodigend openstaat, vormt de toegang tot de ontvangstruimte waar bezoekers worden geregistreerd en gecontroleerd. De poortgebouwen van de nieuwe gevangenissen wekken, door hun onopvallende en open karakter, de indruk dat de ware aard en functie van het gebouw dat zij ontsluiten moet worden verborgen of verhuld.

Locatie – De nieuwe inrichtingen zijn geen stadsgevangenissen meer. De gevangenis van de achttiende en negentiende eeuw stond in het centrum van de stad, niet ver van de kerk en het stadhuis, als een onlosmakelijk element in het dagelijks leven van iedere burger. De afschrikwekkende, sombere gevels van het gebouw moesten de bevolking ontzag voor de wet en angst voor de gevolgen van misdaad inboezemen. Daarom was een confrontatie tussen burger en gevangenisgebouw een belangrijke factor in het slagen van het strafbeleid.

De laatste decennia van de twintigste eeuw is het idee van een gevangenis in het centrum van de stad simpelweg ondenkbaar en onacceptabel geworden. De nieuwe inrichtingen zijn uit het zicht verdwenen, en verdrongen naar de industrieterreinen en bedrijvenparken buiten de grenzen van de stad. Gevangenissen staan nu in (soms bewaakte) industrieterreinen in de buurt van een stad, zoals het geval is in Zwolle, Maastricht, Hoorn, Arnhem en Rotterdam. Of ze staan aan de rand van dorpen en ‘tuinsteden’, zoals in Alphen, Grave, Krimpen, Zutphen, Almere, Lelystad en Zoetermeer het geval is. De aanblik van de omgeving van de inrichtingen is overal hetzelfde, of het nu in de Randstad is of daarbuiten: het zijn overal ‘non-plaatsen’, verlaten en kale vlakten buiten de stad en dicht bij de industrie.¹⁰

Beveiliging en veiligheid – De toenemende en veranderende eisen van beveiliging en veiligheid die Justitie stelt, hebben hun neerslag op de ontwerpopdracht voor architecten. In het programma van eisen voor iedere inrichting wordt een grote plaats toegekend aan zeer uitgebreide en vaak specifieke veiligheidsmaatregelen. Die maatregelen hebben vooral te maken met het voorkomen van ontsnappingen.¹¹ Rond de inrichting dient daarom een hekwerk van vier meter hoogte te worden geplaatst, en daaromheen nog een muur van vijf meter hoog, voorzien van overklimbeveiliging en bewakingscamera’s.

De beveiligingsmaatregelen zijn door de tijd heen bovendien steeds scherper geworden. Het gebouw van Weeber is in de jaren negentig wat betreft beveiligingsregime al grotendeels achterhaald. Sterker nog, delen uit zijn ontwerp zijn nu al niet eens meer toegestaan. Herman de Kovel van DKV Architecten, die in 1998 een ontwerp maakte voor een nieuw te bouwen inrichting in de Rotterdamse wijk Hoogvliet, vertelt:

‘Ronde hoeken in de muur, zoals Weeber heeft gemaakt, mogen niet meer. Onderaan de muur een schuin gedeelte mag ook niet. De gesuggereerde stenen in de muur mogen ook niet, want dat heeft te veel reliëf. De ronde bovenkant van de muur mag niet, want er moeten licht, camera’s en overklimbeveiliging op.’

Daarom is aan De Schie door de tijd heen een aantal veiligheidsmiddelen toegevoegd, zoals helikopterbeveiliging boven de binnenplaatsen.

Geborgenheid en angst

Om te recapituleren: het opvallende en veelzeggende van de nieuwe gevangenisarchitectuur in Nederland is ten eerste dat penitentiaire inrichtingen niet langer op het eerste oog herkenbaar zijn als strafinstituties. Dat wil zeggen, de gebouwen verhullen hun disciplinerende functie. Het ‘zwembad’ in Rotterdam, de ‘glasbak’ in Hoorn, het zijn gebouwen die nauwelijks overeenkomsten vertonen met de gevangenis zoals wij die van oudsher kennen. De inrichtingen uit de jaren negentig lijken nog het meest op de onopvallende, ongeïnspireerde kantoorbouw die we tegenwoordig niet alleen in ‘kantoorsteden’ als Hoofddorp, maar in de nabijheid van vrijwel iedere stad tegenkomen. Ten tweede zijn de gevangenis uit het zicht van de burger verdwenen, doordat zij op non-plaatsen, ver van de bewoonde wereld en buiten de grenzen van de stad staan. De inrichtingen zijn in die zin ook prima op hun plaats in de buitenwijken, industrieterreinen, bedrijvenparken en kantoordistricten waar zij zijn gebouwd: hun uiterlijk past op zodanige wijze bij de gebouwen die hen omringen, dat ze nauwelijks uit de toon vallen. Vaak is het alleen de muur met camera’s en hekwerken die doet vermoeden dat er iets meer aan de hand is dan een reguliere werkdag. Als een gebouw al te herkennen is als gevangenis of huis van bewaring, blijkt het dus, ten derde, een onneembare vesting.

De tendens tot gevangenisbouw in de laatste decennia van de twintigste eeuw, dat wil zeggen de omvangrijke nieuwbouw van inrichtingen met een veranderde architectuur, past volgens mij in het scenario van een maatschappij die in toenemende mate wordt geregeerd door de behoefte aan veiligheid of ‘geborgenheid’. De bouw van nieuwe gevangenis is, zoals ik heb laten zien, in belangrijke mate het resultaat van justitieel beleid dat steeds meer is gericht op veiligheid en beveiliging ... en dit gebeurt veelal in de vorm van uitbreiding van celcapaciteit. De gevangenis wordt ingezet voor de controle op en waarborging van veiligheid in de maatschappij. Zij vervult daarmee in feite haar klassieke functie van uitsluitende sociale controle: het opsluiten van overtreders buiten hun sociale omgeving.¹² De hedendaagse bouwlocaties van gevangenis lijken dit nog eens te benadrukken: de inrichtingen staan praktisch buiten de bewoonde wereld.

De behoefte aan veiligheid is door René Boomkens beschreven aan de hand van de metafoor van de ‘geborgenheidsmachine’: een verzameling praktijken die zorg draagt voor de beveiliging en bewaking van de openbare ruimte in onze huidige liberale samenleving. De tendens van geborgenheid hangt samen met wat Mike Davis de ‘ecologie van de angst’ heeft genoemd (Davis 1995). De moderne stedelijke structuur wordt volgens hem niet alleen bepaald door factoren als inkomen, grondprijs, sociale klasse en ras, maar ook door een cruciaal element in het hedendaagse maatschappelijk leven: angst. Burgers zijn bang geworden zich in het openbare domein te begeven. Daarnaast wordt de eigen fysieke omgeving steeds meer beveiligd om de buitenwereld te kunnen weren. Bewakingsdiensten, veiligheidscamera’s en burgerwachtroepen houden de openbare ruimte in het oog; en de woning wordt als een

bunker verdedigd met palissades, hekwerken, betonnen spijlers en beveiligingssystemen.

De metafoor van de geborgenheidsmachine lijkt een aannemelijke verklaring voor het grote aantal nieuwgebouwde gevangenissen. Het publieke domein en de woonomgeving van burgers kunnen immers eenvoudig worden beveiligd door gevaarlijke of bedreigende elementen buiten te sluiten. De vraag is nu, of we met behulp van Boomkens' these ook de architectuur van de nieuwe gevangenissen kunnen begrijpen. Zoals hierboven al naar voren kwam, is het uiterlijk van de gebouwen verhullend en suggestief. Een dergelijke architectuur kan worden aangeduid als 'gevelarchitectuur' of 'simulacrumarchitectuur': de stedelijke omgeving wordt zodanig ingericht dat het voor mensen aangenaam en veilig is erin te verblijven, en confrontaties met iets dat eng of anders is te vermijden (Sorkin 1992). Architectuur zelf krijgt zo een moraliserende werking, in de zin dat zij verzachtende omstandigheden scheidt waaronder men een veilige, ongevaarlijke, risicoloze ervaring kan opdoen.¹³ Architectuur krijgt de opdracht omgevingen of gebouwen met een vriendelijke uitstraling te scheppen die een geruststellende werking hebben.¹⁴

De nieuwe gevangenissen passen volgens mij ook in deze architectuur, en wel op twee manieren. Ten eerste wordt de confrontatie met een *Fremdkörper* vermeden doordat de gevangenis op een uitgestorven plek staat en daardoor niet in het dagelijkse blikveld van de burger verschijnt. Ten tweede ziet de gevangenis (als er wel een confrontatie zou plaatsvinden) er niet eng, vreemd of bedreigend uit: de nieuwe inrichtingen zijn nette, schone, kleurige gebouwen met een vriendelijke en bijna uitnodigende uitstraling. Zoals Carel Weeber zegt:

'De zorg om veiligheid in de maatschappij gaat gepaard met een behoefte de inrichting ook naar buiten toe niet dreigend voor te stellen. De zorg die besteed wordt aan de gevangenis zelf is als het ware een afspiegeling van de zorg die de staat voor de samenleving heeft.'

Mike Davis heeft de verhulling van functies van gebouwen *architectural camouflage* genoemd. Om bij voorbeeld het conflict tussen de behoefte aan strafinstituties en de afkeer van onaangename omgevingen op te lossen, worden gevangenissen steeds vaker esthetische objecten die door beroemde architecten worden ontworpen. In Los Angeles, waar bijna 25000 gedetineerden zijn opgesloten, lijken de hoogbouwrichtingen op futuristische hotels of kantorenpannen. Over het nieuwe Metropolitan Detention Center in Downtown LA zegt Davis:

'Hoewel deze tien verdiepingen hoge faciliteit van de Federal Bureau of Prisons één van de meest zichtbare nieuwe structuren in de stad is, heeft maar een klein deel van de honderdduizenden dagelijks passerende forensen zelfs maar een vaag vermoeden van haar functie als bewaarplaats van wat officieel "de managementelite van narcoterrorisme" is genoemd' (Davis, in: Sorkin 1992, 177).

Om onprettige confrontaties te vermijden, ‘verdwijnt’ de gevangenis als gebouw daarom uit het zicht, dat wil zeggen uit de stad, uit het dagelijks leven, uit het blikveld van de burger. De afkeer van confrontaties in het dagelijks leven zou op twee manieren kunnen worden begrepen aan de hand van de these van de geborgenheidsmachine. Ten eerste past zij in het verschijnsel van de ‘ervaringsarmoede’ of zelfs ‘ervaringsloosheid’ die onze cultuur steeds meer in haar greep lijkt te houden. René Boomkens heeft laten zien dat voortdurende vernietiging een onlosmakelijk element is van het moderniseringsproces: burgers worden in het kader van modernisering steeds vaker geconfronteerd met de vernietiging van buurten en woningen of met het verlies van werk (Boomkens 1996, 44). De behoefte aan beveiliging en geborgenheid is in zekere zin het resultaat van deze ervaringen met liberaal ‘geweld’. Burgers verschansen zich in de veilige haven van het kerngezin om zich te beschermen tegen de volgende golf van vernietiging die zich in het kader van vooruitgang voordoet. Het teveel aan confrontaties met deze vormen van geweld heeft een verlangen naar veiligheid en geborgenheid tot gevolg die grenst aan totale leegte en ervaringsloosheid. Door de behoefte geweld uit het dagelijkse bestaan te verbannen, wordt de leefomgeving steeds meer homogeen, voorspelbaar en steriel.

De nieuwe buitenwijken die tegenwoordig in de nabijheid van welhaast elke stad verrijzen, suburbia, getuigen van deze ontwikkeling. In deze wijken, die worden gedomineerd door puntdakhuizen die er vrijwel overal hetzelfde uitzien, kan de burger ongestoord leven in een quasi-natuurlijke omgeving. Het is een ruimte waar ontwikkelingen niet spontaan kunnen plaatsvinden, maar voortdurend worden geregistreerd en gecontroleerd om ieder mogelijk risico buiten te sluiten. In de zorgvuldig vormgegeven openbare ruimte van de buitenwijken hebben bewoners een andersoortige ervaring: het is een ruimte waar niet echt wordt geleefd, waar geen confrontaties of zelfs maar ontmoetingen plaatsvinden, en waar al het andere of bedreigende efficiënt wordt buitengesloten. Buiten de veilige haven van het rijtjeshuis heerst de angst voor geweld van anonieme en gedemoniseerde anderen. Suburbia is daarom een capsule, een naar binnen gerichte, praktisch besloten ruimte die veiligheid en netheid representeert.

Het verlangen naar dit soort veiligheid kan worden beschouwd worden als een uiting van ‘sociale smetvrees’, in de betekenis van angst voor iedere vorm van botsingen, aanrakingen of confrontaties met chaos in de samenleving, en met (en dat is het tweede punt) gewelddadige inbreuken op de eigen identiteit. De eigen, zuivere identiteit wordt in de liberale samenleving een belangrijk goed gevonden. De ‘schoongemaakte’, gezuiverde identiteiten die in de veiligheid van de privésfeer worden gevormd, zijn echter steeds meer diametraal komen te staan tegenover het andere, vreemde en gewelddadige zelf dat in het dagelijks leven wordt gesmoord en verdrongen, maar nog steeds in het bewustzijn sluimert. De liberale orde heeft gesuggereerd dat de burgerlijke samenleving geweldloos is en dat gewelddadig gedrag een abnormale aberratie is. Er wordt geprobeerd de gewelddadige kanten van de menselijke persoonlijkheid doelgericht buiten te sluiten en te ontkennen. De afkeer

van confrontatie met dreigende, angstaanjagende fenomenen in het openbare domein hangt samen met de angst voor een confrontatie met het 'ik', of preciezer gezegd met de andere, donkere zijde van de identiteit.

De behoefte aan geborgenheid, veiligheid en orde maskeert met andere woorden een angst voor chaos en geweld in het dagelijkse bestaan en voor aanvaarding van 'een ander ik'. In dit narratief (orde, chaos, identiteit) vindt de geborgenheidsmachine haar verspreiding en diffusie.¹⁵ De recente gevangenisarchitectuur lijkt zowel exponent als afspiegeling van deze angstcultuur. Confrontatie met de strafinstituties van onze schijnbaar veilige samenleving wordt door de verhullende architectuur vermeden, en dit stelt ons in staat niet te hoeven nadenken over de chaos die een constante en permanente bedreiging voor onze veiligheid vormt, of over de donkere, gewelddadige kanten van onze eigen identiteit.

Een kleurrijker Nederland

In het bovenstaande heb ik de buitenzijde van de gevangenis beschouwd vanuit de optiek dat dit een belangrijk en veelal vergeten aspect is in denken over strafinstituties. Jeremy Bentham was zich wel bewust van de invloed van het aanzien van het gevangenisgebouw (Bentham 1995). Zijn panopticon moest een statig, indrukwekkend gebouw in het centrum van de stad worden, dat burgers met ontzag voor de wet en schrik voor de gevolgen van misdaad vervulde. De moderne gevangenisarchitectuur heeft, zo mag duidelijk zijn geworden, niet langer een afschrikwekkende functie, maar eerder een tegenovergestelde: geruststelling. Het uiterlijk van het gebouw wordt bepaald door de zorg burgers te ontzien bij confrontaties met voor hen bedreigende kanten van de samenleving. Het doel van gevangenisstraf is daarom eerder gericht op de maatschappij dan op de gedetineerde. Dit heeft echter een paradoxaal gevolg voor de burgers. De traditionele gevangenissen vormden een onlosmakelijk onderdeel van het dagelijks leven en de ervaring van iedere burger. De Parijse Bastille reproduceerde voor de Franse bevolking van de achttiende eeuw het 'beeld van de hel'; de Engelse Pentonville-gevangenis was in grote delen van West-Europa berucht om haar discipline en tucht. Door hun geïsoleerde locatie en onopvallende uiterlijk zijn de nieuwe Nederlandse gevangenissen echter uit het blikveld van de burger of zelfs uit de collectieve verbeelding verdwenen, en dat terwijl zij in feite een hulding en bevestiging zijn van het succes van het maatschappelijke veiligheidsbeleid dat in belangrijke mate is bepaald door en gericht op de publieke opinie.

Inmiddels is er (sinds eind 1999) een overschot aan cellen in het gevangeniswezen geconstateerd. Desondanks blijven de mogelijkheden tot nieuwe celcapaciteit en gevangenisbouw op de agenda van het Ministerie van Justitie staan. Nieuwe architecten worden aangetrokken om de vormgeving en het ontwerp van inrichtingen verder te ontwikkelen. Voor het jaar 2000 staat de opening van nog twee nieuwe gevangenissen op het programma. Alternatieve straffen als taakstraffen en elektro-

nische detentie komen nog steeds nauwelijks van de grond. Het lijkt er daarom op dat aan de stroom van nieuwbouw in het gevangeniswezen voorlopig nog geen einde zal komen. Nederland zal er wellicht een stuk kleurrijker van worden.

Noten

1. Ik spreek in dit artikel over gevangenissen of inrichtingen, waarmee ik huizen van bewaring en/of penitentiaire inrichtingen bedoel. De TBS-klinieken en jeugdinrichtingen (de andere gebouwen die de Dienst Justitiële Inrichtingen bezit voor de opsluiting van mensen) worden buiten beschouwing gelaten, omdat hier (behalve een jeugdinrichting in Sassenheim) geen nieuwbouw heeft plaatsgevonden.

2. In de jaren negentig is deze tendens nog verder doorgezet met de nota *Werkzame detentie* (1994). Hierin worden kernbegrippen van het detentiebeleid geformuleerd als veiligheid, menswaardigheid en doelmatigheid. Centraal in het penitentiaire beleid staat de veiligheid in de inrichting en de beveiliging van de samenleving. De ‘verzwaring’ van de gedetineerdenpopulatie (meer en grotere ‘probleemgroepen’ als vluchtgevaarlijke en psychisch gestoorde criminelen) en het toenemend aantal gewelddadige gijzelingen zijn belangrijke aanleidingen voor het opstellen van de nieuwe nota geweest.

3. Sinds de jaren zeventig is er in de gevangenisbevolking een toename te zien van wat Justitie ‘probleemgroepen’ noemt: allochtonen, drugsverslaafden, psychisch gestoorde, kortom groepen die niet eenvoudig te ‘bejegenen’ zijn en die speciale aandacht nodig hebben binnen het systeem, beheer en regime van de inrichting.

4. De uniformiteit vindt haar hoogtepunt in de nota *Werkzame detentie*. Voor vrijwel alle gedetineerden geldt een standaardregime, waarin (verplichte) arbeid centraal staat. De programma’s en kansen voor gedetineerden die in het verleden zijn geboden, worden in de nota als ‘te vérgaand en vrijblijvend’ bestempeld. De kostbare investeringen in programma’s en regimes hebben te weinig bijgedragen aan de vermindering van recidive. Het nieuwe beleid is: ‘een sober maar menswaardig regime, een regime dat niet gericht is op meer leedtoevoeging dan van de vrijheidsbeneming zelf uitgaat, maar dat evenmin reeds in zijn opzet het karakter van straf tegengaat’. Alleen voor verslaafden is een bijzonder programma mogelijk. *Werkzame detentie* 1994, 14.

5. Het recente voorstel van D66 om slachtoffers hun zegje te laten doen in de rechtszaal lijkt daar het meest vergaande voorbeeld van.

6. Er ontstaat volgens het kabinet in de jaren tachtig een onaanvaardbare kloof tussen overtredingen en het aantal strafrechtelijke sancties hierop. Men vreest dat burgers het recht in eigen handen gaan nemen. De strafrechtspleging is, zo zegt een nota, ‘op een voor iedereen zichtbare wijze niet langer voldoende in staat op ernstige normschendingen te reageren met volwaardige strafrechtelijke interventies’. Daarom dringt men aan op schaalvergroting van politie en justitie en uitbreiding van de cellencapaciteit. *Samenleving en criminaliteit* 1985, 35.

7. Overigens was het volgens Weeber mogelijk kleurgebruik toe te passen aangezien er in het programma van eisen voor de inrichting niets werd gezegd over kleur.

8. De term ‘Antilliaans’ is van Carel Weeber zelf. Weeber, die opvallend genoeg kleurenblind is, staat bekend om zijn toepassing van kleur in architectuur. Daarvoor heeft hij kunstenaar Peter Struijken als adviseur in dienst. De cellen in het huis van bewaring in Rotterdam zijn in diepe kleuren oranje, geel en rood uitgevoerd.

9. Volgens DKV Architecten is dit niet zo verwonderlijk, aangezien het poortgebouw ook meestal in gebruik is als kantoor en ontvangstruimte.

10. De keuze voor locaties heeft natuurlijk ook alles te maken met eisen van bereikbaarheid (voor personeel, overheidsfunctionarissen en bezoek), de beschikbaarheid en kosten van grond, en de nabijheid van rechtbanken. In de jaren negentig komt daar nog de noodzaak van spreiding van werkgelegenheid als belangrijke factor bij; een gevangenis is voor een gemeente *big business*. In het gevangeniswezen werken evenveel mensen als er gedetineerden zijn; op dit moment zijn er dus zo'n 15.000 personeelsleden. Dit soort praktische overwegingen kan echter, zo wil ik betogen, de architectuur en stedenbouwkundige context van de nieuwe gevangenissen niet bevredigend verklaren.

11. Een stroom aan gewelddadige gijzelingen heeft met name in de jaren negentig geleid tot grote beroering in het gevangeniswezen en in de maatschappij. In 1992 zijn er dertien en in 1993 zelfs zesentwintig gijzelingen geweest. Daarnaast hebben zich jaarlijks zo'n 1200 gedetineerden aan detentie onttrokken (door ontvluchtingen uit een inrichting of niet terugkeren na verlof). Zie *Werkzame detentie* 1994.

Er is een uitgebreid panoptisch systeem van interne bewaking om toezicht te houden op gedetineerden. In de inrichtingen van de jaren zeventig werd voor het eerst gebruikgemaakt van technologische middelen voor bewaking: afliesterapparatuur in cellen, een gesloten televisiecircuit met talloze monitors en camera's in de inrichting en op de binnenplaatsen. In de jaren tachtig groeit het besef, dat het wenselijker en efficiënter is het grootschalige gebruik van elektronica te vermijden door gebouwen overzichtelijk en helder te structureren. Carel Weeber heeft dat vertaald in een centrale verkeersader om het hele gebouw, waardoor het altijd duidelijk is op welke plek men zich bevindt en waar men naartoe gaat. In de generaties gevangenissen die in de jaren negentig worden gebouwd, is vooral een terugkeer naar de panoptische structuur te bespeuren. De centrale observatiepost vervult de belangrijkste functies van controle en toezicht, daarbij ondersteund door camera's en elektronica. Ook worden er meer inrichtingen in concentrische of radiale vorm gebouwd. De doelstellingen van dit regime zijn ook benthamistisch: efficiëntie, kostenbesparing en een minimale inzet van personeel. In de nieuwe inrichting in Hoogvliet zijn 's nachts niet meer dan twee personeelsleden nodig voor de bewaking van 192 gedetineerden.

12. De gevangenis was tot de achttiende eeuw geen strafinstituut, maar een plaats waar overtreders werden opgesloten in afwachting van hun straf, meestal deportatie, een lijfstraf of de doodstraf. De nieuwe gevangenissen lijken deze klassieke functie (simpelweg opsluiten) weer terug te krijgen, met het verschil dat er nu niet of nauwelijks een straf volgt, maar dat de opsluiting zelf de straf vormt.

13. Christine Boyer beschrijft als voorbeeld hiervan het South Street Seaport in New York: een historisch tableau van een kadedistrict. De sfeer is zo geregisseerd, dat zij leidt tot nostalgische verlangens naar de stad van vroeger. In: Sorkin 1992, pp. 181-204.

14. Nan Ellin spreekt van *architecture of fear* om aan te duiden dat de behoefte aan veiligheid en afkeer van bedreiging een nieuwe, opvallende architectuur heeft voortgebracht. Zie Ellin 1997.

15. De media, met name televisie en kranten, spelen hierin een grote rol. Berichtgeving in de media blijkt directe invloed te hebben op de persoonlijke angst voor geweld (Steenstra 1994). Naarmate in de media weergegeven of beschreven vormen van criminaliteit meer overeenkomsten vertonen met de eigen situatie, neemt de angst toe.

Literatuur

De citaten van Carel Weeber en Herman de Kovel/DKV Architecten in dit artikel zijn afkomstig uit interviews die ik in 1998 met hen had.

Voor informatie over gevangenissen heb ik (naast beleidsnota's van Justitie) gebruikgemaakt van jaargangen van de tijdschriften *Archis*, *Wonen-TA/BK*, *Bouw* en *De Architect*.

- Bentham, J. (1995) *The panopticon writings*. Londen/New York, Verso.
- Boomkens, R. (1996) *De angstmachine. Over geweld in films, literatuur en popmuziek*. Amsterdam, De Balie.
- CAP96, 's-Gravenhage, mei 1994.
- CAP98, JR1, 's-Gravenhage, juni 1997.
- CAP98, JR2, 's-Gravenhage, september 1997.
- CAP98, JR3, 's-Gravenhage, december 1997.
- Cohen, S. (1995) *Visions of social control*. Cambridge, Polity Press.
- Davis, M. (1995) Het ecosysteem van de angst. *Oase*, 43, 1995, pp. 2-15.
- Ellin, N. (red.) (1997) *Architecture of fear*. New York, Princeton Architectural Press.
- Evans, R. (1982) *The fabrication of virtue. English prison architecture 1750-1840*. Cambridge, Cambridge University Press.
- Foucault, M. (1997 (1989)) *Discipline, toezicht en straf. De geboorte van de gevangenis*. Groningen, Historische uitgeverij.
- Franke, H. (1990) *Twee eeuwen gevangen. Misdadaad en straf in Nederland*. Utrecht, Het Spectrum.
- Goffman, E. (1975 (1961)) *Totale instituties*. Rotterdam, Universitaire Pers.
- Graul, J. (1965) *Der Strafvollzugsbau einst und heute*. Düsseldorf, Werner Verlag.
- In juiste verhouding. Beleidsvoornemens met betrekking tot rechtshandhaving en veiligheid. 's-Gravenhage, juli 1996.
- Johnston, N. (1973) *The human cage. A brief history of prison architecture*. New York, Walker en Co.
- Het Nederlandse gevangeniswezen. 's-Gravenhage, 1964.
- Nota beleidsvraagstukken gevangeniswezen. 's-Gravenhage, 1976.
- Petersen, M.A. (1978) *Gedetineerden onder dak*. Alkmaar, De Schutterswei.
- Pevsner, N. (1976) *A history of building types*. Londen, Thames and Hudson.
- Prison architecture. An international survey of representative closed institutions and analysis of current trends in prison design*. Londen, Architectural Press (UNSDI), 1975.
- Samenleving en criminaliteit. Een beleidsplan voor de komende jaren*. 's-Gravenhage, 1985.
- Simpel opbergen*. Grave, maart 1988.
- Sorkin, M. (1992) *Variations on a theme park. The new American city and the end of public sphere*. New York, Noonday Press.
- Steenstra, S.J. (1994) Onzekerheid, angst en punitiviteit. In: Moerings, M. (red.) *Hoe punitief is Nederland?* Arnhem, Gouda Quint, pp. 283-295.
- Taak en toekomst van het Nederlandse gevangeniswezen. Een beleidsnotitie*. 's-Gravenhage, 1982.
- Werkzame detentie. Beleidsnota gevangeniswezen*. 's-Gravenhage, 1994.

Met dank aan Peter-Paul Verbeek, Tsjalling Swierstra, Hans Achterhuis en Petran Kockelkoren.