

# Två akademiska öden: K. Rob. V. Wikman, mentor, Börje Hanssen, skyddsling

## Inledning

Det akademiska fältet kännetecknas av en tävling som innebär att många är kallade men få utvalda. De fasta professorstjänsterna är alltid för få och det akademiska erkännandet ännu mer sällsynt. De akademiska disciplinerna står under ständig förändring, nya vetenskapsgrenar växer fram och de gamla får sin ställning omvärderad.

Efter andra världskriget råkade de samhällsvetenskapliga disciplinerna under en stark förändringsprocess. Den vetenskapliga aktiviteten i U.S.A. väckte allt större uppmärksamhet. Det nutida, och som man sade industrialiserade samhället, blev fokus för forskningen. Inom sociologin började man tala om den moderna sociologin. Den tog modell från naturvetenskaperna och betonade möjligheten till en empirisk, kvantitativt exakt forskning av samhället. I Norden kom influenserna direkt genom att unga forskare reste till U.S.A. för minst ett års vistelse och därifrån tog de med sig de nya verktygen för studiet av det egna samhället. Utgångspunkten var för många den praktiska filosofin.

I de nordiska länderna följde man speciellt George A. Lundbergs teser uttalade i "Foundations of Sociology". Lundberg besökte Sverige och Norge år 1949. Det amerikanska forskningsfältet var emellertid inte alldeles enhetligt. Teoribyggar sådana som Talcott Parsons och Robert

Merton tog influenser av europeiska klassiker. Struktur-funktionalismen hade sin rot i europeisk antropologisk forskning, speciellt den diskussion Bronislaw Malinowski och Radcliffe-Brown fört. Forskning om lokalsamhällen i U.S.A. hade sitt säte vid Chicago universitetet och av dess forskare besökte Robert Redfield Sverige hösten 1953.

Etableringen av den moderna sociologin skedde under tecken av den empiriska positivismen. Nya professurer grundades inom sociologin. Det gällde för forskarna att visa sin kunnighet i attitydforskning och mätning av samhällets egenskaper och sociala problem.

De som företrädde en tidigare forskningstradition marginaliserades. Under denna brytningstid stod dock de kunskaps-teoretiska frågorna under diskussion och gränserna för vad sociologin innefattade måste diskuteras. I det följande vill jag belysa etableringen av den moderna sociologin genom att se på två akademikers vetenskapliga öde. Den finländska eo. professorn K. Rob. V. Wikman blev något av en mentor åt den svenske docenten Börje Hanssen. Åldersskillnaden mellan dem var 30 år (Wikman 1886-1975, Hanssen 1917-1979).

Wikman var elev till Westermarck och den vetenskapssyn han företrädde marginaliserades alltmer under efterkrigstiden. Men Wikman var trots allt en viktig aktör

genom de sakkunniguppdrag han kom att inneha (Larsson och Suolinna 2008). Han var också initiativtagare till Westermarcksamfundet, som i Finland blev ett viktigt forum för den framväxande sociologin. I Hanssens fall inbjöds Wikman att ta ställning till docentkompetens för denne och dessutom att vid professorstillsättningen vid Stockholms högskola ta ställning till Hanssens produktion. Wikman var också sakkunnig i Lund där en preceptorstjänst grundats. Hanssen var samtida med de kolleger som satsade på en forskning enligt de nya läroarna. Hanssen däremot föll mellan disciplinerna ekonomisk historia, etnologi, sociologi och socialantropologi.

Wikman och Hanssen stod i brevväxling med varandra mellan åren 1947 och 1960 och efter en tio års paus åter mellan åren 1970 och 1975 (Nordiska museet och Åbo Akademiets bibliotek). Speciellt livlig blev deras brevväxling under åren 1953 och 1955, då Hanssen försökte etablera sig inom svenskt universitetsliv och Wikman utförde de centralaste sakkunniguppdragen före sin pensionering i maj 1955.



Bild 1.  
K. Rob. V. Wikman.  
ÅAB

Med denna brevväxling mellan mentor och skyddsling vill jag i det följande belysa de passioner som präglade fältet under den moderna sociologins etableringstid. Det är också ett material som kan ge en inblick i kontakterna denna tid mellan Finland och Sverige.

### Wikmans ställning

K. Rob. V. Wikman hade börjat sina studier vid Helsingfors universitet och åhört Edvard Westermarcks föreläsningar (1906-1910). Efter kandidatexamen sökte han sig till Sverige och bekantade sig med flera svenska universitet. Han flyttade till Åbo år 1927 i samband med att han blev föreståndare för institutet för nordisk etnologi vid Åbo Akademi. Han disputerade år 1937, 51 år gammal med en avhandling om seder som bland ungdomen ledde till ingåendet av äktenskap (Die Einleitung der Ehe). Han fick år 1942 en extra ordinarie professur i sociologi vid samma universitet. Enligt ämnesbeskrivningen skulle i ämnet ingå undervisning i den moderna kulturen (Nordström 1968: 399-400).

Wikman var en av initiativtagarna till Westermarcksamfundet som grundades år 1940 för att värna om Westermarcks vetenskapliga arv. Det utgav publikationen Transactions of the Westermarck Society. Wikman var sekreterare och senare till år 1961 ordförande för samfundet. (Suolinna och Lagerspetz 1991). Han redigerade också ett antal år Finsk tidskrift, en tvärvetenskaplig populär tidskrift.

Fastän Wikman var närvarande vid statsvetenskapliga fakultetens möten var han dock som eo. professor ställd utanför viktiga beslut (Curriculum vitae 1968) Hans inflytande kanaliserades genom de sakkunniguppdrag han erhölet såväl i Finland som Sverige (Larsson 2001: 121-137, Larsson och Suolinna 2008).

Den humanistiskt färgade och med komparativ metod utförda forskningen och

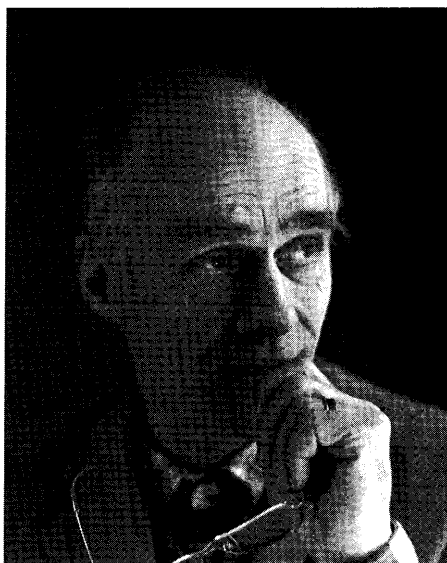
vetenskapssynen, som Wikman företrädde stöttes alltmer i marginalen och detta var för honom synnerligen bekymmersamt. I motsats till den stridbare Westermarck eleven Rafael Karsten försökte dock Wikman sätta sig in i den moderna sociologin och dess företrädare. Detta krävde både undervisningen och sakkunniguppdragen. I Hanssen fann han en meningsfrände och diskussionspartner. Utgångspunkten för deras relation var den vetenskapligt gemensamma synen som de förfäktade i försvaret mot den moderna sociologin.

### **Börje Hanssens ställning**

Börje Hanssen studerade historia, statskunskap och ekonomisk historia vid Stockholms högskola. Efter kandidatexamen 1941 började Hanssen arbeta för doktorsexamen (en extra lic. examen föll in) för Einar Tegen. Sitt egentliga avhandlingsarbete började han 1947 i Simrishamn och han disputerade våren 1952 med en avhandling med titeln "Österlen, en studie över socialantropologiska sammanhang under 1600- och 1700-talen i sydöstra Skåne".

Börje Hanssens universitetsbana var kantad av motgångar, som i stort härrörde från att han föll mellan disciplinerna etnologi, historia, etnosociologi, socialantropologi och modern sociologi. De nya professurer, som i början av 1950-talet inrättades inom ämnet sociologi gick honom förbi. Ur brevväxlingen mellan Hanssen och K.Rob.V. Wikman framkommer att Hanssen inte på något sätt var främmande för att med sitt material komma fram till det moderna samhället trots att Österlen studien behandlade ett agrart samhälle under gången tid. Han hade bland annat deltagit i konsthistoriker George Paulssons stora projekt om svenska städer.

Vid Stockholms högskola var Hanssens lärare i historia Nils Ahnlund, i statskunskap Herbert Tingsten och i ekonomisk



**Bild 2.**  
**Börje Hanssen.**  
Nordiska Museet,  
Stockholm.

historia Eli F. Heckscher. I samband med doktorsavhandlingen kom filosofen Einar Tegen med i bilden. Tegen hade flyttat från Lund till Stockholm år 1937 (Gunnarsson och Lundberg 1996: 9). I det stora hela tyckte Hanssen dock att han i sin forskning om Österlen fått lov att arbeta ensam och att på egen hand utveckla ekologiska analysmetoder bland annat med hjälp av kartor (ÅAB: 7.6.48).

I den situation, som rådde, fanns det föga utrymme för historiskt inriktad forskning. Den moderna sociologin drog gränser till etnologi, historia och den tidigare etnosociologin. I Sverige innehade Torgny T. Segerstedt vid Uppsala universitet den första lärostolen i sociologi sedan år 1947. Han var utbildad i praktisk filosofi. Han var mån om att betona sociologin som inriktad på studiet av det moderna samhället. Han var en central sakkunnig då de nya professorstjänsterna i Stockholm, Köpenhamn, Lund och Göteborg besattes.

Läsåret 1957-58 vistades Hanssen som stipendiat vid universitetet i Kalifornien. Han anlände dit via Kina, Hongkong och Japan.

Då någon fast tjänst inte stod att få övergick Hanssen till företagare och grundade

en kycklingsfarm i Vinterled, Läggesta. Han återkom efter en paus på tio år till universitetsvärlden i början av 1970-talet genom att söka en professur i etnologin, men åter föll han mellan disciplinerna. Denna gång gällde det den etablerade etnologin och den framväxande socialantropologiskt inspirerade etnologin.

Han gjorde dock en viss comeback, genom att anlitas som föreläsare vid olika universitet i Sverige och han blev även anlitad som föreläsare vid Köpenhamns universitet (Stoklund 1979). År 1976 erhöll han en docentur i folklivsforskning, men hann sköta detta uppdrag bara tre år eftersom han i november 1979 avled.

#### **Mentor-skyddsling relationen**

När Börje Hanssen i maj 1952 dispute-erade vid Stockholms högskola var hans opponenter kulturgeografen Sven Dahl och etnologen Sigfrid Svensson, och som extraopponent uppträdde Gösta Carlsson, som Hanssen beskrev för Wikman som "Lundberg-positivisternas främsta debattör" (ÅAB: 17.5.52). Hanssen konstaterade också att Stockholmssociologerna redan på förhand haft en negativ inställning till hans avhandling (ÅAB: 6.2.53). I själva avhandlingen ingick en passus där Hanssen (1952: 406-409) kritiserade den framväxande sociologin och dess sökande efter generaliserad kunskap. Avhandlingens betygssättning orsakade diskussion och en skild sakkunniggrupp fick i uppgift att utreda om Hanssen kunde få docentkompetens. Wikman utsågs som sakkunnig jämte Segerstedt och ekonomihistorikern Arthur Attman. (Larsson 2001, 123-125)

I sitt utlåtande säger Segerstedt bland annat:

"Redan i avhandlingens rubrik" en socialantropologisk studie" antyder författaren, att han vill gå sina egna vägar och introducera en i viss mån ny vetenskap här i landet. Om det är författarens avsikt måste man lägga ytterligare vikt vid hans teor-

etiskt-metodologiska diskussioner." (Segerstedts utlåtande i stencil 1979)

Man kan läsa ur Segerstedts utlåtande att han ansåg Hanssen ha för höga ambitioner kanske i förhållande till sin anspråklösa bakgrund. Känslorna gick heta (även direkta utskällningar förekom). Hanssen erkände som sina inspirationskällor Max Weber, Bronislaw Malinowski och Kurt Lewin.

När man ansåg att Hanssen kunde få docentkompetens komplicerades frågan ytterligare med frågan vilken benämning hans docentkompetens kunde ha. Det slutliga beslutet kom 12.2.1954 och docenturen hette då sociologi, speciellt historisk sociologi.

Under år 1954 utlystes två nya tjänster, en professur vid Stockholms högskola och en preceptorstjänst vid Lunds universitet. Wikman drogs med i båda dessa processer och Hanssen var en av sökandena. I Stockholm var Segerstedt och pedagogiprofessorn Torsten Husen jämte Wikman sakkunniga och i Lund Segerstedt och Gunnar Boalt (som just blivit professor i Stockholm). Fastän Wikman kunde påverka beslutet att ge Hanssen docentkompetens var hans möjligheter att påverka de egentliga tjänstetillsättningarna högst begränsade.

Den mentor-skyddsling relation som utvecklades var dock nyttig för båda parter. Man kan kanske jämföra den med relationen mellan Edvard Westermarck och Bronislaw Malinowski i London. Där för- enades dessa av sin ställning som utlänningar i det brittiska universitetssystemet. I Wikmans och Hanssens fall kan man se att de tillsammans kämpade mot en marginalisering som den allt mer dominerande moderna sociologin hotade att föra dem mot.

Förutom den gemensamma vetenskaps- synen stärktes de båda forskarnas ödesge- menskap av att båda kom från anspråklösa förhållanden. Wikman var hantverkarson

från Vasa och Hanssen bondeson (stins faders yrkesbeteckning) från Närke, Hallsberg. Ingendera hade den säkerhet en akademisk bakgrund kunde ge. Då Wikman i många brev kritiserade hårt de svenska representanterna för den moderna sociologin påpekade han samtidigt att Sverige var för honom ett andligt hem (hans dotter var gift och bosatt i Stockholm). Läsåret 1946-47 hade Wikman, som docentstipendiat föreläst vid Stockholms högskola om folksed och folktro. Detta var en uppgift han erhöll via folklivsforskaren Sigurd Erixon (*Curriculum vitae* 1968).

Wikman hade som eo.professor vid Åbo Akademi en del möjligheter att konkret hjälpa Hanssen. Det gällde rum för Hanssens artiklar i *Transactions of the Westermarck Society* och i *Finsk tidskrift*. Många svenska forskare blev inbjudna att hålla föredrag inför Westermarcksamfundet, till dessa hörde både forskare med en mer traditionell inriktning och den nya sociologins företrädare. Segerstedt var inbjuden och höll föredrag år 1950, men så också Hanssen som hösten 1954 besökte Åbo och Helsingfors.

Under de turbulenta åren 1953 och 1954 höll Wikman och Hanssen en intensiv kontakt brevlades. Wikman fick via Hanssen bakgrundsuppgifter om de svenska aktörerna. Hanssen skrev till Wikman (ÅAB:21.11.53):

” Erfarenheterna med Redfield och den täta konfrontationen med inbördes olikartade samhällsvetare har kommit mig att fråga, om det allra mest utmärkande för Sthlms-sociologerna o. Segerstedt inte är, att de mer eller mindre fullständigt saknar erfarenhet om fältforskning. Redfield och jag har i hög grad samstämmiga åsikter i förhållande till Segerstedt o.a och det måste bero på att vi båda begriper litet av vad explorativ forskning i fältet innebär. Teorier i det blå förefaller oss bara naiva, när det är folk utan erfarenhet av fältarbete som klistrar ihop dem.”

Klart är att Segerstedt var den mäkti-

gaste aktören. Wikman sparade inte ord när han kritiserade Segerstedt och den moderna sociologin i Sverige. Han sade t.ex.:

”Jag sitter och funderar med pennan huru det kommer sig att svensk sociologi fått sin nuvarande skepnad. Troligen är det den logiska empirismen i dess från Hägerström nedstigande suksession som gjort det. Det har blivit 95 % metod och 5 % erfarenhet, ibland inte ens det. För all del jag steg också ned en gång från filosofins höjd till etnologins rännsten.”(NM: 24.6.53)

Och på hösten konstaterade han att ”Segerstedts ensidighet måste ju en var märka. Man måste räkna med minst tio år av sin levnad, om man från att ha varit en abstrakt tänkare, skall finna den rätta vägen till förnyelse.... Segerstedt är helt enkelt inte färdig med sig själv.” (NM 2.11.53). I sitt kanske fränaste uttalande om Segerstedt hänvisade Wikman till dennes sociala bakgrund:

” Det är synd om honom (Segerstedt), ty han kommer mycket snart att få dela stora mäns små söners öde. Någon originalitet har han aldrig lagt i dagen.” (NM: 12.11.53).

Detta uttalande måste ses som orättvist i den bemärkelsen att Segerstedt ju utarbetat en teori om grupper och normsystem. Men det är förstås sant att den moderna sociologin sågs som en förnyare av metoder och kritiken mot Hanssen gällde ofta metoder. Dock arbetade Hanssen med demografiskt kvantitativt material. De historiska källorna kunde dock inte bearbetas på det enkla sätt som attitydmätarna utvecklade i Lundbergs anda.

Den ambivalenta situation Wikman befann sig i som sakkunnig i Sverige ledde honom till att kraftigt kompromissa med sin egen syn på vetenskapen. Wikman placerade de sökandena i Stockholm i rangordningen Gösta Carlsson, Peter Munch och som tredje man Gunnar Boalt och på fjärde plats Karlsson och Hanssen. Han förklarade åt Hanssen sitt ställningstagande:

*"Naturligtvis var jag för mild mot Boaltarna och Segerstedtianerna. Men jag tyckte jag skulle vara så foglig som möjligt då jag inte såg någon direkt möjlighet att inverka på utgången av saken."* (NM. 6.9.54)

I Lund placerade Wikman Hanssen på tredje plats och gav en överraskande god placering åt Bertil Pfannenstill. Denna placering såg Wikman som ett erkännande av Pfannenstills betydelse som lärare och institutionschef. (se även Gunnarsson och Lindberg 1996: 10-11).

Börje Hanssen stod således i hetluften under de för honom viktiga åren. Han kunde dock som docent i sociologi med en sex års utnämning arbeta med forskning och undervisning. Den tidigare mycket negativa relationen till Boalt lättade något och Hanssen fick delta i en av Boalts många kursböcker, nämligen Socialantropologi (1960). Detta kursboks författande kritiserade Hanssen dock som ytligt lånande av andras forskningsresultat (ÅAB: 31.1.60).

Hanssen fick även flankstöd under hösten 1953 av Robert Redfield, som vid seminarier i Uppsala försökte mjuka upp de stela metoduppfattningarna hos sociologerna. Att även Segerstedt tagit intryck syns av den artikel han publicerade i Transactions III, 1956: "The group as a sociological and anthropological concept". Visserligen vill han med sin artikel visa att hans teori om grupper och normer kan också användas då icke industriella samhällen analyseras. Hans hänvisningar till Redfields forskningsresultat förblev dock helt ytliga. Hanssen skrev till Wikman om seminariet i Uppsala där Segerstedt presenterat sin syn på relationen mellan sociologi och socialantropologi:

"Just hemkommen från Uppsala, dit jag hade sällskap med Tegen, får jag omtala, att det har varit ett starkt seminarium, där Segerstedt blev hårt ansatt. Jag framförde några kritiska synpunkter, som Du senare skall få del av. Redfield avslutade med att som jag tidigare peka på sociologens Scylla (fact-finding) och Charybdis (theory mak-

ing in the blue). Segerstedts assistent hade framfört tanken, att sociologerna har en metod och socialantropologerna en annan. "På amerikanska" sade Redfield, "kallar jag detta för nonsense"(ÅAB: 10.11.53).

### **Kampen på en ny front**

Trots att Hanssen 1961 blev utnämnd till docent i nordisk och jämförande folklivsforskning påverkade antagligen den långvariga ekonomiska osäkerheten att han övergick till företagare (kycklingskläckningsanstalt) och en tio års tystnad följde. Även brevväxlingen med Wikman upphörde. Under de tysta åren genomgick han även en skilsmässa och gifte om sig (Stockholms universitets matrikel).

Wikmans professur var osäker redan år 1953. Han kunde dock uppskjuta sin pensionering till maj 1955 då han fyllde 69 år. I Finland var Wikman sakkunnig vid tillsättningen av professuren i sociologi våren 1955 vid Socialhögskolan i Helsingfors. Detta ärende var konfliktfyllt på många sätt, men Wikman förordade här sin elev Knut Pipping, som företrädare för den moderna sociologin. Arne Runeberg, en forskare med religionshistorisk och etnologisk inriktning förklarade Wikman som inkompetent. I bakgrunden fanns dock en konflikt med Runeberg, som härrörde av att denne var elev till Rafael Karsten. (Mansikka och Suolinna 2006).

I medlet av 1950-talet hade Westermarcksamfundet tagits över av representanterna för den moderna sociologin. Westermarcksamfundet var inte mera de lärdas gemenskap utan en studentförening, tyckte Wikman. Samfundets verksamhet flyttades alltmer över till Helsingfors och Wikman kände sig stå ensam (Curriculum vitae 1968). Ett sista försök gjorde han genom att föreslå för Hanssen att grunda i Sverige ett samfund för socialantropologisk forskning, den kunde gärna vara "en filial av the Westermarck Society". Senare tyckte Wikman dock att den svenska föreningen skul-

le vara självständig. Wikmans tanke var att rädda den socialantropologiska linjen och att förena de oppositionella i de nordiska länderna. (NM: 6.2.54 och 22.1.55)

Under åren efter pensioneringen arbetade Wikman med en studie över Carl Linnés tänkande. Boken "Lachesis and Nemesis: four chapters on the Human condition in the writings of Carl Linnaeus" (1970) recenserades av Hanssen i Rig 1972. Dags-tidningarna hade inte funnit boken och recensionen intressant nog för publicering.

Sommaren 1971 besökte Hanssen Wikman i Åbo och denne hade då diskuterat den lediganslagna professuren vid Uppsala universitet i etnologi, särskilt europeisk (NM: 28.8.71) Wikman kunde nu utan att vara involverad följa processen. De fyra sakkunniga utkom med ett utlåtande där de förklarade Hanssen inkompetent för tjänsten. De hänvisade visserligen till Hanssens tystnad under tio år men de drog även gränser mellan Hanssens forskning, som de såg som socialantropologi, och etnologin. I sitt utlåtande skrev John Granlund, som tagit initiativ till Hanssens docentur i jämförande folklivsforskning:

"Socialantropologi och historisk sociologi är inte detsamma som etnologi, särskilt europeisk, vilket påstås inte är detsamma som att inte erkänna att etnologin har haft stor nytta och glädje av socialantropologin i det empiriska forskningsarbetet och analysen." (Stencil 1979).

Asko Vilkuna å sin sida sade:

"Sammanfattningsvis vill jag säga att avhandlingen varit av stor betydelse för etnologin, inte som en etnologisk avhandling utan som en inspirationskälla för etnologin" (Stencil 1979).

Då man läser sakkunnigutlåtandena av förutom Granlund och Vilkuna även Gösta Berg och Nils-Arvid Bringeus får man intrycket att inkompetensförklaringen var en överenskommelse mellan dessa. Det fanns en stor diskrepans mellan det erkännande de var tvungna att ge Hanssens forsknings-

resultat och argumenten de använde för att inkompetensförklara Hanssen. Wikman kommenterade med att säga att det var en underlig slutledning då ju Hanssen hade inom den jämförande folklivsforskningen en docentkompetens. Hanssens produktion borde ju redan på denna grund falla inom ämnet (NM: 7.5.72 och 16.5.72) Vetenskapshistoriskt intressant var dock att fakulteten förklarade Hanssen kompetent och att en del fakultetsmedlemmar påpekade att de sakkunniga inte följt utvecklingen inom ämnet. Det är lätt att förstå Hanssens bitterhet.

Efter de sakkunnigas utlåtanden skrev Hanssen till Wikman:

"Ja, vad sjutton skall man nu koncentrera sig på? Att fullfölja Österlen kan vara lockande, men är som att skriva för vinden. Det jag lyckas tota till ligger tydligen utanför sociologin, etnologin och har ingen förankring i något existerande akademiskt ämne. Det kan vara en uppmuntran, men också nedslående. Naturligtvis gjorde de fyra mig en tjänst genom att inkompetensförklara mig och sätta mig utanför etnologin, men trots allt blir man ledsen." (ÅAB: 2.5.72)

De yngre etnologerna såg Hanssen som en pionjär och förnyare eftersom denne redan tidigt fört in socialantropologiskt tänkande (Daun 2003: 44-49, se även Stoklund 1979: 113). En av de sakkunniga nämligen Nils-Arvid Bringeus recenserade boken tjugo år efter publiceringen i *Ethnologia Scandinavica* (1972) Recensionen följde i mycket Bringeus' sakkunnigutlåtande, men slutklämmen att Hanssens forskning inte var etnologi saknades.

Enligt brevmaterialet förfäktade både Hanssen och Wikman att forskningen inte skulle tjäna samhällsreformer utan vara till sin natur grundforskning. De moderna sociologerna hade ju talat om trivsel och anpassning och reformer för det moderna samhället (Fridjonsdottir 1987, 262). Under slutet av 1960-talet förde studentrörelsen också med en omvärdering av etnologin, som närmade sig en socialantropologisk

vetenskapssyn. Den yngre generationen var intresserad av nutidsforskning i urbana miljöer. När Åke Daun disputerade med avhandlingen "Förortsliv" år 1974 var Hanssen opponent och såsom Daun upplevde det i mycket fientlig ton (se Hanssens recension i Rig 1974) Daun kommenterade det skedda med orden:

"kanske förmådde Börje Hanssen inget annat än attack, denne man som sällan skrattade och som hela sitt liv försökt hålla sig upprätt i orkanlik vind? Senaste stormvinden byggdes upp då han sökte etnologiprofessuren i Uppsala- endast två år före min disputation." (Daun 2003: 148-149)

I mötet med den moderna sociologin gav Wikman efter och kompromissade med sin egen vetenskapssyn. Framfarten var så stark att de äldre forskarna Wikman och Tegen flera gånger uppmanade Hanssen från att kritisera hårt representanterna för den moderna sociologin. Hanssen föredrog "att slåss" och fick därför betala ett högt pris. De äldre Wikman, Tegen och Redfield betonade betydelsen att se på vetenskapen i ett längre perspektiv, men "renlärligheten" dämpades först när den moderna sociologin via de nya professurerna nått etablerad ställning (Larsson och Suolinna 2008). För Hanssen gav utgåvan av en ny upplaga av Österlen-boken år 1977 plåster på såren. Dessutom samlade Hanssen material år 1972 i akt och mening att jämföra Vällingby 1957 med nuläget. Hans förortstudie utkom 1978 och recenserades i Finland av Anna-Maria Åström (1979).

## KÄLLOR OCH LITTERATUR

### Källor

- Börje Hanssens brevsamling, Nordiska museet (NM) Handskriftsavdelningen  
 Börje Hanssens bildsamling, Nordiska Museet (NM), Bildsamlingarna  
 Stockholms högskolas matrikel, Stockholms Universitet 1987

- K:Rob.V.Wikmans brev och manuskript, Åbo Akademi bibliotek (ÅAB), Handskriftsavdelningen  
 Åbo akademis bildsamlingar (ÅAB)  
 K.Rob.V.Wikman:Curriculum vitae suae, Åbo Akademi, Centralarkivet, 1-19, 1968  
 Åbo akademis lärare och tjänstemän 1918-1968, C.-E. Sundman, Åbo 1968, 250-252.  
 Österlen- kommentarer, Bidrag till sociologiens och etnologiens idehistoria och metodologi 1952-1979, stencil sammanställd av B.Hanssen

### Litteratur

- Bringeus N-A (1972):People in town and countryside`Ethnologia Scandinavia 1972. 176.  
 Daun. Å. (2003) Med rörligt sökarljus: Den nya etnologins framväxt under 1960- och 1970-talen. Stockholm/Stehag: Symposium.  
 Fridjonsdottir. K. (1987): Den svenska sociologin och dess samhälle`, i K. Fridjonsdottir (red). Om svensk sociologi. Stockholm: Carlssons.  
 Gunnarsson L. & Lindberg S.(1996): Vägen mot paradiset – Lundasociologins första 20 år`, i K.E. Eriksson et al. Red. Från seminarium till storinstitution, Sociologi i Lund 1947-1997, Årsbok 1996, sociologiska institutionen, Lunds universitet. 7-17.  
 Hanssen. B. (1952): Österlen: en studie över socialantropologiska sammanhang under 1600- och 1700-talen i sydöstra Skåne. Stockholm: LT.  
 Hanssen. B. (1953): Fields of Social Activity and their Dynamics` i Transactions of the Westermarck Society Vol. II: 99-133.  
 Hanssen B. (1978): Familj, hushåll, släkt, En punktundersökning av miljö och gruppaktivitet i en stockholmsk förort 1957 och 1972 enligt hypoteser, som utformats efter kulturhistoriska studier, Stockholm: Gidlunds.  
 Larsson.A. (2001): Det moderna samhällets vetenskap: om etableringen av sociologi i Sverige 1930-1955. Umeå: Institutionen för historiska studier.  
 Larsson. A.& Suolinna. K. (2008): Mellan etnosociologi och modern sociologi: K. Rob.V. Wikman som medlare i Finland och Sverige`. Sociologisk forskning. Vol. 2.  
 Mansikka. T.& Suolinna.K. (2006): Arne Runeberg, den siste westermarckianen` i S. Sundback & K. Suolinna (Red) I Westermarcks skugga: Sociologins första decennier i miljön kring Åbo Akademi. 103-123.  
 Nordström. W.E. (1968): Academia Aboensis Rediviva 1919-1968, Ekenäs.  
 Segerstedt. T.T. (1956): The Group as a Sociological and Antropologica Concept` i Transactions of the Westermarck Society. Vol. III. Copenhagen: Ejnar Munksgaard, 102-113.  
 Sohlberg.P. (2000): Sociology and Normative Power: The Heritage of Torgny T. Segerstedt` Acta Sociologica, Vol. 43:4. 353-364.



- Stoklund B. (1979): *Europaeisk etnologi*, i Red. Johs. Jensen Kobenhavns Universitet 1479-1979. Det filosofiske fakultet, 4 del. Kobenhavn: G.E.C. Gards Forlag: 87-120.
- Suolinna. K.&Lagerspetz. O. (1991): *Westermarck samfundet som språkrör för den moderna sociologin* Finsk Tidskrift. H.1, 24-36.
- Wikman K.Rob.V.(1937): *Die Einleitung Der Ehe: eine vergleichende ethnozoologische Untersuchung über die Vorstufe der Ehe in den Sitten des Schwedischen Volkstums*. Helsingfors: Åbo Akademi.
- Wikman K.Rob.V. (1945): *Sociologien hos oss i detta nu* Finsk Tidskrift 137 (2):58-67.
- Åström, A.-M. (1979): *Familj, hushåll, släkt*, rec. av B. Hanssen: *Familj, hushåll, släkt*, Finsk Tidskrift H. 7-8. 376-380.

## SUMMARY

### **Two Academic Fortunes: Mentor K. Rob.V. Wikman and Protégé Börje Hanssen**

The different academic disciplines are constantly changing. New scientific branches evolve and old ones are reevaluated. After the Second World War,

subjects pertaining to social sciences underwent a great change. The contemporary society, also referred to as the industrialized society, became the focus for research. Within the field of sociology, people started to make a distinction between modern sociology and ethnosociology and researchers who represented the ethnosociology were marginalized.

Professor K. Rob. V Wikman was confronted with the new trends on many levels in Finland. He found a sympathizer in Börje Hanssen who was thirty years younger than himself, and the two developed a mentor-protégé relationship through meetings and correspondence. During this transition period in the beginning of the 1950s, Professor Torgny T. Segerstedt gained great importance in the establishment of the modern sociology in Sweden. Both Wikman and Hanssen considered Segerstedt an opponent to history and anthropology oriented research. The correspondence between Wikman and Hanssen shows the bitter struggle over sociology that went on. Börje Hanssen wrote a Doctorate dissertation that was to influence ethnology, a field that also went through a change due to the growth of research in social anthropology. Despite his achievements as a pioneer, Hanssen did not gain the position as Chair of Ethnology that opened up in the early 1970s. At that time, Wikman was already retired but he followed Hanssen's bitter struggle to gain recognition for his contributions.