



DOI: <https://doi.org/10.15688/nav.jvolsu.2023.1.11>

UDC 903.222
LBC 63.44

Submitted: 29.03.2022
Accepted: 28.02.2023

EXTRAORDINARY BURIAL OF THE GREAT MIGRATION PERIOD FROM KARBAN-I NECROPOLIS (NORTHERN ALTAI)¹

Nikolai N. Seregin

Altai State University, Barnaul, Russian Federation

Mikhail A. Demin

Altai State Pedagogical University, Barnaul, Russian Federation

Sergey S. Matrenin

Altai State University, Barnaul, Russian Federation

Abstract. The article presents the results of the materials study from kurgan 11 of the Karban-I site, excavated in 1989 by the expedition of the Barnaul State Pedagogical Institute. This archaeological complex is located on the left bank of the Katun river, 1.7 km northwest of the Kuyus village of Chermal district of the Altai Republic. The key characteristics of the fixed structures (mound with an oval-shaped crepe-laying; a shallow grave pit, a burial chamber in the form of a stone box) and the method of inhumation (single position of the corpse on the back; orientation of the deceased with his head to the western sector of the horizon; the absence of an accompanying burial of a horse) indicate that that this object belongs to the Karban tradition of ritual practice of the population of Altai of the 2nd century BC – 5th century AD. Analysis of the discovered inventory (horn onlays for a bow, combat knife, typesetting belt, bone arrowheads, awl, pendants and braids made of non-ferrous metal, beads) and its comparison with materials from synchronous complexes in adjacent territories became the basis for determining the chronology of the burial within the Early Xianbei period (2nd – early 3rd centuries AD). It was established that the set of objects included items that were typical for both female and male “standard” rite of the Altai nomads of this period. It is concluded that the buried individual, most likely a male, was a representative of the prosperous stratum of the ordinary population. Judging by the availability of means of long-range and close combat including numerous equipment, he was part of a group of professional warriors. At the same time, the deceased during his lifetime occupied a rather high position in a small group of pastoralists who left the Karban-I necropolis.

Key words: Altai, Bulan-Koby culture, Xianbei period, funeral rite, ware complex, chronology.

Citation. Seregin N.N., Demin M.A., Matrenin S.S., 2023. Svoeobraznoe pogrebenie Epohi Velikogo Pereseleniya narodov nekropolya Karban-I (Severnyy Altay) [Extraordinary Burial of the Great Migration Period from Karban-I Necropolis (Northern Altai)]. *Nizhnevolzhskiy Arkheologicheskiy Vestnik* [The Lower Volga Archaeological Bulletin], vol. 22, no. 1, pp. 203-221. DOI: <https://doi.org/10.15688/nav.jvolsu.2023.1.11>

УДК 903.222
ББК 63.44

Дата поступления статьи: 29.03.2022
Дата принятия статьи: 28.02.2023

СВОЕОБРАЗНОЕ ПОГРЕБЕНИЕ ЭПОХИ ВЕЛИКОГО ПЕРЕСЕЛЕНИЯ НАРОДОВ НЕКРОПОЛЯ КАРБАН-I (СЕВЕРНЫЙ АЛТАЙ)¹

Николай Николаевич Серегин

Алтайский государственный университет, г. Барнаул, Российская Федерация

Михаил Александрович Демин

Алтайский государственный педагогический университет, г. Барнаул, Российская Федерация

Сергей Сергеевич Матренин

Алтайский государственный университет, г. Барнаул, Российская Федерация

Аннотация. В статье представлены результаты изучения материалов кургана 11 памятника Карбан-I, раскопанного в 1989 г. экспедицией Барнаульского государственного педагогического института. Данный археологический комплекс расположен на левом берегу р. Катунь, в 1,7 км к северо-западу от с. Куюс Чемальского района Республики Алтай. Ключевые характеристики зафиксированных конструкций (насыпь с выкладкой-крепидой овальной формы; неглубокая могильная яма, погребальная камера в виде каменного ящика) и способа ингумации (одиночное труположение на спине; ориентировка умершего головой в западный сектор горизонта; отсутствие сопроводительного захоронения лошади) свидетельствуют о том, что данный объект относится к карбанской традиции обрядовой практики населения Алтая II в. до н.э. – V в. н.э. Анализ обнаруженного инвентаря (роговые накладки на лук, боевой нож, наборный пояс, костяные наконечники стрел, шило, подвески и наконечники из цветного металла, бусы) и его сопоставление с материалами из синхронных комплексов на сопредельных территориях стали основанием для определения хронологии погребения в рамках раннесяньбийского времени (II – начало III в. н.э.). Установлено, что в составе набора вещей присутствовали изделия, характерные как для женского, так и для мужского «стандарта» обряда кочевников Алтая данного периода. Сделано заключение о том, что данный индивид, скорее всего мужчина, являлся представителем зажиточной прослойки рядового населения. Судя по наличию средств ведения дальнего и ближнего боя, а также многочисленного снаряжения, он входил в группу профессиональных воинов. При этом покойный при жизни занимал достаточно высокое положение в небольшой группе скотоводов, оставившей некрополь Карбан-I.

Ключевые слова: Алтай, булан-кобинская культура, сяньбийское время, погребальный обряд, вещевой комплекс, хронология.

Цитирование. Сereгин Н. Н., Демин М. А., Матренин С. С., 2023. Своеобразное погребение эпохи Великого переселения народов некрополя Карбан-I (Северный Алтай) // Нижневолжский археологический вестник. Т. 22, № 1. С. 203–221. DOI: <https://doi.org/10.15688/nav.jvolsu.2023.1.11>

Введение

Комплексное изучение материалов раскопок некрополей Алтая последней четверти I тыс. до н.э. – первой половины I тыс. н.э. предоставляет широкие возможности для реконструкции сложных этнокультурных и социальных процессов, происходивших в регионе. Несмотря на положительный опыт анализа таких данных, демонстрирующих существование определенного «стандарта» погребального обряда носителей булан-кобинской культуры, сохраняется проблема интерпретации отдельных объектов обозначенной общности, имеющих специфику в реализации ритуала. Наиболее показательными являются случаи неординарного способа захоронения и редкого состава сопроводительного инвентаря, которые могли быть обусловлены особым прижизненным статусом умерших людей, обстоятельствами их смерти, либо какими-то другими причинами. Среди таких необычных примеров можно назвать парциальное погребение [Соенов, Трифанова, 2015], труположение на животе ничком [Могильников, 1983,

с. 59, 82; Худяков, 2005], ритуал отчленения ступней у покойных [Кубарев и др., 1990, с. 64–67, 74–77, рис. 33; Соенов, Эбель, 1992, с. 16, 21–23; Сereгин, Матренин, 2016, с. 69], практику искусственной мумификации тела умершего [Худяков и др., 1998, с. 21–22] и др. Кроме обозначенных отклонений от нормы в ходе раскопок некрополей булан-кобинской культуры иногда встречаются случаи «смешения» предметов, типичных для «мужского» и «женского» стандарта сопроводительного инвентаря. Примерами подобной ситуации являются присутствие в женских погребениях панцирных пластин доспеха [Горбунов, Тишкин, 2006, с. 83–84], единичных железных и костяных наконечников стрел (неопубликованные материалы раскопок памятника Айрыдаш-I) и кинжала [Сорокин, 1977, рис. 3,3; Глоба, 1983, с. 117–118]. Известны также еще более редкие случаи наличия типично женских украшений (наконечники, металлические пластины от «диадем») в мужских могилах [Тишкин и др., 2018, рис. 48,12; Трифанова, Соенов, 2019, с. 103–104; Сereгин, Матренин, 2020, с. 100–101].

Очевидно, что детальный анализ подобных свидетельств и их разноплановая интерпретация имеют большое значение для понимания целого ряда слабо исследованных аспектов истории кочевников Алтая. В настоящей статье представлены результаты изучения одного из таких неординарных погребений, раскопанных на некрополе Карбан-I в Северном Алтае.

Характеристика источников

Погребально-поминальный комплекс Карбан-I обнаружен в 1983 г. М.Т. Абдулганеевым в одноименном урочище к северу от устья р. Карбан (левый приток Катуня), в 1,7 км к северо-западу от с. Кунос Чемальского района Республики Алтай (рис. 1). В 1989–1990 гг. на площади данного разновременного памятника экспедицией Барнаульского государственного педагогического института (ныне Алтайский государственный педагогический университет) под руководством М.А. Демина раскопаны 22 погребальных сооружения булан-кобинской культуры, содержащих преимущественно не потревоженные захоронения взрослых людей и детей с информативным сопроводительным инвентарем.

Курган 11, расположенный в северо-восточной части некрополя Карбан-I, являлся крайним с востока в ряду из четырех компактно локализованных объектов. Он представлял собой каменную насыпь овальной формы, размерами 3 × 2 м, высотой 0,15–0,2 м, ориентированную продольной осью по линии СЗ–ЮВ. По ее периметру выделялись крупные речные валуны, образующие однослойную выкладку-крепиду (рис. 2,1). С юго-западной стороны, в месте примыкания к кургану 13, в контуре из валунов зафиксирован разрыв. Внутреннее пространство данной выкладки было заполнено в один слой более мелкими окатанными камнями. В восточной части наброски некоторые камни такой забутовки оказались извлечены при снятии песчаного грунта над объектом. После выборки заполнения зафиксированы плиты перекрытия каменного ящика, провалившиеся внутрь него (рис. 2,2). При этом выяснилось, что ящик расположен не по центру выкладки, а смещен к его юго-западной стороне. Возможно, это связано с

последовательностью устройства могил внутри ряда с юго-запада на северо-восток.

Под плитами перекрытия находился каменный ящик трапециевидной формы размером по дну 1,8 × 0,2 м (в ногах) – 0,4 м (в верхней части), ориентированный расширяющейся частью на С–СЗ. Глубина могильной ямы составляла до 0,5 м от уровня древнего горизонта. В этой камере расчищен скелет человека, уложенного в анатомическом порядке вытянуто на спине и ориентированного головой на С–СЗ. Руки умершего согнуты в локтях и чуть разведены в стороны таким образом, что оба запястья находились над крестцом (рис. 2,3). Установлено, что костные останки принадлежали индивиду 25–35 лет.

С человеком обнаружен разнообразный сопроводительный инвентарь. Поверх покойного был помещен составной лук, от которого сохранились роговые накладки – парные концевые на левом плече и, в обломках, на левой голени; две срединные боковые и тыльная на правом крыле таза (рис. 3). Под срединной боковой накладкой встречен костяной наконечник стрелы (рис. 4,35, 5,30). Еще один такой предмет (рис. 4,34, 5,29) лежал справа у черепа. У правого плеча умершего человека найдены две пластинчатые подвески ромбовидной и овальной формы из цветного металла (рис. 4,27,33). Чуть ниже правой лопатки обнаружен наконечник, сделанный из тонкой пластины, согнутой в овальную обойму (рис. 4,29, 5,28). Аналогичное изделие с застрявшей в нем белой бусиной (рис. 4,31, 5,25) выявлено у левого плеча под концевыми накладками лука. Там же зафиксирована еще одна белая бусинка (рис. 4,30, 5,27). Крупная белая бусина (рис. 4,28, 5,26) лежала с внешней стороны левой плечевой кости, у стенки каменного ящика.

В области тазовых костей покойного и выше расчищено скопление металлических гарнитур наборного пояса: на поясничном позвонке – железная овальнорамчатая пряжка с подвижным язычком (рис. 4,2, 5,2); у правого крыла таза – семь бронзовых четырехугольных блях в виде обойм (рис. 4,3–9, 5,3–8,11) и две железные бляхи-накладки прямоугольной формы с шпеньками (рис. 4,17–18); под поясничным позвонком – железная прямоугольная бляха в виде полубоймы

(рис. 4,19, 5,23); выше левого крыла таза – крупная железная бляха-накладка с квадратным абрисом (рис. 4,21, 5,21), которая перекрывала бронзовую бляху-обойму (рис. 4,12, 5,10); у левого крыла таза – пять бронзовых блях-обойм (рис. 4,9–10,13–15, 5,12–16), железная бляха-полуобойма с подвижным кольцом (рис. 4,22, 5,22), две железные бляхи-накладки четырехугольной формы (рис. 4,23–24, 5,18–19) и железный кольцевой «блок» (рис. 4,20). К деталям пояса, по-видимому, относятся также два бронзовых изделия – зафиксированная под правой бедренной костью прямоугольная бляха-накладка (рис. 4,16, 5,9) и найденный между ног «наконечник-подвеска» в виде ложечки (рис. 4,25). Немного ниже пояса, у левой бедренной кости, находился железный черешковый нож (рис. 4,1, 5,1), а у правой бедренной кости – железное шило (рис. 4,26, 5,17). При снятии скелета под левым крылом таза встречен белый камушек со сколами (кресало или амулет?) (рис. 5,20).

Анализ материалов

Зафиксированные особенности обряда захоронения (рядная планиграфия; невысокая каменная насыпь небольшого размера с выкладкой-крепидой овальной формы по внешнему контуру; неглубокая могильная яма с отвесными стенками; камера в виде ящика; одиночное труположение вытянуто на спине, головой в северо-западный сектор горизонта) демонстрируют принадлежность рассматриваемого кургана к памятникам булан-кобинской археологической культуры Алтая II в. до н.э. – V в. н.э. [Мамадаков, 1990, с. 135–139; Серегин, Матренин, 2016, с. 13, 32, 35, 53, 136–145]. Данный объект относится к одному из массовых (22 %) типов погребальных сооружений, получивших распространение во всех частях рассматриваемого региона. При этом выявленное сочетание признаков, характеризующих способ ингумации, представлено не менее чем в трети подкурганых захоронений обозначенной общности [Серегин, Матренин, 2016, с. 39, 68].

Сохранность обнаруженного вещественного материала позволяет представить полноценную характеристику предметного комплекса из погребения, а также осуществить

хронологическую интерпретацию изделий с привлечением аналогий из археологических комплексов Центральной и Северной Азии последней четверти I тыс. до н.э. – первой половины I тыс. н.э.

Предметы вооружения

Сложносоставной длинный лук был оснащен семью роговыми накладками (рис. 3): парой концевых дуговидных верхних (длина 26–33 см) и нижних (длина не менее 20 см), двумя срединными боковыми дуговидной формы (ширина 2,5–2,6 см, длина около 25 см) и срединной тыльной весловидной средней длины (16,7 см) с трапециевидными окончаниями. Показательными являются срединные боковые накладки, имеющие аналогии в сяньбийских погребениях Восточного Забайкалья конца I – начала III в. н.э., в которых также обнаружены экземпляры «промежуточных» форм от сегментовидных к дуговидным, либо к трапециевидным [Яремчук, 2005, рис. 61,5–6, 62,11–12, 65,5–6]. В Центральной Азии похожие детали луков иногда встречаются в комплексах кокзельской культуры Тувы (вторая половина III – IV в. н.э.) [Kenk, 1984, Abb. 30D,2–3, 31A,8; Николаев, 2001, табл. 106]. К западу от Алтая аналогичные пластины луков обнаружены в памятниках Средней Азии и Южного Приуралья второй половины II – III в. н.э. [Топрак-Кала ..., 1984, рис. 88, 89,2; Малашев, Яблонский, 2008, с. 59–60, рис. 170,1–2; и др.]. У населения булан-кобинской культуры срединные боковые накладки дуговидной формы появились не ранее II в. н.э. в результате закругления окончаний сегментовидных пластин с прогнутым основанием [Горбунов, 2006, с. 16–17; Тишкин и др., 2018, с. 42].

Железный боевой нож с треугольным в сечении клинком (длина 12,4 см, максимальная ширина 1,9 см), переходящим в прямую рукоять без перекрестия и наверхия (рис. 4,1, 5,1), обнаруживает ранние датированные аналогии в археологических материалах хунну Монголии и Забайкалья (II в. до н.э. – I в. н.э.) [Коновалов, 1976, табл. XVI,5,8; Төрбат и др., 2003, с. 183, рис. 19; и др.]. В Центральной Азии они также встречаются в объектах сяньбийской (конец I – III в. н.э.), улуг-хемской (I в. до н.э. – начало III в. н.э.) и кокзель-

кой (вторая половина III – IV в. н.э.) культур [Дьяконова, 1970, табл. X, 22, 33; Мандельштам, Стамбульник, 1992, табл. 81, 69; Николаев, 2001, табл. 63, 4, 83, 7, 84, 1, 9, 93, 3; Яремчук, 2005, с. 70, рис. 81, 1]. Такие боевые ножи являлись основным средством ведения ближнего боя у «булан-кобинцев» во II–V вв. н.э. [Тишкин и др., 2018, с. 58–59].

Гарнитуры наборного пояса

В кургане 11 некрополя Карбан-I обнаружены многочисленные элементы пояса из железа и цветного металла, зафиксированные *in situ*. Пояс застегивался с помощью железной пряжки с подвижным язычком, закрепленным на основании овальной рамки, без щитка (рис. 4, 2, 5, 2). В Центральной Азии аналогичные экземпляры впервые встречены у хунну в I в. до н.э. [Коновалов, 1976, табл. XII, 2, 4]. На территории Алтая начальный период использования бесщитковых овально-рамчатых пряжек пришелся, вероятно, на вторую половину I в. до н.э. – I в. н.э. В булан-кобинской культуре данные изделия представляли собой наиболее распространенный тип застежек во II–V вв. н.э. [Матренин, 2017, с. 30–31, 43].

Железные бляхи-накладки без колец, изготовленные из прямых или слегка согнутых пластин четырехугольной формы, фиксирующиеся к ремню с помощью шпеньков (рис. 4, 17–18, 21, 23–24, 5, 18–19, 21), ранее всего отмечены в Центральной Азии у хунну в конце I в. до н.э. – начале I в. н.э. [Erdelyi, 2000, fig. 37; Тэрбат и др., 2003, с. 209, 233, 235, 253, 257; Ковычев, 2006, рис. 3, 8]. Серийные аналогии им известны в сяньбийском снаряжении конца I – IV вв. н.э. [Яремчук, 2005, рис. 96, 6, 97, 4, 7, 99, 1–2, 5–7, 10, 100, 2–4, 101, 2–7, 103, 1–4]. Имеются основания полагать, что под влиянием сяньби эти гарнитуры получили распространение у кочевников Тувы во II–IV вв. н.э. [Дьяконова, 1970, табл. XII, 9]. Населением Алтая такие железные бляхи-накладки использовались со II в. н.э. и до окончания периода существования булан-кобинской культуры (V в. н.э.) [Матренин, 2017, с. 72]. Судя по имеющимся материалам, данные изделия являлись продуктами местного развития поясных гарнитур на основе подражания сяньбийским образцам.

Железная бляха в виде согнутой в полуюбойму пластины без колец (рис. 4, 19, 5, 23) не имеет точных аналогий в известном нам снаряжении кочевников булан-кобинской культуры. В качестве сравнения можно отметить железные экземпляры с предположительно «утраченными» кольцами и бронзовую бляху из погребений IV в. н.э. комплекса Степушка (Центральный Алтай) [Тишкин и др., 2018, рис. 40, 11–13]. Хронологию карбанского образца, вероятно, следует рассматривать в контексте распространения конструктивно схожих щитков у пряжек, а также близких по облику ременных наконечников, зафиксированных в памятниках Алтая, датирующихся не ранее конца II в. н.э. [Матренин, 2017, с. 88].

Железная бляха-полуобойма с подвижным кольцом (рис. 4, 22, 5, 22) имеет актуальные для датировки ранние параллели в снаряжении сяньби Восточного Забайкалья (конец I – начало III в. н.э.) и населения Тувы (II–IV вв. н.э.) [Дьяконова, 1970, табл. XI, 13–24, 47, XII, 5–7, 23–28; Николаев, 2000, рис. 1, 4, 6, 10, 3, 4, 12; Яремчук, 2005, рис. 96, 5]. На Алтае подобные изделия массово представлены на протяжении II–V вв. н.э. [Кубарев и др., 1990, рис. 46, 4–5; Соенов, Эбель, 1992, рис. 44; Матренин, 2017, с. 64, 66, 75; Тишкин и др., 2018, с. 82, 89–90].

Весьма необычными выглядят бляхи из цветного металла в виде подквадратных пластин, сложенных в обоймы без каких-либо крепежных элементов (рис. 4, 3–15, 5, 3–8, 10–16). К ремню они, по-видимому, фиксировались путем продевания в горизонтальные прорезы и плотного прижатия к кожаной основе лицевой и тыльной частей корпуса. В булан-кобинской культуре такие бронзовые бляхи-обоймы в составе наборных поясов обнаружены впервые.

Бронзовая бляха-накладка из прямой четырехугольной пластины (рис. 4, 16, 5, 9), судя по морфологическим признакам, датируется не ранее II в. н.э. Наиболее близкие ей, но не идентичные и, вероятно, более поздние экземпляры найдены на Алтае в могильниках Балыктыюль (середина III в. н.э.) и Степушка (IV в. н.э.) [Сорокин, 1977, рис. 6, 9–10; Тишкин и др., 2018, с. 90, табл. 19, 9]. Происхождение таких блях у «булан-кобинцев» связано с похожими железными модификациями, распространение кото-

рых в регионе отражает влияние материальных традиций культуры сяньби.

Бронзовый вкладышевый «наконечник-подвеска» из сложенной в трубочку пластины со срезанным ложечковидным передним краем (рис. 4,25) в хронологическом отношении, по-видимому, был позже литых образцов с прорезной втулкой, получивших распространение у народов Сибири во II–I вв. до н.э. в результате влияния хунну [Матвеева, 1994, рис. 58,21; Савинов, 2009, табл. XXIV,44, XXV,3–4, XLVII,14–15; Кузьмин, 2011, табл. 40,22–24, 74,3–4,24,29, 89,16–17]. Определенно можно утверждать, что появление рассматриваемого «наконечника-подвески» связано с практикой производства похожих железных экземпляров, зафиксированной у хунну Забайкалья (II–I вв. до н.э.), носителей тесинской культуры Среднего Енисея (вторая половина I – первая половина II в. н.э.) и у кочевников Тувы (конец I – II в. н.э.) [Пшеницына, 1975, с. 159, рис. 3,13; Мандельштам, Стамбульник, 1992, табл. 81,3–4; Кириллов и др., 2000, рис. 62,1,6; Савинов, 2009, табл. XXV,12; Кузьмин, 2011, табл. 40,26–32, 74,54, 76,2–3]. Более поздние аналогии таким предметам зафиксированы в предгорьях Кузнецкого Алатау и относятся ко II–III вв. н.э. [Ширин, 2003, табл. XXX,4, LI,8, XCIV,5]. У населения Алтая подобные железные подвесные наконечники датируются второй половиной I в. до н.э. – началом II в. н.э. [Матренин, 2017, с. 90].

Железный кольцевой «блок» овальной формы (рис. 4,20) представляет собой категорию предметов снаряжения, получившую широкое распространение у «булан-кобинцев» во II–V вв. н.э. [Матренин, 2017, с. 94–95; Тишкин и др., 2018, с. 94, 96]. За пределами Алтая они наиболее многочисленны у «кокльцев» Тувы в III–IV вв. н.э. [Kenk, 1984, Abb. 29.-F,8, 33.-B,2, C,33, 35.-E,1, 36.-E,1, 38.-D,3, J,2, K,3, 41.-A,8, 42.-A,17; Николаев, 2000, с. 70–71].

Украшения

В погребении кургана 11 обнаружен разнообразный по составу набор декоративных предметов, связанных с верхней одеждой и прической.

Бронзовые подвески (2 экз.) изготовлены из прямых пластин ромбовидной и овальной формы (размеры 5–5,2 × 2,7–3 см) с отверстием у одного края (рис. 4,27,33). Судя по зафиксированному *in situ* расположению данных украшений относительно костей посткраниального скелета, они могли крепиться к правому плечу верхней одежды. Аналогичные изделия являлись элементом костюма детей и женщин у населения булан-кобинской культуры Северного и Центрального Алтая во II–V вв. н.э. [Тишкин и др., 2018, с. 142; Трифанова, Соенов, 2019, с. 52, 74, рис. 27,15–17]. Данные украшения обычно фиксировались к повязке, надеваемой на голову или поверх женского головного убора [Трифанова, Соенов, 2019, табл. 11].

Бронзовые наконечники (2 экз.) имели своей основой четырехугольную пластину (шириной 1,8–2 см), сложенную по дуге в обойму, с парой сквозных отверстий для крепления к тканевой подложке (рис. 4,29,32, 5,24,28). Принимая во внимание их расположение в разных местах (возле правой лопатки и у левого плеча), можно сделать вывод, что волосы умершего человека разделялись на две косы, в одну из которых кроме того были вплетены две бусины (рис. 4,30–31, 5,25,27). На территории Алтая металлические наконечники фиксируются не ранее II в. н.э., были массово распространены у «булан-кобинцев» до V в. н.э. включительно [Кубарев и др., 1990, рис. 31,7–8,11, 37,3,6; Соенов, Эбель, 1992, рис. 26,26–27; Тишкин и др., 2018, табл. 47,6–9, 48,4–6,10–17; Трифанова, Соенов, 2019, с. 49–52, рис. 23–24]. Данные изделия выступали элементом прически женщин и детей [Трифанова, Соенов, 2019, табл. 10]. Единственный достоверный случай обнаружения наконечника в мужском захоронении документирован при раскопках комплекса Степушка в Центральном Алтае [Тишкин и др., 2018, с. 29, рис. 45,12, 48,12].

Бусы представлены тремя экземплярами из белого минерала с круглым поперечным и четырехугольным продольным сечением (рис. 4,28,30–31, 5,25–27). Поиск аналогий этим изделиям в археологических материалах других регионов не дает надежных оснований для их хронологической интерпретации. Установлено, что бусина крупного раз-

мера являлась подвеской. Многочисленные находки демонстрируют, что такие декоративные изделия получили широкое распространение у населения булан-кобинской культуры Алтая во II–V вв. н.э. [Кубарев и др., 1990, рис. 28,2, 40,23, 44,8; Мамадаков, 1990, рис. 28,5,9,14–15, 30, 38,11, 55,13, 65,3,5–6,9,11, 66,8; Трифанова, Соенов, 2019, с. 42, 43, рис. 16,4–8].

Орудия труда

Орудийный комплекс из рассматриваемого объекта включал единичные предметы – два костяных наконечника стрелы с черешковым насадом и железное шило.

Наконечник с ромбовидным в сечении пером пятиугольной формы с вогнутыми плечиками-шипами (рис. 4,35, 5,30) относится к широко распространенным типам изделий, которые были известны на Алтае уже во II в. до н.э. – I в. н.э. [Худяков, 1997, рис. 2,5–6]. Похожие изделия обнаружены также в памятниках сяньбийского времени [Мамадаков, 1990, рис. 15,4, 26,5–6, 66,6]. В целом датировка таких наконечников у населения Алтая определяется широкими рамками II в. до н.э. – IV в. н.э. Достаточно необычным выглядит наличие у экземпляра из кургана 11 кольцевого упора на черешке, характерного для железных наконечников. Отметим, что костяные наконечники разных форм с упором являлись одной из особенностей материальной культуры сяньби Восточного Забайкалья, Северо-Западной Маньчжурии, Внутренней Монголии [Кириллов и др., 2000, рис. 79,15–18; Худяков, Юй Су-Хуа, 2005, с. 12, рис. 1,25,33; Ковычев, 2006, рис. 5,2–3,5–7,20–21, 6,5–6]. Наконечник с линзовидным (дуговидным) пером в виде треугольной фигуры с вогнутыми плечиками-шипами (рис. 4,34, 5,29) имеет аналогии в погребальном инвентаре из комплексов булан-кобинской культуры II – первой половины IV в. н.э. [Тишкин и др., 2018, с. 120, 122, 124].

Железное шило имело трехгранное поперечное сечение рабочей части (длина 5 см), отделенной от черена покатыми плечиками-уступами (рис. 4,26, 5,17). Подобные универсальные орудия колюще-проворачивающего действия зафиксированы на Алтае в погреб-

бальных памятниках II–V вв. н.э. [Соенов, Константинова, 2015, рис. 4; Тишкин и др., 2018, табл. 38,4,6–7; и др.]. Отметим, что все шилья входили в состав погребального инвентаря мужчин [Серегин, Матренин, 2020, с. 36]. При этом подобные предметы пока не обнаружены в захоронениях II в. до н.э. – I в. н.э.

Обсуждение результатов

Зафиксированные признаки погребальных сооружений (насыпь с выкладкой-крепидой овальной формы, неглубокая могильная яма, каменный ящик) и способа ингумации (одиночное труположение на спине, головой в западный сектор горизонта, без сопроводительного захоронения лошади) дают основания для отнесения кургана 11 к карбанской традиции обрядовой практики населения булан-кобинской археологической культуры. Судя по имеющимся сведениям, носители данной традиции проживали на Алтае с хуннуского времени (II в. до н.э. – I в. н.э.) и составляли одну из самых многочисленных групп скотоводов северной части региона в сяньбийский период (II – первая половина IV в. н.э.). Изучение материалов раскопок погребальных памятников позволяет предположить, что происхождение «карбанцев» было связано со смешением местных племен скифо-сакского времени (среди которых, вероятно, были потомки скотоводов раннескифского времени, вытесненных из ареала своего основного проживания «пазырыкцами») и кочевников из периферийных с Алтаем районов Восточного Казахстана и Тувы, ставшим одним из итогов экспансии державы Хунну в северные области Центральной Азии [Серегин, Матренин, 2016, с. 159–160].

Изучение предметного комплекса и его сравнение с материалами из памятников Центральной и Северной Азии последней четверти I тыс. до н.э. – первой половины I тыс. н.э. позволило датировать отдельные категории изделий и определить время совершения рассматриваемого захоронения.

Установлено, что составной лук по наличию срединных боковых накладок дуговидной формы относится к образцам, отражающим формирование модификации ручного метательного оружия, получившей распрост-

ранение у населения Алтая во II–V вв. н.э. Обнаруженный боевой нож также датируется не ранее II в. н.э. и демонстрирует влияние военного дела поздних хунну или ранних сяньби. Анализ разнообразного комплекса поясных гарнитур показал, что большинство декоративных изделий имеют начальный период бытования у населения Алтая не ранее II в. н.э. и являются местной переработкой образцов снаряжения хуннуской и сяньбийской традиций. Показательными следует считать такие редкие предметы, как бронзовый наконечник-подвеска в виде ложечки, датирующийся не позднее III в. н.э. и выступавший, вероятно, репликой цельнолитых и кованных изделий хуннуского времени, а также бронзовые бляхи-зажимы, которые могли быть прототипом для блях-полуобойм без колец и ременных наконечников с шпеньковым креплением, обнаруженных в булан-кобинских памятниках второй половины III – IV в. н.э. Зафиксированные особенности расположения рассмотренных ременных гарнитур в погребении позволили выполнить графическую реконструкцию наборного пояса (рис. 6). Важно подчеркнуть, что данный комплект по своему составу не имеет аналогий в археологических материалах Алтая и сопредельных территорий.

Представленным заключениям не противоречат результаты хронологической атрибуции сяньбийским периодом большинства категорий украшений (подвески из цветного металла ромбовидной и овальной формы, бронзовые наконечники) и орудий труда (железное шило, костяной наконечник стрелы с линзовидным в сечении пером треугольной формы с плечиками-шипками). В целом корреляция обозначенных выкладок предоставляет основания для вывода о датировке погребения кургана 11 некрополя Карбан-I в рамках II – первой половины III в. н.э.

Отдельного рассмотрения требует вопрос о прижизненном социальном статусе умершего человека из данного захоронения. Определенно можно утверждать, что этот индивид относился к возрастной группе возмужалых людей. Принимая во внимание грацильные черты черепа, антропологом С.С. Тур высказано предположение о женском поле этого субъекта², что, однако, не подтверждается составом большинства предметов сопроводи-

тельного инвентаря. В данном контексте необходимо отметить присутствие в погребении изделий, характеризующих мужской «стандарт» погребального обряда населения Алтая II в. до н.э. – V в. н.э.: сложносоставной лук, боевой нож, стрелы с костяными наконечниками, шило. Вместе с тем с покойным зафиксированы металлические подвески и наконечники, типичные для набора женского инвентаря «булан-кобинцев» [Серегин, Матренин, 2020, с. 35–36]. Опираясь на опыт интерпретации социальной престижности разных категорий вещей, найденных в погребальных комплексах булан-кобинской культуры [Серегин, Матренин, 2020, с. 68–72, 90–92, 108–111], можно сделать вывод, что умерший человек (скорее всего, мужчина) из кургана 11 могильника Карбан-I относился к зажиточной прослойке рядового населения. Судя по наличию средств ведения дальнего и ближнего боя, а также наборного пояса с большим количеством гарнитур, он мог входить в группу профессиональных воинов, составлявших легковооруженную конницу. Представляется возможным утверждать, что данный мужчина имел довольно высокий статус в локальной группе кочевников, хоронивших в устье р. Карбан.

Заключение

Захоронение человека из кургана 11 некрополя Карбан-I по совокупности фиксируемых признаков относится к карбанской традиции обрядовой практики населения булан-кобинской культуры, существовавшей на Алтае в течение последней четверти I тыс. до н.э. – первой половины I тыс. н.э. Анализ разнообразного сопроводительного инвентаря позволил определить археологический возраст этого закрытого комплекса в рамках раннесяньбийского периода (II – первая половина III в. н.э.). С покойным были обнаружены изделия, характерные для мужского (лук, стрелы с костяными наконечниками, шило) и женского (металлические подвески, наконечники) «стандарта» погребальной практики. Установлено, что данный индивид, скорее всего мужчина, являлся представителем зажиточной прослойки рядового населения. Судя по наличию средств ведения дальнего и ближнего боя, а также многочисленного снаряжения, он входил в группу профессиональных воинов. При этом

покойный занимал при жизни достаточно высокое положение в небольшой группе скотоводов, оставившей некрополь Карбан-I.

Введенные в научный оборот археологические источники расширяют представления об особенностях материальной культуры населения Северного Алтая в сяньбийское время, а также актуализируют проблему интерпретации отдельных объектов булан-кобинской культуры, отличающихся редким сочетанием предметов сопроводительного инвентаря. Уточнение ряда вопросов в рамках данной проблематики станет возможным при реализации масштабного палеогенетического исследования образцов из комплексов рассматриваемой общности. В частности, это позволит достоверно установить пол умерших и степень их родства с другими индивидами, похороненными в рамках конкретных некрополей.

ПРИМЕЧАНИЯ

¹ Анализ и интерпретация комплекса осуществлены при финансовой поддержке РФФ № 20-78-10037. Обработка материалов раскопок некрополя Карбан-I проведена в рамках программы развития ФГБОУ ВО АлтГУ «Приоритет 2030».

The analysis and interpretation of the complex was carried out with the financial support of the Russian Science Foundation (project № 20-78-10037). Processing materials of the Karban-I necropolis was carried out in the framework of “Priority-2030” Program by the Altai State University.

² По определению кандидата исторических наук С.С. Тур, половая дифференциация морфологических признаков черепа выражена недостаточно определенно, хотя в масштабе внутригрупповых различий он более характерен для представителей женского пола, чем для мужчин. Сложность однозначного заключения обусловлена также плохой сохранностью материалов.

ПРИЛОЖЕНИЯ



Рис. 1. Расположение комплекса Карбан-1
Fig. 1. Location of the Karban-I complex

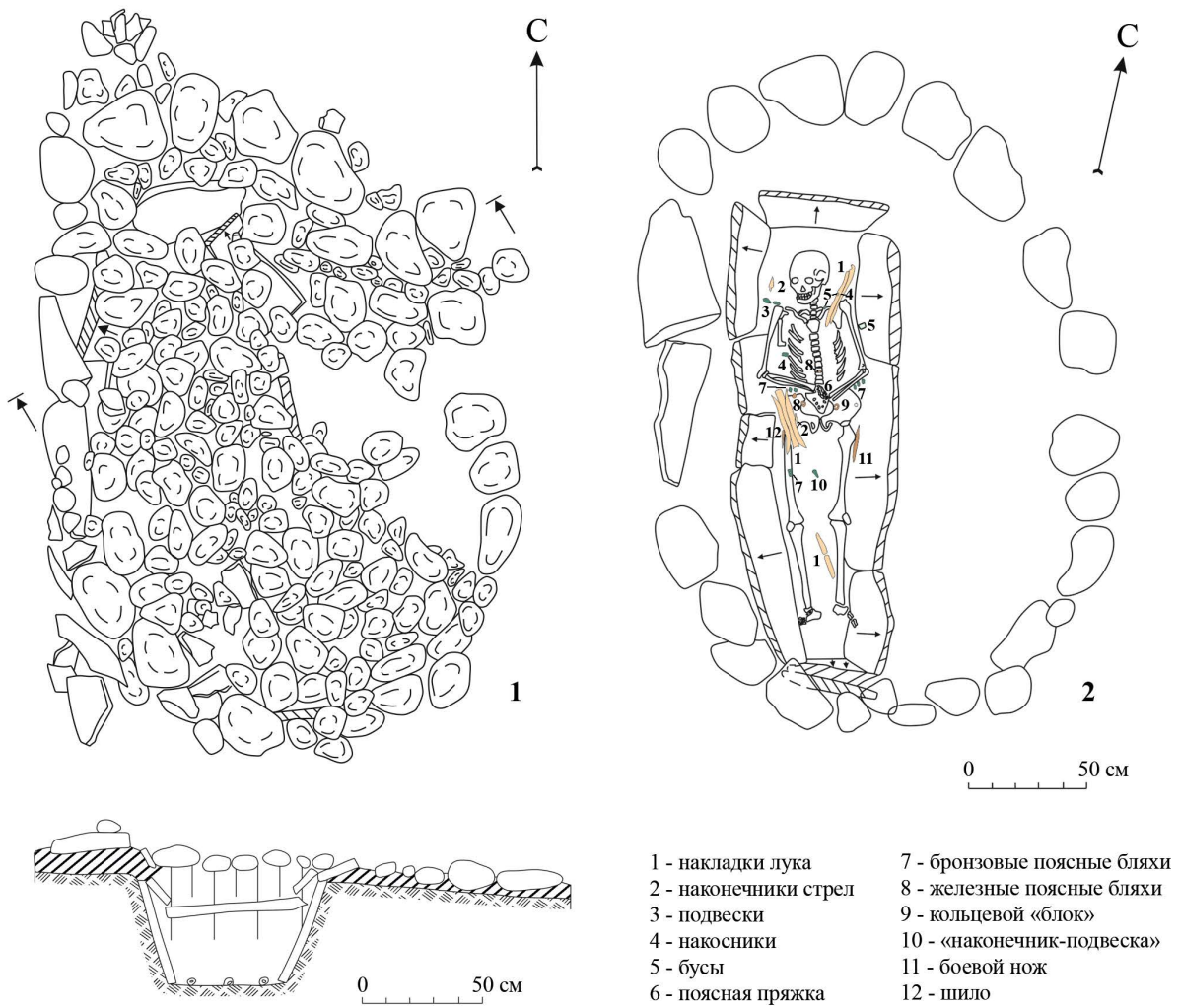


Рис. 2. Карбан-I, курган 11:

1 – план и разрез наземной конструкции и погребальной камеры; 2 – план захоронения

Fig. 2. Karban-I, kurgan 11:

1 – plan and section of the ground structure and the burial chamber; 2 – plan of the burial

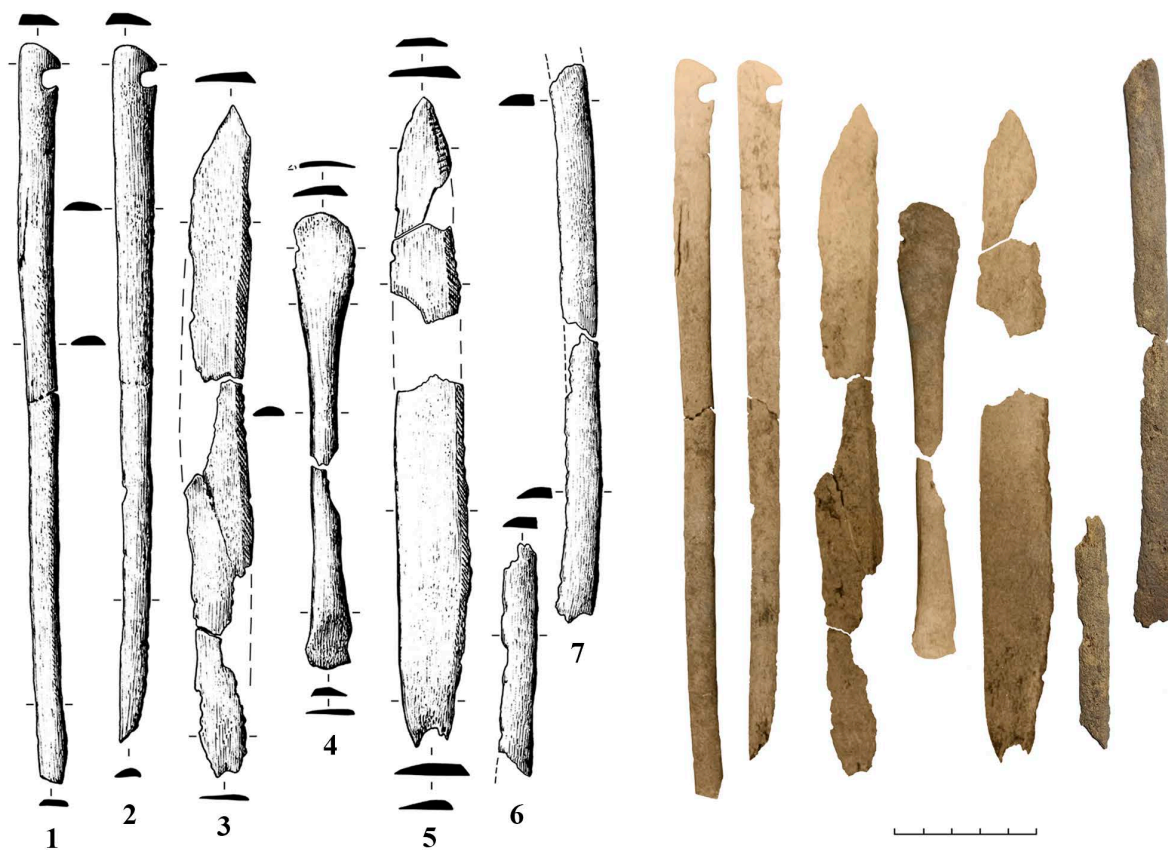


Рис. 3. Карбан-I, курган 11. Роговые накладки на лук. Рисунки выполнены И.А. Чудиным.
Фото Н.Н. Серегина

Fig. 3. Karban-I, kurgan 11. Horn overlays for a bow. The drawings were made by I.A. Chudilin.
Photo by N.N. Seregin

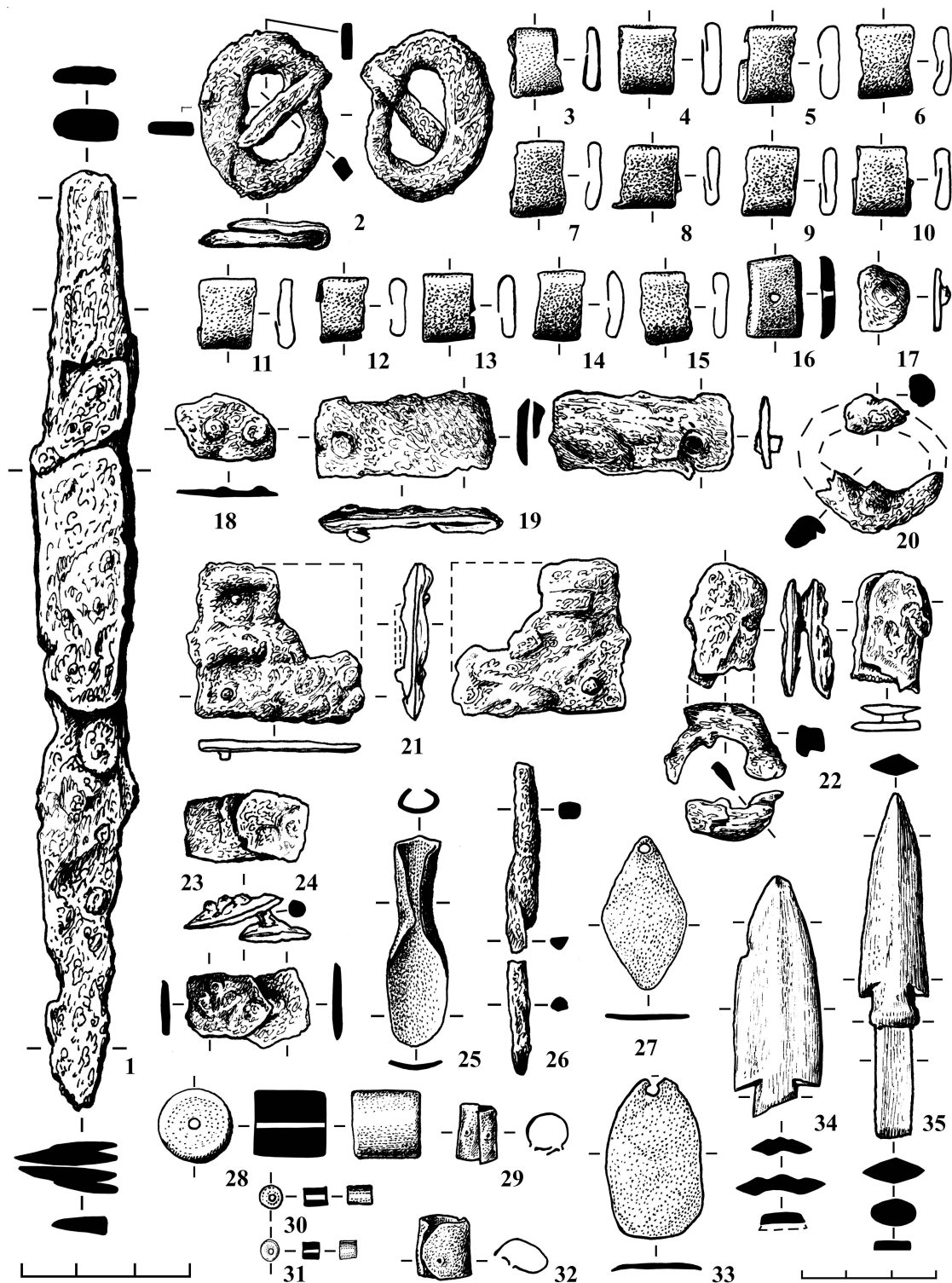


Рис. 4. Карбан-I, курган 11. Предметный комплекс (рисунки выполнены И.А. Чудилиным):
 1 – боевой нож; 2 – поясная пряжка; 3–19, 21–24 – поясные бляхи; 20 – «блок»; 25 – «наконечник-подвеска»;
 26 – шило; 27, 33 – подвески; 28, 30–31 – бусы; 29, 32 – наконечники; 34–35 – наконечники стрел
 (1–2, 17–24, 26 – железо; 3–16, 25, 27, 29, 32–33 – бронза; 28, 30–31 – камень; 34–35 – кость / рог)

Fig. 4. Karban-I, kurgan 11. Subject complex (the drawings were made by I.A. Chudilin):
 1 – combat knife; 2 – belt buckle; 3–19, 21–24 – belt plaques; 20 – “block”; 25 – “tip-suspension”;
 26 – awl; 27, 33 – pendants; 28, 30–31 – beads; 29, 32 – braids; 34–35 – arrowheads
 (1–2, 17–24, 26 – iron; 3–16, 25, 27, 29, 32–33 – bronze; 28, 30–31 – stone; 34–35 – bone/horn)



Рис. 5. Карбан-I, курган 11. Оружие, снаряжение, орудия труда и украшения из погребения (фото Н.Н. Серегина):

1 – боевой нож; 2 – поясная пряжка; 3–16, 18–19, 21–23 – поясные бляхи; 17 – шило;
20 – каменный предмет (кресало или амулет?); 24, 28 – наконечники; 25–27 – бусы; 29–30 – наконечники стрел

Fig. 5. Karban-I, kurgan 11. Weapons, equipment, tools and decorations from the burial (photo by N.N. Seregin):

1 – combat knife; 2 – belt buckle; 3–16, 18–19, 21–23 – belt plaques; 17 – awl;
20 – stone object (anvil or amulet?); 24, 28 – braids; 25–27 – beads; 29–30 – arrowheads

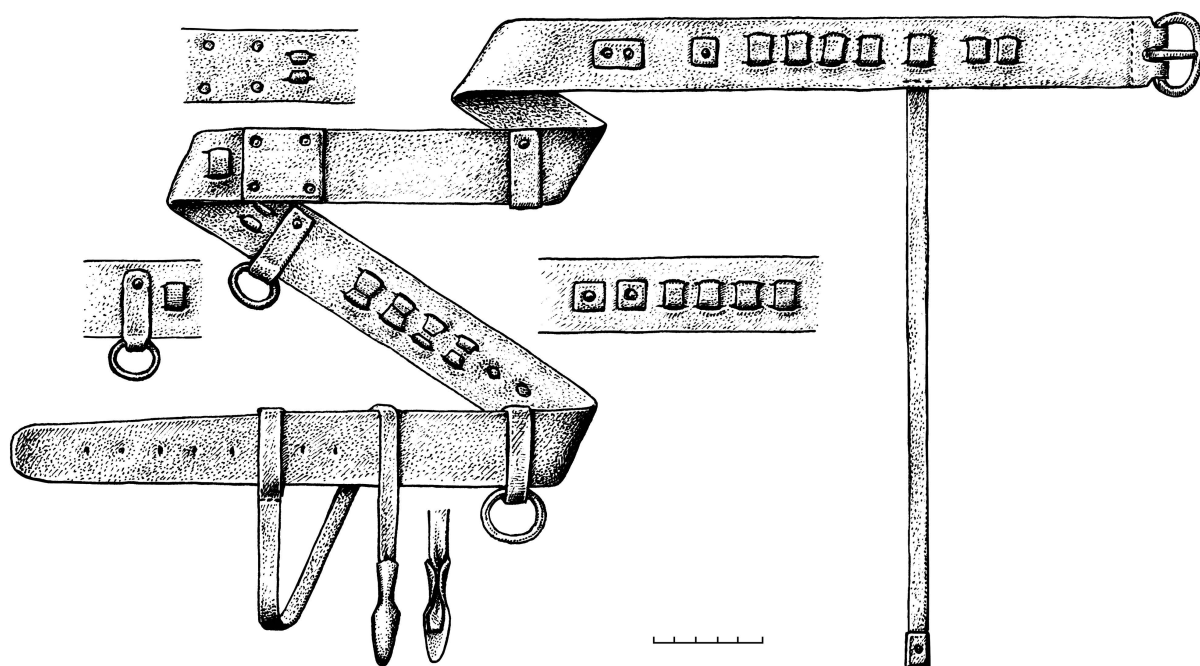


Рис. 6. Реконструкция наборного пояса из погребения кургана 11 комплекса Карбан-I.
Рисунок выполнен И.А. Чудиным

Fig. 6. Reconstruction of a type-setting belt from burial of kurgan 11 of the Karban-I complex.
The drawing was made by I.A. Chudilin

СПИСОК ЛИТЕРАТУРЫ

- Глоба Г. Д., 1983. Раскопки курганного могильника Белый Бом-II // Археологические исследования в Горном Алтае в 1980–1982 годах. Горно-Алтайск : ГАНИИИЯЛ. С. 116–126.
- Горбунов В. В., 2006. Военное дело населения Алтая в III–XIV вв. Ч. II. Наступательное вооружение (оружие). Барнаул : Изд-во Алт. ун-та. 232 с.
- Горбунов В. В., Тишкин А. А., 2006. Комплекс вооружения кочевников Горного Алтая хуннской эпохи // Археология, этнография и антропология Евразии. № 4 (28). С. 79–85.
- Дьяконова В. П., 1970. Большие курганы-кладбища на могильнике Кокэль (по результатам раскопок за 1963, 1965 гг.) // Труды Тувинской комплексной археолого-этнографической экспедиции. Т. III. Л. : Наука. С. 80–209.
- Кириллов И. И., Ковычев Е. В., Кириллов О. И., 2000. Дарасунский комплекс археологических памятников. Восточное Забайкалье. Новосибирск : ИАЭТ СО РАН. 176 с.
- Ковычев Е. В., 2006. Некоторые вопросы этнической и культурной истории Восточного Забайкалья в конце I тыс. до н.э. – I тыс. н.э. // Известия лаборатории древних технологий. Вып. 4. Иркутск : Изд-во Иркут. техн. ун-та. С. 242–258.
- Коновалов П. Б., 1976. Хунну в Забайкалье (погребальные памятники). Улан-Удэ : Бурят. кн. изд-во. 221 с.
- Кубарев В. Д., Киреев С. М., Черемисин Д. В., 1990. Курганы урочища Бике // Археологические исследования на Катунь. Новосибирск : Наука. С. 43–95.
- Кузьмин Н. Ю., 2011. Погребальные памятники хунно-сяньбийского времени в степях Среднего Енисея: тесинская культура. СПб. : Айсинг. 456 с.
- Малашев Ю. В., Яблонский Л. Т., 2008. Степное население Южного Приуралья в позднесарматское время: по материалам могильника Покровка-10. М. : Вост. лит. 365 с.
- Мамадаков Ю. Т., 1990. Культура населения Центрального Алтая в первой половине I тыс. н.э. : дис. ... канд. ист. наук. Новосибирск. 317 с.
- Мандельштам А. М., Стамбульник Э. У., 1992. Гунно-сарматский период на территории Тувы // Степная полоса Азиатской части СССР в скифо-сарматское время. М. : Наука. С. 196–205.
- Матвеева Н. П., 1994. Ранний железный век Приишимья. Новосибирск : Наука. 152 с.
- Матренин С. С., 2017. Снаряжение кочевников Алтая (II в. до н.э. – V в. н.э.). Новосибирск : Изд-во СО РАН. 142 с.
- Могильников В. А., 1983. Курганы Кара-Коба-II // Археологические исследования в Горном Алтае в 1980–1983-х гг. Горно-Алтайск : ГАНИИИЯЛ. С. 52–89.
- Николаев Н. Н., 2000. Поясные наборы могильника Кокэль // Мировоззрение. Археология. Ритуал. Культура. СПб. : Изд-во СПбГУ. С. 70–85.
- Николаев Н. Н., 2001. Культура населения Тувы I-й пол. I тыс. н.э. : дис. ... канд. ист. наук. СПб. 262 с.
- Пшеницына М. Н., 1975. Третий тип памятников тесинского этапа // Первобытная археология Сибири. Л. : Наука. С. 150–165.
- Савинов Д. Г., 2009. Минусинская провинция хунну (по материалам археологических исследований 1984–1989 гг.). СПб. : ИИМК РАН. 226 с.
- Серегин Н. Н., Матренин С. С., 2016. Погребальный обряд кочевников Алтая во II в. до н.э. – XI в. н.э. Барнаул : Изд-во Алт. ун-та. 272 с.
- Серегин Н. Н., Матренин С. С., 2020. Социальная история населения Алтая в эпоху кочевых империй (II в. до н.э. – XIV в. н.э.): по материалам археологических комплексов. Барнаул : Изд-во Алт. ун-та. 268 с.
- Соенов В. И., Константинова Е. А., 2015. Ремесленные производства населения Алтая (II в. до н.э. – V в. н.э.). Горно-Алтайск : ГАГУ. 248 с.
- Соенов В. И., Трифанова С. В., 2015. Парциальное погребение гунно-сарматского времени на некрополе Степушка-2 // Теория и практика археологических исследований. № 1. С. 32–40.
- Соенов В. И., Эбель А. В., 1992. Курганы гунно-сарматской эпохи на Верхней Катунь. Горно-Алтайск : ГАГПИ. 116 с.
- Сорокин С. С., 1977. Погребения эпохи великого переселения народов в районе Пазырыка // Археологический сборник Государственного Эрмитажа. Вып. 18. С. 57–67.

- Тишкин А. А., Матренин С. С., Шмидт А. В., 2018. Алтай в сяньбийско-жужанское время (по материалам памятника Степушка). Барнаул : Изд-во Алт. ун-та. 368 с.
- Топрак-Кала. Дворец, 1984. М. : Наука. 304 с.
- Төрбат Ц., Амартүвшин Ч., Эрдэнэбат У., 2003. Эгийн голын сав археологийн дурсгалууд (хүрлийн үеэс моголын үе). Улаанбаатар : Улсын багшийн их сургууль Монголын түүхийн тэнхим. 295 т. (На монг. яз.).
- Трифанова С. В., Соенов В. И., 2019. Украшения населения Алтая гунно-сарматского времени. Горно-Алтайск : ГАГУ. 160 с.
- Худяков Ю. С., 1997. Вооружение кочевников Горного Алтая хуннского времени (по материалам раскопок могильника Усть-Эдиган) // Известия лаборатории археологии. № 2. Горно-Алтайск : ГАГУ. С. 28–37.
- Худяков Ю. С., 2005. Могила изгоя в урочище Улуг-Чолтух // Природа. № 5. С. 63–66.
- Худяков Ю. С., Эбель А. В., Кочеев В. А., 1998. Находки из мумифицированного погребения на реке Кам-Тыттугем в Горном Алтае // История и культура народов Саяно-Алтая в прошлом, настоящем и будущем. Горно-Алтайск : ГАГУ. С. 21–22.
- Худяков Ю. С., Юй Су-Хуа, 2005. Новые материалы по оружию дистанционного боя сяньби // Военное дело кочевников Центральной Азии в сяньбийскую эпоху. Новосибирск : НГУ. С. 7–18.
- Ширин Ю. В., 2003. Верхнее Приобье и предгорья Кузнецкого Алатау в начале I тыс. н.э. (погребальные памятники фоминской культуры). Новокузнецк : Кузнецкая крепость. 288 с.
- Яремчук О. А., 2005. Могильник Зоргол-I – памятник хунно-сяньбийской эпохи степной Даурии : дис. ... канд. ист. наук. Чита. 296 с.
- Erdelyi I., 2000. Archaeological Expeditions in Mongolia. Budapest : Mundus Hungarian University. 261 p.
- Kenk R., 1984. Das Gräberfeld der hunno-sarmatische Zeit von Kokel', Tuva, Süd-Sibirien. AVA-Materialien. München : C. H. Beck. 202 s.

REFERENCE

- Globa G.D., 1983. Raskopki kurgannogo mogil'nika Belyy Bom-II [Excavations of the Bely Bom-II Kurgan Cemetery]. *Arheologicheskie issledovaniya v Gornom Altaye v 1980–1982 godah* [Archaeological Research in Gorny Altai in 1980–1982]. Gorno-Altaysk, GARIHLL, pp. 116–126.
- Gorbulov V.V., 2006. *Voennoe delo naseleniya Altaya v III–XIV vv. Ch. II. Nastupatel'noe vooruzhenie (oruzhie)* [Military Affairs of the Population of Altai in the III–XIV Centuries. Part II. Offensive Weapons (Weapons)]. Barnaul, ASU. 232 p.
- Gorbulov V.V., Tishkin A. A., 2006. Kompleks vooruzheniya kochevnikov Gornogo Altaya hunnskoj epohi [Armament Complex of the Nomads of the Altai Mountains of the Xiongnu Era]. *Arheologiya, etnografiya i antropologiya Evrazii* [Archeology, Ethnography & Anthropology of Eurasia], no. 4 (28), pp. 79–85.
- D'yakonova V.P., 1970. Bol'shie kurgany-kladbishcha na mogil'nike Kokel' (po rezul'tatam raskopok za 1963, 1965 gg.) [Large Mounds-Cemeteries at the Kokel Burial Ground (According to the Results of Excavations for 1963, 1965)]. *Trudy Tuvinskoj kompleksnoj arheologo-etnograficheskoy ekspeditsii* [Proceedings of the Tuva Complex Archaeological and Ethnographic Expedition], vol. 3. Leningrad, Nauka Publ., pp. 80–209.
- Kirillov I.I., Kovychev E.V., Kirillov O.I., 2000. *Darasunskiy kompleks arheologicheskikh pamyatnikov. Vostochnoe Zabaykal'e* [Darasun Complex of Archaeological Monuments. Eastern Transbaikalia]. Novosibirsk, IAE SB RAS. 176 p.
- Kovychev E. V., 2006. Nekotorye voprosy etnicheskoy i kul'turnoy istorii Vostochnogo Zabaykal'ya v kontse I tys. do n.e. – I tys. n.e. [Some Issues of the Ethnic and Cultural History of Eastern Transbaikalia at the End of the I Millennium BC – I Millennium AD]. *Izvestiya laboratorii drevnih tekhnologiy* [Reports of the Laboratory of Ancient Technologies], iss. 4. Irkutsk, ISTU, pp. 242–258.
- Kononov P.B., 1976. *Hunnu v Zabaykal'e (pogrebal'nye pamyatniki)* [Xiongnu in Transbaikalia (Funeral Monuments)]. Ulan-Ude, Buryat. kn. izd-vo Publ. 221 p.
- Kubarev V.D., Kireev S.M., Cheremisin D.V., 1990. Kurgany urochishcha Bike [Mounds of the Bike Tract]. *Arheologicheskie issledovaniya na Katuni* [Archaeological Research on the Katun]. Novosibirsk, Nauka Publ., pp. 43–95.

- Kuz'min N.Yu., 2011. *Pogrebal'nye pamyatniki hunno-syan'biyskogo vremeni v stepyah Srednego Eniseya: tesinskaya kul'tura* [Funeral Sites of the Xiongnu-Xianbei Period in the Steppes of the Middle Yenisei: The Tesin Culture]. Saint Petersburg, Aysing Publ. 456 p.
- Malashev Yu.V., Yablonskiy L.T., 2008. *Stepnoe naselenie Yuzhnogo Priural'ya v pozdnesarmatskoe vremya: po materialam mogil'nika Pokrovka-10* [The Steppe Population of the Southern Urals in the Late Sarmatian Time: Based on the Materials of the Burial Ground Pokrovka-10]. Moscow, Vost. lit. Publ. 365 p.
- Mamadakov Yu.T., 1990. *Kul'tura naseleniya Tsentral'nogo Altaya v pervoy polovine I tys. n.ve.: dis. ... kand. ist. nauk* [Culture of the Population of Central Altai in the First Half of the 1st Millennium AD. Cand. hist. sci. diss.]. Novosibirsk. 317 p.
- Mandel'shtam A.M., Stambul'nik E.U., 1992. Gunno-sarmatskiy period na territorii Tuvy [Hunno-Sarmatian Period on the Territory of Tuva]. *Stepnaya polosya Aziatskoy chasti SSSR v skifo-sarmatskoe vremya* [The Steppe Zone of the Asian Part of the USSR in the Scythian-Sarmatian Time]. Moscow, Nauka Publ., pp. 196-205.
- Matveeva N.P., 1994. *Ranniy zheleznyy vek Priishim'ya* [Early Iron Age of the Ishim Region]. Novosibirsk, Nauka Publ. 152 p.
- Matrenin S.S., 2017. *Snaryazhenie kochevnikov Altaya (II v. do n.e. – V v. n.e.)* [Equipment of the Nomads of Altai (II Century BC – V Century AD)]. Novosibirsk, SB RAS. 142 p.
- Mogil'nikov V.A., 1983. Kurgany Kara-Koba-II [Mounds Kara-Koba-II]. *Arheologicheskie issledovaniya v Gornom Altae v 1980–1983-gg.* [Archaeological Research in Gorny Altai in 1980–1983]. Gorno-Altajsk, GANIIYAL, pp. 52-89.
- Nikolaev N.N., 2000. Poyasnye nabory mogil'nika Kokel' [Belt Sets from the Burial Ground Kokel']. *Mirovozzrenie. Arheologiya. Ritual. Kul'tura* [Worldview. Archeology. Ritual. Culture]. Saint Petersburg, SPBU, pp. 70-85.
- Nikolaev N.N., 2001. *Kul'tura naseleniya Tuvy 1-y pol. I tys. n.e.: dis. ... kand. ist. nauk* [Culture of the Population of Tuva 1st Half I Millennium AD. Cand. hist. sci. diss.]. Saint Petersburg. 262 p.
- Pshenitsyna M.N., 1975. Tretiy tip pamyatnikov tesinskogo etapa [The Third Type of Monuments of the Tesinsk Stage]. *Pervobytnaya arheologiya Sibiri* [Primitive Archeology of Siberia]. Leningrad, Nauka Publ., pp. 150-165.
- Savinov D.G., 2009. *Minusinskaya provintsiya hunnu (po materialam arheologicheskikh issledovaniy 1984–1989 gg.)* [Minusinsk Province of the Xiongnu (Based on Materials from Archaeological Research in 1984–1989)]. Saint Petersburg, IHMC RAS. 226 p.
- Seregin N.N., Matrenin S.S., 2016. *Pogrebal'nyy obryad kochevnikov Altaya vo II v. do n.e. – XI v. n.e.* [The Funeral Rite of the Nomads of Altai in the II Century BC – XI Century AD]. Barnaul, ASU. 272 p.
- Seregin N.N., Matrenin S.S., 2020. *Sotsial'naya istoriya naseleniya Altaya v epohu kochevykh imperiy (II v. do n.e. – XIV v. n.e.): po materialam arheologicheskikh kompleksov* [Social History of the Population of Altai in the Era of Nomadic Empires (II Century BC – XIV Century AD): Based on Materials from Archaeological Complexes]. Barnaul, ASU. 268 p.
- Soenov V.I., Konstantinova E.A., 2015. *Remeslennyye proizvodstva naseleniya Altaya (II v. do n.ve. – V v. n.ve.)* [Handicraft Industries of the Altai Population (II Century BC – V Century AD)]. Gorno-Altaysk, GASU. 248 p.
- Soenov V.I., Trifanova S.V., 2015. *Partsiyal'noe pogrebenie gunno-sarmatskogo vremeni na nekropole Stepushka-2* [Partial Burial of the Hunno-Sarmatian Period at the Stepushka-2 Necropolis]. *Teoriya i praktika arheologicheskikh issledovaniy* [Theory and Practice of Archaeological Research], no. 1, pp. 32-40.
- Soenov V.I., Ebel' A.V., 1992. *Kurgany gunno-sarmatskoy yepohi na Verhney Katuni* [Mounds of the Hunno-Sarmatian Era on the Upper Katun]. Gorno-Altaysk, GASPI. 116 p.
- Sorokin S.S., 1977. Pogrebeniya epohi velikogo pereseleniya narodov v rajone Pazyryka [Burials of the Era of the Great Migration of Peoples in the Pazyryk Region]. *Arheologicheskii sbornik Gosudarstvennogo Ermitazha* [Archaeological Collection of the State Hermitage], no. 18, pp. 57-67.
- Tishkin A.A., Matrenin S.S., Shmidt A.V., 2018. *Altay v syan'biysko-zhuzhanskoe vremya (po materialam pamyatnika Stepushka)* [Altai in the Xianbei-Rouran Time (Based on Materials from the Stepushka Site)]. Barnaul, ASU. 368 p.
- Toprak-Kala. Dvorets* [Toprak-Kala. Palace], 1984. Moscow, Nauka Publ. 304 p.
- Turbat C., Amartuvshin Ch., Erdenebat U., 2003. *Egijn golyn sav arheologijn dursgaluud (hγrljij yees mogolyn γe)* [Archeological Monuments of Egijn River Basin (From Bronze Age to Mongol Period)]. Ulaanbaatar, Ulsyn bagshijn ih surguul' Mongolyn tγyhijn tenhim. 295 p.

- Trifanova S.V., Soenov V.I., 2019. *Ukrasheniya naseleniya Altaya gunno-sarmatskogo vremeni* [Ornaments of the Altai Population of the Hunno-Sarmatian Period]. Gorno-Altaysk, GASU. 160 p.
- Hudyakov Yu.S., 1997. Vooruzhenie kochevnikov Gornogo Altaya hunnskogo vremeni (po materialam raskopok mogil'nika Ust'-Edigan) [Armament of the Nomads of Gorny Altai of the Xiongnu Period (Based on Materials from the Excavations of the Ust-Edigan Cemetery)]. *Izvestiya laboratorii arheologii* [News of the Laboratory of Archeology], no. 2. Gorno-Altaysk, GASU, pp. 28-37.
- Hudyakov Yu.S., 2005. Mogila izgoya v urochishche Ulug-Choltuh [The Grave of an Outcast in the Tract Ulug-Choltukh]. *Priroda* [Nature], no. 5, pp. 63-66.
- Hudyakov Yu.S., Ebel' A.V., Kocheev V.A., 1998. Nahodki iz mumificirovannogo pogrebeniya na reke Kam-Tyttugem v Gornom Altai [Finds from a Mummified Burial on the Kam-Tyttugem River in Gorny Altai]. *Istoriya i kul'tura narodov Sayano-Altaya v proshlom, nastoyashchem i budushchem* [History and Culture of the Peoples of Sayano-Altai in the Past, Present and Future]. Gorno-Altaysk, GASU, pp. 21-22.
- Hudyakov Yu.S., Yuy Su-Hua, 2005. Novye materialy po oruzhiyu distantsionnogo boya syan'bi [New Materials on Xianbi Ranged Weapons]. *Voennoe delo nomadov Central'noy Azii v syan'biyskuyu yepohu* [Military Affairs of the Nomads of Central Asia in the Xianbei Era]. Novosibirsk, NSU, pp. 7-18.
- Shirin Yu.V., 2003. *Verhnee Priob'ye i predgor'ya Kuznetskogo Alatau v nachale I tys. n.e. (pogrebal'nye pamyatniki fominskoy kul'tury)* [Upper Ob and Foothills of the Kuznetsk Alatau at the Beginning of the 1st Millennium AD (Funeral Monuments of the Fominsk Culture)]. Novokuznetsk, Kuznetskaya krepost' Publ. 288 p.
- Yaremchuk O.A., 2005. *Mogil'nik Zorgol-I – pamyatnik hunno-syan'biyskoy yepohi stepnoy Daurii: dis. ... kand. ist. nauk* [Cemetery Zorgol-I – A Monument of the Xiongnu-Xianbei Era of Steppe Dauria. Cand. hist. sci. diss.]. Chita. 296 p.
- Erdelyi I., 2000. *Archaeological Expeditions in Mongolia*. Budapest, Mundus Hungarian University. 261 p.
- Kenk R., 1984. *Das Gräberfeld der hunno-sarmatische Zeit von Kokel', Tuva, Süd-Sibirien*. AVA-Materialien. München, C.H. Beck. 202 s.

Information About the Authors

Nikolai N. Seregin, Doctor of Sciences (History), Associate Professor, Altai State University, Prosp. Lenina, 61, 656049 Barnaul, Russian Federation, nikolay-seregin@mail.ru, <https://orcid.org/0000-0002-8051-7127>

Mikhail A. Demin, Doctor of Sciences (History), Professor, Altai State Pedagogical University, Molodezhnaya St, 55, 656031 Barnaul, Russian Federation, mademin52@mail.ru, <https://orcid.org/0000-0003-0954-9297>

Sergey S. Matrenin, Candidate of Sciences (History), Researcher, Altai State University, Prosp. Lenina, 61, 656049 Barnaul, Russian Federation, matrenins@mail.ru, <https://orcid.org/0000-0001-7752-2470>

Информация об авторах

Николай Николаевич Серегин, доктор исторических наук, доцент, Алтайский государственный университет, просп. Ленина, 61, 656049 г. Барнаул, Российская Федерация, nikolay-seregin@mail.ru, <https://orcid.org/0000-0002-8051-7127>

Михаил Александрович Демин, доктор исторических наук, профессор, Алтайский государственный педагогический университет, ул. Молодежная, 55, 656031 г. Барнаул, Российская Федерация, mademin52@mail.ru, <https://orcid.org/0000-0003-0954-9297>

Сергей Сергеевич Матренин, кандидат исторических наук, научный сотрудник, Алтайский государственный университет, просп. Ленина, 61, 656049 г. Барнаул, Российская Федерация, matrenins@mail.ru, <https://orcid.org/0000-0001-7752-2470>