

Comportamiento sociodemográfico del municipio de Güira de Melena en el periodo 2012-2018

Sociodemographic behavior of Güira de Melena municipality in 2012-2018 period

Arianna Rodríguez García *

Arelis Rosalén Mora Pérez**

Antonio Aja Díaz***

Recibido: 16 de junio de 2020

Aceptado: 27 de agosto de 2020

Publicado: 30 de diciembre de 2020

Cómo citar este artículo:

Rodríguez, A.; Mora, A.R.; Aja, A. (2020). Comportamiento sociodemográfico del municipio de Güira de Melena en el periodo 2012-2018. *Novedades en Población*, 16(32). <http://www.novpob.uh.cu>

Resumen

El objetivo de este artículo es analizar el comportamiento sociodemográfico de la población del municipio Güira de Melena en el periodo 2012-2018. Los resultados presentados reflejan los sostenidos bajos niveles de fecundidad y altos valores en la fecundidad adolescente, con una gran diferenciación según zonas de residencia;

*Máster en Estudios de Población. Centro de Estudios Demográficos (CEDEM) de la Universidad de La Habana, Cuba. ORCID: 0000-0001-9851-0129 arianna@cedem.uh.cu

**Máster en Estudios de Población. Centro de Estudios Demográficos (CEDEM) de la Universidad de La Habana, Cuba. ORCID: 0000-0003-0637-8592 arelis.mora@cedem.uh.cu

***Doctor en Ciencias Filosóficas. Sociólogo. Profesor Titular. Director del Centro de Estudios Demográficos (CEDEM) de la Universidad de La Habana, Cuba. ORCID: 0000-0002-2261-5044 aja@cedem.uh.cu

un elevado flujo migratorio y un acelerado proceso de envejecimiento de la población urbana; lo que puede ocasionar a corto o mediano plazo una marcada incidencia en los planes de desarrollo económico y social del territorio. Estos estudios son de vital importancia para el diseño de políticas que estén acorde con la realidad existente en los municipios y para no reproducir mecánicamente las experiencias de otros escenarios, que con demasiada frecuencia responden o se sustentan en realidades ajenas, transformadas en modelos de acción importados. Da muestras de la importancia de conocer el comportamiento sociodemográfico de la población para tener presente las capacidades endógenas de los territorios en las estrategias de desarrollo. Además, expresa el valor de insertar a la población como objeto y sujeto del desarrollo territorial y local.

Palabras clave: Comportamiento sociodemográfico, Población, municipio Güira de Melena, mortalidad, fecundidad, migraciones, territorio

Abstract

The objective of this article is to analyze the sociodemographic behavior of the population of the Güira de Melena municipality in the period 2012-2018. The results presented reflect the sustained low levels of fertility, alarming values in adolescent fertility, with great differentiation according to areas of residence, a high migratory flow and an accelerated aging process of the urban population; which can cause in the short or medium term a marked impact on the economic and social development plans of the territory. These studies are of vital importance for the design of policies that are in accordance with the existing reality in the municipalities, and not mechanically reproduce the experiences of other scenarios, which too often respond to or are based on alien realities, transformed into action models imported. It shows the importance of knowing the sociodemographic behavior of the population to bear in mind the endogenous capacities of the territories in development strategies. Furthermore, it expresses the value of inserting the population as an object and subject of territorial and local development.

Keywords: Sociodemographic behavior, Population, Güira de Melena municipality, mortality, fertility, migration, territory

Introducción

En la investigación se ha seleccionado el estudio de un municipio de la nueva provincia de Artemisa: Güira de Melena. La elección de este territorio estuvo motivada por el interés del grupo de movilidad espacial del Centro de Estudios Demográficos (CEDEM), de la Universidad de La Habana, en el marco del proyecto institucional de cooperación internacional con el UNFPA, Fondo de Población de las Naciones Unidas, nombrado "Dinámica de la población y sus interrelaciones en Cuba y sus territorios. Fortalecimiento de la investigación y la capacitación". Este proyecto tiene especial interés en actualizar el estado del municipio objeto de estudio y así poder aportar resultados a decisores municipales acerca de cuál es el comportamiento de los componentes sociodemográficos y su influencia en el desarrollo territorial de Güira de Melena. Además, constituye una fortaleza que el municipio esté integrado en la Plataforma Articulada de Desarrollo Integral Territorial (PADIT), donde el CEDEM es el encargado de insertar los análisis de población a las estrategias de desarrollo municipales y provinciales.

Desarrollo

El municipio Güira de Melena pertenece a la provincia de Artemisa, de reciente formación, según consta en la Gaceta Oficial, edición extraordinaria del 2 de septiembre de 2010, que publica íntegramente la Ley No. 110, Modificativa de la Ley No. 1304 del 3 de julio de 1976, donde se recoge la nueva División Político Administrativa (DPA) del país. En este reglamento se hace referencia al surgimiento de dos nuevas provincias en el antiguo territorio de la provincia de La Habana: la provincia de Artemisa y la provincia de Mayabeque. En tanto, la otrora provincia de la Ciudad de La Habana recupera su nombre histórico de La Habana. En particular, el municipio de Güira de Melena, ubicado política y administrativamente al sur de la nueva provincia de Artemisa, limita por su extremo norte con el municipio de San Antonio de los Baños, al noreste con el municipio de Quivicán, al sureste con el municipio de Batabanó, al oeste con el municipio de Alquizar y al sur con el Golfo de Batabanó. Este territorio se puede localizar en las hojas topográficas 3684-II y 3784-III, a escala 1:50 000 (Instituto

de Geodesia y Cartografía [IGC], edición 1989). A partir de la nueva DPA, puesta en práctica en el año 2011, este municipio adquiere la costa sur del municipio de Quivicán de la nueva provincia de Mayabeque. De esta forma, su superficie territorial es 20,91 km² mayor, para un total de 197,91 km², lo que representa el 4,9% del área total de la provincia de Artemisa (ONEI, 2019b) (figura 1).

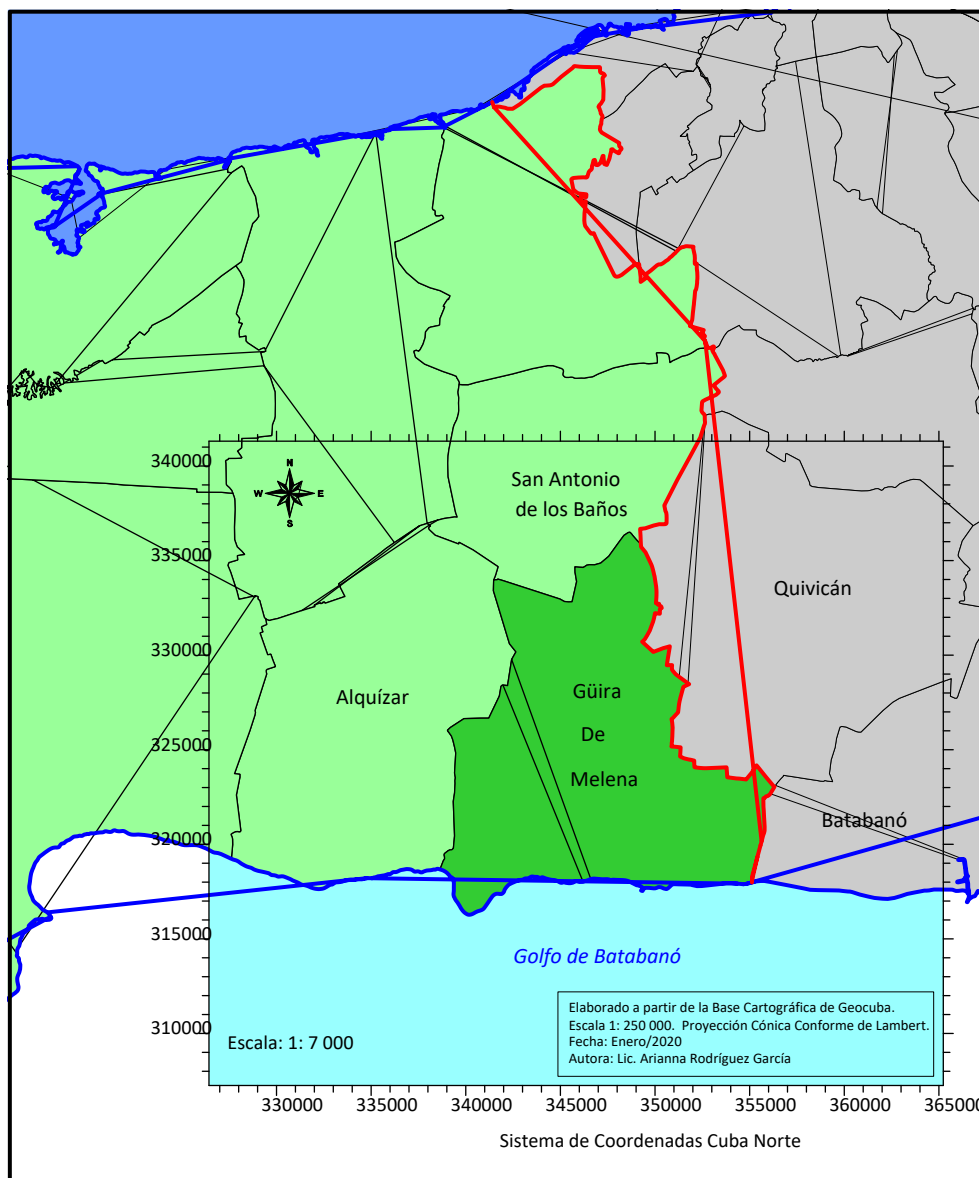


Figura 1. Güira de Melena: Ubicación geográfica

Fuente: Elaborado a partir de bases cartográficas de GEOCUBA escala 1: 250 000

Caracterización del subsistema población. Período 2012-2018

A continuación, se presenta un análisis del subsistema *población*, del municipio Güira de Melena, en el período 2012-2018. Este diagnóstico tiene gran importancia en los estudios de los sistemas territoriales pues la población actúa como objeto y sujeto del desarrollo. Conocerla y representarla resulta imprescindible para alcanzar el anhelado progreso de los territorios, específicamente en este caso de estudio.

La investigación sobre el estado de la población (a través del análisis de su tamaño, crecimiento, composición, estructura por edades y sexo y distribución territorial), así como de su dinámica, mediante las variables demográficas (mortalidad, fecundidad y migraciones) es, indudablemente, necesaria para el logro del desarrollo de los territorios.

En el año 2018 el municipio de Güira de Melena tenía una población de 39 964 habitantes, lo que representa el 7,8% de la población total de la provincia de Artemisa. Por su superficie total, de 197,9km², ocupa el 4,9% de la extensión total provincial, lo que la ubica el séptimo lugar entre los once municipios que la conforman. Posee una densidad poblacional de 201,9 hab./km² (ONEI, 2018 a, b y d).

Población total y sexo

La población güireña ha experimentado, en el período 2012-2018, un ligero ascenso de su población residente: de 38 989 habitantes en el año 2012, aumentó a 39 964 en el año 2018; solo 975 efectivos en seis años.

Al analizar la composición por sexo de la población residente en el municipio se observa que, aunque la población masculina es mayoría, en el período de análisis se produjo un aumento del número de mujeres y una disminución de los efectivos del sexo opuesto. Este valor varió de 49,4% en el año 2012 a 49,8% en el año 2018, para el caso femenino, mientras el valor de los hombres disminuye 0,3 puntos porcentuales, al oscilar de 50,6% en 2012 a 50,3% en 2018. Se puede decir que se aprecia una estabilidad en la población (figura 2).

NOVEDADES EN POBLACIÓN

<http://www.novpob.uh.cu>

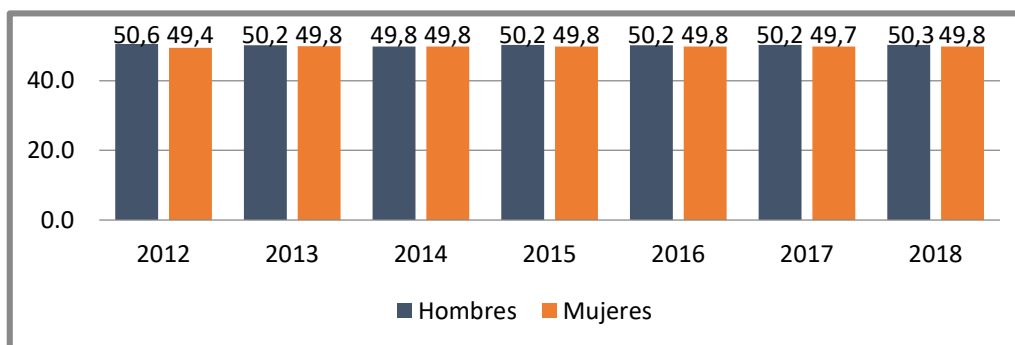


Figura 2. Güira de Melena: composición por sexo (%). 2012-2018.

Fuente: Elaborada a partir de la serie de Estudios y Datos de la Población Cubana. Cuba y sus Territorios. ONEI, 2013b-2019b.

El monto total de la población municipal en 2018 fue de 39 964 habitantes; de ellos, 20 073 hombres y 19 891 mujeres. Aunque resultan valores muy cercanos, los hombres presentan mayoría, para una relación de masculinidad de 1 009 hombres por cada 1 000 mujeres.

La evolución de la estructura de la población por edades y sexos, según los grandes grupos de edades de 0-14 y de 60 años y más, demuestra el acentuado proceso de envejecimiento que presenta la población del municipio pues, en el período de estudio, el grupo de 60 años y más aumentó en 0,6 puntos porcentuales, hasta alcanzar un valor de 17,6%, lo cual confirma el alto grado de envejecimiento de la población municipal. Mientras, el grupo de edades de 0-14 disminuyó un 0,9%, como se puede observar en la figura 3.

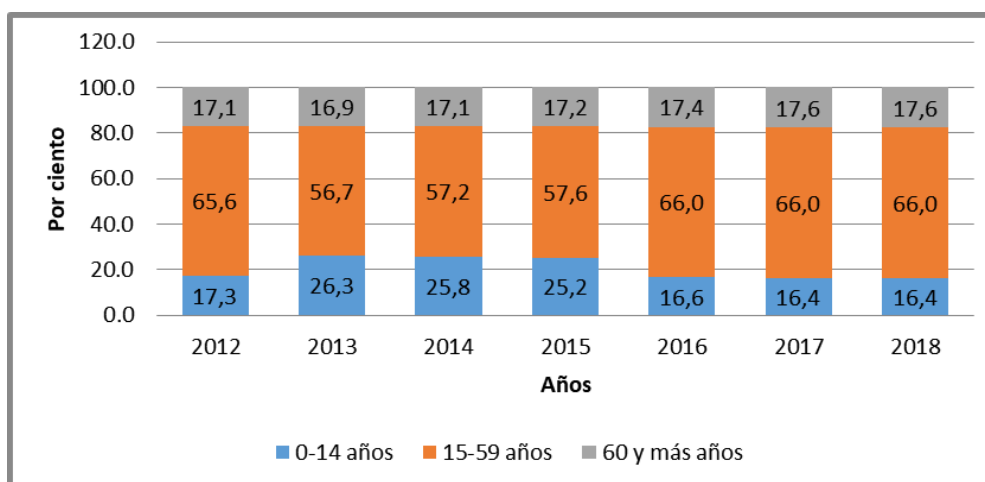


Figura 3. Güira de Melena: evolución de las poblaciones por grandes grupos de edades (%). Años 2012-2018

Fuente: Elaborada a partir de la serie de Estudios y Datos de la Población Cubana. Cuba y sus Territorios. ONEI, 2013b-2019b.

Sin embargo, la población del grupo de 15-59 años (edades aptas para el trabajo) aumentó de 65,6% en el año 2012 a 66,0% en el 2018, lo que sustenta el hecho de que la relación de dependencia total en el municipio haya tendido a decrecer hacia el final del período de estudio. Esto significa que por cada 1 000 personas del grupo de 15-59 años hay 515 habitantes de los grupos de 0-14 y de 60 años y más que dependen de ella.

Cuando se determina la relación de dependencia del grupo de 0 a 14 años, por cada 1 000 personas de 15-59 años se observa que en el período esta relación disminuye, pues en el 2018 existían 15 personas menos de 0-14 años que dependían de la población de 15-59 años, con un valor, de 248 niños y adolescentes que penden de la población en edad laboral. Si se analiza la relación de vejez, se aprecia que, en el período, existe un ascenso de las personas con 60 años y más que dependen de la población de 15-59 años. Aunque el peso de ambos grupos sobre las personas en edad laboral es semejante, se puede referir que la relación de dependencia total del municipio está sustentada en mayor proporción por la relación de los adultos mayores (figura 4). Se puede agregar que la relación se invierte, la que antes iba a estar condicionada por los más bisoños a inicio del período, a partir del año 2016 está determinada por los más longevos.

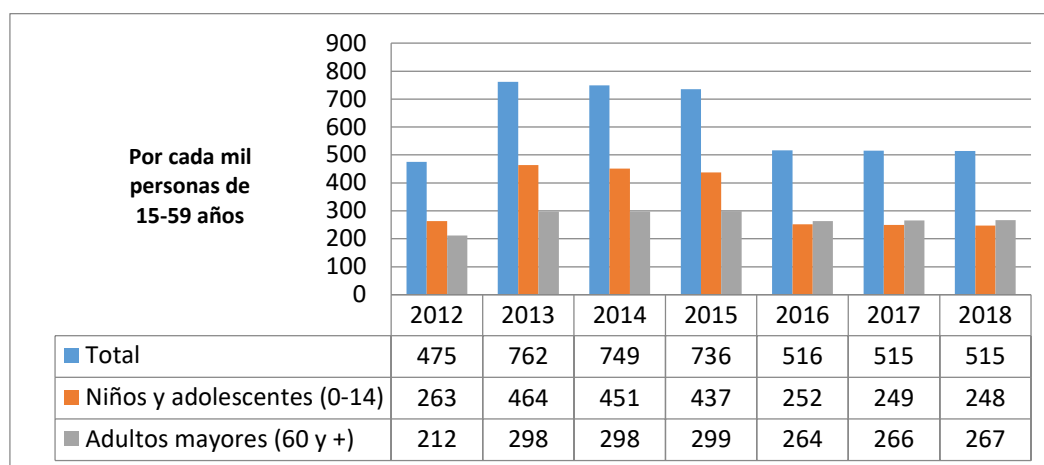


Figura 4. Güira de Melena. Relación de dependencia. Años 2012-2018

Fuente: Elaborada a partir de la serie de Estudios y Datos de la Población Cubana. Cuba y sus Territorios. ONEI, 2013b-2019b.

Distribución territorial

Al comparar la distribución de la población según zonas de residencia, se aprecia que entre el año 2012 y el año 2018 se produjo un aumento en el número de efectivos en ambas zonas y se mantiene con un porcentaje mucho mayor la población urbana, con un grado de urbanización superior al 70% en el período.

No obstante, a pesar de ello, en el período analizado, este crecimiento favoreció a las zonas rurales, las que aumentaron de 27,5% en el año 2012 a 28,6% en el año 2018, lo que representa 718 efectivos más que residen en estos territorios (figura 5).

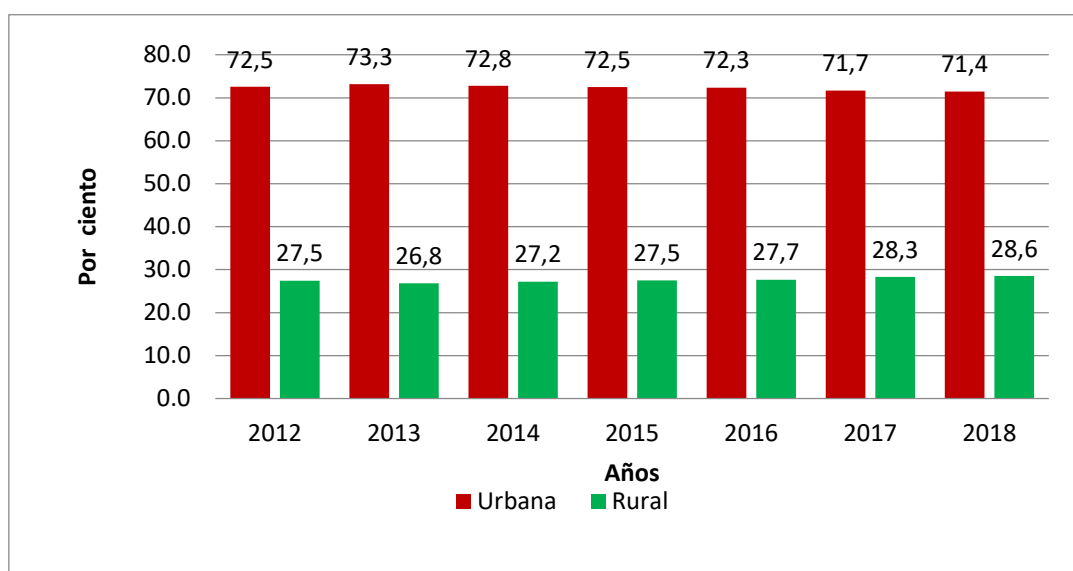


Figura 5. Güira de Melena: Evolución de la población total por zonas de residencia (%). Años 2012-2018

Fuente: Elaborada a partir de la serie de Estudios y Datos de la Población Cubana. Cuba y sus Territorios. ONEI, 2013b-2019b.

Ahora bien, ¿cómo se comporta la distribución de la población por grupos de edades en cada una de las zonas?

La respuesta a esta pregunta se puede observar en la figura 6, donde se evidencia que, en el período, el mayor número de habitantes en ambas zonas para el año 2012, les corresponde a los grupos de 35 a 49 años, con un rango entre 2,4% y

2,8% para las zonas rurales y de 6,1% a 7,1% en las zonas urbanas, respecto a la población total del municipio en el año 2012.

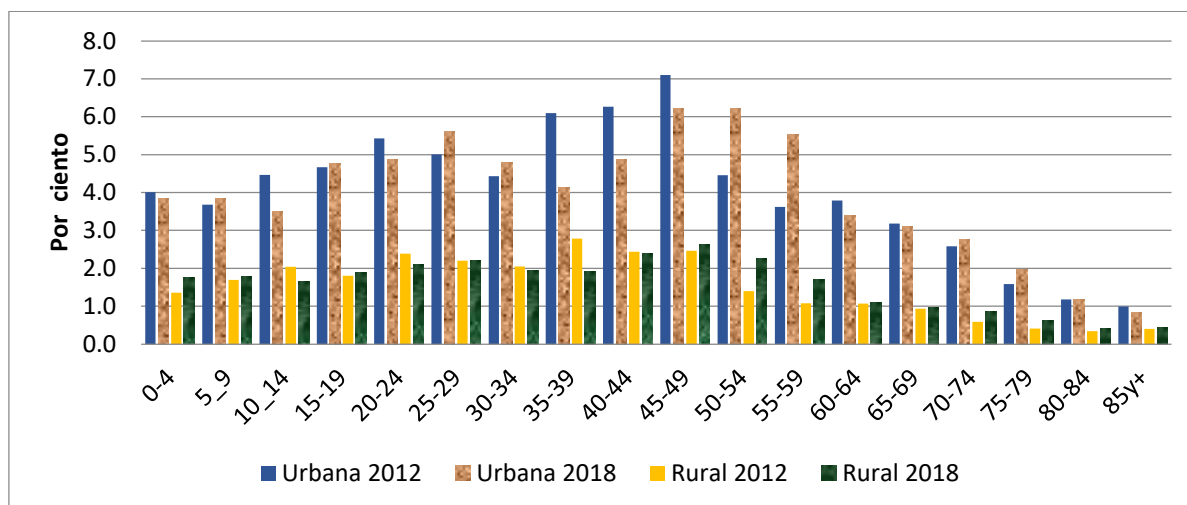


Figura 6: Güira de Melena: distribución de la población por zonas de residencia y grupos de edades (%). Años 2012 y 2018

Fuente: Elaborada a partir de la serie de Estudios y Datos de la Población Cubana. Cuba y sus Territorios. ONEI, 2013b y 2019b.

Para el año 2018 los mayores valores porcentuales se concentran en los grupos de edades desde 45-49 años y 50-54 años, lo que demuestra, una vez más el acelerado proceso de envejecimiento que presenta la población municipal, aunque pertenece a la provincia más joven de Cuba, con un grado envejecimiento de 18% (Grupo III), según ONEI (2019b). Como se aprecia en la figura 6, en ambas zonas se produce un descenso en la población correspondiente al grupo desde 30-39 años, lo que puede estar relacionado con el comportamiento de la variable migración, que será objeto de análisis más adelante. Además, se puede apreciar que la estructura demográfica de la población que habita en los espacios urbanos se ha envejecido a un ritmo más acelerado.

Si se analiza la población residente según zonas, por grupos de edades y sexo como se observa en la figura 7, se puede corroborar que el mayor porcentaje le corresponde a la población rural masculina del grupo de 45-49 años. Además, se muestra como el valor relativo de la población femenina rural es superior al de mujeres urbanas, desde su nacimiento hasta los 30 años de edad, momento este en que se produce un descenso (incluso por debajo que el por ciento urbano) hasta

volver a aumentar con un pico máximo de 8,7% en el grupo de mujeres rurales de 45-49 años, donde vuelve a descender. En un segundo momento los grupos desde 50 hasta 84 años, el valor porcentual de mujeres residentes en el campo es menor que el valor relativo de las que vivían en las zonas urbanas. Este resultado se puede asociar con la selectividad de la migración campo-ciudad a favor de la mujer, reflejándose el fenómeno de feminización de las ciudades.

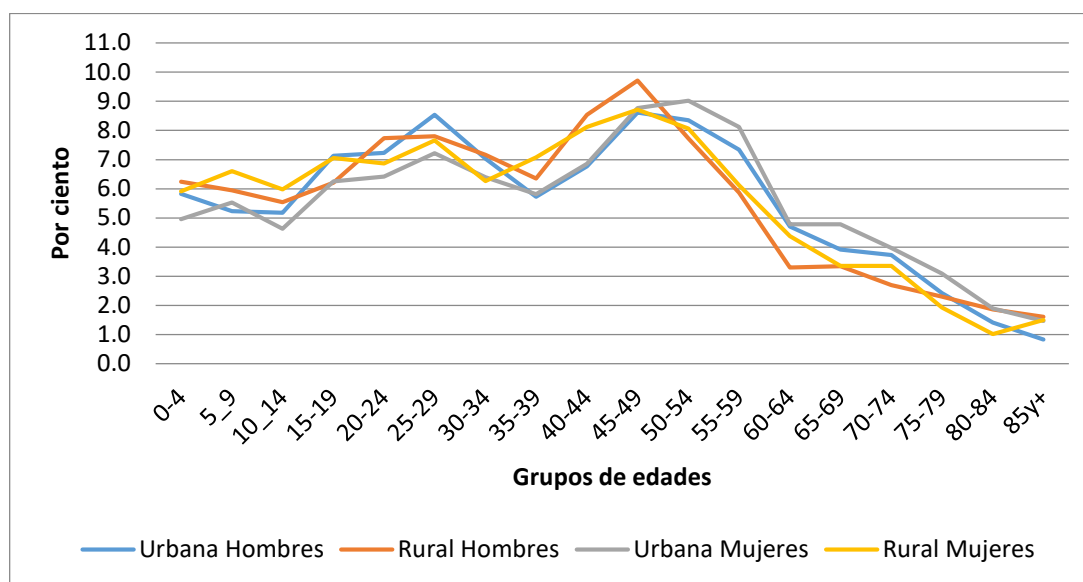


Figura 7: Güira de Melena: Distribución de la población según zonas de residencia por grupos de edades y sexo (%). Año 2018

Fuente: Elaborada a partir de la serie de Estudios y Datos de la Población Cubana. Cuba y sus Territorios. ONEI, 2013b-2019b.

Mortalidad

Una mirada a la mortalidad en el municipio muestra que fallecen en el 2012 un total de 369 personas, valor que tiende a oscilar en el período, al ser en el 2013 de 105 muertes menos, posteriormente vuelve a aumentar hacia los años 2014 y 2015, hasta presentar, en el año 2018, similar valor que en el año 2012. La tasa de mortalidad general es de 9,2 defunciones por mil habitantes, la que oscila con tendencia primero decreciente, para después colocarse constante hacia el año 2018. El 81,0% de estas defunciones corresponden a personas que tienen 60 años y más. El estilo de las defunciones es continuar aumentando, sustentado en las personas mayores debido al envejecimiento de la población güireña (figura 8).

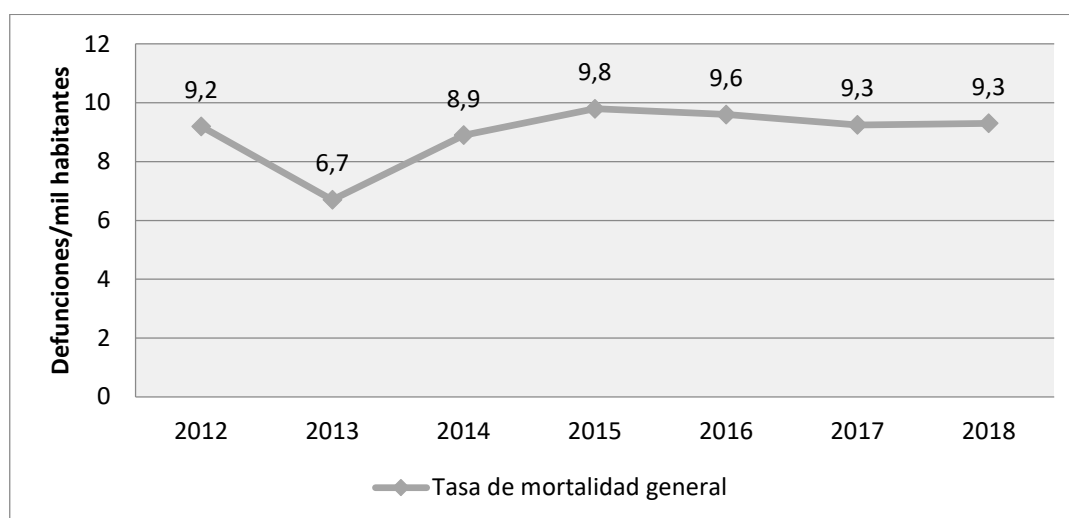


Figura 8: Güira de Melena: Tasa de mortalidad general (Defunciones por mil habitantes). Años 2012-2018

Fuente: Elaborada a partir de la serie de Indicadores Demográficos de Cuba y sus Territorios. ONEI, 2013a-2019a.

En el año 2017, 44,8 defunciones por mil habitantes, le corresponde al grupo de personas de 60 años y más (tabla 1).

Grandes grupos	Tasas de mortalidad		
	Ambos sexos	Hombres	Mujeres
0-14	0,5	0,3	0,6
15-59	1,9	2,8	1,0
60 y más	44,8	52,5	37,9

Tabla 1: Güira de Melena: tasas de mortalidad por grandes grupos de edades y sexo (Por cada mil habitantes del grupo). Año 2017

Fuente: Elaborada a partir del Anuario Estadístico de Güira de Melena, 2017. ONEI (2018b).

Al analizar las tasas de mortalidad según sexo, se evidencia que el grupo de personas del sexo masculino, con edades de 60 y más años, tiene una tasa de 52,5 defunciones por cada mil habitantes. Mientras, las mujeres presentan 37,9

defunciones por mil habitantes en ese grupo etario. Eso se corresponde con el fenómeno de la sobre-mortalidad masculina que se ha referido con anterioridad. Entre las principales causas de muerte, se destacan los tumores malignos, enfermedades del corazón, influenza y neumonía y enfermedades cerebrovasculares.

Fecundidad

El municipio presenta una fecundidad baja, su comportamiento es semejante al del país, por debajo nivel de reemplazo poblacional. Como muestra la tabla 2, en el año 2018 solo 46,6 por cada mil mujeres en edad fértil procrearon. La tasa global de fecundidad presenta valores menores al nivel de reemplazo, similar al comportamiento del resto de los municipios del país. La tasa bruta de reproducción, es decir el número de hijas por mujer al final de su vida fértil, está por debajo de uno.

Indicadores de fecundidad	Total	Urbana	Rural
Tasa de fecundidad general (%o mujeres en edad fértil)	46,6	47,1	45,3
Tasa global de fecundidad (hijos por mujer)	1,7	1,7	1,7
Tasa bruta de reproducción (hijas por mujer)	0,9	0,9	0,8

Tabla 2: Güira de Melena. Indicadores de fecundidad. Año 2018

Fuente: Elaborada a partir de los Indicadores Demográficos de Cuba y sus territorios, 2018. ONEI 2019^a.

Véase, en la figura 9, como el municipio tiene una cúspide de fecundidad temprana, es decir, la fecundidad es mayor en el grupo de edades de 20-24 años, situación semejante a la que presenta el país.

Si se analiza la estructura de la fecundidad por zonas de residencia se puede observar que, aunque el patrón de fecundidad de ambas zonas tiene es de cúspide temprana, existe una diferenciación entre las zonas urbanas y las zonas rurales.

Las primeras tienen una estructura dilatada, pues los valores entre los grupos de edades de 20-24 y 25-29 años son similares, con solo 0,3 puntos porcentuales de diferencia.

Otro fenómeno al que se debe prestar especial atención es a la fecundidad adolescente, pues en el municipio, por cada mil mujeres en edad fértil que procrean, 60 nacimientos son producidos por adolescentes entre 15 y 19 años (17,5), una cifra mayor a la media nacional, de 54,6 por cada mil nacimientos. Este valor es superior en las zonas rurales donde el 23,1% de los nacimientos se encuentra en el grupo de 15-19 años, con una tasa específica de 78 por cada mil mujeres de 15-19 años (figura 11).

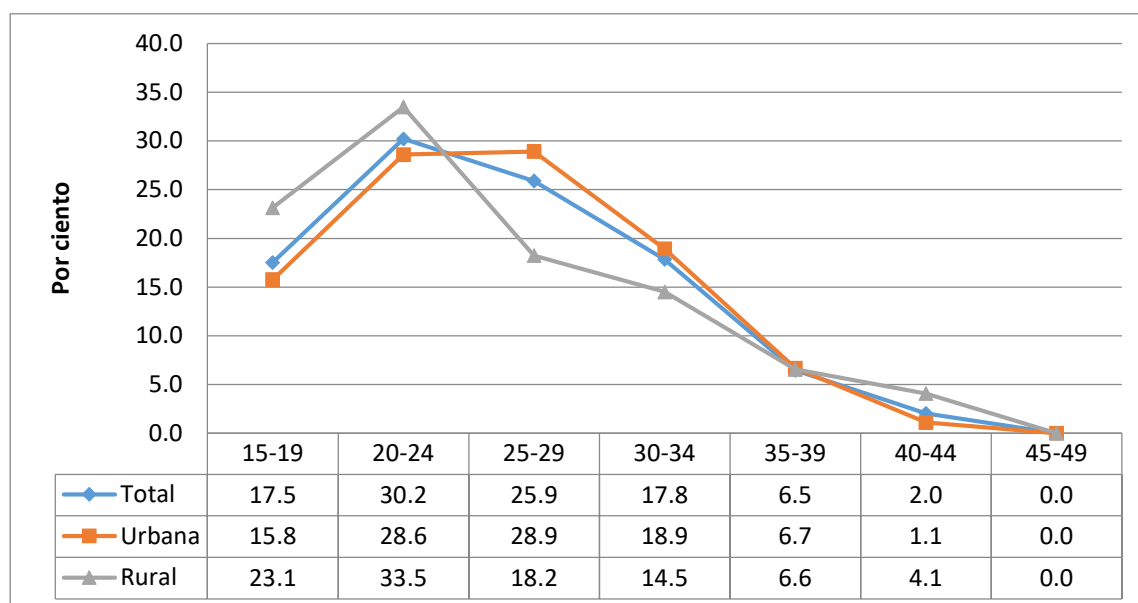


Figura 9: Güira de Melena: Estructura de la fecundidad por zonas de residencia (%). Año 2018

Fuente: Elaborada a partir del Anuario Estadístico de Güira de Melena, 2017. ONEI 2018 a

Migraciones

El análisis del comportamiento de la variable migración resulta sustancial para entender la dinámica del municipio en el período de estudio.

Es importante destacar que el aumento de la población de este territorio se debe, mayormente, a las políticas económicas locales destinadas al desarrollo agrícola. Según Gutiérrez et al (2011), la fuerza de trabajo viene como inmigrante de las

provincias centrales y orientales, y se aloja en campamentos dentro del territorio de Güira de Melena, lo que ha contribuido al fomento del desarrollo agrícola con fuerza de trabajo externa al municipio. Según un análisis realizado por Oliveros (2010), sobre la tasa de saldo migratorio de Cuba, se concluyó que el municipio de Güira de Melena se mantuvo como receptor de población durante los períodos 1990-1994, 1995-1999 y 2002-2006. Esto ocurre por la necesidad de fuerza de trabajo en la agricultura y la utilización del municipio como trampolín para llegar posteriormente a la capital del país, por la cercanía que existe entre esos dos lugares. Aquí se conjugan, primero, el interés del inmigrante por acceder a un lugar que le garantice empleo (en la agricultura se hace necesario) y segundo, la cercanía a La Habana (aprovechada para su destino final). Por tanto, el municipio en cuestión se inserta en una dinámica migratoria particular y continúa como receptor primero y posteriormente como emisor de población (figura 10).

Este fenómeno justifica el hecho de que la población de 15-59 años aumente en el período, pues es este grupo el que mayoritariamente realiza el acto migratorio. Estamos hablando de un municipio donde la actividad económica fundamental es la agricultura y, por tanto, se necesita fuerza de trabajo. Además, en el territorio se concentran los suelos más productivos del país y, además, se encuentra muy influido por la demanda de La Habana, ciudad de más de dos millones de habitantes que necesita ser abastecida de productos alimenticios.

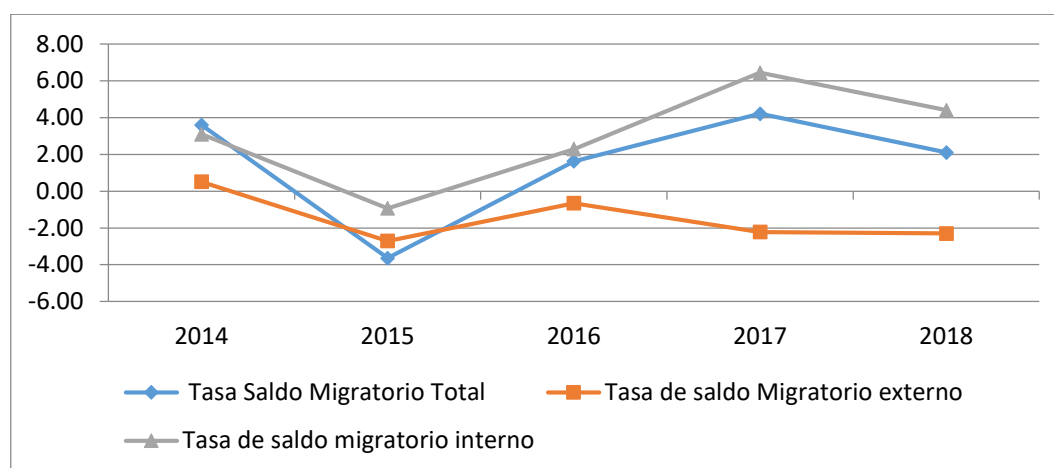


Figura 10: Güira de Melena. Tasas de saldos migratorios total, interno y externo (por mil habitantes). Años 2014-2018

Fuente: Elaborada a partir de los Indicadores Demográficos Cuba y sus territorios. ONEI 2015a- 2019a.

En el año 2014, el saldo migratorio total asciende a 142 personas, con una tasa de 3,1 por mil habitantes. En el año 2015 este comportamiento presenta un saldo negativo, con un total de -37 habitantes, para una tasa de -3,6 por cada mil habitantes. Si se analiza la lógica de la variable migración en el municipio, se puede apreciar que siempre ha contado con un saldo migratorio total positivo, por lo que llama la atención esta situación inversa en el año 2015, lo que abre una nueva interrogante para próximas investigaciones. Posterior a esta fecha, en los años 2016-2018, el territorio vuelve a ser receptor de población con saldos mucho mayores que en el año 2014, para un resultado total de 2,1 por cada mil habitantes en el 2018, valor este que se complementa con una tasa de saldo migratorio interno de 4,4 personas que llegan por cada mil habitantes.

Si se analizan los lugares de procedencia de los migrantes se encuentra que, en el período 2012-2018, las personas que se asentaron en Güira de Melena eran, en mayoría absoluta, de las provincias de Santiago de Cuba y Mayabeque, lo que se corresponde con las corrientes principales de Cuba, pues se ha comprobado que, por lo general, los migrantes que llegan al occidente tienen como lugar de origen la región oriental del país y las provincias aledañas al lugar de destino.

Los inmigrantes se encuentran en el grupo de edades de 15-59 años y son fundamentalmente del sexo masculino, lo que tiene gran importancia para el desarrollo del territorio. Según la Encuesta Nacional de Migraciones (ENMIG 2016-2017), la llegada de personas en edad laboral, posiblemente resulte un recurso potencial importante y perspectivo para contrarrestar, no sólo el proceso de envejecimiento de la población activa que allí tiene lugar, sino también los déficits que origina su emigración externa negativa, característica que se repite en casi la totalidad de los municipios cubanos (ONEI, 2018d).

Al respecto, los directivos de la Dirección Municipal de la Agricultura plantean que existe un número considerable de migrantes irregulares o población flotante proveniente de las provincias orientales. Esta población desarrollaba las labores agrícolas sin estar registrada como trabajadores eventuales, pues al no tener residencia permanente en el territorio, laboraba de forma ilegal. Con el objetivo de solucionar tal situación se le pide que legalicen su residencia en el territorio, pero a la mayoría de los migrantes esto les fue imposible, lo que generó una serie de conflictos que necesitaban ser resueltos. Para ello se establece que, para ser

contratados por propietarios de tierras pertenecientes a las Unidades Básicas de Producción en Cooperativas (UBPC), Cooperativas de Producción Agropecuaria (CPA) o Cooperativas de Créditos y Servicios (CCS) deberán estar inscritos en la actividad de Trabajador Agropecuario creada en el trabajo por cuenta propia. Estas nuevas disposiciones de los ministerios de Trabajo y Seguridad Social, la Agricultura y Finanzas y Precios, fueron oficializadas en la Gaceta Oficial Extraordinaria No. 43 del año 2016. La solicitud de inscripción en esta nueva figura de trabajo es independiente al lugar de residencia legal del solicitante. Esta nueva norma legal ha permitido a la población flotante del municipio de Güira de Melena estar empleada en las labores agrícolas. (Gaceta Oficial Extraordinaria No. 43/2016).

Este proceso favorece al sector agropecuario del territorio y reconoce los derechos laborales de los migrantes. Pero no significa que solucione los problemas reales que existen, pues muchos de estos trabajadores agropecuarios viven en condiciones precarias, dejan en su lugar de residencia legal (en su mayoría rurales) a sus familiares, lo que provoca un éxodo del campo (descampesinización). Es decir, trae ventajas y beneficios al sector agropecuario del municipio de Güira de Melena, pero pueden contribuir (entre otras consecuencias desde el punto de vista biopsicosocial), al empeoramiento de las condiciones de este sector en el lugar de origen. Además, provoca que se dejen de contabilizar en las estadísticas oficiales, efectivos en la población.

Crecimiento natural y total

La tasa de crecimiento natural tuvo un ligero incremento de 1,8 en el 2012 a 2,1 por mil habitantes en el 2018. Aunque en el período comprendido entre los años 2015-2017 esta cifra descendió, el saldo no fue negativo, pues el número de los nacimientos (aunque no muy significativo) siempre ha sido mayor que las defunciones (ver figura 11).

Una mirada al crecimiento natural de la población en el período revela que, como promedio, nacen 432 niños y fallecen 359 personas, por lo que la cifra total aumenta en 73 habitantes. Este comportamiento refleja que en el municipio la población crece naturalmente, como muestra la figura 11.

NOVEDADES EN POBLACIÓN

<http://www.novpob.uh.cu>

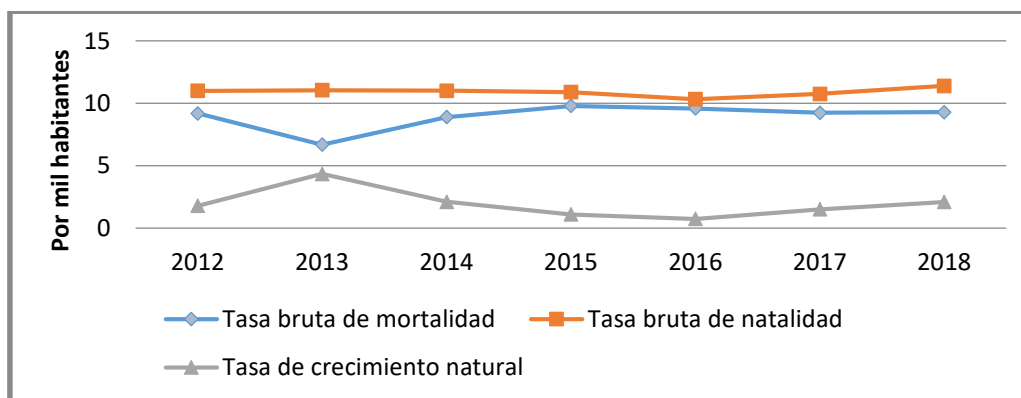


Figura 11: Güira de Melena: Tasas de los componentes del crecimiento natural. 2012-2018

Fuente: Elaborada a partir de los Indicadores Demográficos Cuba y sus territorios. ONEI, 2013a-2019a.

Por su parte, la tasa de crecimiento total anual, como muestra la figura 12, oscila de 9,3 en el 2012 a 4,3 por mil habitantes en el 2018. Tuvo fluctuaciones en los años analizados, pero nunca fue negativa, y siempre superior a la tasa de crecimiento natural, lo que evidencia la fuerte influencia de las migraciones internas, pues en el municipio esta variable conlleva a un mayor crecimiento del número de habitantes en comparación con el valor resultante del crecimiento natural. Aunque se evidencia una tenencia decreciente en el movimiento natural lo que demuestra el efecto de la mortalidad ante la natalidad.

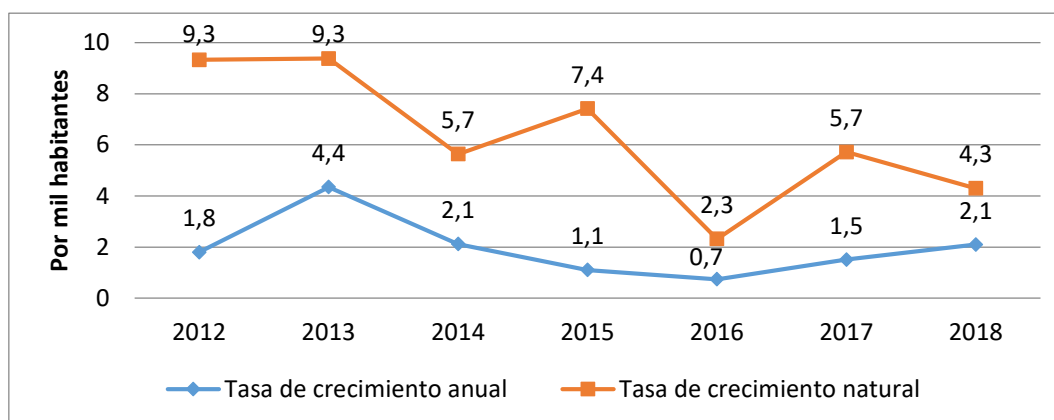


Figura 12: Güira de Melena: Tasas de crecimiento natural y total (por mil habitantes). Años 2012-2018

Fuente: Elaborada a partir de los Indicadores Demográficos Cuba y sus territorios. ONEI, 2013a-2019a.

Pirámides

Al analizar la estructura de la población según edades y sexos, las pirámides que se muestra la figura 13 ubican el resultado de los sostenidos bajos niveles de fecundidad que se reflejan en su base estrecha y un envejecimiento demográfico que se observa en el ensanchamiento de la población de 60 años y más.

Se aprecia que las barras de la pirámide se encuentran más alargadas en el grupo de 45 a 49 años en el período de estudio.

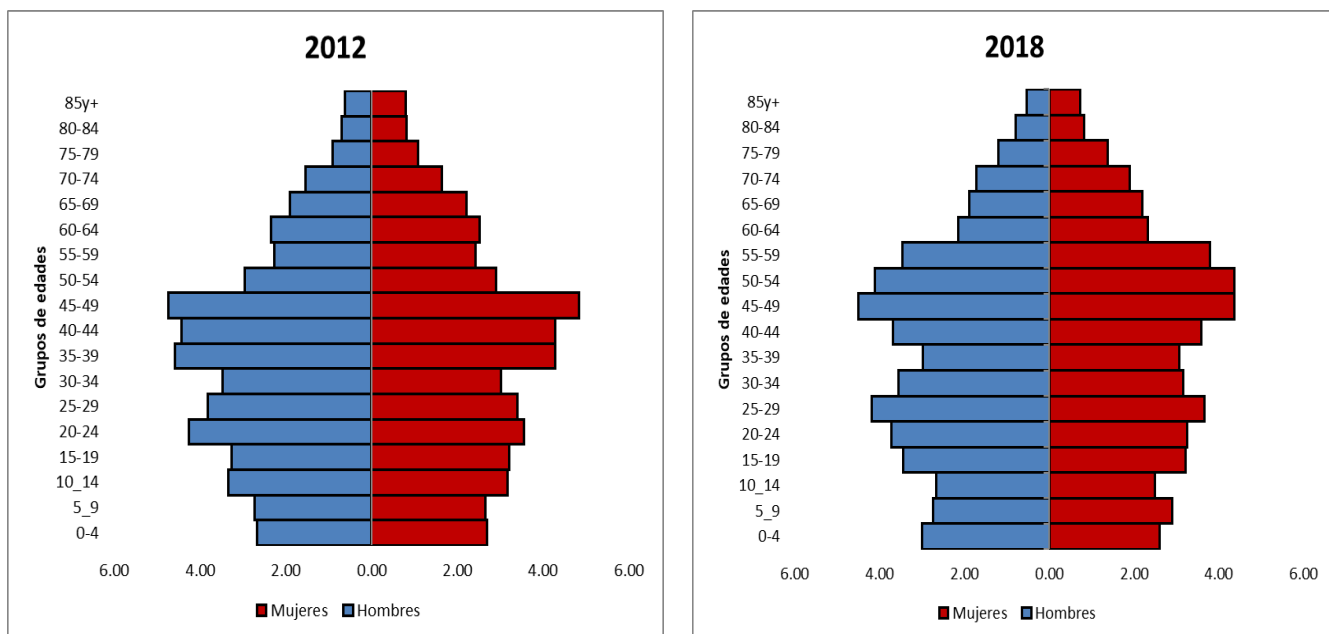


Figura 13: Güira de Melena. Pirámides de población. Años 2012 y 2018

Fuente: Elaborada a partir de los Estudios y Datos de la población cubana. Cuba y sus territorios, 2012 y 2018. ONEI 2013b y 2019b.

El municipio ha transitado desde un 17,1% de envejecimiento en 2012, hasta un 17,6% en 2018, para un crecimiento de 0,5% durante el período. Se encuentra en el grupo III de envejecimiento (+15,0%).

Al realizar el análisis de las personas de 60 años y más por sexo, en el período 2012-2018, se observa que la población femenina es 6,2 puntos porcentuales mayor que masculina de ese grupo de edad, lo que demuestra la existencia de una sobre-mortalidad masculina que se evidencia más fuerte con la edad (figura 14).

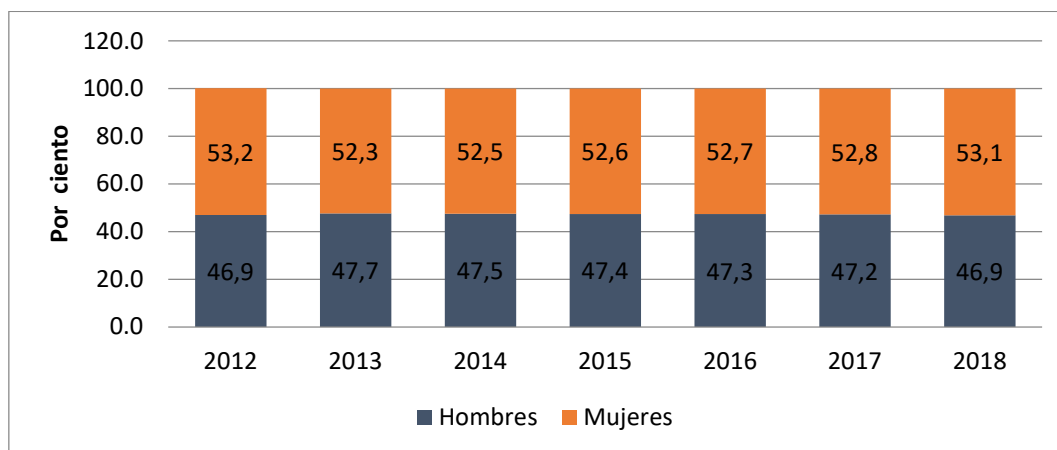


Figura 14: Güira de Melena: Población de 60 años y más por sexo (%). 2012-2018

Fuente: Elaborada a partir de la serie de Estudios y Datos de la Población de Cuba y sus Territorios. ONEI, 2013b-2019b.

También se puede decir que entre los años 2012 y 2018 se produjo una disminución de 2,9 puntos porcentuales en la población de 60 años y más que vivía en la zona urbana. En contraste, en la zona rural, la población aumentó en igual proporción (figura 15).

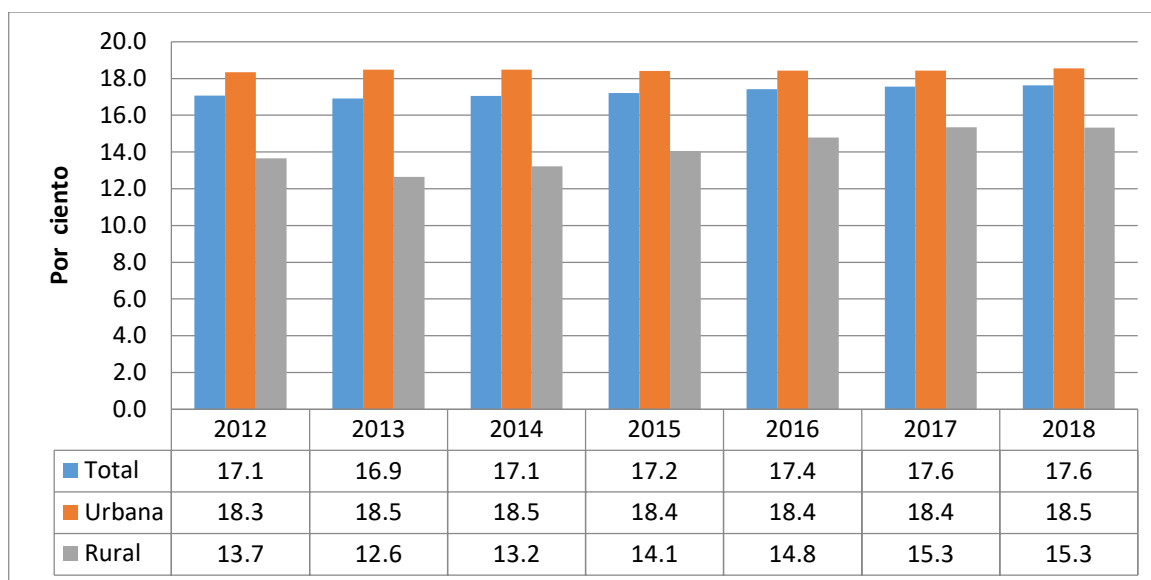


Figura 15: Güira de Melena: evolución del grado de envejecimiento por zonas de residencia (%). Años 2012-2018

Fuente: Elaborada a partir de la serie de Estudios y Datos de la Población de Cuba y sus Territorios. ONEI, 2013b-2019b.

Asentamientos humanos y diferenciación del grado de envejecimiento

El municipio cuenta con 25 asentamientos humanos, según lo recogido en el Censo de Población y Viviendas (CPV) de 2012. De ellos, tres asentamientos urbanos (Güira como cabecera municipal, El Gabriel y Playa del Cajío) y 22 asentamientos rurales (siete mayores de 200 habitantes y 15 menores de 200 habitantes), tres de ellos de nueva creación.

Al analizar su estructura por edades, se puede observar que los asentamientos urbanos presentan una población envejecida y es la ciudad de Güira de Melena la que tiene un índice de envejecimiento mayor, con 18,9% de sus habitantes con 60 y más años. Le sigue el asentamiento de El Gabriel, con un índice de 17,2%. Estos asentamientos se encuentran en el Grupo III de envejecimiento, con más del 15% de su población en los grupos de edades de 60 y más años.

Como muestra la figura 16, de los asentamientos rurales, es Tamaulipas el más envejecido del municipio, con 20,4% de su población con 60 años y más, superando en 2,8 puntos porcentuales el índice de envejecimiento municipal. La Cachimba, San Rafael, La Palma, Las Flores, Boca del Cajío y Pedro Díaz son localidades con una estructura por edades envejecida, pero en menor medida (+12,0%). Mientras, 15 de los asentamientos rurales tienen una estructura por edades joven, y es el asentamiento El Laborioso, con solo cuatro adultos mayores de sus 128 residentes, el más joven del territorio (3,1%) (figura 16).

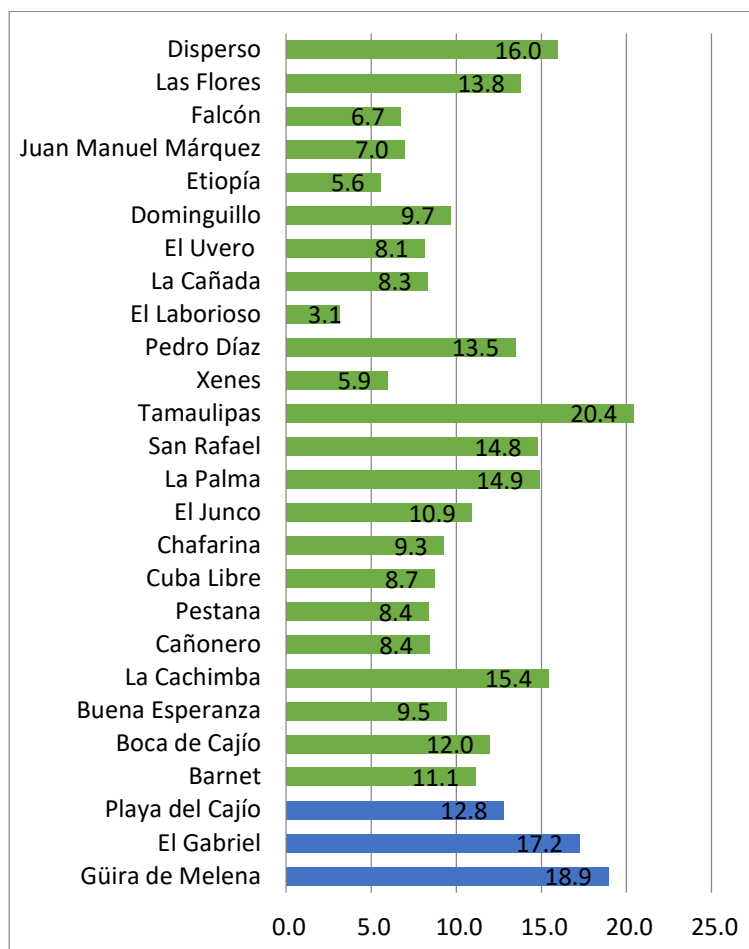


Figura 16: Güira de Melena. Asentamientos humanos. Índice de envejecimiento según el Censo de Población y Vivienda del año 2012

Fuente: Elaborado a partir de los datos del CPV 2012. ONEI, 2013c.

Si se analiza la población de los asentamientos urbanos y rurales para los años 2012 y 2018 se puede ver que el número de habitantes de la cabecera municipal han crecido, al representar el 65% de la población total del municipio. Esta concentración ha estado motivada, en lo fundamental, por las fuertes migraciones de los asentamientos rurales, lo que evidencia la congregación de la población en esta ciudad. El asentamiento humano de Playa del Cajío no ha sufrido un crecimiento considerable, representa solo el 2% de la población total, producto de las limitaciones y regulaciones existentes. Debido a las fuertes penetraciones del mar e inundaciones, durante la ocurrencia de fenómenos meteorológicos extremos se ha trasladado parte de la población hacia otros asentamientos, por decisión propia o por el plan de reubicación que realiza el gobierno municipal, en

correspondencia con lo planteado en las estrategias de ordenamiento territorial que en la actualidad están en total sinergia con el Plan de Estado para el Enfrentamiento al Cambio Climático, o "Tarea Vida".

El Gabriel tampoco ha crecido considerablemente, siendo su peso respecto a la población municipal del 6%. Playa del Cajío y El Gabriel son asentamientos que están considerados como urbanos por definición, pero presentan características más rurales que urbanas, por lo que en El Gabriel se han asentado la mayor parte de la población migrante irregular, que buscan trabajo en las labores agrícolas.

Composición de la fuerza de trabajo

Para analizar la composición de la fuerza de trabajo del municipio de Güira de Melena, se utilizaron los datos para el trienio 2015-2017. Se debe comentar que, en el período, la población en edad laboral crece solo en 337 efectivos, para un total en 2017 de 26 086 habitantes, lo que representa el 62,5% de la población total del municipio (figura 17).

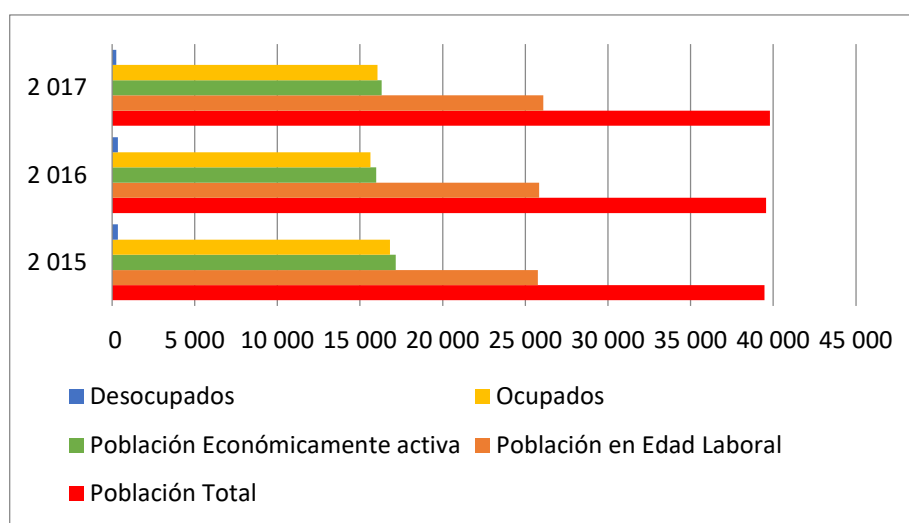


Figura 17: Güira de Melena: Recursos Laborales (habitantes). Año 2015-2017

Fuente: Elaborada a partir del Anuarios Estadístico de Güira de Melena, 2017. ONEI, 2018b.

Por su parte la Población Económicamente Activa (PEA) disminuyó 2,5%, desde 17 168 efectivos en el año 2015 a 16 304 en el año 2017. Esto conlleva a que la tasa de actividad económica (como se muestra en la figura 18), oscile entre 66,6% en el año 2015 y 62,5% en el año 2017. Sin embargo, la tasa de ocupación tuvo

un ascenso de 0,5 puntos porcentuales y presenta altos valores, por lo que se puede decir que en el municipio existe un por ciento mínimo de desocupados, valor este que se comporta constante en el trienio, solo son dos habitantes sin empleo por cada 100 personas ocupadas.

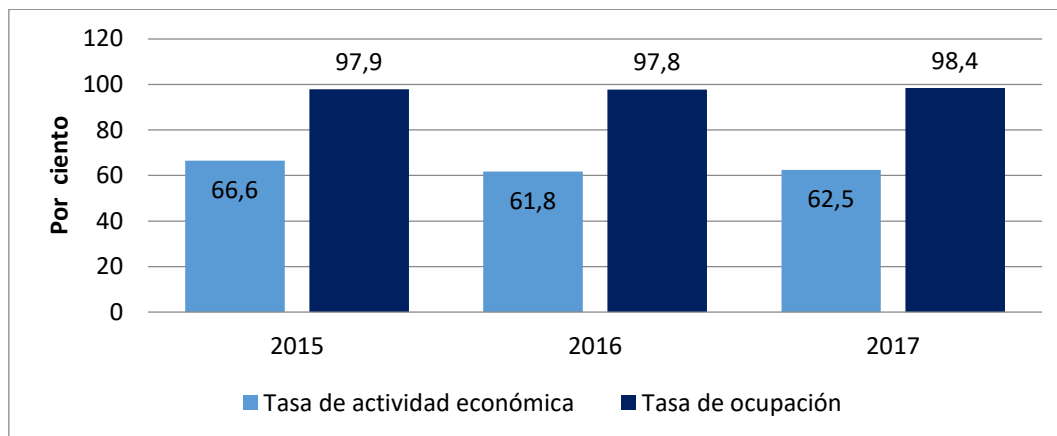


Figura 18: Güira de Melena: Tasa de actividad económica y Tasa de ocupación (%). Período 2015-2017

Fuente: Elaborada a partir del Anuarios Estadístico de Güira de Melena, 2017. ONEI, 2018b.

Por otro lado, si se analiza la estructura por sexo de los recursos laborales, se puede observar que, del total de la población femenina en edad laboral, solo el 50% aproximadamente se encuentra ocupada, con una tasa de actividad económica casi un 30% inferior a la masculina (figura 19). En correspondencia con lo anterior, la tasa de desocupación femenina es un punto porcentual mayor (2%) que el valor representado por los hombres (1%).

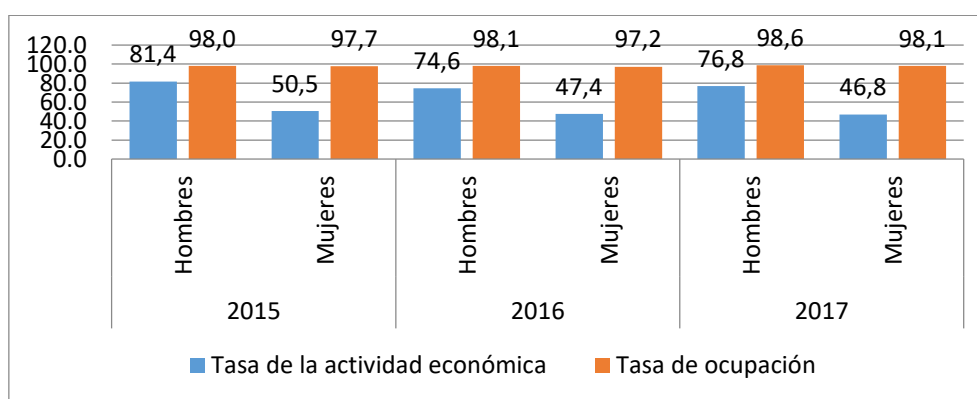


Figura 19: Güira de Melena: tasa de actividad económica y tasa de ocupación por sexos (%). Años 2015-2017

Fuente: Elaborada a partir del Anuario Estadístico de Güira de Melena, 2017. ONEI, 2018b.

Al analizar los ocupados según la situación de algunos empleos, a partir de las estadísticas proporcionadas por la ONEI, se corrobora que la mayor proporción de la población ocupada güireña realiza labores en la agricultura y que, en el trienio 2015-2017, se produjo un aumento de 3,5%, al representar el 25,5% de la población ocupada en el año 2017. Los trabajadores por cuenta propia también aumentaron en el período analizado, de 10,9% de representación en el año 2015 a 12,9% en el año 2017, pues fue precisamente en este período que se aprobó la nueva modalidad de “trabajador agropecuario”. Por su parte, los cooperativistas no agropecuarios, aunque no tienen una significativa participación, también han ascendido (figura 20).

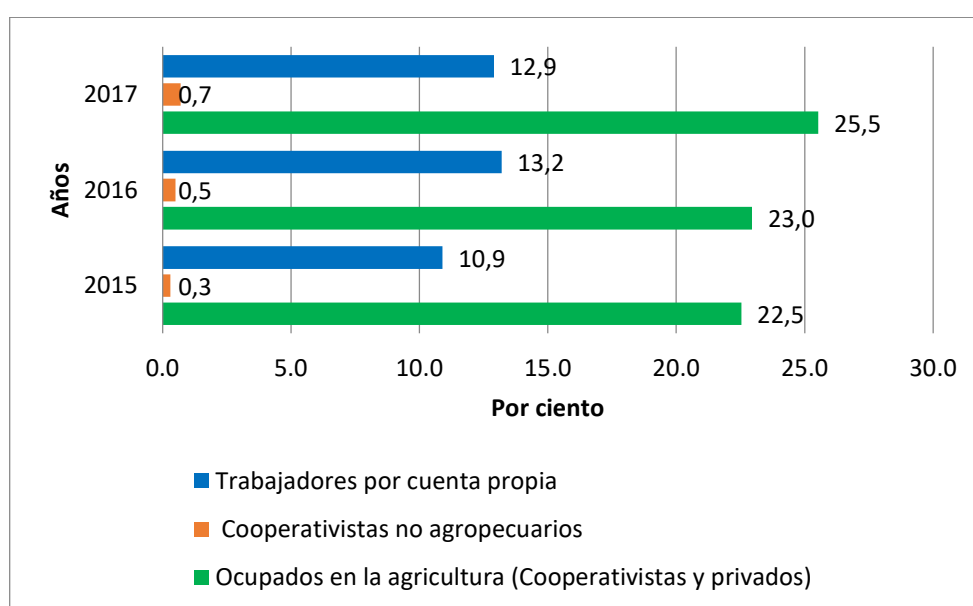


Figura 20: Güira de Melena. Proporción de trabajadores por cuenta propia, cooperativistas no agropecuarios y ocupados en las actividades agrícolas. 2015-2017

Fuente: Elaborada a partir del Anuario Estadístico de Güira de Melena, 2017. ONEI, 2018b.

A modo de conclusiones

En el período 2012-2018, la población del municipio Güira de Melena se caracteriza por una baja fecundidad, por debajo del reemplazo poblacional. El valor de la tasa global de fecundidad es de 1,7 hijos por mujer. La tasa bruta de reproducción, es decir el número de hijas por mujer al final de su vida fértil, está por debajo de uno (0,9 hijas por mujer).

Además, una desarticulación de la fecundidad es la referida a la de las adolescentes, pues es superior a la media nacional en el año 2018 (60 nacimientos eran producidos por el grupo de 15-19 años de edad (17,5%), con una diferenciación en su distribución territorial, con un 23,2% en la zona rural y 15,8% en la zona urbana.

El territorio presenta un alto grado de envejecimiento (17,6% de su población con 60 años y más en el 2018), diferenciándose según asentamientos pues los urbanos presentan una población envejecida mientras los rurales, a excepción de siete, tienen una estructura por edades joven (15 asentamientos).

De los 25 asentamientos, solo tres son urbanos. Se evidencia gran concentración de su población en la ciudad Güira de Melena, la que representa más del 60% del total municipal, lo que contrasta con la actividad económica que mayor fuerza de trabajo emplea, que es la agricultura, con más del 50% de la fuerza de trabajo total del municipio.

La fuerza de trabajo fundamental viene como inmigrante de las provincias orientales y de los municipios aledaños, y se aloja en campamentos dentro del territorio de Güira de Melena, esto ha contribuido al fomento del desarrollo agrícola con fuerza de trabajo externa al municipio, lo que deriva la existencia de migrantes irregulares que se han incorporado de forma legal a las labores agrícolas.

Los resultados ponen al desnudo que se debe prestar atención inmediata a líneas como la fecundidad adolescente, las migraciones, el envejecimiento y la distribución territorial de la población.

Conocer las características sociodemográficas del territorio, le proporciona, al municipio Güira de Melena, la construcción de una capacidad endógena de innovación y de organización productiva y social. Todo ello bajo la guía de un ejercicio responsable de planificación económica, social y ambiental del territorio, al insertar e incluir el componente población para sus estrategias de desarrollo a partir del adecuado comportamiento y características propias del territorio que lo distingue del resto.

Referencias Bibliográficas

GACETA OFICIAL DE LA REPÚBLICA DE CUBA (2010). Nueva División Política Administrativa, La Habana, Cuba.

NOVEDADES EN POBLACIÓN

<http://www.novpob.uh.cu>

GACETA OFICIAL EXTRAORDINARIA NO. 43 (2016). Ministerio de Trabajo y Seguridad Social. Ministerio de la Agricultura y Ministerio de Finanzas y Precios. 19 de diciembre. Recuperado de <https://www.gacetaoficial.gob.cu/>

GUTIÉRREZ ET AL (2011). Informe Científico- Técnico Final. Evaluación Geoambiental del municipio Güira de Melena, Instituto de Geofísica y Astronomía, La Habana, Cuba.

INSTITUTO CUBANO DE GEODESIA Y CARTOGRAFÍA (1989). Mapa Topográfico. Güira de Melena. Hoja 3684-II y 3784 III. Escala 1:50 000. Municipio Provincia La Habana. Edición Instituto Cubano de Geodesia y Cartografía (IGC), Cuba.

ONEI, (2019b) Estudios y datos sobre la Población Cubana. Recuperado de www.one.cu/estudiosydatos/

_____, (2013a). Indicadores demográficos de Cuba y sus territorios. Recuperado de www.one.cu

_____, (2013b). Estudios y Datos de la Población Cubana. Cuba y sus Territorios. Recuperado de www.one.cu.

_____, 2013c. Censo de Población y Viviendas 2012. Recuperado de www.one.cu

_____, 2018a. Anuario Demográfico de Cuba. Recuperado de www.one.cu

_____, 2018b. Anuario Estadístico de Güira de Melena 2017. Recuperado de www.one.cu

_____, 2018c. Anuario Estadístico de la provincia Artemisa 2017. Recuperado de www.one.cu

_____, 2018d. ENMIG 2016-2017. Recuperado de www.one.cu

_____, (2019a). Indicadores demográficos de Cuba y sus territorios. Recuperado de www.one.cu

_____, (2019b). Estudios y Datos de la Población Cubana. Cuba y sus Territorios. Recuperado de www.one.cu

_____, 2019c. Anuario Demográfico de Cuba. Recuperado de www.one.cu