

Papéis Avulsos de Zoologia

PAPÉIS AVULSOS ZOOL., S. PAULO, VOL. 28(5): 91-104, 2 pls.

28.VI.1974

NOTES SUR LES CALLICHRMATINI (COL., CERAMBYCIDAE), III. ETUDE PRELIMINAIRE DU GENRE *CNEMIDOCHROMA* SCHMIDT, 1924

YOLANDE DEMETS

ABSTRACT

This paper is a preliminary revision of the genus Cnemidochroma Schmidt, 1924. Based on type specimens, C. phyllopus (Guérin, 1844) and C. buckleyi (Bates, 1879) are redescribed. Notes on C. phyllopoïdes Schmidt, 1924, C. fulgidum Schmidt, 1924, C. ohausi Schmidt, 1924 and C. coeruleum (Achard, 1910) are given.

INTRODUCTION

Dans le matériel, reçu en grande quantité de différents musées, j'ai rencontré très peu d'exemplaires appartenant au genre *Cnemidochroma*. La distribution géographique du *buckleyi* Bates, du *coeruleum* Achard et du *fulgidum* Schmidt correspondent, jusqu'à plus d'informations, à la forêt amazonienne, celle du *phyllopus* Guérin et de *ohausi* Schmidt, à la partie méridionale de la forêt atlantique; le *phyllopoïdes* Schmidt se localise dans le Brésil central (fig. 1).

Lors de mon passage au Musée d'Histoire Naturelle de Paris, j'ai pu examiner l'holotype du *buckleyi* Bates et celui du *phyllopus* Guérin. Le type du *coeruleum* Achard est resté introuvable tant au Musée d'Histoire Naturelle de Paris qu'à l'Institut Royal des Sciences Naturelles de Belgique. Dans la collection du Musée d'Histoire Naturelle de Paris se trouvaient deux exemplaires de *coeruleum* déterminés par l'auteur et c'est sur ces exemplaires que je me suis basée pour l'étude de cette espèce. Schmidt, dans ses descriptions originales, n'indique pas exactement quels sont les musées possédant les types des espèces dont il est l'auteur, et je n'ai pas encore pu les examiner. Cependant, un travail de recherche visant à localiser ces types est en cours; il devrait me permettre de les étudier ultérieurement. De l'espèce *fulgidum* Schmidt, je ne connais aucun exemplaire.

Les abréviations des musées cités dans le texte ont été données dans un travail précédent (Demets, 1973).

Stagiaire, Section Insecta, Museu de Zoologia, Universidade de São Paulo.

Cnemidochroma Schmidt, 1924

(Figs. 6, 9, 10, 14-19)

Callichroma (*Cnemidochroma*) Schmidt, 1924: 380; Zajciw & Ruffinelli, 1962: 45.*Cnemidochroma*; Podany, 1965: 38.

Diagnose. Antennes du mâle massives et courtes comme celles de toutes les femelles de cette tribu. Les antennes de la femelle n'atteignent jamais l'apex élytral et celles du mâle, un peu plus longues, peuvent l'atteindre ou le dépasser de deux ou trois millimètres. Scape sans fossette basale. Pronotum aussi large que long, recouvert de pubescence noire, avec dans certains cas, une mince bande longitudinale, médiane, métallique. Elytre de couleur uniforme. Membres noirs ou noirs à reflets métalliques verts ou bleus. Faces latérales du fémur postérieur arrondies et non aplaties. Tibia postérieur (fig. 9, 10) très aplati, de largeur supérieure à la plus grande largeur du fémur postérieur (dans certains cas, atteignant le double). Face inférieure métallique, brillante, recouverte d'une pubescence claire. Sous l'articulation des cuisses moyennes, le bord antérieur du métasternum forme un bourrelet saillant et étroit qui épouse la forme de l'articulation (fig. 6).

Espèce-type: *Cnemidochroma phyllopus* (Guérin, 1844); désignation originale (Schmidt, 1924: 380).

Discussion. Ce genre diffère des autres surtout par l'ensemble des caractères suivants: élytre de couleur uniforme; tibia postérieur très élargi et plat, toujours plus large que le fémur postérieur; antennes du mâle identiques à celles de la femelle, à peine un peu plus longues; pas de fossette basale au scape; bourrelet étroit et saillant sous l'articulation des cuisses moyennes au métasternum.

Les genres qui se rapprochent le plus de la diagnose ci-dessus sont: *Xenochroma* et *Xystochroma*. Les *Xenochroma* possèdent également les antennes identiques pour le mâle et la femelle; il n'y a pas non plus de fossette basale au scape, mais ils diffèrent à première vue par la taille, car toutes les espèces sont petites, et par les tibias postérieurs étroits. Les *Xystochroma* possèdent également le même type d'antennes et un scape sans fossette basale mais ce sont les seuls points communs avec les *Cnemidochroma*.

TABLE DES ESPECES

1. Elytres, tout comme le pronotum, recouverts d'un épais toment noir; aspect de velours 2
- Elytres glabres ou avec une pubescence très éparse laissant apparaître les téguments métalliques bleus ou violacés ?
- 2(1). Membres noirs; tibia postérieur une fois et demie la largeur du fémur postérieur (fig. 10); Brésil (Espírito Santo — São Paulo) *ohausi* (Schmidt).
- Membres de couleur métallique; tibia postérieur (fig. 9) deux fois plus large que le fémur postérieur; Brésil (Espírito

- Santo — Rio Grande do Sul, Mato Grosso)
 *phyllopus* (Guérin).
- 3(1). Pronotum recouvert d'un épais toment noir; élytre bleu métallique très vif 4
 Pronotum recouvert d'une fine pubescence éparse laissant apparaître les téguments; élytre sombre et d'une autre coloration 5
- 4(3). Ecusson glabre, sans ponctuation et grossièrement ridé dans la moitié apicale; large bande transversale glabre au bord postérieur du pronotum; tibia postérieur large comme une fois et demie le fémur postérieur. Brésil (Goiás, Mato Grosso) *phyllopoïdes* (Schmidt). (figs. 15, 18).
 Ecusson pubescent, de même aspect que l'élytre, ponctué et ridé dans la moitié apicale; pronotum densément tomentueux jusqu'au bord postérieur; tibia postérieur deux fois plus large que la plus grande largeur du fémur postérieur. Equateur, Bolivie (Santa Cruz)
 *buckleyi* (Bates) (figs. 14, 19).
- 5(3). Elytre métallique, bleu très sombre à reflets pourpres plus ou moins dominants suivant les exemplaires. Surinam, Guyane française ... *coeruleum* (Achard) (figs. 16, 17).
 Elytre rouge violet; tête, pronotum et écusson or avec des reflets pourpres. Brésil (Pará) ... *fulgidum* (Schmidt).

***Cnemidochroma phyllopus* (Guérin, 1844)**

(Figs. 1-5, 7-9, 11-13)

- Callichroma phyllopus* Guérin, 1844: 220; Aurivillius, 1912: 312 (Cat.); Bruch, 1912: 196 (Cat., Geogr.); Bondar, 1937: 152, fig. 3 (Biol.); Blackwelder, 1946: 578 (Cat., Geogr.); Buck, 1959: 590 (Geogr.); Duffy, 1960: 168 (Biol.); Silva et al., 1968: 385 (Hosp.); Villiers, 1972: 21 (Type).
- Callichroma (Cnemidochroma) phyllopus*; Schmidt, 1924: 382; Bosq & Ruffinelli, 1951: 13; Baucke, 1955: 58 (Hab.); Biezanko & Bosq, 1956: 3; Zajciw, 1958: 13 (Geogr.); Zajciw & Ruffinelli, 1962: 45 (Geogr.); Zajciw & Monné, 1968: 57 (Geogr.); Viana, 1972: 295 (Geogr.).
- Cnemidochroma phyllopus*; Podany, 1965: 38 (Cat.).
- Callichroma curvinum* Burmeister, 1865: 169; 1879: 199; Tremoleras, 1910: 40 (Geogr.); Aurivillius, 1912: 311 (Cat.); Bruch, 1912: 196 (Syn.); Schmidt, 1924: 382; Blackwelder, 1946: 578 (Cat.).
- Cnemidochroma curvinum*; Podany, 1965: 38 (Cat.).

La description originale, par Guérin (1844: 220), fut basée sur un exemplaire de la collection Buquet et c'est erronément que par la suite cette espèce fut citée comme ayant été décrite par Buquet (Villiers, 1972: 21). Bruch (1912: 196), fait du *Callichroma curvinum* Burmeister un synonyme du *Callichroma phyllopus* Guérin; cette synonymie n'est pas mentionnée par les auteurs suivants: Schmidt, 1924; Blackwelder, 1946; Podany, 1965, etc.

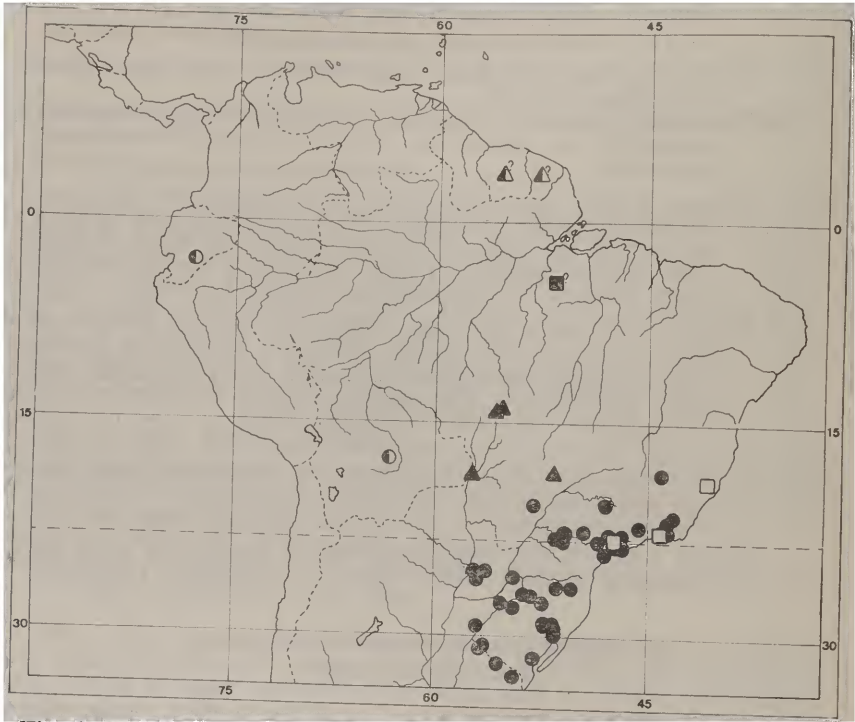


Fig. 1. Distribution géographique des espèces de *Cnemidochroma*: *phyllopus*, cercles noirs; *ohausi*, carrés blancs; *phyllopoïdes*, triangles noirs; *buckleyi*, cercles bicolores; *coeruleum*, triangles bicolores; *fulgidum*, carrés noirs.

Type. L'holotype mâle se trouve au Musée d'Histoire Naturelle de Paris où j'ai pu l'examiner. L'insecte légèrement abîmé, a perdu le sixième urosternite visible. Localité-type: "Brésil". Contrairement aux données de Villiers (1972: 21), il s'agit d'un mâle; la longueur des antennes et la forme du cinquième urosternite visible ne laissant aucun doute.

Redescription de l'holotype (♂). Aspect général très sombre, vert bleuté. Antennes atteignant environ l'apex élytral. Face supérieure entièrement recouverte d'un épais toment noir. Face inférieure plus brillante que la supérieure, bleu à reflets mauves, recouverte de pubescence claire. Membres bleu métallique. Tibias postérieurs deux fois plus large que la plus grande largeur du fémur postérieur (fig. 9). Tête métallique bleu mauve. Front plus long que large (environ deux fois), très comprimé entre les lobes inférieurs des yeux, garni au tiers supérieur et entre les tubérosités antennifères de pubescence noire. Sillon frontal étroit et profond. Sillon clypéo-frontal peu marqué. Clypéus irrégulièrement ponctué. Joux garnies d'une pubescence éparse, grossièrement et irrégulièrement ponctuées. Des pièces buccales d'un exemplaire de la même

espèce sont représentées aux figures: 2, 5, 7. Tubérosités antennifères bien marquées et arrondies au sommet. Vertex et tubérosités antennifères recouverts d'une dense pubescence noire. Le sillon épicanien se prolonge jusqu'à mi-hauteur du lobe supérieur de l'oeil et se prolonge ensuite par une légère carène longitudinale. Antennes noires. Scape avec peu de relief, densément ponctué, sans fossette ni basale, ni apicale. Longues soies, abondantes à la face inférieure du deuxième au quatrième article, moins abondantes et moins longues du cinquième au septième, courtes et éparses au huitième. Le troisième article est deux fois plus long que le quatrième; les articles IV-X sont sensiblement de même longueur, et le onzième, a une fois et demie la longueur du dixième. Prothorax plus large que long. Grande tubérosité latérale très saillante mais non épineuse, densément ponctué et pubescente. Pronotum et faces latérales du prothorax recouverts entièrement d'un épais toment noir. Disque du pronotum avec deux fossettes larges et peu profondes. Au bord postérieur du disque, en la partie centrale, tubérosité légèrement émoussée. Ecusson avec un sillon médian peu marqué, uniformément tomenteux comme les élytres. Elytres recouverts d'un épais toment noir. Présence de deux côtes longitudinales partant de l'épaule et allant jusque près de l'apex, et d'une troisième côte plus légère et courte au centre du disque élytral. Prosternum pubescent, en particulier entre les cavités coxales. Toute la face inférieure est garnie de pubescence claire. Mesosternum avec un léger sillon médian, longitudinal, entre les cavités coxales. Sous les cavités coxales moyennes, bourrelet métasternal très prononcé (fig. 6). Abdomen très finement ponctué. Cinquième et sixième urosternite visible (♂), fig. 8. Pièces génitales ♂ et ♀ aux figures: 3, 4, 11-13. Membres à reflets bleu métallique, garnis de pubescence noire. Tibias postérieurs très aplatis et très larges (deux fois plus larges que la plus grande largeur du fémur postérieur, fig. 9).

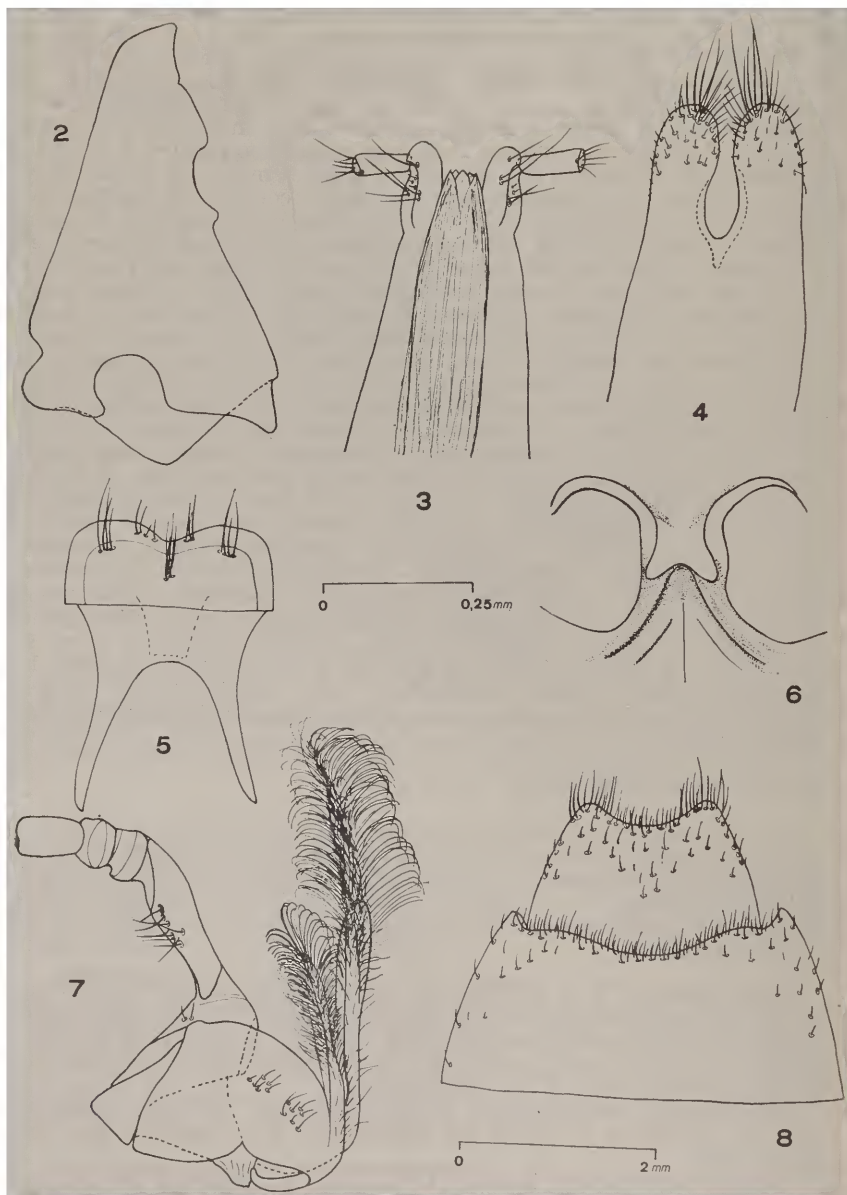
Dimensions en millimètres

	♂	♀
Longueur totale:	23,35 — 30,74	29,11 — 39,64
Longueur du prothorax:	4,02 — 4,88	4,56 — 6,08
Longueur élytrale:	17,16 — 23,45	22,58 — 29,85
Largeur du prothorax:	5,43 — 7,06	6,63 — 8,6 ⁰
Largeur humérale:	5,07 — 7,71	7,71 — 10,53

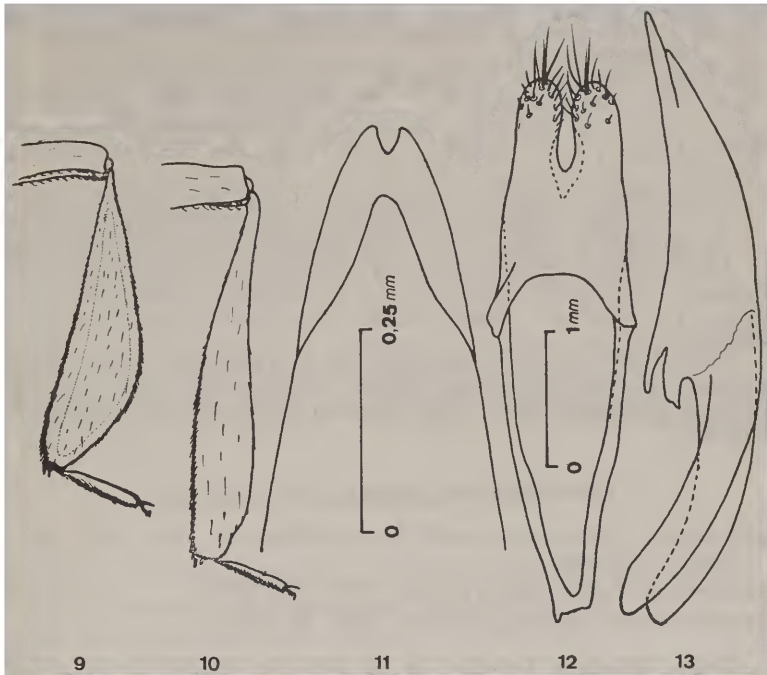
Observations. La femelle de cette espèce est relativement grande par rapport au mâle. Ce caractère sexuel est rare dans cette tribu. Les seules variations observées sont des variations de couleur allant du vert au bleu mauve et des variations de relief plus ou moins prononcé suivant les exemplaires.

Distribution géographique. Forêt atlantique, de Bahia jusqu'au nord de l'Uruguay. L'espèce est représentée à la figure 1 par des cercles noirs.

Plante hospitalière. Bondar (1937: 152) a rencontré des larves sur l'"acá" (*Lucuma* sp.) et Baucke (1955: 58), des adultes sur le "caporóroca" (*Myrsine umbellata*). Il est à remarquer que Silva et alii (1968: 385) considèrent cette dernière plante comme hospitalière.



Cnemidochroma phyllopus (Guérin): 2, mandibule; 3, extrémité de la génitale ♀; 4, idem, ♂; 5, labre; 7, maxille; 8, cinquième et sixième urcosternite visible, ♂. *Cnemidochroma coeruleum* (Achard): 6, partie centro-antérieure du métasternum. Les figures 2-7 à la même échelle.



Cnemidochroma phyllopus (Guérin): 9, tibia postérieur; 11, apex du pénis; 12, tegmen, face ventrale; 13, pénis vue de profil. *Cnemidochroma coeruleum* (Acharde): 10, tibia postérieur. Les figures 12 et 13 à la même échelle.

Matériel examiné, références géographiques

BRESIL. *Mato Grosso*: Rio Caraguatá (400 m), 1 ♀ (AMNH). *Bahia*: (Viana, 1972: 295). *Minas Gerais*: Caeté, 1 ♀ (MZSP). *Espírito Santo*: 1 ♂ (MZSP); 1 ♂ (NMSF). *Rio de Janeiro*: Itatiaia (1100 m), 1 ♂ (FMNH); 1 ♀ (NMSF). Petrópolis (Independência, 800 m), 1 ♀ (MZSP). Teresópolis, 1 ♀, 1 ♂ (IPCS). *Guanabara*: Rio de Janeiro, 1 ♂ (AMNH); 1 ♀ col. (MZSP); 1 ♀ (MNRJ); 1 ♂ (IRSN); 1 ♀ (IPCS); 1 ♀, 1 ♂ (NMSF); 1 ♂ (NMSF); (Corcovado), 1 ♀ (MZSP); (Jardim Botânico), 1 ♀ (IPCS); (Santa Teresa), 1 ♂ (IPCS). *São Paulo*: Paranapiacaba, 1 ♀ (IPCS). Campinas (Schmidt, 1924: 382). Engenheiro Coelho, 1 ♀ (IPCS). Guarulhos (Sítio Bananal), 1 ♀ (USNM). Itu (Faz. Pau d'Alho), 1 ♀ (MZSP). Salesópolis (Boracéia), 1 ♂ (MZSP); 1 ♂ (MZSP). São Bernardo do Campo, 1 ♀ (IPCS). São Paulo, 2 ♂, 1 ♀ (IPCS); 1 ♀ (MAPA); 1 ♂ (IRSN); (Cantareira), 1 ♀ (USNM); 1 ♀ (MZSP); (Ipiranga), 2 ♀, 2 ♂ (MZSP); 1 ♂ (MZSP); 1 ♂ (IPCS); 1 ♂ (USNM); (Jabaquara), 1 ♂ (MZSP); 1 ♂ (MZSP); (Mandaqui), 1 ♀ (USNM); (Pinheiros), 1 ♂ (MZSP); (Saúde), 1 ♂ (IPCS); (Tremembé), 1 ♂ (USNM). *Paraná*: Arapongas, 1 ♂ (USNM). Caviúna (= Rolândia), 1 ♀

(AMNH). Londrina (700 m), 1 ♀ (AMNH). *Santa Catarina*: Caúna, 1 ♀ (AMNH). Corupá (Hansa Humboldt), 2 ♀ (USNM); 1 ♀ (USNM). Itapiranga, 1 ♀ (MAPA). Nova Teutônia, 1 ♀ (IRSN); 1 ♂, 1 ♀ (FMNH); 3 ♀ (FMNH). *Rio Grande do Sul*: Alto Feliz (Buck, 1959: 590). Pelotas, 1 ♂ (FHCM). Porto Alegre, 3 ♀, 1 ♂ (IRSN); 1 ♂, 1 ♀ (MAPA). São Leopoldo, 1 ♀ (USNM). Serro Azul (Cerro Largo), 1 ♂ (MAPA); 1 ♀ (MULP). Viamão (Baucke, 1955: 58).

PARAGUAY. *Central*: Aregua, 1 ♂ (AMNH). *Guairá*: Villarica 1 ♀, 1 ♂ (USNM). *Paraguari*: Sapucay, 1 ♀ (MNHN); 1 ♀ (MULP). 1 ♂, de Rio dee He Houg (XII.1936, IRSN) que je n'ai pu localiser.

ARGENTINE. *Entre Ríos*: (Bruch, 1912: 196; Viana, 1972: 295). *Misiones*: 1 ♀ (ZSBS); Bompland, 1 ♀ (MULP). Concepción (Santa Maria), 1 ♀ (MULP). Puerto Aguirre (= Puerto Iguazu), 1 ♂, 1 ♀ (BMNH).

URUGUAY. *Artigas*: Artigas, 1 ♂ (FHCM); Barra Arrayo Yacaré, 1 ♀ (FHCM). *Cerro Largo* (Tremoleras, 1910: 40). Melo (Bosq & Ruffinelli, 1951: 13). *Riviera*: Sierra de la Aurora, 1 ♂ (FHCM).

***Cnemidochroma ohausi* (Schmidt, 1924)**

Callichroma (Cnemidochroma) ohausi Schmidt, 1924: 381; Zajciw, 1958: 13 (Geogr.).

Callichroma ohausi; Blackwelder, 1946: 578 (Cat.).

Cnemidochroma ohausi; Podany, 1965: 38 (Cat.).

Type. Holotype femelle, de 28 mm de longueur; non encore localisé. Localité-type: "Timbuhy" (cité de la municipalité de Fundão, le long de la voie ferrée Vitoria-Minas), Espírito Santo, Brésil.

Redescription (♂). Aspect général: membres et antennes noires; téguments verts ou vert bleuté, métalliques, recouverts à la face supérieure d'un épais toment noir et à la face inférieure, d'une fine pubescence claire. Front étroit, entièrement densément ponctué; moitié supérieure garnie d'une courte pubescence noire; sillon frontal profond; sillon clypéo-frontal peu marqué. Vertex recouvert d'une dense pubescence noire. Gula fortement ridée transversalement. Antennes noires, massives, atteignant l'apex élytral. Scape sans fossette ni à la base, ni à l'apex. Pronotum, écusson et élytres pareillement recouverts d'un épais toment noir. Pronotum plus large que long; disque avec deux fortes dépressions; dans la partie antérieure du pronotum, en avant du disque, présence d'une petite bande métallique médiane, longitudinale très étroite. Faces latérales du prothorax densément ponctuées et nettement moins tomenteuses que la face supérieure. Grande tubérosité latérale du prothorax, large et peu aigüe. Elytres régulièrement rétrécis vers l'arrière; une bande étroite, moins tomenteuse, laissant percevoir l'aspect métallique des téguments sous-jacents, va de l'intérieur de l'épaule à l'apex. Membres noirs, garnis de pubescence noire; tibia postérieur fort aplati, sa plus grande largeur d'environ une fois et demie la plus grande largeur du fémur postérieur. Face inférieure du corps recouverte d'une courte pubescence claire soyeuse, parsemée de-ci de-là de quelques longs poils. Prosternum ridé et garni de

longs poils dans sa partie antérieure. Apophyse prosternale sans tubérosité saillante. Abdomen très finement en densément ponctué; sixième urosternite peu excavé. Bord postérieur des cinquième et sixième urosternites abondamment garnis de longs poils noirs.

Dimensions en millimètres

	♂
Longueur totale:	20,32 — 23,49
Longueur du prothorax:	3,33 — 3,83
Longueur élytrale:	14,16 — 16,16
Largeur du prothorax:	4,50 — 5,16
Largeur humérale:	5,16 — 6,16

Distribution géographique et matériel examiné. Cette espèce est représentée à la figure 1 par des carrés blancs.

BRESIL. *Espírito Santo*: 1 ♂ (MZSP). Timbui (Schmidt, 1924: 381). *Rio de Janeiro*: Petrópolis, 1 ♂ (MZSP). *São Paulo*: São Paulo, 1 ♂ (IRSN).

***Cnemidochroma phylloides* (Schmidt, 1924)**

(Figs. 1, 15, 18)

Callichroma (Cnemidochroma) phylloides Schmidt, 1924: 381.

Callichroma phylloides; Blackwelder, 1946: 578 (Cat.).

Cnemidochroma phylloides; Podany, 1965: 38 (Cat.).

Type. Holotype mâle non encore localisé. Localité-type: Cuiabá, Mato Grosso, Brésil.

Redescription. Aspect général: de coloration bleu métallique vif; antennes noires n'atteignant pas l'apex élytral; pronotum recouvert d'une dense pubescence noire; écusson glabre et brillant; membres noirs à reflets bleu métallique; tibias postérieurs larges comme une fois et demie la plus grande largeur du fémur postérieur; face inférieure vert bleuté, garnie de pubescence claire. Front bleu métallique brillant; sillon frontal profond et étroit; sillon clypéo-frontal peu marqué; ponctuation dense dans la partie supérieure et éparsée dans la partie inférieure. Vertex marqué d'une forte dépression peu ponctuée entre les yeux; le reste du vertex, densément ponctué et recouvert d'une courte pubescence noire. Antennes noires; chez le mâle comme chez la femelle, n'atteignant pas l'apex élytral. Scape subconique, sans fossette basale ni apicale. Pronotum (fig. 18) plus large que long, au relief très marqué, recouvert d'un épais toment noir. Présence d'un trait plus brillant, longitudinal et médian allant du bord antérieur du pronotum au bord antérieur du disque, et d'une large bande transversale glabre allant du bord postérieur du disque au bord postérieur du pronotum et parcourue d'une forte ride transversale. Disque creusé de deux fortes dépressions. Faces latérales du pronotum peu ponctuées et quasiment glabres; grande tubérosité latérale du prothorax, large et peu aigüe. Ecusson (fig. 18) brillant, bleu métallique, glabre, sauf la base garnie de quelques poils noirs; moitié apicale sans ponctuation; apex et bords latéraux irrégulièrement ridés. Elytres (fig. 15)

finement, densément et régulièrement ponctués; légèrement rétrécis vers l'arrière; la pubescence courte et éparse laisse aux élytres leur aspect brillant; présence d'une très légère côte allant de l'intérieur de l'épaule jusqu'un peu avant l'apex. Membres noirs à reflets bleu métallique; tibia postérieur (fig. 15) aplati et large comme une fois et demie la plus grande largeur du fémur postérieur. Face inférieure vert bleuté, recouverte d'une dense pubescence claire, finement et densément ponctuée. Prosternum pratiquement glabre et sans ponctuation en sa partie centrale. Petite tubérosité saillante sur l'apophyse prosternale. Sixième urosternite (δ) fortement excavé.

Dimensions en millimètres

	δ	φ
Longueur totale:	25,82	30,49 — 31,99
Longueur du prothorax:	4,33	5,00 — 5,00
Longueur élytrale:	19,49	23,32 — 24,66
Largeur du prothorax:	5,33	6,66 — 6,66
Largeur humérale:	7,00	8,33 — 8,50

Distribution géographique et matériel examiné. L'espèce est représentée à la figure 1 par des triangles noirs.

BRESIL. *Goiás*: Jataí, 2 φ , 1 δ (MNHN). *Mato Grosso*: Chapada, 3 φ (ICCM). Corumbá, 1 φ (NMSF). Cuiabá, 1 δ (MNHU).

Cnemidochroma buckleyi (Bates, 1879)

(Figs. 1, 14, 19)

Callichroma buckleyi Bates, 1879: 405; Aurivillius, 1912: 311 (Cat.); Blackwelder, 1946: 578 (Cat.).

Callichroma (Cnemidochroma) buckleyi; Schmidt, 1924: 382.

Cnemidochroma buckleyi; Podany, 1965: 3 (Cat.).

Type. Holotype femelle au Musée d'Histoire Naturelle de Paris; examiné. Localité-type: Macas, Morona-Santiago. Equateur.

Redescription (φ). Aspect général: bleu métallique vif tout comme le *phyllopoïdes*; antennes noires; pronotum entièrement recouvert d'un épais toment noir; écusson de même aspect que les élytres, c'est-à-dire: ponctué et légèrement pubescent; membres à reflets bleu métallique; tibia postérieur deux fois plus large que la plus grande largeur du fémur postérieur; face inférieure du corps bleu verdâtre métallique. Antennes noires, nettement plus courtes que le corps chez la femelle. Scape subcônique, très finement et densément ponctué, sans fossette basale ni apicale. Pronotum (fig. 19) plus large que long, entièrement recouvert de pubescence noire; aucune bande métallique glabre; disque du pronotum presque plat. Faces latérales du prothorax très finement ponctuées et recouvertes de pubescence noire; grande tubérosité latérale du prothorax large à la base et aigüe. Ecusson avec un léger sillon médian, de même aspect que l'élytre c'est-à-dire densément ponctué et garni d'une courte pubescence noire cependant moins dense que sur le pronotum; tiers apical plus glabre, ridé irrégulièrement et peu ponctué. Elytre (fig. 14) légèrement rétréci vers l'arrière, finement

et très densément ponctué, garni d'une pubescence très clairsemée laissant percevoir l'aspect métallique des téguments; pas de bande longitudinale, mais une légère côte allant de l'intérieur de l'épaule jusqu'à un peu avant l'apex. Membres noirs à reflets bleu métallique. Tibia postérieur deux fois plus large que la plus grande largeur du fémur postérieur. Face inférieure recouverte d'une fine pubescence claire laissant percer l'éclat métallique des téguments. Prothorax finement ridé transversalement. L'un des exemplaires examinés présente une légère dépression médiane, longitudinale et étroite descendant jusque la légère tubérosité saillante de l'apophyse prosternale. Sur le métasternum et l'abdomen, à la fine pubescence se mêlent quelques longs poils clairsemés.

Dimensions en millimètres

	holotype ♀	♀
Longueur totale:	35,82	32,16
Longueur du prothorax:	5,83	5,00
Longueur élytrale:	30,16	22,66
Largeur du prothorax:	8,83	6,83
Largeur humérale:	10,33	8,00

Discussion. Cette espèce, très proche du *phyllopoïdes*, s'en distingue aisément par les tibias postérieurs, l'écusson et le prothorax. Le *phyllopoïdes* possède le tibia postérieur une fois et demie plus large que le fémur postérieur; l'écusson, les faces latérales du prothorax et une bande transversale le long du bord postérieur du pronotum, glabres et brillants. Le *buckleyi* a le tibia postérieur deux fois plus large que le fémur postérieur; l'écusson, les faces latérales du prothorax et tout le pronotum pubescents.

Distribution géographique et matériel examiné. L'espèce est représentée à la figure 1 par des cercles bicolores.

EQUATEUR. *Morona-Santiago*: Macas, 1 ♀ (holotype) (MNHN).

BOLIVIE. *Santa Cruz*: Santa Cruz (500 m), 1 ♀ (USNM).

Cnemidochroma coeruleum (Achard, 1919)

(Figs. 1, 6, 10, 16, 17)

Callichroma coeruleum Achard, 1910: 280; Aurivillius, 1912: 311 (Cat.); Blackwelder, 1946: 578 (Cat.).

Callichroma (*Cnemidochroma*) *coeruleum*; Schmidt, 1924: 380. *Cnemidochroma coeruleum*; Podany, 1965: 38 (Cat.).

Type. Les recherches du type (un exemplaire femelle), se sont avérées vaines tant au Musée National d'Histoire Naturelle de Paris qu'à l'Institut Royal des Sciences Naturelles de Belgique. Toutefois, au Musée d'Histoire Naturelle de Paris, j'ai trouvé deux exemplaires déterminés par l'auteur et correspondant parfaitement à la description de l'espèce. Ces deux exemplaires, un mâle du Surinam et une femelle sans procédance, sont les seuls *coeruleum* que j'ai pu examiner. Localité-type: Guyane française.

Redescription. Aspect général: de couleur métallique, bleu violet. Antennes noires. Membres noirs à reflets métalliques légers.

Pronotum tomenteux, traversé en sa partie antérieure d'une petite bande métallique longitudinale brillante. Elytres presque glabres. Front bleu violacé métallique, irrégulièrement et esparsément ponctué; presque sans ponctuation dans la partie centrale. Partie supérieure du front garnie de pubescence noire comme le vertex. Sillon épicanien descendant sur le vertex jusqu'à mi-hauteur du lobe supérieur de l'oeil et se prolongeant ensuite par une légère cicatrice brillante. Antennes du mâle et de la femelle n'atteignant pas l'apex élytral. Pronotum (fig. 17) plus large que long, recouvert de pubescence noire du bord antérieur jusqu'au bord postérieur du disque; entre le bord postérieur du disque et le bord postérieur du pronotum, ponctuation et pubescence rares et présence d'une grosse ride transversale. Disqué du pronotum avec deux fossettes peu profondes. Dans la moitié antérieure du pronotum, bande longitudinale métallique brillante en forme de losange; dans la moitié postérieure, cette bande disparaît devenant plus ponctué et plus pubescente. Faces latérales du prothorax peu pubescentes et esparsément ponctuées. Grande tubérosité latérale du prothorax aigüe. Ecusson (fig. 17) densément ponctué dans la partie basale, sans ponctuation et irrégulièrement ridé dans la moitié apicale; sillon médian peu profond. Elytre régulièrement rétréci vers l'arrière, presque glabre, avec une légère pubescence à la base. Téguments de couleur bleu violacé, densément et fortement ponctués. Elytre d'aspect uniforme, sans bandes longitudinales mais avec une légère côte allant de l'intérieur de l'épaule jusqu'un peu avant l'apex. Membres noirs avec de légers reflets métalliques. Tibia postérieur (fig. 10) aplati et large comme une fois et demie la plus grande largeur du fémur postérieur. Face inférieure recouverte d'une fine pubescence claire. Prosternum finement ponctué et pubescent sauf en sa partie centrale. Apophyse prosternale munie d'une tubérosité saillante. Métasternum avec un bourrelet très saillant sous les cuisses moyennes (fig. 6). Chez le mâle, le sixième urosternite est très excavé.

Dimensions en millimètres

	♂	♀
Longueur totale:	25,49	28,66
Longueur du prothorax:	5,00	5,00
Longueur élytrale:	18,33	20,99
Largeur du prothorax:	6,16	6,50
Largeur humérale:	7,50	8,00

Distribution géographique et matériel examiné. L'espèce est représentée à la figure 1 par des triangles bicolores.

SURINAM. 1 ♂, Coll. Oberthür, ex-Musaeo Mniszech (MNHN).
1 ♀, sans procédance, Coll. Oberthür, ex-Musaeo Mniszech (MNHN).

Cnemidochroma fulgidum (Schmidt, 1924)

(Fig. 1)

Callichroma (*Cnemidochroma*) *fulgidum* Schmidt, 1924: 380.

Callichroma fulgida; Blackwelder, 1946: 578 (Cat.).

Cnemidochroma fulgidum; Podany, 1965: 38 (Cat.).

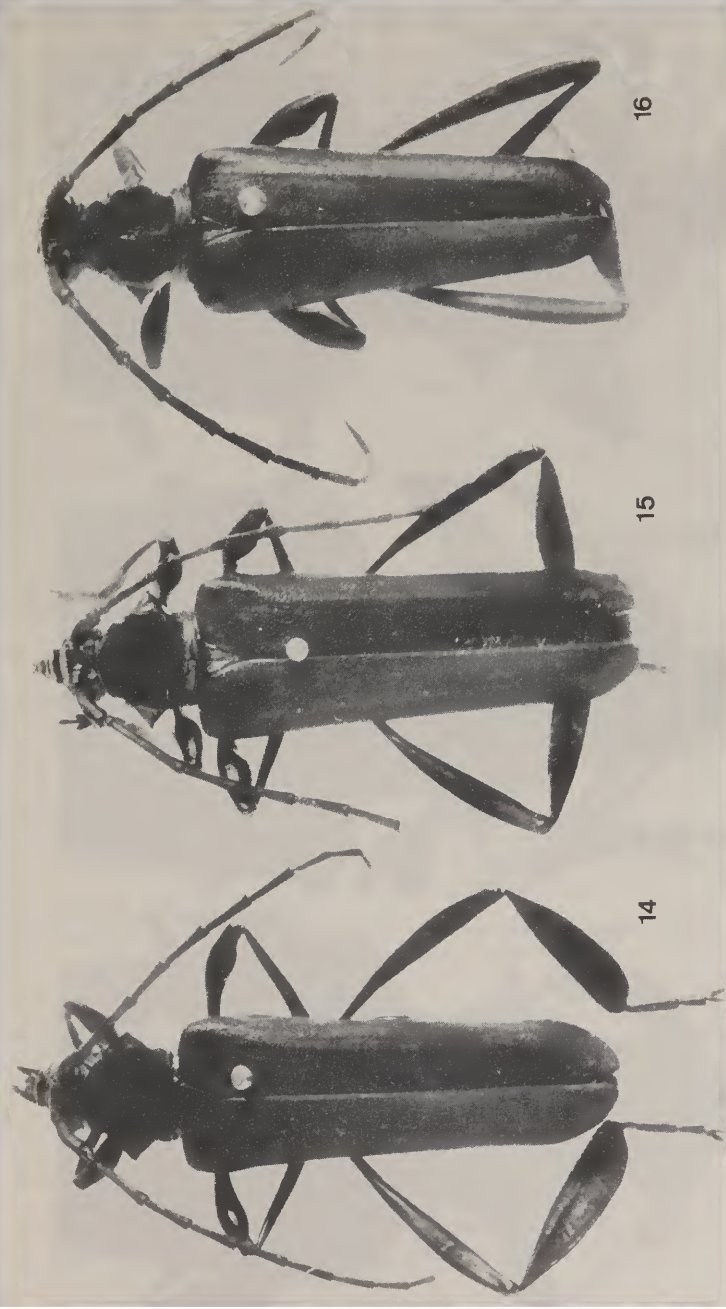


Fig. 14, *Cremidochroma buckleyi* (Bates); fig. 15, *C. phyllopooides* (Schmidt); fig. 16, *C. coeruleum* (Achard).

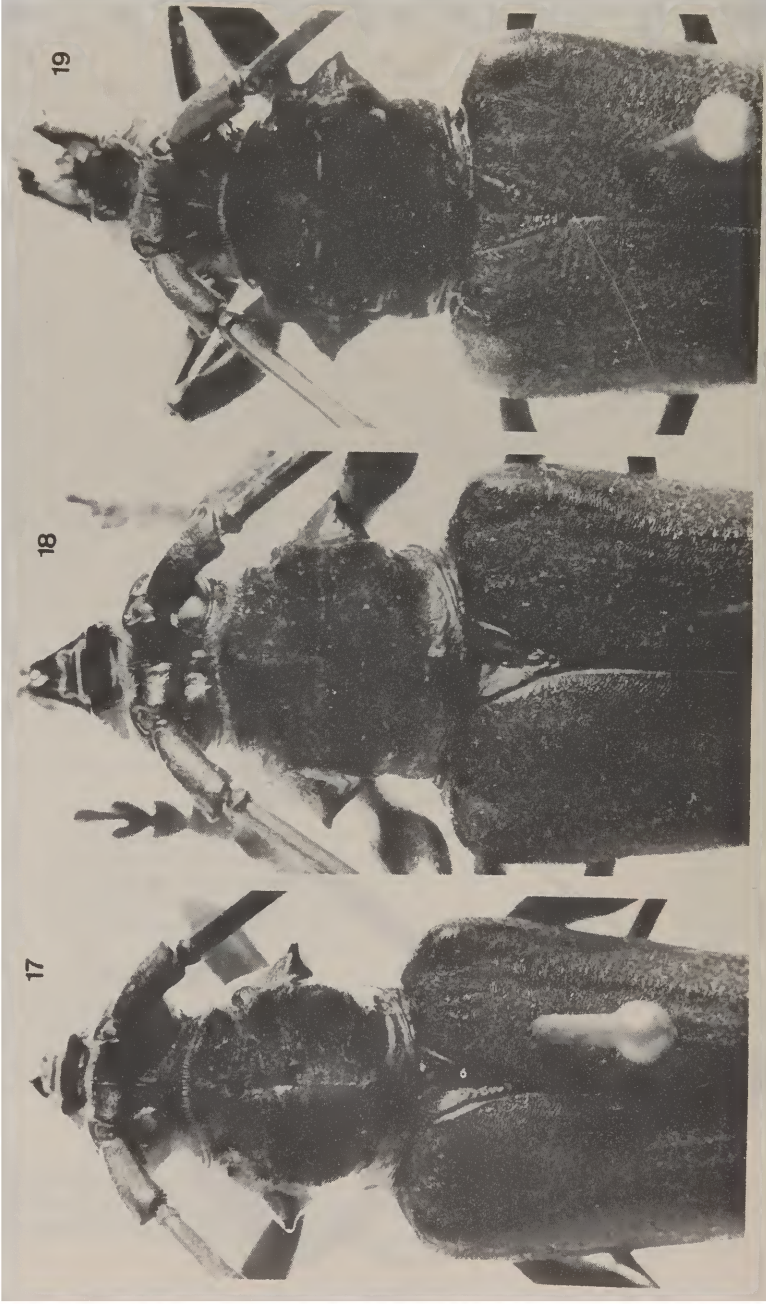


Fig. 17, *Cnemidochroma coeruleum* (Achard); fig. 18, *C. phylloporoides* (Schmidt); fig. 19, *C. buckleyi* (Bates).

Dans le matériel examiné, je n'ai rencontré aucun exemplaire de cette espèce. D'autre part, dans sa description originale, Schmidt n'indique pas exactement le musée où se trouve le type et je n'ai pas encore pu le localiser.

Selon Schmidt (1924: 380), cette espèce est proche du *coeruleum* Achard mais diffère par la coloration. Le *fulgidum* a la tête, le pronotum et l'écusson or avec des reflets pourpres, les élytres rouge violet et la face inférieure rouge cuivreux.

L'espèce est représentée à la figure 1 par des carrés noirs.

REFERÊNCIAS

ACHARD, J.

1910. Description de deux *Callichroma* nouveaux de l'Amérique du Sud. *Bull. Soc. Ent. France*: 279-281.

AURIVILLIUS, C.

1912. *Coleopterorum Catalogus*, pars 39, 574 pp., W. Junk, Berlin.

BATES, H. W.

1879. New genera and species of Callichrominae. *Cist. Ent.* 2: 395-419.

BAUCKE, O.

1955. Catálogo dos insetos encontrados no Rio Grande do Sul. *Agronomia sulriograndense* 2 (1): 50-87, 10 est.

BIEZANKO, C. M. & J. M. BOSQ

1956. Cerambycidae de Pelotas e seus arredores. *Agros, Pelotas*, 9 (3-4): 3-16.

BLACKWELDER, R. E.

1946. Checklist of the Coleopterous Insects of Mexico, Central America, the West Indies and South America. *Bull. U. S. Nat. Mus.* 185 (4): 551-763.

BONDAR, G.

1937. Notas biológicas sobre cerambycideos brasileiros. *Archiv. Inst. Biol. Vegetal* 3 (2): 151-153, 1 pl., 3 figs.

BOSQ, J. M. & A. RUFFINELLI

1951. Notas para el catálogo de los cerambycideos del Uruguay. *Comun. Zool. Mus. Montevideo* 3 (62): 1-32.

BRUCH, C.

1912. Catálogo sistemático de los Coleopteros de la República Argentina, Parte VIII. *Rev. Mus. La Plata* 18: 179-226.

BUCK, P.

1959. Cerambycidae in der Sammlung des Instituto Anchietano de Pesquisas. *Pesquisas, Porto Alegre*, 3: 577-609.

BURMEISTER, H. C. C.

1865. Longicornia Argentina. Systematische Uebersicht der Bockkäfer der La Plata Staaten. *Stettin. ent. Ztg.* 26: 156-181.
1879. Briefliche Mittheilungen. *Ibidem* 40: 194-209.

DEMETS, Y.

1973. Notes sur les Callichromatini (Col., Cerambycidae), II. *Dio-
tecnon iris* (Taschenberg, 1870). *Papéis Avulsos Zool.*, S. Paulo,
27 (12): 157-171, figs.

DUFFY, E. A. J.

1960. *A Monograph of the immature stages of neotropical timber
beetles* (Cerambycidae), [7] + 327 pp., 13 pls., 176 figs., front.
British Museum (Natural History), London.

GUÉRIN-MÉNEVILLE, F. E.

1844. *Iconographie du règne animal de G. Cuvier* 7: 576 pp., 104 pls.,
Paris.

PODANY, C.

1965. Remarques sur les Callichromini américains. *Bull. Soc. Ent.
Mulhouse, avril-juin*: 34-41, 3 figs.

SCHMIDT, M.

1924. Die amerikanischen Callichrominen nach systematischen und
phylogenetischen Gesichtspunkten dargestellt. *Deuts. Ent.
Zeitsch.* 5: 377-396.

SILVA, A. G. D'A. *et alii*

1968. *Quarto catálogo dos insetos que vivem nas plantas do Brasil
seus parasitos e predadores I* (2): XVIII + 622 pp. Rio de
Janeiro.

TREMOLERAS, J.

1910. Coleopterologische Skizze von Uruguay. *Ent. Blätt.* 1910: 22-28,
39-41.

VIANA, M. J.

1972. Aporte al catalogo de Cerambycidae del Paraguay. *Rev. Mus.
Arg. Ci. Nat.* 3 (4): 207-405.

VILLIERS, A.

1972. Les types de Cerambycidae Callichromini néotropicaux du
Museum de Paris. Désignation de lectotypes. *Bull. Soc. ent
France* 77 (1-2): 20-22.

ZAJCIW, D.

1958. Fauna do Distrito Federal, XLVIII. Contribuição para o estudo
dos longicórneos do Rio de Janeiro. *Bol. Mus. Nac.*, Rio de
Janeiro (189): 1-26.

ZAJCIW, D. & M. A. MONNÉ

1968. Cerambycidos del Uruguay, nuevos o poco conocidos. *Rev. Soc.
uruguaya Ent.* 7: 51-61.

ZAJCIW, D. & A. RUFFINELLI

1962. Fauna de los Cerambycidos del Uruguay. *Bol. Facult. Agron.
Montevideo* (60): 1-89.

