

## Contingencia como estrategia en la planificación de la arquitectura reciente. Algunas alteraciones sobre regularidades que surgen al transgredir estados de orden

### *Contingency as a Strategy in the Planning of Recent Architecture. Some Alterations on Regularities Arising from Transgressing States of Order*

DOI: 10.37536/htsn.10.2022.146

Daniel Andrés Varela Cruces: avarelacruces@gmail.com

#### Universidad:

Facultad de Arquitectura, Diseño y Urbanismo. UDELAR

#### Breve biografía

Andrés Varela (Montevideo, 1986) es Arquitecto y Docente por la Facultad de Arquitectura, Diseño y Urbanismo de la Universidad de la República, Uruguay. Es posgraduado en Investigación proyectual y enseña en el área de Proyecto de Arquitectura y Urbanismo. Magister en Estudios avanzados de Vivienda Colectiva «MCH2021» por el Instituto Federal Suizo de Tecnología de Zúrich-ETH y la Universidad Politécnica de Madrid-UPM. Con el proyecto final de carrera «Condensador Urbano» recibió el Premio Nacional de Urbanismo y el Premio Panamericano al mejor diseño arquitectónico (2015). Recientemente obtiene el primer premio en el concurso público para la realización de un equipamiento polifuncional «Balcón del Cerro» para la ciudad de Montevideo (2022). Obtuvo la BECA SANTANDER universidades para jóvenes profesionales e investigadores realizando la maestría en España; y la BECA CAP para la Finalización de Tesis de la Maestría en Arquitectura (Diseño y representación) que desarrolla en Uruguay.

#### Resumen

El artículo examina una serie de proyectos de las últimas 3 décadas que reinterpretan en clave contemporánea estados de orden arraigados en la arquitectura. Como estrategia básica de orden, el uso de la retícula ha sido uno de los sistemas de organización que ha caracterizado la evolución de la arquitectura. Lejos de ser una crítica a los sistemas consolidados se intenta dilucidar cómo un nuevo existencialismo se apoya en la búsqueda de algo distinto a una práctica funcionalista, repetitiva y anodina. En particular, esta reinterpretación supone una manipulación que altera específicamente el orden estructural a partir de una serie de operaciones geométrico-elementales. Esta nueva pauta, que supone una estrategia de suavización e intencionalidad poética, servirá para comprender el orden contingente de la arquitectura reciente.

#### Palabras clave

Estados de orden, estrategias operativas, sistemas de organización, contingencia.

#### Abstract

The article examines a series of projects from the last three decades that reinterpret in a contemporary way states of order established in architecture. As a basic strategy of order, the use of the grid has been one of the systems of organization that has characterized the evolution of architecture. Rather than being a critique of consolidated systems, this paper attempts to elucidate how a new existentialism is based in the search for something other than a functionalist, repetitive and anodyne practice. In particular, this reinterpretation involves a manipulation that specifically alters the structural order through a series of geometric-elementary operations. This new pattern, which involves a strategy of softening and poetic intentionality, will serve to understand the contingent order of recent architecture.

#### Keywords

States of order, operational strategies, organizational systems, contingency.

## Introducción

La trayectoria de la arquitectura ha estado ligada a la geometría: la simetría, la proporción, la repetición de medidas. Sobre todo, como estrategia, el uso de la retícula ha sido uno de los recursos de orden que sirvió para el desarrollo de la composición, el rendimiento y la optimización. Al principio fueron operaciones basadas en la componente bidimensional y luego con el avance de la tecnología, el ámbito pasó a ser la tercera dimensión.

La idea de lo estable como condición de orden en el objeto arquitectónico se ha manifestado de modos muy diversos. Este concepto tiene como origen los órdenes y los tratados. Se destaca que la Firmitas enunciada por Vitruvio en su tratado *De Architectura* tiene un protagonismo relevante en la evolución posterior de la arquitectura. Un orden dimensional que, una vez establecido, puede organizar todos los subsistemas que subyacen a éste. Ello resultó en una búsqueda que ha sido constante a lo largo del tiempo para encontrar ciertas lógicas de organización y orden.

“A pesar del carácter aparentemente universal de la Firmitas, la historia ha aportado numerosos ejemplos de experiencias proyectuales dirigidas a plantear arquitecturas que soporten amplias variaciones temporales en aspectos como su función, su extensión o su rendimiento ambiental” (Paredes Maldonado, 2013). Algunos casos paradigmáticos como el de la Mezquita de Córdoba que, a pesar de no ser resultado de la voluntad por parte de sus proyectistas, asumió la condición de cambio. O el excepcional Fun Palace de Cedric Price, este último sí ya perfectamente planificado en clave proyectual contingente, dan muestra de cómo estas estrategias han venido desplegándose a lo largo de la historia.



Img. 1. Imber J. White No. 5 (2008). Una instalación donde el artista pinta partes de los troncos de árboles con cal para fotografiarlos de forma alienada. Así se crean espacios dentro de espacios que no solo cuestionan sutilmente los patrones tradicionales de percepción, sino que además demandan nuevas formas de ver. Aparece en <http://janimber.com/doku/white.html> (2022).

## ¿Por qué un proyecto debería atender la condición cambiante?

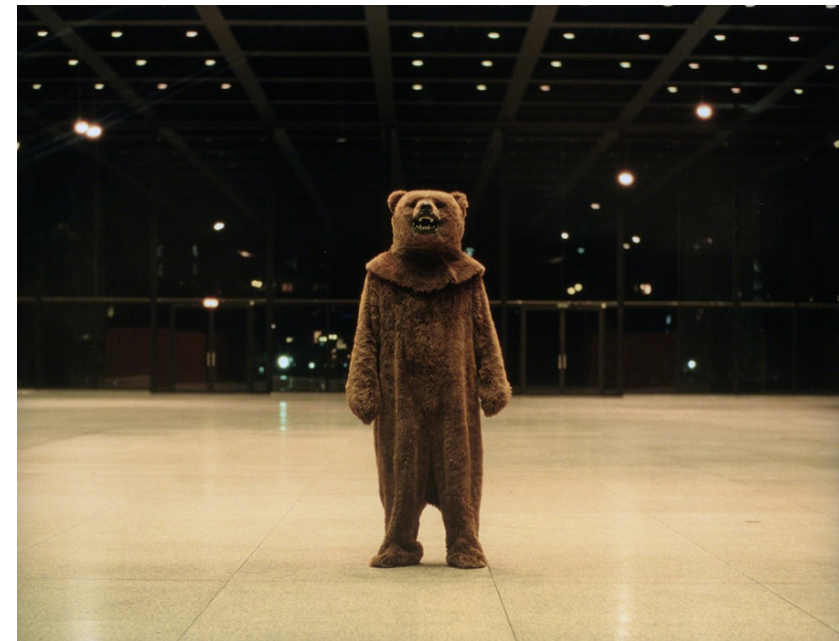
Al parecer desde la modernidad ya se intentaba dar respuesta a la condición cambiante y de incertidumbre, en donde el usuario fue puesto en primer plano como actor de posibles acontecimientos. Ejemplos de arquitectura, integraron la idea de inestabilidad y una arbitrariedad relativa desde el inicio. La manipulación de sus variables geométricas condujo a nuevas condiciones del orden en su configuración espacial.

Más allá de que la gran mayoría de estas aproximaciones se basaron en sistemas de orden más o menos estáticos, hoy la arquitectura opera en entornos dinámicos, cambiantes e impredecibles. Un territorio en el que “solo pueden encajar cosas o personas fluidas, ambiguas, en perpetuo estado de devenir, en un constante estado de transgresión” (Bauman, 2003).<sup>1</sup>

El arquitecto británico Jeremy Till en su libro *Architecture Depends*<sup>2</sup> reconoce cómo los arquitectos han intentado mantener un sistema de defensa contra las fuerzas abrumadoras de la modernidad a través del mantenimiento de barreras detrás de las cuales puede erigirse un mundo ordenado. Sostiene, además, que esta defensa es imposible y solo crea una apariencia de orden. En su texto, aborda específicamente cuestiones de la contingencia, intercalando ese concepto entre construcciones filosóficas y sociológicas. De este modo intenta llegar a un punto en el que la contingencia se vea como una oportunidad para la reformulación intencional de un contexto ya dado.

Estos planteamientos que mantienen vigencia en la arquitectura contemporánea, introducen la idea de crear nuevos estados que, como afirmaba Bauman —en relación a la modernidad y sus ideas del orden— “la voluntad de ordenar surgió del miedo al desorden” (Bauman, 2005). Para lograr el orden, uno tiene que eliminar al otro orden, pero el otro orden nunca se puede borrar por completo. El descubrimiento de que el orden humano es vulnerable, contingente y carente de bases confiables, fue un descubrimiento impactante. El ensayista polaco describe en su libro titulado *Modernidad*

*Líquida* que el orden y el equilibrio son estados excepcionales en nuestro entorno. Afirma que “la arquitectura opera en un escenario en que la casualidad juega un papel crucial y cuyo discurrir es endémicamente indeterminado” (Bauman, 2003). En esta línea, el autor sugiere que el orden es una lucha de determinación contra la ambigüedad, de precisión contra la ambivalencia, de transparencia contra la oscuridad y de claridad contra la confusión.



Img. 2. Wallinger, M. Sleeper (2004).

<sup>1</sup> En su libro *Modernidad Líquida*, refiere al enorme esfuerzo que requiere mantener ciertos elementos inmutables que sufren frente a las fluctuaciones azarosas de su entorno.

<sup>2</sup> En la portada de su libro aparece esta imagen (Img. 2) que pertenece a un video en el que se ve al artista británico Mark Wallinger actuar solo por la noche en la Neue National Gallery, Berlín, mientras usa un traje de oso pardo. Wallinger ocupa el espacio brillantemente iluminado de varias maneras: caminando y corriendo por el piso de granito, acostado y sentado de una manera aparentemente triste, escondiéndose detrás de columnas de mármol y cabinas de madera. Y ocasionalmente bajando escaleras a las galerías bajo el nivel del suelo, donde

permanece invisible por cortos períodos de tiempo. El oso también interactúa, a veces de manera agresiva y otras juguetona, con un pequeño número de espectadores mirando desde el otro lado de las paredes de vidrio. En el video, los movimientos a la deriva del oso sugieren aburrimiento o la ausencia de un propósito inmediato. Para el curador Darren Pih, “Sleeper ofrece una crítica irónica de la alta noción modernista del internacionalismo” (PIH AND SILLARS 2007) ya que Wallinger aparece como un extraño en un entorno formado por valores y actitudes culturales diferentes pero paralelas.

Texto traducido y extraído de [www.tate.org.uk/](http://www.tate.org.uk/) (2022).

“Hoy parece más claro que nunca que hemos abandonado la estabilidad con la que el mundo se presentó en el pasado para, asumir el dinamismo de todas las energías que configuran nuestro entorno” (Solá-Morales, 2001). Así afirma el autor español que en nuestra cultura contemporánea atendemos prioritariamente al cambio, a la transformación y a los procesos que el tiempo establece. A través de él, modificamos el modo de ser de las cosas, no buscando una definición fija y permanente de un espacio. Esto se manifiesta en una experiencia de durabilidad en el cambio que, al contrario de la experiencia moderna sobre el espacio-tiempo, los acontecimientos no fijen objetos, ni delimiten espacios ni detengan los tiempos.

### Contingencia y Arquitectura

Una aproximación a un concepto abstracto y complejo como es el de la contingencia necesita ser abordado desde distintas disciplinas para el cual, en principio, no existe una línea recta de acercamiento hacia él. En arquitectura el término contingencia ha sido utilizado por distintos autores para comprender algunas tendencias actuales de la disciplina.

El arquitecto español Zaera-Polo afirmó que la arquitectura se ha convertido en totalmente contingente y un conjunto de nuevas prácticas son las tendencias emergentes de la arquitectura contemporánea. A partir de clasificar estas oficinas confeccionó un mapa sincrónico en un diagrama que se titula *La Brújula Política de la Arquitectura Global* (Zaera-Polo, 2016).

Jeremy Till aborda este concepto de contingencia para aplicarlo a las prácticas de la arquitectura contemporánea. En un artículo titulado *Architecture and Contingency* señala que, al emparejar la contingencia con el orden, existe el peligro “de que su relación se rija por una sobre-determinación compleja” (Till, 2008). Advierte que “existe un retiro engañoso en relación a la forma en que la arquitectura ha evitado involucrarse con las incertidumbres del mundo a través de un retiro hacia un reino autónomo” (Till, 2009). En este sentido, el

autor se refiere al fenómeno de la contingencia como reformulación situacional de un contexto dado.

Recientemente, el tema fue puesto en discusión en la Tesis Doctoral “Sobre el Concepto de Contingencia en Arquitectura” (Gelabert, 2017), que toma el concepto como medio para la definición del objeto contingente en la Arquitectura. Esta tesis fundamenta su investigación a partir de la hipótesis de que es posible emplear el término contingencia a los objetos y no solamente aquel aplicable a proposiciones, estados y eventos. El mismo autor ya hacía referencia sobre el tema en el artículo *Formas líquidas contingentes* donde argumentó por un lado sobre la toma de conciencia radical acerca del paso del tiempo en la configuración de la arquitectura y, por otro, que “las nociones de la contingencia afectan a la arquitectura como disciplina y como objeto arquitectónico en su capacidad de adaptación en condiciones de probabilidad y arbitrariedad” (Gelabert, 2015).

Cabe destacar que los trabajos aquí enunciados abordan el tema de la contingencia desde un amplio enfoque teórico-abstracto y no desde las estrategias proyectuales que despliegan quienes elaboran estos proyectos. En este sentido, José M. Montaner en su libro *Sistemas Arquitectónicos Complejos* (Montaner, 2008) se refirió a la crisis del objeto y estudia cómo se articulan los objetos arquitectónicos entre sí y cómo alcanzan mayores grados de complejidad; no los objetos, sino los sistemas.

Por su parte, el arquitecto japonés Toyo Ito ha venido indagando sobre estas cuestiones con gran pragmatismo en su producción práctica y teórica. Ha cuestionado la tradición de la grilla modernista, en especial relacionando los sistemas de orden que ha desarrollado Mies van der Rohe a lo largo de su trayectoria. Sin pretender hacer un juicio negativo, el arquitecto opina que más que cuestionar o repensar, intenta dar un paso más allá de la aparente seguridad que se ha mantenido al aplicar estas reglas de orden que se sustentaron en el siglo XX. En este sentido, en alguno de sus proyectos ha



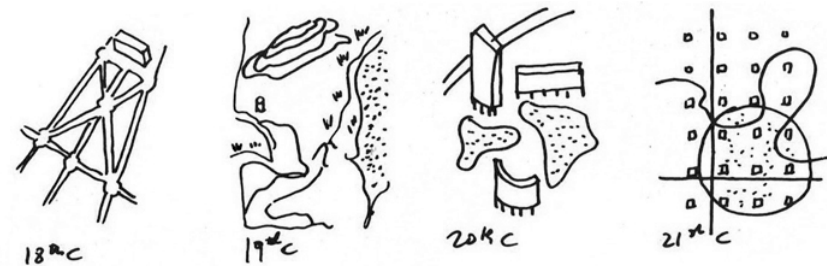
creado nuevas alternativas introduciendo así una perspectiva única: la arquitectura como un intenso desarrollo geométrico de la materia en donde la geometría es una cualidad interna de la estructura. Ya desde comienzos de los años 80, ha explorado alternativas en relación al uso de la retícula a la que pasó a llamar “Emergent Grid” y más recientemente sobre otras como “Generative Order” (Ito, 2012).

Si bien es cierto que los órdenes consolidados han tenido la capacidad de dar respuesta a diversidad de acontecimientos, sobre todo la retícula sigue demostrando ser un soporte capaz y eficaz. Huelga decir que este dominio del orden y perfección geométrica se ha vuelto incompatible con la necesidad de lo contingente.

Rem Koolhaas —OMA— también ha explorado estrategias operativas en sus proyectos, indagando sobre las condiciones temporales y fluctuantes de la realidad. Propuestas para la Terminal de Yokohama (1992) o para el concurso internacional del Parque de la Villette de París (1982) son ejemplos que, a mi juicio, evidencian esas búsquedas. En este último, ante un campo de incertidumbres que se planteaba desde el programa, procuró dar respuestas a través de la enumeración de elementos deseables y no definitivos que pudieran estar en constante cambio durante su vida útil. Una estrategia que se basó en la aceptación de que podrían suceder diversas actividades, pero solo aquellas que el proyecto admitiera como probables. La noción del concepto de programa híbrido surgió para comprender a la realidad como hecho complejo, como reflejo de una realidad difícilmente determinable o controlable en su totalidad. “Koolhaas renuncia al control y acepta la incertidumbre, entendiendo que el programa complejo no puede abordarse desde una propuesta simple” (Paschetta, 2014).

Por su parte, el proyecto del arquitecto suizo Bernard Tschumi, ganador de este concurso para el parque, respondió de manera concisa a los requerimientos que se solicitaban. En respuesta a la gran complejidad

programática y física del lugar, basó su propuesta en un sistema de orden compuesto de 3 subsistemas independientes entre sí, basados en unas operaciones que dan cuenta de la relación entre un orden estructural y el programa. Un primer sistema de objetos representado en puntos, un segundo sistema de movimientos representado en líneas y un tercer sistema de espacios representado en superficies. En una entrevista Tschumi menciona que partió de dos procesos simultáneos que fueron puestos en marcha. De una parte, el análisis y la explosión del programa en una serie de fragmentos y, por otra, la recombinación de estos fragmentos en torno a sistemas estructurales distintos y autónomos. La superposición de estos sistemas sobre el lugar provocaría diversas situaciones aleatorias, desatendidas y de conflictos a la vez. Estas situaciones serían el puntapié inicial para amplificar aquellas tensiones programáticas y formales que resultan de esta superposición.



Img. 3. Tschumi, B. Diagramas de Tschumi para la maqueta de un Parque Urbano del siglo XX.

A partir de estas formas de operar, la arquitectura ha sido capaz de construir herramientas de producción, de órdenes más o menos estables que aún mantienen vigencia. Pero hoy se necesitan otros elementos para poder operar “gracias a la contingencia y no a pesar de la contingencia, como había venido haciendo” (Gelabert, 2015).

En relación al programa, el arquitecto Luis Oreggioni en su Tesis doctoral “more with less” acuña el término Desespecialización Programática. “Desespecializar es, en oposición a especializar, expandir algo (un edificio, un proyecto, un programa, una ciudad, una política pública) a tantos usos o fines como sea posible y razonable. Superar las demandas concretas de gestación de ese algo para amplificarlas en escenarios abiertos, más próximos a la complejidad del mundo que a la segmentación del laboratorio. La desespecialización otorga una apertura que permite que las prácticas en el espacio sean redefinidas de manera instantánea, en periodos cortos o en el largo plazo acompañando cambios en los modos de vida” (Oreggioni, 2018).

“Esta gran cantidad de nuevas prácticas, en respuesta al reconocimiento de un entorno imprevisible, han comenzado a explorar lo disfuncional, lo lúdico y lo contingente” (Zaera-Polo, 2016). Buscando establecerse fuertemente frente a la contingencia, esta arquitectura plantea estrategias para dar respuestas a un discurrir indeterminado. Según la RAE, “la estrategia es activar un conjunto de acciones que se llevan a cabo para lograr un determinado fin o asegurar una decisión óptima en cada momento” (Real Academia Española, 2022).

### **La alteración del orden estructural como estrategia**

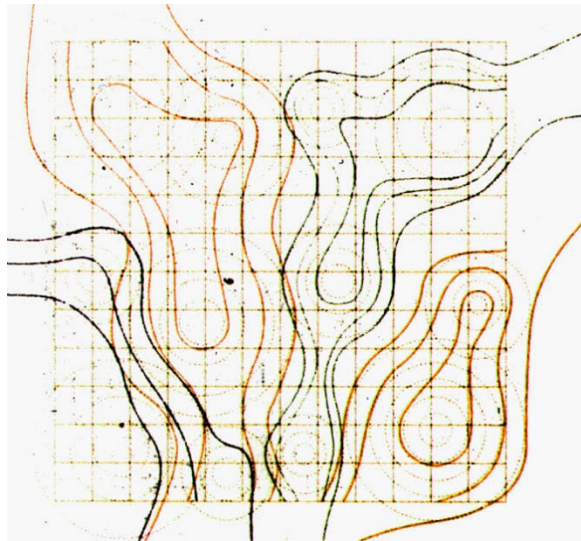
La estructura, además de ser un componente resistente y de soporte, tiene una incidencia global y relevante en todo proyecto; asegura la estabilidad y justifica por sí misma la importancia que ésta tiene en la configuración espacial. Es tan importante cuando se hace desaparecer para no incidir sobre el espacio como cuando se la utiliza exhibida. En cualquier caso, es determinante en la generación geométrica de los espacios.

En uno de sus últimos escritos Mies van der Rohe afirmaba: “creo que la arquitectura poco, o nada, tiene que ver con la invención de formas interesantes, ni con preferencias personales (...) siempre es objetiva y es la expresión de la estructura interna de la época” (Aris, 2019). Las estructuras han dependido de las posibilidades tecnológicas, productivas y culturales de cada época. Los modos de producción estandarizados se han justificado en mayor medida por las posibilidades de optimización y rendimiento que estas admiten. Preguntarnos sobre sus posibilidades productivas podría hacernos pensar en el modo en que concebimos los espacios.

En particular en el Movimiento Moderno el espacio se fundamentó sobre el concepto de la planta libre y se le atribuyó ese orden a la estructura. El avance tecnológico que permitió cada época permitió llevar al límite los aspectos dimensionales y de resistencia de las estructuras de soporte. El espacio quedó aparentemente liberado para albergar cualquier tipo de forma y función. La creación de estos espacios de plantas libres y modulados dio lugar a un sistema de organización regular capaz de adecuarse a cualquier programa.

A principios de los años noventa, Toyo Ito escribió sobre la arquitectura de fluidos en la que procuró ir más allá de la historia de la arquitectura como forma estática, como geometría idealizada y conceptualizada. Si bien la geometría es una cualidad interna de la estructura, cuestionó en qué sentido el patrón de ésta es algo que ya viene dado. El ejemplo que grafica este pensamiento lo enseñó a partir del proyecto de la Nueva Galería de Berlín (1968) del arquitecto Mies Van Der Rohe. Sobre la grilla que modula la geometría estructural del edificio —rectilínea, definida por dimensiones estandarizadas y proporciones ideales— superpuso otra capa de relaciones generando así una estructura geoméricamente opuesta a la original —fluida, no estandarizada y curvilínea—.

Más recientemente y continuando con sus exploraciones sobre la forma de los espacios, acuñó el término de “grilla emergente” (Ito, 2006). Esta última ya referida a variantes que no terminan por definirse entre una solución A o B, sino la de encontrar algunas reglas para crear la forma.<sup>3</sup>

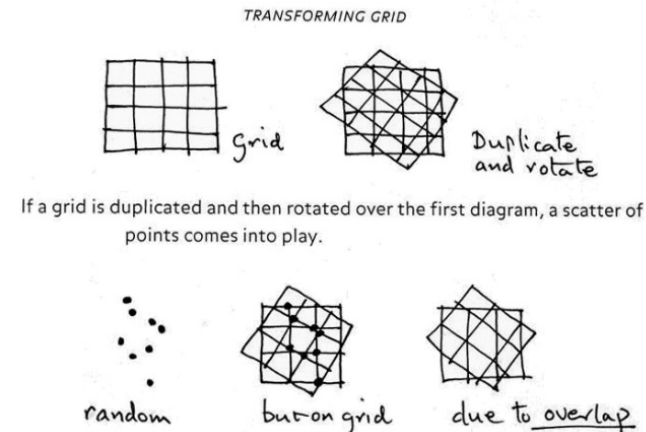


Img. 4. Ito, T. (2008). Diagrama de flujos sobre la planta de la Nueva Galería de Berlín (1968) del arquitecto Mies Van Der Rohe.

Por su parte el artista e ingeniero británico Cecil Balmond ha desarrollado un intenso trabajo sobre las estructuras de alguno de los proyectos más representativos de la arquitectura contemporánea. Colaboró en oficinas como la de Rem Koolhaas, Toyo Ito, Daniel Libeskind, entre otros. Su enfoque — que abarca desde el arte a la ciencia— ha radicado en el enorme potencial que tiene la estructura en los edificios. Balmond propone pasar de un

<sup>3</sup> “A conversation with Toyo Ito” es una entrevista que le realiza Peter Macapia donde se puede profundizar sobre algunos conceptos que maneja el arquitecto sobre la generación de las nuevas formas. <http://www.petermacapia.com/>

razonamiento lineal a un nuevo paradigma al que llamó *Informal*.<sup>4</sup> Sobre el concepto de espacio ha reinterpretado la relación que tienen la geometría y la estructura. Entendiendo esta última capaz de resolver los requerimientos formales y programáticos de los proyectos —dinámica y abierta— y ya no como una componente estática y acabada.

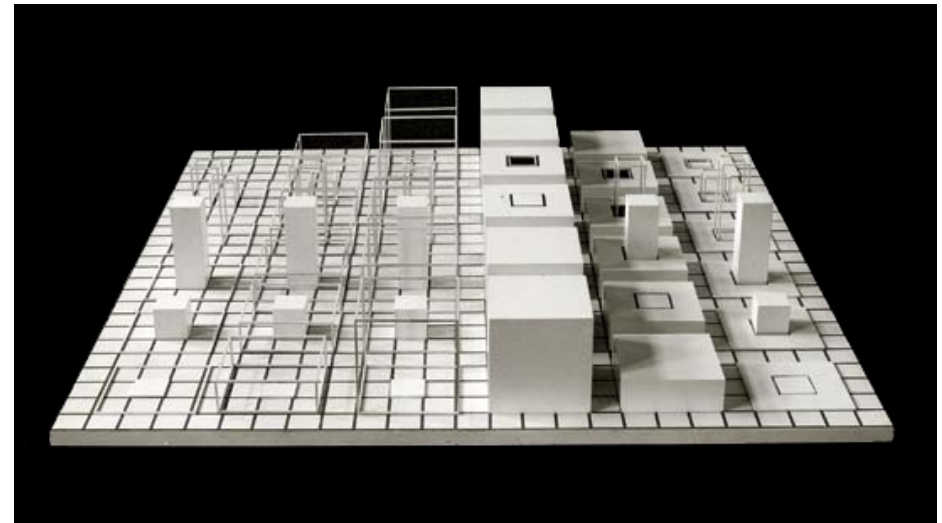


Img. 5. Balmond, C. (2002) Alteraciones geométricas sobre grillas.

La estructura adquiere una relevancia determinante en la definición geométrico-espacial. En particular sobre los proyectos que tienden a alejarse de los planteamientos clásicos de grillas uniformes y patrones rígidos e inalterables. Es cierto que el rigor geométrico se sustenta sobre la optimización y rendimiento material que admite la tecnología de cada época. Sin embargo, cabe destacar que detrás de las alteraciones que practican algunos arquitectos, todavía subyacen aquellas cualidades en las que se ha sustentado y arraigado el proyecto moderno. Christian Kerez, quien ha venido explorando la estructura con gran pragmatismo en sus obras, afirma que el orden estructural de un edificio en realidad es un orden conceptual.

<sup>4</sup> *Informal* es el título que da nombre a su libro publicado en el año 2002.

El artista americano Sol LeWitt, exponente fundamental del arte conceptual, estaba convencido de que la idea que sustenta una obra de arte es más importante que su propia concreción material. Consideraba tan significativo el resultado de las obras como su proceso de creación. Defendía la idea de que la autoría del artista reside en la idea que da forma a la obra y no en el hecho de que ese artista sea el productor del objeto. En un texto que acompañaba a su obra *Serial Project* LeWitt escribió: “El objetivo del artista no sería instruir al espectador, sino darle información. El artista no intenta producir un objeto bello o misterioso, sino que funciona simplemente como un empleado que cataloga los resultados de su premisa” (MOMA, 2019). En su trabajo *Serial Project* N°.1 ABCD elabora un modelo basado en una serie de cuadrados y cubos de aluminio, abiertos, cerrados e inacabados, todo dispuesto sobre una cuadrícula. Este sistema produce un campo visual que ofrece a sus espectadores la información necesaria para develar y comprender su lógica. Resulta interesante mencionar que existe una intención de colocar al usuario en primer plano como agente activo y creador sobre el espacio. Asimismo, podríamos asimilar al trabajo de LeWitt a aquellas obras de arquitectura, conectadas con la noción de contingentes, que comienzan a dilucidar regularidades alteradas en sus configuraciones espaciales. Unas búsquedas basadas en un nuevo existencialismo en donde la contingencia pasa a ser atendida al vulnerar los estados subyacentes de orden.<sup>5</sup>

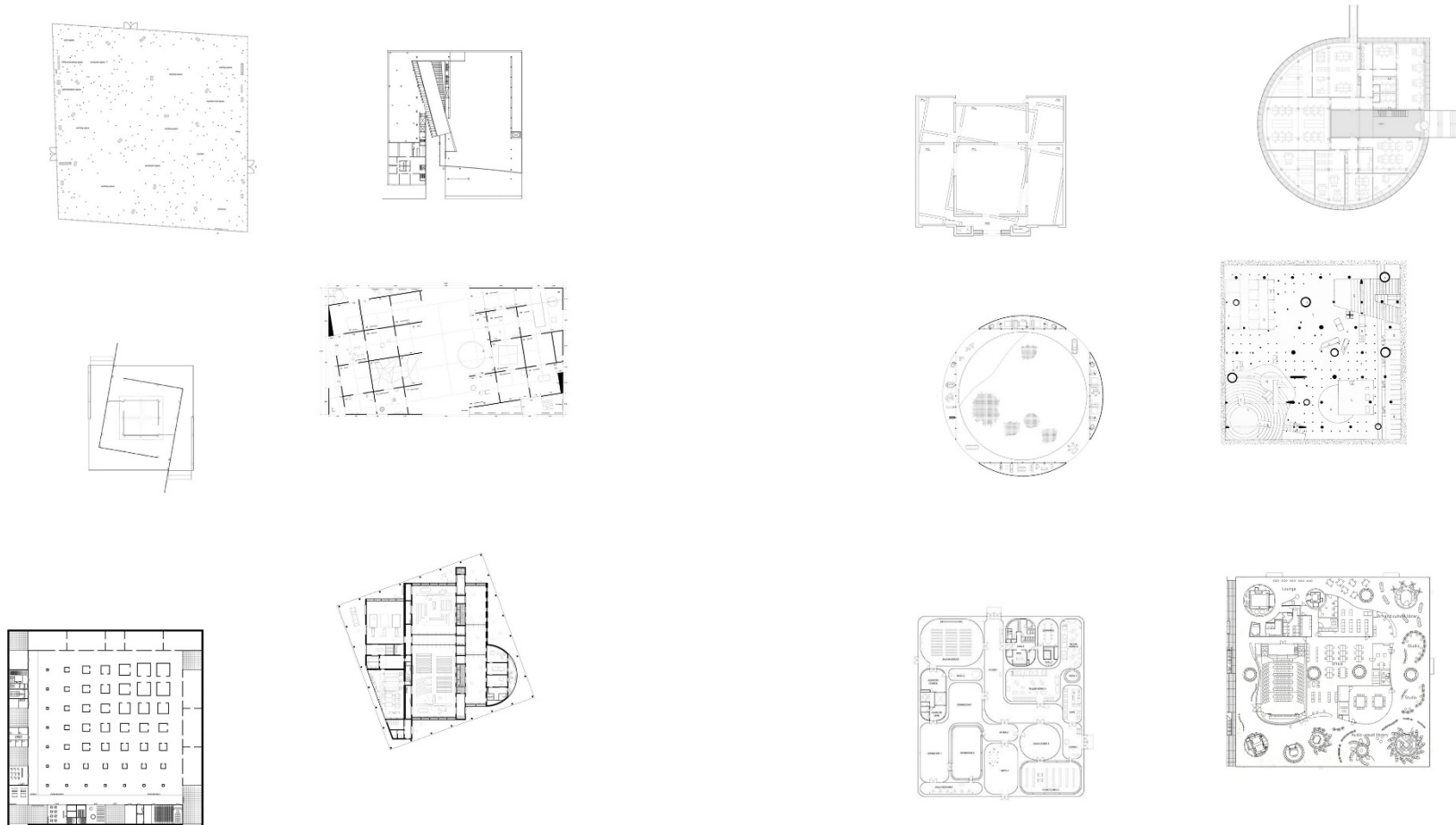


Img. 6. LeWitt, S. (1966). Maqueta de su obra *Serial Project, I (ABCD)*.

---

<sup>5</sup> Aquí se establece una diferencia sobre la categorización que realizó el arquitecto Zaera Polo en su *Brújula Política de la arquitectura*. Es pertinente indicar que el autor se refiere al fenómeno de la contingencia como un valor de la forma.





Img. 7. En planta. Proyectos que alteran sus sistemas de organización.

01. Institute of Technology Workshop, Junya Ishigami, 2008.
02. Kunsthal de Rotterdam, OMA, 1992.
03. Propuesta de pabellón Alster, Kawahara Krause architects.
04. Espacio expositivo ARCO 40+1, Pedro Pitarch, 2022.
05. Propuesta Museo de arte contemporáneo LiMAC, Productora, 2006.
06. Crematorio en Ostende, Office KGDVS, 2021.

Img. 8. En planta. Proyectos que alteran sus sistemas de organización.

07. Pabellón de España Bienal de Venecia, MAIO, 2022.
08. Centro de Control Satelital, Estudio Herreros, 2010.
09. Solo House, Office KGDVS, 2017.
10. Propuesta Centro de convenciones Agadir, OMA, 1990.
11. Museo de arte en Toledo, SANAA, 2006.
12. Mediateca de Sendai, Toyo Ito, 2001.

## Conclusiones

Resulta interesante mencionar que las alteraciones sobre regularidades han ido influenciando la manera de proyectar para atender a la condición contingente de la arquitectura reciente.

### 1 operar sobre el orden

Los ejemplos anteriores dejan entrever unas manipulaciones previas que se originan al vulnerar estados iniciales de orden. Son el resultado del uso de fuertes definiciones en sus sistemas de organización y no de procesos lúdicos–azarosos. Estas operaciones dilucidan la presencia de otro orden inicial subyacente. Las retículas que ahora tienen alteraciones más o menos sutiles surgen de vulnerar desde el inicio fuertes configuraciones geométricas.

En un sentido general y abstracto resulta interesante decir que hay una serie de operaciones geométrico–elementales sobre la componente portante que son: ausencias, desplazamientos, multiplicación y variación dimensional. Esas alteraciones van acompañadas de distorsiones en la geometría elemental que definen los perímetros de sus plantas: cuadrada, rectangular y circular. Los contornos se giran, curvan, separan y superponen. Estas acciones se configuran por lógicas geométricas de composición más o menos sutiles y no de posiciones aleatorias. Para comprender estas geometrías distorsionadas — que a juicio del autor se basan en una estrategia de fricción—es necesario que se las compare con el orden inicial para entender sus lógicas. Se puede entonces afirmar que detrás de estas operativas de alteración subyace una regularidad de orden inicial.

### 2 operar con los sistemas

La comprensión de los sistemas sólo ocurre cuando estos se estudian globalmente, involucrando todas sus partes. Cuando el proyecto opera a partir de sistemas, admite que el campo de posibilidades —tanto de los objetos como de los programas— puede ser pre–figurable. Esta lógica sistémica de orden permite operar en aquellos lugares excluidos y librados al azar. Los proyectos que atienden la condición eventual como una característica permanente surgen de unos sistemas de orden altamente planificados. Es pertinente indicar que operar sobre sus regularidades prefigura las posibilidades para que un proyecto pueda transgredir su condición inicial estática y permanente.

### 3 operar sobre los tipos

Una estrategia que amplifique las alternativas de uso inicial para el que fue concebido un proyecto, en particular el de la tipología, pone en cuestión cómo producimos actualmente los edificios. La idea de asumir la incertidumbre y la condición cambiante en la arquitectura obliga a transgredir el tipo edilicio como forma aprendida y de encasillamiento que se asume desde el inicio para cualquier programa específico.

Para finalizar, algunas líneas que dan continuidad a la investigación y demandan nuevas formas de ver, sugieren un ensayo retrospectivo sobre los ejemplos utilizados. A partir de alterar sus sistemas de orden se exploran otras alternativas de usos y programas para los que inicialmente fueron concebidos. Estas estrategias que se apoyan en la búsqueda de un nuevo existencialismo podrían viabilizar la planificación que reclama la condición contingente de la arquitectura reciente.

## Referencias

- Arís, Carlos Martí. 2019. Silencios Elocuentes. Editado por Asimétricas. España: Académiques de la UPC.
- Balmond, Cecil. 2002. INFORMAL. PRESTEL VERLAG.
- Bauman, Zygmunt. 2003. Modernidad Líquida. Fondo de Cultura Económica de España.
- . 2005. Vidas desperdiciadas. Paidós.
- Gelabert, Antoni. 2015. "Formas Líquidas Contingentes". Rita (redfundamentos S. L) 118-123.
- Gelabert, Antoni 2017. Sobre el Concepto de Contingencia en Arquitectura. Madrid: Universidad Politécnica de Madrid (UPM).
- Ito, entrevista de Peter Macapia. 2006. "Emergent Grid": A Conversation with Toyo Ito
- . 2012. Forces of Nature. New York: Princeton Architectural Press. MOMA, Highlights. 2019. «www.moma.org.»  
[https://www.moma.org/collection/works/81533?artist\\_id=3528&page=1&sov\\_referrer=artist](https://www.moma.org/collection/works/81533?artist_id=3528&page=1&sov_referrer=artist).
- Montaner, Josep Maria. 2008. Sistemas arquitectónicos contemporáneos. Barcelona: Gustavo Gili.
- Oreggioni, Luis. 2018. More with less. San Pablo: USP.
- Paredes Maldonado, Miguel. 2013. Más allá de la Firmitas: ambitos de organización dinámica en el proyecto arquitectónico. Vol. 13. Bogotá: DEARQ - Revista de Arquitectura.
- Paschetta, Leticia. 2014. "Kunsthall. Transferencias entre pensamiento y arquitectura. Análisis de la Galería para Exposiciones Temporales de Rotterdam, desde el pensamiento de Deleuze y Guattari". ARQUISUR REVISTA 6.
- Pih, Darren, y Laurence Sillars. 2007. "Turner Prize 07". Tate Liverpool. Exhibition catalogue. Liverpool.
- Real Academia Española. 2022. <https://www.rae.es/>.
- Solá-Morales, Ignasi de. 2001. "Arquitectura Líquida". Editado por Universitat Politècnica Catalunya. DC Papers 24-33.
- Till, Jeremy. 2008. "Architecture and Contingency". Field, 1 120-135.
- . 2009. Architecture Depends. Cambridge, Massachusetts: The MIT Press.
- Zaera-Polo, Alejandro. 2016. "Ya Bien Entrado el Siglo XXI ¿Las Arquitecturas del Post-Capitalismo?"El Croquis 187 (El Escorial) 247.