

学術資料

北海道丸瀬布町における昆虫類

中村圭司¹・位田真弓¹・坂本香織¹・喜田和孝²

Insect fauna in Maruseppu Town, Hokkaido.

Keiji Nakamura¹, Mayumi Ida¹, Kaori Sakamoto¹ & Yasunari Kida²

Abstract : A list of the insect species collected in Maruseppu Town, Hokkaido, Japan, is presented. Insects were collected from four sites in August 2003, and a total of 66 species were listed. Among the collected species, *Lopheros crassipalpis* (Coleoptera: Lycidae), *L. harmandi*, *Sympetrum pedemontanum elatum* (Odonata: Libellulidae) and *Somatochlora graeseri aureola* (Odonata: Corduliidae) were recorded for the first time from Maruseppu.

はじめに

北海道紋別郡丸瀬布町は大雪山系の北端(北緯44度, 東経143度)に位置し, 総面積の約96%を山林が占め, 豊富な昆虫相を持つことで知られている. 今回丸瀬布町内4箇所において調査を行ない, 初記録のベニボタル2種, トンボ2種を含む7目26科56属66種を記録したのでここに報告する. なお, 本調査は岡山理科大学総合情報学部生物地球システム学科の3年次生対象講義「野外調査特論」として実施されたものである.

材料と方法

調査は2003年8月4日と5日の午前10時から午後5時頃まで, 丸瀬布町上武利(武利ダム), いこいの森, 分岐, 武華山(中腹)の4箇所で行なった(図1).

採集は捕虫網を用いた見つけ採り法によって行ない, 武華山といこいの森ではプラスチックカップを利用したピットフォール・トラップによる採集も併用した. 採集した昆虫は酢酸エチルで固定し, 乾燥標本にした後同定した.

結果と考察

今回の調査で採集, 同定された種は以下のとおりである.

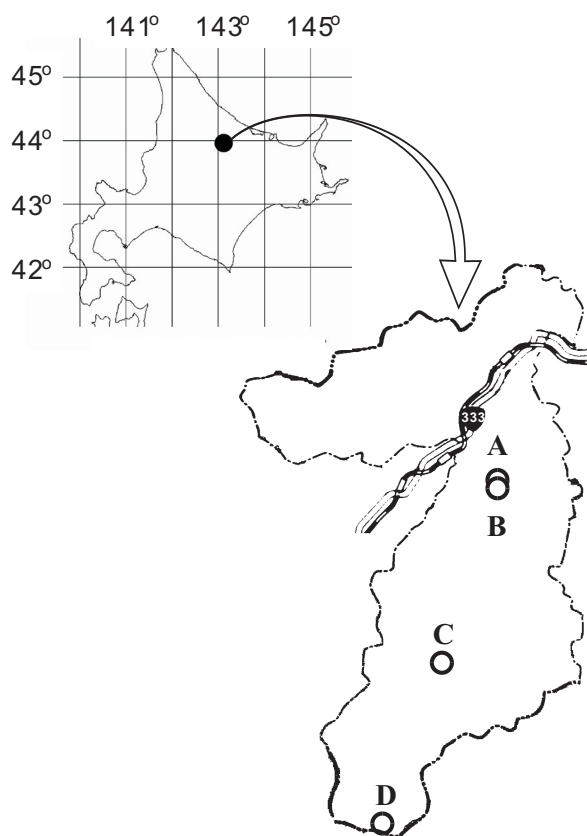


図1. 丸瀬布町の位置と調査地点. A, 上武利(武利ダム)(標高270m); B, いこいの森(標高270m); C, 分岐(標高495m); D, 武華山(標高1120m)

¹ 〒700-0005 岡山市理大町1-1 岡山理科大学総合情報学部生物地球システム学科

² 〒099-0213 北海道紋別郡丸瀬布町上武利 丸瀬布町昆虫生態館

(2004年12月16日受理)

コウチュウ目	武華山
カミキリムシ科	オサムシ科
ノコギリカミキリ <i>Prionus insularis insularis</i> 1ex. いこいの森	セダカオサムシ <i>Cychrus morawitzi</i> 1ex. 武華山
カラカネハナカミキリ <i>Gaurotes doris</i> 4exs. 分岐・武華山	ヒメクロオサムシ <i>Leptocarabus opaculus opaculus</i> 7exs. いこいの森, 3exs. 武華山
ホクチチビハナカミキリ <i>Alosterna tabacicolor</i> 2exs. 分岐	オクエゾクロナガオサムシ <i>Leptocarabus arboreus pararboreus</i> 1ex. いこいの森
マルガタハナカミキリ <i>Judolia cometes</i> 5exs. 分岐・武華山	キタオオルリオサムシ <i>Damaster gehinii aereicolis</i> 1ex. いこいの森
アカハナカミキリ <i>Corymbia succedanea</i> 1ex. 分岐	ツヤヒラタゴミムシ属 <i>Synuchus</i> sp. 1ex. いこいの森
ブチヒゲハナカミキリ <i>Corymbia variicornis</i> 1ex. 分岐	セボシヒラタゴミムシ <i>Agonum suavissimum</i> 1ex. 武華山
クロハナカミキリ <i>Leptura aethiops</i> 2exs. 分岐・武華山	
ヤツボシハナカミキリ <i>Leptura mimica</i> 3exs. 武華山	コガネムシ科
ヨツスジハナカミキリ <i>Leptura ochraceofasciata ochraceofasciata</i> 1ex. 分岐	センチコガネ <i>Geotrupes laevistriatus</i> 11exs. いこいの森
オオクロハナカミキリ <i>Macroleptura thoracica</i> 1♀ 武華山	ツヤコガネ <i>Anomala lucens</i> 2exs. 武華山
ルリボシカミキリ <i>Rosalia batesi</i> 1ex. 分岐	アオハナムグリ <i>Eucetonia roelofsi</i> 1ex. 分岐
ツマキトラカミキリ <i>Xylotrechus clarinus</i> 1ex. 分岐	シデムシ科
アカガネカミキリ <i>Plectrura metallica metallica</i> 1ex. 武華山	ツノグロモンシデムシ <i>Nicrophorus vespilloides</i> 2exs. いこいの森
シラフヨツボシヒゲナガカミキリ <i>Monochamus rosenmuelleri</i> 6exs. 分岐	ヨツボシモンシデムシ <i>Nicrophorus quadripunctatus</i> 1ex. いこいの森
ヒメシラフヒゲナガカミキリ <i>Monochamus sutor</i> 1ex. 分岐	ジョウカイボン科
北海道中央部の高標高地に分布する。今回の記録は河川沿いの低地での記録で特筆に値する。	アオジョウカイ <i>Themus cyanipennis</i> 9exs. 分岐
トホシカミキリ <i>Saperda alberti</i> 1ex. 分岐	クワガタムシ科
河川沿いのヤナギを交えた土場がないと得がたい種。	アカアシクワガタ <i>Nipponodorcus rubrofemoratus</i> 1♂ 分岐
ハンノアオカミキリ <i>Eutetrappa chrysochloris chrysochloris</i> 3exs. 分岐	タマムシ科
	キンヘリタマムシ <i>Scintillatrix pretiosa bellula</i> 6exs. 分岐
カミキリモドキ科	スジバナガタマムシ <i>Agrilus sachalinicola</i> (図2a) 1ex. 分岐
ミヤマカミキリモドキ <i>Ditylus laevis</i> 4exs. 武華山	ハンノキの立ち枯れに集まる得がたい種で、同年
スジカミキリモドキ <i>Chrysanthia viatica</i> 1ex. 武華山	
クロアオカミキリモドキ <i>Oedemerina concolor</i> 1ex.	

丸瀬布での生息が確認されたばかり.

ことが発見された.

テントウムシ科

シロジュウシホシテントウ *Calvia quatuordecimguttata* 1ex. 分岐・武華山ナナホシテントウ *Coccinella septempunctata* 1ex. 武華山ナミテントウ *Harmonia axyridis* 1ex. 武華山ウンモンテントウ *Anatis halonis* 1ex. 武華山

ベニボタル科

ヒゲブトジュウジベニボタル *Lopheros crassipalpis* (図2b) 1♂ 分岐ニセジュウジベニボタル *Lopheros harmandi* (図2c) 1♀ 分岐

本属は同定が困難なこともあり, 特に後者は記録が少ない. 両種とも丸瀬布町では初記録になる.

ハンミョウ科

ミヤマハンミョウ *Cicindela sachalinensis* 4exs. 武華山・分岐

オオクスイムシ科

ミドリオオクスイ *Helota cereopunctata* 1ex. 分岐

ハムシ科

クルミハムシ *Gastrolina depressa* 1ex. 分岐ウリハムシモドキ *Atrachya menetriesi* 2exs. 武華山

トンボ目

トンボ科

アキアカネ *Sympetrum frequens* 1ex. 上武利マユタテアカネ *Sympetrum eroticum eroticum* 5exs. 上武利ミヤマアカネ *Sympetrum pedemontanum elatum* (図2d) 1♂ 上武利

名前に反して低地性のトンボで, 道東での産地は局地的. 今回の調査で武利ダム近辺に多産する

エゾトンボ科

キバネモリトンボ *Somatochlora graeseri aureola* (図2e) 1♂ 上武利

北海道と東北の一部に分布し, 道東には広く分布するが産地は局地的. 丸瀬布ではこれまで記録がなかった.

イトトンボ科

ルリイトトンボ *Enallagma boreale circulatum* 2exs. 上武利

アリ目

アリ科

ケアリ亜属 (女王) *Lasius (Lasius) sp.* 1Queen 武華山ムネアカオオアリ (女王) *Camponotus obscuripes* 2Queens 分岐

ミツバチ科

エゾヒメマルハナバチ *Bombus beaticola moshkararepus* 2exs. 武華山エゾオオマルハナバチ *Bombus hypocrita sapporoensis* 1ex. 分岐

クビナガキバチ科

アカアシクビナガキバチ *Xiphydria camelus* 2♀ 分岐アカズクビナガキバチ *Euxiphydria potanini* 1♀ 分岐

チョウ目

タテハチョウ科

アカマダラ *Araschnia levana obscura* 1ex. 武華山コヒオドシ *Aglais urticae connexa* 2exs. 武華山ホソバヒョウモン *Clossiana thore jezoensis* 1ex.

シロチョウ科

エゾスジグロシロチョウ *Pieris napi nesis* 2exs. 武

華山
モンキチョウ *Colias erate poliographus* 2exs. 武華山

ネ, キバネモリトンボの4種が新たに確認されるなど, いくつかの特筆すべき結果を得ることができた.

セセリチョウ科

コキマダラセセリ *Ochlodes venatus venatus* 1ex. 武華山

謝辞

今回の調査の補助をしていただいた, 岡山理科大学総合情報研究科生物地球システム専攻の津坂真智子さんと山本伸子さんに感謝いたします.

ジャノメチョウ科

ヒメキマダラヒカゲ *Zophoessa callipteris* 3exs. 武華山

参考文献

上野俊一他 (1985). 「原色日本甲虫図鑑II」. 514pp. 保育社.

カメムシ目

黒澤良彦他 (1985). 「原色日本甲虫図鑑III」. 500pp. 保育社.

サシガメ科

モンシロサシガメ *Rhynocoris leucospilus* 1ex. 武華山

林匡夫他 (1984). 「原色日本甲虫図鑑IV」. 438pp. 保育社.

バッタ目

白水隆他 (1976). 「原色日本蝶類図鑑」. 422pp. 保育社.

バッタ科

ハネナガフキバッタ *Eirenephilus longipennis* 1ex. 分岐

石原保 (1983). 「学研生物図鑑昆虫III」. 398pp. 学習研究社.

ハサミムシ目

宮武頼夫・加納康嗣 (1992) 「検索入門セミ・バッタ」. 215pp. 保育社.

クギヌキハサミムシ科

キバネハサミムシ *Forficula mikado* 1ex. 武華山

鷺谷いづみ他 (1997) 「マルハナバチハンドブック」. 50pp. 文一総合出版.

圧倒的な種数を誇る昆虫の調査は, 地域の多様性を調べるのに最もよい素材である. しかし, 丸瀬布町ではこれまでチョウ類, クワガタムシ, カミキリムシ, オサムシ, 一部ガ類などが報告されているにすぎず, 調査は端緒についたに過ぎない. 今回は短期間の調査であったにもかかわらず, これまで記載されていなかった種を採集することができた. 今後も更に調査を進め, 丸瀬布町の昆虫相の全貌に近づいていきたい.

杉村光俊他 (1999). 「原色日本トンボ幼虫・成虫大図鑑」. 917pp. 北海道大学図書刊行会.

Nakane, T. (1969). 「FAUNA JAPONICA (LYCIDAE)」. 224pp. Biogeographical Society of Japan.

要約

北海道紋別郡丸瀬布町において昆虫相の調査を行った. 2003年8月に丸瀬布町内4箇所にて採集を行ったところ, 7目26科56属66種が記録された. 特に, ヒゲブトジュウジベニボタル, ニセジュウジベニボタル, ミヤマアカ

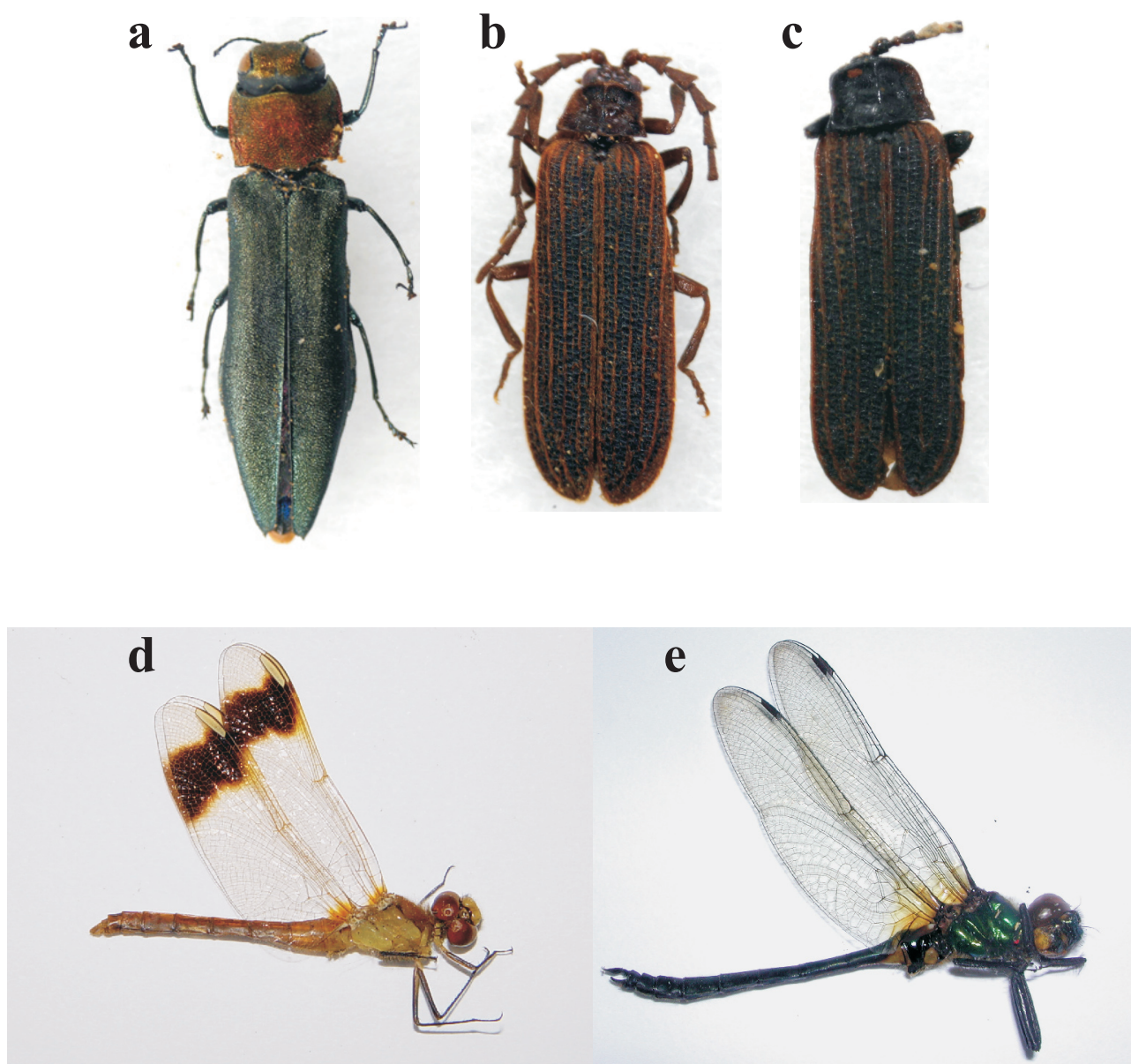


図2. a, スジバナガタマムシ; b, ヒゲブトジュウジベニボタル; c, ニセジュウジベニボタル;
d, ミヤマアカネ; e, キバネモリトンボ