

ANNEX 1

Hoe ‘anders’ zijn de criminele carrières van seksuele delinquenten? Een vergelijking van seksuele met niet-seksuele delinquenten op basis van nationale veroordelingsdata in België en Nederland

Luc ROBERT, Pascale SPAAN, Arjan BLOKLAND, Eric MAES, Lieven PAUWELS, Martine
BLOM & Bouke WARTNA

INLEIDING

Er bestaan meerdere wijdverspreide ideeën en opvattingen over het delinquent gedrag van personen die op een bepaald ogenblik een seksueel strafbaar feit gepleegd hebben. Zo zouden seksuele delinquenten geneigd zijn tot recidive, met een sterke neiging tot het plegen van (dezelfde) seksuele delicten, zonder daarmee zelf te kunnen stoppen (Lussier & Blokland, 2017). Dergelijke opvattingen over seksuele delinquenten bij de bredere bevolking staan echter ver af van wetenschappelijke bevindingen over recidive onder deze groep (zie bijvoorbeeld Levenson et al., 2007).

Zulke misvattingen laten hun sporen na op beleidsvoorbereidend werk en wetgeving over seksuele delinquenten (zie hierover o.a. Simon, 2000; Blokland & Lussier, 2015: 4; Zara & Farrington, 2016: 285; Lussier, 2018: 12-14). Zowel Sutherland (1950) als Tappan (1951) stelden ruim 60 jaar geleden al vast dat beleidsinitiatieven en wetgeving haaks stonden op de wetenschappelijke basis van weleer. De afgelopen decennia is de beleidsaandacht voor seksuele delinquenten in de meeste Westerse landen nog sterk toegenomen (ook voor minderjarige seksuele delinquenten, zie bv. Letourneau & Miner, 2005), onder meer door toedoen van bijzonder ernstige delicten die via massamedia snel tot ver overheen de landsgrenzen verspreid geraken. Zo duiken verwijzingen naar de Dutroux affaire zelfs op in Canadese werken (bv. Lussier, 2018: 46). In België heeft de affaire Dutroux de al eerder bestaande aandacht voor seksuele delinquenten nog versterkt. Sindsdien zagen we de introductie van bijkomende straffen, additionele voorwaarden en andere vrijheidsbeperkingen voor plegers van seksuele feiten (zie bv. De Decker, 2009).

Ondanks eerder criminologisch onderzoek over seksuele delinquentie en seksuele delinquenten, bleef dit toch een relatief ongekend terrein voor de criminologie (Blokland & Lussier, 2015: 13-14; Lussier & Blokland, 2017: 243). Criminologen hielden zich grotendeels weg van deze feiten en plegers. Lussier (2018: 1) spreekt in dat verband van “*un phénomène dans l’angle mort de la criminologie*”. Seksuele delinquentie is tot voor kort voornamelijk door seksuologen, klinisch psychologen en psychiaters onderzocht, met veel nadruk op de biologische en psychologische – afwijkende – dimensies (zie ook Lussier & Beauregard, 2018: 3): “*up until recently, the field of research on sex offending has grown independently from criminological theory and research*”.

De afgelopen jaren besteden criminologen echter meer aandacht aan seksuele delinquentie en seksuele delinquenten. Het criminele carrière paradigma heeft er sterk aan bijgedragen dat dergelijke feiten en hun plegers sterker onder de criminologische aandacht gekomen zijn (zie bv. Blokland, 2018; Blokland & Lussier, 2015; Lussier, 2018).

In deze bijdrage sluiten we bij die onderzoekslijn aan en vergelijken we seksuele met niet-seksuele delinquenten op een aantal criminele carrièreparameters. Criminele carrièreparameters vervullen een interessante beschrijvende functie. Zij laten toe het verloop van criminele carrières tot in detail te analyseren. We doen dat hier op basis van nationale veroordelingsdata voor zowel België als Nederland. Deze internationaal vergelijkende dimensie laat toe om na te gaan of de bevindingen niet eigen zijn aan één land (zie verder). Hiermee schetsen wij een gedetailleerd beeld van het criminele carrièreverloop onder seksueel delinquenten en – door gebruik te maken van vergelijkbare gegevens voor een groep personen die (nog) niet werden veroordeeld voor een seksueel feit - beantwoorden we tevens de vraag of (en hoe) seksuele delinquenten in termen van hun criminele carrière verschillen van niet-seksuele delinquenten. Het antwoord op die vraag heeft belangrijke implicaties voor wetenschap, beleid en bredere publieke kennis. Als de criminele carrières van seksuele delinquenten sterk overeenkomen met die van niet-seksuele delinquenten, dan werpt dat vragen op over de beperkte criminologische aandacht die er tot voor kort was, onder meer voor de etiologische dimensie van seksuele feiten. In dat geval rijst de vraag of achter beide vormen van delinquent gedrag grotendeels dezelfde oorzaken schuilgaan (zie Blokland & Lussier, 2015: 16). Daarnaast heeft de studie van criminele carrières van seksuele delinquenten ook beleidsmatige implicaties. Gesteld dat blijkt dat de criminele carrières van seksuele delinquenten niet langer duren (in jaren) en delicten niet met hoge(re) frequentie gepleegd worden, dan volgt daaruit dat bepaalde ‘mythische’ ideeën over het gedrag van seksuele delinquenten ontkracht worden. Het is dan vervolgens de vraag hoe beargumenteerd kan worden dat plegers van seksuele delicten in sterkere mate gevisieerd worden en in hogere mate bepaalde maatregelen opgelegd krijgen (bv. het woonverbod, de bijzondere assessment naar de noodzaak bij veroordeelde seksuele delinquenten die een vrijheidsstraf ondergaan om al dan niet behandeling te ondergaan, ...). Zonder wetenschappelijke evidentie is zoiets moeilijk te verantwoorden. Ook voor publieke denkbeelden over seksuele delinquenten kan inzicht in criminele carrières waardevol zijn. Empirisch onderzoek kan bijdragen tot een meer realistische blik over seksuele delinquenten en seksuele delinquentie.

CRIMINELE CARRIÈRES

Sinds eind jaren '80 kent criminologisch onderzoek naar criminele carrières grote opgang. Met name de publicatie van een rapport van de *National Academies of Sciences* in de Verenigde Staten van America introduceerde het idee van een criminele carrière als “*the characterization of the longitudinal sequence of crimes committed by an individual offender*” (Blumstein et al., 1986: 12), met inbegrip van een “*assessment of the factors that affect that pattern*” (Blumstein & Cohen, 1987: 985). Het komt er bij deze benadering op aan om het patroon van delinquentie van een individu overheen een lange periode te bekijken. Die

benadering staat haaks op een focus op geaggregeerde aantallen daders of feiten op een bepaald ogenblik (cross-sectionele data), maar vergt longitudinale data, bij voorkeur paneldata, waarbij dezelfde individuen over verschillende jaren gevolgd worden.

Criminele carrières kunnen zinvol beschreven worden aan de hand van parameters die adequate informatie bevatten, die het verloop van een criminele carrière goed beschrijven. In de literatuur worden onder meer onderscheiden: *participation* ofwel of iemand al dan niet delicten begaat; *age of onset*, het begin van de criminele carrière (op welke leeftijd pleegt men een eerste feit); *duration* of de lengte van de criminele carrière overheen het leven van een persoon; *termination* of het eind van de criminele carrière (op welke leeftijd stopt men met het plegen van feiten); *crime mix* of het plegen van verschillende types van feiten en daarmee samenhangende vragen aangaande specialisatie of juist verscheidenheid qua de gepleegde types feiten (zie bv. Blumstein et al., 1986; Blumstein & Cohen, 1987; Piquero et al., 2003; Blumstein, 2016).

Het criminele carrièreparadigma is a-theoretisch, het hangt niet specifiek samen met één bepaalde theoretische benadering, maar is gebaseerd op empirische inzichten. Bij de breed gedragen vaststellingen die uit onderzoek naar criminele carrières zijn voortgekomen, horen onder meer (naar de synthese van Farrington, 2003: 223-225): 1) de prevalentie van delinquent gedrag piekt tijdens de adolescentie; 2) de meesten beginnen met delinquent gedrag tussen 8 en 14 jaar en stoppen tussen 20 en 29 jaar; 3) te jonger men begint met delinquent gedrag, te meer waarschijnlijk dat men een lange criminele carrière zal hebben, met uiteenlopende types feiten; 4) continuïteit in delinquentie en antisociaal gedrag is opvallend tussen de kindertijd en adolescentie en volwassenheid; 5) een kleine groep pleegt een groot aandeel van alle delicten; 6) delinquentie is eerder gekenmerkt door verscheidenheid (*versatility*) qua types feiten, eerder dan specialisatie in een type feit; 7) delicten vormen een onderdeel van een bredere problematiek van antisociale gedragingen; 8) delicten gepleegd tot in de late tienerjaren zijn veelal met anderen gepleegd, terwijl delicten vanaf de leeftijd van 20 voornamelijk alleen gepleegd worden; 9) redenen of motieven voor delinquentie variëren sterk tijdens de tienerjaren, met utilitaire motieven (bv. wraak), opwinding of genot of omdat men kwaad werd, terwijl utilitaire motieven vanaf de leeftijd van 20 jaar de overhand krijgen; 10) verschillende types delicten worden doorgaans op een verschillende leeftijd gepleegd (Farrington verwijst onder meer naar winkeldiefstal die typisch voor diefstal gepleegd wordt en diefstal voor een overval). Deze inzichten verwijzen naar patronen, niet naar specifieke percentages, proporties of aantallen.

In deze bijdrage sluiten we aan bij het criminele carrièreonderzoek en passen we dit voor het eerst toe op nationale data over seksuele delinquenten in België. Daarmee knopen we aan bij internationaal onderzoek dat criminele carrières van seksuele delinquenten onder de loep neemt (zie het recente verzamelwerk van Blokland & Lussier, 2015). Het criminele carrièreperspectief is tot op heden in België zeer weinig aan bod gekomen (een eerste publicatie ging over de criminele carrières van jongeren die in een jeugdinstituut verbleven, zie Born et al., 1997; verder is er ook Brussels onderzoek naar uit handen gegeven jongeren, zie o.a. Nuytiens et al., 2006; en er is onderzoek naar de criminele carrière van druggebruikers, zie Colman, 2015). Analyses aan de hand van nationale data over

delinquent gedrag van seksuele delinquenten zijn in ons land tot op heden een rariteit. Met dit onderzoek dragen we op basis van nationale data over seksuele én niet-seksuele delinquenten bij tot de studie van criminele carrières.

Daarenboven bevat deze studie een vergelijking met Nederlandse gegevens. Die vergelijkende dimensie is zeldzaam in criminele carrièreonderzoek. Ondanks het toenemend aantal criminele carrièreonderzoeken stellen Elonheimo en collega's vast dat "*only very few have actually compared criminal career dimensions across national boundaries*" (Elonheimo et al., 2017: 142). Vergelijkend onderzoek naar criminele carrières "*would help to determine the extent to which criminal career results are truly universal and replicable*" (Farrington, 2015: 390). De vergelijking laat toe om vast te stellen of resultaten overheen België en Nederland overeenkomen, dan wel om na te gaan wat de verschillen zijn en hoe die kunnen verklaard worden. Het onderzoek dat hier voorligt, komt overeen met wat Farrington omschrijft als '*the collaborative method*', namelijk een samenwerking tussen onderzoekers van beide landen (2015: 387).

De centrale vraag betreft: hoe zien de criminele carrières van personen veroordeeld voor een seksueel feit er uit en in welke mate verschillen de criminele carrières van seksuele delinquenten van de criminele carrières van niet-seksuele delinquenten? Om die vraag te beantwoorden, vergelijken we seksuele en niet-seksuele delinquenten op een aantal criminele carrièreparameters. In welke mate kunnen verschillen ontdekt worden qua aanvang, duur, beëindiging, frequentie en *crime mix* tussen de criminele carrières van seksuele delinquenten en die van niet-seksuele delinquenten in België en in Nederland. Vervolgens gebruiken we een courante methode in criminele carrièreonderzoek, de zogenaamde trajectanalyse (*group-based trajectory model*) (zie bv. Nagin, 1999; 2016; Nagin & Odgers, 2010; Piquero, 2008; voor een toelichting in het Nederlands, zie Bijleveld et al., 2015: 213-242).

DATA

Criminele carrièreonderzoek vergt een zicht op het delinquent gedrag van de personen die bestudeerd worden; er moet met andere woorden '*a detectable rate of offending during some period*' zijn (Blumstein et al., 1986: 2).¹ Enerzijds worden bij onderzoek naar criminele carrières zelfrapportagecijfers gebruikt, anderzijds doen onderzoekers vaak een beroep op officiële criminaliteitscijfers, gaande van arrestaties over veroordelingen tot veroordelingen tot een vrijheidsstraf. Elk type databron heeft eigen voor- en nadelen (Blumstein, 2016: 297). Zelden zijn beide databronnen beschikbaar voor dezelfde grote cohort (twee interessante voorbeelden zijn: Farrington et al., 2003; Farrington et al., 2013).

¹ Daarmee verwijst Blumstein naar aloude uitdagingen in criminologisch onderzoek. Bepaalde strafbare feiten zullen nooit door de autoriteiten gekend zijn (*dark number*), sommige daders worden nooit gevat (*grey number*) en andere daders zullen wegens gebrekkige bewijzen een formele strafrechtelijke veroordeling door een rechter ontlopen (*impunity bias*) (Zara & Farrington, 2016). Ook voor gekende daders geldt het *dark number* en de *impunity bias*. Wat we wel weten over het delinquent gedrag van personen, of dat nu op basis van zelfrapportage of registerdata is, komt altijd tot op bepaalde hoogte neer op het werken met *guesstimates* (de Castelbajac, 2014).

In deze studie baseren we ons op officiële gegevens, te weten de veroordelingen voor alle personen die tijdens indexjaar 1995 in België en 1997 in Nederland een veroordeling wegens een seksueel of een niet-seksueel delict gekregen hebben. Een seksuele delinquent is in dit onderzoek dus iemand die in het indexjaar veroordeeld is geweest voor (o.a.) een seksueel delict. Niet-seksuele delinquenten werden niet in het index jaar, noch in de jaren daarvoor veroordeeld voor een seksueel feit, maar kunnen wel na het indexjaar zijn veroordeeld voor een seksueel feit. Voor België zijn dit gegevens uit het Centraal Strafregister, voor Nederland betreffen het gegevens uit de Onderzoeks- en Beleidsdatabase Justitiële Documentatie aangeleverd door het Wetenschappelijk Onderzoek- en Documentatiecentrum (WODC) op basis van de Recidivemonitor (Wartna, Blom & Tollenaar, 2011). De Belgische data bestaan uit alle personen die in 1995 veroordeeld zijn ($n = 136.530$), waaronder alle personen die dat jaar wegens een seksueel feit zijn veroordeeld ($n = 885$). De Nederlandse data bestaan uit alle personen die in 1997 veroordeeld zijn ($n = 153.252$), waaronder alle personen die in dat jaar wegens een seksueel feit zijn veroordeeld ($n = 1.677$). Omwille van de grote aantallen zijn verdere analyses gebeurd op een 10% *random sample* van de niet-seksuele delinquenten. Respectievelijk gaat het over 13.380 niet-seksuele delinquenten voor België en 13.481 niet-seksuele delinquenten voor Nederland.

Voor alle personen in beide datasets zijn er zeer lange opvolgingsperiodes. De data bevatten informatie vanaf de leeftijd van 12 jaar, dus alle veroordelingen voor het indexjaar zijn eveneens opgenomen. De personen in de Belgische data zijn opgevolgd tot november 2013, die in de Nederlandse dataset tot begin 2016, wat dus neerkomt op ca. 18 jaar na het indexjaar. Dit zorgt voor zeer vergelijkbare longitudinale data voor beide landen. De data zijn gecensureerd op basis van de datatrekking, zonder dat de criminele carrières van de personen in deze groepen al per se ten einde zijn gekomen. Dat houdt het risico in dat voor bepaalde personen de criminele carrière nog doorloopt. De resultaten hierna onderschatten dus mogelijks enkele van de criminele carrièreparameters, want sommige personen kunnen ook nog na de datatrekking nieuwe feiten gepleegd hebben, wat gevolgen heeft voor de beschrijving van de criminele carrièreparameters (bv. de beëindiging van de criminele carrière schuift bij latere veroordelingen dan verder op).

De Belgische gegevens zijn eerder gebruikt voor een onderzoek naar recidive, waaruit beperkingen naar voor kwamen (bv. onbetrouwbare of onvolledige registratie) bij bepaalde variabelen zoals nationaliteit. Ook de geboortedatum ontbreekt soms in de Belgische data, wat verklaart waarom er verderop enkele ontbrekende waarden zijn (voor meer toelichting, zie Mine et al., 2015). In tabel I staan basisgegevens over beide datasets. Voor nationaliteit is er een *proxy* variabele opgenomen voor de Belgische data, het geboorteland. De Nederlandse data zijn van zeer goede kwaliteit.

De mediaanleeftijd in het indexjaar is voor de seksuele delinquenten in België 35 jaar, voor die in Nederland 33 jaar. Voor de niet-seksuele delinquenten in België is dat 32 jaar en voor die in Nederland is dat 31 jaar. De overgrote meerderheid van alle seksuele delinquenten in 1995 is een man; voor de niet-seksuele delinquenten is dat niet anders, doch bij deze groep zijn er 10% meer vrouwen. Ongeveer evenveel seksuele als niet-seksuele delinquenten zijn geboren in België, wat een indicatie is voor de nationaliteit. Dezelfde patronen tekenen zich

af in de Nederlandse data: in 1997 geregistreerde seksueel delinquenten zijn bijna allemaal mannen, waarvan meer dan driekwart geboren is in Nederland. Niet-seksueel delinquenten zijn vaker vrouw en vaker geboren buiten Nederland.

TABEL I. Basisgegevens Belgische en Nederlandse data

		België (in 1995)		Nederland (in 1997)	
		Seksuele delinquenten	Niet-seksuele delinquenten	Seksuele delinquenten	Niet-seksuele delinquenten
Leeftijd	Mediaan	35 (3 miss)	32 (126 miss)	33	31
	Interkwartielafstand	17	17	24	18
	Min-max	12 – 88	12 – 88	12 – 75	11 – 80
Geslacht	Man (%)	94,6% (6 miss)	83% (86 miss)	98,3% (2 miss)	84,7% (36 miss)
	Geboorteland	Geboren in Nederland (proxy)		77,9% (1 miss)	70,2% (95 miss)
	Geboren in België (proxy)	68,2% (172 miss)	66,8% (2640 miss)		

Op één vlak vergden de data bijkomend werk. De vele detailcodes voor strafrechtelijke feiten zouden een vergelijking al snel onwerkbaar maken. De Belgische data tellen niet minder dan 7000 mogelijke feitencodes, zonder dat die tot een gemakkelijk hanteerbaar aantal groepen terug te leiden zijn. Om die reden zijn de Belgische feitencodes op basis van de Nederlandse indeling van het Centraal Bureau voor de Statistiek (CBS) herleid in acht grote groepen, bestaande uit seksuele delicten, geweldsdelicten (met uitsluiting van seksuele delicten), eigendomsdelicten zonder geweld, eigendomsdelicten met geweld, verkeersdelicten, drugsdelicten, delicten van openbare orde (o.a. vandalisme) en een restgroep. Dit laat inhoudelijke vergelijkingen meer toe. Verder zijn seksuele delicten in vier grote groepen ingedeeld, namelijk verkrachting, aanranding van de eerbaarheid, openbare zedenschennis en een restgroep seksuele feiten (bv. *grooming*, kinderporno, ...).

METHODEN

In twee stappen worden de seksuele delinquenten met de niet-seksuele delinquenten vergeleken. Eerst vergelijken we per land de seksuele delinquenten met de niet-seksuele delinquenten. We gaan in op de aanvang, de duur en de beëindiging van de criminele carrière, de frequentie van veroordelingen en het aantal types feiten dat gepleegd wordt door personen in beide groepen. Per groep geven we de mediaan, de interkwartielafstand (het verschil tussen het 25^{ste} en 75^{ste} percentiel, verder IQR, voor *Inter Quartile Range*) en het minimum en maximum. Verder is telkens per land nagegaan of beide groepen statistisch van elkaar verschillen (t-testen). Omwille van de grote aantallen zijn ook effectgroottes berekend (*Hedges' g* als een alternatief voor de meer gebruikelijke *Cohen's d* (zie Cohen, 1992), wegens de verschillende aantallen in de twee groepen). Voor het aantal types feiten is een eenvoudige frequentieverdeling berekend. Het verschil tussen beide groepen is op basis van een Mann-Whitney test nagegaan.

In een tweede fase presenteren we de resultaten van een trajectmodeltest (verder ook: GBTM, kort voor *group-based trajectory model*) voor Belgische en Nederlandse seksuele en niet-seksuele delinquenten. Deze techniek is ontwikkeld voor criminologische toepassingen (zie Nagin, 2016: 356-357), wordt zeer vaak toegepast in criminologisch onderzoek (zie bv. Piquero, 2008, die in een overzichtsstudie een decennium geleden al zo'n 80 studies oplijstte) en kent ook in toenemende mate toepassingen buiten de criminologie, o.a. in klinisch psychologisch onderzoek, in epidemiologisch onderzoek en in medisch onderzoek (zie Nagin & Odgers, 2010: 446; Nagin, 2016: 361-364).

Trajectmodellen zijn gebaseerd op de veronderstelling dat een populatie bestaat uit verschillende subgroepen met uiteenlopende patronen overheen de tijd (bijvoorbeeld jaren). Zo kunnen er theoretisch groepen gevonden worden die vroeg starten met het plegen van feiten en een heel lange carrière hebben, andere groepen kunnen slechts heel tijdelijk betrokken zijn bij het plegen van delicten, ... Om dergelijke patronen zichtbaar te maken, is het gebruik van trajectmodellen handig. Alle subjecten worden op basis van statistische waarschijnlijkheid in één van de groepen ingedeeld (Nagin, 1999: 140). Zoals Bijleveld en collega's stellen (2015: 217): "*het trajectory model is bij uitstek geschikt om longitudinale gegevens over gedrag of een andere variabele samen te vatten en te beschrijven: het geeft een inzichtelijk beeld van het verloop van gedrag of de ontwikkeling op een bepaalde variabele over de leeftijd voor verschillende subgroepen.*" Het *trajectory model* heeft als voordeel boven het vooraf categoriseren van verschillende dadergroepen, bijvoorbeeld op basis van het al of niet hebben van een criminele geschiedenis, of de omvang van die criminele geschiedenis, dat deze modellen zich bij het indelen van de verschillende groepen tegelijkertijd baseren op meerdere dimensies van de criminele carrière (bv. aanvang, frequentie en duur). Belangrijk is zich te realiseren dat het optimale aantal groepen louter wordt bepaald op statistische gronden (zie hieronder); de theoretische en praktische relevantie van de resulterende indeling zal door nader vergelijk aannemelijk dienen te worden gemaakt (zie voor een uitgebreide discussie over de voor- en nadelen van trajectmodellen: Nagin & Tremblay, 2005; Nagin, 2016; Skardhamar, 2010).

In dit onderzoek zetten we het aantal veroordelingen per persoon per jaar af tegen de leeftijd van de persoon. De vraag is nu hoe we kunnen besluiten hoeveel ontwikkelingstrajecten in een gegeven populatie onderscheiden kunnen worden. Er zouden immers verschillende statistische oplossingen gevonden kunnen worden. Daartoe worden geaccepteerde criteria gebruikt. Aan de hand van het *Bayesian Information Criterion* (BIC) en/of *Akaike's Information Criterion* (AIC) kunnen we het optimaal model selecteren (*model fit*). Het trajectmodel is berekend aan de hand van STATA 15. De hoogste (minst negatieve) BIC en/of AIC bepaalt de keuze voor het trajectmodel, naast eventuele "*meer subjectieve en inhoudelijke gronden waarbij de interpretatie van het model voorop staat*" (Bijleveld et al., 2015: 223), zoals het aantal ontwikkelingstrajecten dat zinvol is om te bestuderen of de aansluiting met bestaande literatuur, etc. (Nagin & Tremblay, 2005).

BESCHRIJVENDE RESULTATEN

Aanvang van de criminele carrière

In Tabel II staan de resultaten voor de aanvang (*onset*) van de criminele carrières voor seksuele delinquenten en niet-seksuele delinquenten in België en Nederland. De mediaanleeftijd bij aanvang verschilt amper. Voor België bedraagt dit 24 jaar bij de seksuele delinquenten en 26 jaar bij de niet-seksuele delinquenten, in Nederland is het respectievelijk 26 jaar en 25 jaar. De seksuele delinquenten in België beginnen vroeger dan de niet-seksuele delinquenten, terwijl dat in Nederland omgekeerd is. In beide landen geldt een statistisch significant verschil in de leeftijd bij aanvang van de criminele carrière, doch dit blijft relatief beperkt (zwakke effectgroottes).

TABEL II. Aanvang: vergelijkende resultaten

	België		Nederland	
	Seksuele delinquenten	Niet-seksuele delinquenten	Seksuele delinquenten	Niet-seksuele delinquenten
N	882 (3 miss.)	13254 (126 miss.)	1677	13481
Mediaan leeftijd	24	26	26	25
IQR	14	14	22	16
Min	12	12	12	12
Max	88	88	75	97
t-test	p = .005		p = .001	
Hedges' g	.0098 (zwakke effectgrootte)		.01002 (zwakke effectgrootte)	

Beëindiging van de criminele carrière

De resultaten voor de beëindiging van de criminele carrière (*termination*) staan in Tabel III. In beide landen verschillen seksuele delinquenten van de niet-seksuele delinquenten. Hun laatst geregistreerde veroordeling komt op een latere leeftijd dan de niet-seksuele delinquenten, maar ook hier blijft het verschil beperkt (zwakke effectgroottes). De mediaanleeftijd bij de laatste geregistreerde veroordeling in België is 40 jaar voor de seksuele delinquenten, 39 jaar voor de niet-seksuele delinquenten, in Nederland is het 39 jaar en 38 jaar. De maximumleeftijd bij de laatste veroordeling ligt voor de vier groepen op een zeer hoge leeftijd.

TABEL III. Beëindiging: vergelijkende resultaten

	België		Nederland	
	Seksuele delinquenten	Niet-seksuele delinquenten	Seksuele delinquenten	Niet-seksuele delinquenten
N	882 (3 miss.)	13254 (126 miss.)	1677	13481
Mediaan leeftijd	40	39	39	38
IQR	17	18	20	19
Min	13	12	13	12
Max	88	92	80	97
t-test	p = .034		p = .006	
Hedges' g	.0074 (zwakke effectgrootte)		.0076 (zwakke effectgrootte)	

Duur van de criminele carrière

Wat de duur van de criminele carrière betreft, die hier gemeten is aan de hand van het verschil tussen de laatste en de eerste veroordeling, valt op dat de gegevens voor beide landen uiteenlopen. In België verschillen seksuele delinquenten op dat vlak van niet-seksuele delinquenten op een statistisch significante manier. De mediaanduur voor seksuele delinquenten ligt een stuk hoger dan die van niet-seksuele delinquenten; ze beginnen vroeger en stoppen later. In de Nederlandse data kan dat verschil niet bevestigd worden. De mediaanduur van de criminele carrière is hetzelfde voor seksuele delinquenten en niet-seksuele delinquenten; de t-test wijst ook niet op een verschil.

TABEL IV. Duur: vergelijkende resultaten

	België		Nederland	
	Seksuele delinquenten	Niet-seksuele delinquenten	Seksuele delinquenten	Niet-seksuele delinquenten
N	885	13380	1677	13481
Mediaan (n jaren)	12	9	8	8
IQR	19	18	18	18
Min	0	0	0	0
Max	63	63	48	56
t-test	p = .000		p = .284	
Hedges' g	.8817 (sterke effectgrootte)		.0027 (zwakke effectgrootte)	

Een bijkomend opvallend gegeven is de maximale duur van criminele carrières. Voor de Belgische data is de maximale duur 63 jaar (in beide groepen). In Nederland is dit ook ongeveer een halve eeuw voor beide groepen.

Frequentie van veroordelingen

Wat de frequentie van veroordelingen betreft, valt een verschil op te tekenen tussen beide landen. Seksuele delinquenten in België hebben significant meer veroordelingen dan niet-seksuele delinquenten (de effectgrootte blijft wel beperkt). De Nederlandse data tonen een omgekeerd beeld. Niet-seksuele delinquenten hebben significant meer veroordelingen dan de seksuele delinquenten en de effectgrootte van het verschil is matig.

TABEL V. Frequentie: vergelijkende resultaten

	België		Nederland	
	Seksuele delinquenten	Niet-seksuele delinquenten	Seksuele delinquenten	Niet-seksuele delinquenten
N	885	13380	1.677	13.481
Mediaan	4	3	2	3
IQR	6	6	5	5
Min	1	1	1	1
Max	70	119	57	84
t-test	p = .011		p = .000	
Hedges' g	.0088 (zwakke effectgrootte)		.6583 (matige effectgrootte)	

Crime mix of verschillend aantal types feiten

Aan de hand van de acht feitegroepen gebaseerd op de indeling van het CBS kan hier worden nagegaan of de *crime mix* bij seksuele delinquenten verschilt van die bij niet-seksuele delinquenten. Voor elke groep delen we alle personen in volgens het totale aantal types delicten waarvoor ze veroordeeld zijn geweest.

Voor de niet-seksuele delinquenten stellen we in beide landen een kleinere *crime mix* vast dan voor de seksuele delinquenten. De verschillen van de gemiddelden zijn statistisch significant. Met andere woorden, seksuele delinquenten plegen meer verschillende types delicten dan niet-seksuele delinquenten.

TABEL VI. *Crime mix*: vergelijkende resultaten

N verschillende types delicten	België		Nederland	
	Seksuele delinquenten (%)	Niet-seksuele delinquenten (%)	Seksuele delinquenten (%)	Niet-seksuele delinquenten (%)
N	885	13.370 (10 miss)	1.672 (5 miss)	13.470 (11 miss)
1	28,6	47,0	37,0	45,7
2	24,6	25,2	20,8	20,6
3	17,3	13,9	13,8	12,6
4	13,6	8,2	10,6	9,0
5	9,5	4,2	6,9	6,7
6	5,2	1,4	5,9	4,2
7	1,2	0,1	3,5	1,2
8	/	/	1,3	0,1
Gemiddelde	2,71	2,02	2,68	2,28
Standaardafwijking	1,579	1,253	1,840	1,569
Mann-Whitney	p = .000		p = .000	

RESULTATEN VAN HET TRAJECTMODEL

Bij de berekening van het optimale model komen er twee mogelijkheden naar voor die overheen de vier groepen een optimaal resultaat geven: een vierpadenmodel of een vijfpadenmodel.²

Het zou binnen het bestek van deze bijdrage te ver leiden om beide modellen op te nemen. We presenteren hier het vierpadenmodel. Dit betekent dat de seksuele delinquenten en de niet-seksuele delinquenten in zowel België als Nederland op te delen zijn in vier groepen met elk een onderscheiden traject van delinquentie (op basis van veroordelingen) overheen hun levensloop.

² We schatten het verloop van de criminele carrière in elk van de groepen aan de hand van derdegraads curves. Om te voorkomen dat de geschatte trajecten tegen het einde van de observatieperiode een opgang vertonen die louter het gevolg is van het gebruik van derdegraads curves en niet wordt gedreven door een daadwerkelijk geobserveerde toename in veroordelingen, is gebruik gemaakt van een 'spline' met als knooppunt leeftijd 20 of 30 (zie Blokland & Nieuwbeerta, 2005).

TABEL VII. BIC en AIC

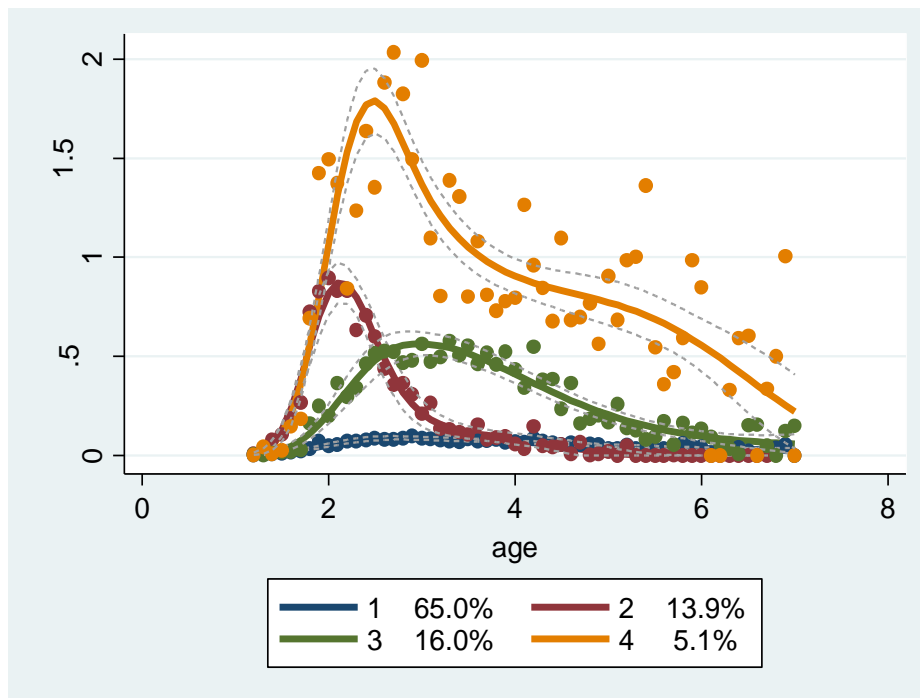
Land		Aantal groepen	BIC		AIC	
Nederland	S	4 groepen - spline 20	-22922,56	-22879,78	-22817,40	22794,40
	S	4 groepen - spline 30	-22945,08	-22902,30	-22839,92	22816,92
	S	5 groepen - spline 30	-22909,82	-22855,89	-22777,23	22748,23
	NS	4 groepen - spline 20	-197310,49	-197267,96	-197181,60	197158,60
	NS	4 groepen - spline 30	-197533,90	-197491,37	-197405,01	197382,01
	NS	5 groepen - spline 30	-205939,52	-205885,55	-205776,91	205747,91
België	S	5 groepen - spline 30	-15278,62	-15224,39	-15155,04	15126,04
	S	4 groepen - spline 30	-15379,95	-15336,95	-15281,94	15258,94
	S	4 groepen - spline 20	-15391,17	-15338,17	-15283,16	15260,16
	NS	5 groepen - spline 30	-205939,52	-205885,55	-205776,91	205747,91
	NS	4 groepen - spline 30	-207547,90	-207505,10	-207418,94	207395,94
	NS	4 groepen - spline 20	/	/	/	/

S: seksuele delinquenten; NS: niet-seksuele delinquenten

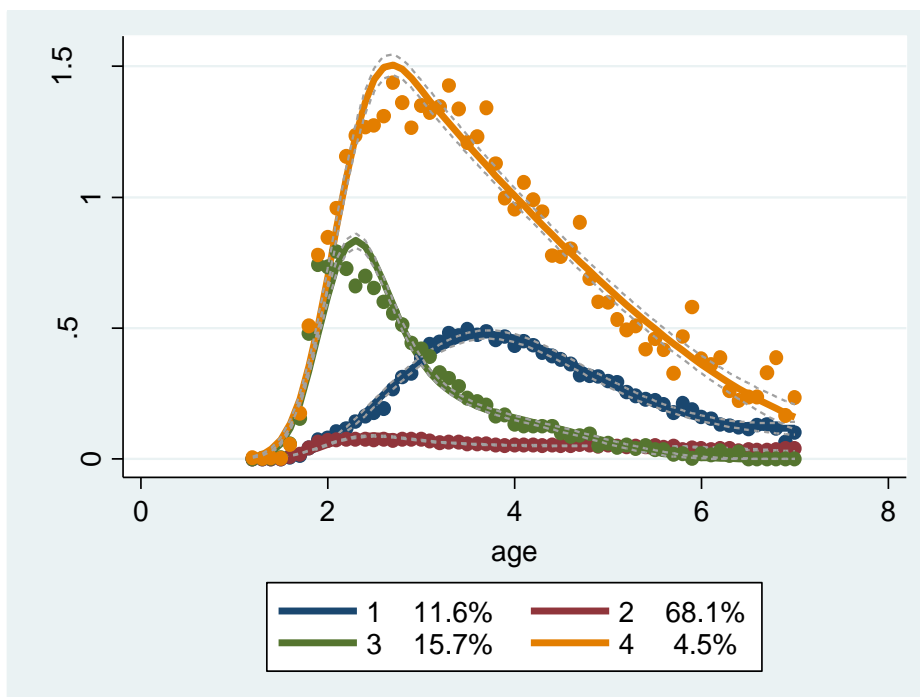
De resultaten van de GBTM zijn weergegeven in Figuren I tot en met IV. Op de X-as zien we de leeftijd (de 2 staat voor 20 jaar, etc.), op de Y-as de frequentie van veroordelingen per jaar.

Eén opvallend resultaat betreft de gelijkaardige indeling (in percentages) overheen de trajecten. Telkens is er een groep van ca. 65%, een groep van ongeveer 17,5%, een groep van ca. 12,5% en een groep van 5%. Een tweede opvallend resultaat betreft het opmerkelijk vergelijkbare patroon van de vier trajecten bij de vier groepen. De in omvang grootste trajectgroep is een laag-risico groep die zelden in hun criminele carrière een veroordeling krijgt. De tweede trajectgroep verzamelt hoofdzakelijk tijdens de adolescentie en jongvolwassenheid veroordelingen en stopt daarna zeer snel met delinquentie. Een derde groep bestaat uit late starters, met de piek van het traject na de leeftijd van 30 jaar. Bij de Nederlandse seksuele en niet-seksuele delinquenten piekt dat traject rond de 40 jaar, terwijl dat voor de Belgische seksuele delinquenten iets na de 30 jaar en bij de niet-seksuele delinquenten op ca. 35 jaar ligt. De vierde trajectgroep bestaat uit een groep zeer persistente of chronische daders die in de adolescentie en jongvolwassenheid een grote piek in hun delinquent gedrag kennen, maar die ook overheen hun levensloop veel veroordelingen blijven opstapelen. De frequentie van veroordelingen bij de persistente seksuele delinquenten in België ligt overigens het hoogst van alle groepen, hoger dan de persistente niet-seksuele delinquenten.

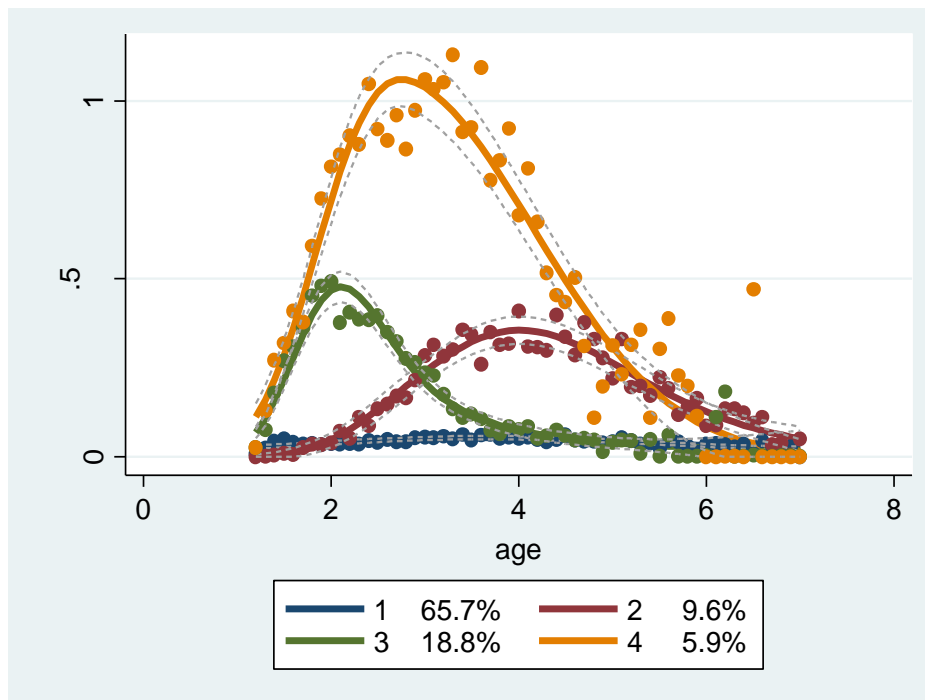
FIGUUR I. Vierpadenmodel seksuele delinquenten (België)



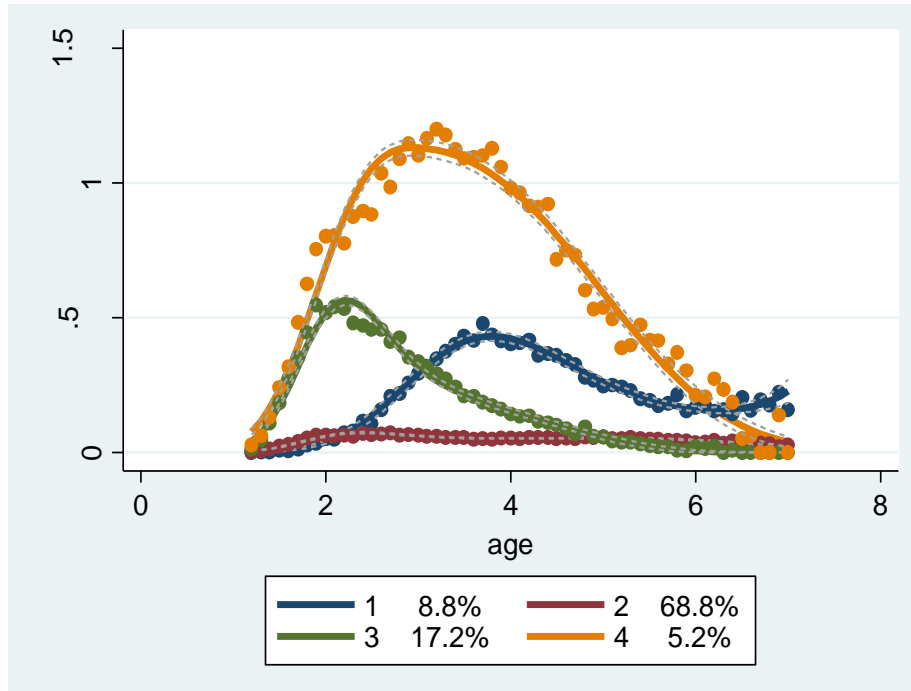
FIGUUR II. Vierpadenmodel niet-seksuele delinquenten (België)



FIGUUR III. Vierpadenmodel seksuele delinquenten (Nederland)



FIGUUR IV. Vierpadenmodel niet-seksuele delinquenten (Nederland)



DISCUSSIE EN CONCLUSIE

Het beeld dat uit het beschrijvend gedeelte naar voor komt, is allesbehalve eenduidig. Seksuele delinquenten in België krijgen eerder een eerste veroordeling dan niet-seksuele delinquenten. De Nederlandse data tonen net het tegenovergestelde: de niet-seksuele delinquenten beginnen op jongere leeftijd aan hun criminele carrière. Zowel in België als in Nederland beëindigen seksuele delinquenten hun criminele carrière op latere leeftijd dan de niet-seksuele delinquenten. De duur van de criminele carrière van seksuele delinquenten in België is langer dan die van de niet-seksuele delinquenten. In de Nederlandse data verschilt de duur van de criminele carrières van beide groepen niet. De seksuele delinquenten in de Belgische dataset hebben statistisch significant meer veroordelingen dan de niet-seksuele delinquenten. Voor de Nederlandse data geldt het omgekeerde: de niet-seksuele delinquenten hebben meer veroordelingen dan de seksuele delinquenten. Op het vlak van *crime mix* stellen we hetzelfde verschil vast voor de Belgische en de Nederlandse data: seksuele delinquenten plegen een meer uiteenlopende mix van types feiten dan niet-seksuele delinquenten.

Aan de hand van deze resultaten kunnen we voorzichtig concluderen dat de criminele carrières van seksuele delinquenten verschillen van de criminele carrières van niet-seksuele delinquenten. Toch moeten we dit meteen nuanceren. De verschillen tussen seksuele en niet-seksuele delinquenten zijn niet constant overheen beide landen; soms gaat het verschil in dezelfde richting (bv. bij de *crime mix* vertonen de criminele carrières van seksuele delinquenten meer variatie, ze plegen meer uiteenlopende types delicten), soms is het net tegenovergesteld (bv. de aanvang: in België eerder, in Nederland later bij seksuele delinquenten). Waarom dat zo is, kan op basis van deze gegevens niet blootgelegd worden, maar één hypothese betreft verschillen tussen beide landen in het fenomeen van seksuele delinquentie. Het is mogelijk dat in één van deze twee landen meer personen zijn die seksuele delicten plegen, en/of dat seksuele delicten sneller door slachtoffers gerapporteerd worden, en/of dat seksuele feiten sneller doorstromen doorheen de strafrechtsketen en dus vaker tot een veroordeling leiden. Het valt in dat verband op dat het aantal veroordeelde seksuele delinquenten in België in 1995 ongeveer de helft bedraagt van dat in Nederland in 1997 (885 versus 1677), terwijl de totale populaties veroordeelden meer in proportie staan (136.530 in België, 153.252 in Nederland, verre van het dubbel). Anderzijds blijven de verschillen tussen seksuele en niet-seksuele delinquenten vrij beperkt en soms statistisch afwezig (bv. de duur van de criminele carrières in Nederland verschilt niet tussen beide groepen). Dat maakt het plaatje vrij complex. Een duidelijke conclusie kan op basis van het beschrijvend deel van dit onderzoek dus niet getrokken worden.

Uit de trajectanalyse blijkt dat elke groep in vier of vijf subgroepen op te delen is (cf. BIC en AIC). Het vierpadenmodel dat hier is opgenomen, vertoont opvallende gelijkenissen overheen de groepen seksuele en niet-seksuele delinquenten. Die overeenkomsten zijn zowel kwantitatief (gelijkaardige groottes van de vier trajectgroepen overheen de seksuele en niet-seksuele delinquenten in België en in Nederland) als kwalitatief (gelijkaardig verloop van delinquentie bij elk van de vier groepen). Op basis van de trajectanalyse komt naar voor dat er sterk gelijkende patronen in de criminele carrières teruggevonden worden. De figuren

kunnen, op enkele onderlinge verschillen na (zoals de maximale frequentie), bijna over elkaar heen geschoven worden. De GBTM resultaten doen eerder uitschijnen dat er beperkte verschillen bestaan tussen seksuele en niet-seksuele delinquenten en tussen België en Nederland, maar dat er voornamelijk overlap is in de vier trajectgroepen.

De trajecten van de criminele carrières van seksuele delinquenten en niet-seksuele delinquenten in België en Nederland doen sterk denken aan het werk van Terrie Moffitt. Moffitt introduceerde in 1993 een zeer gekende ontwikkelingstaxonomie waarbij ze twee verschillende ontwikkelingstrajecten onderscheidde: een kleine groep die persistentie in antisociaal gedrag (waaronder delinquentie) vertoont overheen de levensloop (*life-course persisters*), een groep die uit minder dan 10% zou bestaan (zie Moffitt, 1993: 676) en een grote groep die antisociaal gedrag (waaronder delinquent gedrag) vertoont tijdens de adolescentie en de jongvolwassenheid, waarna dat gedrag daarna snel afneemt (*adolescence-limited offenders*) (Moffitt, 1993: 685). Later voegde Moffitt twee bijkomende ontwikkelingstrajecten toe aan haar model, de '*low level chronic*' die persistent antisociaal gedrag vertoont, zij het met een lage frequentie van antisociaal gedrag, en de '*adult-onset offender*' die pas in de volwassenheid antisociaal gedrag (inclusief delicten) begint te plegen (Moffitt, 2006: 283-287). Deze vier groepen lijken sterk overeen te komen met de resultaten van de trajectanalyse, zowel bij de seksuele als bij de niet-seksuele delinquenten.

De resultaten van dit onderzoek werpen een ander licht op seksuele delinquentie dan de gekende stereotypen. Wetenschappelijk gezien tonen onze resultaten aan dat de criminele carrières van seksuele delinquenten gelijkaardige patronen vertonen dan die van niet-seksuele delinquenten, zelfs al zitten er ook statistisch significante verschillen (weliswaar met veel zwakke effectgroottes) in. Met deze vergelijking dragen we bij tot meer beschikbare gegevens en inzichten in criminele carrières van seksuele delinquenten en hoe die zich verhouden tot niet-seksuele delinquenten. Voor België is dit onderzoek uniek, want gericht op nationale data over seksuele delinquenten en met een focus op en beschrijving van de criminele carrière. Voor Nederland, waar het criminele carrièreparadigma sterk bestudeerd is, biedt de internationale vergelijkende dimensie interessante perspectieven. Op basis van dit onderzoek rijzen meerdere vragen. Zou het mogelijk zijn om op basis van criminele carrière-inzichten risicofactoren voor niet-seksuele delinquentie te kunnen identificeren die tevens voorspellend zijn voor seksuele delinquentie? Bestaat er een verschil in het antisociaal gedrag van seksuele versus niet-seksuele delinquenten dat toelaat te verklaren waarom bijvoorbeeld sommige *life-course persisters* wel overgaan tot het plegen van een seksueel delict, terwijl dat voor anderen niet het geval is?

De resultaten van dit onderzoek werpen een schaduw over de negatieve beleidsfocus ten aanzien van seksuele delinquenten. Als de criminele carrières van seksuele delinquenten niet sterk verschillen van die van niet-seksuele delinquenten en niet gekenmerkt zijn door een hoge mate aan specialisatie in seksuele delicten (zie de *crime mix* die bij seksuele delinquenten hoger ligt), dan kunnen we ons de vraag stellen waarop dergelijke beleidsfocus gebaseerd is. Waarop heeft de beleidsmaker zich gebaseerd om een woonverbod of andere beperkingen voor seksuele delinquenten in te voeren? Ware het niet beter om beleidsinitiatieven af te stemmen op de criminele carrière en het verloop daarvan, om zo

desistance en beëindiging van de criminele carrière te stimuleren? Is het mogelijk dat bepaalde beleidsinitiatieven ten aanzien van seksuele delinquenten negatieve effecten hebben op verder delinquent gedrag (inclusief seksuele delicten), zoals dat bijvoorbeeld in de V.S. vastgesteld is voor het woonverbod?

Voor het bredere publiek gelden seksuele delinquenten als de baarlijke duivels (*folk devils*) die uit ons midden moeten gebannen worden. Wat uit deze studie naar voor komt, is net dat er zeer veel overeenkomsten zitten tussen seksuele en niet-seksuele delinquenten. Zowel bij de seksuele als bij de niet-seksuele delinquenten kunnen vier ontwikkelingspaden geïdentificeerd worden die zeer sterke overlap vertonen. Seksuele delinquentie zou wel eens één specifieke vorm van antisociaal gedrag kunnen zijn, naast vele andere al dan niet strafbaar gestelde vormen van antisociaal gedrag. Met deze bijdrage hopen we ook naar een breder publiek toe iets meer nuance te kunnen verschaffen over seksuele delinquenten.

Afsluitend is het belangrijk te benadrukken dat dit onderzoek gebaseerd is op veroordelingsdata. Er zijn geen zelfrapportagegegevens beschikbaar voor deze populaties. Ook zijn er geen bijkomende data over risicofactoren, psychologische kenmerken en sociale omstandigheden van de personen in dit onderzoek. Dergelijke informatie zou toelaten om deze studie uit te breiden tot een volwaardig onderzoek naar de levensloop van seksuele en niet-seksuele delinquenten, terwijl de focus hier ligt op de criminele carrière aan de hand van veroordelingen.

Seksuele delinquenten staan in deze bijdrage voor personen die veroordeeld zijn wegens een seksueel delict, wat een selectie inhoudt van alle personen die seksuele feiten plegen. Of en hoe de bevindingen veralgemeend kunnen worden naar seksuele delinquenten waar men (enkel) zelfrapportagegegevens van heeft of naar personen zonder een veroordeling, maar met een andere officiële registratie (bv. een arrestatie, een vervolging zonder veroordeling (bv. seponering)), daarover kan het huidige onderzoek geen conclusies trekken. Verder onderzoek naar het *dark number*, *grey number* en de *impunity bias* dient zich aan, onder andere over de vergelijking van seksuele delicten met andere types delicten.

LITERATUUR

- Bijleveld, C.C.J.H., van de Weijer, S.G.A., Ruiters, S. & van der Geest, V.R. (2015). *Analysetechnieken voor Niet-Experimentele Gegevens*. Den Haag: Boom Lemma Uitgevers.
- Blokland, A. (2018). Taking a criminal career approach to sex offending. In: P. Lussier & E. Beauregard (Eds.), *Sexual offending. A criminological perspective* (pp 141-155). Londen: Routledge.
- Blokland, A. & Lussier, P. (2015). The Criminal Career Paradigm and Its Relevance to Studying Sex Offenders. In: A. Blokland & P. Lussier (Eds.), *Sex Offenders. A Criminal Career Approach* (pp 3-21). Chichester: Wiley Blackwell.
- Blumstein, A. (2016). From Incapacitation to Criminal Careers. *Journal of Research in Crime and Delinquency*, 53(3), 291-305.
- Blumstein, A., Cohen, J., Roth, J.A. & Visher, C.A. (1986). *Criminal Careers and "Career Criminals": Volume I. Report of the National Academy of Sciences Panel on Research on Criminal Careers*. Washington, D.C.: National Academy Press.
- Blumstein, A. & Cohen, J. (1987). Characterizing Criminal Careers. *Science*, 237, 985-991.
- Born, M., Chevalier, V. & Humblet, I. (1997). Resilience, desistance and delinquent career of adolescent offenders. *Journal of Adolescence*, 20(6), 679-694.
- Cohen, J. (1992). Quantitative Methods in Psychology. A Power Primer. *Psychological Bulletin*, 112(1), 155-159.
- Colman, C. (2015). *Stoppen met druggebruik en criminaliteit: een verhaal van vallen en opstaan, van rugzakjes en vangnetten*. Den Haag: Boom Lemma Uitgevers.
- De Castelbajac, M. (2014). Brooding Over the Dark Figure of Crime. The Home Office and the Cambridge Study Institute of Criminology in the Run-up to the British Crime Survey. *British Journal of Criminology*, 54(4), 928-945.
- De Decker, S. (2009). Seks verandert alles?: het bijzondere regime bij de uitvoering van strafrechtelijke sancties. In: A. Masset (Ed.), *La poursuite et le traitement des auteurs d'infractions à caractère sexuel / De vervolging en behandeling van daders van seksuele misdrijven* (pp 115-159). Brussel: La Chartre.
- Elonheimo, H., Frederiksen, S., Bernasco, W. & Blokland, A. (2017). Comparing criminal careers across three national cohorts: Finland, Denmark, and the Netherlands. In: A. Blokland & V. van der Geest (Eds.), *The Routledge International Handbook of Life-Course Criminology* (pp 140-155). Londen: Routledge.
- Farrington, D.P. (2003). Developmental and Life-Course Criminology: Key Theoretical and Empirical Issues – The 2002 Sutherland Award Address. *Criminology*, 41(2), 221-255.
- Farrington, D.P. (2015). Cross-national comparative research on criminal careers, risk factors, crime and punishment. *European Journal of Criminology*, 12(4), 386-399.
- Farrington, D.P., Jolliffe, D., Hawkins, J.D., Hill, K.G. & Kosterman, R. (2003). Comparing Delinquency Careers in Court Records and Self-reports. *Criminology*, 41(3), 933-958.
- Farrington, D.P., Auty, K.M., Coid, J.W. & Turner, R.E. (2015). Self-Reported and Official Offending from Age 10 to Age 56. *European Journal of Criminal Policy and Research*, 19, 135-151.
- Letourneau, E.J. & Miner, M.H. (2005). Juvenile Sex Offenders: A Case Against the Legal and Clinical Status Quo. *Sexual Abuse: A Journal of Research and Treatment*, 17(3), 293-312.
- Levenson, J.S., Brannon, Y.N., Fortney, T. & Baker, J. (2007). Public Perceptions About Sex Offenders and Community Protection Policies. *Analyses of Social Issues and Public Policy*, 7(1), 137-161.
- Lussier, P. (2018). *La délinquance sexuelle. Au-delà des dérives idéologiques, populistes et cliniques*. Québec: Presses de l'Université Laval.
- Lussier, P. & Beauregard, E. (2018). 'Sex offender' theory and research in context: the relative absence of a criminological perspective. In: P. Lussier & E. Beauregard (Eds.), *Sexual offending. A criminological perspective* (pp 3-11). Londen: Routledge.
- Lussier, P. & Blokland, A.A.J. (2017). A developmental life-course perspective of juvenile and adult sexual offending. In: T. Sanders (Ed.), *The Oxford Handbook of Sex Offences and Sex Offenders* (pp 241-269). Oxford: University Press.
- Mine, B., Robert, L. & Maes, E. (2015). *Recidive na een rechterlijke beslissing. Nationale cijfers op basis van het Centraal Strafregister / La récidive après une décision judiciaire. Des chiffres nationaux sur la base du Casier judiciaire central*. Brussel: NICC (onuitgegeven onderzoeksrapport).
- Moffitt, T.E. (1993). Adolescence-Limited and Life-Course-Persistent Antisocial Behavior: A Developmental Taxonomy. *Psychological Review*, 100(4), 674-701.

- Moffitt, T.E. (2006). A Review of Research on the Taxonomy of Life-Course Persistent Versus Adolescence-Limited Antisocial Behavior. In: F.T. Cullen, J.P. Wright & K.R. Blevins (Eds.), *Taking Stock. The Status of Criminological Theory. Advances in Criminological Theory. Volume 15* (pp 277-311). Londen, New Brunswick: Transaction Publishers.
- Nagin, D.S. (1999). Analyzing Developmental Trajectories: A Semiparametric, Group-Based Approach. *Psychological Methods*, 4(2), 139-157.
- Nagin, D.S. (2016). Group-based Trajectory Modeling and Criminal Career Research. *Journal of Research in Crime and Delinquency*, 53(3), 356-371.
- Nagin, D.S. & Odgers, C.L. (2010). Group-Based Trajectory Modeling (Nearly) Two Decades Later. *Journal of Quantitative Criminology*, 26, 445-453.
- Nuytiens, A., Christiaens, J. & Eliaerts, C. (2006). *Trajecten van uithanden gegeven jongeren in het strafrecht*. Gent: Academia Press.
- Piquero, A.R. (2008). Taking Stock of Developmental Trajectories of Criminal Activity over the Life Course. In: A.M. Liberman (Ed.), *The Long View of Crime: A Synthesis of Longitudinal Research* (pp 23-78). New York: Springer.
- Piquero, A.R., Farrington, D.P. & Blumstein, A. (2003). The Criminal Career Paradigm. *Crime and Justice*, 30, 359-506.
- Simon, J. (2000). Megan's Law: Crime and Democracy in Late Modern America. *Law & Social Inquiry*, 25(4), 1111-1150.
- Sutherland, E.H. (1950). The Sexual Psychopath Laws. *Journal of Criminal Law and Criminology*, 40(5), 543-554.
- Tappan, P.W. (1951). Sentences for Sex Criminals. *Journal of Criminal Law and Criminology*, 42(3), 332-337.
- Wartna, B.S.J., Blom, M., & Tollenaar, N. (2011). *De WODC-Recidivemonitor: 4e, herziene versie*. Den Haag: WODC. Memorandum 2011-3.
- Zara, G. & Farrington, D.P. (2016). *Criminal Recidivism. Explanation, Prediction and Prevention*. Londen: Routledge.