

Елена Анатольевна Ларина

Elena A. Larina

## ДИАГНОСТИКА ИНТОНАЦИОННОЙ СТОРОНЫ РЕЧИ У ДЕТЕЙ ДОШКОЛЬНОГО ВОЗРАСТА

## DIAGNOSTICS OF INTONATION SKILLS IN PRESCHOOL CHILDREN

Благовещенский государственный педагогический университет, Благовещенск, Россия, ella\_rina@mail.ru, <https://orcid.org/0000-0003-1871-1161>

Blagoveshchensk Pacific State Pedagogical University, Blagoveshchensk, Russia, ella\_rina@mail.ru, <https://orcid.org/0000-0003-1871-1161>

**Аннотация.** Развитие речи детей — одна из наиболее важных проблем в дошкольной общей и специальной психологии и педагогике, поскольку речь занимает особое положение в иерархии психических и эмоционально-волевых процессов. Значимым аспектом данной проблемы является просодическая организация речевого потока. Интонация является неотъемлемой частью речевой деятельности, одним из важнейших компонентов языка, который не только организует устную речь, но и делает процесс коммуникации более информативным. Своевременное выявление у детей дошкольного возраста отклонений от нормального хода развития интонационной стороны речи позволит вовремя организовать логопедическую работу по формированию выразительности речи и одновременно подключить огромные компенсаторные возможности развивающегося детского организма, предотвратить появление типологических просодико-интонационных отклонений. Методы исследования: теоретические, © Ларина Е. А., 2023

**Abstract.** The problem of children's speech development is one of the most important issues of preschool general and special psychology and pedagogy, since speech occupies a special position in the hierarchy of mental and emotional-volitional processes. The prosodic organization of the speech flow is a significant aspect of this issue. Intonation is an integral part of speech. It is one of the most important components of language, which does not only organize oral speech, but also makes the communication process more informative. Timely detection of deviations from the normal course of development of the intonation aspect of speech in preschool children can allow timely organizing logopedic work aimed to form the expressiveness of speech and at the same time wake up the huge compensatory capabilities of the developing child's body to prevent the emergence of typological prosodico-intonational deviations. The research methods are: theoretical and empirical. As a result of the research, the author has developed screening diagnostics of the intonation

эмпирические. В результате исследования разработана скрининг-диагностика интонационной стороны речи у детей дошкольного возраста. Установлено, что ранняя, своевременно проведенная скрининг-диагностика интонационной стороны речи у дошкольников с нарушениями речи, качественная интерпретация результатов исследования, выявление уровня сформированности интонационной стороны речи позволяют определить необходимость организации логопедической помощи. Создание условий для появления у дошкольников с нарушением формирования просодии умения правильно воспринимать, воспроизводить и дифференцировать выраженные внешними просодическими средствами различные коммуникативные типы высказывания активизирует взаимодействие дошкольников с окружающей социальной средой, уменьшает их коммуникативные затруднения, улучшает эффективность общения и обучения.

**Ключевые слова:** дошкольная логопедия, нарушения речи, дети с нарушениями речи, дошкольники, детская речь, развитие речи, интонационная сторона речи, качественные критерии оценки, количественные критерии оценки, формирование просодии, эмоционально-волевые процессы, скрининг-диагностика.

**Информация об авторе:** Ларина Елена Анатольевна, кандидат педагогических наук, доцент, доцент кафедры логопедии и олигофренопедагогики, БГПУ; адрес: 675000, Россия, г. Благовещенск, ул. Горького, 231, ауд. 208.

**Для цитирования:** Ларина, Е. А. Диагностика интонационной стороны речи у детей дошкольного возраста / Е. А. Ла-

aspect of speech of preschool children. It has been found that early timely screening diagnostics of the intonation aspect of speech in preschoolers with speech disorders, qualitative interpretation of the research results, and identification of the level of formation of the intonation aspect of speech allows determining the need to organize logopedic rehabilitation. The creation of conditions for the formation in preschoolers with impaired prosody of the ability to correctly perceive, reproduce and differentiate various communicative types of sentences expressed by external prosodic means activates the interaction of preschoolers with the surrounding social environment, reduces their communication difficulties, and improves the effectiveness of communication and learning.

**Keywords:** preschool logopedics, speech disorders, children with speech disorders, preschoolers, children's speech, speech development, intonation aspect of speech, qualitative assessment criteria, formation of prosody, emotional-volitional processes, screening diagnostics.

**Author's information:** Larina Elena Anatol'evna, Candidate of Pedagogy, Associate Professor of Department of Logopedics and Olygophrenopedagogy, Blagoveshchensk Pacific State Pedagogical University, Blagoveshchensk, Russia.

**For citation:** Larina, E. A. (2023). Diagnostics of Intonation Skills in Preschool Children. *Special Education*, 1(69), pp. 19-33.

## Введение

*Интонационная система языка* — это сложное суперсегментное свойство фонетики, которое организует высказывание речи по смыслу посредством «накладывания» на него просодических компонентов [2; 5; 7; 16; 21; 22; 23; 24]. Онтогенез усвоения просодической организации речи свидетельствует, что примерно к пятилетнему возрасту у детей без речевых патологий в основном просодическая система сформирована [1; 3; 9; 13; 14; 20; 25; 26; 27]. Что нельзя констатировать у детей-логопатов, имеющих тяжелые или системные нарушения речи. У них при логопедической диагностике выявляются стойкие *функционально значимые просодико-интонационные нарушения*. Они, как симптом, входят в структуру синдрома речевой патологии, приводят к трудностям, иногда невозможности осуществления полноценных коммуникативных взаимодействий, усложняют усвоение знаний [4; 6; 10; 15; 17; 18; 19]. Анализ работы учителей-логопедов в общеобразовательных и специализированных учреждениях выявляет противоречие между значимостью для общества развития коммуни-

кативных возможностей детей с нарушением речи и недостаточными условиями организации для них специализированной коррекционной помощи по формированию выразительности речи как значимой языковой компетенции [8]. Эта проблема усугубляется незначительной разработкой вопроса о параметрах оценки интонационной выразительности у дошкольников и школьников с нормальным и нарушенным речевым развитием. Что не позволяет своевременно определить группу детей, нуждающихся в логопедической консультации или, при выраженных стойких нарушениях, коррекционной помощи с учетом нозологической формы речевой патологии [8; 11; 12]. На наш взгляд, для решения создавшейся ситуации изначально необходимо разработать скрининг-диагностику с балльно-уровневой системой оценки для обследования просодической организации речи у дошкольников.

**Материалы и методы:** анализ теоретической и методической литературы; эмпирическое исследование. **Цель** — изучение просодической организации речи у детей дошкольного возраста с применением авторской скрининг-диагностики.

**Таблица 1.** Скрининг-диагностика интонационной стороны речи у детей дошкольного возраста (5–7 лет)  
 Table 1. Screening diagnostics of the intonation side of speech in preschool children (5–7 years old)

<i>Исследуемые параметры (компоненты интонации)</i>		<i>Качественные показатели искомых параметров</i>
<b>1. Мелодика</b>		
<i>1. Восприятие мелодического контура</i>	<i>компонента</i>	Понимание простого мелодического контура (нисходящий, ровный восходящий), сложного мелодического контура (нисходяще-восходящий, восходяще-нисходящий).
<i>2. Дифференциация звуковысотных изменений</i>		Различение мелодических контрастов (часто, редко, отсутствуют).
<i>3. Воспроизведение в предложении повествовательной, вопросительной и восклицательной интонации</i>		Точность передачи движения тона голоса; мелодические нарушения; доминирующая интонационная конструкция; возможность использования варибельных контуров мелодики повествовательной, восклицательной, вопросительной интонации.
<b>2. Интенсивность</b>		
<i>4. Восприятие интенсивности</i>		Понимание различных характеристик интенсивности голоса (чрезмерно тихий (шепот), тихий, средний, громкий, чрезмерно громкий).
<i>5. Воспроизведение интенсивности</i>		Точность повтора за экспериментатором, умение воспроизводить контрасты силового компонента голоса. В собственной речи преобладает интенсивность: низкая (тихий голос), умеренная (нормотипичный), высокая (громкий).
<b>3. Темп</b>		
<i>6. Восприятие темпа в речевом плане</i>		Различение разноплановых характеристик темпа на слух (очень медленный, медленный, средний, быстрый, очень быстрый).
<i>7. Воспроизведение темпа в речевом плане</i>		Наличие умения воспроизводить ритмический рисунок, точность его темпового воспроизведения по сравнению с образцом.
<i>8. Восприятие темпа в речевом плане</i>		Понимание темповых контрастов в речевой продукции, верно называть их.
<i>9. Воспроизведение темпа в речевом плане</i>		Правильность воспроизведения темповых характеристик речи, возможность изменения варибельности темпа за прослушанным образцом. В самостоятельной речи преобладает нормальный, медленный или быстрый темп, патологический темп (тахикалия, брадикалия).

<b>4. Чувство ритма</b>	
10. Восприятие неречевого ритма	Возможность дифференциации на слух изохронности (равномерное воспроизведение ритмических единиц) и их вариативности.
10.1. Воспроизведение неречевого ритма	Точность или неточность воспроизведения неречевого ритма.
10.2. Восприятие речевых ритмических структур	Ритмическая способность различения и дифференциации речевого ритма сохранна, нарушена.
10.3. Воспроизведение речевых ритмических структур	Умение варьировать темп речи, удерживать ритмические контрасты по сравнению с предложенным образцом.
<b>5. Словесное и логическое ударение</b>	
11. Восприятие словесного и логического ударения	Определение словесного и логического ударения в прослушанном тексте.
12. Воспроизведение словесного и логического ударения	В самостоятельной речи отмечается верный, неверный или нулевой акцент на уровне слова или синтагмы.
<b>6. Паузирование</b>	
13. Восприятие паузы в речи	Определение границы интонационно-смысловых единиц разной сложности.
14. Воспроизведение паузы	Использование паузы в конце синтагмы, предложения, абзаца, верной по длине в соответствии со стилистикой текста.
<b>7. Тембр</b>	
15. Восприятие окраски голоса (тембр)	Определение тембра голоса мужчины, женщины, ребенка.
16. Воспроизведение тембровых нюансов	Точность произвольного воспроизведения нюансов тембра с соответствующей мимикой и жестикологией. Собственные качественные характеристики тембра голоса.
17. Дифференциация тембровых характеристик	Определение общей ситуативной эмоциональной и модальной окраски речи.

**Таблица 2. Качественные и количественные критерии оценки**  
**Table 2. Qualitative and quantitative assessment criteria**

<p><b>1 балл</b></p> <p><i>Мелодика:</i> отсутствие умения использовать звуковысотные изменения, лежащие в основе оформления мелодического контура; наличие стойких и частых мелодических ошибок; нарушения при восприятии, дифференциации имитации основных типов интонации; неадекватное понимание интонации.</p>	<p><b>2 балла</b></p> <p><i>Мелодика:</i> отмечаются частые мелодические ошибки при восприятии, воспроизведении и дифференциации интонационных конструкций.</p>	<p><b>3 балла</b></p> <p><i>Мелодика:</i> адекватное восприятие различных интонационных конструкций, но отмечаются ошибки при воспроизведении простых и сложных мелодических контуров.</p>	<p><b>4 балла</b></p> <p><i>Мелодика:</i> возможен только простой мелодический контур; адекватное восприятие и воспроизведение интонации с использованием дополнительных объяснений, уточнений и стимуляционного материала.</p>	<p><b>5 баллов</b></p> <p><i>Мелодика:</i> сложен простой и сложный (восходяще-нисходящий, нисходяще-восходящий) мелодический контур; развито умение использовать мелодические контрасты в сторону повышения или понижения; правильность характера мелодического движения в предложении; разнообразие использованной ИК; адекватное понимание интонации с учетом смыслового и эмоционального подтекста; точное различение и дифференциация основных типов интонации, средств выражения и способов их обозначения.</p>
<p><i>Интенсивность:</i> низкая (субъективно тихое</p>	<p><i>Интенсивность:</i> тихий или громкий голос</p>	<p><i>Интенсивность:</i> громкий голос. Пр-</p>	<p><i>Интенсивность:</i> голос повышенной громко-</p>	<p><i>Интенсивность:</i> голос нормальной и</p>

<p><b>1 балл</b></p> <p>восприятие силы голоса испытуемого) или высокая (субъективно громкое восприятие силы голоса испытуемого); невозможность различения и преднамеренного изменения силы голоса.</p>	<p><b>2 балла</b></p> <p>пытуемого; нарушения в восприятии и имитации динамического компонента интонации.</p>	<p><b>3 балла</b></p> <p>вильное восприятие, воспроизведение интенсивности и варьирование контрастами динамического компонента интонации осложнено.</p>	<p><b>4 балла</b></p> <p>сти. Восприятие сохранно, воспроизведение интенсивности и варьирование контрастами динамического компонента интонации нарушено.</p>	<p><b>5 баллов</b></p> <p>повышенной громкости. Правильное восприятие, воспроизведение интенсивности. Варьирование контрастами динамического компонента интонации возможно при условии дополнительных уточнений.</p>
<p><i>Темп:</i> медленный. Восприятие и воспроизведение неречевого и речевого темпа испытуемому недоступно.</p>	<p><i>Темп:</i> медленный. Странно дает процесс воспроизведения при сохранной способности к слуховому различению неречевых и особенно речевых ритмических структур.</p>	<p><i>Темп:</i> медленный темп речи. Верное выполнение быстрых и медленных движений в соответствии с темпом меняющимся темпом и ритмом неречевых и речевых звуков, произнесение в указанном темпе слов и предложений, скоординированное с темпом собственных движений, возможно при условии дополнительного показа и предъявления стипульного материала. Произнесение в указанном темпе</p>	<p><i>Темп:</i> ближе к медленному. Воспроизведение неречевого и речевого темпа в целом скоординировано с темпом собственных движений, возможны единичные ошибки. Восприятие темпа сохранно.</p>	<p><i>Темп:</i> нормальный, ближе к медленному. Воспроизведение неречевого и речевого темпа сохранно и скоординировано с темпом собственных движений. Восприятие темпа сохранно.</p>

1 балл	2 балла	3 балла	4 балла	5 баллов
<p><i>Ритм:</i> нарушено воспроизведение ритмов и их слуховое различение; общее нарушение ритмизованности речевой цепи.</p>	<p><i>Ритм:</i> страдает процесс воспроизведения ритма при сохранной способности к слуховому различению речевых и особенно неречевых ритмических структур.</p>	<p>речевого материала сопряженно и отраженно практически безошибочно, сложности при выполнении задания самостоятельны.</p> <p><i>Ритм:</i> правильное восприятие и воспроизведение ритмических структур различной сложности возможно с дополнительным показом и объяснением логпеда.</p>	<p><i>Ритм:</i> верное восприятие и воспроизведение простых ритмических структур в речевом и неречевом плане, некоторые ошибки в сложных ритмических структурах.</p>	<p><i>Ритм:</i> правильное восприятие и воспроизведение ритмических структур различной сложности в речевом и неречевом плане.</p>
<p><i>Ударение:</i> отсутствие выделенности, нарушение понимания смысла слова и наличие ошибок в их употреблении.</p>	<p><i>Ударение:</i> стойкие сложности в определении места логического ударения.</p>	<p><i>Ударение:</i> стойкие сложности в определении логического ударения, часто отмечается неправильный выбор способа его передачи.</p>	<p><i>Ударение:</i> отмечаются ошибки при определении логического ударения или правильная его выделенность при неправильном способе передачи.</p>	<p><i>Ударение:</i> в норме при выборе словесного ударения в словах обиходно-бытовой тематики, в сложных и малоупотребительных словах возможны единичные ошибки, которые самостоятельно исправляются.</p>
<p><i>Паузирование:</i> грубое нарушение перцептивного восприятия паузальной выделенности,</p>	<p><i>Паузирование:</i> возможно производить речевую интонационную разметку в самостоя-</p>	<p><i>Паузирование:</i> ошибки в выборе качества и места паузальной выделенности в ус-</p>	<p><i>Паузирование:</i> точное восприятие паузальной границы; редкие ошибки в выборе</p>	<p><i>Паузирование:</i> в устойчивой речи безошибочное синтагматическое и фразовое паузирование</p>



<b>1 балл</b>	<b>2 балла</b>	<b>3 балла</b>	<b>4 балла</b>	<b>5 баллов</b>
<p>акцентно-ритмического и фразового членения.</p> <p><i>Тембр:</i> нарушения тембральных качеств голоса — «придыхательность», «охриплость», «напряженность», «металлической» окраской (голос резкий с излишней звонкостью), «сдавленность»; невозможность узнавания эмоциональной окраски речивого материала и предामе-ренного изменения ка-честв голоса; несоответствие мимики и жестикуляции ситуации общения.</p>	<p>тельной речи нарушена; часто отмечается отсутствие обязательной паузы, непропорциональность ее использования, не-правильно выбранная длина паузы.</p> <p><i>Тембр:</i> тембровые компоненты нарушены — «охриплость», «приглушенность», «сдавленность»; сложности в распознавании эмоциональной окраски речивого материала; изменение качества голоса с целью передачи содержательной информации нарушено.</p>	<p>ной речи и при выполнении диагностических проб.</p> <p><i>Тембр:</i> особенности окраски голоса — «звучность», «охриплость»; общая эмоциональная и модальная окраска голоса, мимика и жестикуляция соответствует ситуации общения; наблюдаются ошибки при определении и узнавании эмоциональной окраски речивого материала.</p>	<p>качества и места паузы выделяются во время их воспроизведения.</p> <p><i>Тембр:</i> особенности окраски голоса — «звучность», «охриплость»; общая эмоциональная и модальная окраска голоса, мимика и жестикуляция соответствует ситуации общения; определение и узнавание эмоциональной окраски речивого материала сохранено; изменение качества голоса с целью передачи содержательной информации требует жестикуляции и дополнительной поддержки экспрессивности.</p>	<p>вание, но при выполнении диагностических проб отмечаются редкие ошибки в выборе качества и места паузы выделяются.</p> <p><i>Тембр:</i> разнообразные проявления тембральных качеств голоса — «звучность», «охриплость», «яркость звучания»; возможность их четкого восприятия и воспроизведения. Общая модальная окраска голоса отражает эмоциональное состояние говорящего и его отношение к предмету речи и к собеседнику; мимика и жестикуляция ситуативная; отмечается чрезмерная эмоциональность.</p>

## Результаты исследования

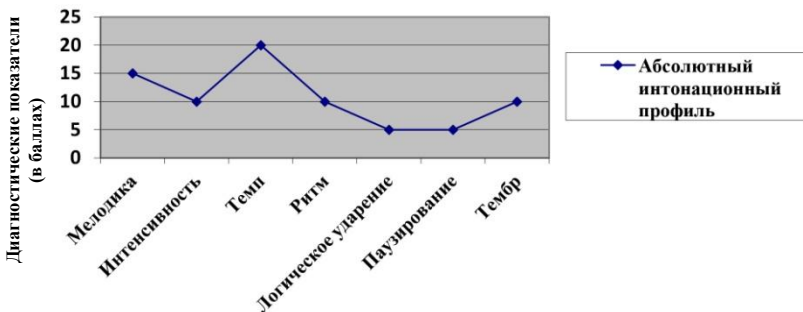
Разработана скрининг-диагностика интонационной стороны речи у детей дошкольного возраста [8]. Последовательность стандартизированных шагов эксперимента: 1) отбор методических средств и приемов изучения интенсивных, частотных и темпоральных элементов интонации; 2) формулировка инструкций к диагностическим пробам; 3) фиксирование данных, протоколирование и регистрация хода эксперимента и его результатов; 4) определение параметров анализа результатов диагностики; 5) обобщение и группировка данных обследования просодии для возможной системной интерпретации с точки зрения задач диагностики; 6) формулирование прогностических выводов по итогам диагностики; 7) формирование рефлексивной деятельности, предполагающей овладение действиями самоанализа факторов и условий организации и проведения обследования интонации; 8) определение критериев качества метода: объективность, валидность, надежность. Проверка работоспособности методики была осуществлена при сравнительном изучении детей группы нормы и детей с речевыми нарушениями.

Диагностика просодической стороны речи у детей дошкольного возраста (5–7 лет) оформлена в виде карты, включающей

серии заданий по исследованию семи компонентов интонации (на неречевом и речевом уровне при восприятии, воспроизведении и дифференциации искомого качества), определения умения владеть подсистемами интонации (интонационным навыком) (Е. Г. Сафронов) [2; 5]. Он определялся в двух степенях сложности: простой (автоматизированная операция), сложный (автоматизированные речевые, сенсомоторные и когнитивные операции во время сопровождения просодической организации речевых образцов).

К скрининг-диагностике разработана балльно-уровневая система оценки (см. табл. 2).

Абсолютные величины показателей по всему обследованию составляют 75 баллов (15 проб): мелодика — 3 пробы (15 баллов), интенсивность — 2 пробы (10 баллов), темп — 4 пробы (20 баллов), ритм — 2 пробы (10 баллов), логическое и словесное ударение — 1 проба (5 баллов), паузирование — 1 проба (5 баллов), тембр — 2 пробы (10 баллов). С учетом теории измерения для визуализации параметров диагностического исследования и возможности сравнения индивидуальных результатов испытуемых с нормативными суммарными измерениями сформированности просодической организации речи разработан график — «**Интонаци-**



**Рис. 1.** Интонационный профиль сформированности интонационной стороны речи у ребенка дошкольного возраста без речевой патологии  
**Pic. 1.** The intonation profile of the formation of the intonation side of speech in a preschool child without speech pathology

**онный профиль»** (рис. 1). Результаты обследования детей заносятся в график и сравниваются с абсолютными величинами. Суммарный индивидуальный показатель обследования реципиента соотносится с уровнями сформированности интонационной стороны речи (низкий, средний и высокий).

### Выводы

В статье кратко представлена скрининг-диагностика интонационной стороны, которая может быть предложена для нормотипичных дошкольников и детей с нарушением речи. Она проводится при помощи серии заданий по выявлению особенностей подсистем и функций интонации. При этом используются эмпирические, интерпретационные методы исследования, учитывается качественная и количественная характеристика интонационных

компонентов, отмечаются коммуникативно-прагматические способности детей: 1) фатический компонент (овладение искомым явлением), 2) прагматический компонент (умение его использовать).

### Литература

1. Бахтина, Н. Ю. Становление интонационной системы в раннем детском возрасте (экспериментально-фонетическое исследование на материале русского языка) : дис. ... канд. филол. наук / Бахтина Н. Ю. — Санкт-Петербург, 2000. — 318 с. — Текст : непосредственный.
2. Бондаренко, Л. В. Основы общей фонетики / Л. В. Бондаренко, Л. А. Вербицкая, М. В. Гордина. — Ленинград : Изд-во Ленингр. ун-та, 1983. — 119 с. — Текст : непосредственный.
3. Винарская, Е. Н. Возрастная фонетика / Е. Н. Винарская, Г. М. Богомазов. — Москва : Астрель, 2005. — 207 с. — Текст : непосредственный.
4. Иваненко, С. Ф. Развитие интонации у детей с ринолалией / С. Ф. Иваненко. — Текст : непосредственный // Воспитание и обучение детей с нарушением развития. — 2003. — № 2. — С. 48–57.

5. Иванова-Лукьянова, Г. Н. Культура устной речи: интонация, паузирование, логическое ударение, темп, ритм : учеб. пособие / Г. Н. Иванова-Лукьянова. — Москва : [б. и.], 2000. — 197 с. — Текст : непосредственный.
6. Корнев, А. Н. Основы логопатологии детского возраста: клинические и психологические аспекты / А. Н. Корнев. — Санкт-Петербург : Речь, 2006. — 380 с. — Текст : непосредственный.
7. Лаврова, Е. В. Логопедия. Основы фонопедии : учеб. пособие для студ. высш. учеб. заведений / Е. В. Лаврова. — Москва : Академия, 2007. — 114 с. — Текст : непосредственный.
8. Ларина, Е. А. Диагностика интонационной стороны речи у детей дошкольного возраста : учеб.-метод. пособие / Е. А. Ларина. — URL: <https://doi.org/10.12731/LarinaEA.2020.120> (дата обращения: 27.11.2021). — Текст : электронный.
9. Ларина, Е. А. К вопросу о периодизации развития интонационной системы языка у детей дошкольного и младшего школьного возраста / Е. А. Ларина. — Текст : непосредственный // *Коррекционная педагогика*. — 2009. — № 1 (31). — С. 5–14.
10. Ларина, Е. А. Логопедическое обследование детей с нарушением произносительной стороны речи (ринолалия, ринофония, дизартрия, ДЦП) : учеб.-метод. пособие / Е. А. Ларина. — URL: <https://doi.org/10.12731/ER0486.09112021>. — Текст : электронный.
11. Ларина, Е. А. Скрининг-диагностика интонационной стороны речи у детей младшего школьного возраста : учеб.-метод. пособие / Е. А. Ларина. — URL: <https://doi.org/10.12731/Larina.27.2018>. (дата обращения: 26.11.2021). — Текст : электронный.
12. Ларина, Е. А. Формирование интонационной стороны речи у младших школьников с общим недоразвитием речи в структуре коррекции типологического нарушения письма : моногр. / Е. А. Ларина. — URL: <https://doi.org/10.12731/978-5-87155-312-1> (дата обращения: 28.11.2021). — Текст : непосредственный.
13. Лепская, Н. И. Формирование различных типов интонации в речи детей от полутора до пяти лет / Н. И. Лепская. — Текст : непосредственный // Тезисы докладов научной конференции «Просодия текста». — Москва : [б. и.], 1982. — С. 120–121.
14. Ломизов, А. Ф. Выразительное чтение при изучении синтаксиса и пунктуации : пособие для учителя / А. Ф. Ломизов. — Москва : Просвещение, 1986. — 143 с. — Текст : непосредственный.
15. Лопатина, Л. В. Логопедическая работа по развитию интонационной выразительности речи дошкольников : учеб. пособие / Л. В. Лопатина, Л. А. Позднякова. — Санкт-Петербург : НОУ «Союз», 2006. — 151 с. — Текст : непосредственный.
16. Найденев, Б. С. Выразительность речи и чтения / Б. С. Найденев. — Москва : [б. и.], 1969. — 262 с. — Текст : непосредственный.
17. Позднякова, Л. А. Логопедическая работа по преодолению нарушений интонационной выразительности речи у дошкольников со стертой дизартрией : автореф. дис. ... канд. пед. наук / Позднякова Л. А. — Санкт-Петербург, 2004. — 22 с. — Текст : непосредственный.
18. Сорокина, В. Т. А. Коррекционно-педагогическая работа по формированию мелодико-интонационной стороны речи у дошкольников с ДЦП : автореф. дис. ... канд. пед. наук / Сорокина В. Т. А. — Москва, 2004. — 20 с. — Текст : непосредственный.
19. Сорочинская, Т. В. Оптимизация логопедической работы по формированию фонетической и просодической стороны речи у детей дошкольного возраста со стертой формой дизартрии : автореф. дис. ... канд. пед. наук / Сорочинская Т. В. — Москва, 2000. — 16 с. — Текст : непосредственный.
20. Сохин, Ф. А. Психолого-педагогические основы развития речи дошкольников / Ф. А. Сохин. — Москва : [б. и.], 2002. — 224 с. — Текст : непосредственный.

21. Торсуева, И. Г. Современная проблематика интонационных исследований / И. Г. Торсуева. — Текст : непосредственный // Вопросы языкознания. — 1984. — № 1. — С. 116–126.

22. Цветкова, Л. С. Мозг и интеллект: нарушение и восстановление интеллектуальной деятельности / Л. С. Цветкова. — Москва : Просвещение, 1995. — 304 с. — Текст : непосредственный.

23. Шевцова, Е. Е. Технология формирования интонационной стороны речи / Е. Е. Шевцова, Л. В. Забродина. — Москва : АСТ : Астрель, 2009. — 222 с. — Текст : непосредственный.

24. Щерба, Л. В. Языковая система и речевая деятельность / Л. В. Щерба. — Ленинград : Наука, 1974. — 428 с. — Текст : непосредственный.

25. Эльконин, Д. Б. Развитие речи в раннем детстве / Д. Б. Эльконин. — Текст : непосредственный // Избранные психологические труды. — Москва : Педагогика, 1989. — С. 218, 374–375.

26. Fellowes, J. Language, Literacy and Early Childhood Education / J. Fellowes, G. Oakley. — South Melbourne, Victoria : Oxford University Press, 2011. — 480 p. — Text : unmediated.

27. Saracho, O. N. Contemporary Perspectives on Language Policy and Literacy Instruction in Early Childhood Education / O. N. Saracho, B. Spodek. — Greenwich, CT : Information Age Publishing, 2004. — 321 p. — Text : unmediated.

#### References

1. Bakhtina, N. Yu. (2000). *Stanovlenie intonatsionnoy sistemy v rannem detskom vozraste (eksperimental'no-foneticheskoe issledovanie na materiale russkogo yazyka)* [Formation of the intonation system in early childhood (experimental-phonetic research based on the material of the Russian language)] [Dis. ... Cand. philol. sciences]. St. Petersburg, 318 p. (In Russ.)

2. Bondarenko, L. V., Verbitskaya, L. A., & Gordin, M. V. (1983). *Osnovy obshchey fonetiki* [Fundamentals of general phonetics]. Leningrad: Publishing house of Len. University, 119 p. (In Russ.)

3. Vinarskaya, E. N., & Bogomazov, G. M. (2005). *Vozrastnaya fonetika* [Age phonetics]. Moscow: Astrel, 207 p. (In Russ.)

4. Ivanenko, S. F. (2003). *Razvitie intonatsii u detey s rinolaliyey* [Development of intonation in children with rhinolalia]. *Education and training of children with developmental disorders*, 2, 48–57. (In Russ.)

5. Ivanova-Lukyanova, G. N. (2000). *Kul'tura ustnoy rechi: intonatsiya, pauzirovanie, logicheskoe udarenie, temp, ritm* [Culture of oral speech: intonation, pause, logical stress, tempo, rhythm] [Textbook]. Moscow, 197 p. (In Russ.)

6. Kornev, A. N. (2006). *Osnovy logopatologii detskogo vozrasta: klinicheskie i psikhologicheskie aspekty* [Fundamentals of children's speech pathology: clinical and psychological aspects]. St. Petersburg: Rech, 380 p. (In Russ.)

7. Lavrova, E. V. (2007). *Logopediya. Osnovy fonopedii* [Speech therapy. Fundamentals of phonopedics] [Teaching manual for stud. of higher study institutions]. Moscow: Publishing Center "Academy", 114 p. (In Russ.)

8. Larina, E. A. (n.d.). *Diagnostika intonatsionnoy storony rechi u detey doshkol'nogo vozrasta* [Diagnostics of the intonation side of speech in preschool children] [Teaching manual]. Retrieved Nov. 27, 2021, from <https://doi.org/10.12731/LarinaEA.2020.120> (In Russ.)

9. Larina, E. A. (2009). *K voprosu o periodizatsii razvitiya intonatsionnoy sistemy yazyka u detey doshkol'nogo i mladshogo shkol'nogo vozrasta* [On the question of the periodization of the development of the intonation system of the language in children of preschool and primary school age]. *Correctional pedagogy*, 1(31), 5–14. (In Russ.)

10. Larina, E. A. (n.d.). *Logopedicheskoe obsledovanie detey s narusheniem proiznositel'noy storony rechi (rinolaliya, rinofoniya, dizartriya, DTsP)* [Speech therapy examination of children with impaired pronunciation of speech (rhinolalia, rhinophonia, dysarthria, cerebral palsy)] [Teaching manual]. Retrieved from <https://doi.org/10.12731/ER0486.09112021> (In Russ.)

11. Larina, E. A. (n.d.). *Skrining-diagnosticska intonatsionnoy storony rechi u detey mladshogo shkol'nogo vozrasta* [Screening diagnostics of the intonation side of speech in children of primary school age] [Teaching and method. manual]. Retrieved Nov. 26, 2021, from <https://doi.org/10.12731/Larina.27.2018> (In Russ.)
12. Larina, E. A. (n.d.). *Formirovanie intonatsionnoy storony rechi u mladshikh shkol'nikov s obshchim nedorazvitiem rechi v strukture korrektsii tipologicheskogo narusheniya pis'ma* [Formation of the intonation side of speech in primary schoolchildren with general speech underdevelopment in the structure of correction of typological writing disorders] [Monograph]. Retrieved Nov. 28, 2021, from <https://doi.org/10.12731/978-5-87155-312-1> (In Russ.)
13. Lepsкая, N. I. (1982). Formirovanie razlichnykh tipov intonatsii v rechi detey ot polutora do pyati let [Formation of various types of intonation in the speech of children from one and a half to five years]. In *Abstracts of the scientific conference "Prosody of the text"* (pp. 120–121). Moscow. (In Russ.)
14. Lomizov, A. F. (1986). *Vyrazitel'noe chtenie pri izuchenii sintaksisa i punktuatsii* [Expressive reading in the study of syntax and punctuation] [A guide for teachers]. Moscow: Education, 143 p. (In Russ.)
15. Lopatina, L. V., & Pozdnyakov, L. A. (2006). *Logopedicheskaya rabota po razvitiyu intonatsionnoy vyrazitel'nosti rechi doshkol'nikov* [Speech therapy work on the development of intonational expressiveness of speech of preschoolers] [Textbook]. St. Petersburg: NOU "SOYUZ", 151 p. (In Russ.)
16. Naydenov, B. S. (1969). *Vyrazitel'nost' rechi i chteniya* [Expressiveness of speech and reading]. Moscow, 262 p. (In Russ.)
17. Pozdnyakova, L. A. (2004). *Logopedicheskaya rabota po preodoleniyu narusheniya intonatsionnoy vyrazitel'nosti rechi u doshkol'nikov so stertoy dizartriyei* [Speech therapy work to overcome violations of intonational expressiveness of speech in preschoolers with erased dysarthria] [Abstract of Dis. ... of Cand. of Ped. Sciences]. St. Petersburg, 22 p. (In Russ.)
18. Sorokin, V. T. A. (2004). *Korreksionno-pedagogicheskaya rabota po formirovaniyu melodiko-intonatsionnoy storony rechi u doshkol'nikov s DTsP* [Correctional and pedagogical work on the formation of the melodic and intonational side of speech in preschoolers with cerebral palsy] [Abstract of Dis. ... of Cand. of Ped. Sciences]. Moscow, 20 p. (In Russ.)
19. Sorochinskaya, T. V. (2000). *Optimizatsiya logopedicheskoy raboty po formirovaniyu foneticheskoy i prosodicheskoy storony rechi u detey doshkol'nogo vozrasta so stertoy formoy dizartrii* [Optimization of speech therapy work on the formation of the phonetic and prosodic side of speech in preschool children with an erased form of dysarthria] [Abstract of dis. ... of Cand. of Ped. Sciences]. Moscow, 16 p. (In Russ.)
20. Sokhin, F. A. (2002). *Psikhologo-pedagogicheskie osnovy razvitiya rechi doshkol'nikov* [Psychological and pedagogical bases of speech development of preschoolers]. Moscow, 224 p. (In Russ.)
21. Torsueva, I. G. (1984). Sovremennaya problematika intonatsionnykh issledovaniy [Modern problems of intonation research]. *Questions of linguistics, 1*, 116–126. (In Russ.)
22. Tsvetkova, L. S. (1995). *Mozg i intellekt: narushenie i vosstanovlenie intellektual'noy deyatel'nosti* [Brain and intellect: violation and restoration of intellectual activity]. Moscow: Education, 304 p. (In Russ.)
23. Shevtsova, E. E., & Zabrodin, L. V. (2009). *Tekhnologiya formirovaniya intonatsionnoy storony rechi* [Technology of formation of the intonation side of speech]. Moscow: AST : Astrel, 222 p. (In Russ.)
24. Shcherba, L. V. (1974). *Yazykovaya sistema i rechevaya deyatel'nost'* [Language system and speech activity]. Leningrad: Nauka, 428 p. (In Russ.)
25. Elkonin, D. B. (1989). Razvitie rechi v rannem detstve [Speech development in early childhood]. In D. B. Elkonin, *Selected Psychol. Writings* (pp. 218, 374–375). Moscow: Pedagogika. (In Russ.)

26. Fellowes, J., & Oakley, G. (2011). *Language, Literacy and Early Childhood Education*. South Melbourne, Victoria: Oxford University Press, 480 p.

27. Saracho, O. N., & Spodek, B. (2004). *Contemporary Perspectives on Language Policy and Literacy Instruction in Early Childhood Education*. Greenwich, CT: Information Age Publishing, 321 p.