

Людмила Рафаиловна Давидович^{1✉}
Алла Юрьевна Гусева^{2✉}

Lyudmila R. Davidovich^{1✉}
Alla Yu. Guseva^{2✉}

ОСВЕДОМЛЕННОСТЬ РОДИТЕЛЕЙ — КЛЮЧЕВОЙ ФАКТОР УСПЕШНОГО РЕЧЕВОГО РАЗВИТИЯ ДЕТЕЙ ДОШКОЛЬНОГО ВОЗРАСТА

PARENTAL LITERACY AS A KEY FACTOR FOR SUCCESSFUL SPEECH DEVELOPMENT OF A PRESCHOOL CHILD

^{1,2} Московский педагогический государственный университет, Москва, Россия

¹ lrd81@yandex.ru

² allabramova@rambler.ru

Аннотация. Авторы статьи подчеркивают важность организации ранней помощи детям с ограниченными возможностями здоровья. Особый акцент сделан на вовлечение семьи в процесс коррекционной работы. Перечислены методы и способы взаимодействия специалистов с родителями, а также содержание такого взаимодействия (информация по возрастным показателям развития импрессивной и экспрессивной речи, а также особенности и показатели развития эгоцентрической речи у детей раннего и младшего дошкольного возраста). В статье освещены результаты проведенного авторами анкетирования родителей дошкольников с нарушением речи, в котором приняло участие более 100 родителей. Цель анкетирования — выявление уровня осведомленности близких взрослых о значении этапа эгоцентрической речи и способах его стимулирования. По-

^{1,2} Moscow State Pedagogical University, Moscow, Russia

¹ lrd81@yandex.ru

² allabramova@rambler.ru

Abstract. The authors of the article emphasize the importance of organizing early support for children with disabilities. Special emphasis is placed on the involvement of the family in the process of rehabilitation. The methods and techniques of interaction between specialists and parents are enumerated, and the content of such interaction (information on age-related indicators of development of impressive and expressive speech, as well as specific features and indicators of the development of egocentric speech in children at an early and junior preschool age) is outlined. The article highlights the results of the survey, conducted by the authors, of the parents of preschoolers with speech disorders, in which more than 100 parents took part. The purpose of the study was to identify the level of awareness of close adults about the significance of the stage of egocentric speech and the ways of its stimulation. The data obtained as a re-

лученные в результате исследования данные указывают на необходимость организации специальной помощи семьям, воспитывающим детей с нарушениями речи, по стимуляции эгоцентрической речи. Выделены основные направления работы с семьями дошкольников и предложены методы и формы работы с родителями и другими близкими взрослыми. Подчеркивается необходимость обучения родителей способам взаимодействия с ребенком, организации благоприятной среды для развития эгоцентрической речи в домашних условиях и постоянного контроля со стороны специалистов. Информирование и обучение родителей способам стимулирования эгоцентрической речи у дошкольников с тяжелыми нарушениями речи будет способствовать развитию мышления, речи и их успешной социализации.

Ключевые слова: ранняя коррекционная помощь, работа с семьей, дошкольная логопедия, нарушения речи, дети с нарушениями речи, младшие дошкольники, детская речь, развитие речи, семейное воспитание, родители, детско-родительские отношения, эгоцентрическая речь.

Информация об авторах: Давидович Людмила Рафаиловна, кандидат педагогических наук, профессор, доцент, кафедра дошкольной дефектологии, дефектологический факультет, институт детства, МПГУ; адрес: 119571, Москва, пр-т Вернадского, д. 88, к. 719.

Гусева Алла Юрьевна, аспирант 2 года обучения, кафедра дошкольной дефектологии, дефектологический факультет, институт детства, МПГУ; адрес: 119571, Москва, пр-т Вернадского, д. 88, к. 719.

sult of the study indicate the need to organize special support for families raising children with speech disorders to stimulate egocentric speech. The main directions of work with the families of preschoolers are highlighted and the methods and forms of work with the parents and other close adults are suggested. The necessity of teaching the parents how to interact with the child and to organize a favorable environment for the development of egocentric speech at home and of constant monitoring by specialists is emphasized. Informing and teaching parents how to stimulate egocentric speech in preschoolers with severe speech disorders can contribute to the development of thinking and speech and may facilitate their successful socialization.

Keywords: early rehabilitation support, work with families, preschool logopedics, speech disorders, children with speech disorders, junior preschoolers, children's speech, speech development, family education, parents, child-parent relations, egocentric speech.

Author's information: Davidovich Lyudmila Rafailovna, Candidate of Pedagogy, Professor of Department of Preschool Defectology, Defectological Faculty, Institute of Childhood, Moscow State Pedagogical University, Moscow, Russia.

Guseva Alla Yur'evna, Post-Graduate Student, Department of Preschool Defectology, Defectological Faculty, Institute of Childhood, Moscow State Pedagogical University, Moscow, Russia.

Для цитирования: Давидович, Л. Р. Осведомленность родителей — ключевой фактор успешного речевого развития детей дошкольного возраста / Л. Р. Давидович, А. Ю. Гусева. — Текст : непосредственный // Специальное образование. — 2023. — № 1 (69). — С. 125-136. — DOI 10.26170/1999-6993_2023_01_11.

Исследователи подчеркивают, что оказание ранней коррекционной помощи детям с ОВЗ является приоритетным направлением развития специальной педагогики и психологии во всем мире. Организация системы помощи детям предполагает включение в нее следующих этапов: скрининг, дифференциальная диагностика и организация коррекционной помощи. Скрининг позволяет выявить среди всех детей первого года жизни тех, кто находится в группе риска. Дифференциальная диагностика предполагает подтверждение или исключение диагноза, а своевременная организация коррекционной помощи при ее необходимости способствует более успешной динамике в развитии ребенка. Данные исследований свидетельствуют, что оказание ранней и квалифицированной медико-психолого-педагогической помощи обеспечивает хорошие результаты в коррекции и компенсации выявленных нарушений [9; 12].

Наблюдения специалистов-практиков и исследователей в области раннего развития детей с ОВЗ указывают на тот факт, что нередко дети со слабовыраженными

For citation: Davidovich, L. R., Guseva, A. Yu. (2023). Parental Literacy as a Key Factor for Successful Speech Development of a Preschool Child. *Special Education*, 1(69), pp. 125-136. (In Russ.). DOI: 10.26170/1999-6993_2023_01_11.

нарушениями оказываются лишены помощи специалистов. Именно негрубые, «стертые» нарушения, которые достаточно сложно распознать у ребенка, особенно в период раннего развития, способны вызвать достаточно серьезные негативные последствия [4; 12]. Родители могут не обратить внимание на проблемы речевого, познавательного, двигательного развития ребенка по причине отсутствия специального образования и вовремя не обратиться за помощью к специалистам. Важной задачей является информирование родителей по вопросам раннего развития детей с целью своевременного выявления трудностей и оказания при необходимости специализированной помощи.

Мероприятия по повышению уровня информированности родителей в вопросах развития детей, в том числе речевого, должны осуществляться в разных формах:

1) наглядных: издание и распространение специальной литературы (информационных брошюр, статей, книг и т. д.), адресованной родителям, на доступном, понятном для них языке;

информационные стенды; папки-передвижки;

2) словесных: индивидуальные и коллективные консультации; очные и онлайн-семинары; анкетирование;

3) практических: открытые занятия; домашние задания; занятия-практикумы (индивидуальные и коллективные).

Содержание организованных встреч логопедов с родителями, на наш взгляд, должно включать:

1) информацию по раннему речевому развитию в норме;

2) информацию по опасным «маркерам»: на что следует обратить внимание и вовремя обратиться к специалистам за консультацией и, если необходимо, помощью;

3) информацию по стратегиям взаимодействия с ребенком в естественных условиях, способствующим его речевому и познавательному развитию, с целью стимулирования этапа эгоцентрической речи.

Эгоцентрическая речь ребенка изучалась исследователями с разных сторон (Л. С. Выготский, А. А. Запуниди, В. А. Локалов, Ж. Пиаже, С. Л. Рубинштейн и др.). В своем исследовании мы рассматриваем этап эгоцентрической речи как полифункциональный процесс, включающий множество аспектов и выполняющий различные функции: планирующую, управляющую, функцию эмоциональной разрядки и др. [6; 10; 11].

Планирующая, прогнозирующая функция эгоцентрической речи оказывает влияние на развитие мышления, связной речи, коммуникации и социализации [1; 2; 7; 13].

Эгоцентрическая речь в своем развитии проходит несколько этапов (Л. Колберг):

- Уровень 1 — досоциальная самостимулирующая речь (повторение слов, звуков, игра слов).

- Уровень 2 — внешне направленная эгоцентрическая речь (описание собственных действий, замечания окружающим объектам).

- Уровень 3 — внутренне направленная эгоцентрическая речь (вопросы и ответы, направленные на самого себя, регулирующие высказывания).

- Уровень 4 — внешнее проявление внутренней речи (шепот).

Исследователи подчеркивают, что у 87 % старших дошкольников с системным нарушением речи практически отсутствует эгоцентрическая речь [7]. Это неблагоприятно отражается на развитии речи, мышления, коммуникации. У детей с недостаточностью этапа эгоцентрической речи наблюдаются поведенческие трудности и более низкий уровень социализации. По нашим данным, этап эгоцентрической речи у младших дошкольников с нарушением речи протекает с существенными различиями по сравнению со сверстниками без речевых нарушений: наблюдается

гораздо меньшее количество эгоцентрической речи и отставание ее развития (затруднен переход эгоцентрической речи с одного уровня на другой). Данные, полученные в ходе нашего исследования, указывают на больший процент эгоцентрической речи 1 уровня у детей 3–4 лет с ОНР по сравнению со сверстниками без речевых нарушений и низкий процент высказываний, относящихся к 3 уровню (рис. 1).

Модель сотрудничества близких взрослых с ребенком — один из важнейших факторов, влияющих на его речевое развитие, в том числе и на протекание этапа эгоцентрической речи. По данным одного из исследований, 36 % семей, воспитывающих ре-

бенка с ограниченными возможностями здоровья, используют модель «речевой взаимосвязанности». Данная модель сотрудничества включает в себя преимущественно директивные указания в процессе совместной деятельности взрослых с ребенком [4]. В свою очередь, это негативно сказывается на протекании этапа эгоцентрической речи, дальнейшем развитии речи и мышления, поведения и социализации. Положительным фоном для развития эгоцентрической речи является использование родителями недирективных вариантов помощи (наводящие вопросы, постановка задачи, адекватной по сложности, вербальная поддержка и т. д.) [14].

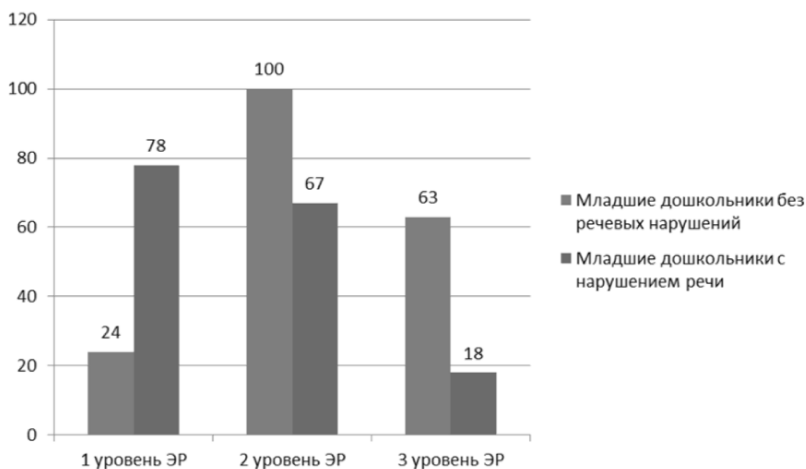


Рис. 1. Сравнительные данные уровня сформированности эгоцентрических высказываний младших дошкольников с нарушениями речи и младших дошкольников без речевых нарушений

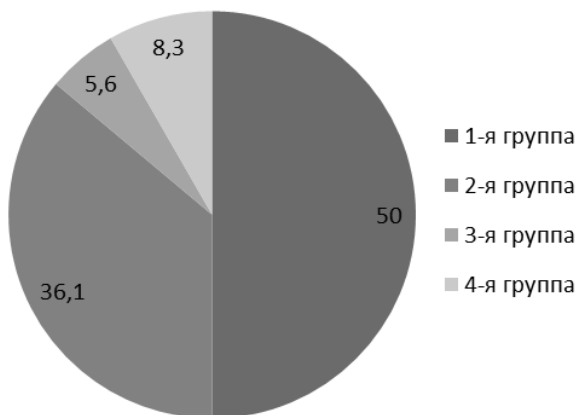


Рис. 2. Группы родителей, выделенные по результатам анкетирования

Актуальность включения родителей в коррекционную работу по развитию речи, в частности по активизации этапа эгоцентрической речи, подтверждается данными организованного нами опроса, в котором приняло участие около 100 родителей детей дошкольного возраста с речевыми нарушениями.

Анкетирование родителей позволило определить уровень их осведомленности в вопросе важности этапа эгоцентрической речи для речевого и интеллектуального развития ребенка и способов его активизации. В нашем исследовании мы использовали ряд классических опросников (по анамнезу, раннему речевому и психомоторному развитию) и специально составленный нами опросник по развитию эгоцентрической речи. Авторский блок вопросов был направлен на выяв-

ление уровня осведомленности родителей о значимости этапа эгоцентрической речи и на выявление умения и фактического воздействия родителей на протекание этапа эгоцентрической речи.

На основании полученных данных мы выделили 4 группы родителей, не зависящих от уровня их образования и возраста (рис. 2):

1) родители осознают важность этапа эгоцентрической речи и интуитивно стимулируют его протекание у ребенка (50 % опрошенных);

2) родители осознают важность этапа эгоцентрической речи, но не стимулируют (или делают это редко или недостаточно) его протекание у ребенка (36,1 % опрошенных);

3) родители не осознают важность этапа эгоцентрической речи, но интуитивно стимулируют

ют его протекание у ребенка (5,6 % опрошенных);

4) родители не осознают важность этапа эгоцентрической речи и не стимулируют (или делают это редко или недостаточно) его протекание у ребенка (8,3 % опрошенных).

50 % респондентов продемонстрировали недостаточную осведомленность в вопросах важности развития эгоцентрической речи и/или способах ее стимулирования у ребенка, что указывает на необходимость организации работы с семьями.

Целенаправленную работу с родителями в разных формах целесообразно проводить на базе перинатальных центров, детских поликлиник, дошкольных образовательных учреждений, частных детских центров с привлечением логопедов, психологов, нейропсихологов

и других специалистов. Особенно важно, на наш взгляд, проведение консультативных встреч в перинатальных центрах с целью максимально своевременного информирования будущих родителей по вопросам рисков, причин развития речевых патологий и способов их ранней коррекции.

Работа с семьей должна включать информирование по речевому развитию в норме, рекомендации по взаимодействию с ребенком, организации благоприятной среды для развития и обеспечивать постоянный контроль со стороны специалистов.

Мониторинг раннего речевого развития должен включать в себя отслеживание родителями понимания ребенком обращенной речи и развитие активной речи (Л. Р. Давидович, О. Г. Приходько, Т. С. Резниченко и др.) [4; 5; 9].

Таблица 1

Возрастные показатели развития импрессивной речи в раннем возрасте

До года	1 год — 1 год 6 мес.
<ul style="list-style-type: none">● Ребенок выделяет по слову взрослого некоторые знакомые предметы, игрушки (которые часто демонстрировали и называли ранее и находящиеся на том же самом месте) (8–10 мес.).● Ребенок знает свое имя, различает интонации голоса взрослого (6–8 мес.).● Ребенок выделяет по слову близких взрослых (маму, папу, бабушку и др.): «Где мама?», «Где папа?», «Где баба?» (10 мес.).	<ul style="list-style-type: none">● Ребенок понимает названия бытовых предметов (посуды, одежды), игрушек, действий.● Ребенок понимает слова «нельзя» и «можно» без подкрепления жестом и интонацией.● Ребенок выделяет по слову предметы и игрушки на предметных картинках с реалистичным изображением (осуществляет выбор из двух-трех картинок).

До года	1 год — 1 год 6 мес.
<ul style="list-style-type: none"> ● Ребенок понимает и выполняет разученные ранее простые действия и движения по инструкции взрослого: «ладушки», «до свидания», «дай», «на», «возьми», «дай ручку» и др. (10–12 мес). ● Ребенок понимает названия нескольких предметов, игрушек независимо от их местоположения (11–12 мес.). 	<ul style="list-style-type: none"> ● Ребенок понимает и выполняет простые речевые инструкции: «дуй», «постучи», «закрой», «сними», «кати», «дай папе», «отдай маме», «покачай лялю», «покатай машинку», «покорми зайку» и др. ● Ребенок показывает части лица и тела на себе, на взрослом и на игрушке. ● Ребенок может сличать предметы, игрушки с их изображением на однопредметной картинке.
2 года — 2 года 6 мес.	С 2 лет 6 мес.
<ul style="list-style-type: none"> ● Ребенок узнает предметы, игрушки и действия на картинках с простым сюжетом. ● Ребенок понимает слова, обозначающие предметы, действия, признаки. ● Ребенок на практике понимает предлоги и предложно-падежные конструкции. ● Ребенок понимает простой рассказ по сюжетной картинке и может ответить на вопросы взрослого по ней. ● Ребенок понимает единственное и множественное числа существительного. 	<ul style="list-style-type: none"> ● Ребенок понимает короткий рассказ взрослого без показа (если это рассказ о событиях, пережитых ребенком). ● Ребенок понимает единственное и множественное числа глагола, прилагательного, прошедшее, настоящее и будущее времена глагола.

Таблица 2

Возрастные показатели развития экспрессивной речи
в раннем возрасте

От рождения до года	От года до 3 лет
<ul style="list-style-type: none"> ● 0–6 мес.: наличие реакции на звуки, вокализаций, гуления (однообразное или разнообразное), модулированного крика, смеха и т. д. ● 7–10 мес.: наличие лепета, отраженного лепета, а также подражательных игровых действий. ● 1 год: наличие лепетных слов у ребенка. 	<ul style="list-style-type: none"> ● 1 год 6 мес.: в активном словаре имеется 30–40 слов; номинативные предложения; многочисленные звукоподражания; выразительные жесты, мимика, интонации. ● 1 год 8 мес.: наличие простой фразы из 2 слов.

От рождения до года	От года до 3 лет
	<ul style="list-style-type: none"> ● 2 года: в активном словаре насчитывается до 300–400 слов; простая фраза из 3 слов; частые повторения за взрослыми слов и фраз (осознанно и механически). ● 2 года 6 мес.: легкое и быстрое увеличение количества слов в предложении, однако в сложных предложениях наблюдаются грамматические ошибки; речь используется как основное средство общения. ● 3 года: активный словарь включает все части речи, кроме причастий и деепричастий; насчитывается примерно 1200–1500 слов; ребенок с удовольствием повторяет стихи и песенки; при ответе на вопросы взрослого ребенок рассказывает об увиденном несколькими отрывочными предложениями; может передать содержание сказки по картинке и без нее.

Несоответствие данным показателям речевого развития указывает на необходимость в диагностике и консультации логопеда [5].

Этап эгоцентрической речи играет важную роль в развитии мышления, речи и успешной социализации детей; полноценное его протекание обеспечивает профилактику дальнейших речевых, интеллектуальных и поведенческих трудностей. В связи с этим родители должны обладать информацией по развитию эгоцентрической речи в норме и способам ее стимулирования. Эгоцентрическая речь ребенка-дошкольника представляет собой

высказывания без цели коммуникации, сопровождающие любую его деятельность. Настораживающим фактором для родителей должно быть отсутствие либо чрезвычайно малое количество такой речи, а также отсутствие связи эгоцентрической речи с деятельностью ребенка в возрасте старше 3 лет.

В качестве условий по организации благоприятной среды для развития эгоцентрической речи у дошкольников с нарушением речи в условиях семьи мы выделяем следующие стратегии взаимодействия взрослых с ребенком [3]:

● «Имитация эгоцентрической речи» — проговаривание родителями своих собственных действий вслух в процессе любой совместной деятельности с ребенком (игры, конструирования, лепки, рисования, приготовления обеда и т. д.).

● «Озвучивание» — это комментирование родителем действий ребенка с использованием глаголов в форме инфинитива или от первого лица (*доставать, наливать, тянуть, сыплю* и т. д.).

Эти две стратегии направлены на стимулирование возникновения эгоцентрической речи у ребенка. При подборе речевого материала для комментирования необходимо учитывать уровень активной речи ребенка (какие звукоподражания или слова он уже может произнести), чтобы он имел возможность «подхватить» комментирование и в дальнейшем использовать его самостоятельно. Чрезвычайно важный момент — учет интересов ребенка при организации игр и деятельности, в процессе которой будут использоваться данные стратегии.

Выделяются и другие условия, стимулирующие эгоцентрическую речь у ребенка с нарушением речи: стиль взаимодействия взрослых с ребенком, поддержка развития игровой деятельности (организация игрового пространства, обучение использованию

предметов-заместителей и т. д.) [3; 8].

Информирование родителей и повышение уровня их грамотности в вопросах развития ребенка является залогом успешного речевого развития дошкольников. Работа с семьей должна включать рекомендации по взаимодействию с ребенком, организации благоприятной среды для развития речи, в том числе эгоцентрической, и обеспечивать постоянный контроль со стороны специалистов.

Литература

1. Божович, Л. И. Речь и практическая интеллектуальная деятельность ребенка (экспериментально-теоретическое исследование) / Л. И. Божович. — Текст : непосредственный // Культурно-историческая психология. — 2006. — № 1. — С. 65–76.
2. Выготский, Л. С. Мышление и речь / Л. С. Выготский. — Санкт-Петербург : Питер, 2017. — 432 с. — Текст : непосредственный.
3. Гусева, А. Ю. Дискуссионные вопросы развития эгоцентрической речи у детей дошкольного возраста с нарушением речевого развития / А. Ю. Гусева. — Текст : непосредственный // Вестник Московского городского педагогического университета. Серия: Педагогика и психология. — 2022. — № 1. — С. 183–196.
4. Давидович, Л. Р. Основы воспитания и обучения дошкольников с нарушениями в развитии (Комплексная профилактика отклонений в развитии. Интеграция в социум). Серия учебно-методических пособий, программно-методический комплекс / Л. Р. Давидович, С. Ю. Бенилова, Н. В. Микляева, Ж. В. Антипова. — Москва : Изд-во Московского психологического социального университета, 2020. — 376 с. — Текст : непосредственный.

5. Давидович, Л. Р. Ребенок плохо говорит? Почему? Что делать? Коррекционно-педагогическая работа с неговорящими детьми / Л. Р. Давидович, Т. С. Резниченко. — Москва : ГНОМ и Д, 2001. — 112 с. — Текст : непосредственный.

6. Елисеева, М. Б. От 2 до 5: речь «для других» и речь «для себя» (к вопросу об эгоцентрической речи ребенка) / М. Б. Елисеева. — Текст : непосредственный // Ребенок как партнер в диалоге: труды постоянно действующего семинара по онтолингвистике. — 2001. — № 2.

7. Запуниди, А. А. Роль изобразительной деятельности в развитии функций речи у детей дошкольного возраста : дис. ... канд. психол. наук / Запуниди А. А. — Москва, 2013. — 261 с. — Текст : непосредственный.

8. Пономарев, И. В. Исследование приватной (эгоцентрической) речи у детей с типичным развитием / И. В. Пономарев. — Текст : непосредственный // Современная зарубежная психология. — 2013. — № 3.

9. Приходько, О. Г. Система ранней помощи детям с ограниченными возможностями здоровья и их родителям / О. Г. Приходько, О. В. Югова. — Москва : Деловые и юридические услуги «ЛекПраксис», 2015.

10. Рубинштейн, С. Л. Основы общей психологии / С. Л. Рубинштейн. — Санкт-Петербург : Питер, 2010. — Текст : непосредственный.

11. Соколов, А. Н. Внутренняя речь и мышление : 13.00.00 : дис. ... д-ра пед. наук / Соколов А. Н. — Москва, 1967. — Текст : непосредственный.

12. Шматко, Н. Д. Ранняя помощь детям с отклонениями в развитии: успехи и опасения / Н. Д. Шматко. — Текст : непосредственный // Дефектология. — 2003. — № 4. — С. 11–17.

13. Corkum, P. Private speech in children with ADHD and their typically developing peers during problemsolving and inhibition tasks / P. Corkum, K. Humphries, J. C. Mullane, F. Theiault. — Text : unmediated // Contemporary Educational Psychology. — 2007. — № 1.

14. Kohlberg, L. Private speech: Four Studies and a Review of Theories / L. Kohlberg,

J. Yaeger, E. Hjertholm. — Text : unmediated // Child Development. — 1968. — № 3.

15. Winsler, A. L. A. Mother-child interaction, private speech, and task performance in preschool children with behavior problems / A. Winsler, R. M. Diaz, E. M. McCarthy, D. Atencio. — Text : unmediated // Journal of Child Psychology and Psychiatry and Allied Disciplines. — 1999. — № 40.

References

1. Bozhovich, L. I. (2006). Rech' i prakticheskaya intellektual'naya deyatel'nost' rebenka (eksperimental'no-teoreticheskoe issledovanie) [Speech and practical intellectual activity of a child]. *Cultural — Historical Psychology, 1*, 65–76. (In Russ.)

2. Vygotsky, L. S. (2017). *Myshlenie i rech'* [Thinking and speech]. St. Petersburg: Peter, 432. (In Russ.)

3. Guseva, A. Y. (2022). Diskussionnye voprosy razvitiya egocentricheskoy rechi u detey doskol'nogo vozrasta s narusheniem rechevogo razvitiya [Debatable issues of egocentric speech development in preschool children with speech development disorders]. *Bulletin of the Moscow State Pedagogical University. Series: Pedagogy and psychology, 1*, 183–196.

4. Davidovich, L. R., Benilova, S. Yu., Miklyaeva, N. V., & Antipova, Zh. V. (2020). *Osnovy vospitaniya i obucheniya doskol'nikov s narusheniyami v razviii (Kompleksnaya profilaktika otkloneniy v razviii. Integratsiya v sotsium). Seriya uchebno-metodicheskikh posobiy, programmno-metodicheskii kompleks* [Fundamentals of education and training of preschoolers with developmental disabilities (Comprehensive prevention of developmental disabilities. Integration into society). A series of teaching aids, software and methodological complex]. Moscow: Publishing House of the Moscow Psychological and Social University, 376 p. (In Russ.)

5. Davidovich, L. R., & Reznichenko, T. S. (2001). *Rebenok plokhо govorit? Pochemu? Chto delat'?* *Korreksionno-pedagogicheskaya rabota s negovoryashchimi det'mi* [Does the child speak badly? Why? What to do? Correctional and pedagogical work with non-

speaking children]. M.: Publishing house GNOM and D, 112 p. (In Russ.)

6. Eliseeva, M. B. (2001). Ot 2 do 5: rech' «dlya drugikh» i rech' «dlya sebya» (k voprosu ob egotsentricheskoy rechi rebenka) [From 2 to 5: speech “for others” and speech “for oneself” (to the question of the child's egocentric speech)]. *Rebenok kak partner v dialoge: Trudy postoyanno deystvuyushchego seminara po ontolingvistike*, 2, 59–76. (In Russ.)

7. Zapunidi, A. A. (2013). *Rol' izobrazitel'noy deyatelnosti v razvitiy funktsiy rechi u detey doshkol'nogo vozrasta* [The role of visual activity in the development of speech functions in preschool children] [Dissertation of the candidate of psychological sciences]. Moscow: RAS. (In Russ.)

8. Ponomarev, I. V. (2013). Issledovanie privatnoy (egotsentricheskoy) rechi u detey s tipichnym razvitiem [Study of private (egocentric) speech in children with typical development]. *Journal of modern foreign psychology*, 3, 71–80. (In Russ.)

9. Prihodko, O. G., & Yugova, O. V. (2015). *Sistema ranney pomoshchi detyam s ogranichennymi vozmozhnostyami zdorov'ya i ikh roditelyam* [System of early assistance to children with disabilities and their parents]. Moscow: LLC “Business and legal services Lexpraxis”, 145 p. (In Russ.)

10. Rubinstein, S. L. (2010). *Osnovy obshchey psikhologii* [Fundamentals of General Psychology]. St. Petersburg: Piter. (In Russ.)

11. Sokolov, A. N. (1967). *Vnutrennyaya rech' i myshlenie* [Inner speech and thinking] [Dissertation of the candidate of pedagogical sciences]. Moscow: RAS. (In Russ.)

12. Shmatko, N. D. (2003). Rannyya pomoshch' detyam s otkloneniyami v razvitiy: uspekhi i opaseniya [Early care for children with developmental disabilities: successes and concerns]. *Defectology*, 4, 11–17. (In Russ.)

13. Corkum, P., Humphries, K., Mullane, J. C., & Theriault, F. (2007). Private speech in children with ADHD and their typically developing peers during problemsolving and inhibition tasks. *Contemporary Educational Psychology*, 33(1), 97–115.

14. Kohlberg, L., Yaeger, J., Hjertholm, E. (1968). Private speech: Four Studies and a Review of Theories. *Child Development*, 39(3), 691–736.

15. Winsler, A., Diaz, R. M., McCarthy, E. M., Atencio, D., & Chabay, L. A. (1999). Mother-child interaction, private speech, and task performance in preschool children with behavior problems. *Journal of Child Psychology and Psychiatry and Allied Disciplines*, 40, 891–904.