



ADLFI. Archéologie de la France - Informations

une revue Gallia

Domaine public maritime | 2014

Au large de Sainte-Rose – L'épave du vapeur *Kaisari* (EA 1639)

Prospection diachronique (2014)

Éric Venner de Bernardy de Sigoyer



Édition électronique

URL : <https://journals.openedition.org/adlfi/136299>

ISSN : 2114-0502

Éditeur

Ministère de la Culture

Référence électronique

Éric Venner de Bernardy de Sigoyer, « Au large de Sainte-Rose – L'épave du vapeur *Kaisari* (EA 1639) » [notice archéologique], *ADLFI. Archéologie de la France - Informations* [En ligne], Domaine public maritime, mis en ligne le 26 avril 2023, consulté le 26 avril 2023. URL : <http://journals.openedition.org/adlfi/136299>

Ce document a été généré automatiquement le 26 avril 2023.

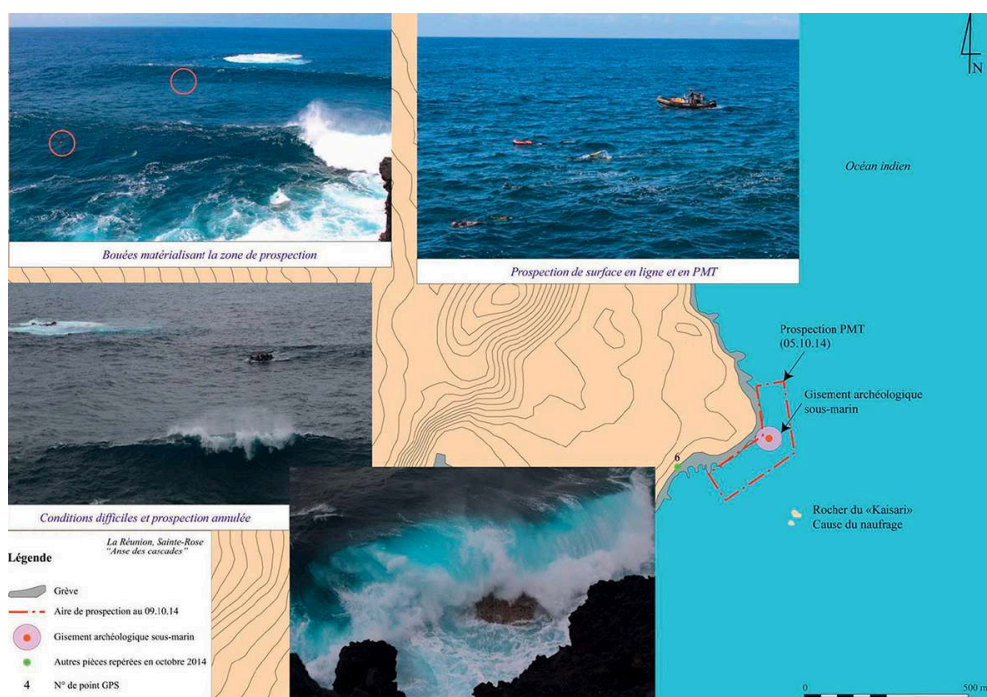
Tous droits réservés

Au large de Sainte-Rose – L'épave du vapeur *Kaisari* (EA 1639)

Prospection diachronique (2014)

Éric Venner de Bernardy de Sigoyer

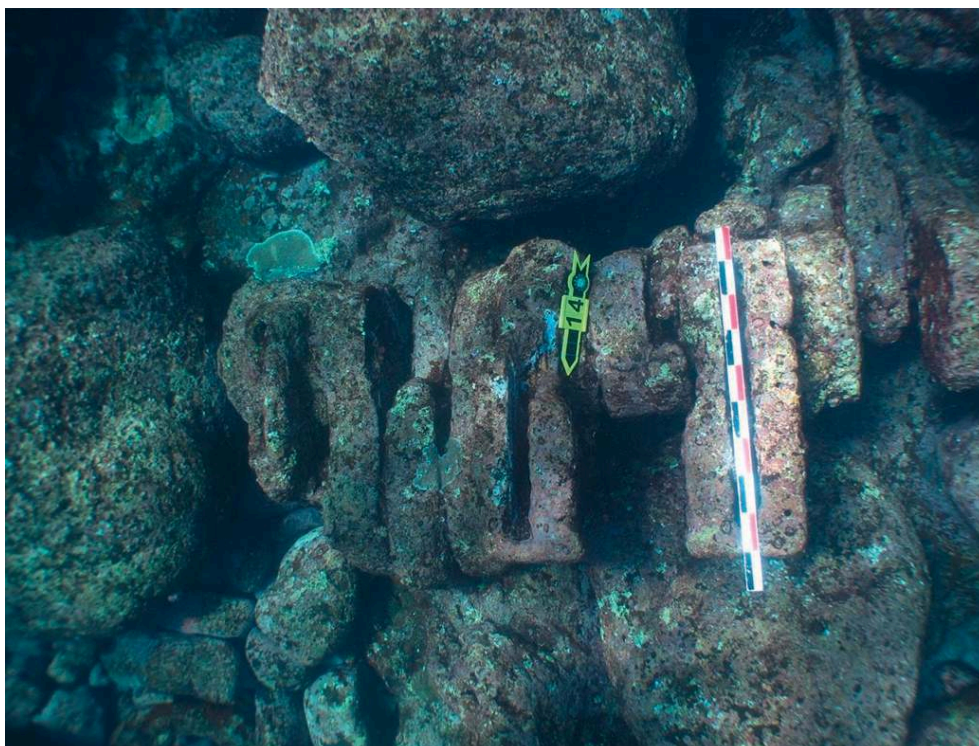
- 1 Notre intention se situe dans la continuité de l'inventaire des biens culturels maritimes de l'île de La Réunion entrepris depuis quelques années par l'association la Confrérie des Gens de la Mer et la Commission régionale d'archéologie de la Fédération française études et sports sous-marins.
- 2 Cette notice présente le résultat de l'opération de prospection diachronique menée du 7 octobre au 1^{er} décembre 2014 dont l'objectif était de réaliser pour la première fois l'inventaire des éléments épars de l'épave du *Kaisari* ainsi que sa cartographie. Ces données ont également fait l'objet d'une restitution publique présentée dans le cadre des journées nationales de l'archéologie le samedi 20 juin 2015 sur le site de l'anse des Cascades.
- 3 Déclarée par Patrick Denemont et Fernand Grondin, l'épave a été enregistrée comme bien culturel maritime en date du 10 mai 1997.
- 4 La zone de prospection est située à l'extrême est de l'île de La Réunion à la pointe des Cascades sur le territoire communal de Sainte-Rose, dans une zone maritime proche d'un affleurement. Ce lieu a été le théâtre de l'événement de mer le plus meurtrier de l'île et a causé la disparition de 23 hommes d'équipage dont celle du capitaine ainsi que la perte du navire à vapeur *Kaisari* le 13 janvier 1901.

Fig. 1 – Épave du *Kaïsari* : plan de situation

Clichés et DAO: J. Rémy, J. Mouchard.

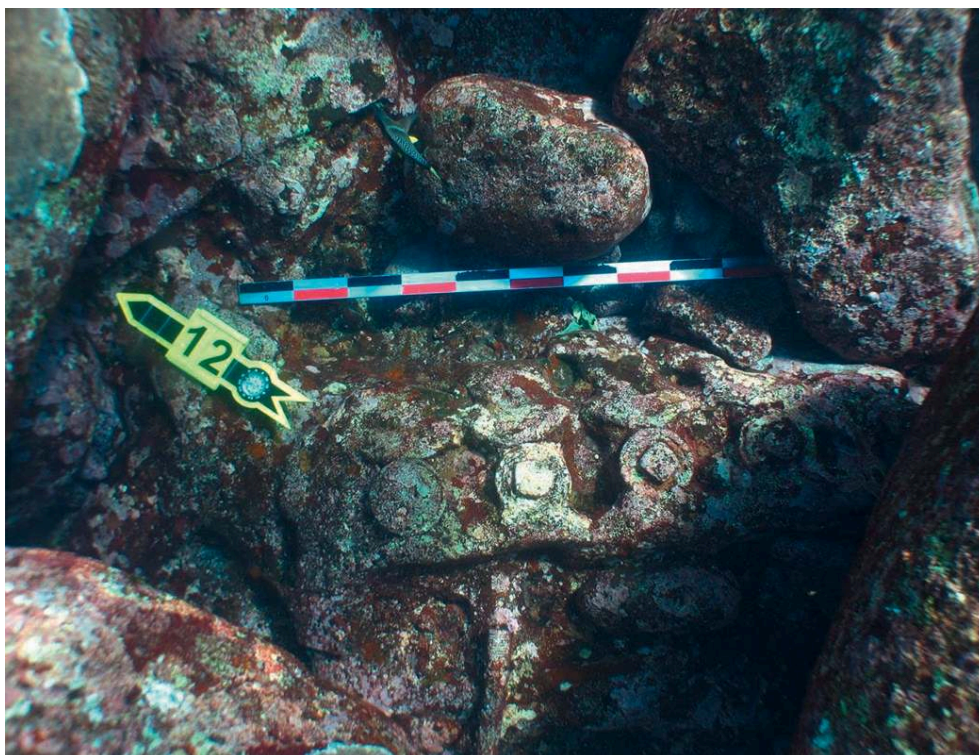
- 5 Construit en 1886 par J.-L. Thompson & Co à Sunderland, ce navire dont le port d'attache était Londres s'appelait *Fédération* avant d'être rebaptisé *Kaïsari* en 1899. Son dernier voyage devait l'amener de Rangoon en Birmanie anglaise à Port-Louis sur l'île Maurice.
- 6 Il a appareillé du port de la pointe des Galets le 10 janvier 1901 pour sombrer à la pointe nord des Cascades suite à un cyclone. La prospection archéologique a pu être conduite de façon systématique sur l'ensemble de la zone initialement prévue. Vingt-huit pièces métalliques ont été inventoriées dont certaines identifiées tel que le vilebrequin (fig. 2), un hublot, le système de lubrification (fig. 3), le cylindre de pression.

Fig. 2 – Épave du *Kaïsari* : vilebrequin



Cliché : S. Aubert.

Fig. 3 – Épave du *Kaïsari* : système de lubrification

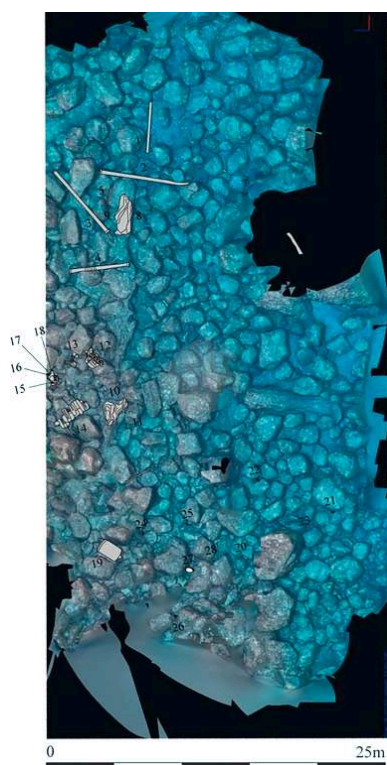


Cliché : S. Aubert.

Le relevé photogrammétrique

- 7 La seconde source de données provient des relevés effectués par photogrammétrie qui nous a permis de définir la forme et les dimensions de l'épave à partir de perspectives photographiques prises sur le site. Face aux difficultés d'enregistrement des données liées à la situation géographique de l'épave et aux conditions météorologiques, notre équipe a expérimenté avec succès cette méthode, ce qui constitue une première en archéologie sous-marine à l'île de La Réunion. L'enregistrement a été réalisé par deux plongeurs en surface munis de deux appareils photographiques. Nous avons réalisé 1 024 photographies en oblique et en verticale sur toute la surface 23 m/40 m. Ces clichés ont été envoyés à l'université de Nantes où ils ont été traités par Jimmy Mouchard, docteur en archéologie (fig. 4).

Fig. 4 – Épave du *Kaisari* : relevé photogrammétrique



Échelle : 1/500°.

Relevé et DAO : J. Mouchard .

- 8 Malgré la violence des éléments qui a fait disparaître la coque de ce navire à vapeur de belle taille, au terme de la campagne 2014, entreprise dans des conditions climatiques très difficiles, cette opération d'archéologie sous-marine a permis de géolocaliser le gisement d'une partie de l'épave du *Kaisari*, de confirmer la présence de 28 pièces métalliques, d'en identifier certaines et de situer le compartiment des machines.
- 9 Dans ces conditions il ne nous semble pas indispensable de prolonger l'observation de ce site ; néanmoins l'étude documentaire met en lumière un deuxième naufrage dans la zone de l'anse des Cascades : le trois-mâts *Les deux Marie*. La géolocalisation de deux ancres pourrait être en lien avec ce naufrage. Une autre opération de prospection pourrait être proposée au Département des recherches archéologiques subaquatiques et sous-marines.

INDEX

chronologie <https://ark.frantiq.fr/ark:/26678/pcrt59R77d1H15>

sujets <https://ark.frantiq.fr/ark:/26678/pcrtHIjtOg1P75>, <https://ark.frantiq.fr/ark:/26678/pcrtxMLnhaMAsQ>, <https://ark.frantiq.fr/ark:/26678/crtRrlS3RprME>, <https://ark.frantiq.fr/ark:/26678/pcrtxHB1Rc1I8f>, <https://ark.frantiq.fr/ark:/26678/pcrtiM03AViAGa>

lieux <https://ark.frantiq.fr/ark:/26678/pcrtA9QOB3otnt>, <https://ark.frantiq.fr/ark:/26678/pcrt2fGXszuLth>, <https://ark.frantiq.fr/ark:/26678/pcrtSRwkmL3M1g>, <https://ark.frantiq.fr/ark:/26678/pcrtCfH2ZKERV0>

Année de l'opération : 2014

nature <https://ark.frantiq.fr/ark:/26678/crtBhWSZf1tw8>, <https://ark.frantiq.fr/ark:/26678/pcrtJfkj8NBDmw>