

## Arkeologiska undersökningar i Suomussalmi.

Då Oulujoki Oy nyligen i Suomussalmi begynte anlägga kraftverk i Emäjoki-älv, som rinner från Kiantajärvi till Uleträsk, blev frågan om arkeologiska undersökningar aktuell i de trakter där kraftverksbyggena skulle komma att förändra landskapet. Det gällde att inventera traktens fasta fornlämningar och utföra grävningar där det var nödvändigt. För ändamålet har Oulujoki Oy beviljat ett anslag, som gjorde det möjligt att ta itu med detta arbete. Sommaren 1957 inventerade förf. de fasta fornlämningarna kring Kiantajärvi, följande år utfördes grävningar på några platser och dessutom fortsattes inventeringen, denna gång kring Vuokki vattendrags stränder.

De tidigare fornfynden från Suomussalmi var obetydliga. I hela socknen hade man funnit knappt tjugo föremål från stenåldern. Därutöver förelåg ett fynd från bronsåldern och några från järnåldern. Den enda plats i socknen som har undersökts vetenskapligt ligger i Salmenniemi där Meinander år 1951 undersökte fyndplatsen för en gjutform från bronsåldern.

Inventeringen visade att fyndknappheten enbart berodde på att socknen ej utforskats tillräckligt. I detta nu kännes 35 stenåldersboplatser kring de ovannämnda vattendragen. De flesta av dem karakteriserades endast av slagskärvor av kvarts och de skrapor m.fl. småföremål, som man kunde finna bland dem. På några boplatser påträffades dessutom brända ben samt andra för stenåldersboplatser typiska lämningar. Keramik hittades på fyra boplatser. En av dem är Sotasaari i Vuokkijärvi, de övriga ligger mycket nära varandra i Ruhtinaansalmi by i trakten av byns centrum, Juntusranta. På två av dem, Kalmosärkkä och Kellolaisten Tuli utfördes grävningar år 1958.

Kalmosärkkä är en ca kilometerlång sandbank, av traktens befolkning kallad »särkkä» (bank) på västra stranden av Kaarronjoki älv, som flyter från Kokkojärvi till Kiantajärvi. Banken har en nordöst-sydvästlig sträckning och delar sig i norr i två grenar. På dess västra sida finns ett kärr, som vid högvatten till största del ligger under vatten. Banken ligger

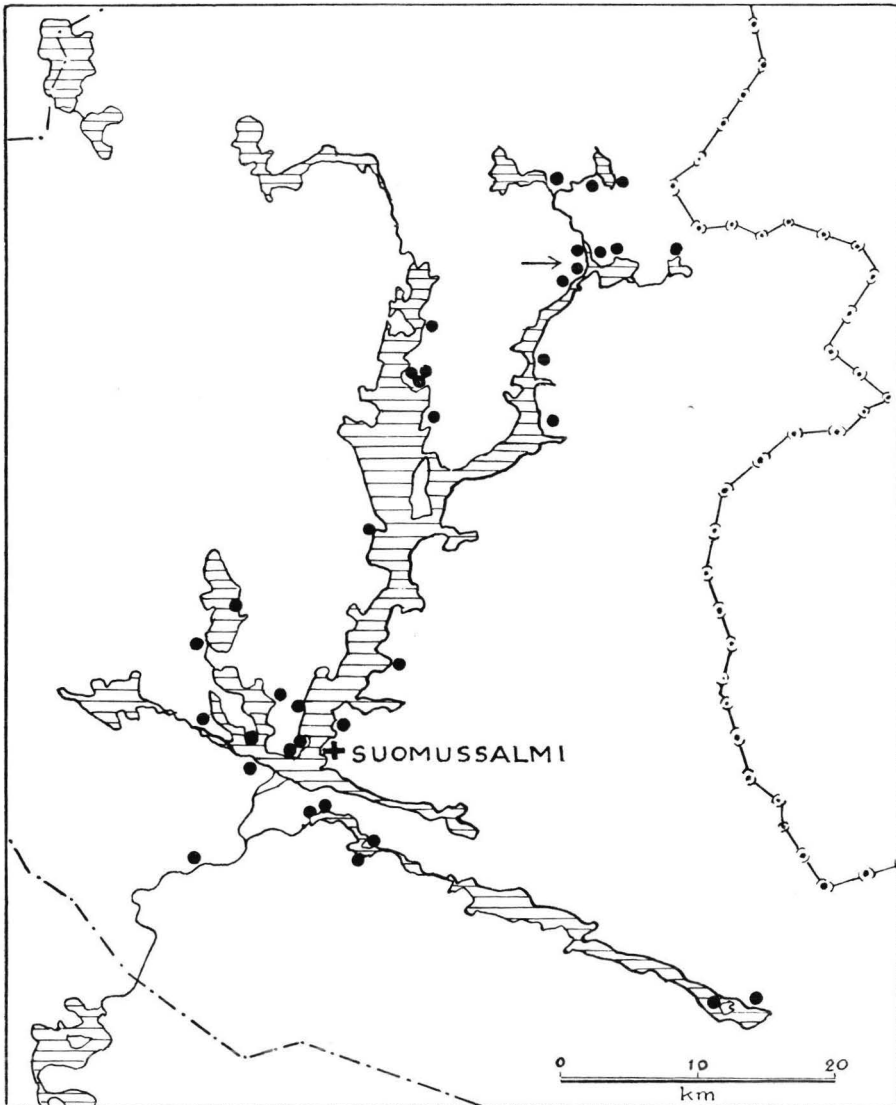


Fig. 1. Stenåldersboplatser i Suomussalmi. Kalmosärkkä utmärkes med en pil.

4 å 5 meter över den nuvarande vattenytan. Emedan den består av mjuk sand, har älven betydligt eroderat dess östra del och i framtiden kommer detta fenomen ytterligare att tillta, då kraftverken byggts färdiga. Växtligheten består av tallar och låga buskar.

Uppe på banken finns fördjupningar av olika slag. En del av dem är

korsur och skyttegravar från kriget 1939—40, då de finska ställningarna låg här, medan de ryska trupperna befann sig i Juntusranta, på andra sidan sjön. Emellertid kan en del av groparna vara äldre, ev. fångstgropar för ren. Vidare berättar man i trakten att där skall finnas gravar från Stora Ofreden (1714—21) och sannolikt har hela platsen fått sitt namn efter dem.

Kellolaisten Tuli ligger något norr om Kalmosärkkä på stranden av Kokkojärvi sjö. Enligt traditionen har platsen fått sitt namn av att invånarna i Kello by nära Uleåborg haft sin lägerplats här, då de varit på fiskefärder. Boplatzen ligger obetydligt högre än ett omkringliggande träsk och vid högvatten är den täckt av vatten. Tidigare har platsen varit trädbevuxen, numera växer där enbart ris och buskar.

Den tredje boplatzen, N o l i s ä r k k ä, som tillsvidare inte är undersökt, ligger vid Kaarronjoki älv, söder om Kalmosärkkä. Den är belägen på en liten kal sandbank, som är utsatt för storm och översvämningar.

Av sommarens undersökningar gav grävningen på Kalmosärkkä goda resultat. Boplatzen upptäcktes ursprungligen av folkskollärare Martti Manner, då han för några år sedan var på en utflykt med sina elever. Då fann de en stenmejsel, en slipsten samt slagskärvor av kvarts. Dessutom iakttog de några förstörda eldstäder. De provgropar som grävdes visade att bosättningen varit koncentrerad till bankens båda ändar, medan dess mitt ser ut att ha varit obebodd.

Grävningsområdet, som omfattade 264 m<sup>2</sup>, förlades omkring 100 m norrut från bankens sydspets, till det ställe där kulturlagret var mäktigast. I grävningsområdets norra del var kulturlagret över 50 cm tjockt och mycket mörkt, men blev tunnare och ljusare längre ut från centrum. Ungefär 20 m norr om grävningsområdet ser det ut att finnas en fläck med lika kraftigt kulturlager. Ett svagare kulturlager förefaller att fortsätta ända ut till sandbankens sydspets.

Av boplatzens fasta fornlämningar bör främst nämnas en liten eldstad vid bankens västra rand. Eldstaden var liten och rund, c:a 70 cm i diameter och med rätt stora kantstenar. Dess centrum var ej stenlagt. Eldstäder av denna typ är av relativt sent datum. De förekommer även i Öst-Karelen där N. N. Gurina ansett dem vara smältugnar, använda vid gjutning av brons. Omkring eldstaden på Kalmosärkkä fanns emellertid så rikligt med brända ben att den måste ha varit en vanlig eldstad, avsedd för matlagning. Även på boplatzen på Kellolaisten Tuli påträffades en något mindre eldstad av samma slag. Tämligen nära eldstaden på Kalmosärkkä fanns en 4 m bred och 8 m lång oregelbunden stensättning. Den bestod av ett 20 cm tjockt lager av små skörbrända stenar samt ett mäktigt sotlager. På grund av sina stora dimensioner har den knappast varit en eldstad, i alla händel-

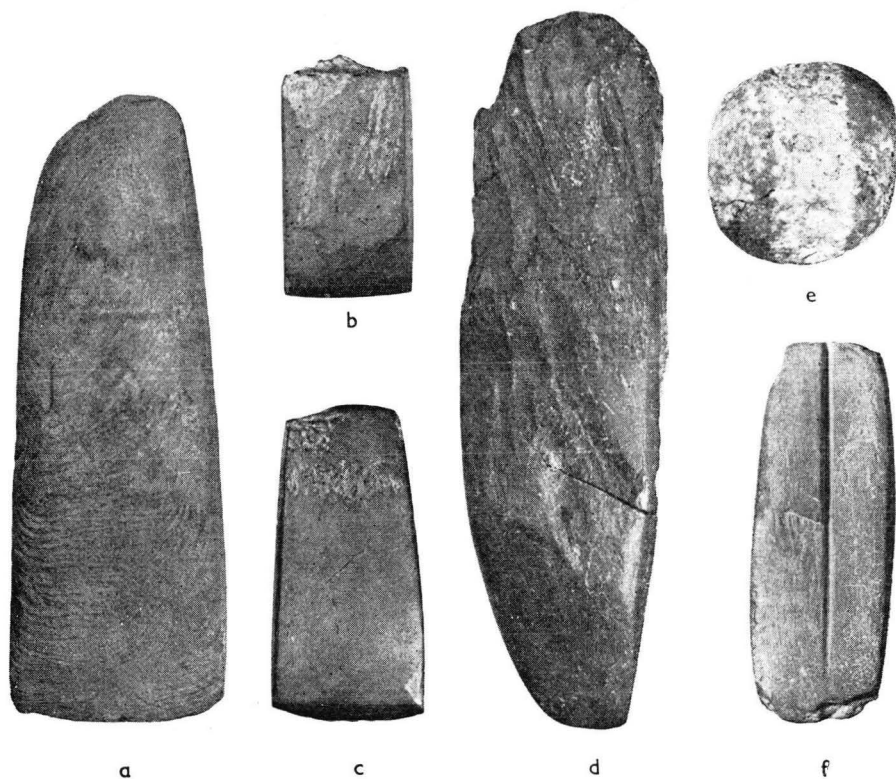


Fig. 2. Stenredskap från Kalmosärkkä. a — yxa, b och c — mejslar, d — hacka, e — klubba med skafträdda, f — föremål med inslipad ränna. a NM 14504: 257, b 14504: 202, c 14504: 52, d 14504: 131, e 14504: 104, f 14504: 51. Skala c:a 1 : 2.

ser ingen vanlig sådan. Det stöter också på svårigheter att förklara den som en hyddbotten, emedan den låg på banken så, att dess ena ända var belägen en meter högre än den andra. Även på Kellolaisten Tuli fanns en liknande stensättning i närheten av eldstaden. Den var betydligt mindre än den ovan beskrivna, c:a 2×4 m och är säkert en eldstad.

På boplatsen hittades flere stenföremål och fragment. Bland dem finns en fyrsidig dubbeleggad yxa, vars stenyta tyder på att den legat i vattnet. Dess ena ända är spetseggad, den andra räteggad (fig. 2 a).

Vidare upphittades en hacka, som gått sönder. Av bitarna återfanns två som hör ihop, medan en del fortfarande saknas (fig. 2 d).

Till fyndmaterialet hör dessutom fyra mejslar. Två av dem är fyrsidiga, en är ett eggfragment och en är en liten smalmejsel. De är alla, liksom den nyssnämnda hackan, gjorda av strålstenskiffer (fig. 2 b, c).

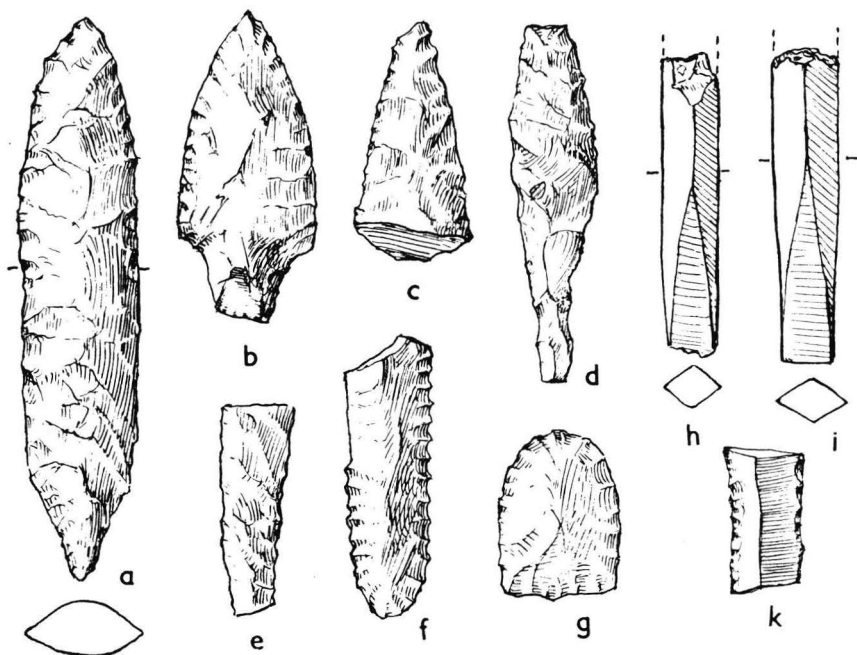


Fig. 3. Pilspetsar från Kalmosärkkä; a—g av flinta, h—i av skiffer (Pyheensilta-typ), k retuscherat flintspån. S. ala 1 : 1. a NM 14504: 452, b 14504: 319, c 14504: 294, d 14504: 41, e 14504: 115, f 14504: 327, g 14504: 350, h 14504: 29, i 14504: 30, k 14504: 453.

Av två föremål med fåror torde det ena ursprungligen ha varit en mejsel (fig. 2 f). Föremålet är av mjuk stenart och har en fåra på bredsidorna. Föremål av samma slag förekommer även på andra stenåldersboplatser i Finland. Synbarligen är de brynstenar, använda för något speciellt ändamål. Vidare påträffades flere slipstenar allt ifrån fragment av stora kretsformigt nötta slipstenar, till små kantiga handbrynen.

En liten klubba med skaftningsfåra (fig. 2 c) representerar en typ, som förekommer under stenålderns slut och under bronsåldern, framförallt i norra Finland. Av slagmärkena att döma har den använts som hammare.

Till fyndinventariet från Kalmosärkkä hör pilspetsar av flere typer. Två fragment av skifferspetsar har rombiskt tvärsnitt och kan hänföras till Pyheensilta-typen, som har stor utbredning i Finland under stenålderns slut (fig. 3 h, i).<sup>1</sup>

Av flintpilspetsar föreligger flere exemplar. Ett av dem är sågtandad (fig. 3 f), en typ som uppträder bl.a. på sydöstra stranden av Vita havet

<sup>1</sup> A. Äyräpää, Skifferspetsarna i Östra Fenno-Skandien, FM 1950, s. 22.

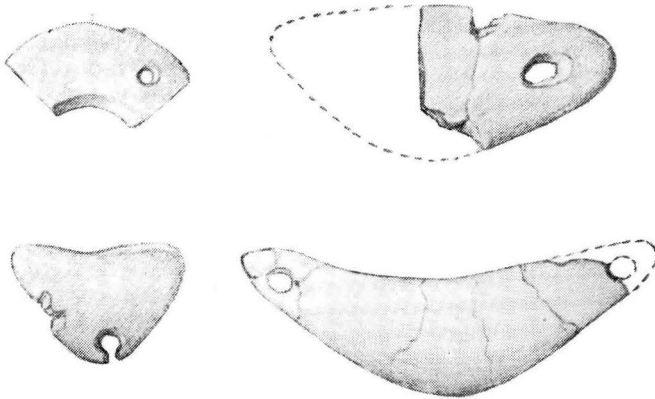


Fig. 4. Bärnstensmycken. a—c från Kalmosärkkä NM 14504: 20, 301, 76, d från Pitkämäki i Lapua (NM 13563: 1031). Skala 1 : 1.

samt inom Kargopol-kretsen vid Onega-floden. I samma trakter förekommer även flintspetsar med tånge som påminner om en tångeförsedd pilspets från Kalmosärkkä (fig. 3 b).<sup>2</sup> Av flinta är också den största spetsen från Kalmosärkkä (fig. 3 a). Den är emellertid halvfärdig, medan pilspetsen med tvär bas (fig. 3 g) tydligen är ombearbetad.

Flinta förekommer rätt allmänt på Kalmosärkkä både som avslag, pilspetsar och skrapor. Även föremålen av kvarts är allmänna.

Fyra smycken av bärnsten hör utan tvekan till boplatsens viktigaste fynd. Ett av dem är tämligen obestämbart vad formen beträffar och saknar hål för upphängning. Det är möjligt att det ej är något färdigt föremål, vilket däremot de tre övriga är. Två av dessa torde vara fragment av större smycken. Det ena består av en bit från en ring med hål för upphängning (fig. 4 a). Goda motsvarigheter finns bland de östpreussiska bärnstenssmyckena<sup>3</sup> och de finska skifferringarna. Det andra fragmentet (fig. 4 b) härstammar eventuellt från ett långsträckt bärnstenssmycke, likt det från Pitkämäki i Lapua (fig. 4 d); de är dock ej identiskt lika. I viss mån påminner även det tredje hänget från Kalmosärkkä om bärnstenssmycket från Lapua. Det är emellertid mera triangulärt, närmast hjärtformat och dess upphängningshål sitter i spetsens mitt och ej i dess ända som hos de övriga (fig. 4 c). Sannolikt härstammar bärnstenen, liksom den allra största delen av vårt lands bärnsten under stenåldern, från Östpreussen.<sup>4</sup>

<sup>2</sup> Jfr. *M. E. Voss*, MIA 29 (1952), s. 109, fig. 61, s. 118, fig. 64 och s. 126 fig. 72.

<sup>3</sup> *R. Klebs*, Der Bernsteinschmucke der Steinzeit, Königsberg 1882, Taf. IV: 14.

<sup>4</sup> *A. Åyräpää*, Die Verbreitung des Bernsteins in kammkeramischem Gebiet, FFT XLV, s. 16.

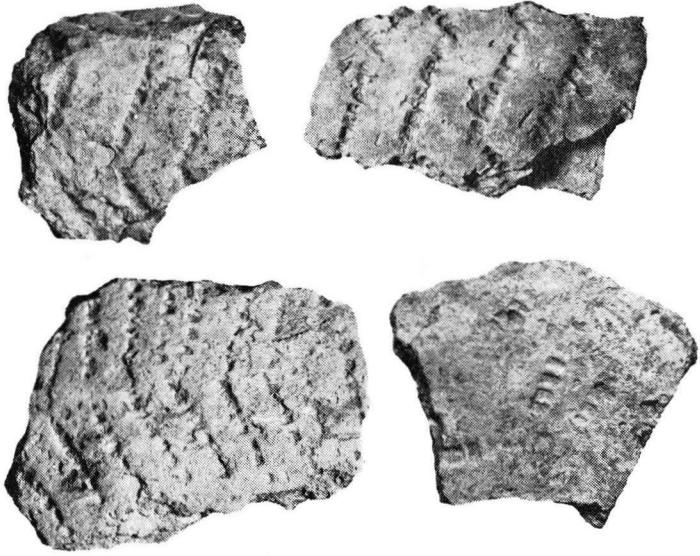


Fig. 5. Keramik från Kalmosärkkä; Pyheensilta-stil. NM 14504: 135, 171, 99, 331.  
Skala 3 : 4.

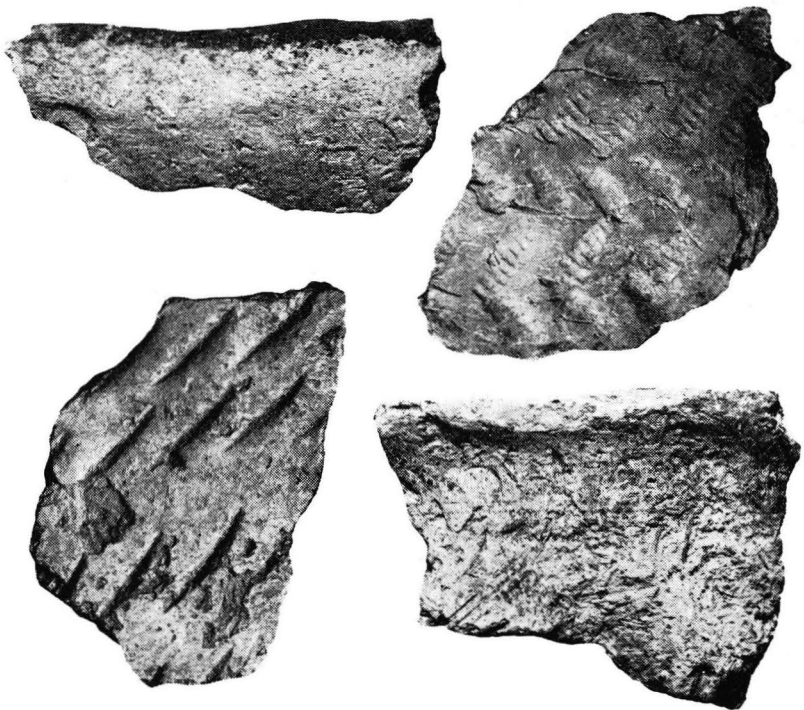


Fig. 6. Keramik från Kalmosärkkä; asbestkeramik. NM 14504: 429, 146, 341, 284.  
Skala 3 : 4

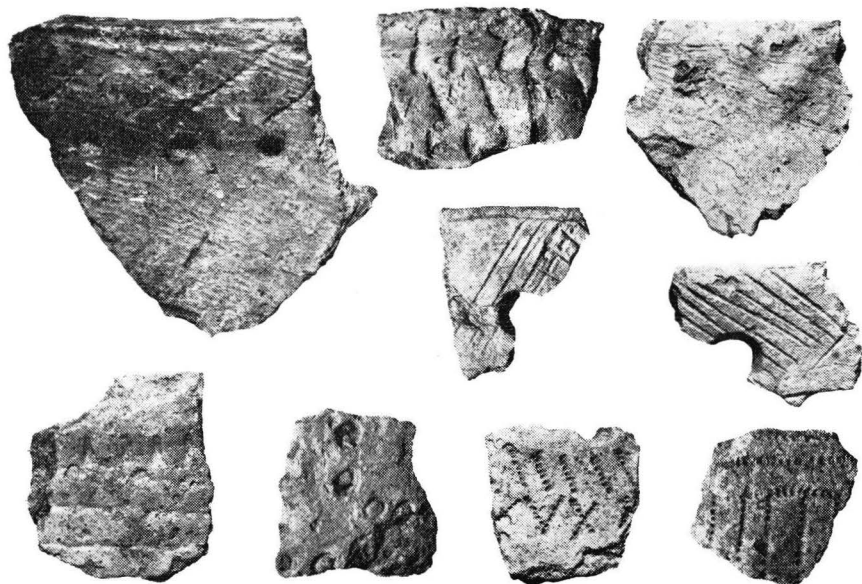


Fig. 7. Keramik från Kalmosärkkä; textilkераmik. NM 14504: 286, 147, 205, 455, 455, 182, 163, 263, 283. Skala 2 : 3.

Keramiken från Kalmosärkkä är riklig och kan uppdelas i tre grupper.

Den första gruppen är ornerad med kamstämpel i yttäckande dekor som enda ornament (fig. 5). Kärnen har sannolikt haft rund botten. Dessa bitar påminner mycket om Pyheensilta-keramiken som representerar vår kamkeramik's yngsta skede.<sup>5</sup>

I föregående grupp förekommer ej någon asbest som bindemedel, men i den andra spelar den en väsentlig roll (fig. 6). Kärnen är tunnväggiga och har skrapad yta. Dekoren är mycket knapp och består av breda kamstämplar. På några lerkärnsbitar är mynningsranden inåtböjd. Detta är typiskt för den egentliga asbestkeramiken, och nära paralleller finner man bl.a. på Pöljä boplatz i Siilinjärvi. Kronologiskt sett är den samtidig med Pyheensiltaskedet. På båda boplatserna fanns pilspetsar av Pyheensilta-typ.<sup>6</sup>

Det tredje slaget av keramik (fig. 7) där asbesten ännu används som bindemedel även om den stundom kan saknas och alltså ej mera spelar någon väsentlig roll, representerar ett yngre bosättningskede på Kalmosärkkä. Ornamenten består av smala kamstämplar och runda gropar, vilka

<sup>5</sup> Jfr. C. F. Meinander, Pyheensilta stenåldersboplatz, FM 1939, s. 36, fig. 22—26.

<sup>6</sup> Jfr. C. F. Meinander, Die Kiukaiskultur, FFT 53, s. 164, fig. 95.



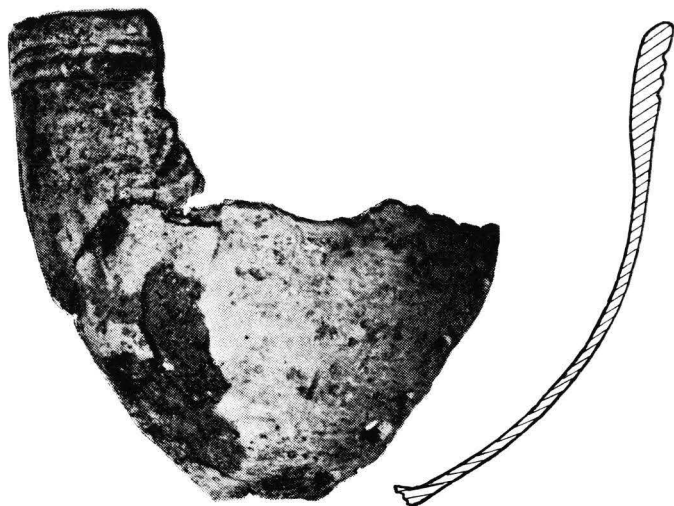


Fig. 8. Lerkärl av glimmerhaltigt gods från Kalmosärkkä. NM 14504: 445. Skala 2 : 3.

stundom har använts för att dekorera även kärlväggens inre sida. Yttermera förekommer runda ringar, linjer och fåror, samt textilavtryck. Ornamenten inskränker sig i huvudsak till kärlets övre del, men en bottenbit som upphittades i en provgrop i sandbankens norra del är ornerad.

Den sistnämnda biten har goda motsvarigheter på Nimisjärvi boplats i Säräisniemi där en liknande bottendekor förekommer. I övrigt skiljer sig keramiken från Kalmosärkkä avsevärt från Säräisniemi-keramiken.<sup>7</sup> Däremot föreligger stora likheter med keramiken från Sarsa boplats i Kangasala. Gemensam är t.ex. dekoren på kärlväggens inre sida. Keramiken från Sarsa hör till en textilkeramisk grupp som kommit till Finland från sydöst.<sup>8</sup> Av andra boplatser som tillhör samma grupp kan nämnas Tomitsa boplats nära Petrosavodsk i Öst-Karelen,<sup>9</sup> vars keramik fullkomligt motsvarar den från Sarsa. Keramiken från Tomitsa dateras till det första årtusendet f.Kr. och om en liten grön oxiderad metallbit från Kalmosärkkä är förhistorisk, skulle den väl närmast höra till detta skede.

Till den sist omtalade keramikgruppen hör ännu två kärl, som delvis har kunnat rekonstrueras.

Det ena är ett litet kärl med tunn vägg (fig. 8). Leran har avmagrats med glimmer. På grävningsområdet upphittades förövrigt en sten som

<sup>7</sup> Jfr. A. Äyräpää, Kulturförhållandena i Finland före finnarnas invandring, FFT LII: 1, fig. 1: 0.

<sup>8</sup> C. F. Meinander, Die Bronzezeit in Finnland, FFT 54, s. 182, jfr. pl. 28.

<sup>9</sup> A. J. Brjusov, Trudy GIM IX, s. 238.

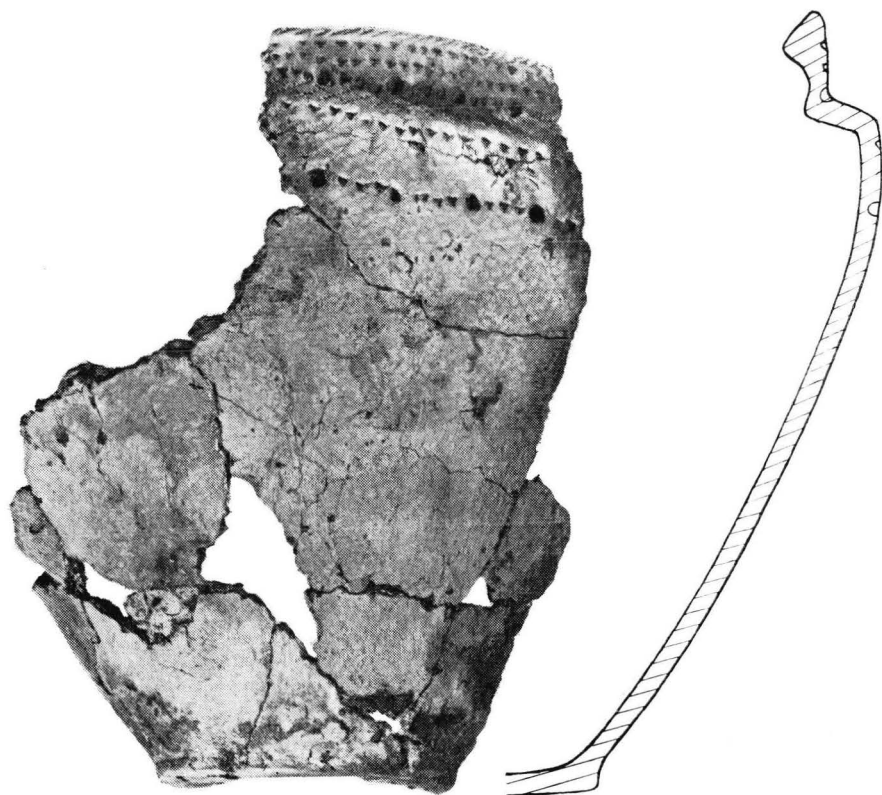


Fig. 9. Skarpt profilerat lerkärl från Kalmosärkkä. NM 14504: 282. Skala 1 : 2.

innehöll glimmer och från vilken man avspjälkt det nödvändiga råmaterialiet. Kärlet har varit tämligen runt och haft en liten flat botten. Till största delen är det oornrat; endast under mynningsranden finns tre vågräta linjer. Dessutom syns spår av en lodrät dekor, dock så fragmentarisk att man ej kan dra några slutsatser om dess ursprungliga utseende. Av fem små hål på kärlets buk, nära brottstället, kan man sluta sig till att kärlet i tiden spruckit varefter man reparerat det genom att borra hål på bägge sidor om sprickan. Genom hålet har man stuckit någon lämplig rot eller sena och sedan på nytt använt kärlet för uppbevaring av något fast ämne. Samma förfaringssätt har iakttagits annorstädes i Finland.

Det andra rekonstruerade kärlet är större än det nyssnämnda, flatbottnat och vid mynningen skarpt profilerat (fig. 9). På ytan syns textilavtryck; övre delen är ornerad med runda gropar, små, snarast triangulära stämplor och en smal kamstämpel i rutmönster. Kamstämpeln återfinns även på mynningsranden. Asbesten saknas och som avmagringsmedel har

man använt små stenskrivor, vars spår kan ses som mörkare fläckar på kärlets yta. Genom den skarpa profileringen skiljer sig kärlet från all annan stenålderskeramik i Finland. Den närmaste motsvarigheten är en lerkärlsbit från en dyn vid Volchov-floden, söder om Ladoga (NM 8671: 3). Den nämnda biten har samma skarpa profil och de smala kamstämplarna bildar samma mönster. Biten är gropornerad, dock med flere gropar än på kärlet från Kalmosärkkä.<sup>10</sup>

Om fynden från Kellolaisten Tuli är ej mycket att säga. På boplatserna hittades några mejslar, ett fragment av en sågtandad pilspets av flinta samt litet grov, förvittrad keramik som härstammar från flatbottnade kärl, avmagrade med asbest, och med ett otydligt ornament.

Undersökningarna i Suomussalmi är ännu ej avslutade. Grävningarna på boplatserna kring Juntusranta borde fortsättas, så att man skulle kunna erhålla så stor kännedom om detta intressanta bosättningskede som möjligt. Det förefaller sannolikt att man i trakten kunde finna flere boplatser från samma tid. Vid vattendragets övre lopp, ej långt från Kokkojärvi, ligger Saarijärvi. I dess omgivningar torde finnas anstående asbest, glimmer, skiffer och täljsten, de råämnen som använts på Kalmosärkkä. Kanske har de forslats därifrån till Kalmosärkkä. Man kunde alltså finna boplatser från denna tid också kring Saarijärvi.

Även längre söderut finns många uppgifter. I Emäjoki kommer flere kraftverk än de två, som nu är under byggnad, att uppföras. Inventeringen är ej ännu slutförd. Hyrynsalmi och Ristijärvi vattendrag återstår. Det finns arbete för arkeologerna mer än tillräckligt också i Kainuu.

*Matti Huurre*

#### REFERAT

##### **Vorgeschichtliche Forschungen in Suomussalmi**

Der Bau von Kraftwerken in Nord-Finnland hat während der letzten Jahre gewisse archäologische Arbeiten veranlasst. Demzufolge sind auch in Suomussalmi, in der Umgebung der zum Seensystem des Flusse Oulujoki gehörenden Seen Kianta- und Vuokkijärvi, Untersuchungen vorgenommen worden. Die hier früher gemachten vorgeschichtlichen Funde waren zahlenmäßig unbedeutend und nur eine Ausgrabung ist in besagtem Kirchspiel ausgeführt worden, nämlich in Salmenniemi, dem Fundort einer Gussform für Bronzebeile.

Die während der Sommer 1957 und 1958 vollzogene Inventierung brachte 35 steinzeitliche Wohnplätze zutage, von denen auf zweiten bereits gegraben worden ist. Beide

<sup>10</sup> *J. Ailio*, Die Geographische Entwicklung des Ladogasees . . . Fennia 38: 3 (1915), s. 153, fig. 50: c.

sind in der Nähe des Dorfes Juntusranta am Nordende des Sees Kiantajärvi gelegen. Der Fundort Kalmosärkkä, der überraschend gute Funde ergab, ist ein ca. 1 km langer Sandrücken am Westufer des in den Kiantajärvi ausmündenden Flusses Kaarronjoki. An beiden Enden des Kalmosärkkä haben vorgeschichtliche Siedlungen gelegen, doch ist bisher nur das Südende des Sandrückens untersucht worden.

Das erforschte Gebiet zeigt eine sehr dunkle Kulturschicht von über 50 cm Stärke. Der einzige feste Überrest war ein kleiner kreisförmiger Herd, ähnlich denen die von Gurina in Ost-Karelien als Bronzeschmelzöfen aufgefasst worden sind. Reichliche Mengen von verbrannten Fischgräten in der nächsten Umgebung des Herdes lassen jedoch auf seine Eigenschaft als Kochherd schliessen. In seiner Nähe befand sich eine 4×8 m grosse, unregelmässige und verbrannte Steinsetzung, deren Bestimmung unklar ist.

Zu den hier gefundenen Steingeräten gehören: ein Beil, eine Hacke und vier Meissel, zwei Gegenstände mit schmaler Furche, verschiedene Schleifsteine, ein kleiner Keulenkopf mit Schäftungsrille sowie zahlreiche Pfeilspitzen.

Unter den Pfeilen finden sich zwei Bruchstücke von Spitzen vom Pyheensilta-Typ. Von den Flintpfeilen wiederum vertritt zumindest ein Teil östliche Typen, wie z.B. eine unbeschädigte Stielspitze und das Fragment einer sägenartig retouchierten Spitze, diese haben Entsprechungen am Südostufer des Weissen-Meeress und im Kreis Kargopol am oberen Lauf des Flusses Onega.

Einen bemerkenswerten Fund bilden vier Schmuckgegenstände aus Bernstein. Eines darunter ist möglicherweise eine unvollendete Arbeit und daher hier auch nicht abgebildet. Die übrigen sind das Fragment eines Reifens, ein herzförmiger Anhänger sowie das Bruchstück eines länglichen Hängeschmuckes. Die zwei letztgenannten erinnern in gewissem Masse an einen in Pitkämäki, Ksp. Lapua, gefundenen Schmuck. Der Bernstein dürfte — wie der steinzeitliche Bernstein in Finnland grösstenteils — aus Ostpreussen stammen.

Die auf Kalmosärkkä geborgene Keramik kann in drei Gruppen gegliedert werden. Zahlreiche Gefässcherben die nur mit Kammstempelabdrücken geziert sind, gehören der jüngsten kammkeramischen Stilphase, der Pyheensilta-Keramik, an. Mit diesen ungefähr gleichzeitig ist eine dünnwandige Asbestkeramik zu, der nahe Entsprechungen sich u.a. im Dorf Pöljä, Ksp. Siilinjärvi, finden. Die dritte Gruppe bildet eine Keramik bei der sowohl Gruben als auch Kammstempelabdrücke auch der Innenfläche der Gefässe auftreten. Diese Art gehört zur textilkeramischen Gruppe, die sich von Südosten her in Finnland verbreitet hat und auf dem Wohnplatz Sarsa, Ksp. Kangasala, sowie in Tomitsa in Ost-Karelien vorkommt. Sie ist jünger als die vorherbeschriebenen Arten und wird ins erste vorchristliche Jahrtausend, also in die Bronzezeit, datiert. In Kalmosärkkä ist auch ein kleines Stück Bronze gefunden worden, dessen Datierung freilich unsicher ist.

Zu dieser textilkeramischen Gruppe gehören noch zwei Gefässe, die zusammenzuleimen es teilweise gelungen ist. Das eine ist ein kleines, rundliches, aus glimmergemischtem Ton hergestelltes Gefäss, das einen kleinen ebenen Boden gehabt zu haben scheint. Das andere wiederum ist ein grösseres, kräftig profiliertes Flachbodengefäss, dessen oberer Teil mit leichten Kammstempelabdrücken, runden Gruben und kleinen dreieckigen Stempelabdrücken ornirt ist. Auf seiner Oberfläche sind auch Textilabdrücke sichtbar. Die nächste Analogie zu diesem Gefäss ist in den Dünen des Flusses Wolchow, südlich vom Ladoga-See festgestellt worden.

Der andere Ausgrabungsort, Kellolaisten Tuli, der sich dicht neben Kalmosärkkä befindet, erwies sich als fundärmer, doch gibt es hier Entsprechungen zu den Funden von letzterem (kreisförmiger Herd, Fragment einer Pfeilspitze mit sägenartiger Retouche).

Die Untersuchung dieser Stellen soll im nächsten Sommer noch fortgesetzt werden.