

# Instituutioihin kohdistuvan luottamuksen ja koronapandemiaan liittyvien rajoitustoimenpiteiden dynamiikat Suomessa

Ville-Pekka Niskanen

## ABSTRACT

Dynamics between trust in institutions and restrictions related to the COVID-19 pandemic in Finland

Governance of the COVID-19 pandemic is based on the premise that as many citizens as possible follow guidelines and restrictions set by authorities. Successful implementation of these has depended on citizens' trust. This study examines the dynamics between changes in citizens' trust in institutions, changes in COVID-19 related restrictions, and changes in the number of COVID-19 cases in Finland between May 2020 and January 2022 using a visual timeline. Changes in citizens' trust in institutions are evident between surveys, but no clear link between changes in trust and restrictions is evident. Measuring citizen trust during crises is important, as changes can provide governments with information on citizens' views of the legitimacy and success of crisis leadership, governance, and ultimately, the political system.

**Keywords:** COVID-19, pandemic, public administration, trust, crisis, governance, restrictions

## JOHDANTO

Onnistunut koronapandemian hallinta pohjautuu siihen, että mahdollisimman moni noudattaa ohjeita ja rajoituksia (Pak ym. 2021) – kollektiivinen kriisireaktio koostuu lopulta yksilötason toiminnasta (ks. Martela 2021). Luottamus on tässä erityisen keskeistä: sen eriytyppien on havaittu olevan yhteydessä mm.

alhaisempaan koronaviruskuolleisuuteen ja ylikuolleisuuteen (Elgar ym. 2020; Oksanen ym. 2020) sekä korkeampaan halukkuuteen rokottautua tai noudattaa suosituksia tai rajoituksia (Bargain & Aminjonov 2020, Pagliaro ym. 2021; Pak ym. 2021; Tan ym. 2022; Yuan ym. 2022). Alhainen luottamus puolestaan voi vähentää päätösten vaikuttavuutta ja siten heikentää demokratiaa (Marien & Hooghe 2011).

Myös itse kriisillä on ollut vaikutus luottamukseen yhteiskunnissa (Devine ym. 2021). Pandemianhallinnan toimenpiteet rajoittivat suomalaisten normaalia arkea merkittävästi vuoden 2022 kevääseen saakka ja pandemiatilanteen kehittymistä on seurattu tiiviisti medioiden jatkuvasti päivittyvissä seuranta-artikkeleissa (ks. Gustafsson 2020), kuvaajilla tartuntatilanteen kehittymisestä, asiantuntija-analyysillä sekä viranomaisten tiedotustilaisuuksilla (ks. STM 2022). Sosiaalisessa mediassa pandemian aikana levinneissä *vuonna 2020 meistä kaikista tuli epidemiologeja* -meemeissä on totuuden siemen: kansalaisilla on ollut mahdollisuus seurata epidemiatilannetta ja sen suhdetta julkishallinnon asettamien rajoitustoimenpiteiden oikeasuhtaisuuteen ja toimivuuteen, sekä arvioida koronapolitiikan ja -toimien onnistuneisuutta.

Tämä tutkimus keskittyy kansalaisten poliittisen luottamuksen ja julkishallinnon asettamien rajoitusten sekä tartuntatilanteen välisen dynamiikan tarkasteluun manner-Suomea edustavalla aineistolla. Tutkimuksessa muodostetaan isoa kuvaa luottamuksesta koronapandemian kaltaisessa kriisitilanteessa. Tutkimuskysymyksenä on: *Kuinka kansalaisten luottamus pandemianhallinnan kannalta keskeisiin instituutioihin on muuttunut Suomessa suhteessa rajoitustoimenpiteiden muutoksiin toukokuun 2020 ja tammi-kuun 2022 välisenä ajanjaksona?* Tarkastelua tu-

kee aiempi luottamustutkimus sekä koronapandemian vaikutuksia luottamukseen tarkasteleva tutkimus.

Luottamus määritellään tutkimuksessa kansalaisten uskomukseksi siitä, että luottamuksen kohde – tässä tapauksessa poliittinen toimija tai hallinnollinen instituutio – tahtoo ja kykenee toimimaan luottamusta osoittavan toimijan etujen mukaisesti. Hardinin (2006) määritelmää laajentaen luottamus on siten ilmiö, jossa kansalainen A luottaa hallinnolliseen tai poliittiseen toimijaan B asian X suhteen (ks. Norris 2017). Määritelmää täsmennetään pohdinnalla X:stä, eli mihin arvio luotettavuudesta perustuu. Tom van der Meerin (2017a) jaottelua mukaillen poliittisten tai hallinnollisten toimijoiden ja instituutioiden luotettavuutta arvioidaan näiden *suoriutumiseen* (output) tai vaihtoehtoisesti *hallinnon prosesseihin* (input) eli toimintatapoihin- ja periaatteisiin pohjaten. Keskeistä van der Meerin (2017a) jaottelulle on myös kysymys luottamusarvion vertailukohteista eli siitä, mikäli kansalaisten luottamusarvio perustuu oman maan vertailuun suhteessa muihin maihin, vai oman maan pitkittäisvertailuun suhteessa maan aiempaan tilanteeseen. Kysymys on erityisen keskeinen koronapandemian kannalta: jatkuva uutisointi kansainvälisestä koronatilanteesta ja pandemian pitkä kesto ovat mahdollistaneet oman maan koronatoimien ja -tilanteen vertailun suhteessa aiempaan tilanteeseen ja muihin maihin.

Mukaan otetaan myös luottamustutkimuksen keskustelu poliittisesta luottamuksesta *arviointiin* tai *kulttuuriin ja normeihin* pohjaavana ilmiönä (esim. Kestilä-Kekkonen & Vento 2019; Nannestad 2008; Norris 2017). Nämä tarjoavat eroavia selityksiä luottamuksen kehitykselle pandemian aikana. Arvioivaa luonnetta korostavan näkemyksen mukaan kansalaisten luottamuksen poliittisiin instituutioihin ja päätöksentekijöihin voidaan odottaa vaihdelleen suhteessa rajoitustoimenpiteisiin ja pandemiatilanteeseen, eli siihen, kuinka instituutiot ja päätöksentekijät ovat suoriutuneet pandemiasta. Kulttuurista tai normipohjaista luonnetta korostavasta näkökulmasta luottamuksen Suomessa voidaan odottaa säilyneen korkealla tasolla myös pandemian aikana (vrt. Mishler & Rose 2001).

Analyyssissä muodostetaan visuaalinen aikajana, joka kuvaa muutoksia rajoitusten tiukennuksissa ja kevennyksissä sekä kansalaisten

luottamuksessa instituutioihin. Aineistona ovat Tilastokeskuksen valtioneuvoston kanslian (VNK) tilauksesta toteuttamien Kansalaispulssikyselyiden vastaukset niihin kysymyksiin, jotka koskevat vastaajien luottamusta hallitukseen, eduskuntaan, valtionhallintoon, kuntahallintoon, terveydenhuoltojärjestelmään ja koulutusjärjestelmään. Tieto rajoitusten tiukennuksista ja kevennyksistä on saatu VNK:n koontisivulta (VNK 2022a). Tuloksiin perustuen pohditaan luottamuksen mittauksen merkitystä julkishallinnolle ja poliittiselle johdolle kriisitilanteissa.

## TEORETTINEN VIIKEKHYYS

### Luottamus yhteiskunnallisena ilmiönä

Luottamusta on kutsuttu sosiaalisesti liimaksi tai öljyksi, joka sujuvoittaa ihmisten välistä kanssakäymistä, vähentää tähän liittyviä riskejä ja voi tehdä säännöistä vaikuttavampia (esim. Arrow 1974; Bäck 2019; Levi & Stoker 2000; Marien & Hooghe 2011; Puranam & Vanneste 2009; Putnam 2000). Luottamus on keskeistä edustuksellisissa demokratioissa, joissa kansalaiset eivät hallitse suoraan itse heitä koskevia asioita, vaan päätöksenteko tapahtuu poliittisessa prosessissa, mandaatti luovutetaan vaaleilla valituille edustajille, ja julkispalveluiden sekä tiedon tuotannosta vastaavat institutionalisoituneet toimijat (Warren 2017). Koronapandemian hallinnassa luottamus näihin kaikkiin on ollut aktivoituna: koronatoimien hyväksymiseksi vaaditaan luottamusta niin hallintoon (ks. Seyd & Bu 2022) kuin asiantuntijoihin (ks. Caplanova ym. 2021). Regiimin hyväksyntä on tärkeää koko hallintojärjestelmän legitimiteetille: ”yleistettyä epäluuloa tunteva kansalainen ei ole poliittisesti osallinen” (Korvela & Vento 2021, 19).

Myös epäluottamus on demokratioissa tärkeää: valtaapitäviä pidetään vastuunalaisina esimerkiksi vaaleilla, median valvonnalla ja lainsäädännöllä. Luottamuksen ja epäluottamuksen tasapaino on regiimin toiminnan edellytys (Korvela & Vento 2021, Sztompka 2000/2003; Warren 2017) ja terve epäluottamus on jopa toivottavaa. Muutoin riskinä on koronan kaltaisessa kriisissä, että luottavaiset kansalaiset tuudittautuvat valtion hoitavan koko kriisin (Wong & Jensen, 2020) tai että päätöksentekijät saavat liikaa valtaa (vrt. Kolvani ym. 2020).

Luottamusta yhteiskunnallisella tasolla selvitetään tavanomaisesti kyselytutkimuksilla, joissa yleisimmin käytetyt kysymykset mittaavat teoreettista jaottelua seurataen vastaajan luottamusta tai tukea 1) instituutioita, 2) poliittishallinnollista regiimiä sekä 3) tuntemattomia ihmisiä kohtaan (ks. Hardin 2006; Nannestad 2008; Norris 2017; Zmerli & Newton 2017). Tässä tutkimuksessa keskitytään poliittiseen luottamukseen.

### Luottamus arviointina ja kulttuuriin tai normeihin pohjaavana ilmiönä

Luottamus arviointina on luottamuksen kohteen – ensisijaisesti jonkin tarkkarajaisemman toimijan kuten instituution – luotettavuuden arviointia aiempiin kokemuksiin perustuen sekä jonkin asian suhteen (Hardin 2006; Norris 2017). Instituutioihin ja poliittisiin päätöksentekijöihin kohdistuvasta luottamusarviosta puhutaan usein *poliittisena luottamuksena* (political trust) tai *luottamuksena hallitukseen/valtionhallintoon* (trust in government) (Bäck & Kestilä 2009; Hetherington 1998; Kestilä-Kekkonen & Vento 2019; Levi & Stoker 2000; Strandberg 2019; van der Meer 2017b). Arvio luotettavuudesta tehdään suhteessa mm. luottamusta osoittavan toimijan odotuksiin, poliittisiin mielipiteisiin, taustaan, yhteiskunnallisiin tapahtumiin, sekä instituutioiden koettuun kykyyn selviytyä tehtävistään (Levi & Stoker 2000; van der Meer 2017b). Kuten Kestilä-Kekkonen ja Vento (2019, 18) tiivistävät, poliittinen luottamus kuvaa *kansalaisten ja poliittisen järjestelmän välistä suhdetta*.

Van der Meerin (2017a) mukaan kansalaisten arvion poliittisten toimijoiden ja instituutioiden luotettavuudesta on nähty pohjautuvan joko toimijoiden *suoriutumiseen* (output) tai *hallinnon prosesseihin* (input) eli toimintatapoihin- ja

periaatteisiin. Suoriutumisen arviot perustuvat esimerkiksi makrotalouden kehitykseen: poliittinen luottamus on korkeampaa, kun taloudella menee hyvin. Prosesseihin eli instituutioiden toimintaan pohjaavat arviot taas perustuvat poliittisen järjestelmän toimintaan, kuten sen edustavuuteen, demokraattisuuteen tai vastuunalaistamisen prosesseihin. Hallinnon prosessien arviointi vaikuttaisi ensisijaiselta suhteessa suoriutumisen arviointiin: lyhyen aikavälin huonolla suoriutumisella ei näyttäisi juuri olevan merkitystä instituutioihin kohdistuvalle luottamukselle. (Van der Meer 2017a; van der Meer & Hakhverdian 2017; Thomassen ym. 2017.)

Vaihtoehtoinen teoria poliittisen luottamuksen lähteestä on nähdä se normeihin, kulttuuriin tai sosialisatioon pohjautuvana tapana suhtautua toisiin ihmisiin ja/tai instituutioihin luottavaisesti (Mishler & Rose 2001; Nannestad 2008; Kestilä-Kekkonen & Vento 2019). Näkemys mukaan ”yksilöt oppivat luottamaan tai epäilemään ihmisiä kokemalla, kuinka muut kulttuurissa kohtelevat heitä, ja kuinka puolestaan toiset reagoivat heidän käytökseensä” (Campbell 2004, 402). Esimerkki luottamuksesta kulttuurista johdettavissa olevana ilmiönä on OECD:n (2021) näkemys Suomesta *korkean luottamuksen yhteiskuntana*, jonka taustalla on esimerkiksi hallintohistoria, hyvinvointivaltio ja hallinnon toimintakulttuuri (ks. myös Söderlund 2019). Mishler ja Rose (2001) kutsuvat kulttuurisia teorioita luottamuksen luonteesta *ulkosyntyisiksi* eli poliittisista instituutioista riippumattomiksi ja arvioivia teorioita puolestaan *sisäsyntyisiksi* eli poliittisista instituutioista riippuviksi. Kirjoittajat erottavat myös erottavat myös makro- ja mikrotason selitykset, eli mikäli luottamuksen nähdään riippuvan yksilökohtaisista tekijöistä vai laajemmasta yhteiskunnasta (taulukko 1).

Taulukko 1. Kulttuuristen ja arviointiin pohjautuvien poliittisen luottamuksen näkemysten väliset erot makro- ja mikrotasoilla (mukailen Mishler & Rose 2001, 34; kursivoidut kohdat täydennetty).

	Kulttuuriset ja/tai ulkosyntyiset teoriat	Institutionaaliset ja/tai sisäsyntyiset teoriat
<b>Makrotason teoriat (kansakunta, valtio)</b>	Kansallinen kulttuuri	Hallinnon suoriutuminen
<b>Mikrotason teoriat (yksilö)</b>	Yksilöiden sosialisatio	Yksilökohtaiset arviot suoriutumisesta

Poliittisen luottamuksen arvioivaa luonnetta ja kulttuurista luonnetta korostavien näkemysten erot eivät ole yksiselitteiset ja luottamuksen takana on todennäköisesti sekä rationaalinen arviointi että normit ja kulttuuri (Mishler & Rose 2001). Esimerkiksi Sztompkan (2000/2003) mallissa luottamuksen kulttuuri muotoutuu useiden tekijöiden vaikutuksesta: kulttuurisen kontekstin historiallisella taustan, hallinnon rakenteiden ja instituutioiden, sekä yksilöiden laajasti jakamien vuorovaikutusten tapojen ja erilaisten (ml. sosiaalisen) pääoman muotojen kautta.

Vastaavasti Norris (2017) laajentaa David Eastonin (esim. 1975) alkuperäistä jaottelua poliittishallinnollisen regiimin eri tasoihin kohdistuvan tuen eroista jatkumoksi, jonka spesifissä ääripäässä poliittisessä tuessa on kyse *valtaa-pitävien poliittisten luottamushenkilöiden hyväksymisestä* ja diffuusissa ääripäässään kokonaiseen *kansallisidentiteettiin* kiinnittymisestä. Näiden väliin jatkumolla jäävät hallinnolliset instituutiot, regimit ja arvot. Jaottelussa poliittinen luottamus kohdistuu yksinomaan spesifeihin toimijoihin kuten instituutioihin ja poliittisiin luottamushenkilöihin, joihin luottamusta osoittavalla toimijalla voi olla relationaalinen arvio näiden luotettavuudesta, tuki on puolestaan laajempaan järjestelmään kohdistuva ilmiö. Käsitteellisestä erosta huolimatta ilmiöt ovat myös yhteydessä toisiinsa. (Norris 2017.) Diffuusi näkökulma tuo esiin luottamuksen systemisen ulottuvuuden. Luottamusta ei voisi näin lähestyä tietyn hallinnonalan tehtävänä tai tarkkarajaisena ”luottamuspolitiikkana”: koko poliittishallinnollisen regiimin ja sen osien toiminnalla on vaikutus luottamukseen (ks. Sztompka 2000/2003).

Van der Meerin (2017a) mukaan haaste kansalaisten osoittaman poliittisen luottamuksen ja tiettyjen tapahtumien tai muutosten kausaalisuhteiden arvioinnissa on se, että luottamusta arviointina lähestyvissä tutkimuksissa ei tavallisesti huomioida kansalaisten odotusten ja luottamusarvioiden suhdetta. Kuten kirjoittaja (2017a, 272) tiivistää, ”[jos] oletamme, että kansalaiset pohjaavat poliittisen luottamuksensa arvioon, meidän tulisi tietää, mitkä heidän odotuksensa alkujaan olivat.” Käytännössä kansalaisten vertailukohteina ovat joko oman maan nykytilan suhteessa aiempaan tilanteeseen, oman ja mui-

den maiden tämänhetkisten tilanteiden vertailu – tai muut henkilökohtaisesti vaihtelevat tekijät (van der Meer 2017a). Myös luottamus eri instituutioihin voi vaihdella suhteessa eri tapahtumiin ja luottamus käyttäytyy eri tavoin eri tarkastelutasoilla. Poliittisiin instituutioihin kuten eduskuntaan, hallitukseen ja pääministeriin luotetaan usein vähemmän, kuin hallinnollisiin instituutioihin (Grosskopf 2008; Norris, 2017; Warren 2017).

Keskustelu poliittisen luottamuksen monitahoisesta luonteesta tarjoaa useita näkökulmia luottamuksen kehittymiseen koronan kaltaisessa kriisitilanteessa. Mikäli luottamus nähdään arviona, voidaan odottaa, että luottamus vaihtelee suhteessa julkishallinnon suoriutumiseen pandemiasta tai suhteessa siihen, mikäli kansalaiset pitävät koronapolitiikkaa onnistuneena tai muutoin hyväksyttävänä. Yksilön tasolla arvioissa voivat korostua henkilökohtaiset tekijät. Kulttuuria ja normeja luottamuksen selittäjinä pitävistä näkökulmista luottamus on pysyvämpää, eikä vaihtelu perustu niinkään arvioon, vaan esimerkiksi jonkinlaiseen tietoon julkishallinnon luottamuksenarvoisesta toimintakulttuurista ja kiinnittymisestä jaettuuihin normeihin – julkishallinto toimii oikein ja siksi siihen luotetaan (vrt. OECD 2021). Keskustelu arvioihin liittyvistä odotuksista on erityisen keskeinen koronapandemian valossa: reaaliaikainen vertailu muiden maiden sekä oman maan aiemman koronapolitiikan välillä on ollut laajan tilastouutisoinnin vuoksi mahdollista.

### Luottamus koronapandemian aikana

Yleisesti ottaen, valtionjohdon ja instituutioiden suoriutuminen kriiseistä vaikuttaa poliittiseen luottamukseen (Nicholls & Picou 2013; Eurofound 2018; Roth ym. 2013). Tämän tutkimuksen kannalta relevanttia on keskustelu luottamuksen kehityksestä suhteessa koronapandemiatilanteeseen sekä rajoitustoimenpiteisiin. Tähän liittyy erityisesti *lipun ympärille kokoontumisen* (rally-round-the-flag) ilmiö, jota on tarkasteltu pandemiaan liittyvässä luottamuskirjallisuudessa laajasti. Alkuperäisessä merkityksessään ilmiöllä tarkoitetaan kriisitilanteiden alkuvaiheessa usein havaittavaa lyhytaikaista valtionjohdon suosion kasvua (Mueller 1970), josta termin käyttö on levinnyt luottamustut-

kimuksen pariin. Esimerkiksi Johansson ym. (2021) huomioivat Ruotsin hallituksen suosion kasvaneen pandemian alkuvaiheessa, mutta laskeneen myöhemmin, todennäköisesti kriittisen arvioinnin lisääntymisen ja pandemian poliittisoitumisen myötä. Vastaava luottamuksen nousu pandemian alkuvaiheessa (Haavisto 2020; Jallinoja & Väliverronen 2021) ja sitä seurannut lasku tai normalisoituminen on havaittu myös Suomessa (Kestilä-Kekkonen ym. 2022; Metelinen 2021), pohjoismaissa (Johansson ym. 2023) sekä laajemmin maailmanlaajuisesti (esim. Seyd & Bu 2022; Sibley ym. 2020). Ilmiö ja sen vahvuus vaikuttavat yleismaailmallisilta. Italiassa perinteisesti alhainen luottamus valtionhallintoon kääntyi pandemian alkuvaiheessa pääläelleen: eräässä kyselyssä 75 % vastaajista luotti maan viranomaisten kykyyn pandemian hoidossa (Falcone ym. 2020).

Vaihtoehtoiseksi selitykseksi pandemian alkuvaiheen valtionjohtoon kohdistuvan luottamuksen kasvulle on tarjottu kansalaisten positivistista reaktiota vahvoin rajoitustoimenpiteisiin kuten yhteiskunnan laajaan sulkemiseen (*lockdown effect*; ks. Schraff 2021). Kohonneen luottamuksen ja tiukempien rajoitustoimen välillä onkin havaittu yhteys (Davies ym. 2021; Groeniger ym. 2021). Lipun ympärille kokoontuminen näyttäisi kuitenkin vakiintuneen ensisijaiseksi selitykseksi. Schraff (2021) osoittaa analyysissään, että itse koronasululla ei ollut vaikutusta luottamukseen, vaan luottamus on kohonnut pandemiatilanteen huonontumisen myötä. Lipun ympärille kokoontumisen taustalla olevalle mekanismille on annettu useampia selityksiä. Kyseessä voi olla kriisitilanteen korostama kansalaisten ja hallinnon välisen yhteistyön ja luottamukseen keskeisyys – yhteistyölle ei ole kriisissä muita vaihtoehtoja (Falcone ym. 2020). Schraff (2021, 1008) näkee reaktion pohjaavan kriisistä johtuvan psykologisen hädän ja epävarmuuden aiheuttamaan luottamuksen nousuun. Kirjoittajan mukaan poliittinen luottamus ei tällöin enää perustuisi normaalitilanteen kriittiseen arviointiin instituutioiden ja päätöksentekijöiden luotettavuudesta, vaan sen korvaa *yhteiskunnallinen konsensus* joka vaikuttaa myös luottamukseen. Niin ikään Seyd ja Bu (2022) huomioivat, että rajoitusten ja suositusten mukaisesti toimimiseen on vaikuttanut sekä yksilöiden pelko virusta kohtaan että näi-

den poliittinen luottamus. Bol ym. (2021, 502) puolestaan ehdottavat selitykseksi *jälkikäteisestä suoriutumisen arviointia*: sulkujen tarpeellisuus on ilmennyt sulkujen käyttöönoton jälkeen, jolloin kansalaiset ovat palkinneet päätöksentekijät luottamuksellaan.

Itse koronapolitiikalla vaikuttaisi olevan rajallinen vaikutus lipun ympärille kokoontumiseen liittyvälle luottamuksen nousulle, ainakin pohjoismaiden kaltaisissa korkean luottamuksen yhteiskunnissa (Esaiasson ym. 2021; Johansson ym. 2023). Jallinojan ym. (2022) tarkastelemien kyselytutkimusten mukaan vuosien 2020 tai 2021 tiukatkaan toimenpiteet eivät olisi vaikuttaneet kansallisten luottamukseen valtionjohtoon. Vastaavasti Johanssonin ym. (2023) mukaan lipun ympärille kokoontumista on tapahtunut niin liberaalin koronapolitiikan ja korkean kuolleisuuden Ruotsissa kuin muissa tiukempien toimien pohjoismaissakin.

Tätä huomiota voidaan pitää erityisen mielenkiintoisena, mikäli huomioidaan kansalaisten pandemianaikaiset mahdollisuudet vertailla oman ja muiden maiden suoriutumista pandemiasta, ja voi viitata vertailun sekä kriittisen arvioinnin vähäiseen merkitykseen ainakin alkuvaiheen luottamuksen muotoutumisessa. Instituutioiden suoriutumisen arvioimisessa on teoretisoitu painottuvan instituutioiden toimintaperiaatteet suoriutumisen sijaan (esim. van der Meer 2017a). Luottamuksen paluu ”perustasolle” kokoontumisen jälkeen (esim. Johansson ym. 2023), viittaa luottamuksella olevan tietty pohjataso, joka voi pohjata instituutioiden toimintaperiaatteisiin (esim. van der Meer 2017a)..

Kriittisyys valtionjohtoa kohtaan vaikuttaa vahvistuneen pandemian edetessä (Johansson ym. 2021) lipun ympärille kokoontumiseen liittyvän ilmiön lyhytkestoisuuden mukaisesti (Mueller 1970). Johansson ym. (2021) huomioivat poliittisella kannalla ja arviolla koronapolitiikasta olevan rooli hallituksen hyväksynnän laskussa, mutta näiden merkitys hyväksynnän muutosten selittäjinä vaihtelee kriisin vaiheen mukaan. Pandemian edetessä poliittisen kannan vaikutus korostuu. Jallinoja ym. (2022, 6) arvioivat huhtikuusta 2020 maaliskuuhun 2021 toteutettujen neljän kyselyn sarjaan perustuen, että ”jonkinasteista epäluuloa hallituksen koronatoimia kohtaan esiintyi 22–31 %:lla vastaajista” ja tätä esiintyi erityisesti laajemmin

kriittisissä vastaajaryhmissä. Viimeistään vuoden 2021 aikana luottamus valtionjohtoon Suomessa palasi tavanomaisiin lukemiin ja kriittisimmin suhtautuivat oppositiossa olevien puolueiden kannattajat (Metelinen 2021). Positiivisiksi tulkitut politiikkatoimet voivat toki nostaa luottamusta alun lipun ympärille kokoontumisen jälkeen. Seyd ja Bu (2022) liittävät Iso-Britanniassa luottamuksen myöhemmän kasvun koronarokotusten alkamiseen.

Luottamuksen muutosten jäljittäminen tietyille lähteelle on hankalaa, ja yksittäiset tekijät selittävät tavallisesti vain osan luottamuksen vaihtelusta (Kestilä-Kekkonen & Vento 2019). Koronapandemian aikana jokaisella kansalaisella oli eri tekijöiden määrittämä mielipiteensä koronapolitiikasta. Tämä näyttäytyi eri ihmisryhmien erilaisena suhtautumisena pandemiaan ja sen vastaisiin toimiin, sekä eroina luottamuksessa instituutioihin (ks. Jallinoja & Väliverron 2021). Yksilöiden alttius suhtautua arvioinnin kohteena olevaan luottamuksella, sen puutteella tai epäluottamuksella vaihtelee. Kansalaiset voivat olla passiivisia tai välinpitämättömiä: vaikka luottamusarvioinnin kohteeseen suhtaudutaan epäileväisesti, saattaa tämä jäädä pohdinnaksi, joka ei johda poliittiseen muutokseen pyrkivään toimintaan. Vastaavasti osa saattaa olla hyvinkin kriittisiä arvioissaan. (Korvela & Vento 2021.) Luottamuksessa ja epäluottamuksessa onkin todennäköisesti kyse toisistaan eroavista ilmiöistä. Iso-Britanniassa pandemian aikana valtionjohtoon luottavien osuus laski enemmän kuin epäluottamusta osoittavien osuus kasvoi (Weinberg 2022), eli luottamuksessa tapahtuvien muutosten merkitys ei välttämättä ole käytännössä erityisen suuri.

## TUTKIMUSKOHTEN KUVAUS

Koronapandemiaan liittyvät rajoitukset ja suositukset ovat muuttuneet pandemiatilanteen mukaan: uudet tai tiukemmat rajoitukset kuvaavat pandemiatilanteen huonontumista ja kevyemmät rajoitukset tilanteen paranemista. Muutokset pandemiatilanteessa eivät kuitenkaan välittömästi vaikuta rajoituksiin, sillä päätöksentekoprosessit vievät aikaa (Stenvall ym. 2022) ja rajoitusten purkamisessa on oltu varovaisia, vaikka pandemiatilanne olisi parantumassa (ks. esim. VNK 2020). Suomessa koronapande-

mian hallinta on ollut keskusjohtoista ja hallituksen alaisuudessa. Asiantuntijaelimillä ja viranomaisilla on myös ollut keskeinen rooli. Eduskunta on toteuttanut kansanvaltaa päättämällä valmiuslain käyttöönottoasetuksien jättämisestä voimaan sekä muusta lainsäädännöstä. (Neuvonen 2020; Niemikari & Raunio 2022; Tiihonen 2021.)

Tässä tutkimuksessa keskeisten rajoituksiin liittyvien tapahtumien tunnistamiseen on käytetty VNK:n verkkosivua koronavirukseen liittyvistä tiedotteista (VNK 2022a). Tarkastelussa tunnistettiin rajoitusten tiukennukset ja lievennykset sekä näiden päivämäärät. Lisäksi tunnistettiin poikkeussäännösten jatkamisia, poikkeusolot sekä tapahtumat liittyen hallituksen esitykseen liikkumisvapauden ja lähikontaktien väliaikaisesta rajoittamisesta. Tavoitteena oli tunnistaa ajanjaksot, jolloin rajoitukset ovat pääsääntöisesti tiukentuneet tai keventyneet, ei tuottaa ehdottoman kattavaa listausta kaikista rajoitustoimista, joten joitakin yksittäisiä toimenpiteitä voi puuttua listauksesta. Maa-hantularajoitusten muutokset on jätetty tarkastelun ulkopuolelle, koska näitä varten rakennettiin tartuntalukujen raja-arvoihin perustuva järjestelmä vuoden 2020 elokuussa ja rajoitukset muuttuivat usein (ks. STM 2020a). Ulkopuolelle jätettiin myös alueellisten rajoitusten muutokset muiden kuin ravintolarajoitusten osalta, jotka määrittiin valtioneuvoston asetuksilla (ks. STM 2020b) sekä hybridistrategian päivityskerrat ja spesifit esim. kouluihin tai terveydenhuollon järjestämiseen liittyvät poikkeussäännökset, jotka antavat järjestäjille enemmän harkintavaltaa järjestämisen osalta. Rajaus tehtiin, koska alueellisesti vaihtelevien toimenpiteiden (ks. THL 2021a) eikä erittely ei ole mielekästä tutkimuksen valtakunnallisen tarkastelutason kannalta.

Tarkastelu rajattiin alkamaan toukokuusta 2020 Kansalaispulssi-aineiston saatavuuden perusteella. Alkuvaiheen merkittävät toimenpiteet, kuten ensimmäiset poikkeusolot (16.3.–16.6.2020) sekä Uudenmaan sulkua (28.3.2020–15.4.2020), jäävät tarkastelun ulkopuolelle. Samoin pois jäävät mediahuomiota tai julkisuutta saaneet itsenäiset tapahtumat tai poliittiset skandaalit, joista ei ole tiedotettu tämän tutkimuksen lähdekanavissa, mutta jotka voivat olla merkityksellisiä luottamuksen kannalta (ks. Strandberg 2019). Lopuksi tunnistetut toi-

menpiteet ja rajoituksiin liittyvät tapahtumat koodattiin rajoitusten kiristämiseksi tai niiden voimassaolon pidentämiseksi, rajoitusten kevennyksiksi, alueellisten rajoitusten tiukentamiseksi tai kevennyksiksi tai muiksi keskeisiksi tapahtumiksi. Koonti rajoitustoimenpiteiden muutoksista ja tapahtumista päivämäärineen, lähteineen ja koodeineen on liitteessä 1.

## MENETELMÄ JA AINEISTOT

Tutkimuksen aineistona ovat Tilastokeskuksen VNK:n tilauksesta toteuttamien Kansalaispulssi-verkkokyselyjen vastaukset niihin kysymyksiin, joissa tiedusteltiin vastaajan luottamusta eri instituutioihin. Näitä kysymyksiä sisältyi kyselyihin kierroksesta 5/2020 (28.5.–31.5.2020) alkaen joka toisella kierroksella. Kansalaispulssi-

kyselyiden aineisto on vapaasti saatavilla tutkimuskäyttöön Tietoarkistossa vuonna 2021 toteutetuista kyselyistä alkaen (Tilastokeskus & Valtioneuvoston kanslia 2021a–h; 2022). Vuoden 2020 aineisto saatiin pyynnöstä tutkimuskäyttöön VNK:lta (aineiston kuvaukset, ks. Tilastokeskus 2020a–e). Luottamukseen liittyvistä kysymyksistä jätettiin pois poliisia, puolustusvoimia, pankkeja, suuryrityksiä, tiedotusvälineitä ja tuomioistumia koskevat kysymykset, sillä niillä ei ollut pandemianhallinnalle keskeisiä vastuita. Lisäksi pois jätettiin vastaajan luottamusta muihin ihmisiin tiedustellut kysymykset, koska yleistä luottamusta pidetään poliittisesta luottamuksesta eroavana ilmiönä (Hardin 2006; Zmerli & Newton 2017). Mukana olevat kysymykset sekä kierrokset on eritelty taulukossa 2.

**Taulukko 2.** Tutkimuksessa käytettyjen Kansalaispulssi-kyselyiden toteutusajankohdat, vastaajamäärät ja tutkimuksessa tarkastellut kysymykset

Kierrokset ja toteutusajat	<p><b>2020</b></p> <p>28.5.–31.5. (kierros 5/2020), N=1139            25.6.–28.6. (7/2020), N=1211            26.8.–31.8. (9/2020), N=1514            7.10.–12.10. (11/2020), N=1714            18.11.–23.11. (13/2020), N=1534</p> <p><b>2021</b></p> <p>13.1.–18.1. (1/2021), N=1187            24.2.–1.3. (3/2021), N=1510            7.–12.4. (5/2021), N=1287            19.–24.5. (7/2021), N=1261            30.6.–5.7. (9/2021), N=1246            25.–30.8. (11/2021), N=1274            6.–11.10. (13/2021), N=1216            17.–22.11. (15/2021), N=1305</p> <p><b>2022</b></p> <p>19.–24.1. (1/2022), N=1435</p>
Tutkimuksessa käytetyt kysymykset	<p><b>Kuinka paljon henkilökohtaisesti luotat seuraaviin instituutioihin?</b>            Vastausvaihtoehdot 10 ja 1 kuvaavat ääripäitä ja muut niiden väliin jääviä tunteita. 10 = Luotan täydellisesti; 1 = En luota lainkaan; En osaa sanoa.</p> <ul style="list-style-type: none"> <li>• Suomen hallitus</li> <li>• Kuntahallinto</li> <li>• Suomen eduskunta</li> <li>• Terveydenhuoltojärjestelmä</li> <li>• Koulutusjärjestelmä</li> <li>• Valtionhallinto</li> </ul>

Ennen analyysiä aineisto painotettiin vastaamaan 17–74-vuotiaita mannersuomalaisia Tilastokeskuksen kierroskohtaisesti jokaiselle vastaajalle laskemalla painomuuttujalla, joka sisältyi aineistoon. Painotukset on valmiiksi kalibroitu sukupuolen, asuinpaikan, ikäryhmän ja koulutusasteen mukaan (tarkempi kuvaus, ks. esim. Tilastokeskus 2020a). En osaa sanoa -vastaukset jätettiin pois analyysistä, koska näiden osuus ja osuuden vaihtelu pysyi pienenä kierrosten välillä (ks. liite 3).

Analyysissä muodostettiin visuaalinen aikajana, joka esittää vastaajien keskimääräisen luottamuksen kyselyn eri kierroksilla. Aikajanaan asetettiin yhteenveto liitteessä 1 eritellyistä rajoitustoimenpiteistä ja joistakin keskeisimmistä rajoituksiin liittyneistä tapahtumista. Muutoksia keskimääräisessä luottamuksessa peilattiin myös pandemiatilanteeseen, jota kuvattiin tartuntatautirekisterin viikoittaisilla tapausmäärillä (THL 2022).

Keskiarvojen käyttämisestä järjestysasteikollisten muuttujien kuvaamisessa on erimielisyyttä (South ym. 2022; Norman 2010). Harpen (2015) katsauksen mukaan vähintään viiden kategorian järjestysasteikollisia muuttujia voitaisiin pitää jatkuvina muuttujina (tässä tutkimuksessa asteikkona on 1–10). Visuaalisissa esityksissä on tapana tukeutua *ordinalistisiin* järjestysasteikollisia muuttujia kategorisina pitäviin sekä *intervalistisiin* järjestysasteikollisia muuttujia jatkuvina pitäviin lähestymistapoihin (South ym. 2022). Tämä tutkimus ottaa intervaltisen lähestymistavan, joka mahdollistaa raportoinnin ja vertailun useiden muuttujien osalta tiiviissä formaatissa. Tämä puolestaan mahdollistaa kokonaiskuvan muodostamisen luottamuksen kehityksestä koronapandemian aikana koko maan tasolla sekä muutosten peilaamisen koronapandemian keskeisiin tapahtumiin.

## TUTKIMUKSEN TULOKSET

Tulosluvun ensimmäisessä osassa tarkastellaan muutoksia vastaajien keskimäärin osoittamassa luottamuksessa pandemian aikana. Tämän jälkeen tarkastellaan tarkemmin poliittisiin instituutioihin kohdistuvan luottamuksen muutoksia suhteessa rajoitusten kevennyksiin ja kiristyksiin, pandemiatilanteeseen sekä muihin pandemian aikaisiin tapahtumiin.

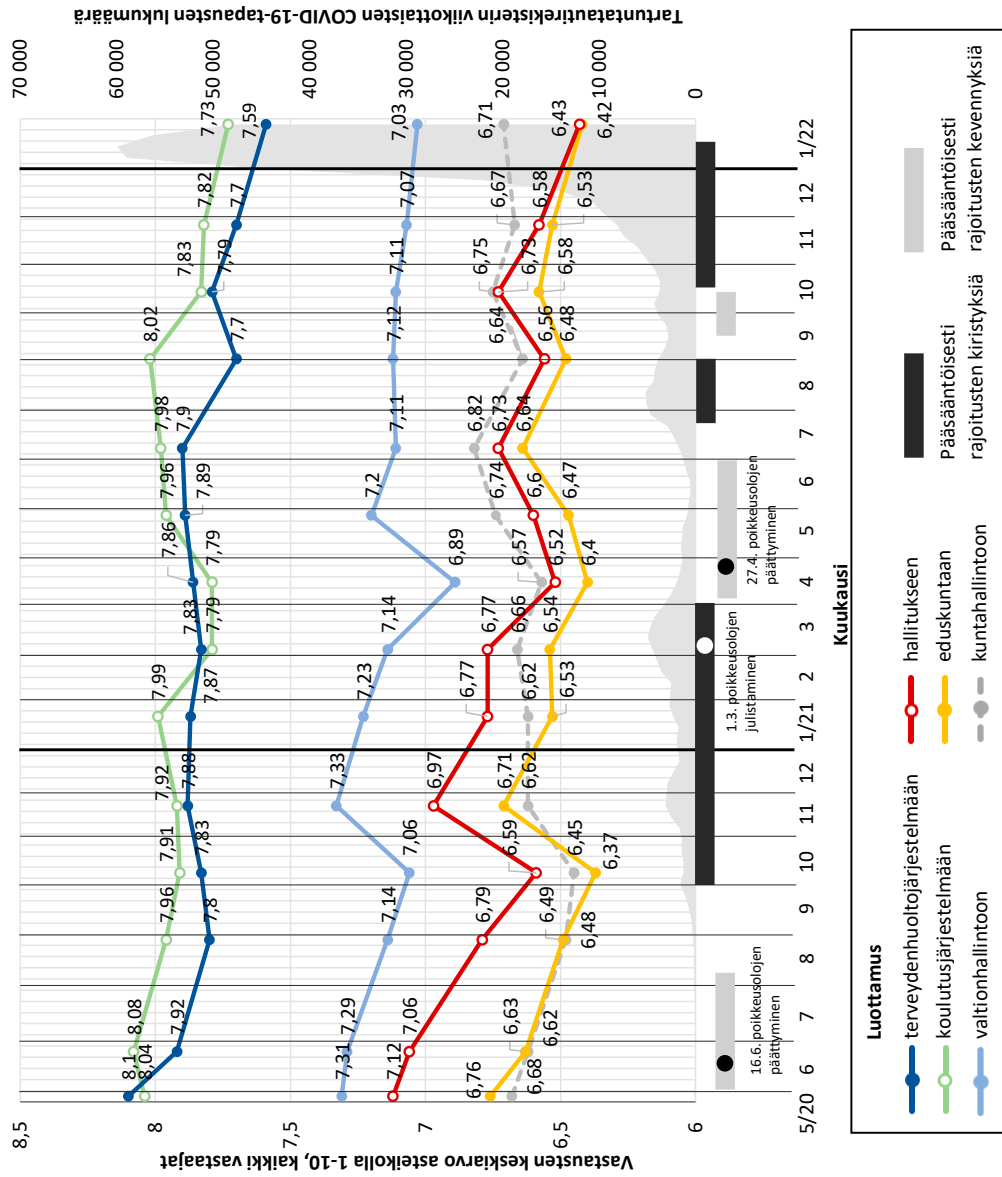
### Erot instituutioihin kohdistuvassa luottamuksessa koronapandemian aikana

Kuviossa 1 on esitetty eri instituutioihin kohdistuvan luottamuksen keskimääräinen taso -kyselyissä eri mittausajankohtina toukokuusta 2020 tammikuuhun 2022 kaikkien tutkimukseen sisällytettyjen kysymysten ohella. Taustalla ja oikeanpuoleisella pystyakselilla on esitetty myös THL:n tartuntatautirekisterin viikoittaisten COVID-19-tapausten lukumäärä. Kuvaajan alapuolella on rajoitustoimenpiteiden aikajana, johon on merkitty ajankohdat, jolloin rajoituksia on pääsääntöisesti kevennetty tai kiristetty, sekä poikkeusolot keväällä 2020 ja 2021. Aikajana muodostettiin liitteessä 1 olevan rajoitustoimenpiteitä kuvaavan taulukon pohjalta. Kuviossa 2 on puolestaan esitetty luottamuksen kehitys tarkasteluvälillä siten, että kunkin kysymyksen keskiarvon ja keskihajonnan kehitys on eriytetty omaan kuvaajaansa.

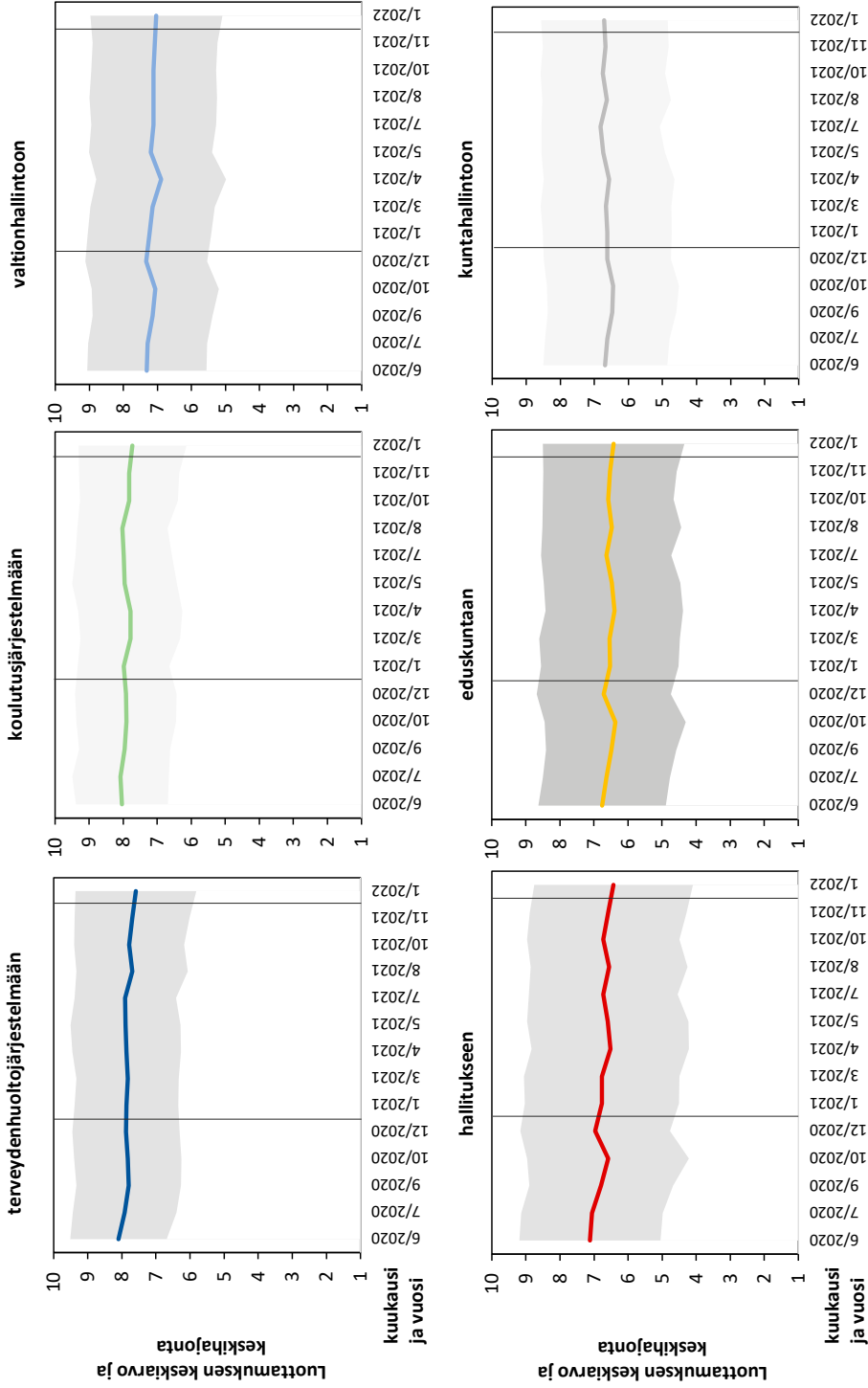
Vaihtelu keskimääräisessä luottamuksessa kaikkien instituutioiden osalta on ollut pientä koko tarkastelujaksolla (5/2020–1/2021). Kuvaajan muodon ja kuvaajien asettumisen perusteella instituutiot voidaan jakaa kahteen ryhmään. *Ensimmäiseen ryhmään* kuuluvat koulutusjärjestelmä ja terveydenhuoltojärjestelmä, joiden osalta luottamuksen keskiarvo on pystytellyt yli 7,5:n koko mittausajalla. Luottamuksen vaihtelu on ollut pientä kyselykierrosten välillä ja keskihajonta on pysynyt suhteellisen alhaisena toiseen ryhmään verrattuna. Luottamuksen trendi on laskeva molemmissa, ja luottamus on ollut korkeimmillaan tarkastelun ensimmäisessä toukokuun 2020 kyselyssä (terveydenhuolto) tai toisessa kesäkuun 2020 kyselyssä (koulutusjärjestelmä). Koulutusjärjestelmään kohdistuvassa luottamuksessa on kaksi selvempää pudotusta. Maalis-huhtikuun 2021 pudotusta voi selittää peruskoulun yläluokkien siirtyminen etäopetukseen kiihtymis- ja leviämisvaiheen alueilla 8.3.2021.

*Toiseen ryhmään* kuuluu valtionhallinto sekä poliittiset instituutiot, eli kuntahallinto, eduskunta ja hallitus. Luottamus näihin on vaihdellut melko samankaltaisesti, luottamus on ollut vähäisempää koko tarkasteluvälin ajan. Hallitukseen ja eduskuntaan kohdistuvan luottamuksen kehitys on seurannut toisiaan koko tarkasteluvälin ajan ja käyrät ovat pitkälti saman muo-





**Kuvio 1.** Kansalaispuolisi- kyselyiden luottamusta valikoituihin instituutioihin koskevien kysymysten vastausten keskiarvot toukokuun 2020 ja tammikuun 2022 välillä (vasen pystyakseli), tartuntatautirekisterin viikoittaisen COVID-19- tapausten lukumäärä (oikea pystyakseli) sekä rajoitusten pääsääntöiset kiristykset (kuvaajan alla, mustat palkit) tai pääsääntöiset kevennykset (kuvaajan alla, harmaat palkit). Painotettu aineisto.



Kuvio 2. Kansalaispuolisi-kyselyiden luottamusta valikoituihin instituutioihin koskevien kysymysten vastausten keskiarvot (viiva) ja keskihajonta (vaaleampi harmaa alue) toukokuun 2020 ja tammikuun 2022 välillä. Painotettu aineisto.

**Taulukko 3.** Vastaajien luottamuksen keskiarvon muutoksen trendi hallituksen ja eduskunnan osalta sekä rajoitustoimenpiteiden muutos jaksoilla.

Ajanjakso	Vastaajien luottamuksen keskiarvon muutoksen trendi ajanjaksolla	Rajoitustoimenpiteiden muutos ajanjaksolla
5/2020–10/2020	-	-
10/2020–11/2020	+	+
11/2020–4/2021	-*	+
4/2021–7/2021	+	-
7/2021–8/2021	-	+
8/2021–10/2021	+	-
10/2021–1/2022	-	+

+ = kasvava/tiukennuksia; - = laskeva/kevennyksiä;  
\* välillä 1/2021–3/2021 keskimääräinen luottamus hallitukseen pysyi muuttumattomana, nousi 0,01 eduskuntaa kohtaan

toiset. Keskimääräinen luottamus hallitukseen oli eduskuntaa kohdistuvaa luottamusta korkeammalla tasolla koko tarkastelujakson ajan. Keskihajonta on ollut koko ryhmässä ensimmäistä ryhmää suurempaa, ja on ollut suurinta poliittisten instituutioiden osalta (eduskunta, hallitus). Ryhmästä voidaan osittain erottaa valtionhallinto, johon kohdistuva luottamus on ollut jatkuvasti eduskuntaa ja hallitusta korkeammalla tasolla. Tämä on linjassa aiemman tutkimuksen ja teorian kanssa, jonka mukaan poliittisiin instituutioihin luotetaan ei-poliittisia instituutioita (valtionhallinto) vähemmän (Warren 2017).

### Eduskuntaan ja hallitukseen kohdistuvan luottamuksen kehitys suhteessa muutoksiin rajoituksissa sekä pandemiatilanteessa

Kuvion 1 sekä edellä esitellyn ryhmittelyn pohjalta päädyttiin tarkastelemaan tarkemmin eduskuntaan ja hallitukseen kohdistuvan luottamuksen kehitystä: ajallinen vaihtelu kyselykierron välillä on ollut näissä suurinta. Keskittymistä näihin kohdistuvan luottamuksen muutoksiin puoltaa myös hallituksen ja eduskunnan keskeinen rooli koronajohtamisessa.

Taulukossa 3 on esitetty yhteenveto muutoksista hallitukseen ja eduskuntaan kohdistuvan luottamuksen keskiarvossa sekä rajoitustoimenpiteiden muutoksista eri ajanjaksoilla.

Yksittäinen ajanjakso alkaa edellisestä luottamuksen keskiarvon huipusta tai alimmasta kohdasta, ja vastaavasti päättyy seuraavaan huippuun tai alimpaan kohtaan. Näin muodostettiin ajanjaksot, jolloin luottamuksen keskiarvo on joko kasvanut tai laskenut.

Ensimmäinen luottamuksen keskiarvon lasku ajoittuu välille 5/2020–10/2020. Samalla aikavälillä rajoitustoimenpiteet pääsääntöisesti kevenivät, syyskuussa 2020 ei rajoitustoimenpiteiden muutoksia tapahtunut. Valtionhallintoon kohdistuva luottamus seurasi eduskuntaan, hallitukseen ja kuntahallintoon kohdistuvan luottamuksen kehitystä, mutta lasku ei ollut yhtä jyrkkä.

Pandemian alkuvaiheessa maalishuhtikuussa 2020 toteutetussa Elinkeinoelämän valtuuskunnan (EVA) arvo- ja asennetutkimuksessa todettiin selkeä kasvu kansalaisten luottamuksessa hallitukseen ja eduskuntaan. Alkuvaiheessa on siten ollut havaittavissa vahvaa lipun ympärille kokoontumista. (Haavisto 2020.) Luottamuksen laskun syynä toukokuusta lokakuulle 2020 on todennäköisesti kyse pandemian akuutin kevään kriisivaiheen jälkeisestä lipun ympärille kokoontumisen ilmiön purkautumisesta (vrt. Johansson ym. 2021; Metelinen 2021).

Hallitukseen, eduskuntaan ja valtionhallintoon kohdistuvassa luottamuksessa on havaittavissa selkeä nousu lokakuun 2020 mittauksesta marraskuun 2020 mittaukseen, jolloin aiempi laskeva trendi myös katkesi. Samaan aikaan ryh-

dyttiin myös kiristämään rajoitustoimia, ja ajan-kohtaan liittyy myös kasvaneita tapausmääriä. Voidaankin kysyä, mikäli kansalaiset ovat reagoineet marraskuun mittauksessa päättäväisempiin rajoitustoihin luottamuksella. Näin luottamuspiikki kertoisi siitä, että rajoitustoimien kiristämistä on odotettu julkisessa keskustelussa ja yleisessä mielipiteessä, ja rajoitusten käyttöönotto on saanut kansalaisilta positiivisen reaktion. Toisaalta Juha Siltalan (2022) koonti syksyn 2020 tapahtumista maalaan tapahtumista kuvaa, jossa tilanne kriisiytyi tartuntojen kasvaessa nopeasti uusiin ennätyslukuihin. Luottamuksen kasvussa voisi olla kyse toisesta lipun alle kokoontumisen piikistä pandemiatilanteen jälleen huonontuessa nopeasti.

Syksyllä 2020 pandemianhallinnan järjestämisen perusrakenne ja piirteet myös muuttuivat hybridistrategian käyttöönoton myötä ja siirretäessä rajoitustoimenpiteistä päättämistä osittain aluetasolle. Toisaalta ylin johtaminen säilyi edelleen valtioneuvostolla, sosiaali- ja terveysministeriöllä sekä THL:lla (Stenvall ym. 2022.. Vuoden 2020 lopulla valtionjohdolta esitettiin vaatimuksia alueille tiukempien rajoitusten käyttöönotosta (Siltala 2022, 249) ja näistä vaatimuksista yksi erityisesti Uuteenmaahan kohdistunut on tapahtunut juuri Kansalaispulssikyselyn marraskuun toteutusajankohtaan (ks. Muhonen & Keski-Heikkilä 2020; STM 2020c). Näin eduskunnan, hallituksen ja valtionhallinnon kohonnutta luottamusta marraskuussa 2020 voi selittää vahva keskushallinnon johtaminen (vrt. Davies ym. 2021). Kuntahallintoon kohdistuvan luottamuksen kasvu ei ole ollut yhtä suuri kuin hallituksen ja eduskunnan osalta, mikä voi olla merkki siitä, että ohjauksen kohteena ollut paikallishallinto on koettu passiiviseksi.

Rajoitusten pääsääntöistä kiristämistä tapahtui aikavälillä 10/2020–4/2021. Marraskuun 2020 huipusta eteenpäin luottamus valtionhallintoon, hallitukseen ja eduskuntaan laski huhtikuuhun 2021 asti – vaikka on huomattava, että hallituksen ja eduskunnan osalta on myös havaittavissa yksi tasaantumisen vaihe luottamuksen kehityksessä tammikuun ja maaliskuun mittauksen välillä. Maaliskuun jälkeiseen ajanjaksoon sijoittuvat toiset poikkeusolot (1.3.–27.4.2021), hallituksen esitys tiukoista liikkumisrajoituksista (24.3.) ja esityksen peruuttaminen (31.3.2021), ja luottamus on laskenut näiden jälkeiseen seuraavaan huhtikuun mittaukseen.

Luottamuksen laskulle voidaan löytää useita selityksiä. Kyseessä voi olla lipun alle kokoontumisen purkautuminen. Koronapolitiikasta on tullut vähitellen 'päivänpolitiikkaa' pandemian ja siihen liittyvien toimenpiteiden normalisoinnissa, ja pandemian pitkittyessä koronatointenpiteitä on saatettu ryhtyä arvioimaan suhteessa eriäviin mielipiteisiin pandemian hoitamisesta (ks. Johansson ym. 2021). Vastaavaan tulkintaan päädytään myös EVA:n vuoden 2021 maaliskuuhun toteutetun arvo- ja asennetutkimuksen raportissa, jossa huomioidaan lipun alle kokoontumisen ilmiön päättyneen verrattaessa edellisen vuoden tuloksiin sekä vastaajien kriittisyyden kasvu suhteessa hallitukseen (Metelinen 2021). Kansalaiskeskustelu sosiaalisessa mediassa keväällä 2021 antaa myös viitteitä kasvaneesta kritiikistä, ja erityisesti liian kevyitä ja myöhäiseksi koettuja toimia kritisoitiin (Stenvall ym. 2022). Akuuttia kriisivaihetta seuraakin tavallisesti yhteiskunnallisen keskustelun käynnistyminen ja kritiikin lisääntyminen (Boin ym. 2005; Johansson ym. 2021).

Huhti-kesäkuussa 2021 rajoituksia purettiin ja tartuntamäärät laskivat alhaisemmalle tasolle. Toukokuun 2021 kierroksella luottamuksen laskeva trendi katkesi ja kääntyi nousuun kaikkien instituutioiden osalta. Kuntahallintoon, eduskuntaan ja hallitukseen kohdistuvan luottamuksen seuraava huippu ajoittuu heinäkuuhun 2021, johon saakka rajoituksia myös purettiin. Luottamuksen kasvun taustalla on todennäköisesti samanaikainen parantunut pandemiatilanne ja rajoitusten keveneminen: tapahtui paluuta normaaliin. Myös rokotukset olivat edenneet ja 7.7.2021 61 % väestöstä oli saanut vähintään yhden rokotteen (THL 2021b).

Heinäkuusta elokuuhun 2021 tartuntojen lukumäärä nousi kasvuun, jolloin rajoituksia kiristettiin pääsääntöisesti alueellisesti. Keskimääräisessä luottamuksessa terveydenhuoltojärjestelmään, kuntahallintoon, eduskuntaan on elokuun lopun mittauksessa havaittavissa pudotus verrattuna edeltävään heinäkuun mittaukseen. Rajoitusten kiristyminen ja pandemiatilanteen huononeminen ei enää esiintynyt samanaikaisesti hallitukseen ja eduskuntaan kohdistuvan luottamuksen kasvun kanssa, toisin kuin marraskuussa 2020. Syytä voidaan jälleen hakea politiikan palaamisesta normaaliin (Metelinen 2021). Huonontunut koronatilanne ja tiukentuneet rajoitukset on voitu tulkita kan-

salaisten keskuudessa koronapolitiikan epäonnistumiseksi.

Luottamus eduskuntaan, hallitukseen ja kuntahallintoon nousi seuraavaan lokakuun 2021 mittaukseen. Todennäköinen syy on lokakuun alun merkittävät rajoitusten kevennykset, kun ravintoloiden aukioloaikoja pidennettiin myös kiihtymis- ja leviämisaalueilla. Nousu vastaajien tyytyväisyydessä pääministeri Marinin koronatoimiin todettiin myös Helsingin Sanomien lokakuun alun kyselyssä (Kervinen 2021).

Lokakuusta 2021 tammikuuhun 2022 luottamuksen trendi on laskeva. Samanaikaisesti on myös tiukennettu rajoituksia ja tartuntojen lukumäärä on kasvanut merkittävästi. Koronapandemian politisoituminen on todennäköisesti jatkunut. Tulkinalle on tukea kansalaisten tyytyväisyyttä Marinin hallituksen koronatoimiin selvittäneestä HS:n kyselystä. Joulukuussa 2021 53 % vastaajista oli vähintään melko tyytyväisiä, kun edellisessä tammikuussa osuus oli 66 %. Vastaavasti ei lainkaan tyytyväisten osuus nousi 13 %:sta 20 %:iin (Nalbantoglu 2021).

## JOHTOPÄÄTÖKSET

Tämän tutkimuksen tavoitteena oli tarkastella kansalaisten luottamuksen ja julkishallinnon asettamien rajoitusten sekä koronatilanteen välistä dynamiikkaa tutkimuskysymyksellä *Kuinka kansalaisten luottamus instituutioihin on vaihdellut Suomessa suhteessa rajoitustoimenpiteiden muutoksiin toukokuun 2020 ja tammikuun 2022 välisenä ajanjaksona?* Tutkimuksessa muodostettiin aikajana, joka mahdollisti luottamusta osoittavien Kansalaispulssi-kyselyiden vastaajien instituutioita kohtaan osoittaman luottamuksen muutosten, rajoitustoimenpiteiden muutosten sekä tapausmäärillä mitatun pandemiatilanteen muutosten tarkastelun suhteessa toisiinsa.

Vastaajien instituutioita kohtaan tuntemaan luottamuksen keskiarvo on ajankohdasta riippuen laskenut tai noussut rajoitustoimenpiteitä purettaessa tai käyttöön otettaessa. Luottamuksen muutokset lyhyellä aikavälillä ilmenevät selkeimmin poliittisiin instituutioihin, kuten hallitukseen ja eduskuntaan, valtionhallintoon ja osittain myös kuntahallintoon kohdistuvassa luottamuksessa. Ajallinen vaihtelu luottamuksen keskiarvossa implikoi, että luottamus vaihtelee suhteessa tapahtumiin yhteiskunnassa.

Akuutin pandemiatilanteen ja kansalaisten arkeen merkittävästi vaikuttavien rajoitusten aikana voidaan olettaa, että näiden muutokset ja pandemiaan liittyvät tapahtumat ovat vaikuttaneet kansalaisten luottamukseen eri instituutioita kohtaan.

Tästä huolimatta selkeää kuviota laskujen ja nousujen sekä rajoitustoimenpiteiden dynamiikasta ei ole löydettävissä, vaan luottamuksen vaihtelun taustalla ovat todennäköisimmin useat eri tekijät julkisesta keskustelusta pandemiatilanteeseen, rajoituksiin, poliittisiin skandaaleihin ja muihin tapahtumiin. Tämä toistaa kuvaa luottamuksesta ilmiönä, jossa kansalaisten luottamukseen vaikuttavat useat tekijät yksittäisten politiikan osa-alueiden tai tapahtumien sijaan (Eurofound 2018; Jallinoja & Väliverronen 2021; Strandberg 2019). Esimerkiksi poliittinen skandaali eli pääministerin juhliminen koronavirukselle altistumisesta huolimatta joulukuussa 2021 ei näyttäisi vaikuttaneen luottamukseen merkittävästi (ks. Nalbantoglu 2021). Yksittäiset tapahtumat eivät siten olisi yksinään luottamuksessa tapahtuvien muutosten takana – ja vaikka olisivatkin, näitä on ollut koronapandemian aikana niin runsaasti, että niiden vaikutuksen analysoiminen suhteessa kuukausittain kyselyillä mitattuun luottamukseen on mahdotonta.

Luottamus tarkastelun sisällytettiin instituutioihin on säilynyt korkealla tasolla läpi pandemian ja muutokset luottamuksessa kyselyiden kierrosten välillä eivät ole olleet erityisen merkittäviä. Vastausten mittauskierrosten keskiarvot ovat pääsääntöisesti pysyneet luottamusteikon arvon 5 yläpuolella, samoin mediaani (ks. liite 2). Keskihajonta on ollut suurinta poliittisiin instituutioihin, kuten hallitukseen ja eduskuntaan kohdistuvassa luottamuksessa, mutta ero pienemmän keskihajonnan instituutioihin kuten koulutus- ja terveydenhuoltojärjestelmään on ollut pientä. Korkeana pysyvän luottamuksen perusteella voidaan olettaa, että luottamus Suomessa ei ole ainoastaan spesifiä ja arvioivaa vallassa olevia poliittisiin päätöksentekijöihin kohdistuvaa luottamusta, vaan myös diffuusimpaa poliittishallinnolliseen järjestelmään kohdistuvaa tukea taikka kulttuuriin pohjaava ilmiö.

Mikäli luottamus olisi ainoastaan suoriutumisen arviointia, luottamuksen vaihtelu olisi todennäköisesti suurempaa. Tämä vastaa aiem-

man tutkimuksen huomioita toisaalta Suomen mm. hallinnollisesta kulttuurista johtavasta korkeasta luottamuksen tasosta (OECD 2021; Söderlund 2019), mutta myös siitä, että poliittisten instituutioiden suoriutumisen arviointi perustuu todennäköisesti instituutioiden laatuun – eli instituutioiden toimintatapoihin – pelkän suoriutumisen mittaamisen sijasta (esim. Thomassen ym. 2017; van der Meer 2017a; van der Meer & Hakhverdian 2017). Mutta jos koronapandemian kaltaisella kriisillä ja siihen liittyvällä päätöksenteolla ei ole merkittäviä vaikutusta luottamukseen, niin miksi edes mitata luottamusta? Vaikka vaihtelun puute kyseenalaistaa luottamuksen mittaamisen mielekkyyttä, voidaan tutkimuksesta vetää kevyitä johtopäätöksiä ja kiinnostavia jatkotutkimuskysymyksiä.

Lipun ympärille kokoontumisen ilmiölle (Mueller 1970) tutkimuksesta löytyy kevyttä tukea, mikäli pandemian alkuvaiheen jälkeinen kuntahallintoon, hallitukseen ja eduskuntaan kohdistuvan luottamuksen keskiarvon lasku tulkitaan ilmiön purkautumisena, ja marraskuun 2020 luottamuksen keskiarvon kasvu vastaavasti kriisiytyneen pandemiatilanteen aiheuttamana kokoontumisena. Marraskuun 2020 jälkeisen pandemiatilanteen huononeminen ja rajoitusten kiristäminen on liittynyt luottamuksen keskiarvon laskuun, jonka todennäköisenä syynä voidaan pitää pandemian normalisoitumista ja politisoitumista (vrt. Johansson ym. 2021; Metelinen 2021) eli pandemiatilanteen huonontuessa ja rajoitusten kiristyessä kriittisyys on lisääntynyt. Paremmassa pandemiatilanteessa rajoituksia on kevennetty, jolloin pandemia on voinut jäädä taka-alalle ja kriittinen arviointi keventyä. Tämä on vastaavasti konkretisoitunut kohonneena luottamuksena.

Van der Meerin (2017a) kysymys vertailukohteiden keskeisyydestä luottamusarviolle jää auki: vertaillaanko oman maan suoriutumista muihin maihin vai kunkin hetken pandemiatilannetta oman maan aiempaan pandemiatilanteeseen? Johanssonin ym. (2023) huomio korkeasta luottamuksesta liberaalin koronapolitiikan Ruotsissa pandemian alkuvaiheilla viittaa siihen, että vertailu muihin maihin voi olla vähäistä. Tässä tutkimuksessa havaitut ajalliset vaihtelut luottamuksessa yleisesti ottaen voivat viitata siihen, että joko ajallista tai maiden vä-

listä vertailua tapahtuu. Toisaalta korkeana pandemian aikana säilynyt luottamus voi viitata siihen, että arvio perustuu tietoon Suomen pärjäämisestä hyvin suhteessa muihin maihin. Suomen koronapolitiikkaa on käsitelty mediassa usein pandemian aikana onnistuneena (ks. esim. Rajamäki 2021) ja se on ollut onnistunut verrattaessa joitakin tunnuslukuja muihin maihin etenkin pandemian alkuvaiheissa (ks. Yarmol-Matusiak ym. 2021). Kansalaisten luottamusarvioiden perusta vaatii lisätarkastelua.

Julkisessa keskustelussa on oltu huolissaan toistuvien kriisien vaikutuksen kasautumisesta, joka johtaisi epäluottamuksen ja polarisaation kasvuun (ks. Raevaara 2022). Toistaiseksi koronapandemiaan liittyvä luottamustutkimus ei vaikuttaisi viittaavan epäluottamuksen lisääntymiseen (ks. Jallinoja & Välvirronen 2021), eikä aiempi tutkimus anna viitteitä kriisien pitkäaikaisista vaikutuksista (Van de Walle ym. 2008). Instituutioihin kohdistuvan luottamuksen trendi oli tämän tutkimuksen aineistossa laskeva kuntahallintoa lukuunottamatta, mutta pitkäaikaisesta luottamuksen laskusta ei voida tehdä päätelmiä, koska lyhyen aikavälin vaihtelut voivat olla huomattavia. Ukrainan sodan alkamisen myötä luottamus hallitukseen on noussut jälleen huomattavasti (ks. VNK 2022b) ja tilanteen jatkuessa laskenut (ks. VNK 2022c).

Lopuksi, mikäli luottamuksessa olisi tapahtunut merkittäviä muutoksia, olisi tämä ollut julkishallinnolle erittäin tärkeä tieto pandemian kaltaisessa kriisissä, jonka onnistunut selvittäminen vaatii toimia kaikilta kansalaisilta. Luottamuksen väheneminen on epäluottamuslause, joka voi pahimmillaan kriisitilanteessa johtaa siihen, että kriisitilanteen hallinnalle tärkeät toimenpiteet menettävät legitimitettiin ja kriisin johtaminen tulee kyseenalaiseksi (ks. Weinberg 2022). Kriisitilanteissa pienetkin luottamuksen muutokset ovat keskeistä tietoa ja Suomen kaltaisessa luottamusyhteiskunnassa luottamuksen ylläpitävä merkittävä väheneminen olisi hälytysmerkki – joka toki näkyisi demokraattisessa yhteiskunnassa ensin jollakin muulla tapaa, kuin pelkissä luottamuskyselyissä. Jotta luottamuksen muutoksista saataisiin jatkossa tarkempaa tietoa, voitaisiin kyselyitä täydentää *epäluottamusta* mittaavilla kysymyksillä, sillä ilmiöt ovat todennäköisesti toisistaan eroavat (Korvela & Vento 2021; Weinberg 2022).

Tutkimuksen keskeisimpänä rajoitteena on se, että tulosten kontribuutio jää luottamuksen, koronatilanteen ja koronatoimien ajallisten muutosten samanaikaista esiintymistä kuvailevaksi. Tutkimus ei huomioi vastaajien demografisen, sosioekonomisen tai poliittisen taustan vaikutusta tai suhdetta luottamuksen ajallisiin muutoksiin tai eroja luottamuksen ajallisessa muutoksessa eri ihmisryhmien välillä, vaikka aiempi Suomessa toteutettu koronapandemiaan liittyvä tutkimus osoittaa, että näillä on merkitystä (Jallinoja & Väliaverron 2021). Puute on merkittävä erityisesti siksi, että teorian ja tutkimuksessa havaitun luottamuksen keskiarvon pienen vaihtelun perusteella muutokset luottamuksessa tapahtuvat kriittisimpien tai kyynisimpien luottamuksen arvioijien tai niiden kansalaisten joukossa, jotka reagoivat vahvasti päätöksenteon agendalla oleviin asioihin (ks. Kestilä-Kekkonen ym. 2022; Korvela & Vento 2021). Jatkossa tulisikin tarkastella sosiodemografisten tekijöiden vaikutusta luottamuksen ajallisiin muutoksiin kriisitilanteissa esimerkiksi regressiomalleilla. Myös laadullisella luottamustutkimuksella voisi olla paikkansa, erityisesti jotta saataisiin tietoa, mihin luottamusarviot perustuvat (vrt. van der Meer 2017a). Yksilöiden omakohtaiset kokemukset vaikuttavat näiden luottamukseen valtionjohtoa kohtaan (Amat ym. 2020; Nicholls & Picou 2013).

Tutkimusta koskee myös perinteinen luottamustutkimuksen kritiikki: kyselyssä ei ole määritely, mitä luottamus on tai minkä suhteen luottamusta tulisi arvioida, eikä kyselyssä ole tarkemmin määritelty instituutioita. Vastaajilla voitaisiin olla eriävät ymmärrykset sekä luottamuksesta että sen kohteista (Hardin 2006). Toisaalta en osaa sanoa -vastausten osuus pysyi alhaisena (ks. liite 3), joten kysymykset eivät olleet vastaajille hankalia (Nannestad 2008). Luottamuksen mittauksen kontekstin puuttumista lieventää se, että Kansalaispulssi-kyselyihin on sisältynyt koronapandemiaan liittyviä kysymyksiä. Vastaajat ovat todennäköisesti arvioineet luottamustaan korostuneesti suhteessa koronapandemiaan. Lisäksi Kansalaispulssi-kyselyissä vastaajaosuuksissa oli maantieteellisiä eroja, naiset vastasivat kyselyyn miehiä useammin ja perustasteen koulutetut korkeakoulutettuja harvemmin, mikä saattaa vaikuttaa tuloksiin painotuksesta huolimatta (esim. Tilastokeskus 2020e).

Tutkimuksessa ei käsitelty yleistyneen eli muihin ihmisiin yleisesti kohdistuvan luottamuksen muutoksia Suomessa, vaikka ilmiötä on pidetty luottamuskirjallisuudessa tärkeänä (ks. Hardin 2006; Putnam 2000) ja se vaikuttaa selittävän eri maiden pärjäämistä pandemiassa (Hale 2022; Lenton ym. 2022). Luottamus näyttäytyy kriisivasteen tärkeänä osana, minkä vuoksi koko luottamuskokonaisuus, sen muutokset, dynamiikat ja näiden syyt kriisitilanteissa kaipaavat lisätarkastelua. OECD:n (2021) suositusta Suomelle luottamuksen mittauksen jatkamisesta on helppo tukea. Luottamusta tulee mitata samankaltaisin kysymyksenasetteluin ja riittävän tiheällä mittausväliä lyhyen ja pitkän aikavälin muutosten huomioimiseksi.

*Tämä artikkeli on kirjoitettu osana Suomen Akatemian rahoittamaa Tiedon huoltovarmuus kompleksisessa ympäristössä (IRWIN) -hanketta (337760) sekä Strategisen tutkimuksen neuvoston rahoittamaa WELGO-hanketta (345299).*

## KIITOKSET

Kiitokset VNK:lle vuoden 2020 Kansalaispulssi-aineiston toimittamisesta tätä tutkimusta varten sekä VNK:n Juho Jyrkiäiselle, joka jakoi tietoaan aineistosta ja Kansalaispulssi-kyselyiden taustasta.

## LÄHTEET

- Amat, Francesc, Arenas, Andreu, Falcó-Gimeno, Albert, & Muñoz, Jordi (2020). Pandemics meet democracy. Experimental evidence from the COVID-19 crisis in Spain. *SocArXiv*. <https://doi.org/10.31235/osf.io/dkusw>
- Arrow, Kenneth J. (1974). *The Limits of Organization*. New York: W. W. Norton & Company.
- Bargain, Oliver & Aminjonov, Ulugbek (2020). Trust and compliance to public health policies in times of COVID-19. *Journal of Public Economics*, 192, 104316. <https://doi.org/10.1016/j.jpubeco.2020.104316>
- Boin, Arjen, 't Hart, Paul, Stern, Eric & Sundelius, Bengt (2005). *The Politics of Crisis Management: Public Leadership under Pressure*. Cambridge: Cambridge University Press.
- Bol, Damien, Giani, Marco, Blais, André, & Loewen, Peter J. (2021). The effect of COVID-19 lockdowns on political support: Some good

- news for democracy? *European Journal of Political Research*, 60(2), 497–505. <https://doi.org/10.1111/1475-6765.12425>
- Bouckaert, Geert (2012). Trust and public administration. *Administration*, 60(1), 91–115.
- Bäck, Maria (2019). Sosiaalisen luottamuksen merkitys ja yhteys poliittiseen luottamukseen. Teoksessa Bäck, Maria & Kestilä-Kekkonen, Elina (Eds.), *Poliittinen ja sosiaalinen luottamus. Polut, trendit ja kuulut* (s. 80–97). Valtiovarainministeriön julkaisuja 2019:31. Valtiovarainministeriö. <http://urn.fi/URN:ISBN:978-952-367-012-9>
- Bäck, Maria & Kestilä, Elina (2009). Social capital and political trust in Finland: an individual-level assessment. *Scandinavian Political Studies*, 32(2), 171–194. <https://doi.org/10.1111/j.1467-9477.2008.00218.x>
- Campbell, William Ross (2004). The Sources of Institutional Trust in East and West Germany: Civic Culture or Economic Performance? *German Politics*, 13(3), 401–418. <https://doi.org/10.1080/0964400042000287437>
- Caplanova, Anetta, Sivak, Rudolf, & Szakadotova, Estera (2021). Institutional trust and compliance with measures to fight COVID-19. *International Advances in Economic Research*, 27(1), 47–60. <https://doi.org/10.1007/s11294-021-09818-3>
- Davies, Ben, Lalot, Fanny, Peitz, Linus, Heering, Maria S., Ozkececi, Hilal, Babaian, Jacinta, Hayon, Kaya Davies, Broadwood, Jo & Abrams, Dominic. (2021). Changes in political trust in Britain during the COVID-19 pandemic in 2020: integrated public opinion evidence and implications. *Humanities and Social Sciences Communications*, 8(1), 1–9. <https://doi.org/10.1057/s41599-021-00850-6>
- Devine, Daniel, Gaskell, Jennifer, Jennings, Will & Stoker, Gerry (2021). Trust and the coronavirus pandemic: What are the consequences of and for trust? An early review of the literature. *Political Studies Review*, 19(2), 274–285. <https://doi.org/10.1177/1478929920948684>
- Easton, David (1975). A re-assessment of the concept of political support. *British Journal of Political Science*, 5(4), 435–457. <https://doi.org/10.1017/S0007123400008309>
- Elgar, Frank J., Stefaniak, Anna & Wohl, Michael J. A. (2020). The trouble with trust: Time-series analysis of social capital, income inequality, and COVID-19 deaths in 84 countries. *Social Science & Medicine*, 263, 113365. <https://doi.org/10.1016/j.socscimed.2020.113365>
- Esaiasson, Peter, Sohlberg, Jacob, Gherseti, Marina, & Johansson, Bengt (2021). How the coronavirus crisis affects citizen trust in institutions and in unknown others: Evidence from ‘the Swedish experiment’. *European Journal of Political Research*, 60(3), 748–760. <https://doi.org/10.1111/1475-6765.12419>
- Eurofound. (2018). *Societal change and trust in institutions*. Luxembourg: Publications Office of the European Union.
- Falcone, Rino, Coli, Elisa, Felletti, Silvia, Sapienza, Aallessandro, Castelfranchi, Cristiano, & Paglieri, Fabio. (2020). All we need is trust: How the COVID-19 outbreak reconfigured trust in Italian public institutions. *Frontiers in psychology*, 11, 561747. <https://doi.org/10.3389/fpsyg.2020.561747>
- Groeniger, Joost Oude, Noordzij, Kjell, Van der Waal, Jeroen & De Koster, Willem (2021). Dutch COVID-19 lockdown measures increased trust in government and trust in science: A difference-in-differences analysis. *Social Science & Medicine*, 275, 113819. <https://doi.org/10.1016/j.socscimed.2021.113819>
- Grosskopf, Anke (2008). Explaining the democratic trust conundrum: the sources of institutional trust in the reunited Germany. *International Social Science Review*, 83(1/2), 3–26. <https://doi.org/10.1177/0894439307307679>
- Gustafsson, Miia (2020). Ylen korona-artikkeli nousi maailman luetuimpien joukkoon – saavutus on täysin poikkeuksellinen suomenkieliselle julkaisulle. *Yle.fi*. Haettu osoitteesta <https://yle.fi/a/3-11710952> 6.3.2023.
- Haavisto, Ilkka (2020). Poliitiikan poikkeustila – koronakriisi yhdisti suomalaiset. *EVA Analyysi No. 81*, 30.4.2020. Haettu osoitteesta [https://www.eva.fi/wp-content/uploads/2020/04/eva-analyysi-no\\_81.pdf](https://www.eva.fi/wp-content/uploads/2020/04/eva-analyysi-no_81.pdf) 11.10.2022.
- Hale, Thomas (2022). We’ve found one factor that predicts which countries best survive Covid. *The Guardian*, 24.3.2022. Haettu osoitteesta <https://www.theguardian.com/commentis-free/2022/mar/24/countries-covid-trust-damage-pandemic> 19.2.2023.
- Hardin, Russell (2006). *Trust*. Cambridge & Malden, MA: Polity.
- Harpe, Spencer E. (2015). How to analyze Likert and other rating scale data. *Currents in pharmacy teaching and learning*, 7(6), 836–850. <https://doi.org/10.1016/j.cptl.2015.08.001>
- Hetherington, Marc J. (1998). The political relevance of political trust. *American Political Science Review*, 92(4), 791–808. <https://doi.org/10.2307/2586304>
- Jallinoja, Piia, Sivelä, Jonas, & Välvirronen, Esa (2021). Valtavirtaa ja vastavirtaa-koronanäkemykset yhteydessä halukkuuteen ottaa korona-



- rokotus. *Duodecim*, 137. <https://www.duodecim-lehti.fi/duo16381>
- Jallinoja, Piia, & Välvirronen, Esa (2021). Suomalaisen luottamus instituutioihin ja asiantuntijoihin COVID19-pandemiassa. *Media & Viestintä*, 44(1), 1–24. <https://doi.org/10.23983/mv.107298>
- Johansson, Bengt, Hopmann, David Nicolas & Shehata, Adam (2021). When the rally-around-the-flag effect disappears, or: when the COVID-19 pandemic becomes “normalized”. *Journal of Elections, Public Opinion and Parties*, 31(S1), 321–334. <http://doi.org/10.1080/17457289.2021.1924742>
- Johansson, Bengt, Sohlberg, Jacob & Esaiasson, Peter (2023). Institutional trust and crisis management in high-trust societies: Rallies around the Nordic flags during the Covid-19 pandemic. Teoksessa Johansson, Bengt, Ihlen, Øyvind, Lindholm, Jenny & Blach-Ørsten, Mark (Eds.), *Communicating a pandemic: Crisis management and Covid-19 in the Nordic countries* (s. 285–301). Göteborg: Nordicom, University of Gothenburg. <https://doi.org/10.48335/9789188855688-13>
- Kervinen, Elina (2021). Tyytyväisyys pääministeri Marinin koronatoimiin lisääntyi hieman, 63 prosenttia suomalaisista tyytyväisiä. *Helsingin Sanomat*, 10.10.2021. Haettu osoitteesta <https://www.hs.fi/politiikka/art-2000008317859.html> 11.10.2022.
- Kestilä-Kekkonen, Elina & Vento, Isak (2019). Poliittinen luottamus – käsitteet, teoriat ja mittaaminen. Teoksessa Bäck, Maria & Kestilä-Kekkonen, Elina (Eds.), *Poliittinen ja sosiaalinen luottamus – Polut, trendit ja kuulut* (s. 18–34). Valtiovarainministeriön julkaisuja 2019:31. Helsinki: Valtiovarainministeriö. <http://urn.fi/URN:ISBN:978-952-367-012-9>
- Kestilä-Kekkonen, E., Koivula, A., & Tiihonen, A. (2022). When trust is not enough. A longitudinal analysis of political trust and political competence during the first wave of the COVID-19 pandemic in Finland. *European Political Science Review*, 14(3), 424–440. <https://doi.org/10.1017/S1755773922000224>
- Kolvani, Palina, Pillai, Shreeya, Edgell, Amanda B., Grah, Sandra, Kaiser, Stefanie, Lachapelle, Jean & Lührmann, Anna (2020). *Pandemic backsliding: Democracy Nine Months into the Covid-19 Pandemic*. Policy Brief No. #26, 14.12.2020. V-Dem Institute. Haettu osoitteesta [https://www.v-dem.net/media/publications/v-dem\\_policybrief-26\\_2021214\\_v31.pdf](https://www.v-dem.net/media/publications/v-dem_policybrief-26_2021214_v31.pdf)
- Korvela, Paul-Erik, & Vento, Isak (2021). Luottamuksen kääntöpuoli: poliittisen epäluottamuksen typologia ja teoreettinen viitekehys. *Politiikka*, 63(1). <https://doi.org/10.37452/politiikka.97361>
- Lenton, Timothy M., Boulton, Chris A. & Scheffer, Marten (2022). Resilience of countries to COVID-19 correlated with trust. *Scientific Reports*, 12(1), 75. <https://doi.org/10.1038/s41598-021-03358-w>
- Levi, Margaret & Stoker, Laura (2000). Political Trust and Trustworthiness. *Annual Review of Political Science*, 3, 475–507. <https://doi.org/10.1146/annurev.polisci.3.1.475>
- Marien, Sofie & Hooghe, Marc (2011). Does political trust matter? An empirical investigation into the relation between political trust and support for law compliance. *European Journal of Political Research*, 50(2), 267–291. <https://doi.org/10.1111/j.1475-6765.2010.01930.x>
- Martela, Frank, Hankonen, Nelli, Ryan, Richard M., Vansteenkiste, Maarten (2021). Motivating voluntary compliance to behavioural restrictions: Self-determination theory-based checklist of principles for COVID-19 and other emergency communications. *European Review of Social Psychology*, 32(2), 305–347. <https://doi.org/10.1080/10463283.2020.1857082>
- Metelinen, Sami (2021). Kansakunnan kivijalka – Pandemiassakin suomalainen luottaa presidenttiin, poliisiin ja puolustusvoimiin. *EVA Analyysi no. 95*, 8.6.2021. Haettu osoitteesta [https://www.eva.fi/wp-content/uploads/2021/06/no\\_95.pdf](https://www.eva.fi/wp-content/uploads/2021/06/no_95.pdf)
- Mishler, William & Rose, Rrichard (2001). What are the origins of political trust? Testing institutional and cultural theories in post-communist societies. *Comparative Political Studies*, 34(1), 30–62. <https://doi.org/10.1177/0010414001034001002>
- Mueller, John E. (1970). Presidential Popularity from Truman to Johnson. *American Political Science Review*, 64(1), 18–34. <https://doi.org/10.2307/1955610>
- Muhonen, Teemu & Keski-Heikkilä, Anni (2020). Kiuru: Uudellamaalla ei ole tehty kaikkia hallituksen suosittamia rajoituksia – kutsui Vapaavuoren ja muut johtajat kokoukseen tiistaiksi. *Helsingin Sanomat*, 23.11.2020. Haettu sivulta <https://www.hs.fi/politiikka/art-2000007637245.html> 11.10.2022.
- Nalbantoglu, Minna (2021). Tyytyväisyys Sanna Mariniin koronaepidemian hoidossa väheni kymmenen prosenttiyksikköä. *Helsingin Sanomat*, 16.12.2021 Haettu sivulta <https://www.hs.fi/politiikka/art-2000008478714.html> 11.10.2022.
- Nannestad, Peter (2008). What Have We Learned About Generalized Trust, If Anything? *Annual*

- Review of Political Science*, 11, 413–436. <https://doi.org/10.1146/annurev.polisci.11.060606.135412>
- Neuvonen, Päivi Johanna (2020). The COVID-19 policymaking under the auspices of parliamentary constitutional review: The case of Finland and its implications. *European Policy Analysis*, 6(2), 226–237. <https://doi.org/10.1002/epa2.1098>
- Nicholls, Keith & Picou, Steven (2013). The impact of Hurricane Katrina on trust in government. *Social Science Quarterly*, 94(2), 344–361. <https://doi.org/10.1111/j.1540-6237.2012.00932.x>
- Niemikari, Risto & Raunio, Tapio (2022). Centralized leadership, ministerial dominance, and improvised instruments: The governance of COVID in Finland. *Nordisk Administrativt Tidsskrift*, 99(2). <https://doi.org/10.7577/nat.4888>
- Norman, Geoff (2010). Likert scales, levels of measurement and the “laws” of statistics. *Advances in Health Sciences Education*, 15(5), 625–632. <https://doi.org/10.1007/s10459-010-9222-y>
- Norris, Pippa (2017). The conceptual framework of political support. Teoksessa Zmerli, Sonja & van der Meer, Tom W. G. (Eds.) *Handbook on Political Trust* (s. 19–32). Cheltenham & Northampton: Edward Elgar Publishing.
- OECD (2021). *Drivers of Trust in Public Institutions in Finland. Building Trust in Public Institutions*. Paris: OECD Publishing. <https://doi.org/10.1787/52600c9e-en>
- Oksanen, Atte, Kaakinen, Markus, Latikka, Rita, Savolainen, Iina, Savela, Nina & Koivula, Aki (2020). Regulation and trust: 3-month follow-up study on COVID-19 mortality in 25 European countries. *JMIR Public Health and Surveillance*, 6(2), e19218. <https://doi.org/10.2196%2F19218>
- Pagliaro, Stefano, Sacchi, Simona, Pacilli, Maria Giuseppina, Brambilla, Marco, Lionetti, Francesca, Bettache, Karim, Bianchi, Mauro, ... Zubieta, Elena (2021). Trust predicts COVID-19 prescribed and discretionary behavioral intentions in 23 countries. *PloS one*, 16(3), e0248334. <https://doi.org/10.1371/journal.pone.0248334>
- Pak, Anton, McBryde, Emma, & Adegboye, Oyelola A. (2021). Does high public trust amplify compliance with stringent COVID-19 government health guidelines? A multi-country analysis using data from 102,627 individuals. *Risk Management and Healthcare Policy*, 14, 293–302. <https://doi.org/10.2147%2FRMHP.S278774>
- Puranam, Phanish & Vanneste, Bart S. (2009). Trust and governance: Untangling a tangled web. *Academy of Management Review*, 34(1), 11–31. <https://doi.org/10.5465/amr.2009.35713271>
- Putnam, Robert D. (2000). *Bowling Alone. The Collapse and Revival of American Community*. New York: Simon & Schuster.
- Raevaara, Tiina (2022). Jatkuvat kriisit syövät luottamusta. *Suomen Kuvalehti 40/2022*, 50.
- Rajamäki, Tiina (2021). Suomessa on Euroopan toiseksi vähiten koronapotilaita tehohoidossa 18 Euroopan maan vertailussa – Tšekin potilastulva on ylivoimaisesti pahin, Virossakin tilanne on tiukka. *Helsingin Sanomat*, 30.3.2021. Haettu osoitteesta <https://www.hs.fi/kotimaa/art-2000007889534.html> 5.2.2023.
- Roth, Felix, Nowak-Lehmann, Felicitas D. & Otter, Thomas (2013). *Crisis and Trust in National and European Union Institutions — Panel Evidence for the EU, 1999 to 2012*. EUI Working Paper RSCAS 2013/31. Badia Fiesolana: European University Institute.
- Schraff, Dominik (2021). Political trust during the Covid-19 pandemic: Rally around the flag or lockdown effects? *European Journal of Political Research*, 60(4), 1007–1017. <https://doi.org/10.1111/1475-6765.12425>
- Seyd, Ben & Bu, Feifei (2022). Perceived risk crowds out trust? Trust and public compliance with coronavirus restrictions over the course of the pandemic. *European Political Science Review*, 14(2), 155–170. <https://doi.org/10.1017/S1755773922000078>
- Sibley, Chris G., Greaves, Lara M., Satherley, Nicole, Wilson, Marc S., Overall, Nickola C., Lee, Carol H. J., ... & Barlow, Fiona K. (2020). Effects of the COVID-19 pandemic and nationwide lockdown on trust, attitudes toward government, and well-being. *American Psychologist*, 75(5), 618. <http://dx.doi.org/10.1037/amp0000662>
- Siltala, Juha (2022). *Pandemia. Kiihdytysajon äkkijarrutuksesta uuteen normaaliin*. Helsinki: Otava.
- South, Laura, Saffo, David, Vitek, Olga, Dunne, Cody & Borkin, Michelle A. (2022). Effective Use of Likert Scales in Visualization Evaluations: A Systematic Review. *Computer Graphics Forum*, 41, 43–55. <https://doi.org/10.1111/cgf.14521>
- STM (2020a). *Tartuntatautilain mukaiset toimenpiteet lentokentillä, satamissa ja muilla rajanylityspaikoilla*. Muistio 12.8.2020. Haettu osoitteesta [https://valtioneuvosto.fi/documents/10616/20764066/artuntatautilain+mukaiset+toimenpiteet+lentokentilla%20satamissa+ja+muilla+rajanylityspaikoilla.pdf/cb9aec43-b972-adf9-32b4-d9b52aaddf63/Tartuntatautilain+mukai-](https://valtioneuvosto.fi/documents/10616/20764066/artuntatautilain+mukaiset+toimenpiteet+lentokentilla%20satamissa+ja+muilla+rajanylityspaikoilla.pdf/cb9aec43-b972-adf9-32b4-d9b52aaddf63/Tartuntatautilain+mukai)

- set+toimenpiteet+lentokentill%C3%A4+\_+satamissa+ja+muilla+rajanylityspaikoilla.pdf?t=1597323311841https://valtioneuvosto.fi/-/10616/hallitus-teki-periaatepaatoksen-hybridistrategian-toteuttamisesta-rajaliikenteessa-ja-matkustamisessa 11.10.2022.
- STM (2020b). Ravitsemisliikkeiden rajoitukset jatkuvat viidessä maakunnassa muuta maata tiukempina – Pohjanmaan muita tiukemmat rajoitukset lieventyvät. *Valtioneuvosto.fi*. Haettu osoitteesta <https://valtioneuvosto.fi/-/1271139/ravitsemisliikkeiden-rajoitukset-jatkuvat-viudessa-maakunnassa-muuta-maata-tiukempina-pohjanmaan-muita-tiukemmat-rajoitukset-lieventyvat> 11.10.2022.
- STM (2020c). Sosiaali- ja terveystieteiden ohjeet ja suositukset epidemian leviämisen estämiseksi Uudellamaalla sekä muissa leviämisvaiheen uhatta olevissa maakunnissa. *Stm.fi*, 24.11.2020. Haettu osoitteesta <https://stm.fi/documents/1271139/38741790/STM+ohjeet+ja+suositukset+uusimaa+ja+levi%C3%A4misvaihe+24112020.pdf/b2815096-0e12-5b9c-54bd-2c77ab867420/STM+ohjeet+ja+suositukset+uusimaa+ja+levi%C3%A4misvaihe+24112020.pdf?t=1653382357786> 11.10.2022.
- STM (2022). Koronavirusepidemiaa koskevat infot ja tilannekuvat. Haettu osoitteesta <https://stm.fi/korona-tilannekuvat> 9.10.2022.
- Stenvall, Jari, Leskelä, Riikka-Leena, Rannisto, Pasi-Heikki, Tolkki, Helena, Cansel, Anniina, Leponiemi, Ulriika, Johanson, Jan-Erik, Pekkola, Elias & Tupala, Teemu (2022). *Koronajohtaminen Suomessa. Arvio covid-19-pandemian johtamisesta ja hallinnosta syksystä 2020 syksyyn 2021*. Valtioneuvoston selvitys- ja tutkimustoiminnan julkaisusarja 2022:34. Helsinki: Valtioneuvoston kanslia. <https://urn.fi/URN:ISBN:978-952-383-003-5>
- Strandberg, Kim (2019). Poliittiset skandaalit ja lyhyen aikavälin vaihtelut poliittisessa luottamuksessa. Teoksessa Bäck, Maria & Kestilä-Kekkonen, Elina (Eds.), *Poliittinen ja sosiaalinen luottamus. Polut, trendit ja kuilut* (s. 49–61). Valtiovarainministeriön julkaisu 2019:31. Valtiovarainministeriö. <http://urn.fi/URN:ISBN:978-952-367-012-9>
- Söderlund, Peter (2019). Poliittinen luottamus vertailevasta näkökulmasta. Teoksessa Bäck, Maria & Kestilä-Kekkonen, Elina (Eds.), *Poliittinen ja sosiaalinen luottamus. Polut, trendit ja kuilut* (s. 35–48). Valtiovarainministeriön julkaisu 2019:31. Valtiovarainministeriö. <http://urn.fi/URN:ISBN:978-952-367-012-9>
- Sztompka, Piotr (2003). *Trust: A Sociological Theory*. Cambridge, New York & Port Melbourne: Cambridge University Press. (Alkuperäisteos julkaistu 2000.)
- Tan, Micah, Straughan, Paulin Tay, & Cheong, Grace (2022). Information trust and COVID-19 vaccine hesitancy amongst middle-aged and older adults in Singapore: A latent class analysis *Approach. Social Science & Medicine*, 296, 114767. <https://doi.org/10.1016/j.socscimed.2022.114767>
- THL (2021a). *COVID-19-epidemian hybridistrategian seuranta, viikoittainen tilannearvio raportti. Liite 1. Alueiden epidemiologinen seuranta ja voimassa olevat suositukset ja rajoitukset*. 13.1.2021. Haettu osoitteesta <https://www.julkari.fi/bitstream/handle/10024/140884/Liite%201.%20Alueiden%20epidemiologinen%20seuranta%20ja%20voimassa%20olevat%20suositukset%20ja%20rajoitukset%2013.1.2021.pdf?sequence=6&isAllowed=y> 11.10.2022.
- THL (2021b). *COVID-19-epidemian hybridistrategian seuranta – tilannearvio raportti 7.7.2021*. Haettu osoitteesta <https://stm.fi/documents/1271139/63723956/COVID-19-epidemian+hybridistrategian+seuranta+tilannearvio+raportti+7.7.2021.pdf/ab4e930a-c1ef-c97f-791e-54ff0d07012f/COVID-19-epidemian+hybridistrategian+seuranta+tilannearvio+raportti+7.7.2021.pdf?t=1625729672488> 11.10.2022.
- THL (2022) Tartuntatautirekisterin COVID-19-tapaukset. Viikoittain. Haettu osoitteesta [https://sampo.thl.fi/pivot/prod/fi/epirapo/covid19case/fact\\_epirapo\\_covid19case?row=dateweek20200101-509030&column=ttr10y-age-444309&fo=1,aineisto](https://sampo.thl.fi/pivot/prod/fi/epirapo/covid19case/fact_epirapo_covid19case?row=dateweek20200101-509030&column=ttr10y-age-444309&fo=1,aineisto) päivitetty 22.9.2022.
- Thomassen, Jacques, Andrew, Rudy & van Hann, Caroline (2017). Political trust and the decline of legitimacy debate: a theoretical and empirical investigation into their interrelationship. Teoksessa Zmerli, Sonja & van der Meer, Tom W. G. (Eds.) *Handbook on Political Trust* (s. 509–525). Cheltenham & Northampton: Edward Elgar Publishing.
- Tiihonen, Seppo (2021). Pääministerin nousu kriisijohtajaksi. *Politiikka*, 63(1), 82–93. <https://doi.org/10.37452/politiikka.101734>
- Tilastokeskus (2020a). *Kansalaispulssi 5\_2020*. Tutkimuslause, 2.6.2020. Haettu osoitteesta [https://www.stat.fi/static/media/uploads/tup/hptalvelut/kansalaispulssi/kansalaispulssi\\_5\\_2020\\_tutkimuslause.pdf](https://www.stat.fi/static/media/uploads/tup/hptalvelut/kansalaispulssi/kansalaispulssi_5_2020_tutkimuslause.pdf) 14.10.2022.

- Tilastokeskus (2020b). *Kansalaispulssi 7\_2020*. Tutkimuslause, 30.6.2020. Haettu osoitteesta [https://www.stat.fi/static/media/uploads/tup/httpalvelut/kansalaispulssi/kansalaispulssi\\_7\\_2020\\_tutkimuslause.pdf](https://www.stat.fi/static/media/uploads/tup/httpalvelut/kansalaispulssi/kansalaispulssi_7_2020_tutkimuslause.pdf) 14.10.2022.
- Tilastokeskus (2020c). *Kansalaispulssi 9\_2020*. Tutkimuslause, 1.9.2020. Haettu osoitteesta [https://www.stat.fi/static/media/uploads/tup/httpalvelut/kansalaispulssi/kansalaispulssi\\_9\\_2020\\_tutkimuslause.pdf](https://www.stat.fi/static/media/uploads/tup/httpalvelut/kansalaispulssi/kansalaispulssi_9_2020_tutkimuslause.pdf) 14.10.2022.
- Tilastokeskus (2020d). *Kansalaispulssi 11\_2020*. Tutkimuslause, 14.10.2020. Haettu osoitteesta [https://www.stat.fi/static/media/uploads/tup/httpalvelut/kansalaispulssi/kansalaispulssi\\_11\\_2020\\_tutkimuslause.pdf](https://www.stat.fi/static/media/uploads/tup/httpalvelut/kansalaispulssi/kansalaispulssi_11_2020_tutkimuslause.pdf) 14.10.2022.
- Tilastokeskus (2020e). *Kansalaispulssi 13\_2020*. Tutkimuslause, 25.11.2020. Haettu osoitteesta [https://www.stat.fi/static/media/uploads/tup/httpalvelut/kansalaispulssi/kansalaispulssi\\_13\\_2020\\_tutkimuslause.pdf](https://www.stat.fi/static/media/uploads/tup/httpalvelut/kansalaispulssi/kansalaispulssi_13_2020_tutkimuslause.pdf) 14.10.2022.
- Tilastokeskus & Valtioneuvoston kanslia (2021a). *Kansalaispulssi 1/2021*. Sähköinen tietoaaineisto. Versio 1.0, 11.3.2021. Yhteiskuntatieteellinen tietoaarkisto (jakaja). <http://urn.fi/urn:nbn:fi:fsd:T-FSD3579>
- Tilastokeskus & Valtioneuvoston kanslia (2021b). *Kansalaispulssi 3/2021*. Sähköinen tietoaaineisto. Versio 1.0, 11.3.2021. Yhteiskuntatieteellinen tietoaarkisto (jakaja). <http://urn.fi/urn:nbn:fi:fsd:T-FSD3523>
- Tilastokeskus & Valtioneuvoston kanslia (2021c). *Kansalaispulssi 5/2021*. Sähköinen tietoaaineisto. Versio 1.0, 26.4.2021. Yhteiskuntatieteellinen tietoaarkisto (jakaja). <http://urn.fi/urn:nbn:fi:fsd:T-FSD3530>
- Tilastokeskus & Valtioneuvoston kanslia (2021d). *Kansalaispulssi 7/2021*. Sähköinen tietoaaineisto. Versio 1.0, 30.6.2021. Yhteiskuntatieteellinen tietoaarkisto (jakaja). <http://urn.fi/urn:nbn:fi:fsd:T-FSD3544>
- Tilastokeskus & Valtioneuvoston kanslia (2021e). *Kansalaispulssi 9/2021*. Sähköinen tietoaaineisto. Versio 1.0, 6.10.2021. Yhteiskuntatieteellinen tietoaarkisto (jakaja). <http://urn.fi/urn:nbn:fi:fsd:T-FSD3555>
- Tilastokeskus & Valtioneuvoston kanslia (2021f). *Kansalaispulssi 11/2021*. Sähköinen tietoaaineisto. Versio 1.0, 6.10.2021. Yhteiskuntatieteellinen tietoaarkisto (jakaja). <http://urn.fi/urn:nbn:fi:fsd:T-FSD3570>
- Tilastokeskus & Valtioneuvoston kanslia (2021g). *Kansalaispulssi 13/2021*. Sähköinen tietoaaineisto. Versio 1.0, 5.11.2021. Yhteiskuntatieteellinen tietoaarkisto (jakaja). <http://urn.fi/urn:nbn:fi:fsd:T-FSD3579>
- Tilastokeskus & Valtioneuvoston kanslia (2021h). *Kansalaispulssi 15/2021*. Sähköinen tietoaaineisto. Versio 1.0, 16.12.2021. Yhteiskuntatieteellinen tietoaarkisto (jakaja). <http://urn.fi/urn:nbn:fi:fsd:T-FSD3599>
- Tilastokeskus & Valtioneuvoston kanslia (2022). *Kansalaispulssi 1/2022*. Sähköinen tietoaaineisto. Versio 1.0, 16.12.2021. Yhteiskuntatieteellinen tietoaarkisto (jakaja). <http://urn.fi/urn:nbn:fi:fsd:T-FSD3646>
- Torcal, Mariano (2017). Political trust in Western and Southern Europe. Teoksessa Zmerli, Sonja & van der Meer, Tom W. G. (Eds.) *Handbook on Political Trust* (s. 418–439). Cheltenham & Northampton: Edward Elgar Publishing.
- Warren, Mark E. (2017). What kinds of trust does a democracy need? Trust from the perspective of democratic theory. Teoksessa Zmerli, Sonja & van der Meer, Tom W. G. (Eds.) *Handbook on Political Trust* (s. 33–52). Cheltenham & Northampton: Edward Elgar Publishing.
- Van der Meer, Tom W. G. (2017a). Democratic input, macroeconomic output and political trust. Teoksessa Zmerli, Sonja & van der Meer, Tom W. G. (Eds.) *Handbook on Political Trust* (s. 270–284). Cheltenham & Northampton: Edward Elgar Publishing.
- Van der Meer, Tom W. G. (2017b). Political Trust and the “Crisis of Democracy”. *Oxford Research Encyclopedia of Politics*. Haettu osoitteesta [https://oxfordre.com/politics/view/10.1093/acrefore-9780190228637.001.0001/acrefore-9780190228637-e-77](https://oxfordre.com/politics/view/10.1093/acrefore/9780190228637.001.0001/acrefore-9780190228637-e-77) 11.10.2022. <https://doi.org/10.1093/acrefore/9780190228637.013.77>
- Van der Meer, Tom & Hakhverdian, Armen (2017). Political trust as the evaluation of process and performance: A cross-national study of 42 European countries. *Political Studies*, 65(1), 81–102. <https://doi.org/10.1177/0032321715607514>
- Van de Walle, Steven, Van Roosbroek, Steven & Bouckaert, Geert (2008). Trust in the public sector: Is there any evidence for a long-term decline? *International Review of Administrative Sciences*, 74(1), 47–64. <https://doi.org/10.1177/0020852307085733>
- Weinberg, James (2022). Trust, Governance, and the Covid-19 Pandemic: an Explainer using Longitudinal Data from the United Kingdom. *The Political Quarterly*, 93(2), 316–325. <https://doi.org/10.1111/1467-923X.13131>
- Wong, Catherine M. L. & Jensen, Olivia (2020). The paradox of trust: perceived risk and public compliance during the COVID-19 pandemic in Singapore. *Journal of Risk Research*, 23(7-8),

- 1021–1030. <https://doi.org/10.1080/13669877.2020.1756386>
- VNK (2020). *Valtioneuvoston periaatepäätös suunnitelmasta koronakriisin hallinnan hybridistrategiaksi*. 6.5.2020. VNK/2020/57.
- VNK (2022a). *Tiedotteet ja uutiset koronavirustilanteesta*. Valtioneuvosto.fi. Haettu osoitteesta <https://valtioneuvosto.fi/tietoa-koronaviruksesta/tiedotteet-ja-uutiset> 9.10.2022.
- VNK (2022b). *Kansalaispulssi – 33. kierros. Verkkokysely 9.3.–14.3.2022. 15–74-vuotiaat mannersuomalaiset*. 17.3.2022. Haettu osoitteesta <https://valtioneuvosto.fi/documents/10184/49252202/Kansalaispulssi+17.3.2022.pdf/df61ab04-7ad6-9f64-36b7-db203f9831e1/Kansalaispulssi+17.3.2022.pdf?version=1.0&t=1647585224326&download=true> 13.10.2022.
- VNK (2022c). *Kansalaispulssi – 37. kierros. Verkkokysely 10.8.–15.8.2022. 15–74-vuotiaat mannersuomalaiset*. 18.8.2022. Haettu osoitteesta <https://valtioneuvosto.fi/documents/10184/49252202/Kansalaispulssi+18.8.2022.pdf/59507bb0-eb27-ccb2-a214-e2e3ce82ed3a/Kansalaispulssi+18.8.2022.pdf?version=1.3&t=1660905512912&download=true> 13.10.2022.
- Yarmol-Matusiak, Erica A., Cipriano, Lauren E. & Stranges, Saverio (2021). A comparison of COVID-19 epidemiological indicators in Sweden, Norway, Denmark, and Finland. *Scandinavian Journal of Public Health*, 49(1), 69–78. <https://doi.org/10.1177/1403494820980264>
- Yuan, Hang, Long, Qinyi, Huang, Guanglv, Huang, Liqin & Luo, Siyang (2022). Different roles of interpersonal trust and institutional trust in COVID–19 pandemic control. *Social Science & Medicine*, 293, 114677. <https://doi.org/10.1016/j.socscimed.2021.114677>
- Zmerli, Sonja & Newton, Ken (2017). Objects of political and social trust: scales and hierarchies. Teoksessa Zmerli, Sonja & van der Meer, Tom W. G. (Eds.) *Handbook on Political Trust* (s. 104–124). Cheltenham & Northampton: Edward Elgar Publishing.

**LIITE 1. KESKEISET RAJOITUSTOIMENPITEET, VOIMAANASTUMIS- TAI JULKAISUAIKA, SEKÄ TULKINTA RAJOITUKSEN MUUTOKSEN TYYPISTÄ**

Voimaanastumis- tai julkaisuaika	Toimenpide, lyhyt kuvaus ja lähde	Tiukennus tai jatkaminen (+), alueellinen tiukennus (+a), kevennys (-), alueellinen kevennys (-a) tai muu tapahtuma (!)
4.5.2020	<b>Linjaus hybridistrategiasta ja rajoitusten vaiheittaisesta purkamisesta.</b> Valtioneuvosto (2020). Hallitus linjasi suunnitelmasta koronakriisin hallinnan hybridistrategiaksi ja rajoitusten vaiheittaisesta purkamisesta. <i>Valtioneuvosto.fi</i> . Haettu sivulta <a href="https://valtioneuvosto.fi/-/10616/hallitus-linjasi-suunnitelmasta-koronakriisin-hallinnan-hybridistrategiaksi-ja-rajoitusten-vaiheittaisesta-purkamisesta">https://valtioneuvosto.fi/-/10616/hallitus-linjasi-suunnitelmasta-koronakriisin-hallinnan-hybridistrategiaksi-ja-rajoitusten-vaiheittaisesta-purkamisesta</a> 12.10.2022.	-
12.5.2020	<b>Työnantajan mahdollisuus poiketa työaika, vuosilomaa ja irtisanomisaikoja koskevista säännöksistä terveydenhuollossa ja sosiaalitoimessa jatketaan</b> Työ- ja elinkeinoministeriö (2020). Työnantajan mahdollisuutta poiketa väliaikaisesti työaika, vuosilomaa ja irtisanomisaikoja koskevista säännöksistä jatketaan terveydenhuollossa ja sosiaalitoimessa. <i>Valtioneuvosto.fi</i> . Haettu sivulta <a href="https://valtioneuvosto.fi/-/1410877/tyonantajan-mahdollisuutta-poiketa-valiiaikaisesti-tyoaikaa-vuosilomaa-ja-irtisanomisaikoja-koskevistä-saannoksista-jatketaan-terveydenhuollossa-ja-sos">https://valtioneuvosto.fi/-/1410877/tyonantajan-mahdollisuutta-poiketa-valiiaikaisesti-tyoaikaa-vuosilomaa-ja-irtisanomisaikoja-koskevistä-saannoksista-jatketaan-terveydenhuollossa-ja-sos</a> <b>Kuntien oikeutta poiketa kiirettömän hoidon ja palvelutarpeen arvioinnin määräajoista jatketaan</b> Sosiaali- ja terveysministeriö (2020). Kunta voi poiketa väliaikaisesti kiirettömän hoidon ja palvelutarpeen arvioinnin aloittamisen määräajoista. <i>Valtioneuvosto.fi</i> . Haettu sivulta <a href="https://valtioneuvosto.fi/-/1271139/kunta-voi-poiketa-valiiaikaisesti-kiireettoman-hoidon-ja-palvelutarpeen-arvioinnin-aloittamisen-maaraajoista">https://valtioneuvosto.fi/-/1271139/kunta-voi-poiketa-valiiaikaisesti-kiireettoman-hoidon-ja-palvelutarpeen-arvioinnin-aloittamisen-maaraajoista</a> 12.10.2022.	+
14.5.2020	<b>Koulutilojen avaaminen, kokoontumisrajoitusten jatkaminen</b> Sosiaali- ja terveysministeriö (2020). STM ohjeistaa aluehallintovirastoja päättämään koulutilojen hallitusta avaamisesta ja yleisötilaisuuksien rajoituksista. <i>Valtioneuvosto.fi</i> . Haettu sivulta <a href="https://valtioneuvosto.fi/-/1271139/stm-ohjeistaa-aluehallintovirastoja-paattamaan-koulutilojen-hallitusta-avaamisesta-ja-yleisotilaisuuksien-rajoituksista">https://valtioneuvosto.fi/-/1271139/stm-ohjeistaa-aluehallintovirastoja-paattamaan-koulutilojen-hallitusta-avaamisesta-ja-yleisotilaisuuksien-rajoituksista</a> 12.10.2022. <b>Työmatkaliikenteen salliminen Schengenin sisärajoilla</b> Sisäministeriö (2020). Työmatkaliikenne sisärajoilla sallitaan ilman vaatimusta työn välttämättömyydestä. <i>Valtioneuvosto.fi</i> . Haettu sivulta <a href="https://valtioneuvosto.fi/-/1410869/tyomatkaliikenne-sisarajoilla-sallitaan-ilman-vaatimusta-tyon-valttamattomyydesta">https://valtioneuvosto.fi/-/1410869/tyomatkaliikenne-sisarajoilla-sallitaan-ilman-vaatimusta-tyon-valttamattomyydesta</a> 12.10.2022.	- / +
1.6.2020	<b>Yleisörajoitusten keventäminen 10 henkilöstä 50 henkilöön</b> Sosiaali- ja terveysministeriö (2020). STM ohjeistaa aluehallintovirastoja päättämään koulutilojen hallitusta avaamisesta ja yleisötilaisuuksien rajoituksista. <i>Valtioneuvosto.fi</i> . Haettu sivulta <a href="https://valtioneuvosto.fi/-/1271139/stm-ohjeistaa-aluehallintovirastoja-paattamaan-koulutilojen-hallitusta-avaamisesta-ja-yleisotilaisuuksien-rajoituksista">https://valtioneuvosto.fi/-/1271139/stm-ohjeistaa-aluehallintovirastoja-paattamaan-koulutilojen-hallitusta-avaamisesta-ja-yleisotilaisuuksien-rajoituksista</a> 12.10.2022. <b>Ravintoloiden avaaminen ja laki ravintolatoiminnan väliaikaisesta rajoittamisesta</b> – Ravintolat saavat olla auki klo 6-23 ja alkoholijuomia saa anniskella 9-22. Sosiaali- ja terveysministeriö (2020). Ravintolat avataan 1. kesäkuuta – rajoituksilla estetään koronaviruksen tartuntariskiä. <i>Valtioneuvosto.fi</i> . Haettu sivulta <a href="https://valtioneuvosto.fi/-/1271139/ravintolat-avataan-1-kesakuuta-rajoituksilla-estetaan-koronaviruksen-tartuntariskia">https://valtioneuvosto.fi/-/1271139/ravintolat-avataan-1-kesakuuta-rajoituksilla-estetaan-koronaviruksen-tartuntariskia</a> <b>Julkisten tilojen avaaminen</b> <b>Kotimaanmatkailun salliminen ohjetasolla</b> Opetus- ja kulttuuriministeriö, sisäministeriö, sosiaali- ja terveysministeriö, työ- ja elinkeinoministeriö & valtioneuvosto (2020). Muutoksia koronavirusepidemian vuoksi asetettuihin rajoituksiin 1. kesäkuuta. <i>Valtioneuvosto.fi</i> . Haettu sivulta <a href="https://valtioneuvosto.fi/-/10616/muutoksia-koronavirusepidemian-vuoksi-asetettuihin-rajoituksiin-1-kesakuuta">https://valtioneuvosto.fi/-/10616/muutoksia-koronavirusepidemian-vuoksi-asetettuihin-rajoituksiin-1-kesakuuta</a> 12.10.2022.	-

16.6.2020	<b>Poikkeusolojen päättyminen ja valmiuslain mukaisten toimivaltuuksien käytöstä luopuminen</b> Valtioneuvosto (2020). Valmiuslain mukaisten toimivaltuuksien käytöstä luovutaan – poikkeusolot päättyvät tiistaina 16. kesäkuuta. <i>Valtioneuvosto.fi</i> . Haettu sivulta <a href="https://valtioneuvosto.fi/-/10616/valmiuslain-mukaisten-toimivaltuuksien-kaytosta-luovutaan-poikkeusolot-paattyvat-tiistaina-16-kesakuuta">https://valtioneuvosto.fi/-/10616/valmiuslain-mukaisten-toimivaltuuksien-kaytosta-luovutaan-poikkeusolot-paattyvat-tiistaina-16-kesakuuta</a> 12.10.2022.	-
17.6.2020	<b>Hallituksen linjaus lievennyksistä</b> kokoontumisrajoituksiin (lievennys 1.8. alkaen, purkaminen 1.10. alkaen), ravintolatoiminnan rajoituksiin (lievennys 22.6. alkaen) ja vierailujen välttämisen suosituksen poisto Opetus- ja kulttuuriministeriö, sosiaali- ja terveysministeriö & valtioneuvosto (2020). Hallitus linjasi lievennyksistä kokoontumisrajoituksiin, ravitsemisliikkeiden toimintaan ja vierailukäytäntöihin. <i>Valtioneuvosto.fi</i> . Haettu sivulta <a href="https://valtioneuvosto.fi/-/10616/hallitus-linjasi-lievennyksista-koontumisrajoituksiin-ravitsemisliikkeiden-toimintaan-ja-vierailukaytantoihin-1">https://valtioneuvosto.fi/-/10616/hallitus-linjasi-lievennyksista-koontumisrajoituksiin-ravitsemisliikkeiden-toimintaan-ja-vierailukaytantoihin-1</a> 12.10.2022.	-
18.6.2020	<b>Ilmoitus ravintolarajoitusten poistamisesta 13.7. alkaen</b> Sosiaali- ja terveysministeriö (2020). Osa ravintoloiden ja kahviloiden rajoituksista lakkaa 13. heinäkuuta – osa säilyy 31.8. saakka. <i>Valtioneuvosto.fi</i> . Haettu osoitteesta <a href="https://valtioneuvosto.fi/-/1271139/osa-ravintoloiden-ja-kahviloiden-rajoituksista-lakkaa-13-heinakuuta-osa-sailyy-31-8-saakka">https://valtioneuvosto.fi/-/1271139/osa-ravintoloiden-ja-kahviloiden-rajoituksista-lakkaa-13-heinakuuta-osa-sailyy-31-8-saakka</a> 12.10.2022.	-
22.6.2020	<b>Ravintoloiden aukioloaikojen pidentäminen</b> (anniskelu 01, sulku 02, aukeaminen 04) ja lievennyksiä ravintolarajoituksiin. Opetus- ja kulttuuriministeriö, sosiaali- ja terveysministeriö & valtioneuvosto (2020). Hallitus linjasi lievennyksistä kokoontumisrajoituksiin, ravitsemisliikkeiden toimintaan ja vierailukäytäntöihin. <i>Valtioneuvosto.fi</i> . Haettu sivulta <a href="https://valtioneuvosto.fi/-/10616/hallitus-linjasi-lievennyksista-koontumisrajoituksiin-ravitsemisliikkeiden-toimintaan-ja-vierailukaytantoihin-1">https://valtioneuvosto.fi/-/10616/hallitus-linjasi-lievennyksista-koontumisrajoituksiin-ravitsemisliikkeiden-toimintaan-ja-vierailukaytantoihin-1</a> 12.10.2022.	-
1.7.2020	<b>Ulkotilaisuuksissa enintään 500 henkilöä</b> tietyin helpotuksin Opetus- ja kulttuuriministeriö, sosiaali- ja terveysministeriö & valtioneuvosto (2020). Hallitus tarkensi linjaustaan ulkotilaisuuksien yleisömääristä 1.7. alkaen. <i>Valtioneuvosto.fi</i> . Haettu sivulta <a href="https://valtioneuvosto.fi/-/10616/hallitus-tarkensi-linjaustaan-ulkotilaisuuksien-yleisomaarista-1-7-alkaen">https://valtioneuvosto.fi/-/10616/hallitus-tarkensi-linjaustaan-ulkotilaisuuksien-yleisomaarista-1-7-alkaen</a> 12.10.2022.	-
13.7.2020	<b>Sisärajavalvonnan ja ulkorajavalvonnan poistaminen</b> tietyin ilmaantuvuusluvun maiden osalta ja ulkorajavalvonnan poistaminen tiettyjen maiden osalta Sisäministeriö, sosiaali- ja terveysministeriö, ulkoministeriö & valtioneuvosto (2020). Hallitus linjasi neuvottelussaan sisärajavalvonnasta ja matkustusrajoituksista. <i>Valtioneuvosto.fi</i> . Haettu osoitteesta <a href="https://valtioneuvosto.fi/-/10616/hallitus-linjasi-neuvottelussaan-sisarajavalvonnasta-ja-matkustusrajoituksista">https://valtioneuvosto.fi/-/10616/hallitus-linjasi-neuvottelussaan-sisarajavalvonnasta-ja-matkustusrajoituksista</a> 12.10.2022. <b>Ravintolarajoitusten poistaminen tietyiltä osin</b> Sosiaali- ja terveysministeriö (2020). Osa ravintoloiden ja kahviloiden rajoituksista lakkaa 13. heinäkuuta – osa säilyy 31.8. saakka. <i>Valtioneuvosto.fi</i> . Haettu osoitteesta <a href="https://valtioneuvosto.fi/-/1271139/osa-ravintoloiden-ja-kahviloiden-rajoituksista-lakkaa-13-heinakuuta-osa-sailyy-31-8-saakka">https://valtioneuvosto.fi/-/1271139/osa-ravintoloiden-ja-kahviloiden-rajoituksista-lakkaa-13-heinakuuta-osa-sailyy-31-8-saakka</a> 12.10.2022.	-
1.8.2020	<b>Etätyösuosituksen päättyminen</b> <b>Yli 500 henkilön kokoontumiset myös sisätiloissa</b> tiettyjen ohjeiden mukaan Valtioneuvosto (2020). Koronavirusrajoitusten tilanne muuttuu 1.8. alkaen. <i>Valtioneuvosto.fi</i> . Haettu osoitteesta <a href="https://valtioneuvosto.fi/-/10616/koronavirusrajoitusten-tilanne-muuttuu-1-8-alkaen">https://valtioneuvosto.fi/-/10616/koronavirusrajoitusten-tilanne-muuttuu-1-8-alkaen</a> 12.10.2022.	-
11.8.2020	<b>500 henkilön kokoontumisrajoituksen jatkaminen</b> 30.9. asti Sosiaali- ja terveysministeriö (2020). Ohje, 24.8.2020, rajoitetoimenpiteet. <i>Valtioneuvosto.fi</i> . Haettu osoitteesta <a href="https://valtioneuvosto.fi/documents/1271139/21429433/AVI+kirje+240820.pdf/45077da8-2c62-1fb8-00d2-1bd5f7670534/AVI+kirje+240820.pdf?t=1598276530245">https://valtioneuvosto.fi/documents/1271139/21429433/AVI+kirje+240820.pdf/45077da8-2c62-1fb8-00d2-1bd5f7670534/AVI+kirje+240820.pdf?t=1598276530245</a> 12.10.2022.	+
13.8.2020	<b>Etätyösuosituksen alueellistaminen</b> <b>Toimintamalli rajoille riskimaista saapuville</b> <b>Maskisuositus</b> Valtioneuvosto (2020). Hallitus teki periaatepäätökset maskisuosituksesta ja etätyöstä. <i>Valtioneuvosto.fi</i> . Haettu osoitteesta <a href="https://valtioneuvosto.fi/-/10616/hallitus-teki-periaatepaatokset-maskisuosituksesta-ja-etatyosta">https://valtioneuvosto.fi/-/10616/hallitus-teki-periaatepaatokset-maskisuosituksesta-ja-etatyosta</a> 12.10.2022.	!

18.8.2020	<b>Parasetamolin ja deksametasonin myynnin rajoittaminen</b> Sosiaali- ja terveysministeriö (2020). Parasetamolita tai deksametasonia sisältävien lääkkeiden myyntiä rajoitetaan saatavuuden ja riittävyyden varmistamiseksi. <i>Valtioneuvosto.fi</i> . Haettu osoitteesta <a href="https://valtioneuvosto.fi/-/1271139/parasetamolita-tai-deksametasonia-sisaltavien-laakkeiden-myyntia-rajoitetaan-saatavuuden-ja-riittavyyden-varmistamiseksi">https://valtioneuvosto.fi/-/1271139/parasetamolita-tai-deksametasonia-sisaltavien-laakkeiden-myyntia-rajoitetaan-saatavuuden-ja-riittavyyden-varmistamiseksi</a> 12.10.2022.	+
27.8.2020	<b>Ravintolarajoitusten jatkaminen</b> istumapaikkavaatimuksen ja ohjeistusvaatimuksen osalta Sosiaali- ja terveysministeriö (2020). Ravintoloiden koronarajoitukset pysyvät ennallaan. <i>Valtioneuvosto.fi</i> . Haettu osoitteesta <a href="https://valtioneuvosto.fi/-/1271139/ravintoloiden-koronarajoitukset-pysyvat-ennallaan-12.10.2022">https://valtioneuvosto.fi/-/1271139/ravintoloiden-koronarajoitukset-pysyvat-ennallaan-12.10.2022</a> .	+
31.8.2020	<b>Koronavilkun julkaisu</b> Sosiaali- ja terveysministeriö (2020). STM ja THL tiedottavat. Koronavilkku on nyt julkaistu – lataa sovellus puhelimeesi! <i>Valtioneuvosto.fi</i> . Haettu osoitteesta <a href="https://valtioneuvosto.fi/-/1271139/koronavilkku-on-nyt-julkaistu-lataa-sovellus-puhelimeesi-12.10.2022">https://valtioneuvosto.fi/-/1271139/koronavilkku-on-nyt-julkaistu-lataa-sovellus-puhelimeesi-12.10.2022</a> .	!
1.10.2020	<b>Ravintoloiden aukiolo- ja anniskeluaikojen rajoittaminen voimaan</b> Sosiaali- ja terveysministeriö, työ- ja elinkeinoministeriö & valtioneuvosto (2020). Hallitus linjasi ravitsemisliikkeiden toiminnan väliaikaisesta rajoittamisesta. <i>Valtioneuvosto.fi</i> . Haettu osoitteesta <a href="https://valtioneuvosto.fi/-/10616/hallitus-linjasi-ravitsemisliikkeiden-toiminnan-valiakaisesta-rajoittamisesta">https://valtioneuvosto.fi/-/10616/hallitus-linjasi-ravitsemisliikkeiden-toiminnan-valiakaisesta-rajoittamisesta</a> 12.10.2022.	+
11.10.2020	<b>Ravintoloiden aukiolo- ja anniskeluaikojen tiukempi rajoittaminen voimaan Uudenmaan, Varsinais-Suomen, Pirkanmaan, Kanta-Hämeen, Pohjanmaan, Etelä-Pohjanmaan maakunnissa</b> Sosiaali- ja terveysministeriö (2020). Ravitsemisliikkeille muuta maata tiukemmat rajoitukset voimaan kuudella alueella. <i>Valtioneuvosto.fi</i> . Haettu osoitteesta <a href="https://valtioneuvosto.fi/-/1271139/ravitsemisliikkeille-muuta-maata-tiukemmat-rajoitukset-voimaan-kuudella-alueella">https://valtioneuvosto.fi/-/1271139/ravitsemisliikkeille-muuta-maata-tiukemmat-rajoitukset-voimaan-kuudella-alueella</a> 12.10.2022.	+a
23.10.2020	<b>Valtakunnallinen etätyösuositus sekä epidemiatilanteeseen perustuvat tiukemmat ei-sitovat suositukset alueille.</b> Opetus- ja kulttuuriministeriö, sosiaali- ja terveysministeriö, valtioneuvosto & valtiovarainministeriö (2020). Valtioneuvosto teki periaatepäätöksen valtakunnallisista ja alueellisista suosituksista koronaviruksen leviämisen estämiseksi. <i>Valtioneuvosto.fi</i> . Haettu osoitteesta <a href="https://valtioneuvosto.fi/-/1271139/valtioneuvosto-teki-periaatepaatoksen-valtakunnallisista-ja-alueellisista-suosituksista-koronaviruksen-leviamisen-estamiseksi">https://valtioneuvosto.fi/-/1271139/valtioneuvosto-teki-periaatepaatoksen-valtakunnallisista-ja-alueellisista-suosituksista-koronaviruksen-leviamisen-estamiseksi</a> .	+
29.10.2020	<b>Ravintolarajoituksiin liittyvän tartuntatautilain 58a § voimassaolon jatkaminen 28.2.2021 asti</b> Sosiaali- ja terveysministeriö (2020). Ravitsemisliikkeiden yleiset velvollisuudet epidemiatilanteessa jatkuvat helmikuun loppuun 2021. <i>Valtioneuvosto.fi</i> . Haettu osoitteesta <a href="https://valtioneuvosto.fi/-/1271139/ravitsemisliikkeiden-yleiset-velvollisuudet-epidemiatilanteessa-jatkuvat-helmikuun-loppuun-2021">https://valtioneuvosto.fi/-/1271139/ravitsemisliikkeiden-yleiset-velvollisuudet-epidemiatilanteessa-jatkuvat-helmikuun-loppuun-2021</a> 12.10.2022.	+
29.10.2020	<b>Lievennyksiä ravintolarajoituksiin muiden kuin pääasiallisesti alkoholijuomia tarjoavien ravintoloiden osalta.</b> Sosiaali- ja terveysministeriö (2020). Ravitsemisliikkeiden rajoituksille joustoa alueen epidemiatilanteen ja ravintolan pääasiallisen toiminnan mukaan. <i>Valtioneuvosto.fi</i> . Haettu osoitteesta <a href="https://valtioneuvosto.fi/-/1271139/ravitsemisliikkeiden-rajoituksille-joustoa-alueen-epidemiatilanteen-ja-ravintolan-paaasiallisen-toiminnan-mukaan">https://valtioneuvosto.fi/-/1271139/ravitsemisliikkeiden-rajoituksille-joustoa-alueen-epidemiatilanteen-ja-ravintolan-paaasiallisen-toiminnan-mukaan</a> 12.10.2022.	-
20.11.2020	<b>Ravintolarajoitusten jatkaminen 20.11. alkaen Uudenmaan, Varsinais-Suomen, Kanta-Hämeen ja Pirkanmaan maakunnissa, ja Pohjanmaan rajoitusten muuttaminen linjaan muiden kiihtymisvaiheen maakuntien kanssa.</b> Sosiaali- ja terveysministeriö (2020). Ravitsemisliikkeiden rajoitukset jatkuvat viidessä maakunnassa muuta maata tiukempina – Pohjanmaan muita tiukemmat rajoitukset lieventyvät. <i>Valtioneuvosto.fi</i> . Haettu osoitteesta <a href="https://valtioneuvosto.fi/-/1271139/ravitsemisliikkeiden-rajoitukset-jatkuvat-viidessa-maakunnassa-muuta-maata-tiukempina-pohjanmaan-muita-tiukemmat-rajoitukset-lieventyvat">https://valtioneuvosto.fi/-/1271139/ravitsemisliikkeiden-rajoitukset-jatkuvat-viidessa-maakunnassa-muuta-maata-tiukempina-pohjanmaan-muita-tiukemmat-rajoitukset-lieventyvat</a> 12.10.2022.	+a
24.11.2020	<b>STM:n ohje Uudellemaalle ja muille leviämisvaiheen uhassa oleville alueille</b> Sosiaali- ja terveysministeriö (2020). STM ohjeistaa alueita toimissa koronavirusepidemian leviämisen estämiseksi. <i>Valtioneuvosto.fi</i> . Haettu osoitteesta <a href="https://valtioneuvosto.fi/-/1271139/stm-ohjeistaa-alueita-toimissa-koronavirusepidemian-leviamisen-estamiseksi">https://valtioneuvosto.fi/-/1271139/stm-ohjeistaa-alueita-toimissa-koronavirusepidemian-leviamisen-estamiseksi</a> 13.10.2022.	+



26.11.2020	<b>Ravintolarajoitusten tiukentuminen Uudellamaalla</b> Sosiaali- ja terveysministeriö (2020). Uudellamaalla ravitsemisliikkeiden rajoitukset tiukenevat – öisiin aukioloaikoihin muutoksia. <i>Valtioneuvosto.fi</i> . Haettu osoitteesta <a href="https://valtioneuvosto.fi/-/1271139/uudellamaalla-ravitsemisliikkeiden-rajoitukset-tiukenevat-osisiin-aukioloaikoihin-muutoksia">https://valtioneuvosto.fi/-/1271139/uudellamaalla-ravitsemisliikkeiden-rajoitukset-tiukenevat-osisiin-aukioloaikoihin-muutoksia</a> 13.10.2022.	+a
5.12.2020	<b>Ravintolarajoitusten tiukentaminen Kanta-Hämeessä, Päijät-Hämeessä, Kymenlaaksossa ja Pohjois-Pohjanmaalla 5.12. alkaen ja rajoitusten jatkuminen Uudellamaalla.</b> Sosiaali- ja terveysministeriö (2020). Ravitsemisliikkeiden rajoitukset tiukenevat useassa maakunnassa epidemiatilanteen vuoksi. <i>Valtioneuvosto.fi</i> . Haettu osoitteesta <a href="https://valtioneuvosto.fi/-/1271139/ravitsemisliikkeiden-rajoitukset-tiukenevat-useassa-maakunnassa-epidemiatilanteen-vuoksi">https://valtioneuvosto.fi/-/1271139/ravitsemisliikkeiden-rajoitukset-tiukenevat-useassa-maakunnassa-epidemiatilanteen-vuoksi</a> 13.10.2022.	+a
12.12.2020	<b>Ravintolarajoitusten jatkaminen 28.2.2021 asti ja ravintolarajoitusten tiukentaminen Varsinais-Suomen, Pohjois-Karjalan ja Lapin maakuntien sekä Etelä-Savon sairaanhoitopiirin alueella. Lapin alueella rajoitukset määrättiin matkailusesonkiin varautumiseksi.</b> Sosiaali- ja terveysministeriö (2020). Ravitsemisliikkeiden rajoitukset jatkuvat 28.2.2021 saakka – rajoituksia myös Lapin ravitsemisliikkeille. <i>Valtioneuvosto.fi</i> . Haettu osoitteesta <a href="https://valtioneuvosto.fi/-/1271139/ravitsemisliikkeiden-rajoitukset-jatkuvat-28.2.2021-saakka-rajoituksia-myo-lapin-ravitsemisliikkeille">https://valtioneuvosto.fi/-/1271139/ravitsemisliikkeiden-rajoitukset-jatkuvat-28.2.2021-saakka-rajoituksia-myo-lapin-ravitsemisliikkeille</a> 13.10.2022.	+a
18.12.2020	<b>STM:n ohjauskirje alueille: suositellaan harkitsemaan ottamaan käyttöön kaikki hybridistrategian suositusten toimenpiteet kiihtymisvaiheessa tai sen uhatta sekä leviämisen vaiheessa tai sen uhatta olevilla alueilla.</b> Sosiaali- ja terveysministeriö (2020). Epidemian leviämisen estäminen kiihtymis- ja leviämisen vaiheessa tai sen uhatta olevissa maakunnissa. Kirje 18.12.2020. <i>Valtioneuvosto.fi</i> . Haettu osoitteesta <a href="https://valtioneuvosto.fi/documents/1271139/21429433/STM+kirje+alueille+181220.pdf/fedecae3e5b4-3a66-800f-1ea57b0ebf83/STM+kirje+alueille+181220.pdf?t=1634108745930">https://valtioneuvosto.fi/documents/1271139/21429433/STM+kirje+alueille+181220.pdf/fedecae3e5b4-3a66-800f-1ea57b0ebf83/STM+kirje+alueille+181220.pdf?t=1634108745930</a> 13.10.2022.	+
23.12.2020	<b>Leviämisen vaiheen ravintolarajoitukset käyttöön Ahvenanmaalla</b> Sosiaali- ja terveysministeriö (2020). Ravitsemisliikkeiden tiukimmat rajoitukset voimaan myös Ahvenanmaalla. <i>Valtioneuvosto.fi</i> . Haettu osoitteesta <a href="https://valtioneuvosto.fi/-/1271139/ravitsemisliikkeiden-tiukimmat-rajoitukset-voimaan-myo-ahvenanmaalla">https://valtioneuvosto.fi/-/1271139/ravitsemisliikkeiden-tiukimmat-rajoitukset-voimaan-myo-ahvenanmaalla</a> 13.10.2022.	+a
23.12.2020	<b>Etätyösuositusta jatketaan</b> Sosiaali- ja terveysministeriö (2020). Ministeriöt tarkastelivat valtakunnallisen etätyösuosituksen voimassaoloa – perusteet voimassaololle ovat edelleen vahvat. <i>Valtioneuvosto.fi</i> . Haettu osoitteesta <a href="https://valtioneuvosto.fi/-/1271139/ministeriot-tarkastelivat-valtakunnallisen-etatyosuosituksen-voimassaoloa-perusteet-voimassaololle-ovat-edelleen-vahvat">https://valtioneuvosto.fi/-/1271139/ministeriot-tarkastelivat-valtakunnallisen-etatyosuosituksen-voimassaoloa-perusteet-voimassaololle-ovat-edelleen-vahvat</a> 13.10.2022.	+
27.12.2020	<b>Ensimmäisten koronarokotteiden antaminen Suomessa</b> Valtioneuvosto (2020). EU-maat aloittivat koronarokotukset. <i>Valtioneuvosto.fi</i> . Haettu osoitteesta <a href="https://valtioneuvosto.fi/-/10616/eu-maat-aloittivat-koronarokotukset">https://valtioneuvosto.fi/-/10616/eu-maat-aloittivat-koronarokotukset</a> 13.10.2022.	!
29.12.2020	<b>STM:n ohjauskirje kuntiin ja alueille päivitetystä hybridistrategian toimintasuunnitelmasta</b> Sosiaali- ja terveysministeriö (2020). STM:n ohjauskirje kuntiin ja alueille päivitetystä hybridistrategian toimintasuunnitelmasta. <i>Valtioneuvosto.fi</i> . Haettu osoitteesta <a href="https://valtioneuvosto.fi/-/1271139/stm-n-ohjauskirje-kuntiin-ja-alueille-paivitetysta-hybridistrategian-toimintasuunnitelmasta">https://valtioneuvosto.fi/-/1271139/stm-n-ohjauskirje-kuntiin-ja-alueille-paivitetysta-hybridistrategian-toimintasuunnitelmasta</a> 13.10.2022	!
4.2.2021	<b>Tartuntatautilain ravintolarajoituksia koskevan pykälän voimassaolon jatkaminen 30.6.2021 asti; eduskunnan hyväksyntä 26.2.2021</b> <b>Tiukennuksia rajoituksiin Pohjanmaalla ja Itä-Savossa, Ahvenanmaalla lievennyksiä</b> Sosiaali- ja terveysministeriö (2021). Ravitsemisliikkeiden rajoituksia koskevan tartuntatautilain määrällisen pykälän voimassaolo jatkuu kesäkuun loppuun 2021. <i>Valtioneuvosto.fi</i> . Haettu osoitteesta <a href="https://valtioneuvosto.fi/-/1271139/ravitsemisliikkeiden-rajoituksia-koskevan-tartuntatautilain-maaraaikaisen-pykalan-voimassaolo-jatkuu-kesakuun-loppuun-2021">https://valtioneuvosto.fi/-/1271139/ravitsemisliikkeiden-rajoituksia-koskevan-tartuntatautilain-maaraaikaisen-pykalan-voimassaolo-jatkuu-kesakuun-loppuun-2021</a> Sosiaali- ja terveysministeriö (2021). Ravitsemisliikkeiden rajoituksia jatketaan 30.6.2021 asti. <i>Valtioneuvosto.fi</i> . Haettu osoitteesta <a href="https://valtioneuvosto.fi/-/1271139/ravitsemisliikkeiden-rajoituksia-jatketaan-30.6.2021-asti">https://valtioneuvosto.fi/-/1271139/ravitsemisliikkeiden-rajoituksia-jatketaan-30.6.2021-asti</a> 26.2.2021.	+a/-a

25.2.2021	<p><b>Tiukennuksia rajoituksiin:</b> 7 alueella käyttöön leviämisvaiheen tiukimmat rajoitukset heti, ja samojen toimien käyttöönoton suosittaminen yhdeksällä kiihtymisvaiheen alueella.</p> <p><b>Lisäksi tiedotettiin peruskoulun yläluokkien siirtymisestä etäopetukseen 8.3. alkaen kiihtymis- ja leviämisvaiheen alueilla sekä hallituksen valmiudesta todeta poikkeusolot</b> Valtioneuvosto (2021). Hallitus linjasi siirtymisestä välittömästi koronaepidemian torjunnan tasolle kaksi, hallitus valmis ottamaan poikkeusolot käyttöön. <i>Valtioneuvosto.fi</i>. Haettu osoitteesta <a href="https://valtioneuvosto.fi/-/10616/hallitus-linjasi-siirtymisesta-valittomasti-koronaepidemian-torjunnan-tasolle-kaksi-hallitus-valmis-ottamaan-poikkeusolot-kayttoon">https://valtioneuvosto.fi/-/10616/hallitus-linjasi-siirtymisesta-valittomasti-koronaepidemian-torjunnan-tasolle-kaksi-hallitus-valmis-ottamaan-poikkeusolot-kayttoon</a> 13.10.2022.</p>	+
26.2.2021	<p><b>Tiukennuksia ravintolarajoituksiin</b></p> <p>Jo voimassa olevien alueellisten ravintolarajoitusten lisäksi Satakunnassa otettiin käyttöön asiakasmäärien rajoitukset ja Satakunnassa ja Ahvenanmaalla rajoitettiin ravintoloiden aukioloaikaa. Sosiaali- ja terveysministeriö (2020). Ravitsemisliikkeiden rajoituksia koskeva asetus annettu. <i>Valtioneuvosto.fi</i>. Haettu osoitteesta <a href="https://valtioneuvosto.fi/-/1271139/ravitsemisliikkeiden-rajoituksia-koskeva-asetus-annettu">https://valtioneuvosto.fi/-/1271139/ravitsemisliikkeiden-rajoituksia-koskeva-asetus-annettu</a> 13.10.2022.</p>	+
1.3.2021	<p><b>Poikkeusolot.</b> Hallitus totesi yhteistoiminnassa tasavallan presidentin kanssa poikkeusolojen olevan voimassa 1.3.2021 alkaen. Valtioneuvosto (2021). Suomessa vallitsevat poikkeusolot. <i>Valtioneuvosto.fi</i>. Haettu osoitteesta <a href="https://valtioneuvosto.fi/-/10616/suomessa-vallitsevat-poikkeusolot-1">https://valtioneuvosto.fi/-/10616/suomessa-vallitsevat-poikkeusolot-1</a> 13.10.2022.</p>	+
8.3.2021	<p><b>Peruskoulun yläluokat etäopetukseen</b> Valtioneuvosto (2021). Hallitus linjasi siirtymisestä välittömästi koronaepidemian torjunnan tasolle kaksi, hallitus valmis ottamaan poikkeusolot käyttöön. <i>Valtioneuvosto.fi</i>. Haettu osoitteesta <a href="https://valtioneuvosto.fi/-/10616/hallitus-linjasi-siirtymisesta-valittomasti-koronaepidemian-torjunnan-tasolle-kaksi-hallitus-valmis-ottamaan-poikkeusolot-kayttoon">https://valtioneuvosto.fi/-/10616/hallitus-linjasi-siirtymisesta-valittomasti-koronaepidemian-torjunnan-tasolle-kaksi-hallitus-valmis-ottamaan-poikkeusolot-kayttoon</a> 13.10.2022.</p>	+
9.3.2021	<p><b>Ravintoloiden sulkeminen voimaan leviämis- ja kiihtymisvaiheen alueilla</b> Työ- ja elinkeinoministeriö (2021). Ravintolat sulkeutuvat asiakkailta 9. maaliskuuta maakunnissa, joissa epidemiatilanne on vakavin. <i>Valtioneuvosto.fi</i>. Haettu osoitteesta <a href="https://valtioneuvosto.fi/-/1410877/ravintolat-sulkeutuvat-asiakkailta-9-maaliskuuta">https://valtioneuvosto.fi/-/1410877/ravintolat-sulkeutuvat-asiakkailta-9-maaliskuuta</a> 13.10.2022.</p>	+
13.3.2021	<p><b>Leviämisvaiheen rajoitukset käyttöön perustasolla ja kiihtymisvaiheessa olevilla alueilla, eli alueilla, joissa ravintolat saavat olla auki.</b> Sosiaali- ja terveysministeriö (2021). Uusi asetus ravitsemisliikkeiden rajoituksista voimaan 13.3. lukien. <i>Valtioneuvosto.fi</i>. Haettu osoitteesta <a href="https://valtioneuvosto.fi/-/1271139/uusi-asetus-ravitsemisliikkeiden-rajoituksista-voimaan-13.3-lukien">https://valtioneuvosto.fi/-/1271139/uusi-asetus-ravitsemisliikkeiden-rajoituksista-voimaan-13.3-lukien</a> 13.10.2022.</p>	+
23.3.2021	<p><b>Hallituksen esitys ravintoloiden sulun jatkamisesta</b> 18.4. asti; hyväksyttiin eduskunnassa 28.3. Työ- ja elinkeinoministeriö (2021). Hallitus esittää: Ravintoloiden sulkua jatkuu 18.4. saakka. <i>Valtioneuvosto.fi</i>. Haettu osoitteesta <a href="https://valtioneuvosto.fi/-/1410877/hallitus-esittaa-ravintoloiden-sulku-jatkuu-18.4-saakka">https://valtioneuvosto.fi/-/1410877/hallitus-esittaa-ravintoloiden-sulku-jatkuu-18.4-saakka</a> 13.10.2022.</p> <p>Työ- ja elinkeinoministeriö (2021). Ravintolat kiinni asiakkailta 18.4. asti lähes koko maassa vakavan tautitilanteen vuoksi. <i>Valtioneuvosto.fi</i>. Haettu osoitteesta <a href="https://valtioneuvosto.fi/-/1410877/ravintolat-kiinni-asiakkailta-18.4-lahes-koko-maassa-vakavan-tautitilanteen-vuoksi">https://valtioneuvosto.fi/-/1410877/ravintolat-kiinni-asiakkailta-18.4-lahes-koko-maassa-vakavan-tautitilanteen-vuoksi</a> 13.10.2022</p>	+
24.3.2021	<p><b>Ehdotus hallituksen esitykseksi liikkumisvapauden ja lähikontaktien väliaikaisesta rajoittamisesta julkiseksi</b> 24.3.2021 julkaistiin luonnos hallituksen esityksestä eduskunnalle laiksi liikkumisvapauden ja lähikontaktien väliaikaisesta rajoittamisesta.</p> <p>Valtioneuvosto (2021). Ehdotus hallituksen esitykseksi liikkumisvapauden ja lähikontaktien väliaikaisesta rajoittamisesta julki. <i>Valtioneuvosto.fi</i>. Haettu osoitteesta <a href="https://valtioneuvosto.fi/-/10616/ehdotus-hallituksen-esitykseksi-liikkumisvapauden-ja-lahikontaktien-valiakaisesta-rajoittamisesta-julki">https://valtioneuvosto.fi/-/10616/ehdotus-hallituksen-esitykseksi-liikkumisvapauden-ja-lahikontaktien-valiakaisesta-rajoittamisesta-julki</a> 13.10.2022.</p>	!

25.3.2021	<b>Hallituksen esitys liikkumisvapauden ja lähikontaktien väliaikaisesta rajoittamisesta eduskuntaan.</b> Valtioneuvosto (2021). Hallitus antoi eduskunnalle lakiesityksen liikkumisvapauden ja lähikontaktien väliaikaisesta rajoittamisesta. <i>Valtioneuvosto.fi</i> . Haettu osoitteesta <a href="https://valtioneuvosto.fi/-/10616/hallitus-antoi-eduskunnalle-lakiesityksen-liikkumisvapauden-ja-lahikontaktien-valiaikaisesta-rajoittamisesta">https://valtioneuvosto.fi/-/10616/hallitus-antoi-eduskunnalle-lakiesityksen-liikkumisvapauden-ja-lahikontaktien-valiaikaisesta-rajoittamisesta</a> 13.10.2022.	!
29.3.2021	<b>Ravintoloiden sulkeminen Pohjois-Savossa ja Pohjois-Karjalassa; ravintoloiden avaaminen Ahvenanmaalla, Etelä-Pohjanmaalla ja Lapissa Kittilän kuntaa lukuun ottamatta.</b> Työ- ja elinkeinoministeriö (2021). Ravintolat kiinni asiakkailta 18.4. asti lähes koko maassa vakavan tautitilanteen vuoksi. <i>Valtioneuvosto.fi</i> . Haettu osoitteesta <a href="https://valtioneuvosto.fi/-/1410877/ravintolat-kiinni-asiakkailta-18.4.-lahes-koko-maassa-vakavan-tautitilanteen-vuoksi">https://valtioneuvosto.fi/-/1410877/ravintolat-kiinni-asiakkailta-18.4.-lahes-koko-maassa-vakavan-tautitilanteen-vuoksi</a> 13.10.2022.	+a/-a
31.3.2021	<b>Tartuntatautilain määräaikaisten pykälien 58 d ja 58 g muuttaminen siten, että alle 10 henkilön käyttöön tarkoitettuja sisätiloja ja alle 50 henkilön käyttöön tarkoitettuja ulkotiloja voidaan sulkea.</b> Sosiaali- ja terveysministeriö (2021). Tartuntatautilain muutos mahdollistaa kaikenkokoisten tilojen sulkemisen koronaepidemian vuoksi. <i>Valtioneuvosto.fi</i> . Haettu osoitteesta <a href="https://valtioneuvosto.fi/-/1271139/tartuntatautilain-muutos-mahdollistaa-kaikenkokoisten-tilojen-sulkemisen-koronaepidemian-vuoksi">https://valtioneuvosto.fi/-/1271139/tartuntatautilain-muutos-mahdollistaa-kaikenkokoisten-tilojen-sulkemisen-koronaepidemian-vuoksi</a> 13.10.2022.	+
31.3.2021	<b>Hallitus peruutti esityksen liikkumisvapauden ja lähikontaktien väliaikaisesta rajoittamisesta.</b> Valtioneuvosto (2021). Hallitus peruutti esityksensä liikkumisvapauden ja lähikontaktien väliaikaisesta rajoittamisesta. <i>Valtioneuvosto.fi</i> . Haettu osoitteesta <a href="https://valtioneuvosto.fi/-/10616/hallitus-peruutti-esityksensa-liikkumisvapauden-ja-lahikontaktien-valiaikaisesta-rajoittamisesta">https://valtioneuvosto.fi/-/10616/hallitus-peruutti-esityksensa-liikkumisvapauden-ja-lahikontaktien-valiaikaisesta-rajoittamisesta</a> 31.3.2021.	!
9.4.2021	<b>Ravintoloiden sulun päättymisen Kittilässä ja Pohjois-Pohjanmaalla</b> Työ- ja elinkeinoministeriö (2021). Ravintolat kiinni asiakkailta 18.4. asti suuressa osassa maata – sulku päättyy Kittilässä ja Pohjois-Pohjanmaalla. <i>Valtioneuvosto.fi</i> . Haettu osoitteesta <a href="https://valtioneuvosto.fi/-/1410877/ravintolat-kiinni-asiakkailta-18.4.-asti-suuressa-osassa-maata-sulku-paattyy-kittilassa-ja-pohjois-pohjanmaalla">https://valtioneuvosto.fi/-/1410877/ravintolat-kiinni-asiakkailta-18.4.-asti-suuressa-osassa-maata-sulku-paattyy-kittilassa-ja-pohjois-pohjanmaalla</a> 13.10.2022.	-a
19.4.2021	<b>Ravintoloiden avaaminen alueilla,</b> jossa ne olivat olleet suljettuina Tartuntatautilain ravintolarajoituksia koskevien muutosten tuleminen voimaan. Sosiaali- ja terveysministeriö (2021). Tartuntatautilain muutokset rajoittavat ravitsemisliikkeiden toimintaa sulkiutilan jälkeen. <i>Valtioneuvosto.fi</i> . Haettu osoitteesta <a href="https://valtioneuvosto.fi/-/1271139/tartuntatautilain-muutokset-rajoittavat-ravitsemisliikkeiden-toimintaa-sulkiutilan-jalkeen">https://valtioneuvosto.fi/-/1271139/tartuntatautilain-muutokset-rajoittavat-ravitsemisliikkeiden-toimintaa-sulkiutilan-jalkeen</a> 16.4.2021.	-
23.4.2021	<b>Kevennyksiä ravintolarajoituksiin Keski-Suomen maakunnassa ja Etelä-Savon sairaanhoitopiirissä, Satakunnan, Kanta-Hämeen ja Pohjanmaan maakunnissa.</b> Sosiaali- ja terveysministeriö, työ- ja elinkeinoministeriö & valtioneuvosto (2021). Ravitsemisliikkeiden rajoituksia muutettiin useilla alueilla. <i>Valtioneuvosto.fi</i> . Haettu osoitteesta <a href="https://valtioneuvosto.fi/-/1271139/ravitsemisliikkeiden-rajoituksia-muutettiin-useilla-alueilla">https://valtioneuvosto.fi/-/1271139/ravitsemisliikkeiden-rajoituksia-muutettiin-useilla-alueilla</a> 13.10.2022.	-a
27.4.2021	<b>Poikkeusolojen päättymisen</b> Valtioneuvosto (2021). Valmiuslain mukaisten toimivaltuuksien käytöstä luovutaan – poikkeusolot päättyvät 27. huhtikuuta. <i>Valtioneuvosto.fi</i> . Haettu osoitteesta <a href="https://valtioneuvosto.fi/-/10616/valmiuslain-mukaisten-toimivaltuuksien-kaytosta-luovutaan-poikkeusolot-paattyyvat-27.-huhtikuuta">https://valtioneuvosto.fi/-/10616/valmiuslain-mukaisten-toimivaltuuksien-kaytosta-luovutaan-poikkeusolot-paattyyvat-27.-huhtikuuta</a> 13.10.2022.	!
29.4.2021	<b>Ravintolarajoitusten keventäminen Pohjanmaalla ja Satakunnassa.</b> Sosiaali- ja terveysministeriö (2021). Ravitsemisliikkeiden rajoituksia kevennetään Pohjanmaalla ja Satakunnassa. <i>Valtioneuvosto.fi</i> . Haettu osoitteesta <a href="https://valtioneuvosto.fi/-/1271139/ravitsemisliikkeiden-rajoituksia-kevennetaan-pohjanmaalla-ja-satakunnassa">https://valtioneuvosto.fi/-/1271139/ravitsemisliikkeiden-rajoituksia-kevennetaan-pohjanmaalla-ja-satakunnassa</a> 29.4.2021.	-a
6.5.2021	<b>Valtioneuvoston periaatepäätös valtakunnallisista toimenpidetasoista ja rajoituksista luopumisesta.</b> Vaatii vielä STM:n päätöksen. Sosiaali- ja terveysministeriö (2021). Koronaepidemian torjunnassa painotetaan jatkossa alueellisia rajoituksia ja suosituksia. <i>Valtioneuvosto.fi</i> . Haettu osoitteesta <a href="https://valtioneuvosto.fi/-/1271139/koronaepidemian-torjunnassa-painotetaan-jatkossa-alueellisia-rajoituksia-ja-suosituksia">https://valtioneuvosto.fi/-/1271139/koronaepidemian-torjunnassa-painotetaan-jatkossa-alueellisia-rajoituksia-ja-suosituksia</a> 13.10.2022.	-a
7.5.2021	<b>Ravintolarajoitusten keventäminen Kymenlaaksossa ja Itä-Savon sairaanhoitopiirin alueella.</b> Sosiaali- ja terveysministeriö (2021). Ravitsemisliikkeiden rajoituksiin muutoksia Kymenlaaksossa ja Itä-Savon sairaanhoitopiirin alueella 7.5. lukien. <i>Valtioneuvosto.fi</i> . Haettu osoitteesta <a href="https://valtioneuvosto.fi/-/1271139/ravitsemisliikkeiden-rajoituksiin-muutoksia-kymenlaaksossa-ja-ita-savon-sairaanhoitopiirin-alueella-7.5.-lukien">https://valtioneuvosto.fi/-/1271139/ravitsemisliikkeiden-rajoituksiin-muutoksia-kymenlaaksossa-ja-ita-savon-sairaanhoitopiirin-alueella-7.5.-lukien</a> 6.5.2021.	-

10.5.2021	<b>STM:n päätös valtakunnallisista toimenpidetasoista luopumisesta.</b> Sosiaali- ja terveysministeriö (2021). Valtakunnallisia koronarajoituksia lievennetään - suurimmat muutokset kiihtymisvaiheessa oleville alueille. <i>Valtioneuvosto.fi</i> . Haettu sivulta <a href="https://valtioneuvosto.fi/-/1271139/valtakunnallisia-koronarajoituksia-lievennetaan-suurimmat-muutokset-kiihtymisvaiheessa-oleville-alueille">https://valtioneuvosto.fi/-/1271139/valtakunnallisia-koronarajoituksia-lievennetaan-suurimmat-muutokset-kiihtymisvaiheessa-oleville-alueille</a> 13.10.2022.	-
13.5.2021	<b>Ravintolarajoitusten lieventäminen ”lähes koko maassa”, mutta alueen tilanteesta riippuen edelleen perustason, kiihtymisvaiheen ja leviämisvaiheen rajoituksia.</b> Sosiaali- ja terveysministeriö (2021). Ravitsemisliikkeiden rajoituksiin kevennyksiä lähes koko maassa 13.5. lukien. <i>Valtioneuvosto.fi</i> . Haettu osoitteesta <a href="https://valtioneuvosto.fi/-/1271139/ravitsemisliikkeiden-rajoituksiin-kevennyksia-lahes-koko-maassa-13.5.-lukien">https://valtioneuvosto.fi/-/1271139/ravitsemisliikkeiden-rajoituksiin-kevennyksia-lahes-koko-maassa-13.5.-lukien</a> 13.10.2022.	-
21.5.2021	<b>Ravintolarajoitusten tiukentaminen Kanta-Hämeen ja Keski-Pohjanmaan maakunnissa, Etelä-Karjalan maakunnassa rajoitusten keventäminen.</b> Sosiaali- ja terveysministeriö (2021). Ravitsemisliikkeiden rajoituksiin muutoksia Etelä-Karjalan, Kanta-Hämeen ja Keski-Pohjanmaan maakuntiin 21.5. lukien. <i>Valtioneuvosto.fi</i> . Haettu osoitteesta <a href="https://valtioneuvosto.fi/-/1271139/ravitsemisliikkeiden-rajoituksiin-muutoksia-etela-karjalan-kanta-hameen-ja-keski-pohjanmaan-maakuntiin-21.5.-lukien">https://valtioneuvosto.fi/-/1271139/ravitsemisliikkeiden-rajoituksiin-muutoksia-etela-karjalan-kanta-hameen-ja-keski-pohjanmaan-maakuntiin-21.5.-lukien</a> 13.10.2021	+a/-a
31.5.2021	<b>Taruntatautilain määräaikaisten säännösten voimassaolon jatkaminen 31.12.2021 asti</b> Sosiaali- ja terveysministeriö (2021). Tartuntatautilain väliaikaisen pykälien voimassaoloa jatketaan vuoden loppuun. <i>Valtioneuvosto.fi</i> . Haettu osoitteesta <a href="https://valtioneuvosto.fi/-/1271139/taruntatautilain-valiakaisten-pykalien-voimassaoloa-jatketaan-vuoden-loppuun-">https://valtioneuvosto.fi/-/1271139/taruntatautilain-valiakaisten-pykalien-voimassaoloa-jatketaan-vuoden-loppuun-</a> 13.10.2022.	+
4.6.2021	<b>Ravintolarajoitusten kevennyksiä Länsi-Pohjan sairaanhoitopiirissä sekä Etelä-Karjalan ja Varsinais-Suomen maakunnissa.</b> Sosiaali- ja terveysministeriö (2021). Ravitsemisliikkeiden rajoituksiin kevennyksiä Länsi-Pohjan sairaanhoitopiirin alueella sekä Etelä-Karjalan ja Varsinais-Suomen maakunnissa 4.6. lukien. <i>Valtioneuvosto.fi</i> . Haettu osoitteesta <a href="https://valtioneuvosto.fi/-/1271139/ravitsemisliikkeiden-rajoituksiin-kevennyksia-lansi-pohjan-sairaanhoitopiirin-alueella-seka-etela-karjalan-ja-varsinais-suomen-maakunnissa-4.6.-lukien">https://valtioneuvosto.fi/-/1271139/ravitsemisliikkeiden-rajoituksiin-kevennyksia-lansi-pohjan-sairaanhoitopiirin-alueella-seka-etela-karjalan-ja-varsinais-suomen-maakunnissa-4.6.-lukien</a> 13.10.2022.	-a
9.6.2021	<b>Ravintolarajoitusten kevennyksiä: perus- ja kiihtymisvaiheilta pois tanssi- ja laulukielto sekä aukiolo- ja anniskeluaikojen kevennyksiä. Keski-Pohjanmaan siirtyminen leviämisvaiheesta kiihtymisvaiheelle.</b> Sosiaali- ja terveysministeriö (2021). Ravitsemisliikkeiden rajoituksiin kevennyksiä. <i>Valtioneuvosto.fi</i> . Haettu osoitteesta <a href="https://valtioneuvosto.fi/-/1271139/ravitsemisliikkeiden-rajoituksiin-kevennyksia-13.10.2022">https://valtioneuvosto.fi/-/1271139/ravitsemisliikkeiden-rajoituksiin-kevennyksia-</a> 13.10.2022.	- / -a
11.6.2021	<b>Ravintolarajoitusten keventäminen Pirkanmaalla, Kymenlaaksossa ja Uudellamaalla</b> Sosiaali- ja terveysministeriö (2021). Ravitsemisliikkeiden rajoituksia kevennetään Pirkanmaalla ja Kymenlaaksossa. <i>Valtioneuvosto.fi</i> . Haettu osoitteesta <a href="https://valtioneuvosto.fi/-/1271139/ravitsemisliikkeiden-rajoituksia-kevennetaan-pirkanmaalla-ja-kymenlaaksossa">https://valtioneuvosto.fi/-/1271139/ravitsemisliikkeiden-rajoituksia-kevennetaan-pirkanmaalla-ja-kymenlaaksossa</a>  Sosiaali- ja terveysministeriö (2021). Uudenmaan ravintolarajoituksia kevennetään – kevennykset voimaan 11.6. klo 18. <i>Valtioneuvosto.fi</i> . Haettu osoitteesta <a href="https://valtioneuvosto.fi/-/1271139/uudenmaan-ravintolarajoituksia-kevennetaan-kevennykset-voimaan-11.6.-klo-18">https://valtioneuvosto.fi/-/1271139/uudenmaan-ravintolarajoituksia-kevennetaan-kevennykset-voimaan-11.6.-klo-18</a> 13.10.2022.	-a
18.6.2021	<b>Ravintolarajoitusten keventäminen Päijät-Hämeessä, Kanta-Hämeessä, Varsinais-Suomessa ja Keski-Pohjanmaalla</b> Sosiaali- ja terveysministeriö (2021). Ravitsemisliikkeiden rajoituksia kevennetään Päijät-Hämeessä, Kanta-Hämeessä, Varsinais-Suomessa ja Keski-Pohjanmaalla. <i>Valtioneuvosto.fi</i> . Haettu osoitteesta <a href="https://valtioneuvosto.fi/-/1271139/ravitsemisliikkeiden-rajoituksia-kevennetaan-pajjat-hameessa-kanta-hameessa-varsinais-suomessa-ja-keski-pohjanmaalla-">https://valtioneuvosto.fi/-/1271139/ravitsemisliikkeiden-rajoituksia-kevennetaan-pajjat-hameessa-kanta-hameessa-varsinais-suomessa-ja-keski-pohjanmaalla-</a> 14.10.2022.	-a
23.6.2021	<b>Ravintolarajoitusten keventäminen siten, että asiakasmäärien, anniskeluaikojen ja aukioloaikojen rajoitukset poistetaan perustasolta. Päijät-Hämeessä ja Kanta-Hämeessä kevennetään ravintolarajoituksia.</b> Sosiaali- ja terveysministeriö (2021). Ravitsemisliikkeiden rajoituksia kevennetään edelleen. <i>Valtioneuvosto.fi</i> . Haettu osoitteesta <a href="https://valtioneuvosto.fi/-/1271139/ravitsemisliikkeiden-rajoituksia-kevennetaan-edelleen-13.10.2022">https://valtioneuvosto.fi/-/1271139/ravitsemisliikkeiden-rajoituksia-kevennetaan-edelleen-</a> 13.10.2022.	- / -a

30.6.2021	<b>Onnettomuustutkimuksen tutkintaselostuksen valmistuminen</b> vuoden 2020 alun hallintatoimista Oikeusministeriö (2021). Ministeri Henriksson: Onnettomuustutkintakeskuksen havainnoista on käytävä perusteellinen keskustelu. <i>Valtioneuvosto.fi</i> . Haettu sivulta <a href="https://valtioneuvosto.fi/-/1410853/ministeri-henriksson-onnettomuustutkintakeskuksen-havainnoista-on-kaytava-perusteellinen-keskustelu">https://valtioneuvosto.fi/-/1410853/ministeri-henriksson-onnettomuustutkintakeskuksen-havainnoista-on-kaytava-perusteellinen-keskustelu</a> 13.10.2022.	!
24.7.2021	<b>Ravintolarajoitusten tiukentaminen Kymenlaakson, Pirkanmaan, Päijät-Hämeen, Uudenmaan ja Varsinais-Suomen maakunnissa</b> Sosiaali- ja terveysministeriö. (2021). Rajoituksia ravitsemisliikkeiden aukioloaikoihin useissa maakunnissa. <i>Valtioneuvosto.fi</i> . Haettu osoitteesta <a href="https://valtioneuvosto.fi/-/1271139/rajoituksia-ravitsemisliikkeiden-aukioloaikoihin-useissa-maakunnissa">https://valtioneuvosto.fi/-/1271139/rajoituksia-ravitsemisliikkeiden-aukioloaikoihin-useissa-maakunnissa</a> 13.10.2022.	+a
31.7.2021	<b>Ravintolarajoitusten tiukentaminen Kainuun, Kanta-Hämeen, Keski-Suomen, Pohjois-Karjalan, Pohjois-Savon ja Satakunnan maakunnissa.</b> Sosiaali- ja terveysministeriö (2021). Muutoksia ravitsemisliikkeiden rajoituksiin useissa maakunnissa. <i>Valtioneuvosto.fi</i> . Haettu osoitteesta <a href="https://valtioneuvosto.fi/-/1271139/muutoksia-ravitsemisliikkeiden-rajoituksiin-useissa-maakunnissa">https://valtioneuvosto.fi/-/1271139/muutoksia-ravitsemisliikkeiden-rajoituksiin-useissa-maakunnissa</a> 13.10.2022.	+a
8.8.2021	<b>Ravintolarajoitusten tiukentaminen Varsinais-Suomen, Pirkanmaan, Kymenlaakson, Etelä-Pohjanmaan, Etelä-Karjalan, Pohjanmaan maakunnissa sekä pääkaupunkiseudun kaupungeissa.</b> Sosiaali- ja terveysministeriö (2021). Uusia ravitsemisliikerajoituksia alueille – kolme maakuntaa ja pääkaupunkiseutu leviämisvaiheeseen. <i>Valtioneuvosto.fi</i> . Haettu osoitteesta <a href="https://valtioneuvosto.fi/-/1271139/uusia-ravitsemisliikerajoituksia-alueille-kolme-maakuntaa-ja-paakaupunkiseutu-leviamisvaiheeseen">https://valtioneuvosto.fi/-/1271139/uusia-ravitsemisliikerajoituksia-alueille-kolme-maakuntaa-ja-paakaupunkiseutu-leviamisvaiheeseen</a> 13.10.2022.	+a
14.8.2021	<b>Ravintolarajoitusten tiukentaminen Keski-Pohjanmaalla, Pohjois-Pohjanmaalla ja Rovaniemen kaupungissa.</b> Sosiaali- ja terveysministeriö (2021). Valtioneuvosto päätti uusista ravitsemistoiminnan rajoituksista alueille. <i>Valtioneuvosto.fi</i> . Haettu osoitteesta <a href="https://valtioneuvosto.fi/-/1271139/valtioneuvosto-paatti-uusista-ravitsemistoiminnan-rajoituksista-alueille">https://valtioneuvosto.fi/-/1271139/valtioneuvosto-paatti-uusista-ravitsemistoiminnan-rajoituksista-alueille</a> 13.10.2022.	+a
15.8.2021	<b>Ravintolarajoitusten tiukentaminen Satakunnassa.</b> Sosiaali- ja terveysministeriö (2021). Valtioneuvosto päätti uusista ravitsemistoiminnan rajoituksista alueille – Satakunta leviämisvaiheeseen. <i>Valtioneuvosto.fi</i> . Haettu osoitteesta <a href="https://valtioneuvosto.fi/-/1271139/valtioneuvosto-paatti-uusista-ravitsemistoiminnan-rajoituksista-alueille-satakunta-leviamisvaiheeseen">https://valtioneuvosto.fi/-/1271139/valtioneuvosto-paatti-uusista-ravitsemistoiminnan-rajoituksista-alueille-satakunta-leviamisvaiheeseen</a> 13.10.2022.	+a
22.8.2021	<b>Ravintolarajoitusten tiukentaminen Uudellamaalla, Etelä-Karjalassa ja Etelä-Savossa.</b> Sosiaali- ja terveysministeriö (2021). <i>Valtioneuvosto.fi</i> . Haettu osoitteesta <a href="https://valtioneuvosto.fi/-/1271139/uusia-rajoituksia-ravitsemisliikkeille-useissa-maakunnissa">https://valtioneuvosto.fi/-/1271139/uusia-rajoituksia-ravitsemisliikkeille-useissa-maakunnissa</a> 13.10.2022.	+a
26.8.2021	<b>Etätyösuosituksen jatkaminen 30.9. asti kiihtymis- ja leviämisvaiheen alueilla.</b> Sosiaali- ja terveysministeriö & Valtiovarainministeriö (2021). Etätyösuositus jatkuu syyskuun loppuun kiihtymis- ja leviämisvaiheen alueilla. <i>Valtioneuvosto.fi</i> . Haettu osoitteesta <a href="https://valtioneuvosto.fi/-/10623/etatyosuositus-jatkuu-syyskuun-loppuun-kiihtymis-ja-leviamisvaiheen-alueilla">https://valtioneuvosto.fi/-/10623/etatyosuositus-jatkuu-syyskuun-loppuun-kiihtymis-ja-leviamisvaiheen-alueilla</a> 13.10.2022.	+
29.8.2021	<b>Ravintolarajoitusten tiukentaminen Pohjanmaalla</b> Sosiaali- ja terveysministeriö (2021). Ravitsemisliikkeiden rajoitukset – Pohjanmaa siirtyy leviämisvaiheeseen. <i>Valtioneuvosto.fi</i> . Haettu osoitteesta <a href="https://valtioneuvosto.fi/-/1271139/ravitsemisliikkeiden-rajoitukset-pohjanmaa-siirtyy-leviamisvaiheeseen">https://valtioneuvosto.fi/-/1271139/ravitsemisliikkeiden-rajoitukset-pohjanmaa-siirtyy-leviamisvaiheeseen</a> 13.10.2022	+a
5.9.2021	<b>Ravintolarajoitusten tiukentaminen Etelä-Savossa ja Etelä-Pohjanmaalla, aukiolo- ja anniskelurajoitusten purkaminen Ahvenanmaalla.</b> Sosiaali- ja terveysministeriö (2021). Valtioneuvosto on päättänyt uusista ravitsemisliikkeiden rajoituksista alueille. <i>Valtioneuvosto.fi</i> . Haettu osoitteesta <a href="https://valtioneuvosto.fi/-/1271139/valtioneuvosto-on-paattanut-uusista-ravitsemisliikkeiden-rajoituksista-alueille">https://valtioneuvosto.fi/-/1271139/valtioneuvosto-on-paattanut-uusista-ravitsemisliikkeiden-rajoituksista-alueille</a> 13.10.2022.	+a/-a
6.9.2021	<b>Ravintolarajoitusten lieventäminen Satakunnassa ja Rovaniemellä</b> Sosiaali- ja terveysministeriö (2021). Ravitsemisliikkeiden rajoituksiin muutoksia – Satakunnan ja Rovaniemen rajoitukset lievenevät. Valtioneuvosto.fi. Haettu osoitteesta <a href="https://valtioneuvosto.fi/-/1271139/ravitsemisliikkeiden-rajoituksiin-muutoksia-satakunnan-ja-rovaniemen-rajoitukset-lievenavat">https://valtioneuvosto.fi/-/1271139/ravitsemisliikkeiden-rajoituksiin-muutoksia-satakunnan-ja-rovaniemen-rajoitukset-lievenavat</a> 13.10.2022.	-a

9.9.2021	<b>Ravintolarajoitusten poistuminen Keski-Suomen maakunnassa</b> Sosiaali- ja terveysministeriö (2021). Ravitsemisliikkeiden rajoituksiin muutoksia – rajoitukset poistetaan käytöstä Keski-Suomessa. <i>Valtioneuvosto.fi</i> . Haettu osoitteesta <a href="https://valtioneuvosto.fi/-/1271139/ravitsemisliikkeiden-rajoituksiin-muutoksia-rajoitukset-poistetaan-kaytosta-keski-suomessa">https://valtioneuvosto.fi/-/1271139/ravitsemisliikkeiden-rajoituksiin-muutoksia-rajoitukset-poistetaan-kaytosta-keski-suomessa</a> 13.10.2022.	-a
16.9.2021	<b>Ravintolarajoitusten kevennyksiä: aukiolo- ja anniskeluajoja pidennetään tunnilla, perustasolla ei vaatimusta omasta istumapaikasta jokaiselle asiakkaalle. Pohjois-Karjalassa ravintolarajoitusten lievennyksiä.</b> Sosiaali- ja terveysministeriö (2021). Ravitsemisliikkeiden rajoituksia kevennetään. <i>Valtioneuvosto.fi</i> . Haettu osoitteesta <a href="https://valtioneuvosto.fi/-/1271139/ravitsemisliikkeiden-rajoituksia-kevennetaan">https://valtioneuvosto.fi/-/1271139/ravitsemisliikkeiden-rajoituksia-kevennetaan</a> 13.10.2022	-/a
17.9.2021	<b>Ravintolarajoitusten kevennyksiä Etelä-Pohjanmaalla, ravintolarajoitusten poistaminen Kainuussa ja Etelä-Savon sairaanhoitopiirissä anniskelu- ja aukioloaikojen osalta.</b> Sosiaali- ja terveysministeriö (2021). Uusia kevennyksiä ravitsemisliikkeiden rajoituksiin alueille. <i>Valtioneuvosto.fi</i> . Haettu osoitteesta <a href="https://valtioneuvosto.fi/-/1271139/uusia-kevennyksia-ravitsemisliikkeiden-rajoituksiin-alueille">https://valtioneuvosto.fi/-/1271139/uusia-kevennyksia-ravitsemisliikkeiden-rajoituksiin-alueille</a> 13.10.2022.	-a
24.9.2021	<b>Ravintolarajoitusten kevennyksiä Kymenlaaksossa ja Pirkanmaalla, rajoitusten poistaminen asiakasmäärän sekä anniskelu- ja aukioloaikojen osalta Pohjois-Pohjanmaalla, kiristäminen Satakunnassa.</b> Sosiaali- ja terveysministeriö (2021). Ravitsemisliikkeiden rajoituksiin muutoksia. <i>Valtioneuvosto.fi</i> . Haettu osoitteesta <a href="https://valtioneuvosto.fi/-/1271139/ravitsemisliikkeiden-rajoituksiin-muutoksia">https://valtioneuvosto.fi/-/1271139/ravitsemisliikkeiden-rajoituksiin-muutoksia</a> 13.10.2022.	-a/+a
1.10.2021	<b>Kiihtymis- ja leviämisvaiheen rajoitusten keventäminen; Uusimaa pois leviämisvaiheen rajoituksista muuten kuin Helsingin, Espoon, Vantaan ja Kauniaisten osalta.</b> Sosiaali- ja terveysministeriö (2021). Ravitsemisliikkeiden rajoituksiin muutoksia – kiihtymis- ja leviämisvaiheen rajoituksia kevennetään. <i>Valtioneuvosto.fi</i> . Haettu osoitteesta <a href="https://valtioneuvosto.fi/-/1271139/ravitsemisliikkeiden-rajoituksiin-muutoksia-kiihtymis-ja-leviamisvaiheen-rajoituksia-kevennetaan">https://valtioneuvosto.fi/-/1271139/ravitsemisliikkeiden-rajoituksiin-muutoksia-kiihtymis-ja-leviamisvaiheen-rajoituksia-kevennetaan</a> 13.10.2022.	-/a
8.10.2021	<b>Ravintolarajoitusten poistaminen Etelä-Karjalassa; kiristäminen Päijät-Hämeessä.</b> Sosiaali- ja terveysministeriö (2021). Ravitsemisliikkeiden rajoituksiin muutoksia. <i>Valtioneuvosto.fi</i> . Haettu osoitteesta <a href="https://valtioneuvosto.fi/-/1271139/ravitsemisliikkeiden-rajoituksiin-muutoksia-1">https://valtioneuvosto.fi/-/1271139/ravitsemisliikkeiden-rajoituksiin-muutoksia-1</a> 13.10.2022.	-a/+a
15.10.2021	<b>Ravintolarajoitukset käyttöön Keski-Pohjanmaan maakunnassa.</b> Sosiaali- ja terveysministeriö (2021). Ravitsemisliikkeiden rajoituksiin muutoksia – Keski-Pohjanmaalla otetaan käyttöön ravintolarajoitukset. <i>Valtioneuvosto.fi</i> . Haettu osoitteesta <a href="https://valtioneuvosto.fi/-/1271139/ravitsemisliikkeiden-rajoituksiin-muutoksia-keski-pohjanmaalla-otetaan-kayttoon-ravintolarajoitukset">https://valtioneuvosto.fi/-/1271139/ravitsemisliikkeiden-rajoituksiin-muutoksia-keski-pohjanmaalla-otetaan-kayttoon-ravintolarajoitukset</a> 13.10.2022.	+a
15.10.2021	<b>Valtakunnallisen etätyösuosituksen päättäminen</b> Sosiaali- ja terveysministeriö & Valtiovarainministeriö (2021). Valtakunnallinen etätyösuositus päättyy lokakuun puolivälissä – työpaikoilla voidaan alkaa valmistautua etä- ja läsnätyön yhdistämiseen. <i>Valtioneuvosto.fi</i> . Haettu osoitteesta <a href="https://valtioneuvosto.fi/-/10623/valtakunnallinen-etatyosuositus-paattyy-lokakuun-puolivalissa-tyopaikoilla-voidaan-alkaa-valmistautua-eta-ja-lasnatyon-yhdistamiseen">https://valtioneuvosto.fi/-/10623/valtakunnallinen-etatyosuositus-paattyy-lokakuun-puolivalissa-tyopaikoilla-voidaan-alkaa-valmistautua-eta-ja-lasnatyon-yhdistamiseen</a> 13.10.2022.	-
16.10.2021	<b>Koronapassin käyttöönotto</b> vaihtoehtona ravintoloiden ja tapahtumien rajoituksille. Opetus- ja kulttuuriministeriö, sosiaali- ja terveysministeriö & työ- ja elinkeinoministeriö (2021). STM, OKM ja TEM tiedottavat. Koronapassi voidaan ottaa käyttöön, maahantulosäännösten voimassaoloa jatketaan. <i>Valtioneuvosto.fi</i> . Haettu osoitteesta <a href="https://valtioneuvosto.fi/-/1271139/koronapassi-voidaan-ottaa-kayttoon-maahantulosaaennosten-voimassaoloa-jatketaan">https://valtioneuvosto.fi/-/1271139/koronapassi-voidaan-ottaa-kayttoon-maahantulosaaennosten-voimassaoloa-jatketaan</a> 15.10.2022.	!
22.10.2021	<b>Ravintolarajoitukset käyttöön Etelä-Pohjanmaalla ja Uudellamaalla.</b> Sosiaali- ja terveysministeriö (2021). Ravitsemisliikkeiden rajoituksiin muutoksia – Etelä-Pohjanmaalla ja koko Uudellamaalla otetaan käyttöön ravintolarajoitukset. <i>Valtioneuvosto.fi</i> . Haettu osoitteesta <a href="https://valtioneuvosto.fi/-/1271139/ravitsemisliikkeiden-rajoituksiin-muutoksia-etela-pohjanmaalla-ja-koko-uudellamaalla-otetaan-kayttoon-ravintolarajoitukset">https://valtioneuvosto.fi/-/1271139/ravitsemisliikkeiden-rajoituksiin-muutoksia-etela-pohjanmaalla-ja-koko-uudellamaalla-otetaan-kayttoon-ravintolarajoitukset</a> 13.10.2022.	+a

28.10.2021	<b>Ravintolarajoitusten jatkaminen 15.11. asti.</b> Sosiaali- ja terveysministeriö (2021). Ravitsemisliikkeiden rajoitukset jatkuvat 15.11. saakka. <i>Valtioneuvosto.fi</i> . Haettu osoitteesta <a href="https://valtioneuvosto.fi/-/1271139/ravitsemisliikkeiden-rajoitukset-jatkuvat-15.11.-saakka">https://valtioneuvosto.fi/-/1271139/ravitsemisliikkeiden-rajoitukset-jatkuvat-15.11.-saakka</a> 13.10.2022.	+
5.11.2021	<b>Ravintolarajoitusten käyttöönotto Kymenlaaksossa.</b> Sosiaali- ja terveysministeriö (2021). Muutoksia ravitsemisliikkeiden rajoituksiin. Kymenlaaksossa otetaan käyttöön ravintolarajoitukset. <i>Valtioneuvosto.fi</i> . Haettu osoitteesta <a href="https://valtioneuvosto.fi/-/1271139/muutoksia-ravitsemisliikkeiden-rajoituksiin-kymenlaaksossa-otetaan-kayttoon-ravintolarajoitukset">https://valtioneuvosto.fi/-/1271139/muutoksia-ravitsemisliikkeiden-rajoituksiin-kymenlaaksossa-otetaan-kayttoon-ravintolarajoitukset</a> 13.10.2022.	+a
17.11.2021	<b>Ravintolarajoitukset mahdollistavan asetuksen voimassaolon jatkaminen 31.12.2022 loppuun saakka; ravintolarajoitukset käyttöön Pohjois-Pohjanmaan, Pirkanmaan ja Kanta-Hämeen maakunnissa sekä Länsi-Pohjan sairaanhoitopiirissä.</b> Sosiaali- ja terveysministeriö (2021). Ravitsemisliikkeiden rajoituksia jatketaan vuoden loppuun saakka. <i>Valtioneuvosto.fi</i> . Haettu osoitteesta <a href="https://valtioneuvosto.fi/-/1271139/ravitsemisliikkeiden-rajoituksia-jatketaan-vuoden-loppuun-saakka">https://valtioneuvosto.fi/-/1271139/ravitsemisliikkeiden-rajoituksia-jatketaan-vuoden-loppuun-saakka</a> 13.10.2022.	+ / +a
28.11.2021	<b>Ravintolarajoitusten tiukentaminen</b> Sosiaali- ja terveysministeriö (2021). Ravitsemisliikkeiden rajoituksiin tiukennuksia. <i>Valtioneuvosto.fi</i> . Haettu osoitteesta <a href="https://valtioneuvosto.fi/-/1271139/ravitsemisliikkeiden-rajoituksiin-tiukennuksia">https://valtioneuvosto.fi/-/1271139/ravitsemisliikkeiden-rajoituksiin-tiukennuksia</a> 13.10.2022.	+
2.12.2021	<b>Etätyösuositus leviämialueille toistaiseksi</b> Sosiaali- ja terveysministeriö & valtiovarainministeriö (2021). Hallitus suosittelee etätyötä leviämialueille toistaiseksi. <i>Valtioneuvosto.fi</i> . Haettu osoitteesta <a href="https://valtioneuvosto.fi/-/10623/hallitus-suosittelee-etatyota-leviamialueille-toistaiseksi">https://valtioneuvosto.fi/-/10623/hallitus-suosittelee-etatyota-leviamialueille-toistaiseksi</a> 14.10.2022.	+
4.12.2021	<b>Ravintolarajoitusten kiristäminen Keski-Suomen maakunnassa ja Rovaniemen kaupungissa</b> Sosiaali- ja terveysministeriö (2021). Leviämialueen rajoitukset otetaan käyttöön uusilla alueilla. <i>Valtioneuvosto.fi</i> . Haettu osoitteesta <a href="https://valtioneuvosto.fi/-/1271139/leviamialueen-rajoitukset-otetaan-kayttoon-uusilla-alueilla">https://valtioneuvosto.fi/-/1271139/leviamialueen-rajoitukset-otetaan-kayttoon-uusilla-alueilla</a> 14.10.2022.	+a
5.12.2021	<b>Ravintolarajoitusten tiukentaminen Ahvenanmaalla</b> Sosiaali- ja terveysministeriö (2021). Ahvenanmaalla otetaan käyttöön leviämialueen rajoitukset. <i>Valtioneuvosto.fi</i> . Haettu osoitteesta <a href="https://valtioneuvosto.fi/-/1271139/ahvenanmaalla-otetaan-kayttoon-leviamialueen-rajoitukset">https://valtioneuvosto.fi/-/1271139/ahvenanmaalla-otetaan-kayttoon-leviamialueen-rajoitukset</a> 14.10.2022.	+a
18.12.2021	<b>Ravintolarajoitusten kiristäminen Lapin maakunnassa ja Etelä-Savon sairaanhoitopiirissä</b> Sosiaali- ja terveysministeriö (2021). Leviämialueen rajoitukset otetaan käyttöön koko Lapin maakunnassa ja Etelä-Savon sairaanhoitopiirissä. <i>Valtioneuvosto.fi</i> . Haettu osoitteesta <a href="https://valtioneuvosto.fi/-/1271139/leviamialueen-rajoitukset-otetaan-kayttoon-koko-lapin-maakunnassa-ja-etela-savon-sairanhoitopiirissa">https://valtioneuvosto.fi/-/1271139/leviamialueen-rajoitukset-otetaan-kayttoon-koko-lapin-maakunnassa-ja-etela-savon-sairanhoitopiirissa</a> 14.10.2022.	+a
22.12.2021	<b>Tartuntatautilain väliaikaisten säädösten voimassaolon jatkaminen 30.6. asti.</b> Sosiaali- ja terveysministeriö (2021). Tartuntatautilain väliaikaisten pykälien voimassaoloa jatketaan kesäkuun 2022 loppuun. <i>Valtioneuvosto.fi</i> . Haettu osoitteesta <a href="https://valtioneuvosto.fi/-/1271139/tartuntatautilain-valiaikaisten-pykalien-voimassaoloa-jatketaan-kesakuun-2022-loppuun">https://valtioneuvosto.fi/-/1271139/tartuntatautilain-valiaikaisten-pykalien-voimassaoloa-jatketaan-kesakuun-2022-loppuun</a> 14.10.2022.	+
22.12.2021	<b>Valtioneuvoston periaatepäätös hätäjarrumekanismiin käyttöönotosta</b> Sosiaali- ja terveysministeriö (2021). Koronan torjunnassa otetaan käyttöön hätäjarru – tavoitteena hidastaa epidemian leviämistä. <i>Valtioneuvosto.fi</i> . Haettu osoitteesta <a href="https://valtioneuvosto.fi/-/1271139/koronan-torjunnassa-otetaan-kayttoon-hatajarru-tavoitteena-hidastaa-epidemian-leviamista">https://valtioneuvosto.fi/-/1271139/koronan-torjunnassa-otetaan-kayttoon-hatajarru-tavoitteena-hidastaa-epidemian-leviamista</a> 14.10.2022.	+
24.12.2021	<b>Koronapassin käytön rajoittaminen. Rajoituksia Pohjois-Savon maakuntaan. Rajoitusten poistaminen Ahvenanmaalla.</b> Sosiaali- ja terveysministeriö (2021). Ravitsemisliikkeiden anniskeluun ja aukioloon rajoituksia – koronapassin käyttöä rajataan. <i>Valtioneuvosto.fi</i> . Haettu osoitteesta <a href="https://valtioneuvosto.fi/-/1271139/ravitsemisliikkeiden-anniskeluun-ja-aukioloon-rajoituksia-koronapassin-kayttoa-rajataan">https://valtioneuvosto.fi/-/1271139/ravitsemisliikkeiden-anniskeluun-ja-aukioloon-rajoituksia-koronapassin-kayttoa-rajataan</a> 14.10.2022.	+ / +a / -a
30.12.2021	<b>Koronapassin käyttöönoton rajoittaminen siten, että koronapassia ei voi käyttää vaihtoehtona rajoituksille.</b> Sosiaali- ja terveysministeriö (2021). Koronapassin käyttöön tilapäisiä poikkeuksia. <i>Valtioneuvosto.fi</i> . Haettu osoitteesta <a href="https://valtioneuvosto.fi/-/1271139/koronapassin-kayttoon-tilapaisia-poikkeuksia">https://valtioneuvosto.fi/-/1271139/koronapassin-kayttoon-tilapaisia-poikkeuksia</a> 14.10.2022.	+

31.12.2021	<b>Koronapassin käytön rajoitukset käyttöön Itä-Savon ja Pohjois-Karjalan sairaanhoitopiireissä.</b> Sosiaali- ja terveysministeriö (2021). Koronapassin tilapäiset rajoitukset tulevat voimaan Itä-Savon ja Pohjois-Karjalan sairaanhoitopiireissä. <i>Valtioneuvosto.fi</i> . Haettu osoitteesta <a href="https://valtioneuvosto.fi/-/1271139/koronapassin-tilapaiset-rajoitukset-tulevat-voimaan-etela-savon-ja-pohjois-karjalan-sairaanhoitopiireissa">https://valtioneuvosto.fi/-/1271139/koronapassin-tilapaiset-rajoitukset-tulevat-voimaan-etela-savon-ja-pohjois-karjalan-sairaanhoitopiireissa</a> 14.10.2022.	+a
31.12.2021	<b>Ravintolarajoitusten kiristäminen Etelä-Savon ja Pohjois-Karjalan maakunnissa</b> Sosiaali- ja terveysministeriö (2021). Leviämisalueen rajoitukset ravintoloille otetaan käyttöön uusilla alueilla. <i>Valtioneuvosto.fi</i> . Haettu osoitteesta <a href="https://valtioneuvosto.fi/-/1271139/leviamisalueen-rajoitukset-ravintoloille-otetaan-kayttoon-uusilla-alueilla">https://valtioneuvosto.fi/-/1271139/leviamisalueen-rajoitukset-ravintoloille-otetaan-kayttoon-uusilla-alueilla</a> 14.10.2022.	+a
7.1.2021	<b>Ravintolarajoitusten kiristäminen ja koronapassin käytön rajoittaminen Ahvenanmaalla</b> Sosiaali- ja terveysministeriö (2022). Leviämisalueen rajoitukset ravintoloille otetaan käyttöön Ahvenanmaalla. <i>Valtioneuvosto.fi</i> . Haettu osoitteesta <a href="https://valtioneuvosto.fi/-/1271139/leviamisalueen-rajoitukset-ravintoloille-otetaan-kayttoon-ahvenanmaalla">https://valtioneuvosto.fi/-/1271139/leviamisalueen-rajoitukset-ravintoloille-otetaan-kayttoon-ahvenanmaalla</a> Sosiaali- ja terveysministeriö (2022). Koronapassin tilapäiset rajoitukset tulevat voimaan Ahvenanmaan maakunnassa. <i>Valtioneuvosto.fi</i> . Haettu osoitteesta <a href="https://valtioneuvosto.fi/-/1271139/leviamisalueen-rajoitukset-ravintoloille-otetaan-kayttoon-ahvenanmaalla">https://valtioneuvosto.fi/-/1271139/leviamisalueen-rajoitukset-ravintoloille-otetaan-kayttoon-ahvenanmaalla</a>	+a
12.1.2022	<b>Ravintolarajoitusten kiristäminen ja jatkaminen koko maassa: ravintoloiden sulkeminen klo 18, koronapassi ei käy rajoitusten sijasta, leviämisalueen rajoitukset käyttöön kaikilla leviämisalueilla</b> Sosiaali- ja terveysministeriö (2022). Muutoksia ravintoloiden aukioloaikoihin ja koronapassin käyttöön. <i>Valtioneuvosto.fi</i> . Haettu osoitteesta <a href="https://valtioneuvosto.fi/-/1271139/muutoksia-ravintoloiden-aukioloaikoihin-ja-koronapassin-kayttoon">https://valtioneuvosto.fi/-/1271139/muutoksia-ravintoloiden-aukioloaikoihin-ja-koronapassin-kayttoon</a> 14.10.2022.	+ / +a



## LIITE 2. TUTKIMUKSEEN SISÄLLYTTETTYJEN KANSALAISPULSSI-KYSELYIDEN KYSYMYSTEN KESKEISET TUNNUSLUVUT PAINOTETUSSA AINEISTOSSA

Kuinka paljon henkilökohtaisesti luotat seuraavien instituutioiden:	Suomen hallitus			Kuntahallinto			Suomen eduskunta			Terveydenhuoltojärjestelmä			Koulutusjärjestelmä			Valtionhallinto		
	ka.	mediaani	keskihajonta	ka.	mediaani	keskihajonta	ka.	mediaani	keskihajonta	ka.	mediaani	keskihajonta	ka.	mediaani	keskihajonta	ka.	mediaani	keskihajonta
5/2020	7,12	8	2,072	6,68	7	1,816	6,76	7	1,87	8,1	8	1,414	8,04	8	1,352	7,31	8	1,751
7/2020	7,06	8	2,078	6,62	7	1,825	6,63	7	1,867	7,92	8	1,516	8,08	8	1,415	7,29	8	1,745
9/2020	6,79	7	2,106	6,48	7	1,884	6,49	7	1,911	7,8	8	1,534	7,96	8	1,339	7,14	8	1,765
11/2020	6,59	7	2,38	6,45	7	1,94	6,37	7	2,071	7,83	8	1,576	7,91	8	1,46	7,06	7	1,867
13/2020	6,97	8	2,198	6,62	7	1,862	6,71	7	1,970	7,88	8	1,571	7,92	8	1,49	7,33	8	1,787
1/2021	6,77	7	2,258	6,62	7	1,894	6,53	7	2,017	7,87	8	1,522	7,99	8	1,342	7,23	8	1,813
3/2021	6,77	7	2,284	6,66	7	1,918	6,54	7	2,068	7,83	8	1,498	7,79	8	1,462	7,14	8	1,828
5/2021	6,52	7	2,307	6,57	7	1,917	6,4	7	2,016	7,86	8	1,591	7,79	8	1,525	6,89	7	1,903
7/2021	6,6	7	2,368	6,74	7	1,808	6,47	7	2,001	7,89	8	1,616	7,96	8	1,536	7,2	8	1,804
9/2021	6,73	7	2,189	6,82	7	1,739	6,64	7	1,917	7,9	8	1,492	7,98	8	1,419	7,11	7	1,829
11/2021	6,56	7	2,304	6,64	7	1,883	6,48	7	2,037	7,7	8	1,631	8,02	8	1,323	7,12	8	1,875
13/2021	6,73	7	2,237	6,75	7	1,825	6,58	7	1,921	7,79	8	1,614	7,83	8	1,437	7,11	8	1,835
15/2021	6,58	7	2,303	6,67	7	1,845	6,53	7	1,96	7,7	8	1,688	7,82	8	1,469	7,07	8	1,832
1/2022	6,43	7	2,329	6,71	7	1,859	6,42	7	2,082	7,59	8	1,769	7,73	8	1,582	7,03	8	1,941

**LIITE 3. EN OSAA SANOA -VASTAAJIEN OSUUDET, PAINOTETTU AINEISTO**

Kyselyn kierros	Kuinka paljon henkilökohtaisesti luotat seuraaviin instituutioihin?					
	Suomen hallitus	Kuntahallinto	Suomen eduskunta	Terveystieteiden keskus	Koulutusjärjestelmä	Valtionhallinto
5/2020	1,1 %	6,3 %	2,2 %	0,6 %	3,3 %	9,1 %
7/2020	1,4 %	6,0 %	2,9 %	0,4 %	2,6 %	6,8 %
9/2020	2,0 %	7,0 %	3,8 %	0,9 %	3,9 %	10,6 %
11/2020	2,0 %	6,5 %	3,7 %	0,8 %	3,3 %	9,4 %
13/2020	1,8 %	5,9 %	2,7 %	1,2 %	2,9 %	8,5 %
1/2021	1,8 %	8,1 %	3,9 %	1,2 %	2,9 %	9,0 %
3/2021	2,4 %	7,3 %	4,4 %	1,6 %	3,8 %	8,8 %
5/2021	2,0 %	6,7 %	2,5 %	0,5 %	3,0 %	8,9 %
7/2021	0,9 %	6,0 %	1,7 %	0,4 %	2,9 %	8,3 %
9/2021	2,1 %	6,0 %	3,5 %	1,0 %	3,8 %	10,0 %
11/2021	2,4 %	5,8 %	3,4 %	0,4 %	2,9 %	8,9 %
13/2021	2,2 %	7,2 %	3,7 %	1,0 %	3,1 %	9,9 %
15/2020	2,3 %	7,4 %	4,0 %	0,6 %	2,9 %	9,1 %
1/2022	1,8 %	7,1 %	3,3 %	0,8 %	3,7 %	9,9 %