

Ihmisenkuvia. Uusia ja vanhoja löytöjä Suomesta

1. Kampakeraaminen tikku-ukko Lieksan Paaterista

Kampakeramiikan koristelussa on ihminen harvinainen aihe. Suomesta tuli ensimmäinen ihmiskuvio tunnetuksi vasta 1981. Silloin saatiin Rääkkylästä, Pohjois-Karjalasta, vanhempaan tyyppilliseen kampakeramiikkaan kuuluva astianpala, johon on kuvattu rengaspäinen tikku-ukko (Taavitsainen 1982).

Joskus sattuu, että aivan poikkeuksellinenkin löytö saa pian seuraa samantapaisesta. Niin kävi nytkin: jo 1985 uusi kampakeraaminen tikku-ukko ilmaantui Lieksasta, siis Pohjois-Karjalasta sekin.

Se saatiin vanhastaan tunnetulta Paaterin asuinpaikalta Lieksan Vuonislahdelta (aik. Pielisjärveä. Pohjois-Karjalan kulttuuriympäristö 1979 s. 22 n:o 17). Tämä on Lieksan keskustasta n. 18 km etelään, Pielisen itäpuolella, pientä Sammallampea ja Jauhiaisjärveä yhdistävän Sammaljoen koillisrannalla. Paikka on hiekkaimakeä, jolla sijaitsee taiteilija Eva Rynnäsen ateljeerakennus. Kaivauksia ei ole tehty, mutta etenkin talon isäntä Paavo Rynnänen on vuosien mittaan kerännyt mäen etelä- ja lounaisosasta keramiikkaa ym. asuinpaikkalöytöjä. Peruskartan mukaan löytöjen alaraja on 95–97,5 m; Pielisen kanssa samassa tasossa olevan Sammallammen nykykorkeus on 93,7 m.

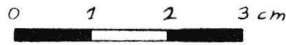
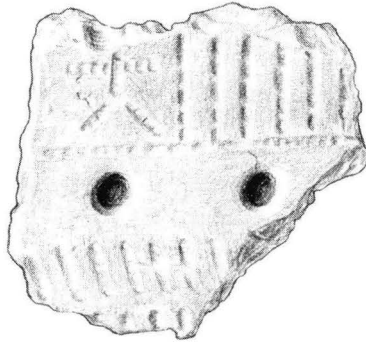
Ihmiskuvioinen astianpala (KM 22894) on pienehkö, kooltaan n. 4 × 4,5 cm. Savi on tiivistä ja hyvin poltettua. Sekoitteena on hiekkaa.

Tikku-ukko kuuluu vaakasuoraan koristevyöhykkeeseen, jonka muuten muodostavat kapeat lähes pystysuorat kampaleimat. Näiden pituus on yli 15 mm; koska pala on lohjennut niiden yläosasta, jää kokonaispituus epäselväksi. Alhaalla vyöhykettä rajaa samalla leimalla painettu vaakasuora reunaviiva, jollainen lienee ollut myös ylhäällä. Pystyjen leimojen väliin on jätetty 18 mm leveä tyhjä tila, jonka kohdalla reunaviiva jatkuu. Ukko on tehty tähän edellisestä poikkeavalla kampaleimalla, joka on lyhyt, kolmi- tai nelihampainen. Koska leimat on painettu osaksi päällekkäin, ei pituus ole varma; se lienee 6–7 mm.

Ukon pää on murtunut pois, joten sen muotoa ei tiedetä. Vartalo on pysty ja pituudeltaan yli 8 mm. Kohtisuorassa sitä vastaan ovat 5–6 mm pitkät käsivarret, joiden yläpuolelle pieni osa vartaloa jää kaulaksi. Samanmittaiset jalat ovat harallaan ja muodostavat keskenään suoran kulman.

Tämän vyöhykkeen alapuolella on vaakasuora kuopparivi ja alempana erottuu vielä kaksi kampaleimariviä, joissa tikku-ukon leimoja muistuttavat tiheään painetut nelihampaiset leimat ovat hiukan vasemmalle vinoja. Samoja leimoja on toisessa astianpalassa (KM 17298: 2) kolme riviä kahden kuopparivin välillä. Muita tähän astiaan kuuluvia palasia ei ole tallessa.

Tyyliltään astia on lähinnä nuorempaa tyyppillistä kampakeramiikkaa (Ka II: 2), joskin reunustettu kampaleimavyöhyke liittää sen myös huipputyyliin (II: 1–2).



1. Kampakeramiikan pala (KM 22894) Lieksan Paaterista. Piirros Tuula Aro.

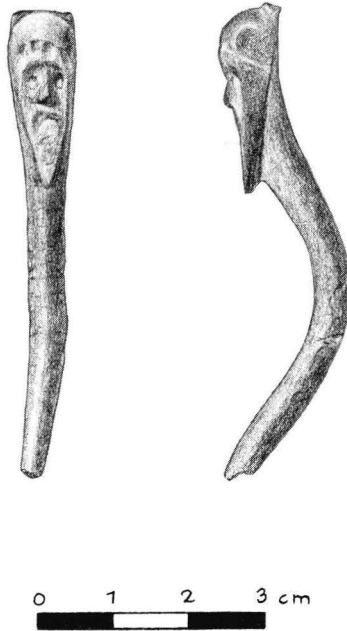
Vanhempaa tyyppillistä kampakeramiikkaa (II: 1) Paaterista on vain muutama sirpale; sen sijaan tyyliin II: 2 kuuluu edellisen lisäksi paloja ainakin viidestä astiasta, muutamissa niistä on asbesti- tai talkkisekoitetta. Varhaista asbestikeramiikkaa on hiukan, enemmän on koristelematonta asbestikeramiikkaa, jonka tarkempi ryhmä jää selvittämättä. Yksi pala (KM 17298: 9) vaikuttaa varhaismetallikautiselta. Kiviesineitä ovat tasataltta ja kourultaan keskeneräinen kourutaltta. Pitkä vaalea piisäle on retusoitu veitsekseksi. Löytöjensä perusteella Paateri liittyy niihin itäsuomalaisiin asuinpaikkoihin, jotka ovat olleet kauan käytössä.

Paaterin tikku-ukko poikkeaa täysin rääckyläläisestä, joka on piirretty katkoviivoilla muun koristelun lomaan: se ei ole siis kuulunut alkuperäiseen suunnitelmaan, vaan on lisätty vasta kun muu on ollut valmista. Paaterin ukolle on sen sijaan jo alunperin varattu oma sijansa vaakasuorassa koristevyössä. Lähellä on ajatus, ettei se ole ollut ainoa, vaan että pystyjen kampaleimojen muodostaman friisin on säännöllisin välein katkaissut tällainen ihmiskuvio.

Taavitsaisen Rääkkylän ukolle esittämät vertailukohtat eivät ole erityisen lähellä Paaterinkaan kuvaa ja ne poikkeavat suuresti myös toisistaan. Vaikuttaa siltä, että keramiikassa harvinaisten ihmishahmojen esittämiselle ei ole kehittynyt mitään yhtenäistä kaavaa, jollainen on päässyt syntymään niitä tavallisemmille vesilintujen kuville.

2. Soljen neula Kalannin Pietilästä

Pietilän talo Kalannin Hallun kylässä on aikoinaan rakennettu keskelle polttokalmistoa ja sen alueelta on vuodesta 1887 lähtien kertynyt sekä kaivauksissa että irtolöytöinä paljon esineistöä (KM 2224, 2906, 3143, 3336, 3440, 3605, 8913, 9502, 21629, 22106, 22515). Ensimmäinen kaivaus siellä tehtiin 1896 ja toistaiseksi viimeinen 1985.



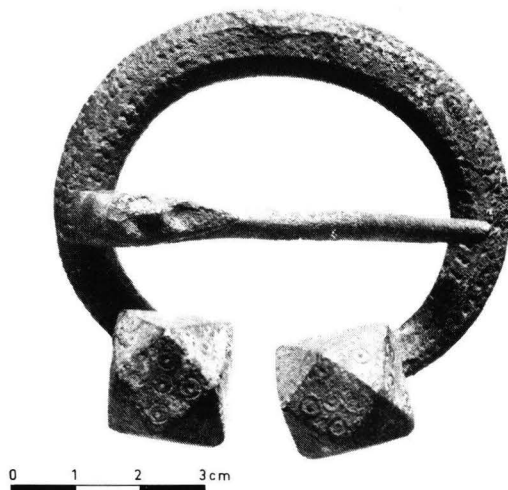
2. Pronssineula (KM 2906: 5) Kalannin Hallun Pietilästä.

Paikalta 1893 saatuihin löytöihin kuuluu mm. pronssiesine, josta luettelossa sanotaan (KM 2906: 5): »Pronssinen neula, kärjestä katkennut, kaareva ja toisessa päässä on ihmisen pääkuva terävään suippuun päättyvällä parralla».

Neula on tukevahko ja taipunut, sen pituus on 63 mm ja paksuus 5 mm. Poikkileikkaus on pyöreä paitsi pään kohdalta, jonka taus on tasainen. Sieltä esine näyttää jatkuneen 9 mm leveänä ja 2,5 mm paksuna nauhana, joka on katkennut päälaen tasalta; myös kärki on poikki. Plastisesti kuvattujen kasvojen korkeus parran kärjestä pääläelle on 24 mm, leveys 8 mm ja paksuus otsan kohdalta 9 mm. Ne ovat kapeat, otsa on kupera ja kapea nenä näyttää ainakin nykyisellään kyömyltä. Pieninä renkaina kuvatut silmät ovat otsaan nähden syvällä. Nenän alapuolella erottuvat viikset ja pieni suusyvennys; parta suippenee neulasta ulkonevaksi kärjeksi. Sivuilta kasvoja rajaa syvennys ja päässään miehellä on pyöreäkupuinen patalakki tai kypärä.

Vaikka esine on poikkeuksellinen – tai ehkä juuri siksi –, siihen ei ole kiinnitetty huomiota eikä kukaan näytä pohtineen sen funktiota.

Samalla kertaa neulan kanssa Pietilästä tuli mm. pronssinen särmänuppinen hevosenkenkäsolkki (KM 2906: 6; tyyppiä Salmo 1956 s. 30–36, Kivikoski 1951 s. 51–52 ja 1973 s. 95, Abb. 694–695). Sen kaaren läpimitta on ulkoreunoilta 71 mm ja sisäreunoilta 52 mm, kehän poikkileikkaus on kahdeksankulmainen ja neljä ylintä särmää on koristettu molemmin puolin pienillä kolmiosyvennyksillä. Solki on tukevatekoinen ja sen särmikkäät nupit ovat harvinaisen suuret; niiden alataso on 19 × 19 mm, ylätaso 10 × 10 mm ja korkeus 13 mm. Päälysneliötä koristaa viisi »häränsilmää», kärki ylöspäin olevissa sivukolmioissa näitä on kolme ja kärki



3. Pietilän neula ja solki (KM 2906: 5 ja 6). Valok. Museovirasto.

alaspäin olevissa yksi. Tyyppi sinänsä on yleinen viikinkiajalla koko Itämeren piirissä.

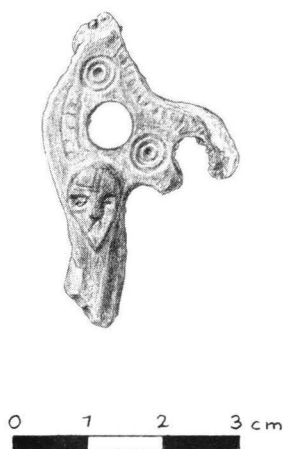
Neula tästä Pietilän soljesta puuttuu – vai puuttuuko? Ihmiskasvoinen neula sopii siihen niin mitoiltaan kuin muodoltaankin oikein hyvin. Hevosenkenkäsolkien neulat ovat usein samalla tavoin taipuneita ja katkennut nauhamainen osa on voinut muodostaa kehän ympärille kierretyn neulankannan.

Minkäänlaisissa soljenneuloissa ei kuitenkaan ole vastaavanlaista ihmiskuvaa. Särmänuppisten solkien neulankanta on tavallisesti nauhamainen, litteä ja kapea, ja vaikka se muutamissa niistä, samoin kuin joskus myös valmunuppisissa, kohoaa korkeaksi ja ohueksi »kukonharjaksi» (Salmo 1956 s. 55), ei sitä voi verrata Pietilän neulan pienoisveistokseen. Silti tämän ja soljen yhteenkuuluvuudesta ei liene epäilyksiä.

Vaikka neulan kasvot on hahmoteltu yksinkertaisin keinoin, ei niille näytä olevan hyviä vastineita muualta löytyneistä »viikinginkuvista». Kysymyksessä lienee korusepän omaperäinen idea; suomalaisen, skandinaavin vai muunmaalaisen, jääköön pohtimatta.

3. Soljen katkelma Hattulan Tyrvännön Retulansaaresta

Hattulan (aik. Tyrvännön) Retulansaaresta tutkittiin 1975–76 Helsingin yliopiston arkeologian laitoksen kaivauksena Anja Sarvaksen johdolla kumpareeksi n:o 152 nimitettyä muinaisjäännöstä. Löytöjä tuli paljon (KM 19704: 1–1589, 19872: 1–1314), mutta ei mitään kiinteitä jäännöksiä. Rungas savitiiviste ja keramiikka viittaavat asuinpaikkaan, mutta monet tullessa olleet esineet ja palanut luu ovat mieluummin peräisin kalmistosta. Mahdollisesti kysymyksessä on peltoa raivatessa muodostunut ja monenlaista ainesta sisältävä sekundäärinen jätekumpare. Ajoitettava rautakautinen esineistö on merovingi- ja viikinkiajalta.



4. Pronssiesineen katkelma (KM 19704: 395) Hattulan Retulansaaresta. Piirros Tuula Aro.

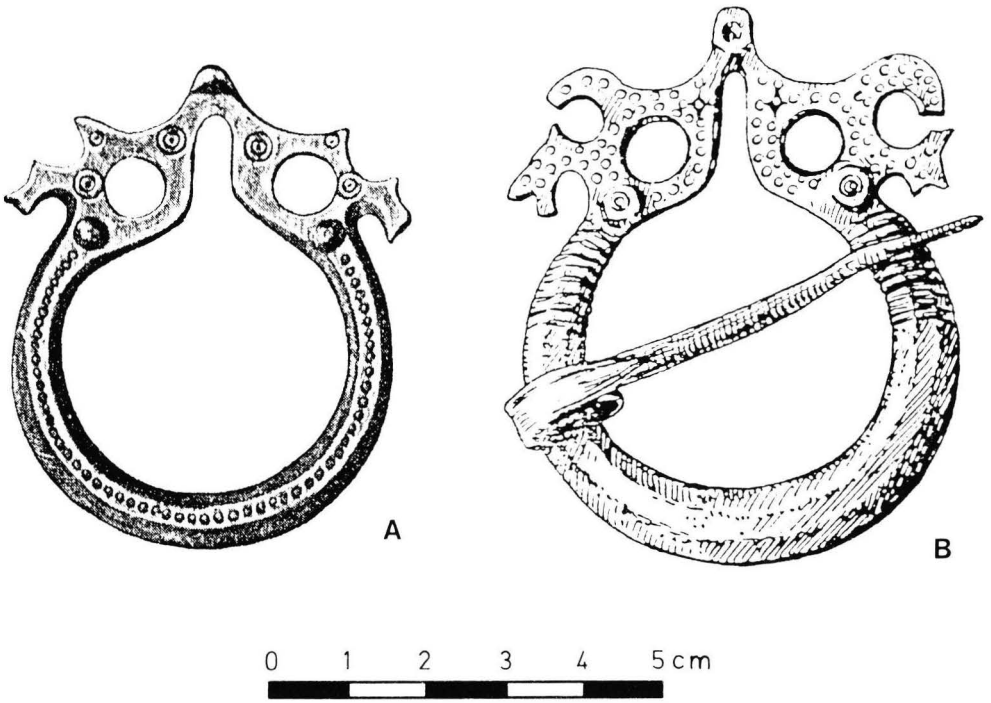
Löytöihin kuuluu monisakarainen epämuotoinen katkelma tulevassa turmeltuneesta pronssiesineestä (KM 19704: 365). Se on 2,5 mm vahvaa levyä, jonka ehjinä säilyneet reunaosat kaartuvat loivasti S:n muotoisina; suurin pituus on 40,5 mm. Keskellä levyä on pyöreä reikä, halkaisijaltaan 7 mm. Reunassa on kaksi pyöreää aukkoa, jotka ovat alunperinkin voineet olla avoimet.

Eniten huomiota tässä katkelmassa herättää reliefinä kuvattu parrakas naama, josta alaspäin jatkuu 9 mm leveä, hiukan kaareva ja poikkileikkaukseltaan puolisuunnikkaan muotoinen katkennut osa. Kasvot kohoavat pinnasta n. 3 mm, niiden korkeus parran kärjestä päälaelle on 12 mm ja leveys 7 mm. Otsa, silmäkulmat ja nenä ovat samassa tasossa, muu osa kasvoista niitä alempana. Silmät ovat pienet ympyrät, piste keskellä, viiksien raja erottuu heikosti. Parta on suippo, mutta lyhyempi kuin Pietilän ukolla. Päälaki on pyöreä ja otsalla erottuu vähäistä viivoitusta. Voisi kuvitella, että miehellä on päässään nenänsuojuksella varustettu kypärä.

Muusta koristelusta ovat selviä kaksi »häränsilmää». Lisäksi pinnassa on tulen vaurioittamaa kolmiokoristelua viivojen välissä.

Retulansaaren löydöissä ei näytä olevan muuta tähän katkelmaan liittyvää – sulaneesta pronssista ei tietenkään saa selvää. Myöskään ei Suomen rautakautisessa aineistossa liene esinettä, jollaisesta tämä voisi olla katkelma. Tohtori Pirkko-Liisa Lehtosalo-Hilander antoi kuitenkin ystävällisesti vihjeen, jonka avulla alkuperäinen tyyppi löytyi.

Gotlannissa esiintyy ryhmä 900-luvulle ajoitettuja hevosenkenkäsolkia, joiden päissä on vastakkaisiin suuntiin kääntyneet, kapean kaaren yhdistämät eläimenpäät; ainakin yksi tällainen on myös Ruotsin mantereelta (Nylén 1956, 1981 s. 115–116, k. 1a, b). Tyypin alkumuotoa edustanee Birkan haudasta n:o 886 löytynyt solki (Nerman 1931 s. 172, k. 19; Nylén 1956 s. 46; Thunmark–Nylén 1983 s. 313, k. 5c). Vuoden 1000 vaiheilla Gotlannissa kehittyi yksinkertaistettu tyyli, josta tunnustettavat eläimenpäät ovat jokseenkin kadonneet. Siinä soljen toisiinsa yhdistyneet sakaraiset päät ovat levymäiset ja kummankin keskellä on pyöreä reikä. Leimakoristelu on yleistä – mm. »häränsilmiiä» esiintyy – ja pään ja kehän yhtymäkohdassa, missä aikaisemmassa tyypissä on tavallisesti kohovöitä, on tässä



5. Hevosenkänkäsolkia, joiden päissä pitkälle tyylitellyt levymäiset eläimenpäät. a) Gotlannista (Nylén 1956 k. 5b). b) Laukskolan solki Latviasta (Latvija PSR Arheologija 1974 tl 77: 1).

pyöreä kohouma (Nerman 1931 s. 172, k. 22; Nylén 1956 s. 46, k. 5b; Thunmark–Nylén 1983 s. 313, k. 5a; vrt. Floderus 1946 s. 40, k. 27).

Eläinpääkoristeisten solkien muunnoksia on myös Itämeren itäpuolelta. Venäjältä (?) löytyneessä eläimenpäät ovat vielä selvät (Trudy 1891 s. 270, k. 70; ks. Nylén 1956 s. 47 viite 16) ja jotenkuten tunnistettavia ne ovat myös Njemenin suuseudulta olevassa soljessa (Nerman 1931 s. 170, k. 23). Latviasta taas on kaksi solkea, jotka ovat lähellä pitkälle tyyliteltäviä gotlantilaisia. Niissä kummankin päätelevyn toinen sakara on kuitenkin pitempi kuin viimeksi mainituissa ja kaartuu aivan lähelle toista jättäen levyn reunaan pyöreän aukon (Mugurevičs 1965 tl XXIII: 1 ja 2; jälkimmäinen, Laukskolan solki, myös Latvijas PSR Arheologija 1974 tl. 77: 1; Thunmark–Nylén 1983 s. 313, k. 5b).

Retulansaaren katkelma vastaa niin muodoltaan kuin kooltaankin Latviasta löydettyjen päätelevyä; etenkin Laukskolan soljen kanssa yhtäläisyys on suuri. Oleellisin ero on siinä, että sillä kohdalla, missä Laukskolan soljessa on pään ja kehän yhtymäkohdassa pyöreä kohouma, on Retulansaaren löydössä kasvokuvio; sen alapuolelta lähtevä katkennut, poikkileikkaukseltaan puolisuunnikkaan muotoinen osa sopii hyvin soljen kehän aluksi. Kysymyksessä on siis tyylitellyn eläinpääkoristeisen soljen Latviasta tunnetun muunnoksen katkelma.

Kirjallisuus

- Floderus E. 1946, Norrtäljetraktens förhistoria. – Norrtäljetrakten under forntiden. *Kungl. Vitterhets Historie och Antikvitets Akademiens Handlingar*. Del 62.
- Kivikoski Ella, 1951, Hästskoformiga spännen i Finlands vikingatid – *FM*.
- Kivikoski Ella, 1973, *Die Eisenzeit Finnlands. Bildwerk und Text*. Helsinki.
- Latvijas PSR Arheologija, 1974. Riga.
- Mugurevičs E. 1965, *Vostotšnaja Latvija i sosednije zemli v X–XII vv*. Riga.
- Nerman B. 1931, Der Handel Gotlands mit dem Gebiet am Kurischen Haff im 11. Jahrhundert. – *Prussia* 29.
- Nylén E. 1956, Ett gotländskt spänne i Dalarna. – *Gotländskt Arkiv* XXVIII.
- Nylén Erik, 1981, Gotland zu St. Olavs Zeit. – St. Olav, seine Zeit und sein Kult. *Acta Visbyensia* VI.
- Pohjois-Karjalan kulttuuriympäristö, 1979. – *Pohjois-Karjalan seutukaavaliiton julkaisu* A 13. Joensuu.
- Salmo H. 1956, Die finnischen Hufeisenfibeln. – *SMYA* 56.
- Taavitsainen J.-P. 1982, Tikku-ukko Rääkkylästä. – *Fennoscandia antiqua* I.
- Thunmark-Nylén Lena, 1983, Gotland och Ostbaltikum. – *Gutar och vikingar*. Stockholm.
- Trudy VII arheologičeskago sjezda* 1887. II: Moskva.