



ANÁLISIS DE LAS VARIACIONES RESIDENCIALES EN EL MUNICIPIO DE SEVILLA EN EL PERIODO 2005 - 2012

Alumno: Francisco Javier Luque Lobato | Tutora: Belén Pedregal Mateos.
Sevilla, 24 de julio de 2014

En portada: imagen de González F.R. (2011)

| | |
|---|----|
| 1. Introducción: movimientos migratorios con origen y destino en España | 6 |
| 2. Objetivos del trabajo | 9 |
| 3. Fuentes | 9 |
| 4. Metodología | 11 |
| 4.1. Tabulación y explotación de la información..... | 16 |
| 4.2. Procesamiento de la información y representación cartográfica | 22 |
| 4.3. Otras consultas | 22 |
| 5. Estado de la cuestión..... | 23 |
| 5.1. Las migraciones internacionales..... | 23 |
| 5.2. Las migraciones en Europa | 24 |
| 5.3. Las migraciones en España | 26 |
| 5.4. Las migraciones en Andalucía..... | 27 |
| 6. El fenómeno migratorio reciente en el municipio de Sevilla | 29 |
| 6.1. Perfiles de los migrantes en función de sexo, edad y nacionalidad..... | 31 |
| Inmigrantes españoles..... | 31 |
| 7. Análisis de las variaciones residenciales con origen y destino en el municipio de Sevilla..... | 39 |
| 7.1. Evolución temporal de los movimientos con origen y destino en el municipio de Sevilla (2005 – 2012)..... | 39 |
| 7.2. Composición de los movimientos: análisis de los cambios residenciales según nacionalidad de los migrantes..... | 42 |
| 7.3. Estudio de las variaciones residenciales en el Área Metropolitana de Sevilla.... | 44 |
| 7.4. Las variaciones residenciales entre el municipio de Sevilla y el resto de Andalucía | 49 |
| 7.5. Las variaciones residenciales del municipio de Sevilla con el resto de España. . | 51 |

| | |
|--|----|
| 7.6. Variaciones residenciales entre el municipio de Sevilla, el resto de Andalucía y el resto de España en función de las 6 zonas propuestas..... | 53 |
| 7.6.1. Análisis de los flujos migratorios según zonas de origen y destino | 53 |
| 7.6.2. Análisis detallado por zonas | 59 |
| 7.7. Variaciones residenciales entre el municipio de Sevilla y el extranjero. | 68 |
| 8. Conclusiones | 71 |
| 9. Bibliografía | 73 |

Resumen

Las variaciones residenciales ejercen una gran influencia sobre la composición de la población de una determinada área geográfica. En las dos últimas décadas, España ha experimentado una gran variación residencial interior y la llegada de numerosos inmigrantes extranjeros. Sin embargo, la crisis económica ha provocado un cambio radical tanto de los flujos como de los perfiles de las personas que realizan dichos cambios residenciales. Este trabajo, analiza cuáles son esos cambios y sus principales causas.

Abstract

Residential variations have a great influence over the population composition in a specific geographical area. In the last two decades, Spain has experienced both a high interior residential variation and the arrival of several foreign immigrants. However, the current economic crisis has provoked major changes on both the fluxes and the profiles of the people who makes that variations. This investigation makes an analysis of those changes and their main causes.

Résumé

Les variations résidentielles ont un grande influence sur la composition de la population de un aire géographique déterminée. L'Espagne a expérimenté à la fois une grande variation résidentielle intérieur et l'arrivée de beaucoup d'immigrants étrangers. Cependant, la crise économique actuelle a provoqué des changements radicales à la fois dans le flux d'immigrations et les profils des personnes qui réalisent tels variations. Cet investigation analyse ces changements et ses causes principaux.

1. Introducción: movimientos migratorios con origen y destino en España

En las últimas décadas España ha vivido una serie de cambios radicales en la movilidad residencial de la población. Esto ha sido causado por numerosos factores entre los que algunos autores destacan los siguientes (Fernández, 2014; Le Monde, 1962; Preston, 1984). En primer lugar, la adhesión de España a la Comunidad Económica Europea en 1986 cuya consecuencia fue un incremento del nivel económico nacional gracias a la eliminación de los aranceles comunitarios existentes hasta entonces y al aumento de las exportaciones. Esto provocó una mejora económica efectiva durante los años 90 en los que el PIB nacional pasó de 520 mil millones de dólares en 1990 a 580 mil millones en el año 2000 (Banco Mundial, 2014). En segundo lugar, la celebración en 1992 de las Olimpiadas de Barcelona y la Exposición Universal de Sevilla que supusieron la apertura definitiva de España al mundo exterior tras 40 años de dictadura y la llegada de un gran número de empresas extranjeras que auguraban un crecimiento económico aún mayor. En tercer lugar la firma del Tratado de Maastricht en 1992 y del Acuerdo de Schengen en 1995 que introdujeron el concepto de ciudadanía europea y eliminaron las fronteras interiores de la unión respectivamente. Así mismo, la entrada en la zona euro en 2002 que provocó además de beneficios económicos una mayor movilidad de ciudadanos dentro de las fronteras de la unión.

Todo este conjunto de factores influyeron tanto a nivel nacional como a nivel local. A nivel nacional, la mejora económica anteriormente descrita, produjo un rápido aumento de los flujos de inmigración tanto comunitarios (procedentes especialmente de Reino Unido y Alemania así como de los recién incorporados países de Europa Oriental) como extracomunitarios (especialmente de América Latina y del Norte de África). En tan sólo un par de décadas, España pasó de ser un país emisor de emigrantes a un país receptor de inmigrantes. A nivel local, la ciudad de Sevilla no fue ajena a estos cambios demográficos. Durante las últimas décadas del siglo XX, se aprobó el Estatuto de Autonomía de Andalucía que convertía a Sevilla en capital autonómica y sede de la administración regional. La ciudad se mantuvo como el municipio andaluz más poblado y se consolidó el área metropolitana. La exposición de 1992 utilizada como un símbolo de modernización de la ciudad provocaría la llegada de empresas extranjeras, la creación de puestos de trabajo y la consolidación de Sevilla como un foco comercial e industrial de gran importancia en el ámbito nacional lo que provocó un aumento aún mayor de los flujos de inmigración (Ayuntamiento de Sevilla, 2014).

La migración ha tenido y tiene en la actualidad un efecto muy importante sobre las sociedades. Las características básicas de dichos movimientos (como los lugares de

origen, destino, intensidad, duración...etc.) son muy importantes para entender la demografía actual tanto en España como en la ciudad de Sevilla. Sin embargo, ¿qué se entiende por migración? Según la Organización Internacional para las Migraciones (2006), la migración es definida como “el movimiento de una persona o grupo de personas de una unidad geográfica hacia otra a través de una frontera administrativa o política con la intención de establecerse de manera indefinida o temporal en un lugar de destino distinto a su lugar de origen”. Otros autores consideran que la migración es más que un mero movimiento, pues el cambio de residencia implica un cambio del espacio de vida, del espacio en el que transcurre la vida cotidiana de cada individuo determinado por la frecuencia y ámbito de sus movimientos. De esta forma, cada persona tendría un espacio de vida distinto que vendría determinado por el trabajo, los estudios, las compras, las gestiones administrativas y un gran número de actividades derivadas de relaciones sociales o actividades de ocio (Courgeau, 1988, en Susino et al., 2010).

A continuación se analizan brevemente los principales rasgos de los movimientos migratorios en España distinguiendo entre migraciones exteriores e interiores.

Migración exterior

Entendemos por migración exterior aquella cuyo origen y destino no se encuentran en el mismo país. Tras la Guerra Civil y hasta la década de los 90, en España existió un potente flujo de emigración que se dirigía hacia Europa central especialmente hacia Francia, Alemania y el Reino Unido. En total, se calcula que entre un millón y medio y dos millones de personas emigraron hacia el exterior en dicho periodo (Santos, 1999). Durante esta época, el movimiento contrario, la inmigración exterior, apenas tuvo importancia.

Actualmente, destacan dos tipos de movimientos: la inmigración exterior y la emigración hacia el extranjero. Con respecto a la inmigración exterior, podemos encontrar tres tipos de flujos. En primer lugar, la migración de retorno, que sería aquella compuesta por los españoles que viven en el extranjero y deciden volver a España. Según la Estadística de Migraciones del INE, en el primer trimestre de 2013, retornaron un total de 14.831 españoles, siendo ésta la nacionalidad más numerosa de todos los inmigrantes (INE, 2013). En segundo lugar, destacan los inmigrantes comunitarios que se dirigen a España por motivos turísticos y climáticos. Son, por lo general, personas en edad de jubilación y que provienen mayoritariamente de Europa del norte o de las Islas Británicas. Es el caso de Reino Unido con 6.875 inmigrantes en el primer trimestre de 2013. Por último, destacan los individuos que se dirigen a

España por motivos económicos y laborales. Son los casos de Marruecos (con 11.253 inmigrantes), Rumanía (con 10.741 inmigrantes) o China (con 4.199 inmigrantes) (INE, 2013).

Con respecto a la emigración exterior también podemos destacar tres tipos de flujos. En primer lugar los extranjeros que residían en España y que deciden retornar a sus países de origen. En segundo lugar, los españoles que emigran hacia otros países por motivos económicos y laborales. Por último, los individuos “de tránsito” que entran en la Unión Europea a través de España pero que posteriormente se dirigen a otros países de Europa Central. Según la estadística de migraciones del INE, en el primer trimestre de 2013, un total de 259.227 personas emigraron hacia otros países. De ellos, tan sólo 37.160 (un 14,33%) eran de nacionalidad española. Así mismo, cabe destacar que los principales países a los que se dirigen los flujos de emigración vuelven a ser Francia (con 3.805 personas), Reino Unido (con 3.368 personas) y Alemania (con 2.979 personas) (INE, 2013).

Migración interior

Entendemos por migración interior aquella cuyo origen y destino están en el mismo país. Existen varios tipos: migración intraprovincial, interprovincial e interautonómica. Con respecto a la migración intraprovincial, en el primer trimestre de 2013 había 11.135.075 personas residiendo en un municipio distinto al de lugar de nacimiento dentro de la misma provincia, siendo el más destacado Fuenlabrada con 90.951 personas (INE, 2013b).

El flujo total de migración interprovincial en el mismo periodo fue de 246.668 personas siendo el más destacado el flujo de Toledo a Madrid con 5.732 personas.

Por último, con respecto a la movilidad interautonómica hay que destacar que las Comunidades Autónomas fueron creadas en la década de 1980 y no existen estudios migratorios previos. De acuerdo con la Estadística de migraciones del INE, en el primer trimestre de 2013 el flujo de migración interautonómica fue de 191.195 personas. El flujo más numeroso fue el de Castilla-La Mancha a la Comunidad de Madrid con 10.293 personas, seguido del flujo inverso con 8.063 personas. Sin embargo, estos datos, pueden estar distorsionados por la migración interprovincial de Toledo a Madrid dada su cercanía. Otros flujos de migración destacados fueron los mutuos entre Cataluña y Andalucía (con más de 8.000 personas en ambos sentidos) y los de Madrid a la Comunidad Valenciana (INE, 2013b).

2. Objetivos del trabajo

Teniendo como marco el contexto anteriormente descrito, el objetivo principal de este trabajo es realizar un análisis de la movilidad de la población del área metropolitana de Sevilla en el período comprendido entre los años 2005 y 2012, estudiando las variables de origen y destino de los flujos y nacionalidad de los migrantes, prestando además especial atención a las consecuencias que la actual crisis económica haya podido provocar en dicha movilidad.

Como objetivos secundarios, se pretende comparar los patrones de movilidad en el área metropolitana de Sevilla con los de otras ciudades del territorio nacional a través de trabajos relacionados. Por último, se pretende responder a una serie de preguntas de investigación como ¿Cuál es el grupo que experimenta mayor movilidad: los españoles o los extranjeros? ¿Qué sexo y grupos de edad presentan la mayor propensión a migrar? ¿Cuáles son los movimientos predominantes? ¿Cuáles son los lugares de origen y destino más comunes?

3. Fuentes

Para el desarrollo de este estudio se han consultado dos principales tipos de fuentes: 1) los datos recogidos en las estadísticas del Instituto Nacional de Estadística, fundamentalmente los microdatos de la Estadística de Variación Residencial sobre los que se ha realizado un amplio trabajo de tratamiento de los datos y elaboración propia de tabulación y análisis y 2) fuentes bibliográficas de carácter demográfico, algunas de ellas se analizan a continuación y otras se relacionan en la bibliografía.

Las fuentes consultadas del Instituto Nacional de Estadística han sido el Padrón municipal de habitantes, la Estadística de Migraciones y los microdatos de la Estadística de Variaciones Residenciales (EVR) disponibles en la página web del INE en formato digital. El Padrón municipal es el registro administrativo donde constan los vecinos de un municipio. Sus datos constituyen prueba de residencia en el municipio y del domicilio habitual en el mismo. Desde 1996, se haya completamente informatizado y está permanentemente actualizado, llegando a ser una fuente muy importante de la población española, de donde provienen las cifras oficiales de la población. No obstante, al basarse exclusivamente en las altas y bajas de los municipios, pueden producirse dobles conteos, omisiones o conteos erróneos de individuos dando lugar a datos incorrectos. Es por ello por lo que existen discordancias entre el Padrón y otras fuentes estadísticas del propio INE como por ejemplo el censo. Así, en el caso del municipio de Sevilla para el año 2011 el padrón ofrece la cifra de 703.021 habitantes,

mientras que el censo ofrece la de 698.042, existiendo una diferencia de 4.979 habitantes.

Con respecto a las otras dos fuentes utilizadas cabe destacar que la Encuesta de Migraciones (actual Estadística de Migraciones) estaba ligada a la Encuesta de Población Activa (EPA) e informaba sobre el volumen de población inmigrante, sus características personales y su relación con la actividad (Martí y Ródenas, 2006). Sin embargo, la Estadística de Variaciones Residenciales se elaboraba tanto en el pasado como en la actualidad a partir de la explotación estadística del Padrón en el que se deben inscribir a todas las personas que residan habitualmente en España independientemente de su nacionalidad y de si tienen o no permiso de residencia.

La diferencia metodológica de ambas encuestas provocaba graves faltas de concordancia. No obstante, desde el año 2013, la Encuesta de Migraciones pasa a denominarse Estadística de Migraciones y su metodología cambia, tomando los datos del Padrón Municipal (Instituto Nacional de Estadística, 2014). Sin embargo, tal y como el propio INE indica (INE, 2014b)¹, los datos de la Estadística de Migraciones están desagregados hasta el nivel provincial y no hasta el municipal, por lo que para analizar los cambios residenciales de la población en el Área Metropolitana de Sevilla (AMS) hay que recurrir a la Estadística de Variaciones Residenciales, en concreto a los microdatos disponibles en forma de banco de datos en línea en la página del INE.

El INE elabora la Estadística de Variaciones Residenciales (EVR) a partir de la explotación de la información relativa a las altas y bajas del Padrón. A pesar de que desde su origen se han introducido numerosos cambios positivos, la EVR presenta algunos inconvenientes ya que debido a que el empadronamiento de la población no es imprescindible, los cambios pueden omitirse, retrasarse e incluso en algunos casos pueden no llegar a producirse provocando una infravaloración o sobrevaloración de la movilidad (Martí y Ródenas, 2004). Como se detalla más adelante en el apartado metodológico, este trabajo se basa en la explotación estadística de los ficheros de microdatos de la Estadística de Variaciones Residenciales desde el año 2005 hasta el 2012.

Con respecto a la fuentes bibliográficas cabe destacar el trabajo de Jordi Bayona i Carrasco y Antonio López Gay (2011): “Concentración, segregación y movilidad residencial de los extranjeros en Barcelona” que realiza un análisis exhaustivo sobre las variaciones residenciales en el Área Metropolitana de Barcelona a partir de la explotación de la Estadística de Variaciones Residenciales.

¹ <http://www.ine.es/metodologia/t20/t2030277.pdf>

4. Metodología

Para la elaboración de este proyecto se ha llevado a cabo un plan de trabajo que detallamos a continuación.

El punto de partida ha consistido en un estudio previo de documentación con el fin de adquirir una idea general sobre la temática y los objetivos del trabajo. Cabe destacar el ya mencionado artículo de Jordi Bayona i Carrasco y Antonio López Gay (2011): “Concentración, segregación y movilidad residencial de los extranjeros en Barcelona”, así como otros relacionados con la explotación de la Estadística de Variaciones Residenciales del Instituto Nacional de Estadística. Una vez fijados los objetivos, se procedió a la consulta y descarga de la información necesaria para su realización.

La Estadística de Variaciones Residenciales del INE constituye la fuente del grueso de los datos estadísticos manejados. La EVR se considera un subproducto del Padrón de municipios y unidades poblacionales por lo que se encuentra en la página web del INE, sección “Padrón. Población por municipios” del apartado “Demografía y Población” dentro de las estadísticas en línea del INE Base. Sin embargo, en dicha ubicación no aparecen todos los datos de la EVR y sólo se permiten realizar consultas distinguiendo por los lugares de origen y destino y el tipo de movimiento (emigración e inmigración), entre otras limitaciones. Por ello, la consulta de la información completa debe realizarse a través de la sección “Ficheros de Microdatos” del apartado “Información estadística” dentro de los Productos y Servicios del INE disponible en su página web.²

A pesar de la existencia de datos de la EVR disponibles en los ficheros de Microdatos del INE desde el año 1988, se ha decidido consultar exclusivamente las 8 últimas series estadísticas disponibles en el momento de consulta y descarga de datos debido a que el objetivo de este trabajo es analizar la movilidad de la población en el periodo 2005 - 2012 estudiando el impacto de la actual crisis económica sobre los cambios residenciales. Es necesario mencionar que en el momento de consulta de los ficheros de Microdatos, el último año disponible era el 2012. La serie estadística del año 2013 se publicó cuando este trabajo ya estaba en una fase muy avanzada, por lo que no se ha incluido. Los ficheros descargados de la página web del INE se han incorporado a una base de datos de Microsoft Access. Los datos, por cuestión de espacio, aparecen con todos los campos agrupados, por lo que ha sido necesario desagruparlos. Para ello, se ha consultado el Diseño de Registro y Valores Válidos de las variables incluidas en la EVR que se detallan a continuación y que se resumen en la Tabla 4.1. Tras su desagrupación, han quedado como aparece en la Figura 4.1.

² http://www.ine.es/prodyser/micro_varires.htm

Como resultado se ha obtenido unas bases de datos de 174.058 registros en total correspondientes a todas las personas que han realizado una variación residencial con origen o destino en el municipio de Sevilla en los años 2005 al 2012.

Las variables que se incluyen en la Estadística de Variaciones Residenciales son:

- **El sexo:** permite identificar qué sexo realiza más movimientos residenciales, si existe igualdad o desigualdad de género...etc.
- **La provincia de nacimiento:** indica si el lugar de nacimiento de las personas que realizan la variación residencial es nacional (detallando la provincia de nacimiento) o extranjero.
- **El municipio o país de nacimiento:** es una variable más detallada que la anterior ya que proporciona información acerca del municipio o país de nacimiento de las personas que realizan las variaciones residenciales. Es muy útil a la hora de averiguar cuáles son los países de origen predominantes en los movimientos residenciales en nuestro país.
- **Fecha de nacimiento:** detalla la fecha de nacimiento de las personas que realizan las variaciones residenciales. Es una variable de la que se puede extraer la edad de las personas que realizan las variaciones residenciales y analizar cuáles son los grupos de edad más propensos a realizar movimientos migratorios.
- **Nacionalidad:** Es una variable que aporta información de la nacionalidad de las personas que realizan movimientos residenciales. En algunos casos se ha observado que la nacionalidad y el país de origen de las variaciones residenciales son distintos entre sí.
- **La provincia de alta:** es aquella en la que se registra un alta en el Padrón de municipios y habitantes. Es una variable básica para averiguar cuál es el destino de los movimientos migratorios analizados.
- **El municipio o país de alta:** ofrece información sobre el municipio exacto en el que se registra el alta. A partir de esta variable se han estudiado las altas registradas en el municipio de Sevilla.
- **Fecha de variación:** indica cuándo se ha efectuado la variación residencial.

- **Provincia de baja:** es aquella que registra una baja en el Padrón de municipios y habitantes. Esta variable, junto con la siguiente referida al municipio de baja, ha permitido analizar cuáles han sido las provincias de destino de los flujos migratorios procedentes del municipio de Sevilla y ha permitido clasificar las provincias de destino en 6 zonas para un análisis más detallado.
- **Municipio o país de baja:** analiza las bajas registradas de un municipio concreto. Es una variable muy importante ya que de ella se han extraído las variaciones residenciales cuyo origen ha sido el municipio de Sevilla.
- **Tamaño del municipio de alta y tamaño del municipio de baja:** ofrecen información sobre el tamaño de los municipios que registran las altas y las bajas. En este trabajo no se ha utilizado esta información.

El estudio de las variables descritas anteriormente permitirán contestar a las preguntas iniciales y objetivos de este trabajo. Sin embargo, se deben explicar brevemente cuáles son los conceptos que se tendrán en cuenta (Instituto Nacional de Estadística 2014a).

- **La variación residencial:** es el cambio de domicilio desde un municipio español a otro o el cambio de residencia cuyo origen o destino es el extranjero.
- **Alta por variación residencial:** es el cambio de residencia al municipio que pertenece al ámbito geográfico estudiado. En este caso, cuando nos refiramos a “altas en el municipio de Sevilla” estaremos hablando de los cambios de residencia que han tenido como destino el municipio de Sevilla.
- **Baja por variación residencial:** es el cambio de residencia cuyo origen es un municipio que pertenece al ámbito geográfico estudiado. En este caso, las “bajas en el municipio de Sevilla” se referirán a las variaciones residenciales cuyo origen ha sido el municipio de Sevilla.

Tabla 4.1. Diseño de registro y valores válidos de la Estadística de Variaciones Residenciales

| Variable | Descripción | Longitud | Inicio | Fin | Observaciones | Valores |
|----------|--------------------------------|----------|--------|-----|--|---|
| SEXO | Sexo | 1 | 1 | 1 | | 1--> Hombre y 6-->Mujer |
| PROV1 | Provincia de nacimiento | 2 | 2 | 3 | Los nacidos en el extranjero se identifican con el código '66' . | 01,02 ... 52 --> Consultar listado PROV |
| MUNI1 | Municipio o país de nacimiento | 3 | 4 | 6 | Para los nacidos en España se codifica el municipio de nacimiento y para los nacidos en el extranjero se codifica el país de nacimiento. | Consultar listado MUNI1 |
| FNAC | Fecha de nacimiento | 8 | 7 | 14 | Formato DDMMAAAA | |
| CNAC | Nacionalidad | 3 | 15 | 17 | | Consultar listado CNAC |
| PROV2 | Provincia de alta | 2 | 18 | 19 | Las variaciones residenciales con destino el extranjero se identifican con el código '66' . | 01,02 ... 52 --> Consultar listado PROV |
| MUNI2 | Municipio o país de alta | 3 | 20 | 22 | Se blanquea el código de los municipios de alta con población inferior a 10.000 habitantes. | Consultar listado MUNI2 |
| FVAR | Fecha de variación | 8 | 23 | 30 | Formato DDMMAAAA | |
| PROV3 | Provincia de baja | 2 | 31 | 32 | Las variaciones residenciales con procedencia el extranjero se identifican con el código '66' . | 01,02 ... 52 --> Consultar listado PROV |
| MUNI3 | Municipio o país de baja | 3 | 33 | 35 | Se blanquea el código de los municipios de baja con población inferior a 10.000 habitantes. | Consultar listado MUNI3 |
| TAMUALTA | Tamaño del municipio de alta | 1 | 36 | 36 | Los municipios de alta se agrupan en función de su tamaño en distintos intervalos. | 1,2 ... ,6 --> Consultar listado TAMU |
| TAMUBAJA | Tamaño del municipio de baja | 1 | 37 | 37 | Los municipios de baja se agrupan en función de su tamaño en distintos intervalos. | 1,2 ... ,6 --> Consultar listado TAMU |

Fuente: Instituto Nacional de Estadística, 2014.

Figura 4.1. Resultado de los datos obtenidos a partir de la Estadística de Variación Residencial tras su desagrupación

| EVR05 | | | | | | | | | | | | | |
|---------|------|-------|-------|----------|------|-------|-------|----------|-------|-------|----------|----------|--|
| Id | SEXO | PROV1 | MUNI1 | FNAC | CNAC | PROV2 | MUNI2 | FVAR | PROV3 | MUNI3 | TAMUALTA | TAMUBAJA | |
| 408825 | 6 | 1 | 59 | 04111989 | 108 | 1 | 059 | 02032005 | 9 | | 6 | 1 | |
| 408345 | 1 | 1 | 59 | 26101983 | 108 | 1 | 059 | 22032005 | 9 | | 6 | 1 | |
| 408236 | 1 | 1 | 59 | 08091968 | 108 | 1 | | 07032005 | 1 | 059 | 1 | 6 | |
| 408311 | 6 | 1 | 14 | 10061943 | 108 | 1 | 059 | 10032005 | 9 | 219 | 6 | 3 | |
| 408282 | 6 | 1 | 55 | 02021937 | 108 | 1 | | 04032005 | 9 | 219 | 1 | 3 | |
| 1930458 | 1 | 1 | 59 | 21021972 | 108 | 1 | 059 | 07102005 | 45 | | 6 | 1 | |
| 1938573 | 1 | 1 | 59 | 19031962 | 108 | 1 | | 03102005 | 1 | 059 | 1 | 6 | |
| 1937263 | 1 | 1 | 59 | 17101964 | 108 | 1 | 059 | 03102005 | 1 | | 6 | 1 | |
| 1938571 | 1 | 1 | 59 | 02031997 | 108 | 1 | | 03102005 | 1 | 059 | 1 | 6 | |
| 1941119 | 1 | 1 | 59 | 27061974 | 108 | 1 | | 03102005 | 1 | 059 | 1 | 6 | |
| 1931868 | 6 | 1 | 19 | 16111970 | 108 | 1 | | 04102005 | 26 | 089 | 1 | 6 | |
| 1938572 | 1 | 1 | 59 | 25042003 | 108 | 1 | | 03102005 | 1 | 059 | 1 | 6 | |
| 1939306 | 6 | 1 | 59 | 09062004 | 228 | 1 | 059 | 04102005 | 66 | 228 | 6 | | |
| 1941027 | 1 | 1 | 59 | 20061970 | 108 | 1 | | 25102005 | 1 | 059 | 1 | 6 | |
| 1936663 | 6 | 1 | 10 | 25031917 | 132 | 1 | | 04102005 | 66 | 132 | 1 | | |
| 1941105 | 1 | 1 | 59 | 22021996 | 108 | 1 | 059 | 03102005 | 1 | | 6 | 1 | |
| 1934942 | 6 | 1 | 59 | 16071973 | 108 | 1 | 059 | 11102005 | 48 | 013 | 6 | 4 | |
| 2208861 | 1 | 1 | 6 | 04112003 | 108 | 1 | 059 | 10112005 | 1 | | 6 | 1 | |
| 2202651 | 1 | 1 | 59 | 18121977 | 108 | 1 | | 06102005 | 1 | 059 | 1 | 6 | |
| 2196715 | 1 | 1 | 59 | 02091977 | 108 | 1 | 059 | 17112005 | 1 | | 6 | 1 | |
| 2202709 | 6 | 1 | 59 | 08011976 | 108 | 1 | | 11102005 | 1 | 059 | 1 | 6 | |
| 2196711 | 1 | 1 | 59 | 10031976 | 108 | 1 | | 04112005 | 1 | 059 | 1 | 6 | |
| 2203745 | 6 | 1 | 59 | 12011994 | 108 | 1 | 059 | 24112005 | 1 | | 6 | 1 | |
| 2208856 | 1 | 1 | 59 | 20111970 | 108 | 1 | 059 | 10112005 | 1 | | 6 | 1 | |
| 2196681 | 6 | 1 | 59 | 13081979 | 108 | 1 | | 21102005 | 18 | 087 | 1 | 6 | |
| 2202387 | 1 | 1 | 59 | 21121972 | 108 | 1 | | 16082005 | 1 | 059 | 1 | 6 | |

Fuente: Elaboración propia

4.1. Tabulación y explotación de la información

La explotación de los ficheros de microdatos de la Estadística de Variaciones Residenciales se ha realizado mediante el programa informático Microsoft Access. Con los datos ya preparados para ser tratados, se ha procedido a realizar las consultas siguiendo parcialmente el modelo del artículo de Bayona y López (2011) que estudia los movimientos residenciales producidos en el ámbito del Área Metropolitana de Barcelona con el resto de Cataluña y el resto de España trasladándolos al ámbito del Área Metropolitana de Sevilla, resto de Andalucía y resto de España. Este modelo generó 12 consultas por año, es decir, un total de 96. Las consultas realizadas fueron las siguientes:

- Altas y bajas de personas de nacionalidad española y extranjera realizadas en el municipio de Sevilla procedentes del Área Metropolitana de Sevilla.
- Altas y bajas de personas de nacionalidad española y extranjera realizadas en el municipio de Sevilla procedentes del resto de Andalucía.
- Altas y bajas de personas de nacionalidad española y extranjera realizadas en el municipio de Sevilla procedentes del resto de España.

Los resultados obtenidos y combinaciones posibles eran muy amplios, sobre todo, en la categoría “resto de España” donde se incluían tanto los movimientos realizados entre Sevilla y las provincias cercanas (las pertenecientes a Extremadura o Castilla – La Mancha) como los realizados con las más lejanas, (las pertenecientes a Galicia, País Vasco o Cataluña). Téngase en cuenta, además que la base de datos contiene 174.058 registros correspondientes a personas que realizan alta o baja en el municipio de Sevilla en el periodo analizado (2005 – 2012). Sin embargo, lo más paradójico era incluir a provincias como Badajoz, Cáceres o Ciudad Real en la categoría “resto de España” más próximas a Sevilla en una categoría diferente a Almería que se encuentra más alejada.

Por ello, se ha decidido realizar un análisis más detallado de la variación residencial en el municipio de Sevilla que permita una mayor representatividad de los movimientos mediante la zonificación de las provincias de España en 6 áreas diferentes en función de su proximidad a Sevilla. En un primer momento, se pensó hacer por proximidad lineal, pero el resultado obtenido también habría sido poco representativo. Por lo que se ha decidido realizar una zonificación en función de la accesibilidad a la ciudad.

Para averiguar la accesibilidad de las ciudades en España existen diversos estudios, destacando el de Gutiérrez y Gómez (2008). Éste se basa en el análisis del tiempo empleado en acceder desde cualquier punto del territorio a una aglomeración concreta en función de su cercanía a una determinada vía de comunicación y de la velocidad máxima de la misma, teniendo en cuenta también el relieve topográfico. En el presente trabajo, debido a que se está operando con flujos de variación residencial provinciales, no procede realizar un análisis tan detallado de la cercanía a Sevilla. Es por ello que el modelo utilizado se basa en la accesibilidad de la ciudad de Sevilla al resto de capitales de provincia peninsulares y la interpolación del resultado. Para ello, se han seguido los siguientes pasos:

- En primer lugar, se han seleccionado todas las capitales de provincia de la Península Ibérica (excluyendo Las Palmas de Gran Canaria, Santa Cruz de Tenerife, Palma de Mallorca, Ceuta y Melilla).
- En segundo lugar, se han identificado los medios de transporte más utilizados para el desplazamiento interior en España (el transporte por carretera y ferrocarril).
- En tercer lugar, se ha calculado el tiempo empleado en cubrir la distancia entre Sevilla y todas las capitales de provincia peninsulares tanto por carretera como por ferrocarril, a partir de los tiempos estimados obtenidos de las aplicaciones disponibles en internet de Google Maps y Renfe³
- Sin embargo, el uso de la carretera y el ferrocarril no es igualitario. Por ello, en cuarto lugar, se ha decidido realizar una ponderación del tiempo en función de dicho uso. Según el Anuario Estadístico del 2012 del Ministerio de Fomento (2013), en 2012 hubo un total de 377.544.000.000 de viajeros por kilómetro en carretera, frente a 22.475.800.000 de viajeros por kilómetro por ferrocarril. Si sólo tenemos en cuenta esos dos modos de transporte, el reparto por modos de transporte sigue una distribución del 94,38% por carretera frente a un 5,61% por ferrocarril. Dichos porcentajes serán los utilizados para la elaboración de la ponderación del tiempo de desplazamiento conjunto.

Por lo tanto, la fórmula utilizada para obtener el tiempo empleado en cubrir la distancia entre Sevilla y el resto de capitales de provincia peninsulares es la siguiente:

³ <https://www.google.es/maps/@37.3795669,-6.0150246,13z> y <http://www.renfe.com/>

$$TP=(tc*0,9438)+(tf*0,0561)$$

Donde TP es el tiempo ponderado, tc es el tiempo empleado por carretera y tf es el tiempo empleado en ferrocarril.

El resultado del modelo se puede observar en la tabla 4.2. En ella, aparecen el tiempo empleado por carretera, el empleado por ferrocarril y el ponderado, que será el que se aplicará en la zonificación.

Tabla 4.2. Distancia en minutos desde la ciudad de Sevilla a las capitales de provincia peninsulares tanto por carretera como por ferrocarril y la ponderación de ambos.

| Ciudad | Tiempo por carretera (min) | Tiempo por tren (min) | Tiempo ponderado carretera y tren (min) |
|-------------|----------------------------|-----------------------|---|
| Albacete | 297 | 279 | 295,99 |
| Alicante | 337 | 347 | 337,56 |
| Almería | 236 | 336 | 241,62 |
| Ávila | 290 | nd | 290,00 |
| Badajoz | 139 | 268 | 146,25 |
| Barcelona | 547 | 335 | 535,09 |
| Bilbao | 513 | 497 | 512,10 |
| Burgos | 388 | 348 | 385,75 |
| Cáceres | 154 | 280 | 161,08 |
| Cádiz | 77 | 89 | 77,67 |
| Castellón | 402 | 499 | 407,45 |
| Ciudad real | 232 | 98 | 224,47 |
| Córdoba | 91 | 41 | 88,19 |
| Cuenca | 329 | 226 | 323,21 |
| Gerona | 589 | 397 | 578,21 |
| Granada | 150 | 190 | 152,25 |
| Guadalajara | 320 | 196 | 313,03 |
| Huelva | 58 | 88 | 59,69 |
| Huesca | 500 | nd | 500,00 |
| Jaén | 159 | 180 | 160,18 |
| La Coruña | 517 | 569 | 519,92 |
| León | 374 | 373 | 373,94 |
| Lérida | 534 | 270 | 519,17 |
| Logroño | 457 | 465 | 457,45 |
| Lugo | 468 | 612 | 476,09 |
| Madrid | 292 | 140 | 283,46 |
| Málaga | 127 | 115 | 126,33 |
| Murcia | 293 | 413 | 299,74 |
| Orense | 448 | 510 | 451,48 |
| Oviedo | 442 | 504 | 445,48 |

| | | | |
|----------------------|-----|-----|--------|
| Palencia | 346 | 313 | 344,15 |
| Pamplona | 499 | 355 | 490,91 |
| Pontevedra | 461 | 618 | 469,82 |
| Salamanca | 256 | nd | 256,00 |
| San Sebastián | 516 | 521 | 516,28 |
| Santander | 464 | 533 | 467,88 |
| Segovia | 331 | 223 | 324,93 |
| Soria | 414 | nd | 414,00 |
| Tarragona | 491 | 295 | 479,99 |
| Teruel | 405 | nd | 405,00 |
| Toledo | 267 | 205 | 263,52 |
| Valencia | 367 | 230 | 359,30 |
| Valladolid | 320 | 278 | 317,64 |
| Vitoria | 457 | 427 | 455,31 |
| Zamora | 293 | 333 | 295,25 |
| Zaragoza | 461 | 223 | 447,63 |

Fuente: Elaboración propia

El resultado obtenido de la ponderación, servirá para clasificar las provincias de España con objeto de facilitar el análisis de los movimientos residenciales entre el municipio de Sevilla y el resto de España. Dicha clasificación se ha elaborado utilizando el programa informático ArcMap mediante el cálculo del tiempo en minutos desde cada capital provincial a la ciudad de Sevilla e interpolando el resultado al resto del territorio de cada provincia. La técnica de interpolación utilizada es Inverse Distance Weighted (IDW) que asigna valores a las celdas del territorio en función de una serie de puntos de muestra. Esta técnica considera que la influencia de un determinado punto de muestra disminuye conforme aumenta la distancia al mismo. De esta manera y como se puede observar en la figura 4.2, se han generado 5 zonas a las que le hemos añadido una sexta que se puede denominar ultraperiférica y que comprendería las Islas Baleares, las Islas Canarias, Ceuta y Melilla que no tienen continuidad territorial con la Península Ibérica.

A la hora de asignar cada provincia a una determinada zona se ha seguido el criterio de incluirla en aquella zona en la que está mayoritariamente representada a pesar de que la capital no se corresponda con ella. Es el caso, por ejemplo, de la región de Cantabria que está mayoritariamente en la zona 4. Aunque Santander está en la zona 5, Cantabria completa se considera zona 4. La clasificación final de las provincias siguiendo este criterio puede observarse en la figura 4.3.

Figura 4.2. Mapa de las zonas generadas a partir de la interpolación de los datos de accesibilidad a la ciudad de Sevilla.

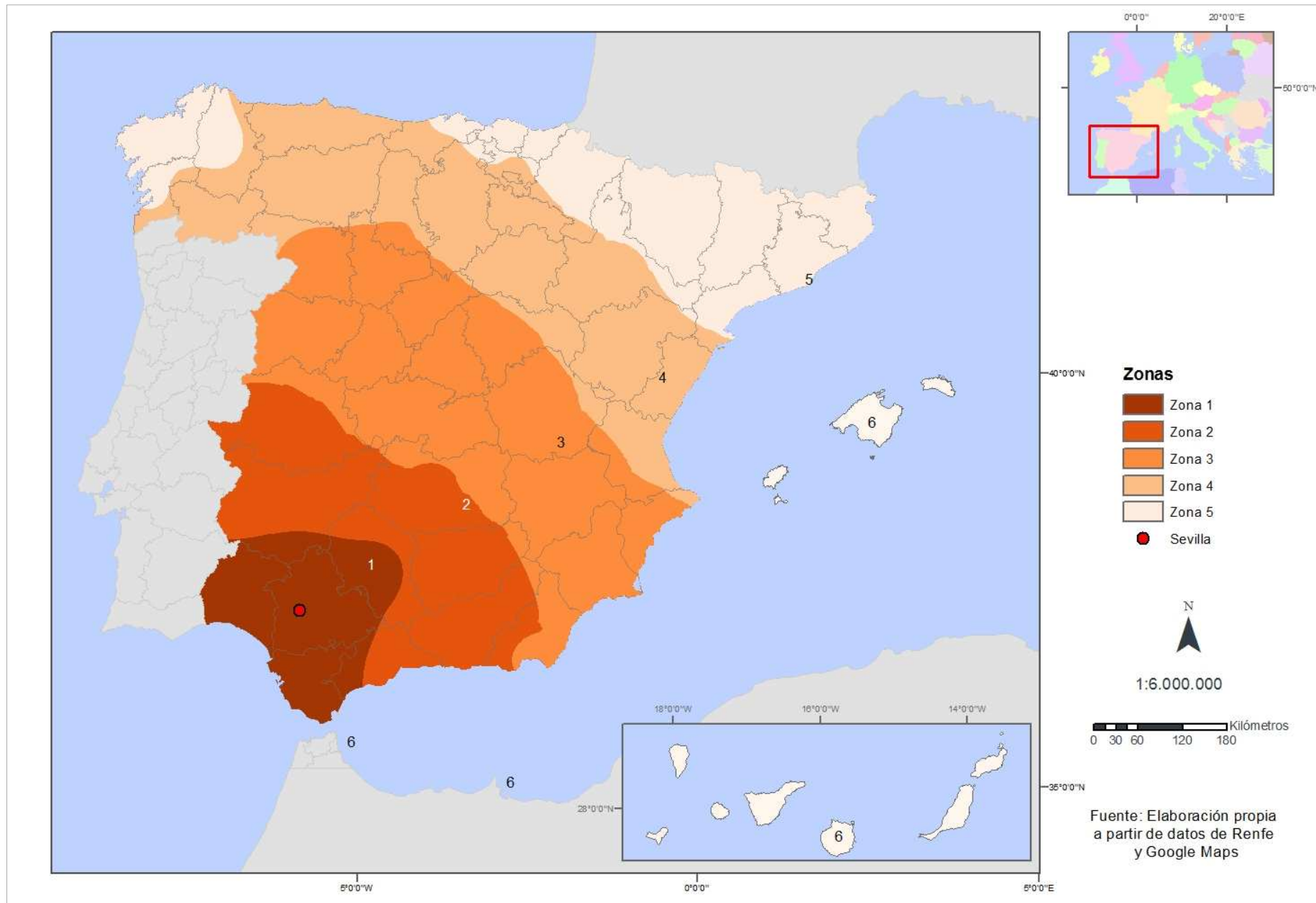
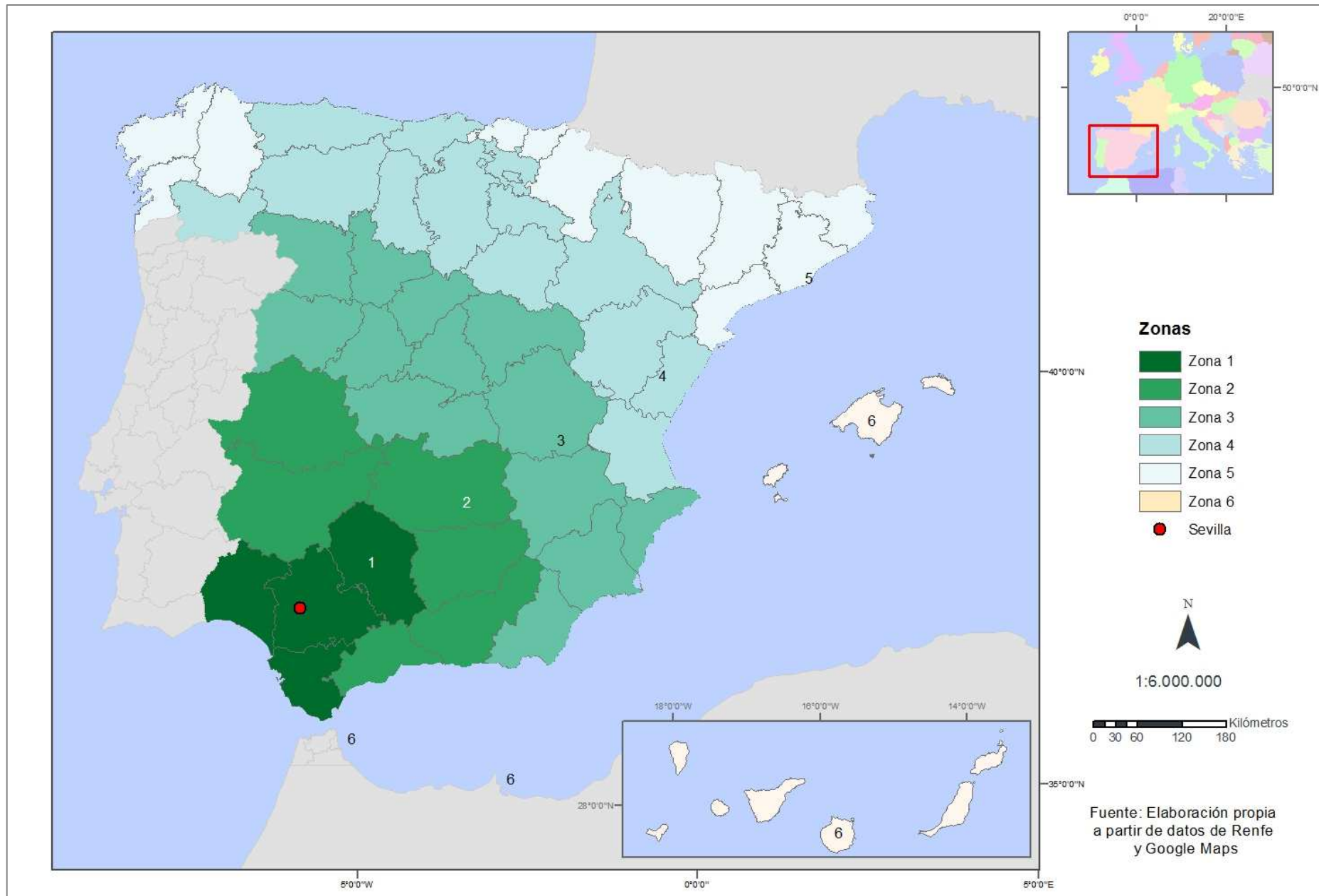


Figura 6.3. Mapa de las zonas propuestas para el estudio de las variaciones residenciales.



Una vez clasificadas las provincias españolas en las 6 zonas propuestas, se han vuelto a realizar consultas en Microsoft Access esta vez analizando los flujos de movilidad residencial por cada una de las 6 zonas. Las consultas realizadas ha sido las siguientes:

- Altas y bajas de personas de nacionalidad española y extranjera en el municipio de Sevilla procedentes o con destino en la zona 1.
- Altas y bajas de personas de nacionalidad española y extranjera en el municipio de Sevilla procedentes o con destino en la zona 2.
- Altas y bajas de personas de nacionalidad española y extranjera en el municipio de Sevilla procedentes o con destino en la zona 3.
- Altas y bajas de personas de nacionalidad española y extranjera en el municipio de Sevilla procedentes o con destino en la zona 4.
- Altas y bajas de personas de nacionalidad española y extranjera en el municipio de Sevilla procedentes o con destino en la zona 5.
- Altas y bajas de personas de nacionalidad española y extranjera en el municipio de Sevilla procedentes o con destino en la zona 6.

4.2. Procesamiento de la información y representación cartográfica

El resultado de las consultas se ha compilado en Microsoft Excel para permitir una mejor interpretación y análisis. Posteriormente, se han realizado una serie de tablas y gráficos que se incluyen en el apartado sobre resultados del trabajo y que permiten visualizar la información de manera mucho más eficiente.

A la hora de realizar la plasmación cartográfica, resultaba complejo representar e interpretar los flujos de movilidad residencial entre las 6 zonas propuestas de los 8 años estudiados. Por ello, se ha decidido calcular la movilidad residencial media anual de cada una de las zonas. La herramienta utilizada ha sido el programa informático ArcMap que permite el manejo y elaboración de información cartográfica. Los resultados compilados en Microsoft Excel se han incluido en ArcMap y se han representado.

4.3. Otras consultas

Además de haber analizado los datos de la Estadística de Variaciones Residenciales se ha consultado otro tipo de información.

Es el caso de la consulta de los distritos de la ciudad de Sevilla a partir de los Datos Espaciales de Referencia de Andalucía – DERA – del Instituto de Estadística y Cartografía de Andalucía y su representación cartográfica. Así como de la consulta de la evolución del número de extranjeros presentes en el municipio de Sevilla entre los años 2007 y 2013, obtenidas del Padrón municipal de habitantes de los años 2007, 2010 y 2013 y que también se ha representado cartográficamente (ver figura 6.9).

Finalmente, también se ha calculado el coeficiente de localización de las principales nacionalidades extranjeras en la ciudad de Sevilla. Para ello, se ha consultado el Padrón municipal de Sevilla en el Instituto Nacional de Estadística y se ha obtenido el número de extranjeros residentes en el municipio por cada uno de los distritos de la ciudad. Aplicando la fórmula del coeficiente de localización se ha obtenido la concentración de las 10 nacionalidades más numerosas en Sevilla, e igualmente se ha realizado una plasmación cartográfica (ver figura 6.11).

5. Estado de la cuestión

5.1. Las migraciones internacionales

La migración es un proceso multiescalar que podemos observar tanto a nivel mundial como municipal. Sin embargo, los patrones, los flujos y las motivaciones son diferentes en función no sólo de los lugares de origen y destino sino también del momento en el que se produzcan. Según Arango (2007: 6-15) si medir las migraciones es de por sí un trabajo muy difícil, tanto por las limitaciones estadísticas como por la complejidad y sutileza de los movimientos, tratar de calcular las migraciones en el planeta es “una tarea condenada a la imprecisión”.

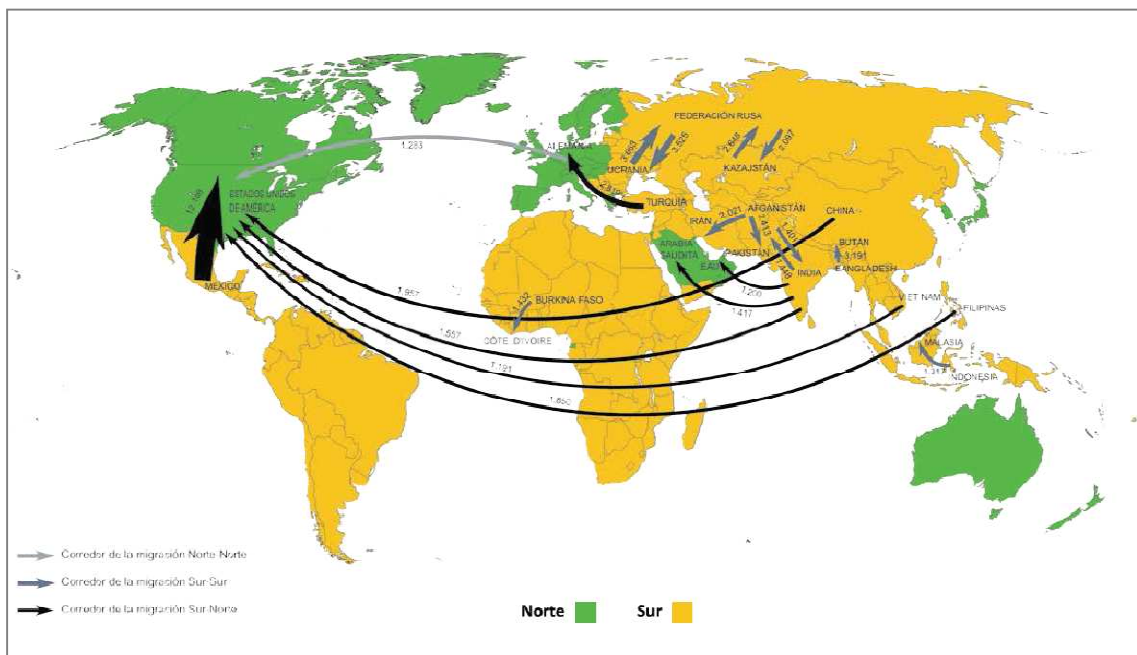
Sin embargo, a pesar de ello, existen diversos estudios que tratan de analizar las migraciones a nivel mundial como el de Hovy (2008) que estima que en 2005 existían 191 millones de migrantes, es decir un 2,73% de la población mundial. A pesar de que en términos relativos, el volumen de población migrante es similar al de los últimos decenios, la migración internacional se ha mundializado. Un ejemplo de ello, es que hace 100 años tan sólo 5 países concentraban el 90% de la población migrante, mientras que actualmente, dicho porcentaje se encuentra repartido entre 40 naciones distintas, multiplicándose tanto el número de países implicados en el fenómeno migratorio como las rutas migratorias (Arango, 2007).

Actualmente, los principales corredores migratorios mundiales se pueden clasificar en cuatro categorías en función de los lugares de origen y destino (Anich et al., 2013): 1) las migraciones norte – norte entre las que destacan las de Alemania, Corea del Sur y

Reino Unido a EEUU y las de Reino Unido a Australia y Canadá; 2) las migraciones sur – sur entre las que destacan las de Rusia a Ucrania y viceversa o las de Afganistán a Pakistán; 3) las migraciones sur – norte, entre las que destacan las de México, China, India y Filipinas a EEUU y las de Turquía a Alemania y 4) las migraciones norte – sur entre las que destacan las de EEUU a México y Sudáfrica, las de Alemania a Turquía, Portugal a Brasil e Italia a Argentina.

A pesar de la gran cantidad de rutas migratorias existentes, los migrantes siguen concentrándose en los países de renta elevada. El 59% de los migrantes totales viven en países ricos y desarrollados o ricos y en vías de desarrollo (Hovy, 2008). Esta concentración de migrantes en los países ricos está provocando una conversión de las sociedades receptoras en sociedades multiculturales y está transformando el paisaje de ciudades como Londres, París, Ámsterdam o Berlín creando en ciertos casos temores de pérdida de cohesión social (Arango, 2007).

Figura 5.1. Mapa de las principales rutas migratorias mundiales en 2013



Fuente: Cálculos de la OIM, basados en datos del DAES/Naciones Unidas, 2012 en Anich et al., (2013: 65)

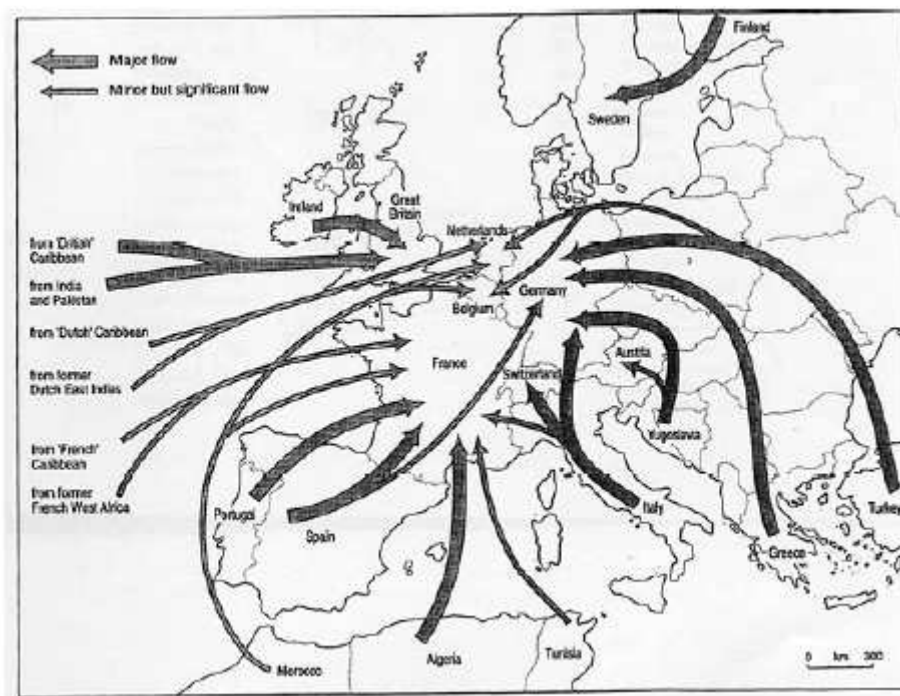
5.2. Las migraciones en Europa

Europa ha sido tradicionalmente una tierra de migraciones que han venido de la mano tanto de la colonización como de los conflictos sufridos en el continente. Tras la Segunda Guerra Mundial, se produjo una profunda relocalización de la población europea provocada principalmente por dos factores: 1) la redefinición de las fronteras

en Europa Central y del este que causó el movimiento de numerosas poblaciones que se hallaban en territorios étnicamente diferentes y 2) las motivaciones políticas que provocaron que muchas personas emigraran del este al oeste antes de la construcción del muro de Berlín y de la aparición del Telón de Acero (Rodríguez-Pose en Recchi, et al., 2003).

A partir de los años 50 y 60 y con la mejora económica de posguerra (especialmente el milagro económico alemán) se produjeron una gran cantidad de flujos migratorios desde el este y el sur de Europa a tres países principalmente: Francia, Alemania y el Reino Unido como podemos observar en la figura 5.2 (Recchi, et al., 2003).

Figura 5.2. Migración laboral hacia Europa occidental desde 1945 a 1973



Fuente: Pinder, 1988 en Recchi, et al. (2003: 6)

La crisis económica del petróleo de 1973 supuso una ralentización de los procesos migratorios tanto a nivel internacional como europeo. La crisis unida al cambio de rumbo de la CEE en los años 80 cambiaron notablemente el panorama migratorio europeo en diversos frentes. 1) Los países del Mediterráneo terminan sus periodos de dictadura y comienzan a proyectarse internacionalmente. 2) Dichos países abren sus puertas a la economía internacional y comienzan a desarrollarse económicamente. 3) España, Grecia y Portugal se adhieren a la UE en 1981 y 1986. Todo ello provocó un aumento del nivel de vida y un descenso de la natalidad que se tradujo en una

inversión de los flujos migratorios. Los países mediterráneos pasaron en muy pocos años de ser emisores a receptores de migrantes (Santacreu, 2005).

En los años 90, la caída del Muro de Berlín, la desaparición de la URSS y la entrada de los países del este en la UE supusieron grandes cambios en las migraciones europeas. A pesar de que según Medina (1998), los flujos del este al oeste de Europa tenían una larga tradición – que según Kaźmierkiewicz (2008) comenzó en el siglo XVIII –, durante esta etapa empiezan a adquirir una gran importancia. Es especialmente notable el caso de los polacos debido a que 2 millones de personas emigraron desde 2004.

Actualmente, existen dos tipos de migraciones en la UE (Monteseirín et al., 2013): 1) la migración interna entre países de la UE que ha cambiado significativamente debido al impacto que la crisis económica ha provocado sobre todo en los países mediterráneos. Se puede observar una reaparición de la migración mediterránea a Francia, Alemania y el Reino Unido y un descenso de la inmigración oriental a los países mediterráneos. 2) la migración exterior que ha disminuido considerablemente sobre todo en los países mediterráneos donde el número de extranjeros que llegan es menor que el número de extranjeros que se va.

5.3. Las migraciones en España

A nivel nacional, en las últimas décadas España ha comenzado a acoger a inmigrantes que según Rengifo y Oporto (2005) poseen dos perfiles bien diferenciados. En primer lugar, los inmigrantes europeos jubilados que vienen atraídos tanto por las favorables condiciones meteorológicas como el bajo nivel de vida y coste de la vivienda. En segundo lugar, la inmigración laboral especialmente en sectores con un alto grado de precariedad económica como la agricultura, los servicios y la construcción.

Sin embargo, con el estallido de la crisis económica en 2007, el panorama migratorio español comenzó a experimentar grandes cambios. En primer lugar, según Alba et al. (2013) los flujos de inmigración comenzaron a reducirse debido al crecimiento dramático de las tasas de paro entre los extranjeros, bastante mayor a la de los nacionales. En segundo lugar, la emigración vuelve a ser un fenómeno importante en nuestro país debido a la dificultad de encontrar un puesto de trabajo. Para estos autores, la emigración supone una válvula de escape para la mano de obra que no es capaz de ser absorbida por el mercado laboral y una rebaja en la tensión social.

Por su parte, Arango (2007), destaca que el paisaje social español se ha visto transformado considerablemente. En 2005, año previo al estallido de la crisis económica, en España residían un total de 3,69 millones de extranjeros lo que suponía

el 8,4% de la población total (Rengifo y Oporto, 2005). A pesar del espectacular crecimiento de la inmigración extranjera en nuestro país, no se puede afirmar que existan casos de pérdida de cohesión social entre la sociedad ni enfrentamientos entre la población nacional y extranjera. Cabe destacar la labor del Observatorio Español del Racismo y la Xenofobia cuyas funciones son: recopilar y analizar información sobre racismo y xenofobia para el conocimiento de la situación y de sus perspectivas de evolución; promover el principio de igualdad de trato y no discriminación y colaborar y coordinar con los distintos agentes públicos y privados para la prevención y la lucha contra el racismo y la xenofobia (Observatorio español del racismo y la xenofobia, 2014).

5.4. Las migraciones en Andalucía

Tradicionalmente, Andalucía, al igual que el resto de España ha sido una región emisora de población. Esto es especialmente destacable durante las primeras décadas del siglo XX donde la emigración andaluza a las comunidades más industrializadas de España como Madrid, Cataluña y País Vasco era muy fuerte. Sin embargo, según Clavero y Sánchez (1991) no es hasta el censo de 1981, cuando por primera vez se registra un saldo migratorio positivo (aunque muy leve) en la comunidad autónoma andaluza. Dicho crecimiento no fue igualitario en todas las provincias, ya que algunas de ellas siguieron perdiendo población, como es el caso de Jaén y Cádiz.

En los años 90, las tasas de migración en Andalucía habían descendido considerablemente con respecto a las de los años 60 y 70. Pero lo más destacable es el cambio de tipología de dichas migraciones. Mientras que en los años 60 y 70 más de la mitad de las migraciones eran las que se dirigían hacia otras comunidades, en los años 90, las más destacables son las intraprovinciales. No obstante, a pesar de que el saldo migratorio interno era todavía negativo o cercano a 0, el saldo migratorio con el exterior era claramente positivo debido al elevado número de inmigrantes procedentes de otros países, especialmente los inmigrantes de retorno durante la década de los 80 y la llegada de inmigrantes laborales y turísticos durante la década de los 90 (Feria, coord. 2008).

Desde el cambio de siglo hasta el 2007, año en el que estalló la actual crisis económica, la emigración en Andalucía fue prácticamente insignificante y la inmigración adquirió una gran importancia. La población inmigrante creció notablemente debido a numerosos factores como: cuestiones familiares, laborales y climatológicas. Sin embargo, desde entonces estamos asistiendo a una inversión de los flujos de migración y a una pérdida de población inmigrante (Observatorio permanente andaluz de las migraciones, 2013). Otros autores consideran que esta dinámica ya comenzó en

el año 2006 y distinguen entre tres teorías de inmigración: 1) la teoría neoclásica que defiende que la migración es una determinación racional realizada de acuerdo a un cálculo de costes y beneficios (Borjas, 1989 en Cruz, 2011), 2) las teorías push – pull en la que las personas emigran por presiones económicas, sociales o políticas y buscan insertarse en el mercado laboral (Ribas, 2004 en Cruz, 2011) y 3) las del enfoque estructural de la migración de retorno que analiza el impacto que pueden tener los emigrados a la vuelta de su migración.

Se puede, por tanto, decir que, a pesar de que la comunidad autónoma andaluza está sufriendo especialmente la crisis económica, sus impactos son percibidos de manera muy distinta por parte de las personas de nacionalidad española y extranjera. Según (Pérez et al., 2011), la crisis económica está teniendo un impacto especial sobre la población inmigrante incrementando el riesgo de pobreza y exclusión. Además, las diferencias de género que se habían reducido durante los años de bonanza económica, vuelven a aparecer de manera significativa en la actualidad con un mayor número de inmigrantes masculinos.

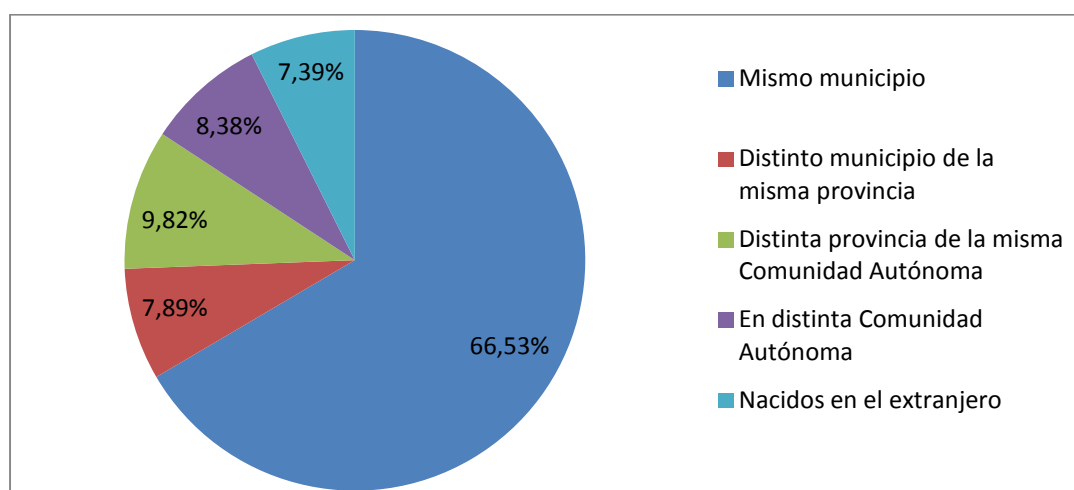
No obstante, no sólo la población extranjera está migrando, también están reapareciendo los flujos migratorios de las personas de nacionalidad española propios de los años 60 y 70 y que ya se creían olvidados. Están volviendo a adquirir mucha importancia flujos hacia otras comunidades autónomas españolas que están padeciendo más levemente los efectos de la crisis económica y hacia otros países de Europa especialmente Francia, Alemania y el Reino Unido.

6. El fenómeno migratorio reciente en el municipio de Sevilla

Como ya se ha mencionado en el apartado anterior, en las últimas décadas del siglo XX, la ciudad de Sevilla ha experimentado grandes cambios demográficos provocados por la migración campo – ciudad, las emigraciones al extranjero durante las décadas de los 60 y 70 y la llegada de inmigrantes procedentes de la UE y de países en vías de desarrollo a partir de la década de los 90. A continuación se estudian los cambios que han provocado estos fenómenos en la composición de la población y los diferentes perfiles de los migrantes.

Actualmente, la población residente en el municipio de Sevilla es muy diversa. Como se puede observar en la figura 6.1, en 2013, tan sólo dos tercios de la población residente en el municipio de Sevilla, había nacido en la ciudad. El resto de los grupos, nacidos en distinto municipio de la provincia de Sevilla, distinta provincia de Andalucía, distinta comunidad autónoma y el extranjero tienen una representación muy similar.

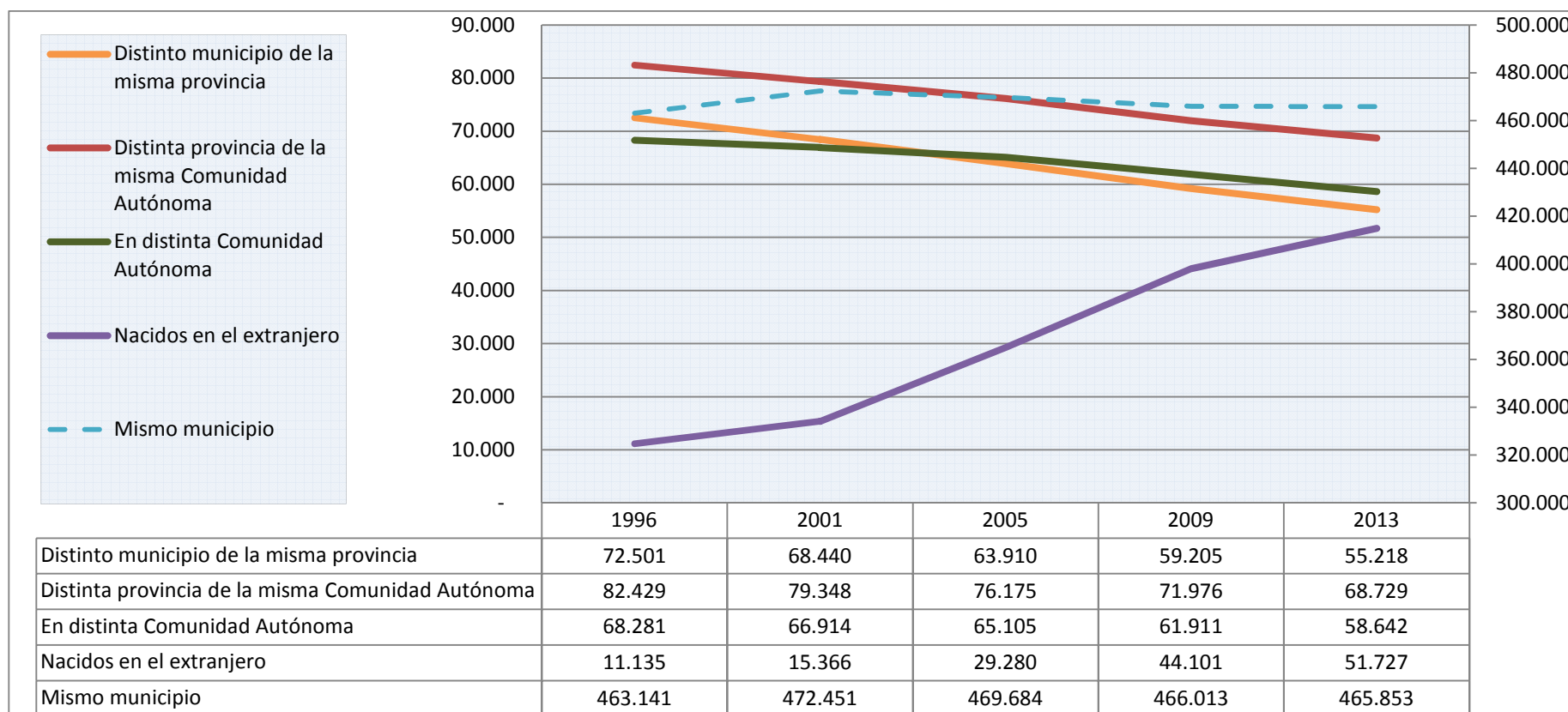
Figura 6.1. Lugar de nacimiento de la población residente en el municipio de Sevilla en 2013



Fuente: Elaboración propia a partir de los Padrones de municipios y habitantes de 2013. Instituto Nacional de Estadística, 2014.

Sin embargo, esta composición no ha sido siempre así. Mientras que los grupos de nacidos y residentes en el municipio de Sevilla, en distinto municipio de la misma provincia y en distinta provincia de la misma comunidad autónoma han disminuido en los últimos años, el número de extranjeros ha aumentado de manera considerable como puede observarse en la figura 6.2.

Figura 6.2. Evolución de la población en el municipio de Sevilla desde 1996 hasta 2012 en función de la relación entre el lugar de nacimiento y el de residencia.



Fuente: Elaboración propia a partir del Padrón municipal de habitantes de 1996, 2001, 2005, 2009 y 2013. Instituto Nacional de Estadística, 2014.

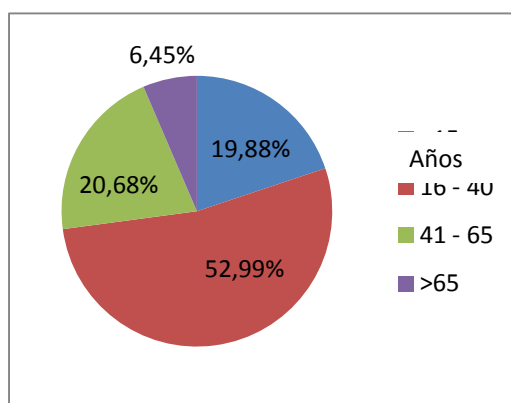
6.1. Perfiles de los migrantes en función de sexo, edad y nacionalidad.

Con respecto a los perfiles de los inmigrantes y emigrantes del municipio de Sevilla en 2013, se han analizado las variables de sexo y edad en el caso de los españoles y estas dos más la nacionalidad en el caso de los extranjeros.

Inmigrantes españoles

Las altas registradas en el municipio de Sevilla procedentes de individuos nacionales siguen una distribución por sexo muy equiparada, siendo la de los hombres un 50,12% y la de las mujeres un 49,88%. Con respecto a la edad, el grupo más numeroso es el de 16 a 40 años y el más reducido el de mayores de 65 años como se puede observar en la figura 6.3.

Figura 6.3. Composición de los inmigrantes españoles en el municipio de Sevilla en función de la edad en 2013.

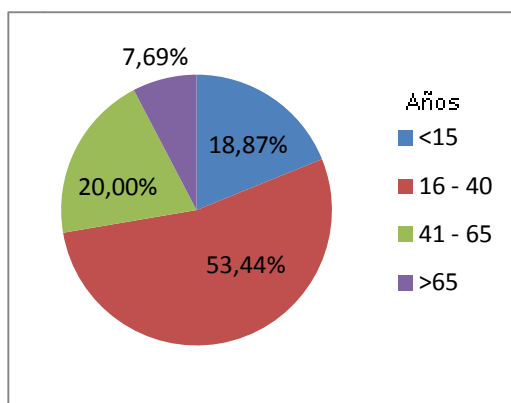


Fuente: Elaboración propia a partir de los ficheros de microdatos. Instituto Nacional de Estadística, 2014.

Emigrantes españoles

Las bajas registradas en el municipio de Sevilla por parte de individuos nacionales también siguen, al igual que en las altas, una distribución muy igualitaria en función del sexo, siendo la de los hombres un 50,44% y la de las mujeres un 49,56%. Con respecto a la edad, la composición es, como puede observarse en la figura 6.4, muy similar a la de las altas.

Figura 6.4. Composición de los emigrantes españoles en el municipio de Sevilla en función de la edad en 2013.

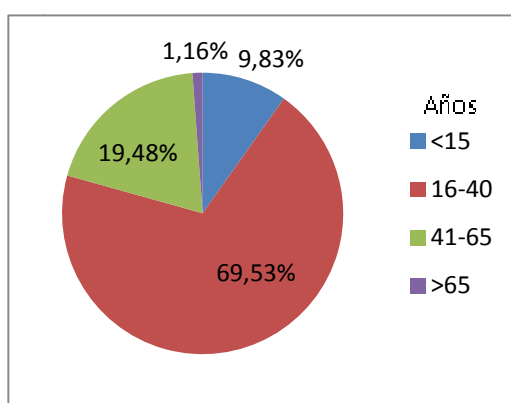


Fuente: Elaboración propia a partir de los ficheros de microdatos. Instituto Nacional de Estadística, 2014.

Inmigrantes extranjeros

En este caso, la distribución por sexo es menos igualitaria. Las mujeres con un 52,87% tienen un porcentaje más elevado que los hombres con un 47,13%. Con respecto a la edad, el grupo de 16 a 40 años es claramente predominante, mientras que el grupo de mayores de 65 es muy poco representativo.

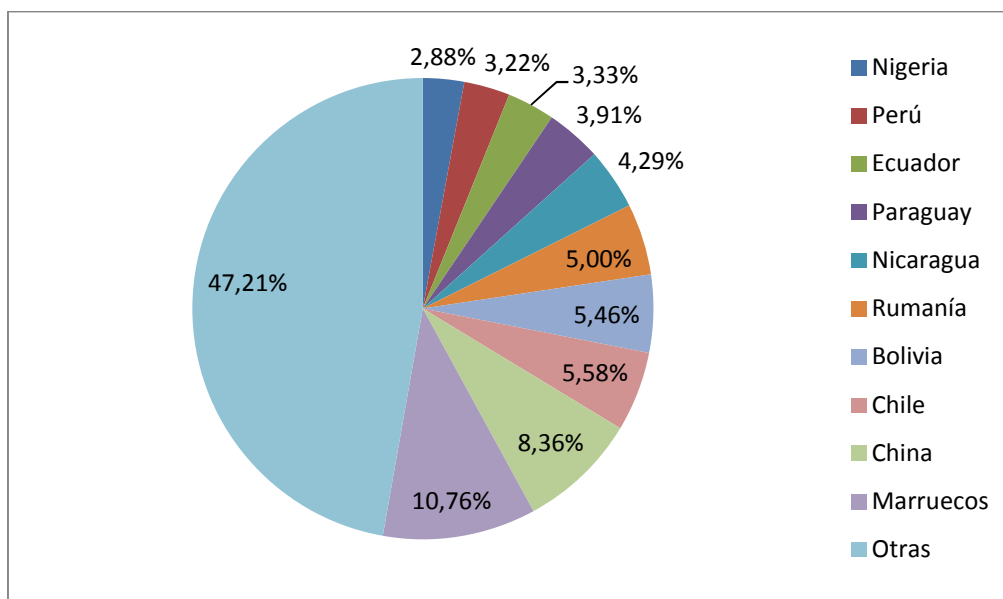
Figura 6.5. Composición de los inmigrantes extranjeros en el municipio de Sevilla en función de la edad en 2013.



Fuente: Elaboración propia a partir de los ficheros de microdatos. Instituto Nacional de Estadística, 2014.

Con respecto a la nacionalidad, los 10 grupos predominantes (nigerianos, peruanos, ecuatorianos, paraguayos, nicaragüenses, rumanos, bolivianos, chilenos, chinos y marroquíes) constituyen más de la mitad del total de los inmigrantes. Como se puede observar en la figura 6.6, las nacionalidades más predominantes son los marroquíes y los chinos. Chile, Bolivia y Rumanía se encuentran en torno al 5% y el resto por debajo.

Figura 6.6. Distribución de las nacionalidades más representativas de los inmigrantes extranjeros en el municipio de Sevilla en 2013.



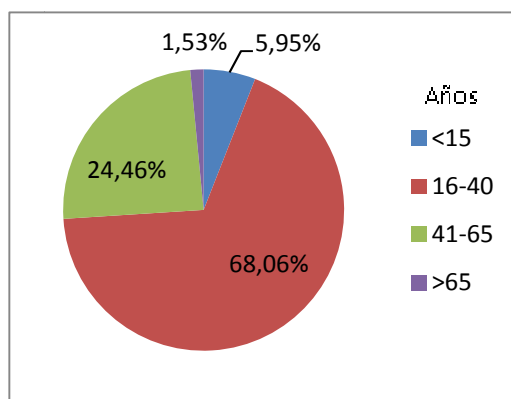
| Nacionalidad | Nigeria | Perú | Ecuador | Paraguay | Nicaragua | Rumanía | Bolivia | Colombia | China | Marruecos |
|--------------|---------|------|---------|----------|-----------|---------|---------|----------|-------|-----------|
| Nº altas | 189 | 211 | 218 | 256 | 281 | 328 | 358 | 366 | 548 | 705 |

Fuente: Elaboración propia a partir de los ficheros de microdatos. Instituto Nacional de Estadística, 2014.

Emigrantes extranjeros

La distribución por sexo es bastante igualitaria. Siendo la de las mujeres un 50,78% y la de los hombres un 49,22%. Con respecto a la edad, el grupo de 16 a 40 años vuelve a ser el predominante constituyendo más de dos tercios de los emigrantes y el de mayores de 65 vuelve a ser muy reducido.

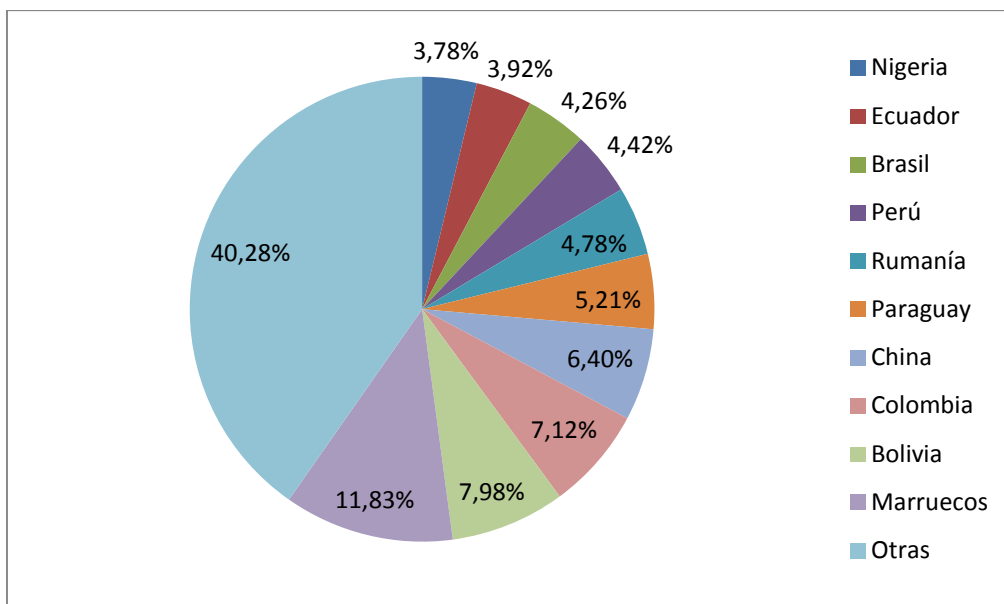
Figura 6.7. Composición de los inmigrantes extranjeros en el municipio de Sevilla en función de la edad en 2013.



Fuente: Elaboración propia a partir de los ficheros de microdatos. Instituto Nacional de Estadística, 2014.

Con respecto a la nacionalidad, los 10 grupos predominantes vuelven a ser los mismos incluyéndose en esta ocasión los brasileños y excluyéndose los chilenos. En este caso, los 10 grupos constituyen casi un 60% del total de los emigrantes. Como podemos observar en la figura 6.8, los marroquíes vuelven a ser los que más movimientos registran. Tras ellos, destacan los bolivianos, colombianos, chinos y paraguayos.

Figura 6.8. Distribución de las nacionalidades más representativas de los emigrantes extranjeros en el municipio de Sevilla en 2013.

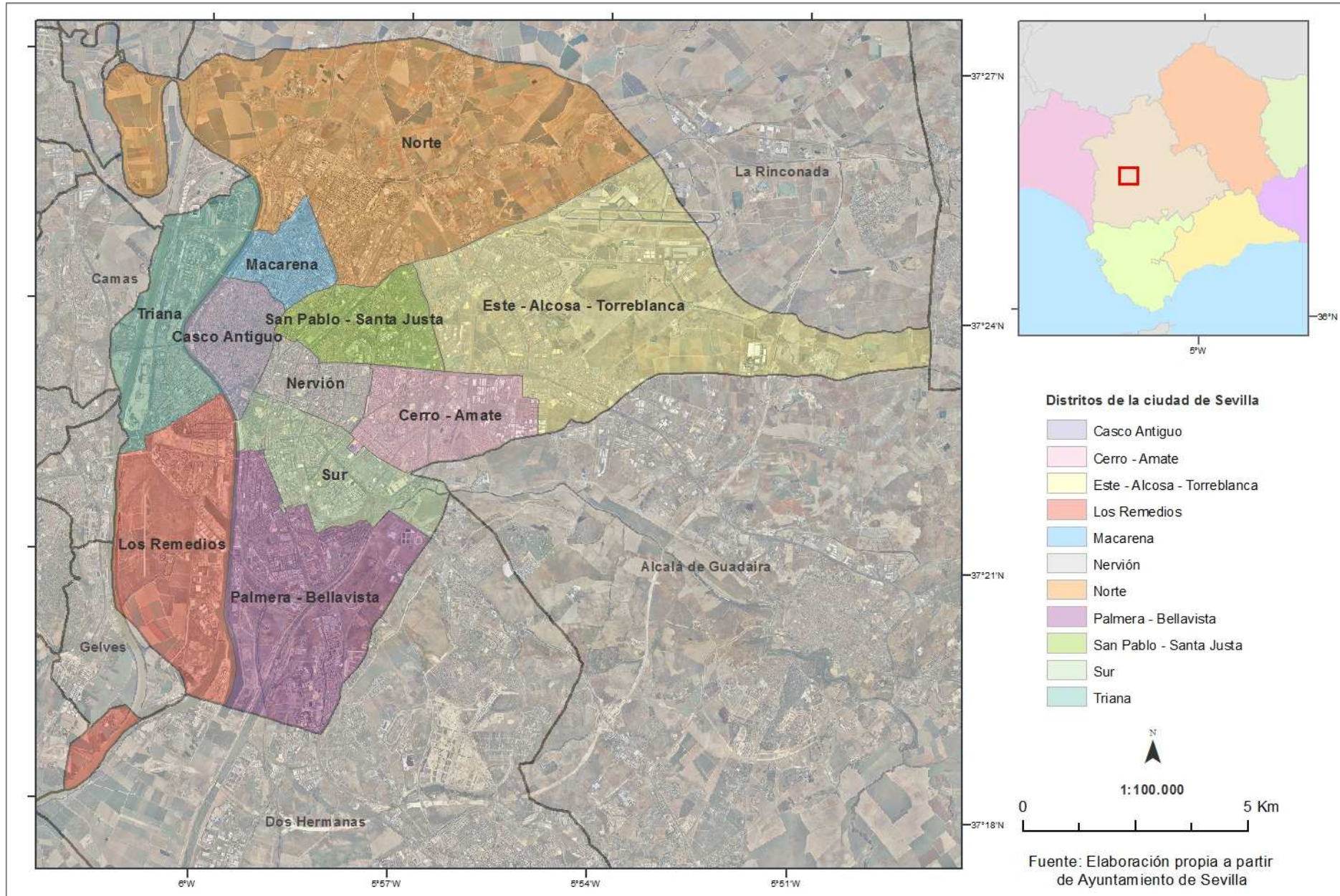


| Nacionalidad | Nigeria | Ecuador | Brasil | Perú | Rumanía | Paraguay | China | Colombia | Bolivia | Marruecos |
|--------------|---------|---------|--------|------|---------|----------|-------|----------|---------|-----------|
| Nº bajas | 210 | 218 | 237 | 246 | 266 | 290 | 356 | 396 | 444 | 658 |

Fuente: Elaboración propia a partir de los ficheros de microdatos. Instituto Nacional de Estadística, 2014.

Tras este análisis podemos afirmar que los extranjeros tienen una importancia creciente en la estructura demográfica de la ciudad de Sevilla. Por ello, requieren un análisis un poco más detallado sobre su evolución y concentración en la ciudad desagregado a nivel de distrito. En la figura 6.9, se muestra el mapa de los distritos de la ciudad.

Figura 6.9. Mapa de los distritos de la ciudad de Sevilla, 2014.



Como ya se ha comentado, la llegada de inmigrantes de nacionalidad extranjera al municipio de Sevilla ha sido bastante reciente y su crecimiento notable. Un análisis de este fenómeno desagregado por distritos nos ofrece una información más detallada del crecimiento de extranjeros en la ciudad y su concentración.

Con respecto al crecimiento, en 2007, los extranjeros estaban localizados fundamentalmente en los distritos Macarena y Casco Histórico, mientras que los distritos del norte y del este de la ciudad (con la excepción del distrito Cerro – Amate) tenían un escaso número de inmigrantes. En 2013, la localización de los extranjeros ha cambiado sensiblemente. Algunos distritos como Macarena, Casco Histórico y Cerro – Amate mantienen un gran número de extranjeros. Otros como Triana han aumentado la cantidad de población extranjera notablemente. El resto de distritos (salvo el distrito norte) han incrementado su concentración aunque siguen teniendo un bajo número de extranjeros (ver figura 6.10).

Con respecto a la concentración, los individuos de nacionalidad extranjera no suelen localizarse de manera homogénea en la ciudad, sino que tienden a concentrarse en los barrios que son más accesibles ya sea por cuestiones turísticas, económicas o por la presencia de redes de apoyo a los recién llegados. Es necesario mencionar que los extranjeros procedentes de la UE-15 suelen establecerse en el Casco Histórico donde se localizan los reclamos turísticos, monumentos, espacios comerciales, así como gran parte de la administración y otros servicios a la población. Los extranjeros no comunitarios y los de nacionalidad rumana, suelen localizarse en barrios periféricos donde los alquileres son más económicos y donde tradicionalmente se ha asentado la población de clase obrera. Los barrios de Nervión y Los Remedios que están más favorecidos económicamente pero donde no existen monumentos ni servicios de interés son los que tienen una menor concentración. Aún así, debemos destacar, que entre los extranjeros no comunitarios existen diferentes patrones de concentración en los distritos de la ciudad como podemos observar en la figura 6.11.

Figura 6.10. Evolución del número de extranjeros en los distritos de la ciudad de Sevilla en el periodo 2007 – 2013

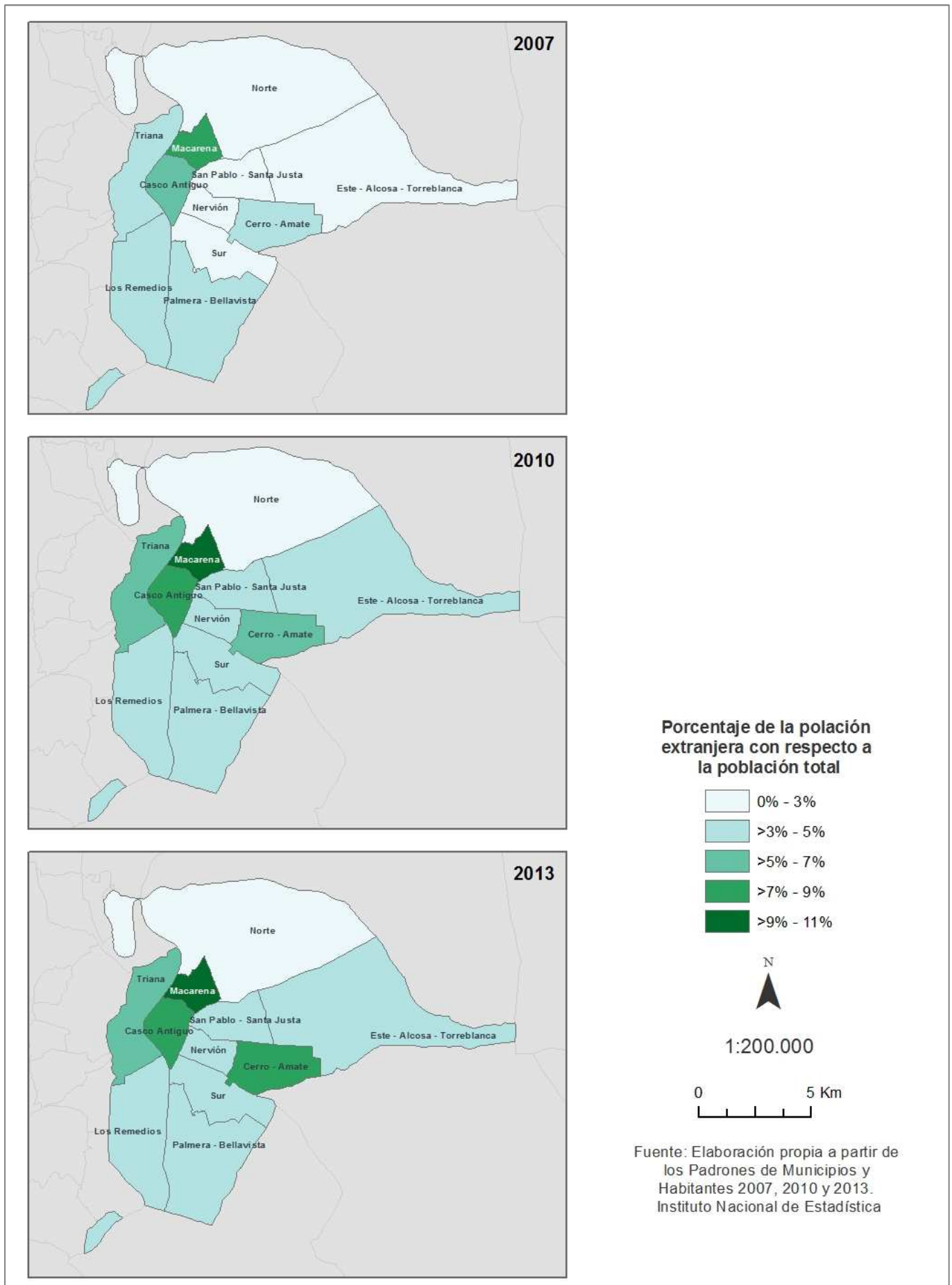
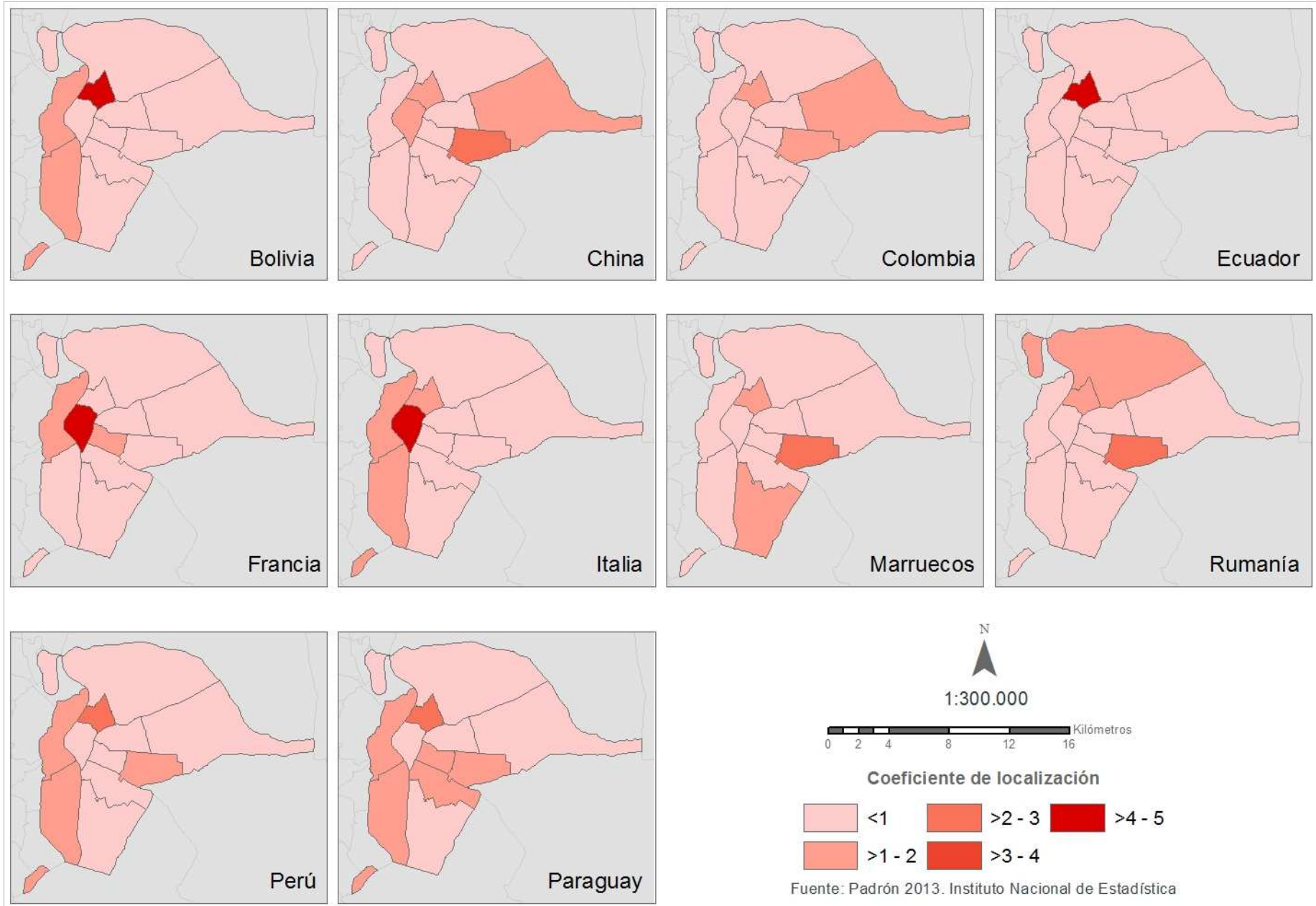


Figura 6.11. Localización de las principales nacionalidades de extranjeros en los distritos de la ciudad de Sevilla en 2013



7. Análisis de las variaciones residenciales con origen y destino en el municipio de Sevilla.

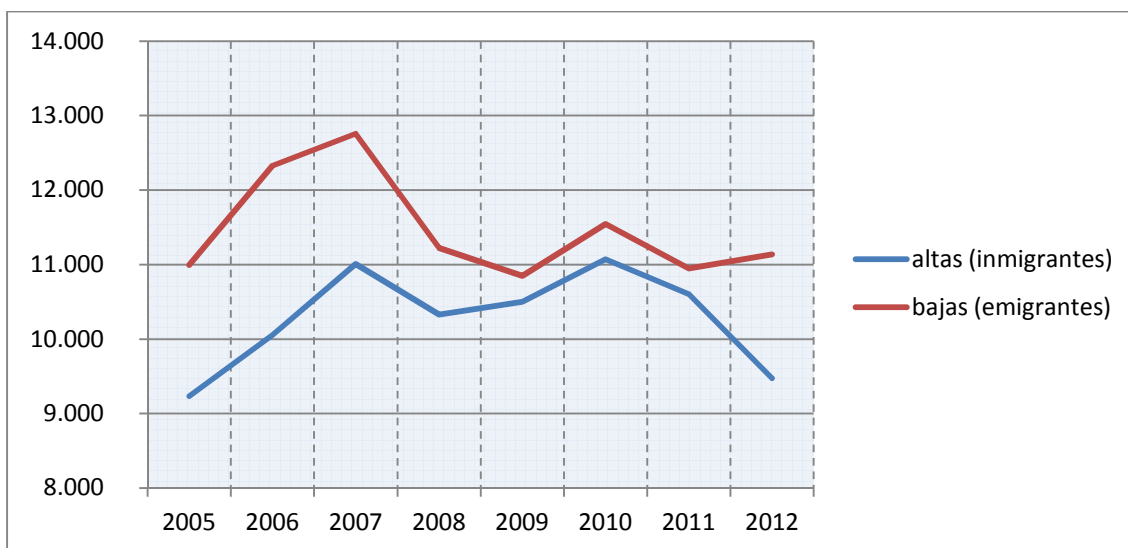
Una vez contextualizados los perfiles sociales de las personas que llevan a cabo un movimiento migratorio, pasamos a continuación a presentar los resultados obtenidos respecto a los flujos migratorios con origen o destino en el municipio de Sevilla. Recordando lo expuesto en el apartado de metodología, en este trabajo se han analizado las variaciones residenciales entre el municipio de Sevilla, el resto de Andalucía y el resto de España siguiendo en gran parte el esquema de análisis del trabajo de Bayona y López (2011). Posteriormente, se ha realizado un análisis en mayor profundidad de las variaciones residenciales dividiendo España en 6 zonas en función de su accesibilidad a la ciudad de Sevilla. Debido a la gran cantidad de datos obtenidos y a los múltiples enfoques desde los que se pueden interpretar los resultados, se ha decidido hacer varios acercamientos progresivos que ayuden a una interpretación más eficiente.

En primer lugar se analiza la evolución temporal de las variaciones residenciales con origen o destino en el municipio de Sevilla. Posteriormente, la composición de los movimientos según la nacionalidad de los migrantes. A continuación, se estudian las variaciones residenciales en el área metropolitana y el resto de España con un análisis pormenorizado por zonas geográficas y por último los movimientos entre Sevilla y el extranjero.

7.1. Evolución temporal de los movimientos con origen o destino en el municipio de Sevilla (2005 – 2012).

Durante el periodo 2005 – 2012, el municipio de Sevilla ha experimentado un total de 174.058 variaciones residenciales. De ellas, 82.281 (el 42,77%) han sido variaciones residenciales con destino al municipio de Sevilla y 91.777 (52,73%) han sido cambios residenciales con origen en el municipio de Sevilla. No obstante, el número de altas y bajas ha variado considerablemente en los distintos años de dicho periodo, como podemos observar en la figura 7.1.

Figura 7.1. Evolución del número de variaciones residenciales registradas en el municipio de Sevilla.



Fuente: Elaboración propia a partir de los ficheros de microdatos. Instituto Nacional de Estadística, 2014.

Según el gráfico anterior podemos constatar que las altas y las bajas han seguido unas oscilaciones similares desde el año 2005 hasta el año 2011. Las bajas siempre se han situado un poco por encima que las altas, por lo que podemos decir que el saldo migratorio ha sido negativo en todo el periodo.

Desde el 2005 hasta el 2007, año en el que comenzó la crisis económica, las variaciones residenciales con origen o destino en el municipio de Sevilla aumentaron alrededor de 2.000 movimientos cada una y las diferencias entre ambas era igualmente de unos 2.000 movimientos. A partir de ese año, el número de variaciones desciende y la diferencia entre las altas y las bajas se reduce. En el año 2010 se produce un pequeño repunte de ambas, pero en 2011, ambos movimientos vuelven a caer. En el 2012, las tendencias se vuelven divergentes y mientras que el número de movimientos con origen en Sevilla aumentó, el de movimientos con destino a Sevilla disminuyó considerablemente, volviendo a aumentar el saldo migratorio del municipio. La diferencia entre ambas se puede apreciar con mayor claridad en la figura 7.2.

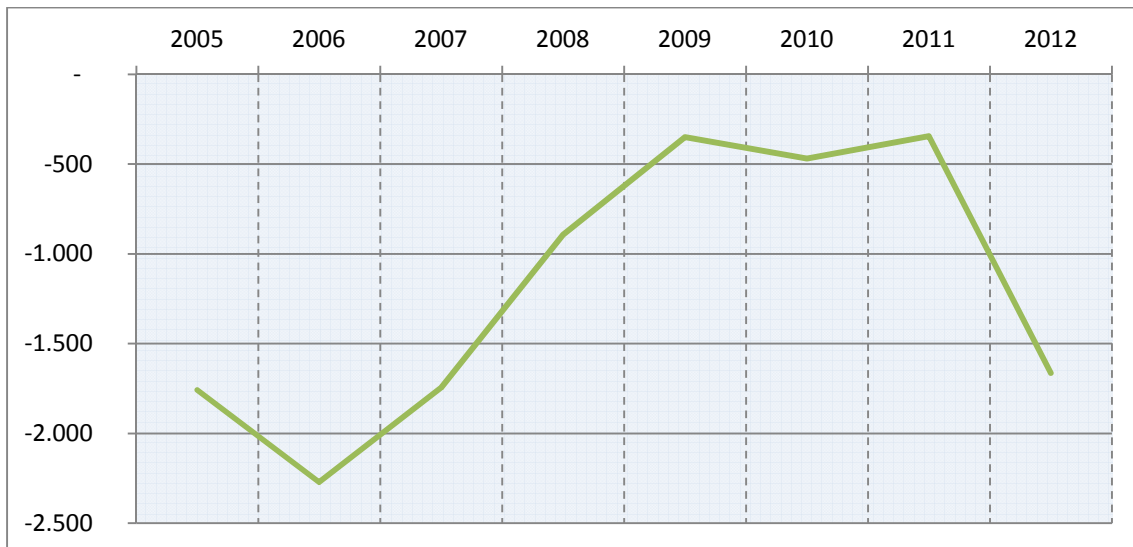
Figura 7.2. Distribución porcentual de las altas y bajas registradas en el municipio de Sevilla en el periodo de estudio.



Fuente: Elaboración propia a partir de los ficheros de microdatos. Instituto Nacional de Estadística, 2014.

Como se puede observar en la figura anterior, la diferencia entre las altas y las bajas eran mayores antes del inicio de la crisis económica en 2007. La diferencia se redujo prácticamente a cero entre los años 2009 a 2011. Sin embargo, en el año en 2012 la diferencia volvió a situarse a los niveles de 2005 y 2007.

Figura 7.3. Evolución del saldo migratorio en el municipio de Sevilla.



Fuente: Elaboración propia a partir de los ficheros de microdatos. Instituto Nacional de Estadística, 2014.

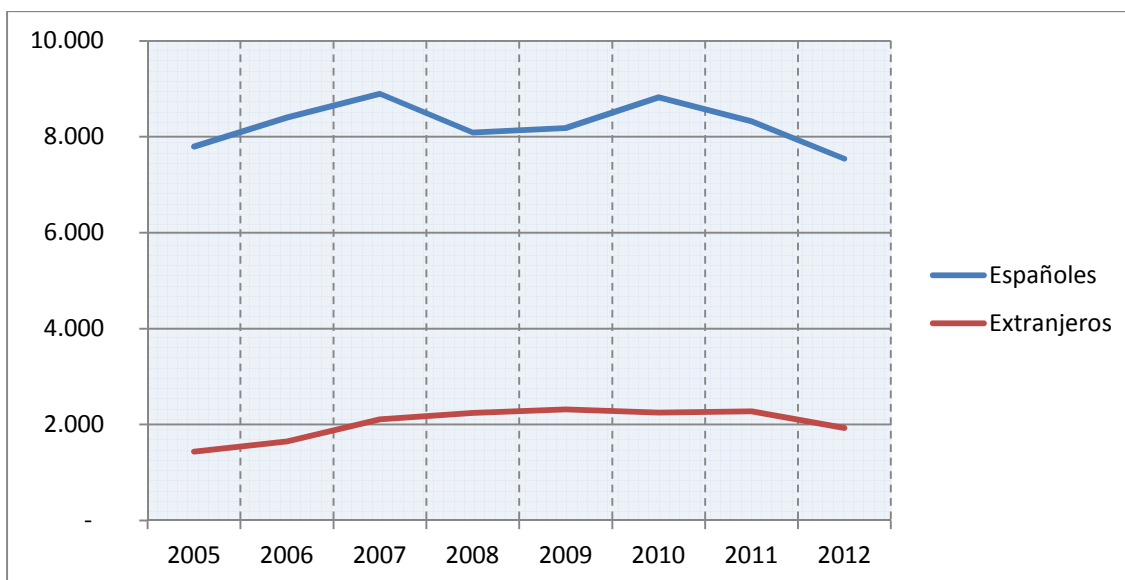
Por último, con respecto al saldo migratorio, en la figura 7.3 se refleja lo expuesto anteriormente. El saldo, que presenta un signo negativo durante todo el periodo, es más elevado en los años previos a la crisis y en el 2012. En los años intermedios se reduce considerablemente llegando a estar cerca del saldo cero.

7.2. Composición de los movimientos: análisis de los cambios residenciales según nacionalidad de los migrantes

En este apartado se analizan las variaciones residenciales en función de la nacionalidad de los migrantes. Como podemos observar en las figuras 7.4 y 7.5, las variaciones con destino al municipio de Sevilla de personas de nacionalidad española han seguido una serie de oscilaciones durante los años analizados, de manera que en 2012, el número de altas era muy similar al de 2005. Las variaciones con origen en Sevilla siguen una tendencia de caída muy clara desde 2005 hasta 2009. A partir de ese año se mantienen.

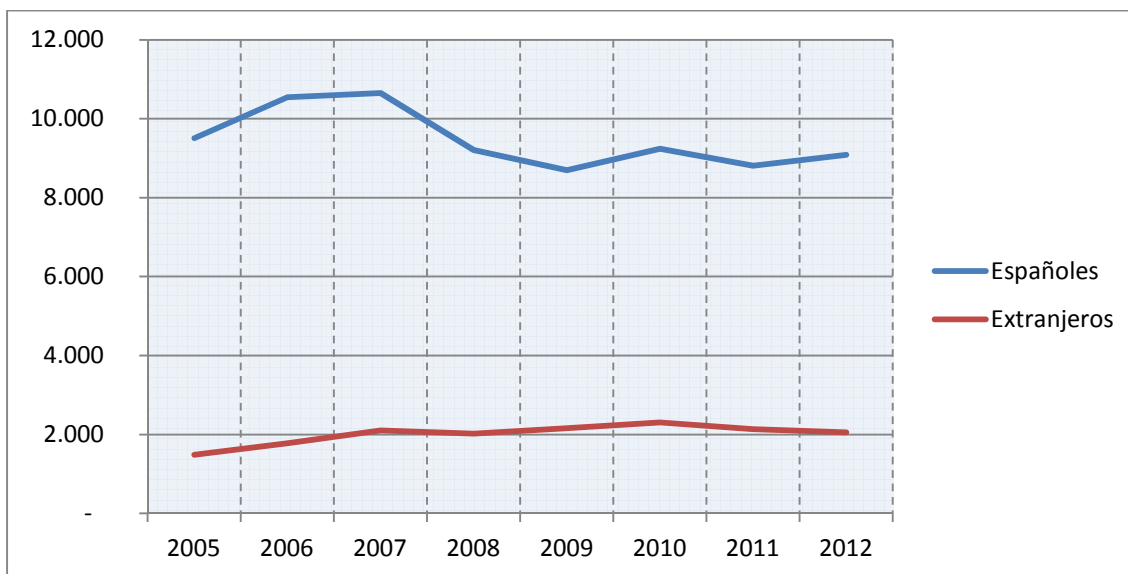
Con respecto a los extranjeros, se puede afirmar que durante los años de la crisis económica ambas variaciones residenciales han aumentado levemente, salvo en el año 2012 donde tanto unas como otras han descendido suavemente.

Figura 7.4. Evolución de las altas registradas en el municipio de Sevilla según la nacionalidad



Fuente: Elaboración propia a partir de los ficheros de microdatos. Instituto Nacional de Estadística, 2014.

Figura 7.5. Evolución de las bajas registradas en el municipio de Sevilla según la nacionalidad



Fuente: Elaboración propia a partir de los ficheros de microdatos. Instituto Nacional de Estadística, 2014.

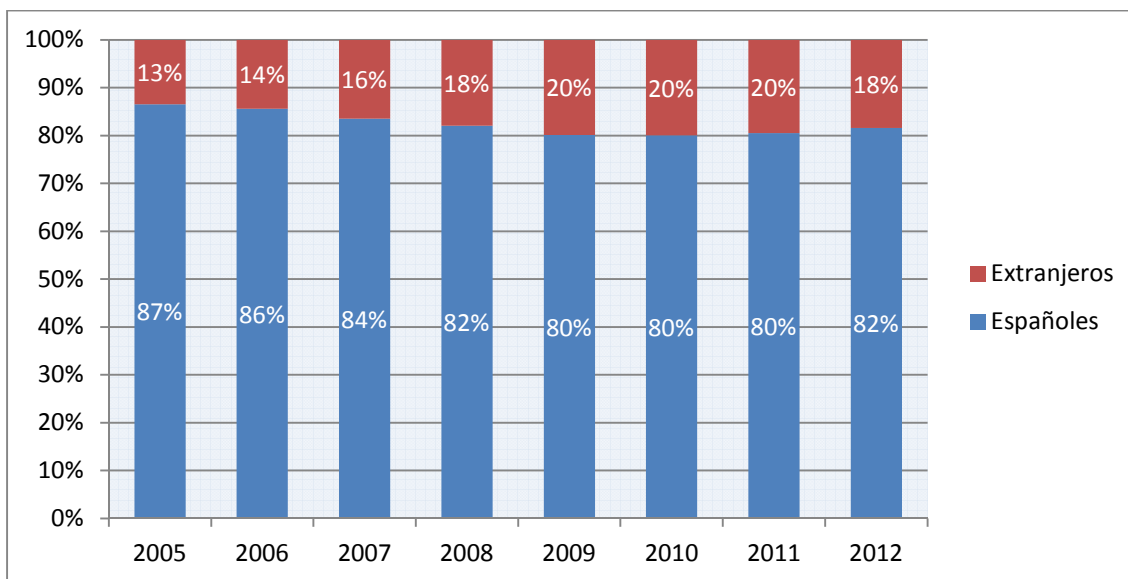
En las figuras 7.6 y 7.7, se analiza la distribución porcentual de la nacionalidad en las variaciones residenciales registradas. Hay que mencionar que en los años previos a la crisis, ambas estaban dominadas por las personas de nacionalidad española con casi un 85%. Sin embargo, a pesar de que el reparto siempre ha sido muy favorable hacia los españoles, las personas de nacionalidad extranjera han ganado bastante peso durante los años más duros de la crisis económica pasando de un 13 - 16% en 2005 y 2006 a un 20 - 22% de 2008 a 2011.

Figura 7.6. Distribución de las altas registradas en el municipio de Sevilla según nacionalidad



Fuente: Elaboración propia a partir de los ficheros de microdatos. Instituto Nacional de Estadística, 2014.

Figura 7.7. Distribución de las bajas registradas en el municipio de Sevilla según nacionalidad



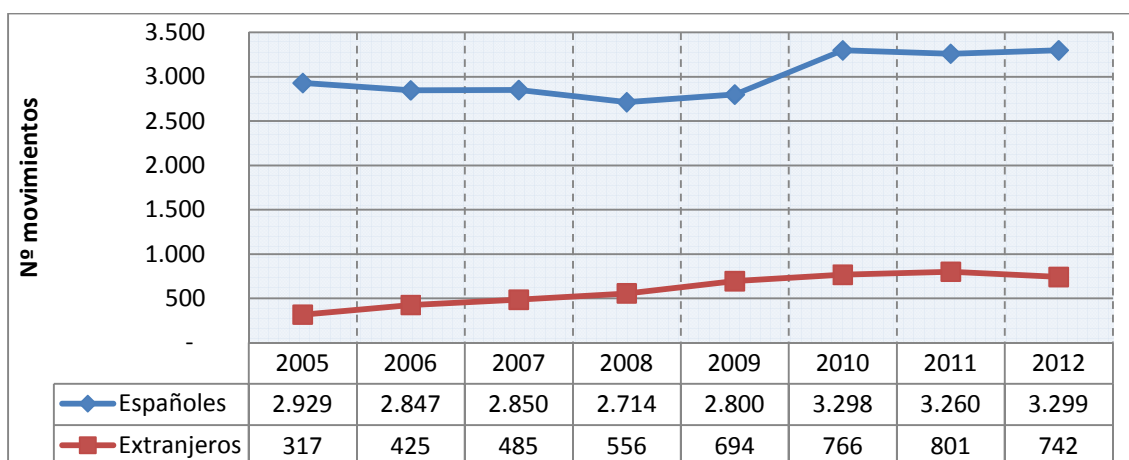
Fuente: Elaboración propia a partir de los ficheros de microdatos. Instituto Nacional de Estadística, 2014.

7.3. Estudio de las variaciones residenciales en el Área Metropolitana de Sevilla

Antes de presentar los datos correspondientes al Área Metropolitana de Sevilla, debemos mencionar que los municipios incluidos en esta categoría son los que contempla el Plan de Ordenación del Territorio de Andalucía (POTA)⁴. En las figuras 7.8, 7.9 y 7.10 se puede observar la evolución de las variaciones residenciales entre el municipio de Sevilla y su área metropolitana.

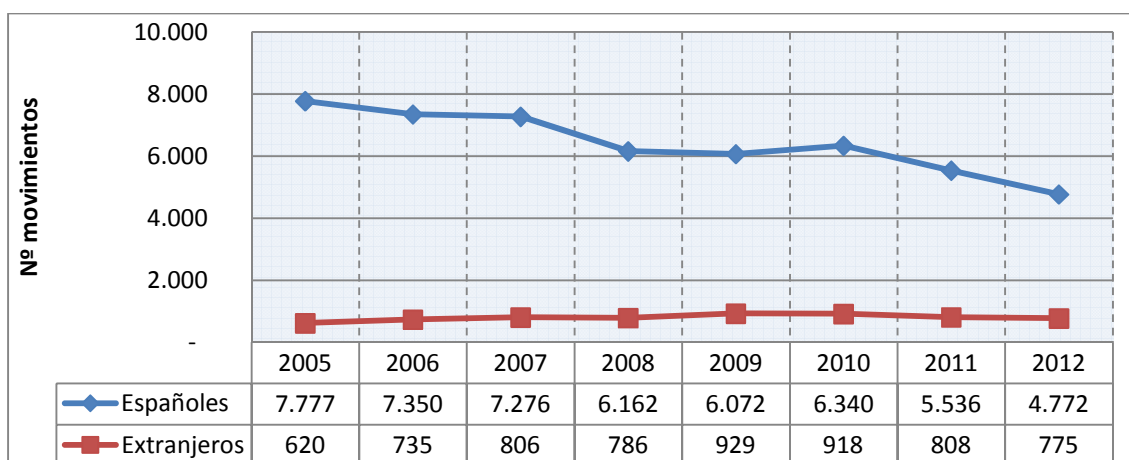
⁴ Los municipios incluidos en el Área Metropolitana de Sevilla según el POTA son: Albaida del Aljarafe, Alcalá de Guadaíra, Alcalá del Río, La Algaba, Almensilla, Aznalcázar, Benacazón, Bollullos de la Mitación, Bormujos, Brenes, Camas, Carmona, Carrión de los Céspedes, Castilleja de Guzmán, Castilleja de la Cuesta, Castilleja del Campo, Coria del Río, Dos Hermanas, Espartinas, Gelves, Gerena, Gines, Guillena, Huévar del Aljarafe, Isla Mayor, Mairena del Alcor, Mairena del Aljarafe, Olivares, Los Palacios y Villafranca, Palomares del Río, Pilas, La Puebla del Río, La Rinconada, Salteras, San Juan de Aznalfarache, Sanlúcar la Mayor, Santiponce, Sevilla, Tomares, Umbrete, Utrera, Valencina de la Concepción, Villamanrique de la Condesa, Villanueva del Ariscal y El Viso del Alcor.

Figura 7.8. Evolución de las altas en el municipio de Sevilla con origen en el Área Metropolitana de Sevilla en el periodo 2005 – 2012.



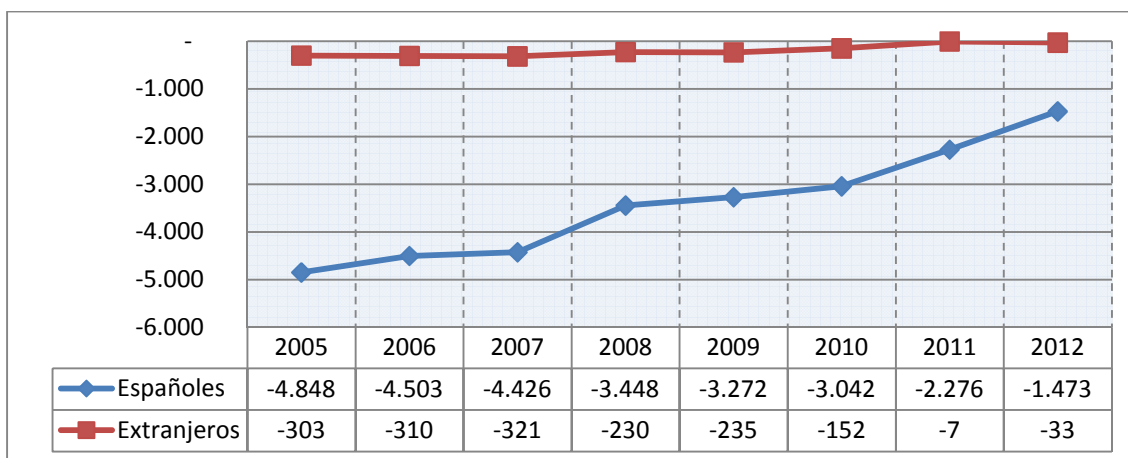
Fuente: Elaboración propia a partir de los ficheros de microdatos. Instituto Nacional de Estadística, 2014.

Figura 7.9. Evolución de las bajas del municipio de Sevilla con destino al Área Metropolitana de Sevilla en el periodo 2005 – 2012.



Fuente: Elaboración propia a partir de los ficheros de microdatos. Instituto Nacional de Estadística, 2014.

Figura 7.10. Evolución del saldo migratorio del municipio de Sevilla con el Área Metropolitana de Sevilla en el periodo 2005 – 2012



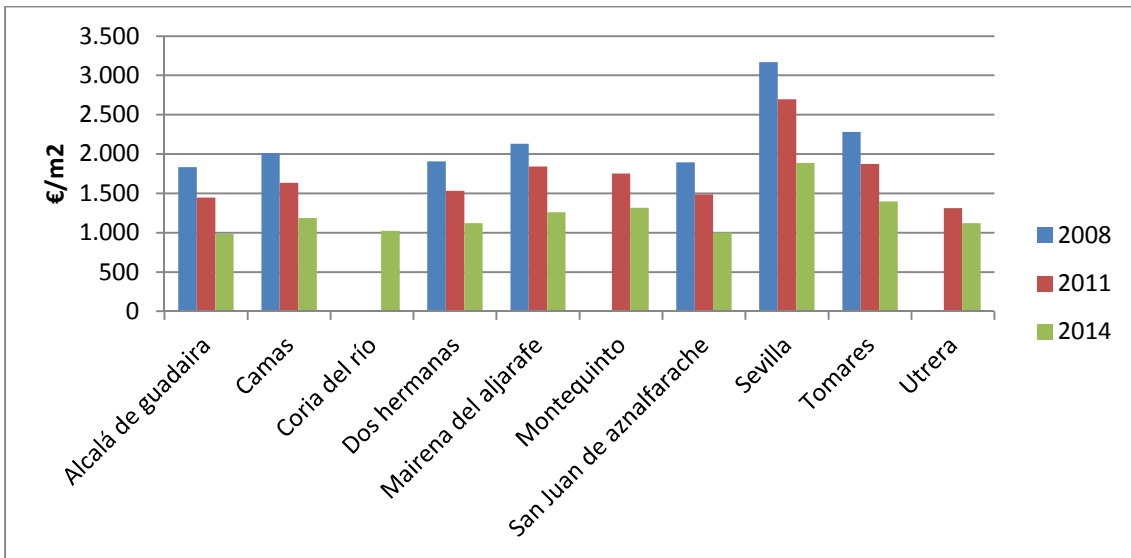
Fuente: Elaboración propia a partir de los ficheros de microdatos. Instituto Nacional de Estadística, 2014.

Como se puede observar en estos gráficos, las variaciones residenciales entre el municipio de Sevilla y su área metropolitana están marcadas por la gran importancia de los movimientos desde la ciudad de Sevilla hacia los municipios metropolitanos. En primer lugar, con respecto a los españoles, las bajas en dirección al área metropolitana eran muy elevadas antes de que estallara la crisis económica pero conforme ésta ha ido avanzando, aquellas se han ido reduciendo. Las altas con procedencia de los municipios metropolitanos han aumentado ligeramente en los años en los que la crisis ha sido más profunda. En segundo lugar, con respecto a los extranjeros tenemos que destacar que las altas en el municipio de Sevilla procedentes del área metropolitana se han duplicado y las bajas con destino a los municipios metropolitanos han oscilado en un primer momento con tendencia positiva y posteriormente negativa.

Debido a ello, el saldo migratorio del municipio de Sevilla con su área metropolitana se ha reducido de manera considerable. Con respecto a los españoles, el saldo migratorio ha pasado de ser muy deficitario en 2005 a ligeramente negativo en 2012. Igualmente, entre los extranjeros, el saldo migratorio se ha reducido llegando a ser en la actualidad prácticamente nulo.

Una posible explicación al considerable descenso de las variaciones residenciales al área metropolitana de Sevilla durante el periodo de la crisis económica puede ser la reducción de los precios de la vivienda. Según uno de los principales portales de referencia en el sector inmobiliario en Sevilla (El Idealista, 2014), los precios de las viviendas en Sevilla y los municipios metropolitanos han descendido como se puede observar en la figura 7.11.

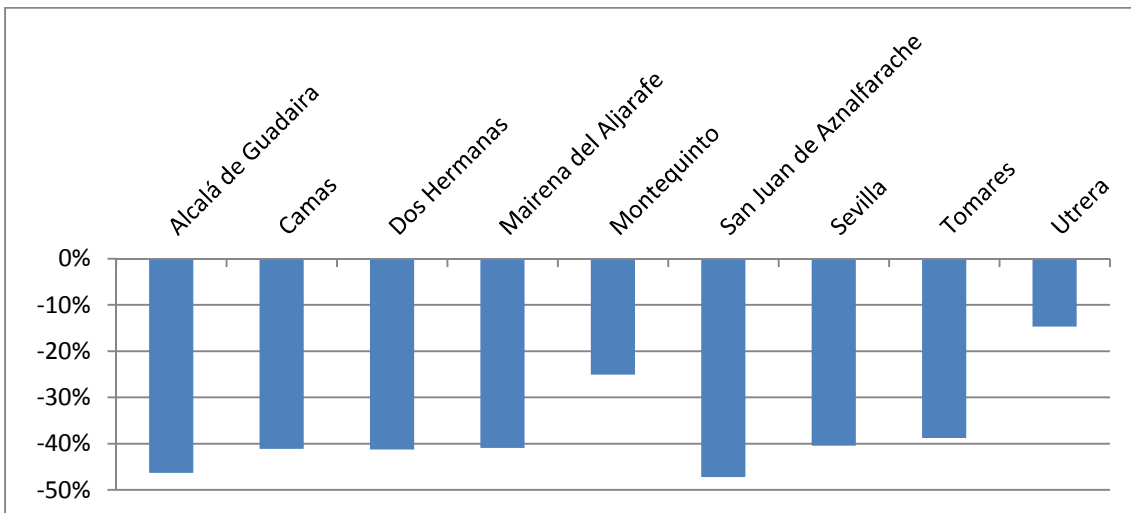
Figura 7.11 Evolución del precio de la vivienda (€/m²) en los principales municipios del área metropolitana de Sevilla en el periodo 2008 - 2014



Fuente: Elaboración propia a partir de los ficheros de microdatos. Instituto Nacional de Estadística, 2014.

Es de especial interés subrayar que el municipio de Sevilla (que tiene el precio por metro cuadrado más elevado de los municipios metropolitanos en todos los años estudiados) se sitúa en 2014 al mismo precio que Alcalá de Guadaíra en 2008 que era el municipio donde el precio de la vivienda era más bajo. Otro dato interesante es el descenso porcentual del precio de la vivienda, como podemos observar en la figura 7.12.

Figura 7.12. Descenso porcentual del precio de la vivienda en los principales municipios metropolitanos del área metropolitana de Sevilla en el periodo 2008 – 2014



Fuente: Elaboración propia a partir de los ficheros de microdatos. Instituto Nacional de Estadística, 2014.

El precio de la vivienda (€/m²) en la ciudad de Sevilla se ha reducido en 6 años un 40%. A pesar de ello, hay otros municipios como Alcalá de Guadaíra o San Juan de Aznalfarache en los que el precio de la vivienda ha llegado a descender hasta un 50%. Se podrían aventurar por tanto que las variaciones residenciales entre el municipio de Sevilla y su área metropolitana entre españoles y extranjeros siguen un comportamiento similar: 1) los españoles que han estado migrando tradicionalmente al área metropolitana en busca de viviendas de mayor calidad, las encuentran actualmente en Sevilla capital a precios de 2008. 2) los extranjeros que habían recurrido a viviendas en los municipios metropolitanos donde el precio era más barato que en los barrios sevillanos de asentamiento tradicional, encuentran nuevamente viviendas a precios asequibles en estos barrios.

Existen ejemplos similares en el trabajo de A. López (2012) titulado “El regreso de la población a los centros metropolitanos españoles. Una visión demográfica y territorial de los procesos de reurbanización”. En él se estudian las altas, bajas y saldos migratorios de españoles y extranjeros en las cinco principales ciudades de España (Madrid, Barcelona, Sevilla, Valencia y Bilbao) y sus respectivas áreas metropolitanas entre 1998 y 2010. Podemos extraer varias conclusiones significativas de dicho trabajo relativas a las variaciones residenciales entre el municipio de Sevilla y su área metropolitana:

1) Con respecto a las altas procedentes de su área metropolitana, Sevilla, al igual que Madrid ha tenido un crecimiento muy suave durante todo el periodo. Por el contrario, en Barcelona, Valencia y Bilbao el crecimiento ha sido muy pronunciado desde el 2002 y se ha estancado a partir del año 2008.

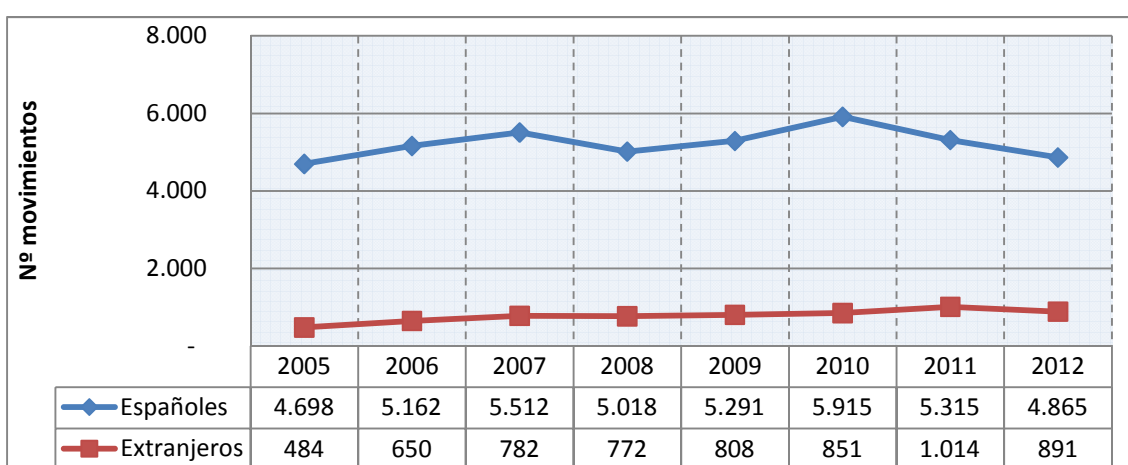
2) Con respecto a las bajas, Sevilla, al igual que Barcelona y Valencia ha experimentado un aumento desde 2002 con un pico en 2005 – 2006 y un posterior descenso hasta el 2010. Madrid, ha registrado un descenso de las bajas hasta 2005 y a partir de entonces, ligeras oscilaciones hasta 2010 y Bilbao que desde el 2002 ha registrado un continuo crecimiento de las bajas.

3) Por último, Sevilla, al igual que el resto de las ciudades analizadas (exceptuando Barcelona y Valencia en algunos periodos) ha tenido un saldo migratorio de personas con nacionalidad extranjera cercano a cero. El saldo de personas de nacionalidad española sigue comportamientos distintos. En Sevilla, al igual que Barcelona y Valencia éste toca fondo en el periodo 2004 – 2006 y posteriormente experimenta un crecimiento sensible. En el caso de Madrid y Bilbao, oscila cercano a cero en todo el periodo.

7.4. Las variaciones residenciales entre el municipio de Sevilla y el resto de Andalucía

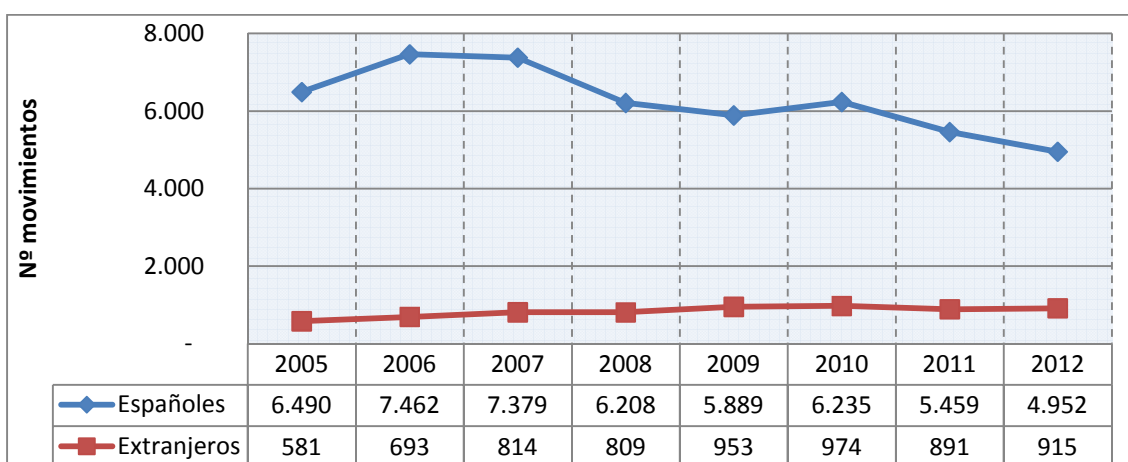
En este apartado se analiza la evolución de las altas, bajas y saldo migratorio del municipio de Sevilla con el resto de municipios de Andalucía. Hay que mencionar que en la categoría “resto de Andalucía” se incluyen los municipios de las siete restantes provincias (Almería, Cádiz, Córdoba, Jaén, Granada y Málaga) así como aquellos municipios de la provincia de Sevilla que no pertenecen a su área metropolitana.

Figura 7.13. Evolución de las altas en el municipio de Sevilla con origen en el resto de Andalucía en el periodo 2005 – 2012.



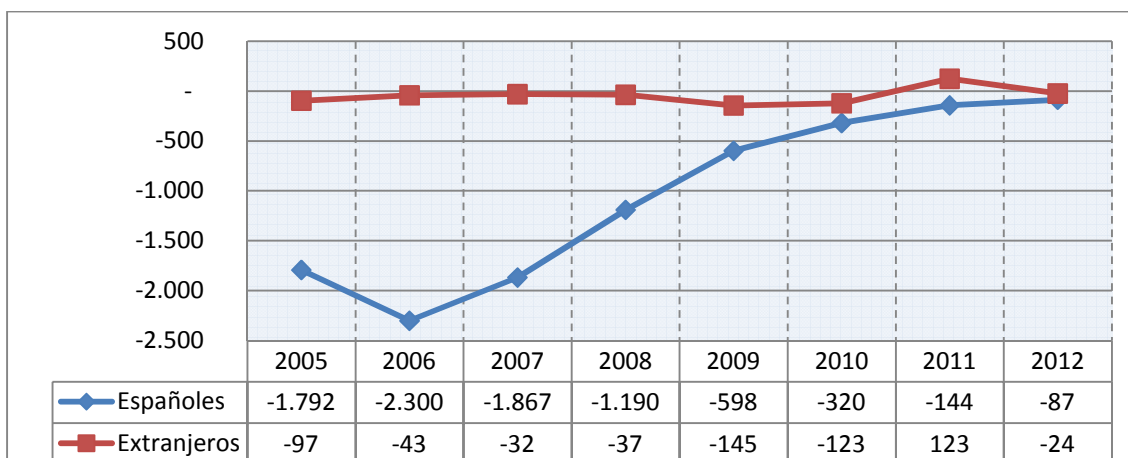
Fuente: Elaboración propia a partir de los ficheros de microdatos. Instituto Nacional de Estadística, 2014.

Figura 7.14. Evolución de las bajas del municipio de Sevilla con destino al resto de Andalucía en el periodo 2005 – 2012.



Fuente: Elaboración propia a partir de los ficheros de microdatos. Instituto Nacional de Estadística, 2014.

Figura 7.15. Evolución del saldo migratorio del municipio de Sevilla con el resto de Andalucía en el periodo 2005 – 2012



Fuente: Elaboración propia a partir de los ficheros de microdatos. Instituto Nacional de Estadística, 2014.

El comportamiento de las variaciones residenciales entre el municipio de Sevilla y el resto de Andalucía sigue un patrón diferente al que acabamos de observar entre el municipio de Sevilla y su área metropolitana. De los gráficos 7.13, 7.14 y 7.15 podemos obtener las siguientes conclusiones:

1) Las altas registradas en Sevilla de personas de nacionalidad española procedentes del resto de Andalucía han experimentado un crecimiento hasta el año 2007. A partir de entonces, han oscilado y en 2012 se han situado al mismo nivel que en 2005. En comparación con el estudio de J. Bayona y A. López (2011) sobre los cambios de residencia en la ciudad de Barcelona, las altas de personas de nacionalidad española crecieron hasta 2005 en esa ciudad y a partir de ese año decrecieron. Con respecto a las altas de personas de nacionalidad extranjera que han establecido su residencia en el municipio de Sevilla han seguido un continuo crecimiento en todo el periodo estudiado hasta 2011 y en 2012 han descendido ligeramente. En este caso, ambas ciudades experimentan un comportamiento similar.

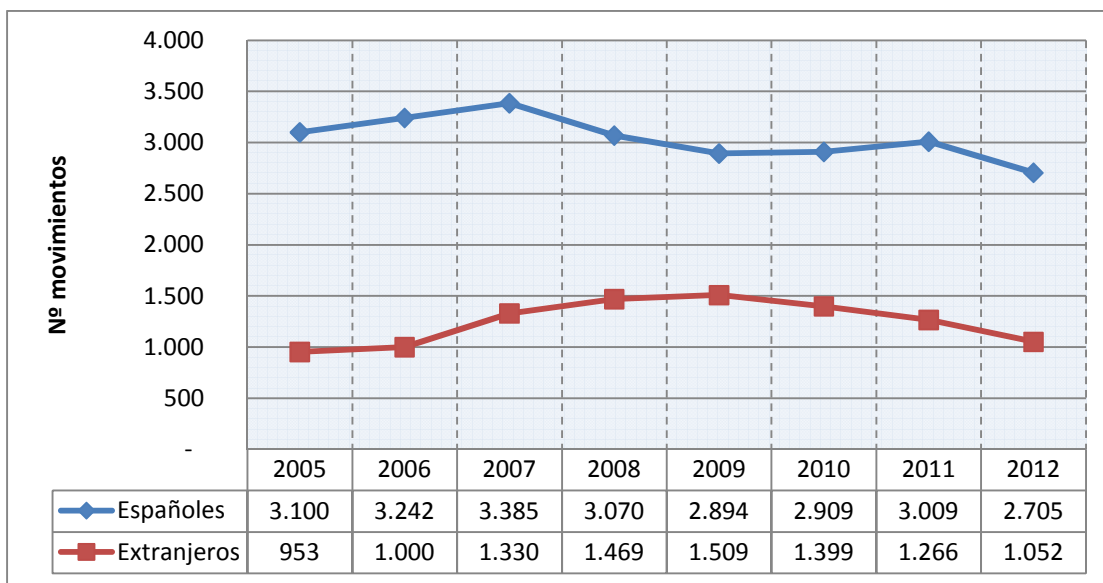
2) Las bajas registradas en el municipio de Sevilla de personas de nacionalidad española registran un pico en los años 2006 y 2007 y posteriormente un descenso considerable. Un comportamiento parecido lo encontramos en la ciudad de Barcelona donde a partir de 2006, las bajas de españoles han decrecido significativamente. Con respecto a las bajas de extranjeros, en ambas ciudades, han crecido ligeramente durante el periodo de la crisis económica, aunque en Barcelona se registra un ligero descenso en 2008.

3) Los saldos migratorios también son similares en ambas ciudades. Mientras que en Sevilla, el saldo migratorio de extranjeros se ha mantenido prácticamente nulo, en Barcelona a partir del año 2006, se inicia una pequeña reducción que lleva a que se sitúe prácticamente a cero en los años siguientes. Con respecto al saldo migratorio de españoles ambas ciudades registran una tendencia hacia el saldo migratorio nulo.

7.5. Las variaciones residenciales del municipio de Sevilla con el resto de España.

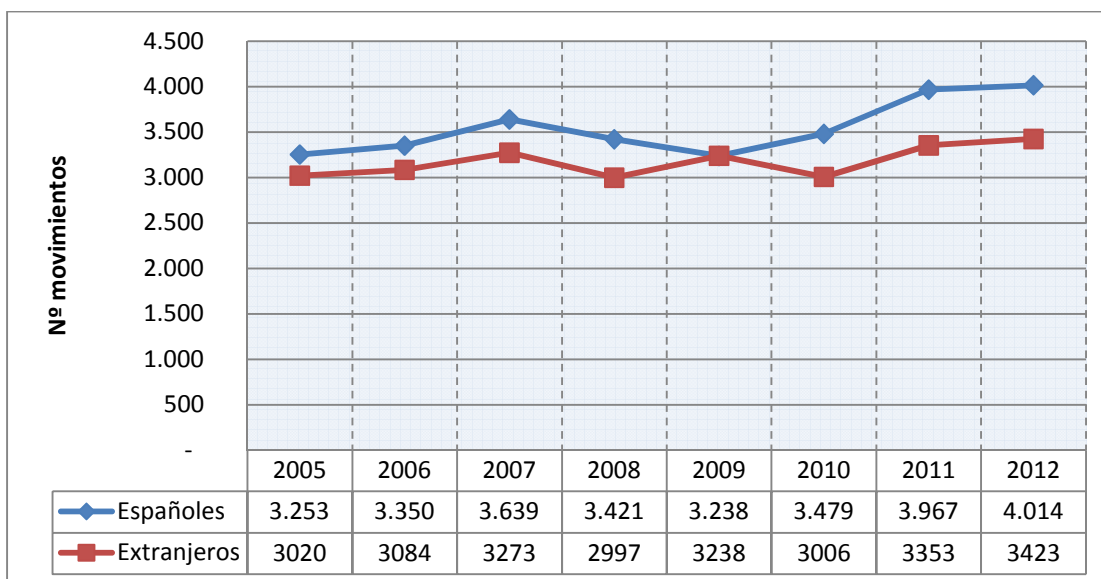
En este apartado se analizan las altas, bajas y el saldo migratorio registrados entre el municipio de Sevilla y el resto de provincias de España que no pertenecen a la comunidad autónoma andaluza.

Figura 7.16. Evolución de las altas en el municipio de Sevilla con origen en el resto de España en el periodo 2005 – 2012.



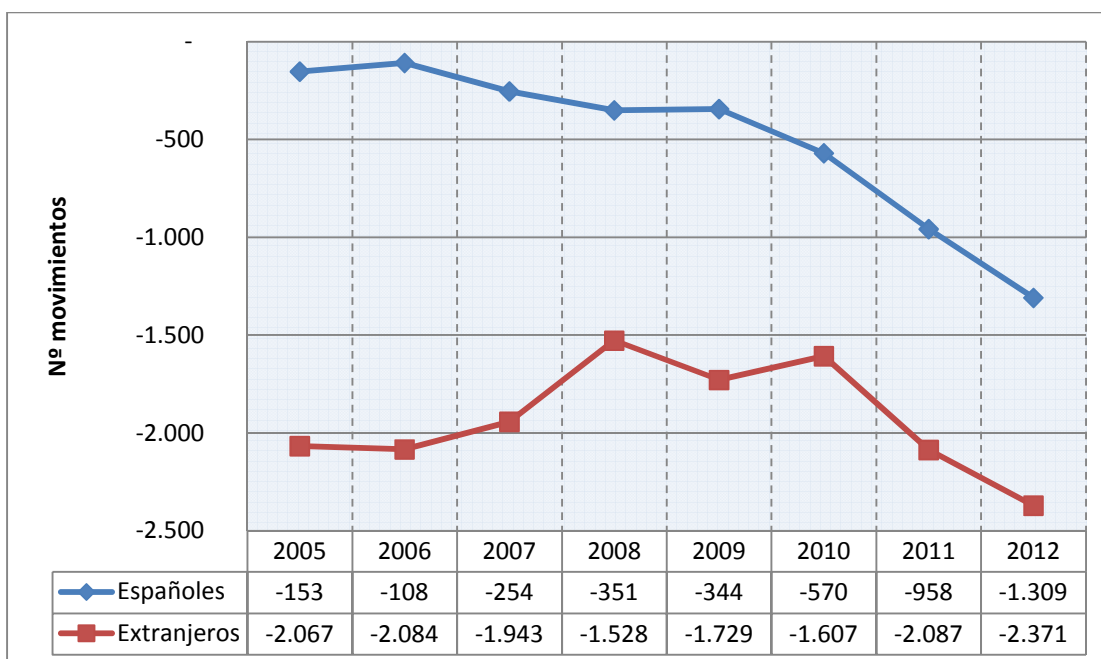
Fuente: Elaboración propia a partir de los ficheros de microdatos. Instituto Nacional de Estadística, 2014.

Figura 7.17. Evolución de las bajas del municipio de Sevilla con destino al resto de España en el periodo 2005 – 2012.



Fuente: Elaboración propia a partir de los ficheros de microdatos. Instituto Nacional de Estadística, 2014.

Figura 7.18. Evolución del saldo migratorio del municipio de Sevilla con el resto de España en el periodo 2005 – 2012



Fuente: Elaboración propia a partir de los ficheros de microdatos. Instituto Nacional de Estadística, 2014.

Podemos deducir las siguientes conclusiones de los gráficos 7.16, 7.17 y 7.18:

1) Las altas de personas de nacionalidad española tuvieron un pico en 2007 y los extranjeros en 2009. A partir de entonces, las altas de ambas nacionalidades han descendido considerablemente. Si comparamos esta situación con el estudio de A. López (2012), encontramos que Sevilla sigue el mismo comportamiento que el resto de las ciudades estudiadas salvo Barcelona que apenas ha notado un descenso de las altas.

2) Las bajas han descendido en el año 2007 y después se han mantenido constantes en las ciudades analizadas en el mencionado estudio (Madrid, Barcelona, Valencia y Bilbao). Sevilla, por el contrario, es la única que ha experimentado un ligero aumento.

3) Las dos grandes ciudades españolas, Madrid y Barcelona, han conseguido mantener constante su saldo migratorio. Sin embargo, Valencia y Bilbao, al igual que Sevilla han visto un aumento del saldo migratorio negativo, especialmente, desde los años de la crisis económica.

Debido a que los resultados obtenidos pueden variar en función de los lugares de origen y destino del resto de España, se ha decidido realizar un análisis más detallado de las variaciones residenciales que se desarrolla en el siguiente apartado.

7.6. Variaciones residenciales entre el municipio de Sevilla, el resto de Andalucía y el resto de España en función de las 6 zonas propuestas.

Como ya se mencionó en el apartado de la metodología, los resultados presentados en los ámbitos territoriales del resto de Andalucía y del resto de España son muy amplios. Para responder a las preguntas ¿De qué áreas de Andalucía y de España proceden más extranjeros? ¿Qué destinos son los más comunes entre los emigrantes del municipio de Sevilla? se han dividido los ámbitos territoriales de origen y destino según la zonificación propuesta en la metodología, ofreciendo un análisis mucho más detallado de los orígenes y destinos de los migrantes que han residido o se instalan en el municipio de Sevilla durante el periodo temporal analizado.

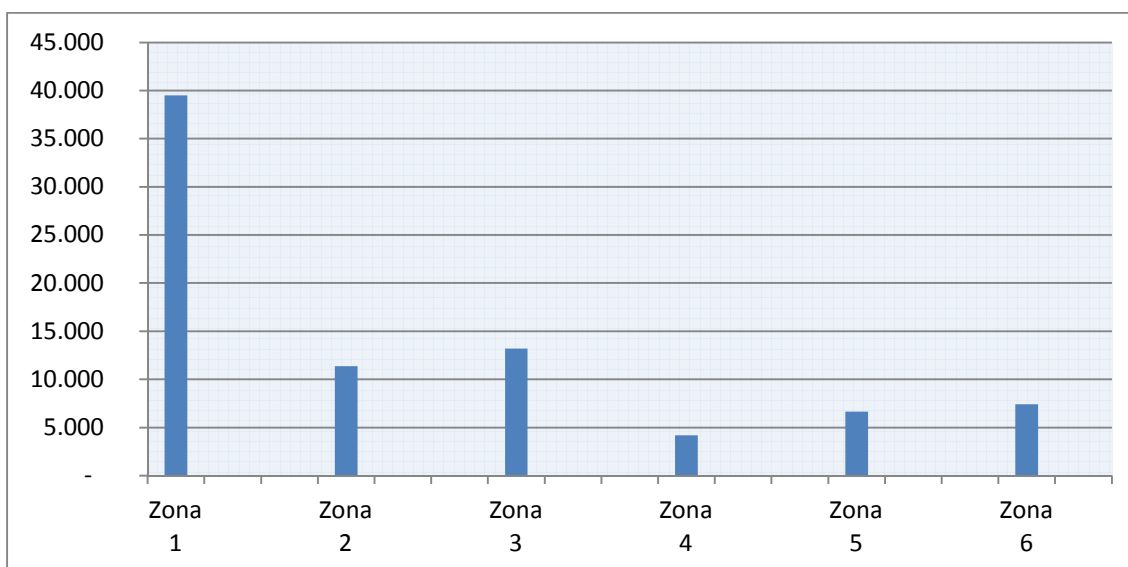
7.6.1. Análisis de los flujos migratorios según zonas de origen y destino

Las 6 zonas propuestas son las siguientes (ver figura 4.3).

- Zona 1: incluye los municipios de la provincia de Sevilla que no pertenecen al área metropolitana más las provincias de Cádiz, Huelva y Córdoba.
- Zona 2: incluye las provincias de Málaga, Granada y Jaén además de las de Ciudad Real, Cáceres y Badajoz.
- Zona 3: incluye las provincias de Zamora, Salamanca, Valladolid, Ávila, Segovia, Madrid, Guadalajara, Toledo, Cuenca, Albacete, Almería, Murcia y Alicante
- Zona 4: incluye las provincias de Orense, Oviedo, León, Santander, Palencia, Burgos, Álava, La Rioja, Soria, Zaragoza, Teruel, Castellón y Valencia.
- Zona 5: incluye las provincias de La Coruña, Pontevedra, Lugo, Vizcaya, Guipúzcoa, Pamplona, Huesca, Lérida, Gerona, Tarragona y Barcelona.
- Zona 6: incluye las regiones que se podrían considerar ultraperiféricas como las Islas Baleares, las Islas Canarias, Ceuta y Melilla.

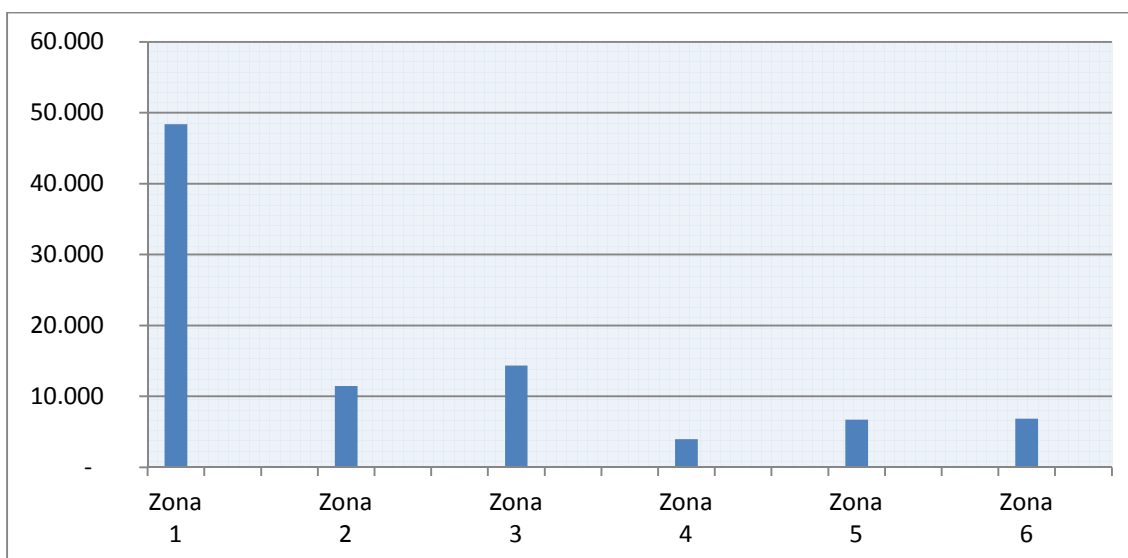
En la figura 7.19 se puede observar que con respecto a las altas registradas en Sevilla, la zona más común de procedencia es la 1 (la más cercana a la ciudad) con una gran diferencia con las demás. La zona 3 (donde se halla la ciudad de Madrid) destaca por situarse cerca de los 15.000 inmigrantes. El resto de zonas se encuentran entre los 5.000 y 10.000 movimientos con destino al municipio de Sevilla. La zona 4 (en la que se incluye buena parte del norte y el este peninsular) es la menos representada.

Figura 7.19. Nº altas totales en el periodo 2005 – 2012 por zona de procedencia



Fuente: Elaboración propia a partir de los ficheros de microdatos. Instituto Nacional de Estadística, 2014.

Figura 7.20. Nº bajas totales en el periodo 2005 – 2012 por zona de destino

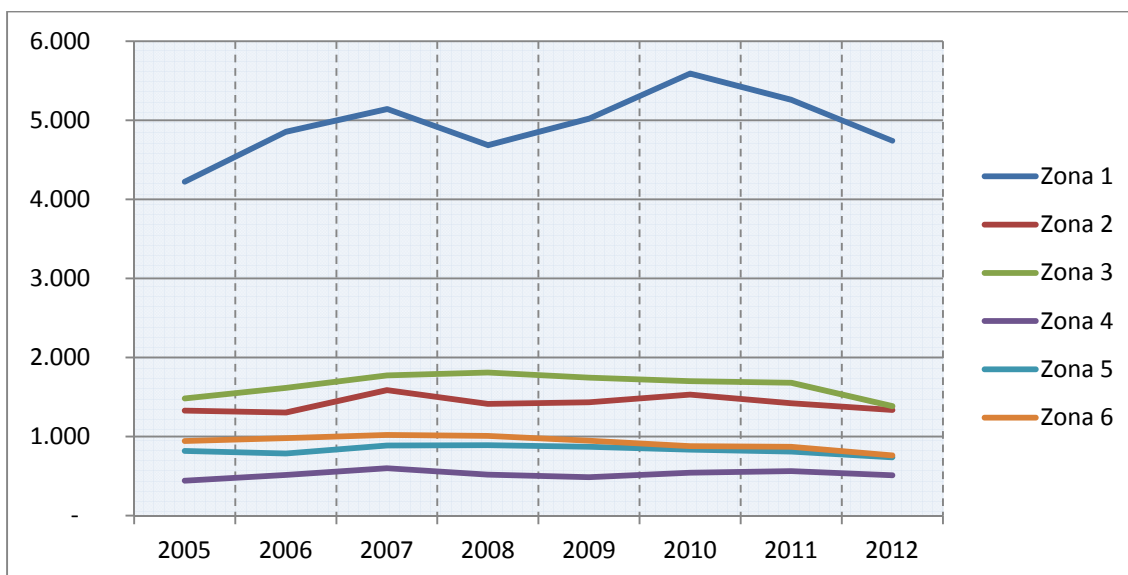


Fuente: Elaboración propia a partir de los ficheros de microdatos. Instituto Nacional de Estadística, 2014.

En la figura 7.20, se puede observar que con respecto a las bajas, la zona 1 es con diferencia el destino más común entre los sevillanos con más de 50.000 bajas. La zona 3 vuelve a ser la más numerosa del resto de las zonas estudiadas y la zona 4 la menos representada. Es especialmente destacable que la zona 4 donde se sitúan ciudades como Burgos, Vitoria, Zaragoza y Valencia haya registrado tan escasos cambios de residencia procedentes del municipio de Sevilla. También es muy notable que las variaciones registradas hacia la zona 5 donde se localizan las provincias más industrializadas del País Vasco, Navarra y todas las catalanas haya registrado menos de 10.000 bajas procedentes del mismo municipio. Sin embargo, lo más sorprendente es que en la zona 6 (donde se localizan los dos archipiélagos, Ceuta y Melilla) se ha registrado un número de bajas procedentes de la capital hispalense superior a la zona 4 y muy similar al de la zona 5.

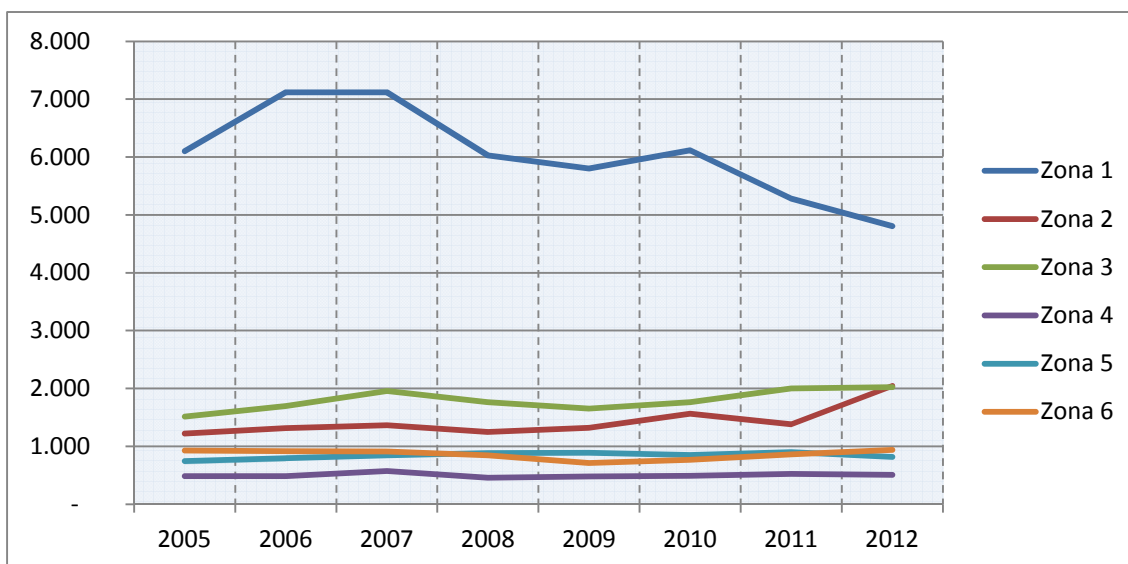
Sin embargo, un análisis de la evolución de las altas y las bajas registradas en función de la zonas arrojan aún más información acerca de las variaciones residenciales relacionadas con el municipio de Sevilla (ver figuras 7.21 y 7.22). En las figuras 7.23 y 7.24 se presenta los mismos datos de manera relativa.

Figura 7.21. Evolución de las altas registradas en el municipio de Sevilla por zona de procedencia.



Fuente: Elaboración propia a partir de los ficheros de microdatos. Instituto Nacional de Estadística, 2014.

Figura 7.22. Evolución de las bajas registradas en el municipio de Sevilla por zona de procedencia.



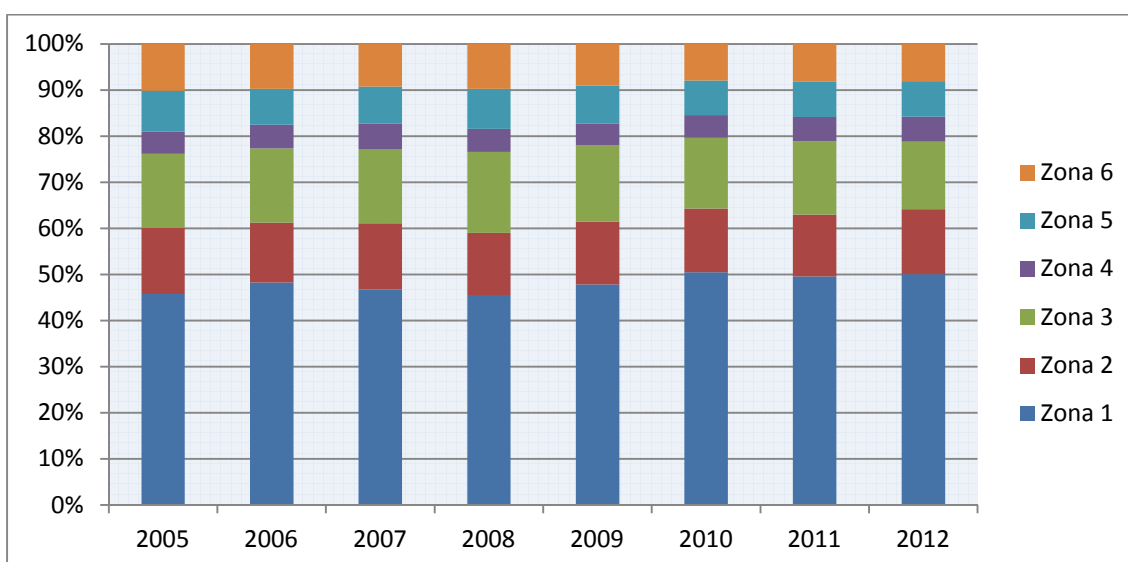
Fuente: Elaboración propia a partir de los ficheros de microdatos. Instituto Nacional de Estadística, 2014.

De los dos gráficos anteriores podemos extraer varias conclusiones muy interesantes:

1) La zona 1 es la que ha registrado siempre un mayor número de altas con el municipio de Sevilla, con una diferencia considerable con respecto al resto de zonas. La mayor movilidad residencial se produce, por tanto, entre el municipio de Sevilla y las provincias de Cádiz, Córdoba y Huelva y los municipios de la provincia de Sevilla que no pertenecen su área metropolitana. Los movimientos con procedencia del resto de zonas se mantienen constantes.

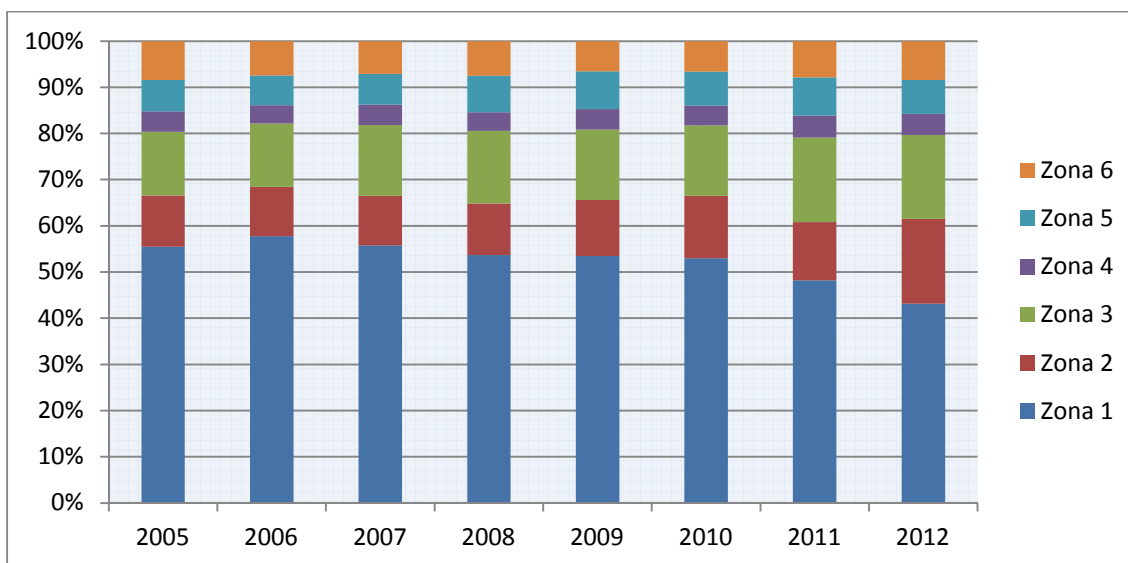
2) Con respecto a las bajas, cabe destacar un descenso considerable en la zona 1, un aumento en las zonas 2 y 3 y un estancamiento en el resto de zonas. Una posible explicación de este comportamiento podría ser que los individuos que emigran desde el municipio de Sevilla lo hacen a zonas donde existen mayores oportunidades en el mercado laboral por una menor tasa de paro o por una mayor accesibilidad a trabajos temporales (especialmente en las zonas costeras y turísticas). Se presupone que los destinos más comunes serán las grandes capitales de provincia (como Málaga y Granada en la zona 2 y Madrid en la zona 3). La zona 5 (en la que se incluye Barcelona) no tiene tanta importancia como las zonas 2 y 3 posiblemente provocado por la lejanía de esta zona con respecto a Sevilla.

Figura 7.23. Distribución de las altas registradas en el municipio de Sevilla en función de la zona de procedencia.



Fuente: Elaboración propia a partir de los ficheros de microdatos. Instituto Nacional de Estadística, 2014.

Figura 7.24. Distribución de las bajas registradas en el municipio de Sevilla en función de la zona de destino.



Fuente: Elaboración propia a partir de los ficheros de microdatos. Instituto Nacional de Estadística, 2014.

7.6.2. Análisis detallado por zonas

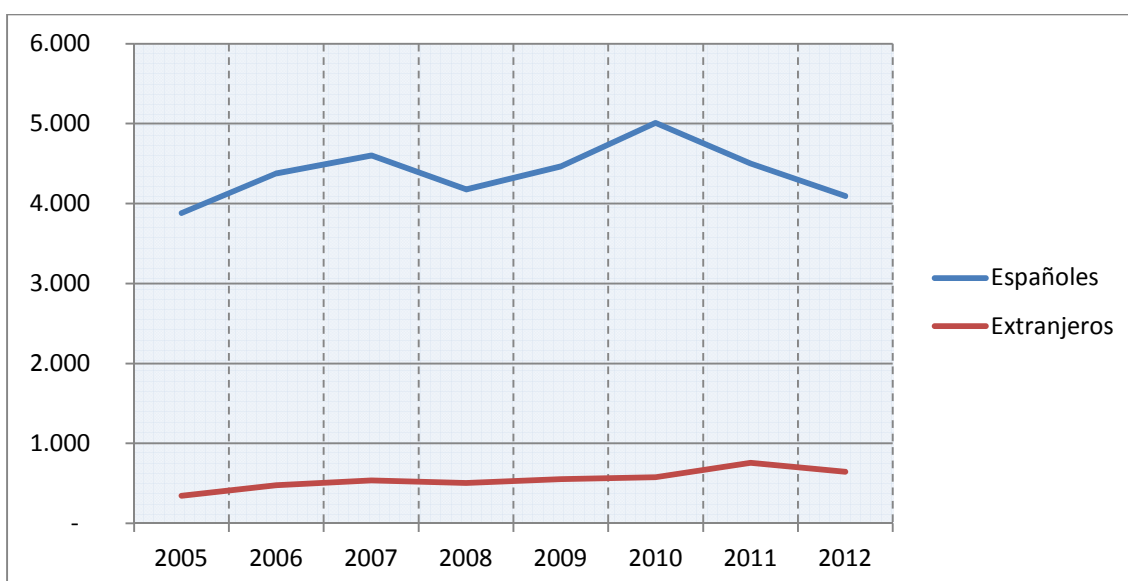
En este apartado se analizan todas las variables estudiadas con anterioridad: la evolución temporal, las zonas de origen y destino de las variaciones residenciales y la nacionalidad de los migrantes de manera pormenorizada para cada ámbito territorial establecido.

Zona 1 (Provincias de Cádiz, Córdoba, Huelva y municipios de la provincia de Sevilla que no pertenecen a su área metropolitana).

Como se refleja en los gráficos 7.25 y 7.26, el municipio de Sevilla ha registrado unas variaciones residenciales muy notables con respecto a la zona 1 (la zona más próxima a la ciudad). Las bajas han sido mayores que las altas, por lo que el saldo migratorio es negativo. Las altas de los españoles han oscilado durante el periodo estudiado, sin embargo, las bajas han descendido considerablemente. Con respecto a los extranjeros, tanto las altas como las bajas han aumentado ligeramente.

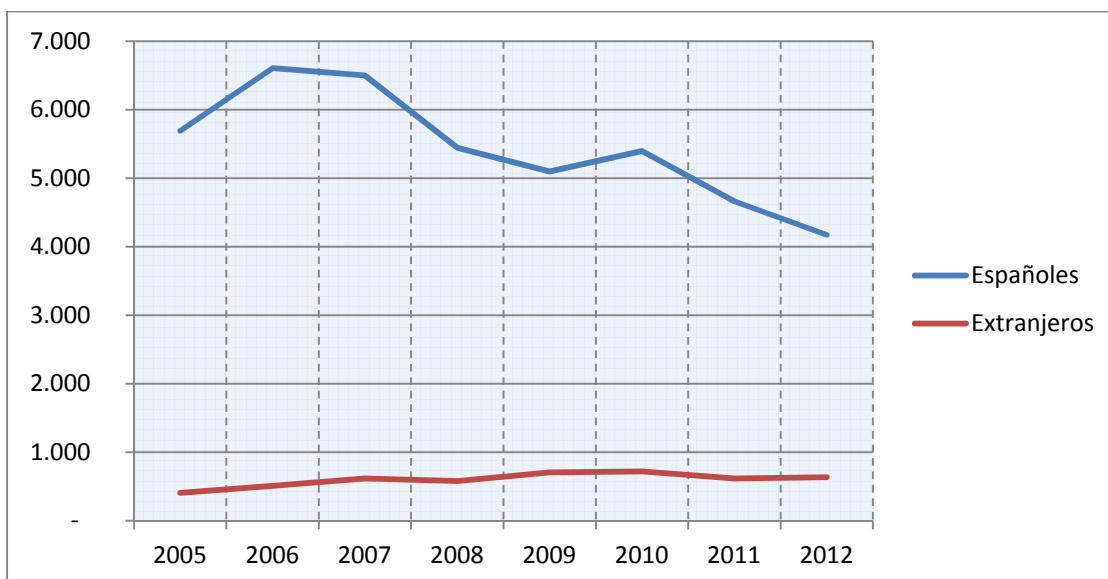
Podríamos aventurar que el motivo principal por el que la zona 1 es la que ha registrado el mayor número de variaciones residenciales es por la cercanía a la ciudad de Sevilla unido a las buenas comunicaciones que existen tanto por carretera como por ferrocarril con todas las provincias de Andalucía Occidental.

Figura 7.25. Evolución de las altas registradas en el municipio de Sevilla provenientes de la zona 1 en función de la nacionalidad



Fuente: Elaboración propia a partir de los ficheros de microdatos. Instituto Nacional de Estadística, 2014.

Figura 7.26. Evolución de las bajas registradas en el municipio de Sevilla con destino a la zona 1 en función de la nacionalidad



Fuente: Elaboración propia a partir de los ficheros de microdatos. Instituto Nacional de Estadística, 2014.

Zona 2 (Cáceres, Badajoz, Ciudad Real, Jaén, Granada y Málaga).

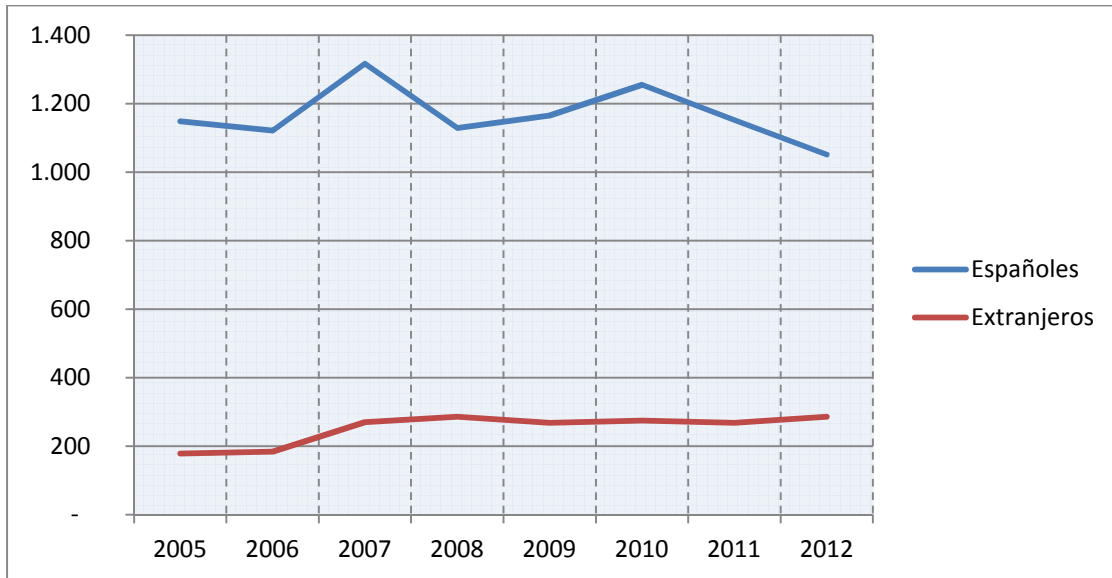
Como se refleja en el gráfico 7.27, las altas de españoles registradas en el municipio de Sevilla procedentes de la zona 2 han oscilado durante los años estudiados, aunque se puede percibir una tendencia de ligero descenso en los dos últimos años. Por el contrario, las altas de extranjeros experimentaron un pequeño incremento en 2007 que se ha mantenido durante todos los años de la crisis económica.

En el gráfico 7.28 se refleja que las bajas de personas de nacionalidad española con origen en el municipio de Sevilla se han mantenido constantes desde 2005 a 2011 y en 2012 se ha producido un incremento espectacular. Las bajas de extranjeros se han mantenido constantes aunque con una tendencia de incremento.

Existen dos posibles razones del crecimiento de los cambios de residencia de españoles con origen en el municipio de Sevilla y destino a la zona 2. La primera es la oportunidad de acceso al mercado laboral en sectores como la hostelería en las zonas costeras (en este caso la Costa del Sol). La segunda es que las provincias de la zona 2 han sido tradicionalmente destino de los emigrantes andaluces. Según J.M. Feria et al. (2008), en la década de 1981 – 1991, Badajoz fue la octava provincia de España que

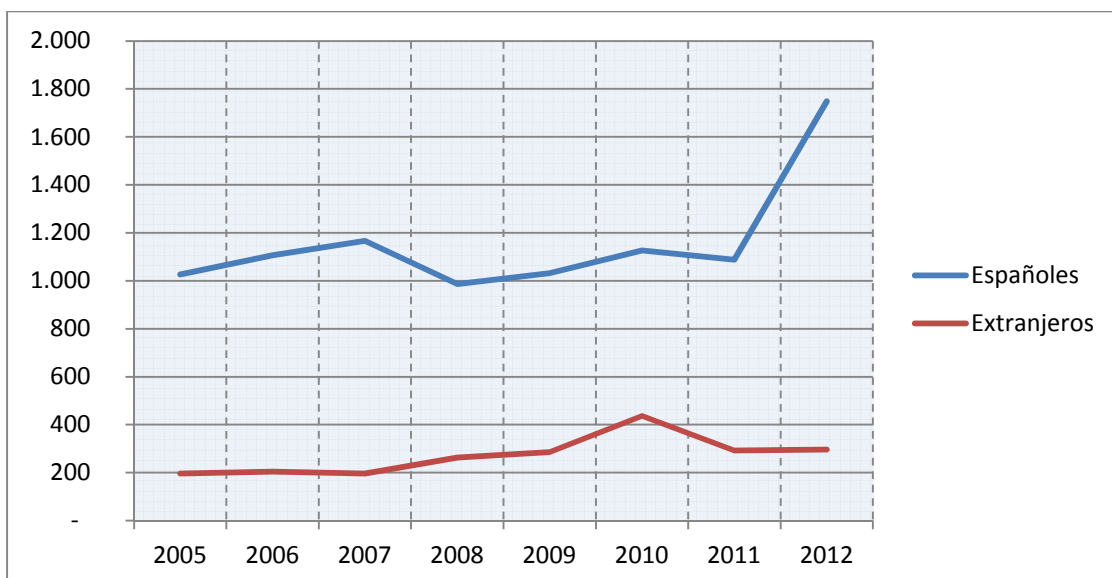
más andaluces recibió y Ciudad Real la duodécima. En la década de 1991 – 2001, Badajoz fue de nuevo la octava y Ciudad Real la decimocuarta.

Figura 7.27. Evolución de las altas registradas en el municipio de Sevilla procedentes de la zona 2 en función de la nacionalidad



Fuente: Elaboración propia a partir de los ficheros de microdatos. Instituto Nacional de Estadística, 2014.

Figura 7.28. Evolución de las bajas registradas en el municipio de Sevilla con destino a la zona 2 en función de la nacionalidad



Fuente: Elaboración propia a partir de los ficheros de microdatos. Instituto Nacional de Estadística, 2014.

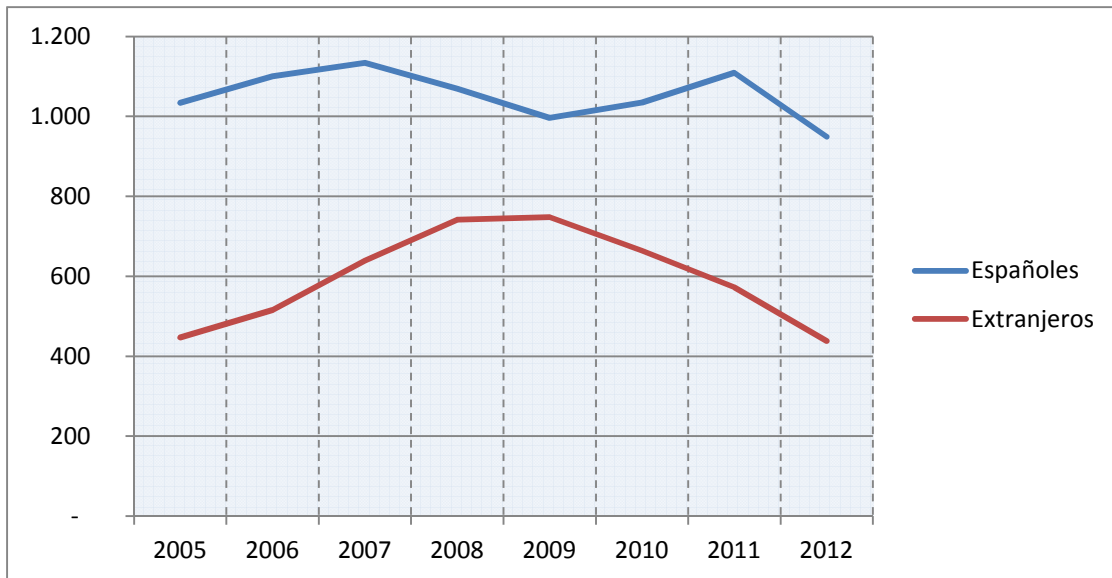
Zona 3 (Suroeste de Castilla y León, Madrid, Guadalajara, Toledo, Cuenca, Albacete, Murcia, Almería y Alicante)

Como se observa en los gráficos 7.29 y 7.30, la zona 3 presenta unas grandes diferencias entre altas y bajas. Con respecto a las altas, las de españoles oscilan en torno a las 1.000 por año. Las de los extranjeros, han experimentado un gran aumento en torno a los años 2008 y 2009 y un descenso desde 2010 hasta la actualidad. Con respecto a las bajas, las de españoles han experimentado un gran aumento desde el año 2009 al 2012 y las de extranjeros aumentaron en el año 2007 y posteriormente se han estancado.

La zona 3 presenta la particularidad de tener provincias que tradicionalmente han recibido gran cantidad de inmigrantes y otras que han sido emisoras de emigrantes. Destaca Madrid que ha sido tradicionalmente un referente de la emigración andaluza. Según J.M. Feria et al. (2008), la capital se ha situado en primer lugar de destino tanto en la década 1981 – 1991 como 1991 – 2001. Sin embargo, no es la única provincia que es objeto de inmigraciones de andaluces. En el mismo trabajo también se señala que Murcia ha sido una provincia a la que se han dirigido por razones de proximidad los emigrantes de Granada y Almería. Esto queda demostrado al ser la quinta provincia de destino en la década 1981 – 1991 y sexta en 1991 – 2001. Alicante, es otra provincia que por la gran oferta del mercado laboral en el sector turístico y de hostelería se perfila como destino de las emigraciones hacia la zona 3.

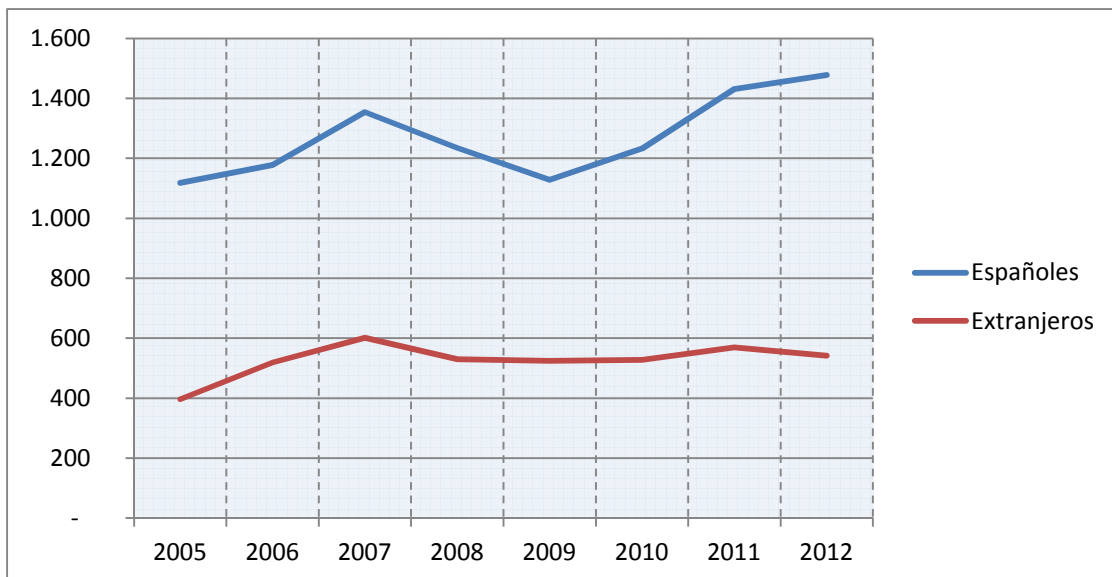
Basándonos en las emigraciones de la década de los 80 y 90, podemos aventurar que el resto de las provincias que conforman la zona 3 (las castellano-leonesas y castellano-manchegas) habrán recibido probablemente un número menor de inmigrantes procedentes de la ciudad de Sevilla.

Figura 7.29. Evolución de las altas registradas en el municipio de Sevilla provenientes de la zona 3 en función de la nacionalidad



Fuente: Elaboración propia a partir de los ficheros de microdatos. Instituto Nacional de Estadística, 2014.

Figura 7.30. Evolución de las bajas registradas en el municipio de Sevilla con destino a la zona 3 en función de la nacionalidad



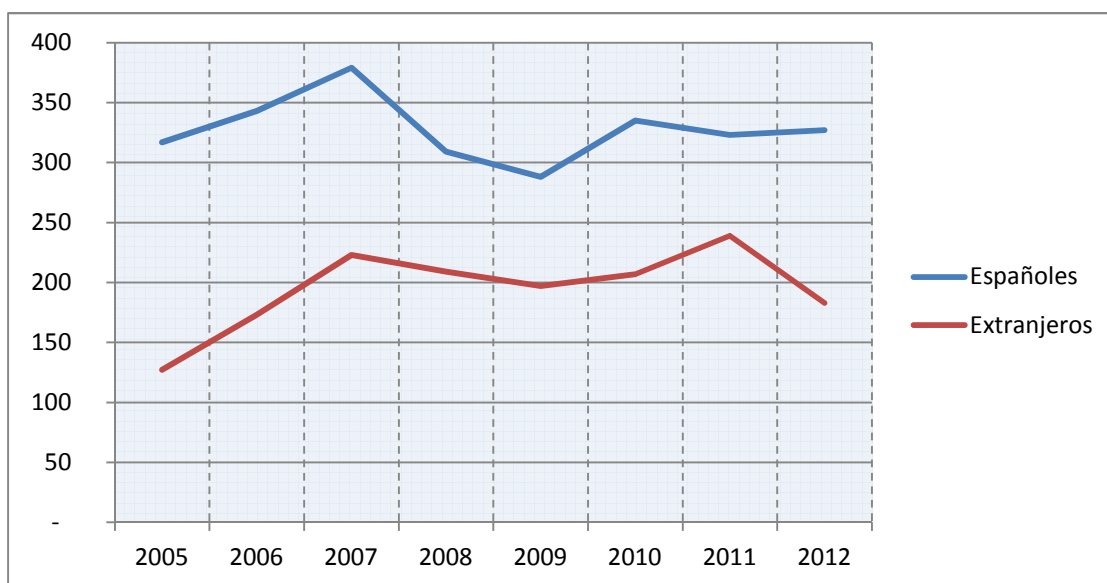
Fuente: Elaboración propia a partir de los ficheros de microdatos. Instituto Nacional de Estadística, 2014.

Zona 4: Norte de Castilla y León, Asturias, Cantabria, Álava, Zaragoza, Teruel, Valencia y Castellón.

Con respecto a las altas, como podemos observar en la figura 7.31, existe una cierta similitud entre los movimientos de españoles y extranjeros, ambos con un pico en el año 2007, una caída a partir de 2008 y una nueva subida entorno a los años 2010 y 2011. En la figura 7.32, se refleja que las bajas de extranjeros se han mantenido constantes en todo el periodo con tendencia a la subida y las de españoles han experimentado un gran decrecimiento conforme ha avanzado la crisis.

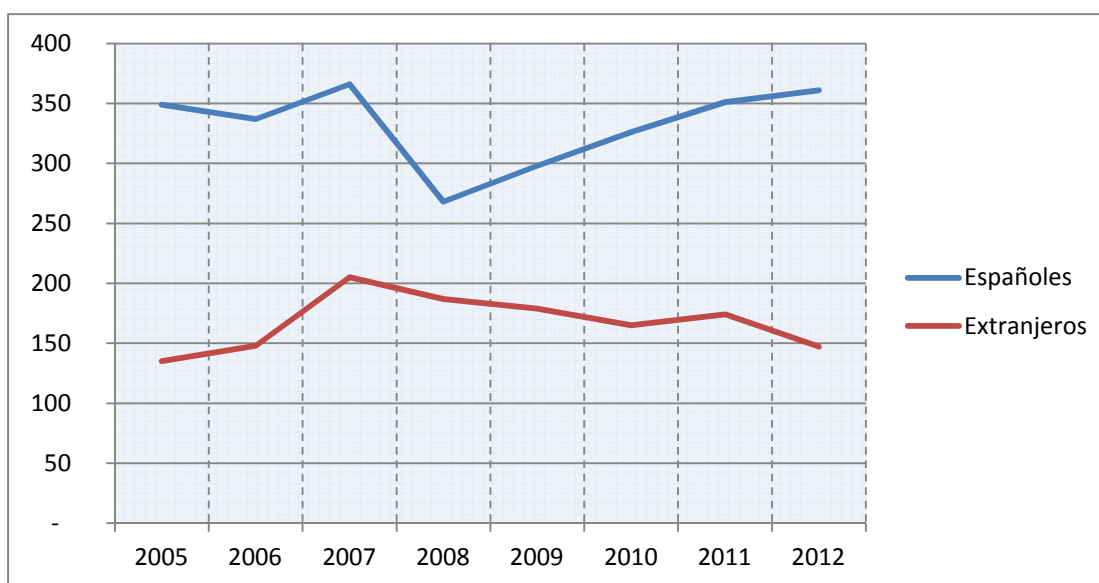
La zona 4 es la que ha registrado un menor número de variaciones residenciales con el municipio de Sevilla. Esto puede ser debido a que en esta zona tan sólo se localizan dos grandes ciudades Zaragoza y Valencia que ejercen poca atracción sobre emigrantes de la ciudad de Sevilla. A pesar de que Valencia ha sido la séptima provincia de destino de andaluces tanto en la década de los 80 como de los 90 (Feria et al., 2008), en el periodo analizado existen muy pocos movimientos con el resto de las provincias de esta zona.

Figura 7.31. Evolución de las altas registradas en el municipio de Sevilla provenientes de la zona 4 en función de la nacionalidad



Fuente: Elaboración propia a partir de los ficheros de microdatos. Instituto Nacional de Estadística, 2014.

Figura 7.32. Evolución de las bajas registradas en el municipio de Sevilla con destino a la zona 4 en función de la nacionalidad



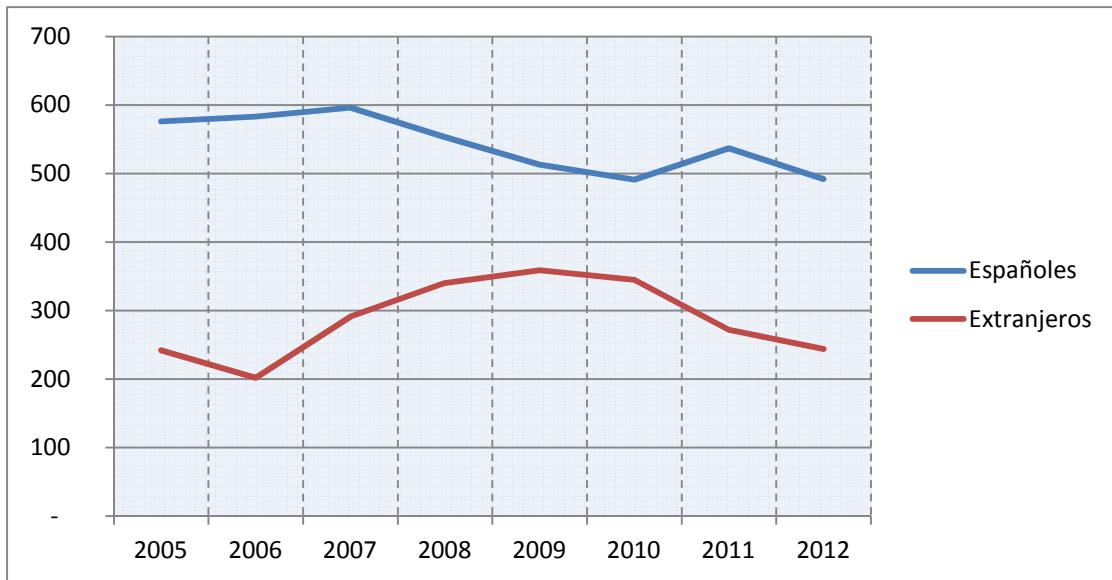
Fuente: Elaboración propia a partir de los ficheros de microdatos. Instituto Nacional de Estadística, 2014.

Zona 5: Galicia, País Vasco, Navarra, Huesca y Cataluña.

Según los gráficos 7.33 y 7.34, los cambios de residencia con destino al municipio de Sevilla de personas de nacionalidad española han ido cayendo conforme ha avanzado la crisis económica. Los de extranjeros han experimentado un aumento hasta el año 2009 y posteriormente un descenso hasta el 2012. Los cambios de residencia con origen en el municipio de Sevilla de personas de nacionalidad española han aumentado poco a poco durante los últimos años de la crisis. Los de extranjeros han descendido en los últimos años.

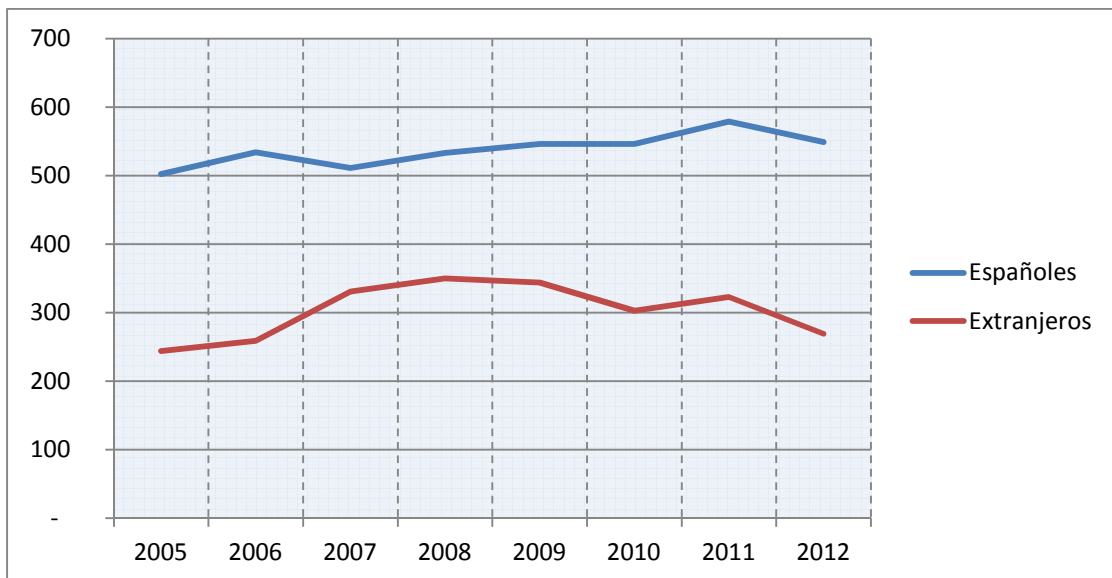
A pesar de que en esta zona se incluyen todas las provincias catalanas además de Vizcaya y Guipúzcoa, los cambios de residencia con origen en el municipio de Sevilla de personas de nacionalidad española no son tan significativos como en la zona 1 y 3. Esto puede deberse a la concentración de dichos cambios sólo hacia la provincia de Barcelona. Según el estudio coordinado por J.M. Feria (2008), en la década de los 80 y 90, Barcelona ocupaba la segunda posición en las provincias de destino de emigrantes andaluces. Sin embargo, resulta sorprendente, que en dichas décadas (quizás debido a los procesos de reconversión industrial que estaban sufriendo) ninguna de las provincias del País Vasco superaba el puesto número 20 en las provincias de destino de emigrantes andaluces.

Figura 7.33. Evolución de las altas registradas en el municipio de Sevilla provenientes de la zona 5 en función de la nacionalidad



Fuente: Elaboración propia a partir de los ficheros de microdatos. Instituto Nacional de Estadística, 2014.

Figura 7.34. Evolución de las bajas registradas en el municipio de Sevilla con destino a la zona 5 en función de la nacionalidad



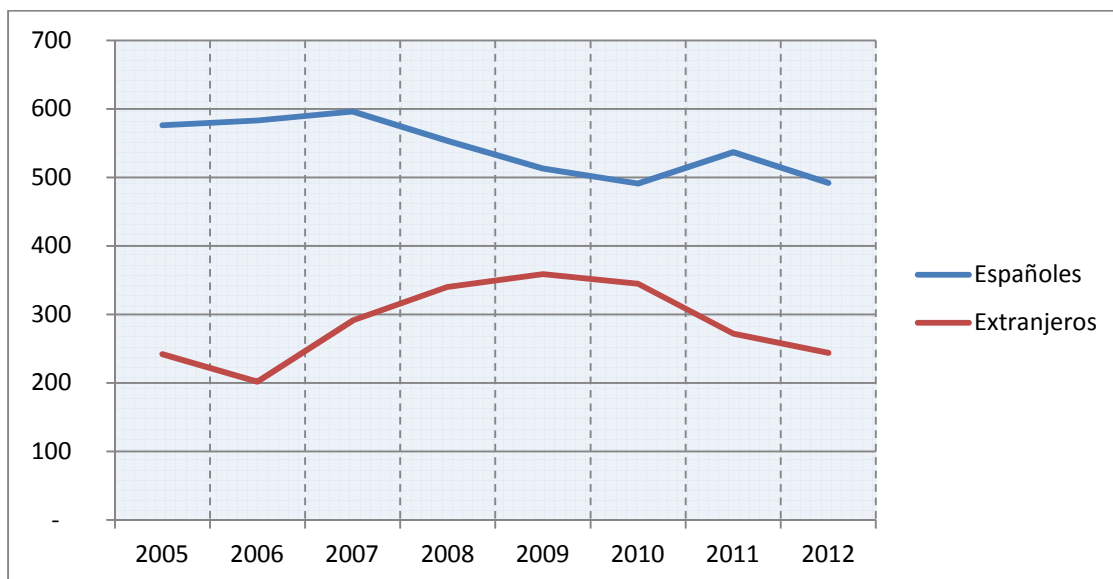
Fuente: Elaboración propia a partir de los ficheros de microdatos. Instituto Nacional de Estadística, 2014.

Zona 6: Islas Baleares, Islas Canarias, Ceuta y Melilla

Según las figuras 7.35 y 7.36, las altas registradas en el municipio de Sevilla procedentes de la zona 6 de personas de nacionalidad española han caído sensiblemente durante el periodo estudiado. Las de los extranjeros han aumentado hasta el año 2009 y ha descendido hasta el año 2012. Con respecto a las bajas registradas en Sevilla con destino a la zona 6 hay que destacar el aumento de personas de nacionalidad española y extranjera durante el periodo estudiado.

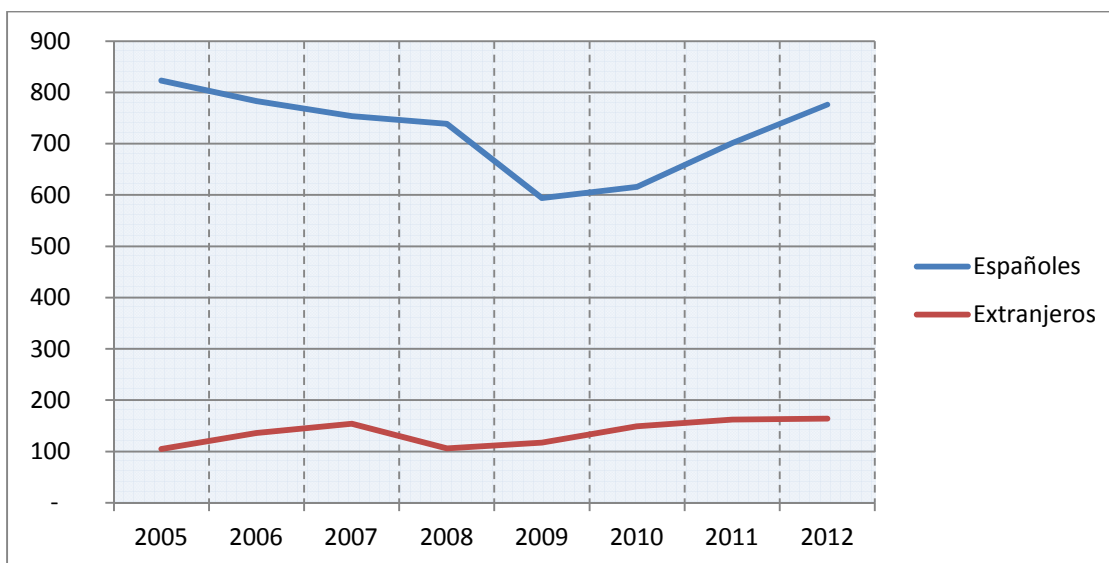
Las razones del gran número de bajas en dirección a la zona 6 pueden deberse a dos razones. En primer lugar, tanto las Islas Baleares como las Canarias ejercen una potente atracción sobre los emigrantes andaluces por la oferta laboral relacionada con su gran sector turístico y hostelero. En segundo lugar, todas las provincias que conforman la zona 6 estuvieron entre las 16 primeras de destino de emigrantes andaluces en las décadas de los 80 y 90 (Feria, coord.2008).

Figura 7.35. Evolución de las altas registradas en el municipio de Sevilla procedentes de la zona 6 en función de la nacionalidad



Fuente: Elaboración propia a partir de los ficheros de microdatos. Instituto Nacional de Estadística, 2014.

Figura 7.36 Evolución de las bajas registradas en el municipio de Sevilla con destino a la zona 6 en función de la nacionalidad

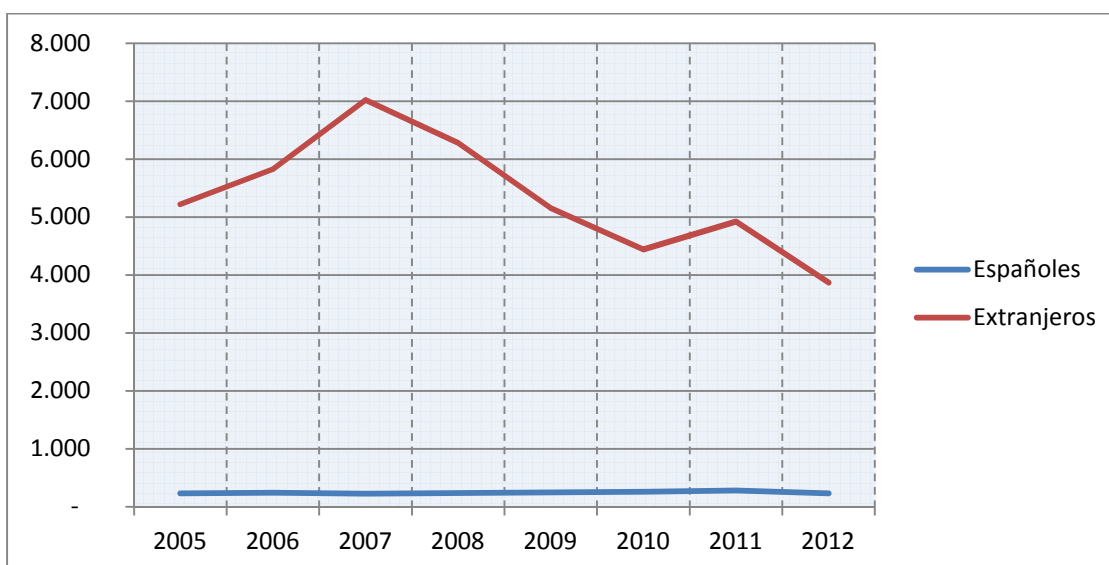


Fuente: Elaboración propia a partir de los ficheros de microdatos. Instituto Nacional de Estadística, 2014.

7.7. Variaciones residenciales entre el municipio de Sevilla y el extranjero.

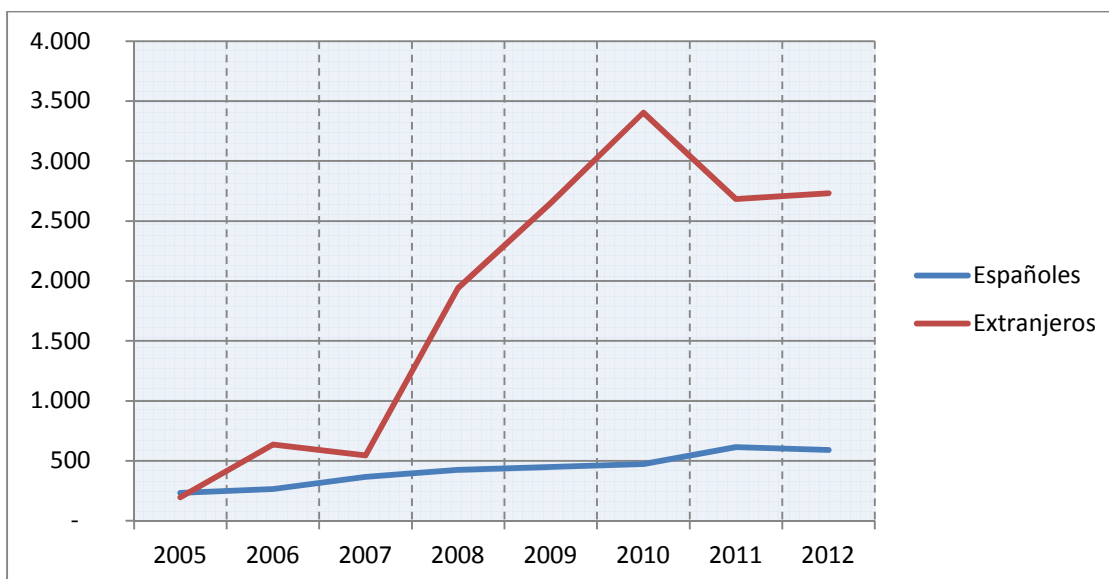
Como se puede observar en las figuras 7.37, 7.38 y 7.39, el año 2007 supuso un punto de inflexión en relación a las variaciones residenciales entre la ciudad de Sevilla y el extranjero.

Figura 7.37. Altas registradas en el municipio de Sevilla procedentes del extranjero en los años 2005 a 2012.



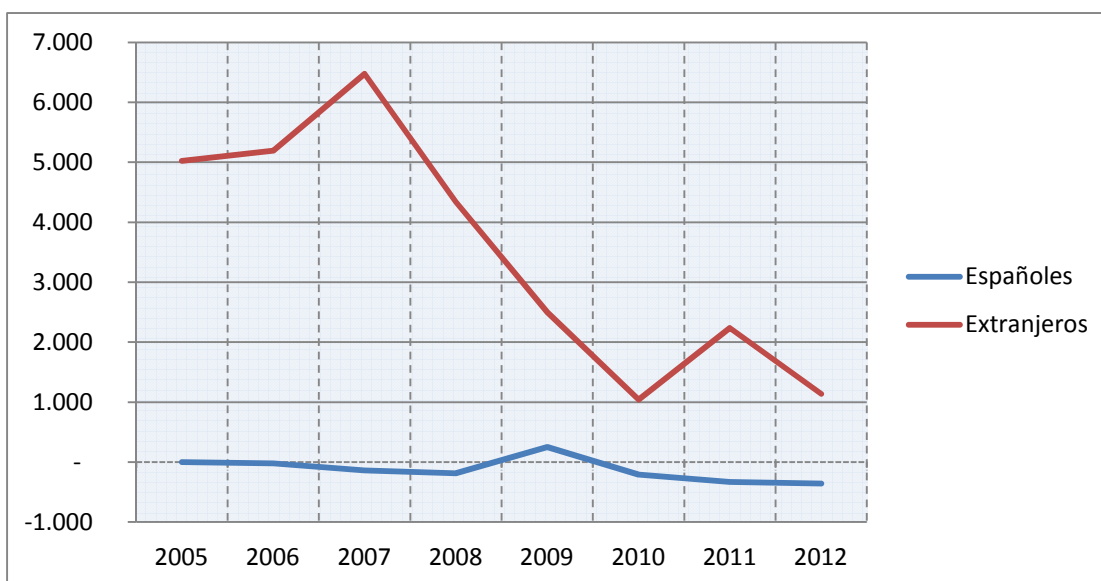
Fuente: Elaboración propia a partir de los ficheros de microdatos. Instituto Nacional de Estadística, 2014.

Figura 7.38. Bajas registradas en el municipio de Sevilla con destino al extranjero en los años 2005 a 2012.



Fuente: Elaboración propia a partir de los ficheros de microdatos. Instituto Nacional de Estadística, 2014.

Figura 7.39. Saldo migratorio entre el municipio de Sevilla y el extranjero en el periodo 2005 – 2012.



Fuente: Elaboración propia a partir de los ficheros de microdatos. Instituto Nacional de Estadística, 2014.

Con respecto a las altas registradas en Sevilla de nacionalidad extranjera, cabe destacar un crecimiento considerable hasta el año 2007 y un descenso muy notable desde 2007 hasta 2012. Las altas de españoles se han mantenido constantes y muy bajas en todo el periodo sin que la crisis económica haya afectado significativamente.

Con respecto a las bajas registradas en el municipio de Sevilla de personas de nacionalidad extranjera cabe destacar que hasta el año 2007 fluctuaban. Sin embargo, a partir de ese año, comienzan un aumento espectacular hasta el 2010 pasando en tan sólo 4 años de 500 a 3.500.

El saldo migratorio presenta un descenso espectacular de los extranjeros pasando de 6.000 efectivos en 2005 a poco más de 1.000 en 2012. Con respecto a los españoles, se ha pasado de nulo en 2005 a ligeramente negativo en 2012.

Este resultado es comparable con los datos aportados en el estudio de Fullaondo et al. (2013) sobre los movimientos registrados entre España y el extranjero en el periodo 2003 – 2012 que considera que desde los primeros años de la década de 2000 hasta el año 2007, la inmigración extranjera en España se mantuvo alta y estable. Desde el año 2007 hasta el año 2012 la situación se invierte, los flujos de llegada descienden y la emigración se intensifica.

8. Conclusiones

Tras el análisis realizado en este trabajo, podemos afirmar que la crisis económica ha tenido un fuerte impacto sobre las variaciones residenciales de la población. En primer lugar se ha constatado que los flujos de inmigración de personas que venían buscando una oportunidad laboral en España se han reducido considerablemente. En segundo lugar se ha comprobado que los flujos de emigración han adquirido una gran importancia. Podemos destacar un gran flujo de personas que vinieron a España y actualmente retornan a sus países de origen o emigran desde España hacia otros países de la Unión Europea. Así mismo podemos señalar que han resurgido los movimientos de emigración de españoles hacia otros países de la UE. Como consecuencia, el saldo migratorio en España y en casi todas las provincias de nuestro país vuelve a ser negativo tras dos décadas siendo positivo.

La ciudad de Sevilla se ha visto igualmente muy afectada por los efectos de la crisis económica sobre los movimientos de la población. Por un lado, se han reducido los flujos de emigración hacia el Área Metropolitana de Sevilla posiblemente debido a una gran rebaja de los precios de la vivienda en la ciudad. Por otro, han aumentado los flujos de emigración con origen en Sevilla y destino al resto de Andalucía y España. Finalmente, la movilidad hacia el extranjero ha crecido de una manera espectacular durante los años de la crisis económica sobre todo en las personas de nacionalidad extranjera.

Sin embargo, como hemos podido analizar en este trabajo, las pautas de movilidad que está experimentando la ciudad de Sevilla son similares a las que suceden en otras ciudades españolas como Madrid, Barcelona, Valencia y Bilbao. Salvo algunas excepciones, todas siguen unos patrones similares en cuanto a la movilidad residencial con su área metropolitana, el resto de su comunidad autónoma y el resto de España.

Los movimientos más comunes registrados en la ciudad de Sevilla son los que tienen un origen o destino más cercanos, lo que en este trabajo se ha denominado zona 1, es decir, los municipios de la provincia de Sevilla que no pertenecen a su Área Metropolitana así como las provincias de Huelva, Cádiz y Córdoba. Se puede afirmar por tanto, que a pesar de que estas áreas tienen una tasa de paro similar a las de la ciudad y unas oportunidades laborales relativamente bajas, el gran número de variaciones residenciales registradas entre Sevilla y estas áreas está condicionado por la proximidad. Por tanto, se puede concluir que la proximidad es un factor que ejerce una gran influencia (por encima de otros como las oportunidades laborales o la tasa de paro en el lugar de destino) a la hora de realizar una variación residencial.

Por último, con respecto a los perfiles de las personas que realizan movimientos de variación residencial, se puede destacar que en todos los interiores predominan las personas de nacionalidad española. El caso de los movimientos realizados entre la ciudad de Sevilla y el extranjero es el único que está claramente dominado por personas de nacionalidad extranjera. Así mismo, se puede afirmar que las nacionalidades que más variaciones residenciales realizan en la ciudad de Sevilla son las latinoamericanas, por delante de otras como las europeas, las marroquíes o las chinas.

Con respecto al sexo, podemos afirmar que las variaciones residenciales registradas presentan bastante equidad entre hombres y mujeres. Con respecto a la edad, el grupo más numeroso es el comprendido entre 16 y 40 años que es el más propenso a la hora de migrar. Cabe destacar la escasa representatividad del resto de grupos de edad.

Finalmente, me gustaría señalar que las variaciones residenciales es un proceso vivo y que requiere un análisis detallado cada año para estimar qué está sucediendo, cuáles son las causas de los movimientos registrados y cuáles son las perspectivas de futuro.

9. Bibliografía

- Alba Monteseirín, S; Fernández Asperilla, A; Martínez Vega, U., 2013. "Crisis económica y nuevo panorama migratorio en España". *Fundación 1 de mayo*, 65, p.10.
- Almoguera Sallent, P., 2008. *La Ciudad Cambia de Escala: Sevilla Metropolitana*. Sevilla, Servicio de Publicaciones de la Universidad de Sevilla.
- Anich et al., 2013. "Tendencias de la migración: comparación de las cuatro direcciones". En *Informe sobre las migraciones en el mundo 2013*. Ginebra: Organización Internacional para las Migraciones, p. 63.
- Arango Vila-Belda, J., 2007. "Las migraciones Internacionales en un mundo globalizado". *Vanguardia Dossier*, pp.6 - 15.
- Ayuntamiento de Sevilla, 2014. Expo 92. Disponible en: <http://www.sevilla.org/ciudad/historia/expo-92> [Accedido junio 28, 2014].
- Banco Mundial, 2014. PIB (US\$ a precios actuales). Disponible en: http://datos.bancomundial.org/indicador/NY.GDP.MKTP.CD?order=wbapi_data_value_2000+wbapi_data_value&sort=asc&page=2 [Accedido junio 26, 2014].
- Bayona, J. y López, A., 2011 " Concentración, segregación y movilidad residencial de los extranjeros en Barcelona". *Documents d'Anàlisi Geogràfica*.
- Capel Sáez, H., 1967 " Los estudios acerca de las migraciones interiores en España". *Revista de Geografía*, p.24.
- Clavero, A. y Sánchez, J., 1991. "Las migraciones interiores en Andalucía en 1976 - 1986". *Estudios regionales*, 29, p.50.
- Cruz, P., 2011. "Las migraciones en el contexto español de crisis económica". *Equipo de sociología de las migraciones internacionales*.
- El idealista, 2014. Informes de precios. Evolución precio del precio de la vivienda. Disponible en: <http://www.idealista.com/informes-precio-vivienda> [Accedido julio 16, 2014].
- Feria, J.M., (coord.), 2008. *Migraciones y movilidad residencial en Andalucía*. Sevilla, ed: Instituto de Estadística de Andalucía.

Fernández Fernández-Cuesta, J.M., 2014. 1992-2010 L'Espagne dans l'Union européenne - L'Espagne et la construction européenne. Centre Virtuel de la Connaissance sur l'Europe.

Fullaondo et al., 2013. "Variaciones residenciales y población extranjera". *Observatorio Vasco de Inmigración*, p.10.

González F.R., 2011. Quid pro quo: Movilidad social anémica y amónica. *quid pro quo*. Disponible en: <http://franzrafaelbarriosgonzalez.blogspot.com.es/2011/08/movilidad-social-anemica-y-anomica.html> [Accedido julio 22, 2014].

Gutiérrez Gallego, J.A; Gómez Domínguez, P., "Análisis de la accesibilidad a las aglomeraciones urbanas de la península ibérica: la frontera hispano - lusa".

Hovy, 2008. La Migración internacional en el mundo.

INE, 2013. Estadística de migraciones. Disponible en: <http://www.ine.es/jaxi/menu.do?type=pcaxis&path=%2Ft20%2Fp277&file=inebase&L=0> [Accedido mayo 3, 2014].

Instituto Nacional de Estadística, 2013a. Estadística de migraciones.

Instituto Nacional de Estadística, 2014a. Estadística de Variaciones Residenciales. Metodología. Disponible en: <http://www.ine.es/daco/daco42/migracion/notaevr.htm> [Accedido julio 21, 2014].

Instituto Nacional de Estadística, 2013b. Estadística del padrón continuo a 1 de enero de 2013. Datos por municipios. Disponible en: <http://www.ine.es/jaxi/menu.do?type=pcaxis&file=pcaxis&path=%2Ft20%2Fe245%2Fp05%2F%2Fa2013> [Accedido mayo 19, 2014].

Instituto Nacional de Estadística, 2014b. *Metodología de la Estadística de Migraciones*, Madrid: Instituto Nacional de Estadística.

Kaźmierkiewicz, P., 2008. "Migración de mano de obra polaca a Europa Occidental". *Revista CIDOB d'Afers Internacionals*, 84, p.35.

Le Monde, 1962. L'Espagne aux portes du Marché commun.

- López Gay, A., 2012. "El regreso de la población a los centros metropolitanos españoles. Una visión demográfica y territorial de los procesos de reurbanización". *Centre d'Estudis Demogràfics*.
- Martí, M. y Ródenas, C., 2004. Migrantes y migraciones: de nuevo la divergencia en las fuentes estadísticas. *Estadística española*, 46(156), pp.293 - 321.
- Martí, M. y Ródenas, C., 2006. Reinterpretando el crecimiento de la movilidad en España: la población extranjera y las migraciones repetidas. *Cuadernos Aragoneses de Economía*, 16(1). Disponible en: <http://rua.ua.es/dspace/handle/10045/23102>.
- Medina, F.X., 1998. "Los movimientos migratorios en la Europa occidental: tendencias y cambios". *Revista Catalana de Seguretat Pública*, p.88.
- Ministerio de Fomento. Gobierno de España, 2013. *Anuario Estadístico 2012*, Madrid: Ministerio de Fomento. Gobierno de España.
- Observatorio español del racismo y la xenofobia, 2014. Observatorio español del racismo y la xenofobia. Disponible en: <http://explotacion.mtin.gob.es/oberaxe/oberaxe>.
- Observatorio permanente andaluz de las migraciones, 2013. *Informe anual Andalucía e inmigración*, Sevilla: Observatorio permanente andaluz para las migraciones.
- Organización Internacional para las Migraciones, 2006. Los términos clave de migración. Disponible en: <http://www.oim.org.co/conceptos-generales-sobre-migracion.html> [Accedido junio 26, 2014].
- Pérez et al., 2011. "Crisis económica e inmigración: análisis de los efectos sobre el mercado de trabajo en Andalucía desde una perspectiva de género", p.1271.
- Preston, P. y Smith D., 1984. *Spain, the EEC and NATO*, Londres ed: Royal Institute of International Affairs.
- Recchi, et al., 2003. "Intra-EU Migration: a Socio-demographic overview". *Pioneer*, p.6.
- Rengifo y Oporto, 2005. "Historia, presente y prospectiva de las migraciones en España", pp.4 - 12.
- Santacreu, O.A, 2005. "Tendencias actuales de las migraciones europeas". , p.36.

Santos, F., 1999. "Exiliados y emigrados": 1939-1999. *Biblioteca Virtual Miguel de Cervantes*. Disponible en: <http://www.cervantesvirtual.com/obra-visor/exiliados-y-emigrados-19391999--0/html/> [Accedido mayo 17, 2014].

Susino Arbucias, J; Barrena Algara, E., n.d. "Propuesta de delimitación de las áreas metropolitanas andaluzas como espacios de vida". Disponible en: <http://www.uib.es/ggu/cd2/3%20Ponencia/Susino%20Arbucias,%20Joaquin.pdf>.