

## Образовательная миграция абитуриентов между регионами Российской Федерации как источник данных для планирования развития системы высшего образования

Научная статья

DOI: 10.31992/0869-3617-2023-32-3-67-83

**Дождиков Антон Валентинович**, канд. полит. наук, независимый исследователь, SPIN-code: 2208-1891, ORCID: 0000-0002-1069-1648, [antondnn@yandex.ru](mailto:antondnn@yandex.ru)

**Корнилова Елена Валентиновна**, научный сотрудник научно-исследовательского центра систем оценки и управления качеством образования ФИРО РАНХиГС, SPIN-code: 4261-1088, ORCID: 0000-0001-9263-9837, [kornilova-ev@ranepa.ru](mailto:kornilova-ev@ranepa.ru)

Федеральный институт развития образования, Российская академия народного хозяйства и государственной службы при Президенте Российской Федерации, г. Москва, Россия.  
Адрес: 111024, г. Москва, ул. 3-я Кабельная, 1, стр. 1

***Аннотация.** Научная проблема исследования посвящена идентификации образовательной миграции для поступления в вузы на фоне молодёжной миграции. Практическая проблематика исследования связана с созданием аналитических условий для принятия решения и планирования развития системы образования: распределения контрольных цифр приёма; финансирования и ресурсного обеспечения развития инфраструктуры; развития кадрового потенциала российских вузов. Объектом исследования является межрегиональная молодёжная образовательная миграция для поступления в вузы. Объект исследования по масштабу ограничен данными по федеральным университетам. Источники: данные официальной государственной статистики за 2017-2021 гг., «большие данные» – по результатам сдачи ЕГЭ и выбору обучающимися вуза и направления подготовки за 2020 г. Методика исследования связана с анализом официальной статистики, типологизацией российских регионов по характеристикам молодёжной миграции: регионы-реципиенты; регионы-доноры; регионы смешанного или «транзитного» типа (уехавшие выпускники замечаются приехавшими); замкнутые (низкая интенсивность миграционных процессов). Образовательная миграция выделялась при помощи анализа и сопоставления баз данных по результатам ЕГЭ и итогам приёма в вузы. В результате проведённого исследования выявлены устойчивые закономерности миграционных процессов, миграционные тренды и направления.*

***Ключевые слова:** молодёжная миграция, образовательная миграция, высшее образование, регионы-доноры, регионы-реципиенты, федеральные университеты, вузовская сеть, образовательная политика, аналитика данных, большие данные, наука о данных, кластеризация и классификация регионов.*

*Для цитирования:* Дождиков А.В., Корнилова Е.В. Образовательная миграция абитуриентов между регионами Российской Федерации как источник данных для планирования развития системы высшего образования // Высшее образование в России. 2023. Т. 32. № 3. С. 67–83. DOI: 10.31992/0869-3617-2023-32-3-67-83

## Educational Migration of Applicants Among Regions of the Russian Federation as a Data Source for Planning the Higher Education System Development.

Original article

DOI: 10.31992/0869-3617-2023-32-3-67-83

*Anton V. Dozhdikov* – Cand. Sci. (Political Science), Independent Researcher. SPIN-code: 2208-1891, ORCID: 0000-0002-1069-1648, antondnn@yandex.ru

*Elena V. Kornilova* – Researcher, Research Center for Educational Assessment and Quality Management Systems, FIRO RANEPА, SPIN-code: 4261-1088, ORCID: 0000-0001-9263-9837, kornilova-ev@ranepa.ru

Federal Institute for Educational Development, Russian Presidential Academy of National Economy and Public Administration, Moscow, Russia

*Address:* 1, bld. 1, 3rd Kabelnaya str., Moscow, 111024, Russian Federation

**Annotation.** The scientific problem of the study is related to the identification of educational migration for university admission against the background of youth migration. The practical problems of the study are focused on the creation of analytical conditions for decision-making and planning for the education system development: the distribution of enrollment targets, financing and resource supporting the infrastructure development, and the development of the human resources potential of Russian universities. The object of the study is interregional youth educational migration for university admission. Federal universities data is described as the object of present study. Sources: official state statistics data of 2017–2021, “big data” is the results of passing the Unified State Examinations (USE) and the choice of university and direction of study by students for 2020. The research methodology is connected with the analysis of official statistics, the Russian regions typology according to the characteristics of youth migration: recipient regions, donor regions, regions of a mixed or “transit” type (leaving graduates are replaced by newcomers), closed (low intensity of migration processes). Educational migration was identified by analyzing and comparing databases on the results of the USE and the results of university admission. Stable patterns of migration processes, migration trends and directions have been identified as a result of the study.

**Keywords:** youth migration, educational migration, higher education, youth, donor regions, recipient regions, federal universities, university network, educational policy, data analytics, big data, data science, clustering and classification of regions.

**Cite as:** Dozhdikov, A.V., Kornilova, E.V. (2023). Educational Migration of Applicants Among Regions of the Russian Federation as a Data Source for Planning the Higher Education System Development. *Vysshee obrazovanie v Rossii = Higher Education in Russia*. Vol. 32, no. 3, pp. 67–83, doi: 10.31992/0869-3617-2023-32-3-67-83 (In Russ., abstract in Eng.).

### Введение

Образовательная миграция является «наименее изученной категорией» [1], несмотря на достаточно подробную изученность феномена в классических трудах и концепциях от теории миграции Э. Ли [2] и «глобальной деревни» М. Маклюэна [3] до «сетевое общества» Яна Ван Дейка [4] и М. Кастельса [5], экономической теории миграции О. Старка [6] и Д. Массея [7], теории сегментированного (двойного) рынка труда М. Пиоре [8], классической теории мировых систем И. Валлерстайна [9], теории миграционных сетей [10], взаимосвязи миграции и общественного развития П. Левитта [11].

Феномен межрегиональной образовательной миграции молодёжи для получения высшего образования (далее – МОММВО) теоретически можно вывести из факторов притяжения и отталкивания «вмешивающихся препятствий» [2]. Если соединить указанный подход с «моделью индивидуального выбора», в рамках которой индивиды делают вывод о необходимости переезда на базе рационального сопоставления преимуществ и потерь, связанных с переселением на новую территорию [12], переходим к идее «многоэтапной миграции» и идее «транзитной территории», когда рациональный мигрант осознаёт недостаток определённых условий (и собственных компетенций, навыков, знаний, социальных связей) для этого переезда. В ходе получения образования он создаёт базу для преодоления «вмешивающихся препятствий» Эверетта и последующего переезда уже из «транзитной» территории на желаемое место.

Общая молодёжная миграция может иметь большое количество этапов, связанных как с достижением промежуточных целей, так и корректировкой основной (изначальной) цели. В перспективе ближайшего будущего миграция с ростом политической и экономической неопределённости может стать перманентным состоянием для отдельных социальных групп, превратившись в

один из миграционных трендов глобальных перемен [13]. Рост миграционных процессов является «особенностью развития общества в условиях глобализации» [14], хотя существует и иная точка зрения, по которой развитие коммуникационных связей и вложение в инфраструктуру развивающихся стран снижают миграцию, например, теория В. Зелинского [15].

Определение МОММВО можно сформулировать следующим образом – это институализированный через систему образовательных организаций высшего образования и государственные структуры процесс перемещения молодёжи (15-35 лет) между территориями с целью получения образования для улучшения своих экономических возможностей в современном мире, важный «транзитный» этап современных миграционных процессов.

В отношении пространственного аспекта МОММВО российскими исследователями идентифицируются регионы по востребованности высшего образования выпускниками школ. Данная классификация выделяет такие виды территорий, как: «регионы-магниты», которые притягивают и удерживают выпускников; «регионы-транзиты», притягивающие, но не удерживающие выпускников; «замкнутые регионы» – с низкой востребованностью высшего образования и низким миграционным оттоком; «регионы-экспортёры» с низкой востребованностью высшего образования и оттоком выпускников; «пограничные регионы» [16]. Неравномерное распределение вузов в Российской Федерации способствует созданию условий для МОММВО, что приводит к постепенному выветриванию кадрового потенциала субъектов-доноров, как считают отдельные исследователи [17].

Отдельная научная проблема связана с тем, что достаточно трудно идентифицировать именно МОММВО на фоне других потоков, однако нельзя согласиться с тезисом о том, что «имеющиеся данные не позволяют выделить миграционную привлекательность

города для молодёжи, обусловленную наличием вуза и качеством оказываемых им образовательных услуг» [18]. Есть прямые данные, свидетельствующие именно об МОММВО – это данные ФИС ГИА и приёма,<sup>1</sup> собираемые подведомственным Росособназору учреждением «Федеральный центр тестирования» в соответствии с действующим законодательством<sup>2</sup>.

Структуру и качественный состав МОММВО можно проследить на основании сопоставления результатов ЕГЭ по регионам, сравнивая результаты обычных студентов, абитуриентов-высокобалльников, победителей олимпиад и студентов-медалистов. Качество образовательных услуг вузов можно определить опосредованно через востребованность того или иного направления подготовки у студентов с высокими результатами ЕГЭ (здесь и далее в статье используются собранные авторами количественные

данные),<sup>3</sup> однако существующие системы мониторинга эффективности российских вузов<sup>4</sup> пока не предусматривают возможности учёта сепарированной информации по категориям выпускников. Перспективные предложения и идеи по повышению качества мониторинга деятельности вузов связаны с введением образовательных сертификатов, учётом результатов академической мобильности и заложены в экспериментальных разработках РАНХиГС<sup>5</sup> и теоретических научных исследованиях<sup>6</sup>.

<sup>1</sup> Федеральная информационная система обеспечения проведения государственной итоговой аттестации обучающихся, освоивших основные образовательные программы основного общего и среднего общего образования, и приёма граждан в образовательные организации для получения среднего профессионального и высшего образования (ФИС ГИА и Приёма) — комплекс технических и программных средств для контроля законности приёма в ВУЗы и ССУЗы. URL: <http://rustest.ru/fis-gia-and-reception/> (дата обращения 22.10.2022).

<sup>2</sup> Постановление Правительства Российской Федерации от 29.11.2021 № 2085 «О федеральной информационной системе обеспечения проведения государственной итоговой аттестации обучающихся, освоивших основные образовательные программы основного общего и среднего общего образования, и приёма граждан в образовательные организации для получения среднего профессионального и высшего образования и региональных информационных системах обеспечения проведения государственной итоговой аттестации обучающихся, освоивших основные образовательные программы основного общего и среднего общего образования»

<sup>3</sup> Данная информация может быть изучена на основе базы данных: Направления миграции выпускников-высокобалльников ЕГЭ по русскому языку из субъектов Российской Федерации для получения высшего образования: № 2022621165: заявл. 26.05.2022: опубли. 17.06.2022 / А.В. Дождикив, Е.В. Корнилова, А.Д. Иванов.

<sup>4</sup> Приказ Министерства науки и высшего образования Российской Федерации от 22.12.2020 № 1566 «Об утверждении показателей мониторинга системы образования в установленной сфере ведения Министерства науки и высшего образования Российской Федерации» и Приказ Министерства науки и высшего образования РФ от 1 июля 2022 г. № 617 «Об утверждении методики расчёта показателей мониторинга системы образования в установленной сфере ведения Министерства науки и высшего образования Российской Федерации».

<sup>5</sup> Подробнее см. «Эксперимент по апробации механизма финансового обеспечения внутрироссийской академической мобильности обучающихся в процессе освоения образовательных программ высшего образования» РАНХиГС за 2022 г. В научной статье также представлены материалы и выводы данного аналитического проекта в сокращённом изложении.

<sup>6</sup> Подробнее см. результаты НИР РАНХиГС «Анализ среднесрочных перспектив и условий использования инструментария «больших данных» для совершенствования управления качеством российского общего образования», по научному направлению «Экономика образования. Средне- и долгосрочные приоритеты реформы образования». В научной статье используются количественные данные и выводы данного исследования.

**Актуальность исследования** связана с преодолением однонаправленной тенденции «западного дрейфа» абитуриентов и более равномерного распределения выпускников общеобразовательных организаций в высшие учебные заведения.

**Практическая значимость** исследования связана с созданием аналитической базы для развития системы высшего образования (федеральных университетов в частности) на основе учёта фактических данных МОММВО.

**Цель** исследования – обеспечить систему российского образования (в первую очередь – федеральные университеты) новыми данными для планирования развития и принятия управленческих решений.

**Задачи** исследования:

1. Анализ данных межрегиональной миграции 18-летних для определения типологии регионов.

2. Анализ данных по поступлению в федеральные университеты<sup>7</sup> как источника данных по МОММВО.

3. Формирование предложений по практическому использованию данных МОММВО для развития системы высшего образования (в первую очередь – федеральных университетов).

**Новизна исследования** состоит в использовании данных статистики общей молодёжной миграции для определения типов регионов и последующего более детального изучения МОММВО и вводимых в научный оборот данных МОММВО – на основе результатов поступления в вузы по итогам ЕГЭ.

### **Количественные исследования по молодёжной миграции**

По мнению российских исследователей, применительно к молодёжной миграции

<sup>7</sup> Федеральные университеты используются в качестве модельного примера, части системы высшего образования. Выявленные выводы и закономерности могут быть применены ко всем вузам Российской Федерации при дальнейшем увеличении масштаба исследования.

«резкий рост абсолютных показателей и интенсивности перемещений начинается в 15 лет и продолжается на протяжении следующих десяти лет» [18]. Последнее подтверждается современными данными. Для идентификации образовательной миграции, связанной с поступлением в вузы, можно использовать выбросы на графиках миграции (*Рисунок 1*).

«15–17-летние интенсивно мигрируют внутри региона для обучения в учреждениях среднего профессионального образования, в 17–19 лет траектории миграционных перемещений становятся более вариативными, они могут быть как внутрирегиональными, так и межрегиональными, и даже международными» [18]. В исследовании учитывается образовательная миграция между регионами в связи с поездками абитуриентов в другие вузы Российской Федерации, поэтому «пик образовательной миграции» будет смещён к 18 годам.

Естественно, анализируя данные миграции, нельзя однозначно идентифицировать указанные миграционные потоки собственно с МОММВО, поскольку официальная статистика не учитывает основания для миграции. Однако можно сделать предположение, что увеличение/уменьшение числа мигрантов в возрасте 18 лет свидетельствует о притоке/оттоке абитуриентов. Таким образом можно проанализировать все регионы и округа Российской Федерации, распределив их по условным категориям.

Типологический анализ позволяет классифицировать субъекты Российской Федерации по привлекательности молодёжной миграции. Такой анализ проводился на данных государственной отраслевой статистики (выбывающие/прибывающие в субъект РФ в возрасте 18 лет и «возвратной миграции» в возрасте 21–22 года после получения образования) за 2017–2021 гг.<sup>8</sup> Показатели меж-

<sup>8</sup> Витрина статистических данных Росстата/23320000100010200001 Число прибывших по полу, возрасту и потокам передвижения. URL: <https://showdata.gks.ru/report/278008/> (дата обращения: 22.10.2022 г.).



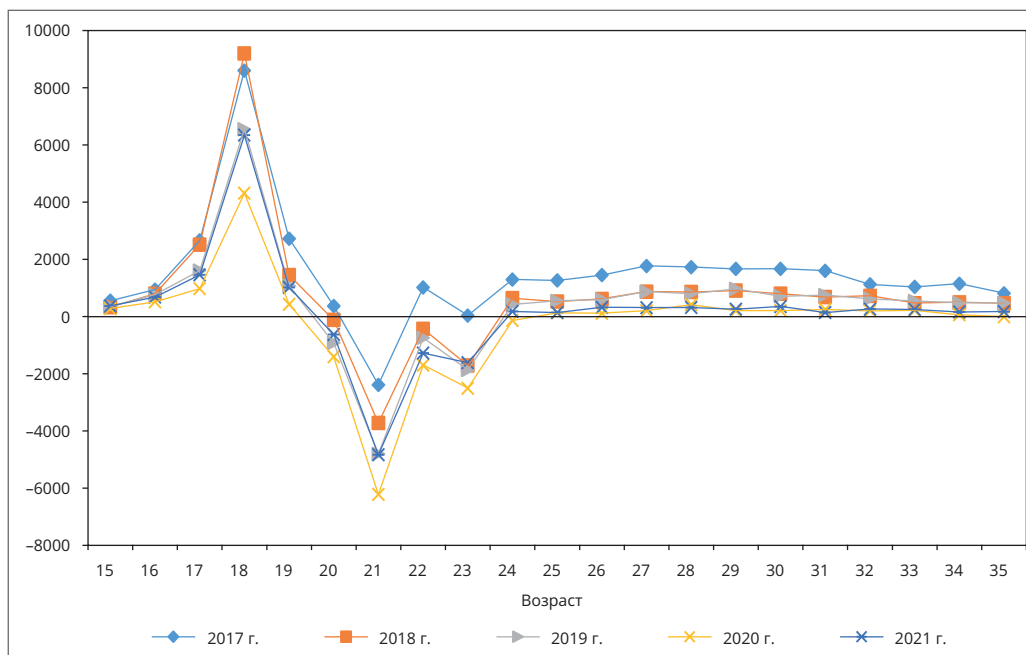


Рис 1. Сальдо миграции (15–35 лет) по г. Санкт-Петербургу  
Fig. 1. Migration balance (15–35 years old) in St. Petersburg

*Комментарий:* использованы официальные данные Росстата в обработке авторов статьи.

региональной миграции Росстата<sup>9</sup> не тождественны МОММВО, однако позволяют классифицировать регионы России по типам миграционных потоков.

Используемые для типологического анализа показатели:

- прибывающий поток в возрасте 18 лет;
- выбывающий поток в возрасте 18 лет;
- сальдо миграции в возрасте 18 лет (соотношение уехавших/прибывших).

В ходе исследования анализировался «выброс» на графике в 18 лет по сравнению с периодом в 15–20 лет. Характер этого «выброса», например, на графике выбывающей/прибывающей миграции (см. рисунок 1), свидетельствует о возможности отнесения региона к донору/акцептору. Для форми-

рования миграционных индексов проведена следующая подготовка данных.

Количественные показатели миграции (выбывающий, прибывающий поток, сальдо) за 2017–2021 гг. суммировались для всех возрастов отдельно: 15, 16, 17, 18, 19, 20 лет. Определялось среднее значение абсолютного показателя миграции по возрастам 15–20 лет. Суммированный показатель миграции 18 лет делился на среднее значение.

Полученные наборы данных по индексам выбывающего, прибывающего миграционных потоков и сальдо нормировались с учётом среднего значения по столбцу и стандартного отклонения. Результат – нормализованный перечень показателей для некоторых регионов представлен в таблице 1.

Приведённая выше информация позволяет определить:

1 тип – регионы-реципиенты (получающие абитуриентов): г. Москва, г. Санкт-Петербург, Новосибирская область и др.;

<sup>9</sup> Витрина статистических данных Росстата/23320000100020200001 Число выбывших по полу, возрасту и потокам передвижения. URL: <https://showdata.gks.ru/report/278006/> (дата обращения: 22.10.2022 г.).

Таблица 1

Типология российских регионов по индексам молодёжной миграции, выборочные примеры

Table 1

Typology of Russian regions by youth migration indices, selected examples

Регион	Индекс выходящей миграции	Индекс прибывающей миграции	Сальдо миграции	Тип региона
Амурская обл.	-0,25	-0,23	-0,62	донор
Архангельская обл.	-1,73	-0,42	-0,71	донор
Воронежская обл.	1,38	1,42	1,75	реципиент
г. Москва	2,76	1,40	1,69	реципиент
г. Санкт-Петербург	1,98	2,96	1,88	реципиент
Карачаево-Черкесская Респ.	1,53	-0,72	-0,09	замкнутый
Краснодарский кр.	-0,21	-1,05	-1,91	донор
Новосибирская обл.	1,76	2,19	2,30	реципиент
Респ. Дагестан	1,90	-0,92	0,11	замкнутый
Респ. Татарстан	-0,77	0,46	-0,73	транзит
Дальневосточный ФО	-0,21	-0,17	-0,44	донор
Приволжский ФО	-0,17	0,51	-0,30	транзит/баланс
Северо-Западный ФО	0,27	1,53	1,68	реципиент
Северо-Кавказский ФО	1,09	-0,92	-0,18	замкнутый
Сибирский ФО	0,01	0,84	1,19	реципиент
Уральский ФО	-0,14	0,16	-0,53	баланс
Центральный ФО	1,01	0,62	1,51	реципиент

*Комментарий к таблице:* исходными данными для расчёта индексов являются официальные показатели Росстата, информация приведена выборочно для отдельных регионов.

2 тип – регионы-доноры (отток абитуриентов): Архангельская и Брянская области и подавляющее большинство других регионов;

3 тип – регионы смешанного или транзитного типа (уехавшие выпускники замещаются приехавшими примерно в том же количестве), например, Республика Татарстан;

4 тип – замкнутый или неопределённый (низкая миграционная активность выпускников и низкая привлекательность для прибывающей образовательной ми-

грации): Республика Дагестан, Республика Ингушетия.

При всех допущениях количество привлекаемых и средне привлекаемых регионов в РФ меньше, чем регионов доноров. К этому типу относятся 14 субъектов РФ.

В группу средней миграционной привлекательности попали субъекты РФ, которые сами являются донорами для субъектов первого типа, но наполняют свои вузы абитуриентами из других регионов. В этой группе 21 субъект РФ.

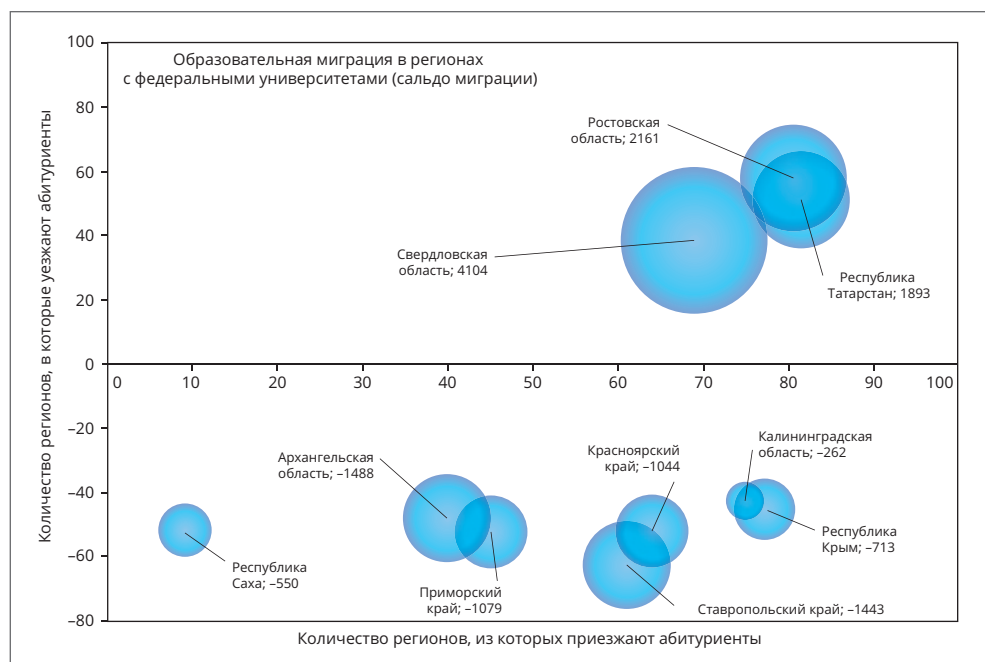


Рис 2. Сальдо образовательной миграции для поступления в вуз, 2020 г.

Fig. 2. Balance of educational migration for university admission, 2020

*Комментарий:* визуализированы выборочные позиции деперсонифицированных баз данных, собранных авторами статьи, применительно к регионам с федеральными университетами по показателям МОММВО.

### МОММВО и федеральные университеты

Федеральные университеты изначально были призваны создать условия для равномерного распределения потенциала высшего образования по территории Российской Федерации. Создание равных по уровню качества образования, научно-исследовательских и технических баз высших учебных заведений позволяет преодолеть низкую МОММВО, в основе которой лежит нежелание уезжать далеко от «домашних» регионов. В то же время такое рассредоточение высших учебных заведений предполагает, что выпускники по окончании вузов будут трудоустроиваться в этих регионах, создавая конгломераты высокотехнологичных областей по всей стране.

В 2022 г. в Российской Федерации насчитывалось 10 федеральных университетов.

Субъекты, имеющие федеральные вузы, в которые больше приезжает выпускников для получения высшего образования, чем уезжает: Республика Татарстан, Ростовская область, Свердловская область.

Субъекты, имеющие федеральные вузы, из которых больше уезжают для получения высшего образования, чем приезжают: Приморский край, Республика Крым, Архангельская область, Республика Саха (Якутия), Ставропольский край, Красноярский край.

Баланс МОММВО представлен на *рисунке 2*.

В Калининградской области количество приехавших и уехавших для получения высшего образования практически равно (в относительном расчёте относительно других представленных субъектов РФ). Республика Татарстан имеет наибольший «приток» об-



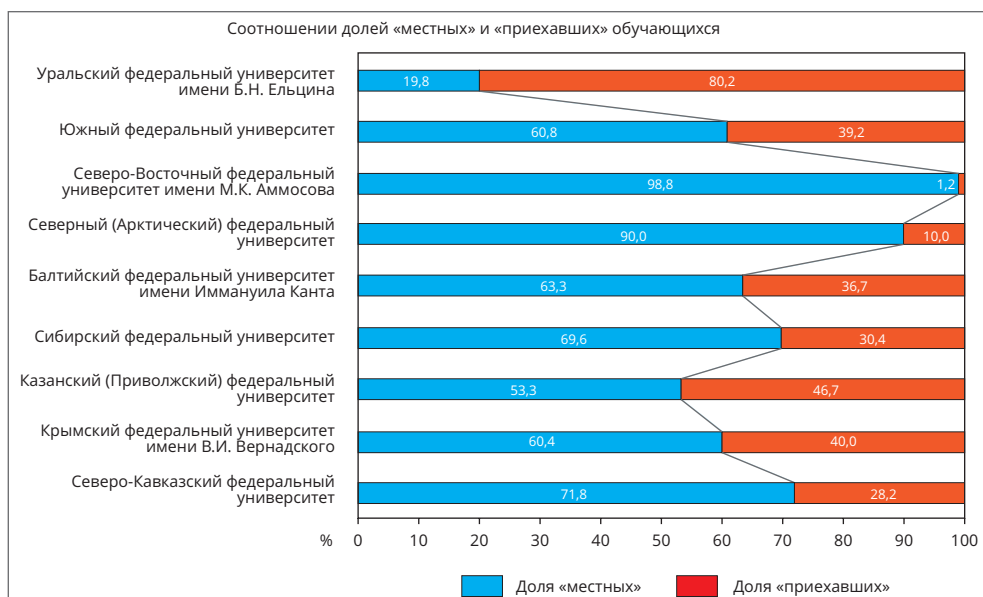


Рис. 3. Пропорции абитуриентов в федеральных вузах

Fig. 3. Applicant proportions in federal universities

*Комментарий:* визуализированы выборочные позиции баз деперсонифицированных данных, собранных авторами статьи, применительно к регионам с федеральными университетами по пропорциям поступления абитуриентов.

разовательных мигрантов, хотя высок и «отток» выпускников с высокими баллами по ЕГЭ. В Свердловской области малое количество покинувших свой «домашний» регион определяют небольшое число субъектов РФ, в которые они направились (39 субъектов РФ – самый низкий показатель).

Географические направления потоков МОММВО (Рисунок 3) неравномерны: в республику Татарстан и Свердловскую область приезжают выпускники из наибольшего числа субъектов РФ. Если в Татарстан приезжают из Поволжья и средней полосы, то в Свердловскую область – из сибирских и зауральских регионов.

**Республика Татарстан** (Казанский (Приволжский) федеральный университет): количество приехавших превышает количество уехавших, однако детальный анализ показывает, что выпускники-высокобалльники уезжают получать высшее образование в Москву и Санкт-Петербург, а замещают их вы-

пускники из других субъектов РФ, которые на ЕГЭ набрали меньшее количество баллов. Основными донорами для вузов Татарстана являются выпускники из Республики Башкортостан (1163 чел.), Удмуртской (409 чел.) и Чувашской (372 чел.) республик. В 2020 г. в Казанский университет было зачислено 5359 абитуриентов, из которых 2856 человек из «домашнего» региона и 2503 человек из других субъектов РФ. Таким образом, более половины студентов получают образование в «домашнем» регионе.

**Республика Крым** (Крымский федеральный университет им. В.И. Вернадского): количество приехавших меньше числа уехавших из республики для получения высшего образования. Основными донорами для вузов Республики Крым являются выпускники из Краснодарского края (268 чел.), города Севастополя (150 чел.), Ростовской области (44 чел.). В 2020 г. в Крымский федеральный университет им. В.И. Вернадско-

го было зачислено 2175 человек, из которых 1371 человек из «домашнего» региона и 804 человека из других субъектов РФ. Таким образом, более чем в полтора раза количество «приехавших» ниже «оставшихся».

**Ставропольский край** (Северо-Кавказский федеральный университет): количество уехавших почти в два раза превышает количество приехавших в Ставропольский край для получения высшего образования. Основными донорами для вузов Ставропольского края являются выпускники из Краснодарского края (386 чел.), Карачаево-Черкесской республики (267 чел.), Кабардино-Балкарской республики (249 чел.). В 2020 г. в Северо-Кавказский федеральный университет было зачислено 1734 абитуриента, из которых 1245 человека из «домашнего» региона и 489 человека из других 61 регионов.

**Красноярский край** (Сибирский федеральный университет): количество уехавших превышает количество приехавших учиться в Красноярском крае. Основными донорами для вузов Красноярского края являются выпускники из Иркутской области (482 чел.), Республики Хакасия (346 чел.), Республики Бурятия (152 чел.). В 2020 г. в Сибирский федеральный университет было зачислено 3108 абитуриентов, из которых 2163 человека из «домашнего» региона и 945 из других регионов.

**Калининградская область** (Балтийский федеральный университет им. Иммануила Канта): количество уехавших превышает количество приехавших учиться в Калининградской области. Несмотря на то, что поступают в вузы Калининградской области практически из всех субъектов РФ (82 субъекта), группы выпускников из субъектов крайне малочисленны. Самая большая группа насчитывает 40 человек из Кемеровской области. Кроме названной группы донорами для вузов Калининградской области являются выпускники из Мурманской (33 чел.), Архангельской (25 чел.) и Псковской (19 чел.) областей. В 2020 г. в Балтийский федеральный университет им. Иммануила Канта было за-

числено 1018 человек, из которых 644 окончили школу в Калининградской области и 374 прибыли из других регионов.

**Приморский край** (Дальневосточный федеральный университет): количество уехавших в три с половиной раза превышает количество приехавших в регион для получения высшего образования. При этом количество оставшихся в «домашнем» регионе (2282 чел.) меньше числа уехавших из него (3775 чел.). Приморский край наименее привлекателен для выпускников из большинства субъектов РФ, в него приезжают для получения высшего образования только из 45 субъектов РФ (для сравнения: в Калининградскую область из 75 регионов при равной численности мест в вузах). Основными донорами для высших учебных заведений Приморского края являются выпускники из близлежащих субъектов РФ: Сахалинская область (84 чел.), Хабаровский край (79 чел.) и Амурская область (58 чел.).

**Архангельская область** (Северный (Арктический) федеральный университет): количество уехавших значительно превышает количество приехавших для получения высшего образования в Архангельской области. Количество приехавших для обучения в Архангельской области (1611 чел.) сопоставимо с теми, кто решил получить высшее образование в «домашнем» регионе (1412 чел.). Основными донорами для высших учебных заведений Архангельской области являются выпускники из Мурманской области (39 чел.), Ненецкой АО (30 чел.) и Республики Коми (16 чел.). В 2020 г. в Северный (Арктический) федеральный университет было зачислено 1027 абитуриентов, из которых 924 окончили школу в Архангельской области и 103 из других регионов. Обращает на себя внимание факт: большинство выпускников Архангельской области, оставшиеся в «домашнем» регионе, предпочитают учиться в одном вузе.

**Республика Саха – Якутия** (Северо-Восточный федеральный университет имени М.К. Аммосова): регион с наименьшим коли-

чеством выпускников школ (1087 чел. окончили школу в 2020 г.). Уехавших для получения высшего образования в другие регионы значительно больше приехавших в Республику Саха. Приехало всего 11 человек (по одному-два человека из региона) из таких субъектов как Республика Тыва, Приморский край, Красноярский край, Амурская область, Республика Бурятия, Республика Алтай, Камчатский край, Нижегородская область, Забайкальский край. В 2020 г. в Северо-Восточный федеральный университет им. М.К. Аммосова было зачислено 326 абитуриентов, из которых 322 человека окончили школу в Республике Саха, и четверо приехали из других регионов.

**Ростовская область** (Южный федеральный университет): количество приехавших для получения высшего образования в Ростовскую область в два раза выше, чем число уехавших выпускников. Основными донорами для высших учебных заведений Ростовской области являются выпускники из Краснодарского края (2165 чел.), Ставропольского края (647 чел.), Нижегородской области (156 чел.), Кабардино-Балкарской Республики (133 чел.) и Республики Дагестан (130 чел.). В 2020 г. в Южный федеральный университет было зачислено 2610 абитуриентов, из которых 1586 окончили школы в Ростовской области и 1024 приехали из других регионов.

**Свердловская область** (Уральский федеральный университет им. Б.Н. Ельцина): количество приехавших значительно превышает число уехавших в другие регионы для получения высшего образования. Основными донорами для высших учебных заведений Свердловской области являются выпускники из Челябинской области (1082 чел.), Ханты-Мансийского автономного округа (684 чел.), Пермского края (512 чел.) и Курганской области (371 чел.). В 2020 г. в Уральский федеральный университет им. Б.Н. Ельцина было зачислено 2398 абитуриентов, из которых 476 окончили школы в Свердловской области и 1922 приехали из других регионов.

В Казанском федеральном университете действуют самые высокие контрольные цифры приёма (далее – КЦП), в него приезжают из самого большого числа регионов (82 субъекта РФ). На втором месте – Уральский федеральный университет. А вот в Красноярский край стремится значительно меньшее число выпускников для получения высшего образования (1579 чел.), что определяет высокую долю выпускников, которые остаются в регионе, и тех, кто перебирается в другие регионы страны.

Привлекательным для МОММВО регионом является Свердловская область и Екатеринбург, однако по КЦП федеральный университет данного региона находится на четвёртом месте.

Единственный вуз из всех федеральных университетов, в который было зачислено больше образовательных мигрантов, чем выпускников из «домашнего» региона, – Уральский федеральный университет им. Б.Н. Ельцина. При чём доля приезжих студентов в четыре раза превышает долю местных.

В самых северных федеральных университетах (Северный и Северо-восточный) обучаются в основном выпускники «домашних» регионов. МОММВО в эти субъекты, а соответственно, и в вузы можно охарактеризовать как незначительную.

В целом, привлекательным субъектом для МОММВО можно назвать Калининградскую область. Несмотря на то, что набор в Балтийский федеральный университет небольшой, для обучения в нём приезжают из 75 регионов (что почти столько же, сколько в вуз с самым большим набором). Кроме того, количество приезжающих в данный регион сопоставимо с количеством уезжающих, что поддерживает образовательное пространство в определённом балансе.

### Выводы

В результате исследования выделены привлекательные для продолжения обучения выпускниками регионы, а также субъекты

Российской Федерации, из которых они уезжают. Уже сейчас можно выделить лидирующие регионы и крупные университеты, которые активно привлекают молодёжь за пределами своих регионов (в первую очередь – Уральский и Казанский федеральные университеты).

Наиболее массовая волна МОММВО приходится на возраст 17–18 лет, что связано с переходом на следующую ступень системы образования (см. *рисунок 1*). При этом для профиля региона-реципиента характерны пик прибывающей миграции в 18 лет и пик «возвратной» миграции выпускников – в 21 и 23 года (соответственно, окончание бакалавриата и магистратуры).

Миграция МОММВО рассматривается шире, чем просто получение высшего образования в другом регионе. Для жителей сельской местности – это возможность закрепиться в городе, а для городской молодёжи – это возможность найти более «престижную» работу по окончании вуза или даже во время обучения, что подтверждается выводами других исследователей [16], так же, как и то, что образовательные мигранты «получающие профессиональное образование ... не планируют возвращаться в тот населённый пункт, где они окончили школу» [19].

Выпускники из сельской местности получают высшее образование в городах, в основном находящихся недалеко от их места проживания. Они менее всего замотивированы на переезд в другой регион. Образовательная миграция осуществляется поэтапно: сначала из сельской местности и малых городов в крупные города, а затем из крупных городов – в мегаполисы [20].

Миграция МОММВО пока не носит в Российской Федерации массовый характер. Однако это в меньшей мере касается выпускников школ с высокими баллами по ЕГЭ, ещё меньше – победителей олимпиад. Они больше всего замотивированы на переезд.

Главными барьерами к увеличению МОММВО являются как экономические

возможности семьи, так культурные традиции и практики регионов. Последнее особенно характерно в отношении так называемых «замкнутых» регионов.

Престиж высшего образования переживает кризис. Выпускники из семей с невысоким материальным достатком предпочитают сразу начать трудовую деятельность для обеспечения себя и семьи. Получение высшего образования в представлениях семей может быть связано с продлением несамоостоятельного периода, что не приветствуется локальными сообществами в силу этнокультурных стереотипов.

Направления МОММВО имеют чётко определённые географические векторы, связанные не только с величиной городов, в которые едут учиться, но и с нахождением на карте страны. Москва и Санкт-Петербург являются лидерами по приёму выпускников (высокобалльников, олимпиадников, в первую очередь). Пока не удалось коренным образом изменить ситуацию с «западным дрейфом» абитуриентов, хотя отдельные положительные примеры есть в Новосибирске и особенно в Екатеринбурге.

Действия Правительства Российской Федерации, направленные на создание образовательных кластеров, равномерно распределённых по всей территории страны, пока имеют частичный успех. По-прежнему среди выпускников и их родителей не изменилось представление о том, что в Москве высшее образование качественнее. Мотивация к переезду сохраняется, несмотря на сложности приспособления к новому региону.

За последние несколько лет в определённой степени изменилась конфигурация выборов учебных предметов для сдачи на ЕГЭ, что определяет предпочтительные направления подготовки в системе высшего образования. Так, число сдающих профильную математику постоянно сокращается, а количество бюджетных мест, где необходимо представить результат ЕГЭ по профильной математике, увеличивается. Этот факт вле-

чѣт за собой значительную диспропорцию в востребованности специальностей.

С расширением предложения онлайн-программ и дистанционного обучения, импульсом для резкого роста которых послужила пандемия COVID-19, условия для получения высшего образования начали меняться. Тем не менее сегодня значительная часть молодого населения удалѣнных районов и территорий, желающая получить высшее образование, вынуждена менять место жительства. Важную роль в обеспечении образовательных возможностей для жителей отдалѣнных территорий играют филиалы вузов [18].

При всех допущениях количество привлекаемых и умеренно привлекаемых регионов в РФ меньше, чем регионов-доноров. К категории регионов-реципиентов можно отнести всего 14 субъектов РФ. В условной группе средней миграционной привлекательности (регионы смешанного типа) находятся 19 субъектов России. Остальные территории в большей или меньшей степени являются донорами.

Можно выделить две основные тенденции МОММВО – «географическую» и «замещающую». Географическая тенденция связана с переездом в соседние, близлежащие с «домашним» регионом выпускника, что связано с привычным жизненным укладом, дешѣвым переездом, возможностью в любой момент оказаться дома. Замещающая тенденция связана с отсутствием в «домашних» регионах приоритетных для выпускников направлений подготовки высшего образования. Особенно эта тенденция проявляется при выборе медицинских специальностей. Частный случай проявления высокой активности МОММВО – малое количество вузов в регионе.

На выбор направления подготовки выпускников влияет специфика «домашнего» региона: если в регионе представлена аграрная индустрия, то большее количество выпускников получают специальность, которая может быть востребована в данной сфе-

ре. При этом с большей долей вероятности они выберут для обучения вузы своего либо соседнего региона.

Территориальный фактор практически не влияет на медицинские и педагогические направления подготовки. В этом случае количество прибывших в регион абитуриентов для получения высшего образования скорее зависит от количества учебных заведений в субъекте, от ъмкости системы образования.

Наблюдается взаимная миграция МОММВО между соседними регионами, которая обусловлена наличием вузов по востребованным специальностям. Выпускники учитывают проходные баллы на те специальности, на которые они хотят поступить. Так, при более низких баллах абитуриенты переезжают из Ставропольского края в Краснодарский край для получения образования в аграрном секторе.

Отмечается специфика регионов по востребованности определѣнных специалистов и, соответственно, спрос на специальности. Например, в регионах с развитой топливно-энергетической отраслью повышается спрос на высшее образование по необходимым направлениям подготовки в данной отрасли экономики.

В большинстве своём регионы, в которых находятся федеральные университеты, являются привлекаемыми для образовательных мигрантов. Однако число приехавших получать высшее образование больше, чем уехавших в другие регионы, только в трёх субъектах РФ. Географическая привязка сохраняется и для поступивших в федеральные университеты: выпускники стараются не уезжать далеко от дома. Таким образом, чем дальше находится регион, тем из меньшего числа субъектов Российской Федерации выпускников учатся в находящихся на его территории вузах. Чем больше граничащих субъектов с субъектом РФ, в котором расположен вуз, тем активнее его выбирают образовательные мигранты. Географический фактор является значимым.



### Направления использования результатов исследования

Тезис о МОММВО как «угрозе для устойчивого развития территории», продвигаемый некоторыми авторами [21], и утверждение о том, что «регионы страдают от активного оттока выпускников» [22], являются контрпродуктивными. МОММВО – сложившийся факт, который нужно учитывать. «Миграция абитуриентов в другие регионы связана в значительной степени с тем, что существующие условия для трудоустройства в регионе проживания представляются им неудовлетворительными [23]. Несомненно, в дальнейшем рост образовательной миграции будет только ускоряться [14].

Административные реформы также способствовали ускорению многих миграционных процессов. «В ходе оптимизации вузовской сети в целях повышения качества образования в рассматриваемый период (2013–2019 гг.) количество университетов уменьшилось на 42%... Однако прогнозируемый рост численности молодёжи в возрасте 18–19 лет в ближайшие годы ... может обострить проблему доступности высшего образования» [18], в результате могут быть созданы условия для неравенства образовательных возможностей.

Представляется недостаточным принятие одних только административных действий по переориентации существующих потоков МОММВО. Необходим тщательный учёт миграционных тенденций и адаптация, подстройка системы планирования развития системы образования. Сразу преодолеть так называемый западный дрейф в открытой системе невозможно, однако можно создавать условия для «возвратной» миграции уже дипломированных специалистов через систему карьерных возможностей и социальных лифтов на территориях Сибирского и Дальневосточного федеральных округов.

Практическое применение данных о МОММВО может осуществляться по следующим пяти направлениям:

1) изменения в методике определения КЦП: регионы-акцепторы МОММВО должны получать большее количество мест, однако на каждое новое место должно приходиться одно место в системе сетевого обучения для студента из региона-донора, остающегося в «домашнем» регионе и приезжающего на обучение на отдельные семестры. Результаты подобных исследований могут быть использованы для разработки нормативных и регламентирующих документов<sup>10</sup>;

2) планирование развития инфраструктуры вузов: общежития, учебные корпуса, оборудование; нормативы оснащённости должны пересчитываться, исходя из существующих и прогнозируемых потоков МОММВО;

3) планирование развития кадрового потенциала; потоки МОММВО позволяют делать оценку по количеству и по структуре необходимых научно-педагогических работников, научного и административно-технического персонала;

4) планирование спектра и содержания образовательных программ; разработка и развитие образовательных программ, исходя из прогнозируемого спроса;

5) реализация академической мобильности обучающихся и смешанных (сетевых) образовательных программ. Дистанционные технологии и возможности электронного обучения позволяют налаживать образовательную деятельность удалённо, без необходимости переезда обучающегося. Показатели МОММВО дают маркетинговую информацию для планирования таких видов деятельности.

### Заключение

Аналитическая база для принятия решения и планирования развития системы об-

<sup>10</sup> См., например, Распоряжение Правительства РФ от 17.11.2022 № 3502-р «Об установлении на 2023 год квоты приёма на целевое обучение по образовательным программам высшего образования за счёт бюджетных ассигнований федерального бюджета».



разования, распределения КЦП, финансирования и ресурсного обеспечения развития инфраструктуры, развития кадрового потенциала российских вузов, планирование мероприятий по популяризации российских вузов и направлений подготовки может быть построена по аналогии с действующими и создаваемыми системами мониторинга и оценки качества образования (например, ФИС «ОКО»<sup>11</sup>) с интеграцией баз данных от ФИС ГИА и Приёма и других источников. Для создания такой системы необходим встроенный инструментарий *data*-аналитики, позволяющий представлять в наглядном виде и анализировать потоки абитуриентов между регионами с регламентированным доступом для сотрудников Министерства высшего образования Российской Федерации, Федеральной службы по надзору в сфере образования и науки, руководителей вузов и ответственных за развитие заместителей. Выводы в отношении федеральных университетов могут быть дополнены результатами более масштабного исследования на базе всей генеральной совокупности российских вузов и филиалов.

### Литература

1. *Ташиева В.В.* Образовательная миграция в смысловом пространстве политической науки: обзор теоретических подходов // Вестник Российского университета дружбы народов. Серия: Политология. 2020. Т. 22. № 3. С. 367–386. DOI: 10.22363/2313-1438-2020-22-3-367-386
2. *Lee, Everett S.* A Theory of Migration // *Demography*. 1966. Vol. 3. No. 1. Pp. 47–57. DOI: 10.2307/2060063
3. *Маклюэн М.Г.* Галактика Гутенберга: Становление человека печатающего/ пер. И.О. Тюриной. М.: Изд-во «Академический проект», 2005. 495 с. ISBN 5-8291-0548-9
4. *Dijk, van Jan.* The Network Society: Social Aspects of New Media: 2nd ed. Thousand Oaks, CA, SAGE, 2006. 292 p. ISBN 141290868X, 9781412908689.
5. *Кастельс М.* Галактика Интернет: Размышления об Интернете, бизнесе и обществе/ пер. с англ. А. Матвеева под ред. В. Харитоновна. Екатеринбург: У-Фактория: Изд-во Гуманит. ун-та, 2004. 327 с. ISBN 5-94799-373-2.
6. *Stark O., Bloom D.E.* The New Economics of Labor Migration // *American Economic Review*. 1985. Vol. 75. No. 2. P. 173–178. URL: <https://www.jstor.org/stable/1805591> (дата обращения 23.12.2022).
7. *Theories of International Migration: a Review and Appraisal/ D.S. Massey, J. Arango, G. Hugo et al. // Population and Development Review*. 1993. Vol. 19. No. 3. P. 448–449. DOI: 10.2307/2938462
8. *Piore M.J.* Birds of Passage. Migrant Labor and Industrial Societies. Cambridge University Press, 1979. 240 p. ISBN 0521224527, 9780521224529.
9. *Wallerstein I.* The Modern World-System I: Capitalist Agriculture and the Origins of the European World-Economy in the Six-Teenth Century. N.Y., Academic Press, 1974. 410 p. ISBN-10: 0127859195.
10. *Massey D.S.* A Synthetic Theory of International Migration // Мир в зеркале международной миграции = World in the Mirror of International Migration: [Сб. ст.] / Моск. гос. ун-т им. М.В. Ломоносова; [гл. ред. В.А. Ионцев]. М.: МАКС Пресс, 2002. 191 с., (Научная серия «Международная миграция населения: Россия и современный мир»; Вып.10). P. 143–153. ISBN 5-317-00785-2.
11. *Levitt P.* Social Remittances: Migration Driven Local-Level Forms of Cultural Diffusion // *International Migration Review*. 1998. Vol. 32. No. 4. P. 926–948. DOI: 10.1177/019791839803200404
12. *Абылкаликов С.И., Винник М.В.* Экономические теории миграции: рабочая сила и рынок труда // Бизнес. Общество. Власть. 2012. № 12. С. 1–19. EDN: STSINT.
13. *Гаджимурадова Г.И.* Миграционные тренды в эпоху глобальных перемен // Научный результат. Социология и управление. 2022. Т. 8. № 1. С. 4–8. DOI: 10.18413/2408-9338-2022-8-1-0-1

<sup>11</sup> См. проект федерального закона «О внесении изменений в статьи 97 и 98 Федерального закона «Об образовании в Российской Федерации» в части создания государственной информационной системы «Федеральная информационная система оценки качества образования» (ГИС «ФИС ОКО»). Законопроект № 261070-8 [электронный ресурс] URL: <https://sozd.duma.gov.ru/bill/261070-8> (дата обращения: 02.03.2022 г.).

14. Мамбеева Н.В. Образовательная миграция в Западной Европе: проблемы и перспективы // Youth World Politic. 2016. № 1. С. 77–81. EDN: XASWBF.
  15. Zelinsky W. The Hypothesis of the Mobility Transition // Geographical Review. 1971. Vol. 61. No. 2. P. 219–249. DOI:10.2307/213996
  16. Габдрахманов Н.К., Никифорова Н.Ю., Лешуков О.В. «От Волги до Енисея...»: образовательная миграция молодежи в России // Современная аналитика образования. 2019. Т. 26. № 5. С. 4–42. EDN: DKZGMI.
  17. Капишук Е.А., Костина Е.Ю., Орлова Н.А., Цзэрэн Г. Образовательная миграция в современной России: тенденции и проблемы // Теория и практика общественного развития. 2022. № 3. С. 26–32. DOI: 10.24158/TIPOR.2022.3.3
  18. Габдрахманов Н.К., Карачурина Л.Б., Мкртчян Н.В., Лешуков О.В. Образовательная миграция молодежи и оптимизация сети вузов в разных по размеру городах // Вопросы образования. 2022. № 2. С. 88–116. DOI: 10.17323/1814-9545-2022-2-88-116
  19. Клячко Т.А., Семионова Е.А. Образовательная миграция: основные причины // Экономическое развитие России. 2021. Т. 28. № 12. С. 60–63. EDN: GWEJIZ.
  20. Болдина М.Ю. Образовательные планы абитуриентов российской провинции // Высшее образование в России. 2022. Т. 31. № 3. С. 84–95. DOI: 10.31992/0869-3617-2022-31-3-84-95
  21. Трофимова Н.В., Мамлеева Э.Р., Сазыкина М.Ю. Образовательная миграция как угроза для устойчивого развития территории // Вектор науки Тольяттинского государственного университета. Серия: Экономика и управление. 2019. Т. 38. № 3. С. 66–72. DOI: 10.18323/2221-5689-2019-3-66-72
  22. Санникова О.В. Некомпенсируемая образовательная миграция как проблема развития российского региона // Теория и практика общественного развития. 2015. № 24. С. 19–21. EDN: VCOJGH.
  23. Ислакаева Г.Р. Образовательная межрегиональная миграция: причины и социально-экономические следствия // Уровень жизни населения регионов России. 2016. Vol. 201. № 3. С. 77–88. EDN: XCGSJL.
- Поступила в редакцию 31.01.2023  
Принята к публикации 04.03.2023

### References

1. Taisheva V.V. (2020). Educational Migration in the Semantic Space of Political Science: a Review of Theoretical Approaches. *Vestnik Rossiyskogo universiteta družby narodov. Seriya: Politologiya = Bulletin of the Peoples' Friendship University of Russia. Series: Political Science*. V. 22. No. 3, pp. 367-386, doi: 10.22363/2313-1438-2020-22-3-367-386 (In Russ., abstract in Eng.).
2. Lee, Everett S. (1966). A theory of Migration. *Demography*, Vol. 3, no. 1, pp. 47-57, doi: 10.2307/2060063
3. McLuhan M. (1962). *The Gutenberg Galaxy*. University of Toronto Press. 495 p. ISBN 978-0-8020-6041-9, 0-8020-6041-2 (Russian translation: Moscow : Akademicheskii proekt Publ. House, 2005. 495 p. ISBN: 5-8291-0548-9).
4. Dijk, van Jan (2006). *The Network Society: Social Aspects of New Media*. 2nd ed. Thousand Oaks, CA: Sage Publications. 292 p. ISBN 141290868X, 9781412908689.
5. Castells M. (2001). *Internet Galaxy: Reflections on the Internet, Business and Society*. Oxford: Oxford University Press. 216 p. ISBN: 0-19-924153-8 (Russian translation: Ekaterinburg : U-Faktoria: Humanities University Publ. House, 2004, 327 p. ISBN 5-94799-373-2).
6. Stark, O., Bloom, D.E. (1985). The New Economics of Labor Migration. *American Economic Review*. Vol. 75, no. 2, pp. 173-178. Available at: <https://www.jstor.org/stable/1805591> (accessed 23.12.2022).
7. Massey, D.S., Arango, J., Hugo, G., Kouaouci, A., Pellegrino, A., Taylor, J.E. (1993) Theories of International Migration: a Review and appraisal. *Population and Development Review*. Vol. 19, no. 3, pp. 448-449, doi: 10.2307/2938462
8. Piore, M.J. (1979). *Birds of Passage. Migrant Labor and Industrial Societies*. Cambridge University Press. 240 p. ISBN 0521224527, 9780521224529.
9. Wallerstein, I. (1974). *The Modern World-System I: Capitalist Agriculture and the Origins of the European World-Economy in the Six-Teenth Century*. N.Y., Academic Press, 410 p. ISBN-10: 0127859195.
10. Massey, D.S. (2002). A Synthetic Theory of International Migration. In V.A. Iontseva (ed.) *Mir v zerkale mezhbunarodnoi migratsii = World in the mirror of international migration: Series: International Mi-*

- gration of Population: Russia and Contemporary World*, Issue 10, Lomonosov Moscow State University. M.: MAKSPress, 191 p., P. 143–153. ISBN 5-317-00785-2.
11. Levitt, P. (1998) Social Remittances: Migration Driven Local-Level Forms of Cultural Diffusion. *International Migration Review*. Vol. 32. No. 4, pp. 926-948, doi: 10.1177/019791839803200404
  12. Abylkalikov, S.I., Vinnik, M.V. (2012). [Economic Theories of Migration: Labor Force and Labor Market]. *Biznes. Obschestvo. Vlast' = Business. Society. Power*. No. 12, pp. 1-19. Available at: <https://www.hse.ru/mag/27364712/2012--12/71249233.htm?ysclid=leywgrtrcs322092399> (accessed 23.12.2022). (In Russ., abstract in Eng.).
  13. Gadzhimuradova, G.I. (2022). Migration Trends in the Era of Global Change. *Nauchnyy rezul'tat. Sotsiologiya i upravleniye = Scientific Result. Sociology and Management*. Vol. 8, no. 1. pp. 4-8. doi: 10.18413/2408-9338-2022-8-1-0-1 (In Russ., abstract in Eng.).
  14. Matveeva, N.V. (2016). Educational Migration in Western Europe: Problems and Prospectives. *Youth World Politic*. No. 1, pp. 77-81. Available at: [https://www.elibrary.ru/download/elibrary\\_27360292\\_31123635.pdf](https://www.elibrary.ru/download/elibrary_27360292_31123635.pdf) (accessed 15.12.2022) (In Russ., abstract in Eng.).
  15. Zelinsky W. (1971). The Hypothesis of the Mobility Transition. *Geographical Review*. Vol. 61, no. 2, pp. 219-249, doi: 10.2307/213996
  16. Gabdrakhmanov N.K., Nikiforova N.Yu., Leshukov O.V. (2019) «From the Volga to the Yenisei ...»: Educational Migration of Youth in Russia. *Sovremennaya analitika obrazovaniya = Modern Analyticals of Education*. Vol. 26, no. 5, pp. 4-42. Available at: [https://www.elibrary.ru/download/elibrary\\_41507988\\_99189431.pdf](https://www.elibrary.ru/download/elibrary_41507988_99189431.pdf) (accessed 15.12.2022) (In Russ., abstract in Eng.).
  17. Kapshuk, E.A., Kostina, E.Yu., Orlova, N.A., Tseren, G. (2022). Educational Migration in Modern Russia: Trends and Problems. *Teoriya i praktika obschestvennogo razvitiya = Theory and Practice of Social Development*. No. 3, pp. 26-32, doi: 10.24158/tipor.2022.3.3 (In Russ., abstract in Eng.).
  18. Gabdrakhmanov, N.K., Karachurina, L.B., Mkrtychyan, N.V., Leshukov, O.V. (2022). Educational Migration of Youth and Optimization of the University Network in Cities of Different Sizes. *Voprosy obrazovaniya = Educational Studies. Moscow*. No. 2, pp. 88-116, doi: 10.17323/1814-9545-2022-2-88-116 (In Russ., abstract in Eng.).
  19. Klyachko T.L., Semionova E.A. Educational Migration: Main Reasons. *Ekonomicheskoye razvitiye Rossii = Russian Economic Development*. 2021. Vol. 28, no. 12, pp. 60-63. Available at: <https://www.iep.ru/files/RePEc/gai/ruserr/r21135.pdf> (accessed 15.12.2022) (In Russ., abstract in Eng.).
  20. Boldina M.Yu. Educational Plans of Applicants from the Russian Provinces. *Vyssheye obrazovaniye v Rossii = Higher education in Russia*. 2022. Vol. 31, no. 3, pp. 84-95, doi: 10.31992/0869-3617-2022-31-3-84-95 (In Russ., abstract in Eng.).
  21. Trofimova N.V., Mamleeva E.R., Sazykina M.Yu. (2019). Educational Migration as a Threat to the Sustainable Development of the Territory. *Vektor nauki Tol'yatinskogo gosudarstvennogo universiteta. Seriya: Ekonomika i upravleniye = Science Vector of Togliatti State University. Series: Economics and Management*. Vol. 38, no. 3, pp. 66-72, doi: 10.18323/2221-5689-2019-3-66-72 (In Russ., abstract in Eng.).
  22. Sannikova O.V. (2015). Uncompensated Educational Migration as a Problem of Development of the Russian Region. *Teoriya i praktika obschestvennogo razvitiya = Theory and Practice of Social Development*. No. 24, pp. 19-21. Available at: [https://www.elibrary.ru/download/elibrary\\_25067516\\_93504006.pdf](https://www.elibrary.ru/download/elibrary_25067516_93504006.pdf) (accessed 15.12.2022) (In Russ., abstract in Eng.).
  23. Islakaeva G.R. (2016). Educational Interregional Migration: Causes and Socio-Economic Consequences. *Uroven' zhizni naseleniya regionov Rossii = Living Standards of the Population in the Regions of Russia*. Vol. 201, no. 3, pp. 77-88. Available at: [https://www.elibrary.ru/download/elibrary\\_27430347\\_26245705.PDF](https://www.elibrary.ru/download/elibrary_27430347_26245705.PDF) (accessed 15.12.2022) (In Russ., abstract in Eng.).

*The paper was submitted 31.01.2023  
Accepted for publication 04.03.2023*