



LUND UNIVERSITY

Biblioteken vid Lunds universitet och e-infrastrukturen

Carlsson, Håkan; Carlsson, Catarina; Hallén, Maivor; Holmin Verdozzi, Kristina; Hörnlund, Viktoria; Jönsson, Karin; Landgren, Lena; Lugnér, Åse; Tilgmann, Carola; Wilhelmsson, Hanna; Biblioteken vid Lunds universitet - Samverkansgruppen

2021

Document Version:
Förlagets slutgiltiga version

[Link to publication](#)

Citation for published version (APA):
Carlsson, H., Carlsson, C., Hallén, M., Holmin Verdozzi, K., Hörnlund, V., Jönsson, K., Landgren, L., Lugnér, Å., Tilgmann, C., Wilhelmsson, H., & Biblioteken vid Lunds universitet - Samverkansgruppen (2021). *Biblioteken vid Lunds universitet och e-infrastrukturen*. Lund University.

Total number of authors:
11

General rights

Unless other specific re-use rights are stated the following general rights apply:
Copyright and moral rights for the publications made accessible in the public portal are retained by the authors and/or other copyright owners and it is a condition of accessing publications that users recognise and abide by the legal requirements associated with these rights.

- Users may download and print one copy of any publication from the public portal for the purpose of private study or research.
- You may not further distribute the material or use it for any profit-making activity or commercial gain
- You may freely distribute the URL identifying the publication in the public portal

Read more about Creative commons licenses: <https://creativecommons.org/licenses/>

Take down policy

If you believe that this document breaches copyright please contact us providing details, and we will remove access to the work immediately and investigate your claim.

LUND UNIVERSITY

PO Box 117
221 00 Lund
+46 46-222 00 00



LUNDS
UNIVERSITET

Adressat Projektledare för E-infra projektet

Biblioteken vid Lunds universitet
Samverkansgruppen

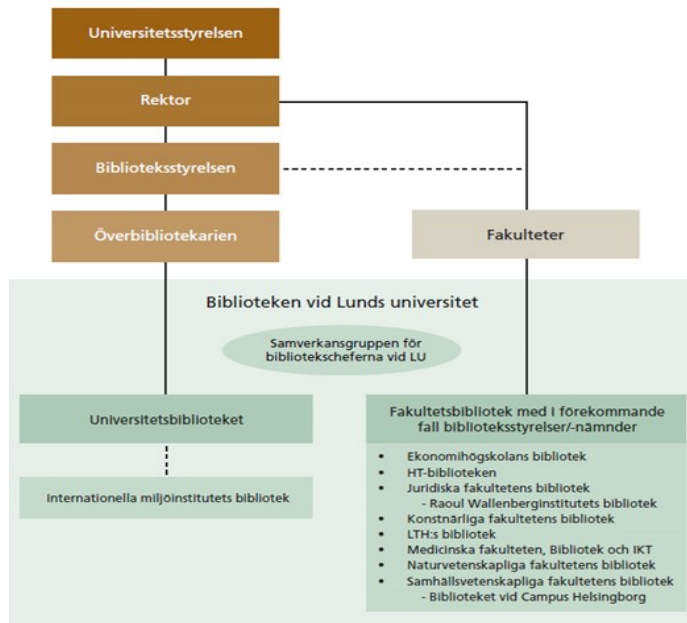
Biblioteken vid Lunds universitet och e-infrastrukturen

Biblioteken vid Lunds universitet vill framföra några aspekter till det pågående projektet med syfte att göra en kartläggning och behovsinventering av e-infrastrukturen vid Lunds universitet. Biblioteken vill lyfta fram det redan etablerade användarnära stödet inom forskningsdatahanteringen, liksom stödet till andra frågor som rör vetenskapskommunikation. Vi vill gärna värna om denna välfungerande stödverksamhet. Vi är även beredda att axla en större roll i en framtida samordning.

Vi vill speciellt betona:

- Genom organisationsformen och samarbetet som finns mellan biblioteken skapas möjlighet att arbeta både nära forskarna och gemensamt för hela LU. Biblioteken vid Lunds universitet finns både nära forskarna och på en central nivå.
- Det finns etablerade kommunikations-, informations- och supportkanaler mellan biblioteken och forskare, LU centralt och andra berörda instanser.
- Stöd i forskningsdatafrågor bör utgå från ett helhetsperspektiv och utvecklas från forskarnas behov. Det går således inte att separera forskningsdatafrågor från det redan etablerade forskningsstödet.
- Bibliotekarier har stor erfarenhet och kompetens från att arbeta med det breda användarnära forskningsstödet inklusive hantering av forskningsdata.
- Vi kan utveckla ett stöd som är både effektivt och som utgår från behovet från forskare såväl som LU som helhet. Biblioteken fungerar redan idag som ”en väg in” för våra användargrupper.

Bibliotekens organisation och samarbete



Figur 1. Organisationsbeskrivning av Biblioteken vid Lunds universitet.

Biblioteken vid Lunds universitet består av åtta fakultetsbibliotek och Universitetsbiblioteket (UB) som tillsammans arbetar i ett informellt nätverk. Samordningen sker övergripande i Samverkansgruppen, som består av bibliotekscheferna. Det finns även ett antal arbetsgrupper, bestående av medarbetare från alla bibliotek, som arbetar tillsammans med gemensamma frågeställningar inom LU. Biblioteken vid Lunds universitet utgör tillsammans ett av Sveriges största forskningsbibliotek.

Genom den organisationsform som biblioteken har, möjliggörs ett användar nära stöd samtidigt som det går att dra nytta av den gemensamma storleken och den samlade kompetensen som finns i nätverket. Stödet från biblioteken utgår till både enskilda forskare, forskargrupper, fakulteternas och Lunds universitets samlade forskning, samt ledning.



Figur 2. Organisationsformen biblioteken erbjuder är det användarnära stödet.

Etablerade kanaler

För att få ett fungerande stöd till både forskare och LU:s ledning behöver flertalet parter samverka och kunna kommunicera. Kanaler behöver finnas till både de som ska använda stödet och till andra aktörer som är en del av stödet och infrastrukturen i en bredare mening. Biblioteken använder sig av redan etablerade kommunikationskanaler/ärendehanteringssystem som finns centralt på universitetet.

Fakultetsbiblioteken är etablerade som stödverksamhet på respektive fakulteter. Bibliotekarier deltar i men även ordnar doktorandundervisning, anordnar workshops /seminarier, förmedlar information och är ett stöd för forskare och fakultetsledning.

Exempel på etablerade kommunikationskanaler, processer och stöd-funktioner mellan biblioteksverksamheten och andra aktörer inom

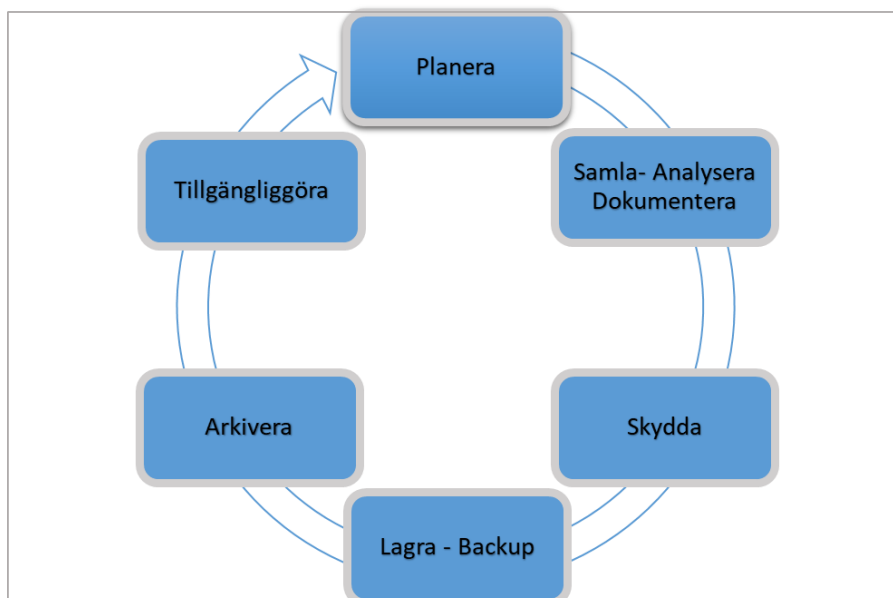
universitetet är forskningsinformationssystemet LUCRIS. Här finns en väl-fungerande stödorganisation som har formerat ett användarnära stöd på fakulteterna. Systemförvaltning, ärendehanteringssystem och expert-funktioner finns både lokalt och centralt på LU. Stödet ges till såväl forskare, som ledning och administration.

Biblioteken har även många samarbeten utanför LU, både nationellt och internationellt, med aktörer som arbetar med frågor som rör hantering av forskningsdata. Ett exempel är Svensk Nationell Datatjänst (SND). Bibliotekarierna ger stöd i metadatagranskning av de dataset som skickas till SND från LU.

Bibliotekens användarnära och specialiserade forskningsstöd

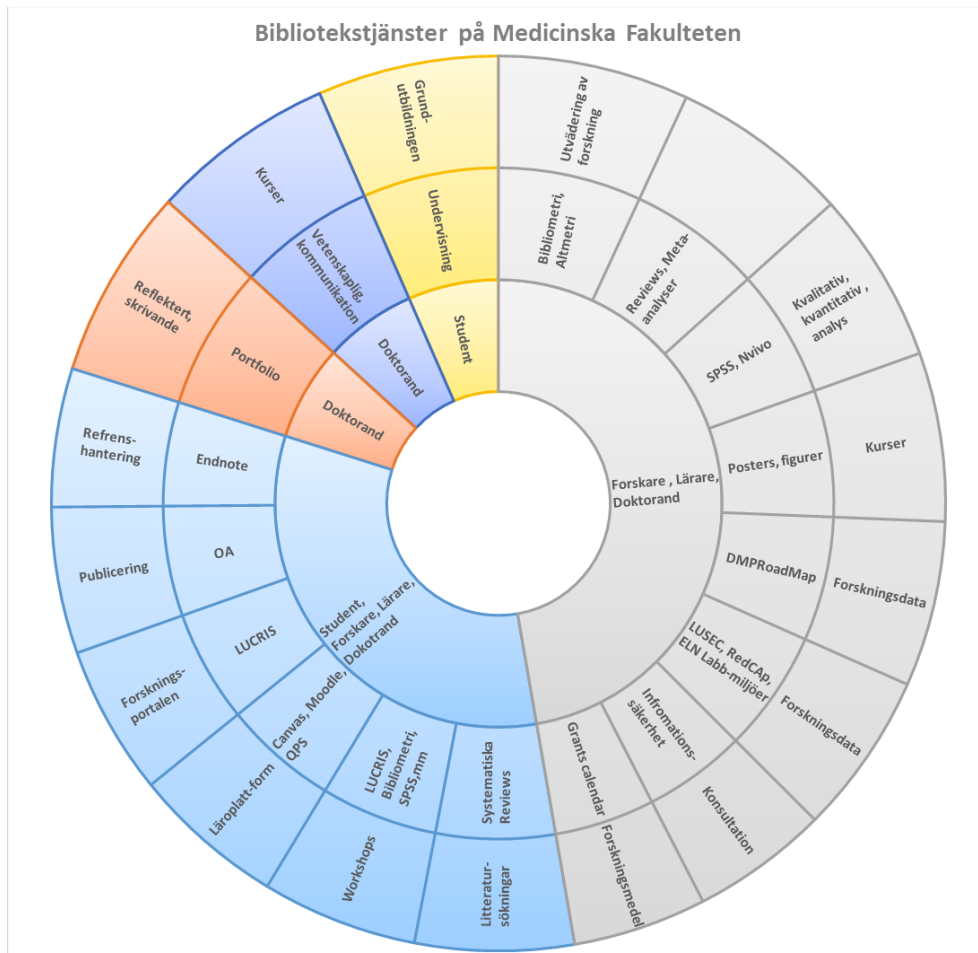
Biblioteken har generellt ett brett och väletablerat stöd till forskningen och etablerade kanaler för att nå ut till forskare och doktorander. Då fakulteternas uppbyggnader och fokus delvis varierar skiljer sig även biblioteksstödet på de olika fakulteterna åt då det är anpassat efter de behov som finns.

När det gäller forskningsdatahantering är biblioteket med i hela forsknings-datahanteringscykeln (figur 3) och det är viktigt att poängtera att frågor om datahantering går in i och inte är isolerade från andra frågor som ingår i forskningsstödfrågor som biblioteken hanterar. Det är viktigt att forskaren får ett helhetsstöd i frågorna som är anpassade efter de förutsättningarna och behov som finns i de olika ämnesområdena.



Figur 3. När det gäller forskningsdatahantering är biblioteken med i hela forsknings-datahanteringscykeln.

Vad gäller stödet till forskningsdatahantering ser det därmed idag lite olika ut eftersom behovet av både mängden och inriktningen på stöd har varierat mellan fakulteterna. Det finns även specialistkompetens, t.ex. på UB, inom systemförvaltning, systemutveckling, open source och licenshantering. Dessutom finns det ett visst stöd i forskningsprocessen t.ex. för lagring och kvantitativ och kvalitativ dataanalys.



Figur 4. Stödet till forskning inklusive forskningsdatahantering exempel från Medicinska fakultetens bibliotek.

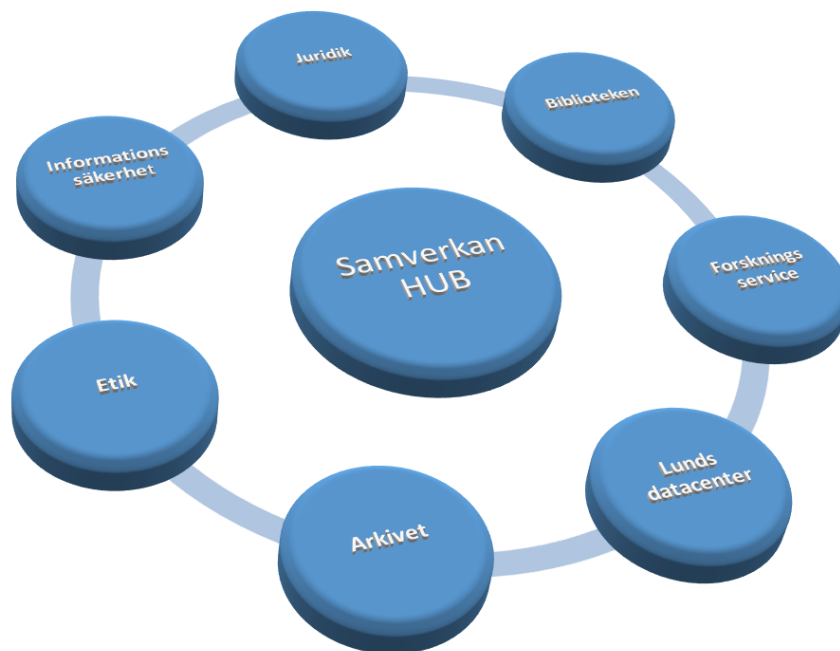
Forskningsdatastödet är på flertalet fakulteter redan på plats och är välutvecklat eller under utveckling. Att behoven varierar mellan olika ämnesdiscipliner innebär att det har vuxit fram specialiserat stöd på de olika fakultetsbiblioteken. Att ge ett stöd med hög kvalitet i forskningsdatahantering kräver ofta att man har en specialisering i ämnet. Kompetenserna skiljer sig därmed inom olika fakulteter men då det finns ett samarbete mellan personerna som arbetar med frågorna kan expertiskunskap från andra tas till vara då behov av detta uppstår. Bibliotekariernas närhet till forskarna är en stor styrka för att ge ett behovsanpassat och specialiserat stöd och där forskningsdatahanteringen blir en del av helheten. Genom den starka förankringen på fakulteterna byggs stödet underifrån.

Bibliotekariernas kompetenser

Inom Bibliotekens vid Lunds universitet finns stor erfarenhet av att arbeta med både tryckt och digital vetenskaplig information, likaså finns mycket erfarenhet av att arbeta med övergången mellan formaten. Bibliotekarierna har en bred kompetens inom tillgängliggörande och hantering av forskningsdata samt särskild kompetens inom metadata, publicering, öppen vetenskap (open science) och öppen tillgång till forskning (open access). Vi har dessutom kunskap inom området datahanteringsplaner samt kan hänvisa vidare till andra delar av universitetet och den nationella infrastrukturen vid behov.

Det pågår flera utredningar på LU och nationellt kring forskningsdataområdet och e-infrastrukturen. Detta kommer att gynna oss i framtiden, men från bibliotekets sida vill vi att LU parallellt även satsar på att utveckla det operativa arbete som pågår inom området, för att inte förlora tid eftersom utveckling behövs.

Oavsett hur LU väljer att organisera sin e-infrastruktur, är det viktigt att det finns förutsättningar för att hantera de funktioner som behövs. Kompetensen för detta finns hos forskningsbibliotekarierna, arkivarier, jurister, forsknings- och innovationspersonal samt IT-personal. Biblioteken har etablerade kontakter med dessa personalgrupper och fungerar redan som en samordnare i uppbyggnaden av forskningsdatainfrastrukturen, men skulle vilja växa i den rollen.



Figur 5. Samverkande kompetenser som behövs för forskningsdataprocessen.

Det behövs en välfungerande supportorganisation för forskarna, utifrån modellen ”en väg in”, för att underlätta kontakterna. Här kan bibliotekens befintliga serviceorganisation användas och byggas ut för att hantera ytterligare frågeställningar på fakultetsnivå och centralt. Det finns en samlad ingång för olika typer av frågor om bibliotek, system, fjärrlån, publicering etc. som kan vidareutvecklas.

Denna ingång kan fungera som en primär supportlinje för fler och mer avancerade frågor om forskningsdatahantering. Supporten har även rutiner för att hänvisa vidare till ett nätverk av specialister när så behövs.

Det behövs mer kompetensutveckling av forskarna inom forskningsdataområdet. Redan nu bedriver biblioteken utbildningar, seminarier och workshops för forskare och doktorander. Detta kan utökas och utvidgas, så att flera får kunskap om den övergripande forskningsdatahanteringen.

Avslutande ord

Biblioteken vid Lunds universitet ingår sedan länge i nationella och internationella nätverk verksamma med hantering av forskningsdata och arbetar kontinuerligt tillsammans med lokala LU-funktioner i frågor som rör systemförvaltning, juridik och arkivering. Detta gör att vi är väl förberedda att axla ett vidare uppdrag i arbetet med en mer samlad e-infrastruktur. Vi ser oss som en viktig part i detta arbete och har kompetensen och erfarenheten av att samverka med övriga berörda enheter för att kunna utgöra en grund för e-infrastrukturen.

Det bör vara en fördel att uppdraget kan placeras inom universitetets befintliga organisation, framför att skapa en ny fysisk enhet. Om biblioteket får det samordnande uppdraget skulle en virtuell enhet kunna skapas, där kompetenser från olika enheter samlas för att gemensamt arbeta med uppdraget.